

CAP

VERMELL

Nº 61

Capdepera-Cala Rajada

Gener 1986

RECORREGUT:

PLAÇA DES SITJAR

CARRER MAJOR

CARRER CENTRE

CARRER COL. LEGI

FINS AL TEATRE.

VENDA DE

PAPERINS

I SERPENTINES

A LA

PLAÇA DES SITJAR

ABANS DE

COMENÇAR

LA RUA

ORGANITZA:

GRUP DE

TEATRE

"ES MUSSOL"

PATROCINA:

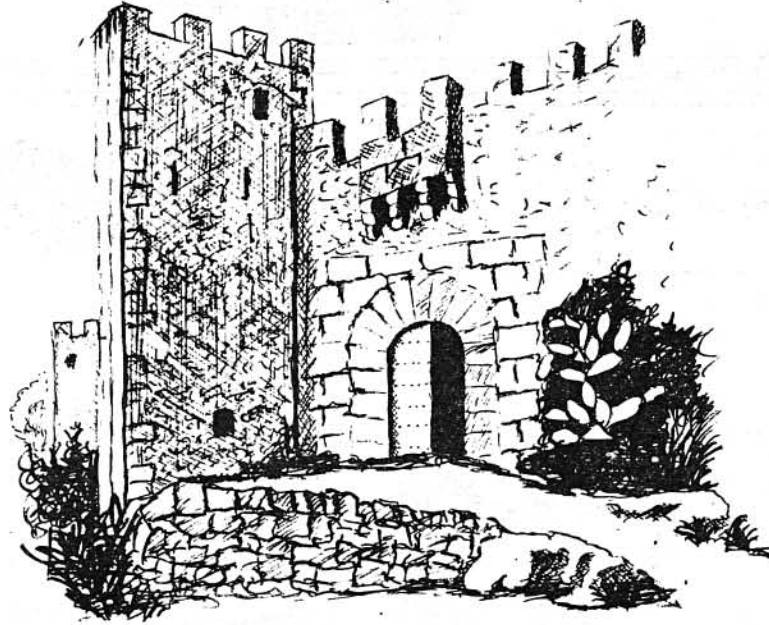
AJUNTAMENT

DE

CAPDEPERA



portalet



EUROPA? QUINA EUROPA?

Els ecòlegs, en l'estudi dels ecosistemes, distingeixen entre sistemes en evolució i sistemes en retrocés. Les característiques dels primers són diversitat, complexitat, interdependència, estabilitat, moltes espècies, baixa entropia; les dels sistemes en decadència són les contràries, uniformitat, simplicitat, independència, inestabilitat, poques espècies, alta entropia.

Si traspassem aquests criteris ecològics a les societats humanes, concretament a Europa, aviat comprenem les causes de l'èxit de la civilització occidental compartida per distintes ètnies, llengües, religions, cultures, cap d'elles autàrquica i sí necessitada de les altres per sobreviure.

De la interacció entre distintes comunitats neix el tarannà tolerant i pactista que dona suport psicològic a la democràcia política, sistema organitzatiu que enriqueix la societat i els individus que la componen al permetre la diversitat ideològica i política i la probabilitat de convertir les idees en realitat. L'enriquiment cultural, fonament de la convivència política i el benestar econòmic, es dona per la contraposició d'idees i parers.

Les dictadures uniformitzadores, simplificadores de la realitat viva, repressores de multitud d'ideals, són remores per a l'evolució harmònica dels individus i les societats.

La unitat europea que actualment s'està construint és la unitat dels Estats europeus. De fet, el problema més greu en que ensopega la Comunitat és la sobirania dels Estats, la qual impedeix transferir poder a òrgans de decisió supraestats, tal com són ara la Comissió i el Parlament d'Estrasburg.

La integració europea es fa des dels Estats i amb lògica d'Estat. És raó d'Estat i no pas la raó dels homes la que imposa l'entrada d'Espanya a l'OTAN. Aquesta és la causa de que la unitat europea apareixi com un fet aliè als homes i dones, súbdits dels Estats.

Els Estats-Nació no han dubtat mai -per exigències del guió- en ofegar les nacionalitats i minories de tot tipus per tal d'assolir els seus objectius. No ens refiam d'un Estat europeu, poderós econòmicament i militar, amb possibilitats de fer callar, encara més, les alternatives nacionals. D'aquí l'interès de la proposta catalana de que el Parlament Europeu sigui el Parlament dels Pobles d'Europa i que les circumscripcions electorals es facin per nacionalitats i regions i no pas per Estats.

Una Europa solidària només és possible integrant les nacionalitats i regions que la componen. L'actual unificació només contempla l'Europa Occidental, deixant de banda Hongria Txecoslovàquia, Alemanya Democràtica, Bulgària, la Rússia europea, Iugoslàvia, Polònia, Albània, sense les quals és incompreensible Europa.

Als Estats Europeus, inserits dins d'una política de blocs, com a socis de l'imperi USA o de l'imperi soviètic, els és impossible d'aconseguir la vertadera unitat. En canvi l'Europa dels pobles, que contesta i traspasa els imperialismes, pot assolir una vertadera comunitat europea.

El futur d'Europa, el seu progrés i benestar, la seva evolució orgànica, passen per una Europa diversificada, respectuosa amb la multitud de llengües i cultures que la componen, interdependent, estable, ben igual que el futur de qualsevol ecosistema, més encara, ben igual que el futur de la Nau Espacial Terra.

HEM FET AQUEST NÚMERO:

Joan Nebot
 Mari-Germa Melis
 Joana Colom
 Maria Vives
 Pep Terrassa
 Llucià Sirer
 M^a Antònia Nadal
 Jaume Fuster
 Coloma Mayol
 Manuel López
 Bàrbara Flaquer
 Ani Muñoz
 Antoni Riutort

BOLLETÍ DE L'OBRA CULTURAL BALEAR

Capdepera-Cala Rajada

GENER 1986

Carrer d'es Port, 43
 Capdepera

Depòsit Legal: P.M. 497/80

Imprimeix:
 APÓSTOL Y CIVILIZADOR, Petra.

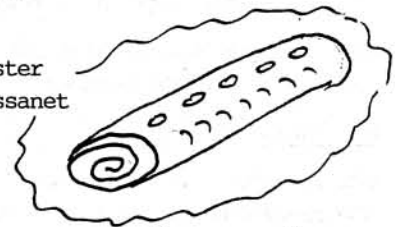
Els articles publicats en aquesta revista expressen únicament l'opinió dels seus autors.

PLAÇA DES SITJAR

CARTA Uns vint-i-cinc firmants presentaren, recentment, una carta al Patronat del Castell, en la que es feien algunes reflexions sobre l'actuació del dit òrgan de govern de la Fundació "Castillo de Capdepera". Aqueixa mateixa carta, publicada en la nostra revista el mes passat, ha merescut una extensíssima resposta que trobareu a la secció de "Cartes a Cap Vermell".

CONCURS Pensam que el Primer Concurs de Rebosteria que organitzarem amb motiu de les festes de L'Esperança, va esser un èxit. No ens està bé dir-ho, però és així. I perquè en quedi constància per a la història, aquí teniu la relació dels premis otorgats:

- 1.- Maite Villiger
- 2.- Maria del Carme Fuster
- 3.- Maria Esperança Massanet
- 4.- Catalina Díez
- 5.- Pere Domingo
- 6.- Margalida Fuster



Ara que ja heu vist que no és tan difícil, esperam que la participació en el II Concurs encara sigui més nombrosa.

HOMENATGE El varen rendir a l'amo en Miquel Flaquer "Coix" el passat dia 4. Foren la Banda de Música i la Coral S'Alzinar els que li oferiren un concert i li entregaren un record commemoratiu, com a reconeixement a tota una vida dedicada a la música. Molt merescut.

ANIVERSARI En arribar aquestes dates, no podem menys que sentir un legítim orgull barrejat amb una mena de sorpresa, quan comprovam que madò Magdalena Orpi "Xerubina" segueix complint anys. La padrina de Mallorca n'haurà fets, dia 7 de febrer, cent-vuit. Cent-vuit! Com diu l'argument de Sant Antoni d'enguany, que poguem veure començar l'altra centena!

CANS Ens han arribat queixes de que per fora vila ve essent usual que alguns propietaris de cases o finques tinguin cans a lloure. Ens pareix molt bé que hom vulgui tenir llurs propietats ben guardades, però no es pot permetre que qui vulgui passejar tranquil, lament se n'hagi de dur la desagradable sorpresa de veure's envestit per alguna bèstia. Caldren denúncies?

NADAL-CAP D'ANY Res d'especial en ambdues festes. Les celebracions religioses habituals i le "necessitat" de menjar i beure en uns dies com si vengués la fi del món. Alguns ho celebraren fent desastres; els vidres de qualque comerç ho pagaren. Així interpreten més de dos el sentit d'aquests dies. Què hi farem?

ALARMES Ja que de vidres parlam, hem de dir que resulta totalment habitual que les alarmes dels establiments públics es disparin elles soles, sense motiu aparent. I tant és així que quan sonen amb motiu ningú en fa cas. Mal sistema és aquest.

NOMS Ja dèiem el mes passat que l'Ajuntament havia decidit rotular els carrers de Capdepera i Cala Rajada, i fer-ho en la nostra llengua. Al mateix temps, alguns carrers canvien de nom i és per això que us n'ofereim la llista, a fi d'evitar confusions en el futur.

Carrers que han canviat de nom amb l'aprovació del Ple de l'Ajuntament:

<u>Nom antic</u>	<u>Nom actual</u>
F-O	des Moll
Almirante Oquendo	des Campet
Villamil	Camamil.leres
Ciscar	de sa Serreta
Jorge Juan	Ca'n Melis

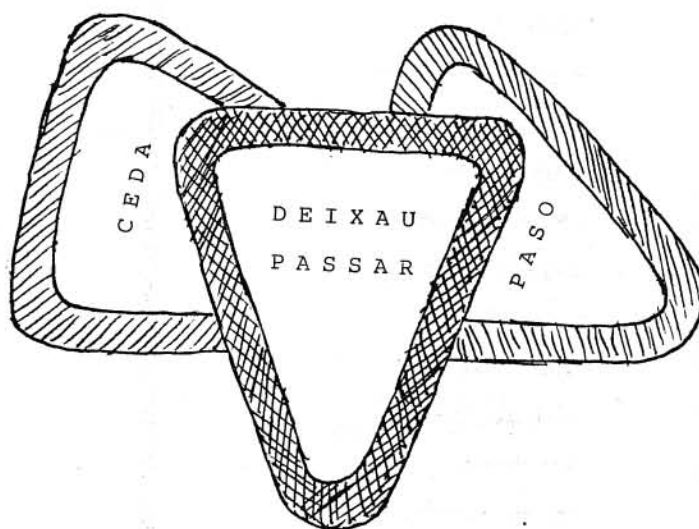
Carrers que han canviat de nom amb l'aprovació de la Comissió d'Urbanisme (Pendents de la referendació del Ple)

<u>Nom antic</u>	<u>Nom actual</u>
González Llana	des Coconar
Velasco	Llegítimes
Alsedo	Ses Roges
Almirante Ferrándiz	des Faralló
San Pedro Pescador	des Coll d'Os

PLAÇA Pareix que l'Ajuntament vol gastar un caramull de doblers per tal de reordenar la Plaça dels Pins de Cala Rajada. Ens pareix d'allò més bé. Sols que, una vegada més, demanam, ¿quan tindrà una plaça digna el nucli urbà de Capdepera?

PREUS Per ca nostra no ha estat una excepció quant a la confusió que ha suposat l'entrada en vigor de l'IVA. Per cada un que sap de que va la cosa, nou no en tenen ni idea. I alguns que es fan el despistat, que d'això no fan pagar res. Es tractarà de fer el cap viu i de comparar preus.

CEDA ...el paso. O "Deixau passar". Quelcom d'això hi havia altre temps en el carrer de Ses Coves, cantó amb la Costa d'en Capet. Ara no, ara no hi ha res. I fa falta. I un mirall.



LLUMS Les festes han suposat, com cada any, una il.luminació extraordinària en els carrers del poble. Llamentablement, i pels mateixos dies, tota la zona de Vila Roja, exceptuant el Carrer de Ciutat, ha estat a les fosques. Suposam que una cosa no té que veure amb l'altra.

ELS REIS Després de l'escissió que es produí l'any passat en el si de la comissió organitzadora de la festa dels Reis, es podia pensar que això hagués fet refredar les coses. Per sort no ha estat així i la festa va sortir tan lluïda com sempre, si no més. Amb la novetat de que hi va haver Reis dobles per tal que tots els nins, tant de Capdepera com de Cala Rajada, poguessin rebre els regals al mateix temps. Això sí, es varen haver de fer corones noves, segons ens digueren, ja que els "escindits" les se n'havien duites ja que eren seves.

SANT ANTONI Els focs, més animats que mai. La colcada de Capdepera, amenaçant pluja, d'allò més vistós, amb carrosses de molt bon gust. Igualment a Cala Rajada. Els actes, lingüísticament més normals que l'any passat. El retràs en el començament d'alguns actes no pot entelar l'èxit general. Enhorabona.

RUA La II Rua Gabellina, com haureu vist en la nostra portada, ja ha quedat fixada per al proper dia 7 de febrer. Sabem que els organitzadors compten enguany amb el suport de tot el personal d'"Es Mussol", la qual cosa ens fa espera lo millor. Just que sortís com l'any passat, ja aniria bé, però estam segur que no es conformaran. Vos ho contarem.

AVÍS-AVÍS-AVÍS-AVÍS-AVÍS-AVÍS-AVÍS-AVÍS-AVÍS

Ha arribat, una vegada més, l'hora de renovar les subscripcions a "CAP VERMELL". Per tercer any consecutiu MANTENIM PREUS. Devem esser els únics, però tenim ben clar que mentre poguem cobrir el pressupost no hem de demanar ni una pesseta més. Així que ja ho sabeu, 800 PESSETES per a tot l'any. Els subscriptors de fora poble rebran el pròxim número del mes de febrer contra reembossament. Els subscriptors locals rebran la nostra visita. No ens falleu.

cartes a Cap Vermell



Redacció de "Cap Vermell":

Corresponent a la quarta pregunta de PER QUÈ?, Cap Vermell del mes de Desembre pàg. 6, diré que el criteri seguit per determinar els pintors locals en el recent concurs de pintura ha estat el seu empadronament a Capdepera.

Atentament

Antoni Bonet Ribas (1)
Regidor

(1) Nat a Sant Antoni de Portmany - Eivissa - i, no obstant, persona local.

CONTESTACIÓ DEL PATRONAT

Senyor Director de la Revista "Cap Vermell".
El Ple del Patronat de la Fundació "Castillo de Capdepera", a la sessió celebrada el dia 10 del present mes de gener, estudiat l'escrit remès a la Presidència del mateix a càrrec de varis firmants i que coincideix amb la carta apareguda a la revista "Cap Vermell", i que duu el nombre 60, de desembre de 1985, pàg. 5, va acordar contestar al mateix en els termes de l'escrit adjunt, dirigit a "Cap Vermell" i donant per contestats tots i cada un del indicats firmants.

Capdepera, a 16 de gener de 1986
El Secretari

(Firma il.legible)

Sempre respectuosos amb els criteris dels altres i responguent amb la cortesia que mereix qualsevol comunicat a aquest Patronat que es pugui interpretar en la dimensió de lo presumiblement just o de bona fe, exposam:

Estimats Senyors:

Tractarem de donar resposta als diferents punts per vostès exposats en el seu escrit segons l'ordre correlatiu.

Som lectors de la revista "Cap Vermell" i seguim la seva trajectòria. Sabem que en ella es donaren a conèixer opinions en un o altre sentit, en relació a les activitats d'aquest Patronat. Ara vostès diuen que foren "opinions més o manco crítiques", la qual cosa sembla indicar que foren sempre crítiques i que lo que varià en elles fou únicament el grau d'aquestes crítiques. A aquest Patronat no arribà una comunicació oficial i, per la mateixa raó, no es donà una resposta oficial, però sí es va fer oficiosament, de modo privat i en forma oral unes vegades i fins i tot escrita tractant d'aclarir les confusions o donant dades que contribuïssin d'alguna forma a subsanar els malentesos i creguent que havien estat assimilats o, al manco, tenguts en compte. Es va creure, sincerament, que tals crítiques es feien per ignorància de la realitat i s'entengué que les explicacions donades havien servit per aclarir conceptes, conceptes que estam sempre oberts a aclarir de bell nou si se'ns plategen raonadament i puntualment.

Nosaltres entenem que les activitats d'aquest

Patronat han estat fructíferes fins al present i també ho seran en el futur immediat. No creim estar en possessió de la major intel·ligència o el millor saber fer, ni ens consideram el "non plus ultra" humà en la resolució de la problemàtica a que ens deu la missió que ens fou comanada, però aquí es tracta de jutjar si tals activitats han estat positives o no ho han estat i en quin aspecte o en quina mida. No importa si han passat dos anys i mig i que, per això, com vostès diuen "es necessària una crítica". No veim la necessitat d'aquesta crítica en el sentit negatiu que sembla que vostès li volen donar, sols en funció del temps, llevat de que tinguin una motivació fundada i concreta per fer-la.

Però és que, a més, no sols critiquen les activitats col·legiades del Patronat sinó que també ho fan al mateix Patronat com a institució. És com si posassin en tela de judici la legalitat del mateix Ajuntament o la legitimitat del Govern de la Nació. Creim, Senyors, que la seva actitud sols pot justificar-se per una ignorància meridiana del contexte de la realitat. Vostès poden tenir els seus dubtes personals sobre tal extrem però això no modifica l'evidència de la legalitat i de la legitimitat.

La nostra conclusió en quant a les seves crítiques respecte a la gestió i activitats del Patronat es condensa en pregar-los que puntualitzin, que concretin l'on, el com, el quan i quines activitats són o foren criticables i exposin el raonament que les fonamenta. No dubtin que les considerarem amb tota atenció i les justificarem degudament i encara acceptarem noblement el nostre hipotètic error en el cas d'haver-ho demostrat.

En quant a la seva postura enfront del Patronat com a institució, veim que no han comprès encara ara l'aspecte legal d'aquesta fundació i tractarem d'insistir en explicar-ho de bell nou:

El Patronat és l'òrgan rector d'una Fundació establerta per Document Jurídic davant Notari amb totes les seves premisses. Hem explicat això en multitud d'ocasions i no pareix que es vulgui comprendre.

Al Diccionari de la Llengua poden trobar-se la definició de la paraula "FUNDACIÓ" en l'accepció que aquí interessa. Diu així:

FUNDACIÓ = Acció i efecte de fundar. Escripura o Document en que consten les clàusules d'una institució de majoral, obra pròpia, etc. BENS O RENDES, RIQUESSES O FONS senyalats a una comunitat, col·legi, societat, etc. en l'acte o per ESCRIPURA DE FUNDACIÓ per la seva CONSERVACIÓ I SOSTENIMENT en lo successiu.

FUNDAR = Erigir, instituir un majoral, universitat o obra pia donant-lis rendes o bens i ESTATUTS perquè subsistesquin i es conservin.

Aquesta definició és la mateixa que s'estableix en les Lleis vigents i que qualsevol jurista vos pot aclarir i orientar. És a dir, la Fundació, en aquest cas el CASTELL DE CAPDEPERA en si mateix és el BÉ, la renda, la riquesa, o fons senyalats, i el PATRONAT és la Comunitat, col·legi, societat, etc. a la que se senyala per ESCRIPURA PÚBLICA DE FUNDACIÓ perquè el conservi i sostengui en lo successiu.

Els pregam que no confonguin FUNDACIÓ amb SOCIETAT.

El CASTELL que pertanyia a uns senyors en possessió privada passa a pertànyer al Poble representat pel seu Ajuntament però baix unes condicions concretes establertes per Escripura Notarial de compra-venda, per exemple podrà ésser jutjada respecte de si les seves clàusules o condicions afavoreixen o perjudiquen a una de les parts. Podrà ésser opinable si un ho hauria fet així i l'altre d'una altra manera diferent, però lo que no pot fer-se és canviar el seu contingut. Lo que s'ha signat davant notari expressa la voluntat del causant, està signat, és inamovible ètica i jurídicament. Està així i així ho tenim independentment de les personals opinions, incloses les nostres pròpies.

Lo que ha fet el Patronat i ho ha dit sempre, al respecte, ha estat tractar d'obrir-se en la mida de les seves possibilitats i, per això, ha repetit incansablement que el Patronat està obert a tots: a escoltar a tots, en definitiva, la responsabilitat està en el Patronat perquè per això està així estipulat. Nosaltres no hem creat la FUNDACIÓ, no hem establert les seves clàusules ni el seu reglament. Nosaltres no hem exclòs a ningú.

Nosaltres no podem immiscir-nos en si o no els membres del Patronat són elegits mitjançant un mecanisme propi d'una democràcia orgànica o si ve d'un sistema emprat per les dictadures. Aquí no es tracta de les nostres opinions personals, és tracta de complir amb lo estipulat en el Document en el que consten unes clàusules i estatus que no podem eludir i treballar per la finalitat essencial que és la conservació i manteniment d'un bé que se'ns ha confiat i fer-ho amb l'assessorament tècnic al que podem acudir i sense oblidar que el Patronat Artístic té sempre la darrera paraula sobre quant decidiguem fer o deixar de fer.

Vostès segueixen diguent que "cada un dels membres del Patronat ha estat elegit per designació i no per votació directa i oberta a tot el món". Aquest és el seu criteri personal i

com a tal l'acceptam, però cada un dels membres del Patronat està en ell com ve expressat i manat en el Document de Fundació i, per altra banda, els membres de l'Ajuntament que estan en el Patronat hi estan perquè són Regidors, i són Regidors perquè els va elegir el Poble en sufragi Universal Lliure i si estan en el Patronat és, essencialment, perquè en el Document Fundacional s'entén que són això, Representants del Poble, i allò per expressa voluntat del causant de la Fundació i suposam que el creador d'aquesta Fundació és qui per fer-la segons ho entén o ho desitja damunt un bé que li pertany en aquest moment, de la mateixa forma que és qui qualsevol de vostès per fer testament dels seus propis bens segons la seva voluntat i la llei accepta.

Els altres membre no regidors, ho hem repetit fins a associar-nos, estan especificats en el Document també i representen a les Entitats de la mateixa forma especificades. El Patronat com a tal no pot immiscir-se en la designació de la persona que cada una d'aquestes entitats tria per tal missió. La nostra dedicació és treballar en allò que és funció essencial del Patronat i fer-ho lo millor que sapiguem en el marc que ens permet la reglamentació que ens regeix.

El Document Fundacional no diu que els membres del Patronat deuen esser elegits per votació directa a tot el món. El Document diu el que diu i a ell ens hem atès i hem respectat. Que està malament o que podria estar millor? És possible, tal volta és probable segons com i qui ho jutgi, però és evident que deuen atendre'ns a la voluntat expressa del causant de la Fundació, a la que està especificat. En tot cas, la representativitat del Poble en el Patronat és un fet inqüestionable, de la mateixa forma que ho és el conjunt dels membres de l'Ajuntament. El Consistori pren decisions i treballa en els fins que d'ell depenen i aquestes decisions les pren el grup de persones que ho formen en nom del Poble que els va elegir. Així està establert i així es fa.

En quant al següent punt anomenat per vostès, efectivament, a unes institucions i AA.VV. senyalades en el reglament, però no estam fixos ni inamovibles. Si vostès consideren que "molts de Gabellins no formen part de cap institució", nosaltres consideram que no és cert; que, al manco, tots estan representats a l'Ajuntament mitjançant els Regidors a qui cada qual votà. L'Ajuntament sempre representa al Poble i vostès formen part d'aquest Poble; estan consegüentment, per delegació, tal i com es fan aquestes coses en la Democràcia que tenim.

Vostès consideren que la nostra representació és molt pobra. Bé, aquesta és la seva respectable opinió, però, actualment, no hi ha altra via legal i, repetim, per compensar-la en certa manera, per compensar la per vostès considerada "carència", el que podrien fer és assistir als Plens del Patronat, on es marquen les vies d'acció democràticament. Hem expressat des de sempre que s'està obert a tots, però el que no es pot fer és que tots votin. El vot sols poden emittir-lo els membres del Patronat. No podem fer més per "millorar-ho" que convidar-vos perquè assistigueu, perquè hi sigueu presents i escoltar les diferents opinions, la qual cosa ja hem fet sense tenir cap obligació legal però sí guiats per inclinacions morals.

Continuant el curs de les seves reclamacions, devem dir-vos SI, el Patronat és l'òrgan de Govern i Responsabilitat de la Fundació, però NO l'òrgan de govern d'una societat. No hi ha que confondre, repetim, Fundació amb Associació. Esperam que quedi definitivament clar.

La nostra missió no és crear associacions encara que els veïnats tenen ple dret a crear-les, sinó complir l'objectiu que és expressament de la Fundació i creim de bona fe que fins al present, pel que hem aconseguit, els treballs per a la seva consecució més els del pròxim futur, no han estat tan dolents ja que si bé vostès, segons pareix, tenen crítiques a fer, vos podem assegurar que una gran majoria del Poble ens ha felicitat per tot lo que ja hem aconseguit i pel que saben que estam en vies d'aconseguir. Tenguin la bondat de fer un petit recordatori.

Nosaltres consideram que, en el Patronat, hi ha la representativitat exigida per la Fundació i, per altra banda, consideram que el Patronat té una consistència molt saludable per ara. Que no som perfectes? Indubtablement; perfecte no hi ha res en aquest món, ni encara en el suposat de que cada un de vostès està formant part d'aquest Patronat. Hi ha diferents opinions. Vostès en tenen unes, altres les tenen diferents. Hi ha que tractar de prendre lo millor de totes i això és el que fa el Patronat dintre del límits que pot actuar tenint en compte el seu Reglament, els Informes tècnics, el punt de vista del Patrimoni Artístic, etc. etc.

El punt següent tracta de les obres projectades a la Casa del Governador. S'aprovà no la reconstrucció sinó la rehabilitació.

S'estudià i s'opinà arribant a la conclusió final per votació acceptant la decisió de la majoria.

La filosofia en que es basa tal decisió fou que no existeixen dades totalment concretes sobre l'exacta contextura i distribució de les diferents parts de tal construcció. Que seguint el curs de la història del Castell i de les seves diverses dependències s'arriba a la conclusió de que al llarg de la Història el nostre Castell s'ha anat modificant en diverses etapes i adaptant-lo a les necessitats de cada època històrica, modificacions, ampliacions, etc. que poden seguir-se llegint als Llibres i documents que tracten del Castell. Aquesta ha estat fonamental. A raó d'aquest detall es decidí que es tractaria de reconstruir en la major part possible segons les dades certes de que es disposa i la resta, sense trastocar essencialment la configuració general, es rehabilitaria en algunes parts adaptant-ho a una previsió de necessitats actuals com, per exemple, sala per a Museu, banys en un mínim per a les necessitats dels visitants, etc., previsió d'aigua i fluid elèctric convenientment dissenyat per no fer malbé el contexte essencial reflexe del passat. Per tant, la major part serà reconstruïda amb la màxima fidelitat que sigui possible i una mínima part serà rehabilitada a les necessitats presents amb el major respecte cap a les característiques històriques.

Som conscients de la nostra responsabilitat i si s'analitza amb deteniment no creim haver caigut en cap decisió que atempti contra la integritat històrica del nostre Castell, al manco en quant està en la nostra mà.

El Patronat entén que cada un dels seus membres és representatiu, no està en el Patronat a títol personal i, per aquesta raó, cadascú informa a la part que representa i, consegüentment, no hi ha res ocult ja que cadascú és portaveu de les decisions preses per expressar-les al poble. En quant a que el Patronat sols compta amb el Poble a l'hora de recollir doblers, creim que en aquesta sentència hi ha una certa dosi de malícia. Hem recorregut a una crida d'aportació voluntària en moments difícils econòmicament

i creim que estava totalment justificat encara que sempre hen tractat de procurar aquests fons sense gravar l'economia dels veïnats, donades les circumstàncies de les elevades despeses a les famílies i individus del Municipi a causa del pagament de les contribucions especials pel clavegueram, etc. etc. El total d'aportacions dels veïnats per tan costoses obres ha estat de:

Hem comptat amb el Poble i el poble ha correspost en la mida de les seves possibilitats i es concentrà en les commemoracions i festes culturals celebrades. El Poble, per altra banda, ha estat fins i tot en la seva participació mitjançant els seus respectius representants dintre del Patronat, la qual cosa vol dir que el Patronat és el Poble.

Són vostès tremendament reiteratius al dir que el Patronat administra uns béns que són del Poble. Indubtablement, aquesta és precisament la missió encomanada al Patronat segons les normes establertes. El Castell, la Fundació no és del Patronat, no és de cada un dels seus membres de la mateixa forma que el Poble no és de l'Ajuntament o dels seus components com a individus, però l'Ajuntament administra el Poble per comanament d'aquest, per la seva voluntat i segons les normes.

El Patronat ha considerat molt detingudament i amb tota equanimitat l'exposició de vostès i acorda manifestar-lis:

Que arribats a la conclusió de que l'escrit dirigit al Patronat és el mateix que l'aparegut a la revista "Cap Vermell", es decideix en el Ple d'aquest Patronat cursar la resposta escaient perquè sigui publicada a la Revista "Cap Vermell" i que en ella els firmants de l'escrit en qüestió se n'assabentin.

Per altra banda, aquest Patronat comunica que l'ordre del dia amb data i hora de les reunions del Ple del Patronat seran exposades en els taulons d'anuncis de l'Ajuntament per al coneixement de tot el Poble i amb la finalitat de que hi puguin assistir tots aquells que ho desitgin.

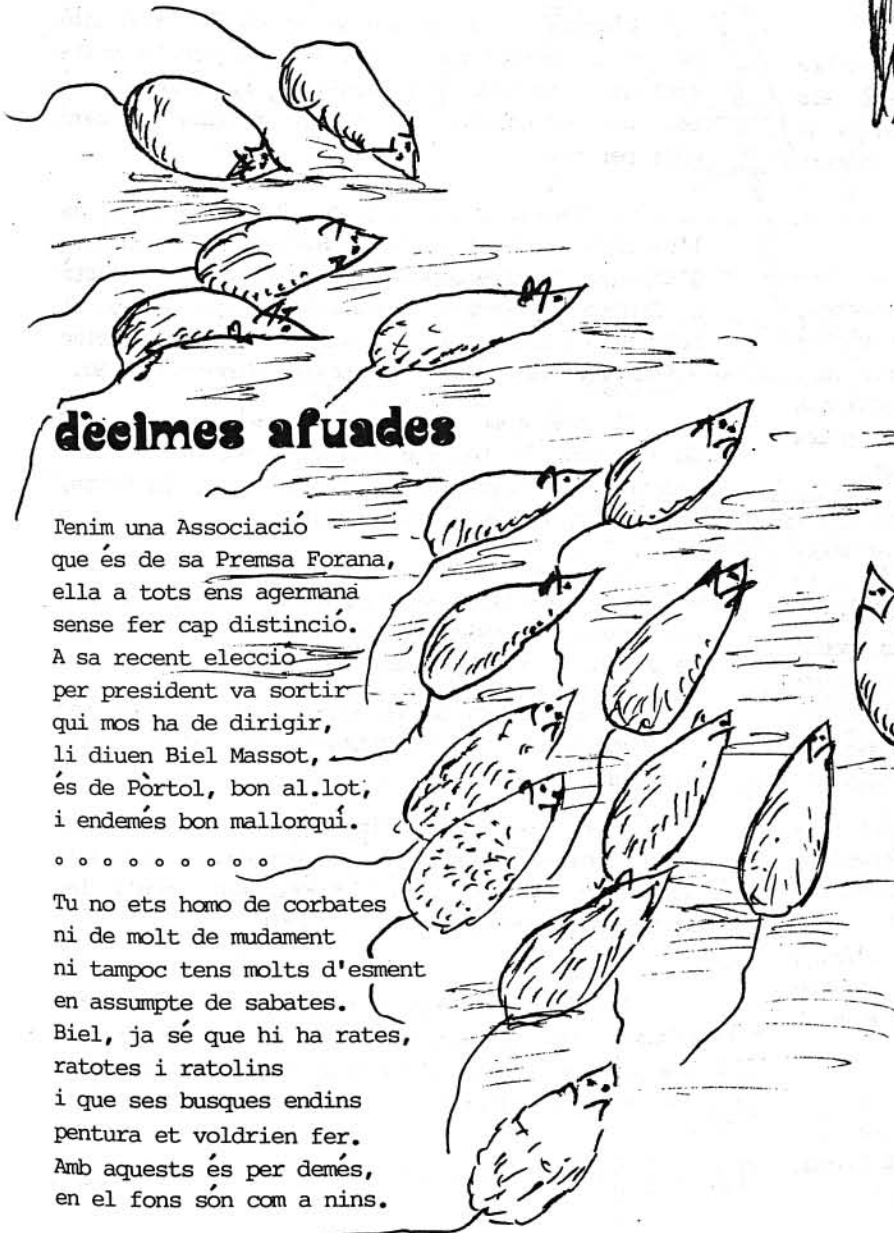
per què ?

PER QUÈ no s'arreglen mai els clots del Carrer Tritó.

PER QUÈ els Reis no ens ha deixat a tots una mica més de seny?

PER QUÈ enmig del malgastament general, n'hi ha que en el nostre poble no tenen ni un sòtil on aixoplugar-sè?

PER QUÈ serveixen les alarmes dels establiments públics?



dècimes afuades

Tenim una Associació que és de sa Premsa Forana, ella a tots ens agermana sense fer cap distinció. A sa recent elecció per president va sortir qui mos ha de dirigir, li diuen Biel Massot, és de Pòrtol, bon al.lot, i endemés bon mallorquí.

o o o o o o o o

Tu no ets homo de corbates ni de molt de mudament ni tampoc tens molts d'esment en assumpte de sabates. Biel, ja sé que hi ha rates, ratotes i ratolins i que ses busques endins pentura et voldrien fer. Amb aquests és per demés, en el fons són com a nins.

DURANT EL MES DE DESEMBRE...

Han nascut:

María Jesús Blázquez Ramos
de Luís i Juana Mercedes.
Antoni Alvarez-Ossorio Domínguez
de Francisco Javier i Antonia.

S'han casat:

David Navarro Martínez
amb Antonia M^a Lozano Casado.
Aquilino Robles García
amb Isabel González Caballero.
Miquel Angel Esteva Torrents
amb Catalina Moll Ferragut.
Antonio Pérez Polo
amb M^a Lourdes De la Casa Valiente.

Han mort:

Catalina Orpi Sastre
Maria Bohl Terrassa

III.- UNES OBSERVACIONS GEOLÒGIQUES

El que un temps fou un ample i profund mar, fa d'això uns trenta milions d'anys, i que els geòlegs coneixen com a Mar de Tethys, se convertí, després de fortes empentes i contraccions dels sediments que hi havia en el fons d'aquelles aigües, en les zones muntanyoses dels actuals països de la Mediterrània.

Les muntanyes de les Illes se formaren al mateix temps que les Serres Bètiques o que els renombrats Alps. Aquest origen comú permet unes certes comparacions.

La direcció dels desplaçaments dels plecs, de les forces que amb la seva empenta aixecaren les muntanyes de la Serra de Tramuntana i de les Serres de Llevant és la de Nord/Nord-Oest.

°°°

A qualsevol de les muntanyes del nostre municipi observarem, ja sigui mitjançant els estrats (capes de materials sedimentaris) o de la mateixa forma de la muntanya, que aquesta s'aixeca sempre en la mateixa direcció.

°°°

Les roques calisses són les que més abunden a l'illa; per tot arreu les trobam, des de la més alta muntanya fins a la vorera del mar. La pedra més antiga de les nostres contrades és la que els geòlegs anomenen calissa dolomítica, o sigui, la coneguda i familiar pedra de grava que treim de les nombroses pedreres.

Les muntanyes d'Artà i Capdepera s'expliquen, geogràficament, com unes prolongacions de la Serra de Llevant. Des del punt de vista geològic la qüestió no és tan clara. Mentre que aquí forma la muntanya una gran massa de la forta pedra calissa dolomítica, a la zona de Felanitx-Santanyí hi ha un altre tipus de pedra calissa de menys duresa i que, per tant, oposa menys resistència a l'erosió. Això explicaria el contrast entre els tipus de muntanya.

A la zona de Felanitx-Santanyí, descomptant els 509 m. d'altura del Puig de Sant Salvador, les muntanyes són baixes; en canvi en el racó Nord-Est de la serra, dins el municipi d'Artà, se localitzen les majors elevacions, així el Puig de Son Morell amb 561 m. i el Puig de Farrutx amb 519 m.

Quan comparem la costa llewantina amb la costa capdeperina també trobam un contrast. Cal explicar-ho a partir dels dos tipus de costa, ben diferents, que hi ha a Mallorca.

A la costa nord trobam els imponents penya-segats, una costa rectilínia amb ben poques cales redossades i on manquen les platges de fina sorra. En canvi, la costa llewantina és tota ella una plataforma de molases tortonenses (marès) on, al llarg dels segles, els pocs curts torrents han obert, desgastant la pedra, unes belles cales al fons de les quals hi trobam una platja de primorosa arena.

La costa capdeperina participa dels dos models. Les zones que corresponen al tipus de costa llewantina se localitzen a Can Simoneta (entre el Cap de Pinar i la platja de Canyamel) i el tros entre Son Moll i Cala Rajada. En canvi corresponen al tipus de costa nord: el Cap Vermell, de Cala Gat fins a Cala Lliteres i la zona del Cap d'es Freu.

D'aquestes observacions treim la conclusió de que la nostra zona està, des del punt de vista geològic, bastant envitricollada i, a més, està ben poc estudiada. Si qualcú s'anima trobarà molt per fer.

B. Escandell i Guillem Colom, autors de l'explicació de la fulla nº 672 del Mapa Geològic d'Espanya, corresponent als municipis d'Artà i Capdepera, venen a considerar que entre el Puig de Farrutx i el Cap Vermell hi ha unes cinc alineacions muntanyoses, totes en direcció NE/SO.

Si començam a comptar les sèries a partir de Farrutx, la tercera alineació muntanyosa correspon a les muntanyes de Sos Sastres, Sa Costa, Cutrí, Son Barbassa i Sa Mesquida.

A la quarta sèrie hi ha la Talaia de Son Jaumell, Puig de s'Àguila, muntanyes dels voltants del poble de Capdepera, Sa Cova Negra, muntanyes de S'Heretat i Puig de Son Vadó.

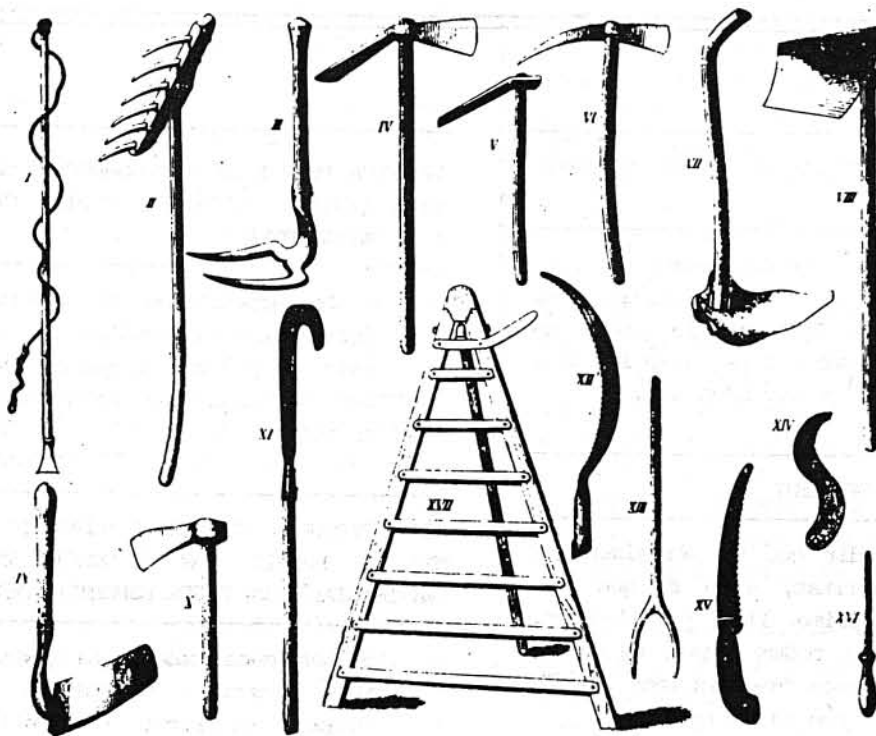
A la darrera sèrie apareix la zona del Far de Capdepera, el Puig Negre, Sa Talaia Vella i el Cap Vermell.

Entre les alineacions muntanyoses hi ha uns comellars més o menys amples, enmig dels quals un torrent o una torrentera recull les aigües de pluja que no han filtrat.

°°°

Aquestes alineacions muntanyoses ens distribueixen la superfície del terme de tal manera que tots i cada un dels espais limitats per muntanyes es pot considerar com una conca hidrològica.

SI VOLEM BON ANY HEM DE SEMBRAR CADA ANY.



I tothom ho ha de fer a la seva manera, amb les seves eines i amb l'esforç de cada dia.

Per això, el **Consell Insular de Mallorca** du a terme la seva tasca, defensant la qualitat de vida a tots els pobles i ciutats mallorquines, fent arribar a tothom la nostra



cultura i garantint uns bons serveis públics.

I ho fa a través de les diverses àrees d'actuació: **Area Econòmica, Acció Social i Sanitat, Area de Cultura i Esport, i Area de Cooperació i Ordenació del Territori.** Sembrant perquè tothom pugui recollir els fruits.



CONSELL INSULAR DE MALLORCA

En el claustre de Sant Bernat de la Real, devora Ciutat, baix la mirada indiferentment pètria de Ramon Llull, conversam amb MARGALIDA PONS. Des dels seus denou anys i des de la perspectiva encara massa pròxima del Premi Salvador Espriu de Poesia Jove que acaba d'aconseguir, esbrina les seves reflexions sobre la dèria poètica que, afortunadament, encara posseeix molts cors i moltes ments.

MARGALIDA, POESIA PER QUÈ? DE QUÈ SERVEIX ESCRIURE POESIA L'ANY 1986?

- A nivell general, probablement no serveix de res, però a nivell personal a mi me serveix de molt. Crec que la poesia és una eina de coneixement, i per això la faig, a part de per vici i perquè m'agrada.

I ELS PREMIS PER QUÈ SERVEIXEN?

- Aquí hauria de dir que no serveixen per res, però, en realitat, a mi sí que m'ha servit de molt. En primer lloc, per l'aspecte econòmic, que no el podem deixar de banda, i també perquè te diuen "segueix fent feina", "segueix endavant". Són un estímul.

I AQUEST PREMI QUE TU HAS GUANYAT RECENTMENT, EL SALVADOR ESPRIU, QUAN EL PODREM TENIR AL NOSTRE ABAST, EN FORMA DE LLIBRE?

- Sí, el premi té dues parts, una en metàl·lic, tres-centes mil pessetes, i una segona que consisteix en la publicació del recull, cosa que es fara en breu per mitjà d'Edicions 62, col·lecció "L'Escorpí".

I A AIXÒ QUI HO LLEGEIX, A PART DELS QUATRE DESENFEINATS?

- No ho sé. És cert que la poesia es llegeix molt menys que la novel·la. La prosa atreu més. És evident que la poesia és minoritària.

I TU NO T'HO HAS PLANTEJAT EL FER PROSA?

- Sí... de fet jo vaig començar fent narracions, però ara ja fa temps que no n'escric. Escriure poesia m'agrada més.

LA TEVA POESIA SE POT EMMARCAR? SE POT ENQUADRAR DINS QUALQUE TENDÈNCIA? QUINA CLASSE DE POESIA FAS, MARGALIDA?

- Jo mateixa no la sabria enquadrar, ni fer-ne una classificació determinada. Lo únic que puc dir és que no segueix uns esquemes de rima que la puguin trencar. Això és tot.

UNA PREGUNTA TÒPICA I TÍPICA. AQUESTA CUROLLA DE FER POESIA, COM VA SORGIR EN TU? ALGÚ T'HI VA INICIAR O VA ESSER ESPONTÀNIAMENT?

- Les dues coses. La poesia m'ha agradat molt sempre i sempre he anat escrivint. Després he rebut les influències de tot el que he anat llegint. També els contactes amb altre gent han incidit damunt mi. Per exemple, fa tres anys vaig participar en unencontre de poesia i vaig conèixer gent que ho feia molt bé i el que jo volia era parèixer-me a ells. Tot ajuda.

DARRERAMENT, ELS ILLENS ESTAU GUANYANT MOLTS DE CERTAMENS LITERARIS. QUÈ PASSA? ÉS QUE, SOBTA-DAMENT HEU APRÈS A ESCRIURE?

- No, no. Sempre hi ha hagut autors importants. Per exemple, en el Premi Sant Jordi, es donà a Igualada, en Llorenç Capellà i en Janer Manila n'eren dos candidats molt importants. Crec que és sols la casualitat la que fa que un any determinat siguin dos

o tres els illencs premiats. No crec que es tracti d'un nou descobriment, de fet, valors mallorquins són tan bons com els que més. Aquí hi ha gent molt bona i que escriu molt bé.

I, A PART DE SALVADOR ESPRIU, QUE HEM DE CITAR OBLIGATÒRIAMENT, QUINS ALTRES POETES CATALANS ANOMENARIES, DEL TEU GUST?

- Dels mallorquins, el que sempre m'ha agradat és Rosselló Porcel. M'agrada en Foix i també en Vinyoli, encara que ja sigui mort. També m'agrada la poesia d'en Llompart.

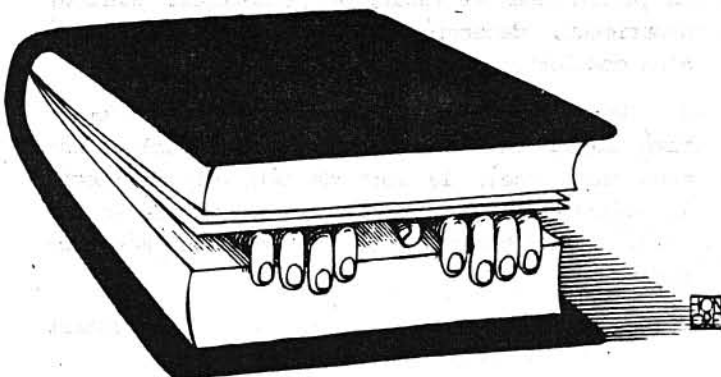
COM PODRÍEM ESTIMULAR ALS POTENCIALS LECTORS DE POESIA, ENMIG D'UNA SOCIETAT TAN PROSAICA, TAN ROBOTITZADA I INFORMATITZADA?

- Jo diria que la poesia ve a ser una mena de finestra oberta des d'on es veu un paisatge distint. Que ho provin.

I ALS ESCRIPTORS EN POTÈNCIA? DE FET, ELS PREMIS SOLS ESTAN A L'ABAST D'UNS POCS. QUÈ HAN DE FER ELS ALTRES?

- Jo no els puc dir moltes coses. Jo som com ells, una persona que comença. Jo no som una escriptora consagrada. Enguany el premi m'ha tocat a mi, però res més. La única cosa que se m'ocorr dir és que es tracta de fer feina sistemàticament i no creure massa en inspiracions estranys. I això hi ha molta gent que ho pot fer.

FINS AQUÍ L'ENTREVISTA AMB AQUESTA JOVE ESCRIPTORA MALLORQUINA QUE JA CONEIX LA MEL DEL TRIUMF. A PART DE DONAR-LI L'ENHORABONA APROFITAM L'AVINENTESA I L'AMABILITAT DE MARGALIDA PONS I LI FEIM PROMETRE QUE ENS ENVIARÀ UNS POEMES SEUS. COM QUE ENS DIU QUE SÍ I NOSALTRES CONFIAM EN LA SEVA PARAULA, ESPERAM PODER-LOS PUBLICAR EL MES QUE VE. ESPERAM QUE AIXÍ SIGUI.



EN TOMEU GARAU, MEMBRE DEL GRUP ECOLOGISTA DE CAPDEPERA I CALA RAJADA ENS RESPON A UNES QUANTES QÜESTIONS D'ACTUALITAT.

¿ÉS CERT QUE ES PENSA CREAR UNA DELEGACIÓ LOCAL DEL GOB? ¿COM AFECTARÀ AIXÒ AL GRUP ECOLOGISTA?

- Sí, s'està intentant. Es necessita un mínim de quinze membres, però ja són molts més els interessats. La creació d'una delegació del GOB suposaria inserir-se en una entitat reconeguda oficialment, possibilitant la participació en accions d'àmbit extra-municipal i en un treball més sistemàtic. Això no suposaria la desaparició del Grup Ecologista local, el qual és conegut i reconegut fora de Capdepera, i que continuaria duent a terme accions locals concretes. El Grup Ecologista, actualment, no té establert cap règim de funcionament i, simplement, dóna resposta a les inquietuds de les persones preocupades per aquests tipus de problemes. També s'ha de dir que, malgrat aquesta manca d'estructures, la utilització que fins ara se n'ha fet del nom del grup és totalment vàlida.

¿QUÈ OPINES DE LA CARRETERA QUE S'ESTÀ CONSTRUINT A SA COVA NEGRA?

- Pareix que aquesta carretera es faria a despit de la nostra opinió, inclús a despit del que pogués opinar l'Ajuntament, tota vegada que aquesta és una decisió adoptada per l'Administració Central. En tot cas, sembla exagerada per les funcions que se suposa que ha de fer, això és, tenir accés al ràdio-far que s'ha d'instal·lar a la muntanya, i un sempre té la sospita de que pot servir per altres coses.

ARA QUE L'AJUNTAMENT JA HA APROVAT LES NORMES SUBSIDIÀRIES, ¿ENS EN PODRIES FER UNA VALORACIÓ?

- La nostra opinió ve reflexada en les al·legacions que, en el seu moment, presentarem a l'Ajuntament i que, casualment, coincideixen amb les opinions del GOB manifestades en el nº 2 de "L'Ecologista", malgrat unes i altres hagin estat elaborades de manera independent. Així mateix ens solidaritzam amb el projecte de llei presentat pel PSM en el Parlament Balear, demanant la protecció per a distintes zones del municipi, i rebutjat, com se sap. En breu, segons les nostres notícies, es tornarà intentar.

(passa a la pàgina següent)

PAREIX QUE L'AJUNTAMENT HA DECIDIT TALLAR ELS PINS DEL CARRER GABRIEL ROCA DE CALA RAJADA I SUBSTITUIR-LOS PER ALTRES ARBRES. ¿ QUÈ HI TENS QUE DIR?

- Tallar uns arbres que dona una personalitat

força característica i que tenen una història, és lamentable. Existeixen tècniques per evitar que les arrels cresquin en una direcció determinada, si és això el que es vol aconseguir. La desaparició d'aquests pins pot suposar una degradació estètica i desvirtuar la personalitat paisatgística de l'entorn.

➡ ELS PENSADORS ➡

FRIEDRICH NIETZSCHE (1844-1900)

De tots els pensadors, Nietzsche és el que me produeix un sentiment de compassió més gran. Això té un caire paradoxal perquè Nietzsche és un dels enemics més grans de la compassió i, per ventura, el més gran.

Estic d'acord amb l'afirmació de Lou Salomé que diu que la vida de Nietzsche és una biografia del dolor. Nietzsche tenia mala salut, mal de cap, un estómac molt delicat, malalt de la vista i, lo més tràgic, aquells darrers anys de la seva vida abatut per una forta demència. Nietzsche també va esser desgraciat en l'amor de les dones que va estimar sembla que no va esser correspost per cap d'elles. Lou Salomé, a la que Nietzsche va estimar profundament, li va pronunciar aquesta frase lapidària. "T'aprecio tant com a pensador quant te desprecio com home".

Professionalment, Nietzsche també va esser un fracassat, va abandonar la càtedra de filologia de la universitat de Basilea degut a la seva mala salut i va vagar pel món sense ofici ni benefici.

I la seva obra? Durant la vida de Nietzsche la seva obra va esser ignorada o despreciada. Només uns pocs amics llegien els escrits que fluïen abundants de la ploma d'aquell geni solitari.

Ignorat i menyspreat en vida, Nietzsche va donar en el blanc quan va anunciar que triomfaria després de mort. Efectivament, Nietzsche és estudiat a les universitats, investigat pels filòsofs, admirat per molts, rebutjat per molts d'altres. Nietzsche és un dels pensadors que més contribueixen a la configuració del nostre

món d'avui.

El pensador alemany ha servit de senyera per a grups mal entès, si bé s'ha de reconèixer que l'obra de Nietzsche se presta a ser agafada per estandart per grups molt diferents i també se presta a la manipulació i a la interpretació equivocada. Per ventura la manipulació més desgraciada és la feta pel nacionalsocialisme. Però l'obra de Nietzsche dona peu a aquesta manipulació; pensem en els escrits antisemítics de Nietzsche, en la seva crítica ferotge de la compassió en el seu anhel del superhome.

De tots els crítics del cristianisme, segurament Nietzsche és el més radical en molts d'aspectes i també el que utilitza paraules més fortes. Nietzsche no actua al marge del cristianisme, és decididament anticristià, és l'anticristià. Malgrat tot, molts de cristians s'han beneficiat fent una lectura crítica de l'obra nietzscheana, com els teòlegs Bonhoffer, Von Balthasar, Moltmann etc.

Diré, finalment, que Nietzsche era un home molt ben dotat, la seva obra és el fruit d'un gran pensador, un altíssim poeta, un artista sensibilíssim i un psicòleg excepcional. També és sumament sorprenent la capacitat de Nietzsche de pronosticar el futur; va pronosticar guerres, avorriment, deserció de la religió...tot això s'ha complert.

Per avui ja basta, en el pròxim número tractaré alguns dels aspectes fonamentals del pensament nietzscheà, la mort de Déu, el superhome, la voluntat de poder i l'etern retorn de lo mateix, segons Nietzsche el seu pensament més profund.

Toni Riutort

ESBÓS HISTÒRIC DE LA COMUNITAT EUROPEA (2)

"És per ventura possible que en la petita península europea, vint-i-cinc Estats visquin uns al costat dels altres en l'anarquia internacional, sens que aquesta situació condueixi a la més terrible catàstrofe política, econòmica i cultural?... Una Europa dividida condueix a la guerra, a l'opressió, a la misèria; una Europa unida, a la pau i a la prosperitat".

Congrés Paneuropeu, Viena 1927.



Serà després de la dramàtica experiència de la II Guerra Mundial que els polítics intentaran seriosament la construcció d'una Europa Unida. Tot i així, adés, dues concepcions del que havia d'esser Europa s'enfrontaren. Els anomenats funcionalistes eren partidaris d'establir col·laboracions inter-governamentals, i els federalistes volien establir pactes que conduïssin a uns Estats Units d'Europa.

La reconstrucció europea exigí una gestació comú del Pla Marshall, lo que donà peu a la fundació, l'abril de 1948, de l'Organització Europea de Cooperació Econòmica, OEEC. Paral·lelament, un Congrés per la unitat europea, a La Haya, creà el Consell d'Europa, el maig de 1949, amb els objectius de millorar les condicions de vida, desenvolupar els valors humans i els principis democràtics a Europa, etc.

Aviat els federalistes discreparen del funcionament d'ambdues institucions ja que, segons ells, no eren capaces de resoldre els principals problemes del moment, a saber: la necessitat d'una Europa unida, militarment forta, enfront de lo que se denominà "guerra freda", les relacions franco-alemanyes, la sobreproducció siderúrgica per manca d'un pla conjunt europeu.

L'abril de 1951, els federalistes crearen la Confederació Europea del Carbó i l'Acer, CECA, que agrupava França, Alemanya F., Itàlia, Holanda, Bèlgica i Luxemburg.

Schuman, inspirat europeista, justificà la CECA amb aquestes paraules: "Europa no pot fer-se d'un cop... ans serà edificada a través de realitzacions concretes que crearan primer una solidaritat "de facto"... El govern francès proposa que la producció total anglo-germana de carbó i acer sia sotmesa a una alta autoritat comuna... La solidaritat en la producció així establerta farà que una altra guerra entre França i Alemanya no sigui solament impensable sinó, a més, materialment impossible... Aquestes propostes constituiran els primers fonaments d'una Federació Europea que és indispensable per a la preservació de la pau".

Els països del Benelux, al 1955, proposaren de millorar les relacions entre els membres de la CECA i els ministres d'afers exteriors es reuniren per a tractar el tema. Benelux i Alemanya advocaren per la construcció d'un mercat comú, França recelà i Itàlia mirava enlaire i xiulava.

Les raons de França eren la seva superioritat en la consecució d'energia atòmica (que aleshores es creia que resoldria molts de problemes), i un sector industrial poc competitiu. Mentre que Alemanya i el Benelux cooperaven amb EEUU en el camp de l'energia atòmica i tenien indústries preparades per a exportar.

La solució fou la creació de dues comunitats. El 25 de març de 1957 se firmaren a Roma dos tractats: el de la Comunitat Econòmica Europea, CEE, i el de la Comunitat Europea de l'Energia Atòmica, CEEA, conegut pel nom d'"Euratom".

Els tractats de Roma es poden resumir dient que cercaven la creació d'un mercat comú, lliberalitzant els moviments de mercaderies, persones i capital, i la confecció de polítiques comuns per tal de promoure l'expansió econòmica i el benestar general.

A partir del Tractat de Roma les tesis de De Gaulle s'enfrontaren al reste d'Estats membres. La seva posició era: Creació d'una "Europa dels Estats", independent d'EEUU, molt integrada, però sense els components supranacionals dels primers federalistes. En canvi, els altres membres eren partidaris de dotar de poders reals a les institucions comunitàries i de la cooperació amb Estats Units en el terreny militar (OTAN).

Les disputes entre França i la resta de socis foren nombroses fins que De Gaulle abandonà el poder en 1969. Per exemple, el Regne Unit demanà per dues vegades l'admissió, 1961 i 1969, i De Gaulle li negà l'entrada les dues vegades.

Tanmateix, al llarg d'aquests anys la Comunitat assolí èxits importants: la Unió Aduanera i la Política Agrícola Comuna, PAC.

La Unió Aduanera consisteix en suprimir les barreres que dificulten la lliure circulació de mercaderies entre els Estats membres i la construcció d'una Tarifa Exterior Comuna, TEC, a aplicar enfront a tercers. Nogensmenys, encara avui, les formalitats aduaneres entre els Estats Comunitaris representen d'un 5 a un 10% dels valors dels productes comercialitzats.

La Política Agrícola Comuna, PAC, neix a resultes de la gran complexitat de les polítiques agrícoles dels firmants dels Pactes de Roma. El primer Pla Mansholt estructurà el PAC: preus mínims, financiació, reglamentacions, etc. El resultat és una política agrícola proteccionista que genera excessos de producció i uns costos financers que han esgotat els diners del Fons Europeu d'Ordenació i Garantia Agrícola. L'agricultura és un dels problemes greus de la Comunitat i causa de les dificultats posades a l'Estat espanyol per a la seva integració.

El gener de 1973, Gran Bretanya, Irlanda i Dinamarca s'incorporaren a la Comunitat.

L'any 1974 s'institucionalitzen les reunions dels Caps d'Estat i/o Presidents de Govern dels Estats membres amb el nom de Consell Europeu.

La crisi econòmica agafà amb els calçons baixos a la Comunitat i els distints Estats integrants reaccionaren de forma diferent creant no pocs problemes.

El març de 1979 es creà el Sistema Monetari Europeu, SME, car els acords anteriors plasmats en la que, aleshores, fou la famosa serp monetària havien fracassat. Lo més vistós del SME és l'ECU, Unitat de Compte Europeu, moneda comuna que utilitzen entre sí els Estats Comunitaris i que no està a l'abast dels particulars; no se sap si a Espanya es vendrà als estancs. El sistema monetari és dèbil i ho seguirà sent mentre no existeixi una política econòmica vinculant per als Estats membres.

Al juny de 1979, un fet polític important: les primeres eleccions directes al Parlament Europeu.

Les dissensions i conflictes no paren. França enfrontada a Alemanya i Gran Bretanya per motius agrícoles; les institucions, Parlament, Consell de Ministres i Comissió discuteixen quins ha d'esser els objectius de la Comunitat; la crisi econòmica posa en entredit la possibilitat de construir la Comunitat en temps de vaques flaques; els Estats reneguen de transferir sobirania a les institucions supranacionals.

El gener de 1981 la Comunitat creix, s'hi afegix Grècia.

S'arriba al Consell Europeu d'Atenes, el desembre de 1983, que és qualificat de fracàs rotund, no s'aconsegueixen acords en cap de les cinc qüestions candents del moment: Augment de recursos propis, integració d'Espanya i Portugal, reforma de la política agrícola, noves polítiques comunitàries i el contenciós britànic en referència al pressupost.

El febrer de 1984 el Parlament aprova la Unió Europea que és malmanada al Consell d'Europa celebrat a Luxemburg a primers de desembre de 1985, on assisteix d'oient Felipe González, i aplaçant per a la propera reunió, al març de 1986, els temes importants i conflictius: major protagonisme del Parlament, apertura total de fronteres, substitució del sistema d'unanimitat a les votacions pel de majoria. Al fons, sempre, el problema de les sobiraniaes estatals.

L' 1 de gener de 1986 els Estats espanyol i portuguès s'integren a la Comunitat, que ja són dotze.

La història de la Comunitat Europea sembla ser una història de fracassos i enfrontaments. Nogensmenys, la Comunitat existeix i avança empenya per la manya negociadora dels protagonistes.

llucià sirer i fuster.

Hem arribat a l'article sisè sense cap tipus de censura, pressió, ni res semblant, cosa que avui per avui és força difícil. Per tant, agraeisc públicament a la direcció i als lectors en general la confiança i llibertat depositada en mi. En aquestes circumstàncies accedesc a aclarir-vos una sèrie de qüestions:

Sapigueu que el calçetí, la butxaca, cartera, calaix... d'un savi, no té cap intenció més que la divulgació humorística de la cultura pseudo-científica que elaboraren els nostres besavis pel mètode de l'assaig-error (si sortia bé, bé; i si no, cap al cementeri manca gent).

Vol esser, l'article, una tassa de til·la, relaxant, que no laxant, per seguir la vida diària sense provocar més atrofies neuronals de les que tenim.

En quant al títol, vos aclariré que sempre senran diferenciadament semblants. I no hi ha dobles intencions. Si bé haureu observat també que el títol sempre va lligat a un caricaturesc dibuix de la meva persona, mai podreu observar postures gestuals sospitoses. Si feis bonda i es manté l'índex tan elevat de lectura i de col·laboracions, promet mostrar-me de cos sencer. I paraula de savi no pot mentir!

I tot això forma part del joc, eh?

Per altra banda, els de "Cap Vermell" m'han transmès una petició d'alguns lectors per tal que obri, jo, un espai de "consultes"... Per favor! Serietat! Primer: Ja hi ha una revista comarcal amb un personatge prou conegut que s'hi dedica. Segon: Se comença així i acabam com la Srta. Francis & Cia.

Molt diferent és la idea de publicar a modo de "separata" el conjunt dels temes descoberts en aquests articles. És molt lloable la possibilitat de tenir aplegats i localitzats tots els savis consells. En aquests moments estudiam el tipus de fitxer i la classificació adient.

Amb aquesta notícia acaba l'espai introductor per passar a l'apartat dels consells. Els aclariments a fer (que són molts) els acabaré el pròxim mes.

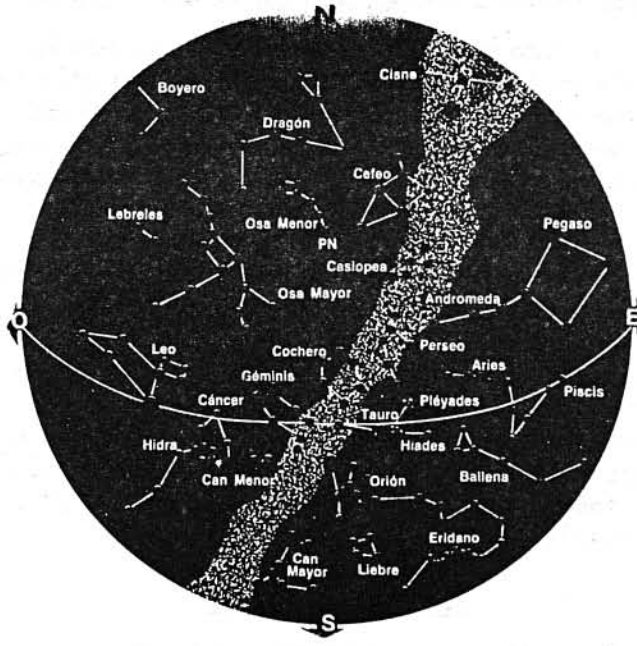
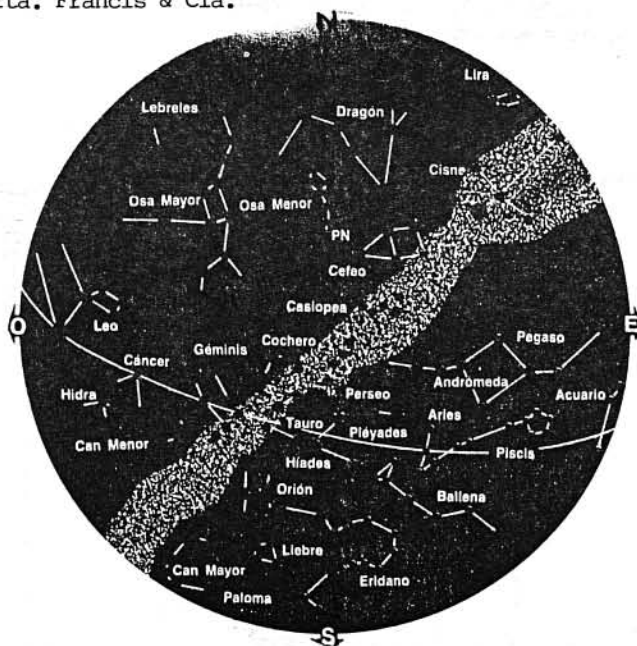
BON SANT ANTONI I SANT SEBASTIÀ i molts d'anys a tots els ases i altres animals de companyia.

COM OBSERVAR L'ESTEL AMB COA DE HALLEY

Després de les confusions de TVE 1 i 2 al respecte, vos diré que teniu una oportunitat gairebé única en la vostra vida per a observar aquest estel amb coa. Perquè, qui sap el que fareu d'aquí a setanta-sis anys quan torni esser visible?

Obviaré tota explicació històrica i tècnica al respecte, sols vos adjunt el mapa estel·lar de gener i febrer. Tampoc explicaré ara el que són constel·lacions, estels fixos, etc. Els savis som, sobretot, pràctics. El que ens interessa és que el vegeu. Després ja aclarireu els vostres dubtes.

Idò bé. Procurau cercar un dia clar que com a conseqüència tengui un vespre encara més clar. El Halley és visible des de novembre passat fins al proper abril. De dia també hi és però



(passa a la pàgina següent)

es fa més difícil la seva observació, per raons òbvies. No trieu la darrera setmana de gener ni la primera de febrer perquè no el veureu ja que la seva òrbita serà darrera el Sol.

Si no sou lloscos l'observació pot fer-se visualment però lo ideal és utilitzar binocles ja que un telescopi augmenta massa la imatge i és fa molt difícil la localització. L'òrbita del Halley es veurà dirigint l'observació cap al sud/sud-est, molt prop de l'horitzó. Si les montanyes de la Serra de Llevant ens tapen caldrà pujar-les o situar-se a una altària superior. Crec que el far pot esser un lloc privilegiat.

Com he dit, a continuació vos adjunt els mapes estel·lars de gener, i febrer. Com sabeu, la posició de les constel·lacions va canviant. En propers articles vos facilitaré els de març i abril que erà el temps de més visibilitat. Mentre, anau observant. Localitzau altres estels i constel·lacions. Ulls al cel! Descobrireu la immensitat de l'Univers i la seva bellesa. I que hi hagi sort!

PER ALS REFREDATS DE NAS

O sigui, aquests embossaments de les fosses nasals que donen tantes molèsties a la gent que ho pateix, sobretot a l'hivern. Els refredats de nas, deiem, constitueixen una magnífica esca per pescar malures de més transcendència.

És molta la gent que arriba a casa i s'alleuja de roba sense mirar que la finestra estigui tancada... i així és una de les maneres com s'apleguen. S'omplen les membranes de mucositat vària i verda i comença sona que te sona candeles.

De tota manera, això no seria res si arribàssiu a ca l'apotecari i demanàssiu: 3 grams d'àcid bòric en pols i 1 gram de menthol. Un cop a casa ho mesclau amb aigua calenta, remenau i en preneu un tassonet cada hora.

A les sis hores, adéu refredat de nas.

Tu, lector benèvol, demanaràs per què precisament vull curar-te els constipats de nas... Jo te responc que hi ha més dies que llangonisses. Tu diràs, sens dubte, que les llangonisses no tenen res que veure amb els refredats de nas. Aleshores, no puc més que dir-te que aquí et parl dels refredats de nas perquè dels altres no has de fer res més que posar-te dins el llit i esperar.

PER EVITAR ELS ETXEMS

Doncs, com a resultat d'aquesta plaga de refredats, indispensablement ens vendrà a sobre

el veritable domini eclesiàstic.

Una centèsima part de la humanitat constipada (que la trobarem fàcilment) representa una pila d'etxems al dia. Així és que d'ara endavant serà més fàcil que ens entri un capellà dins l'ull que un duro a la butxaca.

A més que hi ha poques persones que sàpiguen fer un etxem a temps i amb gràcia, sinó que se'n fan molts, estranys i sense donar temps a obrir el paraigua.

A tots els que tinguin aquest defecte els don una fórmula senzillíssima per a evitar l'esclat de l'etxem en qüestió: Quan el sentin arribar pitgin bé el llavi de dalt contra les dents amb el dit gros, obrin una mica la boca i dirigeixin la llengua cap al paladar. Això és tot.

Si se sap executar aquesta operació fent el distret ningú se'n temerà i evitarem l'etxem.

Però seguiu a l'aguait perquè no estarà molt de temps a tornar comparèixer. Aleshores repetiu l'operació o feis el que vos vengui en ganes. Jo ja he dit la meva.

CALENDARI PERPETU FINS L'ANY 2001

Siau pràctics. No canvieu cada any de calendari. Un fins l'any 2000 i després ja ho veurem. La cosa és fàcil. Mirau: Cercau l'any i seguiu la línia cap al mes. El número que trobeu allà el sumau al de la data que volgueu saber i ho cercau a l'apartat III dels dies setmanals. I ja ho teniu. Per exemple, ¿quin dia serà Sant Antoni?

86 - gener = nº 3, sumat a 17 = 20, cercat a dies setmanals: DIVENDRES.

I Anys	II Mesos												III Dies						
	G	F	M	A	M	J	J	A	S	O	N	D	D	1	8	15	22	29	36
81	4	0	0	3	5	1	3	6	2	4	0	2	D	1	8	15	22	29	36
82	5	1	1	4	6	2	4	0	3	5	1	3	L	2	9	16	23	30	37
83	6	2	2	5	0	3	5	1	4	6	2	4	M	3	10	17	24	31	
84	0	3	4	0	2	5	0	3	6	1	4	6	M	4	11	18	25	32	
85	2	5	5	1	3	6	1	4	0	2	5	0	J	5	12	19	26	33	
86	3	6	6	2	4	0	2	5	1	3	6	1	V	6	13	20	27	34	
87	4	0	0	3	5	1	3	6	2	4	0	2	S	7	14	21	28	35	
88	5	1	1	4	6	2	4	0	3	5	1	3							
89	0	3	4	0	2	5	0	3	6	1	4	6							
90	1	4	4	0	2	5	0	3	6	1	4	6							
91	2	5	5	1	3	6	1	4	0	2	5	0							
92	3	6	6	2	4	0	2	5	1	3	6	1							
93	4	0	0	3	5	1	3	6	2	4	0	2							
94	5	1	1	4	6	2	4	0	3	5	1	3							
95	6	2	2	5	0	3	5	1	4	6	2	4							
96	0	3	4	0	2	5	0	3	6	1	4	6							
97	1	4	4	0	2	5	0	3	6	1	4	6							
98	2	5	5	1	3	6	1	4	0	2	5	0							
99	3	6	6	2	4	0	2	5	1	3	6	1							
	4	0	0	3	5	1	3	6	2	4	0	2							
	5	1	1	4	6	2	4	0	3	5	1	3							
	6	2	2	5	0	3	5	1	4	6	2	4							
	7	3	3	6	1	4	6	2	5	0	3	5							
	8	4	4	0	2	5	0	3	6	1	4	6							
	9	5	5	1	3	6	1	4	0	2	5	0							
	0	6	6	2	4	0	2	5	1	3	6	1							
	1	7	7	3	5	1	3	6	2	4	0	2							
	2	8	8	4	6	2	4	0	3	5	1	3							
	3	9	9	5	7	3	5	1	4	6	2	4							
	4	0	0	6	8	4	6	2	5	0	3	5							
	5	1	1	7	9	5	7	3	5	1	4	6							
	6	2	2	8	0	6	8	4	6	2	5	0							
	7	3	3	9	1	7	9	5	7	3	5	1							
	8	4	4	0	2	8	0	6	8	4	6	2							
	9	5	5	1	3	9	1	7	9	5	7	3							
	0	6	6	2	4	0	2	8	0	6	8	4							
	1	7	7	3	5	1	3	9	1	7	9	5							
	2	8	8	4	6	2	4	0	2	8	0	6							
	3	9	9	5	7	3	5	1	4	6	2	4							
	4	0	0	6	8	4	6	2	5	0	3	5							
	5	1	1	7	9	5	7	3	5	1	4	6							
	6	2	2	8	0	6	8	4	6	2	5	0							
	7	3	3	9	1	7	9	5	7	3	5	1							
	8	4	4	0	2	8	0	6	8	4	6	2							
	9	5	5	1	3	9	1	7	9	5	7	3							
	0	6	6	2	4	0	2	8	0	6	8	4							
	1	7	7	3	5	1	3	9	1	7	9	5							
	2	8	8	4	6	2	4	0	2	8	0	6							
	3	9	9	5	7	3	5	1	4	6	2	4							
	4	0	0	6	8	4	6	2	5	0	3	5							
	5	1	1	7	9	5	7	3	5	1	4	6							
	6	2	2	8	0	6	8	4	6	2	5	0							
	7	3	3	9	1	7	9	5	7	3	5	1							
	8	4	4	0	2	8	0	6	8	4	6	2							
	9	5	5	1	3	9	1	7	9	5	7	3							
	0	6	6	2	4	0	2	8	0	6	8	4							
	1	7	7	3	5	1	3	9	1	7	9	5							
	2	8	8	4	6	2	4	0	2	8	0	6							
	3	9	9	5	7	3	5	1	4	6	2	4							
	4	0	0	6	8	4	6	2	5	0	3	5							
	5	1	1	7	9	5	7	3	5	1	4	6							
	6	2	2	8	0	6	8	4	6	2	5	0							
	7	3	3	9	1	7	9	5	7	3	5	1							
	8	4	4	0	2	8	0	6	8	4	6	2							
	9	5	5	1	3	9	1	7	9	5	7	3							
	0	6	6	2	4	0	2	8	0	6	8	4							
	1	7	7	3	5	1	3	9	1	7	9	5							
	2	8	8	4	6	2	4	0	2	8	0	6							
	3	9	9	5	7	3	5	1	4	6	2	4							
	4	0	0	6	8	4	6	2	5	0	3	5							
	5	1	1	7	9	5	7	3	5	1	4	6							
	6	2	2	8	0	6	8	4	6	2	5	0							
	7	3	3	9	1	7	9	5	7	3	5	1							
	8	4	4	0	2	8	0	6	8	4	6	2							
	9	5	5	1	3	9	1	7	9	5	7	3							
	0	6	6	2	4	0	2	8	0	6	8	4							
	1	7	7	3	5	1	3	9	1	7	9	5							
	2	8	8	4	6	2	4	0	2	8	0	6							
	3	9	9	5	7	3	5	1	4	6	2	4							
	4	0	0	6	8	4	6	2	5	0	3	5							
	5	1	1	7	9	5	7	3	5	1	4	6							
	6	2	2	8	0	6	8	4	6	2	5	0							
	7	3	3	9	1	7	9	5	7	3	5	1							
	8	4	4	0	2	8	0	6	8	4	6	2							
	9	5	5	1	3	9	1	7	9	5	7	3							
	0	6	6	2	4	0	2	8	0	6	8	4							
	1	7	7	3	5	1	3	9	1	7	9	5							
	2	8	8	4	6	2	4	0	2	8	0	6							
	3	9	9	5	7	3	5	1	4	6	2	4							
	4	0	0	6	8	4	6	2	5	0	3	5							
	5	1	1	7	9	5	7	3	5	1	4	6							
	6	2	2	8	0	6	8	4	6	2	5	0							
	7	3	3	9	1	7	9	5	7	3	5								

EL PASSEIG MARÍTIM

El Passeig Marítim de Cala Rajada (Capdepera) s'inicia, diríem, devers Es Carregador i corr, quasi rectiliniament, fins a la platja de Son Moll, passant per un petit caló -necessitat d'un pontet- i prossegueix per la que anomenam Avinguda d'Amèrica vorejant una calanca, Na Ferradura, -i què tal si hi fèiem un pontarró, aquí?- arribant fins al Port pesquer-deportiu pel conegudíssim Passeig Colón. Darrera el Port, s'encamina cap a Cala Gat, des d'on ja sols continua per un caminó estret, baix una sèrie de xalets devora el mar, naturalment, i en arribar a un caló preciós, el Caló d'en Bonet, esdevé un viarany per a pescadors...quelcom així com un camí de cabra, fins a la punta de Cala Gat i Es Faralló, pujant llavors cap al Far per la zona coneguda per Ses Pesqueres.

D'un cap a l'altre, un llarg i bellíssim passeig. És ben polit aquest Passeig Marítim.

Després del Passeig Marítim de la badia de Palma i, potser, del de la badia de Pollença, creim que és el millor de l'illa de Mallorca. Indubtablement.

I per tot això valdria la pena justipreciar-lo més encara. Invertir una mica més en la seva millora i conservació, de tant en tant, qualche any.

Si els dos trams que en diríem centrals (Amèrica i Colón) han estat prou cuidats, gairebé no reben tracte algun els dos extrems.

Probablement, l'Ajuntament podria encarregar uns senzills treballs d'aplanament i alineació

d'alguns trams -alló que abans dèim fer un recàrrec, no?- reposant alguns trossos de paret antiga que serveix de pedrissos per a passejants cansats o que desitgin contemplar reposadament el mar tan pròxim, i repassant les escaletes de les calanques, etc.

Al fons de la platja de Son Moll s'ha romput, pràcticament ja no existeix, la part de camí primitiu. Es tractaria de reposar-lo de manera que el passeig no perdés continuïtat i no haver-se de ficar a l'arena, tant molesta segons el calçat que es dugui.


I el tram Port-Cala Gat s'hauria de millorar molt, col·locant paviment empedrat, reposant les velles paretotes, cuidant el jardinet inicial, tallant el tràfic de vehicles i construint unes barres, principalment a la volta-recolze devora Cala Gat, en evitació d'alguns possible accident per part de qualche infant distret o temerari, o de qualche persona major.

Tot lo exposat constituria unes realitzacions felices i fàcils a la vegada. ¿Ho veurem solucionat ben aviat?

Aquest Passeig Marítim sense parió haurà d'esser peatonitzat totalment, d'un cap a l'altre. Indubtablement seria lo millor, lo procedent, lo convenient. Ja resulta imperiós. O no és així?

Alguns trams, és ben cert, necessiten lo que es diu mà de metge. Esperam que des de la Casa de la Vila es dignin fer, lo més prest possible, una cura d'urgència.

Joan Pujades



L L O C S D E V E N D A :

- Els dos estancs de Capdepera.
- Llibreria L'Orient.
- Llibreria Cala Rajada.
- Llibreria L'Alborada.
- Llibreria Es Mollet.

D'ACONDICIONAMENT DE LA
CASA DEL GOVERNADOR

El passat 31 de desembre se subhastava el projecte d'obres d'acondicionament de la Casa del Governador. Amb aquest acte se tancava tot un procés burocràtic gairebé ignorat per tothom.

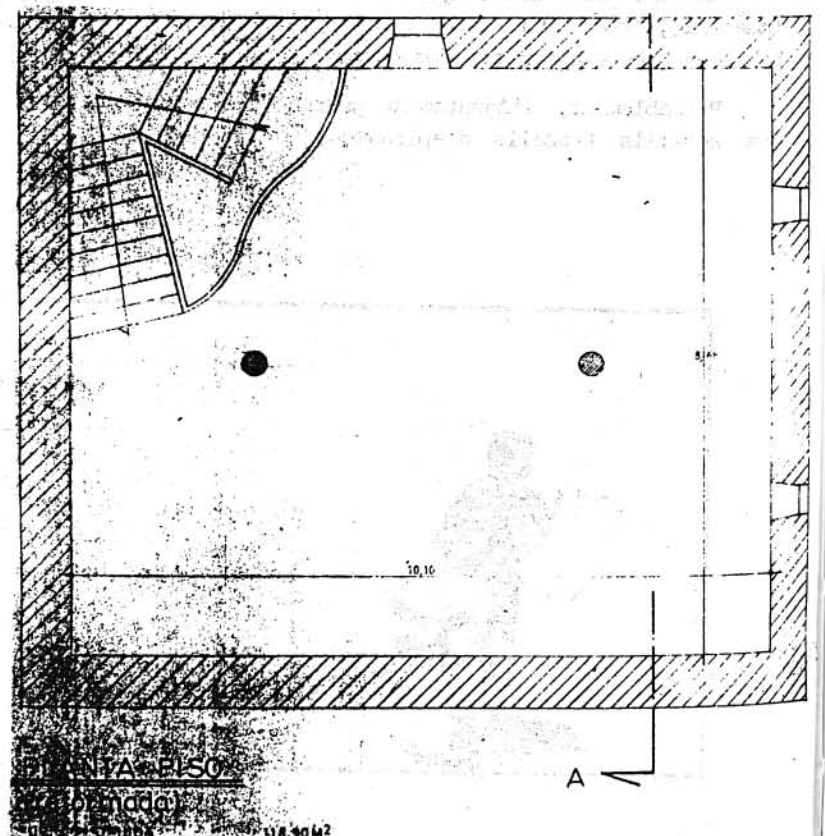
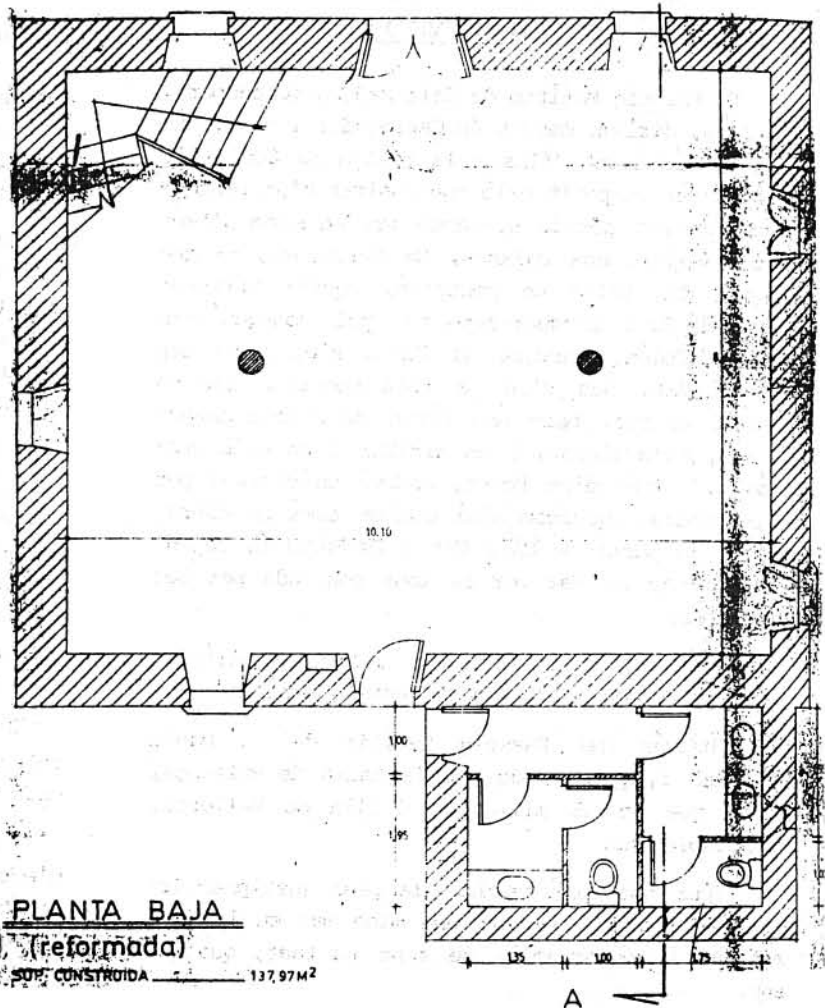
Als nins grans ens fa il·lusió, al menys er una vegada, rebre un regal dels Reis Màgics 'Orient. Pensava que els Reis (via Govern Balear) ns donarien els medis, és a dir, l'ajuda econòmica i la col·laboració tècnica, i que, després, ls gabellins, entre tots, ens fariem la "jugueta" ixi com millor ens hagués convingut i agradat, comptant sempre, és clar, amb el vist i plau e les autoritats del Patrimoni Històric-Artístic.

El Govern Autònom s'ha estimat més posarlos entre les mans el regal fet i acabat. És na pensa que nosaltres estiguem marginats d'aquest joc i que els senyors del Govern ignorin ue la millor "jugueta" és aquella que els nins, etits o grans, es fan amb les pròpies mans i mb la pròpia imaginació.

Els senyors del Govern Balear no són consients de que la seva política, tan domèstica, an d'anar per casa, pot provocar que una vegada condicionada la Casa del Governador, aquesta s quedi tancada i oblidada, per la senzilla aó de que haurem de donar sentit i contingut una construcció que ens resultarà estranya.

Els planells que vos oferim esquematitzen 'obra que se realitzarà. Les parets exteriors 'acondicionaran sense canviar la seva estructura. a planta baixa tindrà una sola habitació; enmig i haurà dues columnes rodones que aguantaran el pis, on, també, tot l'espai serà una sola abitació. Quina buidada de cap! Endemés, en el corral de la casa, dins lo que un temps va sser el quarter de dragons, es faran uns WC. ensacional!

Comprovam, doncs, que se'ns presenta un rojecte modern i espaiós, però buit de contingut; un espai fred i sense relació amb el medi. La desconexió entre l'interior i l'exterior (el astell) provocarà sorpresa i desil·lusió.



Un servidor sempre ha defensat que qualsevol tipus d'obra que se realitzi dins el Castell ha de procurar descobrir, refer i destacar aquells elements més antics. Els gabellins tenim l'obligació, ja que ningú ens ho pot robar, de conservar el monument lo més respectuosament i feelment possible en la seva història.

Dins el conjunt monumental que anomenam Es Castell, cal distingir dues etapes històriques. La més antiga, que s'emmarca dins l'Edat Mitjana, i que comprèn: la Torre d'en Miquel Nunis, la murada, les torres i l'esglesieta. De l'Edat Moderna (s.XVIII) també hi ha unes construccions ben representatives: el Portal del Rei En Jaume, la llotgeta del Portalet, les capelles de l'esglesieta construïdes banda fora la murada, el camí empedrat i la Casa del Governador.

Consider que si se buida de contingut històric l'interior del casal, enderrocant els murs, el medi, principalment les construccions del

s.XVIII, perden una part de la seva raó d'esser. Em sembla que aquestes construccions se feren baix la direcció o tutela dels senyors governadors. Per exemple, el camí empedrat té sentit perquè se va fer per anar, precisament, a Ca's Governador.

Hi ha una altra raó important per a conservar-la: és l'única casa del s.XVIII que està en les nostres mans el recuperar-la. A més, ens va servir de model, de construcció a imitar (1).

Per altra part, pareix que el destí del casal és convertir-lo en museu. Me deman si hi ha incongruència més gran que, per tal de convertir una casa en museu, haver d'enderrocar allò que la casa ja té de museu, de mirall d'un temps passat.

PEP TERRASSA

(1) El passat estiu, "Cap Vermell" publicà en els números 55, 56-57 i 58, uns articles sobre Ca's Governador.

RESUM 1985

Perquè nosaltres som així i no volem que hàgiu de fullejar tots els números de "CAP VERMELL" quan vulgueu cercar una entrevista, un article o una col.laboració determinats, aquí van alguns dels apareguts en les nostres pàgines durant l'any passat. No ens doneu les gràcies. No es mereixen.

ENTREVISTES

Gener: PEP TERRASSA, historiador.

Febrer: ANTONI ALCOVER, Presiden de l'Associació de Veïnats "Es Faralló"

Març: MANUEL GARCIA i ANTONI JUAN, del Radioclub Cultural.

Abril: JOAN DOMENGE, President de l'Associació d'Hosteleria de Capdepera.

Maig: MARIA MASSANET, llicenciada en història i arxivera.

Juny: PERE CORTADA, pedagog i cap del SMOE de Capdepera.

Juliol: CA NOSTRA, Tercera Edat de Capdepera.

Agost/Setembre: AGUSTIN MUÑOZ i JOAN MERCANT de la Banda de Cornetes i Tambors.

SOL NAIXENT, Tercera Edat de Cala Rajada.

Octubre: CLAUSTRES DE PROFESSORS DE "S'ALZINAR".

Novembre: TOMEU PASCUAL, jugador del Reial Mallorca de futbol.

Desembre: GABRIEL ALOMAR, arquitecte i historiador.

(passa a la pàgina següent)

MONÒLEG AMB L'ESTEL DE L'AUBA

<u>Gener:</u>	D'UNES MATINES
<u>Febrer:</u>	DUES FESTES ENTRANYABLES
<u>Març:</u>	SUGGERIMENTS PER UNA RUA
<u>Abril:</u>	N'ARRISSADA
<u>Maiq:</u>	N'ARRAUXADA
<u>Juny:</u>	PLANY
<u>Juliol:</u>	L'ENRAMADA
<u>Agost/Setembre:</u>	PLANY PER UN DOLOR
<u>Octubre:</u>	A TOMEU MELIS
<u>Novembre:</u>	PER QUÈ?

MATERIALS PER A LA NOSTRA HISTÒRIA

<u>Gener:</u>	AQUELLS MÚSICS
<u>Febrer:</u>	DUES NOTES PER UNA RECUPERACIÓ DEL CASTELL
<u>Març:</u>	LES OBRES DE RESTAURACIÓ DEL CASTELL
<u>Abril:</u>	EL MATRIMONI CIVIL
<u>Maiq:</u>	LES OBRES D'ACONDICIONAMENT DE LA TORRE D'EN NUNIS
<u>Juliol:</u>	LA CASA DEL GOVERNADOR (I)
<u>Agost/Setembre:</u>	" (II)
<u>Octubre:</u>	" (III)

AVUI AMB

<u>Gener:</u>	LES DROGUES
<u>Febrer:</u>	LES INFLUÈNCIES DE LA T.V.
<u>Març:</u>	LLIBRES DE TEXT
<u>Juny:</u>	A.P.A.
<u>Octubre:</u>	ESCOLA-REALITAT

ELS PENSADORS

<u>Maiq:</u>	DESCRIPCIÓ DELS PENSADORS
<u>Juny:</u>	ORTEGA Y GASSET (I)
<u>Juliol:</u>	" (II)
<u>Octubre:</u>	DÉN EN EL PENSAMENT D'ORTEGA
<u>Novembre:</u>	ENTORN A XABIER ZUBIRI

VARIS

<u>Gener:</u>	NO DIGUIS MAI, Gregori Mateu
<u>Febrer:</u>	PANEGÍRIC, Lluçia Sirer
<u>Març:</u>	EL SILENCI, Gregori Mateu CAPDEPERA, TERRA DE CENTENARIS, Miquel Lliteres MESTRE LAU, Es Xoric de Son Xona
<u>Abril:</u>	LA NOSTRA PESCA I LA CEE, Jaume Fuster EL CONFÉS, Es Xoric de Son Xona
<u>Maiq:</u>	RENE DUMONT (UTOPIA O MUERTE), Lluçia Sirer
<u>Juny:</u>	CRISI, QUINA CRISI?, Lluçia Sirer YO CREO, Gregori Mateu ENTERRAU EL MEU COR A WOUNDED KNEE, Miquel Flaquer
<u>Juliol:</u>	EL MOLÍ DE SANG, Es Xoric de Son Xona EL CALAIX D'UN SAVI, Erep
<u>Agost/Setembre:</u>	NOCES DE FOC I SANG, Es Xoric de Son Xona FEIM MASSA VIA, Gregori Mateu LA BUTXACA D'UN SAVI, Erep
<u>Octubre:</u>	L'IVA QUE VE (I), M.A. Flaquer LA CARTERA D'UN SAVI, Erep
<u>Novembre:</u>	A LA FI BEVEM DANONE, Lluçia Sirer L'IVA QUE VE (II), M.A. Flaquer PRESENT I FUTUR DE L'ARTESANIA EN EL MÓN INDUSTRIAL, Tomeu Puig ELS... D'UN SAVI, Erep
<u>Desembre:</u>	DARRERA ELS PIRINEUS, Lluçia Sirer CRÈIXER, Gregori Mateu LA PLAGUETA D'UN SAVI, Erep



- "El Llanero Solitario" ataca de nuevo. Molt bé, al.lot, un dia d'aquests et posaran una medalla. Tu segueix, que vas per bon camí. M'entens o no m'entens?

- Puta poble! A vegades pareixem pobres i beneïts.

- El Patronat del Castell prepara, segons hem llegit a "Ultima Hora", una resposta a la carta de "Cap Veremll" en la que es demana l'apertura d'aquella institució i una autèntica representació popular en el seu si. Els companys de redacció estan vertaderament acollonats. Jo, en canvi, com que amb el Patronat no m'hi he ficat mai, dorm ben tranquil. De moment, i a l'espera de passes més decidides, pareix que les reunions dels castellans seran publicades i s'anunciaran en els taulons d'anuncis de l'Ajuntament. Per aquí es comença.

- Fins ara havíem estat nord-africans i ara ja som sud-europeus. És a dir, que hem passat d'esser cap d'arengada a coa de pagell. I a això us ho diu un europeïsta convençut, sempre i quan la construcció d'Europa es faci de baix a dalt, des de la realitat històrico-geogràfica. La construcció de l'Europa dels estats-nació no m'interessa gens.

- Mentrestant tot segueix igual. Heu notat res, vosaltres? Ja ho sé, ja ho sé, això duu temps, les coses no es fan en un dia. A la llarga tots hi sortirem beneficiats, diuen. Per ara hem de pagar el mossatge, és a dir, l'IVA. Els beneficis, després. Esper, al manco per part dels parlamentaris mallorquins, que a Estrasburg no adoptin una actitud provinciana i perifèrica. Que ens facin quedar bé, al manco.

- Això de l'adhesió a la CEE està provocant situacions força curioses. Recentment el Programa Regional de TVE feia una enquesta pels carrers de Ciutat, demanant la opinió que als vianants mereixia l'aconteixement; una senyora enquestada respongué: "No, mire, yo soy esposa de un militar y a mi estas cosas, francamente, no me parecen bien". T'ha agradat, secretari? Jo ja he expressat les meves prevencions respecte de la construcció d'Europa, però, francament, mai hagués suposat que la condició de dona de militar excluís l'apropament a la resta del Continent. Senyor, Senyor, quin país aquest!

- Passem a altres temes més immediats. Ja anunciava el mes passat que enguany es celebrarà el II Congrés Internacional de la Llengua Catalana. El primer tengué lloc l'any 1906 i en fou l'ànima el nostre benvolgut Mossèn Alcover. Aquest

d'enguany, vertaderament descentralitzat, tindrà una de les seus a Ciutat, on es desenvoluparà l'àrea de Lingüística Social. Pens que cap mallorquí conscient pot romandre indiferent davant un aconteixement de tanta importància, així que qui vulgui ser-ne membre actiu, és a dir, congressista, pot adreçar-se a la Delegació Territorial de les Illes Balears del II CONGRÉS INTERNACIONAL DE LA LLENGUA CATALANA, C/Impremta, 1 - pral. -2n^a. Palma de Mallorca 07001, on se'ls informaran convenientment i, per un preu mòdic, podran quedar inscrits i, en conseqüència, assistir a les sessions i actes organitzats, rebre les publicacions de les conclusions a un preu especial, etc. etc. Animau-vos!



II CONGRÉS INTERNACIONAL DE LA LLENGUA CATALANA

- I ara, per acabar, unes quantes notícies d'interès social. El matrimoni Rossi passà les vacances de Nadal i Cap d'Any en els Alps francesos. D^a Maria del Carme Martínez-Bordiu manifestà que lo més important era que podrien descansar. Se veu que van cansats. El príncep Víctor Manuel de Saboya, per la seva part, acompanyat de la seva esposa Maria Doria i fill Emmanuel han passat els dies nadalencs a Gstaad (Suïssa). Carolina de Mónaco espera el segon fill, per la qual cosa ha hagut de renunciar a participar en el Rally París-Dakar. Llàstima. Julio Iglesias ha estat el padrinet del darrer fill de Manuel Benítez "El Cordobés". El nin es trobava una mica constipat, el pobre, degut als nombrosos trasllats en avió. Recentment s'han casat, per si no ho sabieu, la senyoreta Pilar Alsina Gastón amb D. Julian Peñalver de Comenges. La boda fou molt lluïda. Continuaré informant.

- Ja dic, un dia d'aquests et posaran una medalla, "Llanero Solitario". Vas bé tu. M'entens o no m'entens? Puta poble!

Segueix l'Escolar (17.01.86) la seva recuperació espectacular que l'ha duit a aconseguir onze punts de dotze possibles i a passar del lloc quinze al sext de la classificació, i de quatre negatius a tres positius. Del que hagi passat posteriorment a la data consignada no me'n faig responsable.

I tot això succeeix enmig d'un clima gens adient, enrarit, on les tensions estan a l'ordre del dia. La Directiva està lliurant una autèntica batalla per tal de reconduir un pressupost que els desborda i les baixes continuen; a la d'en Serapio ha seguit la de n'Oviedo, i podria no esser la darrera. El públic, escàs i tebe, no ho acaba de veure clar ni demostra l'entusiasme que els directius desitjarien i que, probablement, l'equip comença a merèixer.

El fet és que l'Escolar, per a la premsa "especialitzada", segueix sense comptar. Abans del partit contra Ses Salines, "Ultima Hora" qualificava a l'equip local com "un mero comparsa que nada tiene que hacer". Després del mateix partit, el "Balears" comentava la victòria de l'Escolar referint-se als nostres com a "un equipo de la zona intermedia, sin problemas".

Segurament, això és un favor que se li fa al conjunt verd-i-blanc, tota vegada que enfrontar els partits des de la condició de favorit resulta un "handicap".

¿Com acabarà tot això? ¿Qui ho sap?

Des del meu desacord reiteradament manifestat respecte d'una política esportiva que no respongui a la realitat gabellina, desitjo lo millor a l'Escolar, sincerament,, esperant que cassos recents i geogràficament molt pròxims no tinguin la seva repetició devers la nostra. Seria llamentable.

Mentrestant, les obres de la tribuna coberta i de la pista polideportiva del Camp Municipal d'Esports segueixen sense començar. La burocràcia té aquestes coses. I resulta indubtable que la manca d'aixopluc és una de les causes de que una bona part d'aficionats deixin d'acudir al Camp. Entre fet i fet, d'aquí que les obres estiguin llestes ja haurà acabat la lliga. L'any que ves serà un altre any.

No afluixa, no, l'equip de basquet senior masculí. I que n'han après aquesta genteta! Contra Ses Salines feren noranta-nou punts, que són molts de punts. Hem de pensar que fa dos anys arribar a cinquanta punts era un èxit.

Primers segueixen, i amb serioses aspiracions de jugar la lligueta d'ascens a Tercera Divisió. Seria interessant veure l'equip enfrontar-se als Alcudia, Lluçmajor-Revoltosa, La Gloria, etc. La resta d'equips de basquet, a lo seu, això és jugar i aprendre, que no és poc. En tot cas, el que ja és indubtable és que el basquet és quelcom més que una moda i a nivell va assolint un nivell d'acceptació popular cada dia major. Va essent hora de que els responsables deportius així ho compreguin.

Torn al futbol. Els alevins perderen el primer partit quan i on menys s'esperava: a Consell. Estig segur que això no haurà estat més que un accident i que seguiran aspirant al títol de campions. Regular la campanya dels infantils i pobra la dels juvenils, com ja s'esperava. El que passa també, es que el públic i directius sols tenim ulls per als triunfadors, per als que guanyen. En aquest estat d'abandó,



Martí

al menys moral, pareix que també es troba l'equip de Tercera Regional, del que inclús s'ha remorejat que desapareixeria. Vull creure que no serà així.

Dic, una vegada més, contestant a algunes suggerències que se m'han fet al respecte, que la no publicació de resultats i classificacions és deguda, únicament i exclusivament, a la manca d'espai. Tota la secció d'esports de "Cap Vermell" no seria suficient per donar cabuda als marcadors de les distintes seccions i categories.

A reveure.