

can picafort

Nº 186 - MAIG 1998 - 200 PEsSETES



Amb l'adéu a l'alga ...

La polèmica de les cendres | Pressuposts '98
Balanc de l'Aula d'Adults | Can Picafort té 3.800 habitants



RESTAURANTE PIZZERIA OLIMPIA



OLIMPIA CAPELLANES

**OLIMPIA
Tanz-Lokal
Salón de Baile**

Abierto todos los días

**Avd. José Trias, 29 · Can Picafort
Tel. 85 03 66**

**OLIMPIA
RESTAURANT
PIZZERIA**

Cocina Internacional

**Avd. José Trias, 29 · Can Picafort
Tel. 85 03 66**

**OLIMPIA
CAPELLANES
Opa & Oma**

Deutsche und Spanische Küche

Capellanes - Tel. 85 08 31

...arriben els turistes

Maig és un mes de molta significància per a Can Picafort, bàsicament perquè suposa el començament de la temporada turística, que de moment compta amb bones expectatives.

Amb l'adéu a l'alga, arriben els turistes, així hem titulat la nostra portada d'aquest mes, perquè creim que l'alga és una simbologia molt vàlida per significar la idea d'un nou temps que s'acosta: l'estiu, amb els turistes i visitants que caminen per amunt i per avall.

Cada començament d'estiu una escena es repeteix a la nostra platja: la llevada d'alga, i no és perquè sí, sinó que és un gest molt significatiu: és l'inici que tot es comença a posar a punt per la nova temporada turística.

Després que s'ha retirat l'alga, es posa bé l'arena i es col·loquen els parasols i hamaques. Els turistes més desitjosos de Sol s'asseuen cada dematí allà, i fins i tots els més agosarats ja tasten l'aigua de mar. És veritat que fa calor, però l'aigua



encara és un poc freda: això no importa a tota la gent que ens visita precisament perquè cerca sol, aigua i platja.

Aquest mes de maig també ha estat ple de notícies importants, entre d'altres que ja som més de 3.800 picaforters, i això no és un número qualsevol: significa que Can Picafort creix, i molt.

Un altre tema que ha tengut molt de ressò ha estat la polèmica sobre el possible trasllat de les cendres de son Reus a l'abocador del Corral Serra. Segons les organitzacions ecologistes aquestes cendres són tòxiques i molt nocives per a la salut. L'Ajuntament, afortunadament, ha refusat aquestes cendres, cosa que consideram molt important. Tot i així no hem d'oblidar que ha tengut un bon pes la pressió dels ciutadans i -no hi ha cap dubte- la dels hotelers.

Aquestes i altres notícies vos comentam aquest mes a la nostra revista, i vos desitjam a tots (ara que encara hi som a temps) un bon estiu 1998. ■

Número 186

Maig 1.998 - Any XIX

Director:

Mateu Ferrer Servera

Mòbil: 907 29 57 62

Director emèrit:

Nicolau Pons i Llinàs

COL-LABOREN: Miquel Capó (As. Son Bauló), Antonia Perelló (APA), Apol·lònia Gelabert (Col·legi Vora Mar), Nofre Plomer (C.E. Platges C.P.), Parròquia, Pep Escalas, Maribel Ripoll, Toni Cantarellas, Toni Mas, Margalida Portells, Llorenç Font, Pere Mas.

FOTOGRAFIA: Laboratori QUICK

Adreça:

Apartat de Correus nº 77

07458 - Can Picafort

Tel./Fax: 851100

can_picafort@redestb.es



Associats a la Premsa Forana
Dipòsit Legal: PM-494-1982

La redacció d'aquesta revista vol manifestar que sols expressen la seva opinió l'editorial i els articles signats per la redacció. Els altres són responsabilitat dels autors que exerciten el dret de la llibertat d'expressió mitjançant la revista.

can picafort



PELUQUERIA CABALLEROS

Miquel Perelló

EN GALERÍAS

Avd. José Trías (frente SKAU)
Tel. 85 04 60 · Ca'n Picafort

ESTANCO
LIBRERIA
CASA ROSSA

REVELADO DE
FOTOS · FAX
FOTOCOPIAS

C/. Isabel Garau, 3
Tel. 85 02 81
07458 - Ca'n Picafort

EXPENDIDURIA Nº 1

T
A
B
A
C
S

P J 1

ZAPATERIA

Via Suiza, 6 - Local 9
Can Picafort · 85 15 65

L'abocador de cendres proposat a Santa Margalida és damunt d'un engolidor geològic

El corral Serra de Santa Margalida, on es pensen abocar les cendres d'incineració de Son Reus, es troba sobre un tipus de litologia calcària d'origen escullós i d'edat miocènica, d'acord amb el "Mapa Geològic de España" de l'Institut Tecnològic Geominero de España, escala 1:50.000. La naturalesa d'aquest tipus de roca les fa molt permeables, fet que facilita el desenvolupament de processos càrstics. Aquestes característiques litològiques donen lloc a elevada porositat i important fissuració d'aquests materials. Les seves característiques hidrogeològiques les converteixen en bons aqüífers, de ràpida infiltració de les aigües superficials i d'alta transmissivitat de les aigües subterrànies.

Constatant aquesta avaluació hidrogeològica, el "Mapa de orientación al vertido de residuos sólidos urbanos", escala 1:50.000, del mateix Institut Geològic y Mínero de España, indica que d'entre una escala d'1 a tres -que va d'1 (favorable) a 2, zones que requereixen estudis complementaris i fins a 3, desfavorable-, el corral Serra es troba precisament a un dels indrets més desfavorables per a la ubicació d'un abocador, per la seva permeabilitat.

Aquesta contrada també es troba inclosa dins la conca hídrica del torrent de Son Bauló, que la comunica, a una distància molt curta d'aproximadament tres quilòmetres, amb les platges de Son Real i de Son Bauló.

Conseqüentment, la ubicació d'un abocador de cendres o escòries d'incineració de residus sòlids urbans al corral Serra és del tot inadequada, degut a la permeabilitat del seu substrat que faria perillar la qualitat dels recursos hídrics de l'aqüífer i del litoral, i dels hàbitats naturals de l'entorn, per la infiltració dels lixiviatos de l'abocador.

Anàlisis realitzades a pous propers a l'abocador, que s'utilitzen per a l'abastiment de nuclis turístics litorals, constaten la seva contaminació actual, que els fa insalubres, per mor de la lixiviació

procedent dels residus sòlids urbans que s'hi abocaven al corral Serra fins fa uns anys. Les cendres d'incineració poden contenir gran quantitat de metalls pesants, tal com demostren les anàlisis realitzades per la universitat d'Exeter, amb l'agreujant que això suposa per la potencial contaminació hídrica, cas de ubicar-hi l'abocador de cendres. Malgrat puguin ésser utilitzades les millors tècniques d'impermeabilització, aquesta ubicació es del tot inescapable. A aquest fet s'afegeix el risc de moviments de neotectònica i de col·lapse càrstic que poden fer que els mecanismes d'impermeabilització s'inutilitzin, alliberant els lixiviatos contaminants.

Doctor Jaume Servera Nicolau i

Doctor Macià Blázquez Salom

Professors del Departament de Ciències de la Terra de la Universitat de les Illes Balears.

La Comissió de festes de Can Picafort ha desaparegut

Degut a tots els problemes amb què s'ha vist involucrada la Comissió de festes per la seva participació en alguns actes, s'ha decidit disoldre-la.

Crec per tant que la gent del poble ha de saber que a partir de dia 13 d'abril la Comissió de festes de Can Picafort ja no existeix. Crec també que he de donar les gràcies a tota la gent que desinteressadament ha ajudat perquè les festes de Can Picafort siguin el que han estat fins ara, i agrair-los tota la seva dedicació amb tot el seu temps, esforç, etc. Perquè encara que hi ha gent que es pensi que aquesta gent ho feia per algun interès personal, jo vull recalcar que era del tot desinteressadament.

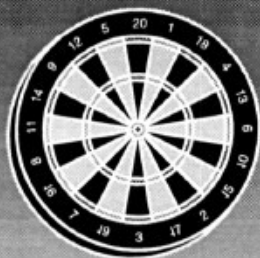
La regidora de cultura
Francesca Bonnin

Venus
PERFUMERIA

YVES SAINT LAURENT
ESTEE LAUDER
NINA RICCI
CHANEL
KANEBO
LANCÔME
BIOTHERM
H. RUBINSTEIN



Paseo Colón, 138 - Ca'n Picafort
Avd. Más y Reus - Pto. Alcudia
Tel. 85 02 84



Club de Dardos
HAMBURGUESERIA
GENT
PLATOS COMBINADOS
POLLOS AL AST

C/. Isaac Peral, 106 · Tel. 85 04 03

CENTRO DE
EDUCACION INFANTIL
EL RECREO



C/. Ran de Mar, 18
Tel. 85 14 68

Encontre entre dos amics

Jo i el meu company, l'anomenat es Polític de Son Forat ens trobam a la meua barqueta, parlant del moment polític actual al nostre entorn, la conversa continua així:

JOAN.- Com trobes el moment polític actual al nostre municipi, des de la famosa i quasi oblidada moció de censura a l'equip de govern socialista?

POLÍTIC.- Doncs Joan, jo trob que les coses no van ni millor ni pitjor que abans, el que vol dir mes o menys el mateix.

JOAN.- La política és com el joc, amic meu, a on sempre es juga a guanyar o perdre, no hi ha terme mig, encara que té molt a veure si els jugadors són bons o dolents i del premi de la importància del mateix.

POLÍTIC.- Tens raó Joan, ara bé, te vull dir que de cada dia que passa, crec més que el polític de torn, és més bé un gestor, administrador, fiscalizador al servei del poder econòmic, sense cap mena de autoritat política amb el que té de significat aquesta paraula, tampoc la té quant a la seva independència moral de cara al ciutadà en general, que es el que en definitiva l'hi dóna el suport.

JOAN.- Crec que tens part de raó company meu, però te vull dir que si bé hi ha molt de servilisme no es pot generalitzar, hem de pensar que hi ha molts de polítics que ho volen fer bé, el que passa és que no sempre poden, perquè sovint hi ha interessos que se troben, ja se sap.

POLÍTIC.- Tampoc els ciutadans es llueixen massa, no es volen involucrar políticament, ells no pensen mai com part d'una societat moderna i democràtica, ells pensen com a individualitats col·lectives que poden resoldre els seus problemes individualment i tot això perquè gaudeix d'una solvència econòmica i pensa que això ho arregla tot i no es així, no ho creus?

JOAN.- Si que ho crec, però com tu dius, ja se sap, ara, tornant al que parlàvem al principi, l'equip de govern que tenim ara no me pareix massa cohesionat, sembla que se les hi acumula la feina i en moltes coses no saben com se han de desfer temes com, els pressuposts anuals, el pla mirall, les cendres, les normes subsidiàries, l'aigua, que me'n dius d'aquest bugat!

POLÍTIC.- Dons Joan, hauran de prendre la lliçó el més aviat possible, perquè un any passa molt aviat i l'any que ve són les properes eleccions, així que si no s'espavilen poden perdre el tren electiu, o no?

JOAN.- Ja ho ben crec, però no et preocupis que faran tot el que puguin per tenir la clientela contenta, qui te es poder té la clau, a vegades, que no sempre noltros tu i jo el que farem es veure el que passa per poder parlar-ne mes endavant, així és que, amic de Son Forat, que te pareix si anem a prendre un cafetet!. Adéu a tots, estimats lectors.

Per en Joan de sa barca

L'Hospital Comarcal d'Inca

L'Hospital Comarcal d'Inca, de 200 places, de gestió pública, està previst en el Pla Director Sanitari de les Illes Balears, aprovat en el Parlament de les Illes Balears, per UNANIMITAT. La seva construcció havia de començar abans de 1997.

La Plataforma Prohospital d'Inca denuncia el retard en la seva tramitació i construcció, retard que no té cap tipus de justificació ja que els condicionants segueixen sent els mateixos:

La Comarca sanitària d'Inca té prop de cent mil residents. Cal afegir-li la població de fet, a causa del turisme.

Cal **acostar els hospitals a la població assistida**, per reduir el temps d'atenció en les urgències i millorar la qualitat del servei a la resta. En aquest sentit, el Nord de Mallorca està desatès.

Tot i posar en marxa els hospitals de Manacor i de Son Llàtzer, Mallorca continuarà arrossegant un **dèficit quant a llits hospitalaris** en relació amb la mitjana estatal.

La **despesa sanitària** a les Illes Balears ha estat i és molt **baixa** en relació amb la mitjana estatal. També gaudim de l'esperança de vida més curta.

L'hospital d'Inca és un deute que té l'Administració central amb els ciutadans de la seva comarca.

Per aquestes raons, la Plataforma Prohospital exigeix que l'Hospital d'Inca sia aprovat dins el primer semestre de 1998 i sia inclòs en els Pressupost Generals de l'Estat de l'any 1999.

Tots aquells que ens vulgueu donar suport, la millor manera és que firmeu els fulls que són a la vostra disposició a les Oficines Municipals de Can Picafort. Gràcies.



Gelato Italiano

PODIUM 

PASSEIG COLÓN, 137
07458 CAN PICAFORT
TEL. 85 17 76

GA

GESTORIA
ADMINISTRATIVA

SEBASTIAN PASTOR PERELLO
ECONOMISTA

ASESORIA:
FISCAL · CONTABLE
LABORAL · INFORMATICA
SEGUROS

Costa i Llobera, 26-B
Tels. 85 00 66 · 85 00 38 Fax 85 10 86
07458 - CAN PICAFORT

PASTOR
CONSTRUCCIONES
Y PREFABRICADOS
MARMOLES Y GRANITOS

**CERAMICAS
BAÑOS
CHIMENEAS
DECORACION**

Fábrica y oficinas: Es Clavet, 10
Exposición y venta: Felicià Fuster, 12
07450 SANTA MARGALIDA
Teléfonos: 52 31 31 · 52 38 38
Fax: 52 37 95



HYUNDAI



NOU SERVEI

Santa Margalida

Tallers Pep Perelló

C/. Miquel Ordines s/n

Tel. 971 52 31 60

INFORMACIÓ

Polèmica pels intents de dur les cendres de la incineradora de Son Reus a l'abocador del Corral Serra

El problema de tot això començà quan es posà en funcionament la incineradora de Son Reus, a Palma. Des d'aleshores s'ha hagut de cercar una solució per a dur les cendres a qualche lloc. Tot el fems que es produeix a Mallorca va a Son Reus, i allà es crema, però la quantitat de residus que generam no pot ser incinerada totalment, i la que ho és queda reduïda en un 30 % en forma de cendres. De moment aquestes cendres es guarden en sacs de construcció a Son Reus, esperant trobar una ubicació definitiva.

Dimarts 5 de maig el diari Última Hora anunciava que el Consell de Mallorca i l'empresa Tirme (que és la concessionària de la incineradora) negociaven l'abocador de cendres de Son Reus en el municipi de Santa Margalida, concretament a l'aboca-

dor que és propietat de l'empresa local "Limpiezas Urbanas de Mallorca S.A." (Lumsa), el Corral Serra, una finca situada devora la carretera de la Vila a Can Picafort.

Dia 7 de maig hi va haver una reunió a l'Ajuntament entre representants de Tirme, Lumsa, Consell de Mallorca i Ajuntament. La intenció era autoritzar una planta de reciclatge i compostatge en el Corral Serra (a canvi d'ubicar-hi les cendres de Son Reus) que quedaria catalogat com a "Abocador per a residus tòxics i perillosos", encara que des del Consell s'afirmava que les cendres no eren tòxiques.

A partir d'aquí començà la polèmica, ja que diversos col·lectius (Greenpeace, GOB, Sanitaris contra la incineració) han informat que les cendres eren tòxiques, fet que inicià una campanya de rebuig a les cendres en el nostre municipi, i sobretot a Santa

Margalida, on els veïnats col·locaren mocadors negres en els balcons com a símbol de dol.

A Can Picafort també hi hagué manifestacions de gent que s'oposava a aquest trasllat de les cendres, entre les que destaca el rebuig dels hotelers. Tot plegat va dur a l'Ajuntament a adoptar la resolució de no acceptar les cendres en el nostre municipi. El batle, Toni del Olmo, declarava en un Ban de dia 11 de maig que s'oposava a la ubicació de les cendres de Son Reus perquè no es tenia la seguretat en el 100% que no eren tòxiques.

Mentrestant queda a l'aire la construcció d'una planta de reciclatge i compostatge a l'abocador de Lumsa, que té una llicència de l'Ajuntament d'ençà de 1987. Aquesta solució la veuen amb bons ulls les organitzacions ecologistes, de les quals vos resumim els comunicats de les seves opinions perquè tenguem una idea clara de l'assumpte.



CARPINTERIA MECANICA

C/. Miquel Ordines s/n
07450 - Santa Margalida
Mallorca



Tel. 52 35 25
Fax: 52 36 46



Muebles Payeras



Muebles todos los estilos
Muebles a medida
Muebles cocina
Cortinajes - Tapicería
Alfombras - Lámparas

Electrodomésticos
Su establecimiento
"expert" en
Ca'n Picafort

Plaça de la Vila, 15
Tel. 52 30 79 - Fax: 52 30 34
SANTA MARGALIDA

Via Suiza, 60
Frente gasolinera
Tel. 85 10 97
CA'N PICAFORT

Des de GREENPEACE

“Les cendres i escòries de Son Reus són molt tòxiques”

La delegació de Greenpeace a Palma ha emès diversos comunicats de premsa sobre el tema de la incineració, dels quals en publicam un extracte dels que ens han arribat.

El grup alemany SKS, empresa gestora de residus provinents de les incineradores, ha qualificat de no aptes les cendres i escòries de la planta incineradora de residus sòlids urbans de Son Reus per a ser reutilitzades com a material en les obres públiques, perquè presenten grans quantitats de substàncies tòxiques.

Segons SKS, a les cendres de Son Reus -analitzades el mes d'abril per la firma de l'enginyeria IFTA- s'hi detectaren concentracions elevades de metalls pesats (coure, zinc, plom) i clorurs i conductivitat. Segons aquest informe hi havia uns nivells de plom de 9'5 mg/quilo de cendres, quan la normativa alemanya, per exemple, fixa un màxim de 0'5 mg.

També hi trobaren 11'5 mg/kg de zinc per a un màxim de 3 i 4'1 mg de coure també per quilògram de cendres, quan el màxim permès és de 3.

Aquests resultats posen en evidència, segons Greenpeace, el perill per al medi ambient i la Salut pública associat als residus que es generen a les incineradores, on el 30 per 100 d'ells surten en forma de cendres i escòries. “Donam l'enhonorabona a la gent del municipi de Santa Margalida per haver refusat l'abocador de cendres de Son Reus en el Corral Serra”.

Greenpeace considera molt positiva la reacció de la gent del municipi marginalidà per no haver permès que les cendres estassin en el Corral Serra.

Greenpeace ha enviat una carta de felicitació a l'Ajuntament on expressa el seu suport a la iniciativa del Consistori.

“El Consell de Mallorca no diu la veritat a la població quan afirma que les cendres de Son Reus poden ser considerades com a residu inert”, afirma Laura Silvani, portaveu de Greenpeace. “El senyor Toni del Olmo ha demostrat ésser molt responsable, després d'haver fet les consultes pertinents, quan s'ha oposat que les cendres siguin abocades en el seu terme municipal, i per això el volem felicitar”.

“La incineració de residus genera greus problemes per al medi ambient i la salut de les persones. És necessari començar a Mallorca programes actius de reducció en origen, recollida selectiva domiciliària, compostatge, reutilització i reciclatge”, finalitzà la portaveu de l'organització ecologista.

**Història**

Greenpeace va nèixer el 1971 quan un grup de canadencs varen plantar cara al govern d'Estats Units per tal d'aturar les proves nuclears a l'illa d'Amchitka... I varen guanyar!

Ara Amchitka és un santuari d'aus silvestres i Greenpeace una organització ecologista internacional amb gairebé 4 milions de socis, delegacions a 31 països i amb una opinió que cal tenir en compte. D'aquella primera victòria ençà, hem avançat molt: hem aconseguit una moratòria en la caça comercial de balenes, el final dels abocaments de residus radioactius a la mar i de les proves nuclears atmosfèriques, que l'Antàrtida s'hagi alliberat de l'explosió mineral i petrolífera durant un mínim de 50 anys...

Acció Directa

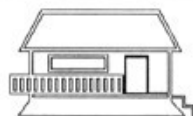
Les espectaculars accions de Greenpeace s'han difós arreu del món: la interposició de petites canoes pneumàtiques entre els arpons i les balenes, escalant les xemeneies més altes com a protesta contra la contaminació de l'aire, obstruint les canonades que aboquen verí a les nostres aigües...

Amb aquestes accions, Greenpeace ha ampliat i aprofundit en el coneixement i la comprensió dels problemes del nostre Planeta, i ha mostrat cap a on anam si no canviem el rumb a temps.



**VENTA AL
POR MAYOR**

Avd. Juan Mascaró Fornés, 2
(Antes Almacenes Plomer)
CA'N PICAFORT



**GESTIÓ IMMOBILIÀRIA
XISCO COMPANY**

EXPERT IMMOBILIARI núm. 244

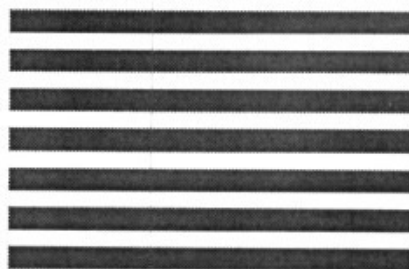
**Venda d'apartaments:
Port d'Alcúdia
Platja de Muro
i Ca'n Picafort**

Tel./Fax: 989 60 53 00

Es Mollet



Restaurant. Pizza



SERVICIO
POLLO EXPRESS

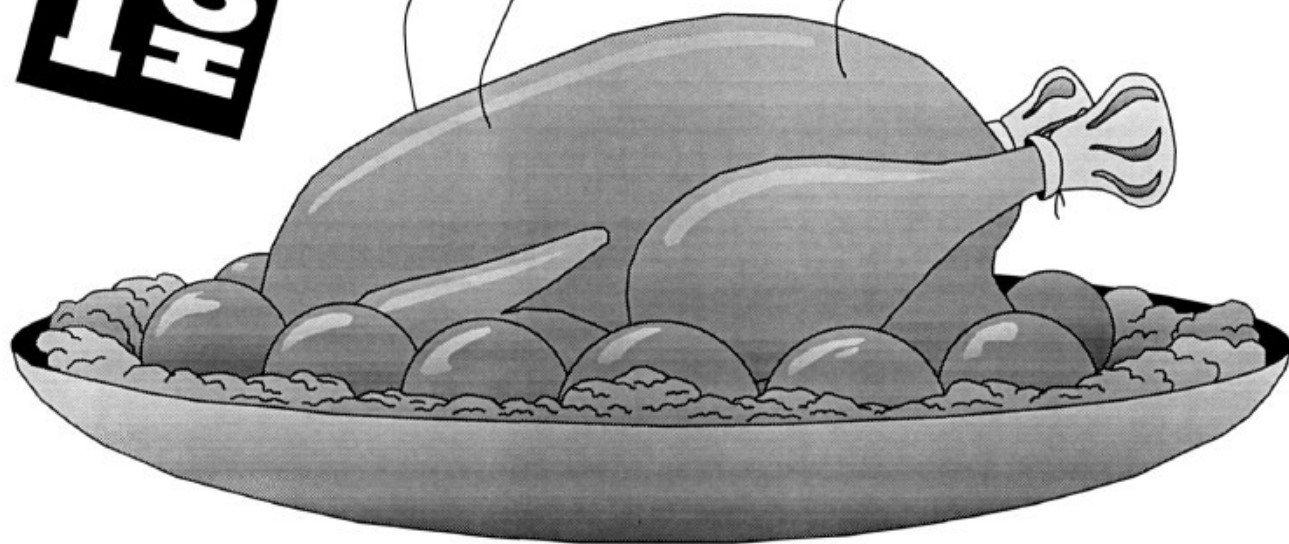
POLLO AL AST y CODILLOS DE CERDO

Servicio Cafeterías y Restaurantes a precios especiales

RESERVELOS AL TELEFONO 971 85 02 31

1 HORA

EXCELENTE SABOR
Y CALIDAD



SUPERMERCADO ALDI
SUPER CA'N PEDRO

Avd. Suiza, 50

HORARIO DE VERANO 9'00 h. a 22,00

WEB COMPUTER

TU TIENDA DE INFORMATICA
EN CAN PICAFORT

**CREACION Y
ALQUILER
PAGINAS WEB**

*

**BBS GRAFICA
WINDOWS**

**CONEXION
A INTERNET**

NUEVO DOMICILIO

Tel. 85 26 01 · Fax: 85 17 68
Isabel Garau, 45 · 07458 - Can Picafort
e-mail: webcomputer@ctv.es

LOS MEJORES PRECIOS EN:

EQUIPOS NUEVOS, ACTUALIZACIONES, REDES
LOCALES, COMPONENTES DE TODAS CLASES,
IMPRESORAS Y ESPECIAL EN TPV. MONOPUESTO
PARA COMERCIOS Y TPV. COMPLETO PARA
RESTAURANTES, HELADERIAS, PIZZERIAS,
CAFETERIAS Y TERRAZAS.

PUEDEN TRABAJAR A 400 M. DE DISTANCIAS
CON RADIO FRECUENCIA Y MUCHAS COSAS MAS

VISITENOS O LLAMENOS Y LE HAREMOS UNA
DEMOSTRACION EN SU LOCAL.

CLASES DE INFORMATICAS, PROGRAMAS PARA
COMERCIOS, TALLERES ETC.
OFERTAS DE EQUIPOS NUEVOS

NOU FORD PUMA



TALLER MECANICO

MIGUEL SALVA REUS

C/. MIQUEL ORDINAS, 20 · 07450 SANTA MARGALIDA · TELS. 52 32 75 · 929 64 86 26

INFORMACIO

Des del GOB

“L'existència d'un abocador de cendres tòxiques afecta lògicament a la imatge turística”

El Grup Ornitològic Balear (GOB) sempre ha estat al capdavant de totes les iniciatives per aturar la degradació del medi ambient de les Illes Balears, i en un tema tan important com aquest també ens han volgut donar la seva opinió. N'Aina Lleuger ens contà la postura del GOB davant el tema de la incineració.

La incineradora de Son Reus fa un any i dos mesos que funciona. Des del GOB en hi oposam bàsicament per dos motius: les emissions de fums tòxics i de cendres també tòxiques.

La nostra pregunta és: per què s'han de cremar els residus en lloc de reciclar-los? Però sembla que l'opinió pública dona més importància a la toxicitat de la incineració i no tanta a l'alternativa.

Perquè ens entenguem: totes les coses que tiram dins el poal del fens, quan ha passat el camió de la recollida, se'n va a Son Reus i allà es crema. Actualment a Mallorca es produeixen 450.000 tones de residus cada any, i a la incineradora només n'hi caben 300.000; les 150.000 tones de residus que no pot cremar la incineradora van a l'abocador de Calvià. Un 30% d'aquests residus es converteix en cendres, que de moment el Consell de Mallorca té emmagatzemades a Son Reus dins sacs de construcció, envoltats de ciment.

La resta de residus que no tiram dins el poal (paper, vidre...) i deixam en els contenidors de recollida selectiva, això sí que es recicla i no va a Son Reus. La majoria de paper queda a Mallorca, on hi ha 3 fàbriques de reciclatge, mentre el vidre va la major part a la península.

Les cendres

El problema del fens a Mallorca no es va resoldre construint una incineradora. La següent passa va ser cercar un abocador on dipositar les cendres.

El primer projecte va ser dur les cendres a s'Arenal, però quan l'empresa Tirme va ser la concessionària de la incineradora va

decidir dur-les a Son Nuviat, a Petra. Allà hi va haver una campanya forta en contra i el Consell de Mallorca no ho va poder dur en avant.

Després sorgiren rumors de fer-ho a Ariany, però tot d'una va començar una reacció popular en contra i tampoc va anar bé.

Finalment el darrer lloc on s'ha especulat és l'abocador del Corral Serra de Santa Margalida, prop de Can Picafort, i com hem vist també hi ha hagut una forta oposició popular, de la qual estam molt contents des del GOB. Va ser una reacció molt ràpida i bona. Molta gent de Santa Margalida i simpatitzants del GOB a Can Picafort ens cridaren per demanar ajut i nosaltres els hem assessorat.

Ha estat molt positiu que l'Ajuntament digués que no volia les cendres, però l'enhorabona és de la gent del poble, que s'ha sabut moure i ha dit ben clar què volia.

La solució que proposam és que es tanqui la incineradora i es facin plantes de reutilització i compostatge. La gestió de residus a Mallorca la té el Consell, que ha de decidir quantes s'han de construir i a on.

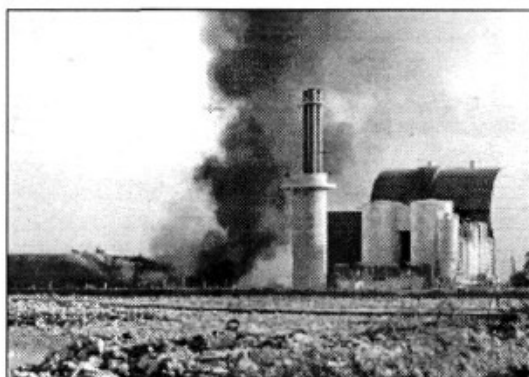
Una planta de reutilització i compostatge és un lloc on arriba tota la matèria orgànica (restes de menjar, de jardí...) i se'n fa un compost que serveix després com a fens pel camp i plantes. La resta de residus (vidre, oli, paper...)

es reciclarien com fins ara.

Naturalment això duu una major feina per al ciutadà, que ha de seleccionar a ca seva el fens i repartir-lo a cada contenidor, però si nosaltres ho produïm, és just que nosaltres ho haguem de separar i reciclar.

Aquesta és, idò, la millor alternativa per a tots, medi ambient i salut pública. Les incineradores són un perill públic ja que les cendres són tòxiques i cancerígenes (per mor de les dioxines).

Son Reus s'ha de tancar ja, perquè per molt que diguin els responsables que les cendres –com que estan encimentades– no són perilloses, això és mentida: una cosa és que no hi hagi perill i l'altra



La Incineradora de Son Reus



BICICLETAS CAN PICAFORT

VENTA DE BICICLETAS Y ALQUILER

Especialistas en
Reparaciones de bicicletas
ACCESORIOS Y RECAMBIOS

Ctra. Artá a Pto. Alcúdia, 39
07458 CAN PICAFORT
Tel./Fax: 971 85 23 03



que si hi hagi continguts tòxics, i a les cendres de Son Reus n'hi ha.

El arguments que presenta el GOB en aquesta campanya, com ja ho hem fet en altres ocasions, són els següents:

-Les cendres i escòries resultants de la incineració són residus tòxics i perillosos. Anàlisis realitzades a la Universitat d'Exeter, per encàrrec de Greenpeace, així ho demostren, ja que es varen trobar elevades dosis de metalls pesants.

-La toxicitat de les cendres és una amenaça especialment per a les aigües subterrànies, ja que les substàncies tòxiques es poden infiltrar i contaminar els aqüífers. Aquesta amenaça és especialment greu a la zona del Corral d'en Serra, ja que es una zona de maresos, és a dir, un terreny de màxima permeabilitat.

-El transport de les cendres des de Son Reus a Santa Margalida provocaria un trànsit molt intens de camions, amb les molesties i impacte que això implicarà (saturació de camins i carreteres, renous, pols, necessitat d'ampliació de carreteres, etc.)

Impacte ambiental i sanitari de l'abocament de cendres resultants de la incineració de residus urbans

La incineració dels residus urbans només redueix el pes dels residus tractats en un 30%. És a dir, per cada 1.000 kg de fems que se cremen, la incineradora produeix més de 300 kg de cendres i escòries, que han de menester ser dipositades en un abocador. Aquesta és, aproximadament, la quantitat de cendres que se produiran cada dia a Son Reus i que crearan la necessitat d'un nou abocador.

La incineradora, per tant, no només no evita l'existència d'abocadors, com moltes vegades han volgut fer creure els seus impulsors, sinó que en crea de nous: pel fet de tenir una incineradora necessitem a Mallorca un nou abocador, amb l'agreujant que en aquest cas es tractarà d'un abocador de residus tòxics i perillosos.

Així és com qualifica la legislació espanyola les cendres resultants de la incineració, com a tòxiques i perilloses. Per aquest fet, el seu abocament és un perill de contaminació dels aqüífers i una amenaça per a la salut. Les més modernes tecnologies de tractament no han demostrat encara que es pugui garantir a mig i llarg termini la inoqüitat de les cendres.

A continuació s'exposen els principals problemes que presenten aquests abocadors i que podrien ser una realitat a qualsevol municipi de Mallorca.

Les cendres son residus d'elevada toxicitat

Les Incineradores de RSU generen dos tipus de cendres, les volàtils (10-20 % en pes), que procedeixen del sistema de depuració de gasos i les que queden en el fons de la caldera (80-90 %, en pes). Les primeres són molt més tòxiques que les segones, per la qual cosa no s'haurien de mesclar. Emperò segons l'estudi d'Impacte Ambiental del dipòsit temporal de cendres a Son Reus, TIRME pretén mesclar aquests dos tipus de residus, i es farà el mateix a l'abocador definitiu. La mescla d'aquests dos residus permet la «dilució» de les cendres més tòxiques, és a dir, les volàtils, però no elimina de cap manera la seva toxicitat.

Les cendres i les escòries son residus tòxics i perillosos, segons el Reglament per a l'execució de la llei 20/1986 de Residus Tòxics i Perilloses. A més a més, el mes de maig de 1994 el tribunal suprem dels EE. UU. va dictaminar que aquest tipus de residus procedents de les Incineradores de RSU hauria d'ésser considerat com a residu tòxic.

Segons l'Agència de Medi Ambient dels EEUU, les cendres volàtils i de fons contenen metalls pesants (cadmi, plom, arsènic, mercuri, etc.) i substàncies orgàniques, com els derivats del benzè, dibenzodioxines i dibenzofurans policlorats, PCBs, etc. Per tant, les cendres que generi la Incineradora de Son Reus contendran també aquestes substàncies, totes elles d'elevada toxicitat i perillositat.

En conseqüència, hi ha la possibilitat que totes aquestes substàncies se transfereixin als lixiviatos que inexorablement se produeixen als abocadors, i acabin contaminant els aqüífers.

A pesar que la presència de dioxines, furans, benze, PCBs, etc, a les cendres de la incineració esta reconeguda internacionalment, TIRME només reconeix la presència de metalls pesants. Per tant, els mètodes d'«inertització» prevists estan pensats exclusivament per a metalls pesants.

Les dioxines i furans son substàncies extremadament tòxiques, persistents i bioacumulatives. La incineració de RSU es una de les fonts més importants de generació de dioxines i furans. Aquests composts son cancerígens, alteren els sistemes immunitari, hormonal i reproductor, i ocasionen trastorns en el sistema nerviós a animals, inclòs l'ésser humà. Se considera que els efectes no cancerígens se produeixen en els éssers humans de forma molt semblant als observats als animals d'experimentació, a causa de que les dioxines actuen a nivell de regulació cel·lular en diverses espècies. Aquests efectes -no cancerígens- se produeixen a nivells de dioxines que



**TOLDOS · CLARABOYAS · PERSIANAS
PROTECCION SOLAR · CARPINTERIA METALICA**

C/. Murillo, 34 -Apt. Correos 9 - 07440 - Muro
Tels. 53 77 11 - 53 72 34 -Fax: 86 01 57

**FERRETERIA &
DROGUERIA**



ISABEL GARAU, 27-B
TEL. 85 05 24
CA'N PICAFORT

PLAÇA DE S'ABEURADOR, 10
TEL-FAX: 52 34 75
SANTA MARGALIDA

INFORMACIO

estan pròxims als nivells corporals a les poblacions industrialitzades.

A mes a mes, les dioxines formen part del grup de substàncies químiques hormonals, els efectes de les quals en la reproducció dels animals, inclòs l'home, s'han documentat àmpliament en estudis publicats recentment. Entre aquests efectes se troba la minva de nombre i la davallada de qualitat dels espermatozous a l'home.

Les dioxines i furans se troben entre les 12 substàncies (totes elles organoclorades) l'eliminació progressiva de la qual ha estat acordada el passat 7 de març a Siracusa (Itàlia) per les parts contractants del Conveni de Barcelona per a la protecció de la Mediterrània.

La presència de dioxines i furans, entre d'altres substàncies de naturalesa orgànica a les cendres, es clarament manifesta. Així mateix, la toxicitat d'aquestes substàncies esta també provada. A pesar d'això, i segons l'avaluació d'impacte ambiental del dipòsit temporal, TIRME no te previst realitzar anàlisis de dioxines de les cendres que generarà la planta, ni dels lixiviats produïts en el dipòsit temporal, una vegada «estabilitzades» les cendres. Ni tan sols se reconeix la presència d'aquestes substàncies a les cendres.

Per tant, el sistema de tractament i dipòsit de cendres i escòries no garanteix la protecció del medi ambient ni de la salut pública de les presents i les futures generacions.

L'impacte en l'activitat turística

L'existència d'un abocador de cendres tòxiques i d'una incineradora suposa un focus de contaminació ambiental que afecta lògicament a la imatge turística de l'illa. No podem ignorar que la població nord i centroeuropea està cada vegada mes sensibilitzada per qüestions ecològiques i valora molt la qualitat ambiental dels potencials destins vacacionals. ■

Des de L'AJUNTAMENT

BAN

En relació al tema de la possibilitat que s'aboquin les cendres de Son Reus a l'abocador del Corral Serra d'aquest municipi, des de l'Ajuntament volem fer una sèrie de precisions:

En cap moment aquest Ajuntament ha autoritzat a ningú que aquestes cendres siguin dipositades en el nostre municipi.

És cert que s'han mantingut converses amb el Consell de Mallorca, però anaven encaminades únicament a la construcció d'una planta de selecció i compostatge.

Va ser el mateix Consell de Mallorca qui va plantejar que, a canvi de l'autorització per a la construcció de la planta, s'hi dipositassin les cendres de Son Reus, assegurant a aquest Ajuntament que aquestes cendres no eren tòxiques.

Des de l'Ajuntament, i abans de pronunciar-nos sobre aquest tema, n'hem demanat informació a especialistes, arribant a la següent:

CONCLUSIÓ

Ningú no pot assegurar a ciència certa que les cendres no siguin tòxiques, pel que des de l'Ajuntament ens oposam al fet que siguin dipositades al nostre terme municipal. No obstant això, donarem suport a la construcció d'una planta de reciclatge i de compostatge.

Santa Margalida, 11 de maig de 1998

El batle,

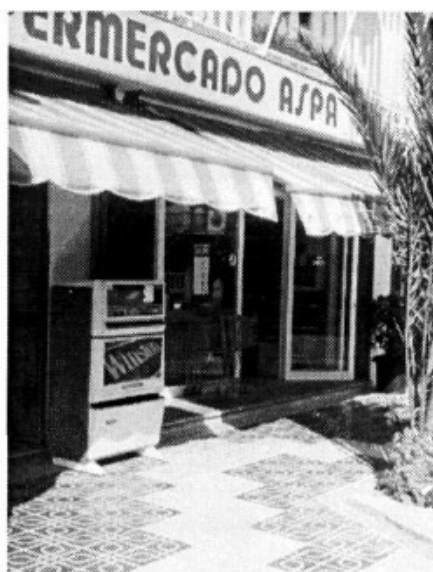
Toni del Olmo.



AUTOESCOLA
SANTA MARGALIDA

C/. Joan Monjo March, 38
07450 · Santa Margalida

Tel.: 52 34 98 · 85 14 82



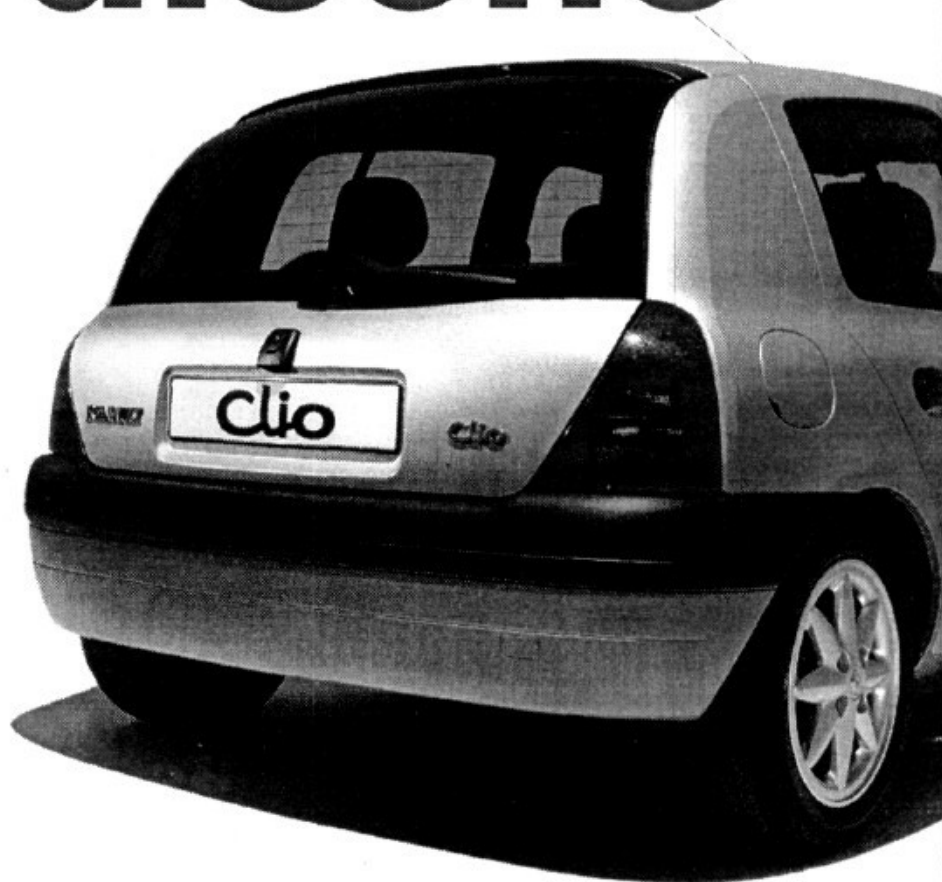
SUPERMERCADO ASPA (Aldi)

En Son Bauló, podrán encontrar Uds. todo lo que necesitan para su hogar y también la simpatía de sus propietarios y dependientas, Ana y Francisca.

Visitenos:
C/. Isaac Peral, 92
Paseo Mallorca
Tel. - FAX 85 11 34
Can Picafort



El diseño



José Pastor Gayá S.A.

Ctra. Artá-Alcudia, N. 54 - Tel: 85 21 21 - Ca'n Picafort
Juan Ordinas, 19 - Tel: 52 34 19 - Sta. Margalida
Polígono Industrial - Tel. 55 46 11 - Manacor



INFORMACIÓ

El batle ha paralytitzat les activitats de caràcter industrial de l'explanada del port esportiu

La resolució ha estat dictada per mor de les denúncies de veïnats del port

Era a primeries de juliol del 97 quan Catalina Santandreu i la seva família anaren a passar l'estiu a ca seva a Can Picafort, en el passeig Felicià Fuster, ben davant el mollet, i contemplaren que a damunt l'explanada del port s'havia organitzat una indústria de neteja i allisament de barques de tots els tipus. Aquestes activitats es feien a l'aire lliure, utilitzant entre altra maquinària un compressor d'alta potència que feia molt de renou i molta pols. Aquesta pols provenia de les pintures tòxiques – segons els veïnats.

Catalina Santandreu començà a investigar i va saber que aquesta empresa era d'un argentí i que –segons ella– amb la col·laboració de la Junta directora del Port esportiu i un polític de l'Ajuntament actual va aconseguir poder realitzar aquestes activitats sense tenir cap tipus de llicència ni una, tal i com ho confirmà l'Ajuntament dia 6 d'agost del 97.

Catalina va telefonar tres vegades a les Oficines Municipals i les tres vegades va passar allò mateix: al cap de 5 minuts se baixava el renou del compressor i compareixia al port un policia, mirava els decibelis i se'n tornava. D'aquí una estona el compressor tornava a funcionar a tota potència.

La primera vegada Catalina va pensar que era un fet casual que després de telefonar a la policia els operaris baixassin el renou del compressor, però tres vegades era massa, i va pensar que qualcú de l'Ajuntament avisava als operaris perquè baixassin el renou. Davant la passivitat municipal, dia 8 de juliol del 97 dona Catalina va lliurar una denúncia al batle (aleshores el socialista Miquel Cifre), una

altra a la Conselleria de Ports i una altra a la de Medi Ambient. Aquesta darrera va donar ordres al batle i l'endemà s'aturà el compressor.

Al cap d'un parell de dies els treballs tornaren a començar i segons dona Catalina una veïnada va haver de ser ingressada d'urgència per un atac d'asma, una altra va tenir insuficiència respiratòria i ella mateixa va tenir una conjuntivitis, tot degut a la pols de la pintura de les barques. Va ser a partir d'aquí que tots els veïnats s'ajuntaren i dia 29 de juliol i dia primer de setembre

enviaren denúncies firmades per tots a la Conselleria de Medi Ambient. A les denúncies els veïnats feien constar que “suposam que les activitats portuàries derivades d'arreglar, pintar, allisar, etc. les barques s'haurien de realitzar en el polígon industrial, en un lloc aposta, i no a l'explanada del port a qualsevol hora i a l'aire lliure, amb tota la pols que ve fins a les nostres cases, i molt més si els responsables d'això no tenen cap tipus de llicència per fer-ho”.

Havien passat vuit mesos i no hi va haver cap tipus de resposta, per la qual cosa fa pocs dies dona Catalina va donar una carta al batle actual del PP, Toni del Olmo, perquè la donàs directament a en Miquel Ramis, conseller de Medi Ambient. La

Conselleria va dictaminar que aquestes activitats estan prohibides a l'aire lliure i que l'Ajuntament les havia de paralytitzar, així que el batle signà dia 22 de maig d'enguany una resolució dirigida al president del Port esportiu, Fèlix Estelrich on



textualment li comunicava

“vist que les activitats industrials superen el límit de decibelis permesos i s'efectuen sense llicència de cap casta, resolc:

Primer: ordre de paralytitzar les activitats de caràcter industrial que es fan a l'explanada del port.

Segon: La Policia Local, si continuen les activitats, precintará les instal·lacions.

Les activitats es poden realitzar –si s'obtenen les llicències pertinents– a zones urbanísticament habilitades per a tals usos”.

L'ordre del batle és clara, ara només resta veure si els nou veïnats afectats han aconseguit finalment o no les seves reivindicacions. ■

PIZZERIA - RESTAURANTE - BAR - LOCAL

BANANAS

Paseo Colon, 151
Tel. 971-85 07 52

CA'N PICAFORT
(Mallorca)

**MULTISERVICIO
JESUS GOMEZ**

- Construcción
- Pintura
- Piscinas
- Electricidad
- Fontanería
- Carpintería
- Cristalería
- Aluminio y P.V.C.
- Y todo tipo de reparaciones

Paseo Colón, 4 · 07458 CAN PICAFORT (Mallorca)
Tel./Fax: **85 22 97** · 908 14 21 58 · 939 73 11 07

Servei Renda Àgil '98

ENGUANY, COM UN RELLOTGE.

El Govern Balear agilitza, encara més, la *Declaració de la Renda*

DES DE L'11 DE MAIG FINS AL 30 DE JUNY, EL GOVERN BALEAR FA, CONFIDENCIALMENT I GRATUÏTAMENT, LA VOSTRA DECLARACIÓ DE RENDA.

amb la col·laboració de:



L'any passat més de 27.000 residents a les Illes varen comprovar l'agilitat d'aquest servei del Govern Balear. Enguany posam més mitjans tècnics i humans per oferir-vos la possibilitat de fer la vostra declaració d'una manera

encara més ràpida. Si la vostra declaració resulta amb dret a **devolució**, el Govern Balear n'agilitzarà al màxim el pagament perquè cobreu abans. Demanau ja cita prèvia. Com més aviat presenteu la vostra declaració, més aviat rebreu, si pertoca, l'import de la devolució.

- A Mallorca:
Recinte de Fires i Congressos de Balears. PALMA.
Horari: 09.30 - 14.00 h
16.30 - 19.30 h
Dissabtes: 10.00 - 14.00 h

Recordau: només amb cita prèvia.

Telèfon **900-700 012** gratuït

<http://www.caib.es/renda/98.htm>



GOVERN BALEAR

INFORMACIÓ

Es preveu la construcció d'un camp de golf a la finca de Santa Eulàlia

La petició també demana un hotel de 450 places perquè la inversió sigui rentable

Els propietaris de la finca de Santa Eulàlia (situada a mà esquerra de la carretera Can Picafort - Santa Margalida venint de la rotonda de Capellans) han fet una sol·licitud oficial a l'Ajuntament de Santa Margalida perquè autoritzi la construcció d'un camp de golf a la finca. Actualment dels 700.000 m² (70 hectàrees, prop de 100 quarterades) que ocupa la finca, 100.000 ja són urbanitzables, concretament ens referim a la part paral·lela a l'Avinguda Santa Eulàlia (a l'altre costat de l'hotel nou i del camp de futbol). Per aconseguir els permisos, és necessari que les terres passin de la catalogació de zona rústica actual a zona de reserva. El moment per a fer aquest canvi és el més adequat perquè estem en el procés de revisió de les Normes Subsidiàries.

Els propietaris de la finca han tengut la idea a partir de les recomanacions que el Pla d'Ordenació de l'Oferta Turística (POOT) fa per a Can Picafort: esponjament, reducció de la densitat de vivendes, promoció del senderisme, creació d'un centre multifuncional per a congressos i commemoracions i un camp de golf entre d'altres.

Pels propietaris "tenir una finca d'aquestes característiques (sense parcel·lacions i devora un nucli urbà) només duu perjudicis, perquè ningú respecta la propietat privada, no pots tenir-hi animals perquè boten i et fugen, a l'hivern els cans i moixos que estan aperduats campen per la finca..."

Les obres de remodelació de la finca la modificarien poc, ja que degut a la seva situació natural els terrenys de Santa Eulàlia no presenten massa ondulacions, i no s'hauria de fer cap moviment de terres. El terreny és pla i arenós, i per això l'herba s'hi adapta molt bé. La idea seria fer el camp dins el sementers i els nuclis de pinar i garriga no es tocarien cap ni un.

A més, per dins la finca hi passen les canonades de les aigües depurades que vénen de la depuradora de Muro i Santa Margalida. Ara per ara aquesta aigua va a quatre pous sense cap finalitat; així deça serviria per regar l'herba.

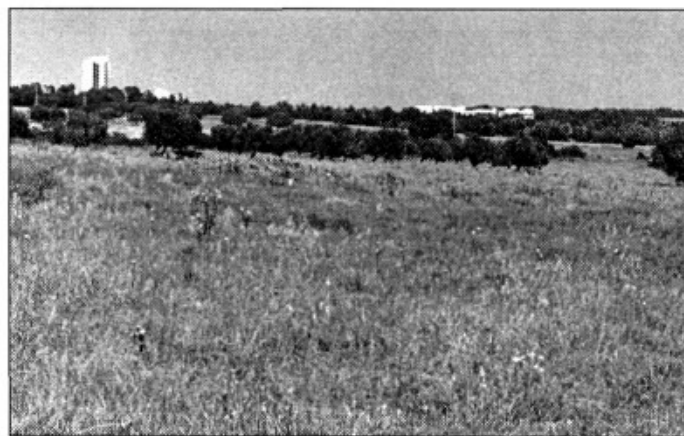
Un hotel de 450 places

La petició posa com a única condició la construcció d'un hotel de 450 places per rentabilitzar la inversió, i que s'ubicaria a la part més prop del nucli urbà de Can Picafort.

A canvi del permís de construcció els promotors ara negocien amb l'Ajuntament un conveni pel qual cedirien una part dels 100.000 m² que actualment són urbanitzables, i allà s'hi podria crear una zona verda immensa, on l'Ajuntament podria construir edificis d'ús municipal (com un PAC, un institut...) que quedarien el dia de demà a primera línia de la carretera nova (recordem que està previst fer una

via de circumval·lació perquè el trànsit de la carretera Artà - Alcúdia no hagi de passar per dins Can Picafort, ben devora el poliesportiu i el camp de futbol).

Els promotors entenen que hi hagi reaccions contràries a un camp de golf, però consideren "que afortunadament Can Picafort ha millorat molt la seva imatge aquests darrers anys, i ara només necessita coses puntuals, que surtin de la normalitat. Un camp de golf és una oferta per a tot l'any, que duu implícit un turisme de qualitat, amb un alt poder adquisitiu que repercutirà en bé de tot Can Picafort. Per una banda feim un reciclatge d'aigües depurades que ara es tiren als pous i es filtren cap a la mar, restant pressió a l'aigua salada que té més mal d'entrar

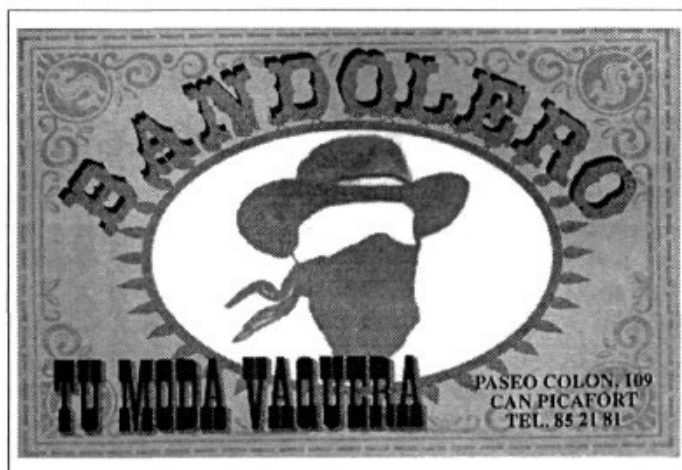


Ubicació del futur camp de golf; al fons, l'hotel Tonga

a la costa. Per altra banda crees una barrera natural que impedeix el creixement urbà, incorpores una gran zona verda a Can Picafort i crearíem una zona d'accés només a peu des del mollet cap al parc nou de la Residència, creuaríem la carretera per agafar el camí de devora la benzineria (i que seria paral·lel al camp) fins a arribar a la carretera de Can Picafort - Santa Margalida (a l'entrada de l'hotel rural)".

El projecte d'aquest camp de golf de 18 forats està ara en tramitació. Hi ha voluntat política de fer-lo però s'ha de negociar el conveni Ajuntament - promotors per decidir els metres quadrats que aquests donaran a canvi del permís.

Finalment els promotors asseguraren que la idea "és que el camp sigui per a clients d'aquí, per això tots els hotels de Can Picafort tendran una descomptes perquè els seus turistes puguin jugar". ■



SANREMO
HELADOS ITALIANOS

Edificio APARTHOTEL PICAFORT BEACH
Paseo Antonio Garau (Frente playa)
Tel. 85 00 28
CA'N PICAFORT · MALLORCA

La Policia Local incrementa la plantilla amb 8 auxiliars nous.

L'ajuntament els ha comprat dos cotxes nous i s'espera que millorarà el servei

Mateu Ferrer

El mes de gener en aquesta revista ja publicàvem les bases de la convocatòria de les proves d'accés a l'escola de la Policia Local, amb l'objecte de convocar 4 places d'auxiliars de policia local de temporada. L'any passat ja es va fer aquesta convocatòria però va tenir deficiències més que importants, i finalment només dos joves

Ésser espanyol/a.

Tenir complets devuit anys i no passar de vint-i-nou.

Estar en possessió del Certificat d'Estudis.

No patir cap malaltia o defecte físic que impedisqui o minvi el compliment de les funcions corresponents.

No haver estat separat del Servei de l'Administració de l'Estat, de les Comunitats autònomes o de l'Administració Local,

dones i d'1'70 m els homes.

Haver complert el servei militar, la prestació social substitutòria o estar-ne exempt.

Els aspirants que sol·licitin accedir a les places feren una instància i després d'ésser seleccionats anaren a fer un curs de formació a l'escola de Policia Local de Palma. Quan tengueren els diplomes, l'Ajuntament els contractà i quatre d'ells començaren dia 5 de maig i la resta dia 19. A més a més hi ha intenció de contractar dos policies interins per a tot l'any.

Els auxiliars de policia de temporada són agents amb les mateixes funcions que els altres però sense permís d'armes. Els auxiliars nous d'enguany són dos de Petra, un d'Inca, un de Santa Margalida i quatre de Can Picafort. La plantilla de la policia local es troba així actualment:

el sergent

21 policies operatius

1 de baixa en acte de servei

1 de baixa

1 expedientat

2 a segona activitat

Aquests 21 policies estan dividits en tres grups de set, que cobreixen els tres torns diaris, de manera que ara a cada torn sempre hi ha 4 ó 5 policies de servei, generalment distribuïts en parelles d'un veterà i un auxiliar.

La intenció d'aquestes contractacions és que la gent noti que hi ha policies en els carrers, i sembla que des de l'Ajuntament, i concretament des de l'Àrea de governació (que és la responsable de la seguretat ciutadana al capdavant de la qual hi ha el



pogueren accedir a les places. Enguany s'han intentat solventar aquests problemes i s'han contractat 8 homes nous (quatre de l'any passat perquè ja hi havia partida pressupostària oberta i quatre d'enguany). Els requisits per ésser auxiliar de policia són molt senzills:

no trobar-se inhabilitat per a l'exercici de la Funció Pública.

No tenir antecedents penals per delictes dolosos.

Estar en possessió dels permisos de conducció A-2 i B-1.

Tenir una alçada mínima d'1'65 m les

Ctra. Artá - Alcudia, 20
07458 - Can Picafort
Tel. 85 22 33

**MECANICA
PULIMENTOS
PRENDAS
ACCESORIOS**
(Nuevos y Usados)

regidor de PP Rafel Estelrich) hi ha disponibilitat per a millorar el servei de la policia.

Segons ens han comentat alguns policies, de moment les actuacions més importants s'han fet amb els tiqueters i maners, i s'ha aplicat l'article 2 del Decret de publicitat dinàmica. La policia ha pres la propaganda als tiqueters que ha trobat i els ha expedientat. En total de moment hi ha hagut una cinquantena d'expedientats, amb una mitjana de 6 a 7 diaris. També està previst fer inspeccions a autocars.

La vigilància de la platja també és un servici que cobreixen els policies amb el mateix servici normal.

La impressió dels municipals veterans amb l'arribada dels vuit joves nous és molt bona. Ens han dit que es veu que vénen amb ganes de fer feina, i això és necessari. També creuen que encara fan falta més agents, ja que almanco en l'estiu haurien de ser una trentena.

Cotxes nous

La policia té ara dos cotxes nous: un tot terreny que ha costat 3.200.000 pts. i un utilitari petit de tres portes per valor d'1.600.000 pts. La conselleria d'Interior ha donat una subvenció de prop d'un milió i pico.

Ara disposen d'aquests dos vehicles, dos cotxes vells, dues motos velles, una furgoneta també nova, i un cotxe per a Son Serra.

Segons ens han assegurat alguns policies "esperàvem que els cotxes fossin fabricats aposta per la policia, amb una pantalla de separació i protecció de detinguts, els seients de darrera de material plàstic, per fer net fàcilment. D'aquesta manera milloraria la seguretat dels policies i dels detinguts.

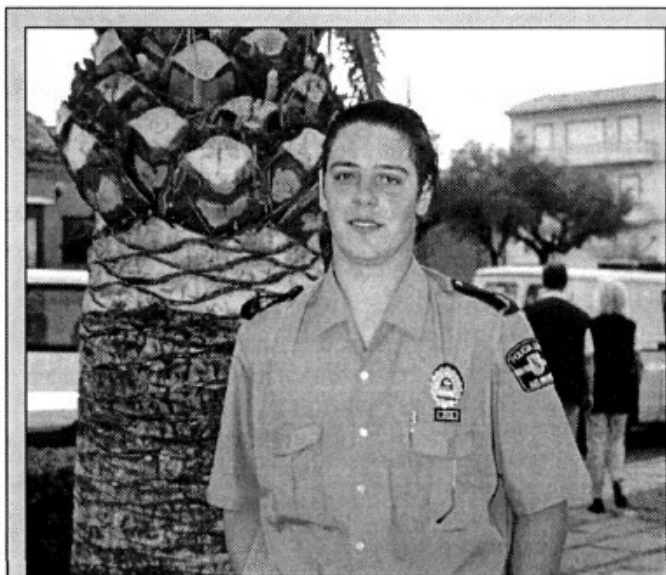
El cotxe petit nou de tres portes no és útil, no tenir portes a darrera dificulta aficar-hi detinguts problemàtics o accidentats. A més a més cada cotxe hauria de tenir dues piles, cons, senyals de trànsit, mantes termostàtiques pels accidentats..."

Així i tot els policies consultats opinen que les millores han estat bones i esperen que continuïn.

Detencions

El cap de setmana de dia 8 a 10 de maig foren tres dies ben intensos per als policies en combinació amb la Guàrdia Civil, ja que aconseguiren fer 9 detencions per robatoris fets a les zones de Can Picafort, Alcúdia i Pollença. També hi va haver un detingut per intent de violació. En total s'han recuperat 2.500.000 pts en gènere robat.

Vàrem parlar amb un parells dels joves policies nous: un d'ells és en Joan Riutort, de Petra, que ens va dir que havia anat a la convocatòria "perquè m'agrada fer un servici a la gent. De moment tenc una impressió molt bona d'aquest poble, i ben igual que tots els meus companys nous vénc amb ganes de fer feina". ■



David Maqueda Lozano

En David és un jove molt simpàtic, despert i molt obert amb la gent; té 22 anys i viu a Can Picafort d'ençà que era molt petit.

Va estudiar en el col·legi Voramar i llavor va fer Formació Professional (branca de mecànica) a l'institut Joan Taix de sa Pobla. En David durant un bon temps ha fet feina en el club karting de Can Picafort.

"Va ser fa prop de tres anys -ens contava- quan feia el servici que em vaig témer que tot aquest món m'agradava. Concretament jo vaig estar a la Policia Militar i vaig pensar que potser aquest món seria el meu.

Enguany, quan vaig saber que l'Ajuntament havia convocat les places, m'hi vaig inscriure i em varen agafar. Vaig fer un curset de quasi dos mesos a Palma, amb 31 assignatures on veies de tot, des de dret penal a psicologia i sociologia.

Després de tot això he aconseguit ésser auxiliar de policia local, amb les mateixes funcions que un agent normal però sense poder usar pistola.

Ara fa una setmana i mitja que he començat i puc dir que de moment no m'ha vengut res de nou, vull dir que m'esperava que la feina fos així, i estic content.

Principalment m'agrada anar a peu pel passeig, i controlar els tiqueters, mirar que no hagi embossos... en una paraula: ajudar a la gent.

La impressió de la meva família i amics quan han sabut que em feia policia ha estat molt bona; naturalment hi ha una reacció un poc de sorpresa quan et veuen amb l'uniforme, però després ja està. La feina m'agrada molt, i la meva il·lusió seria poder seguir".

És ben segur que amb gent així, les coses a la policia faran un canvi.

SKAU
DISCO
CA'N PICAFORT

**UNA
NUEVA ERA
EN LAS NOCHES
DE LA BAHIA**

ABIERTO SABADOS Y DOMINGOS

FERRERIA
-Menaje
-Servicio en general para la hostelería
-Artículos
jardín y piscina

LLOMGAR
DROGUERIA
Productos de limpieza
Almacen de plásticos
Muebles de terraza y jardín

DISTRIBUIDOR PINTURAS BRUGUER
Distribuidora LLOMGAR, C.B.

Via Pollentia, 45-B
07400 - ALCUDIA (Mallorca)

C.I.F.: E-07-106040
Tel. 54 51 64/65 FAX: 54 86 24

Educació de persones adultes, una demostració que aprendre és cosa de qualsevol edat

El mes passat finalitzaren els cursos d'ampliació cultural, oci i temps lliure

Dia 20 de març al col·legi Elionor Bosch de la Vila hi va haver un sopar on hi anaren més de 200 alumnes del Servei d'Educació de persones adultes de Can Picafort, Son Serra i Santa Margalida. No n'hi varen anar més perquè no hi cabien. El sopar demostrà l'èxit dels cursos d'enguany d'ampliació cultural i oci i temps lliure, que acabaren el mes d'abril. L'Aula d'adults té dues grans ofertes: l'acadèmica (per aquelles persones que volen acabar o tenir els estudis que el seu moment no pogueren -graduat escolar, proves lliures d'FP...) i l'oferta formativa, que acaba a l'abril per mor que la majoria de gent que hi participa fa feina en la temporada turística.

Oci i temps lliure

L'Ajuntament ofertava enguany 13 cursos, amb una mitjana de duració de 3 mesos cadascun, tot i que per mor de la demanda tan gran, la majoria s'han fet prorrogables tres mesos més. Amb l'excepció de la Restauració de mobles (que ho va fer a l'octubre) els altres cursos començaren el novembre de l'any passat.

Aquests són els matriculats de cada curs (a nivell de terme municipal):

- Ioga: 90
- Gimnàsia de manteniment: 33
- Fotografia: 13
- Brodats de gasa: 34
- Manualitats: 72
- Tai-chi: 5
- Macramé: 32
- Punt mallorquí: 50
- Cuina: 38
- Restauració de mobles: 27
- Ball de sala: 48

(Nota: ens manquen les dades dels cursos de tall i confecció i ceràmica, que només es feren a Son Serra).

Els cursos de ioga ha estat el de més èxit, amb 90 matriculats, tota una novetat que s'haurà de repetir. A Can Picafort se feren 2 torns i a la Vila 3.

Manualitats i punt mallorquí també han estat dos cursos amb molta participació.

Com a novetats d'aquest curs 97/98 hi havia que per primera vegada a Son Serra arribava aquest servei, i allà s'han fet els cursos de: tall i confecció, macramé, punt mallorquí, ceràmica, tai-chi i ball de bot.

El curs d'iniciació a la fotografia només es va fer a Can Picafort, i juntament amb la gimnàsia i el ioga eren les novetats.

Els alumnes

El perfil dels alumnes sol ésser de dones entre 25 i 50 anys, mestresses de casa i d'altres que en l'estiu fan feina a hotelaria.

A Can Picafort els cursos de cuina i ball de sala s'han fet en el Rojo Vivo (en el curset de ball de sala el perfil dels alumnes varia, i augmenta el número d'homes), mentre els cursos de ioga, brodats de gasa, punt mallorquí i fotografia s'han fet a les oficines municipals; les manualitats, el macramé i la gimnàstica a un local llogat per l'Ajuntament davant ca ses monges.

El preu de tots aquests cursos és molt baix, entre dues i tres mil pessetes costa tot el curs, excepte el de ioga (2.000 mensuals) i la restauració de mobles (15.000 tot el curs).

L'Ajuntament és qui contracta els profes-

fet per manca de gent.

-Llengua catalana: 29 alumnes s'han matriculat en aquest curs, on se'ls ha preparat en els nivells A, B i C de la Junta Avaluadora. Un 75% ha aprovat el nivell B.

-Català per a estrangers: no s'ha fet per manca de gent.

-Anglès, amb tres branques (nivell I, II i hotelaria, que era una novetat). Hi ha hagut 85 alumnes matriculats.

-Alemany: ha estat un dels cursos amb més èxit, amb 55 alumnes de la Vila, 37 de Can Picafort i 8 de Son Serra.

-Informàtica ha estat el curs amb més gent. Han estat tres grups de nivell I i dos grups de nivell II, amb una mitjana de 20 alumnes per aula. En total han participat més de 100 alumnes.

La Cooperativa i l'Ajuntament aportaren



sors i cedeix els locals.

L'única crítica que es pot fer és el sistema de matriculació i pagament, que l'any que ve es farà el mateix dia, ja que hem de dir que no totes les xifres que hem publicat abans corresponen en realitat a la gent que va assistir al curs sencer, sinó a la gent que se va matricular.

Ampliació cultural

Aquesta oferta la gestiona la Societat Cooperativa "Serveis de Formació", mitjançant un contracte amb l'Ajuntament.

Aquest curs han ofert:

-Accés a la universitat per a majors de 25 anys: no hi ha hagut molta participació, però dels que s'han presentat a l'examen han aprovat un 50%.

-Història de Mallorca: aquest curs no s'ha

els ordinadors en una aula de l'escola Vella de la Vila. Aquests cursos encara funcionen.

També ha acabat -dins l'oferta acadèmica- el curs de Treballadores familiars, en conveni amb el Pla Mestral de la Conselleria de treball i formació, per a gent major de 25 anys en atur.

Hi ha hagut 20 dones de les quals 17 han estat seleccionades i 3 s'han donat de baixa, per tant ha aprovat el 100%.

De tots aquests cursos -ens informa n'Assumpta Gómez, la coordinadora- s'expedeix una certificació oficial molt bona per als currículums.

Actualment encara continuen les classes de graduat escolar i Formació Professional, tot esperant els exàmens de juny, els resultats dels quals vos informarem el mes que ve. ■

MICRA



Almera



Primera



MAXIMA QX



SERENA



TERRANO II



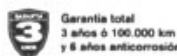
200SX



VEN A
CONducIR
VEN A
DISFRUTAR

MICRA	desde	1.064.000	PTAS.*
ALMERA	desde	1.507.000	PTAS.*
PRIMERA	desde	2.265.000	PTAS.*
SERENA	desde	2.398.000	PTAS.*
TERRANO II	desde	3.047.000	PTAS.*
MAXIMA QX	desde	4.051.000	PTAS.*
200 SX	desde	4.683.000	PTAS.*

*PVP Recomendados (IVA, Impuesto de Matriculación -excepto Serena-, Transporte, Nissan Assistance y Promoción incluidos, según modelos. PRIMERA: Sobreevaluación incluida) en Península y Baleares. Para vehículos en stock. MICRA Y ALMERA: Plan Prever según condiciones del Gobierno incluido.



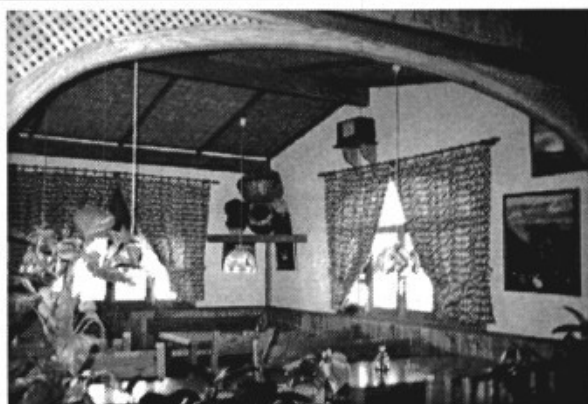
Conduce y Disfruta

COVEAUTO S.L.

Exposición y Venta: Tel./Fax: 52 39 94
Móvil. 908 83 83 05 · Taller: Tel./Fax 85 60 79
Miguel Ordinas, 7 · STA. MARGALIDA



Salón
para
reuniones
y comidas
privadas



RESTAURANTE - PIZZERIA

Marisco



COCINA ESPAÑOLA E INTERNACIONAL

ABIERTO TODO EL AÑO

Avda. Isabel Garau, 55 - Tel. 85 00 44 - Fax: 85 00 03 · 07458 - Ca'n Picafort (Mallorca)

 LOCAL CLIMATIZADO



SEGUROS

CAN PICAFORT

LE ATENDEMOS DE LUNES A VIERNES

16:30 a 20:00

TELEFONO URGENCIAS 24 H.

919 65 25 71 - 939 86 83 38

PASEO COLON, 42 Bajos
CAN PICAFORT · TEL./FAX 85 12 58



Joan Massanet, 52 · 07440 MURO
Tels. 86 00 34 · 53 82 44

Seguros para el Hogar, Vehículos,
Animales, Embarcaciones, Médicos,
Vida, Planes de ahorro, etc...

CONSULTENOS

AXA VERSICHERUNG
AGENTUR

Haus, Auto, Motorrad, Mopet,
Boot, Tiere, Private
Krankenversicherung,
Lebensversicherung.

NOTFAELLE UND AUSKUNFT

24 STUNDEN SERVICE

TELS. 919 65 25 71

939 86 83 38



Fets i fetes

Multa a l'Ajuntament per l'amollada d'ànneres

La Conselleria d'Agricultura del Govern Balear ha posat una multa de 250.000 pts. a l'Ajuntament per mor del maltractament de les ànneres el dia de la Mare de Déu de l'any passat, ja que estava avisat des de la Conselleria que no podia celebrar aquesta festa. La



multa ha estat cursada per mor de la denúncia que va fer a la Conselleria l'Associació per a la Defensa dels Drets dels animals (ADDA), que entén que les ànneres que s'amollen dia 15 d'agost a la mar perquè els nedadors les agafin "constitueix un trcte denigrant per a aquests animals i els causa un sofriment per la manera com la gent els agafa".

Per la seva part, el batle Toni del Olmo ens ha afirmat que "de moment hem presentat un recurs a la Conselleria, perquè jo no consider que en aquesta festa hi hagi maltractament a les ànneres. En tot cas, jo no seré el batle que aturi aquesta festa si el poble no ho vol".

Neteja del fons marí

Cinquanta submarinistes de tota Mallorca varen participar dia 26 d'abril en una diada de neteja del fons marí de Can Picafort. L'acte era organitzat per l'escola de bussos "Scuba", i es van treure dues tones de fems, amb l'ajuda de 13 barques. En haver acabat, l'Ajuntament convidà a un dinar a tota la gent que hi havia participat, i els donà un diploma. Comerciants i hotelers de Can Picafort també ajudaren a pagar les despeses de la jornada, que si tot va bé es repetirà l'any que ve.

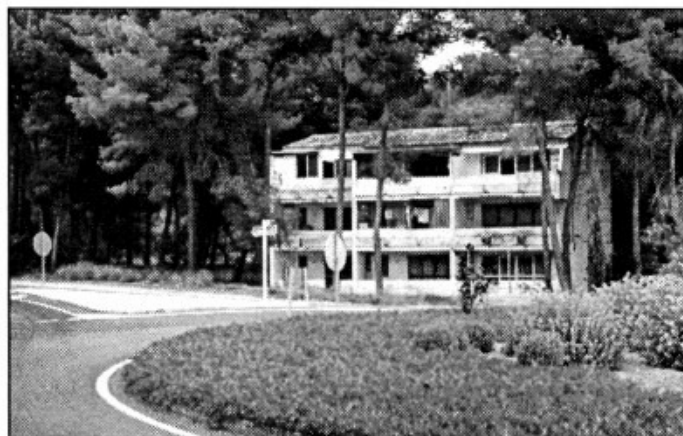
L'Ajuntament legalitza una obra de l'hotel Exagon que el Suprem declarà il·legalitzable

L'any 1989 el Tribunal Suprem declarà il·legalitzable una obra

que havia fet l'hotel Exagon, aquí on ara té les pistes de tennis i la piscina, perquè estaven construïts damunt zona rústica, ja que per allà devora hi passa el torrent de Son Bauló. L'ajuntament havia posat una multa de 3 milions als promotors de l'obra, que mai varen pagar. En el Ple de dia 23 d'abril l'ajuntament aprovà amb els vots en contra del PSOE i l'abstenció d'UM, l'aprovació inicial de les Normes Subsidiàries, os s'hi preveu un canvi de classificació d'aquesta zona, que passarà de ser rústica a urbanitzable (sense poder edificar-hi mai, només per a usos esportius). A canvi els propietaris donaran a l'ajuntament 15 milions de pts.

S'esbucarà la Pineda i s'hi construirà un hotel a devora

L'ajuntament té converses amb els propietaris de l'edifici de la Pineda, situat a l'inici de Can Picafort, davant la rotonda del polígon industrial, a fi d'arribar a una solució amistosa per a



l'adquisició i esbucament de l'edifici. Si els tractes no van bé s'expropiarà, ja que deuen 3 milions en contribucions.

Actualment en aquest edifici hi viuen dues famílies (només una de manera legal) en condicions deplorables.

El pinar de devora és propietat de la família Socias, i la zona tenia permís per a fer-hi una urbanització. Recentment han signat un conveni amb el Consistori marginalidà perquè es fes un canvi d'ús i es pogués substituir la urbanització per la construcció d'un hotel. A canvi els promotors cediran el doble de la zona verda que tenien previst donar, que serà aprofitada per l'ajuntament com a una ampliació del parc públic de la Residència que aviat estarà llest.



ROTULACION DE VEHICULOS - LUMINOSOS Y VALLAS PUBLICITARIAS
DISEÑO GRAFICO POR ORDENADOR · PUBLICIDAD TEXTIL
REGALOS DE EMPRESA · CARTAS HOSTELERIA

GRUAS BARCELÓ
Servicio 24 horas

Domingos y Festivos
incluidos

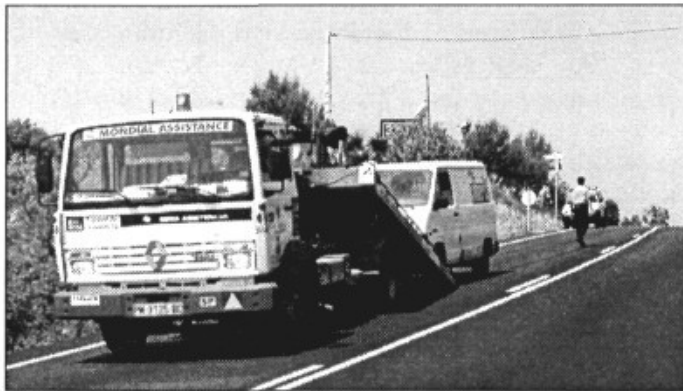


DESGUACE DE VEHICULOS

C/. S'Abellar, 2 - 07450 Sta. Margalida
Tel. Móvil 908 53 24 53 - Tel. 52 34 68

Accident

Dia 22 de maig a les tres del migdia una furgoneta va tenir un accident a la carretera Can Picafort-Santa Margalida, ben a davant el bar anomenat "es Revolt de na Moranta"; la causa va ser que li fallaren els frens i la furgoneta va quedar bloquejada. La policia local i una grua s'encarregaren de retirar el vehicle, el conductor del qual no va patir cap ferida.



Final de la catequesi parroquial

El passat dissabte dia 23 a l'església de Can Picafort hi va haver la celebració del final de curs de la catequesi parroquial de primera comunió, on durant aquest curs 97/98 han participat prop de 100 nins. A les 16 h. varen partir cap a la platja de Son Bauló, on celebraren una missa i després es banyaren. Més tard tots plegats anaren a l'església i menjaren unes galetes i un gelat.



Ordinador a la biblioteca

La biblioteca de Can Picafort té un ordinador a la disposició de tots els usuaris que en vulguis disposar, gratuïtament. Aquest ordinador aviat estarà connectat a Internet i la gent interessada a utilitzar-lo ho ha de demanar un dia abans.

Nous fanals a l'explanada Cervantes

A la fi han acabat les obres de remodelació del passeig enrajolat d'enmig del carrer Cervantes. Les rajoles s'han canviat totes, s'ha pujat el nivell del bordillo i s'han canviat els fanals, que ara fan molt més llum.

També l'avinguda Centre ha incorporat unes petites millores, com la col·locació d'uns senyals que indiquen cap a on és el passeig Colon i la carretera d'Artà. Igualment per aquella zona s'han posat cabines telefòniques noves.

Bus a l'hospital de Manacor

Funciona des de fa uns dies una línia regular a l'hospital de Manacor, de dilluns a divendres, amb el següent horari:

Santa Margalida-Manacor 7,45-10,20-14,35

Manacor-Santa Margalida 11,05-13,35-18,00

No entenem perquè Can Picafort no pot tenir bus igual que la Vila (coses que passen!), però podeu fer la combinació amb els autocars que van cap a Palma.

CIRCULAR INFORMATIVA

Per la present se us informa que amb data 23 d'abril de 1998 s'ha acordat per l'Ajuntament Ple, l'aprovació inicial de la Revisió de les Normes Subsidiàries de Planejament del Terme Municipal, aprofitant l'ocasió per comunicar-vos que la documentació es troba en exposició pública per a la seva consulta, en el departament d'urbanisme, en horari d'atenció al públic.

Així també, que mitjançant anunci o edicte que es publicarà al tauler d'anuncis i al BOCAIB, durant el termini d'un mes, a comptar des del dia següent al de la publicació en el BOCAIB, la documentació referent a dita revisió estarà a disposició del públic, en el mateix departament, perquè a més a més es puguin presentar al·legacions.

Santa Margalida a 24 d'abril de 1998

El Batle



*Pescados y
Mariscos*

mandileco

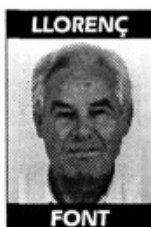


RESTAURANTE

Isabel Garau, 49 · Tel. 85 00 89 · CAN PICAFORT

EL RACÓ DE L'AMO EN LLORENÇ**DÈCIMES**

En certs moments de reflexió
comprendrem amb claredat
algun fet del nostre passat
que no rebé gran atenció.
Ara tendrem la sensació
que, com l'estela del vaixell que va
solcant les aigües de la mar,
escuma i bimbolles són,
moltes coses d'aquest món
que no es poden evitar.



LLORENÇ

FONT

A tots agrada progressar
i anar sempre cap amunt;
emperò arribam a un punt
en què ens cansam de lluitar.
Si ens aturam a pensar,
a dalt de tot, per parlar clar,
és bon moment per comprovar
que quan s'arriba a la fi
només hi trobam un camí:
el camí per tornar a baixar.

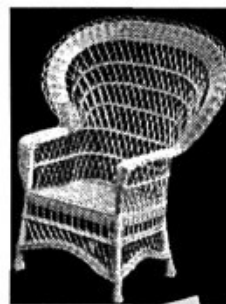
Esperit de contradicció
fou en Biel tota la vida.
Amb veritat o mentida
sempre volia tenir raó.
I, amb la millor intenció,
li haguérem d'explicar,
-més bé diríem assegurar-
que en tota confrontació,
molt per damunt la raó,
hi ha més a perdre que guanyar.

**VIDRES
CA'N PICAFORT**
TODO TIPO DE ACRISTALAMIENTOS

BISELADOS	ESPEJOS
ENVARILLADAS	GRABADOS
EMPLOMADAS	TALLADOS
CRISTAL CAMARA	CRISTAL SEGURIDAD

Tif : 85 25 39

Ctra. Arta-Alcudia nº 6 · 07458 - Ca'n Picafort

elite
ELECTRODOMÉSTICOS
REUS - PALAU**Electrodomésticos, Venta de HiFi,
Televisión, Video. Servicio Técnico**Tel./Fax: 85 21 03
Tel. Móvil: 907 26 83 99Ctra. Artá - Pto. Alcúdia, 6
07458 · Can Picafort**SUPERMERCAT
CA'N GASPAR**Ctra. Artá-Alcudia, Esquina C/. Conillera
Telefono 85 20 30
CAN PICAFORT - MALLORCA**DISBALMU, S.L.****MIMBRERIA MARRATXI**FABRICACION Y DISTRIBUCION
DE MOBILIARIO, CAÑA, MIMBRE
MADERA, TAPICERIA Y CORTINAJES.**PRESUPUESTOS
SIN
COMPROMISO****ANUNCIAMOS NUESTRA NUEVA
DIRECCION Y TELEFONOS:**C/. Teixidors s/n, nave B7
Polígono Marratxi - MARRATXI
Tel: 60 41 77 - Fax: 60 41 78
Móvil 908 63 68 27

Aprovats els pressuposts de 1998

Hi ha un augment de 681 milions respecte a l'any passat

Mateu Ferrer

Dia 11 de maig, amb els vots en contra del PSOE i UM i els vots a favor del PP, CPU i GIP, s'aprovaren els pressuposts generals de l'Ajuntament de Santa Margalida per a 1998, que contemplen un augment de 681 milions respecte a l'any passat. Aquest augment, segons el regidor d'Hisenda Miquel Moragues, és degut a les inversions que s'han de fer a Son Serra en matèria d'asfaltat i dotació de serveis (clavoguera i aigua potable) dins el Pla d'obres i serveis, i que puja a 623 milions. Aquestes obres començaran per l'octubre o novembre d'enguany, i tendran almanco una durada de 2 anys. El projecte s'adjudicarà a la mateixa empresa que executarà el Pla Mirall. Del cost total, 108 milions els aportarà el Consell de Mallorca, un 10% l'Ajuntament i la resta (prop de 464 milions) els veïnats de Son Serra en concepte de contribucions especials.

Una altra de les causes que han incrementat aquests pressuposts ha estat la inclusió d'una partida de 50 milions per a l'eliminació del fons a Son Reus (que serà impossible de cobrar perquè encara no s'ha aprovat l'ordenança que ho permet).

Una altra causa d'augment ha estat la contractació de 13 persones noves a l'Ajuntament. Concretament s'han creat 4 places d'auxiliar de policia local (més quatre que ja hi havia pressupostades l'any passat i que no es cobriren totalment), s'ha contractat un assessor jurídic, Joan Manel Garau (que

cobra 350.000 pts brutes) una telefonista, un vigilant rural (encarregat de la canera municipal), un oficial primera per a la brigada d'obres i una dona de neteja a mitja jornada que ajudarà a fer net l'Ajuntament i l'escola vella de la Vila.

Aquest punt de la contractació de personal va ser molt criticat per l'Oposició, i el batle ens ha fet saber que l'exbatle Miquel Cifre s'havia gastat 6 milions en un assessor jurídic per mor del tema de l'aigua de Can Picafort, que l'oficial 1a. s'ha contractat per la jubilació d'un operari, i referent al vigilant rural, vol aclarir que s'ha llevat una al·lota que s'encarregava de donar menjar als cans i se li ha retirat un plus a un policia que el tenia per a fer la vigilància de cans aperduats per les finques.

En total idò, els pressuposts per a 1998 pugen a 1.676.712.636 pts. (1600 milions), dels quals 854 corresponen a inversions previstes per a enguany (623 a Son Serra i 231 en els tres nuclis). Anem a veure-ho detalladament:

RESUM PER CAPÍTOLS DEL PRESSUPOST DE 1998

INGRESSOS

Cap. Denominació	Pta.
1 Imposts directes	439.275.000
2 Imposts indirectes	62.500.000
3 Taxes i altres ingressos	703.010.399
4 Transferències corrents	108.211.818
5 Ingressos patrimonials	69.208.000

6 Alineació d'inversions reals	31.000.000
7 Transferències de capital	121.184.942
9 Passius Financers	142.322.477
TOTAL INGRESSOS	1.676.712.636

D'entre les moltes coses que s'inclouen dins aquest apartat d'ingressos, hi ha uns 12 milions que es preveu que es recaptaran en concepte de taxes d'ocupació de taules i cadires a les vies públiques, d'acord amb els següents preus:

Carrers Colon, Josep Trias i passeig marítim (Antoni Garau) 10.000 pts./m²

La resta de carrers 7.000 pts./m²

DESPESES

Cap. Denominació	Pta.
1 Despeses de personal	318.691.000
2 Despeses en bens corrents i serveis	371.344.000
3 Despeses financeres	43.063.000
4 Transferències corrents	26.660.550
6 Inversions reals	855.489.086
7 Transferències de capital	1.000
8 Actius financers	-
9 Passius financers	61.464.000
TOTAL DESPESES	1.676.712.636

Dins aquest apartat s'hi inclouen les pagues dels polítics, que ben igual que les de la resta del personal de l'Ajuntament, enguany han pujat un 2,1%.

MOBLES

NOU STIL



Mobles tots estils · Mobles a mida, Cuines,
Tapisseria i Cortinatge, Mobles terrassa "Grosfillex"
Ctra. Artá-Alcudia, 45-47 · Tel. 85 14 29

TOT VIDRE



ACRISTALAMIENTOS Y DECORACION

Tel. 85 05 30 - Fax: 85 25 05
Ran de Mar, 20-A
07458 - CA'N PICAFORT (Mallorca)

Batle (Toni del Olmo)	184.000 pts
(té dedicació exclusiva, i està assegurat)	
Regidor d'Hisenda (Miquel Moragues)	153.000 pts.
Regidor de Governació (Rafel Estelrich)	97.000 pts.
Regidor de Vies i Obres (Joan Ferragut)	128.000 pts.
Regidor d'Urbanisme (Miquel Ordines)	151.000 pts.
Regidor de Cultura (Francesca Bonnín)	79.000 pts.
Regidor d'Esports (Sion Salas)	97.000 pts.

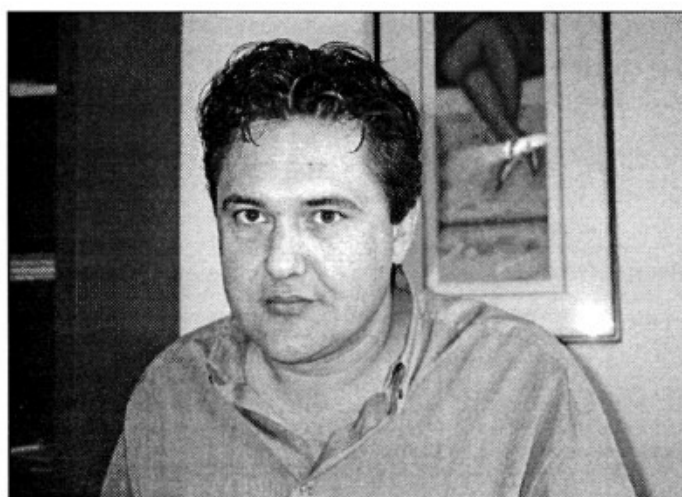
Els quatre regidors del PSOE i els dos d'UM cobren respectivament 33.000 pessetes mensuals.

Cal destacar el capítol d'inversions:

Inversions previstes per enguany (SM= Santa Margalida, SS= Son Serra. CP= Can Picafort).

Zona recreativa "Sa Creveta".	
Local activitats infantils (SM)	8.350.327
Reposició voravies SM	3.000.000
Pla Rehabilitació Façanes	
Conveni Conselleria de Foment 1998	4.000.000
Parc SM	1.000
Millores camp de futbol SM	1.000.000
Descalsificador dipòsits aigua potable S.M.	3.671.000
Aules Col·legi Elionor Bosch SM	1.000
Manteniment camins	2.500.000
Asfaltat camins rurals conveni 1997 - 1998	8.462.734
Asfaltat camins rurals	15.000.000
Asfaltat carrers terme municipal	4.000.000
Conveni Govern Balear Asfaltat camins 1997/98	19.743.200
Ampliació Carrer Son Mas (SM)	3.000.000
Voravia camí Cementeri	1.000
Alineació de Façanes S.M.	1.500.000
Ajuda església S.M.	1.000.000
Acomeses aigüa potable i residual	1.500.000
Adecamentament Jaume II i Jaume III CP	2.000.000
Adecamentament Torrent Son Bauló	1.000.000
Centre Cívic CP	25.300.000
Contenidors fems CP	7.586.400
Extres Poliesportiu CP	7.455.000
Millores camp de futbol CP	4.000.000
Supressió de barreres arquitectòniques	4.465.042
Vestidors i bar piscina CP	17.885.384

Pistes de Tennis CP	18.000.000
Plaça Cervantes	1.000
Equipament centre sanitari SS	2.450.000
Equipament Centre Cívic SS	1.000.000
Dipòsits d'aigua Sa Teulada	31.000.000
Plaça Centre Cívic SS	7.000.000
Aquisició programa informàtic	2.600.000
Adquisició equip informàtic	2.000.000
Adquisició equip informàtic per connexió 112	300.000
Armament Policia	800.000
Cotxes Policia Local	6.000.000
Compra Camió Brigada d'Obres	3.000.000
Compra Fax	100.000
Moto Jutjat	260.000
Projectes	3.000.000
Revisió NNSS	5.120.000
Senyalització vies públiques	2.500.000
TOTAL	231.553.087



Miquel Moragues, regidor d'hisenda

La valoració que d'aquests pressuposts ens va fer Miquel Moragues, és que "hem procurat fer-los reals damunt les quantitats que ens han donat els tècnics, i consideram que estan ben fets".

Per la seva banda, el dia que s'aprovaren en sessió plenària, l'Oposició criticà durament aquests pressuposts, i UM assegurarà que s'acumularà un dèficit de 150 milions. ■

**BAR
SA PLAÇA**

**TAPAS - COMIDAS
BOCADILLOS**

Plza. Ingeniero Gabriel Roca
07458 - Ca'n Picafort
Tel. 85 15 02

"la Caixa"

CAIXA D'ESTALVIS I PENSIONS
DE BARCELONA

Avd. José Trías, 16
Tel. 85 00 30
Ca'n Picafort

PINSAMA, S.L.

PINTURA EN GENERAL
GOTELET - PICADO
REVESTIMIENTOS
DECORACION INTERIORES
LACADOS
BARNIZADOS EN GENERAL
(Interiores y Fachadas)

C/. Industria, 2
SANTA MARGARITA
Tel. 52 30 52 - Part. 52 37 86

Can Picafort té 3883 habitants, 497 més que l'any 1996

La majoria de la població és d'origen balear

Antoni Mas i Mateu Ferrer

Després d'observar les dades actualitzades del padró d'habitants del municipi de Santa Margalida del mes de maig de 1998, hem pogut observar una sèrie de xifres que ben bé poden ser objecte de comentari. En síntesi podem afirmar que Can Picafort té el lideratge, dins tot el Municipi, quant a creixement demogràfic, ja que no només és el nucli més poblat del terme (3883 habitants, és a dir, el 52,15% del total. Li segueix la Vila amb 3175 hab. -el 42,64%- i Son Serra, amb 290 hab. -el 3'89%), sinó que també és el lloc on més ràpidament augmenta la població.

Municipi de Santa Margalida. Evolució de la població per nuclis (SM= Santa Margalida; CP= Can Picafort; SS= Son Serra).

Maig 1998	Població	% del total
CP	3883	52,15
SM	3175	42,64
SS	290	3,89
Total	7348	100

Si comparem les dades de població de Can Picafort d'enguany amb les de 1996 i 1991 (anys en què s'actualitzaren els padrons), observam clarament com la població picafortera ha augmentat espectacularment. Aquest increment és degut sobretot al fet que cada vegada més la gent que viu a Can Picafort perd els recels a empadronar-se aquí.

Municipi de Santa Margalida. Evolució de la població per nuclis i anys

	1991	1996	1998	Diferència (96-98)
CP	*	3386	3883	497
SM	3003	3088	3175	87
SS	*	225	290	65
Total	5232	6699	7348	649

(*) L'any 1991 la població de CP i SS es considerava, a efectes de padró, junta i hi havia 2229 hab.

Fixem-nos com ha estat l'augment de població de Can Picafort dins aquests darrers anys els més impactant, i el que ha contribuït a incrementar el total del Municipi.

Per orígens, la població de Can Picafort (fora disseminats) prové, en un 53,5 % de pobles de les Balears, i concretament d'entre ells el poble d'on són nascuts la majoria d'aquests picaforters és Santa Margalida.

Can Picafort
Distribució de la població per orígens (Abril de 1998)

Nascuts a:	número	%
Santa Margalida	823	21,6
Resta de les Balears	1219	31,9
Total Balears	2042	53,5
Altra Comunitat	1495	39,2
Fora d'Espanya	281	7,4
Total	3818	100,0

Com és natural de suposar, aquesta elevada proporció de gent autòctona de la Comunitat té a veure tant amb l'atractiu que ha exercit Can Picafort tradicionalment sobre la Vila i els altres pobles de la comarca, com a l'oferta de mà d'obra que genera una zona turística.

Quant a l'edat de la població picafortera, aquesta és bàsicament jove, com ho demostren les xifres següents:

Can Picafort
Distribució de la població per sexe i edats (Maig 1998)

	Homes	Dones
De 0 a 24 anys	727	715
De 25 a 49 anys	862	838
De 50 a 74 anys	352	309
De 75 a 99 anys	32	48
Total	1973	1910

Tot plegat, esperem que aquestes dades ens serveixin a tots per a reflexionar sobre el futur i les seves conseqüències. ■

—Fruites—
Ca'n Biniaco

— Tel. 85 20 60 —

Venta al por mayor
frutas y verduras
REPARTO DIARIO
Supermercados
Restaurantes
Cafeterias
Hoteles

ALMACEN

Ctra. Sta. Margarita, Km. 3
FRUTERIA - Venta al Detalle
Paseo Colon, 59 · Can Picafort

LOS SUPERMERCADOS DEL NORTE DE LA ISLA



DESCOMPTES
SA POBLA
C/. Gran, 107

DESCOMPTES
POLLENÇA
Pl. Prolongación Via Pollentia, 30

DISCOUNT
CA'N PICAFORT
C/. Colon, 52

DISCOUNT
ALCUDIA
C/. Pollentia s/n



un grupo de profesionales a su servicio

VIAJES **acromar** TOURS S.A.

BAL.-082

RESERVAS AUTOMATICAS
CONFIRMACION INMEDIATA

Paseo Colón, 112 - B

Tels. 85 00 26 - 85 00 65 - Fax: 85 10 69
07458 - CA'N PICAFORT - (MALLORCA)

Expo'98

**VUELO DIRECTO
PALMA-LISBOA-PALMA**7 Noches habitación
y desayuno

Precio por persona	Hasta 12 años en hab.		
	Doble	Triple	con 2 adultos
Hotel Roma ***	65.900	59.950	44.950
H. Embaixador ***	64.950	57.950	44.250
H. Eduardo VII ***	72.950	64.950	52.950
H. Barcelona ****	83.900	72.900	55.500
H. Fenix ****	83.900	83.900	58.500

Coche Alquiler grupo "A" 7 dias:	34.900
Solo vuelo:	30.500
Solo vuelo ida:	21.500
Suplementos salidas 4/8 a 1/9:	4.000



MESON - RESTAURANTE RAPHA'S

Avd. Diagonal - SON BAULO - (Frente Hotel Sarah y Janeiro)
CA'N PICAFORT - Reservas al Tel. 85 20 87



FREIDURIA

SOMOS ESPECIALISTAS EN PRODUCTOS GALLEGOS Y DEL BIERZO (León)
Precios especiales para Grupos - Gran variedad en Raciones y Tapas

RECOMENDAMOS

CHANQUETES
CHIPIRONES FRITOS
PULPO A LA GALLEGA
FRITURA VARIADA
PARRILADA DE PESCADO Y MARISCO
MARISCADAS
CONEJO CON GAMBAS
CONEJO AL AJILLO
CHULETON GALLEGO
JAMON DE BODEGA

SOLOMILLO Y FILETE
DE AVESTRUZ
SOLOMILLO Y ENTRECOTE
DE TERNERA GALLEGA AL VINO RIOJA
T-BON A LA PIEDRA
CORDERO DE BURGOS

GRAN SURTIDO EN PRODUCTOS DEL BIERZO



Cocina Internacional
Pizzas y Paellas
Comida para llevar

Avd. José Trías, 31 · Tel. 85 07 06
CAN PICAFORT · Mallorca

* Comunicamos a nuestros clientes y amigos que el cambio de nombre es debido a efectos de Registro. Porque "Venecia" ya estaba registrado



HOTELES FERRER, S.A.



HOTEL CONCORD ***

Tel. 85 01 26 - Fax: 85 20 96

HOTEL JANEIRO ***

Tel. 85 00 06 - Fax: 85 13 65

APTOS. MARISTANY

Tel. 54 52 54 - Fax: 54 52 50

Domicilio Social:
C/. Romero, s/n
07459 - Can Picafort
Tel./Fax: 85 00 24
MALLORCA

L'unció dels malalts: un sagrament de vius

Son moltes les ocasions en què algun membre de la comunitat parroquial, s'acosta a la Parròquia per tenir un membre de la seva família malalt en estat terminal, per a demanar l'unció dels malalts (abans Extrema-Unció). Allò cert és que la majoria de les vegades passa que quan el capella arriba a la casa del moribund, aquest es troba ja en un estat de coma profund i terminal o bé en els moments ja pre-agònics i que fa que la recepció d'aquest Sagrament no pugui ser en absolut gens viscuda ni participada per part del moribund que ja no se n'entera de res. Tot això passa per tenir una mala concepció i una idea poc coherent a la que s'ha de tenir amb la recepció d'aquest Sagrament tan important pel que fa a la vida del cristià quant els efectes del Sagrament que enforteix i envigoreix amb la seva gràcia santificant i amb l'unció de l'oli sagrat tant el malalt com a aquelles persones que per la seva edat avançada es trobin dintre d'un perill de malaltia. El Concili Vaticà II ens va aportar una nova llum sobre la concepció d'aquest Sagrament que tal volta per no ser massa explicat com caldria pels nostres capellans, ha fet que sobre tot per part de la gent de més edat, es tenguí aquesta falsa concepció. A la "Praenotanda" de l'edició típica del ritual Romà, cap. II, n° 13, diu així: «tant a la catequesi comunitària o en les familiars, els feels han de ser instruïts de manera que siguin ells mateixos els qui sol·licitin la Sagrada Unció, i, arribat el temps oportú de rebre-la, puguin acceptar-la amb plena fe i devoció d'esperit, de manera que no caiguin en l'equivocació de retardar-la indegudament amb el risc de que el malalt es mori».

Aquest Sagrament infon al malalt la gràcia de l'Esperit Sant, amb el qual l'home sencer és ajudat, en la salut, i confortat per la confiança amb Déu, és enfortit contra les temptacions del Maligne i l'angoixa que provoca la mateixa mort, de tal manera que el malalt pugui no solament suportar els seus mals i sofriments amb fortalesa, sinó també perquè pugui lluitar contra ells. Per això amb la Sagrada Unció dels malalts l'oració dels Preveres, és tota l'Església la qui encomana al malalt al Senyor pacient i gloriós, per tal de que el Senyor els alleugeri dels dolors i els salvi, fins i tot els exhorta a que d'una forma natural s'associïn voluntàriament a la passió i mort de Jesucrist completant així el sofriments de Crist a la creu, i contribuint al bé del Poble de Déu. Aquesta catequesi del Sagrament hauria de ser explicada per algun membre de la família, als nostres vells i malalts, per tal que fossin ells mateixos donant ple sentit cristià a la nostra malaltia, demanassin voluntàriament la recepció del Sagrament de l'unció amb coherència plena a la fe que professam, i no quan ja el malalt es troba en una fase irreversible i pre-agònica. Per tot això i perquè els nostres malalts i vellets

puguin fruit del Sagrament de l'Unció amb plena lucidesa i força d'esperit, la nostra Parròquia celebrarà el Sagrament comunitari de l'Unció dels malalts a l'Eucaristia del proper 28 de Juny, vigília de la festa de sant Pere i sant Pau. Esperam que tots els nostres feligresos que tinguin algun ancià o malalt o pugui estar en perill de mort, puguin participar d'aquesta Eucaristia de les vuit del capvespre, on impartirem l'unció als nostres malalts i acabarem la celebració amb un petit refresc, pels nostres estimats majors i malalts.

Moviment parroquial

PRIMERES COMUNIONS:

El Diumenge 5 d'abril, Diumenge de Rams, la va rebre per primera vegada VANESSA GUERRA HIRALDO.

El 19 d'abril, celebraren la seva Primera Comunió GABRIEL GOMILA FIOL, TAMARA FABRÉS POLO I JOAN BAUTISTA MARTÍN SÁNCHEZ. La nostra enhorabona a tots aquests nins i nines així com als seus pares.

BAPTISMES:

El dia 12 d'abril, dia de Pasqua, fou fet cristià amb les aigües noves de la Vigília Pasqual, el nin MARC JIMÉNEZ SÁNCHEZ, el següent diumenge 19 d'abril rebé les aigües Baptismals la nina CATALINA FERRIOL OLIVER, el Dissabte 25 d'abril, fou batejada la nina Bàrbara Bennisar Rosselló, el diumenge 26 foren batiats MARC BARTOLOMÉ PERELLÓ, MACIANA CASTELLÓ BERGAS I MARIA MARINA DALMAU MARTÍNEZ. Als pares i padrins dels nous cristians la nostra enhorabona!

DEFUNCIONS:

El dimecres 8 d'abril passat, sobtadament pujà a la casa del Pare FRANCISCO AVILA GUERRERO, cambrer de professió a un dels nostres Hotels de Son Bauló, havia ja, des de feia uns mesos, sofert algun avís que la seva salut estava minvada, de totes maneres sempre la mort ens sorprèn en moments mai esperats, que el Senyor l'hagi recompensat amb paga de glòria els seus servicis a la nostra hoteleria. El funeral que celebrarem el mateix dia 8 d'abril va ser ben acompanyat del seus companys de treball juntament amb la seva família desplaçada des de la Península. Que descansi amb la pau del Senyor.



Le invitamos a visitar nuestras nuevas instalaciones y a conocer muebles de todos los estilos
TERRAZA · BAÑO · COCINA
REPARACIONES CARPINTERIA

PRESUPUESTOS SIN COMPROMISO

Ctra. Pto. Alcudia - Artá, 43
Tel. 85 04 14 - CA'N PICAFORT

Margalida Llitas i Llull

Madò Margalida havia nascut a Manacor, però ja feia molts i molts d'anys que vivia a Can Picafort, on era coneguda de tothom, no només per la seva simpatia, sinó perquè a més a més era la madona del bar "Rancho", amb el seu també conegut i difunt home l'amo en Sebastià, més conegut per "dels cavalls", perquè com a bons manacorins sempre varen tenir estima a aquests animals, i juntament amb els seus fills s'encarregaven dels cavalls de devora el camp de futbol.

Madò Margalida patia des de feia uns mesos una penosa malaltia, que finalment dia 4 de maig se l'endugué al cel.

La millor mostra de condol que va rebre la família va ser l'assistència d'una gentada al funeral celebrat a l'església de Can Picafort, i on es demostrà una vegada més que els picaforters d'arrel sempre han sabut estar uns vora els altres.

Al cel sia.

**Identificar el Corpus**

MIQUEL

CAPO

A la nostra Parròquia de Can Picafort, després de vint i tants d'anys, es tornarà a recuperar la processó del Corpus, tal i com també es recuperarà la de l'Encontre el diumenge de Pasqua. Aquest esdeveniment tan important per a la vida de la comunitat parroquial m'ha fet pensar amb unes paraules que m'adreçaven uns feligresos no fa gaire temps sobre la processó del Corpus, ja que em comentaven que la festa havia (al seu parèixer) perdut gran part del seu significat ja que semblava s'havia convertit en un diumenge més de l'any. El motiu, deien, és que s'ha deixat de celebrar-se en un dia «especial», el dijous, i que a més ha perdut també sovint el ritu «especial» que la identificava,

la processó.

Certament que davant aquest comentaris i d'altres que es fan caldria trobar si volem que el Corpus torni a tenir algun significat propi i popular, alguns tipus de signes que els torni a fer identificable dintre dels cors dels cristians: alguna cosa que aquest dia faci cada any una mica més diferent dels altres dies (amb això, pens que tenim una bona identificació amb la corona d'Advent, que des de fa uns anys col·locam sota l'altar i que ens identifica molt clarament aquest temps).

La festa del Corpus ens hauria de centrar l'atenció en primer lloc en la presència del Senyor en l'Eucaristia més enllà de la celebració. Una presència que conservem, per una banda, com aliment disponible per als malalts; i per altra, com a invitació a la pregària i a l'adoració agraïda, record visible i permanent del seu amor i la seva entrega.

Pens que en aquesta línia hauria d'anar el signe identificador de la festa del Corpus. A més de la processó que realitzarem i que procurarem sigui ben viscuda i celebrada. Esperem que el tornar recuperar a la nostra Parròquia aquesta processó que va iniciar amb tant de fervor religiós el qui va ser el primer Rector de la nostra Parròquia, D. Llorens Vanrell, sigui ara per a tots els feligresos Picaforters tant els més vells com per el més joves una ocasió de reconèixer la presència real en les nostres vides del Senyor que passarà pels nostres carrers Picaforters beneint les nostres llars i les

nostres famílies com a signe de la seva presència permanent en les nostres vides.

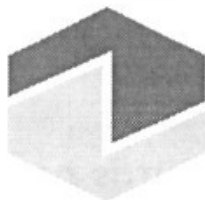
EL MEU SOMMI

Un sommi he somiat
 Un sommi que era realitat
 Tenia un significat
 Però jo no l'he trobat.
 Cap príncep em deixava mig badat,
 Cap home era implicat
 No m'havien robat
 I ha estat un poc pesat.
 Res estava tancat
 Tot era llibertat.
 M'havia entusiasmat
 Però m'ha deixat amargat.
 No hi havia ningú al meu costat.
 No era una ciutat
 No hi havia ningú amagat
 No sabia on m'havia posat.
 L'hora havia mirat
 I no hi havia temps marcat.
 Tenia la mateixa edat
 Res anava poc a poc ni aviat.
 He quedat espantat.
 Ha estat un sommi molt cansat
 I no he pogut haver recordat
 Que és el que he somiat.

MARGALIDA



PORTELLS



**LIMPIEZAS URBANAS
 DE MALLORCA, S.A.**

OFICINAS:
 Ctra. Ca'n Picafort, s/n
 Tels. 52 30 07 - 52 35 92
 Fax: 52 36 23

DOMICILIO SOCIAL:
 C/. Juan Monjo March, 42
 07450 - Sta. Margalida

MAR BRAVA

**BOUTIQUE
 Regalo**



Donde encontrará todo
 lo que Vd. desea e
 imagina.

C/. Colón, esq. Suiza
 Tel. 85 10 03

Cases de



Son Sant Martí

BODAS, BANQUETES
 Y COMUNIONES
 LOCALES CLIMATIZADOS
 CONGRESOS



Ctra. Muro - Ca'n Picafort, Km.8
 Tel. 53 74 50 - Apdo. núm 2
 MURO (Mallorca)



Paseo Colon, 32
07458 CAN PICAFORT
TEL./FAX: 971 85 18 27

SE VENDE **Colonia de San Pedro**
Duplex adosado con 2 plantas de 85 m², con terrazas
delante y detrás. Buenas vistas y zona tranquila.
-----Precio: 15.500.000 pts.

SE VENDE **En el pueblo de Pina**
Chalet con 1.000 m² de jardín y 250 m² construídos.
Calidad superior.
-----Precio: 22.500.000 pts.

SE VENDE **Son Serra de Marina**
Chalet 2 plantas. Planta baja: Salón-Comedor, Cocina y
baño, 2 habitaciones y jardín. 1ª planta: 3 habitaciones,
baño y terraza.
-----Precio: 22.500.000 pts.

SE VENDE **En Can Picafort**
Garage para coche de unos 5 x 3'5 m. C/. Mendez
Núñez.
-----Precio: 1.500.000 pts.

SE VENDE **Puerto de Alcúdia**
Planta baja de 90 m², salón, 3 habitaciones, Cocina,
Baño y Aseo. Jardín de 60 m² y garage exterior.
Preinstalación de Aire Acondicionado y Calefacción.
-----Precio: 17.200.000 pts.

SE VENDE **Son San Martí (2 km. Can Picafort)**
Chalet: 1.000 m² de solar, 100 m² construídos. 3
habitaciones, Baño, Cocina amueblada madera de
norte y agua propia. Garage y dependencias. Jardín
grande. Amueblado
-----Precio: 30.000.000 pts.

**PRECISAMOS PISOS, APARTAMENTOS, CASAS, CHALETS, RUSTICAS
PARA ALQUILER O VENTA
Zona Can Picafort, Sta. Margarita, Muro**

AGENCIA DE VIAJES B.A.L. 048

C/. Mercado, 59
Tel. 54 01 66
La Puebla



CA'N PICAFORT SA



Paseo Colón, 88
Tel. 85 00 14
Ca'n Picafort

• IMPERIAL PEKIN	desde 157.400 PTS	•
• LEYENDAS DE CHINA	desde 231.800 PTS	•
• SOUSSE - TUNEZ	desde 61.900 PTS	•
• HAMMAMET - TUNEZ	desde 63.800 PTS	•

ESPECIAL SOLO VUELOS

○ Asturias	ida 14.900	i/v 19.900	Santiago	ida 15.900	i/v 15.900	○
○ Bilbao	ida 11.900	i/v 16.900	Sevilla	ida 11.900	i/v 11.900	○
○ Granada	ida 7.900	i/v 11.900	Valladolid	ida 13.900	i/v 13.900	○
○ Málaga	ida 7.900	i/v 12.900	LA HABANA		i/v 84.000	○
○ Salamanca	ida 9.000	i/v 9.900	SANTIAGO DE CHILA		i/v 94.000	○

NO LO DUDE, CONSULTENOS CUALQUIER VIAJE SIN COMPROMISO

ESPORTS

El Platges Can Picafort, a punt de pujar a segona regional

L'equip de 3 a. regional, el Platges Can Picafort, no pot anar d'allò més bé. En només un any de funcionament ja són a punt de pujar a segona, contra els pronòstics de tos aquells que asseguraven que aquest equip "no faria res". Actualment duen jugats 7 dels 10 partits de la Lligueta d'ascens, dels quals n'han guanyat 3 i empatat 4, de manera que són líders.

Ara només els queda jugar contra el Campos, el Campanet i Son Gotleu, i si tot segueix així no poden tenir millors resultats.

L'únic inconvenient que han tengut és que la Lligueta s'ha allargat massa i alguns dels jugadors han tengut problemes per mor del començament de la feina a la temporada turística, però així i tot se n'han pogut sortir.

Consideren que si un equip fa campió, com és el seu cas, no importaria haver de jugar una Lligueta per ascendir, però així, si guanyen no hi haurà cap dubte que el triomf era per al seu esforç i bon saber jugar. Ara és l'hora en què tot Can picafort ha de saber estar en el lloc que liu pertoca. Sort, Platges! ■

SOCIETAT

S'ha inaugurat "sa Cova", un restaurant nou amb oratge mediterrani

Molt bona pensada varen tenir els dos germans picaforters Miquel i Matias Vanrell dia 1 de maig d'enguany quan inauguraren el restaurant "sa Cova", en el carrer Marina, en el conegut local que abans fou la sala de ball "la Cueva", i que tants de records dóna als picaforters que varen viure els inicis d'aquest actual poble nostre, perquè segons els més vells, a Son Bauló "només hi havia l'hotel Concord, el Son Bauló i la Cueva, poca cosa més".

La seva primera intenció era obrir-hi una pizzeria, però per problemes tècnics no ho pogueren fer i decidiren apostar per una oferta nova a Can Picafort: omplir el buit quant

a restaurants per al públic mallorquí i no només pels turistes. És per això que si hi anau vos sentireu com a ca vostra, amb tot de coses conegudes i molt bon gust en la decoració. Segurament tot d'una pensareu que en el sòtil han fet obra, però no és així. Les bòvedes de marès hi són des de sempre, però degut als usos que ha tengut el local

durant anys, estaven dissimulades. A més a més hi trobareu cadires de corda, làmpades fetes amb barrals de vidre antic, sitrieres de fang, plats fets a Pòrtol, vidre Menestràlia... en una conjunció molt ben armonitzada amb un oratge de mar Mediterrani. És per això que el menjar que vos oferiran va des de pa amb oli, frit de mè, pilotes, conill amb ceba... fins a espaghetis, tot per les similituds de la nostra cultura amb la francesa o italiana. La idea és que la gent mallorquina no se n'hagi d'anar a Alcúdia o Pollença per menjar coses que li són pròpies, i al mateix temps, tots els estrangers que estiguin interessats a conèixer la nostra cultura ho podran fer.

En principi miraran d'aconseguir una clientela fixa i així poder obrir a l'hivern. També ben aviat faran paelles per a dur-se'n.

Si vos fan por les coves, en aquesta hi podeu anar ben tranquils, que vos hi trobareu molt a gust i en sortireu panxa plena! ■



**Centre
Assessorament
Empresarial**

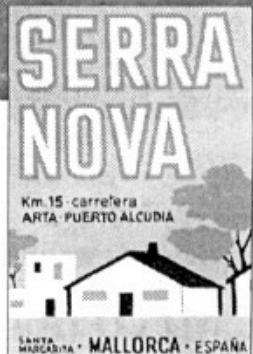
José Trías, 11-1º
07450 - Can Picafort
Tel. 85 08 46 · Fax 85 18 10

**VENTA DE SOLARES
DE 308 m²
CON VISTAS AL MAR
12.950 pts./m²**



Informes: Sr. Salvador Piña Genovart,
Via Suiza, 21 - Tel. 85 01 55

Sr. Mateu Dalmau
C/. Alexander Fleming, 557
SERRANOVA, Tel. 85 40 03



AUTOS **MoREY** **ROSSELLO**

**TUS COMPAÑEROS
DE TRABAJO.**



VEHICULOS COMERCIALES **FIAT**

**DUCATO • SCUDO • FIORINO
PUNTO VAN • CINQUECENTO VAN**

SANTA MARGALIDA **FIAT**
C/. Industria, 1 Tel. 52 36 70

AUTOCARES CLADERA

HORARIO

VERANO

Horario del 1 de Mayo al 31 de Octubre

Días Laborables - Wochen Tag - Weekdays

Ca'n Picafort - Inca - Palma 7'00 - 9'00 - 10'30 - 15'00 - 18'00

Sta. Margalida - Inca - Palma 7'30 - 9'30 - 11'00 - 15'30 - 18'30

Llubí - Inca - Palma 7'45 - 9'45 - 11'15 - 15'45 - 18'45

Palma - Inca - Ca'n Picafort 9'00 - 11'30 - 13'30 - 17'00 - 19'30

Inca - Ca'n Picafort 9'30 - 12'00 - 14'00 - 17'30 - 20'00

Llubí - Ca'n Picafort 9'40 - 12'10 - 14'10 - 17'40 - 20'10

Sta. Margalida - Ca'n Picafort 9'55 - 12'25 - 14'25 - 17'55 - 20'25

**Domingos y Festivos - Sonntags und Feiertags
Sundays and Holidays**

Ca'n Picafort - Inca - Palma 8'00 - 18'00

Sta. Margalida - Inca - Palma 8'30 - 18'30

Llubí - Inca - Palma 8'45 - 18'45

Palma - Inca - Ca'n Picafort 9'30 - 20'00

Inca - Ca'n Picafort 10'00 - 20'30

Llubí - Ca'n Picafort 10'10 - 20'40

Sta. Margalida - Ca'n Picafort 10'30 - 21'00

**Servicios Mercado de INCA (Jueves) • Dienst Markt von INCA (Donnerstag)
Services Market of Inca (Thursday)**

Ca'n Picafort - Inca 7'00 - 9'00

Inca - Ca'n Picafort 13'00 - 14'00

35

BAR - RESTAURANTE

Sa Foganya

Ca'n Sebastià

MENU DIARIO

De Lunes a Sábado: 850 pts.

Domingos, MENU ESPECIAL: 1.475 pts.

ESPECIALIDADES EN COCINA MALLORQUINA

Arroz Brut

Paletilla de Cordero

Lomo con Col

COMIDAS PARA LLEVAR POR ENCARGO

COMIDAS COMPAÑERISMO

COMUNIONES Y BAUTIZOS

Información y Reservas al Tel. 85 18 53

C/. Jaime III, 63 • Ca'n Picafort

**LOCAL
CLIMATIZADO**

**ABIERTO TODO
EL AÑO**

**Lunes y Martes por
la tarde cerrado**



RG

Presents
Gregal
OBJECTES DE REGAL

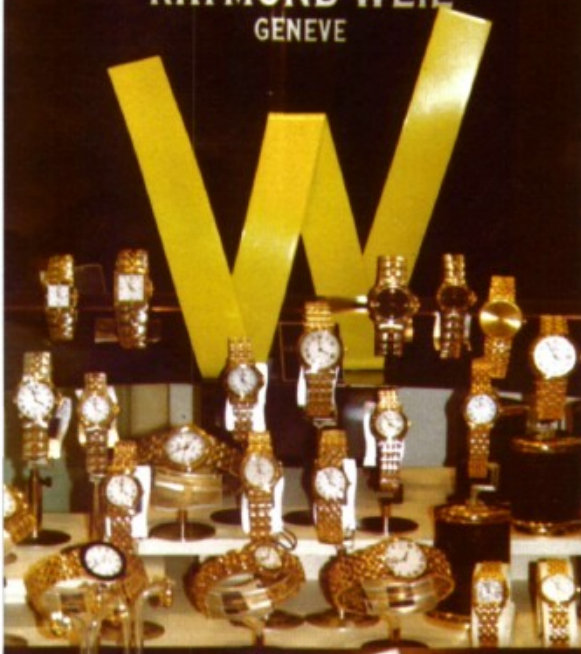
Elisa



LIADRÓ

Passeig Antoni Garau, 17 · (Passeig Marítim) · Tel. 85 00 85

RAYMOND WEIL
GENÈVE



Paseo Colón, 108 · Tel. 85 04 10



ORO 18 KT
DISEÑO ITALIANO
ALTA BISUTERIA
RELOJERIA SUIZA

Gucci - Jaguar
Festina - Lotus
Citizen - Seiko
Philippe Charriol
RAYMOND WEIL

JOYERIA
PEDRO'S



Petals
Orquidea



MALLORCA