

# BONA PAU

PREMSA  
CORONA

Nº. 630 - ANY LIII - MONTUÏRI - AGOST - 2005



**COL-LOCADA LA  
1ª PEDRA DE LA  
RESIDÈNCIA**



**SON FORNÉS  
COMMEMORA EL  
30è ANIVERSARI**

**Sant Bartomeu ja és aquí**

## BREUS

**Empadronats per nacionalitats**

Empadronats a Montuïri, per nacionalitats a final de juliol de 2005:

Alemanya	99	Japó	1
Argèlia	2	Luxemburg	1
Argentina	14	Marroc	174
Àustria	1	Maurici	1
Bèlgica	1	Mèxic	1
Bolívia	7	Països Baixos	3
Bostwana	1	Perú	1
Brasil	3	Polònia	1
Bulgària	2	Portugal	2
Colòmbia	6	Regne Unit	7
Cuba	1	Romania	1
Dinamarca	1	Rp.Dominicana	1
EE UU	2	Suècia	4
Equador	1	Suïssa	4
Espanya	2.310	Turquia	18
Filipines	2	Txecoslovàquia	1
França	8	Uruguai	7
Grècia	1	Zaire	1
Itàlia	8	<b>TOTAL</b>	<b>2.785</b>

**Informe Econòmic de La Caixa en referència a Montuïri**

Població en atur	%	1'5
Nivell econòmic		7
Quota de mercat		8
Telèfons		1.157
Vehicles de motor		4.265
Activitats industrials		74
Activitats comercials majoristes		14
“ “ minoristes		45
“ restauració i bars		28

Cal dir que el nivell econòmic mitjà està en el 8



*Els nins i nines que enguany van a natació a la piscina municipal gaudeixen de debò. I a la vegada els seus monitors estan satisfets dels seus progressos.*

**El desdoblament, fins Algaida**

El bon ritme en què es duen a terme les obres del desdoblament de la carretera Palma-Manacor fa que el tram entre sa Síquia i Algaida ja pogués esser inaugurat el passat 27 de juliol. I s'espera que a finals d'any ho sigui fins a Montuïri.

**Solució al trànsit**

Segons manifestacions del director insular de carreteres està previst per al 2006 el començament de la millora de la carretera que uneix Montuïri amb Sant Joan i Sineu, des de la carretera de Manacor sense entrar en el nucli urbà de Montuïri.

**Nou llibre de Joan Miralles**

Acaba d'esser publicat el llibre *Francesc de Borja Moll i la llengua literària*, del nostre col·laborador Joan Miralles i Monserrat, amb pròleg de Gabriel Janer Manilla. Una coedició entre la UIB i l'Abadia de Monserrat. L'autor té previst la presentació d'aquest nou volum a Montuïri dins el proper setembre.

Aquesta revista ha rebut el suport del



**GOVERN DE LES ILLES BALEARS**

Conselleria d'Educació i Cultura  
Direcció General de Política Lingüística

## ES GRAONS

**Gaubança**

La resposta unànime que va donar tot el poble a la decisió de la construcció de la residència per a persones majors assistides es féu palesa el dia de la col·locació de la primera pedra del futur edifici. Els 130 majors que s'hi feren presents patentitzaren els desitjos de poder-ne fer ús, amb gaubança, si ve el cas.

**Insensatesa**

Els comentaris negatius referents a la cancel·lació del torneig de futbol d'estiu se sentiren per tot el poble, particularment quan se sabé que fou degut a bregues, ja en el primer dia, entre jugadors i àrbitres, fins arribar a les mans. I això que eren partits amistosos, però d'amistat... sols el nom. Una insensatesa.

**BONA  
PAU  
Montuïri**

**Director:** Onofre Arbona Miralles

**Redactors i col·laboradors:**

Joan Miralles i Monserrat, Catalina Sastre Pericàs, Guillem Mas Miralles, Miquel Martorell Arbona, Antoni Mateu Socias, Melcior Nicolau Jaume, Catalina Barceló Mayol, Josep Oliver Verd, Rafel Pons Mairata, Felip Munar i Munar, Gabriel Camps Ferrer, Miquel Mascaró Crespi, Lluís Servera Sitjar, Miquel Llabrés Jaume, Pau Servera Garau, M<sup>a</sup> Antònia Rigo Gallard, Isabel Mayol Manera i Catalina Verger Ferrer.

**Administració:** Martí Ferrer Sampol

C/ Es Pujol, 5 - 07230 Montuïri - Tlf. 64 66 93

**Imprimeix:** Tirrena, S.A. Manacor

**Depòsit legal:** PM 133 - 1958

**Nota:** Les opinions aparegudes en els articles firmats, sols són atribuïbles als seus autors.

**Correu electrònic:** oabonapau@terra.es

## Son Fornés: als 30 anys de l'inici de les excavacions Gratant dins la nostra història

La commemoració del 30è aniversari del començament de les excavacions a Son Fornés s'ha celebrat aquest passat juliol. I en conseqüència del descobriment de l'inici de vida humana dins el nostre terme, esdeveniment ocorregut fa aproximadament 3000 anys si tenim en compte que el primer poblat de Son Fornés se situa entorn al segle IX aC.

És de summa importància que la gent del nostre poble prengui consciència del significat d'aquesta conjuntura pel que fa al nostre passat històric. Encara estam lluny de conèixer episodis i dades que enllacin els nostres dies amb aquells prehistòrics que ara comencem a destriar, gràcies a les investigacions i troballes dels esforços arqueològics posades de manifest al llarg de les deu campanyes d'excavacions dutes a terme a Son Fornés en el decurs d'aquests trenta anys.

A més, en els habitatges on vivien han aparegut eines molt diverses, abundant material de ceràmica, estrils per fer menjar, recipients per a l'aigua, diferents obradors, magatzems, àmfores, vaixelles normals i de luxe, olles, tasses, tassons, foganyes, forns... dependències per a cereals, molins, pesos, eines de ferro... fins i tot restes de criatures humanes joves i d'edat enterrades allà mateix... Fins que a partir del començament de la nostra era, poc a poc i per diferents causes el poblat de Son Fornés es va anar abandonant i gairebé ja no s'hi troben rastres de vida pertanyents als segles VI o VII. I possiblement no molts d'anys

després, el 700 –el centenari del qual vam commemorar fa poc–, l'actual nucli urbà de Montuïri començava a prendre caràcter i fesomia pròpia i... fins arribar als nostres dies.

Els resultats d'aquests 30 anys d'excavacions, encara que interromputs per diverses causes, ha estat objecte de diferents interpretacions, si bé des de l'1 de juny de 2001 qualsevol pot comprovar i obtenir informació d'aquella època prehistòrica mitjançant les deixalles dipositades i restaurades, les quals ara constitueixen el *Museu Arqueològic de Son Fornés*, instal·lat, com és de domini públic, a les sales i compartiments de l'antic molí fariner den Fraret, descobriments i troballes arqueològiques molt valuoses, ara ja molt prestigiosos a nivell estatal i internacional.

I encara manca molt per fer, sobretot a partir d'aquests dies que amb la rehabilitació de les cases de la possessió de Son Fornés –ja propietat del municipi– es podran elaborar noves campanyes entre les que no es descarta la instal·lació d'un centre educatiu i taller on es podria esbrinar i recompondre a la mesura de les escaients possibilitats, la vida i el desenvolupament dels més primitius habitants de la nostra contrada. Tot un futur amb uns engrescadors projectes reveladors de la nostra història, represa seriosament fa 30 anys.

O. ARBONA



L'arqueòleg, Dr. Lull, féu la presentació de la campanya commemorativa del 30è aniversari de Son Fornés

## DOS DITS DE SENY

### IMPACIÈNCIA

*Ja ho sabem: la impaciència és la manca de paciència. Hi ha persones que es caracteritzen vivint constantment en aquesta situació, o sia en un estat d'ansietat, en un continu desig de desassossec, de manca de tranquil·litat, amb una incessant idea del termini que separa el moment present d'aquell que s'ha de dur a terme un fet que es desitja o s'espera. I les persones subjectes a aquest estat viuen en persistent impaciència. Allò que entreveuen que es realitzarà prest o tard, les preocupa extraordinàriament, li concedeixen una importància excessiva i quan s'ha duit a terme, per exemple, una primera fase, ja desitgen la segona, i ben prest la tercera, i així successivament. Per poc que aquesta circumstància d'impaciència s'aguditz, s'haurà de posar fre a aquesta situació; com per exemple programar el temps lliure, concentrar-se profundament en el treball, un control cerebral... i altres mesures, si bé amb certa discreció i maneres adequades.*

*Convé tenir present que els impacients esperen constantment de qualcú o de qualche cosa una espècie de satisfacció excessivament desitjada. De totes maneres convé anar alerta que no es posin nerviosos, que cavil·lin bé; no anar-los massa en contra. Ara bé, a la impaciència se li ha d'oposar la paciència raonada, metòdica i a poc a poc, i anar alerta que els impacients no facin acabar la paciència als pacients. Pensem el que té paciència, sap esperar i suportar els mals amb fortitud, sense plànyer-se'n; en canvi el qui és impacient, per poc a cosa es desespera i viu a l'expectativa d'un fracàs que arribarà o no arribarà.*

SALOMÓ

## El dia 30 d'agost de 1905

El 30 d'agost de 1905 va succeir un fet singular. Un eclipsi total de sol es va poder contemplar des de Mallorca de forma privilegiada. Ens hem assabentat del tema gràcies a l'anunci de les properes jornades de Commemoració i Estudi "1905-Eclipsi Solar-2005" que tendran lloc els dies 9 i 10 de setembre de 2005 al Campus de la UIB, Casa de l'Església, Museu de Mallorca i Castell de Bellver. L'eclipsi solar és la dissimulació, l'encobriment o l'ocultació que provoca la lluna al intercalar-se entre el sol i la terra. És total quan el perfil del sol és ocupat de forma completa. Tal com indica el tríptic de les Jornades l'eclipsi de 1905 va ser molt important: "Un gran nombre de científics europeus vingueren a l'illa per fer observacions i mesures durant la conjunció. L'esdeveniment va col·locar Mallorca en el panorama científic mundial i va tenir una gran repercussió econòmica, social i turística- es varen noliejar vaixells des de Barcelona i Itàlia perquè uns turistes pioners vinguessin a l'illa i poguessin ser testimonis del succés- que queda reflectida en la premsa mallorquina, espanyola i europea de l'època".

Ens demanam com ho perceberen

els habitants de Montuïri? Hi ha qualche anècdota? Hi ha algun testimoni transmès oralment?

Si aturam la nostra atenció vers el mot "eclipsi" observam, d'una banda, com el Diccionari Coromines ens indica que ve del grec i significa "deserció o ocultació". D'altra banda, el Diccionari Alcover-Moll defineix el terme com: "Ofuscació del sol per la interposició de la lluna entre el sol i la terra". I ens ofereix els textos literaris on apareix. És molt interessant i emotiu comprovar com ho podem descobrir entre dues perles de la nostra literatura. Així ja Ramon Llull ho empra al "Llibre d'Amic e Amat": "Eclipse fo en lo cel e tenebres en la terra" (206) i Miquel Costa i Llobera a les "Horacianes" en parla al poema "A Virgili" del qual en reproduïm un fragment:

*"Oh suavíssim, immortal poeta!  
Meitat de la meva ànima et diria,  
com un jorn et digué l'amic Horaci,  
si tant gosava qui de lluny t'adora  
Qui no t'estima si et coneix?..."*

*No en va l'oracle sibel·lí digueres  
a l'imperi romà, donant-li l'anunci  
d'un naixement meravellós. L'aurora  
d'un orde de segles descobrires  
des del cim de ton geni, i va nimbar-te  
un tendre raig de claror futura.*



Posta de sol des de Montuïri

**Per això fou que dins el gran eclipsi del món gentil, tu sol ja romangueres tot lluminós; i sols pogué la fosca transfigurar-te, per servir de guia al vident d'altres mons Dant Alighieri. Per això arreu les canviants centúries t'adoren al passar, i tu fas sempre de guia i confident al cor poètic que és capaç de sentir-te i pelegrina per camins de dolor o d'esperança...**

Les "Horacianes" foren publicades l'any 1906. Va ressonar tant el mot eclipsi l'any anterior que arribà a l'obra del poeta?. Seria interessant investigar si Costa i Llobera va deixar escrit algun comentari sobre el tema.

El llibre segueix el model grec i llatí. El poeta va dir que "convé demostrar que la nostra llengua serveix per tot, si la volem enaltir com idioma literari". Ho va aconseguir de tal manera que ha quedat com obra mestra i la nostra llengua ja no té res a envejar a cap altra. És meravellosa en els seus registres populars i ho és en els seus perfils cultes.

La poesia ha estat molt sensible a tot l'inspirat pel firmament estrellat. Lluna i sol són paraules que han cobert el ventall dels poemes infinitat de vegades. Les explicacions físiques i les poètiques no estan tan allunyades com sembla. La matèria i alguns fenòmens naturals també avancen per "atracció", "afinitat" o "acord". L'atzar o la casualitat topen amb l'harmonia. Un poeta relacionarà el moviment dels astres amb "l'amor". L'exemple més universal és el vers final de la "Divina Comèdia" que canta "l'amor que mou el sol i les altres estrelles".

LLUÍS SERVERA SITJAR

**TOLDOS**  
**Hnos. MIRALLES**

- Toldos • Capotes
- Falsos sòtils
- Sòtils de policarbonat

C/. S. Rafel, 84 • Telf.: 971 24 59 09 • Fax 971 24 63 19  
Telf. mòbil: 907 11 12 01 • 07008 Palma de Mallorca

REMEMORACIÓ DE JOAN ALCOVER (Palma 1854-1926) - II

## Llengua funcional; llengua constitutiva

El dia en què podrem precisar dades sobre la personalitat del poeta Joan Alcover ha arribat. Prometèrem fer-ho en la col·laboració anterior en aquesta mateixa secció de la revista **Bona Pau**. Avui podem complir la paraula donada als nostres lectors.

Alcover és un gran poeta elegíac, escrigué excel·lents elegies. Elegia és un poema trist o planyívol, especialment amb motiu de la mort d'una persona estimada. També pot dedicar-se a la descripció d'altres desgràcies o pèrdues personals o col·lectives, però descrites en un to líric.

Alcover tenia més que motius suficients per esser elegíac, concretament en tenia quatre, de motius. Tots els pares del món consideraran que quatre són més que molts. El poeta es casà amb primeres núpcies amb Rosa Pujol i d'aquest primer matrimoni nasqueren tres fills: Pere, Teresa i Gaetà. Rosa Pujol morí el 1887. El 1891 don Joan es tornà casar amb Maria de Haro i Rosselló, d'Alaró, que li donà dos fills: Maria i Pau. El 1901 morí Teresa; el 1905, Pere. Més tard, el 1919, moriren, quasi al mateix dia, Maria i Gaetà. Només li sobreviuria el darrer, Pau.

Però Alcover escrigué poemes no elegíacs. Més, escrigué prosa. Prosa retòrica, crítica, epistolar, conferències i parlaments. Per arradonar-ho tot, don Joan fou un conversador admirable.

Miquel Ferrà, també poeta, ens diu que don Antoni Maura el proclamava *el primer orador d'Espanya*. Era un gran orador, en efecte, d'una eloqüència valenta i correctíssima, resplendent de bon gust. Respecte d'altres escrits en prosa, altra vegada el poeta Ferrà ens adverteix: *Si el seus judicis en art, en literatura, en política, expressats en frases tallants, d'una magnífica precisió -llegiu el seus admirables escrits en prosa-*,

*el seu consell no tenia preu i tots ens beneficiàvem.*

Hem llegit els escrits en prosa alcoverians i d'ells, precisament, n'hem tret les commemoracions aparegudes en el treball anterior sobre **La Balanguera** i en aquest actual sobre llengua funcional o constitutiva.

Llengua funcional, perquè em serveix per entendre i fer-me entendre. Si la llengua només és funcional, instrumental, no tindrè inconvenient en canviar-la. Com que la llengua no em toca substancialment, tant som parlant rus com xinès. Però si la llengua, a més del servei pràctic abans esmentat, és constituent, formativa de l'essència (d'alguna cosa), ja no és el mateix parlar en rus quan un és xinès o parlar xinès quan un és rus. La llengua materna ens fa, genera, funda, forja, conforma, integra. La llengua materna ens fa més fills del nostre pare i mare, la llengua materna ens arrela. Per altra banda, sí que la personalitat originària, ja establerta, s'enriqueix, potencia, es fa polivalent amb les altres llengües que un pugui assolir.

Joan Alcover ho digué en un dis-



Joan Alcover  
A la seva joventut

курс a Palma de Mallorca amb motiu de les Fires i Festes, el 14 d'agost de 1903: *En efecte, senyors, Mallorca té una ànima i rebutjar la seva natural expressió és deixar-la morir. I deixar-la morir és renunciar a la seva existència com a poble. (...) La llengua no és un instrument que es deixa i es pren a voluntat, com qui tria la flauta o el cornetí per a sonar una melodia: és un orgue vivent de la personalitat humana i és impossible arrancar-se'l sense que el ser moral se debiliti i se dessagni.*

JOSEP OLIVER I VERD

*Casa*  
**SAMPOL**

ANTÒNIA VIDAL SAMPOL





**I-luminació decorativa**  
**Làmpades intempèrie**  
**Pantalles**  
**"Apliques"**  
**Regals**  
**Articles decoració**

Carrer Missió, 14 (Travessia Oms) Tlf. 72 67 78 **Palma de Mallorca**

## LA IMATGE COMENTADA

Altres temps –ho deim en referència a la primera meitat del segle passat–, quan la circulació rodada pels carrers del nostre poble es reduïa sobretot al trànsit d'un o altre carro o bicicleta i rares vegades cotxes, els nins del poble solien jugar i de fet jugaven a qualsevol indret o cap de cantó o davant la mateixa casa d'un o altre i allà es reunien els nins més amics amb els quals compatien les mateixes preocupacions o fal·leres i així, entretinguts, les mares o pares podien estar tranquils mentre es dedicaven a altres quefers.

D'aquests tres infants de la foto que comentam podríem dir tot això i encara més. El del centre, en Gabriel Mayol Gomila (Matxó), qui el proper 21 d'aquest agost ja complirà 60 anys, era bon al·lot, espavilat, i amb altres qualitats que ja començaven a eixir. En canvi el nin de la dreta, en Joan Rigo Fullana que, com el Miquel, també vivia amb el seus pares a una casa del carrer de Dalt, igualment eixerit, al cap d'un parell d'anys amb el seus progenitors anà a viure a Veneçuela on encara hi deu esser. I la nina també vivia molt prop d'allà, és na Magdalena Bauçà Mayol, avui casada i amb fills, resident a Manacor. És na Magdalena de s'Adrogueria, aquella nina que ja de petita se la veia amb freqüència pels carrers i per la plaça, si bé en temps de la foto tenien l'adrogueria gairebé damunt el Pujol, a la casa que posteriorment va adquirir el qui fou batle, Gaspar de Meià. Però en Miquelet no amollava el cavallet de cartró i amb ell s'hi passava llarg temps, mentre no es va espenyar. Els tres eren amics i s'entretenien quals nins innocents sols desitjosos d'estar junts i... que no els molestassin.

Per cert que un dia mentre els nins jugaven, la mare d'en Bielet, na Catalina "Tec", va sentir com madò Bet (la mare de l'esposa d'en "Marquès") juntament amb na



**Na Magdalena, en Gabriel i en Joan, de nins, devers l'any 1947, jugaven per damunt el Pujol, aliens al que passava al seu entorn**

Coloma (la dona d'en Mateu "Confiter" i, per tant, cunyada d'en "Marquès") la cridaren absortes i un tant embadalides perquè veïes el seu espòs Miquel enfilat a la part més amunt del campanar, tan amunt que s'aguantava amb el parallamps per col·locar les lletres dels punts cardinals i la fletxa indicadora de la direcció del vent; ormejos que encara pot veure qui vulgui. Aquelles dues encara no havien destriat aquell personatge allà enfilat quan la cridaren des de la terrassa que tenen da-

rrera, des d'on ho podien veure molt bé. I ja ens podem imaginar l'esglai d'aquella jove esposa contemplant el seu marit en tan difícil i perillosa situació. Encara ara recorda el tremolor i calfred que l'assoliren. I quan en Miquel tornà a ca seva i na Catalina li comentà tot quan havia vist no s'ho podia ni creure essent que a ella li havia anat d'amagat perquè no passàs pena, tot sabent tan donada a esgarrifar-se com era i és na Catalina. I en Miquel, per conhortar-la i tranquil·litzar-la, li va explicar amb tota casa de detalls el perquè. Li digué que el rector Gori ho sabia i n'estava satisfet, que les despeses serien sufragades per un parell d'homes que prenien la fresca davant Can Pieres, entre ells el propietari, l'amo en "Rei" i altres. I qui havia fet de ferro o d'acer la fletxa indicadora de la direcció del vent i les lletres (N S E O) que assenyalen el quatre punts cardinals era el ferrer d'Alcoraia i que ell sols havia pujat allà per col·locar-ho; però no havia passat res. Així i tot aquella escena romangué i encara ara roman inalterable dins el record de na Catalina.

I aquells nins continuaren jugant per allà, per damunt el Pujol, com a bons amiguets, aliens al calfred que dies envant o dies enrere de tirar-se aquesta foto havia sofert la mare d'en Gabriel.

**O. ARBONA**

## S'ha dit que...

Ja no són sols els partits de l'oposició, sinó també molta gent del poble que acusa l'Ajuntament de no solucionar els problemes de circulació pel carrer Major i el des Pujol. Posen discs de prohibició d'aparcament i no els fan complir... i els vianants exposant la vida: Un cotxe aturat a un costat i mentrestant altre que passa, és un perill pel que va a peu. Per això un deia: "Si són capaços de fer-los complir en haver-hi processons o carreteres, per què no sempre?"

## BREUS

### Cangurs

L'Associació 0-3 anys i l'escoleta Molinet de Vent han elaborat un llistat de 7 jovenetes d'entre 17 i 20 anys dispostes a tenir cura dels nins petits durant els mesos d'estiu (dies feiners i/o caps de setmana i vespres, a preus mòdics). Informació a l'Ajuntament.

### Restauració de la Creu del Molinar

La Direcció Insular del Patrimoni Històric ha projectat restaurar i consolidar la Creu del Molinar i pedestal, que data del segle XVII, ja que pateix els efectes d'erosió i obscuriment irregular de la seva superfície.

### Demolició d'un xalet

A resultes d'una apel·lació, el jutjat nº 1 Palma ha ordenat la demolició d'un xalet a les rodalies de Ses Rotes, al qual l'Ajuntament de Montuïri li donà llicència d'obres a l'abril de 1999 per a ús agrícola i posteriorment esdevingut com d'habitatges. De no esbucar-se abans del setembre, el batle respondrà amb una multa de 600€ mensuals.

### XXXIII Torneig de sa Llum

40 equips de futbol base participaran enguany al XXXIII Torneig de sa Llum que s'inaugurarà el proper 7 d'agost a les 20'30h en Es Revolt.

Montuïri s'ha convertit en un poble de pas, però... de la ruta cicloturística que procedent de Porreres segueix cap a Pina.

Sense pensar-s'ho gens la presentadora de l'acte de col·locació de la primera pedra de la nova residència va transformar el nostre poble en ciutat. I ningú la va contradir.

A Palma dia 14 es va rebre una alarma de foc dins el terme de Montuïri. Al poc temps es va desplaçar fins aquí una avioneta i els bombers de l'112. Tot fou una falsa alarma.

Un que no sabia com obtenir permís per edificar un xalet a fora vila, dins el cafè rebé aquest consell: "Demana llicència per canviar sa teulada de sa caseta i després ja pots fer lo que vulguis; però ves alerta que no et passi com un altre!"

Encara se senten queixes d'alguns que volen impedir que el nou carrer que es vol obrir passi per dins propietats seves. I el poble, què diu?

Un cotxe va anar a parar dins la síquia del Camí Pelut, però ben prest va rebre auxili i el conductor sols va sofrir petites ferides.

Els immigrants a Montuïri, particularment els procedents del Marroc i dels països sud-americans, estan contents de tenir una cabina de telèfons per a ells a un local del carrer del Pujol.

Molta gent gran participa en els cursos de natació d'estiu i és d'alabar que no estiguin empegueïts d'aprendre'n essent majors. Se'ls veu amb molta il·lusió.

Des que estam en ple estiu els vespres no cessen els de lladrucs de cans, sobretot a les foranies del poble... Fins aquí han arribat queixes.

Encara no havíem començat juliol quan per certs indrets del poble ja se sentia el tocar d'alguns flabiols, i això ja donava la sensació de festa.

En el moment en què un cotxe avançava a una dona que anava pel carrer Major, aquesta sentí un fort re-



nou com el d'una explosió. Ella s'assustà. El conductor s'aturà i li digué: "Senyora: ha tengut molta sort". Una de les lloses del paviment del carrer amb el pas del vehicle fou violentment impulsada contra la paret i havia passat a manco d'un pam de la vianant, tan prop i amb tant de renou que féu tremolar aquella persona. Era na Maria Roscar.

EN XERRIM

Bar  
Restaurant

Ca'n  
**Xorri**

**Menú diari: 7€**

**Menjar a la carta**

**Berenars variats**

Carrer Major, 2  
Tel. 971 644 133  
07230 Montuïri

# Sant Bartomeu, 2005

Programa de les festes patronals

## Dilluns, 1

XI setmana fotogràfica (de l'1 al 7 d'agost)

## Divendres, 5

A les 22, a Plaça: Cinema a la fresca.

A les 24, en Es Revolt: *Gran nit de festa*.

## Dissabte, 6

A les 22, a Plaça: Cinema a la fresca.

## Diumenge, 7

A les 20'30, al Revolt: Inauguració del XXXIII Torneig de Sa Llum.

A les 22: Partit inaugural.

## Divendres, 12

A les 22, a Plaça: Cinema a la fresca.

## Dissabte, 13

A les 22, a Plaça: Cinema a la fresca.

## Diumenge, 14

A les 21'30, a l'Ajuntament: Presentació de les bases del I Concurs de Cuina de Caça.

A les 22, a Plaça: Ball de bot amb el grup *Herbes Dolces*.

## Dilluns, 15

Al matí: *Mercat*.

A les 19: Sortida dels *Cossiers*.

A les 21'30: Missa a la Mare de Déu Assumpta.

A continuació: Pregó de festes a càrrec de Miquel Verd Canyelles. Tot seguit: Lliurament dels Premis del XIV Concurs de Conte Curt Antoni Gomila-St.Bartomeu 2005. Finalment: Concert per la Banda de Música.

## Dimarts, 16

A les 22, a Plaça: Competició *Play Station*.

## Dimecres, 17

A les 17, en Es Dau:

*Festa infantil i de l'escuma.*

A les 18, al carrer d'Es Pujol: Cursa de Carretons.

A les 23'30, a Plaça: *Nit de Karaoke i Gran Festa*.

## Dijous, 18

A les 20, a Plaça: Exhibició de *Hot Cycling*.

A les 21'30 a Plaça: *Gran Tremponada*.

A les 22'30, a Plaça: *Bingo*.

## Divendres, 19

A les 22, a Plaça: Cinema a la fresca.

A les 23'30, a Plaça: *Gimcana alternativa nocturna*.

## Dissabte, 20

A les 15, al Revolt: *Campionat de Tennis*.

A les 16'30: Campionat de Balears de curses de *Super Motard*.

A les 19, al poliesportiu: *Torneig de bàsquet femení*.

A les 20, al molí de Can Nofre: Inauguració exposició de pintura d'Agustí Boyer.

A les 20'30, a l'Ajuntament: Inauguració exposició de pintures de Bernat Colomar.

A les 22, a Plaça: Obra teatral: *Noces d'argent*.

A les 0'30, a plaça: *Montucada*.

## Diumenge, 21

A les 6: *VI Diada de Caça*.

A les 17, a Sa Torre: *Tirada a la guàtlera*.

A les 18'30, al Revolt: *Torneig Bàsquet Infantil Femení*.

A les 22: Cloenda i entrega de premis.

A les 19, a l'església: Eucaristia homenatge a les



Persones Majors.

A les 19,30, a Plaça: *XXXIV Homenatge als majors de 80 anys i als matrimonis que enguany compleixen les Noces d'Or*.

A les 21'30, a l'aula de música: Inauguració exposició *Bombers sense fronteres*.

Al C/ Costa i Llobera, 3: Inauguració exposició pintura Toni Santandreu.

A la Rectoria: Inauguració exposició de l'Escola de Pintura.

A Ca na Jorònia Sampol: Inauguració exposició de pintures de Rosa M<sup>a</sup>. Cendra i de ceràmiques de Miquela Artigues.

A les 22, a Plaça: *Concert de la Banda de Música*.

## Dilluns, 22

Al matí: *Mercat*.

A les 11, a Plaça: Concurs de dibuix per a nins i nines.

A les 17, al Revolt: *Festa de la piscina*.

A les 22, a Plaça: Actuació del grup musical *Jazz'tà Big Band*.

## Dimarts, 23

A les 10 i a les 16, al museu de Son Fornés: *Jornada de portes obertes*.

A les 19, a Plaça: Sortida dels *Cossiers i Dimoni*.

A les 19'15, a l'església: *Completes*.

A les 23, a Plaça: *Revetla i concert de la Banda de Música*.

A les 0'30, al Dau: *Focs artificials*.

A la 1, al Dau: Gran Berbena (Conjunts: *Quartet Honey, Orquestra Cascall i Escuela de Calor*).

## Dimecres, 24

A les 9: Albada al so de xeremies.

A les 10: Sortida de *Cossiers i Dimoni*.

A les 11'30: Solemne Eucaristia en honor a Sant Bartomeu. Presidirà el P. Pere Riera; cantarà la Coral *Mont-Lliri* i els *Cossiers* ballaran l'Oferta.

A les 13, a l'Ajuntament: Recepció per a tot el poble.

A les 17, en Es Revolt: Futbol III divisió, Trofeu St. Bartomeu: Montuïri-Manacor.

A les 22, a Plaça: Concert de la Banda de Música.

A les 24, al Dau: Gran Berbena (Conjunts: *Piscis, Tumbet de Solfa i Art Acústic Band*).

## Dijous, 25

A les 11'30, a Plaça: Corregudes de cintes, joies, estirar corda, rompre olles, etc.

A les 6: Curses de bicicletes.

A les 22, a Plaça: Lliurament dels premis de l'*XI Setmana fotogràfica*.

A les 22'30, a Plaça: Teatre (*Els Joves de Montuïri de fa 30 anys* presentaran *L'Amo de Son Magraner*, de Pere Capellà).

A l'acabament: *Traca final*.

**Molts d'anys!**





Les cases de la possessió de Son Fornés en l'actualitat



Aquest estiu la 3<sup>a</sup> Edat també ha après i practicat la natació



Representants de l'Ajuntament assistiren a la inspecció tècnica de ciclomotors en el Punt Verd



La Consellera de Presidència, Rosa Puig, va col·locar la 1<sup>a</sup> pedra de la nova residència

### Inspecció de vehicles

Dia 6 al Punt Verd un bon grapat de ciclomotors –no tots els que hi haguessin pogut anar– passaren la inspecció tècnica corresponent.

### 30è aniversari de Son Fornés

Dia 7 a la sala d'actes de l'Ajuntament es féu la presentació oficial de la campanya corresponent al 30è aniversari de l'inici de les excavacions de Son Fornés. Parlaren alguns arqueòlegs entre els que cal destacar l'iniciador i director de les excavacions, el Dr. Vicenç Lull. Com també la directora del museu, Cristina Rihuete i Marc Ferré i Albert

Forés. Posteriorment, dia 16 se celebrà una jornada de portes obertes a les excavacions de Son Fornés. I dia 23 els Arqueòlegs i Amics de Son Fornés compartiren un berenar fi de campanya d'excavacions.

### La nova residència

#### Col·locació de la 1<sup>a</sup> pedra

Dia 12, com es pot veure amb més detall a les pàgines 16 i 17, es va col·locar la 1<sup>a</sup> pedra de la que serà residència per a persones majors assistides. Hi foren presents molts d'homes i dones de Tercera Edat de Montuïri i la Consellera de Presidència i Sanitat, Rosa Puig, presidí l'esdeveniment.

### Xerrada del PSM

Dia 16 a la sala de plens de l'Ajuntament, Gabriel Vicens, Secretari General del PSM, va oferir una xerrada sobre *La positura del PSM davant l'Estatut*, conferència emmarcada dins la campanya "Un nou Estatut per a un país nou". D'aquesta manera els nacionalistes donaven a conèixer la seva actitud i idees davant l'imminent reforma.

### Futbol Plaça

Dia 20 horabaixa a plaça hi hagué una exhibició de futbol plaça organitzat per la Caixa Rural Balears, per a nins i nines de 8 a 16 anys.

### Concurs Conte Curt

Els membres del jurat, dia 23 de juliol es varen fer càrrec dels 72 originals presentats a la convocatòria d'enguany, el XIV Concurs de Conte Curt Antoni Gomila-Sant Bartomeu, 2005, el veredict del qual es farà públic la nit del proper 15 d'agost.

**BONA PAU**

Amb motiu de les festes de Sant Bartomeu desitja a tots els seus lectors  
**MOLTS D'ANYS**

## Damià Vaquer i Sebastiana Verger

Mentre ell és afeccionat a la mecànica dels rellotges a ella li hagués agradat esser brodadora

*Seguint una línia on es procura transcriure les opinions i els testimonis de la gent senzilla del carrer, la gent corrent que forma una part important del sentir del nostre poble, continuam en la tasca de treure del seu anonimats un de tants de matrimonis de Montuiri.*

*Es tracta de Damià Vaquer Tous i Sebastiana Verger Gomila. Els agafam de sorpresa i lamenten no poder dir-nos –segons ells– res interessant. Això ens diuen. El qui escriu opina que precisament les persones anònimes, les que passen desapercebudes, són moltes vegades les més interessants i les que aporten les opinions més encertades, els comentaris més ajustats i les experiències més sòlides.*

*En Damià nasqué a Montuiri el 7 de març de 1923; foren tres germans: Damià, Baltasar i Pep. Na Sebastiana també va néixer a Montuiri l'any 1925. Tingué una altra germana més jove: na Margalida. Els germans i germana dels dos han passat ja a millor vida. La parella es casà el 28 d'agost de 1952. El matrimoni té un fill: Vicenç, i un nét:*



*Damià.*

*La primera feina a què es dediquen els dos fou el camp. Cosa normal i corrent en un poble com el nostre, si bé na Sebastiana alternava ja de molt jove aquesta feina despatxant els clients a la botiga de la seva tia, a la plaça de les Tres Creus. Va estar servint el públic durant 55 anys. Si no ha batut un record de servei li ha fet ben envant.*

*Quan els preguntam per les aficions que tenien de joves ens diu na Sebastiana:*

*– La meva afecció, el que més m'agradava era el cinema. Aquells*

*diumenges horabaixa davant la pantalla sempre els he tingut presents. Hi havia també una altra ocupació que m'agradava en extrem: brodar. Però no podia dedicar-m'hi; les feines que tenia no m'ho permetien.*

*Demanam a en Damià també per la seva professió i els seus hobbies.*

*– Mira –ens diu–, en certa manera les dues coses van lligades. Com saps, jo era caminer. He treballat a Obres Públiques durant 39 anys. Però tenia també una afecció, més bé una dèria, una*

*obsessió: m'agradava molt i m'agrada tot el que està relacionat amb la mecànica, especialment amb el mecanisme dels rellotges. Fins i tot vaig anar a Palma un cert temps per aprendre la tècnica de rellotger. De dia treballava a Obres Públiques, els vespres em dedicava a arreglar rellotges.*

**– On feres el servei militar?**

*– A la Marina –ens diu.*

**– On estaves destinat?**

*– Gairebé sempre –contesta– vaig anar embarcat. Primerament amb el destructor "Ciscar". Després amb el creuer "Navarra" i finalment amb un guardacostes. En tots ells feia de cuiner.*

**– Com és natural coneixeràs bastants ciutats amb port de mar?**

*– En efecte. Però les que més freqüentàvem eren El Ferrol, Vigo i Marín. Vaig servir durant quatre anys.*

**– Et trobares en alguna situació de risc o perill seriós?**

*– Poques vegades. Sí, record, que en certa ocasió estiguérem de quatre a cinc dies en front del port d'El Ferrol sense poder entrar-hi degut a una gran tempesta. Capejàvem el temporal molt prop de l'entrada. Començaven a faltar-nos provisions i beviem aigua condensada.*

**Tiberi**

**Menjars cuinats i càtering**

**Oferim qualitat i confiança**

C/ Andrea Doria, 46  
07014 Palma  
Tel. 971 733 062  
Mòbil. 676 40 63 86

Servei exclusiu de **càtering** per a noces i banquets

**Cases** de Els Calderers (Sant Joan), Son Maixella (Valldemossa), Comasema (Orient)

**Buffets** per endur-se'n per a celebracions familiars, comunions i aniversaris

**Servei a empreses**, presentacions, convencions, esdeveniments i dinars d'empresa

**Menús a mida**, servei de cambres i cuiners

**Menjars preparats** per endur-se'n

**Transport** i servei a domicili

**Menú diari** al Restaurant LLAR DE LA JOVENTUT-  
CONSELL DE MALLORCA, (C/ General Riera, 111 de Palma)  
Tel. 971 17 37 77

## En Damià serví a la Marina embarcat durant quatre anys en diferents vaixells.

## Na Sebastiana despatxà a la botiga de la seva tia per espai de 55 anys

– Un moment: A què deis o es diu aigua condensada?

– Era aigua de la mar que destil·lavem i transformàvem en potable dins el mateix vaixell, mitjançant les tècniques i instal·lacions adequades.

– Era com la que bevem, de pluja?

– No era igual; però es podia beure.

*Ens dirigim a Sebastiana.*

– Tots sabem el moviment de màquines i terres que hi ha a la carretera de Palma-Manacor. Aquest desdoblament inclús ha afectat l'entrada de la cova devora el restaurant de Cas Carboner. Tu saps una petita història del tram que afecta la zona del Pou de sa Cova. És un petit relat, però forma

part de la història del nostre país.

– No sé si té importància o no –contesta–, però et diré el que sé: un padrí de la meua mare contava que havia ajudat a un tal Meleneu a fer una síquia fonda des de prop del camí Pelut fins passat Sa Sort Nova, per treure l'aigua de les Son Amoianes. Abans sortia per la part del Pou des Dau. El padrí deia que havien d'enfondir més, però el batle es resistia al·legant que ja havien picat massa. Des de l'antiga i estreta finca de ca ses Mascarones fins devora el Pou de sa Cova hi féu un pont de volta, de pedra, molt ben fet. Per damunt ell hi passen totes les persones i vehicles que van als Son Muts, Son Palou, Alcoraia o també al camí de Porreres. És de desitjar que les màquines no l'espinyin.

*Es retura uns moments i continua.*

– Per cert, el meu cunyat Pep Carrió ens deia que obrint una síquia en el carrer d'Emili Pou, el temps que era batle l'amo en Gaspar de Meià, trobaren un marge que era la part d'un torrent per on –com he dit abans– hi sortia l'aigua de Son Amoiana, que quilòmetres més endavant desembocava al torrent gros.

*Borrosos fets. Petits relats perduts dins el temps quasi oblidats, però que formen part de la història local. La confirmació que les Son Amoianes devia ser un aiguamoll, com era fa anys el Pla de Sant Jordi.*

– Més records de quan eres nina?

– M'ho passava beníssim amb les

*(Continua a la pàgina següent)*



Plaça d'Espanya, 56 - Tel. 971 120 064 - Fax 971 120 426  
C/. Ciutat, 12 - Tel. 971 120 021 - Fax 971 662 043  
07620 Lluçmajor - Mallorca (Balears)

C/. Historiador Talladas, 2 A - Tel. 971 652 637 - 07630 Campos (Mallorca)  
cem@cemllucmajor.com - www.cemllucmajor.com

- |  |  |   |   |
|--|--|---|---|
| <ul style="list-style-type: none"> <li>• Alergologia</li> <li>• Anàlisi clínics</li> <li>• Aparell digestiu</li> <li>• Assistència domiciliària</li> <li>• Cardiologia i aparell respiratori</li> <li>• Centre auditiu</li> <li>• Clínica dental:             <ul style="list-style-type: none"> <li>- Cirurgia màxilo-facial</li> <li>- Implantologia</li> <li>- Odontologia</li> <li>- Ortodòncia</li> </ul> </li> </ul> | <ul style="list-style-type: none"> <li>• Cirurgia general i laparoscòpica</li> <li>• Dermatologia</li> <li>• Ecografia</li> <li>• Endocrinologia</li> <li>• Fisioteràpia i rehabilitació</li> <li>• Ginecologia i obstetrícia</li> <li>• Igualatori mèdic</li> <li>• Infermeria</li> <li>• Medicina general</li> </ul> | <ul style="list-style-type: none"> <li>• Medicina estètica</li> <li>• Nutrició i dietètica</li> <li>• Oftalmologia</li> <li>• Ortopèdia Gamundi</li> <li>• Otorrinolaringologia</li> <li>• Pediatría</li> <li>• Podologia</li> <li>• Psicologia</li> <li>• Psiquiatria</li> </ul> | <ul style="list-style-type: none"> <li>• Radiologia             <ul style="list-style-type: none"> <li>- Mamografia</li> <li>- Ortopantomografia bucal</li> <li>- Radiologia general</li> <li>- Telerradiografia</li> </ul> </li> <li>• Rehabilitació (metge rehabilitador)</li> <li>• Teràpia de parella i sexologia</li> <li>• Tractament de la obesitat</li> <li>• Traumatologia i cirurgia ortopèdica</li> <li>• Urologia i andrologia</li> </ul> |
|--|--|---|---|

Làser - acupuntura, medicina ortomolecular, test de intolerància alimentària, depilació làser.  
Revisions mèdiques: Companyies d'assegurances de vida (Sa Nostra, La Caixa, Inter Partner).  
Reconeixements mèdics per a permisos de conduir i d'armes: Dr. Antonio Isern Oliver.

Tenim el plaer de comunicar als nostres clients les noves especialitats i serveis de recent incorporació:

Metge especialista en rehabilitació: Dra. Encarnación Sanfeliciano Gómez.

Llicenciada en psicologia: Lola Rodríguez Mayorals.

Diplomada en podologia: M<sup>o</sup> Cristina Fiol Ekman.

Urologia i andrologia: Dr. Marfín Santisteban González

Reconeixements mèdics per a permisos de conduir i d'armes: Dr. Antoni Isern Oliver

Mamografia, ecografia de mama, ecografia trans-rectal i trans-vaginal, cadera pediàtrica i eco-doppler vascular perifèric.

Assegurances: ADESLAS - AEGON - AGRUPACIÓ MUTUA - ALLIANZ - ASISA - AXA - PLANAS - D.K.V. - GROUPAMA - IMECO - LA BOREAL - LA ESTRELLA - L'ALIANÇA - MAPFRE - MEDIATC  
MUTUA GENERAL DE CATALUNYA - NOVOMÈDIC - SANITAS - SERSANET - VITALICIO SALUD - WINTERTHUR

Mutues d'accidents: ASEPEYO - CYCLOPS - FIMAC - FRATERNIDAD MUPRESA - FREMAP - IBERMUTUAMUR - INTERCOMARCAL - MAZ - MIDAT - MUTUA UNIVERSAL - MUTUA BALEAR

Companyies d'assegurances d'accidents: ALLIANZ - AXA - AURORA - IBÈRICA - AEGON - CASER - CAUDAL - FENIX - FIAT - LA ESTRELLA - MAPFRE - VITALICIO - PREVISIÓ BALEAR - WINTERTHUR - ZÜRICH

Horari de les 9'00 hores a les 21'00 hores.

(Ve de la pàgina anterior)

sessions de cinema a Ca n'Eloi i Can Sampol amb en "Xispita", en "Xarlot", "N'Harold", "La Pandilla", en "Tom Tyler"... Tenc també de més grandeta un record inesborrable del temps que amb altres alumnes anàrem a classe amb en Pere Capellà. És un fet molt important per a mi.

*Ara ens dirigim als dos.*

**- Heu viatjat molt fora de l'illa?**

- Sí -ens diu en Damià-, bastant. Coneixem Roma, Venècia i altres parts d'Itàlia; França, Alemanya, Suïssa, Holanda, Àustria...

**- Es pot dir que no heu estat aturats.**

- Haguéssim viatjat més si no ens ho hagués impedit això.

*Ens mostren unes crosses.*

*Havíem oblidat dir que na Sebastiana degut a unes operacions a un genoll se serveix per caminar d'uns gaiatos ortopèdics. En Damià també es dol de dificultats a les cames. Els anys no perdonen.*

**- En què passau el temps actualment?**

- Ho passam bastant bé -ens diu en Damià-, quasi cada dia sortim al camp amb el cotxe. Concretament a Son Miró on hi tenim una vivenda, un hortet, arbres... Ho cuidam amb molt poc esforç, com és natural. El qui s'ocupa de les terres és el nostre fill.

**- Diques, Sebastiana: quina part**

**del poble es la més interessant per a tu?**

- La part del Molinar, que va des del molí de Can Vermell fins a Sa Cova. És la part que més m'agrada, sense voler menysprear la resta del poble.

**- Damià: amb quins mestres anares a classe?**

- Vaig anar amb uns quants. Un d'ells excepcional: don Bartomeu Mir. Més tard vaig anar amb el vicari Munar uns quants d'anys: també era molt bon mestre.

**- On anàveu a jugar a la sortida de classe?**

- Dins certs carrers sempre hi havia al·lots que jugaven. Segons la temporada, a bolles, a rompes, a la tella, a la baldufa o al futbol amb una pilota de pedaç, però el lloc on més anàvem era dins "Sa Carnisseria" (on ara hi ha l'edifici de l'Ajuntament), al Dau, al carrer de Na Quintana i, sobretot, a Na Llarga, on hi jugàvem a futbol. Crec que encara no hi havia el camp d'Es Revolt.

*Es posa a riure quan afegeix:*

- Na Llarga feia un terraplè bastant alt a la part de Sa Bassa d'en Burriana (actual biblioteca) i des d'allà ens amollàvem patinant damunt una fulla de figuera de moro. Quin temps, aquells!

**- Algun grup cultural o d'altre tipus que admireu del poble?**

*Es miren i contesta en Damià.*

- Admiràvem el Patronat de Música, per la labor educativa, cultural i musical que desenvolupava. Fa poc ens digueren que s'havia dissolta aquesta entitat. Ho lamentàrem molt.

**- Quina expressió i tractament trobau la més adequada per dirigir-se a algú que no coneixeu o a la gent major?**

- Sens dubte -coincideixen els dos- el tractament de vos. No hi ha res més respectuós que aquesta expressió.

**- Hem passat amb rapidesa tocant una sèrie de temes sense profunditzar massa: què enyorau del passat?**

*Contesta na Sebastiana.*

- Aquells vespres d'estiu, quan amb els veïns sortíem els vespres a la fresca i estàvem conversant junts tranquil·lament deixant passar el temps sense pressa. Avui som esclaus dels programes "bassura" de la TV.

**- La darrera pregunta: Com veis el futur a nivell mundial?**

- Molt complicat i difícil -ens diu en Damià-.

*Na Sebastiana sense veure'l color de rosa, és més optimista quan ens diu:*

- Amb el pas del temps el seny s'imposarà damunt els problemes i conflictes que té la humanitat.

*El diàleg amb les persones majors enriqueix els nostres coneixements. Sempre treuen a llum fets o situacions del passat que per insignificants que sien ens ajuden a descobrir un món, una època, uns fets que poden ésser vitals per conèixer i saber com es desenvolupava la vida i com eren els nostres avantpassats en el seu temps.*

*No obstant aquesta coneixença si no ens la comuniquen els qui l'han viscuda, perquè en tinguem constància, pot quedar silenciada, pot desaparèixer sota l'empenta salvatge de les grans pales mecàniques, capaces d'enterrar en pocs moments part i anys de la història del nostre poble.*

**MIQUEL MARTORELL ARBONA**



**ShapeWorks™** DISTRIBUIDOR INDEPENDIENTE

El estudio de peso personalizado para unos rápidos resultados.

**José Manuel Rodríguez**

**NUTRICIÓN CONTROL DE PESO**

**CUIDADO PERSONAL**

**C/ Emili Pou 27 07230 Montuïri**

**Pide tu cita al tf: 669 84 26 30**

**E-mail : jmrt68@hotmail.com**

**Eres emprendedor, buscas algo mas que un sueldo.**

Visita [www.eurosalud.org](http://www.eurosalud.org) o llama al 902 550 252



# Rafel Pons Mairata

## Successor del seu tio Miquel, a s'Hostal

En Rafel Pons Mairata va néixer a Campanet dia 21 de juliol de 1973. Estudiar l' EGB al seu poble natal i el batxiller a Inca. La seva professió està relacionada amb l'hostaleria i restauració.

I com s'ha pogut comprovar a la nostra revista **Bona Pau**, la seva gran afició és dibuixar còmics i caricatures.

**- Quan i per què vingueres a fer feina a Montuïri ?**

- El meu pare acompanyava la meua mare a fer feina aquí i quan vaig tenir 17 anys vaig començar a venir els caps de setmana per ajudar-los. Així vaig seguir fins acabar el servei militar. A partir de llavors ja hi vaig fer feina de manera continuada.

**- Com és que t'has convertit amb el titular del negoci ?**

- A rel de la inesperada mort d'en Miquel, i després d'haver comprovat que no havia fet testament, les germanes es varen repartir l'herència i com que el lloc és d'en Ferrando i el negoci no tenia res que veure amb l'herència, una vegada haver-ho pensat i parlat amb la família vaig decidir posar-me en contacte amb el propietari i arribar un acord. Em va comentar que hi havia anat molta gent a demanar-ho, però em va donar la impressió que m'esperava.

**- Quanta gent feis feina aquí ?**

- Som 5 assegurats i 2 extres de cap de setmana.

**- Quin horari teniu?**

- Els dilluns tothom lliure, després feim jornada continuada de dematí o horabaixa. I a més un dia lliure a la setmana que cada empleat té de manera rotativa.

**- Quina diferència has notat entre ésser un cambrer o el propietari?**

- Que tens més mals de caps, fas manca feina de cambrer però tens altres trulls. Sempre pots pensar amb el negoci. Gràcies a Déu nosaltres hem recollit la feina que va fer en

Miquel per llançar aquest negoci, i hem seguit amb la seva manera de fer feina i amb la mateixa gent.

**- Quins menjars oferiu i quin és el pa amb oli que més es demana?**

- Només feim pa amb oli, de 2 llesques que és el mini, de 3 llesques el petit i de 4 llesques el gros. Hem feim de cuixot, formatge, pernil, tonyina, xoriç, salsitxó, llom embotxat, camaïot, sobrassada i anxoves. El pa amb oli més demanat és el variat que hi ha un poc de tot.

**- Quin és el secret del pa amb oli de S'Hostal?**

- No n'hi ha, pensau que jo a vegades me n'he duit a ca nostra formatge, cuixot i el pa i no té el mateix gust. Ara bé utilitzam cuixots extrems, oli mallorquí, pa dels forns de Montuïri, tomàtigs de ramallet quan és la temporada, nosaltres tallam els embotits i també llescam el pa.

**- Per què creus que els vostres pa amb oli són coneguts arreu de tota Mallorca?**

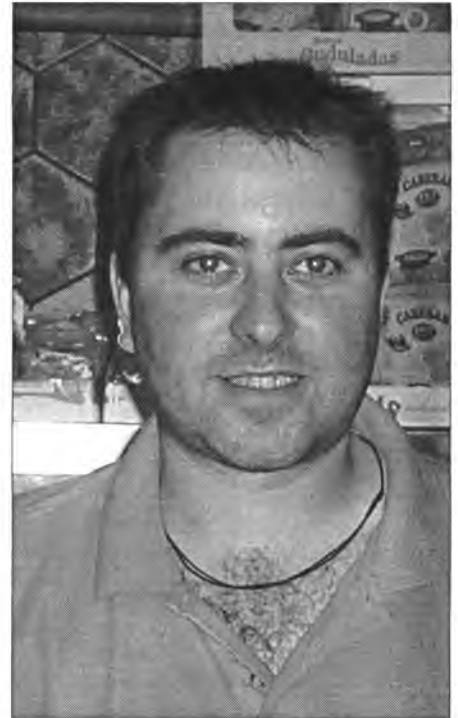
- La fama de S'Hostal no crec que l'hagi feta el pa amb oli, sinó el de ser un lloc estratègic, ben situat i que ve bé aturar-s'hi. Fa 20 anys anar a menjar pa amb oli no era molt normal, la gent ho solia menjar a casa seva i quan sortia anaven a sopar d'altres coses, avui en dia hi hagué un canvi i si que la gent ve a menjar pa amb oli perquè està de moda.

**- Quin tipus de clientela teniu ?**

- La gent de Montuïri ho veu més com un bar, en canvi el externs com un restaurant. El tipus de clients solen canviar al llarg del dia: els matins és més per cafès i berenars i gent del poble, el migdia (a l'hivern ve genteta a dinar) però quan hi ha molta gent és el vespre, hora de sopar, i sobretot els caps de setmana.

**- Recordes alguna dia en especial que hi hagi hagut un desbordament de feina?**

- Un dia no; 20 o 30 dies, no hi ha



dates en clau; però per exemple dia 15 d'agost, per la fira... aquests dies ja t'ho veus venir i estàs preparat; el pitjor són aquests dies que no t'ho esperes i t'agafen desprevingut.

**- Amb els anys que fa que ets per S'Hostal hi deu haver alguna anècdota que contar?**

- Vaig donar per equivocació un "xupito" de vinagre en lloc de conyac a un home que justament s'ho va beure d'un glop, i per cert no ha tornat.

**- Què penses de la vida social de Montuïri?**

- Per jo un 10 i així com han respost amb el trull de S'Hostal molt bé, pareix que no ha estat tancat mai. No tenc res que dir de Campanet però aquí estic beníssim i a més ja m'hi he empadonat.

**- Que milloraries del "teu" nou poble?**

- El accessos per treure el trànsit del poble; el carrer de Palma és un desastre si et trobes un tractor o un altre vehicle no pots passar.

**- Vols afegir alguna cosa més?**

- Que estic molt agraït a la gent del poble i externa, perquè després d'haver estat tancat passava pena de com envestiria.

BEL MAYOL I MANERA  
MARIA ANTÒNIA RIGO

## Mateu Ginard Sampol, cap de l'oposició

Examina els dos anys de legislatura des del punt de vista del seu partit

*El cap de l'oposició en el consistori montuïrer, en Mateu Ginard Sampol, del PSM, és molt conegut, perquè actualment és el membre del seu partit amb més temps d'antiguitat dins l'ajuntament. Si el mes passat reflectirem l'opinió al batle, ara és a ell a qui demanem l'opinió del mateix període de l'actual legislatura.*



**– De les actuacions de l'equip de govern dels dos darrers anys d'aquesta legislatura, quines consideres més encertades?**

– D'entrada la decisió més encertada va ser aportar el solar per a la construcció d'una residència assistencial per a majors. És veritat que aportarà llocs de feina al municipi i en principi hi haurà d'haver reserva de places per la gent del poble, aquests dos factors tots sols ja són positius i segur que en trobaríem d'altres. Volem recordar que només han estat agraciats amb aquesta inversió municipis afins al PP i aquesta manera de fer les coses no garanteix la igualtat també volem ésser prudents i deixar per més endavant la valoració sobre el què suposarà una residència de gestió privada i no pública, i hauré de veure quins preus hi haurà, si seran accessibles per la majoria de gent del poble. Ens va sorprendre que a la col·locació de la primera pedra no parlassin gens d'aquestes qüestions i, per cert, els membres de l'oposició municipal no vàrem ésser convidats, ni tan sols avisats, a participar-hi. També sabem que hi va haver associacions marginades.

**– I les més desencertades o inoportunes?**

– Hi ha dues actuacions que il·lustren molt bé la manera de fer de la majoria municipal que ja és heretada dels anteriors grups de govern: La pri-

mera és la proposta que presentaren d'una manera precipitada i poc madura com a resposta a la convocatòria també ultra ràpida de la conselleria de Turisme per finançar projectes de desestacionalització turística. És el que el batle anomena macro projecte del Molinar que no costarà res a l'ajuntament però al conjunt de ciutadans sí. Pensam, la gent del PSM, que si volíem millorar l'oferta de Montuïri en relació al patrimoni Històric-Artístic hagués estat molt més positiu invertir aquests 1.673.000 euros directament a la finca pública de son Fornés, tant per millorar les cases com per adreçar la finca; en definitiva per arrencar amb decisió la proposta que es fa des del museu de son Fornés i l'equip d'excavació. Però si el que volíem en canvi era una sala d'usos múltiples (exposicions, teatre, conferències, etc.) no entenem com no agafaren el projecte d'en Jaume Mayol, presentat públicament a tot el poble, i negociar de bon de veres la compra de la Sala Mariana a la Parròquia. Ara tendríem aquesta sala ben al mig del poble i seria efectivament un espai útil per a la dinamització del poble. Com sempre, i no sabem per quins motius, el PP ha optat per dispersar les activitats i buidar la Plaça d'activitats i dels llocs d'ús comú. Creim molt convençudament que correm el risc de tenir un segon Pla Mirall.

**– I la segona?**

– L'altre decisió que il·lustra la manera de fer del PP més liberal de Montuïri és la forma de dur endavant l'obertura del carrer. Per què 4 trams de cop quan ells en 18 anys de govern no n'han executat cap? Per què aquests carrers i no uns altres? Per què per cooperació i no per compensació, la qual cosa suposaria la participació i control dels veïnats en l'execució de les

obres? Crec que ja hem expressat en altres ocasions el que pensam però tendrem més ocasions de seguir parlant de les necessitats de venda del joves i de qui surt afavorit amb aquestes operacions.

**– Principals mancances que veis a Montuïri en l'actualitat.**

– Per resumir, em centraré en una mancança important: *no hi ha sol industrial destinat a les petites empreses montuïreres* i aquest tema sí és responsabilitat exclusiva de l'equip de Govern que n'hagués pogut tenir i oferir-lo amb bones condicions econòmiques als empresaris locals però en comptes d'això el va vendre abans de tenir aprovat definitivament el Polígon del Creuers. A l'ajuntament li corresponien 3.500 metres de solar, i per no assumir els costos d'urbanització que li corresponien, ho varen vendre per 70 milions de pessetes, a cobrar definitivament quan tot estigui ben acabat, als mateixos promotors. Aquest tema és una repetició idèntica al que va passar al solar de Can Rua. Puc afirmar que ningú del PP pot dir que s'afavoreix l'economia local ni els interessos dels montuïrers.

**– De les decisions preses per l'equip de govern, quines us han preocupat més i per què?**

– Ens va preocupar molt en el seu

moment la bolla que varen treure per executar l'escoleta 0-3 anys a la plaça del Dau amb la presentació inclosa del projecte realitzat per l'arquitecte municipal per encomana del batlle. No érem capaços de concebre com l'equip de govern s'atrevia a perdre una plaça urbana amb tants valors socials, sentimentals, festius. Per sort les pressions de molts de particulars, d'entitats i de molts de nins i nines usuaris van fer recapitular l'equip de govern i ara han optat per la ubicació que ja molts els proposàvem des del principi que era ubicar l'escoleta devora les instal·lacions del col·legi *Joan Mas i Verd*.

**– Aquesta escissió o allunyament de militants del PSM d'algun poble, pot afectar Montuïri?**

– Evidentment que sí aquest fet, magnificat pels mitjans de comunicació, ens afecta a nivell general, també ens afectarà aquí. Com a conflicte intern he de dir que és un tema centrat a Santa Maria per la influència personal que hi té en Mateu Morro, a qui personalment tenc amb molta estima. En Mateu és una persona de gran vàlua humana i política, i dissortadament ara es troba en un punt de desencontre amb el PSM. Amb la feina que feim quotidianament, les regidores i els regidors així com la gent del PSM, esperem continuar tenint tan bona acollida com hem tingut sempre. El discurs del meu partit és vigent i ara més que mai quan hi ha una feineda per fer a una Mallorca que ha de treballar per la felicitat i la dignitat de la ciutadania i la seva identitat.

**– El PSM divulgava a Montuïri fa un parell d'anys "Sa Plana" i ara no la veim. A què es deu?**

– El darrer número que traguérem va ésser l'octubre de 2003 però el cost i l'esforç era molt elevat, així i tot no descartem reprendre l'edició de nous números. Per sort tenim a Montuïri una revista com *Bona Pau* que sempre ens ha donat opció a expressar les nostres opinions. I, per cert Nofre, els 5 o 6 primers comentaria de *S'ha dit que...* de l'anterior número coincideixen amb les preguntes que el PSM havia fet al Plenari anterior.

**– Quins aspectes del contingut de les declaracions del batlle en el darrer número de *Bona Pau* crítiques negativament?**

– El més negatiu que jo veig és el to general "tot es fantàstic" plantejat en un discurs pels incondicionals. Com sempre no hi ha ni una referència a l'oposició i he de dir que no som capaços de trobar espais d'encontre per fer esforços conjunts en allò que podem coincidir. El Batlle sol tenir una actitud de diàleg positiva però massa vegades només queda en una simple qüestió formal, negant-nos el foro per aprofundir-hi. Sempre hem dit que col·laborarem i crec que les nostres propostes i preguntes s'orienten en positiu, però també com a oposició tenim una funció de control que és imprescindible que exercitem. Em sorprèn també que parli de condicionar els carrers del centre. Que vol dir, que reconeix definitivament la pífia que feren amb el Pla Mirall?

**– I en positiu?**

– Vull destacar que em pareix una gran notícia que poguéssim aclarir d'una vegada per totes el problema del cementeri i solucionar la inundació de les tombes.

**– Actuacions municipals que amb més urgència consideres que s'haurien de prendre.**

– No es una actuació exclusivament municipal, però hem de treballar per aconseguir desviar el trànsit de la carretera de Lloret i Sant Joan fora del casc urbà. Tots els partits hi estam d'acord. Més netedat i adecentament dels espais públics. Pulcritud administrativa, pensam que és inadmissible que una empresa amb socis que són regidors no pagui en pla el lloguer de les instal·lacions a l'ajuntament. Dinamitzar la vida ciutadana a la plaça. La revisió del cadastre ha pujat molt l'IBI de moltes cases i l'ajuntament hauria de mirar que els ciutadans no tenguessin aquests costos tan elevats. Eliminar d'una vegada les taxes per residus al punt verd. La gent va els punts verds dels pobles veïns, que són gratuïts. Llevar el trànsit del carrer Major o adequar el paviment al tràfic rodat. Més consens en la disciplina urbanística, que evitaria els abusos cons-

**Sempre hem dit que col·laborarem**

**Els ciutadans ens hauríem d'implicar més en la vida social, laboral, en l'oci...**

tructius a terreny rústic i no reduiria els actuals espais de caça.

**– Què modificaries o com ho enfocaries perquè la democràcia que fa 25 anys vivim, fos més efectiva i/o compartida?**

– Crec que els ciutadans ens hauríem d'implicar més en la vida social, laboral, en l'oci... Tot ens ve dirigit per grans interessos en aquest món globalitzador i tots hi anam darrera, acceptant la idea que no s'hi pot fer res, quan en realitat tenim molt per dir i molt per fer. Hem de continuar amb la reflexió personal, el debat públic, amb la iniciativa per donar sentit a la vida; hem de fugir dels objectius exclusivament materialistes; hem de retrobar el sentiment de col·lectivitat; hem de construir projectes comuns que ens identifiquin; hem de seguir reivindicant el fet de ser actors i directores de les nostres eleccions. Des d'aleshores s'ha fet molt de camí i el que eren utopies fa 25 anys són realitats tangibles de les que tots ens hem de felicitar.

**– O sia que tu actualment hi veus alguns aspectes negatius.**

– La democràcia en aquest moments perd la partida si la deixam en mans de l'ultraliberalisme econòmic; tot val per guanyar doblers i Montuïri no hi queda al marge. Hem de tornar al significat original de democràcia: el poder del poble. En massa ocasions s'utilitza el poder atorgat per afavorir a uns pocs. Hem de continuar tirant endavant usant com a eina el diàleg i com a força el consens. La democràcia és un camí per l'enteniment, des de la diversitat cultural, social i personal, de la ciutadania.

*Una entrevista que s'hagués pogut allargar més, perquè en Mateu té "corda" per això i molt més. Però... ja n'hi ha prou*

Fou col·locada per la Consellera Rosa Puig

# La 1<sup>a</sup> pedra de la residència

Constarà de dos edificis i també s'hi ubicarà un centre de dia

Disposarà de 120 llits més 30 per a les estades diürnes

**Suposarà la creació de 65 nous llocs de feina**

La inauguració està prevista per al gener de 2007

Montuïri, i en particular la gent de més edat del poble, va viure amb gaubança el passat 12 de juliol la col·locació de la primera pedra de la futura residència que s'edificarà darrera l'edifici de "Lapis", entre el pavelló cobert i la carretera. Una residència que disposarà de 120 llits (96 individuals més 24 en habitacions dobles) amb un complement de 30 més per a les estades diürnes.

Aquest nou centre estarà constarà de dos edificis de dues plantes. En el primer s'hi situarà l'àrea residencial i en el segon, els serveis generals, amb cuina, magatzem, bugaderia i zones personals juntament amb l'àrea administrativa, despatxos mè-

dics i l'espai per al centre de dia.

Està previst que la nova nova residència sigui inaugurada a finals de gener de 2007 dins aquest extens solar de 12.000 metres quadrats cedits pel poble a l'Executiu autonòmic, el pressupost de la qual supera un poc els 7 milions d'euros. D'aquesta manera i en aquest lloc és molt possible que s'aconsegueixi el caire de tranquil·litat i associec als futurs usuaris del nou complex residencial que, per altra part, suposarà la creació de 65 nous llocs de feina, a la majoria dels qual hi podrà accedir gent de la vila.

Puntualment a l'hora programada –les 12'30 del matí– arribava la Consellera de Presidència i Esports,



**Uns 130 veïns d'edat participaren a l'acte de col·locació de la 1<sup>a</sup> pedra**

Rosa Puig, la qual, juntament amb el Batle i altres autoritats, va col·locar la primera pedra; per cert que en disposar la premsa del dia també s'hi va incloure un número de Bona Pau corresponent al passat juliol. Després d'aquest acte i a l'interior del pavelló del poliesportiu i en presència uns 130 veïns, la majoria dels de més edat del poble, tengué lloc un acte informatiu. El President del Consorci de Recursos Socio-sanitaris i Assistencials exposà les disposicions tècniques del conjunt residencial. Tot seguit el Batle afirmà que la nova residència s'ha de considerar com "un somni fet realitat", ja que em sent conscient –digué– de les peremptòries necessitats de la gent major del nostre poble, edificació que permetrà que els residents no s'hagin de traslladar a un altre indret". Després Rosa Puig tornà incidir en la mateixa idea dient que "aquest projecte per als nostres majors suposarà que els que no puguin esser atesos pels seus familiars a casa seva, podran esser cuidats al seu mateix poble".

Al final de l'acte els assistents foren obsequiats amb un bon i abundant convit, a molts dels quals ja els va servir com a dinar.



**Servei de transport propi per a tota l'illa  
Magatzem i oficina**

Ctra. Palma-Manacor, km. 28,5 • 07230 Montuïri (Mallorca)  
Tlfs. magatzem: 971 64 67 44 • 971 64 60 95  
Tlf. particular: 971 64 61 73





Vombrosos montuïrers varen assistir a l'acte matíu.  
El Batlle havia acompanyat abans la consellera a la col·locació de la 1ª pedra

**Ardues de la Consellera Rosa Puig als montuïrers a través de la revista Bona Pau**

Abans de tot vull dir de forma molt important l'assistència de les persones de Montuïri que avui ens volgut acompanyar aquest acte de la col·locació de la primera pedra de la residència, ja que són molt importants



a tots els ciutadans d'aquesta vila, perquè la primera vegada comptaran amb un servei de residència per a persones majors, que en aquests moments tanta falta fa.

Hi ha moltíssima llista d'espera. Serà una renaixença que tindrà tota la modernitat que sia necessària perquè aquestes persones estiguin ben acollides, però sobretot perquè tinguin molta qualitat de vida i en particular de serveis complementaris; entre ells inclourà la seva teràpia. Això possibilitarà que es tinguin de la millor manera possible amb una certa autonomia durant més anys.

A partir d'aquests moments no té marxa enrere i ja comença la construcció i espreparada que estigui acabada a finals de l'any 2006, inicialment durant el mes de desembre. I ja tindrà en plena ocupació durant l'any 2007.



**Ja estam en marxa**

Carrer Major, 7

Montuïri

## Margalida Mateu Sampol

Als 21 anys ja és llicenciada en Publicitat i Relacions Públiques per la Universitat de Barcelona

Margalida A. Mateu Sampol, una jove montuïrera molt coneguda entre altres motius per viure a la casa més enmig de plaça, per haver tocat i encara ara toca a la banda de música, per ser molt afable i simpàtica... Va néixer dia 7 de setembre de l'any 1983 a Montuïri; filla de Gabriel Mateu "Rei" i Jerònia Sampol. Va anar a l'escola de Montuïri fins a vuitè curs i després a l'IES de Lluçmajor on va cursar el batxillerat de ciències socials. Una vegada feta la selectivitat pogué veure complida la seva voluntat com era la d'estudiar a fora de Mallorca i preferiblement a Barcelona. D'aquesta manera es va poder decantar cap a la branca de ciències de la comunicació que era i és la disciplina que li agrada més.

**- Conta'ns un poc d'aquests anys a Barcelona.**

- He estudiat quatre anys a Barcelona i sóc llicenciada en la carrera de Publicitat i Relacions Públiques per la Universitat de Barcelona. Els meus anys a Barcelona consider que han estat molt positius i enriquidors per la me-



va persona, ja que he pogut gaudir de les avantatges que suposa viure a una gran ciutat, però també aprendre a afrontar totes aquelles desavantatges que t'ensenyen a viure i espavilar-te, sobretot el gran canvi que suposa passar de viure a un poble com Montuïri, on tothom et co-

neix, a diferència de la ciutat més impersonal i individualista. M'agradaria destacar que totes aquestes experiències han estat possibles gràcies a l'ajuda dels meus pares i del meu germà, que en tot moment m'han recolzat.

**- Ara, ja has acabat a Barcelona?**

- Sí. Aquest últim any a Barcelona he estat fent pràctiques a una institució anomenada Institut Ignasi Villalonga d'economia i empresa, que és un institut d'economia aplicada que s'encarrega de fomentar els vincles econòmics entre els territoris de l'EURAM (Euroregió de l'arc mediterrani).

**- Es pot dir, idò, que ja estàs integrada en el món laboral?**

- Sí. Aquests 9 mesos de pràctiques professionals m'han donat l'oportunitat de integrar-me en el món laboral. D'aquesta manera a partir del mes de setembre començaré un projecte laboral que consistirà en obrir una seu d'aquesta institució a Mallorca i encarregar-me de la Coordinació de l'Institut Villalonga a les Illes Balears. Per a mi és tot un repte afrontar aquesta tasca amb només 21 anys, però hi tenc dipositades moltes ganes i il·lusió.

**- Com veus el teu futur?**

- De cara al futur hem veig optimista i amb ganes de treballar i tirar endavant aquest projecte des de les Illes. En quant al meu futur acadèmic aquest any vinent tenc previst fer un màster en Direcció de Comunicació empresarial i institucional on-line a través de la Universitat Autònoma de Barcelona per tal de complementar la meva formació.

**- Ara que encara ets jove, quina opinió tens de la joventut?**

- La joventut és tan diversa com

Montuïri

971 646 460

Bar Can Pieres

qualsevol etapa de la vida, només que tenim uns referents culturals diferents als més grans. La joventut són anys d'experimentació, innovació i formació de la personalitat. La joventut és per aprofitar-la, sortir, estar amb els amics, viatjar, conèixer món i conèixer gent. Jo intent aprofitar-la al màxim i amb aquest sentit sempre he estat una persona prou oberta.

– **Quin és el teu criteri sobre política?**

– La majoria de joves estam bastant desencantats amb el món de la política, ja que s'ha convertit en una professió com una altra i no com en l'època dels nostres pares en què la gent compartia uns ideals i un cert romanticisme. Així i tot hi ha joves també estam bastant conscienciats dels problemes que pateix el món i, com s'ha demostrat recentment, pels temes que ens toquen més de prop, pels quals ens mobilitzam.

– **Quina opinió el mereix Montuïri actualment?**

– Montuïri és el meu poble de naixement i per tant, aquí tenc les meves arrels i la meva cultura. Encara que és millorable amb molts aspectes. Ho compararia com un familiar que l'estimes i l'aprecies tot i els seus defectes i les seves virtuts.

– **Penses continuar participant en les activitats del poble?**

– Sempre m'ha agradat participar de les activitats del poble. Entre d'altres fa 8 anys que toc el saxo amb la Banda de Música, una banda jove que s'integra al poble i en fa la seva cultura més viva, participant en tots els actes i esdeveniments de la nos-

tra vila. M'agradaria elogiar en aquests moments la tasca de la banda de música no només a Montuïri sino a tots aquells països on hem tingut l'oportunitat d'anar.

– **Ja arribam a les festes de Sant Bartomeu. Què ens diries?**

– En quant a les festes destacaria, com no, les nostres festes de Sant Bartomeu. Quant sent l'olor d'alfabeguera gaudesc del meu sentiment de ser montuïrera. Són festes úniques arrelades i amb molta tradició que conserven l'encant del nostre poble.

O. ARBONA

**"SANTOS  
TRA"**

**CAIXA DE BALEARS**

**Amb motiu de  
Sant Bartomeu,  
desitja a tots  
els montuïrers  
molts d'anys i  
bones festes!**

*Para aquellos que tienen instinto.*



Milestone No 69862-6702: Caja y brazalete de acero inoxidable, cristal curvo de zafiro irrayable, corona a rosca, sumergible hasta 100 metros, incorpora cierre oculto con pulsadores de apertura de alta seguridad, disponible en modelos de señoras y caballero.  
[www.mauricelacroix.com](http://www.mauricelacroix.com)



**Fermin**  
Jolers

Porto Cristo - Mañacor - Cala Millor

**M**  
**MAURICE LACROIX**  
Switzerland  
*Tomorrow's Classics*

## CARTA OBERTA

### AL COMITÈ LOCAL D'UNIÓ MALLORQUINA DE MONTUÏRI

Per la present, em dirigesc al Comitè Local d'UM, com a Batle de l'Ajuntament de Montuïri, per fer una sèrie de precisions importants, de manera pública i per a coneixement general dels montuïrers i montuïres, sobre el fulletó que s'ha repartit fa pocs dies per la vila.

Al marge de considerar una bona iniciativa l'elaboració d'un full informatiu, el que és més important és que el contingut del full sigui acord a la realitat, i no indueixi a equivocacions i falsedats a les persones que es dirigeix.

Al full indicat, es fan una sèrie de crítiques a l'ajuntament de Montuïri sobre la falta d'execució del projecte de la Ronda de circumval·lació; manifestacions que no les consider ni encertades ni elegants políticament, per diferents motius que enumer a

continuació:

- Principal i important: Les competències en la Ronda de circumval·lació de Montuïri són única i exclusivament del Consell Insular de Mallorca, l'ajuntament no en té cap.

- En segon lloc, si els d'Unió Mallorca vàreu incloure aquest projecte dins el vostre programa electoral i a més teniu les competències, ningú vos impedeix dur-lo endavant. Al contrari, teniu la responsabilitat.

- En tercer lloc, i lògicament, si les obres no poden ser municipals (per llei de competències), tampoc ens pertoca a l'Ajuntament tenir els terrenys per fer la ronda.

- I en quart lloc, i com a conclusió: si no es fa la Ronda i el trànsit rodat ha envaït el poble, serà per la deixadesa del Consell Insular de Mallorca, perquè la carretera es propietat del Consell.

Per tant, jo vos demanaria, al Comitè Local d'UM a Montuïri, que defenseu els interessos generals de Montuïri i dels montuïrers per da-

munt els interessos generals del vostre partit, i no al revés; i sobretot que informeu correctament sense induir a falsedats, perquè sinó estau enganyant els ciutadans.

Estic segur que el Consell de Mallorca com a tal institució, i els seus representants degut a la seva experiència i principis polítics, comparteixen la meva opinió.

De totes formes vull agrair, de manera general, la iniciativa d'acostarvos al poble presentant fulls informatius i expressant les vostres inquietuds i propostes.

Jo, com a Batle i com a montuïrer, hem pos a la vostra disposició per fer feina en donar informació, que sempre és positiu; i també per dur endavant el projecte de la Ronda. Personalment, consider que és una de les obres prioritàries per millorar Montuïri, i per tant, hem de fer un esforç de coordinació entre totes les administracions, perquè aquesta legislatura la nostra ronda de circumval·lació sigui una realitat.

*Cordialment,*  
**Biel Matas, Batle de Montuïri**



**Desitja a tots els montuïrers  
unes bones festes de  
Sant Bartomeu  
Molts d'anys!**

Carrer Major, 26

Tlf. 971 64 60 55

Montuïri



SOCIEDAD DE AGENCIAS  
DE SEGUROS, REAL - SOCIAS, S.L.

**AXA SEGUROS E INVERSIONES**

C/ Major, 11 - 07230 Montuïri

Telf: 971 16 15 88 - Fax: 971 16 15 94

Movil Javi 651 98 04 72 - Pep 647 73 48 12

# **Vos desitja unes bones festes de Sant Bartomeu Molts d'anys!**

## **AXA ASSEGUANCES I INVERSIONS**

**informa a tots els seus assegurats i col·laboradors**

Que INVERSIONS I ASSEGUANCES ES PUJOL, S.L. ha deixat de ser Agència de Seguros d'aquesta entitat.

Per a tot quan estigui relacionat amb les seves pòlisses, sinistres i abonament de primes, les seguirem atenent directa i personalment a la nova oficina d'AXA a Montuïri, C/ Major, 11. Telf: 971 16 15 88 i Fax: 971 16 15 94.

També estarem encantats de poder-lo atendre a la nostra sucursal a Palma de Mallorca, situada en el C/ Monsenyor Palmer, nº 1, tlf: 971 76 77 70.



**SEGUROS I INVERSIONS**

## SALUT

# Dorsàlgies

(Dolors de columna - IV)

El dolor de columna vertebral pot esser degut a múltiples causes:

- Envelliment dels disc intervertebral.
- Artrosi a conseqüència de la deterioració del disc.
- Desequilibris del raquis (tots poden esser responsables de dolors crònics).
- Insuficiència musculoligamentària (vida sedentària, falta d'exercici i d'entrenament. La vida moderna té les seves avantatges i no pocs inconvenients).
- Dolors de reumes inflamatoris.
- Causes tumorals.
- Causes traumatològiques.
- Causes endocrines (Osteoporosis).
- Causes viscerals (Aparell digestiu, urogenital...)
- Causes psicològiques (Preocupacions, condicions de vida, insatisfaccions en el treball, etc.)

### Dolors d'esquena en el nin i adolescent

A un nin, el dolor d'esquena pot esser degut a una malaltia reumàtica infecciosa o d'una altra índole, però les causes més freqüents que veim a la consulta són per:

- Males postures (degudes a taules i cadires no apropiades, exercicis

gimnàstics contraindicats..)

- Cama curta (quan una cama és més curta que l'altra per una diferència d'1 centímetre o més pot tenir conseqüències, com seria un desequilibri a nivell de maluc (cadera), resultant una escoliosi discreta, que pot provocar dolors d'esquena).
- Les escoliosis (amb tots els seus desequilibris).
- La malaltia de Scheuermann (se sol presentar a l'entorn dels 10 anys. L'esquena poc a poc pren la forma d'arc, essent dolorosa. Si es comença tard el tractament, arribarà a produir-se una cifosi (curvatura) dolorosa de columna).

Té una gran importància la manera de dur el nin en braços. Es produeixen males posicions que poden actuar negativament sobre el futur de la seva columna vertebral.

### Conclusió

En el dolor d'esquena del nin té molta importància el diagnosticar a temps totes aquestes causes per iniciar el tractament precoç i l'apropiat.

Si el dolor és per vicis de postura és molt important corregir-lo prest, ja que amb el temps pot esser motiu de dolors que continuaran tota la vida.

MIQUEL LLABRÉS

## CARTA AL DIRECTOR

### La Junta Directiva del Patronat perd el judici

*Ja han passat onze mesos d'ençà que vaig començar a ser malmenada, arraconada, enganada pels gestors de l'Escola Municipal de Música de Montuïri. Tenc de part meua una sentència; malgrat això al número 628 de la Bona Pau sembla que se'm fa responsable de la dissolució del Patronat Cultural de Música. Això és del tot mentida. Així que m'he decidit a explicar-vos com ha anat tot aquest assumpte.*

Som professora de Música, i des de 1998 ençà he fet classes a l'Escola de Música de Guitarra i Llenguatge musical.

El 26 d'agost de 2004 vaig rebre la visita del Director d'aquesta escola a ca nostra per comunicar-me que el proper curs deixaria de fer classes de solfeig i em quedaria només amb un grup d'Iniciació. Sembla que això s'havia decidit en reunió de la Junta Directiva del Patronat dins el mes de juliol. Això representava una minva de més de la meitat del meu sou. La meua sorpresa va ser molt grossa, més si tenim en compte la data de la visita i els "motius" de la decisió.

En Miquel À. Bisbal, Director de l'Escola de Música, em va argumentar que la decisió havia estat provocada per la gran quantitat de queixes en contra meua i per les suposades baixes que la meua mala tasca docent havia ocasionat. Quan deman clarícies sobre qui s'ha queixat i per què no trec res en net i top davant una paret de silencis i secretisme. Sentint-me indefensa i impotent, no em va quedar altre remei que cercar un misser. Seguint les seves indicacions vàrem acudir al Tribunal de Conciliació Laboral per mirar d'arreglar aquest conflicte a les bones. Dia 5 d'octubre vàrem ser citades les dues parts, però cap representant de la Junta Directiva no s'hi va presentar. Vist el panorama, posàrem fil a l'agulla i decidírem posar demanda contra el Patronat Cultural de Música de Montuïri per *modificació substan-*

Hotel Rural Es Figueral Nou  
Es Pati de Montuïri

Restaurant

*Diligent servei*

*Amb totes les comoditats*

*Acurada atenció al client*

*Servei de noces i banquets*

Ctra. Montuïri - Sant Joan, Km. 0'7 • Tel.: 64 67 64 • Montuïri

cial de les condicions de feina. Un cop que la Junta Directiva rep la notificació de la demanda, la Secretària, Joana M. Fiol, fa una cridada al President de l'Associació Musical de Maria de la Salut, lloc a on també faig cursets de música, i li comunica que na Margalida Vaquer els ha posat una demanda.

La Junta Directiva convoca Assemblea General Extraordinària, el mes d'octubre. El President, Guillem Ferrer, argumenta que consideren que aquesta entitat no és una empresa, sinó una mena d'ONG i que per això no acudiren a l'acte de Conciliació. L'Assemblea decideix que es negociï amb mi, per tal d'evitar anar a judici.

A finals del mes d'octubre em crida el meu misser i em diu que rep pressions de part d'un sector polític de Montuïri sobre la inconveniència de la demanda. Per tal de complir la decisió presa a l'Assemblea Extraordinària d'octubre de 2004, la Junta Directiva va fer passes i jo, per part meua, vaig demanar al meu misser que demanàs un ajornament del judici. Finalment vàrem quedar per reunir-nos el 16 de gener de 2005.

El 14 de gener de 2005 vaig a Maria de la Salut i el President de l'Associació Musical de Maria em diu que durant les vacances de Nadal va rebre la visita del President i de la Secretària de la Junta Directiva. El motiu de la seva visita pareix que era en principi parlar de la situació laboral dels professors però ells es dedicaren a parlar de mi, fins i tot faltant a la veritat. És clar que davant això no vaig voler negociar amb aquesta Junta Directiva.

El judici finalment se celebrà el 13 d'abril de 2005 i vuit dies més tard el jutge dictà sentència. Aquí en teniu els punts essencials:

**Fets provats**

- Els ingressos i les hores de feina de l'actora (jo mateixa) s'havien reduït a menys de la meitat i en aquesta mateixa proporció havien crescut les hores de classe del Director de l'Escola.

**Fonaments de dret**

- La relació entre l'actora i el Patronat és laboral i no de voluntariat.

- El fet que els professors signin un document que afirma que la seva relació amb el Patronat no és laboral, no impedeix en res que efectivament ho sigui, per llei.

**Veredictes**

- Nul·litat de la modificació substancial de les condicions de feina.

- Condemna el Patronat a restituir a l'actora l'horari laboral i les mateixes condicions de feina que abans.

Davant la impossibilitat d'analitzar aquí la tota la sentència, seria convenient que cada soci, en la mesura que afecta el Patronat i no únicament la Junta Directiva, en rebés una còpia sencera, així podria tenir una opinió més objectiva. Personalment considero llastimós el fet que la Junta Directiva s'aprofitàs de la precarietat laboral dels professors perquè firmassin un document en el qual afirmen que la seva relació amb el Patronat no és laboral. També em dolgué la presència en el judici de dues testimonis amb suposat pedigrí progressista i esquerrà amb l'objectiu d'insistir que la meua tasca a l'Escola de Música no és de naturalesa laboral sinó de voluntariat, segurament el proper Primer de Maig no tendran cap escrúpol per manifestar-se en defensa dels drets dels treballadors.

A la *Bona Pau* de juny de 2005 la nota informativa "Dissolució del Patronat Cultural de Música" assenyala que "la dissolució del Patronat Cultural de Música de Montuïri per falta de candidats és a conseqüència del desànim ... per haver de fer front a la sentència derivada de la denúncia promoguda per una professora de l'Escola de Música ...". És oportú recordar que la sentència és fruit de la decisió presa per part de la Junta Directiva de modificar les meves condicions de feina, modificació que no s'ajusta a dret.

A l'Escola de Música som professionals, persones que treballem a canvi d'un sou i que desenvolupam la feina de la millor manera que podem o que ens deixen. El fet de fer feina sense assegurança implicava un acord tàcit. La ruptura de l'acord de manera unilateral per part de la Junta Directiva, és a dir, sense donar-me explicacions i aprofitant-se de la falta d'un acord formal, té com a conse-

qüència que jo defensi els meus interessos i els dugui a la barra.

Que el Patronat ha duit a terme durant trenta anys una bona tasca en la divulgació de la cultura musical i en la formació de músics no hi ha cap dubte, però tampoc no hi cap dubte que el Patronat als darrers anys ha passat a tenir altres connotacions.

Fer-me responsable de la dissolució del Patronat és el més fàcil. Presentar el Patronat com a víctima de la malifeta de na Margalida Vaquer és, sens dubte, el més rendible. El més difícil és assumir responsabilitats i és clar que no hi haurà ningú que les assumeixi.

Aprofitant els estatuts del Patronat, el President, la Secretària i d'altres directius cessaren dels seus càrrecs. D'aquesta manera passà a representar el Patronat, com a President en funcions, el darrer Vice-president de la Junta Directiva, Amador Bauçà, l'únic que a l'Assemblea d'octubre de 2004 votà a favor d'anar a judici. Això és ser conseqüent i assumir responsabilitats? Jutjau vosaltres mateixos.

*Margalida Vaquer i Fiol*

**Préstec Estrella**

**El seu préstec,  
més ràpid del  
que s'imagina**

**Molts d'anys i  
bones festes!**

 **"la Caixa"**

# El meló, font d'aigua viva

## PROPIETATS I INDICACIONS

*Es el fruit de la melonera (cucumis melo) de la família de les cucurbitàcies*

El meló és, abans que res, aigua. Segons les varietats, el percentatge hídric oscil·la entre el 90% i el 95%. Ara bé, l'aigua del meló, així com el de tota la fruita molt sucosa, no s'ha de considerar igual que l'aigua corrent, ni fins i tot de la font. No és una aigua passiva i inerta, simple vehicle de transport per a sals, sinó una *aigua viva* que ha romàs en íntim contacte amb el protoplasma de les cèl·lules vegetals. L'aigua del meló és una aigua *biològica* que ha participat dels mils o tal vegada milions de reaccions químiques que es desenvolupen a l'interior de les cèl·lules vives del vegetal.

És per això que possiblement no hi ha res que calmi tant la set a l'estiu com una bona tallada de meló. I res no agraeix tant els ronyons com aquest "sèrum vegetal", com és l'aigua del meló.

A l'interior del meló hi trobam sucre (5'4%), grassa (0'1%), proteïnes (0'9%); però sobretot vitamines i minerals harmoniosament combinats. Entre les vitamines s'hi troben les C, B6, B1 i entre els minerals hi ha el potassi, el ferro, el magnesi. Per tant el meló es pot considerar com hidra-

tant, remineralitzant, alcalinitzant, diurètic i laxant.

El seu consum enriqueix la sang en sals minerals i en vitamines, i facilita la labor depuradora dels ronyons. Per la seva acció alcalinitzant està molt indicat per als qui pateixen de càlculs renals i areneta, especialment si són de tipus úric, com també, degut a aquesta acció, està molt indicat per a les afeccions urinàries, com cistitis (inflamació de la bufeta). I encara que no se'l pugui considerar *antisèptic urinari*, pot frenar la proliferació dels gèrmens causants de les infeccions urinàries. Com també està molt indicat per mitigar l'artrosi úrica, gota, estrenyiment crònic degut a la peresa intestinal.

La millor manera de consumir-lo és fresc, encara que no és aconsellable com a postres, ja que l'abundant líquid que conté dificulta la digestió. Això s'explica perquè si el consumim després de la menjada es produeix una dilució dels sucus gàstrics i un embassament de l'estómac, motiu pel qual dificulta la digestió.

Amb el meló es poden preparar delicioses confitures i mermelades.

Existeix una gran varietat de classes de meló: des dels *eriçons*, *pell de calàpet*, *groc*, *blanc*, *empeltat*



*d'abella*, el cantallup o meló francès i altres.

D'aquesta manera hem repassat molt per damunt les virtuts d'aquesta altra meravella que ens ofereix la naturalesa, motiu pel qual, entre tots, a més d'estar-l'hi agraits, l'hem de respectar.

APOTECARI

## GLOSA

### Al Rector

*(El Rector a l'homilia del fúneral que féu per al cosí de l'autor -també Tòfol Massanet "Parri"- l'havia confús amb ell i fins i tot li va atribuir gloses fetes pel qui firma. I essent que el capellà havia demanat conèixer el qui quedava; aquest, per excusar-se, un dia s'hi va presentar i li va enflocar aquesta glosa)*

Bon vespre, senyor Rector:  
me varen dir s'altre dia  
que conèixer-me volia  
i venc a saludar-lo.

Jo som en Tòfol "Parri":  
si em necessita algun dia  
tendria molta alegria  
es Rector poder servir.

Que Déu mos guard, don Miquel,  
amb salut i alegria  
i en acabar aquesta vida  
mos vegem tots en el cel.

TÒFOL MASSANET "PARRÍ"

*Ja vos podeu suposar l'exclamació que féu el Rector, que no el coneixia, quan va sentir el començament de la segona estrofa. El va interrompre, li va demanar disculpes i es va justificar.*

# Ferreria Rafel Miralles

Més de 20 anys  
treballant el ferro

Carr. Palma-Manacor s/n • Telf. 971 64 62 88 • Montuïri



# El centenari de l'eclipsi total de Sol de 1905

El pròxim 30 d'agost farà cent anys que es pogué observar un eclipsi total de Sol des de Mallorca. Molta de gent recordarà els eclipsis parcials de febrer de 1961, d'abril de 1976 i, sens dubte, el més recent d'agost de 1999. Un eclipsi parcial emperò dista molt d'impressionar a la gent com ho fa un eclipsi total. L'agost de 1999, molts seguiren a la platja sense notar que la lluna tapava una part del Sol. De fet, la llum no decaigué quasi gens: la lluna estava un poc massa enfora de la Terra per tapar el Sol completament.

Les mides dels discs del Sol i de la Lluna vists des de la Terra són quasi idèntics. La Lluna té una mida ínfima en front a la del Sol, però està més a prop, el just per semblar quasi igual de gran; és aquest un fet singular extraordinari. Ocasionalment, la lluna tapa exactament el disc solar i es produeix un eclipsi total de sol. L'ombra i la penombra de la lluna passen per una franja de la Terra i els afortunats que es troben en la trajectòria de l'ombra poden veure com la lluna tapa el Sol durant uns pocs minuts i es fa visible la corona solar, una visió màgica que alguns persegueixen viatjant arreu del món. Cada any es produeixen entre dos i cinc eclipsis, però només cada any i mig, aproximadament, n'hi ha un de total, que serà visible des d'alguns llocs del globus terraquí com a parcial.

El proper 3 d'octubre hi haurà un eclipsi visible des de Mallorca, però no estarem en el camí de l'ombra i, tanmateix, la lluna està massa enfora i quedarà un anell de llum al seu voltant quan passi ben per davant del Sol. Seran necessaris filtres adequats per poder observar-lo. En cap cas, no s'ha de mirar el Sol amb l'ull nu.

Passaran segles fins que un eclipsi total com el del 30 d'agost de 1905 sigui visible des de Mallorca en condicions semblants. Per això, encara que cada any i mig es pugui veure la corona solar des de llocs diferents del món, l'eclipsi total de 1905 és per a Mallorca un esdeveniment singular.

Del territori europeu, l'eclipsi de 1905 només fou visible des d'alguns

llocs de la península i des de Mallorca. Així, nombrosos científics europeus viatjaren des del Regne Unit, Suïssa, Itàlia i Alemanya fins a Mallorca per observar l'eclipsi i fer-ne mesures. L'expedició anomenada dels escocesos va portar un aparell per filmar l'arribada de l'ombra de la lluna i el fotògraf i cineasta mallorquí Josep Trullol el manejà. Lamentablement, la pel·lícula s'ha perdut. Altra documentació i fotografies s'han aconseguit de les biblioteques de les universitats o observatoris on treballaven tots els científics desplaçats a Mallorca aquell estiu.

La Facultat de Ciències i la Facultat de Filosofia i Lletres de la Universitat de les Illes Balears s'han posat al davant de les institucions culturals i socials balears reunides per organitzar unes jornades que, a l'ombra del centenari de l'eclipsi, comptaran amb dos dies de conferències (9 i 10 de setembre), una exposició al

Museu de Mallorca i excursions organitzades per ARCA per visitar els llocs des d'on les diferents expedicions científiques observaren l'eclipsi (l'exposició i les excursions estaran obertes al públic durant un mes). A més, s'està editant un llibre recollint les publicacions que es feren sobre l'eclipsi amb el suport econòmic del Govern de les Illes Balears. La preparació de l'exposició al Museu de Mallorca encara està oberta, i qualsevol particular que guardi alguna cosa relacionada amb l'eclipsi de 1905 o tengui referències bibliogràfiques que el citin pot col·laborar si ho desitja telefonant al 971172818 o escrivint per internet entrant a [www.uib.es/facultat/ciencies/](http://www.uib.es/facultat/ciencies/).

**DR. ANTONI AMENGUAL**  
DEPARTAMENT DE FÍSICA DE LA UIB



*Membres de l'expedició suïssa desplaçats a Mallorca i dues dones mallorquines a una possessió de Santa Ponça*



## Restaurant Es Molí d'en Perons

*Menú dies laborables • Cuina internacional • Parrilla*  
(Dimecres, tanca)

C/ Es Molinar, 51 • Tel. 971 64 65 08 • 07230 Montuïri

LES CRIADES I LES DIDES - I

## Una montuïrera a Ciutat (XVII-XVIII)

Catalina Nicolau fou 47 anys criada de la casa dels Comelles i Villalonga

Es prou coneguda la misèria que abans hi havia a Mallorca, sobretot a la part forana. A cada poble malvivien un grapat de famílies que per assegurar-se una vellesa més o menys passable i poder menjar una llesca de pa; sovint tenien diversos fills que llogaven a cases bones, a vegades de tendre edat: quatre, sis deu anys a canvi del vestit i manutenció. El créixer i guanyar soldada l'import solia anar als pares per a la seva supervivència.

Si els progenitors morien, bastants de petits eren internats a l'hospital on en tenien cura fins que es feien majors. Freqüentment la gent benestant anava a contractar-los mitjançant un document firmat pel notari de la institució, segons les condicions acostumades.

### LES DIDES

Era corrent que moltes dones parteres alletassin els fills dels senyors deixant el seu a l'abast de familiars. Les dides, com es deien, eren ben considerades, alimentades i pagades per les famílies, la qual cosa repercutia al benestar dels seus, a costa de sacrificis i l'enyorança del nadó que havia deixat a casa. Així

ho descriu un dels nostres autors en el poema titulat "La dida".

També anaven a cercar-ne als orfenats i a canvi d'una quantitat estipulada el s'enduien a casa i els dos infants compartien la llet maternal.

Es donava el cas que la família posava forta estimació a l'orfe i malgrat les penúries decidien adoptarlo. Tots menjaven del mateix plat fins que es casava. Sovint tenia part de l'herència dels seus benefactors deixant-li un tros de terra.

Altres vegades l'al·lot tenia família i al desmamar-lo el s'emportaven altra volta. Així i tot els llaços d'amistat i estima mai es rompien i si era persona influent es convertia en protector i conseller dels didots i germans de llet.

En cas d'adopció els joveçans quedaven integrats a la vila, no se sentien discriminats, sinó montuïrers de soca-rel.

La causa principal de la pobresa es deu, en part, a dos factors, aleshores corrents. Un, la falta de parcel·lació de les finques grans al fer només un hereu. Els pobres vivien del jornal si en trobaven. Altra, la concentració de moltes terres a mans d'ordres religioses.

A Montuïri comença el desenvolupament econòmic quan els regidors estableixen en el segle XVIII Son Barceló i part de Son Comelles, mitjançant escriptura de compra als propietaris. Més endavant amb la desamortització de la riquesa dels frares es parcel·la part d'algunes possessions. Molts de vilans compren un tros i es converteixen en petits amos o agricultors.

### ALBARÀ PAGAT POR DON JAUME JOAN DE CQMELLES

El present albarà correspon al llibre de l'obra pia de Catalina Nicolau de Montuïri, que fou criada de la casa dels Comelles i Villalonga, des de l'any 1688 fins a lo dia del seu òbit, el 25 de setembre de 1735 a les quatre del matí. És a dir, hi va estar quaranta-set anys. No sabem l'edat que entrà a servir als mentats senyors.

*Se paga a Miquel creus escola de la Seu 8 sous per haver portat quatre escolans de la catedral les atxes per el cadàver de Catalina nicolau.*

*A Vines panxo fosser major de la seu 15 sous per haver enterrat el cadàver.*

*A Pere vert escola de sant Jaume 6 sous per tocar la uncio i per el dret parroquial*

*Al music de la seu Honofre ferrer receptor 2 lliures per la musica de acompanyar lo cadaver*

*A Nadal canyelles prevere 15 sous per la processo de la extremuncio*

*Per la roba per la mortalla 1 lliura 14 sous a Gabriel ferrer*

*Per 5 misses a sant Francesch de Paula 1 ofici conventual en cos present 2 lliures 5 sous mes 3 lliures quinze sous per 26 misses per la anima de dita criada mes 10 misses al dit convent aquestes darreres corresponen a l'obra pia signada al testament<sup>1</sup>*

Per la dades anteriors ens adonam de l'estimació i estima dels senyors vers na Catalina. Na sabem a on fou enterrada però sí que aquesta família tenia la residència al carrer de Sant Jaume i tots els events els celebraven a dita parròquia.

C. VERGER



# Seguridad y Limpiezas, S.A.

Gremio de Albañiles, 14

Tlfs. 29 50 92 - 29 50 66 - 20 63 11  
Pol. Son Castelló 07009 Palma de Mallorca

1) El tros en cursiva es transcripció literal de l'original.

## Net i sec

Al meu article publicat a **Bona Pau** el mes de juny, del qual he rebut crítiques pel fet que vaig opinar que enguany, mentre per la major part d'Espanya no es colliria gairebé res a causa de la sequera, per Montuïri l'anyada es presentava normal tirant a bona. Com que no ha estat així hauria d'haver escrit: *l'anyada de llegums i cereals es presenta normal però tirant a dolenta*.

El motiu d'escriure allò que vaig escriure es deu que, tot i que sembla haver-ho escrit uns dies abans de sortir la revista, ja ho havia fet a començament de maig i aleshores sí, l'anyada semblava seria bona. Però ja se sap, *no podem dir blat fins que està dins el sac i ben lligat*. Si hagués plogut, i haguessin bastat quatre oportunes brusques, sí que segurament hagués estat bona; però aquestes saons mancaren.

Així mateix l'anyada de blat i ordi pels comellars fèrtils ha estat normal. Ara, generalitzant i contant arreu, hi haurà hagut una minva entre el vint i quaranta per cent de blat i ordi. De tritigale s'ha recollit molt poc, res de mestall. Pel que fa als llegums a penes s'han recollit faves i favó i no podem bravejar de ciurons.

Resumint: Crec que es pot dir que l'anyada per Montuïri, considerada arreu de Mallorca i mancant les oportunes saons, ha estat magre, encara que no tant com a determinades zones de la península on la sequera ha estat més forta que per aquí.

Aquesta minva de cereals sembla podria estar compensada per uns millors preus, ja que en haver-hi poca oferta lògicament la cotització és mes alta degut a la menor oferta.

Pel que em vaig informar a la Cooperativa, al moment que escric, no sabien en certesa a quin preu es pagaria als pagesos que els han lliurat cereals i llegums. Ara bé, sembla seran similars als de la passada collita. Sobre 0'12 o potser 0'13 euros quilo l'ordi, sempre que estigui sec i net i el seu pes passi els 600 grams litre. Si no hi arriba es decantaran

0'15 cèntims de pesseta per cada 10 grams de menys. El blat de 0'17 a 0'20 €, també s'ha de presentar sec i net i a més ha d'arribar a un cert percentatge de proteïna.

I de llegums com que s'ha recollit poca cosa, és molt poc el que s'ha lliurat a la cooperativa i no saben ni aproximadament a quant ho cobrarà el productor.

Resumint: pobra anyada i preus baixos. La tretja principal haurà de ser un any més les subvencions; i si aquestes se suprimeixen –hi ha rumors que degut a l'ampliació de la UE es reduiran considerablement– o no apugen els preus o ajudes de l'Administració i afegint a totes aquests circumstàncies l'alt preu del gas-oil, les rendes agràries, se'n van per avall. I de seguir aquest ritme no ho sé si tindran gaire aguant el conreadors.

SION NICOLAU



A Montuïri, a començaments de maig, poc abans de l'estiu l'anyada es presentava normal, tirant a bona, però... "no podem dir blat..."

Restaurant  
**Ca's Carboner** (DIMARTS TANCAT)

REFRESCS DE NOCES, COMUNIONS, BAPTISMES...

Bufet diari de dilluns a dissabte  
Mè, porcelletes, porcelles i altres plats per dur-se'n

Ctra. Manacor, km. 28 • Tlfs. 971 64 65 04 - 971 64 40 66  
07230 MONTUÏRI

## LA FOTO DE MITJAN SEGLE

### 9 adolescents

No havíem arribat bé a mitjan segle passat quan aquests adolescents ja començaven a intuir els primers símptomes de joventut i volgueren fer-se aquesta foto davant la creu dels *Caidos*, que aleshores hi havia damunt els gaons i guaita un poc a la seva esquena, així com les pedres que l'enaltien; com també a darrera destriam el fasser encara petit que, així com els fotografiats, ha anat cresquent; el diminut portal que donava al carreró del campanar, posteriorment engrandit. Era un diumenge quan aquests nou al·lots així es col·locaren (començant per l'esquerra): Sebastià Grimalt Niu, Antoni Payeras Marier, Gabriel Rossinyol Des Dau, Bartomeu Mas Soqueta, Antoni Grimalt Niu, Antoni Martorell Peragoi, Joan Beltran Mosson, Sion Nicolau Gran i Josep Beltran Mosson.



# RESTAURANT

# ES



# REVOLT

*Especialitat en*

**Pa amb oli amb sípia**

**Frit**

Vos desitja molts d'anys  
amb motiu de les festes  
de Sant Bartomeu

Carr. vella de Palma, s/n

Telf. 971 64 66 00

Montuiri



A dalt, els participants als Campus de futbol de jugadors (esquerra) i de porters (dreta); i a baix Rudi Fernàndez del DKV Joventut de Badalona, qui vingué a donar una xerrada al Campus de bàsquet, amb Aida Alcolea i M<sup>a</sup> Teresa Gomila, i el batlle i en Cris.



## FUTBOL

### El 28 d'agost comença la lliga i el Montuïri encara no té president

Tal i com es veu al calendari del costat, el campionat de lliga de III divisió nacional comença el proper 28 d'agost i el Montuïri juga al camp del Platges de Calvià. En acabar juliol encara no s'ha tancat definitivament el capítol de nous fitxatges ni de baixes. Haurem d'esperar al pròxim número per informar amb més propietat. No disposam de més notícies de les que oferirem el més passat.

Respecte al nou president: Encara no se n'ha elegit cap i a finals de juliol el club continua regit per la junta gestora presidida per Joan Pocoví.

## MINIBÀSQUET

### Inma Zanoguera i Cecília Wulf convocades a la preselecció espanyola de mini femení

Inma Zanoguera Garcias i Cecília Wulf Sampol foren convocades pel Comitè Tècnic de la Federació Espanyola de Bàsquet, per formar part de la Concentració de Mini Femení, emmarcat dintre el programa de detecció de talents, organitzada per la FEB en col·laboració amb el Consell Superior d'Esports.

La concentració va començar dia 25 de juliol i durarà fins dia 3 d'agost, a Santa Maria del Collell (Girona). A aquesta concentració hi ha 27 jugadores convocades en tot l'Estat espanyol.

## CALENDARI

### Lliga 3<sup>a</sup> divisió 2005 - 2006

Setembre		Febrer
28/8	P.de Calvià - Montuïri	22/1
4	Montuïri - At.Ciudadella	29/1
11	Santanyí - Montuïri	5
18	Montuïri - (Descansa)	12
25	Vilafranca - Montuïri	19
Octubre		Març
2	Montuïri - Felanitx	26/2
9	Manacor - Montuïri	1
12	Montuïri - Maonès	5
16	Eivissa - Montuïri	12
23	Montuïri - Arenal	19
30	Binissalem - Montuïri	26
Novembre		Abril
1	Montuïri - Constància	2
6	Mallorca B - Montuïri	9
13	Montuïri - Sóller	13
20	Montuïri - UE Poblera	16
27	Collera - Montuïri	23
Desembre		Maig
8	Montuïri - Soledat	30/4
11	Margalidà - Montuïri	7
18	Montuïri - Alaior	14
Gener		Maig
8	Sta. Eulàlia - Montuïri	21
15	Montuïri - Ferrioler	28

Nova imatge i nous horitzons.

**BigMat**  
**VERGER**

Magatzems professionals  
per a la construcció

**MONTUÏRI**  
**OFICINES, TENDA I MAGATZEM**  
Ctra. Montuïri a Porreres, km.1  
07230 Montuïri · Mallorca  
Tel. 971 646 695  
Fax 971 161 503

## La Mare de Déu Assumpta

El dia 15, dia de la Mare de Déu Assumpta. Degut que l'horari de l'Eucaristia coincideix amb la primera sortida dels Cossiers, començarà a les 21'30. A continuació, a l'església, es pronunciarà, el pregó de festes i tot seguit es lliuraran els premis literaris de Sant Bartomeu 2005.

## Homenatge a la vellesa

El diumenge dia 21 se celebrarà un homenatge a la vellesa del nostre poble. Per tal motiu l'Eucaristia s'adelantarà a les 19h. Enhorabona

als nostres majors!

## Completes de Sant Bartomeu

El dimarts dia 23, dissabte de Sant Bartomeu, a les 19'15 començaran les completes amb l'assistència dels Cossiers. En acabar la celebració, veneració de la imatge de Sant Bartomeu i entrega d'alfabeguera.



Ball de l'Oferta, 2004

## Festa de Sant Bartomeu

Dia 24, dia de Sant Bartomeu l'Eucaristia serà a les 11'30 hores. Aquest any la presidirà el Pare Pere Riera, d'Ariany, missioner a Argentina. La col·lecta d'aquest dia anirà destinada a un projecte humanitari que el Pare Pere coordina al barri Macias de Buenos Aires. Cantarà la coral Mont-Lliri i els Cossiers interpretaran el tradicional ball de l'oferta.

*Salutacions cordials a tots des d'Irlanda.*

Mentre molts de turistes precedents de diversos punts de món visiten la nostra illa per descansar, altres cercam altres llocs per desconnectar de les preocupacions que ens tensionen i ens preocupen.

El paisatge verd d'Irlanda enamora i relaxa. L'acollida càlida i sincera ajuda a no sentir-se extern en aquesta illa que tants de missioners i missioneres ha donat a l'Església i al món.

Tot just arribar a l'aeroport de Doblin se'm feien palès les experiències viscudes estius passats en aquesta terra que crida l'atenció per la varietats de verds que hom pot veure i contemplar. També crida l'atenció les diferències culturals, folklòriques, lingüístiques i religioses que es poden trobar aquí tot just passejar pels carrers de la capital. Tota una experiència d'universalitat i riquesa tant a nivell cultural com també espiritual!

L'hospital comarcal del poble de Ballinasloe, situat a l'est de Doblin, és l'escenari de les meves vacances. Més ben dit, és el meu lloc de treball per un mes. Escoltar, acompanyar, consolar, estar prop, com també celebrar la fe és la meva feina aquí. Sent que estar prop dels malalts m'humanitza i m'ajuda a valorar allò que realment és important, i sent que poques coses són realment importants.

He de confessar que malgrat el dolor supera les meves forces, m'ajuda a endinsar-me en el misteri de la vida, com també m'ajuda a descobrir les meves pròpies limitacions. Sent que la persona humana es feble i vulnerable, és fràgil i delicada. John Castello, un jove d'uns 45 anys ha estat un dels primers pacients que he visitat. Ell com tants d'altres lluiten per superar la greu malaltia que afecta la seva delicada salut. Un càncer al fetge apaga a poc a poc la seva vida; vida entregada per complet al món de l'espectacle. En John em pregunta el per què de la seva malaltia. Sent que Deu l'ha castigat. Com el protagonista del llibre de Job, s'enfada i li suplica que li doni allò que tant valora i estima: la salut. Amb llàgrimes als ulls em confessa que no vol

# Des d'Irlanda

## Carta del Rector

morir, que encara és jove i que encara té dret a viure... Una gran impotència envaïx tot el meu ésser, no sé que dir-li; quasi millor restar en silenci perquè cap paraula pot consolar aquesta persona ferida a mort. Pens que quasi millor donar-li una forta abraçada... Observ que després del nostre abraç plora amargament i es queda més tranquil... No sé com despedir-me... No puc negar que també jo em rebel davant aquesta situació. Sent que Déu és injust amb ell... Malgrat tot, continu creient en la vida i amb el Déu i Pare de tots.

Em crida l'atenció una dona ja entrada en edat, quasi 90 anys. Em reconeix i em diu: "You are father Miquel from Spain" (Tu ets el Pare Miquel d'Espanya). En efecte, ens reconeixem. La vaig trobar per primera vegada ara farà 5 anys. Ha envellit i està molt delicada, però no ha perdut la seva mirada pacífica i la seva amabilitat i molt manco la seva fe en Déu. Malgrat el seu dolor a les cames resta tranquil·la resant el rosari.

Un matrimoni jove demana la meua presència perquè beneeixi els seus dos infants que acaben de néixer: un nin i una nina preciosos. Estan contents però preocupats perquè no saben com organitzar-se amb dos. Em comenten que si amb un ja hi ha feina, que serà amb dos... També em diuen que fa uns anys estiguieren a Sant Ponça de vacances...

I així passen els meus dies en aquest hospital que és com una finestra oberta a la vida i alhora una espelma que s'apaga. La vida i la mort caminen plegats.

Restaré aquí per unes setmanes més. Compartir aquesta tasca humanitària amb persones (sobre tot metges) de diversos països m'ajuda a tenir un cor més universal i a experimentar que més enllà de les llengües, cultures i religions hi ha uns sentiments que ens uneixen i que són comunes a tots. Més enllà de les diferències tots sentim una gran admiració per la vida i també pel seu Creador que malgrat té diversos noms, sent que és el mateix Déu a qui tots adoram i estimam.

*Bon estiu a tots*

**MIQUEL**

## PLUVIOMETRIA

Durant el juliol no ha plogut gens.

## TEMPS PASSAT

### 10 ANYS ENRERE

Agost de 1995

#### El 1r patrocini de la Corredoria Gomila

En el IV Concurs de Conte Curt — el d'aquest any— la Corredoria d'Assegurances Gomila començava el patrocini del 1r premi del Concurs de Conte Curt. Antoni (epd) n'era el cap visible i coordinador i elevà aquest premi a 100.000 pessetes. Per primera vegada s'edità el llibre amb el contes guanyadors.

#### Mort del metge Ferrando

Dia 17 d'agost moria el metge Joan Ferrando Gallard als 83 anys, després de més de 50 de dedicació a la medicina.

### 25 ANYS ENRERE

Agost de 1980

#### Guarda jurat eficient

Pel poble es va comentar favorablement el servei del Guarda jurat de la Societat de Caçadors, Josep Gomila, per haver-se pogut detenir, gràcies als seus serveis, tres punts de foc: dos dins Montuïri, dia 2 d'agost, i l'altre, el 6 de setembre, dins so n'Amoianes (terme de Porreres).

### 50 ANYS ENRERE

Agost de 1955

#### Millores al cementeri

A la visita que feu a Montuïri, el Governador Civil va entregar a l'Ajuntament un donatiu de 10.000 pessetes i el Consistori a la sessió de dia 5 d'agost va acordar que es destinassin a les obres que es feien al camí del cementeri: ampliació, pou, il·luminació i "acera-passeig".

### 100 ANYS ENRERE

Agost de 1905

#### Paralització de l'ampliació del cementeri

Dia 1 d'agost de 1905 es comunicava a la Corporació que el Governador, havia ordenat que es suspenguessin les obres d'ampliació del cementeri; a la qual cosa s'acordà recórrer al Ministeri de Governació.

## DEMOGRAFIA

### Juliol de 2005

#### Naixements

Dia 5.- Adrián Arellano Seijo, fill de José Antonio i Ana Elisa.

Dia 6.- Marina Salas Martínez, filla de Joan A. i M<sup>a</sup> Teresa.

Dia 13.- Salma Bouzagaoui filla de Hamid i Malika.

Dia 13.- Myriam Naomi Pfeilstuecker filla de Marc i Petra.

#### Defuncions

Dia 18.- Bernat Clar Massanet "Mestret", casat de 73 anys (Vivia al Coll den Rabassa).

Dia 21.- Miquel Cerdà Verger "Pollo", casat de 77 anys.

Dia 29.- Guillem Andreu Gomila "Mianos", casat de 83 anys.

#### Matrimonis

Dia 2.- Andreu Caldentey Ferrer amb Maravilla Jiménez Sánchez.

Dia 6.- Joan Gascó Company amb Joana Maria Sampol Mas.

Dia 30.- Joan Jaume Roca Nogueira amb Apol·lònia Rigo Bennassar.

## APOTECARIES

7 agost Montuïri	21 agost Porreres
14 " Petra	28 " St. Joan

## NOCES D'ARGENT

### 17 Agost 1980

Antoni Ferrer Vidal (de Campos) amb Joana M<sup>a</sup> Canyellas Tous "Tous".

## GLOSA

### No t'empeguesquis mai d'ésser qui ets

No sé si és necessari, però no puc oblidar un temps abans de sopar sa gent resava el rosari si era bon cristià.

Ara tot ha canviat, ja no se resa el rosari; ràdio, tele i diari, ja ho tenen tot arreglat; però fan qualche pregàri'.

Quan sa cosa bé no va demanam misericòrdi', que hi hagi blat i molt d'ordi, i això també es resar: Déu mos do bona concòrdi'.

ANTÒNIA ADROVER

## CUINAR EN CASA

### Greixera de pop

#### Ingredients

Un pop • Una cabeça d'allis • 1/2 quilo de carxofes • 1/2 quilo de patates • 1 ceba • 2 tomàtigues.

#### Elaboració

Una vegada net el pop, el congelam. Ho bullim amb una cabeça d'allis. Es fa una salsa amb la ceba i les tomàtigues i tot seguit posar-ho dins una greixonera. Afegir el pop i l'aigua. Les patates i les carxofes fregides, que bullin uns 20 minuts.

MARGALIDA ROCA "MOLINERA"

**Levi's**

**DIESEL**

**Avirex**

**Lee**

MANS

L'Almoina, 30 · Tlf. 971 16 84 56

▼

Porreres

▼



**PLA**  
VOLUNTARIS

# Cercam VOLUNTARIS PER PREVENIR EL FOC



Nord Est Sud Oest  
**INTERREG IIIIC**

<http://plavoluntaris.caib.es>  
Info. 900 15 16 17



**Govern  
de les Illes Balears**

Conselleria de Medi Ambient

Prevenir el foc al bosc, és fàcil. Per aconseguir-ho, et demanam, una vegada més, que mai no encenguis foc al bosc, que no hi deixis cap deixalla i que no llancis ni una llosca. Perquè, per a protegir de veritat el medi ambient de les nostres illes, necessitam la teva ajuda. La teva voluntat.