



# BONIA PAU



Nº. 627 - ANY LIII - MONTUÏRI - MAIG - 2005

**TOT FLOREIX PEL MAIG**

## BREUS

### S'Hostal

La mort d'en Miquel de s'Hostal, el passat dia 25 de març, afecta nombrosos montuïrers. En Miquel era un personatge completament integrat al nostre poble a on havia aconseguit que el nom de s'Hostal, els seus pa amb oli i de rebot Montuïri fossin coneguts per tota l'illa. Possiblement la seva fos l'empresa amb més treballadors del terme (onze en total) i per tant tot fa suposar que la majoria voldria que l'Hostal es tornàs reobrir ben aviat. Ara bé, qui també el deu enyorar sensiblement són els cans i moixos que s'aprofitaven de les llavoradures que ell donava als qui en demanaven.

### Detinguts 4 sospitosos de robatoris

Quatre individus sospitosos de dos robatoris realitzats a hotels del terme de Montuïri foren detinguts els primers dies d'abril passat per la Guàrdia Civil. Se n'havien duit diferents mobles i objectes, entre ells quadres, cadires, canelobres, planters i estàtues valorats en 18.000 euros.

### Deixalleries mòbils "Sa Capsa"

Dies passats foren presentat vehicles mòbils, i serviran de suport al



Grup de montuïrers de l'Associació de Gent Gran que del 13 al 16 d'abril passat iatjaren a Extremadura, "Terra de Conqueridors"

programa d'educació i sensibilització escolar per fer una bona gestió dels residus especials dins l'àmbit domèstic. En un principi es pretén sensibilitzar els alumnes de com s'han de tractar una sèrie de residus com radiografies, material tèxtil, cartutxos de tinta, medicaments, piles, cd's, olis vegetals utilitzats, etc., en definitiva una sèrie de productes que per les seves característiques requereixen d'un tractament específic per a la seva gestió com a residus. Amb aquesta proposta del Consell de Mallorca i l'ajut dels gestors Mac Insular, Tirme, Fundació Deixalles, Adalmo, Baresa i Eco Recicling, comencen aquesta tasca amb una experiència pilot als centres escolars de Mallorca.

### El parallamps del campanar Aclariment

Quan a la pàgina 18 del número passat esmentàvem que Mateu Lladó més conegut pel Ferrer d'Alcoraia havia instal·lat al campanar la fletxa i les lletres indicadores de la direcció del vent, devers l'any

1940, s'havia d'haver deixat constància també i sobretot, que el picapedrer que, corrent risc de la seva vida, va col·locar la verga que sosté el parallamps fou Miquel Mayol Veny "Matxó".

### Teatre a Palma

"Els joves de Montuïri de fa 30 anys" el passat 9 d'abril a la residència "Sa Nostra" de Ciutat varen oferir l'obra "L'amo de Son Magraner" dirigida per Martí Ferrer i Sampol. La interpretació resultà meravellosa i els intrerns de la residència saberen avaluar el treball i l'interès del grup de teatre montuïrer. Els aplaudiments no mentien.

### Judici a un agressor

Dia 19 a l'Audiència de Palma se celebrà judici contra M.B. acusat de violar la seva ex-dona i el seu domicili a Montuïri per a qui el fiscal demana 14 anys de presó. Sembla que en el judici ambdós es contradigueren en diferents ocasions, si bé la dona, sensiblement afectada, va retirar alguns del càrrecs contra l'home.

### L'acampallengua, a Porreres

Els propers 28 i 29 de maig se celebrarà a Porreres la 7ª edició de l'Acampallengua, una trobada juvenil lúdica reivindicativa de l'ús del Català.

## BONA PAU Montuïri

Director: Onofre Arbona Miralles

Redactors i col·laboradors:

Joan Miralles i Monserrat, Catalina Sastre Pericàs, Guillem Mas Miralles, Miquel Martorell Arbona, Antoni Mateu Socias, Melcior Nicolau Jaume, Catalina Barceló Mayol, Josep Oliver Verd, Rafel Pons Mairata, Felip Munar i Munar, Gabriel Camps Ferrer, Miquel Mascaró Crespi, Lluís Servera Sitjar, Miquel Llabrés Jaume, Pau Servera Garau, Mª Antònia Rigo Gallard, Isabel Mayol Manera i Catalina Verger Ferrer.

Administració: Martí Ferrer Sampol  
C/ Es Pujol, 5 - 07230 Montuïri - Tlf. 64 66 93

Imprimeix: Tirrena, S.A. Manacor

Depòsit legal: PM 133 - 1958

Nota: Les opinions aparegudes en els articles firmats, sols són atribuïbles als seus autors.

Correu electrònic: oabonapau@terra.es

Aquesta revista ha rebut el suport del



GOVERN DE LES ILLES BALEARS

Conselleria d'Educació i Cultura  
Direcció General de Política Lingüística

## Per defensar els propis interessos

*Darrerament han sorgit a Montuïri dues noves associacions amb el propòsit de protegir els inherents interessos de cadascuna, com són la de 0-3 anys i la de comerciants i empresaris. Dues associacions sense ànim de lucre, els components de les quals no sols es mouen sinó que des del primer instant desenvolupen llurs activitats a fi de treure'n el màxim profit. D'una i altra ens han fet arribar les seves inquietuds i del seu dinamisme en són digna expressió els següents escrits:*

### ASSOCIACIÓ O A 3 ANYS, UN GRUP DE FAMÍLIES ENGRESCADES EN L'EDUCACIÓ DELS SEUS FILLS

L'Associació 0-3 anys està constituïda per un grup de pares i mares, majoritàriament mares, la qual es va constituir el setembre del 2003, elaboraren i aprovaren uns estatuts i a finals del 2004 es va elegir la Junta Directiva actual:

Presidenta: Aina Roca

Vice-presidenta: Maria Elena Jaume

Secretària: Margalida Ginard

Tresorera: Antònia Roig

Vocals: Maria Oliver, Joana M. Servera, Coloma Alcover i Jerònia M. Marimon.

Animades en la feina, cada any fan una assemblea de tots els socis i elles una vegada al mes es reuneixen per dur a terme la programació de l'any, però encara hi ha dates assenyalades que tenen més feina i s'han de veure més sovint.

Aquesta associació va néixer a partir de les ganes d'ajudar a l'Escoleta Molinet de Vent i com no sabien massa bé de quina manera, pensaren que si s'ajuntaven aconseguirien més subvencions, tendrien més idees, com més són més pensen... Tenen com a funcions participar en el Consell Escolar, col·laborar amb l'Escoleta, i organitzar activitats i actes culturals pel·l al poble.

La programació d'aquest any va començar en l'organització de l'arribada de les Majestats d'Orient (conjuntament amb l'Ajuntament), una carrossa per Sant Antoni, i un altre per Sa Rua. Per Pasqua es va organitzar un taller de contes a càrrec de na Catalina Contacontes; pel pont de Maig, dia 2, tenien previst fer una diada al Puig amb una fideuà i jocs per als nins. I per les festes de Sant Bartomeu també tenen projectat fer alguna activitat.

En aquests esdeveniments hi poden participar tots els nins del poble, i encara que es diu de 0 a 3 anys es poden fer socis totes les persones interessades, posant-se en contacte en qualsevol persona de la Junta o a l'Escoleta Molinet de Vent. Necessiten esser molts de socis per així poder dur a terme més activitats ja que només se sustenten en la recaptació de les quotes, algunes rifes, venda de menjar per Sa Fira...

Animau-vos, tot en benefici dels infants del nostre poble !!!

ISABEL I MARIA ANTÒNIA

### ASSOCIACIÓ DE COMERCIANTS I EMPRESARIS DE MONTUÏRI

Dia 24 de febrer passat foren aprovats els estatuts de l'Associació de Comerciants i Empresaris de Montuïri creada amb els "objectius bàsics de la representació, gestió i defensa dels interessos laborals, econòmics i socials, intervenint en les relacions laborals, a fi de contribuir, juntament amb els sindicats, a la defensa dels interessos econòmics i socials què els són propis, essent els seus mecanismes els típics en la negociació col·lectiva laboral, el plantejament de conflictes col·lectius de treball, el diàleg social i la participació institucional en els organismes públics de les Administracions laborals amb la finalitat de representar i defensar els interessos comuns de les empreses associades". Des d'un principi l'Associació està federada a la PIMEM.

La primera junta directiva va romanre així constituïda: President: Antoni Mayol, Vice-president: Antoni Bennisar, Tresorer: Benet Rigo, Secretari: Maria Montoro; i Vocals: Antoni Escalles, Vicenç Trias, Antoni Ribas, Catalina Sansó i Miquel Verger.

O. ARBONA

## DOS DITS DE SENY

### AGRAÏMENT

*Quan una persona ha rebut un benefici de qualque manera se sent obligada a agrair-ho i així complaure aquella atenció. Ara bé, els orgullosos gaudeixen en l'agraïment cap a ells, molt més que en agrair els favors que reben. Fins i tot n'hi ha que rebutgen qualsevol benefici per tal de no veure's obligats amb el benefactor; renuncien a l'obsequi per orgull, vanitat o amor propi mal entès o per respecte humà o per vergonya.*

*"De gent ben nascuda és ser agraïts", ja es llegeix a texts antics, com el mateix "Quixot". I encara abans, Ciceró (polític i escriptor llatí (106-43 aC) havia escrit que "l'agraïment no sols és la major de les virtuts, sinó la mare de totes".*

*No tothom és agraït ni tots volen agrair els favors rebuts. Són els ressentits, els insatisfets, aquells vulgars o ordinaris que no sols són incapaços d'agrair, sinó encara pitjor: transformen el favor que reben d'una altra persona amb un mitjà per al seu ressentiment.*

*De tant en tant sentim dir que tal home o tal dona és una persona molt agraïda. O se'ns acosten persones que ens diuen: "Permeteu-me que us manifesti el meu agraïment pel favor que m'heu fet. La nostra gratitud serà eterna".*

*Generalment no basta respondre amb un "gràcies", que a vegades podria caure malament. Hem de pensar que és norma de bona educació i de persona de seny, pagar un bé amb un altre bé. I els qui no ho poden agrair tot d'una, esperen o cerquen una propera ocasió per correspondre així com pertoca. I quan un no pot agrair dins poc temps, no oblida aquell deure i cerca sense defallir ni oblidar, el moment per tornar aquell benefici.*

SALOMÓ

## Un poema que recorda el so de les campanes

Vivim una època de renous. I es pot parlar d'una certa enyorança del silenci. I no hi ha res més fecund que les hores callades per a la creació. Sembla, emperò, que fins i tot el silenci ens fa por. Molts circulen entre l'activitat frenètica o l'agitació sense capacitat d'aturada. I ens perdem la reflexió i la perspectiva o la possibilitat d'endinsar-nos dins la interioritat. O de guardar un horitzó petit o gran, segons les necessitats de cadascú, propici a una espiritualitat oberta, sempre encoratjadora. La poesia és una eina modesta que intenta filtrar en les seves entranyes

estones de silenci.

Tan important és allò que es diu com allò que se suggereix. Tan rellevant és la paraula com l'absència que l'acompanya. Un so resulta més imprescindible després d'una espera muda.

Un exemple de so que sobresurt és el dring de les campanes. Sempre reserva quelcom de poètic malgrat regalimin espesses vegades una aura adolorida.

Joan Vinyoli, un dels poetes catalans més interessants del segle XX, té un poema titulat "El campanar" inserit dins "Les hores retrobades"

canta a tot plegat:

*Sovint, sovint, com per la dreta escala  
d'un campanar, fosca i en runes,  
pujo cercant la innaccessible llum;  
ple de fatigues dono voltes,  
palpant els murs en la tenebre espessa,  
graó rere graó.*

*Però de temps en temps,  
sento la veu de les campanes,  
clara i alegre, ressonar,  
tocant a festa allà en l'altura,  
i veig per la finestra en el silenci  
de l'alba els camps estesos, esperant.  
Aurores de la infància, com us trobo  
llavors, ah, com encara dintre meu,  
una llavor de joia perdurable  
pugna de fer-se planta exhuberant  
Com crides, infantesa, en les profundes  
capes del cor, com, de genolls, et trobo,  
Déu meu, llavors, tornat pura lloança!*

Quin reclam tan bell que fa el poeta de les "aurores de la infància"! Les campanes contentes guien la mirada del protagonista fins als "camps estesos" que l'esperen des del "silenci de l'alba" per reconciliar-se amb la vida. Com, després de tot, podrà retrobar, gràcies al sons amagats de la infantesa, llavors d'esperança.

LUÍS SERVERA SITJAR

**ADROGUERIA I ELECTRODOMÈSTICS**

**DE PLAÇA**

**Telf. 971 64 62 50 • MONTUÏRI**

Comprant a la vila feim poble

 **HERBALIFE**

**DISTRIBUIDOR INDEPENDIENTE**

**José Manuel Rodríguez**

**NUTRICIÓN CONTROL DE PESO**

**CUIDADO PERSONAL**

**C/ Emili Pou 27 07230 Montuïri**

**Pide tu cita al tf: 669 84 26 30**

**E-mail : jmrt68@hotmail.com**



## PRIMAVERA ARQUEOLÒGICA

Dins el programa "Tallers d'Arqueològica" que es duen a terme aquests mesos d'abril i maig, els passats 23 i 24, el Museu Arqueològic de Son Fornés va organitzar "Vine a descobrir els talaiots". Es féu un recorregut pel jaciment i pel Museu Arqueològic on els participants rebren explicacions i posaren en pràctica com s'hi vivia, què menjaven, quines eines utilitzaven, com eren les seves vivendes i descobriren els edificis més familiars i a la vegada més misteriosos de la prehistòria balear: els talaiots. Els nins pintaren i retallaren caretes, construïren dos talaiots amb capses de cartró tot simulant la vida del poblat.

## Joan Pau II

### Un Papa missioner, garant de la pau i conciliador de cultures

Fidels de tot el món reteren homenatge al Papa Joan Pau II, que passarà a la història com el Papa missioner. Karol Wojtyła, aquest era el seu nom de pila, fou un Papa que tocà el cor de moltes persones, més enllà de la nacionalitat, cultura, raça i fins i tot religió. El seu funeral en fou el millor testimoni.

Els sociòlegs i historiadors diuen que és impensable la situació

política actual d'Europa sense la intervenció directa de Joan Pau II. Gràcies a ell caigué el mur que separava les dues alemanyes, com també caigué el mite que enfrontava els líders religiosos de diverses confessions fent possible trobades a Asís per pregar per la pau mundial. És de valorar el seu noble suport a la causa social, pacífica i solidària de tots els pobles i nacions del món. Foren moltes les anades i vingudes a països conflictius, xerrades amb líders polítics, missatges compromesos a caps d'estat. Joan Pau II no escatimà ni temps ni esforços per fer arribar el missatge cristià als llocs més necessitats del nostre planeta.

Però com a persona humana ha tengut limitacions. El seu llarg pontificat està marcat per llums i ombres. Molts de comentaristes han fet elogi de la seva obertura al món, del seu tarannà acollidor, proper, popular, si bé apostil·len haver deixat sense resoldre urgències pastorals que necessiten una resposta segons els signes dels temps. Actualment l'Església està pendent de dur a terme un bon grapat d'innovacions per tornar agafar el ritme del món d'avui. Fins i tot diferents comentaristes asseguren que s'ha avançat poc dins la línia pastoral del Concili Vaticà II,



tan ben acollida per Pau VI; crítics que afirmen no haver-se fet res o poca cosa per democratitzar l'Església, determinació molt necessària per poder dialogar amb el món actual.

El nou Papa s'haurà de mostrar més obert a les qüestions morals que afecten directament a milions de cristians; haurà de tenir molt d'interès tant per la situació de les parelles separades com per la trista realitat de la Sida en països subdesenvolupats, als quals se'ls ha negat

l'ús del preservatiu; com també –creim– serà necessari adoptar una postura més simpàtica i misericordiosa amb els homosexuals. I des d'un altre angle s'haurà de tenir esment a replantejar la qüestió del celibat en l'ordre presbiteral, com també

encetar un diàleg per situar el paper de la dona dintre l'Església, quan altres confessions ja ho han fet. D'aquí que alguns periodistes encapçalassin els seus articles amb expressions tan cridaneres com *Joan Pau II, una esperança per al món o una desesperació?*

Serà Déu i la història qui l'hauran de jutjar. Els hu-

mans sols tenim dret a dir que les persones no som completes. Pocs són els que viuen d'acord en totes les situacions transcendents i la perfecció no existeix.

Sols ens resta pregar perquè el nou Pontífex acabat d'elegir tengui la valentia d'afrontar amb esperit evangèlic aquestes llacunes pastorals que ens ha deixat en l'aire Joan Pau II, i a la vegada continuï amb el profetisme social del difunt Papa missioner Joan Pau II.

**MIQUEL MASCARÓ**

Hotel Rural Es Figueral Nou  
Es Pati de Montuïri

Restaurant

*Diligent servei*

*Amb totes les comoditats*

*Acurada atenció al client*

*Servei de noces i banquets*

Ctra. Montuïri - Sant Joan, Km. 0'7 • Tel.: 64 67 64 • Montuïri

## LA IMATGE COMENTADA

La joventut montuïrera, sobretot la que s'acostava més a l'església altre temps —estam parlant en general dels anys entre 1930 i 1990—, es movia tant a Montuïri com a altres indrets a l'entorn dels capellans joves, generalment vicaris, que a la parròquia exercien el seu ministeri sacerdotal. Una joventut, femenina i masculina, que passava moltes de les hores lliures o bé a la Sala Mariana —ells— o a ca ses Monges —elles—, amb el desig de viure amb més o manco gaubança el temps d'esbarjo i a la vegada adquirir una sòlida formació religiosa, social i cultural.

De tota aquesta etapa del segle passat encara actualment molta gent de 35 o 40 anys endavant en pot donar testimoni; persones a qui les agradava també organitzar o participar en una o altra activitat gairebé sempre sota la tutela dels qui cuidaven de la seva formació o orientació. Una època que poc a poc s'ha anat esvaint, ja que darrerament, en els nostres dies, sembla que per dur a terme una o altra tasca o comesa, la joventut s'aglutina i situant-se un dels mateixos protagonistes al capdavant, executen aquella empresa que s'han proposat.

Fa a l'entorn de 25 anys que Bartomeu Tauler vingué a Montuïri com a Rector (1979-1987) acompanyat de



**Joves, avui obsessionats en quimeres molt dissemblants i amb un *modus vivendi* gairebé diferent, passen el temps ocupats en tasques pròpies de persones que han deixat endarrere aquella incipient joventut**

Rafel Horrach com a diaca quan aleshores es va tornar reprendre una altra etapa i foren molts els joves i adolescents que prosseguien moltes activitats sota l'orientació i ben aconsellats per aquests dos eclesiàstics. I precisament aquesta foto, tirada a plaça just davall els graons per Jaume Mayol "Matxó" un diumenge de primavera de 1984 en un moment en què s'asseïlla ven, prova de la cohesió d'un jovent del què ens referim.

D'esquerra a dreta hi figuren

Joan Barceló "de sa Mata", Xesc Aloi "Aloi", Joan Verger "Matxo", Joan Biel Ferrer "Quelet", Marita Ferrer "Quelet", Bartomeu Tauler Rector, Jerònima Xamena "Xamena", Isabel Mayol "Bella" i Mari Bel Mayol "Xiu". Joves que aleshores la majoria encara no havien complit els 20 anys i avui un grapat d'ells ja són casats i als quals tant en tant també se'ls veu per plaça, ja amb els seus fills que vaiveregen per aquest mateix indret. Altres, sense descendència, obsessionats en quimeres molt dissemblants i amb un "modus vivendi" molt diferent, passen el temps ocupats en tasques pròpies de persones que han deixat endarrere aquella incipient joventut.

**O. ARBONA**

**C.E.M** CENTRE  
 D'ESPECIALITATS  
 MÈDIQUES

Plaça d'Espanya, 56 - Tel. 971 120 064 - Fax 971 120 426  
 C/. Ciutat, 12 - Tel. 971 120 021 - Fax 971 662 043  
 07620 Lluçmajor - Mallorca (Balears)

C/. Historiador Talladas, 2 A - Tel. 971 652 637 - 07630 Campos (Mallorca)  
 cem@cemllucmajor.com - www.cemllucmajor.com

Tenim el plaer de comunicar als nostres clients les noves especialitats i serveis de recent incorporació:

Metge especialista en rehabilitació: Dra. Encarnación Sanfeliciano Gómez.

Llicenciada en psicologia: Lola Rodríguez Mayoralas.

Diplomada en podologia: M<sup>o</sup> Cristina Fiol Ekman.

Urologia i andrologia: Dr. Martín Santisteban González

Reconeixements mèdics per a permisos de conduir i d'armes: Dr. Antoni Isern Oliver

Mamografia, ecografia de mama, ecografia trans-rectal i trans-vaginal, cadera pediàtrica i eco-doppler vascular perifèric.

## S'ha dit que...

Torna esser motiu de queixes la gran quantitat de cartró i caps buides que amb massa freqüència s'arremolinen al costat de determinats contenidors i ens demanen que des d'aquí sol·licitem una solució definitiva.

Un lector proposa que en lloc d'invertir en "obres faraòniques" —com en algunes ja fetes i a altres projectades— que els responsables recorrin molts de camins de fora vila o també mirassin que no hi hagués cap llosa en el carrer Major o d'Es Pujol escloscades (l'altre dia una persona hi va caure) i també comprovassin la manca de netedat dins el poble... i ho solucionassin tot.

S'ha de dit tot: altres aboquen fems o restes inservibles a qualsevol indret, com rentadors, geleres, televisors, matalassos... per no abonar 1, 2 o 3 euros al punt verd. Cada setmana, per no dir cada dia, ho lleven i l'endemà ja n'hi torna haver. També s'hauria de solucionar.

Altres diuen, i és cert, que si avises a l'Ajuntament, vénen a ca teva a cercar-ho, se l'enduen i no et costa res... si són objectes grossos que s'hagin de tirar.

Després de la festa (?) de la república (14 d'abril) a "Sa Bodega" ex-



posaren les fotos i tengueren tant de ressò que entre els qui les contemplaren es veieren tres batles junts —el de Montuïri, el de Sineu i el de Sencelles— i un d'aquests, el darrer, anà al seu cotxe d'on retallà tres cintes amb els colors de la bandera republicana i les col·locà perquè adornassin aquestes fotos. Perquè llavors diguin...

Una de les rutes cicloturístiques passa pel terme de Montuïri i és poc utilitzada. S'hauria de tenir més en compte —tan perilloses com són les carreteres— i el seu ús s'hauria d'incentivar més.

Si Montuïri se solidaritzàs més amb el sud-est asiàtic, els montuïrers demostrariem a la vegada ser un poble més obert.

El funeral pel Papa fou una demostració de condol i d'estima cap a Pontífex difunt.

S'ha acabat el fred. Ha arribat gojós el maig. Ara tot riu i exulta.

La brutícia que hi ha a l'entorn de s'Amarador fa empegueir.

A vegades alguna persona s'ha sentit ofesa en reproduir certes expressions que s'han dit pel poble (Procurarem anar més alerta).

L'acabada de constituir Associació de Comerciants i Empresaris pot revertir tant en benefici propi com dels mateixos montuïrers.

Qualcú que voldria veure els pressuposts municipals d'enguany, diu que ha arribat maig i encara espera.

Les pintades que a mitjan maig aparegueren al monòlit dels donants de sang, a la plaça Vella i a algunes voravies del seu entorn semblaven nazis i això que a la vila no s'havia detectat que n'hi hagués, de nazis.

L'esperit republicà del 1931 encara perdura. Hi ha dèries molt males de llevar. I obsessions que perduren. I tendències que s'han de respectar.



Així romangué el monòlit dels donants de sang després de les pintades

Bar  
Restaurant

Ca'n  
**XORRI**

**Menú diari: 7€**

**Menjar a la carta**

**Berenars variats**

Carrer Major, 2  
Tel. 971 644 133  
07230 Montuïri



# L'AJUNTAMENT INFORMA

## Notícies d'interès

### L'Ajuntament i la Societat de Caçadors de Montuïri col·laboraran a la vigilància dels abocaments a zona rústica

Miquel Ariza, guarda jurat, contractat per la Societat de Caçadors de Montuïri serà l'encarregat de realitzar les tasques de vigilància dins el terme del nostre poble, tant en el sentit estricte de temes de caça com de l'abocament incontrolat als diferents punts marrons del municipi, al mateix temps donarà compte de les diferents obres que es realitzin, informant d'elles a l'Ajuntament. Amb aquests informes l'Ajuntament podrà controlar les obres que es facin i actuar en conseqüència.

La Societat de Caçadors de Montuïri i l'Ajuntament firmaran en breu un conveni pel qual el Consistori cedeix als caçadors un automòbil, per poder realitzar les tasques de control i a més es farà càrrec de les despeses socials que suposen la contractació del guarda jurat.



*Miquel Ariza (a la dreta) és el nou guarda jurat, encarregat de les tasques de vigilància dins el terme*



*Està previst que pel juny es faci l'adjudicació de les obres del projecte del Molinar*

## Nous vials en el nostre poble

### La ronda de circumval·lació

Des de l'Ajuntament se segueix fent feina per tal de poder solucionar els diferents problemes de trànsit rodant dins el poble. Per un costat des del departament de carreteres del Consell Insular de Mallorca s'està realitzant

un projecte per poder dur a terme la ronda de circumval·lació a la sortida cap a Sant Joan. En un principi el projecte contempla crear una ronda que aniria des del creuer del cementiri cap al Molí des Fraret, enllaçant posteriorment amb la carretera de Lloret. D'aquesta manera se solucionaria el problema del pas de camions de alt tonatge i s'evitarien els renous i les molèsties als veïnats d'aquella zona a més

d'aconseguir una major seguretat pels ciutadans. Per altra costat amb la realització d'aquesta obra es solucionaria part del problema de les aigües pluvials que solen inundar aquesta part del poble.

### El nou carrer

El consistori segueix mantenint reunions amb els propietaris dels terrenys per on s'ha previst fer el nou carrer, que aniria paral·lel al carrer de

Palma. La creació d'aquest nou carrer solucionaria també el problema d'embossos que es produeix al carrer de Palma, en ser de dues direccions, i d'aquesta manera el tràfic seria més fluid i més segur. És intenció del Batle i l'equip de govern arribar a un consens amb tots els veïnats abans de dur a terme dita obra.

### Un altre vial

Un altre vial que s'ha previst crear és el que uniria l'Avinguda del Dau amb la zona del Molinar, d'aquesta manera es donaria una altra alternativa circulatoria a la vila.

### El projecte del Molinar

Precisament s'ha previst que dins el mes de Juny ja es faci l'adjudicació de les obres del Projecte del Molinar.

### La primera pedra

Per al mes de Juny l'Ajuntament de Montuïri, juntament amb el Govern Balear, té previst la col·locació de la primera pedra de la Residència de la Tercera Edat. D'aquesta manera es començaria aquesta obra tan important per al nostre poble, no tan sols per la tasca humanitària que això comporta sinó endemés pels llocs de feina que s'hi crearan.





Molts de conferencians i empresaris participaren al sopar d'inauguració



Sopar de companyonia dels Voluntaris de Protecció Civil, 1ª i 2ª promoció

### Torrada dels "Quintos"

La torrada organitzada dia 1 pels *Quintos 87* en Es Dau i acompanyada d'actuacions musicals, esdevingué un èxit

### Teatre a la Sala Mariana

Dia 2 a la Sala Mariana l'agrupació *Teatre Palmanyola* va representar l'obra *Ca Nostra* de Joan Mas. Va esser molt divertida encara que hi podia haver anat més gent.

### Mort del Papa

Minuts abans de les 10 de la nit de dia 2, ràdios i TV donaven la notícia de la mort del Papa Joan Pau II, una mort que a Montuïri fou molt sentida com a la resta del món catòlic. L'endemà les campanes sonaven en senyal de dol. Posteriorment, a la nostra església es va oferir dia 13 una Eucaristia per al Papa a la qual els fidels, que omplien gairebé tot el temple, testimoniaren la seva estima al Pontífex recentment mort.



Escut de l'Associació de Voluntaris de Protecció Civil de Montuïri  
Telf. d'urgències 620 95 21 44

### Conveni Ajuntament-Societat de Caçadors

A fi de solucionar els abocaments incontrolats de fems i les infraccions urbanístiques en sòl rústic l'Ajuntament i la Societat de Caçadors signaren un conveni mitjançant el qual el guarda Miquel Ariza, contractat per la Societat de Caçadors i amb el cotxe cedit per l'Ajuntament, vigilarà tot el terreny rústic i comunicarà a l'Ajuntament qualsevol irregularitat.

### Commemoració de la república

Prop d'una dotzena de montuïrers el mateix dia 14 -74è aniversari de la proclamació de la II República espanyola- es reuniren en un sopar per celebrar gojosos aquest esdeveniment, on no hi mancà la bandera republicana.

### Nou Papa

L'horabaixa de dia 19 a Montuïri com a tot el món catòlic se celebrava l'anunci de l'elecció del nou Papa, ara amb el nom de Benet XVI.

### Associació de Comerciants

Per celebrar la constitució de l'Associació de comerciants i empresaris de Montuïri es va organitzar dia 22 un sopar de companyonia a Cas Carboner amb l'assistència de gairebé tots els associats i presidit pel Conseller d'Agricultura, Josep Cardona, el batle de Montuïri i presidents o representants de PIMEM i de PIMECO i dirigents de la nova associació de comerciants.

### Protecció Civil, 2ª promoció

El mateix dia 22 l'Agrupació de Voluntaris de Protecció Civil celebrava conjuntament amb un sopar la rebuda dels voluntaris de la 2ª promoció.

### Sant Jordi a les Escoles

Per commemorar la Festa de Sant Jordi, dia 23 d'abril, al CP *Joan Mas i Verd* es dugueren a terme una sèrie d'activitats relacionades amb la festa del llibre. A nivell d'aula o de cicle es llegiren poemes, es va recordar la llegenda de Sant Jordi, es llegí part del *Quixot*, es visionaren pel·lícules i es contaren rondalles... Com a acte conjunt de tot el centre escolar, divendres dia 22 es van fer, als passadissos de l'escola, una mostra de llibres seleccionats i aportats pels propis alumnes que es poguen mirar, fullejar o llegir. També es van fer tallers relacionats amb el tema: punts de llibre, dibuixos d'animals fantàstics, roses...

### Primavera arqueològica

El cap de setmana del 23 i 24 d'abril es va dur a terme al jaciment i al museu de Son Fornés un seguit d'activitats adreçades tant a adults com a infants amb l'objectiu de donar a conèixer d'una manera divertida i didàctica la vida de la societat talaiòtica. L'activitat començà al jaciment a les 10 del matí i tot seguit, ja al museu, els adults feren una maqueta d'un talaiot a escala mentre que els al·lots i al·lotes feren màscares i es vestiren com els antics i simularen la construcció d'un talaiot. Aquesta activitat forma part del projecte *primavera arqueològica*.

## Catalina Rigo Bennassar, logopeda

**La seva missió:** *Rehabilitar els aspectes de la comunicació humana*  
**El seu camp:** *Educands, des de nadons de pocs mesos fins a adults*

Amb mirada oberta i ulls clars i receptius la nostra entrevistada –Catalina Rigo Bennassar– ens reb dins un petit despatx del seu domicili. L'entrevistador tingué per començar dues sorpreses. Primerament, feia anys que no la vèiem, la idea que teníem d'ella era de quan era nina que jugava pel carrer amb els nostres néts. Ara la veim una jove completament formada. L'altra sorpresa fou quan assenyala la seva professió: Logopeda. Al llarg de l'entrevista sortirà a llum el significat i la seva funció.

Na Catalina és explícita en extrem. No escatima paraules per aclarir la labor en què s'ha especialitzada i a la què s'hi dedica amb entusiasme. Diríem que l'atreu en extrem i sent per ella una vertadera vocació.

La nostra interlocutora va néixer el 20 de maig de 1982 a Montuïri. Té una germana: Apol·lònia, fisioterapeuta.

Del Col·legi "Joan Mas i Verd" passà a l'Institut de Lluçmajor i després a la Universitat de Manresa: "Fundació Universitària del Bages (FUB) on hi aconseguí el títol.

– Sabem que tens el títol de Logopeda. Et demanaríem que expli-



cassis quina feina és la d'aquesta professió per molts desconeguda.

– Bé –respon–; el logopeda és una persona que es dedica a rehabilitar els aspectes de la comunicació, com són: llenguatge, parla, veu. Tinguem en compte que una persona muda ho és degut que per deficiències a l'oïda no hi sent. Si no sent cap so o renou tampoc sent la veu humana, per tant

no sap parlar.

– Hem vist en ocasions, per TV alguna persona que amb les mans –diríem amb llenguatge de signes– es dirigeix als qui les falta el sentit de l'oïda, traduint-los les paraules d'algun conferenciant o també explicant algun acte important. Forma part de la teva feina aquest llenguatge?

– No. Al que nosaltres ens dedicam precisament és que les persones amb deficiències sèries d'audició emprin el llenguatge oral. Aquesta és la nostra feina, el nostre objectiu, i vertaderament els resultats són espectaculars.

– Quin tipus d'educands o alumnes soleu tenir i de quina edat?

*Somriu lleugerament.*

– Els educands o alumnes, com has dit, en realitat són usuaris del servei que se'ls presta. Aquests usuaris que necessiten la nostra ajuda van des de nins de pocs mesos relativament, a persones adultes.

– Per què no intentes, de cara als nostres lectors, donar-nos més detalls i explicar-nos fil per randa, les característiques dels usuaris que estau tractant i els mitjans o procediments que s'empren?

– Ho intentaré, però seré breu i generalitzaré, malgrat que el tema és llarg i hi ha molt per explicar.

– Perdona –l'interrompem–; ens crida l'atenció que tingueu com usuaris nins de pocs mesos. Per què no començam per aquí?

– En això vaig. Anem per parts: actualment els metges ja diagnostiquen les carències auditives que tenen els nadons, dins un temps relativament curt des del seu naixement. Aquí comença la nostra feina. Jo tenia al meu càrrec un petit de 18 mesos, però en tenim també de menys edat.

– Quins problemes solen pre-

**Restaurant** (DIMARTS TANCAT)  
**Cas Carboner**

REFRESCS DE NOCES, COMUNIONS, BAPTISMES...

Bufet diari de dilluns a dissabte  
 Mè, porcelletes, porcelles i altres plats per dur-se'n

Ctra. Manacor, km. 28 • Tlfs. 971 64 65 04 - 971 64 40 66  
 07230 MONTUÏRI

**sentar?**

– Alguns no hi senten en absolut. Altres no són sords completament. En tenim que només senten una portada, un cop fort o algun renou un poc vibrant, però no senten la veu humana. Tots reben el tractament que consideram més adequat. En quan als nadons hem de tenir present que en els darrers mesos de l'embaràs, o sia abans de néixer, el nin o nina capta i té certs coneixements de la veu humana. En el moment de néixer, aquests coneixements són més importants. Si es té en compte que és durant els sis primers anys de vida que el nin desenvolupa el llenguatge, es comprendrà que aquests anys són molt importants per al tractament. La possibilitat d'escoltar-se ells mateixos i escoltar altres persones permet als nins tractats perfeccionar el seu llenguatge. Això és la meta, el fi que es persegueix. Aquest treball específic del llenguatge i de la parla permetrà al nin integrar-se totalment dins la societat.

– **Aconseguir que un nin completament sord senti un so, un renou per primera vegada, és un proesa digna d'admirar i agrair. Continua donant-nos detalls, per favor.**

– Bé. S'ha de tenir en compte que aquí intervé la cirurgia o sia, gairebé tots els nostres usuaris duen un implant coclear.

– **En què consisteix un implant coclear i què és la còclea?**

– La còclea és un conducte de l'orella interna. Quan s'implanta una nova còclea, aquesta va ajudada per un petit aparell o un audiòfon. Diguem, mentres tant, que es fa aquest implant quan es considera que és una millora per al pacient, que no respon sols a l'audiòfon o té altres problemes.

– **Fins ara t'has referit als nadons de pocs mesos o de més edat. Però has dit que també tractau persones adultes.**

– Sí, m'he fonamentat fins ara als casos dels petits, del "bebès", perquè has de tenir en compte que és quan toca desenvolupar el llenguatge, aprendre paraules, expressar-se, co-

municar-se... Però es tracten també les persones de totes les edats. Els casos dels majors o adults, si ja han tingut l'oportunitat de sentir-hi, són més fàcils de tractar. Vull recalcar que gairebé tots els nostres usuaris duen un implant coclear, com he dit abans.

– **Podem dir que el procés educatiu i mèdic a què se sotmeten els usuaris té un èxit majoritari?**

– Són molt efectius, però el procés és llarg. Ten en compte que la nostra organització està en contacte constant amb la clínica de Son Dureta per operacions o tractaments amb les cases d'audiòfons, els pares, els centres escolars... No es pot descuidar res. A bastants d'usuaris els estam donant d'alta i es desenvolupen perfectament dins l'ambient en què treballen o es mouen. A vegades hi ha situacions sorprenents, com veure un sord que després del tractament pot escoltar el CD portàtil que duu amb ell. Altres són casos emocionants, com el d'aquells pares que mai no havien pogut sentir la veu del seu fill, i després del tractament li senten pronunciar per primera vegada "mamà", "papà"... És emotiu cent per cent. Per part meva em sent feliç i molt recompensada quan veig evolucionar els nins que estam tractant.

– **On treballes?**

– La meva activitat professional se situa dins l'organització ASPAS (Associació de Pares i Amics dels

Sords). Els alumnes o usuaris associats a aquesta organització tenen uns avantatges econòmics molt importants.

– **Pel que entenem: podem dir que l'entitat per la que treballes és més partidària de l'ensenyament oral que per la de signes?**

– Altres col·lectius són partidaris dels signes. Però es poden conjugar els dos sistemes. El que es pretén dins ASPAS és que l'usuari arribi a emprar el sistema oral o sia la paraula com una manera natural o normal de comunicació. En aquest aspecte estam desenvolupant la nostra labor.

– **Com definiries el teu estat d'ànim dins la labor que dus a terme?**

– Em sent molt satisfeta amb la feina que faig. La considero a més d'una professió, una labor molt humanitària i més encara quan veig l'alegria dels pares dels nins després de l'èxit del tractament. Això m'anima en la tasca que duc a terme.

– **Parlem d'un altre tipus de grups organitzats. Què opines de les nostres associacions de gent major de Montuiri?**

– Admir aquestes associacions de gent major i tribut també admiració als associats. Quedo agradablement sorpresa amb el seu optimisme i mode d'esser. La vida té unes etapes i a cada una d'elles es pot esser feliç.

– **Tu, que has passat per la**

*(Continua a la pàgina següent)*



**PREFABRICATS**

**Manera**

MATERIALS DE CONSTRUCCIÓ

**FABRICACIÓ DE**

**BALUSTRADA I**

**BIGUES DE Tauló**

**IMITACIÓ FUSTA**

**Servei de transport propi per a tota l'illa**

**Magatzem i oficina**

Ctra. Palma-Manacor, km. 28,5 • 07230 Montuiri (Mallorca)

Tlfs. magatzem: 971 64 67 44 • 971 64 60 95

Tlf. particular: 971 64 61 73

(Ve de la pàgina anterior)

**Universitat i altres centres d'ensenyament, podries donar-nos una opinió en quan a la preponderància de la dona dins aquestes entitats i bastants d'altres?**

*Pensa uns moments.*

– Opin – ens diu – que la dona no havia tingut mai l'oportunitat de demostrar la seva capacitat intel·lectual. Avui, sí. Per això la presència massiva de la dona dins les universitats i altres centres de responsabilitat.

**– Consideres que els teus plans, fins avui, s'han realitzat com desitjaves?**

– He de dir que sí. És molt grat per mi haver pogut fer fins avui el camí que desitjava, especialment gràcies als meus pares que m'han pogut donar la possibilitat d'estudiar i desenvolupar-me en la vida tal com volia.

**– Algun desig que t'agradaria es fes realitat?**

– Un molt important: que els pares dels nins i totes les persones que estam tractant se sentin satisfets dels resultats; i un altre molt personal: que

totes les persones que tenc a prop i que m'envolten, se sentin felices.

**– Per viure: el poble, el camp o la capital?**

– Concretament a Montuïri. No m'atreu l'ambient de la capital. Quan s'ha viscut anys enfora dels seus es desitja retornar prop d'ells.

**– Has anomenat Montuïri. Per què no ens anomenes, segons tu, els aspectes positius i negatius del nostre poble?**

*Somriu com si digués: això és com-prometedor.*

– El conjunt del nostre poble –ens diu– en general m'agrada molt; no puntualitzaré. El que no m'agrada són les grans edificacions que es puguin fer. El poble per caràcter.

**– Dins la teva professió segur estàs tractant amb moltes persones. Què és el que més admires de cada una d'elles?**

– Admir les persones que tenen una expressió feliç i saben contagiar aquesta felicitat, la saben repartir. Admir les persones que són incapaces de fer mal i que reparteixen el

benestar gairebé inconscientment.

**– Com definiries els temps passats i llunyans?**

– Jo diria que en el passat es feia feina, i dura, per sobreviure. Avui es treballa per viure bé.

**– Què opines de l'època actual?**

– M'hi trobo molt bé. No és que vulgui dir que tot el món està bé; existeixen a nivell mundial molts de problemes... M'agradaria conèixer i viure també el futur.

Prudent amb les seves manifestacions, però entusiasmada amb el seu treball i els resultats. És interessant i també gratificant polsar l'opinió, el sentir dels joves. Dins el diàleg que hem sostingut amb la nostra interlocutora hi hem observat un cert enamorament –valga l'expressió– de la seva professió.

És la imatge d'una joventut responsable; una generació, l'actual, a la que desitjam el millor. Sobretot que assolisquin la meta a la qual volen arribar. El futur està en les seves mans.

**MIQUEL MARTORELL ARBONA**



Plaça d'Espanya, 56 - Tel. 971 120 064 - Fax 971 120 426  
C/. Ciutat, 12 - Tel. 971 120 021 - Fax 971 662 043  
07620 Llucmajor - Mallorca (Balears)

C/. Historiador Talladas, 2 A - Tel. 971 652 637 - 07630 Campos (Mallorca)  
cem@cemllucmajor.com - www.cemllucmajor.com

- Alergologia
- Anàlisi clínics
- Aparell digestiu
- Assistència domiciliària
- Cardiologia i aparell respiratori
- Centre auditiu
- Clínica dental:
  - Cirurgia màxilo-facial
  - Implantologia
  - Odontologia
  - Ortodòncia
- Cirurgia general i laparoscòpica
- Dermatologia
- Ecografia
- Endocrinologia
- Fisioteràpia i rehabilitació
- Ginecologia i obstetrícia
- Igualatori mèdic
- Infermeria
- Medicina general
- Medicina estètica
- Nutrició i dietètica
- Oftalmologia
- Ortopèdia Gamundí
- Otorrinolaringologia
- Pediatria
- Podologia
- Psicologia
- Psiquiatria
- Radiologia
  - Mamografia
  - Ortopantomografia bucal
  - Radiologia general
  - Telerradiografia
- Rehabilitació (metge rehabilitador)
- Teràpia de parella i sexologia
- Tractament de la obesitat
- Traumatologia i cirurgia ortopèdica
- Urologia i andrologia

Làser - acupuntura, medicina ortomolecular, test de intolerància alimentària, depilació làser.  
Revisions mèdiques: Companyies d'assegurances de vida (Sa Nostra, La Caixa, Inter Partner).  
Reconeixements mèdics per a permisos de conduir i d'armes: Dr. Antoni Isern Oliver.

**Tenim el plaer de comunicar als nostres clients les noves especialitats i serveis de recent incorporació:**

**Metge especialista en rehabilitació: Dra. Encarnación Sanfeliciano Gómez.**

**Licenciada en psicologia: Lola Rodríguez Mayoralas.**

**Diplomada en podologia: M<sup>a</sup> Cristina Flol Ekman.**

**Urologia i andrologia: Dr. Martín Santisteban González**

**Reconeixements mèdics per a permisos de conduir i d'armes: Dr. Antoni Isern Oliver**

**Mamografia, ecografia de mama, ecografia trans-rectal i trans-vaginal, cadera pediàtrica i eco-doppler vascular perifèric.**

Assegurances: ADESLAS - AEGON - AGRUPACIÓ MUTUA - ALLIANZ - ASISA - AXA - PLANAS - D.K.V. - GROUPAMA - IMECO - LA BOREAL - LA ESTRELLA - L'ALIANÇA - MAPFRE - MEDIFATC - MUTUA GENERAL DE CATALUNYA - NOVOMEDIC - SANITAS - SERSANET - VITALICIO SALUD - WINTERTHUR

Mutues d'accidents: ASEPEYO - CYCLOPS - PIMAC - FRATERNIDAD MUPRESA - FREMAP - IBERMUTUAMUR - INTERCOMARCAL - MAZ - MIDAT - MUTUA UNIVERSAL - MUTUA BALEAR

Companyies d'assegurances d'accidents: ALLIANZ - AXA - AURORA - IBÉRICA - AEGON - CASER - CAUDAL - FENIX - FIAT - LA ESTRELLA - MAPFRE - VITALICIO - PREVISIÓ BALEAR - WINTERTHUR - ZURICH

**Horari de les 9'00 hores a les 21'00 hores.**

**SALUT**

Dolors vertebrals:  
**Dolors d'esquena**

La patologia de la columna vertebral és tan freqüent i les seves conseqüències laborals tan importants que crec, sense cap dubte, que aquests temes que desenvolupam aquests mesos són els més importants del capítol de les malalties reumàtiques degut a la seva elevadíssima freqüència.

Els dolors de la columna vertebral en la seva gran majoria són deguts a lesions degeneratives de tipus

artrosic dels discs invertebrats i a la deterioració de les petites articulacions.

Els dolors cervicals apareixen en el coll. Les postures, moltes vegades antinaturals que hem d'adoptar en els nostres treballs d'una manera repetida i continuada, condicionen les aparicions de dits dolors.

Les contractures musculars, la "torticolis", no és més que una forta contractura dels múscles del coll provocada per les males postures, corrents d'aire o traumatismes.

Totes les artrosis de les vèrtebres cervicals poden ocasionar cerviàlgies.

Les artritis a causa de cerviàlgies són bastant més greus que la cerviàlgia per artrosi. Normalment molesten més de nit que de dia.

El dolor pot ésser localitzat:

- 1) A nivell cervical alt, és a dir, suboccipital que correspondria a una afectació del segment C<sub>1</sub>-C<sub>2</sub> o C<sub>2</sub>-C<sub>3</sub>.
- 2) A nivell cervical mitjà, afectació de C<sub>3</sub>-C<sub>4</sub>.
- 3) A nivell cervical baix que es pot córrer al braç; seria el segment C<sub>4</sub>-C<sub>5</sub>, C<sub>5</sub>-C<sub>6</sub> o C<sub>6</sub>-C<sub>7</sub>.

(Continuarà)

**MIQUEL LLABRÉS**



Cartell anunciador

Restaurant  
**PUIG DE SANT MIQUEL**

**Cuina mallorquina  
Forn de llenya**

Ctra. de Manacor, km. 31 • Tlf. 64 63 14 • Montuïri

**ORTOPÈDIA**

**C.Φ.P.**

**CENTRE ORTOPÈDIC PALMA**

- Ajudes tècniques  
*Cadires de rodes, llits sanitaris, grues, caminadors...*
- Plantilles a mida
- Òrtesi i pròtesi
- Ortopèdia esportiva
- Departament de mastectomia

C/Reina Esclaramunda, 4 - 07003 Palma

**Tel.: 971 717 933**



**E.S.**

**SES JARDINES**

CTRA. MANACOR, KM. 29,3  
07230-MONTUIRI  
TELF. 971646146

## Tomeu Cloquell Gomila, Mestre d'obres de pedra

Abans dels 25 anys ja es va posar com autònom i va rebre una subvenció per crear l'empresa

*En Tomeu i en Sebastià són dos germans que es decidiren treballar amb la pedra, primer en va aprendre en Tomeu i tot seguit en va ensenyar a en Tià.*

*N'hem parlat amb en Tomeu Cloquell Gomila, que va néixer dia 3 de juliol del 66, actualment és Mestre d'obres de pedra; va realitzar estudis secundaris i després va assistir a una Escola Taller. Té el seu lloc de feina a Montuiri, exactament el domicili de l'empresa, perquè fan feina per tota Mallorca. Té com a aficions estudiar Arts Marcials, passa gust de cuinar i d'anar al cinema.*



**– Per què decidires fer aquesta feina ?**

– Jo era treballador de correus i vaig veure un anunci d'aquests mòduls d'escola taller que s'havien de fer durant 3 anys a Sóller. M'hi vaig presentar però només en vaig fer 2, ja que era la primera promoció i el primer curs ja s'havia fet, un era de nocions bàsiques de construcció en

pedra en sec i un altre de tècniques d'ofici de picar pedra. Quan vaig començar vaig pensar que era una feina dinàmica, creativa, i que permet gaudir, a més era un ofici que em permetia evolucionar.

**– Com vos engrescàreu a ser empresaris ?**

– Mentre estudiava ja vaig començar a fer qualche feineta, i em

vaig posar com autònom abans dels 25 anys per la qual cosa vaig rebre una subvenció per crear l'empresa.

**– En què consisteix la feina que feis ?**

– Feim una feina molt variada, tot tipus de feina de construcció, des d'un esboldrec a una petita venda. Ja hem fet feines d'envergadura on es combinen varies tècniques. Les feines que pot oferir l'empresa Germans Cloquell són moltes, encara que se'ns coneix per l'obra en pedra.

**– Quin horari teniu ?**

– Cada dia feim 9 hores de feina, de 7 a 13 i de 14 a 17'30h. Sempre ens adaptam a la situació física del lloc. Els caps de setmana ens dedicam a visitar possibles obres, a fer feines de gestió i de coordinació.

**– Quantes persones formau l'empresa ?**

– Actualment l'empresa està formada per 20 empleats contractats, no són fixos sinó que depèn del volum de feina.

**– Avantatges i inconvenients d'aquesta feina ?**

– Els avantatges són que creim amb el projecte, hi dedicam molta energia, hi ha satisfaccions perquè el negoci funciona. A nivell personal em produeix gran satisfacció quan veig una obra acabada. Ara bé, això té inconvenients, tens poc temps lliure, si vols que funcioni no has de perdre el control. Un altre inconvenient és que estàs sotmès a les inclemències del temps.

**– De quina obra et sents més orgullós ?**

– Cada obra necessita passió i sensibilitat tan si és petita com grossa. No puc dir quina obra m'ha agra-

# Tiberi

Menjars cuinats i càtering

Oferim qualitat i confiança

C/ Andrea Doria, 46  
07014 Palma  
Tel. 971 733 062  
Mobil. 676 40 63 86

Servei exclusiu de càtering per a noces i banquets

Cases de Els Calderers (Sant Joan), Son Maixella (Valldemossa), Comasema (Orient)

Buffets per endur-se'n per a celebracions familiars, comunions i aniversaris

Servei a empreses, presentacions, convencions, esdeveniments i dinars d'empresa

Menús a mida, servei de cambrers i cuiners

Menjars preparats per endur-se'n

Transport i servei a domicili

Menú diari al Restaurant LLAR DE LA JOVENTUT-  
CONSELL DE MALLORCA, (C/ General Riera, 111 de Palma)  
Tel. 971 17 37 77

dat més fer, però puc dir que sempre que estan tècnicament ben fetes em sent orgullós.

**- T'agrada la feina que fas ?**

- M'apassiona, en el bon sentit de la paraula, i graduar la passió és difícil, és necessari aplicar la justa mesura. Avui en dia, la meua feina és bàsicament dirigir, corregir i coordinar, toc poca pedra. No tenc feines que m'agradin més unes que les altres, el que sí m'agraden són els reptes, els processos constructius llargs.

**- La construcció de noves carreteres, ha incrementat les vostres demandes de feina?**

- Sí, la carretera C-715, Palma-Manacor, ens ha proporcionat feina ja que es va fer una catalogació de les parets per part del Consell de Mallorca on es pretenia reconstruir-les tal com eren en un principi, per això considerarem oportú fer-hi feina ja que es garanti a un mínim de qualitat.

**- Quina diferència hi ha entre un picapedrer i un marger?**

- La paraula picapedrer etimològicament ve de picar pedra, avui en dia no és aquest el seu significat ja que el picapedrers fan tot tipus de feina relacionada amb la construcció. En canvi els margers feien marges i ara també han evolucionat i realitzen distints tipus de parets i amb diferents materials.

**- Què trobes de la gent de Montuïri?**

- La veritat és que estic un poc desconectat. Fa 10 anys que visc a Palma i quan veng a Montuïri estic a fora vila, però les referències indirectes que tenc del món laboral és que el nostre sector es nodreix bàsicament d'empleats d'origen estranger, ja que la gent de Montuïri es decanta cap a oficis més còmodes i menys hores de dedicació.

**- Què penses que hi manca al teu poble ?**

- Com ja vos he dit estic semidesconectat de la vida cultural i social, però trob que hi manca iniciativa privada, un polígon industrial i de serveis. Del que sí estic molt content és del funcionament de l'escola de música

ca de la qual el meu fill n'és alumne.

**- Vols afegir alguna cosa més ?**

- Sí, m'agradaria deixar clar que la nostra empresa ofereix qualsevol feina relacionada amb la construcció. També nosaltres estariem encantats de tenir sollicituds de feina de joves que tenguin ganes d'aprendre aquest ofici i donar-los sortida a un món laboral.

BEL MAYOL I MARIA ANTÒNIA

**BREUS**

**Canvis eclesiàstics**

A rel de la remodelació que fa el bisbe Murgui a l'església de Mallorca, Andreu Genovard, fins ara Vicari General de la Diòcesi, dia 30 de juny passarà a ser rector de l'església dels Dolors de Manacor i Bartomeu Tauler, cessarà com a Vicari Episcopal de Palma i serà el nou rector de la parròquia de Sant Josep Obrer de Ciutat. D'ambdós en guardam bon record per haver estat rectors solidaris de Montuïri i col·laboradors de **Bona Pau**.



Camí de Ca'n Tamos, s/n  
07230 - Montuïri  
Tel./Fax: 971 64 66 49  
clivetmontuiri@airtel.net

**Clínica Veterinària**

- medicina general
- vacunacions
- cirurgia
- raig X
- ecografia
- animals exòtics
- perruqueria
- .....

**CONCERTAU HORA**

## JOAN MIRÓ A L'AJUNTAMENT

# Què és un gravat?

Durant nou dies Joan Miró va esser hoste de l'Ajuntament de Montuïri i es posà a disposició dels qui volgueren contemplar les seves quinze litografies originals "Homenatge a Joan Prats".

Entre algunes persones assistents a la inauguració de l'exposició, dia 24 de març a les 19 hores, se suscità l'interès per la tècnica del gravat. Com s'arreglen els artistes, pintors en aquest cas, per realitzar tals obres?

Aquest treball voldria contestar aquesta pregunta explicant lleugerament les tècniques del gravat més corrents.

Com pogueren veure els montuïrers i demés visitants, un gravat és una estampa. Va esser obtinguda per mitjà d'una planxa elaborada anteriorment. Aquesta planxa, també la podem anomenar matriu, ha de ser susceptible de rebre tinta per traslladar-la al paper o altra matèria que s'hagi d'imprimir, tants de pics com calgui, mitjançant el procés de la impressió. Alguns dels gravats exposats a l'Ajuntament havien estat impresos 75 vegades.

Aquestes planxes, matrius, motlles –anomenau-ho com vulgueu – poden

ser de fusta, de pedra o de metall, i són paral·lelepípedes (prismes de 6 cares, totes 6 paral·lelograms, n'és exemple una capsula de bombons quadrada), amb la cara que s'ha de gravar perfectament plana.

Posem que la matèria elegida per fer la planxa sigui una determinada fusta adient. Com que en grec fusta es diu "xilon", el gravat resultant es dirà **xilografia**, escrit, gravat, damunt fusta. Sobre la superfície plana i llisa de la matriu, el pintor hi traça prèviament el dibuix.



Després es rebaixa l'espai sobrant entre les línies de la figura; aquestes línies queden en relleu a mesura que amb el burí o amb la gúbia es lleva fusta de les parts que han

de quedar blanques (sense tinta) en l'estampació.

Ressaltat el dibuix sobre la planxa tallada, s'entinta tota i sobre ella es col·loca una fulla de paper suau i semiabsorbent. Després s'aplica pressió amb una premsa o, més freqüentment, es frega el dors del paper amb un instrument fi. La tinta passa al paper i així s'obté la reproducció del gravat.

En lloc d'una matriu de fusta en po-

dem usar una de pedra. En grec pedra es diu "litos", d'on el resultat artístic es dirà **litografia**, escrit, gravat, damunt pedra. Aquest és el cas que poguérem contemplar a l'Ajuntament. La tècnica emprada serà similar a la de la xilografia llevat de l'instrument amb què l'artista treballarà, que no serà un burí, ni gúbia, sinó punxó.

Però Joan Miró hi usà diversos colors –negre, vermell, verd, blau, groc–, el que dóna molt més mèrit al treball per la dificultat implicada en el gravat cromàtic. En efecte: per realitzar-lo l'artista talla una planxa independentment per a cada color. Aquestes planxes hauran d'estar concebudes de manera que l'una s'imprimeixi sobre l'altra en la posició exacta que exigeixi el dibuix. Suposem que Joan Miró fé i ordenà en primer lloc la planxa del negre; després la del vermell; després la del verd; després la del blau i finalment la del groc. El paper a gravar anava recorrent aquest itinerari. Fàcilment es veu que si falla l'exactitud matemàtica el resultat final no és un gravat, és un bunyol.

La tercera tècnica més corrent és la que utilitza com a matèria de la matriu el metall. Aquest sol emprar una planxa de coure o de zinc preparat. L'instrument usat per l'artista és un àcid, **aiguafort**, d'on pren el nom el gravat final. El motlle es cobreix amb una tènue pel·lícula d'una matèria resistent a l'àcid. El pintor traça la seva composició sobre aquesta pel·lícula amb un punxó que deixa el metall al descobert. Se submergeix la planxa en un bany d'àcid, però les zones cobertes no són afectades. Les línies afectades per l'àcid, mossegades, degudament pintades, se plasmaran en el paper a gravar.

Els visitants de l'exposició pogueren observar els gravats conclusos per dos senyals: a baix, a la dreta, duïen la firma autògrafa del pintor. A l'esquerra hi havia a llapis, un número fraccionari, per exemple 5/75. El denominador 75 significa el nombre total de còpies que se n'han fet; el numerador 5, el número de la còpia. Que no ens enganyin. Si ens ofereixen un gravat i no duu aquests dos senyals, no és un gravat, només és una reproducció.

JOSEP OLIVER I VERD

## Ferreria

# Rafel Miralles

Més de 20 anys  
treballant el ferro

Carr. Palma-Manacor s/n • Telf. 971 64 62 88 • Montuïri



## La carretera i els seus perills

El fet que les xifres d'accidents mortals a les carreteres mallorquines i sobretot la carretera entre Palma i Manacor es vagin incrementant any rera any fa necessari el replantejar-nos si la política de carreteres duta fins ara és pròpia d'una regió que vol ser paradigma de modernitat i avanç. Quan el camí cap al treball s'ha convertit en una perillosa i quotidiana odissea, i l'estès que comporta és fins i tot major que el propi exercici professional, es fa prioritària l'aplicació de mesures que permetin la descongestió de les nostres carreteres i una decisiva inversió en la seguretat de la xarxa vial.

Desgraciadament els actuals moviments ecologistes estan caient dins una obscura espiral que equipara aquesta millora de les infraestructures viàries amb la falta d'estima i la destrucció de Mallorca. Aquests ecologisme tradicional s'ha radicalitzat, s'entesta en frenar el ritme de la modernitat i ancorar-nos en un concepte de la naturalesa enfrontada al progrés. Sotmet l'home als designis de la natura, idealitzant-la i buidant-la totalment de realitat. És hora d'un nou tipus d'ecologisme modern, on la naturalesa no sigui una mare protectora ni una relíquia immutable, sinó una aliada de l'home modern en la lluita per fer una societat més avançada en tots els seus aspectes. És la natura al servei de l'home, no a l'inrevés. Només és a partir d'aquí on es pot aconseguir un equilibri beneficiari per a ambdós. Si miràssim la història amb els ulls de l'ecologisme actual, amb la desrealització que aquest pensament suposa, aquesta seria plena de suposats "atemptats" a la natura, agressions que amb el transcórrer del temps han esdevingut com a vertaderes conquestes humanes, amb el medi ambient com a fidel aliat de l'home. És el cas d'Holanda, un petit país crescut gràcies a un titànic esforç d'enginyeria i amb noves àrees d'expansió territorial nascudes de grans extraccions d'arena, convertint-se en un vertader model

de desenvolupament sostenible i adaptant-se al segle XXI amb una xarxa de comunicacions esplèndida. Més a prop tenim exemples com l'Albufera de sa Pobla, un encisador parc natural que fa més d'un segle va sofrir un procés de dessecat que avui s'hauria considerat un "atemptat ecològic", en base a les directrius que mouen l'ecologisme radical actual.

Per tant crec que el primer fonament de l'ecologisme modern ha de ser l'ésser humà i la protecció de la seva vida. En el cas de les xarxes viàries, una autovia racionalment construïda no té per què ser un consum innecessari de territori ni un atemptat ecològic. Col·lapses, embossos, retencions, nervis i desesperacions ens acompanyen cada jornada sense que se'ns ofereixi cap alternativa eficient, i quan se'ns proposa una alternativa vàlida, l'ecologisme radical, que tracta de subsanar els anteriors greuges soferts per la natura, s'encarrega d'excloure l'home del món i el seu paper en ell.

El progrés amb què avança l'home modern no pot xocar frontalment amb les seves infraestructures. Una societat moderna no pot permetre que el camí que et duu al teu treball sigui una trampa mortal ni que les demandes de modernitat de la so-



cietat actual s'hagin d'emmarcar dins una xarxa de carreteres insequeres i primitives. En aquest sentit, però, també hem de ser capaços de percebre la mesura necessària per dur a terme les esmentades infraestructures viàries, des de la consciència de preveure que l'impacte paisatgístic serà necessàriament inferior als avantatges que ens oferirà apostar per la seguretat humana.

No ens enganyem, la majoria silenciosa demana seguretat, des de la confiança i el respecte que li mereixen les regles del joc de la democràcia. A més, no s'hi val maquillar aquests fets propugnant l'estima que un té per Mallorca. Jo també l'estimo, i crec que la condició "sine qua non" per estimar-la és primer estimar els mallorquins, i només a partir d'aquí podrem centrar els nostres esforços en treballar en favor de la nostra estimada terra.

APOTECARI



## Restaurant Es Molí d'en Perons

*Menú dies laborables • Cuina internacional • Parrilla*  
(Dimecres, tancat)

C/ Es Molinar, 51 • Tel. 971 64 65 08 • 07230 Montuïri

## VESTIGIS DE LA NOSTRA HISTÒRIA

# La tasca de forjar el poble

Quan els romans arribaren al lloc on avui està assentat el nostre poble es trobaren amb una petita serra, tal volta ja habitada, que presentava forts desnivells al nord i al sud; les corbes de nivell així ho demostren. Un tall molt pronunciat separava el Pujol del que ara és la plaça, fet que en dificultava l'accés i del qual en feia un lloc apropiat per a les edificacions de tipus defensius, construccions que es farien al principi i més tard en seguirien altres.

A partir d'aquí és quan comença el nucli del poble que va creixent a mesura de les necessitats dels seus pobladors.

Es formen tres vies que vénen a ser l'espina dorsal del poble, així com els laterals amb forts desnivells.

Quan s'arrasen els carrers queden cases amb dos portals, un sobre l'altre. A vegades la construcció comença damunt un tall de roca molt pronunciat: cal esmentar els carrers de Bonavista, Creu den Gegues, Sant Antoni, Calvari, Amargura, etc.

L'anivellament fou una tasca força feixuga, tot i que les eines emprades aleshores no són les que ara es veuen tot arreu per fer carreteres: manuelles, parpals, càvecs, aixades, senalles... i per traslladar els enderrocs: ases amb beaces, carros de roda plena. Aquest se suposa foren els ormejos usats per fer el poble més transitable.

Els nostres avantpassats sabien que rebaixar uns metres de roca o argila era un tasca molt feixuga. Ara

bé, pensem que si ells haguessin tengut

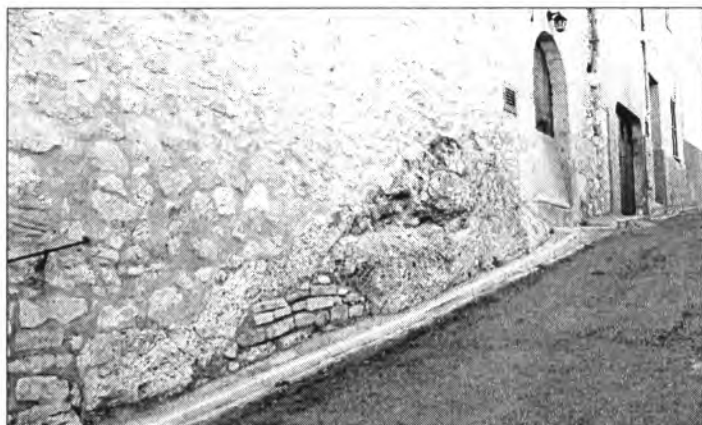
les màquines actuals, què n'haurien fet de la nostra "serra"? Seria el poble tan alegre i pintoresc? Potser no tendríem tantes costes ni desnivells i la gent major, amb dificultats a les cames, espatlles, cor, etc. ho agrairia.

És veritat que els montuïrers en sentir la música o el voltejar de les campanes acudeixen a plaça, sobretot per Sant Bartomeu. Aleshores sembla que per a la majoria de vells o impedits moderats, el poble s'aplana i amb gaiato, passa a passa, tots arriben als graons. Tot quan és nostre ens estira tant que, per uns dies, és com si als peus els sortissin ales per anar a veure els cossiers o a córrer darrera el dimoni.

C. VERGER

**Nota.** - Correcció d'error aparegut en aquesta secció el passat número (20 línies abans de l'acabament). El paràgraf ha de dir:

*I a partir d'aquest fet passarem a formar part de la corona catalana-aragonesa, fet que ens obligà a contribuir econòmicament a les seves aventures d'expansió, i al mateix temps començà el nostre empobriment que perdurà per espai de molts de segles.*



*Cases com aquesta del carrer de Dalt en què part de la façana és a tall de roca, se'n poden veure moltes a Montuiri: Una mostra més del desnivell del carrer respecte de l'actual.*



*No dos, sinó tres portals, un damunt l'altre ha arribat a tenir aquesta casa del carrer Sant Bartomeu*



# Seguridad y Limpiezas, S.A.

Gremio de Albañiles, 14

Tlfs. 29 50 92 - 29 50 66 - 20 63 11

Pol. Son Castelló

07009 Palma de Mallorca

## La Conselleria d'Agricultura i Pesca dóna a conèixer els aliments de Balears als escolars de la comarca

Poca gent sap que les Illes Balears és una de les regions mediterrànies amb més diversitat i riquesa de productes agroalimentaris d'elevada qualitat. La immensa majoria de la població no coneix, en tota la seva dimensió, la gran diversitat de productes en conserva, productes de pastisseria, varietats autòctones de fruita i hortalissa, vins i tipologies diverses de begudes espirituoses, formatges i embotits de la nostra terra. Actualment productes tan saborosos com el flaó, el peix sec, la carn-i-xulla, el ventre farcit, la salsa de Nadal, la formatjada o la xocolata de neu, són desconeguts per a la immensa majoria de la població balear. És per tot això, que la Conselleria d'Agricultura i Pesca, conscient de la seva responsabilitat en la promoció dintre de les Illes de productes alimentaris de qualitat, vol transmetre a la població insular el major nombre de coneixements sobre la seva gran riquesa gastronòmica. I és que el gran èxit obtingut, fora de les nostres fronteres, de productes com la sobrassada de Mallorca, l'ensaïmada de Mallorca o el formatge Mahón-Menorca, ha de ser el camí a seguir pel gruix de productes agroalimentaris autòctons.

L'objectiu fonamental de la campanya és donar a conèixer entre els escolars de les Balears les característiques dels productes agroalimentaris més representatius del nostre arxipèlag. La finalitat és que els nostres joves aprenguin a apreciar-los i diferenciar-los, i incorporin hàbits d'alimentació sana i equilibrada. La campanya, si bé directament va dirigida a alumnes de 12 anys (6è curs), també implica a pares, mares i professors, i té com a objectius secundaris afavorir el coneixement dels escolars del seu entorn natural, social i cultural, donar a conèixer als nostres infants l'existència d'un sector agroalimentari arrelat a les nostres tradicions i garantir -mitjançant el seu coneixement- la persistència d'una activitat agropecuària fonamentada en la qualitat de les seves produccions.

A la comarca del Migjorn, i paral·lelament a la tasca que es realitza arreu de les Balears, aquesta campanya formativa es realitzà, en una primera fase, entre els dies 14 i 18 de febrer,

amb un total de 8 sessions formatives a 6 escoles diferents i per a un total de 160 alumnes.

En el Col·legi Joan Mas i Verd de Montuïri es dugué a terme dia 17 de febrer passat entre les 9 i les 11 del matí i els alumnes feren un tast d'oli i formatge.

Les activitats es desenvolupen a les pròpies escoles, i són coordinades per tècnics especialistes en els aliments de les Illes Balears. Es tracta de xerrades d'unes dues hores de durada que consisteixen en l'explicació de diverses unitats didàctiques sobre els principals productes agroalimentaris illencs: formatge, ensaïmada, sobrassada i oli. A part d'una breu introducció bàsica sobre nutrició i la diversitat i riquesa alimentària de les Illes Balears, els joves estudiants aprenen la història, el procés d'elaboració, les característiques sensorials i nutricionals, la diversitat de tipologies de cada producte, les possibles utilitzacions gastronòmiques... Tot i que es tracta d'incorporar conceptes teòrics bàsics al bagatge intel·lectual dels alumnes, la interacció entre alumnes i monitors és constant, essent habituals els debats, a viva veu, sobre les tècniques més convenientes de producció, les característiques sensorials de cada producte, els millors aliments, les diferents zones de producció... L'elevada participació dels alumnes és un dels fets que més crida l'atenció en les classes teòriques. Els mestres se'n fan creus, tot destacant l'interès elevat que les sessions sobre els aliments de les Illes Balears desperta entre l'alumnat. Després de la teoria, els alumnes s'inicien a l'anàlisi sensorial dels aliments, perquè sensorialment puguin conèixer els conceptes explicats prèviament. Es tracta de comparar diverses tipologies de cada aliment fixant-se en les olors, els colors, les textures, els sabors... A més,

***Els aliments de les Illes Balears a l'Escola, un projecte guardonat pel Ministeri d'Agricultura que acostava els millors productes de les Illes Balears als més joves***



s'ha incorporat una activitat pràctica opcional, consistent en la visita de diverses agroindústries, cooperatives i empreses artesanes elaboradores de productes agroalimentaris tradicionals de les Illes Balears (embotits, formatges, ensaïmades, oli).

De cara al futur, es vol continuar millorar el projecte "Els Aliments de les Illes Balears a les escoles" per la qual cosa s'ha previst ampliar l'oferta d'unitats didàctiques existents, incorporant-hi any rere any més productes, així com aconseguir que la totalitat dels escolars de les Illes Balears tinguin una idea de la riquesa i varietat de productes agroalimentaris autòctons. En el que es refereix a l'apartat de promoció alimentària, a mig termini, altres línies estratègiques que la Conselleria d'Agricultura i Pesca vol desenvolupar són: incrementar i diversificar l'oferta de recursos didàctics, enfocant-los als diferents grups d'edat; engegar programes didàctics específics adreçats a l'educació especial i als discapacitats, amb clubs d'esplai i gent de la tercera edat; continuar amb el suport als distintius de qualitat i millorar la col·laboració amb els consells reguladors; mantenir la presència de les activitats de promoció a les fires locals; incrementar la presència a les fires d'àmbit internacional i desenvolupar activitats formatives i de promoció específica a l'hostaleria, restauració, grans superfícies comercials i minoristes.

## Bernat Pizà Arbona i Antònia Gomila Garcias celebren les noces d'or

### L'estimació va fruit amb motiu d'una serenata

Bernat Pizà Arbona (1929) i Antònia Gomila Garcias (1930) celebren les noces d'or, si bé era el vespre de les verges quan en Bernat juntament amb un grupet de joves varen anar a fer una serenata a n'Antònia. Ella va sortir, va xerrar amb ell, i així va començar la seva relació i posterior festeig. Es varen festejar uns anys, s'enamoraren i davant Sant Bartomeu el vicari Antoni Ramis els va casar el dia 3 de maig de 1955. Per tant enguany, tots plens de satisfacció i estima mútua, celebren les seves noces d'or.

Varen parar casa al carrer Ribes on actualment hi viuen. N'Antònia de fadrina ja hi vivia juntament amb dues ties fadrines a les quals les va atendre i ben cuidar. Per aquest servei va heretar la casa.

Aquest matrimoni ha esdevingut en un arbre fruiter i de bona fruita. Han engendrat dos fills i dues filles: Cristòfol, 49 anys, Magdalena, Catalina i Joan, el petit, que té 39 anys.

Tenen 8 néts, la major, na Marta de 26 anys, i el darrer, en Bernat, 8.

Ambdós varen aprendre les primeres lletres amb les Monges de la Caritat. En Bernat també va anar a l'escola pública i els vespres amb la mestra Margalida Cardell, que eren veïnats.

Ell té un precedent trist, tenia sis anys i va morir son pare en un tràgic accident. Aquest accident, del que avui encara se'n parla, va ocórrer quan un grup de montuïers anaven per fruit d'un Dijous Bo a

Inca amb un cotxe. A l'indret de Son Bordils varen xocar de front amb un autocar a conseqüència del qual moriren tres montuïers entre ells Cristòfol Pizà, el seu pare.

A ca seva eren dues germanes i ell, i clar, mancant son pare, com succeïa en aquells temps, als deu anys ja va començar a treballar. La primera feina que féu fou d'ajudant de jardiner a Son Comelles on havia un tall de 5 o 6 jardins. Estant fent aquesta feina un dia el porquer va fugir i l'amo li va encomanar la guarda de porcs mentre trobarien un altre porquer. Durant la seva vida ha fet diferents feines: Va està llogat a Sabor, on hi estava d'amo un conco



seu; llavors a ca l'amo en Llorenç "Roig", ja de casats, ell i ella a aquesta casa agafarien l'hort a mitges. Més endavant va treballar a s'Hort des Pla. Quan els fills eren petits varen posar un forn a can Saldadet, la casa on actualment hi viuen. Després, el matrimoni ja amb els fills un poc grans, anaren uns anys per amos a Son Costa Nou. Deixant la pagesia durant un temps féu feina a la planta d'aglomerat asfàltic, del Coll de sa Grava i també fou guarda jurat de la Societat de Caçadors de Montuïri. I fessin la feina que fessin en haver acabat el jornal i caps de setmana conreaven les seves terres on en aquestes hi havia una quarterada de vinya, la qual la conreaven amb esment.

Ella, n'Antònia, de jove va anar a muntanya a recollir olives, va estar llogada al Dau quan hi estava l'amo Joan Rossinyol. Ja de casada havia d'atendre els fills i la tia i sempre estava enfeïnada, tot i tants de quefers sempre feia costat i ajudava amb el que podia al seu home en les feines de conrear, especialment a l'hort.

En Bernat i n'Antònia formen un matrimoni ben avingut, es troben satisfets tant d'ells mateixos com dels fills i filles i néts, que dit sia de pas tots són encertats, casats, amb fills i viuen feliços.

Enhorabona Bernat i Antònia pels vostres 50 anys de matrimoni.

**SION NICOLAU**

**RESTAURANT**

**ES**   
**REVOLT**

*Especialitat en*

**Pa amb oli amb sípia • Frit**

Carrt. vella de Palma, s/n • Telf. 971 64 66 00 • Montuïri

# L'agricultura alacantina

El passats dies que van de 14 al 18 de març, 42 persones -entre les quals m'hi cont- de l'Associació Gent Gran de Montuïri, organitzada per S'Institut de Serveis Socials i Esportius de Mallorca, vàrem fruit d'una estada a Benidorm.

Els dies d'estada vàrem fer tres excursions per la formosa orografia de marjals, muntanyes, barrancs, avencs, rius, torrenteres, valls i coves de la província d'Alacant. Tota la vegetació fou d'una bellesa exuberant.

A la primera excursió vàrem recórrer per la vall de la Gallinera. Aquesta carretera discorre per mitjan falda de les muntanyes travessant garrigues, barrancs, rierols. Admiràrem com per tenasses, bancals o marges semblants als de Mallorca es troben tot plens d'arbre da; oliveres, cirerers, nespres, garrofers, ametllers i altres arbres. Transcorrèrem per dins uns quants pobles fins a Pego, un poble d'uns 10.000 habitants. Aquí visitàrem el museu de l'arròs, un museu on hi ha esposats els ormeigs i eines que un temps, no gaire llunyà, s'empraven pel conreu d'aquest cereal. Van des de la preparació del terreny, les sèmbrs, el trasplantament, la recollida fins arribar a la pelada. Segons ens va dir un pagès de per allà actualment encara bastants feines s'han de realitzar com antany, ja que estant negat el terreny no poden entrar-hi segons quines màquines. Ara això sí, amb modernes eines manuals i mecanitzant tot el possible.

A altres excursions passàrem per diferents pobles dels quals destacàrem els següents: Alpatró: Es pot dir que tot el seu terme està plantat de cirerers on hi ha una cooperativa de comercialització de cireres; Beniali: poble d'uns 200 habitants on visitàrem un antiga tafona. Tarbena: on la seva parla i llinatges són semblants a la gent de Mallorca pel fet que pel segle XV hi anaren a establir-se i conrear mallorquins de Santa Margarida i de Lluçmajor. Seguint ruta arribàrem a Alcalá de la Jovada i allà hi dinàrem. Per aquests pobles i altres d'aquells voltants els conreus majo-

ritàriament es fan damunt marges i tenasses plantades de cirerers. Si bé es destrien bastants plantades d'arbres de fa uns anys, observam com la majoria són arbres ja d'un bon desenvolupament, a jutjar per la seva soca, semblen vells.

Per aquí, per Mallorca, antany hi havia cirerers desenvolupats, semblants a figueres; ara no se'n veuen. Aquest fet es degut a l'escarabat o cuc caparrut que ataca a cirerers, pruneres, i el més sensible a aquesta plaga és l'albercoquer.

Pels esmentats llocs i als citats arbres segurament també hi pega, ja que per defensar-los d'aquesta plaga veim com el peu o portaempelts es un híbrid i com a un pam del sòl es veu a la soca el regruix de l'empelt.

A mitjan març el cirerers no han florit però ens imaginam la bellesa d'aquells paratges amb els cirerers

en flor o carregats de cireres.

A més del cirerers durant el nostre recorregut travessàrem per tarongers i per una zona, la més important productora de nispros d'Espanya. Segons la guia el 50% dels nispros produïts a Espanya procedeixen de la província d'Alacant. En una sola zona hi ha plantades més de 4000 Ha. La majoria són plantats a defora, però bastant extensió, per defensar-los d'adversitats climatològiques, estan protegits amb teles o xarxes de malla petita però no ben coberts. Així mateix però, amb la finalitat de millorar la varietat i perquè la flor no s'empelti de pol·len de flors no desitjable que estan dins hivernacles hermètics, hi amollen eixams d'abelles perquè les fecundació

En quant a la densitat dels cirerers la majoria estan conreats amb el sistema de marc normal com a 8 m o mes lluny un de l'altre, de manera que l'arbre pugui desenvolupar-se.

En canvi els conreus, tarongers, i nespres es realitzen amb molta densitat, i es veu que els escapen per dal i voltants crec que pel fet d'arribar al fruit sense escala no he pogut saber quants d'arbres hi ha per Ha, però estan tan espessos que degut a aquesta espessor no es pot llaurar ni cultivar. La majoria del conreu es fa en base a l'empre d'herbicides.



Patró, poble de muntanya d'Alacant, productor de cireres

SION NICOLAU

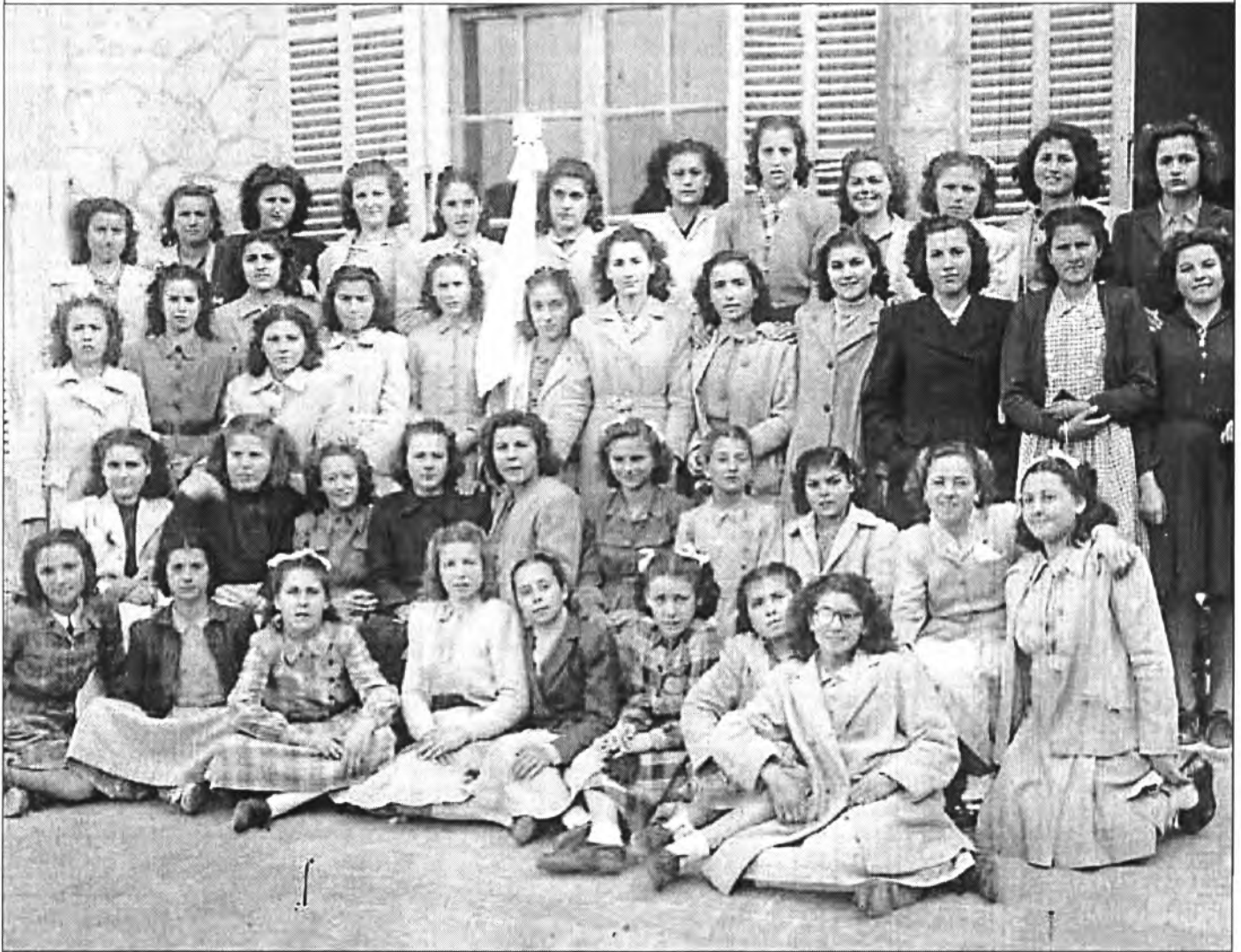
Montuïri



971 646 460

# Bar Can Pieres

## LA FOTO DE MITJAN SEGLE



## Exercicis a Ca ses Monges

El dia del Corpus de 1946 aquestes nines alumnes de Ca ses Monges amb la bandera d'Aspirants d'Acció Catòlica havien de participar a la processó d'aquesta festa religiosa, les quals dies abans havien pres part als exercicis espirituals que cada any organitzaven les monges. Els diumenges era una altra cosa; el tenien ocupat gairebé tot el dia, ja que a les 8 del matí anaven a la missa que celebrava el rector Gori; a les 9 i mitja, al cercle

d'estudis i a les 11 de bell nou a l'església per a l'ofici amb sermó.

Ah! I en aquell temps cada una portava la seva cadireta aplegadissa, ja que els bancs eren reservats per als homes.

Les que aquí veim són (d'esquerra a dreta i de dalt a baix):

**1ª fila:** Joana Aina "Gall", Catalina Ventura, Sebastiana Verger, Margalida Miralles, Catalina "Barraquera", Antònia Pocoví, Antònia Pizà,

Margalida Lladó, Catalina "de ses Veles", Miquela Nicolau, Margalida Nicolau i Margalida Verger.

**2ª fila:** Francisca Miralles, Joana Noguera, Francisca Roig, Maria "Serral", Catalina Fullana, Maria Mora, Catalina Rossinyol, Joana "Queló", Antònia "Bulla", Antònia Rossinyol, Maria Amengual, Joana Servera i Francisca "Mirona".

**3ª fila:** Joana Bauçà, Margalida Jaume (Son Costa), Francisca Verger, Francisca Sampol "Rossa" †, Maria Bordoi, Joana Nicolau, Magdalena Miralles "Queló", Antònia Martorell †, Francisca Xamena i Coloma Mascaró.

**4ª fila:** Margalida Bennisar, Maria Mas "Collet", Maria Miralles, Margalida Jordà, Aina Socias, Maria Cerdà "Ferreric", Sebastiana Miralles "Xibava" i Catalina Arbona †.

## Pere Font Esteva, impedit per lesió per a la pràctica del futbol, és l'entrenador dels Cadets

Pere Font Esteva, natural de Manacor, de nin es va iniciar a la pràctica del futbol amb els equips inferiors del seu poble i va jugar allà fins a juvenil. Posteriorment va haver d'anar al servei militar i en tornar va fitxar pel Vilafranca, equip amb el qual va jugar a III Nacional i competí per dues vegades a la lligueta d'ascens a 2<sup>a</sup> B. I fou precisament en aquest temps quan es van descobrir problemes de lligaments, de tal magnitud que va haver de deixar el futbol com a esportista actiu.

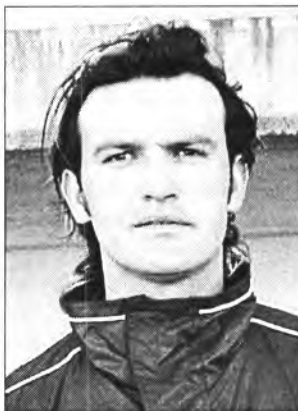
De llavors ençà es dedica a entrenar. Va començar també amb els equips inferiors de Manacor; la temporada passada amb els de Petra i aquesta temporada entrena els cadets que participen en competició oficial amb el nom de Montuïri.

En Pere continua pensant entrenar molts d'anys ja que aquest és el seu hobby, però hores d'ara no sap exactament si la propera temporada serà amb aquest o amb un altre equip, ja que i essent que li agrada molt el futbol i tota vegada que no el pot practicar, pensa continuar dedicant-hi tot el temps lliure de què disposi. "Això sí -ens assegurava- em faria il·lusió continuar entrenant aquest equip de cadets, però no depèn de mi, haurà de ser la directiva qui ho decideixi".

Respecte als jugadors, en primer lloc hem d'especificar que els cadets a qui entrena, són al·lots d'entre 15 i 16 anys, algun no els haurà complit i altres potser ja els passin, depèn de la data de naixement.

Aquest conjunt l'any passat jugava com a cadet de 1<sup>a</sup> regional amb el nom de Petra, però un grapat de jugadors canviaren d'equip i amb la resta no quedà altra solució que competir a 2<sup>a</sup> regional. Es varen haver de juntar amb els de Montuïri, els cadets, i així formar un equip, aquest, que actualment està situat a la zona mitja de la taula classificatòria. Per tant s'ha de considerar que és competitiu tirant a bo, segons el parer de l'entrenador.

Els jugadors que integren la plantilla són: 5 de Montuïri, 4 d'Ariany, 8 de Petra i 1 de Manacor. És per aquest motiu, igual que els infantils, que aquesta temporada juguen dos partits al camp de Montuïri i tot seguit altres dos al de Petra. Decisió presa a rel d'un



acord entre els dos clubs i així es comparteixen els desplaçaments, si bé l'equip porta el nom de Montuïri. En canvi amb els infantils passa la mateixa cosa en quan a camp i jugadors, però porten el nom de Petra. La manca de jugadors

*Para aquellos que tienen instinto.*



Masterpiece Cinco Aguja No 27857-1121. Mecanismo mecánico automático con indicador de fechas mediante agujas. Caja de acero inoxidable, dos cristales de zafiro irrompibles (fondo transparente), esfera de plata 925, agujas luminiscentes, impermeable hasta 30 metros, brazalete de piel cosido a mano.  
[www.mauricecroix.com](http://www.mauricecroix.com)



**Fermin**  
Jolers

Porto Cristo - Manacor - Cala Millor

**M**  
**MAURICE LACROIX**  
Switzerland  
Tomorrow's Classics

# El Montuïri de III Nacional, pràcticament salvat

Ja sols resten les cinc jornades d'aquest mes de maig per acabar la lliga i a Montuïri han de retre visita el Constància (dia 8) i el Campos (dia 22). I per pocs punts que assolisqui el nostre equip romandrà a la zona mitjana de la classificació. En acabar abril era el 14è i per tant sis equips el segueixen, algun tan emblemàtic com l'Atlètic Balears. I per altra part cal recordar que dins Es Revolt són molts els que se n'han tornat de buit. Esperem que sense aclaparament de cap casta el Montuïri romanguí una temporada més a III Nacional.

Aquests foren els partits del mes passat:

## Portmany, 3 - Montuïri, 0

Feia 5 mesos que el Portmany no guanyava un partit i el Montuïri fou la víctima degut en gran manera a la manca d'il·lusió i d'esforç en un encontre en el que "no aconseguí entrar en joc i es mostrà del tot desconfegut", segons les cròniques.

## Montuïri, 1 - Sp. Maonès, 1

Jugaren millor els defensors que els atacants, tant en un com a l'altre bàndol en un partit de domini altern en el qual en el minut 30 Canyelles marcava per al Montuïri i mancant-ne 2 per a l'acabament els de Maó empataven. Va agradar molt l'actuació assenyada de Lirola, en canvi l'actuació del porter Calderon, qui ja havia aturat un penal, en una sortida en fals costà el gol de l'empat.

## Ciudadella, 2 - Montuïri, 0

En un principi el Ciudadella aconseguí superar el Montuïri amb facilitat gràcies a dos gols en els primers minuts i així també prevaler tota la primera part. Però a la segona fou el Montuïri qui prengué la iniciativa i dominà pràcticament la resta del partit, però fou incapaç d'aconseguir un sol gol.



Equip Cadet Montuïri d'aquesta temporada

## Montuïri, 1 - Binissalem, 0

Un gol de penal en el darrer segon de la primera part marcat per Llistó va suposar la victòria i gairebé la salvació definitiva del Montuïri. El partit fou molt igualat amb oportunitat per un i altre costat però l'actuació d'ambdós porters fou decisiva. Les poques targes justificaren la netedat de l'encontre.

## 2ª Regional

Son Cladera, 2 - Montuïri, 1  
Montuïri, 3 - Consell, 2  
Campanet, 0 - Montuïri, 1  
Montuïri, 2 - Valldemossa, 3

## Juvenils

Alaró, 6 - Montuïri, 0  
Montuïri, 2 - Sant Jordi, 2  
At. Unió, 3 - Montuïri, 1  
Montuïri, 2 - Campanet, 2

## Cadet

Montuïri, 1 - At. Peguera, 0  
Son Sardina, 2 - Montuïri, 3  
Montuïri, 3 - Son Ferrer, 0  
Recr. Arenal, 2 - Montuïri, 4

## Aleví

At. Son Servera, 1 - Montuïri, 4  
Montuïri, 4 - Sta. Eugènia, 4  
Xilvar, 6 - Montuïri, 2  
Montuïri, 4 - PBG Llubí, 0

## Benjamí

Montuïri, 1 - PBG Llubí, 4  
Barracar, 1 - Montuïri, 2  
Montuïri, 1 - Manacor, 5

## BÀSQUET FEMENÍ

### 1ª Autonòmica

Crac Montuïri, 46 - PC Ramis, 47  
S'Estanyol, 69 - Drac Montuïri, 62

### Cadet

Montuïri Munper, 50 - UDYR, 51  
Felanitx, 37 - Montuïri Munper, 72  
Montuïri Munper, 48 - Manacor, 60

### Infantil

Montuïri Manera, 36 - Felanitx, 57  
Hispania, 37 - Montuïri Manera, 32  
Montuïri Manera, 68 - Manacor, 33

### Mini

Montuïri Verger, 67 - Lluçmajor, 38  
Sant Agustí, 33 - Montuïri Verger, 56  
Montuïri Verger, 52 - CIDE, 21  
Drac Inca, 34 - Montuïri Verger, 69

## CICLISME

### Trofeu Pla de Mallorca

De bell nou el CC Montuïri participarà a la prova ciclista "XXI Pla de Mallorca" que enguany se celebrarà aquest mes de maig segons les següents dades: Dia 2: Sineu-Maria; dia 8: Muro; dia 14: Sa Pobla; dia 22: Montuïri i dia 28: Sineu. L'etapa de Montuïri, de dia 22, començarà a les 9 per al Pla Petit i a les 10'30 el Pla Gran. L'itinerari serà el mateix de les darreres edicions.



## Antoni Darder Crespí entrenador de les sèniors de bàsquet femení

### Considera que les jugadores "són de bona pasta i feineres"

És de Palma i fa molt d'anys que es dedica a entrenador de bàsquet, si bé enguany és la primera temporada que entrena les sèniors de Montuïri, encara que, segons ens deia, va estar dos anys a Montuïri i de bell nou ha tornat amb molt de gust.

Antoni Darder Crespí des de Ciutat ve tres dies a la setmana a entrenar les nostres sèniors, més una altra vegada per mor del partit oficial.

Com entrenador, en Toni ha preparat equips com el Bons Aires de Palma, l'Esporles, el de Lluçmajor... fa 15 anys que és entrenador de bàsquet i fou a principis de temporada quan va començar a Montuïri, temps suficient per conèixer l'estol de jugadores que té al seu esment.

"Consider -ens deia a mitjan mes passat- que aquestes al·lotes són bones al·lotes, de bona pasta, encara que necessiten un poc d'ordre i per això -diu en Toni- estam els entrenadors. Són, repetesc, bones al·lotes i feineres i no tenc cap problema amb elles".

Cal aclarir que les sèniors són totes de més de 18 anys. L'equip actualment va classificat a la zona mitja de



L'entrenador



Equip de bàsquet sènior femení que participa a la lliga 1ª autonòmica

la taula. O sia que són 10 equips i la seva situació oscil·la entre els 4t, 5è i 6è. Per altra part l'entrenador considera que "dins el grup no n'hi ha que destaquin, més bé totes juguen per un igual, encara que sempre hi ha partits on una o altra excel·leix".

Des d'un altre angle considera que "el futur de l'equip no està clar del tot, ja que en aquests moments no està decidit la seva continuïtat, tota vegada que la subsistència depèn de si o no hi haurà jugadores. En ésser d'aquesta edat -continua- tal

volta qualcuna ho deixa. En aquests moments i de cara a l'any que ve encara està per veure".

I per altra part, és el mateix entrenador qui tampoc, personalment, encara no té res decidit.

O.ARBONA

Levi's

DIESEL

Avirex

Lee

MANS

L'Almoïna, 30 · Tlf. 971 16 84 56

▼

Porreres

▼

AVIA

CAT

ART

DESIGN

adidas

PLA DE PREVISIÓ ASSEGURAT

Reduïu la vostra declaració

i assegurau-vos un bon rendiment

PONOSANOSTRA 971 757 242 / WWW.SANOSTRA.ES

"SA NOS TRA"  
CALIA DE BALEAR

# RELLEU A LA GÀTEDRA DE PERE

**El Papa Joan Pau II ens ha deixat a l'edat de 84 anys, després de 26 de portar el timó de l'església catòlica**



**Benet XVI ja governa l'església des de dia 19 d'abril. Un Papa que haurà de conciliar les diferents tendències actuals**

## Mes de Maria al Puig

Com ja és costum, també aquest any farem el Mes de Maria al Puig. Començarem la celebració a les 19'00 i a continuació l'Eucaristia dominical. Convidam totes les persones que d'una manera o altra teniu un sentiment especial per la Mare de Déu de la Bona Pau, que algun diumenge vos hi faceu presents. El diumenge dia 29, després de la celebració de l'Eucaristia, farem una petita festa amb tots els assistents.

## Reunió en motiu de les Primeres Comunions

Convidam tots als pares dels infants de la Catequesi de Precomunió i Comunió a una reunió d'avaluació del curs, el dimecres dia 4 a les 21'00 a la rectoria. En aquesta reunió, a més a més de l'avaluació, es parlarà de les convivències de final de curs i dels preparatius de la Primera Comunió.

## Xerrada prebaptismal

Convidam als pares i padrins joves dels infants que han de ser batejats durant els mesos d'estiu a una xerrada prebaptismal que es farà a la rectoria el dimecres dia 11 a les 21'00.

## Convivències juvenils

Convidam els infants de la catequesi i els de postcomunió (màxim 12 anys) a unes convivències que farem els dies 14 i 15 de maig a la Colònia de Sant Jordi. Per a més informació, les catequistes.

## Curset prematrimonial

Convidam a les parelles de novis que pensin casar-se durant aquest any, a participar del curset prematrimonial que es farà a la rectoria d'Algaida del 16 al 20 de maig a les 21'00. Prèviament s'han d'inscriure per poder-hi assistir.

## Com podem contribuir amb l'Església Catòlica sense fer cap despesa?

De bell nou un altre any i per al bé de tots, la parròquia demana que en fer la declaració de la renda es posi una creu (+) a la casella de l'Església Catòlica (despeses de personal, rehabilitació d'edificis, sosteniment de nombroses obres socials i humanitzadores...) de les quals ens beneficiem tots: creients i no creients. De no fer-ho així l'Estat ho destinarà a altres fins.

## Eucaristia Itinerant de final de curs

El Consell de Laics juntament amb els sacerdots que formen l'Arxiprestat del Pla conviden tot el Poble de Déu a participar d'una Eucaristia itinerant que es farà el proper diumenge dia 22 al Puig de Bonany de Petra. Donarem més informació en el moment adient.

## Calendari de les celebracions comunitàries de la Primera Comunió

Dissabte dia 21 a les 19'30  
Diumenge dia 22 a les 12'00  
Dissabte dia 28 a les 19'30

## El Corpus

El diumenge dia 29 és el dia del Corpus. Convidam tots els infants que han fet la primera comunió a participar de l'Eucaristia que es farà a les 19'30 i a la processó. Pregam que s'adornin els carrers per on ha de passar Jesús fet Eucaristia.

## Nou Papa

Els cristians de Montuiri s'uneixen al goig de tota l'Església per la designació de nou Papa Benet XVI, qui des d'ara porta el timó.

## TEMPS PASSAT

10 anys enrere

**Maig de 1995**

### Inauguració de "Perles Orquídea"

Si bé dia 28 d'abril de 1995 ja havia obert les portes al públic en Es Creuers la factoria "Perles Orquídea", la inauguració oficial no tengué lloc fins a dia 25 de maig.

### Nou Consistori

#### Ramonell, reelegit batle

A les eleccions municipals del 28 de maig a Montuïri va tornar guanyar el Partit Popular per majoria. Els 6 regidors el PP foren: Joan A. Ramonell Amengual (Batle), Jaume Bauçà Verger, Gabriel Arbona Verger, Mateu Fiol Jordà, Raimundo Arbona Massanet i Gabriel Matas Alcover. El 3 del PSM: Mateu Ginard Sampol, Joan Verger Rossinyol i Jeroni Nicolau Garau. Els 2 del PSOE: Gabriel Miralles Pizà i Bartomeu Servera Gallard.

25 anys enrere

**Maig de 1980**

### Nova junta de la Cooperativa

A l'assemblea de socis de la Cooperativa celebrada aquest mes, a més d'exposar el balanç de l'any anterior es proposà un projecte de reforma i ampliació i es renovaren els càrrecs directius: President: Jaume Bauçà Verger, Tresorer: Joan Mas Mayol i Vocals: Antoni Martorell Bauçà, Jaume Alcover Verger i Antoni Oliver Martorell.

50 anys enrere

**Maig de 1955**

### Arribada del nou rector

Dia 19 de maig de 1955 va arribar procedent d'Andratx per esser nou rector de Montuïri, Jaume Cabrer Llitas. El poble entusiasmat el va rebre just a l'arc de benvinguda que s'havia aixecat davant la rectoria.

100 anys enrere

**Maig de 1905**

### Segregació de Lloret i Pina

A la sessió del nostre Ajuntament de dia 28 de maig de 1905 es donà compte d'un escrit de la Diputació demanant informes referent a la segregació de les localitats de Lloret i Pina. Es veu que pretenien la independència.

## PLUVIOMETRIA

**Abril de 2005**

Dia 2	.....	0'8 litres m <sup>2</sup>		
" 8	.....	4'9	"	"
" 9	.....	11'5	"	"
" 10	.....	0'4	"	"
<b>Total</b>	.....	<b>17'6</b>	"	"

## NOCES D'OR

**3 Maig 1955**

Bernat Pizà Arbona "Pisà" amb Antònia Gomila Garcias "Saldadet".

**24 Maig 1955**

Bernadí Florit Matas de Son Castanyer) amb Antònia Cerdà Verd "Bulla".

## CUINAR EN CASA

### Carxofes amb gambes

#### Ingredients

1 quilo de carxofes  
400 grams de gambes ja pelades  
100 grams de farina  
Llet

#### Elaboració

Es bullen les carxofes i es buiden. Feim beixamel amb els 100 grams de farina i llet; hi meclam les gambes trossegades. Farcim les carxofes, les enfarinam, les fregim i servim calentes.

MARGALIDA ROCA MIRALLES "MOLINERA"

## DEMOGRAFIA

**Abril de 2005**

### Naixements

24 març.- M<sup>a</sup> Magdalena Mesquida Oliver filla de Miquel i Francisca.

### Defuncions

Dia 11.- Maria Andreu Marimon "Mostatxeta", viuda de 92 anys.

Dia 12.- Joan Mesquida Mas "Serra" casat de 67 anys (vivía a Palma).

Dia 19.- Josep Serra Bauzà "Vedell", viudo de 95 anys.

Dia 20.- Francica Clar Sastre "Mestret", viuda de 97 anys.

### Matrimoni

Dia 30.- Rafel Pinteño Massanet amb Catalina Miralles Martorell.

## NOCES D'ARGENT

**29 Març 1980**

Joan Pocoví Oliver amb Floren cia Linares Moreno.

**15 Maig 1980**

Miquel Amengual Florit (de Palma) amb Margalida Marimón Miralles

## APOTECARIES

8 maig Ariany	22 maig Petra
15 " Montuïri	29 " Porreres

## FASES DE LA LLUNA

**Maig 2005**

1 Quart minvant	23 Lluna plena
8 Lluna nova	30 Quart minvant
16 Quart creixent	

Nova imatge i nous horitzons.

**BigMat**  
**VERGER**

**Magatzems professionals  
per a la construcció**

**MONTUÏRI**  
**OFICINES, TENDA I MAGATZEM**  
Ctra. Montuïri a Porreres, km.1  
07230 Montuïri · Mallorca  
Tel. 971 646 695  
Fax 971 161 503



A les Escoles celebraren la festa del llibre



Participants a la commemoració de la República



Els nins jugant compondren un talaiot



El conseller Cardona va animar els comerciants



Junta directiva de l'Associació 0-3 anys