



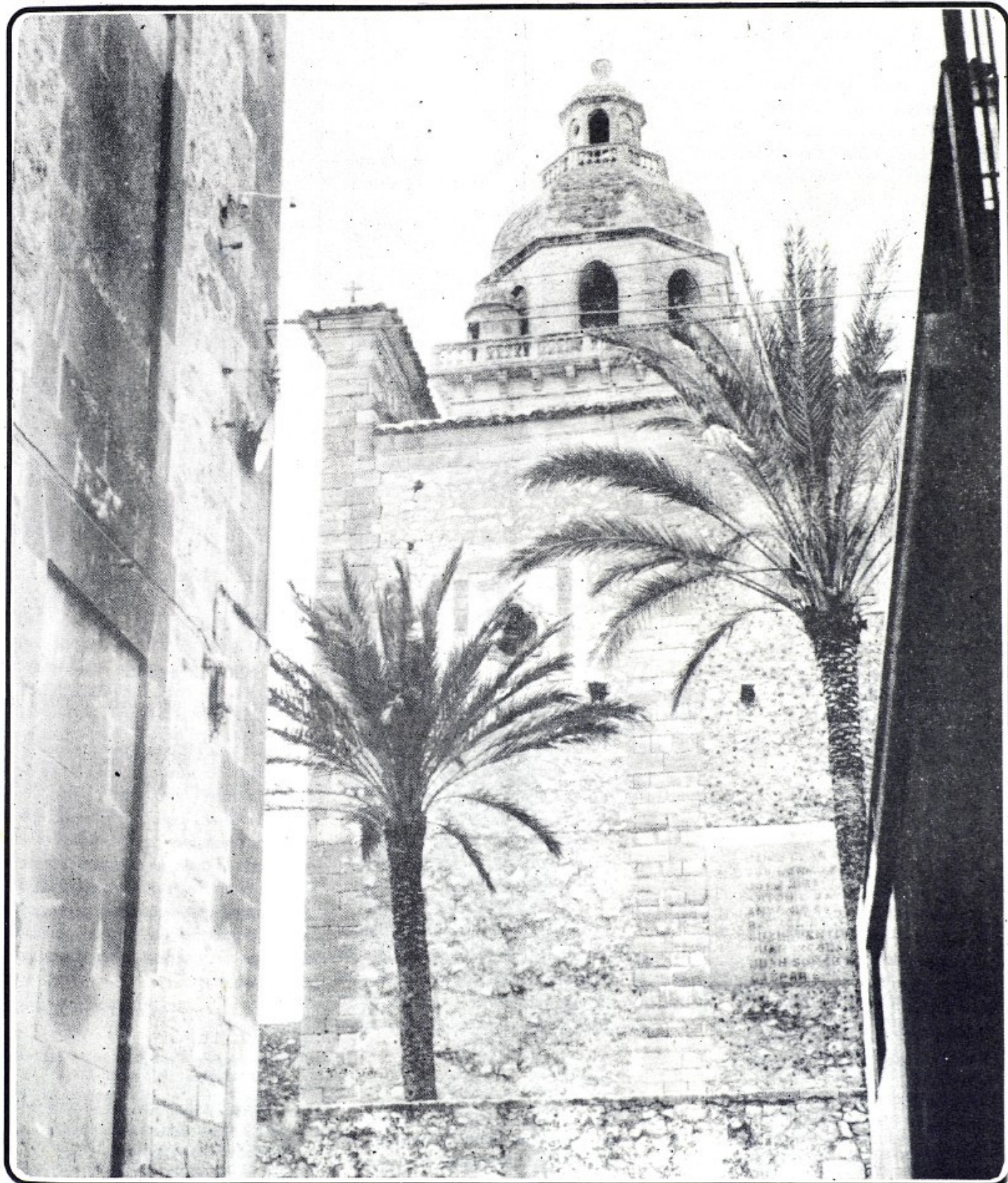
# BONA PAU

PAU  
CORONA

Núm. 432 Any XXXVII

**MONTUÏRI**

FEBRER 1989





## Repercussions de la pesta a principis del segle XVI

Europa va esser perseguida fins fa relativament poc temps per malalties infeccioses que assoliren el continent i disminuïren de manera brutal la seva població. Aquestes malalties eren conegudes com a pestes i la seva transmissió solia esser ràpida i fulminant. La més famosa de totes fou la Pesta Negra, que a mitjan segle XIV (exactament l'any 1348) reduí un terç la població europea i motivà unes atípiques normes de conducta que passaven del desenfreny mundà al refugi en la religió i la pietat. La malaltia es reproduïa per un bacil que es transmetia amb la col·laboració de les puces i de les rates sobre les que aquestes habitaven.

### COMENÇAMENT A MALLORCA

Com es pot ja suposar, Mallorca no va romandre exempta d'aquesta i altres pestes. Avui parlarem de la de l'any 1522. Veïem com a introducció com ens l'explica En Pere Xamena a la seva "Història de Mallorca". (\*)

*"En temps de la germania una pesta que començà a Muro s'estengué per distintes viles i arribà a la Ciutat, on moriren moltes persones durant el setge de les tropes del virrei Gurrea. Per prevenir el contagi, les cases on hi havia apestats eren marcades amb unes senyets, inònicament anomenades salconduits d'En Gurrea, perquè els seus habitants podien partir cap a l'eternitat sense passar per les mans del virrei.*

### OMISSIÓ

A la relació de redactors i col·laboradors de BONA PAU que publicarem el mes passat, involuntàriament omítrém els següents:

Joana Martorell Nicolau  
Guillem Mas Miralles

### PORTADA

#### ESGLÉSIA I CAMPANAR

Bella panoràmica de la part anterior de l'església, guaitant-hi damunt, el campanar. Feta l'any 1975 encara es destria, borrós, a la façana, el quadre amb el noms dels montuïers morts a la darrera guerra civil

*Després de la rendició de la Ciutat, la pesta encara durà fins al setembre de 1523".*

La pesta coincidí amb la revolta dels agermanats de l'any 1521 contra l'emperador Carles V i el seu representant a l'illa, el virrei Gurrea.

### LA PESTA A MONTUÏRI

I veïem ara l'actuació i mesures que davant la malaltia prengueren les autoritats de Montuïri:

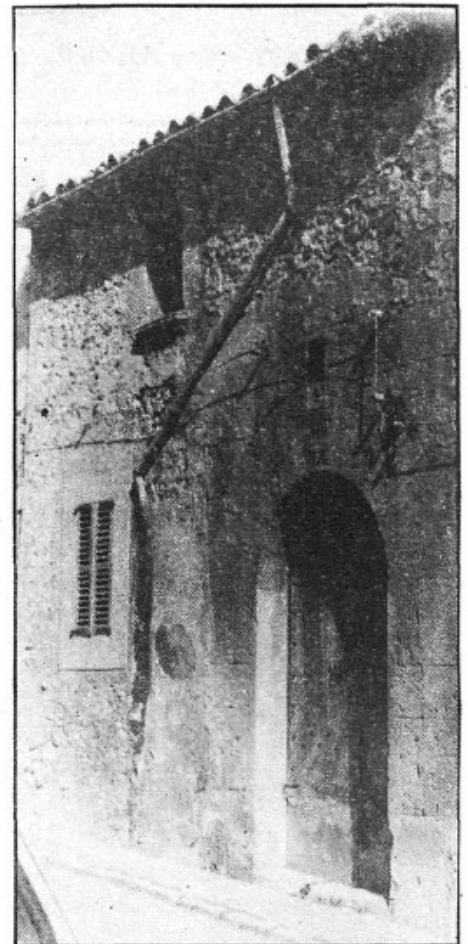
*"Dia XVIII del mes de setembre de MDXXII (\*\*)*

*Lo dia i any sus dit congregats i ajuntats los honrats Bartomeu Miralles, Francesc Comelles i Francesc Ripoll, tres dels jurats los quals feren aplegar los honrats en Jaume Joan, Joan Esteve, Miquel Mayol i Antoni Pocoví consellers l'any present los quals se congregaren en casa de l'honrat en Pere Albanell i a qui fou proposat per los dits honorables jurats com de la Ciutat se té alguna suspita de morbo (\*\*\*) i que tendrien per bo de tenir alguns guardes i veure les persones que vendran a conferrir de on vénen i que los homens que vendran los sia designat lloc per estar lo molí de vent del seny en Bernadí Company i foren elegits per morbers lo honrat en Joan Esteve, lloctinent de batle i Pere Albanell que vegin i examinin los homens que vendran i si res de perill hi haurà no puguin fer res sense dos jurats i lo batle i volen que sia feta una crida per los llocs acostumats que no sia ningú que gos anar a la Ciutat sense licència dels morbers i si hi anaren que estiguin lo temps dedicat que és de gent que ve de lloc sospitós.*

*I foren elegits per guardes lo honrat Pere Socies i Miquel Picornell i que els sia donat per guarda de nit i de dia dos sous i mig per home i que sia pagat als morbers per el seu treball de cada un".*

### FESTA A SANT ROC

Mesos després i en una reunió del Consell (\*\*\*\*) es proposà la celebració d'una festa en honor de Sant Roc per-



En el Carrer Jaume II encara podem veure antigues cases, com aquesta, amb portal rodó

què el Sant eviti la pesta:

*"Dia VIII del mes d'abril de MDXXIII.*

*I així fou proposat per los dits honrats jurats com la festa del gloriós Sant Roc sia molt apropiada al mal de la pesta i nostros pecats sien molts volem tant los consellers com los jurats que sia celebrada la festa del benaventurat monsenyor Sant Roc i que en sia parlat amb lo reverend senyor ardiacà rector nostro amb intervenció del senyor oficial volem que sia celebrat ofici cantat amb professó i sermó, etc."*

Guillem Mas Miralles

\*) Xamena Fiol, Pere. "Història de Mallorca" Mallorca: Moll, 1978.- Pàg. 227.

\*\*) S'ha actualitzat la transcripció al català actual per a permetre una major llegibilitat.

\*\*\*) La pesta també era coneguda com a morbo o morbo malaltia.

\*\*\*\*) El Consell era l'antiga denominació de l'Ajuntament.

## ALTRES TEMPS

Temps enrera, quan hi havia molts de capellans, semblava que els seus únics treballs eren dir missa, resar el breviari, confessar, fer catecisme i qualque sessió de cercle d'estudis.

Eren els temps de la cristiandat, quan tothom anava a missa i, almanco en teoria, la gent era creient i a ningú se li hauria ocorregut no batiar un fill, per exemple.

Eren els temps en què el Senyor Rector estava considerat com una persona important, una autoritat, juntament amb el batle, el metge, el mestre d'escola, l'apotecari... Eren els temps en què el rector, sense moure's de la rectoria, estava informat de tot el que passava al poble i com que era una persona influent, la gent hi anava a demanar-li favors "perquè tenia bo i per ventura podia fer qualque cosa". Els capellans d'aquesta època, eren considerats entre el poble com a senyors que berenaven de xocolata i ensaïmada cada dia. Certament eren altres temps.

Aquests darrers anys les coses han canviat per bé o per mal, però són diferents: La rectoria és una casa oberta a tothom, on a totes les hores entren i surten al.lots i joves. Hi ha uns dies, però, que la casa rectoral resta tancada perquè els capellans tenen el seu dia lliure i són d'excursió o van a visitar la seva família, i això estranya a certa gent. Com també estranya que l'al.lotea tracti de "tu" als capellans; lo bo, o lo pitjor, és que els qui d'això s'escandalitzen són els mateixos pares o padrins que rebien idèntic tracte per part dels seus fills o néts.

Hi ha gent que encara avui pensa que el lloc del rector és la rectoria i que aquest ha d'estar sempre a l'estaqueta per a qualsevol emergència que pugui sorgir, sobretot per si hi hagués un mort.

Però sembla que els capellans d'avui en dia tenen prou clar que han de dedicar la seva atenció principalment als vius i per això consideren més important passar un cap de setmana amb un grup de joves, anar un dia d'excursió amb els al.lots, participar a una reunió d'altres capellans companys, assistir a

unes conferències per millorar la seva formació i no quedar-se estancants... que no romandre tot el sant dia com estàtues a la rectoria per si de cas hi hagués un funeral.

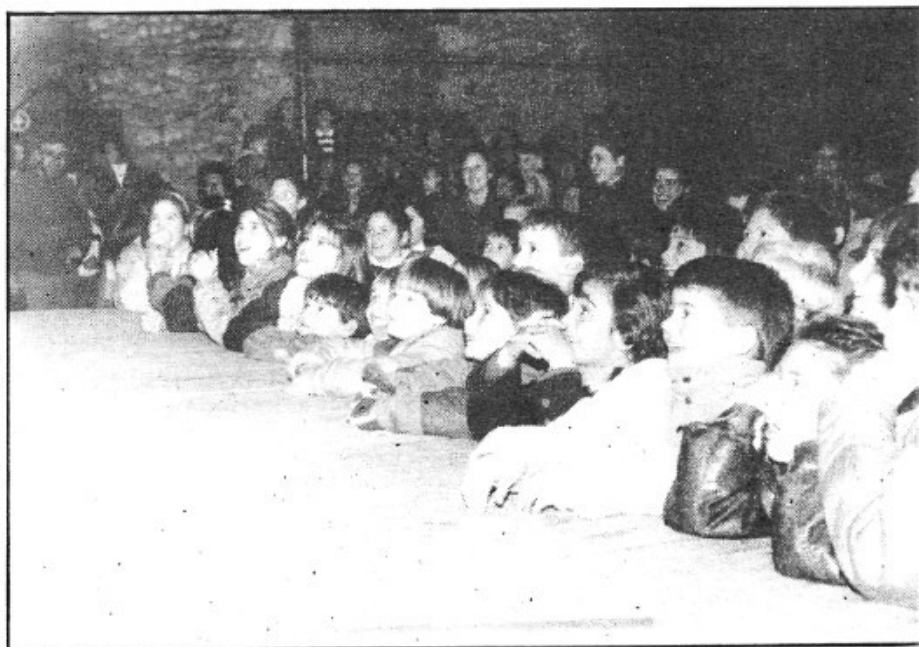
Els malalts i vells que ho desitgen, són visitats un pic cada mes pel capellà i tots els qui ho han volgut han rebut la unció dels malalts. Al capdavall, el fu-

neral és lo darrer que ja es fa per una persona i encara no s'ha sentit a dir mai que a un difunt no li hagin pogut oferir el funeral per no haver-hi capellà.

Ningú nega la importància d'unes exèquies o una missa pel difunt, però dins les prioritats del capellans d'avui compten més els vius que no els morts.

*Andreu Genovart*

### LA VINGUDA DELS REIS MÀGICS, MOTIU D'EXPECTACIÓ



*La nit del 5 de gener tots els nins de Montuïri acudiren gojosos a rebre els Reis. Aquestes fotos reflexen l'expectació que hi havia entre la població infantil moments abans de rebre els regals esperats*



## La desaparició de certs documents essencials resten força a l'autenticitat Rafel Bauzà Socias "Rafela" ha escrit un llibre

### "RAÍCES DEL PUEBLO" POSA EN EVIDÈNCIA DETERMINATS FETS HISTÒRICS

*Encara que En Rafel Bauzà Socias, "Rafela" sia un home dedicat a l'agricultura i preocupat pel camp i les terres, també està obsesionat des de la seva infància per l'estudi. Ha tengut des de petit, i encara la té, una forta curolla per escodrinyar i comprovar una sèrie de dades que han arribat fins a ell per tradició familiar i que es remunten a molts anys enrera.*

Ja fa molts d'anys —una quarantena— que un bon dia ens va parlar quasi en secret dels fets més importants que ara transcriu en el llibre que ell ha editat i titula "Raíces del Pueblo", un exemplar on expressa idees que si bé "no interesen a la història oficial i acadèmica", sí que poden tenir una part de veritat. I si això fos cert, aleshores les arrels històriques de Mallorca sofririen un canvi espectacular.

En aquest llibre En Rafel parla de com Mallorca fou la receptora de la saviesa antiga i que va saber guardar i vitalitzar per espai de molts de segles, des de l'obscura i misteriosa "Escola de Gonia", que segons En Rafel va tenir la seu a Montuiri (o tal vegada a Cura). D'aquesta manera es fonamentaria la idea que hauria donat origen a

l'antiquíssima i mai aclarida tradició cartogràfica de Mallorca i a l'abundància de destacats mariners. I entre aquests mariners coneixedors dels secrets de l'Escola de Gonia s'hi trobaria, segons En Rafel Bauzà, el qui després seria el descobridor del Nou Món, Cristòfol Colón.

#### NOM FALS

Cal dir, però, que aquest nom, el del descobridor, és fals, ja que el seu nom vertader seria el de Joan, Joan Colón, el qual, amb el seu germà Bartomeu, hauria participat a un enfrontament contra les forces d'ocupació que el volien matar. Fou per això que Joan Colón es va veure obligat a fugir i viatjar a França, Itàlia, Portugal... amb un nom fals, el de Cristòfol. I en aquests països fou on va oferir a les autoritats, més que el descobriment, noves posicions. Un rera l'altre les hi rebutjaren fins que la Reina de Castella, Isabel, el va acollir, gràcies a la intervenció de Santangel.

Segons l'Escola de Gonia, des de temps immemorial se sabia que el món era rodó i a més, les seves expedicions comercials i cartogràfiques haurien arribat, des de molts anys enrera, a les costes d'un nou món. Essent així, el fet de l'any 1492 no fou un descobriment pròpiament dit, sinó més bé una entrega.

Fou per això que quan En Colón exigeix que es compleixi el que es va estipular a les Capitulacions de Santa Fe, sorgiren gelosies i enveges de certs sectors (relacionats amb la Inquisició) que posaren a Colón en entredit.

#### ALTRES INCÒGNITES

Després ens trobam dins una altra incògnita: En Colón, ¿fou fet presoner i el feren desaparèixer? ¿Com és possible que d'un personatge tan notable no hi hagi constància del seu origen, de la seva mort o del seu enterrament? La manca de notícies i documents, ¿pot ésser conseqüència d'una "neteja" de documents per part d'altres interessats?



En aquest llibre, En Rafel insisteix una i altra vegada en què la seva versió, que és la veritat, està recolzada per una tradició oral familiar, ja que ell mateix es considera descendent de la família Colón. I ho relata així: "Jo no vull amagar res, per això he escrit el llibre. Ara, que no existeixen censures ni silencis forçats, és el moment d'exposar la verdadera història de Balears i d'En Colón. Trobe que això no importa a ningú. Sols interessa i es parla de la història de Balears després de la Conquesta. Però Balears té una història més llarga, més rica. Sols dient que la civilització de les Balears es pot considerar d'una antiguitat de la mateixa època que la d'Egipte o d'Assia Menor, basta per situar-nos dins la roda del temps. En aquests països es va replegar un gran contingent de persones i vingueren aquí. Això seria 3 ó 4 mil anys abans de la nostra era. I a Mallorca, aleshores sols existien tres nuclis de població, els quals abarcaven la totalitat de les terres de l'illa: Pollentia, Palma i Montuiri. Però el nostre país té una història més llarga, més rica i val la pena conèixer-la".



## N'Antònia Verger Jaume, després de 16 anys de servei, intenta que el restaurant d'Es Puig sia un lloc acollidor

*Abans, en Es Puig, no hi havia bar ni restaurant ni cap cosa semblant. Els qui volien menjar-hi se n'havien de dur de ca seva el què menjar o pa amb taleca.*

*Fa quasi setze anys s'hi va muntar un restaurant del qual n'és el cap N'Antònia Verger Jaume.*

*Des d'aquells primers dies fins avui ha sofert diferents transformacions i millores, les quals fan que el lloc sia de cada dia més agradable. L'aire és molt sà i el paisatge que des d'allà es pot contemplar, molt printoresc. A*

*tot això ho saben molt bé els montuïrers. Però a fi de tenir un coneixement més exacte d'aquell lloc, hem parlat amb N'Antònia Verger, qui ens xerrà concretament del restaurant i de certs detalls relacionats amb la seva explotació. La primera cosa de la que ens va parlar fou de l'aspecte exterior que ofereix. I ens ho deia així:*



len venir en el menjador privat.

—¿Feis berenar, dinar i sopar?

—No, berenar no en feim, perquè solem obrir devers les deu i mitja i ja no són hores de berenar; però els vespres li solem donar fins que n'hi ha.

—¿Quin dia soleu tenir tancat?

—Només tancam els dimarts.

—Durant la setmana, ¿quins dies soleu tenir més gent?

—Més o manco es nivella, durant tot l'any. Més o menys, sempre hi ha la mateixa gent.

—¿Hi ha joventut que s'hi reuneix?

—Sí; els dissabtes migdia i el vespre, solen ser de fora poble encara que de Montuïri hi ve qualcú.

—Pel que respecta als vins que serveiu, ¿què hi podríem dir?

—Promocionam molt els vins mallorquins. Totes les marques de vins de Mallorca que hi ha en el mercat, les tenim.

—Sobre els preus de la menjada, ¿com els troba la gent?

—Crec que assequibles.

—¿Hi ve molta gent de Montuïri?

—Depèn; la gent i els amics que sempre hem tengut, hi vénen.

—Segons veim, molta de la gent que ve és externa. ¿De quins pobles abunda més?

—De Manacor, de Porreres... empreses que vénen entre setmana de Vilafranca, de Sant Joan... de per tot.

—¿I de Ciutat?

—De Ciutat també ve molta gent.

—¿Feis molta propaganda?

—No, gens; s'ha feta tota sola amb la polèmica que hi ha hagut.

—Hem sentit parlar d'una ampliació. Ens podries dir, ja per acabar, ¿què hi ha d'això?

—L'ampliació està en projecte, però depèn de dues persones, no de nosaltres.

*Ma. Antònia*

### "RAÍCES DEL PUEBLO" ESTÀ FONAMENTAT EN LA TRADICIÓ ORAL

#### DOCUMENTS ROBATS

Ara que ho llegim en el llibre, recordam que ja fa quaranta anys que ens deia, En Rafel, que ell havia conegut i tengut en les seves mans, certs documents que més tard foren robats i fets desaparèixer. Assegura també que "el cèlebre document 'Borromeo', així com els estudis filològics realitzats per entesos sobre l'obra escrita de Colon, així com també infinitat de caps amollats, encaixen perfectament dins la meua explicació en el llibre".

La clara intenció de l'autor d'aquest volum és la d'aclarir la veritat. I és per això que s'hauria de tenir en compte aquest llibre i tot quant en ell es relata. Potser hi manquin proves i documents que les recolzin; però no tots els fets que conta la història, sobretot de tan enrera, tenen els fonaments documentals adients. La tradició oral també compta.

Quan un acaba la lectura del llibre i es pregunta: ¿I si fos autèntic, tant el relat d'En Rafel com la tradició oral familiar que tan bé conserva, què passaria? Sens dubte, s'haurien de canviar moltes coses de la història.

No és rar que amb tanta freqüència espavilats investigadors —entre els qui es troba el nostre Gabriel Verd— cerquin la veritat de Cristòfol Colon i no es posin d'acord.

*Onofre Arbona*

—És un lloc que l'hem arreglat al nostre gust. Ho hem fet tot nou ara i ho hem millorat tant per dedins com per defora. Per la nostra part hem aconseguit que fos un lloc senzill, però acollidor.

—¿O sia, que pel vostre gust així està bé?

—Sí; pel meu gust està bé, però el que passa és que qualche vegada la gent ens acusa que no hi ha llocs tancats. I això, està clar, no és culpa nostra.

—¿Quants de cuiners hi ha?

—Dins la cuina hi treballa el meu fill i jo.

—¿I pel que fa al personal de servei?

—Els diumenges arribam fins a devuit persones.

—¿Hi teniu "barmans"?

—No, no en tenim cap.

—¿Qui dirigeix el servei del menjador?

—En Toni.

—¿Quina classe de gent ve generalment a menjar-hi?

—Ve gent molt bona i molt educada. Es pot dir que tenim més amics que clients.

—¿També hi vénen famílies?

—Sí, els diumenges hi solen venir moltes famílies a dinar.

—¿I famílies de renom?

—També en vénen entre setmana. So-

## Degut al permís per instal·lar restaurant i botiga de mobles als creuers UNA POLÈMICA OBLIGA EL BATLE A RESPONDRE

L'aprovació per part del nostre Ajuntament en el darrer ple de desembre de l'any passat, de la declaració d'interès social per edificar en els creuers de Porreres un restaurant i una botiga de mobles ha estat objecte d'opinions i polèmiques diverses, ja que segons el parer d'un sector, l'objectiu "d'utilitat pública" no és totalment verídic, sinó sols en part.

### DURES CRÍTQUES

El motiu d'aquestes crítiques ja ve d'enrera. Concretament es fonamenten en l'edificació devora Algaida, a la mateixa carretera de Manacor, de l'extens complex "Modelmon", el qual també fou aprovat perquè posteriorment havia d'esser destinat a escola-taller d'artesanía i fins ara la seva utilització roman en entredit, ja que sembla que s'aprofitarà preferentment per a centre comercial, exposició de mobles i també restaurant.

Les crítiques ara vessades es deuen a la creença que la proposta acceptada pel nostre Ajuntament esdevindrà una continuació del que passa a Algaida. Allà, en un principi, bona part de la gent ho

va veure bé perquè suposava que aquests tipus d'empreses afavorien la creació i manteniment de llocs de treball, tal com és corrent en el sector de la restauració.

### LLOCS INADEQUATS

Però altres col·lectius veuen que la multiplicació d'aquestes desmesurades edificacions als costats de la carretera de Palma a Manacor són perillosos, en aquests llocs, i poc a poc arribarien a convertir la carretera en una mena de mostradors de mobles i bars de consumició.

S'entreveu que la culpa no és en realitat dels Ajuntaments, sinó més bé del poder executiu de la Comunitat Autònoma que no disposa ni d'una Llei del Sòl que prevegi aquests casos, ni tampoc de les adients mesures que controlen les declaracions d'interès social.

**"ESTIC D'ACORD EN QUE AQUÍ HI HAGI UBICADES AQUESTES EMPRESSES PER A LA CREACIÓ DE LLOCS DE FEINA"**

### MANIFESTACIONS DEL BATLE



Davant aquestes crítiques el batle de Montuïri ha fet unes manifestacions en el sentit que "desitjaria precisament que aquestes edificacions sien ara el començament d'una història que sols pot beneficiar els pobles del Pla de Mallorca.

A l'expedient, en el qual jo som el representant dels batles mallorquins a la Comissió Provincial d'Urbanisme —afegeix Joan A. Ramonell— hi constava que "Modelmon" a més d'escola-taller d'artesanía, seria un edifici on s'hi inclouria exposició de mobles".

No tan sols no considera dolent, que a la carretera hi hagi aquests complexes, sinó que ho veu positiu. "Estic d'acord en que sia així; que hi hagi ubicades aquestes empreses per a la creació de llocs de feina en els nostres municipis. S'estan despoblant cap a altres indrets i si trobassin aquí feina, la gent no se n'aniria. Si el cultiu del camp no dóna a bastament per viure, almanco així tendrien un guany que podria esser digne i suficient. És convenient —continua dient el batle— que tornin a qualificar-se els terrenys al costat de la carretera per a ús comercial. Així ho pens i crec igualment que els batles dels 13 municipis dels pobles del pla, també pensen de la mateixa manera; vull fer públic —acaba recalcant-nos— que aquí poden venir totes les indústries que vulguin, a instal·lar-s'hi, que seran ben arribades".

S'ha de dir, per concloure, que actualment a "Modelmon" ja hi treballen sis persones de Montuïri i hi van una cinquantena d'al.lots a escola de ceràmica, de franc, tant les classes com el transport.



Les edificacions que es contruiran en Es Creuers li donaran una altra fesomia

Onofre Arbona



## VINGUDA DELS REIS

La nit del 5 al 6 de gener, com anys anteriors, Montuïri, i sobretot la població infantil, va viure joiosa la vinguda dels Reis. Fou una vetlada extraordinària. Una vegada haver arribat a Plaça de la comitiva reial, precedida per la banda de Música, els tres Reis d'Orient foren a adorar del Nin Jesús, enguany en un betlem vivent. Després de saludar, per part de SS.MM. tots els infants que els esperaven, varen repartir regals i joguets a tots els qui els n'havien demanat.

## SANT ANTONI

De cada any s'animen més les beneïdes de Sant Antoni. El nombre de carrosses i de participants va en augment. Es Dau fou altre vagada el lloc assenyalat per a la calvacada i benedicció dels animals. Es varen celebrar el diumenge dia 22. No hi mancaren tampoc les gloses ni la intervenció de la gent jove. Les carrosses, algunes originals, proporcionaren color a l'ambient en una jornada on el temps acompanyà.



*Els foguerons de les nits de Sant Antoni i dels darrers dies donen animació i festa a les fredes vetlades d'aquests dies*

## DARRERS DIES

Enguany Pasqua és molt prest, dins els març. Naturalment també ho seran els darrers dies. Així que el primer dissabte de febrer, dia 4, tornarem viure, a Montuïri, una nit de bauxa enmarcada dins tots els ingredients d'aquesta festa de carnaval. L'horari, foguerons, balls, desfilada i torrades seran per l'estil dels darrers anys.

## DE RÀDIO MURTA

Als pocs dies d'haver col·locada l'antena emissora de Ràdio Murta, així com dèiem en el darrer número, es va comprovar que no era el lloc ideal, degut a les interferències, sobretot de televisió.

Així, per motius tècnics, s'haurà d'instal·lar en Es Puig. Ja està previst que sia dins terrenys de les Monges, al costat del camí vell, en el colze, pujant prop de la creu.

## S'HA DIT QUE...

... es dies abans de Sant Antoni sa rectoria pareixia una casa d'antigors o un museu. Hi anaren a demanar canelobres, sotanes, encens, tot de cara a ses carrosses. Però lo millor de tot varen ésser dos grups de nines; unes demanaren una "domassa" i ses altres uns "donassos". Se veu bé que aquestes teles no s'empren tant com un temps.

—oOo—

...dues persones comentaven que no tenien altre animal per anar a ses beneïdes més que un moix. Una digué: "jo no li puc dur perquè s'aigua li fa molta por"; s'altre afegí: "jo tampoc perquè estam en es gener i va molt de festa, no fos cosa que fes un espectacle".

—oOo—

... sa novetat d'enguany d'haver-hi fèmines que participen en es campionat de truc dona molta animació. Vos imaginau, ¿què passaria si una parella d'al.lotes guanyàs an es peixeter, per exemple?

—oOo—

... es "quintos" i sobretot "ses quintes" s'han lluit enguany, tant pels Reis com per Sant Antoni. Diuen que

## REPRESENTACIÓ D'ELS REIS

El diumenge dia 15 de gener es va posar en escena a la Sala Mariana l'obra "Els Reis". Fou a les 6 de l'horabaixa i va córrer a càrrec del grup de teatre d'Algaida. Llàstima que la participació de públic no fos massa nombrosa.

## V TORNEIG DE TRUC

En el bar Can Pieres s'ha tornat convocar, aquesta vegada el V Torneig de Truc. L'animació torna a ser grossa, sobretot per part de les vint i pico de parelles ja inscrites.

## TEATRE

Dia 25 de febrer a les 9 del vespre, a la Sala Mariana, tindrà lloc la representació de l'obra "El bosc de la senyora avia", d'Alexandre Cuéllar, a càrrec del Grup de Teatre de Montuïri.

aquestes al.lotes, amb lo decidides que són, convenen a tot preu, tant els és traginar llenya com fulles de moro. No han volgut quedar darrera. Són unes valentes.

—oOo—

...a sa crida de dia 22 de gener s'anunciaren ses beneïdes per l'endemà per a les onze i mitja des dematí, quan tots sabem que se celebren en sortir de missa, devers les 12'10. Un des rectors digué: "a lo millor enguany les volen fer sense capellà".

—oOo—

... a s'agulla indicadora des vents des capdamunt des campanar li ha caigut un bocí de sa lletra N des Nord. Serà signe de qué alguns no saben per on caminen?

—oOo—

... per tercer mes consecutiu estrena un nou regidor, en aquest cas En Joan Mas "Colletet". Se suposa que aniran ben esmolats devers la Sala, encara que en això d'esmolat, sa qui hi té més pràctica, per motius professionals, és Na Rossita.

—oOo—

... es programa UFF! de Ràdio Murta ha fet suar més ets oients que no es qui el realitzen, convidats inclosos.

EN XERRIM



# L'AJUNTAMENT INFORMA

RESUM DE L'ACTA DE LA SESSIÓ PLENÀRIA ORDINÀRIA DEL 29 DE DESEMBRE DE 1988

## INFORMES I COMUNICACIONS DE L'ALCALDIA

El Batle va donar compte a la Corporació de la contractació del servei de recollida domiciliària de fems, feta dies passats per la Mancomunitat des Pla, explicant les seves condicions especials i que d'alguna manera suposa una millora de la prestació del servei.

## PRESA DE POSSESSIÓ

Després d'haver estat designada Regidora de l'Ajuntament de Montuïri per la Junta Electoral Central, Rosa Nicolau Pocoví (A.P.) va prendre possessió del seu càrrec en substitució de Joan Rosselló Mayol, per renúncia. Una vegada haver jurat complir les obligacions del càrrec, fou felicitada per tots els representants dels grups municipals.

## SOL·LICITUD DE CONSTRUCCIÓ DE RESTAURANT I CENTRE COMERCIAL

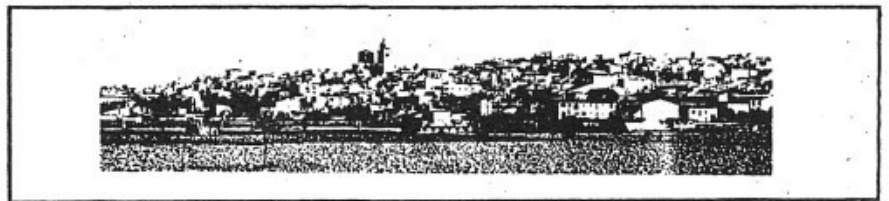
Es va donar compte de l'expedient incoat per Miquel Riera Grimalt sol·licitant autorització per construir i instal·lar restaurant i centre comercial en sòl rústic ubicat en Es Creuers.

En el debat previ a la decisió de l'autorització, es va posar de manifest la necessitat i urgència de potenciar econòmicament les zones anexas i confrontats a la carretera de Palma a Manacor, però també es va dir que "s'havia entrat en una dinàmica mitjançant la qual es desvirtua allò que d'acord amb la Llei del Sòl pot considerar-se d'interès social".

"Aquesta desvirtuació —continua dient el ponent, Pere Sampol— en conformitat amb la L.S. i amb les pròpies

NN.SS. de Montuïri, podria evitar-se amb una simple recalificació urbanística de la zona que permetés, sense necessitat de la declaració d'interès social, la instal·lació de tals activitats i la concessió de les corresponents llicències. Això, sens dubte, suposaria més avantatges i contraprestacions de tota índole per al poble i per a l'Ajuntament".

Després de la intervenció d'altres regidors, es va acordar, amb set vots favorables i tres abstencions, el següent:



Informar favorablement l'expedient de referència ya que estant degudament justificat el seu interès social i essent el seu emplaçament en sòl rústic, no hi ha perill de formació de nucli urbà i compleix les normes vigents. I remetre l'expedient a la C.P.U. a fi d'aconseguir l'oportuna autorització o declaració d'interès social.

## MOCIÓ DEL PSOE SOBRE ELABORACIÓ DEL REGLAMENT DE NORMALITZACIÓ LINGÜÍSTICA

Aquesta moció del PSOE entre altres coses deia: "Urgeix regular definitivament l'ús de la llengua oficial i pròpia dins l'àmbit d'actuació de l'Ajuntament, de manera que quedi realment garantitzat, per un costat, l'objectiu general de la Llei, que és la nor-

malització dins aquest àmbit, i, per altre i com a dret individual, l'ús normal del català i del castellà com a via lliure dels ciutadans en la seva relació amb l'administració local".

Després del debat es va aprovar, amb vuit vots favorables i una abstenció, la redacció de definitiva dins el terme d'un mes per la Comissió de Cultura, d'una proposta d'un projecte de reglament de normalització lingüística. I també la normativa de normalització lingüística, si cal, en el pròxim ple del mes de gener.

## MOCIÓ DEL PSOE SOBRE CAMPANYA RÈTOLS COMERCIALS EN CATALÀ

La moció del PSOE deia així:

"Som conscients de la tasca d'aquesta Corporació a l'entorn de la normalització lingüística sobre l'ús del català de la nostra comunitat i com una passa més a favor d'aquesta, proposam s'acordi:

"1- Donar publicitat als comerciants de Montuïri de la campanya promoguda per la Conselleria d'Educació i Cultura de la CAIB i la Federació de la PIMEN, en quant a la possibilitat de canviar el rètol del comerç al català, a mitat de preu".

"2- Aportar l'Ajuntament el 10 per cent del valor del rètol no sobrepassant aquest de 30.000 pessetes".

Fou aprovada la moció amb set vots a favor i dos en contra.

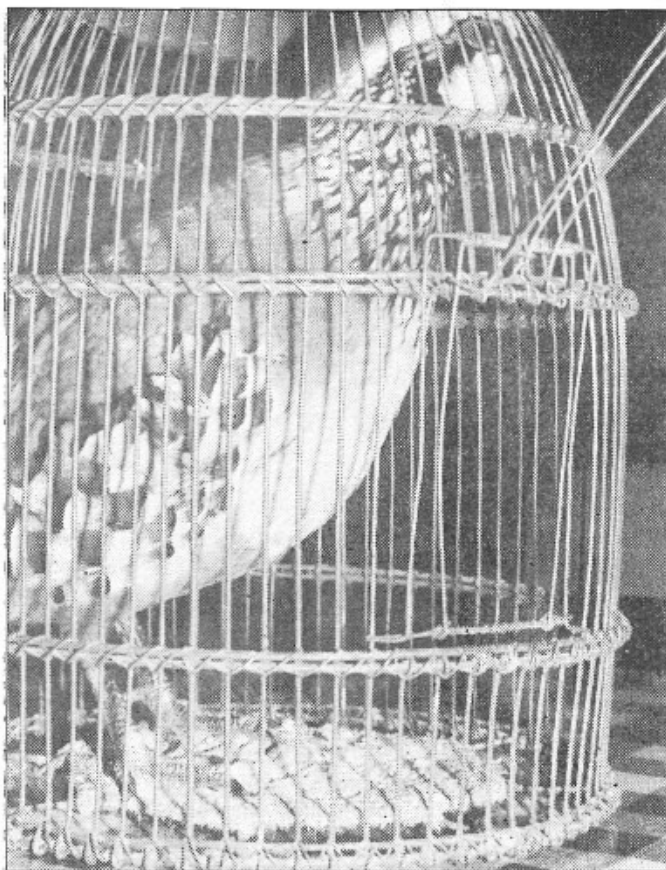


## Inquietud davant la prohibició de la caça amb reclam

JOAN MIRALLES JULIÀ SOSTÉ QUE "LA CAÇA DE LA PERDIU EN ÈPOCA DE ZEL FACILITA UNA BONA CRIANÇA"

Els caçadors de perdiu amb reclam estan més que preocupats, indignats davant la nova Llei de Caça que actualment es prepara, ja que l'article 34 de l'esborrany que s'ha elaborat diu: "Queda prohibida, en caràcter general, la caça durant les èpoques de zel, reproducció i cria, així com durant el trajecte de tornada als seus llocs de cria de les espècies migratòries".

"La modalitat de caça de perdiu amb reclam—diu En Joan Miralles— es practica durant el temps en què la perdiu roja està en zel, o sia des de mitjan desembre a mitjan febrer. I l'Associació de Caçadors de Perdiu amb Reclam vol protestar contra aquesta Llei".



La caça elimina l'excesiva presència de mascles en els esbarts

Si es té en compte que l'activitat dels aficionats queda reduïda a unes poques setmanes i que la caça de perdiu amb reclam sols es pot practicar tan pocs dies, que es poden comptar amb els dits de les mans, la petició dels caçadors amb reclam seria la de que poguessin caçar els dies no hàbils per a la resta de les altres modalitats.

Si els dies propis per a la caça en general són els dimarts, dijous, dissabtes, diumenges i dies festius, la petició que farà En Joan Miralles serà la de que puguin sortir al camp els altres dies, o sia dilluns, dimecres i divendres; encara que no és optimista respecte a l'acollida que pugui tenir la seva suggerència per part dels altres membres del Consell Provincial de Caça.

### LA TRADICIÓ DE LA CAÇA AMB RECLAM

"Encara que hi hagi gent de lletres—com són els tècnics de la Universitat— que propugnen que la caça amb reclam és dolenta per a la reproducció, s'ha de considerar que aquesta activitat està estrictament regulada i sols es practica, llevat d'algunes excepcions, d'acord amb la normativa legal. És més, aquesta pràctica en l'època de zel facilita una bona cria, ja que elimina l'excessiva presència de mascles en els esbarts. Seria suficient que els detractors coneguessin i distingissin les varietats dels cants, senyes o gestos d'aquests animalets—com són *camada o reclamada, embutxada, cornada baixa, curritxar, esclafits o pinyons, sa lloca, guteig, cloqueig, renyar o silenci, renyar per moure el camp, senyal de salvatgina, pixol, mel·lar i engallar*— perquè pensassin d'altra manera".

Pocs són els qui coneixen aquest vocabulari amb els seus matisos de to, ritme, freqüència i perseverància; sols els bons aficionats gaudeixen d'aquests delits i encisaments i saben jutjar la vàlua i els mèrits del reclam.

Davant la pròxima entrada en vigor del conveni de Berna, que prohibeix la caça de perdiu amb reclam, En Joan Miralles finalment ens diu que "conjuntament la Federació Balear de Caça i l'Associació de Caçadors de Perdiu amb Reclam han elaborat un "dossier" en defensa d'aquesta modalitat de caça, en el qual s'argumenten els motius sobre els quals es recolza aquesta petició. En ella es demana que sien ateses les motivacions que s'exposen i s'obri en conseqüència a fi de poder seguir mantenint aquesta modalitat tan nostra i a la vegada practicada per totes les classes socials, seguint així l'esperit de la Comunitat Europea, de potenciar las tradicions culturals i populars del nostre món cinègic".

O.Arbona

### PROGRAMA DE COOPERACIÓ DEL C.I.M.

Amb el desig de cooperar amb els municipis en matèria de foment al desenvolupament local, el C.I.M. va aprovar una proposta de cara a l'exercici econòmic de 1989 amb l'objectiu de dotar els municipis "d'una infraestructura de serveis, propens a augmentar la qualitat de vida dels pobles".

Per dur a terme aquest "Pla de Desenvolupament Local", "els Ajuntaments hauran de dotar-se d'una infraestructura específica, així com dels instruments polítics imprescindibles". Caldrà la creació de l'òrgan de gestió més adequat per dur-los a terme".

D'aquest ampli programa, amb un pla de treball concret i uns objectius determinats, molt bé podria beneficiar-se Montuiri. Depèn, però, de la decisió dels nostres regidors.



# L'escola de Montuïri examinada per dedins i per defora

Les personals opinions del director, Josep Ma. Munar, revu a més de la situació actual, els distints aspectes —bons i dolents— així com les millores que encara manquen perquè sia més efectiu l'ensenyament públic en el nostre poble

## Aquesta fou l'entrevista

De la mateixa manera que el mes passat fou el batle qui ens va oferir un balanç del temps del seu mandat i també un poc de la situació actual de l'Ajuntament, aquesta vegada vàrem acudir al director del Col·legi Públic d'E.G.B. de Montuïri, Josep Ma. Munar i Vich, perquè igualment exposàs les seves opinions personals sobre la marxa de l'ensenyament públic a Montuïri, així com diferents aspectes del Col·legi i el seu entorn.

Així començàvem l'entrevista:



—¿Dins quins mètodes pedagògics es pot inscriure l'escola de Montuïri?

—Cal dir, en primer lloc, que l'escola tradicional, de comptar,

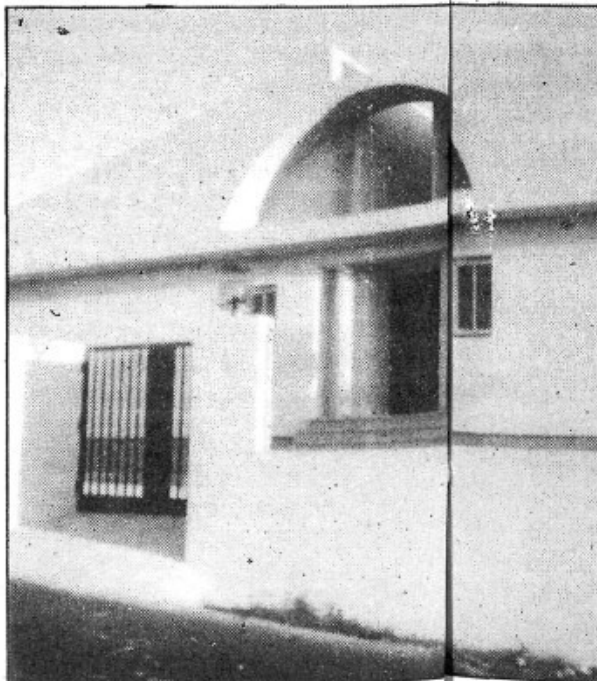
llegir i escriure o l'ensenyament, llibres, està caducat per tot arreu. La pedagogia activa, on el mestre és un més que treballa i fa treballar la memòria, la intel·ligència, la imaginació, l'observació, l'experimentació, selecciona uns bons llibres de text o els confecciona, s'enrevolta d'una bona biblioteca d'aula o general, té a l'abast els mitjans audiovisuals i du endavant les sortides pedagògiques corresponents, aquesta és la pedagogia de la nostra escola.

—¿Creus, idò, que es pot considerar una escola activa?

—Sí, encara que l'escola activa tampoc s'escapa dels fracassos escolars, per això necessitam l'ajut d'altres tècnics (psicòlegs, pedagogs, logopedes, terapeutes, etc.), i també dels estaments públics, uns per a sincronitzar tots els programes des de l'educació d'infants fins al cicle superior i els altres perquè l'escola arrelhi en el seu medi ambient.

—¿Com diferenciaries l'escola de Montuïri de la d'altres pobles?

—L'escola de Montuïri duu set anys d'ensenyament en català i les altres en duen cap, un, dos, tres..., però el que és cert és que de cada dia són més. Feim un ensenyament de les Socials i Naturals



Les aules de preescolar varen satisfer les famílies

del nostre entorn (escola, barri, poble, comarca, regió) per, a partir d'ell, conèixer els més llunyans. S'ha de dir també que el mejador escolar, la granja, l'hivernacle i la participació en l'esport escolar són també altres elements diferenciadors.

—Naturalment, és molt diferent del de Ciutat...

—És clar, a la ciutat hi ha macro-edificis i també macro-escoles, amb 18, 20, 30, 40 i més unitats que incrementen el nombre d'alumnes a uns 400, 600, 800 o 1.000. Aquestes grans concentracions dificulten la convivència entre pares, alumnes i educadors. A Montuïri som com una família, on a vegades surten discrepàncies, però amb el debat i posterior discussió no fan més que enriquir la nostra escola.

—En concret, ¿com és la de Montuïri?

—La nostra té fins avui una població infantil adequada; més de 25 alumnes per aula fan que molts de fracassos escolars escapin dels educadors. A una població com la nostra l'alumne pot veure realitzades moltes de les seves curoelles recreatives. Tenen tot tipus d'activitats complementàries per elegir i participar activament en elles.

—¿Quins mètodes educatius considerau més eficaços per als lots de Montuïri?

—Tots aquells en els quals l'alumne sia el protagonista, membre actiu de l'aprenentatge. El mestre ha d'esser un orientador i un més dins l'aula.

—¿Com estimulau més l'alumne a aprendre?

—Estimular, motivar, crear interès, despertar ganes de conèixer i d'aprendre, això és una



El pati de les escoles és testimoni del foment i triomf de l'esport base a Montuïri

tasca difícilíssima que només es pot dur endavant amb mestres preparats i amb uns bons equips de feina. Per estimular els alumnes, els primers motivats han d'esser els educadors, i avui per avui només s'ha de comptar amb els qui tenim una gran vocació i un sentit altruista que ens buida les butxaques assistint d'una manera continuada a cursets, xerrades, conferències que ens ajuden a estar al dia. Sols d'aquesta manera som capaços de despertar il·lusió.

### TEMES CONCRETES

—Passem ara a números i dates concretes. ¿Podries dir-nos els que fan referència a l'alumnat?

—El número total d'alumnes de l'escola és de 221; la mitjana d'alumnes per aula, 21. Les més nombroses són les de vuitè, amb 32 alumnes, i la de cinquè amb 30. En canvi allà on n'hi ha manco és a les aules de quatre anys, amb 11 i a la de cinc, amb 13.

—No tot el treball es relitza a l'escola, n'hi ha que fan feina a ca seva, sobre tot els més grans. ¿Com qualificaries aquesta tasca?

—Seria millor que responguessin els mateixos alumnes. De totes maneres a

partir del cicle mitjà, les 25 hores lectives són del tot insuficients per a desenvolupar els programes adients.

—¿Es pot dir que el que aprenen és suficient?

—Uns sí i altres no. A vegades l'esforç o la intel·ligència no van lligats amb els resultats.

—¿En quines matèries tenen més interès?

—No hem fet cap enquesta en aquest sentit.

—¿Què ens diries de la gimnàstica?

—Des de fa tres anys tenim un especialista, i pel fet de tenir un més u, hi pot dedicar setze hores setmanals des de primer a vuitè, i això ha suposat un avanç en aquest aspecte.

—¿Creus que s'haurien d'impartir altres especialitats?

—Així com hem aconseguit especialistes en anglès i gimnàstica aquests darrers anys, també n'hauríem de poder aconseguir en plàstica i música en un pròxim futur. La col·laboració de l'A.P.A. i el Patronat de Música en aquesta àrea són exemplars.

(Continua a la pàgina següent)

## Un poc d'història

L'edifici de l'actual col·legi públic "Joan Mas i Verd" va ser inaugurat el 24 de febrer de 1935. Era batle la persona de la qual el Centre n'ha pres el nom. Moltes corregudes havia costat, inclús el traslladar-se a Madrid, però a la fi es va construir l'escola.

"Ses Escoles", com popularment deim, varen passar per una sèrie d'etapes de diferent caire, fins arribar al curs 1974-75 en què es varen constituir en col·legi, aleshores anomenat "Colegio Nacional de E.G.B."

En aquest primer any, de manera poc diplomàtica i essent batle Gaspar Oliver, es va fer que els alumnes de la Sala Mariana vinguessin al "col·legi" i, a l'any següent, al suprimir-se el col·legi "San Vicenç de Paül", les nines d'E.G.B. també anaren a "Ses Escoles".

Encara que aquesta reunió de tots els alumnes d'ensenyament primari a un mateix centre fos duit a terme amb poca mà esquerra i per imposició, i tot remarcant que aquest fet era bo, a la llarga tot el poble n'ha estat beneficiat, d'aquesta nova situació, ja que aquell any 74-75 fou l'inici d'una renaixença escolar dins Montuïri i una conscienciació de que l'Escola Pública podia ocupar un lloc més digne del que havia tengut abans.

I així ha estat. Avui el Col·legi de Montuïri gaudeix d'un bon rescut i reconegut prestigi dins tota l'illa i inclús, també, la seva labor ha estat guardonada més enllà de les nostres mars. Professors, alumnes, pares, Ajuntament i Ministeri han demostrat que l'escola pública, la nostra comunitat escolar montuïrera, poden educar, formar i ensenyar de manera ben adient els nostres fills. Aquest fet, assolit de mica en mica, hora rera hora, ha estat i és fruit de molts d'esforços de les persones pertanyents als estaments esmentats i especialment dels claudres de professors.

Avui, a "Ses Escoles", s'hi congrega tota la població infantil dels vuit cursos d'E.G.B. i les dues classes de preescolar (inaugurades el novembre de 1986) més les altres dues aules de guarderia municipal (obertes a partir de gener de 1988). Cal, doncs, ara més que mai, caminar tots plegats, deixar de banda desavinences, respectar opinions, ajuntar idees i treballar ensems per a mantenir, i millorar més encara, el nostre col·legi públic "Joan Mas i Verd".



## L'escola de Montuïri examinada per dedins i per defora

(Ve de la pàgina anterior)

—¿Què diries de l'esport escolar?

—La participació esportiva des de temps enrera sempre ha estat massiva. Els equips de futbol, handbol, escacs, bàsquet o atletisme sempre han fet brillar el nom de Montuïri. Les nostres vitrines són plenes de trofeus.

—¿Quin fou el resultat acadèmic dels alumnes de vuitè de l'any passat?

—Dels 27 que el cursaven, 20 l'obtingueren; 15 pel juny i 5 pel setembre.

—Encara que des de BONA PAU hem divulgat els premis guanyats per l'Escola de Montuïri, ¿podries dir-nos quins són els que heu aconseguit aquests darrers anys?

—Si no m'equivoc són aquests: Premi Nacional d'Educació Física (1975), Premi Teatre Infantil a Porto Cristo (1976), Concurs-redacció "Coca-Cola" (1983), "Antena Màgica" damunt un programa dels Cossiers (1984), Accésit Cicle Mitjà en un treball comarcal patrocinat per la Comunitat Autònoma (1986), Premi Baldiri i Rexach per l'ensenyament en català, ofert per la Generalitat de Catalunya (1986), Premi 31 de desembre (O.C.B.) dins el conjunt d'Escoles Mallorquines (1987), i darrerament el premi "Francesc de Borja Moll, per la Conselleria de Cultura (1988).

—D'aquests, ¿quin us va satisfer més?

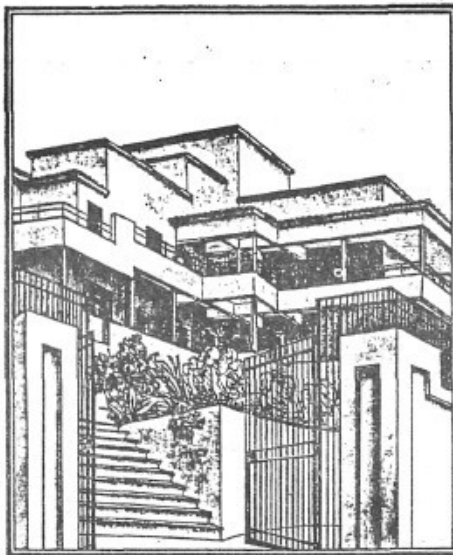
—Sens dubte, el "Baldiri i Rexach".

—¿Viuen tots els mestres a Montuïri?

—Dels 11 mestres de l'escola, 5 viuen a Montuïri i els altres, no. Amb plaça definitiva aquí, 9.

—Si pensam un poc en el futur, veient que l'any 1988 hi ha hagut 8 naixements, ¿com preveus el futur de l'escola de Montuïri amb 8 alumnes per aula?

—Els mestres se n'aniran. Les taules i cadires plenes de pols a un racó s'acaramullaran; les finestres no s'obriran, les portes es rovellaran, però l'aigua mai no s'acabarà perquè pocs seran els qui en beuran.



Portada dels programes de la inauguració de les Escoles de Montuïri, 24 de febrer de 1935

### OPINIÓ DE L'A.P.A.

—Passem a parlar ara d'altres ens relacionats amb l'escola, ja que la comunitat educativa del nostre poble no sols es compon de mestres i alumnes. L'A.P.A., per exemple, dona suport amb freqüència la tasca escolar. ¿Podries dir-nos com són actualment les vostres relacions amb ella?

—Les relacions amb l'A.P.A. actual, no amb les passades, com entitat, com a col·lectiu que representa els pares i mares afiliats de l'escola, no són bones; no així les relacions personals. Són dues coses diferents i així ho haurien d'entendre tots.

—¿I això, per què?

—L'A.P.A. de Montuïri i probablement moltes altres sofreixen una crisi d'identitat. No saben ben bé quin és el seu paper dins l'escola. Pensen que no tenen res a fer perquè estan en minoria en el Consell Escolar, màxim òrgan decisor de l'escola, en el qual ells voldrien imposar els seus criteris i marcar una línia determinada d'escola.

(Després d'una breu pasusa, En Josep Ma. Munar es fa aquestes preguntes:)

—¿Què passaria si cada dos anys l'escola hagués d'assumir i dur endavant les propostes de grupets determinats? ¿Quin paper jugarien els professionals si cada dos anys haguéssim d'ensenyar

### PER DIFERENTS MOTIUS, "LES RELACIONS AMB L'A.P.A. NO SÓN BONES"

segons l'opinió d'uns i altres? Les lleis ni els qui les fan són perfectes, però el que no pot fer una llei és satisfer a grupets determinats.

(Seguidament torna reemprendre la contestació a l'anterior pregunta).

—Això els ha duit a no formar part d'aquest equip que és l'escola i que com a tal hauria d'esser un peó més, que no fes males jugades. Si el peó és seriós i prudent, és respectat pels altres membres de l'equip, però si bota quadres i posa en perill les línies de darrera, és rebutjat. El peó, l'alfil o el cavall tenen una missió i tots tres plegats han de procurar que l'equip surti guanyador.

—Essent així, ¿com és ara la vostra comenetració?

—Sempre n'hi havia hagut, però avui les relacions, ambdues brillen per la seva absència; més que res perquè la crisi comença dins la pròpia A.P.A.

—I respecte a les ajudes, ¿què?

—Sempre ens han ajudat. Record 100.000 pessetes per comprar llibres per a la biblioteca d'aula; 60.000 per comprar estanteries. Paguen una pedagoga, abans, psicòloga; ajuden al Patronat de Música a pagar dues professores; col·laboren econòmicament i humanament en l'organització de les festes dels darrers dies, fi de curs, etc.

—¿En què us podrien ajudar més?

—Els demanariem més ajuda econòmica, que organitzassin activitats complementàries (vídeo, escacs, esport, conferències, concursos literaris, gimkames culturals i recreatives, acampades, cinema, teatre, ràdio, excursions); participar en el pla del centre (granja, hivernacle, menjador, suggerències pedagògiques...); vigilar per la sanitat escolar; vigilar per la neteja de l'escola i l'higiene personal; vigilar que les instal·lacions (aigua, calefacció) estiguin en condicions; vigilar que l'entorn (edifici, aules, pati) faci una estança agradable; col·laborar en les festes (darrers dies, fi de curs).

## L'escola de Montuïri examinada per dedins i per defora

### COL.LABORACIÓ DE LES FAMÍLIES

—És sabut que la col.laboració i penetració família-escola són de tot punt beneficioses pels mateixos alumnes. ¿Com veis recolzada la vostra tasca?

—Més que recolzar la nostra tasca, el que valoren són els resultats finals de les avaluacions. Si aquestes són positives, hi ha silenci i bones cares; si són negatives, cares llargues i el més segur és que la "passada" no sia només per a l'alumne. Si aprofites, ets bon mestre, si suspens, ets mal mestre.

—¿És que no s'ha valorat mai la feina i l'esforç de l'educador?

—Quan poses tot el teu saber, experiència i paciència amb els menys dotats, preparant-los treballs especials o dedicant-los, a ells, més temps, en la majoria de casos, queda entre el mestre i l'alumne.

—¿Acudeixen, els pares, sempre que els cridau?

—Llevat de petites excepcions, sí. De totes maneres, si un dia el mestre s'equivoca o l'alumne creu que se li ha fet una injustícia, els pares vénen escapat. Cap dels tres som infal·libles; és necessari sempre escoltar les parts i després jutjar.

—A ca seva, ¿es preocupen dels fills?

—He de pensar i creure que sí. Ara que la preocupació sia temporal o diària, ja és més discutible. Sens dubte, la preocupació diària pot evitar la temporal.

—¿Se senten responsables o creuen que tot depèn dels mestres?

—Les famílies responsables amb la seva feina, per força ho han d'esser amb els seus fills. Les que volen el millor per als seus, han de pensar que l'escola, font d'educació i cultura, aquesta no acaba amb les 25 hores lectives setmanals, sinó que ha de continuar a casa, fonamentalment i fora d'ella amb la influència que rep de totes les estructures socials poble, ciutat o estat, aquest futur ciutadà. De les famílies depèn el completar totes les mancances que té l'escola d'avui i tindrà, sens dubte, l'escola de demà.



*El quadre de Professors del Col·legi Públic de Montuïri, al complet, del curs actual*

### L'AJUNTAMENT I ALTRES

—Com que l'Ajuntament també té relació i part amb l'escola, ¿voldries dir-nos com són aquestes?

—Els responsables municipals dins el que està al seu abast, quasi sempre diuen que sí, però a vegades el temps passa i les feines queden sense fer. Els regidors de cultura o educació passats es preocupaven molt més de l'escola. L'actual no sabem gairebé qui és, hi ha un representant al Consell Escolar, però després resulta que de la majoria de feines no n'és el responsable.

—¿I respecte a les obres?

—El curs passat vàrem haver d'amençar que no començaríem l'escola després de Nadal, que no haguessin acabat les obres del pati de preescolar; però tot quedà en amenaça. A començament del curs actual havien de tenir col·locat en el pati de preescolar: una piscina d'arena, anelles, tubs, una caseta i engronsadores... han passat més de tres mesos d'aquest curs i... a la fi han començat a arreglar-ho.

—¿Manquen fer reformes?

—Sobre això s'ha de dir que les majories són les que estableixen les prioritats municipals, i aquestes passen primer per fer una caseta a la colòmbola, al camp de futbol, que arreglar

el pati escolar. És meritori l'esforç del representant al Consell Escolar amb les ajudes que ens ha fet arribar: hivernacle, festa darrers dies, un ordinador i les hores que amb els mestres ha perdut, perquè aprenguessin el seu maneig.

—¿Estau satisfets de la neteja?

—La neteja d'un edifici gros i vell i pel fet d'haver-la de fer de nit, és una tasca difícil. Des d'aquí donar ànims a la nova conseege.

—¿Com funciona el menjador?

—Aquests darrers anys hi ha hagut més demanda de places que oferta. Enguany, per primera vegada, s'ha equilibrat. Per jo i pels mestres que ens ne cuidam, creim que funciona bé, ara els qui tenen la darrera paraula són les 85 boques que diàriament omplen el seu estómac.

—¿Per què no ens parles també de l'hivernacle i de la granja?

—L'hivernacle és una gran ajuda per al menjador. Als mestres que hi volen fer alguna cosa se'ls assigna un petit terreny i allà practiquen la seva experiència. La granja també té una funció pedagògica important: estimar i conèixer el món de l'animal. Tots els cursos dediquen un mes a cuidar-la i a desenvolupar una tasca educativa a partir d'ella.

*(Conclou a la pàgina 15)*



## Concurs Literari - Artístic

Després d'haver captat gràficament els millors monuments històrics i artístics del nostre poble, els alumnes ara mostren les seves qualitats literàries descrivint precisament la història i realitat d'algunes de les mateixes obres rellevants del nostre poble. Ara serà el lector qui podrà jutjar la vàlua d'aquestes ressenyes.

### SON FORNÉS

Montuïri pot estar orgullós de tenir un dels poblats talaiòtics de Mallorca. I més que res perquè són dos els talaiots que hi ha, encara que un d'ells no estigui excavat.

Fa uns deu anys es realitzaren unes excavacions que permeteren descobrir aquest important poblat, el poblat de Son Fornés. A partir de llavors s'hi ha anat fent feina d'una manera discontinua. A la primeria la feina retia perquè tot era nou. Després l'activitat va disminuir fins que fa devers un any han tornat reemprendre el treball.

Han dit moltes coses sobre la funció d'aquestes grans pedres; i és que realment sorprèn veure com estan de ben conservades després de suportar la mà de l'home i la mateixa naturalesa. I encara més: que la gent de l'època dels talaiots pogués col·locar uns pedrots fins al punt que sense las facilitats de la nostra època hagin resistit fins avui.

És com si es volguessin riure de nosaltres. Ens creïem superiors a ells, però aquestes obres, sembla que han quedat per demostrar que no és del tot cert.

Una de les coses que més m'agraden, i no és que hi hagi anat moltes vegades, és el paisatge que veuen d'allà dalt. La situació és molt estratègica, controla quasi tot el Pla de Mallorca.

El lloc és una bona torre de vigia. Els nostres avantpassats jugaven amb un bon avantatge.

És una pena que a Montuïri no tinguem un museu que pugui mostrar tot el que es troba a Son Fornés. Seria interessant que poguéssim observar, amb una maqueta, fotografies i objectes, com realment vivia aquella gent.

*Francisco Mestre Verger - 8è*

### "ES POU DEL REI"

Diuen que un dia el Rei s'aturà a l'entrada del poble a abeurar el seu cavall a un pou, des d'aleshores "Es Pou del Rei".

Situat a l'entrada del poble, acollí antigament totes les assedegades bísties que venien de fora vila.

Arquitectònicament s'enlaira entre quatre columnes de pedra, la conformació de les quals és rectangular i sense caires. Aquests pilars estan enllaçats per unes bigues, on el temps, aparentment s'ha aturat.

Enrevoltat d'uns cultius, bàsicament de reguiu, donia començament i nom al carrer del "Pou del Rei", abans anomenat carrer de "Calvo Sotelo".

Existeixen documents que certifiquen l'existència d'aquest pou des de principis del segle XIV (Montuïri fou fundat com a poble reial, el 1300 pel Rei En Jaume II).

Encara que estigui jubilat i no exerceixi com abeurador, el nostre pou acollia els petits del poble fent el mateix servei que una guarderia o lloc d'esplai.

Avui no es pot parlar de monuments històrics sense rememorar les pedres que des del segle XIV constitueixen "Es Pou del Rei".

És l'etern i incansable vigilant del poble, no se li escapa ni una casa, ni un corral, ni un arbre que miri cap a la serra de Tramuntana. D'aquí és d'on es pot captar una de les millors panoràmiques del poble de Montuïri, des de llevant a Ponent; des de les escoles, passant pel campanar, fins al Puig de Randa.

És, doncs, un monument que no s'ha d'oblidar.

*Ma. Francisca Gomila*

### ELS NOSTRES MOLINS DEL MOLINAR

Els nostres molins són molins centenaris, dels quals els nostres repadrins ja en contaven històries i llegendes als seus fills. Uns molins, el contorn dels quals fa que la silueta de Montuïri semblés agafada d'un quadre.

Aquests molins, orgull de Montuïri, tenen en les seves pedres el pas dels anys com els anells a la soca d'un arbre. Abans pa i suor d'alguns i ara orgull de molts.

Molins que són quelcom més que pedra i fang sec, mig esbucats alguns, són el millor testimoni de la història de Montuïri de segles passats ençà i que si no mancassin del do de parlar serien perfectes historiadors.

*Xavier Cañada Crespi - 8è.*



### EL MOLÍ DE CAN SERRA

Alt com un gegant, bonic com una papallona, antic com la vida. Enmig de Montuïri, des d'aquell turó que està al centre de Mallorca, s'axeica una torre, una torre amb cents i cents de pedres, col·locades una a una, una damunt l'altra, una al costat de l'altra formant un molí, un molí amb cents i cents d'anys de vida: És el "Molí de Can Serra", construït pels antics mestres artesans.

Trenta-cinc escalons duen al cim del molí que està dividit en tres pisos completament rodons. Dalt de tot es poden contemplar dues grans, velles i corcades bigues de fusta.

Antigament es feia servir per moldre el blat amb dues grandioses moles de pedra; però ara només es fa servir per colomer i per guardar-hi coses de poca utilitat. L'evolució de la humanitat ha estat la causant de que els molins vagin desapareixent poc a poc.

*Toni Mesquida Llinàs - 8è*

## Donya Jerònia Juan, mestra jubilada

Durant 40 anys va exercir a Montuïri i ara se li retrà un homenatge

*Als montuïrers que ja passam dels 20 anys ens és familiar encara la imatge d'una dona que cada dia, des del mes de setembre fins al mes de juny, creuava quatre vegades el poble. El seu pas era decidit i, sempre saludant a dreta i esquerra, arribava amb puntualitat quasi metòdica. Per als qui vivien als carrers per on transcorria la seva ruta diària era freqüent sentir aquestes paraules: " -¿Quina hora és? -Deuen esser les nou manco uns minuts, acaba de passar donya Jerònia:*

*Aquesta dona que durant 40 anys va donar el seu servei al poble, i molt especialment a les nines i a les adolescents, ara, els qui vàrem esser els seus alumnes, li volem oferir un homenatge d'agraïment per la seva tasca, complida abnegadament i, a vegades, superant moltes dificultats. Quan li parlàrem d'aquest propòsit ens interrompè dient:*

-Ja m'han dit cosa, però això d'homenatges... crec que no fa falta.

-¿No li agradaria veure's amb les



seves antigues alumnes, tenir una xerxadeta amb elles i fer una mica de bulla?

-Això sí, i molt.

-A nosaltres també, i hem pensat que per passar-ho bé no hem d'esperar un altre any.

-Idò tu fés les preguntes.

-Per començar, ¿ens podria explicar un poc de la seva infància?

-Vaig néixer el febrer de l'any 1905.

Vaig començar com totes les nines del parvulari i vaig aprendre les primeres lletres. Record que la primera lletra que vaig conèixer era la ñ, per allò del reganyol. Dels tres als sis anys visquérem a S'Arresta, una possessió prop de Gràcia, i anava a escola a Randa. Després tornàrem a Montuïri i vaig continuar fins als 11 anys amb la mestra de Can Rei. Vaig deixar els estudis uns anys i després mon pare va decidir que seguís la carrera de mestra. Per a mi va ser una satisfacció perquè en el poble hi havia poques distraccions i anar a viure a Palma suposava un gran canvi.

-¿I no havien de fer el batxiller?

-No; la carrera era un ingrés, bastant difícil i 4 anys d'estudi. Vaig fer un any de repàs i preparació amb la mestra de Randa, la senyora Callejas, que era molt bona. Vaig aprovar l'ingrés i vaig acabar la carrera als vint anys. Era el 1925.

-¿Va començar a fer feina tot d'una?

-Sí; primer a una escola particular, que havia posat un senyor francès i la seva dona, i per això es deia "Les escolles franceses". Després vaig tenir tres interinitats: a Eivissa, Formentera i Algaida. Després vaig aprovar les oposicions i vaig esser ja efectiva.

-¿Eren difícils les oposicions?

-Molt. I a més, no et donaven la plaça tot d'una; la burocràcia era molt lenta.

-¿I on la destinaren?

-Primer a Granada, després a Alaró i l'any 35 vaig fer una permuta amb una mestra d'Alaró que estava destinada a Montuïri i ja vaig quedar-me aquí fins a la meua jubilació, l'any 75.

-¿I quants d'anys havia de menester per jubilar-se?

-40. És que quan entrà el Moviment, l'any 36, em deixaren sense col·locació i sou 13 mesos, i al final em feren falta i vaig haver d'arribar als 70 anys.

-¿Degueren esser uns anys difícils?

-Sí, molt. Jo m'havia casat amb Florentino, que com saps havia vingut de metge gràcies a les gestions de l'amo En Joan "Collet", a l'abril del 36. Al juliol estallà el Moviment i ens prohibiren exercir a mi i al meu home. Eren temps difícils.

-I sense feina, ¿com vivien?

-La gent va respondre molt bé. Ens enviaren nins a repàs. Florentino també era mestre. Cobràvem set pessetes i mitja cada mes a cada nin; i així passàrem.

-¿Com va aconseguir que li tornassin la plaça?

-Vaig anar a demanar a les persones influents de Montuïri a veure si em volien firmar, mentre jo tenia una conducta correcta, anava a missa, no em coneixien cap mal fet. Primerament vaig anar al rector, que no va posar cap impediment, després als altres capellans, en aquell temps n'hi havia set; i després amos amics de mon pare, que ho van fer tot d'una.

-¿I mentre esperava la plaça va néixer la primera filla?

-Sí; el 37 nasqué Victòria i el 42 N'Antònia.

-¿I al seu marit, quan li permeteren exercir?

-Al cap de tres anys. Va anar al col·legi de metges, va presentar el títol, i no trobaren cap impediment..

-Pel que suposam, a partir de llavors la vida es va estabilitzar. ¿Quins canvis ha viscut a l'escola?

(Passa a la pàgina següent)

### L'escola de Montuïri

(Ve de la pàgina 13)

-En general, ¿quines creus que són les principals mancances de l'Escola de Montuïri?

-Les podfem dividir en dues parts: Pel que fa referència als recursos humans seria bo disposar d'un equip pedagògic complet, un mestre especialista en música i un altre especialista en educació plàstica i artística. I quant a recursos materials serien: disposar de calefacció central, pintar la majoria d'aules, acabar d'arreglar i pintar les persianes, canviar l'enrajolat de les aules, i canviar les portes de les aules.

-Ja per acabar podries dir-nos les quatre o cinc satisfaccions més grosses que has tengut en aquesta escola.

-Les meves, en particular, són aquestes: La commemoració del cinquantenari de l'Escola, la compra dels terrenys per construir-hi les dues aules de preescolar, la inauguració d'aquest edifici i el pati, l'anada a la Generalitat, juntament amb els altres mestres, a recollir el premi "Baldiri i Rexach", i que l'edifici recobràs la seva estètica exterior.

Onofre Arbona



## Donya Jerònia Juan, mestra jubilada

(Ve de la pàgina anterior)

—Sí, es va estabilitzar. De totes maneres els inicis no van ésser fàcils. Hi havia, com recordes, dues escoles, o millor dit, tres: Ses Escoles, Ses Monges i la Sala Mariana. A Ses Escoles tot d'una ens tenien un poc discriminats, hi havia gent, això era una mostra del clima de llavors, que deien les escoles del dimoni i les de Déu. Jo sempre he tengut fe; sempre he anat a missa, perquè crec que hi ha una altra vida, i mai he pensat que uns puguin ésser millors o pitjor cristians per triar o no una escola pública.

—Ha estat un camí llarg. ¿I com va arribar la unificació?

—Primer va venir la unificació dins les mateixes escoles. Tot d'una hi havia dures direccions, una per als nins i l'altra per a les nines. Després posaren una sola direcció, encara que mantengueren els alumnes separats després una escola unitària. Això va costar una mica introduir-ho. Va venir un inspector i va manar que féssim la unificació; però nosaltres primer volíem saber l'opinió dels pares. I quan tornà i va veure que no havíem complert les seves ordres, es va enfadar molt. Li explicàrem el problema i va estar d'acord en fer la consulta. Van ésser també uns dies tensos. Després, amb la supressió de l'escola de les monges i de l'escola parroquial, tot quedà ja unificat.



Altres temps, els nins i nines que anaven a escola s'arreglaven per donar un aire de netedat i un digne to de comportament.

—Vostè, aleshores, ¿ja estava pròxima a la jubilació?

—Sí. Dia 27 de febrer del 75 em vaig jubilar. Férem una festa. Vaig ésser molt contenta.

Ara, a punt de complir els 84 anys, donya Jerònia recorda el temps passat amb la consciència tranquil·la. És la tranquil·litat que dona el sentiment de qui sempre ha fet el que en aquell moment ella trobava que era més correcte, i haver treballat sempre donant el millor de si mateixa. Els problemes van quedar enrera i sempre s'ha de mirar de cara al futur. I com diu ella:

—Quan resam el Pare nostre i deim: "perdonau les nostres culpes, com nosaltres haguem perdonat", si no ho feim de tot cor, tampoc ens perdonaran.

Una vida dedicada als altres, que ara aprofitam per agrair-li de veritat:

—Molts d'anys, donya Jerònia!

Joana Martorell Nicolau

### HOMENATGE A Da. JERÒNIA

La Comissió organitzadora ens ha remès la següent nota:

"Els ex-alumnes de donya Jerònia Juan que vulguin assistir a l'homenatge que se celebrerà el 26 de febrer es poden apuntar a:

Miquel Martorell Arbona "Terric".

Joana Mas "Collet".

Margalida Bauzá Miralles "Pera".

Coloma Fullana "Cas Xibau".

Joan Miralles Bibiloni "Cas Manescal".



CORREDURIA DE SEGUROS  
**GOMILA S.A.**

Carrer Jaume II, núm. 4 - Tel. 64 60 43 - Montuïri

**També tramitam**  
**plànols i fons**  
**de pensions**  
**a la seva mesura.**

## Antoni Garcia Moll, entrenador de bàsquet

"A MONTUIRI EL BASQUET FEMENI TE FUTUR MENTRE ELS ENTRENADORS NO ES CANSIN"

*Antoni Garcia Moll manté viva la flama del bàsquet infantil femení de Montuiri. A més d'esser monitor de la Federació de Bàsquet, títol aconseguit juntament amb En Guillem Fiol, abans fou jugador, i això fa que aquesta feina li resulti més fàcil.*

*Un horabaixa mentre dirigia l'entrenament ens hi varem acostar amb la idea de formular-li unes quantes preguntes.*

—Toni, ¿què ens pots dir de la teva etapa com a jugador?

—Vaig jugar tres temporades amb la Porciúncula a mini, però després ho vaig deixar anar degut a la meua estatura. Llavors vaig formar part d'un equip masculí de Montuiri.

—¿Quina era la teva missió dins l'equip?

—Normalment la meua funció era dirigir el joc, o sia jugar de base.

—¿I com entrenador?

—Fa molts d'anys vaig entrenar un equip femení entre les qui hi havia Na Maria Garcias, Cati Moll i tota aquesta comparsa.

—¿Quines són les jugadores actuals?

—Na Joana Serra, Bel Mayol, Antònia Miralles, Antònia Ribas, Petra Lladó, Maria Vidal, Cati Mascaró, Maite Martorell, Francisca Bauzá, Aina González.

—¿I els equips que juntament amb vosaltres formen el grup?

—Participam a la zona de pobles, la qual és menys forta que la de Palma. Els nostres rivals són: Lluçmajor, Pollença (aquests dos seran els primers), Sineu, Santanyí, Sant Joan, Sant Jordi, Perles

de Manacor i Montuiri. Quan hagi acabat aquesta primera fase es farà el "play-off" entre els equips de Palma i dels pobles.

—Tenim entrès que s'ha ideat un nou sistema de competició. ¿Ens el pots explicar?

—Aquest sistema suposa un problema per a un poble petit ja que has de tenir un mínim de vuit jugadores i cada una d'elles ha de jugar un mínim d'una part de deu minuts i un màxim de tres parts i s'han de fer moltes combinacions.

—¿S'ha presentat com tu esperaves, aquesta temporada?

—No, pensava que aniria un poc millor. A dos equips que pensava que els guanyaríem, han perdut. Esperem que a la segona volta passi a l'enrevés.

—¿Rendeixen, les jugadores?

—Al principi tenien un poc de son, però ara comencen a funcionar.

—Ens entrenam els dilluns, dimecres i



divendres, de 6'15 a 7'30 ò 7'45 aproximadament. Els entrenaments són bàsicament de fons, per posar-les en bon estat físic.

Això era la resposta que ens donava quan li demanàrem els dies i sistemes d'entrenament.

—Sabem que fa sis mesos, els entrenadors assistíreu a un curset. ¿Va ser positiva l'experiència? ¿Què ens pots dir d'ell?

—Sí, vaig assistir a un curset. Aquest ens va servir per poder preparar els entrenaments i saber la classe d'exercicis més adequats. Bàsicament ens varen explicar la defensa personal damunt un equip fort. La resta eren coses de lògica, però en la manera tan tècnica de formular les preguntes, t'embullaven.

—Finalment, ¿creus que té futur el bàsquet a Montuiri?

—Mentre els entrenadors no ens cansem, sí, llavors ja no.

Esperem que els entrenadors no es cansin i poguem assitir al Dau a veure jugar bàsquet durant molt de temps.

Maria Portell

Ma. Francisca Gomila

### RESULTATS DE BASQUET FEMENI

#### MINI-BÀSQUET FEMENÍ

Montuiri, 17 - Bons Aires 34  
 Jovent A, 3 - Montuiri, 11  
 Montuiri, 38 - Lloret, 8  
 S.Vicenç de Paül, 1 - Montuiri, 45  
 (Cal observar aquest resultat "històric" en favor del bàsquet montuierer).

#### BÀSQUET INFANTIL FEMENÍ

Sineu, 46 - Montuiri, 42  
 Montuiri, 29 - Pollença, 33  
 Sant Jordi, 22 - Montuiri, 29  
 Montuiri, 44 - Perlas Manacor, 51  
 Santanyí, 26 - Montuiri, 51.

#### BÀSQUET CADET FEMENÍ

Campanet, 8 - Montuiri, 64  
 Pollença, 30 - Montuiri, 65  
 Montuiri, 56 - Lluçmajor, 32  
 Montuiri, 58 - La Porciúncula, 41



Equip de bàsquet infantil femení



## Els bons resultats de futbol base contrasten amb els de I Preferent

Durant el passat mes de gener el futbol montuïrer va mostrar dos cares ben distintes: mentre els més petits, els qui practiquen l'esport base, en aquest cas el futbol des dels seus començaments, ens proporcionaren alegries i triomfs. En canvi els majors, els de regional preferent, no han fet tan bon paper.

Es significatiu, per altra part, que els components dels equips dels petits són pràcticament tots montuïrers, cosa que no succeeix en els altres. Caldria, tal vegada, reconsiderar aquest fet de cara a futures temporades.

Els directius i l'afició tenen la paraula.

### FUTBOL

Resultats del mes de Gener

#### BENJAMINS

Sant Jaume, 5 - Montuïri, 1  
Montuïri, 2 - Llosetense, 2

#### ALEVINS

Montuïri, 3 - Patronat, 0  
Son Cladera, 1 - Montuïri, 4  
Montuïri, 10 - Constància d'Inca, 0

#### INFANTILS

Montuïri, 2 - Porreres, 3  
Montuïri, 5 - Ses Salines, 0  
Can Picafort, 0 - Montuïri, 4

#### JUVENILS

Montuïri, 2 - Barracar, 1  
Montuïri, 2 - S'Horta, 1  
Campanet, 0 - Montuïri, 1  
Colònia, 4 - Montuïri, 1

### I PREFERENT

Margaritense, 0 - Montuïri, 1

Excel·lent resultat en el primer dia de l'any.. Any nou i noves esperances.

Montuïri, 0 - Maganova, 2

Partit de la màxima jugat el dia dels Reis. Clara superioritat a causa de dos motius: l'expulsió de Joan Barceló a la mitja hora de joc i la manca de risc de l'equip local. Derrota justa.

Campos, 2 - Montuïri, 1

Es va aguantar l'empat fins al darrer minut. Aleshores un penalty discutible va decidir la victòria a favor dels camponers.

Montuïri, 1 - Soledat, 2

L'actuació de l'àrbitre fou pèsima. No va pitjar un clar penalty a favor del Montuïri, expulsà a Bussi per donar una coça a un contrari i a més tragué cinc targetes grogues a altres tants jugadors locals.

## CUINAR EN CASA

### COCA DE PLÀTAN

#### INGREDIENTS

- 1 tassó de suc de taronja.
- 1 tassó de llet.
- 1 tassó d'oli.
- 2 tassons de farina de força.
- 2 tassons de sucre.
- 1 llimona rallada.
- Un poc de vainilla.
- Un poc de canyella.
- 4 ous.
- 3 plàtans madurs.
- 1 paquet de llevadura canari.
- 250 grams de dàtils.
- 250 grams d'anous.

#### ELABORACIÓ

Tallar els dàtils i els anous molt petits i després mesclar tots els ingredients.

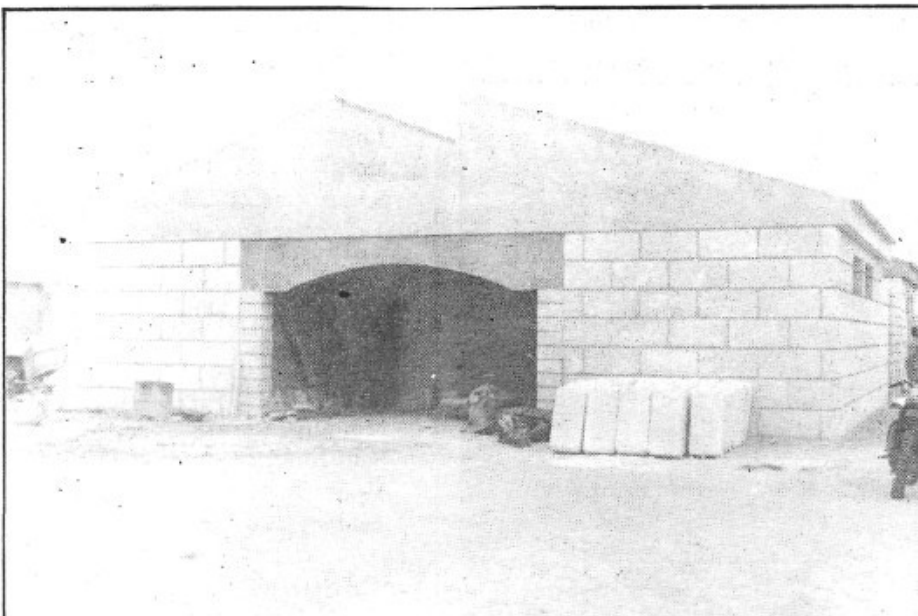
Es millor un motlo de corona untat com de costum.

El forn de d'esser ben calent.

Recepta de

Inès Barceló Arbona, "Claveta"

### ELS NOUS VESTUARIS



Amb més retràs que el desitjat començaren les obres dels nous vestuaris en el camp de futbol d'Es Revolt. S'ha adelantat bastant i diuen que prest romandran llests. Així estaven les obres el dia que fèrem aquesta foto, a mitjan gener passat.

## NOCES D'ARGENT

FEBRER 1964 - 1989

Antoni Mayol Cerdà "Llobet"  
amb  
Francisca Cerdà Gallard "Marxanda"  
(11 Febrer 1964)

Els felicitem per les seves noces d'argent  
i els desitjam que puguin viure  
molts d'anys plegats.

**DEMOGRAFIA**

Moviment demogràfic del mes de gener

**Naixements**

Dia 14.- Maria Estarellas Ribas, filla de Cristòfol i de Coloma.

Dia 19.- Joana Mayol Socias, filla de Bartomeu i de Joana.

**Defuncions**

Dia 14.- Bartomeu Martorell Amengual, fadrí de 81 anys, "Masses".

Dia 16.- Bernat Clar Sastre, fadrí de 86 anys, "Mestret".

**Matrimonis**

Dia 14.- Bartomeu Vila Arbona amb Maria Dolores Jiménez Serrano.

**NOCES D'OR MATRIMONIALS**

1939 - 1989

Dia 11 de Febrer de 1939  
es casaren  
Joan Verger Socias "Pola"  
amb  
Antònia Ramonell Aloy  
"Can Matxo"

*BONA PAU, amb motiu de les noces d'or matrimonials, s'uneix a l'alegria de tota la seva família, els felicita i desitja que puguin viure plegats molts d'anys.*

**GLOSA**

AMB MOTIU DE LA PUJA DE LA QUOTA AL MENJADOR DE LA TERCERA EDAT

Si començam a pujar  
sa costa serà costosa,  
i quan s'ase s'ajaurà  
serà perquè trobarà  
sa "carga" massa penosa.

Miquel Massanet "Parri"

**Gloses****XVIII ANIVERSARI DE L'ESTOL VIDALBA**

Mitja dotzena de gloses malgarbades  
(una per cada tres anys, i gràcies)

Devuit anys de caminar  
fan una dotzena i mitja:  
molt de carbó dins sa sitja,  
damunt s'era molt de gra.

S'Estol Vidalba ha crescut  
en anys, en llocs i en persones:  
ha contemplat moltes ones  
i ha conservat sa salut.

Tots plegats a caminar  
sortim cada quinze dies;  
hem suat moltes camies  
per sa muntanya i pes pla.

No pretenc de glosador,  
enc que em tenguin per poeta:  
com més enfora és sa meta  
més s'allarga sa cançó.

Celebrem junts, un any més,  
de s'Estol s'aniversari:  
sembla més dolç el Calvari  
i la Pasqua ve després.

Cavallers! Trescau cantant  
es camins de sa nostra Illa.  
Ompliu de pau sa motxilla  
i seguïu sempre endavant!

*(Mossèn Pere Orpí i Ferrer,  
gabellí-montuïrer  
que no fa gaire renou,  
aquestes gloses va fer,  
dia setze de gener,  
mil nou-cents vuitanta-nou).*

**"ES DARRERS DIES" JA SÓN AQUÍ**

*No bavava, però poc hi mancava quan en Tòniyet se n'anava a "sa festa des darrers dies"*

**PLUVIOMETRE**

Puja caiguda durant el mes de gener  
per metre quadrat:

Dia 12..... 4'90 litres.  
" 13..... 5'70 "  
Total..... 10'60 "

**25 anys enrera**

Febrer de 1964

**CAMPIONS DE 2a. REGIONAL**

*El campionat de lliga de futbol de 2a. Categoria, amb la participació del Montuïri, aquest any va acabar el febrer, proclamant-se campió l'equip representatiu de la nostra vila, amb 18 punts. El segon classificat, l'Andratx, sols n'obtingué 14. Cal dir que aleshores, a Montuïri feia un grapat d'anys que no hi havia futbol de categoria regional.*

**NOUS REGIDORS**

*Havent cessat els regidors Josep Pocoví Roca, Rafel Miralles Cerdà i Martí Ferrer Sampol, per haver complit el període de sis anys, foren substituïts per Francesc Ginard Vidal, Rafel Miralles Ribas i Miquel Verger Socias. Dia 2 de Febrer va romandre constituït el nou Consistori de la següent manera: Gaspar Oliver Barceló, Batle; Francesc Ginard Vidal, 1er. Tinent de Batle; Gabriel Mayol Mayol, 2on. Tinent de Batle; i Regidors: Gabriel Camps Alcover, Miquel Ramonell Aloy, Antoni Arbona Miralles, Joan Bta. Mas Verger, Mateu Lladó Miralles, Rafel Miralles Ribas i Miquel Verger Socias.*

**JOC DE PARAULES**

Tenc una son, una gana i una set,  
que ni dorm, ni menj, ni bec;  
si dormia, menjava i bevia,  
la son, la gana i la set se'm passaria;  
però com que ni dorm, ni menj, ni bec,  
no em fieg la son, la gana i la set.



## En algunes festes de relleu no se celebraran funerals

### CONSELL PARROQUIAL Normes sobre els funerals

A la reunió del Consell Parroquial de Pastoral celebrada el dia 23 de Gener, es va acordar NO celebrar misses de funeral en algunes dates d'especial relleu, com són:

—Vigílies i festes de Nadal, Pasqua i Sant Bartomeu.

—Des del Dimecres Sant a la segona Festa de Pasqua.

—Festes de:

- El Cos i la Sang de Crist (enguany dia 25 de maig).

- L'Assumpció de la Mare de Déu (15 d'Agost).

- Tots Sants (1 de novembre).

- La Puríssima (8 de desembre).

Si es dona el cas que alguns dels dies esmentats es mor qualcú, la missa de funeral se celebrarà l'endemà o el primer dia hàbil.

### LA "FEDERACIÓ" D'ESCOLANETS

El dia 13 de febrer farà un any que un grup d'escolanets de Montuiri varen anar d'excursió a Sant Salvador de Felanitx juntament amb altres grups de Porreres i Son Macià, i més tard d'Algaida. Fou el començament d'una sèrie de sortides i acampades que han anat consolidant-se i agafant una força, de tal manera que moltes institucions esportives o culturals legalment federades potser no tenen la força i la competència i amistat que han anat assolint aquests estols d'escolanets.

Durant les vacances de Nadal, del 2 al 5 de gener, celebrarem una trobada de convivència a la Residència de la Colònia de Sant Pere. Allà tinguérem ocasió de conèixer el poble, la seva gent i el seu entorn, a través d'una sèrie de sortides i activitats.

Per aquest trimestre s'han programat algunes excursions: dia 28 de gener al Puig de Randa, i dia 25 de febrer al Puig de Sant Nofre i al santuari de Consolació de Sant Joan.

Per les vacances de Pasqua passaran alguns dies a Lluç, del 29 al 31 de març. Això no vol dir que vulguin fer la competència als Blavets, sobretot a l'hora de cantar.



*Vet aquí els personatges que interpretaren Jesús, Maria i Josep en el betlem vivent que s'instal·là amb motiu de l'arribada dels Reis*

### RESTAURACIÓ DE L'ORGUE

Acabada la restauració de l'orgue parroquial, l'orguener Pere Reynés ha acabat de presentar les factures que mancaven. Per això ja podem donar compte de l'import total: 1.613.859 pessetes (IVA inclòs). Aquesta quantitat abarca totes les despeses: tubs nous, motor i altres peces, feina de fuster i ferrer, desplaçaments i feina de l'orguener, etc.

S'accepten donatius.

### QUARESMA

El dimecres dia 8 de febrer, amb la imposició de la cendra, comença el temps de Quaresma. Enguany seguirem amb la simbologia de la llum i la fosca, que iniciarem durant el temps d'Advent i que culminarà amb la celebració de la Pasqua de Jesús ressuscitat.

Diversos grups prepararan la celebració de l'Eucaristia dominical: matrimonis, catequistes, Acció Social, Tercera Edat i Joves.

### CAMPANYA CONTRA LA FAM

A les misses dels dies 11 i 12 de febrer, la recaudació de la col·lecta es destinarà a la Campanya contra la fam, per ajudar a diverses obres de promoció humana, social i cultural en el país del

"tercer món". El divendres anterior, dia 10, és el dia del dijuni voluntari, que ens convida a passar una mica de fam com acte de solidaritat amb els qui en pateixen per necessitat durant tot l'any. Els diners estalviats amb aquest dijuni s'han de destinar després a col·laborar en la Campanya.

### PRIMERES COMUNIONS Reunió de pares

Per començar a parlar de la preparació i mentalització prèvia de la família i els infants que enguany han de rebre per primera vegada la comunió del Cos de Crist, es convida tots els responsables (pares i catequistes) a una reunió que tindrà lloc a la rectoria, el dilluns dia 6 de febrer a les 9 del vespre.

### FESTA DE LA BONA PAU

Encara que d'una forma més senzilla que l'any passat, dia 24 de gener celebrarem la festa de la Mare de Déu de la Bona Pau amb una Eucaristia a la Parròquia, a les 8 del vespre.

Després de la missa, l'Obrer Rafe Socias va obsequiar amb un refresc i germanor els components de la Cora parroquial i altres persones que participen en la neteja i ornamentació de la capella del Puig.

Que sia per molts d'anys!