



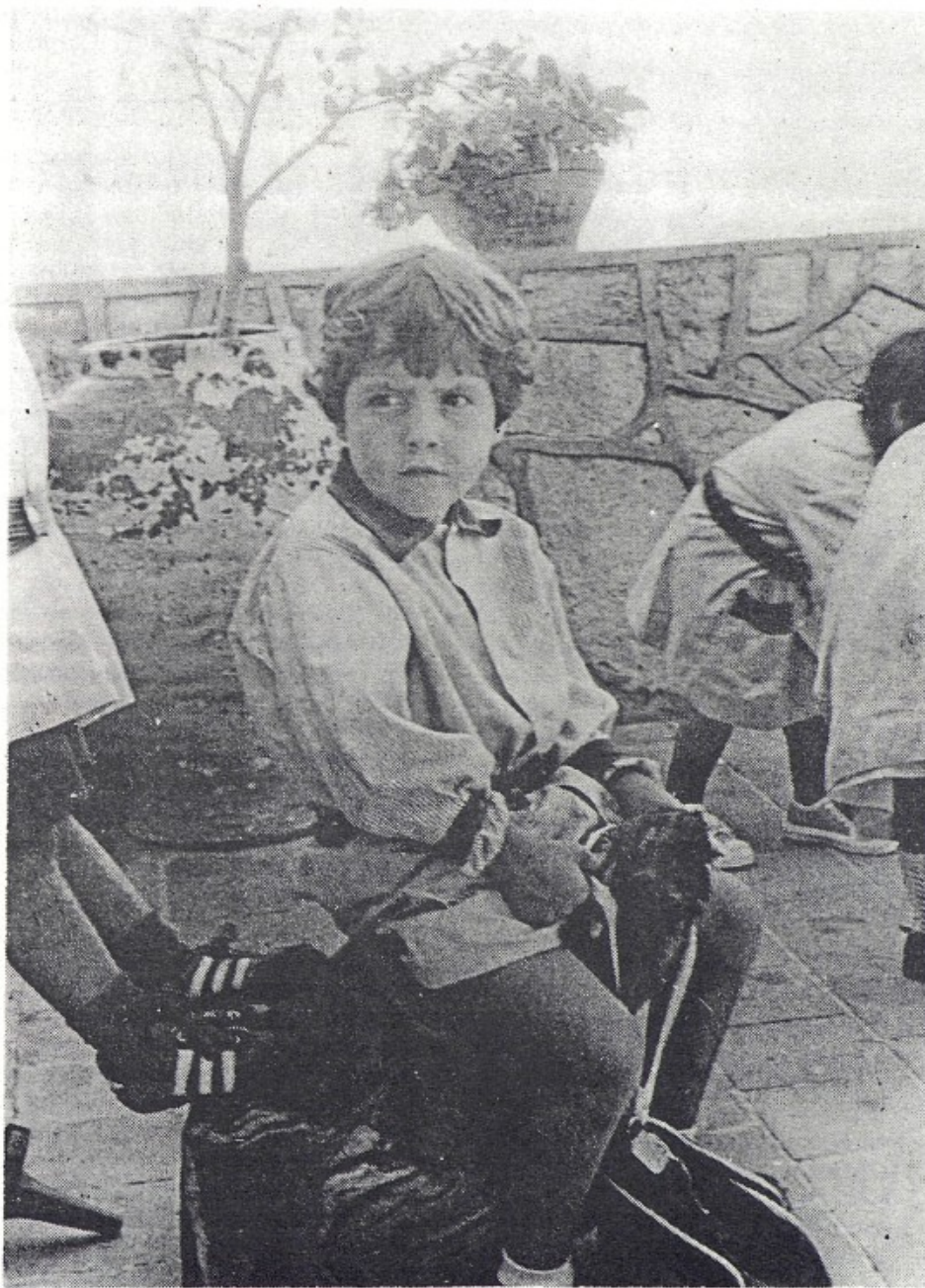
N.º 368 - Any XXXI

BONA PAU



MONTUÏRI

Octubre, 1983



La creació d'una unitat de preescolar a les Escoles, tema viu a Montuïri

D'una forma tardana, encara que prevista, l'Escola Pública ha rebut la subvenció per a crear la unitat de preescolar i s'ha anomenat una mestra per a dirigir-la. Mancava una setmana per a obrir les aules.

Aquest fet, que pels mesos d'estiu ja s'havia descartat, n'ha sorprès uns i desorientat altres, degut a les improvisacions de darrera hora.

Fins ara, les Germanes de la Caritat havien duit la responsabilitat d'aquest curs. Enguany, de fet, ja funciona l'aula de preescolar a «Ses Escoles», amb 21 alumnes.

Es tracta d'una qüestió viva i calenta que ha donat molt que xerrar i discutir. Per això, hem cercat la informació en els mateixos llocs on es dona el fet.

Hem intentat esser el més imparcials possible, conversant amb les persones responsables de l'educació, i també amb algunes famílies que veuen el cas des de diferents punts de vista, com podrà comprovar el lector a les entrevistes que oferim a les pàgines centrals.

- **DUES NOVETATS** a l'Escola Pública: Preescolar i Educació Compensatòria.
- **MESTRES, RELIGIOSES I PARES** exposen els seus punts de vista sobre la preescolar.
- **QUAN EL NOU METGE** ja s'havia guanyat la confiança de la gent, sorgeix la notícia d'un possible canvi.
- **PLUJA DE CARTES** de Montuïri als diaris de Ciutat sobre la situació Consistorial en el nostre poble.

Resum dels principals documents històrics

DOCUMENTS DEL SEGLE XIII

(Continuació)

1287, NOVEMBRE

Guillem Llull i muller Maria reben en establiment la meitat del molí de Pont, quan se va a Montuèri, tengut a cens de mig morabetí en nom del rei. A cens de 6 quarteres d'ordi i forment i 10 sous d'entrada.

porció de Nunó Sanç, que ho té per successió del seu pare Guillem Dalfi, i aquest ho adquireix a Aster, jueva, procuradora del seu marit Salcell Barzelay, a íntegra tasca dels blats, tasca que rebien Alemany i Sanxo de Sadoa. Confronta amb l'alqueria anomenada dels jueus, torrent que passa



Tres pageses amb tres reboşillos diferents on també podem destriar les botonades d'or a les mànegues dels gipons.

1291, JUNY

Ramon Calbet, procurador del rei Alfons, ven a Arnau Guasch els drets del quart, per un any, de les esglésies següents: Muntueri 9 lliures, Santa Maria del Camí 40 sous, Sant Miquel de Campanet 50 sous, Sólter 12 lliures.

1292

Berenguer Dalmau va comprar els rèdits reials d'aquest any de les sobredites tres parròquies per 457 lliures. Per altra banda Arnau Castelló va comprar el dret del quart de l'església de Sólter per 12 lliures, el dret del quart de l'església de Muntueri per 9 lliures i 10 sous, el de l'església de Campanet 50 sous.

1293, NOVEMBRE

Guillem Dalfi i muller Blanca venen a Ramon Bonet aquell honor que tenen a l'alqueria Serverola en el terme de Muntuèri,

entre dita alqueria i la d'En Segarra, litoral marítim, alqueria Hommer dels hereus de Robert de Bellveí i rafal de Berenguer Simó. Per preu de 70 lliures.

1299, ABRIL

Jaume de Caldes ven a Gregori Sallambé 60 quarteres de blat censals que reb de la seva alqueria major anomenada Rafal Algar i sobre el rafal Beniariesch i l'alqueria Beniatziza i part de l'alqueria Cunit, terme de Montuèri. Confronta amb honors d'Àries i Guillem de Buadella, honor de Santa Margalida, honor d'Arnau Burgues, honor de Benimatrop altrament dit Malesherbes, honor del Temple dit Aulesa, honor del bisbe de Mallorca, honor de la Cova; s'anomenen altres fites, el camí de Porreres, un pou i una vinya. Per preu de 300 lliures reials de València.

Documents recopilats i transcrits per
Ramon Rosselló Vaquer

25 anys enrera

26 Octubre 1958

La II Setmana Parroquial comença avui amb molt d'entusiasme a la Sala Mariana on s'estrenen 275 noves butaques i es beneeix la bandera del Centre de Dones d'A.C. L'acte fou molt solemne i hi assistiren el Consiliari i altres càrrecs diocesans que vengueren de Ciutat.

AS'HA DIT QUE...

...en aquest poble nostre sembla haver-hi aspirants a premis Nòbel de literatura, perquè vos asseguro que se n'escriuen de coses... Sembla que qui més qui manco prova a veure qui donarà més que xerrar... De manera que, si el mes passat es deia que els diaris havien parlat poc de les festes de Montuèri, no es pot dir lo mateix ara d'altres qüestions que aixequen molta polseguera. Si només hi ha discussions, es carro quedarà aturat, i no s'anirà enlloc.

...en l'assumpte de la preescolar s'hagués pogut escoltar més les diferents opinions, i pareix que hi va haver un poc massa de pressa.

...el Montuèri s'ha deslluït del lloc de liderat, que tan bé havia començat. Llàstima d'aquests dos gols del Campos: un en es primer minut, i s'altre en es darrer. Si poguéssim retallar es partit, un poc de davant i un poc de darrere... No vos dormigueu!

...tornant a lo de les cartes als diaris d'aquests dies passats, segurament és bo que cadascú digui el que pensa clarament. Però no deu ser tant bo que, per aclarir-se mútuament punts jurídics o idees, s'hagin d'utilitzar objectius, que sonen com a pedrades a s'os de sa cama: «traïdores», «franquistas», «incultos», «basureros», i així seguint. Un poc de serenitat, objectivitat i respecte! Llavors, cercau tots els arguments que tengueu a mà, mentres siguin vàlids i democràtics.

...ets ases volen! I n'hi hauria que s'ho creurien. Perquè hem de tenir clara una cosa: «No és lo mateix un ase d'esquena que una esquena d'ase» (pensament fillosòfic).

Sa veu des carrer

El començament del nou curs escolar

DISTRIBUCIÓ DEL PROFESSORAT I ALUMNAT DE PREESCOLAR I ENSENYANÇA GENERAL BÀSICA

Casualment, el nombre d'alumnes matriculats als col·legis montuïrers pel curs 1983-84 —la inauguració del qual tingué lloc el 15 de setembre— ha donat la xifra rodona de 300.

La distribució de l'alumnat i professorat queda de la següent forma:

Col·legi Sant Vicenç de Paül

Classe: Jardí Infància I, *professor o tutor:* Sor Margalida Ordinas, *alumnes:* 19. Jardí Infància II, Sor Catalina Bauzà, 27. Jardí Infància i Preescolar, Sor Francisca Quetglas, 19. Total: 65.

Col·legi Públic «Joan Mas i Verd»

Classe: Preescolar, *professor o tutor:* Magdalena Mayol, *alumnes:* 21. Primer, Catalina Oliver, 24. Segon, Catalina Martorell, 20. Tercer, Joan Sorell, 23. Quart, Rita Lliteras, 32. Cinquè, M.^a Elvira Nadal, 24. Sisè, Josep M.^a Munar, 41. Setè, Gabriel Gomila, 30. Vuitè, Joan Mora, 20. Total: 235.

Nombre d'alumnes de Preescolar: 86.
Alumnes E.G.B.: 214.
Total: 300.

Una trentena de nins i nines de Lloret vénen en transport escolar a partir de la segona etapa. Fan ús del servei de menjador.

CANVIS

En Josep Roig que l'any passat donava primer i estava en propietat provisional ha estat destinat a Sant Joan en plaça definitiva.

Ocuparà la seva vacant, en propietat definitiva, Na Catalina Martorell d'Algaida que l'any passat exercia a Vilafranca.

Na Rita Lliteras està transitòriament en lloc de Na Joana Oliver, baixa momentània per malaltia.

Amb la creació de la nova unitat de pàrvuls estatal, ha estat nomenada professora Na Catalina Oliver, també algaidina, que ha aprovat les oposicions al Magisteri Nacional d'enguany.

A les pàgines centrals ja es parla amplament de la creació de la unitat de pàrvuls.

EL DIRECTOR I LA SEGONA ETAPA

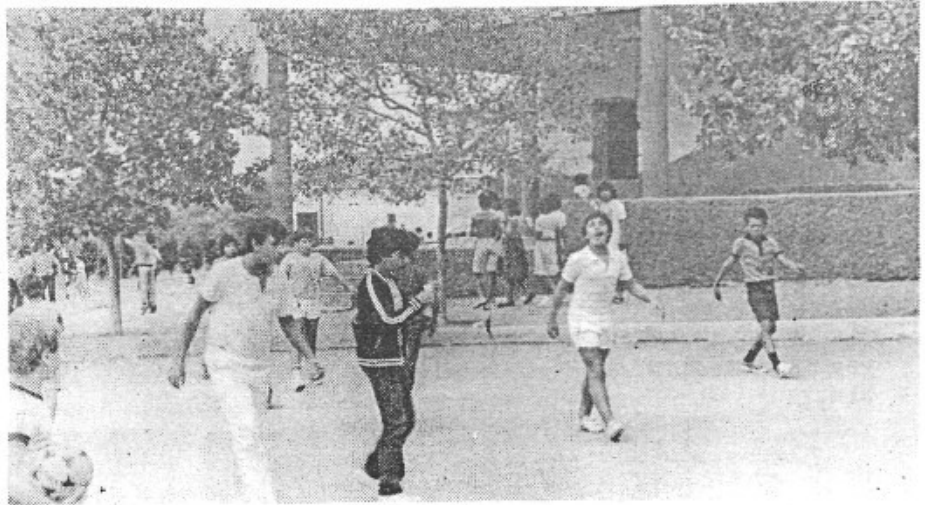
Les àrees de segona etapa seran impartides pels mateixos professors de l'any passat: Josep Maria Munar, (Matemàtiques i Ciències), Gabriel Gomila (Llenguatge i Català) i Joan Mora (Socials i Francès).

A finals del curs 82/83 fou reelegit director En Joan Sorell.

ASSEMBLEA DE PARES

El dimarts 27 de setembre es va celebrar la primera assemblea de pares del col·legi públic «Joan Mas i Verd».

Convocada pel Claustre de Professors, hi hagué dos temes: Presentació del nou curs 83/84 i explicació del «Projecte de Reglament de Centre» elaborat pels professors en el que hi han de participar pares i alumnes.



EDUCACIÓ COMPENSATÒRIA

A principis d'aquest mes d'octubre es posarà en marxa el pla experimental de «Educatió Compensatòria» per a alumnes de 14 a 16 anys que han acabat l'E.G.B. sense haver completat la seva formació.

Aquest curs constitueix una novetat dins el sistema educatiu espanyol, ja que entrarà en funcionament, per primera vegada, en aquest curs acadèmic 1983/84. Entre 15 i 20 seran els alumnes que el seguiran a Montuïri (únic poble que estarà beneficiat per l'educació compensatòria).

També cal assenyalar que els objectius seran diferents als propis de l'E.G.B.

PETICIÓ DEL P.S.O.E.

El dijous 15 de setembre, el Partit Socialista Obrer Espanyol va presentar a l'Audiència Territorial (Sala del Contencions-Administratiu) una petició d'execució immediata de sentència respecte al recurs presentat anteriorment en què sol·licita que es faci un Ple Especial per a elegir Batle.

CURSET DE SOCORRISME

A partir del dia 17 d'octubre es desentrotllarà a Montuïri un Curset de Socor-

rrisme obert a tothom i organitzat per la Creu Rotja.

Per a més informació, podeu adreçar-vos a N'Honorat Moll.

POSSIBLE CANVI DEL METGE TITULAR

Sap molt de greu al poble la notícia del possible canvi del metge titular, ja que N'Alfredo Garcia, en l'any i mig que està amb nosaltres, s'ha guanyat la confiança de la gent pels seus bon tracte a tothom i l'esperit de servei en qualsevol moment.

A rel de què han sorgit nombrosos rumors i interpretacions errònies —com sempre passa quan es produeix un fet d'aquest tipus en els nostres pobles— volem aclarir el per què real del possible —no segur— canvi de metge.

El motiu és que la plaça de Montuïri serà ocupada per un metge provinent de l'excedent de «cupo» que va concursar i no va obtenir plaça. Ara bé, cal explicar que Montuïri i altres 200 localitats espanyoles no podien ésser ocupades, perquè no havien sortit a concurs-oposició. Però, això s'ha fet a causa de l'excedent de metges sense col·locar.

Aquesta situació de Montuïri i dels altres 200 llocs està actualment en mans de missers.

| G. Gomila

SORPRESA I DESORIENTACIÓ

Sembla improvisada i a darrera hora la creació de la unitat de preescolar a les Escoles

El Director de l'Escola considera que és millor que estigui en el mateix Centre

Anam, llavors, a l'Escola Pública, per a conversar amb el director Joan Sorell i amb la mestra encarregada de preescolar, Magdalena Mayol.

—¿Quin professor donarà el curs de preescolar?

—Ara, Na Magdalena Mayol, perquè la mestra que va enviar el Ministeri no havia fet mai preescolar, i Na Magdalena té set anys d'experiència en aquest curs. Però això és provisional, perquè l'any que ve sortirà la plaça a concurs.

—¿Quins són els motius de la creació d'aquesta nova aula?

—L'escolarització no comença als sis anys, sinó que és important que al preescolar es posin les bases per al desenvolupament de l'al·lot. Per tant, és necessària una coordinació, i és millor que estigui en el mateix Centre. Un problema concret que trobarem va ser: que si volíem fer el cicle inicial en català, era necessari fer-hi també el preescolar.

—Explicau el procés que heu seguit.

—Quan vàrem comunicar la nostra inquietud a l'inspector, hi demostrà molt

d'interès, i ens va dir com ho havíem de fer. Això era pel mes de març. Vàrem donar les passes oportunes i esperàvem que l'autorització sortís en el B.O.E. pel mes d'agost, però es va retrassar un poc més.

—¿Pensau que el moment ha estat oportú?

—Va arribar 15 dies massa tard; però així i tot, no hi hagués hagut tants de problemes, si la gent hagués estat informada. Ja s'havien tingut converses amb les Monges que duen els pàrvuls, inclús s'havia de fer una reunió a la seva escola per a informar els pares, però, a darrera hora, la varen desconvocar.

—¿Amb quines condicions s'ha creat?

—L'escola, que era de vuit unitats, ara serà de nou. L'Ajuntament s'ha compromès a aconseguir un solar, i la Delegació del Ministeri s'encarrega de la resta: edificació, material i mestre.

—Però, mentrestant, a quina aula es farà?

—Hem adaptat el que era la sala del taller de l'escola. És molt espaiosa i assolada. Reuneix les condicions necessàries, però s'ha d'arreglar un poc.

—¿Amb quin material comptau?

—El Ministeri ha d'enviar material (blocs lògics, titelles, instruments musicals...) i pensam que arribarà un poc abans de Nadal. Per començar, comptam amb el material de l'alumne i el que ha comprat l'escola (làmines, jocs...).

En aquesta qüestió, no hi podia mancar l'opinió de les famílies. En concret, hem entrevistat quatre persones que tenen nins de 5 anys, de les quals dues han decidit deixar-lo a l'escola de les Monges, i les altres dues passar-lo a ses Escoles.

**SEBASTIANA FERRER RIBAS
«DE SON COLL»**

—¿On va a classe el teu fill?

—A ses Escoles.

—¿Quins motius has tingut per canviar-lo a ses Escoles?

—Trobo que és millor que estigui en el lloc on han de seguir estudiant. Així i tot, vull remarcar que estic molt contenta de ses Monges i no tenc res que dir d'elles. Volia que l'al·lot anas allà on anava la majoria, perquè se sentís bé.

—¿Avantatges i inconvenients, a ca ses monges i a ses escoles?

—Els avantatges de ses Escoles, ja els he dit abans. A ca ses Monges tenen l'avantatge que estan més controlats: no admeten paraulotes ni coces... i a ses Escoles, estant en contacte amb al·lots més grans, aprenen altres coses.

Mentre unes famílies han deixat els nins a les Monges, altres els han passat a les Escoles

«És millor que estigui en el lloc on han de seguir estudiant»

—¿Quina impressió vos va causar la notícia de que l'escola pública obria una unitat de preescolar?

—Abans d'acabar el curs, ja n'havíem sentit parlar; nosaltres ja ho havíem decidit, sempre que no fóssim una minoria. De cara a ses Monges, hem de reconèixer que ha estat molt tard, perquè n'hi havia

molts que ja estaven matriculats.

—Donada la tardança en la creació d'aquesta unitat, ¿creus que hagués estat més oportú deixar-ho pel proper curs?

—Això s'havia d'haver decidit a la reunió que férem els pares, i tots els que hi eren estarem d'acord en canviar-los. Llavors, n'hi va haver que es referen.



Les Monges ho veuen positiu i han volgut donar la màxima facilitat

Acudim, primer, a Ca Ses Monges, i parlem amb les tres responsables dels respectius grups de pàrvuls.

—¿Com vos ha trobat la notícia de que l'Escola Pública obria una preescolar?

—A mi no m'ha trobat desprevinguda, contestà Sor Francisca Quetglas, perquè l'inspector ens havia avisat, ja a principis de 1983, encara que no sabéssim amb exactitud si seria aquest curs. Pels al·lots, ho veig positiu perquè ja es troben més prop del nivell que hauran de seguir després, i no es troben tan desfatsats.

—¿Com ho han pres les mares?

(Curiosament ens ha sortit així la pregunta; espontàniament, no hem pensat la part que hi podien tenir també els pares en aquest assumpte).

—Unes ho veuen molt positiu. Altres ho veuen de forma negativa. Nosaltres els hem volgut donar plena llibertat, i la màxima facilitat.

—¿Quina, creis, és la vostra millor aportació al poble, al nivell de l'educació?

—Per a mi, és que aprenguin a conviure: que no es barallin, que es deixin les coses, que s'ajudin mútuament. Si és així ara, el dia de demà hauran après a ser persones responsables, i sabran dialogar. Si, de petits, ja viuen aquests valors, per a mi, ja aprenen lo que són les actituds cristianes més importants. Per aquí comença la verdadera religió.

—¿Què tal els més petits?

—Són uns nins i nines molt graciosos, contesta Sor Margalida Ordinas. Però, clar, els primers dies ploren perquè s'enyoren molt. Ara fan una orquesta, sense instruments, i amb tota classe de notes... però llavors els passarà. Acceptam els qui compleixen dos anys, dins 1983.

—¿Com han quedat les tres seccions?

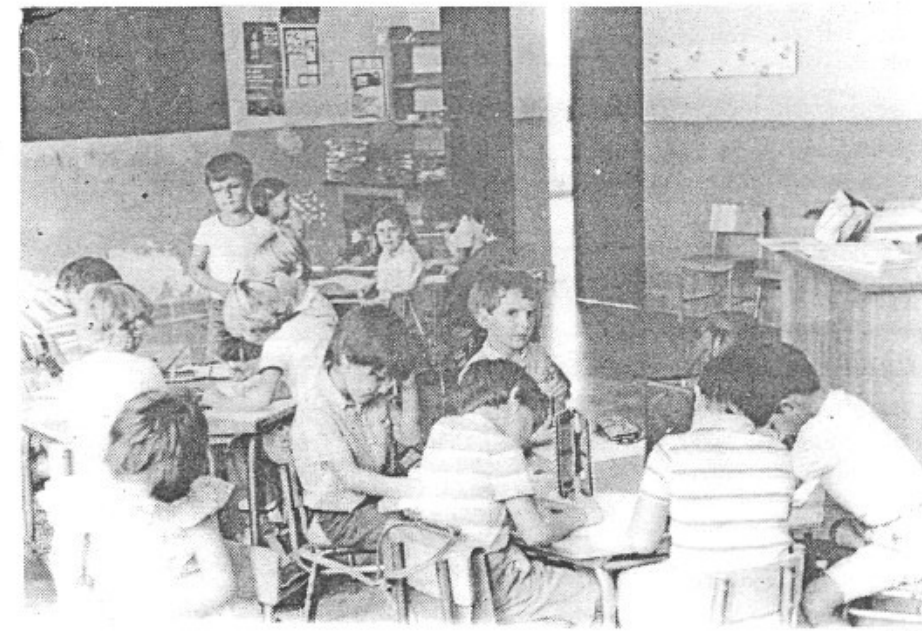
—Entre tots, en tenim 65. Dins la 1.^a secció: 16, nascuts els anys 1980 i 1981. Dins la 2.^a: 27, nascuts els 1979 i 1980. I dins la 3.^a: 6 de 1978 i 13 de 1979.

—¿Com van a l'Escola els qui han parit enguany?

—Aquí, hem fet la màxima feina que hem pogut, respon Sor Catalina Bauzá. I creim que hem procurat en tot lo possible seguir la programació oficial dels pàrvuls. És difícil dur el mateix ritme per a tots, perquè sempre n'hi ha uns quants que van molt envant, i altres que queden més enrere. De fet, hem procurat ajudar més als qui veiem més dèbils.

—¿Què demanaríeu als pares i mares dels nins?

—Primerament, puntualitat i constància. Llavors, col·laboració: Que donin importància a les coses senzilles que fan: que els animin, que conversin amb ells. Que els escoltin i els dediquin temps. És nota molt la diferència quan, dins una família, duen els petits amb por, o quan els ajuden amb bones paraules. I sabem que això n'hi ha que ho fan molt bé.



QUATRE FAMÍLIES OPINEN

«Els nins petits no tenen cap feina devora els grans»

FRANCISCA RIBAS «XORRI»

—¿On tens el teu fill?

—A Ca Ses Monges.

—¿Per quins motius?

—M'agraden més ses Monges, perquè trob que els al·lots petits han d'estar separats dels grans; darrere ells, aprenen coses que no importa.

—Avantatges i inconvenients.

—Devora els grans, no hi tenen cap feina. A Ca ses Monges, tenen l'avantatge que els ensenyen religió unes persones preparades, i això és molt important pels al·lots. No crec que, a ses escoles, surtin més ben preparats.

—Impressió de la notícia d'una preescolar a ses Escoles

—Jo ja ho sabia. Ses Monges ja m'ho havien dit a finals de curs, i que seria voluntari. Sempre he tingut ben clar que no el volia canviar.

—¿Penses que hagués estat més oportú deixar-ho pel pròxim curs?

—Jo hagués fet lo mateix que vaig fer. Lo que trob mal fet és la pressió que feren algunes mares, perquè els canviassin. Ja que feia temps que ho sabien, va ser un mal paper per a ses monges matricular-los i llavors llevar-los. El fet de què siguin pocs, no crec que els perjudiqui per res.

—¿Alguna cosa més que dir?

—Ja que tenc l'oportunitat, et diré que la «Bona Pau» no m'agrada gens, i no hi estic d'acord amb moltes de coses...

En prendrem bona nota, sobretot si podem sebre quines coses són aquestes. Gràcies.

«He considerat violent llevar la nina de Ca Ses Monges»

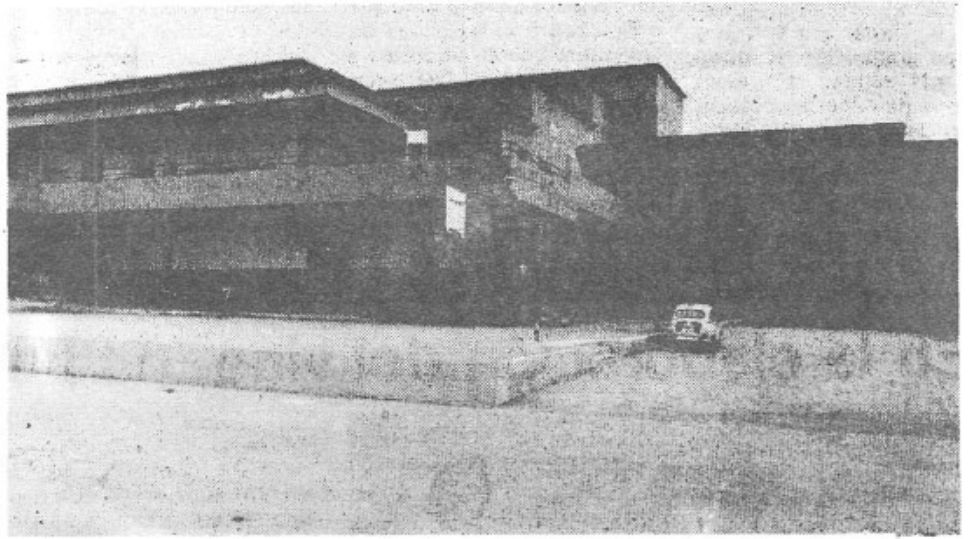
**DAMIÀ VERGER SOCIAS
«VERMELL»**

—¿On va a classe la teva filla?

—A Ca Ses Monges.

—¿Quina impressió t'ha causat la notícia de què l'escola pública obria una preescolar?

—Molt bona. Però la seva creació ha estat precipitada, per lo prop del curs es-



colar. Tenia matriculada la nina a Ca Ses Monges, i llevar-la ho consider molt violent.

—¿Tens altres motius, per haver-la-hi deixada?

—Jo n'estic molt content, de Ca ses Monges. Trob que la feina que fan no es veu, i té molt de valor.

—¿Quins motius has tingut per dur l'hi?

—Que pogués fer preescolar amb els nins que han de fer primer, i es pugui sentir integrat dins el grup.

—¿Què has trobat de la notícia: de la preescolar?

—Estic contenta de què els nins puguin

«No hi ha diferència en quant a l'Ensenyança»

—Avantatges i inconvenients, comparant Ca ses Monges i Ses Escoles.

—Tenc' mal de fer opinar, perquè no conec el tipus d'educació de Ses Escoles, però respecte a Ca ses Monges —repetesc— la trob bona. No hi trob cap inconvenient.

—Si s'hagués creat la unitat de preescolar, a un altre moment, ¿haguessis reaccionat d'una altra manera?

—No hagués trobat inconvenient en

començar preescolar, i després seguir amb la Primera Etapa. De totes maneres, pens que ha estat massa prop del començament del curs.

—¿Hi veus avantatges o inconvenients en l'educació a Ca ses Monges o a Ses Escoles?

—Trob que no hi ha diferència en quant a l'ensenyança. Poden sortir igual de preparats de Ca ses Monges que de Ses Escoles. I de Ses Monges, n'estic ben contenta: l'únic motiu de canviar-lo ha estat el que he dit abans.

—Donada la tardança en crear aquesta unitat, ¿no hagués estat oportú deixar-ho pel pròxim curs?

—Encara em pareix millor que Ses Monges haguessin dit que enguany no farien preescolar, i en canvi, augmentassin el preu de la matrícula dels més petits. Així, el problema s'hagués acabat.

ISABEL NICOLAU «ROIG»

—¿On dus el teu nin?

—A Ses Escoles.

Han col·laborat en la confecció d'aquest reportatge: Tonina Cloquell Gomis, Francesca Bauzá Garcies, Miquel Martorell Fullana, Raimundo Arbona M.

ESPORTS



L'equip de juvenils el dia de la inauguració del darrer Torneig de la Llum.

FUTBOL REGIONAL

RESULTATS DE I PREFERENT

Montuïri, 3 - Llosetenc, 1
 Petra, 1 - Montuïri, 1
 Montuïri, 1 - Andratx, 0
 Campos, 2 - Montuïri, 0

JUVENILS

Igual que els grans, amb bon peu han iniciat la lliga els juvenils. En el primer partit jugat dins es Vivero, el passat 25 de setembre, guanyaren per 1-6.

ALEVINS

Comencen el campionat de III regional el 19 de novembre. Tots els 14 equips del seu grup —creat enguany— són de nova formació.

Vet aquí els seus rivals: At. Camp Rodó, Cade Peguera, At. Son Forteza, At. Balears, Calvià, Margalidà, Ariany, Vivero, At., Sollerenc, Andratx, Xilvar, Ferriolense i Colònia de Sant Jordi.

DEMOGRAFIA

SETEMBRE 1983

NAIXEMENTS

Dia 7.— Margalida Antònia Mateu Sampol, filla de Gabriel Mateu Sociés i de Jerònia Sampol Mayol. «De ca'n Rei».

CASAMENTS

Dia 2.— Joan Miralles Miralles amb Joana M.^a Rossinyol Ferriol.

Dia 3.— Bartomeu Mairata Sociés amb Antònia Bauzà Verd.

(Endemés s'han casat fora poble els següents montuïrers: En Bartomeu Miralles «Marró», dia 3; Na Maria Mayol «Fideuera», dia 10; i En Mateu Ginard «Menescal» amb Na Joana M.^a Fiol «De sa Matança», dia 21.

DIFUNTS

Dia 7.— Miquel Bauzà Gomila, de 74 anys, casat, a. «Rodetes».

Dia 19.— Jaume Pocovi Miralles, de 77 anys, vidu, a. «Gurill».

PLUVIÒMETRE

Pluja caiguda a Montuïri per metre quadrat

Setembre 1983

Dia 1	8,60 lts.
Dia 12	0,03 ltš.
Total	8,63 lts.

ENDEVINALLES

A un carrer hi ha cent edificis. Es crida a un fabricant de números perquè en posi a totes les cases, de l'u al cent. Sense un paper i un llàpis, ¿pots calcular mentalment quants de nous en necessitarà?

En Joan va dir:

—Jo tenc vuit fills i cada fill té una germana.

¿Quants de fills té En Joan?

SALVEM ES TRENC

Es Trenc significa molt per a tots els mallorquins, per a tothom que estima Mallorca. Està en joc la Mallorca que volem per demà: una Mallorca bruta i tapada de ciment, on els mallorquins estarem dins "reserves" com els sioux; o una Mallorca de tots, amb platges, amb pins, amb muntanyes... un lloc per a viure i conviure. Es per això que és tan important que diguem ben fort: SALVEM ES TRENC!

REFRANYS

— Si ve, serà ben rebut; però, si no ve, no se n'haurà de tornar.

— S'ocasió, la pinten de molts de colors.

— Ulls espolsats i fora son!

— Tot va fot qui fot i viva el Rei!

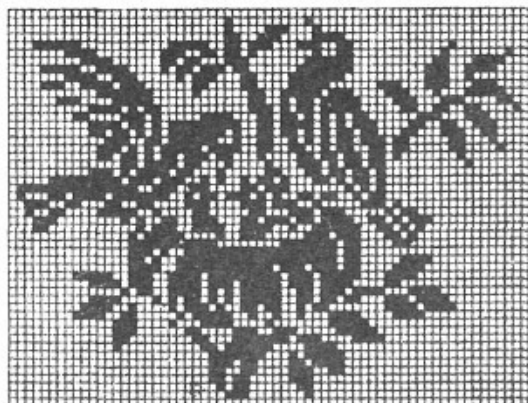
— Tururut, tururut, qui no vol perdre, que no juc.

— No hi ha finca dolenta, si l'amo és bo.

— No hi ha poc que no basti, ni molt que no se gastí.

GLOSES

Si amb aigua dels ulls poria donar goig al qui volria, me posaria a plorar; faria créixer la mar devuit passes cada dia. I me n'aconhortaria que quan ningú nos voria ell me vingués a matar; sols per un instant estar en la seva companyia.





L'any 1948 la imatge de la Mare de Déu de Lluç fou duita a quasi tots els pobles de Mallorca i aleshores a Montuïri fou rebuda apoteòsicament, com es pot destriar en aquesta foto.

MARIA I LA DONA

Idees de la carta del Bisbe per a L'Any de Lluç

Mirat amb realisme, sembla difícil que la imatge de Maria pugui sintonitzar amb la realitat de la dona actual. La dona avui tendeix a conquistar una cada vegada més important participació en la societat, deixant sovint l'ambient estret de les labors domèstiques; i el mateix es pot dir del seu quefer en el camp cultural, científic i intel·lectual.

Però, llegint l'evangeli per a aplicar-lo a la vida, descobrirem que Maria pot ser presa com a mirall de les esperances dels homes del nostre temps; Maria apareix davant de la nostra mirada creient no com un ésser passiu, sinó activa, decidida i responsable. El seu diàleg amb Déu és una resposta valenta que la mena a prendre l'opció que farà possible l'alliberació de la humanitat, la cerca definitiva d'un home nou.

Podrem comprovar, amb gojosa sorpresa, que Maria de Natzaret no fou una dona passivament remissiva o d'una religiositat que l'allunyàs de la realitat. Més bé, fou dona que no dubtà en proclamar que Déu és defensor dels humils i dels oprimits i derroca dels seus tronons els poderosos del món.

Podrem reconèixer que Maria sobressurt entre els humils i els pobres del Senyor, una dona forta que conegué la pobresa i el sofriment, la fuita i l'exili. No se'ns presenta com una mare gelosament replegada damunt el propi Fill, sinó com una dona que amb la seva acció afavorí la fe de la comunitat apostòlica de Crist.

Així, és ella model perfecte del deixeble del Senyor, responsable en construir la ciutat del món, però pelegrí diligent cap a la nova ciutat de Déu; promotor de la justícia que allibera l'oprimit, de la caritat que socorr el necessitat, testimoni actiu de l'amor que edifica el Crist dins els cors.

La dona contemporània, desitjosa de participar amb poder de decisió en les tasques de la comunitat, contemplarà amb alegria com Maria va contribuir no en una acció superficial o de poca envergadura, sinó que va participar activament en «l'obra dels segles», la transformació més radical i definitiva de la humanitat, que arranca del Déu fet home a partir de la seva maternitat oberta i totalment entregada.

Notícies d'Església

El curset per a educadors de la fe

Ha tingut bona resposta el curset per a educadors de la fe que ha organitzat la parroquia, durant sis vetllades. Hi han assistit un promig de 30 persones. Enguany sembla haver-hi més gent compromesa per a diferents tasques: Acció Social, Catequesi, Joventut. Un dels vespres més interessants fou el que presentà N'Andreu Genovard sobre les «formes o dinàmiques» per a transmetre la fe. Quedarem amb ganes de seguir, dedicant-hi una sèrie de sessions més envant.

En marxa l'Assemblea Diocesana

El passat 24 fórem convocats pel Bisbe a l'Assemblea Diocesana '83. Mn. Joan Bestard ens va encoratjar perquè les nostres comunitats cristianes recobrin la confiança en la força humanitzadora de la fe, promoguin els drets de la persona, eduquin en la pau i en el respecte. Va recordar també que la nostra Església ha d'estar ancorada en les entranyes del poble mallorquí.

Hem seguit, llavors, treballant per grups, a fi d'oferir una valoració de la tasca de la Diòcesi, i preparar els compromisos concrets per als tres anys que segueixen. Un bon grup de creients del nostre poble hi ha pres part activa.

El dissabte, 8 d'octubre, és la jornada final, en el Seminari Nou, a les 4,30.

Comencen les Catequesis

Els pares dels nins en edat escolar rebran una carta convidant-los a participar en la catequesi parroquial. Començarem el dimecres, dia 5, des de primer fins a quint. Divendres, dia 7, iniciarem el cicle dels tres darrers cursos. Insistirem, sobretot, amb els de Primera Comunió.

El dijous, dia 6 d'octubre, a les 9 del vespre, començam el curs de Catequesi per a adults.

La pujada a Lluç: un èxit d'assistència

Unes 150 persones de Montuïri ens arribarem a ajuntar en la pujada a Lluç, per a iniciar les commemoracions de la Coronació de la Mare de Déu. Un grup de jovenets i jovenetes ja hi acamparen el dissabte, dia 10, i llavors el sendemà un bon grapat hi pujarem a peu des d'Inca.

Feim comptes que no sigui la darrera peregrinació del nostre poble al «cor de la muntanya» mallorquina. N'organitzarem de diversificades: per a malalts, per a famílies, per a jovent.