



N.º 355 - Any XXX

# BONA PAU

MONTUÏRI



Setembre, 1982

## L'URBANISME COM A PROBLEMA

*Necessitat d'ordenar tot el terme de Montuïri*

Degut a lo complicat dels problemes urbans d'avui, i per a poder donar a l'home un entorn habitable i digne, no degradat, es precis que l'Administració prengui un cert protagonisme en materia urbanistica.

Les Normes Subsidiaries són un intent per evitar el mal d'un urbanisme sense pla, i sobretot d'atacar un urbanisme sense llei, que ha causat vertaders desastres urbans.

L'acció urbanistica ha de tenir en compte i ha de preveure el creixement de la població, fent possible un desenvolupament equilibrat, on s'armonitzin les economies agricola, industrial i urbana, donant-los unitat i estabilitat.

El nostre terme municipal de Montuïri posseeix una «Delimitació del Sòl Urbà» que només afecta al casc de la població. Es, per tant, la necessitat d'ordenar tot el terme municipal, i especialment de protegir el medi rural, lo que fa més necessaries les Normes Subsidiaries de Planejament.

Aquestes Normes proporcionen una possibilitat d'orientar i ordenar el creixement urbà, i així disposar dels corresponents Plans Parcials i Especials.

Sense aquesta normativa, hi ha el perill que es construeixi arbitrariament, creant-se superfícies d'urbanització desproporcionada.

En certa manera, l'especulació sobre els solars edificables espenya tota ordenació urbana, perquè pren abans d'hora terres a l'agricultura, i fa que s'exiguesquin preus de venda de solars que resulten exorbitants i no contribueixen

*(Passa a la 5ª pàg.)*



La inauguració del «Torneig de Sa Llum» fou enguany més brillant que altres anys, amb més participació montuïrera i amb molta millor lluminària. Aquí veim l'aspecte que oferien les majorettes i els més petits.

## Pla per a ordenar globalment el municipi

### El president de la Comissió de Cultura i Urbanisme explica el contingut de les normes subsidiàries

*El pla preveu un polígon industrial, zones de serveis, una zona verda, un paisatge preservat i edificis protegits*

Després de l'aportació de l'arquitecte municipal, queda més clara la significació de les paraules «Urbanisme» i «Normes Subsidiàries». Però ara, vegem en concret, a Montuïri quines repercussions tindrà la seva aplicació. Per això, acudim a Josep M.<sup>a</sup> Munar, tinent batle i president de la Comissió de Cultura i Urbanisme.

—Josep M.<sup>a</sup>, ens podries explicar les diferències principals entre una Delimitació de Casc i unes Normes Subsidiàries?

—El que fa una Delimitació de Casc no més és oferir un terreny urbà al públic. Les Normes Subsidiàries són de categoria superior; les seves competències són més amples. Diu on es poden fixar zones verdes, polígons industrials, paisatges preservats, zones residencials, en una paraula: ordena el municipi globalment.

—Quines repercussions han tingut acords municipals anteriors sobre la política urbanística de l'actual Ajuntament?

—Quan nosaltres començarem, ens trobarem que l'Ajuntament anterior havia projectat unes normes urbanístiques, que eren una mescla entre Delimitació de Casc i Normes Subsidiàries. Després d'uns dos anys de discussions, vàrem arribar a un acord, que llavors resultà inútil, degut a què es trobaren uns projectes d'urbanització de l'any 1949 i del 1952, que impossibilitaven posar en pràctica l'acord que deia abans. La millor solució és fer unes noves Normes Subsidiàries que resolguin les urgents necessitats urbanístiques de Montuïri, i que no estiguin obstaculitzades per aquests acords de fa trenta anys.

—Jo sé cert que han de ser unes normes molt interessants. Per què no ens expliques un poc el seu contingut?

—Jo voldria dir que aquestes normes s'han fetes amb l'ajuda de tècnics, és a dir, arquitectes, economistes, missers, enginyers, etc. Per lo tant, són fruit d'un treball de raonament i d'un estudi dels factors influents i les possibles conseqüències. Consisteixen en fixar unes determinades finalitats a certes zones del nostre terme:

a) POLÍGON INDUSTRIAL. S'ha triat l'àrea del triangle que uniria la Farinera d'En Domingo, can Mestret i sa Creu Roja. A més de la zona que queda dins, també inclou la de fora, fins a 30-40 metres. En la seva elecció han influït les bones comunicacions, una certa distància del poble, a fi que no molestin tant el renou, contamina-



ció, etc., també el poder aprofitar uns vials ja existents, que, si bé, s'haurien d'eixamplar. Endemés, la situació devora una carretera comarcal dona la possibilitat de què industrials de fora inverteixin dins aquest polígon.

Una vegada que estiguin aprovades definitivament les Normes Subsidiàries, si hi ha demanda de sòl industrial, es farà la zonificació o reparcelació —tot d'un cop, o per carrers, segons la demanda—. Això vol dir equipar de llums, voravies, asfals, clavegueram aquest carrer, que passarà de ser rústic a cotitzar com a sòl industrial. Mentres no es faci aquesta reparcelació, i fins que no hi hagi els carrers traçats i equipats, tots els terrenys seguiran pagant com a rústics.

b) ZONES DE SERVICIS.

— Al camp de futbol i a unes terres confrontants, es té la idea de fer-hi un poliesportiu d'uns 2.000 metres quadrats (com piscina, camp de «balonmano», tennis, etc.).

— Un quartó en el Moll d'En Gospet, destinat a un futur escorxador i a pes municipal.

— Cementeri actual i unes terres de veïnat, per a ampliació, que ja estan comprades.

— La Cooperativa Agrícola.

— Les Escoles «Joan Mas i Verd», i un solar de devers mitja quarterada, veïnat de les escoles i de la carretera de Sant Joan.

— També seran zones de servei les que ja hi ha actualment.

c) ZONA VERDA. Estarà situada en el Puig de Sant Miquel. Serà un paratge protegit, i només s'hi podrà edificar en certes condicions i per causes justificades.

d) PAISATGE PRESERVAT. Consisteix en un terreny forestal que es protegeix de la deterioració, tan freqüent actualment. Inclou quasi tota la garriga del poble (que és poca). No s'hi podran fer xalets ni casetes per eines. Tanmateix és garriga, i no es pot sembrar.

e) EDIFICIS, DINS EL RECINTE URBÀ, PROTEGITS PEL SEU VALOR HISTÒRIC, ARQUITECTÒNIC O TRADICIONAL. Com els següents: l'església, Creus de Pedra, Torres-Molí, cases blasonades amb escut d'armes, Son Rafel Mas.

(Segueix a la pàg 8)



# EL CENTRE SANITARI DE MONTUÏRI

*Per fi, després de molts d'anys d'espera al carrer i d'haver de patir sol i fred, endemés d'estar malalts, pareix que l'Ajuntament vol fer un local per a les visites del servei sanitari al nostre poble, com a la majoria dels pobles de Mallorca. Perquè ens expliqui un poc el procés per a aconseguir-ho, hem acudit al batle, que gustosament ens contesta a aquestes preguntes:*

—Està aprovada oficialment la subvenció del Centre Sanitari de Montuïri? Quin és el pressupost?

—L'Ajuntament té la confirmació oficial del Consell de Mallorca de la subvenció del projecte presentat al Pla d'Ombres i Serveis de 1982 per a la construcció d'un Centre Sanitari Local per un cost total de l'obra de 4.950.000 ptes. que anirà a càrrec del Consell i de l'Estat en un cent per cent; estarà format per una sala de cures, una sala d'espera, dues sales de consulta, dos serveis sanitaris així com una sala de calefacció.

—On estarà ubicat?

—Després de veure que entre els membres del Consistori hi havia diversitat d'opinions per decidir la ubicació del Centre Sanitari Local, vàrem decidir convocar una representació de persones del poble, lligades amb l'esport, l'ensenyament, la sanitat i altres. Teníem tres opcions: una era el solar de l'actual *pes municipal*; una altra el solar de Na Burriana, els dos propietat de l'Ajuntament, i una tercera opció era cercar un altre solar, ja fos comprat o cedit per qualque persona del poble: A l'esmentada reunió es va veure per una part que interessaria fer-lo en Es Dau ja fos per la facilitat d'aparcament o per lo cèntric que és Es Dau, però el metge titular i l'arquitecte municipal es varen pronunciar a favor de Na Burriana, i tots els reunits estaren d'acord que si se trobava un solar millor, es fés allà.

—I a la fi, què es va acordar?

—Decidits a trobar una solució ràpida, ens posàrem a la cerca d'un solar, cosa que tractàrem després d'una sèrie de negociacions, que consistiren en incloure dins el Pla de les Normes Subsidiàries uns terrenys rústics que suposaven uns catorze solars urbanitzables pels propietaris i a canvi ens cedien gratuïtament un solar de 240 metres a l'A-

vinguda Es Dau. Arribat a l'esmentat acord l'exposàrem a la Corporació, perquè una de les condicions que exigeix l'urbanisme és un acord per unanimitat del Consistori. La cosa no va esser factible perquè una part dels membres de l'Ajuntament no hi estaren d'acord. Però arribàrem a concloure que es fés a Na Burriana.

—Quins servies hi haurà?

—No s'incrementarà cap tipus de servei dels qui ha ara existents, simplement es domiciliaran a l'esmentat Centre les consultes dels metges i l'A.T.S.

—Suposara això qualque lloc de feina?

—Si les cartilles de la Seguretat Social que hi ha al poble fossin suficients per a pagar un auxiliar es podria contractar una persona. Això vol dir que la Seguretat Social dona unes 18 ptes. per cartilla per a manteniment d'aquest tipus de centres; tenint en compte que tenim unes 1.250 cartilles això suposa sols un poc més de vint-mil pessetes mensuals, cosa que no és molt per a pagar un sou.

—De qui anirà a càrrec el manteniment?

—La feina de neteja del Centre, bé la podria fer la persona que es contractàs com assistent o si no, hauria d'anar a càrrec de l'Ajuntament, així com la calefacció i el llum.

—En quin temps es calcula que estarà fet?

—Aleshores sols falta fer el canvi de projecte, que l'arquitecte ja hi fa feina, i contractar l'obre; això vol dir que en mig any pot estar l'obra acabada.

—L'Ajuntament té fet a més del Centre Sanitari, altres projectes de cara a la salut?

—Un altre tema que interessa al poble

- El pressupost és de quasi cinc milions
- Estarà ubicat a Na Burriana
- El Batle, Francesc Trobat, exposa els seus detalls



és l'assistència a la vellesa. En aquests moments estam elaborant un cens per a conèixer les necessitats que té el poble en aquest aspecte. Si una vegada elaborat l'esmentat cens, es veu que interessa organitzar l'assistència als vells, se podria estudiar la atenció domiciliària pels qui la vulguin, com a primera passa de cap a una atenció més completa, que podria consistir en l'esmentat servei domiciliari com a primera fase i una residència, que podria quedar reduïda als casos d'una atenció més profunda.

—Vol dir qualque cosa més el Batle al poble de Montuïri?

—Vull dir que en aquests moments s'estan tramitant unes Normes Subsidiàries de Planejament. Això és un instrument urbanístic molt important pel poble, ja que estam projectant l'ordenació de la nostra vila dins un plaç de vint anys. S'han de preveure les necessitats de terreny per als serveis que tendrem, ja sigui per a espais verds, per a centres esportius, sanitaris o d'altre classe. Crec que totes les persones interessades en els problemes del poble hi han de prendre part i dir la seva una vegada que s'exposi l'avantprojecte al públic.

Joan Miralles Julià

## D. Alfredo Garcia, nou metge de Montuiri

*Aquest estiu, anant pels carrers de Montuiri, se'ns ha fet familiar la figura d'un home de front alt i gruixuts mostatxos que li donen un aire de serietat i maduresa. Es tracta del nou metge, Alfredo Garcia, un home jove, de 36 anys, amb el que dialogam uns moments per conèixer un poc de la seva vida, de la seva concepció de la medicina i de l'opinió que té del nostre poble.*

—Alfredo, quin camí has fet abans d'arribar a Montuiri?

—Vaig néixer a un poble de León, agrícola, al Nord, prop de Galícia, camí de Santiago. És un lloc molt peculiar, mescla de Galícia, Astúrias i León. Som de família nombrosa, de pare pagès...

(Mentre ens parla de la seva terra, del Bierzo i les seves reivindicacions autonòmiques, es concentra profundament, cerca sempre la paraula justa, dona la impressió de disfrutar amb la conversa i això fa el diàleg de cada vegada més fàcil).

—Vaig estudiar el batxiller a Zamora, a un col·legi de frares. Després vaig fer la carrera a Valladolid i l'especialitat de psiquiatria entre Sevilla i Barcelona. He fet feina a Barcelona, a un poble de la Mancha durant dos anys, a Jerez de la Frontera, a molts de llocs.

—I com et trobes a Montuiri? penses quedar-te?

—La por de viure a Montuiri és com la de viure a un altre poble. Té certes limitacions però també avantatges. M'agradaria poder-me quedar el temps suficient per complir un cercle de treball d'uns anys. No et dic tota la vida, però sí uns anys.

• «La medicina ha de ser majoritàriament preventiva»

• «M'agradaria poder-me quedar uns anys»

—Parlem un poc de la teva feina. Quina concepció tens de la medicina?

—La medicina ha de ser majoritàriament preventiva. La medicina curativa sols tracta el que ja s'ha produït i, inclús en això la medicina viu un gran fracàs. A pesar de la supertecnificació, de la industrialització, dels medicaments, la majoria de malalties cròniques segueixen fora ser curades i a més s'hi afegeixen els trastorns derivats dels propis medicaments. Excepte uns casos concrets, la medicina s'hauria d'orientar cap a la prevenció, educació sanitària, epidemiologia, estudis antropològics i una sèrie de camps on no es veurien efectes immediats, però que són totalment necessaris.

—I a un poble petit com el nostre, tens possibilitats de fer aquesta medicina distinta, has trobat recolzament?

—Sí, a Montuiri he trobat organismes o persones sensibles en aquest tema. Aquest és un avantatge per anar exercint progressivament una altra forma de medicina, però les limitacions vénen donades per tota l'organització sanitària. S'hauria d'anar cap a una nova organització, descentralitzant els hospitals, creant centres comarcals, etc.

—Què opines del projecte del Centre Sanitari Local a Montuiri?

—Jo el veig lligat a què s'establís un mapa sanitari de tot Mallorca, on Montuiri quedàs inclòs dins un sector determinat, d'uns quants de pobles veïnats, que permetrien d'incorporar alguns d'especialistes: pediatra, ginecòleg, etc.

El Centre Municipal ha de ser més que un despatx on passi consulta el metge; a la llarga, s'ha de convertir en un local que centralitzi tot el que estigui relacionat amb la salut de la comunitat, d'on han de sorgir xerrades, relacions amb els malalts, mestres, educació sanitària... i que a la vegada ha de resoldre a la gent molts de problemes pels que ara s'ha de desplaçar a Palma. I a part d'això, un local públic on els sanitaris locals facin feina és necessari pel fet que, segons el meu concepte, la medicina ha de ser pública, mai privada; i si el metge visita a casa seva, pot influir totalment o parcialment a la privatització de la medicina.

—Que em dius de les revisions escolars que heu practicat, han estat positives?

—Aquestes primeres revisions han estat un poc improvisades, però de cara al futur pens que és imprescindible una revisió periòdica, ben feta, amb temps suficient. Així i tot, hem revisat cada al·lot i s'han descobert problemes musculars, fimosis, càries dentals i d'altres casos que s'han pogut enviar a l'especialista.

—I tu, què esperes dels montuirers?

—Que entre les institucions, pares, alumnes, malalts, hi hagi un intercanvi d'opinions, un debat, perquè el metge no sigui un individu aïllat que sols recepta medicines. Que la gent prengui consciència de què ha de canviar l'òptica que té del metge de capçalera. Aquesta és una tasca del propi metge, que ha de canviar la seva funció i de la gent que té la mentalitat deformada a través dels anys.

Esperem que els desitjos d'aquest home enamorat de la seva professió es compleixin. Avui ens ha parlat de la medicina, tal vegada un altre dia ens parlarà de les seves aficions, de la guitarra que ens han dit que la maneja tan bé. A poc a poc el coneixerem millor però, mentrestant, ja el considerem montuirer.

PERE SAMPOL I MAS



**A S'HA DIT QUE...**

...una vegada més, les banderes no foren col·locades en el campanar per les festes de Sant Bartomeu. I no se'n podien avenir.

...molta gent es pregunta per què no ballen amb més interès alguns dels Cossiers. També, que no se n'adonen del significat que representen per tot un poble que s'identifica amb els balls i la seva història.

...s'ha insinuat que seria d'utilitat crear una escola per ensenyar als nins i joves a ballar les dançes dels Cossiers. Així es podria triar els qui ho fessin millor i sempre es podria suplir, en qualsevol moment, una falta.

...igualmente es preguntava per les festes, per què no balla el nombre de Cossiers que és tradició.

...la il·luminació dels carrers no va així com toca. Els vespres de les festes mancava llum i la graduació de l'horari és deficient.

...el fabioler Toni Mateu «Rei» ha pres molt d'interès amb els Cossiers i que serà un digne continuador de la tasca que durant llarg temps ha fet a l'amo En Joan Niu.

...convendria fer una netetja més arreu de la brutor escampada amb motiu de ses festes, encara que molt millor seria no embrutar.

...els nins i joves que han nodrit la banda de música, serà la saba nova que la rejuvenirà i li assegurarà la seva continuïtat.

...no s'esperava que fos tan excel·lent el «debut» de les majorettes montuïreres, la nit del 15 d'Agost amb motiu de la inauguració del torneig de Sa Llum.

Sa Veu des Carrer

**HA PASSAT SANT BARTOMEU**

Un altre any hem viscut l'ambient de festa i de família que pel mes d'agost ens porta Sant Bartomeu. L'animació i nombrosa quantitat d'actes organitzats han estat les característiques dominants. També, el que han participat com a organitzadors moltes persones i que el poble no ha adoptat una postura passiva, sinó que s'ha convertit quasi sempre en membre actiu dels actes.



**NOU DIMONI**

En Joan Josep Viñas («Juanjo») ha estat el nou dimoni dels Cossiers que ha substituït a Josep Sánchez («Pepillo»). El dissabte de Sant Bartomeu va debutar i animar els passacarrers, encalçant de bon de veres els nins i joves que li deien «Banya verda».



**NORMES SUBSIDIÀRIES**

El Ple de l'Ajuntament del dijous 26 d'agost va aprovar les noves Normes Subsidiàries. A altre lloc de la revista hi apareix l'explicació corresponent.

**ELECCIONS**

Com sabem a través de la premsa regional i nacional, el 28 d'octubre se celebraran eleccions generals. Després vendran les municipals. A Montuiri els partits polítics ja estan preparant la seva campanya i cercant les persones que puguin formar part de les llistes municipals o que puguin ajudar al seu partit en les eleccions del 28 d'octubre.

**JARDÍ DE LA INFANCIA**

A l'hora d'escriure aquesta informació no tenim notícies de la solució al problema de la manca d'una monja per ocupar la plaça de Sor Àngela. Els pares i les mares molt especialment, estan preocupats fortament perquè no podran dur els nins a la classe anomenada jardí de la infància. Un problema greu que no tocaria existir.



Amb un pla ben organitzat, es pot disposar dels espais necessaris per a recreació i embelliment. Es preveuen les condicions sanitàries. Es protegeixen els elements històrico-artístics. Es creen solars de segona, residències, i es preveuen les dotacions necessàries d'equipament. I així també es permet la creació d'un possible sòl o polígon industrial.

Resumint, podriem dir que l'urbanisme és la perspectiva que integra l'home amb el medi que l'envolta, i que fa de la terra, dels solars disponibles, el centre operatiu, el lloc ideal per a viure i treballar. I aquesta és la perspectiva cap a on apunten decididament les Normes Subsidiàries.

JOAN S. COMPANY OLIVER  
Arquitecte municipal de Montuiri

**L'URBANISME COM A PROBLEMA**

(Ve de la 1ª pàg.)

gens a l'obra urbanitzadora. Les Normes, precisament, determinen quins són els terrenys amb condicions urbanitzables, i així supleix els defectes d'aquestes situacions.



## TRIPLE APLUDIMENT

L'esport futbolístic montuïrer ha tengut aquest estiu una triple satisfacció: La celebració del desè aniversari del «Torneig de Sa Llum», la inauguració de la nova instal·lació d'il·luminació elèctrica del camp i l'ascens del C.D. Montuïri a l'Regional Preferent; tres efemèrides satisfactòries que complauen a tots perquè l'esport d'una o altra manera arriba i commou a totes les famílies del poble; tres fets que molt bé s'han guanyat que des d'aquestes pàgines se'ls consideri i aplaudeixi tal com pertoca.

### X TORNEIG DE SA LLUM

Les classificacions de les tres categories del Torneig de Sa Llum han estat les següents:

**Alevins:** Primer, Cide; segon, Mallorca; tercer, Porreres i quart, Torre d'En Pau.

**Infantils:** Primer, Cide; segon, La Salle; tercer, Mallorca i quart, Sallista.

**Juvenils:** Primer, Cide; segon, Olímpic; tercer, Sant Gaietà; quart, Sallista cinquè, Patronat i sisè, La Salle B.

Casualment, han estat els mateixos campions de fa deu anys, quan va començar el Torneig.

### CALENDARI DEL MONTUÏRI

<b>Setembre</b>	<b>(Gener)</b>
5. Llosetenc - Montuïri	(2)
12. Montuïri - Petra	(9)
19. At. Rafal - Montuïri	(16)
26. Montuïri - Campos	(23)
<b>Octubre</b>	<b>(Febrer)</b>
3. Santanyí - Montuïri	(30-I)
10. Montuïri - Cardessar	(6)
17. Montuïri - Cultural	(13)
24. Esporles - Montuïri	(20)
31. Montuïri - Alaró	(27)
<b>Novembre</b>	<b>(Març)</b>
7. Cade Paguera - Montuïri	(6)
14. Montuïri - Ca'n Picafort	(13)
21. Rotlet - Montuïri	(20)
28. Montuïri - Sóller	(27)
<b>Desembre</b>	<b>(Abril)</b>
5. Escolar - Montuïri	(10)
12. Montuïri - At. Balears	(17)
19. R. L. Victòria - Montuïri	(24)
26. Montuïri - Arenal	(1-V)

(Les dades entre parèntesi corresponen a la segona volta).



Pista Poliesportiva «ES DAU»

### CICLISME

En Salvà va guanyar la «VIII carrera ciclista Sant Bartomeu». El matí, el seu company de «Roxa», Cerdà fou el primer del sector. El circuit urbà de l'horabaixa no va tenir interès perquè la carrera estava pràcticament decidida a favor del «Roxa», ja que tres corredors seus duïen 5 minuts i 35 segons al més directe rival, En Crespi del C.C. Palma.

### III SETMANA POLIESPORTIVA

Per tercer any consecutiu s'ha celebrat els dies posteriors a Sant Bartomeu la Setmana Poliesportiva. Hi ha participat —fitxauvos bé— 24 equips de futbol, 12 de balonmano, 2 de voleibol i 2 d'escacs. Per altre part, s'han fet dos tornejos locals, amb intervenció de 24 jugadors de ping-pong i 12 d'escacs.

## ENGRANDINT L'ANECDOTARI

Quant sortí aquest extraordinari dos-cents (doble que el normal però encara sols a la meitat d'un d'ara) hi hagué també col·laboracions valuoses. A una d'elles, d'un felanitxer, es podia llegir:

*Avui la fulla BONA PAU  
veu després d'esser creada,  
arribar, amb la seva nau,  
sempre mirant el cel blau,  
a la dos-cents aubada*

*I acabava expressant un desig impossible, ja que, anant d'aquest pas, hauriem de viure 150 anys més per a veure'l complit:*

*I rebí el seu Director,  
que de tot això duu el fil,  
molts d'anys i molta encertor  
perquè pugui dur el timó  
fins en el nombre dos mil.*



### EL NUMERO 200

Nombre Montuïri en el número de avui del Nou i de sempre abstrès a les illes balears de tota la gent que viu a Mallorca i que té el seu domicili a Montuïri. El número de avui del Nou i de sempre abstrès a les illes balears de tota la gent que viu a Mallorca i que té el seu domicili a Montuïri. El número de avui del Nou i de sempre abstrès a les illes balears de tota la gent que viu a Mallorca i que té el seu domicili a Montuïri.



# UNA EXCURSIÓ A LLUC

Ja s'acosten o pasen els seixanta anys d'edat la cinquentena de montuïrers que el primer diumenge de juliol de 1936 —nins aleshores— es traslladaren a Lluc per passar-hi una «fabulosa» setmana. Tots eren alumnes del Vicari Munar. Ho feren amb el camió d'En Monserrat «Palós», però des de Caimari hagueren de pujar a Lluc a peu. Així s'havia decidit.

Allà s'allotjaren i des d'allà feren excursions al Clot d'Aubarca, al Torrent de Pareis, a s'Entreforc, al Puig Major, al Gorg Blau, a s'Ermita de Sant Llorenç, a Tuent, a Sa Calobra, a sa desembocadura del torrent, als misteris del Santuari...

Alguns encara se'n recorden i veient aquesta foto relaten aquests fets:

«Ho passàrem molt bé. Jugàvem al futbol, corriem, ens divertírem molt. Com si fos avui, record l'anada al Puig Major. Partírem de Lluc el vespre abans, devers les deu per a poder veure la sortida del sol. En Biel «Xiu» comprà un paquet de puros «kaliquenys», a dos un velló que fumàvem d'amagat».

«En Guillem «Comuna» ens conduïa perquè hi sabia, però es va «despistar» i els darrers metres (300 o 400) els varem haver de pujar tot dret. I allà dalt, tan cansats estàvem que reposàrem i dormírem un parell d'hores».

«També record que madó «Xiva» i Na Francina Aina de sa Rectoria ens «aguiaven» el menjar que havíem transportat amb un camió. Tants erem que fins i tot havien de fer el trampó dins un ribell gros».

«A l'excursió que férem a «Tuent», quan els primers hi arribàrem, els carabinieri es creieren que érem contrabandistes».

Després de mirar bé aquesta «foto» dels qui hi anaren, encara pogueren estriar-los i recordar els seus noms, fet del que se n'alegraren molt.

O. Arbona

## ENDEVINALLES

● En Jaume posà tres cartes, alineades i girades damunt davall sobre la taula. I diu:

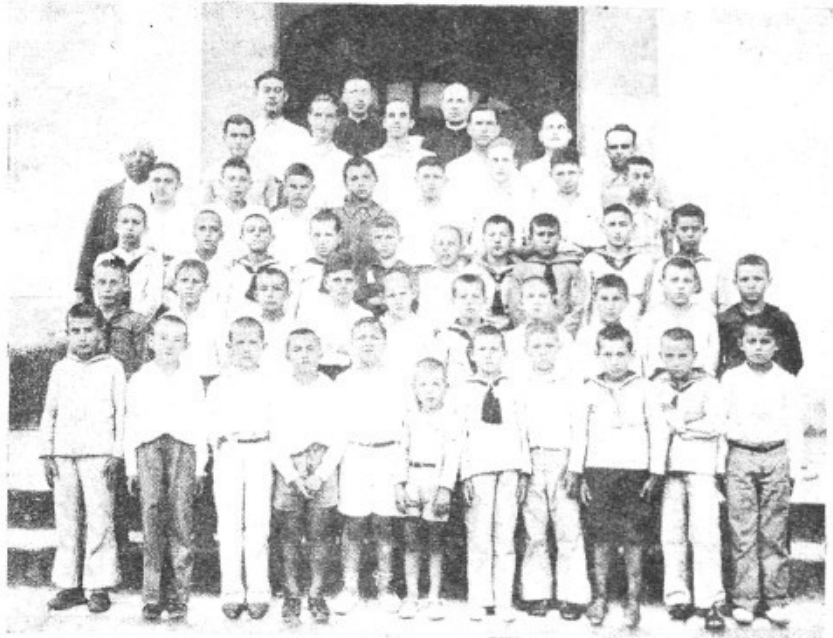
—A la dreta del cavall hi ha una carta de copes.

—A l'esquerra del basto hi ha un rei.

—A la dreta de l'espasa tenim un as.

—L'espasa és la carta de l'esquerra.

Quines són les cartes?



D'esquerra a dreta i d'abaix a d'alt hi ha:

1.<sup>a</sup> fila: Joan «Pelós», Miquel «Quelet», Jaume «Baco» (†), Joan «Costa», Jaume «Costa», Miquel Estarellas (†), Pau «Pollo», Antoni «Reus», Joan «Manescal», Onofre «Masseno» i Gabriel «Moragues» (†). 2.<sup>a</sup> fila: Tomeu «Rafela», Rafel Sampol, Miquel Cardell, Gabriel Gornals, Sebastià «Baco», Jaume «de sa Costa», Bartomeu «Doia», Monserrat «Pelós», Joan Pizà i Jeroni «Cigala». 3.<sup>a</sup> fila: Pep «Moio» (†), Rafel «Vermell», Joan «Tavel», Jordi «Bruixó» (Petit), Miquel «des Puig Moltó», Antoni «Lloret», Miquel «de sa Butigueta» (†), Jaume «Matxó» (†), Bartomeu Arbona i Damià Tous. 4.<sup>a</sup> fila: Rafel «Costa», Miquel «de Son Maiol», Joan «Gornals», Joan «de Maià» (†), Joan «de Son Toni Coll», «Paco» Estarellas, Jordi «Bruixó» (Gran) i Joan «de Ca s'Hort». 5.<sup>a</sup> fila: L'amo En Pep «Badia», Biel «Xiu», Joan «de Maià», Joan Sampol, Guillem «Comuna», Pere «Rua» i Antoni «Ferre-rico». 6.<sup>a</sup> fila: don Bartomeu Verger «Segretari» (†), don Joan Munar (Vicari) (†) i don Jordi Pujol (Vicari) (†).

Solucions als passatemps d'Agost.

### 25 anys enrera

SETEMBRE 1957

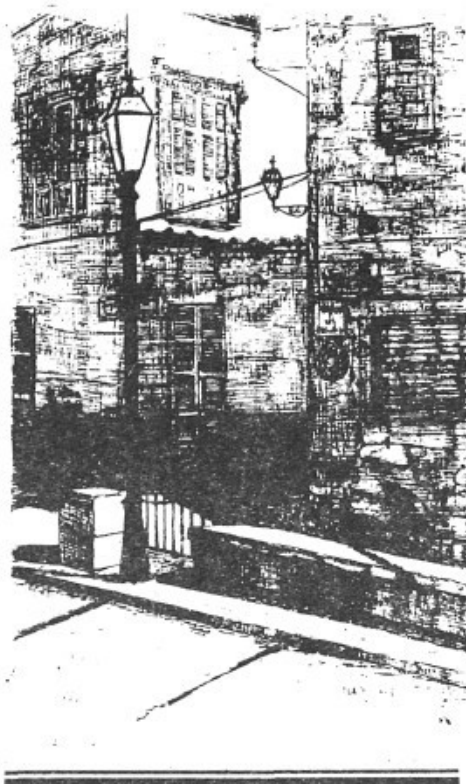
Els darrers dies d'aquest mes quatre joves de Montuïri se n'anaren al noviciat perquè creuen tenir vocació religiosa: En Joan Amengual Jaume, a la Missió, Na Magdalena Rossinyol Trobat, Na Margalida Jaume Amengual i Na Isabel Pocoví Gomila a la Caritat.

● Dins una bossa hi ha 100 bolles vermelles i altres de negres. Quin és el nombre menor de bolles que he de treure per tenir-ne un parell del mateix color?



● Per què les ovelles negres mengen menys que les blanques?

(Tretes del «Comecocos» d'En Juan José Rivera).



(Ve de la pàg 2)

f) EDIFICIS DE FORA VILA, PROTEGITS PEL SEU VALOR HISTÒRIC, ARQUITECTÒNIC O TRADICIONAL. Quasi tots són possessions, com: Can Sociés de Tagamanent, Son Company, Son Costa, Son Comelles, Alcoraia, Sa Torre, Son Collells, Son Manera. A més, hi ha l'ermita de Sant Miquel, i especialment el poblat talaiòtic de Son Fornès.

g) Hem pensat de fer una ZONA RESIDENCIAL, on es poguessin concentrar tots els «domingueros» que volen passar el cap de setmana a foravila. Estaria situada en els Son Mirons. Es podria aprofitar el camí ja fet, i que per allà hi ha un poc d'aigua. Els solars mínims serien de 1.000 a 2.000 m<sup>2</sup>. Així evitariem tenir gent escampada per tot el terme.

—Quin procés han de seguir aquestes Normes Subsidiàries, fins a la seva aprovació definitiva?

1. Informació urbanística: o sia, recollida de material, informació del poble; redacció de la memòria.

2. Avanç del planejament. Classificació del sòl (o solars): urbà, rústic, agrícola, excedent, etc. en el que tothom podrà fer propostes i suggerències.

3. Ordenació de les normes subsidiàries urbanístiques.

4. Aprovació definitiva de les normes subsidiàries.

Va ver l'entrevista: **Jaume Cloquell**

Depòsit Legal P.M. 133-1959

## INFORMACIÓ ECONÒMICA PARROQUIAL

Gener - Juliol 1982

	ENTRADES	SORTIDES	BALANÇ
Superàvit 1981			73.249
GENER	125.811	87.204	38.607
FEBRER	195.016	203.822	— 8.806
MARÇ	150.154	178.881	— 28.727
ABRIL	302.218	305.702	— 3.484
MAIG	149.863	148.278	1.585
JUNY	189.928	161.077	28.851
JULIOL	134.937	139.004	— 4.067
<b>TOTAL</b>	<b>1.321.176</b>	<b>1.223.968</b>	<b>97.208 superàvit</b>

Aquests totals es distribueixen de la següent manera:

### ENTRADES EXTRAORDINÀRIES:

Restaurant Puig	453.600 pts.
Lloguers	48.820 pts.
Rifa d'un mè	100.000 pts.
<b>TOTAL</b>	<b>602.420 pts.</b>

### SORTIDES EXTRAORDINÀRIES:

Factures de picapedrers	263.395 pts.
Factures de fusters	73.650 pts.
Factures electricistes	27.479 pts.
Comp. S. Mariana i Rectoria	105.430 pts.
Interessos i amortització	99.583 pts.
<b>TOTAL</b>	<b>569.537 pts.</b>

### ENTRADES ORDINÀRIES: 578.756 pts.

Col·lectes a les misses, donatius, servicis, amb motiu dels sagraments, caixonets d'almoines, funerals, etc. Col·lectes especials (140.000 pts.).

### SORTIDES EXTRAORDINÀRIES: 514.431 pts.

Llum rectoria, església, capella Puig, telèfon, neteja església, paga escolà i altres servicis, complement parroquial paga capella, papers, llibres, catequesi, moviments. Col·lectes especials que s'envien a Caixa Diocesana (140.000 pts.) compres, conservació, etc.

### SA VOLTA DES BLAT

Sabem que no és estrictament necessari fer col·lectes, tornant demanar a tot el poble. Però la Comissió Econòmica ha trobat que les famílies que vulguin han de poder col·laborar en les obres i en les despeses de la parròquia. Per això, seguint la tradició, hem tornat fer la «Volta des blat».

### UNA IMPORTANT SUBVENCIÓ DEL CONSELL INSULAR

Per intermedi del Sr. Conseller de Cultura, D. Francesc Conrado, ens ha arribat la subvenció de 300.000 pts. per a seguir la restauració dels graons i façana de l'església. Des d'aquí, i també en nom de tot el poble, vagi el nostre agraiment. Tot d'una que s'acabi l'escalonada del carreró des campanar, ens posarem a restaurar els graons i entorn de l'església parroquial.

LA COMISSIÓ ECONÒMICA

## MOVIMENT PARROQUIAL

### PASSAREN A LA CASA DEL PARE

- Dia 17 de juliol. Antònia Mas Miralles, casada, de 83 anys, a. de «Can Botet».
- Dia 29 de juliol. Bartomeu Gomila Pocoví, de 92 anys, a. de «Son Moyà».

### NOVES FAMÍLIES

- Dia 31 de juliol. Francesc Ramis Biblioni, d'Algaida amb Na Maria Verger Noguera, de «Ca's Municipal» d'Algaida.
- Dia 14 d'agost. Antoni Oliver Fullana, amb Na Maria Antònia Vidal Adrover, de «Can Manxes».

## PLUVIÒMETRE

El més de juliol no plugué. La pluja d'agost és la següent:

Dia 7	....	12,5 lts. m <sup>2</sup>
Dia 8	....	28,5 lts. m <sup>2</sup>
<b>Total</b>	<b>...</b>	<b>41,00 lts. m<sup>2</sup></b>

Imprimeix: Apòstol i Civilitzador - Petra