



Questionat a Capdepera, el P. A. C. perllongat a dia 9

Tot i la forta reacció en contra produïda a Capdepera, l'entrada en funcionament del Punt d'Assistència Continuada d'Artà i Capdepera està prevista per dia nou d'octubre, a Artà.



Darrere Agama, moriran les vaqueres

La crisi d'Agama afecta de ple algunes famílies artanenques. Com tot el sector agrícola, les vaques volen baixes.



L'incendi més gros en moltíssims d'anys

Més de 1.500 Ha cremades, 10.000 pins grossos, 180.000 de petits, 900 alzines... és el balanç de l'incendi més gros que es recorda a Artà.

La candent actualitat

El contingut d'aquest número de Bellpuig ve molt condicionat per la necessitat d'informar d'alguns temes d'actualitat que provoquen una innegable tensió. La qüestió del PAC i la seva suspensió temporal, els problemes d'Agama que repercuteixen també a Artà i l'incendi de dia vint-i-tres, reclamen el tractament periodístic.

Cremats pel PAC

A Capdepera van cremats amb el PAC. Seria un error pensar que aquesta reacció no és lògica. Recordem la inquietud dels artanencs quan es va començar a parlar que el Centre de Salut de Son Servera assumiria els serveis nocturns d'urgència. El problema dels gabellins és que només han captat una part del que suposa la innovació. Encara que només fos pel que suposa de canviar un hàbit, haver de venir a Artà els representa una molèstia nova: això ho han captat bé. El que els ha faltat ha estat entendre que hi ha també uns beneficis, i no ho han entès perquè sembla que ningú no els ho ha explicat. En aquesta situació de crispació que s'ha creat, serà difícil calmar la gent perquè pugui reflexionar i contemplar la mesura en tota la seva dimensió.

El que els ha faltat ha estat entendre que hi ha també uns beneficis, i no ho han entès perquè sembla que ningú no els ho ha explicat.

Diuen que l'Ajuntament de Capdepera ha dormit. Serà així o no; però el que és cert és que aquesta situació era pronosticable, era previsible, i és molt estrany que ningú no hagi pres les mesures necessàries per anar preparant la població informant-la del que venia, explicant tots els aspectes positius que conté, que són molts.

Des d'Artà, alliberats d'aquest element pertorbador, entenem que el nou servei també beneficiarà els habitants del poble veí. També entenem, però, la dificultat de trobar positiu el balanç entre molèstia afegida i benefici afegit.

Bull la llet

I escalfa una vintena de famílies artanencs. Els problemes d'Agama no són només una notícia que surt molt als diaris, sinó que poden representar l'esfondrament d'una vintena d'economies familiars artanencs. No es pot deslligar el problema de la llet dels altres que també corquen l'agricultura i ramaderia mallorquines; però és el que ara es belluga més fort i les coejades fiblen també entre nosaltres.

que no puguin fer més que estar a l'espera, conscients que hi perdran, segurament molt

Destaca del fet la impotència dels petits productors, a mercè de la companyia i simples comparses dels grans propietaris; que no puguin fer més que estar a l'espera, conscients que hi perdran, segurament molt. I un fet dramàtic: no poden vendre les vaques (amb el que suposaria de deixar improductiva i inútil una inversió que en alguns casos ha estat costosa) perquè els preus s'arrossegueuen per la part baixa del trespòl; ni poden deixar d'alimentar-les, ni de munyir-les, ni deixar de comprar els pinsos que necessiten, ni de pagar el rebut de GESA... abocats cap a una situació extrema, sense sortida.

No, no semblen massa les sortides. El camp, avui en dia, no és rentable. En bons criteris econòmics, se n'ha de fugir, com més prest millor; però aquest camí, inevitable ara o més tard, és ple d'incògnites per a un sector laboral d'edat avançada on la majoria ja sospiren de poder arribar com sigui a l'edat de jubilació.

Foc devastador

L'incendi de dia vint-i-tres haurà estat el més greu de tot l'estiu. Un incendi que ha fet el camí invers al del juliol de 1979 i n'ha duplicat l'àrea afectada. La desgràcia d'un vent fortíssim de ponent, que es va mantenir tota la nit, va estendre les flames amb una rapidesa esborronadora i es va escampar des de Son Puça fins a Sa Mesquida. Si altres vegades hem estat crítics amb l'actuació de les forces d'extinció és just que remarquem que aquest pic s'ha fet tot el que es podia fer, que, per les circumstàncies dites, no era molt. Basti veure els indrets on es va aturar el foc per entendre que treballaren de valent durant la nit en unes condicions d'autèntic perill. Tant la policia municipal, com la guàrdia civil i els nombrosos voluntaris que hi acudiren per ocupar el lloc de les brigades que treballaven a l'incendi simultani de l'Albufera d'Alcúdia, no varen plànyer esforços, possiblement enfurismats contra la força devastadora d'aquelles immenses llengües de foc.

Urgeix una revisió a fons del pla contra incendis

Primera reflexió adicional. Sembla que hi ha indicis evidents que el foc va ser provocat. ¿Què es fa per intentar esbrinar-ho? ¿Sempre ha de resultar impune aquest tipus d'acte criminal?

Segona reflexió adicional. En aquest incendi s'han pogut constatar els beneficis del pla especial; però també s'han pogut confirmar algunes deficiències i mancances. N'urgeix una revisió a fons. Les inversions i els esforços són massa forts com per permetre que algunes imprevisions o detalls subsanables l'esfondrin sense remei.



Revista quinzenal

Núm. 34, 6 octubre 1990

Redacció i Administració:

Rafel Blanes, 10. Artà.

Tel. 835033 (contestador automàtic)

Dipòsit legal: PM 57-1969.

Redacció:

J. Adrián, J. Amorós, G. Bisquerra, S. Conesa, M. Dalmau, A. Esteva, M. Gelabert, A. Genovard, P. Ginard, S. Ginard, R. Umbert, M. Mestre, J. Morey, A. Muñoz, C. Obrador, A. Picazo, J. Sureda, S. Tous, B. Tous.

Administració:

G. Bisquerra, C. i C. Guerrero, M^a A. Sureda, A. Vives.

Bellpuig no es responsabilitza del contingut dels articles que van firmats.

Imprimeix: Gràfiques Llevant. Ciutat, 55. Artà. tel. 562604

Dilluns dia nou és la nova data prevista per a l'inici Les protestes de la població de Capdepera paralitzen el PAC

Estranya actuació del consistori gabellí

La població de Capdepera no va acceptar haver-se de desplaçar a Artà per a les urgències mèdiques i el mateix dia 24, previst per a l'entrada en funcionament del P.A.C., l'Insalud es veia obligat a deixar en suspens la nova regulació de les guàrdies mèdiques. Sembla que uns plaços legals obliguen a postposar-ho al dimarts dia nou d'octubre.

Davant la situació creada a Capdepera l'Insalud va decidir deixar en suspens l'inici de les activitats del PAC i va donar les ordres oportunes perquè la situació continués com abans. Va sorprendre aquesta decisió perquè és clar que ara serà molt més difícil trobar una solució que sigui acceptable per a tots.

La Tercera Edat, protagonista

S'ha assenyalat que a Capdepera (com a Sant Llorenç en relació a Son Servera) el Club de la Tercera Edat ha estat el col·lectiu més actiu i clarament bel·ligerant contra el PAC a Artà. La premsa diària ha recollit els motius que addueix i que es poden centrar en una frase: "no ens volem quedar fora metges". A partir d'aquí s'ha generat al poble veí un corrent d'opinió favorable a instal·lar el PAC a Capdepera al·legant que durant els mesos d'estiu la població triplica la d'Artà.

Ha faltat informació

Sembla que el que ha fallat ha estat la informació prèvia, que ha estat poca, insuficient i, sobretot, massa tardana. En l'anterior edició recollíem una opinió del regidor gabellí present a la darrera reunió, on es va decidir l'entrada en funcionament per al dia 24 de setembre. Ja deia que "la gent, en general, encara no sap bé què li espera, però les primeres opinions són que perdrem servei". Si tenim en compte que quan es repartiren els fulls informatius ja se'ls indicava la immediata entrada en funcionament del nou sistema, i res més, no deixa de ser lògica la reacció dels gabellins. I aquesta primera opinió formada a Capdepera serà molt mala de fer canviar perquè sembla que la gent es nega a reflexionar si la nova situació va o no cap a millor.

No han estat informats, per exemple, que aquesta és una primera passa per a una reforma sanitària que contempla l'atenció de les urgències de forma cen-



tralitzada en instal·lacions cada cop més ben dotades. Ni del benefici que suposa un punt permanent i únic on sempre hauria atenció, sense haver d'anar a localitzar quin metge està de guàrdia i on és. Ni que a mesura que passi el temps s'incrementaran les dotacions, tan de personal mèdic com auxiliar, i els equipaments, tant pel que fa a mitjans de desplaçament com a utillatge i instrumental. Tampoc no se'ls ha informat que l'elecció de la ubicació del PAC es fa per criteris de centralitat geogràfica de la zona a cobrir, que abasta, com a punt més allunyats, els de la costa, des de s'Estanyol i Betlem fins a Cala Mesquida, Cala Agulla i Canyamel. Per altra part el fet que Artà es trobi ja en la ruta cap a Palma i que la comunicació per carretera entre Capdepera i Artà (cinc minuts de trajecte) sigui francament bona, completen els arguments tècnics que poden justificar que l'elecció d'Artà com a seu del P.A.C. sigui l'encertada. De tot això, sembla que no n'han estat informats els habitants del terme de Capdepera. Tampoc dels beneficis adherits que suposa un P.A.C. i que suposa des de la coordinació de les mesures de medicina preventiva, a les consultes d'especialistes.

Reaccions irades

Sembla que quan els metges de Capdepera anaren per explicar-ho al club de tercera edat, un col·lectiu especialment sensible en aquestes qüestions, ni tan sols els deixaren xerrar. A força d'insults els impediren obrir boca, i és que qualcú havia posat en circulació que eren els metges els qui volien anar a Artà a fer les guàrdies "i deixar-los sense metge".

L'Ajuntament de Capdepera s'hauria trobat, doncs, entre espassa i paret. Havia donat el seu acord al nou sistema però ara es trobava amb la virulenta reacció popular, concretada amb una manifestació el mateix dilluns en què s'havia d'inaugurar. I les conseqüències: l'oposició que fa costat a les protestes populars, recollida de firmes, manifestacions a la premsa... S'ha publicat que l'Ajuntament desconeixia els plans del PAC a Artà quan, segons afirmacions del gerent de l'Insalud feia tres anys que assistien a les reunions. També a la premsa s'ha aventurat que aquesta postura municipal obeiria a un intent de desviar responsabilitats. Sigui com sigui, la veritat és que el clima per trobar una sortida airosa és de cada vegada més tèrbol.

La informació que ha circulat

La informació que han oferit els mitjans de comunicació no ha estat precisament una mostra de finura o d'objectivitat: no sembla que cap dels mitjans hagi intentat ampliar la informació per aclarir les motivacions i els aspectes positius del nou sistema. Fins i tot hi ha qui pensa que atonaven encara més el foc. Així és fàcil de veure que si els arguments per a l'oposició són que se'ls deixa sense assistència és tracta d'una postura sense fonament. També s'han publicat unes preteses declaracions del Conseller de Sanitat en el sentit que "si hi ha més urgències a Capdepera, el PAC es durà a Capdepera", en una rara incitació a la gent a fer servir l'atenció d'urgència per a necessitats normals, amb la qual cosa es devintaria totalment l'objectiu dels PAC. El Conseller sembla que ha desmentit aquestes declaracions.

Més gestions

En aquest estat de coses les gestions no s'han aturat. En una entrevista mantinguda dia 26 entre els representants mèdics (sindicals, col·legials i d'atenció primària) i el Conseller de Sanitat, les postures eren coincidents per donar suport als PAC, com a mesura per millorar a mitjan plaç la qualitat de l'assistència. Fins i tot es va parlar de fer, si fos necessari, un document conjunt entre aquestes representacions, la Conselleria i l'Insalud per intentar fer entenent que la mesura té el suport dels estaments oficials i representatius.

Dia 27 eren els representants de l'Ajuntament d'Artà els que, en entrevista amb el director gerent d'Insalud, rebien plenes garanties que el PAC d'Artà s'obriria dia nou.

Però la reunió més important va tenir lloc dilluns dia 1. El Conseller de Sanitat, el Director de l'Insalud i els batles



d'Artà i Capdepera estudiaren conjuntament la situació creada. De Capdepera acudiren tots els regidors. Sembla que les autoritats sanitàries advertiren que es tractava d'un mapa aprovat amb tota la llei i que oposar-s'hi era anar en contra de la reforma sanitària. En alguns moments la reunió va ser tensa i no es va aconseguir la conformitat del consistori gabellí, que al·legava la reacció popular reflectida en les més de tres mil firmes demanant el trasllat del Centre de Salut (i es tracta d'un PAC!) a Capdepera. La decisió, però, no va canviar. Els nostres veïns es reservaren quaranta-vuit hores per respondre i es va deixar una nova reunió convocada per dimecres.

L'Ajuntament d'Artà també va aprofitar l'interval i va convocar un ple-nari en caràcter d'urgència on va remarcar el seu suport a la reforma sanitària en marxa.

L'Ajuntament de Capdepera

Sembla que s'ha vist desbordat pels fets. Cal recordar que el mapa sanitari va estar a informació pública, com l'establiment dels PAC, i no s'hi oposaren, com va fer el d'Artà. En les reunions prèvies també el donaven per fet i les successives reivindicacions presentades s'han anat satisfent, com per exemple incrementar les facilitats de transport i l'atenció permanent a l'Hospital. En el primer cas, l'Insalud ha concertat amb la Creu Roja (que

Una estranya suspensió

¿Per què ha fet marxa enrera l'Insalud? Sembla que una qüestió legalista que podria tenir conseqüències amplíssimes ha estat el motiu que ha aconsellat l'Insalud a retardar fins a dia nou l'entrada en funcionament del PAC. En efecte, la llei de procediment administratiu obliga a deixar transcórrer un plaç de quinze dies entre la notificació de la nova regulació i la seva entrada en funcionament. En aquest plaç els afectats poden presentar les al·legacions pertinents, que es resoldran prèviament a l'inici de l'activitat. Aquests quinze dies no s'haurien complit de començar dia 24, amb la qual cosa el funcionament del PAC podria haver estat suspès per via judicial en tant no es resolgués el contenciós que qualsevol afectat podria haver presentat. Així s'anava ràpidament a una suspensió cautelar, ordenada pel jutge, que podria durar dos anys. El PAC d'Artà és el primer de desset. En aquestes circumstàncies era clara la decisió: deixar transcórrer el plaç reglamentari a fi de neutralitzar un flanc tan dèbil per on un atac obtendria uns resultats tan desproporcionats.

GERALD VINCENT

escola d'idiomes
NINS I ADULTS

- ANGLÉS, FRANCÉS, ALEMANY
- RECUPERACIÓ I REFORÇ D'EGB, BUP I COU
- ANGLÉS A ANGLATERRA

(CURSETS ESPECIALS D'ESTIU)

POMPAS FUNEBRES ARTANENSES

Av. Ferrocarril, 33 - ARTA

Para avisos y preavisos: Tel. 56.30.96 56.39.34

Nocturnos y festivos.

disposa de tres ambulàncies al centre de Cala Ratjada, una d'elles UVI) el trasllat de malalts necessitats fins al PAC. En el segon cas, l'Ajuntament d'Artà ha garantit la seva col·laboració per fer que el buit d'infermeria es cobris i que un policia municipal resolgui les absències conjuntes de metge i infermera en cas d'accident greu. Amb tot, en el darrer moment s'han vist estrets i la seva actuació va a remolc de la reacció que no saberen preveure i que, tot i tenir una base lògica innegable, mostra tots els aspectes d'una reacció visceral i irracional. Serà difícil calmar els ànims.



Arguments per a la reflexió

Des d'una òptica artanenca i amb ànim de contribuir a la reflexió sense molestar ningú, creim oportú oferir les següents anotacions.

- Amb el sistema antic ni Artà ni Capdepera s'alliberaven d'un problema en cas d'urgència: haver de, primer, aclarir quin metge tenia guàrdia; i després, localitzar-lo. Amb un únic punt, sempre el mateix, sempre atès, l'única qüestió és la d'arribar-hi.

- És impossible, avui en dia, mantenir un servei d'urgències mínimament digne a cada nucli de població. Sempre serà deficient en dotació. Es tendeix a concentrar l'assistència en punts no llunyans i fàcilment accessibles, que serien ben dotats amb servei suficient i permanent. Aquesta nova ordenació és assumida per tots els estaments relacionats amb la salut.

- El centre geogràfic de la zona i la ruta d'accés a un hospital per a aquells casos més necessitats, són elements determinants per a la ubicació dels PAC.

- El terme de Capdepera té sis nuclis importants: Capdepera, Cala Mesquida, Cala Agulla, Cala Ratjada, Es Provençals i Canyamel. En el cas que s'instal·lès el PAC en un d'ells, els altres cinc tendrien, com han tengut sempre, un problema de desplaçament i de distància. Amb el PAC a Artà només se li hauria d'afegir, a aquest desplaçament inicial i inevitable, el trajecte Capdepera Artà que, en termes de temps, suposa un màxim de cinc minuts. No pareix que a un usuari que ja s'ha de desplaçar de Cala Mesquida, Es Provençals, per exemple, a Capdepera li suposi cap extorsió important seguir viatge a Artà. Als de Canyamel no els afegeix pràcticament res.

- Traslladar el PAC al terme de Capdepera suposaria trencar la centralitat: la zona de la Colònia de Sant Pere, que és la més allunyada de totes i que en l'estiu concentra un gran nombre d'usuaris, quedaria encara molt més lluny. Els habitants d'Artà i de la

Colònia de Sant Pere, en cas d'haver de seguir viatge cap a Son Dureta o a Manacor (quan hi funcioni l'hospital), haurien de refer el camí.

- A Manacor hi ha un centre d'urgències. Des de Porto-Cristo, S'Illot, Cales de Mallorca i Son Macià al centre d'urgències hi ha tanta o més distància que des de qualsevol nucli de Capdepera a Artà; però és semblant o inferior a la distància entre Betlem i Artà.

- Son Dureta, centre d'urgències de Palma, es troba per a moltíssima més població que l'estival de Capdepera, a una distància semblant o superior a la que hi ha entre els nuclis de Capdepera i Artà. I la ruta d'accés pot ser més difícil que entre Capdepera i Artà.

- L'existència d'un PAC de zona obliga les autoritats sanitàries a anar-ne millorant la dotació i l'equipament. Menys personal i més equips podrien atendre més necessitats.

Restaurante · Celler

Ca'n **H**aro

Carrer Mestral, 4 - Artà (Mallorca)
tel. 56 21 03



Ca'n Lluïset
Roba de casa
Llenceria

Gran varietat de llençols i manteleries

Telèfon: 56 28 62

L'agonia del camp artanenc, I

Les conseqüències de la crisi d'Agama

Afectades una vintena de famílies

La quinzena de finques que a Artà es dediquen a les vaques de llet treuen el producte a través d'Agama. Els pagaven la llet cinc pessetes per davall del preu de fa un any, els retengueren un mes, i un altre, i mig mes més, fins que la companyia es declarà en suspensió de pagaments. A més de dur a l'esquena la producció d'aquests dos mesos i mig, no poden deixar d'alimentar les vaques, ni vendre-les perquè els preus s'han posat tan a la baixa que seria ruïnós.

"No sé massa bé les causes per les quals Agama ha fet ull, però sembla que es tracta d'una mala gestió. Diuen que els interessos a pagar als bancs es menjaven els beneficis i també n'hi ha que parlen de pràctiques més fraudulent. Jo no ho sé". És en Gabriel Canet, un dels pagesos afectats. "Si no podem sobreviure amb aquest negoci, haurem d'abandonar", afegeix.

Els germans Jaume i Mateu Brunet, de Ses Terretes, es queixen perquè "No han mirat gens por noltros. No haurien d'haver comportat d'arribar on han arribat, ens ho havien d'haver dit abans. Han esperat a tenir-mos dins la llova per tibar". També tenen pendents dos mesos i mig. "La setmana passada cobrarem el mes de maig. Mos han enganat." Sobre les causes no saben què dir, però fa temps que veuen que va malament. "En el mes de febrer ens abaixaren dues pessetes per litre, i el mes de març tres més. O sigui que anam un duro per davall del preu de fa un any, i mira tot com ha pujat." Què faran ells? "No ho sabem, noltros estam mal agafats perquè som amitgers. Haurérem de vendre les vaques i mirar de trobar qualque cosa nova, com arreglar jardins, o no sé què..."

La crisi d'Agama segueix el seu curs sense trobar, de moment, cap solució que pugui ser acceptable. El president Cañellas parlava a la premsa que possiblement una solució passaria perquè es

deixassin de pagar part o tots els deutes que es tenen amb les vaqueres. Perdre sense remei tot o part del que tenen pendent, és una bubota que amenaça els pagesos, perquè ja se sap que en aquestes situacions un comprador sol imposar la condició de reduir el deute pendent. "Si això arriba a passar, mos haurem de conformar. No som capaços d'entendre'ns uns amb els altres. Si el primer mes mos haguéssim negat a donar més llet...", diu en Gabriel Canet. Un altre dels afectats, en Francesc Sansó, de Son Ullastre, afegeix "... però hauríem d'haver estat tots a la una!". Però què haguéssiu fet? "L'hauríem tirada, que és el que en realitat hem fet amb la diferència que qualcú l'haurà venuda

i noltros, que som els propietaris, no en veurem el benefici".

En Xesc Sansó és contundent, "L'única salvació hauria estat tirar-la tots durant un mes. Hauríem forçat la màquina i tothom hagués rebut... Damunt davall, i ja ho hauríem aclarit!". En Brunet afegeix "A Agama no es poden aclarir els comptes, ningú no sap res, no pots aclarir res, més que els comptes no quadren". En Sansó és dels que creuen que hi ha hagut frau. En Pere Vaquer, de Na Maians, també es queixa "Si el negoci anava malament no haurien d'haver esperat tant a dir-ho". En Toni Ferriol, afectat com els anteriors, diu que la fàbrica no s'ha aturat, "n'hi ha que van a carregar i han d'esperar perquè no poden servir tot el



Biel Canet Amorós

Joyeria VIKY

RELOJERIA ★ PLATERIA

Carrer de Ciutat, 16 - Teléfono 562263

ARTÀ (Mallorca)

que se'ls demana. Els productes tenen sortida, però l'empresa se'n va per avall. No s'entén"

Fa un any els oferien un sobrepreu si superaven la producció de l'any anterior, és a dir, incentivaven la producció de llet. Ara tots es troben penjats. Un càlcul aproximat, però que no deu ser lluny dels números reals, situa sobre set milions de pessetes el total que Agama deu a les vaqueres d'Artà, sense comptar la producció de setembre que confien a cobrar puntualment. Però a aquesta quantitat se li ha d'afegir tot allò que han hagut de bestreure per mantenir les vaqueres en producció: pinso, electricitat, gasoil, podria pujar a poc més de la meitat. El total s'aproximaria als quinze milions, i a això s'hi hauria d'afegir la pròpia feina de cada un. "A mi, cada mes, me costa unes cent mil pessetes entre electricitat, menjar que he de comprar i reparacions. I no me puc aturar perquè les vaques es moririen", diu en Gabriel Canet. En Tomeu de Son Daurat ho veu negre "Parlen de vendre



la fàbrica... però crec que no es podran posar mai cabals". En Joan de Sos Fulles és igualment pessimista "No mos queda més remei, ara, que seguir amb les vaques. De cada dia baixa el preu, i ens paguen més tard...". Quines sortides hi ha? Respon en Xesc Sansó: "Jo som de parer de donar llet a voler als vedells que

han nascut o que neixeran, i després vendre-ho tot". Llevar la vaquera, però i després? "Després?, ovelles, o cavar a un jardí."

La situació és greu i més d'un ha pensat a vendre les vaques, però això, que de per si faria abaixar els preus a causa de l'excés d'oferta, ha coincidit amb una època d'escassa demanda de carn de vaca. Aquest camí de moment està tancat, o és ruïnós de tot. Tampoc seria massa bona solució perquè tota la inversió feta en instal·lacions i equipament seria inútil per a un altre destí. Al contrari, s'haurien de fer noves inversions, iniciar-se en cultius desconeguts, i per tant econòmicament arriscats. La majoria d'afectats són gent de més de mitja edat, amb poca empena per mudar de dedicació. Algú apunta que dedicar-se a les hortalisses podria ser una sortida rendible, però posar-se en situació de treure profit suposa un canvi tan gros i amb uns anys inicials sense benefici previsible que no la fa aconsellable. El drama està servit: la llet no rendeix i no se'n pot sortir.



Germans Brunet

SUPERMERCADO FLAMA.

Avda Costa i Llobera, 39
Tel. 56 23 90

Leche Spar 1,5 l.	106 Pts.	Legumbres cocidas 1 kg.	82 Pts.
Aceite Girasol	160 Pts.	Vino SPAR Brik, 1 l.	85 Pts.
Zumos 1 l. Brik	105 Pts.	Detergente SPAR 5 kg.	519 Pts.
Vajiillas SPAR 1 l.	69 Pts.	Kas N-L	48 Pts.
PEPSI COLA 1l.	48 Pts.		

.... y 30 ofertas más !!!

SUPERSPAR



Curset de Teatre

Aquest estiu i organitzat per l'Ajuntament, s'ha duit a terme a Na Batlessa per segon any consecutiu un doble curset de teatre, un dirigit a al·lots, amb més de vint inscrits, i l'altre a adults, amb set inscrits. Els cursos han estat impartits per Sebastià Frontera. L'any passat es varen treballar l'expressió corporal, improvisacions i tècniques teatrals. Enguany ja s'ha programat la preparació i representació d'una obra. En el cas dels infantils no s'ha passat de l'intent, però en el cas dels adults es va representar els dies 22 i 23 de setembre l'obra de J. M. Benet i Jornet, **Revolta de bruixes**, de la qual en trobareu una crònica en aquest número.

Escola Municipal de Música



Per primera vegada en la curta història de l'Escola Municipal de Música un alumne format al centre ha acabat, en el curs 89-90, el grau elemental en l'especialitat de solfeig. Es tracta de Sebastià Dalmau Julià; a ell i al seu mestre des d'aquestes pàgines donam l'enhorabona i animam a seguir els seus estudis.

Artistes artanencs

Ja informàrem que en Joan Matamales Morey havia aconseguit un altre cop un paper al darrer treball que la prestigiosa Companyia del Teatre Lliure de Barcelona havia de presentar com a inici de temporada 90-91. Aquesta obra, **Maria Estuard**, de F. Schiller, va ser preestrenada en el Grec-90, una sèrie d'estrenes artístiques que l'Ajuntament de Barcelona organitza cada estiu. Ara, ja en el Teatre Lliure, ha estat estrenada oficialment amb molt bona acollida de públic i crítica. I amb

un canvi. Un dels actors principals, Pep Munné, ha estat substituït per Pep Tosar Vaquer, l'altre actor artanenc afincat a Barcelona. Segons el prestigiós crític teatral Joan de Sagarra, s'ha guanyat amb el canvi.

Normalització lingüística

L'Obra Cultural Balear s'ha manifestat en contra de TVE per la seva intenció de no emetre a les Illes la programació que en català emetrà a Catalunya en hores de màxima audiència: pel·lícules, programes musicals, etc. Segons l'entitat, no es respecta el manament constitucional de potenciació de les distintes llengües de l'estat, ni el propi estatut de RTVE que obliga TVE a promoure el pluralisme lingüístic. Assenyala igualment que les peticions del Parlament de les Illes són ben clares: poder veure TVE en català així com també la recepció de tots els programes de TVE en català de Catalunya i País Valencià.

Nou llibre d'en Josep Melià



El nostre paísà i amic Josep Melià Pericàs acaba de publicar un recull de narracions amb el títol de **La torre de babel i altres províncies**. En un to amè i divertit, l'autor tracta temes polítics, lingüístics i històrics d'aquesta terra. La ironia, i fins i tot el sarcasme, presideixen l'obra, que es fa molt agradable de llegir i que recomanem als lectors.

Campanya de vacunació antigripal

La campanya de vacunació antigripal d'enguany, que ja haurà començat quan surti aquesta edició, ha estat inclosa dins

Suggeriments dels lectors



A través del telèfon de la nostra redacció, el 83 50 33, hem rebut unes queixes referides a clots a camades que no han estat reparades durant l'estiu. Concretament feien referència al camí de Son Garrover que ja a la sortida del poble, a les darreres cases del carrer Major, presenta un estat lamentable i perillós.

També s'han rebut queixes sobre el subministre d'aigua, que només n'arriba de nit i amb escassa força. Hi ha cases que l'acaben.

el programa de l'Insalud. Els motius són la bona acollida que ha dispensat la població en les dues campanyes anteriors i que, a Artà, suposa que es va vacunar el 79'67% de la població de més de 65 anys, mentre que en els centres de salut on s'ha fet la mateixa vacunació, no han passat de 58%.

La inclusió ha suposat que s'hagin destinat a Artà 1.350 vacunes (les mateixes que s'administraren l'any passat) gratuïtes per a les persones incloses dins un dels dos grups de risc.

Normes Subsidiàries

Quan surti aquesta edició ja s'haurà enviat a Costes la redacció definitiva de les Normes, que recull la delimitació del seu informe i les al·legacions que han estat acceptades. Costes té un mes per emetre el seu dictamen. Després ja podran anar a plenari per a la seva

aprovació provisional. Una vegada produïda, l'Ajuntament ja les deixarà en mans de la Comissió Provincial que és l'organisme que en fa l'aprovació definitiva.

Miquel Mestre Genovard



L'Ajuntament de Manacor, a proposta del Patronat de l'Escola Municipal de Mallorca, atorgarà un dels premis Reconeixement de Mèrits de 1990 al grup de teatre **Els Capsigranys**, que celebren el seu desè aniversari, per la seva aportació "al foment de l'ús de la llengua catalana en els col·legis i als escenaris". Aquest grup, a més de les seves cíclics representacions, té organitzada una escola de teatre que, amb convenis amb les distintes escoles, permet que tots els nins i nines manacorins tinguin un contacte continuat amb el món del teatre.

Amb aquest grup hi té una especial connexió en Miquel Mestre i Genovard, Moló, que sense ser un dels membres, n'és el director habitual dels seus muntatges teatrals. Cinc n'ha dirigit, dels quals quatre eren obres originals seves. Per a ell, per tant, també enhorabona per la part que té en aquest premi.

Recordem que en Miquel té editats un parell de llibres de poesia i que, a més d'aquesta producció teatral esmentada, té gairebé enllestida una novel·la. La seva activitat literària abasta, per tant, tots els gèneres. Si hi afegim les seves incursions a la plàstica, haurem de qualificar-lo d'artista total.

Miquel Mestre Ginard

El popular locutor de Ràdio Artà Municipal, Miquel Mestre Ginard, gran aficionat al vídeo, ha vist seleccionada una gravació seva en el programa "Vídeos de primera" que Alfons Arús presenta a la primera cadena de TVE.

Aquest vídeo és una filmació d'unes cucanyes on a Balbina Gil, bastó en mà, li passen coses. No té notícia de quin serà el dia d'emissió, per tant haurem d'estar atents per veure'l.

L'incendi a l'Albufera

El diumenge dia vint-i-tres un incendi a l'albufera provoca la interrupció del subministre d'electricitat. Vegeu el titular de la informació que sortí a La Vanguardia. El text de

BREVES

► Un incendio en Valencia deja sin luz a Mallorca y Menorca

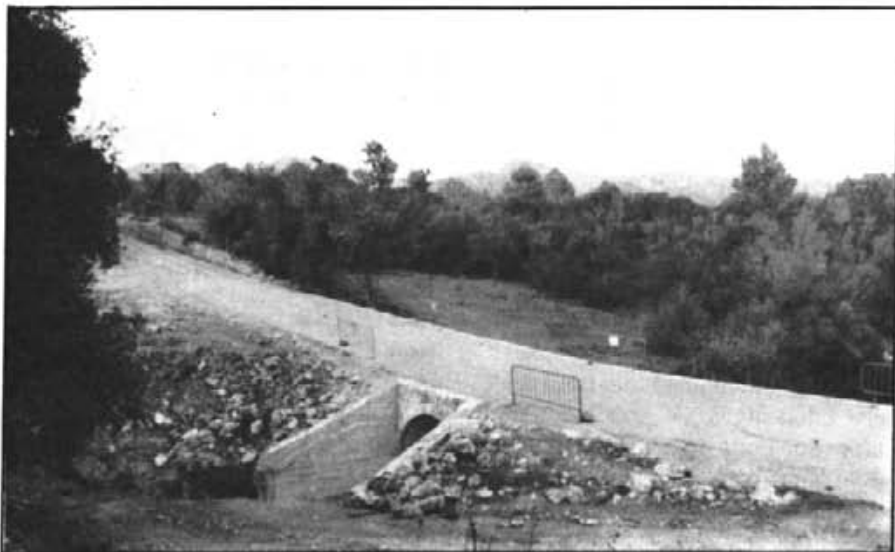
Un incendio en la albufera de Alcudia recalentó las líneas de transporte de energía eléctrica de la central térmica de esta localidad e hizo que sus dispositivos se pararan por lo que

l'agència Efe és correcte, però l'encapçalament que hi va afegir la redacció va ser una pífia descomunal. Al seu autor li degueren sonar els noms de l'albufera de València i el d'Alcúdia, freqüent al País Valencià, i va decidir perllongar els enllaços submarins entre Sa Mesquida i Menorca fins a la costa peninsular. Suspès en geografia.



Variant Carrer Abeurador

A punt d'acabar-se les obres de la nova desembocadura de la síquia d'Es Cós per tal d'evitar el colze tan pronunciat d'abans, s'han començat les obres del nou col·lector que des del carrer Antoni Blanes, a l'altura d'Es Colmado, pel carrer Centre, plaça de S'Aigo i carrer de s'Abeurador, conduirà les aigües residuals a la síquia d'Es Cós a través del primer dels carrerons de Sa Sfnia. Aquesta obra pretén disminuir l'aportació d'aigua al punt baix del carrer Son Servera, tan conflictiu en cas de pluja forta.



Pont de S'Ermita

En els primers dies de setembre, una any després de la catàstrofe que el va arrasar, han acabat les obres de reconstrucció del pont de Sa Serra, en la carretera de l'Ermita de Betlem, de forma que ha estat obert al trànsit rodad.

Hi haurà una bona temporada d'esclatasangs?



**Miquel Vives Canet,
d'Es Trial**

Si no ha plogut... per Tots Sants hi ha d'haver saó i llenya jove. El terreny més bo és el cal roig i els trobes devora l'estepa i el càrritx. Els agres solen repetir cada any, al mateix rotlo, o una mica més lluny. A mi me n'han mostrats i n'he trobats. Quan en saps un, en veure el lloc ja et basta. A mi el que m'agrada més és l'espicatornell però hi ha gent que en menja de moltes altres classes, crec que tot són manies i costums.



**Pere Lliteras Fuster, de
Telèfonos**

De moment no, però encara hi és a temps, si plou cada quinze dies, sense vent, ni massa calor ni massa fred. Cada terreny té el seu esclatassang, amb un color característic. El cal roig és el millor, però és tardà. Jo cada any en cull fins i tot davall ametlers i figueres. Si en menjam? De moltes classes: cogomes, blaves... la gent s'espavila, té més informació i perd la por. Els agres els he trobat a força de trescar.



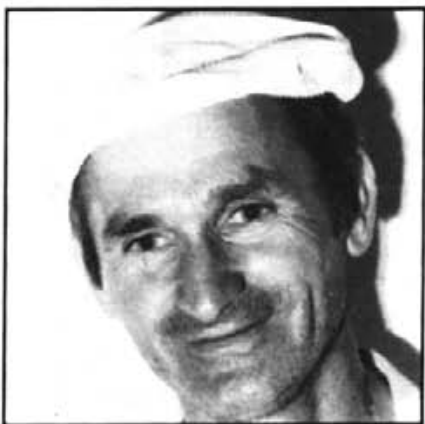
**Sebastià Villalonga Garau,
Revull**

Ni per començar: necessiten ploure primerenc, sense fred. On? Hi ha d'haver hagut pinar, encara que ara no n'hi hagi, llenya de 4 o 5 anys, estepa, mata i arbocer. Els millors? espicatornells i gírgoles de card. Primer els agres eren secrets; ara, que tothom els sap, el mèrit és anar-hi cada dia. Només menjam els acostumats, però és una cosa estranya: el gendre d'en Pere Moner en menja de tota classe i encara és viu. Primer els fords no es menjaven..



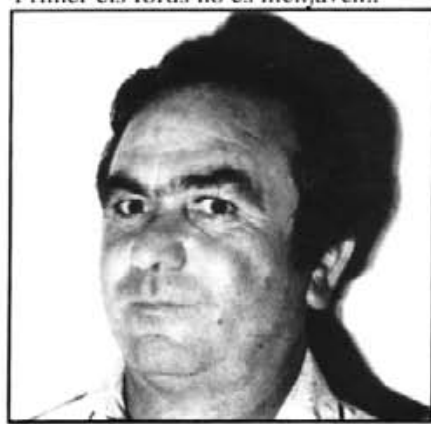
**Julià Vicens Sancho,
Janeca**

Com ara, no, almanco per Artà. Necessiten aigua, xaloquet i fora fred, per tant ha faltat aigua. A Artà se'n fan molts per Son Fortè, i Ses Planetes...per tot on hi hagi estepes, garballó, mata i càrritx. Fora d'Artà? diuen que per Pollença. Per a l'arròs el millor és l'espicatornell. Per menjar torrat amb carn i llonganissa, l'esclatasang. Darreument menjam blaves, que abans no en menjàvem. Els agres els me va ensenyar el padrí.



**Nofre Moll Soler, de Sa
Mesquida**

Per haver-hi esclatasangs ha de ploure dins l'agost i setembre, i després xaloc i sense vent, o sigui que enguany no li basta l'aigua que ha feta. El millor terreny és el cal roig, amb estepa i càrritx. L'estepa és més primerenca perquè no necessita tantes exigències. A mi m'agraden tots els esclatasangs. Els agres que sé, uns els m'ensenyaren i els altres els he trobats jo. Encara en tenc que no els sap ningú.



Joan Jaume Orell, Pistola

No, no serà bona, perquè no ha plogut a bastament. Pluja a temps i xaloc són imprescindibles. On? Pel pinar, amb terra variada i llenya de cinc a sis anys. Els agres es troben a força de trescar i cercar. A Artà els llocs millors són Albarca, Sa Duaia, Es Verger i Sa Cova. Fora d'Artà, per Formentor, La Victòria i Campos. Els millors per menjar són l'esclatasang, l'espicatornell i la gírgola, que són els més coneguts i els que menjam més; però n'hi ha que en mengen d'altres.

Inici de curs a l'Institut

A partir del passat dilluns dia primer s'han iniciat les activitats a l'Institut Llorenç Garcías i Font. La matrícula s'ha elevat a tres-cent seixanta-cinc alumnes, dels quals cent cinc cursaran primer de R.E.M. La implantació a Artà d'aquest nivell experimental constitueix la gran novetat del curs i les expectatives que ha suscitat hauran de ser seguides per veure'n el resultat. La urgència i els motius (que ja comentarem) de la introducció d'aquest ensenyament experimental han obligat a comprimir els alumnes en tots els espais disponibles de l'edifici, amb les corresponents incomoditats.

La segona novetat és la incorporació dels trenta-nou alumnes que resten de la Formació Professional (a extingir) al mateix edifici. D'aquesta manera, tots els alumnes de secundària aniran al centre de Na Caragol, on està previst fer-hi una ampliació de vuit aules més.

Ses Escoles quedaran buides i només està prevista la utilització del taller per a les pràctiques dels alumnes d'automoció. L'Ajuntament ja n'ha demanat la desafectació per recuperar l'edifici, fer-hi les reparacions necessàries i destinar-lo a una finalitat nova, encara no decidida.



Carrer Pou Nou

Les obres a la casa que fa cantonada al carrer Castellet i que han motivat la nova alineació de la seva façana del carrer Pou Nou han donat més amplitud a aquesta carrer tan transitat i eliminat els talls que freqüentment es produïen en aquell estret.



Troballes a Ses Païsses

Dos enllosats sota cada un dels dos portals d'entrada, canals de desaiuament i una espècie de depòsits o piques, han aparegut en començar els treballs de restauració del poblat talaiòtic de Ses Païsses. Les obres, dirigides pel doctor Guillem Rosselló Bordoy, són la continuació del tancament que es va fer mesos enrera. El cost total va a càrrec d'una subvenció de dos milions i mig que la Conselleria de Cultura va concedir a l'Ajuntament per dur a terme les millores.

Els treballs d'aquesta fase consisteixen a fer net les habitacions i sales excavades, retirant la brutícia i tallant les arrels i plantes que puguin suposar

un perill per a l'estabilitat de les pedres. També es reconstrueixen i afiancen les columnes de la sala hipòstila, i s'estan aixecant les pedres del corredor d'entrada i del passadís i dintell del portal de darrere, que actualment està tancat pel mur que volta la finca.

El director de les obres ha manifestat la seva estranyesa per l'aparició d'aquestes troballes després que aquest poblat hagi estat excavat pel Dr. Giovanni Liliu.

Curs sobre Drogodpendències per a Polícies Locals

Polícies locals d'Artà, Sant Llorenç, Capdepera, Son Servera i Felanitx participaran durant el mes d'octubre en un curs organitzat pel Servei Promoció de la Salut del CIM. Aquest curs està inclòs en un programa de formació de la Policia Local.

Atenció als timadors

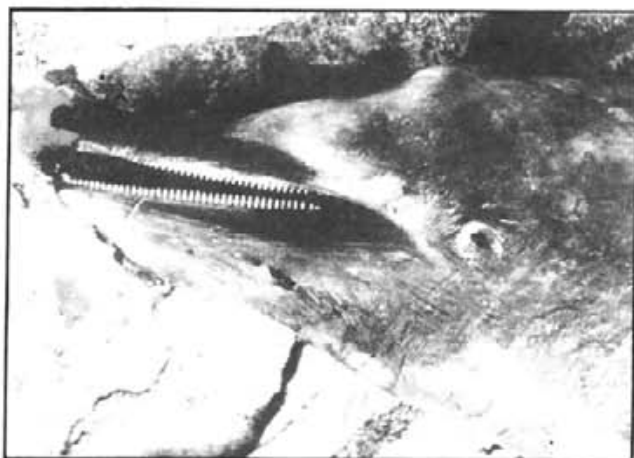
Una dona es passeja pel poble i entra a cases on habitualment hi habita una persona d'edat sola. Allà es fa passar per una neboda llunyana i hàbilment treu notícies que usa per confirmar la parentela. Finalment acaba per demanar diners i en algunes ocasions els hi han donat. Convé parar atenció perquè es tracta d'una forma més d'estafar qui està desprevengut. És curiós el fet que conegui malnoms. Això podria indicar que es tracta d'una persona que resideix al poble. Vius.

Un dofí mort roman deu dies a Cala Tonó.

Un dofí aparegué mort a Cala Tonó el dia desset de setembre després del temporal. Passats deu dies encara seguia al mateix lloc, amb una desagradable pudorada enmig d'una zona de banys, ben a prop de S'Estanyol.

La Conselleria d'Agricultura del Govern Balear envià una circular als ajuntaments de la costa on els sol·licitava que els informés de l'aparició de dofins morts i facilités els mitjans per a la seva retirada. Però encara que a la Colònia molta gent sabia d'aquest dofí, ningú no ho va notificar fins el dimecres vint-i-sis. El vint-i-vuit, quan l'ajuntament ja havia disposat un camió per treure'l de la cala, la Conselleria d'Agricultura va comunicar que ells se'n farien càrrec i es comprometeren a retirar-lo ràpidament, però el dissabte vint-i-nou encara seguia ben ple de cucs a Cala Tonó.

Aquest és el segon dofí retxat que arriba per morir a les costes d'Artà.

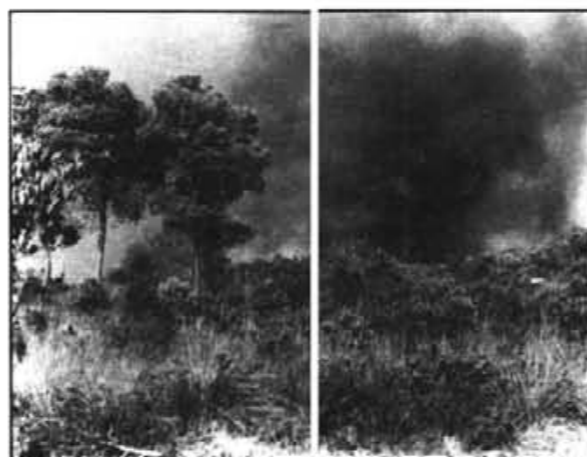


Sobre les 16:30 del diumenge vint-i-tres de setembre s'inicià un incendi dins Sa Coma d'es Bruc, a Son Puça, que a causa de la ponentada que bufava es va propagar ràpidament. Passà a Sa Cova i s'extinguí per Sa Duaia fins a la part alta de Sa Mesquida. A Cala Torta un centenar de persones quedaren sitiades i a Cala Mesquida es va pensar d'evacuar la zona habitada. Hi ha indicis clars que el foc va ser provocat.

Aquest incendi va fer el recorregut invers del que la nit de Sant Jaume del 1979 va cremar Son Puça. La regeneració, natural i per repoblació, que ja havia esdevengut important es va esvaïr en poques hores de foc. Tot el dia havia fet vent fort de ponent i aquesta element va ser decisiu perquè es feia impossible atacar amb un mínim d'eficàcia el foc. A la nit no tan sols no va minvar sinó que es varen produir diversos canvis de direcció, la qual cosa complicà moltíssim la tasca d'extinció, que no va acabar fins ben entrat el dilluns.

L'inici del foc va trobar moltes forces d'extinció treballant a l'albufera d'Alcúdia i això va fer que els primers vehicles arribassin quan el foc era a punt de tombar ja cap a Sa Cova. S'ha de dir que la violència de les flames, empeses per un vent realment fort, feia gairebé impossible l'aproximació perquè el pendent de la muntanya la convertia en una xemeneia descomunal. A més, els vehicles no duïen personal de reforç i la policia municipal, guàrdia civil i nombrosos voluntaris feren el que podien.

Ràpidament botà cap a Sa Cova i va arribar a poca distància de les cases, que pogueren ésser protegides. Passà per damunt la font Soberana i, baixant pels fondals va arribar part damunt Cala Torta. Des de Cala Mesquida, on es va tèmper per la zona habitada, va poder ser



aturat més allà de la divisòria entre els termes, ja dins Capdepera. A l'entreforc dels dos braços de carretera que menen a Cala Mitjana, més allà de la de Cala Torta, també va poder ser aturat, vorera vorera del campament escolar i cap al torrent de Cala Torta. La zona de pinars d'Es Matzoc, Pi d'en Cenra, Cala Mitjana i Cala Torta, es va salvar. Sobre el mapa són més de 1500 hectàrees les afectades.

A Cala Torta uns cinquanta cotxes i

un centenar de persones quedaren atrapatats sense poder sortir. No és que es temés cap dany personal perquè la zona de platja era una seguretada, però ja havia sortit una barca del moll de Cala Ratjada per si s'hagués feta necessària l'evacuació de les persones. Finalment i amb l'ajuda de la Guàrdia Civil, els cotxes pogueren passar sense perill.

Dos avions feien descàrregues contínues i poc a poc s'anà incrementant la presència del personal i material dels

serveis contra-incendis, provinents del foc de l'albufera, però la major part de les feines d'extinció es dugueren a terme durant la nit i, segons testimonis presents, en certa freqüència es va haver de treballar a la desesperada per evitar la propagació cap a Sa Mesquida i cap a les zones que hem dit del litoral.

Les persones que primer es percataren del foc observaren que s'inicià amb gran rapidesa. Una altra persona, que a la vista de la direcció del vent va suposar

el trajecte del foc, va anar a obrir una barrera d'una pista recentment oberta situada sobre l'esquenadar entre Son Puça i Sa Cova, per així facilitar el trànsit dels vehicles contra-incendis. D'allà dalt va poder observar amb total claredat com un segon focus s'iniciava més tard i molt apartat del primer. Tot això fa pensar, un altre cop, en la intervenció d'una mà criminal.

Un pla gegantí, però qüestionat

El pla especial de lluita contra incendis, específic per a la zona d'Artà i que ha suposat fortíssimes inversions, ha tornat a ser qüestionat. En aquest incendi concret la intensitat del vent i l'orografia de la zona inicial determinaren l'extraordinària violència del sinistre i la gairebé impossibilitat d'atacar-lo amb contundència, encara que hi hagués hagut totes les forces disponibles; però s'han tornat a notar deficiències que no s'han d'obviar més.

El personal de reforç que s'havia contractat ja havia acabat el contracte quan és bo de veure que els incendis no s'aturaran perquè a un despatx es decideixi que ja no hi ha perill. No s'ha tengut en compte que aquesta zona, a causa de les gairebé nul·les pluges que ha rebut, continua essent d'altíssim risc. Mentre les condicions meteorològiques no permetin reduir aquest risc, no s'hauria de desmantellar el servei d'estiu.

Es tornaren a produir problemes de coordinació. A les primeres hores de l'incendi no hi havia cap tècnic qualificat per dirigir les tasques. Els dos primers vehicles que arribaren estaren un temps sense saber per on havien de partir, ni sabien què havien de fer. Un xofer repetia que tenia ordres d'evitar que "botàs a la dreta", però no sabia a la dreta de què.

Llevat del personal d'Artà, que era a Alcúdia, ningú d'aquest personal no coneix la zona, ni disposen de cartografia per orientar-se, ni ningú no fa servir mapes. Ni se'n tenen que indiquin, per exemple, els possibles llocs d'aprovisionament d'aigua. Sempre es confia que hi hagi qualcú que els indiqui les tresques.

Clínic Artà

CONSULTORI MÈDIC

**Dr. Enric Mas
Dr. Miquel Mestre**

C/. Ciutat, 39
☎ 56 22 37
07570 ARTÀ



FORN DE CAN BECA

CADA DIA, BON PA

El trobareu a:

Ca na Petra Ginard

Can Melindro

Can Pep Cabrer.....

i al despatx central:

FORN DE CAN BECA. Rafel Blanes, 51. Tel. 56 21 72

Es Rebost

Es Vidrier

Super-Flama

Super Stop

Si en aquest incendi certes brigades lluitaren com a feres, es tornà evidenciar que qualque brigada no va de feina, gens; que ja parteixen amb la idea que "això no ho apagarem mai". Si només hi hagués aquesta classe de personal, és ben segur que tots els plans serien inútils.

Els avions pogueren intervenir tot d'una, i feren bona feina, perquè eren al de l'albufera; però també es qüestiona si no convendria que allargassin la seva estada a Mallorca, en comptes de tornar tan prest a la Península.

Recordem que el parc d'Artà ha estat pràcticament tot l'estiu sense tanc d'aigua. Recordem que els depòsits d'emergència que es repartiren estratègicament per la zona no varen ser omplerts fins ben tard.

Aquest pla, necessari, sembla que es quedi curt. Les grans inversions fetes no donen el fruit que se'n pot esperar, possiblement perquè falten certs detalls, petits o grossos, que el fan fracassar. És necessari fer-ne una revisió crítica i polir-lo de valent.

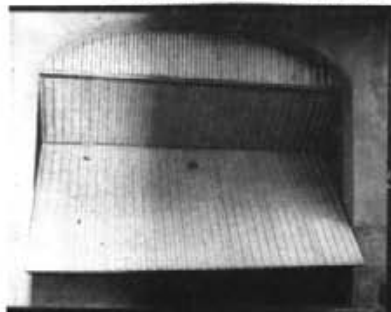


Un altre aspecte que es va fent irritant és la constatació, una vegada més, que es tracta d'un acte criminal. Aquest foc va ser provocat, com tants d'altres. Hem intentat aclarir si s'investigava aquest aspecte i la guàrdia civil no ha volgut comentar res. No obstant això hem pogut saber que sí que s'han fet pesquises i fins i tot ens han comentat algunes evidències

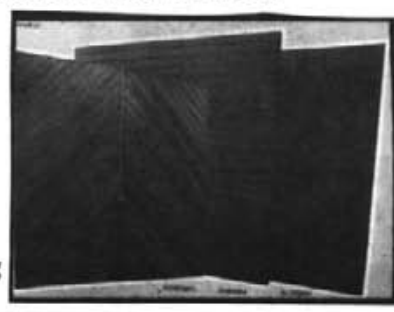
i coincidències estranyament suggerents que podrien donar alguna clarícia. Esperem que el mutisme de les forces d'ordre es rompi per saber què hi ha de cert en aquests comentaris. Entre tant, per complet que pugui ser un pla tècnic, si no va acompanyat de mesures eficaces en aquest sentit, pot esdevenir paper banyat.

MONTAJES SERVERA

PUERTAS BASCULANTES, AUTOMATICAS Y CON MANDO A DISTANCIA



MACHIMBRADO DE NORTE Y TEKA
CHAPA PEGASO
PINTADAS CON
DIFERENTES COLORES
SE LAS MONTAMOS
EN CUATRO HORAS



Kombi

Clasig

C/ Pep Not, 59 tel. 56 21 32 - Artà

Músics

Darrerament, els horabaixes, a la terassa del Dorado es pot sentir com un conjunt s'està preparant per brindar al públic una sèrie de peces. El conjunt està format, entre d'altres, per en Biel Tous i en Tòfol del Dorado. Ens vàrem posar en contacte amb ells per veure com i quan seria la seva primera actuació. La resposta va ésser que posaran un poc de marxa a la festa de la vedella que es farà al Barbacoa el proper dia 27 d'octubre. Al mateix temps ens varen afirmar que havien fet aquest conjunt per divertir-se, per passar el temps i que no pensaven sonar pels hotels. "En tenir unes trenta peces ben sabudes en tot cas farem alguna gala". Això pareix ésser, segons el que ens digueren, cap on enfocaran el seu passatemps.

Cadàver a Ses Fontanelles

Un cercador de forts llorençí se'n va dur un esglai quan, sorprès per una forta olor, intentava aclarir si eren d'una ovella o d'un ca aquelles restes que descobrí. Va entreveure una mà humana i això li va indicar clarament que es tractava d'una persona, assegurada en terra i tombada cap enrera. Això ocorria dia 28 de setembre en haver dinat a l'alzinar de Ses Fontanelles. Investigacions posteriors confirmaren que es tractava de Hans Dieter Muskala, un turista alemany desaparegut el 25 d'agost a Cala Ratjada. Vestia un banyador a

retxes i a les proximitats es trobaren la resta de peces de vestir i d'ús personal. La seva esposa, tornada aposta des del seu país, va reconèixer tots els efectes personals. No hi havia cap senyal que evidenciàs violència i es suposa que la mort va ser per causes naturals.

Educació d'Adults, curs 1990-91

L'Ajuntament d'Artà a través del SMOE ha organitzat un any més, conjuntament amb el MEC, el programa d'Educació d'Adults. També col·laboren l'INEM, l'OCB i la Conselleria d'Indústria.

La dotació per part del MEC d'una mestra a jornada completa i la contractació d'una altra amb les mateixes característiques per part de l'Ajuntament ha fet possible que s'ampliï el programa d'ensenyament reglat com és ara la formació professional de primer grau i els mòduls d'ampliació cultural com els de l'Educació per a la Salut i l'Escola de Pares. Referent a aquest darrer punt es demanarà la col·laboració i la participació de les Associacions de Pares per tal que es pugui organitzar aquest programa d'acord amb les seves demandes i interessos. També cal assenyalar que l'augment de la dotació econòmica per part de l'Ajuntament ha fet possible incorporar nous cursos com els de Jardineria, Macramé i Arts Gràfiques

(Serigrafia, Litografia, Fotografia). Qui estigui interessat en algun d'aquests cursos convé que faci la preinscripció durant el plaç de matrícula que s'obrirà del dia

1 al 17 d'Octubre i se'ls avisarà oportunament d'alguns dels horaris definitius que ara estan pendents.

Es té previst inaugurar el curs dia 22 d'Octubre amb una festa a Na Batlessa. La major part dels cursos començaran dia 23 excepte els de l'INEM (anglès, informàtica, alemany i cuiner) que començaran a principis de novembre.

Programa d'animació infantil i juvenil

L'SMOE està preparant pel mes d'octubre un programa dirigit a la població infantil i juvenil amb activitats recreatives i culturals de tot tipus. El local estarà situat al Club Llevant, damunt la Caixa de Pensions. Aquest programa omplirà el buit en què els joves es trobaven i pretén, entre altres coses, que el temps lliure de què disposen els nins sia un temps d'esplai que a la mateixa vegada els serveixi per aprendre. Els joves, per altra part, participaran en la gestió, elecció, i realització de les seves pròpies activitats d'una forma activa amb l'assessorament per part de l'SMOE que demanin.



COEXA, S.A.

CONSTRUCCIONES, EXCAVACIONES Y ASFALTOS



HORMIGON PREPARADO
BOMBA HORMIGONAR PROPIA
CONTROL CALIDAD - LABORATORIO

DELEGACIÓN EN CALA RATJADA:

Vía Mallorca, s/n. - Tel. 56 37 48

Hormigones

FARRUTX, S.A.

C.I.F.A. 07 2541-8

Planta: Carretera Artà-Alcudia, Km 4

tel. (908) 136003

DESMONTES

ASFALTOS

AGLOMERADO

EXCAVACIONES

PLANTA DE AGLOMERADO

CANTERA DE ARIDOS PROPIA

ALQUILER MAQUINARIA

Necrològica

En la mort de Maria Torres Garau, madò Roca

L'atzar capriciós i versàtil volgué amistar-me amb Basilio Baltazar. De fet, ja ens coneixíem d'abans de veure'ns físicament. Vet ací que de forma inesperada en Basilio em digué: "Necessit una persona insòlita i que fugi dels convencionalismes tradicionals".

El personatge fou facilíssim de trobar, perquè no podia ser cap altre que no fos na Maria Torres Garau, "Madò Roca".

Així que, cametes me valguen, cap al carrer de Vilanova. Servidor no volgué entrar en el temple exotèric d'aquella mirífica dona (tocada, sens dubte, per la mà divina), pequè em sentia indigne de profanar un lloc que de sempre havia tingut per sagrat i solsament escollit pels necessitats de qualque remei pertanyent al regne de Déu.

L'entrevista fou publicada l'any 1985 a les pàgines de Cultura de l'acreditat periòdic "El País" i causà una forta impacció als lectors a causa dels sensacionals descobriments sobre els enigmes de la metgia, la qual coneixença és llenegadissa inclús per als científics més clarividents.

Recordam l'entusiasme que mostraren l'insigne antropòleg Julio Caro Baroja i el rodamón escriptor Fernando Sánchez Dragó, arrel dels coneixements paranormals i curatius de Madò Roca, cosa que a nosaltres no ens ve de nou.

Madò Maria fou una gran senyora apreciada de tothom. En vida exercí la noble tasca de donar salut a canvi de cobrar en íntimes satisfaccions, ben al contrari del materialisme actual. La seva sublim especialitat consistia a combatre l'enfitement mitjançant un màgic mocador de fantasia, activat per una pregària tan secreta com intel·ligible.

Amb la seva mort, ocorreguda el propassat dia vint de setembre, les fosques del temps s'engoliren el text indivisible



de la ritual oració.

Senyora Maria Torres Garau: la vida és el tribut natural que es cobra la Mort. Si vós (n'estam segurs) lliuràreu l'ànima al Creador de la mateixa manera que abans la donàreu als altres, el premi del Cel seran les campanes de joia, els quals repics feis-nos arribar per aquí baix.

Això esperam tots, especialment la vostra germana Margalida, nebots i cosins.

D. E. P.

PLUVIOMETRE

Area Urbana

Mes de setembre de 1990

Dia 15	7,6
Dia 16	33,5
Dia 24	1,5
Dia 25	5
Total	47,6

S'OFEREIXEN FEINES DE:

CONSTRUCCIÓ I DECORACIÓ

DE JARDINS

Joan Llabata Morey

Plaça Conqueridor, 8.

millor

Telex 69565 VGOR E

GAT 820

Calle Binicanel·la, 12 ☎ 585515/52 CALA MILLOR
Carretera Cala Agulla, 19 ☎ 564017 CALA RATJADA

===== ESPECIAL PUENTE DEL PILAR =====

GALICIA AL COMPLETO

(Portugal, Vigo, Pontevedra).....34.400Pts

VENECIA39.900Pts

MADRID Y ALREDEDORES (Toledo, Aranjuez, El Escorial y Segovia)30.800Pts

ZARAGOZA Y

PIRINEO ARAGONES24.900Pts

ANDALUCIA OCCIDENTAL43.900Pts

ANDORRA28.500Pts

SUPER OFERTA CARIBE95.950Pts

(incluye 6 noches, avión, hotel y traslados)

EXCURSION DE UN DIA EN ROMA

Sólo avión18.500Pts (desde Palma)

Incluido visitas20.500Pts

NAVIDAD EN LONDRES

Del 20/12 al 3/118.500Pts

NAVIDAD EN MANCHESTER

Del 20/12 al 3/1.....20.000pts.

VIATGI MILLOR AMB VIATGES MILLOR!!!

La migració

Qualsevol persona observadora que tresqui una mica pel camp se n'haurà adonat sens dubte que, mentre alguns aucells es veuen tot l'any, n'hi ha que només els veim a l'estiu o a l'hivern, i d'altres tan sols algunes vegades durant les primaveres. El cas més popular és el de les oronelles, cabots i falzies, que vénen a criar a les nostres terres i llavors, a la tardor, desapareixen.

Aquest fenomen ja va ser observat pels pensadors de les antigues civilitzacions grega i romana, que intentaren donar-hi una explicació. Com que els altres éssers que només tresquen a l'estiu, el rèptils, eren sovint trobats aletargats a l'hivern davall pedres i encletxes, es va pensar que el mateix succeïa amb els aucells. Pareix que durant molts segles ningú no es va preocupar de verificar aquesta hipòtesi, ja que fins i tot va ésser defensada per Linné al segle XVIII.

Per aquell temps els investigadors començaren a fixar-se en el comportament dels aucells. Veient que s'aplegaven en grans esbarts i s'enlairaven, i que sovint es veien volant en les nits clares, es va suposar que passaven l'hivern... a la Lluna! Evidentment avui sabem que la realitat és una altra ben diferent.

De fet la migració (nom amb què es coneix aquest fenomen) no és sinó el conjunt de desplaçaments periòdics (anuals) realitzats per una població animal des de la seva àrea de reproducció fins a la seva àrea d'hivernada, que abandona llavors per tornar a l'àrea de cria.

Els aucells són organismes bastant delicats i de metabolisme ràpid, el que vol dir que necessiten grans quantitats d'aliment per sobreviure. També requereixen unes condicions ambientals molt favorables per poder reproduir-se. És per això que després de la cria moltes espècies es desplacen a llocs més adequats per passar l'hivern, llocs on no faci massa fred i hi hagi suficients recursos alimenticis.

Tot això es sap a través de diverses fonts d'informació, des de l'observació directa fins a la detecció de grans esbarts pels radars militars. Però la més important és, sens dubte, la recuperació d'animals anellats, a vegades a milers de quilòmetres del lloc d'anellament. És per això que totes les anelles trobades

s'haurien d'entregar al servei de guarderia forestal o al GOB, juntament amb l'aucell o les seves característiques (espècie, causa de la mort, lloc on s'ha trobat...), ja que constitueixen una font valuosíssima d'informació.

Encara és un misteri el que les oronelles i altres aucells tornin any rera any al mateix niu després de recórrer milers de quilòmetres. Sembla que es podrien guiar utilitzant el camp magnètic terrestre, o mitjançant la posició del sol i les estrelles. Encara queda molt per descobrir.

I així ben prest les oronelles, cabots, falzies, tórteres, lloques, capxirigany i altres desapareixeran de les nostres terres per passar l'hivern a l'Àfrica trans-sahariana i seran substituïts pels ulls de bou, juies, cegalls, tords, ropits i altres visitants del nord d'Europa que vindran, ignorants del que els espera, a intentar passar l'hivern amb nosaltres.

Toni Muñoz. GOB-Artà.



El coll blau (*Anas platyrhynchos*), la fotja (*Fulia atra*), el cegall (*Gallinago gallinago*): a l'hivern ocupen les nostres zones humides



De La Colònia



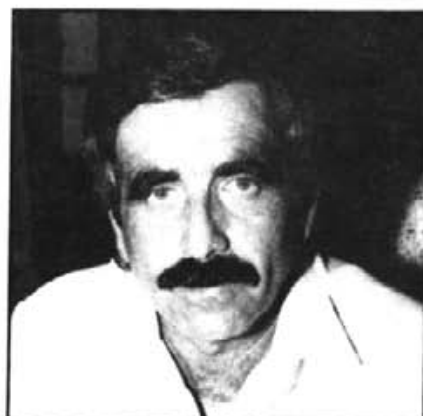
Andreu Genovard

Crisi a la junta directiva de la Tercera Edat

Segons ha pogut saber la nostra redacció, les coses no funcionen massa bé devers la directiva de l'Associació de la Tercera Edat. El secretari d'aquesta associació, Miquel Aroca, presentà la seva dimissió irrevocable al president de l'entitat Llorenç Planisi Escanelles. Aquest, per les seves ocupacions actuals no pot dedicar tot el temps que voldria a la Tercera Edat, la qual cosa dificulta més encara la gestió de la Junta Directiva que es troba en un moment d'"impasse".

L'herbam creix al cementiri

La part central de l'aplicació del cementiri, destinada a jardí, es troba plena d'herbes altes i espesses que mostren l'abandó en què es té el lloc sagrat. Sembla que l'Ajuntament realitzà un contracte amb l'empresa que dugué a terme l'ampliació pel qual aquesta empresa constructora cuidaria durant quatre anys del manteniment i neteja del sagrat recinte, cosa que evidentment no ha fet. En darrer terme toca a l'Ajuntament fer complir el contracte. El que no es pot tolerar és el deplorable aspecte que ofereix ara el cementiri. Molts de coloniers protesten per aquest abandó i afirmen que "si pagam impostos, tenim dret a rebre les atencions que pertoca".



Futbol homenatge a Salvador "Biscail"

El passat diumenge dia 23 de setembre, es jugà un partit de futbol per retre homenatge a Salvador Martí Biscail "Biscail" pel caramull d'anys que fa que ha defensat la porteria coloniera en tots els enfrontaments que ha mantingut l'equip colonier contra els visitants. En aquesta ocasió el partit es disputà entre fadrins i casats amb l'amistós resultat de 5 a 7 a favor dels darrers. Així s'acomia el porter que diu un adéu definitiu al futbol. Per altra banda aquest vespre el Centre Cultural oferirà un sopar als jugadors que prengueren part en aquest amistós encontre.



FERRER AMENGLUAL SA

FÁBRICA DE MOSAICOS Y PIEDRA ARTIFICIAL
ALMACEN DE MATERIALES DE CONSTRUCCIÓN

Fàbrica, almacén y oficinas: Ramón Llull, 9 ARTA
telf. 562179 Fax 562176

Almacén y tienda: Velasco, 38 CALA RATJADA
Telf. 563345

DISTRIBUIDOR DE:



PAVIMENTOS Y REVESTIMIENTOS



STRUCH
MOBILIARIO DE BAÑO

Hergóm
ESTUFAS Y CHIMENEAS



URALITA

Pinturas
Procolor

xylazel, s.a.

KYLADECORPROTECTOR DE LA MADERA

Comercial
ARTA

EN ARTA:
Carrer de Clutat, 26 - Tel. 56 21 48

EN MANACOR:
Polígono Industrial
C/. Menestrals, 11 - Tel. 55 58 11

SERVICIO TÉCNICO Y
RECAMBIOS ORIGINALES
TEL. 55 58 11

Massey-Ferguson	Tractores
CONDOR	Motocultores y Motobombas
BATLLE	Empacadoras • Rotompaçadoras y Sistemas de riego
ZAZURCA	Equipos preparación Tierra y Siembra
AGUDO	Cubas de vacío
MONDIAL Y OPEN	Motosierras
CANINA	Pulverizadores
CASPADO	Barra de Corte
AUSCHFRESA	Remolques
BLANC	Peladoras de Alhóndras
BILBI	Abradoras



BATLLE

NOTICIES**TOMBOLA PARROQUIAL**

A la Tòmbola Parroquial de les festes de Sant Salvador d'enguany vàrem obtenir uns beneficis de 507.070 ptes. Aquesta quantitat suposa tot un rècord al llarg de la història de la Tòmbola. Hem de resaltar que la Tòmbola sempre és un èxit de col·laboració per part de moltíssimes persones a les quals volem agrair la seva ajuda desinteressada. Gràcies, per tant, a tots els qui heu fet possible la Tòmbola, confeccionant o regalant coses, organitzant i ajudant a despatxar o prenent-hi part a l'hora de comprar billets. Aquests doblers són una ajuda substancial per a les nostres despeses parroquials i molt més enguany que hem realitzat obres sobretot a la Capelleta del Centre Social. Moltes gràcies a tots.

CURSETS PREMATRIMONIALS

Les dates dels cursets prematrimonials d'aquest curs seran les següents:

del 22 al 26 d'octubre
del 19 al 23 de novembre
del 18 al 22 de febrer

Les parelles que s'hagin de casar convé que passin per les oficines parroquials a fi d'apuntar-se a algun d'aquests cursets.

**VETLLA DE LLUC
I TROBADES D'INICI DE CURS
PER ALS JOVES**

Amb el lema "pregant i actuant junts, construïm" es celebra avui dissabte, dia 6 d'octubre, una vetlla de pregària a Lluç amb la participació dels joves cristians de Mallorca. Allà anam els comuners d'Artà per animar i participar d'aquest acte d'encoratjament a principi de curs. Començarà a les 17 h. i acabarà a mitjanit.

També aquest cap de setmana (6 i 7 d'octubre) i els dies 19 i 20 i també el 26 i 27 del mateix mes hi haurà unes trobades a Santa Lluçia i a Cala Morlanda per als joves com a inici de curs.

**TROBADA DE LA IV ZONA
A MONTISION DE PORRERES**

Diumenge, dia 21 d'octubre, hi haurà una trobada a Montision de Porreres de tots els agents de pastoral i de tots els cristians en general de la IV zona

PENSAMENTS**DAVANT UN NOU CURS... TAMBE A L'ESGLÉSIA**

No solament són els infants que tornen agafar les maletes i els llibres i se'n van a escola, no just són els mestres que a partir del mes de setembre es reuneixen per a programar el curs, també els cristians, i sobretot els responsables de fer caminar la nostra parròquia, s'estan reunint aquests dies per a programar les activitats que es duran a terme a la nostra Església a Artà durant el curs 90-91.

Ben prest arribaran a les vostres llars uns fulls on hi resta escrita tota aquesta programació que vol esser a la vegada un oferiment dirigit a tots els cristians a apuntar-se a realitzar alguna activitat de formació personal o d'acció gratuïta cap als altres i una crida a deixar de ser cristians passius o de circumstàncies per esdevenir membres actius d'una comunitat cristiana que vol esforçar-se per a transformar la nostra realitat segons els valors de Jesucrist.

Ben segur que molts dels qui rebran aquest programa de curs tan sols els interessarà els dies de baptisme o les dates de les primeres comunions i poca cosa més. És trist que sigui així. Perquè la vida d'una parròquia no s'amida únicament pel nombre de sagraments que es celebren sinó sobretot per la intensitat amb què es viu i es celebra la fe. I solament s'arriba a aquesta intensitat de viure i celebrar si s'ha fet un procés per conèixer, estimar i seguir Jesús.

En aquest inici de curs volem fer a tots una petició: que ningú no prengui l'Església com un lloc de serveis religiosos, qui ningú no pensi que ser cristià és únicament batiar els fills, fer la primera comunió, casar-se per l'Església i que li facin un funeral. Seria trist que pensàssim així. Ser cristià és molt més, moltíssim més. I a entendre, conèixer i prendre part en aquest "moltíssim més" vos volem convidar des d'aquestes retxes.

L'equip parroquial

HORARI DE MISSES D'HIVERN

A partir del diumenge dia 30 de setembre hi ha hagut ja el canvi de l'horari de misses. És el següent:

- dissabtes i vigílies de festa:
 - . a les 6'30 del capvespre a s'Esglesieta
 - . a les 7'30 a la Parròquia
 - . a les 8 al Convent
 - diumenges i dies de festa:
 - . a les 10'30 del matí al Convent
 - . a les 12 a la Parròquia
 - . a les 5 del capvespre a Sant Salvador
 - . a les 7'30 a la Parròquia
 - . a les 8 al Convent
 - els dies feiners la missa serà:
 - . a les 7 del vespre a Sa Capelleta del Centre
 - . a les 8 al Convent
- . Els primers divendres de mes la missa del Centre serà a la Residència.
- . els funerals seran a les 7'30 del vespre a la Parròquia
 - les Oficines Parroquials seran al Centre Social:
 - . els dilluns i dijous de 7'30 a 8'30 del vespre.

de la nostra Església de Mallorca com a inici de curs.

Començarà a les 10 del matí amb una ponència a càrrec de Mn. Lluç

Riera, Rector del Seminari Major de Ciutat. A les 13 h. hi haurà missa presidida pel Bisbe. Dinar pa a taleca. I el capvespre una mica de festa.

Política local

Després d'unes llargues vacances estiuènques, el dimecres 19 de setembre es celebrà un Ple Extraordinari amb caràcter d'urgència, per mor que acabava el plaç per a presentar al·legacions al projecte de Pla d'Ports Esportius i Instal·lacions Nàutiques que la Conselleria d'Obres Públiques tenia en exposició pública.

Abans de començar el ple, el regidor Amorós demanà que s'explicàs el mòbil de la urgència de la convocatòria i el regidor Sureda, per la seva banda, demanà quin temps feia que havia arribat el projecte.

El Batle contestà al portaveu del CDS, Joan Amorós, que si es convocava amb urgència era perquè l'endemà dia 20 acabava el plaç de les al·legacions i que fins que les han tengudes a punt no podien presentar-ho a sessió. Al portaveu del PP, Joan Sureda, va respondre que havia arribat a la Sala dia 20 d'agost, per tant feia un mes.

Votaren a favor del caràcter d'urgència els dos grups que formen el govern municipal i en contra els dos de l'oposició, que estaven en minoria i per tant es va celebrar la sessió.

El segon punt era la firma d'un conveni amb la Conselleria de Turisme. Com segurament recordaran els lectors d'aquestes cròniques, quan fou aprovat el pressupost d'enguany s'hi parlà d'una partida de milions per a Sa Colònia, que depenien molt de les subvencions que poguessin

arribar. Amb la firma d'aquest conveni n'arriben 34 de milions, ja que és l'adhesió al Pla d'Embelliment de Zones Turístiques.

Ara es començarà la primera etapa i la tallada més grossa d'aquesta subvenció se l'endurà el nou edifici municipal, que costarà uns dotze milions.

Aquest punt fou votat favorablement per tots els regidors presents.

El tercer punt, causant de la convocatòria urgent, fou exposat pel Batle. Es tractava de presentar una al·legació en sol·licitud d'ampliar la protecció, en distints graus, que el Pla atorga a la costa. Així, es demanava protecció màxima entre la cala de S'Estret i Es Caló; de segona per al tros comprès entre Ets Il·lotets i la platja artificial; i finalment que només es permetés una ampliació del port existent.

Aquesta vegada els dos grups de l'oposició s'abstengueren de votar i la proposta es va aprovar amb els vots de la majoria de govern.

El quart i darrer punt era l'aprovació dels comptes General del Pressupost, i General d'Administració del Patrimoni, tots dos del 1989. Votaren a favor Independents i PSOE, i en contra el CDS i el PP.

Tomeu Lliteras

ALQUILER DE PELICULAS

ELECTRODOMESTICOS



TELYCO

FAX Y TELEFONOS



VIDRIO ALUMINIO SANEAMIENTO

VIALSA

Carretera Santa Margalida, 57

Tel. 56 26 35

ARTA - (Mallorca)

C. D. Artà, 3 - C. B. Binissalem, 3

Al primer quart del segon temps l'Artà guanyava de 3-0 amb tres gols esplèndids, i podia haver-ne marcat un o dos més. Al final bé va anar amb l'empat. Després d'uns canvis i de l'enfonsament físic d'alguns jugadors importants, quedarem a mercè del contrari. Els binissalemers no s'ho creien i si el partit hagués durat un quart més, també se n'haurien duit el segon punt. Els aficionats continuen demanant-se com és possible no mantenir mitja hora l'avantatge de tres gols. I s'ho demanen massa sovint.

U.D. Soledad, 4 - C.D. Artà, 1

Mitja hora excel·lent. Oportunitats que no s'aprofitaren i el primer gol en contra. En cinc minuts, un altre. A la segona part, desorientació clara i golejada arrodonida. L'Artà tengué, com a mínim, cinc bones oportunitats, i només n'aprofità una. Els contraris, de cinc, quatre encertades. No és mala sort. Segons un directiu, "és que som molt



Una formació recent del C.D. Artà

xerecs". Un altre aficionat comentava "En obrir-nos el forat dels gols, ja hem begut oli!".

Ja tornam a ser segons, per darrere. Continuem de màxims... golejats. La sensació de feblesa física és cada cop

més clara. Un jugador comentava "És que sortim amb la mentalitat de perdedors de l'any passat". Un altre, "No m'ho explico, no sé què dir". Si només és un revulsiu moral el que es necessita, el calendari es presenta bé per agafar confiança. Si es desaprofita...

Palla d'enera

L'entrenador del C. D. Artà de la temporada passada, Miquel Bestard, s'ha dirigit a Bellpuig per puntualitzar la informació apareguda en el número de dia 8 de setembre relativa a un rebut "en liquidación y finiquito" pel qual ell hauria cobrat la totalitat del que se li devia. Miquel Bestard diu que encara té 50.000 pts. pendents, i en aquest sentit manifesta que aquella informació nostra és totalment correcta. Afegeix que l'operació "es va fer davant tres testimonis als quals es pot demanar si és així o no". Però, ¿com explica que un rebut parli de "liquidación y finiquito"? "Crec que qualcú ha abusat de la meua bona fe. En aquell acte jo rebia 150.000 pts. que és la quantitat que figurava al rebut i per la qual em vaig regir a l'hora de firmar. No sé si vaig llegir malament allà on figurava el concepte d'aquesta quantitat o si sobre això no hi havia res escrit. Tenc dubtes que no fos això darrer, perquè si jo hi hagués llegit aquestes paraules naturalment no l'hauria firmat". ¿Suggereix que aquesta frase ha estat afegida posteriorment? "Sí, és una possibilitat; però no puc afirmar-ho. En tot cas el rebut hi és i jo he fet el beneit sense voler-ho perquè m'han volat aquestes cinquanta mil pessetes i les cent mil a què vaig renunciar com a mostra de bona voluntat per resoldre el tema. Insistesc que hi ha tres testimonis, a més del president Sureda, que poden avalar que per Sant Salvador jo havia de rebre les 50.000 pts. que em faltaven".

Quan ho comentarem al president Sureda ens va respondre el que segueix: "Ni neg ni afirm res. De totes maneres la reclamació presentada era per 300.000 pts. i aquí sí que hi podria haver mala fe. Al club tenim una sentència del Comitè Jurisdiccional de la Federació on diu que l'Artà

no deu res a aquest senyor, i em remetesc a aquesta sentència. Si ell no està d'acord, té dues solucions. Una, venir a la reunió de la Junta i exposar el que tenguim per dir. Segona, anar al Comitè d'Apel·lació. La resta són afirmacions gratuïtes"

Un dels testimonis citats pel senyor Bestard és en Jaume Massanet Brunet, secretari del Club la temporada anterior, que diu que la informació del número del 8 de setembre és certa "d'aquella reunió en Bestard va sortir amb la promesa de cobrar les 50.000 pts. per Sant Salvador. Si no les ha cobrades li han fet una injustícia, perquè en va perdonar cent mil" ¿Què deia el rebut que va firmar? "Jo no el vaig comprovar. El que s'havia tractat és el que ell diu i suposava que el rebut estava d'acord".

Un altre dels presents, que ha preferit que no citem el seu nom, també ha corroborat la promesa del pagament "però s'esperava que retiràs la denúncia del seu contracte per poder presentar les fitxes, i no ho va fer. Almanco hagués pogut modificar-la d'acord amb el que quedava pendent". En relació a què deia el rebut afirma que "com que era hora de feina, vaig pagar la meua part i me'n vaig anar. No sé què deia el rebut, no hi vaig ésser en el moment de firmar-lo".

El tercer, que també prefereix que no l'anomenem, ha confirmat els extrems apuntats "va rebre 150.000 pts. i n'hi quedaren 50.000 de pendents". ¿Quin concepte figurava en el rebut? "No ho sé, perquè jo, que era allà de pura casualitat, no vaig anar a mirar què deia".

El lector disposa de totes les opinions. Bellpuig s'ha limitat a recollir-les.

Bàsquet

Comença la temporada

Demà diumenge, a les pistes de Na Caragol, s'inicia la temporada de bàsquet 1990-91 en la categoria sènior masculí. A les 12:00 hores el Sanimetal-Artà començarà la seva lliga particular i s'enfrontarà al C. B. Inca. Com es pot veure en la fitxa tècnica de la plantilla, enguany l'equip estrena nou entrenador. El Dr. G. Roser, que l'any passat formava part de la plantilla, ara s'ha posat al davant de l'equip i, segons han avançat a aquesta redacció, la cosa s'ha conegut i s'està fent feina de valent a fi de fer un digne paper. D'altra banda, el míster de l'any passat, Enrique Torres, s'ha reincorporat a la plantilla després de dirigir l'equip les dues temporades passades. També ho ha fet en Montserrat Santandreu, que l'any passat no jugava.

Per la seva banda, l'equip femení no encetarà la temporada fins el 4 de novembre. L'entrenador continua essent en Jaume Palou i s'han de destacar dues noves incorporacions, la local Virgínia Lorenzo i la gabellina Aina Maria Muñoz. Pel que es veu a Na Caragol setmanes abans de començar, la moral és alta i s'aspira a tot. Ben prest ho sabrem.

Equip EL DORADO - ARTA

Núm.	Jugador	Altura	Pes
4	Virgínia Lorenzo	1'68	60
5	Maria Ginard Mas	1'75	60
7	M ^a A. Flaquer Galmès	1'75	62
8	Antònia Bauzà Vives	1'65	50
9	Margalida Cantó Espot	1'78	62
10	M ^a M. Nicolau Lliteras	1'71	64
11	Angela Infante Sureda	1'62	54
12	Aina M ^a Muñoz Ferrera	1'69	62
14	Antònia Gelabert Flaquer	1'68	59
15	Antònia Tous Ginard	1'76	65

Entr. Jaume Palou Bernat

Equip SANIMETAL -ARTÀ

4	Bartomeu Gili Nadal	1'75	78
5	Enrique Torres Frías	1'74	78
7	Montserrat Santandreu G.	1'85	77
8	Rafel Carrió Ginard	1'78	75
9	Manolo Galán Massanet	1'80	60
10	Lluís Ferrer Riera	1'89	100
11	Pere Vaquer Casellas	1'84	78
12	Guillem Serra Gelabert	1'80	85
14	Miquel Ginard	1'85	86
15	Pere Vaquer Brunet	1'83	74

Entr. Guillem Roser Puigserver

Colombofília

Repament de premis

En un simpàtic acte, que va tenir lloc el dia set de setembre al Bar Trial, local social del Club Colombòfil, es va procedir al repament de trofeus dels dos concursos que tenen lloc, ja tradicionalment, en el mes d'agost i que són el concurs de Sant Salvador i el de Colomins de l'any 90. Les classificacions varen quedar així:

Concurs de Sant Salvador (dues amollades des de Montuiri). Primer, Gabriel Garau. Segon, Arturo Nicolau. Tercer, Antoni Salom.

Concurs especial Estiu-1990 per a colomins d'enguany (amollades des de Vilafranca i Montuiri). Primer, Colomer Riera-Ginard. Segon, Gabriel Garau. Tercer, Antoni Salom.

Sebastià Ginard, president del Club, dona a Gabriel Garau el trofeu de guanyador del concurs Sant Salvador



CICLISME



Gabriel Alzina es va proclamar campió de Balear de ciclisme en carretera en la categoria infantil el passat dia 30 de setembre en Maria de la Salut. La cursa només tenia 9,5 Km. però no per això era manco dura donç si algú aconseguia fugir del grup, seria difícil evitar que arribàs en solitari. Davant va quedar un grup de sis ciclistes i a l'esprint final n'Alzina es va imposar als seus adversaris.

C. D. AVANCE

Lliga de cadets, resultats:

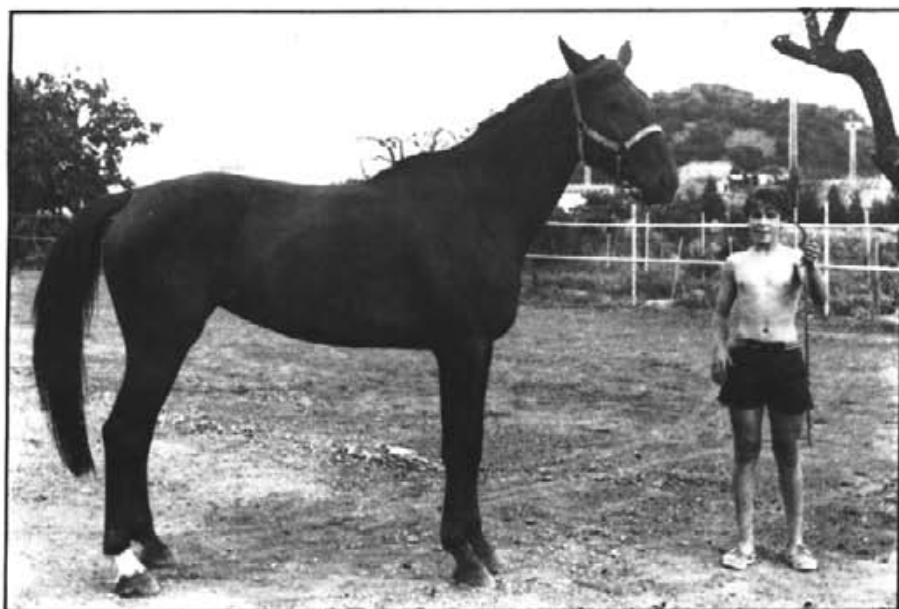
C.D. Avance, 2 - U. D. Porreras, 1



Trofeu Pare Joan Oliver, d'infants.

Com informàrem al número anterior, dies passats es va jugar el primer trofeu Pare Joan Oliver. El disputaren el C. D. Avance i el C. D. Margaritense amb el resultat favorable als artanencs per 7 a 1. Aquestes xifres estalvien qualsevol comentari. El fet d'haver-se jugat el partit amb pluja contínua i amb el camp ple de bassots encara fa més meritòria la victòria. Al final, el Pare Joan Oliver va lliurar el trofeu a l'equip guanyador, instant que recull la fotografia de Centre 2001.

Cracks artanencs. TORNADE OF FRANCE



El crack d'avui és un crack expectant. Ens referim a la darrera importació que s'ha produït dins la vila d'Artà i de la qual informarem puntualment. Es tracta de l'egua de Carrossa Tornado of France, nascuda dins l'any 1985, filla d'Habak i Japa. En el 89 té enregistrades onze carreres amb un rècord de 1'19"6 sobre 2200 metres el dia 7 d'agost. Dins l'any 90 té enregistrades sis carreres amb un millor temps e 1'21"6 aconseguit el dia 6 de maig sobre la distància de 2.625 metres. Té uns 60.730 francs francesos guanyats. Tornado of France és alaçana i fa l'74 d'alçada. Quant a classe estam parlant d'uns orígens excepcionals i esperam que d'aquí a poc temps la veurem dins els hipòdroms mallorquins triomfant com tots desitjaríem.

Tornado of France	Kabak	Sabi Pas	Carioca II	
			Infante II	Hernani III
	Daltance		Pacha Grandchamp	
			Isabelle B	Janus
	Japa	Narioca	Carioca II	
			Idole VI	Beaux Arts
		Vamp des Essarts	Jokai	
			Peri des Essarts	Ferrante M

Hípiques

Les darreres setmanes dels cavalls artanencs no han estat de les més llüdes ja que s'han obtingut poc primers, però sí moltes col·locacions. Ha tornat destacar moltíssim Lucas que el diumenge trenta de setembre tornava aconseguir el primer lloc a Son Pardo rodant a 1'21"6 a la categoria de Nacionals.

També hem de mencionar el segon lloc aconseguit per Caty Massanet a l'especial de Dames de Son Pardo el diumenge dia vint-i-tres de setembre conduint Quick de Bellevue.

Hem de destacar una curta sèrie: Meravella dins la categoria Foment dels dos hipòdroms mallorquins; Loçana, que el dissabte dia vint-i-dos aconseguia el primer lloc conduïda per Pere Gelabert, Gatova; E.Marisol, que tornava voler repetir l'excel·lent quilòmetre llançat de l'any passat, però tan sols aconseguí un crono de 1'17"4, conduïda per Julià Arnau; Riggy, que s'ha destacat com el millor dos anys de la comarca de l'hipòdrom de Manacor. També han corregut, entre d'altres, Faraona i Castanyer, que han reaparegut, i Faula, Nostro VX, Morellet, Jeremi, Rigoletto, Maika de Ego, i altres.

Chaude Fontaine II

INSTAL·LACIONS

m. mascaró

Avinguda Costa i Llobera, 34-B
tel. 56 27 10

ARTA (Mallorca)

BAR - RESTAURANTE

ES PINS

C/. Ciutat, 49

Tel. 56 24 61

Especialidad

Cocina

Mallorquina

07570 Artà

Artà, mon amur de muà, deia aquell francès del París de la França, i Artà, mon pecat, digué un artanenc esculat. Doncs sí, germans i germanes. Per algun estranger estrangerat, la triomfalment anomenada península de Llevant és la idem dels porros, porrasses, porratells, porrets, porrassos, porrots, porratons, porrassars, porrelles, porretelles, porringos taringos, porrotots amb cassots, porredells vedells, porreteres sabaters, porrells porrinós tamborinos, porreoles braceroles i demés porriols escaldumats de cibolla i ceba marina cuinats dins la cuina municipal a foc lent i rabasses d'arboçer arrabassades de lluna vella. Perquè, ja me direu. Si l'eix central i postventral d'una dona no és per posar-hi palla, tampoc la comuna està feta per posar caramullades de quens i rens paparrens, a un de forania que vulgui edificar un xaletàs funcional i multifamiliar damunt l'oratori del cementiri. No en mancaria d'altra! De manera que ve un nòrdic blanc com es brui i pigard com un lladró. Pega una espillada al terme extrarràdio i intraturons arribant a la conclusió que la tan enyorada pau interna que li fretura trobar, a la fi !a troba a Son Curt de Ca'n Silenci absolut (excepte quan En Joan Terrassa and company van a netejar bardisses). Davant el descobriment pacífic, el nòrdic esvergà crit eurekaós. D'un cop, fa cau i net dels fiords i les divisives corresponents, vol passar el remanent que li queda de vida de corpore presentis, junt amb els veinats de corpore sepulto. Espatarrat de joia joiosa, pren atapins de cap a la Sala. Després de les presentacions de rigor científic i acadèmic anèmic de la més pura i cabal amnèsia municipalera, el nòrdic, sense prendre el sol, sortí més torrat que una arengada davant la cruel i inesperada endemesa de no deixar-li edificar dins un lloc tan tranquil com és Son Curt de les cames llargues. Llavors maleeix el temps perdut de quan aprengué castellà-espanyol en un curset accelerat de vint dies. Per una banda, perquè ell havia après de memòria paraules tan majors i sagrades com "ayuntamiento, impuestos, contribución, normas subsidiarias, ley del suelo, urbanización, conducción de aguas potables y sucias, área natural protegida, espacio declarado de interés

Xerrim-Xerram



público, zona verde de líos y cuestiones a resolver, enmiendas a corregir por el corregidor de turno (excepte el del Tenorio), parque zoológico municipal, comarca de las orquídeas, república de los quelonios, endemismos sin mal endémico de nuestra fauna i flora, terrenos calificados para uso comunal, buenos días, adiós, qué tal, cuánto vale, ingeniero arquitecto, buenas noches, pato a la naranja, dinero" i tres paraules eròtiques per si venia al cas d'emprar-les. Ah, ens oblidàvem de dir-ho. Per por de les pors, també va aprendre un grapat de noms d'ocells: "pato torcaz, petirrojo, merla, ruiseñor, chotacabras" i quatre noms de salvatgina: "comadreja, marta, gineta, gato silvestre, hurón...". Tot això de res li ha servit. Perquè quan ell exposà les seves intencions a la casa comunal del poble va topar de front amb el mur idiomàtic i no en va treure ni llet ni serigot. Resulta que després de la sessió presentadora, no va saber què pestes era l'ajuntament, impostos, escurabutxaques, normes subsidiàries, llei del sòl, urbanització, conducció d'aigües netes i brutes, àrea natural protegida, espai declarat d'interès públic, zona d'embulls i qüestions a resoldre, esmenes a corregir pel corregidor de torn, parc animaler municipalenc, contrada de les sabatetes de Crist, república de les tortugues, endemismes exempts del poi endèmic dels animals i vegetals, terrenys qualificats per a ús comunal, bon dia, adéu, com anam, bona nit si et colgues i si no dorm a la fresca, què costa, enginyer arquitecte, ànnera a la taronja, dòbbers, tudó, ropit, mèl-lera, rossinyol, engana-pastors, mostel, mart, geneta, moix salvatge, fura, etc. Emprenyat pujà dins un reactor i cametes me valguen cap a ca seva. Allà li demanaren com se n'havia desfet amb l'idioma d'En Cervantes.

Ell, més solemne que un tronxo de col, exclamà: "No serveix ni per donar propines i l'únic que he après del castellà ha estat 'mi no comprender'. Perquè, com es pot comprendre que la comissió d'obres d'Artà no consenti que jo pugui edificar apartaments dins el cementiri, quan és l'únic lloc on el renou està prohibit? Realment no se comprèn. Perquè si algú ha de dir res són els veïns i aquells, per ara, no tenen el costum de protestar.

Sabem de bones testes, que per la Plaça Espanya tenen intenció de crear un nou lloc de feina (sic). Sic que no sia feina mans fentes. És tractaria d'un càrrec ben remunerat dineralment entès. La persona idònia i que vulgui el destí, no pot ser "ningun qualsevol cosa". Els interessats, quan el cas es presenti, han d'aglutinar unes condicions força desgavellades i aclapadores. Per primeres, han de ser amos d'un bisbe i un fetge a prova d'àcid nítric. Si davant un compromís d'un peix gros han de beure aigua de la depuradora, el tip aigüolós li ha de fer l'efecte budellal com si hagués begut aigua de la font de Son Not. Però el més important està dins la regió bucofaríngio-otorrino-nassotino del llenguatge molto fino. Per model del posterior comportament dels aspirants, l'ajuntament necessita una persona capaç d'eixermar les vorerades bardisseres dels corredors avant despatx oficial del nostre En jove Miquel. Això vol dir: que tindran prioritat els alumnes capdavanters amb filologia gilipolleguera, impartida pel xerradràtic Motor Patatús dues vegades Gil, guanyador del premi nacional "Llengua de Pedaç".

ENDEVINETA de Pere Xim

Solució a la darrera publicada:
En Joan Ginard "Sarassate"

**De cada any va reprenguent
elevats porem estar;
la que se fa aquí a Artà,
heu diu el qui heu entén,
és de les guapes que hi ha.
Molt hi havia per comprar
embambats està la gent.**

Solució al proper número