



NOU SISTEMA DE GUARDIES MEDIQUES

A partir de dilluns dia 24 començarà a funcionar la nova regulació de l'assistència mèdica d'urgència, conjunta per a Artà i Capdepera. Els metges i infermeres de les dues localitats les atendran en torns rotatoris.



MIQUEL BARCELO

Un artanenc més, resident a Sa Devesa, a la Colònia. Un artista de fama mundial.



FIRA DE SETEMBRE

Com cada any, molta de gent. Enguany, menys alegria comercial i una brusca. S'inaugurarà la depuradora.



INICI DE CURS

Dilluns dia desset els centres d'EGB començaren el curs. A principis d'octubre ho faran els de segon ensenyament.

Semrar ara per recol·lectar després

La modificació d'uns hàbits sempre costa una mica i en la implantació del PAC d'Artà hi ha canvis que es presenten una mica costa amunt, com per exemple els nous horaris de les consultes. Als artanencs que tinguin els doctors Barceló o León pot ser que els costi una mica d'adaptar-se a les consultes hora de dinar, o el capvespre. La contrapartida positiva és poder acudir a l'Hospital durant el dia per una urgència i saber que hi haurà un metge.

També és una millora comptar amb un servei nocturn permanent d'infermera i metge amb presència física continuada a l'Hospital. No caldrà anar a aclarir quin metge és el de guàrdia ni on viu. Directament a l'Hospital.

També hem d'esmentar el fet que es redueixin les guàrdies als metges. De tenir-ne tres/quatre nits setmanals, passaran a tenir-ne només una, i això ha de repercutir favorablement en la feina de cada dia.

Hi ha, per tant, elements suficients com per pensar que, amb el canvi, milloren les condicions assistencials per als artanencs. Tot i amb això, convé repassar un poc què hi ha darrere tota aquesta moguda.

Sobretot a la vista del que ens costa.

Hi ha en marxa una Reforma Sanitària amb voluntat de millorar els serveis que en el nostre cas ens hauria de permetre de disposar a Artà d'un Centre de Salut amb la seva dotació completa.

Hi ha també una pressió sindical molt forta per part dels professionals implicats que reivindiquen unes condicions laborals més dignes. Una de les seves exigències més contundents és l'eliminació de les guàrdies de vint-i-quatre hores, sis dies a la setmana.

La implantació dels PAC ha estat qualificat com la primera passa d'aquesta Reforma Sanitària àmplia i ambiciosa. El problema alarmant era que aquesta primera passa es donava per la pressió sindical dels metges i l'Insalud es veia obligat a posar-la en marxa sense una cobertura pressupostària adequada. Els és fàcil agrupar els metges d'Artà i Capdepera i establir torns de guàrdies nocturnes i atendre així les exigències sindicals; però amb el personal d'infermeria de què disposa no pot garantir el complement imprescindible per a un servei eficaç. Tot i "aquest buit d'infermeria" a què fan referència els representants de l'Insalud, el PAC s'inicia el dia 24. És bo de veure que amb aquestes deficiències el PAC prometia un fracàs estrepitos. El canvi era cap a pitjor.

Hi havia alternatives. Donar per bo que el Centre de Salut de Son Servera ens podria cobrir, i resignar-se a anar-hi per les urgències. També podria haver-se acceptat l'oferiment de Capdepera d'instal·lar el PAC allà, perquè ells oferien personal complementari que neutralitzaria les deficiències de la proposta de l'Insalud; però això suposava també anar-hi per qualsevol atenció d'urgència. A més a més totes dues alternatives allunyaven pot ser per sempre la possibilitat per a Artà de ser capçalera de Zona de Salut. Per tenir aquestes millores no hi havia per què mudar, certament.

L'alternativa de fer que el PAC s'estableixi a Artà, i que oferis un bon servei, passa per la col·laboració de l'Ajuntament. L'Ajuntament té quatre motius de pes per fer l'esforç que ha fet i que ha explicat en uns fulls informatius: primer, que aquest servei sigui suficient i eficaç; segon, que el PAC es

consolidi a Artà, amb la mirada posada en el Centre de Salut.

El tercer motiu no és menys important. L'escarrufament que vàrem experimentar fa uns mesos tots els artanencs quan sabérem que hauríem d'anar a Son Servera per ser atesos en urgència, el sentiran ara els gabellins. Les manifestacions del seu regidor són clares. No fa pla haver-se de desplaçar a poble extern, sobretot si en ser-hi et trobes que el metge ha sortit i no hi ha ningú a l'Hospital que t'atengui. El PAC ha de funcionar bé i, com diu el doctor Balaguer, "mai no han de trobar l'Hospital buit". Els gabellins han de trobar un bon servei d'urgència. **Al PAC d'Artà li interessa que, des del primer moment, els usuaris del poble veïnat es sentin tan ben atesos com els d'Artà:** si no hi troben el metge perquè ha sortit per un servei, hi han de trobar l'ATS, o si també ha hagut de sortir, algú que els atengui i els informi, i que pugui comunicar al metge la contingència sorgida.

El quart motiu és importantíssim: **en la mateixa situació dels usuaris de Capdepera, s'hi troben els de la Colònia de Sant Pere.** I els coloniers sí que tenen tot el dret del món a no empitjorar la seva situació assistencial, cosa que passaria si el PAC no fos a Artà.

Aquestes aportacions ens consten molts de doblers a tots els artanencs i l'Ajuntament haurà de vetlar perquè a la llarga donin el profit que es pretén, que no és altra que la definitiva qualificació d'Artà com a capçalera de Zona de Salut i, per tant, seu del corresponent Centre de Salut. Això pot ser la justificació dels canvis i de la política municipal de col·laboració.



Revista quinzenal

Núm.33, 22 setembre 1990

Redacció i Administració:

Rafel Blanes, 10. Artà.

Tel. 835033 (contestador automàtic)

Dipòsit legal: PM 57-1969.

Redacció:

J. Adrián, J. Amorós, G. Bisquerra, S. Conesa, M. Dalmau, A. Esteva, M. Gelabert, A. Genovard, P. Ginard, S. Ginard, R. Umbert, M. Mestre, J. Morey, A. Muñoz, C. Obrador, A. Picazo, J. Sureda, S. Tous, B. Tous.

Administració:

G. Bisquerra, C. i C. Guerrero, M^a A. Sureda, A. Vives.

Bellpuig no es responsabilitza del contingut dels articles que van firmats.

Imprimeix: Gràfiques Llevant. Ciutat, 55. Artà. tel. 562604

El Punt d'Assistència Continuada (PAC), en marxa dia 24 NOVA ORGANITZACIO DE LES URGENCIES MEDIQUES

Opinions diverses sobre la seva eficàcia

A partir del dilluns vint-i-quatre de setembre, les urgències mèdiques seran ateses mitjançant un nou dispositiu assistencial, el PAC, ubicat a Artà i que atindrà també les que es produeixen en el terme municipal de Capdepera. Tot i els problemes i mancances amb què s'inicia el nou servei, al fons de tot se l'ha de considerar com la primera passa de cara al futur Centre de Salut amb seu a Artà.

Per explicar als lectors els detalls d'aquesta modificació que s'introdueix hem demanat informació a la regidora de Sanitat, Francesca Piris, que no de bades ella ha gestionat de prop aquest servei i ha intentat que s'oferís amb el màxim de benefici.

"Es tracta d'una nova regulació de les guàrdies mèdiques que incideix també en l'assistència normal. Hem de tenir present que la nova reforma sanitària divideix el territori en àrees de salut, cada una amb un centre de salut on hi han de quedar centralitzades totes les assistències d'urgències. A nosaltres ens inclouen en l'àrea de Son Servera i, com ja es va dir, en aquest moment hauríem d'anar, per qualsevol urgència a partir de les cinc, a Son Servera".

"Va ser aquí que l'Ajuntament va presentar una alternativa que consistia en la divisió en dues de l'àrea de Son Servera, creant una àrea amb el centre de salut a Artà i que englobàs també Capdepera. Això no està aconseguit, però pens que no n'estam lluny. En principi el PAC s'ha d'entendre com una primera passa. Les guàrdies mèdiques per a urgències es centralitzen a Artà, a l'Hospital. Hem modificat un poc les disposicions inicials. En comptes de començar el servei a les cinc del capvespre, començarà a les nou. En comptes d'haver-hi únicament el metge, l'Ajuntament posarà una infermera durant tres dies, així l'Insalud podrà cobrir la resta de dies i hi haurà metge i infermera totes les nits. Aquesta aportació municipal és temporal i condicionada: volem que l'Insalud l'assumeixi, com més prest millor, tal com va fer amb la plaça de segon ATS que crearem. Pensam que el canvi, que de per si és molestós, podria ser un desastre si no es fa amb un mínim de condicions".

El funcionament del PAC

L'Hospital estarà obert les vint-i-quatre hores del dia, set dies a la setmana. Entre les nou del matí i les nou del vespre, hi haurà sempre un metge, com a mínim, passant consulta (vegeu-ho al requadro). En aquestes dotze hores diürnes totes les urgències seran ateses pel metge que sigui a la consulta. A les nou del vespre començarà un torn especial atès per un metge i una infermera (vegeu requadro d'equip mèdic), per atendre **exclusivament urgències fins a les nou del matí**, tant si es produeixen en el terme d'Artà com si es produeixen al de Capdepera. Els pacients que necessitin assistència acudirán, si els és possible, directament a l'Hospital perquè tant per personal, com per equipament, serà el lloc ideal per rebre l'assistència. En cas de no poder-se desplaçar, serà el metge qui vagi al domicili i la infermera quedarà a l'Hospital per atendre possibles noves urgències. En cas d'accident greu que requerís la presència a lloc del metge i la infermera, un guàrdia municipal d'Artà evitaria que l'Hospital quedàs desatès. En aquests casos de desplaçaments fora de l'Hospital, tant del metge sol, com del metge i de la infermera, el metge sempre estarà en contacte per ràdio-telèfon amb l'Hospital de manera que el metge, que és el responsable de l'assistència, sabrà en tot moment les necessitats de l'Hospital i podrà prendre les mesures oportunes (decidir el grau d'urgència, donar primeres instruccions, sol·licitar ajuda, etc.).

Una dotació mínima

No cal dir que metge i infermera formen la dotació mínima per poder proporcionar una assistència apropiada. Val a dir que l'aportació de l'Ajuntament d'Artà (un ATS durant

tres dies a la setmana, i un guàrdia municipal localitzat i disponible) haurà estat decisiva per assolir aquest mínim: en principi estava previst la presència física de només el metge, amb l'ATS localitzat. Aquesta dotació inicial podria haver resultat dramàtica. Hem de pensar que el nombre d'urgències dels dos termes municipals plegats sempre seran més que no les actuals de cada un. Seria possible, doncs, acudir a l'Hospital i trobar tancat perquè el metge s'hagi desplaçat, per exemple, a Betlem, o a Sa Mesquida, o a Canyamel. Imaginem que es tracta d'un pacient que ve de Cala Ratjada, o de la Colònia... Francesca Piris ha estat contundent: "Això era totalment inadmissible. Si l'Insalud no té pressupost per arribar al mínim, l'Ajuntament posarà el que falti per arribar-hi: no podem tolerar una assistència insuficient. Hem posat condicions, que són que aquesta aportació duri el més poc temps possible. Hi ha a més, una altra raó. Des d'Artà tenim molt d'interès que aquesta fase del PAC doni un bon servei perquè és la primera passa per arribar al centre de salut que volem a Artà".



Francesca Piris: "No estam lluny del Centre de Salut"

El Centre de Salut

Aquest seria l'objectiu final. No tan sols perquè la dotació per atendre les urgències seria ja l'adequada (celador, metge i ATS permanents, i un equip mèdic amb vehicle per als

dèsplaçaments), sinó pels altres beneficiaris: equips d'Atenció Primària, consultes d'especialistes, programes de prevenció i seguiment de crònics... Així hauríem d'entendre l'interès municipal per un PAC en bon funcionament. Cal recordar que l'Ajuntament va recórrer, dins de plaç, contra la delimitació de les zones de salut i creació del centres, però no està decidit encara que la seva proposta sigui acceptada. "Les perspectives -diu Francesca Piris- són bones i crec que prest tendrem notícies que esper que siguin positives".

L'equip mèdic

Un dels factors que poden resultar decisius és, precisament, l'equip de professionals (vegeu-lo al requadro). D'ells depèn en gran part l'èxit o el fracàs d'aquesta ordenació. S'ha de pensar que, en el fons, aquesta reestructuració obeeix a les reivindicacions sindicals dels metges, que troben intolerable haver de servir en guàrdies de vint-i-quatre hores els set dies de la setmana. Ells es distribuïran els torns per atendre les guàrdies d'urgències, de manera que la població només s'ha d'ocupar, en cas d'urgència, d'anar o contactar amb l'Hospital on trobarà l'assistència. Els hem demanat la seva opinió.

El Dr. Balaguer és de l'opinió que "ha de funcionar bé, però és un poc complicat. En tot cas els metges farem tot el que poguem". Comentaria després que, segons ells, és fonamental que a l'Hospital sempre hi quedi algú per rebre una possible urgència, tant si han sortit el metge com la infermera: "ningú no ha de trobar l'Hospital buit".

Entre les infermeres l'opinió no era tan favorable. Sembla que no hi estan excessivament d'acord, amb aquesta nova estructuració. Segons una opinió recollida entre elles "el problema de manca d'ATSs és perquè l'INSALUD no ofereix places fixes, només cerca



Els representants de l'INSALUD són optimistes: "Als tres mesos, revisió"

contractes per cobrir guàrdies que paga molt malament i per això ningú no les vol".

L'opinió de l'INSALUD

El dijous dia tretze es reuniren a l'Hospital tot l'equip mèdic assignat al PAC amb representants dels Ajuntaments d'Artà i Capdepera i de l'INSALUD. Josep Pomar i Margarida Servera són els coordinadors d'aquesta nova regulació. El senyor Pomar considera que les condicions de partida són bones "tot i que és millorable. Quant a personal sembla que hi ha un buit d'infermeria, però perquè és pràcticament impossible trobar titulats sense feina. S'ha de dir que als tres mesos es produirà una revisió de l'experiència amb la qual es podran introduir canvis amb més coneixement de causa". Per a la senyora Servera "la situació ideal vendrà amb el Centre de Salut que se suposa que, per la petició feta, es muntarà a Artà".

Un dels temes que exposaren els metges va ser el del transport, tant del

EQUIP ASSISTENCIAL ASSIGNAT AL P.A.C.

Metges:

Dr. B. Balaguer Barceló (Capdepera)
Dr. B. Barceló Gayà (Artà)
Dr. A. León Pérez (Artà)
Dr. S. Muntaner Moranta (Artà)
Dr. P. Salas Bestard (Capdepera)
Dr. J. Serra Comas (Capdepera)

A.T.S.:

M^a del Carmen Comas Cayuelas (Capdepera)
Francesca Diéguez Marquès (Artà)
Maria Esteva Cantó (Capdepera)
Josefa Martínez Vivancos (Artà)

Cal afegir un ATS que contractarà l'Ajuntament d'Artà. A l'hora de redactar aquesta informació encara no ha estat resolt el concurs públic de provisió.

GERALD VINCENT

escola d'idiomes

Pça. Conqueridor, 11 - ARTA
TEL. 83 50 14

CURS 1990-1991

- ANGLÉS, FRANCÉS, ALEMANY, ESPANYOL PER A ESTRANGERS
- CURSOS NINS (a partir 5 anys)
- CURSOS ADULT (tots els nivells)
- TRADUCCIONS

POMPAS FUNEBRES ARTANENSES

Av. Ferrocarril, 33 - ARTA

Para avisos y preavisos: Tel. 56.30.96 56.39.34

Nocturnos y festivos.

possible malalt com del personal mèdic que hagi de sortir. La regidora Piris va dir que una possible sortida "seria que l'empresa amb la qual l'INSALUD té concertat el servei d'ambulància establís una base a Artà". Segons ella els inconvenients no vendrien de l'empresa. El senyor Pomar va dir que a la revisió del conveni era una qüestió que es podria revisar. Va afegir que el problema del transport "no l'ha originat la implantació dels P.A.C., sinó que és un problema arrastrat d'abans. Hem convingut amb els Ajuntaments que ens ajudarien en aquesta qüestió de transport, sobretot dels sanitaris que s'hagin de desplaçar. En analitzar l'experiència dels tres primers mesos es podrien determinar noves actuacions".

L'opinió de Capdepera

El regidor Guillem Garau, de l'Ajuntament de Capdepera, va ser molt clar en la seva resposta sobre com ho veia: "Malament. És com partir amb bicicleta i en tant no millorin les condicions, no hi podem estar d'acord. La gent, en general, encara no sap bé què li espera, però les primeres opinions són



Guillem Garau: "Les primeres opinions són que a Capdepera perdrem servei"



L'equip de metges que atendran el PAC.

que perdrem servei, des de Capdepera. Jo, personalment, som optimista; crec que, a la llarga, el sistema ha de funcionar a la satisfacció de tots i per això crec prudent atorgar un marge a veure com funciona i si es poden fer les correccions oportunes".

El PAC, per tant, es posa en marxa, amb ajudes exteriors (cas de l'Ajuntament d'Artà), amb reticències dels professionals i amb l'opinió reservada del representant de Capdepera. Falta saber què passarà quan la població del municipi veí comprovi que ha d'acudir a Artà per les urgències. Aquest tres mesos experimentals de què parla el representant de l'INSALUD obrin una expectació una mica tensa, a l'espera dels esdeveniments.

ANUNCIAU-VOS
A
BELLPUIG

Tels. 83 50 33 i 56 22 88

NOU HORARI DE CONSULTES

De dilluns a divendres:

Dr. Muntaner : de 09:00 a 13:00

Dr. Barceló : de 12:00 a 17:00

Dr. León : de 17:00 a 21:00

La cita prèvia continua al mateix telèfon de sempre, el 562700, i a l'horari habitual, entre les 08:00 i les 13:00. Les consultes i els avisos es concertaran tenint en compte els nous horaris de consulta.

Els dissabtes, diumenges i festius només hi haurà servei d'urgències.

MONTAJES SERVERA

PUERTAS BASCULANTES, AUTOMATICAS Y CON MANDO A DISTANCIA

MACHIMBRADO DE NORTE Y TEKA

CHAPA PEGASO

PINTADAS CON

DIFERENTES COLORES

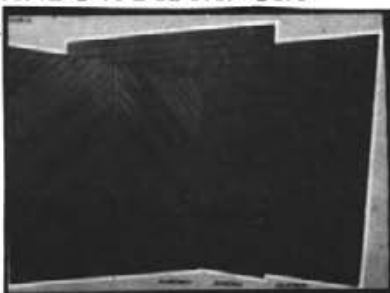
SE LAS MONTAMOS

EN CUATRO HORAS

Kombi

Clasig

C/ Pep Not, 59 tel. 56 21 32 - Artà



Ara, amb tants de canals nous, què pensau de la televisió?



Mateu Gayà Antich, 9 anys.

Puc veure cinc canals i voldria veure també el canal 33. Els programes que més m'agraden són "Cristal", "Superguai" i "Enredos de familia" i els dibuixos que fan els dissabtes i els diumenges a les tres i mitja en la primera. Els pitjors són el Telediario, el temps, l'Informatiu Balear, Magatzem. El millor canal és el cinc i crec que amb més canals la televisió ha millorat. Preferesc els programes en castellà.



Pere Servera Torrens, 77 anys.

A la Colònia s'agafen tots els canals que hi ha, molt millor que a Artà. Me sobren canals, no me'n falten més. Veig igual de televisió que abans, des que m'aixec fins que me colg. Els programes que més m'agraden són les pel·lícules de vaquers i els telediari. El canal que està millor són TV3 i el Nou, els altres fan massa olor de govern. Està millor amb més canals, però de programes i pel·lícules tots fan més o manco lo mateix.



Maria Nicolau Mayol, 25 anys.

Només veig cinc canals. M'agradaria veure també el Canal+ i no sé si n'hi ha més. Ara veig la televisió de quatre a sis hores, menys que abans perquè faig feina. Preferesc els concursos i coses variades, sèries com "Senyora"... M'estim més Antena3 o Telecinco. Amb els nous canals està un poc més bé, a l'Antena3 hi ha més pel·lícules, a Telecinco més concursos i novel·les. Ara no és tot el mateix, veus coses més variades.



Maria Francesca Nicolau Bonín, 9 anys.

Veim sis canals, i són prou. Mir la televisió tres o quatre hores cada vespre i també després de dinar, ara amb els canals nous la veig més. M'agraden "Cristal", "Enredos de Familia" perquè és de riure, els dibuixos també. Telecinco és el canal que més m'agrada. La televisió ha millorat, ara fan més coses encara que no sé molt bé quina diferència hi ha entre uns canals i altres. Preferesc els programes en castellà.



Sebastià Dalmau Massanet, 69 anys.

Veig cinc canals i m'agradaria veure'ls tots llevat del Canal+, perquè és de paga. Mir la televisió unes deu hores al dia, més que abans. El programa que més m'agrada és "Cristal", també pel·lícules d'acció, perquè les comedietes m'avorreixen molt. Els canals que mir més són TV3 i TV5. Fan moltes pel·lícules i sèries que abans no es veien. També m'agrada el segon, pel futbol, sempre que hi ha futbol també el veig.



Margalida Amorós Bauzá, 13 anys.

A ca nostra veim set canals, i m'agradarien també el Nou i Telecinco. La veig com abans, quatre o cinc hores. M'agrada el bàsquet, encara que no veig tots els partits que fan, també les pel·lícules d'acció, la sèrie "Cristal"... els noticiaris són avorrits. Estic més acostumada a TVE1 encara que m'agraden més els programes en català. El que m'agrada menys és el Canal+. La televisió ha millorat amb els nous canals.

El grup MONTENEGRO, a Ràdio Artà

Sens dubte ni una, en parlar de música pop mallorquina, haurem de parlar d'un grup manacorí anomenat **Montenegro**. Abans d'anomenar-se així es deia **La Guia** i abans **Guia del Ocio**. Els components, en tot cas, són els mateixos. Ràdio Artà, la nostra Ràdio Artà, va cercar contactar amb el grup mitjançant una iniciativa d'en Miquel Alzamora que els va fer una entrevista en directe a través del dial 107.8 FM, nou dial de Ràdio Artà. Gairebé cent vint minuts d'entrevista foren suficients per conèixer més de prop el grup **Montenegro**: les seves coses, les seves inquietuds, les seves opinions, etc... tot això a través del seu capdavanter i vocalista Guillem Sansó que va aprofitar l'avinentesa per presentar el seu nou disc **Bailando con el presidente**.



Guillem Sansó i Miquel Alzamora a Ràdio Artà (Foto Infante)

Aquesta vegada han gravat amb una casa discogràfica important, la CBS. Aquí queda la notícia amb el desig més

sincer de molt d'èxit al grup **Montenegro**.

Visita de nins del Sahara

En el transcurs de la visita d'un mes que un grup de vint-i-cinc nins del Sàhara fan a Mallorca, el diumenge dia dos de setembre vengueren a Artà, com ja informàrem al número anterior.

El matí varen ser rebuts a la plaça per la Banda de Música, els Cavallets i l'agrupació Esclafits i Castanyetes. Després l'Ajuntament els va oferir uns jocs. El dinar va ser al Claustre del Convent, amb l'aportació desinteressada de les famílies artanenques. Després visitaren Sant Salvador on se'ls ensenyà a fer llatra. Finalment i per invitació dels propietaris, anaren a les Coves d'Artà. A més se'ls va lliurar el producte de la col·lecta feta entre els benefactors artanencs en els dies anteriors i que pujava a 133.000 pts. que



serviren per comprar medicaments. Hem de resaltar que tots els que intervengueren en els actes descrits, ho

feren desinteressadament.

Nota informativa del GOB

Hem rebut una nota informativa del GOB referida a les obres a realitzar a la carretera C-712. El text és el següent:

"Les obres d'acondicionament de la carretera d'Artà a Can Picafort

afecten tres espais naturals catalogats per ICONA i inclosos també als estudis de l'INESE i del Govern. Concretament travessen Son Real i Son Serra, Na Borges i les muntanyes d'Artà. Precisament és en aquest darrer sector on es preveuen les obres més impactants, ja que travessen la zona de muntanya i el Coll de Morell. A més a més la carretera passa per l'Àrea d'Especial Interès de Sa Canova.

"El Decret 4/1986 d'Implantació i Regulació d'Estudis d'Avaluació d'Impacte Ambiental, obliga a adjuntar un estudi d'aquestes característiques per a aquells projectes de carreteres en paratges preservats, elements paisagístics



El GOB denuncia deficiències legals en el projecte de la carretera.

singulars i àrees naturals d'especial interès. El projecte esmentat no du el corresponent Estudi d'Impacte Ambiental i, per tant, incompleix la normativa vigent.

G. O. B.

Epidèmia mortal a la Mediterrània occidental Un dofí, segurament malalt, mor a Cala Mitjana

El dijous dia trenta d'agost, com avançàvem al número anterior, un dofí va ser descobert dins Cala Mitjana. Després de fer voltes durant tot el capvespre per dins la cala, anà a morir contra les roques. Sembla lògic pensar que es tractava d'un dels dofins afectats per l'estranya epidèmia que sobretot en el mes

d'agost ha causat una mortaldat entre aquests cetacis. Una epidèmia que amenaça amb l'extermini una de les espècies de dofins -els dofins retxats- presents a la Mediterrània i de la qual encara no se n'ha determinat les causes ni el possible remei.

Des del cinc d'agost en què va aparèixer a Castelldefels

1.- El dofí va passar hores i hores fent voltes per l'interior de la cala. Alguns banyistes, que inicialment havien pensat si era una tintorera a causa del color obscur de l'aleta dorsal, li llançaren peix, però no en feia cas. Així com anava passant el temps els seus moviments eren més lents, més feixucs i les emersions per respirar es feien més espesses.



2.- Amb el sol ja a punt de pondre's, l'animal es dirigeix cap a la vorera on estava situat el fotògraf. Aquest cop s'atraca més que no abans. La mar estava relativament calma, amb ones poc intenses. L'esquena és ben obscura i això evidencia que no es tracta d'un dels dofins més comuns que els pescadors solen conèixer.



millor

Telex 69565 VGOR E GAT 820

Calle Binicarella, 12 ☎ 985515/52 CALA MILLOR
Carretera C/la Agulla, 19 ☎ 564017 CALA RATJADA

TARIFAS SOLO A VION INTERNACIONALES

COPENHAGUE..... 52.900 pts
PARIS..... 32.000 pts
ROMA..... 27.000 pts
LUXEMBURGO..... 21.000 pts

DUSSELDORF..... 19.000 pts
LONDRES..... 25.000 pts
MANCHESTER..... 28.000 pts
ATENAS..... 21.900 pts
ESTAMBUL..... 25.500 pts
TUNEZ..... 41.150 pts
ROMA..... 13.900 pts
VIENA..... 15.900 pts
SANTO DOMINGO..... 64.900 pts
BUENOS AIRES..... 116.350 pts
NUEVA YORK..... 59.900 pts

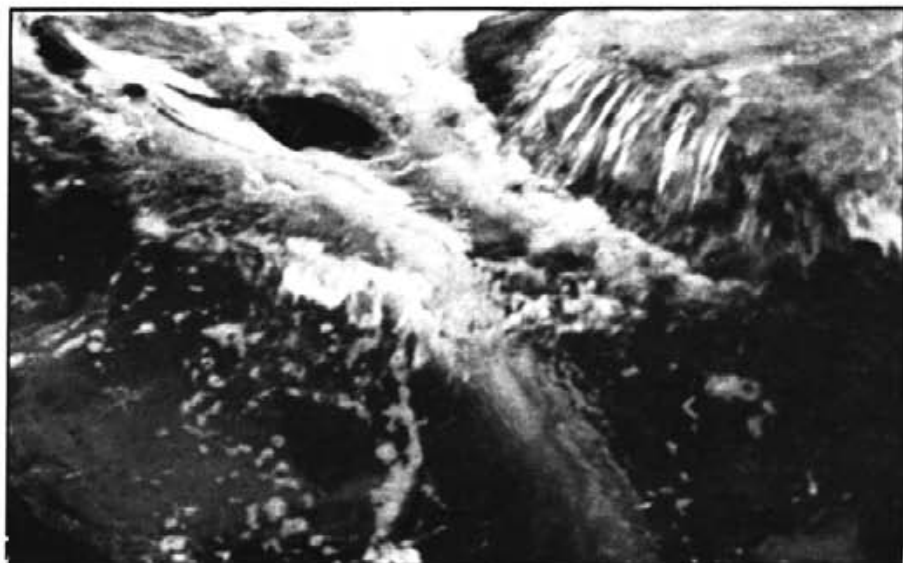
VIATGI MILLOR AMB VIATGES MILLOR!!!

(Barcelona) el primer de la llarga sèrie de dofins morts, n'han anat apareixent al llarg de tota la costa espanyola, marroquina i italiana. També a les illes Balears.

El mateix dijous un altre exemplar havia aparegut a Canyamel. També n'han sortit a altres indrets de les illes, fins a dotze en total.

Bellpuig va tenir l'oportunitat de captar les imatges que publicam i que possiblement constitueixin un testimoni únic i excepcional. Són els darrers moments d'aquell dofí, imatges dures i desagradables. Davant la impotència de no poder evitar un final tan angoixant, en queda l'inesperat testimoni gràfic.

3.- La baixada de l'ona -vegeu l'aigua que vessa per damunt la roca de la dreta, a dalt-, el troba sobre unes roques a flor d'aigua. El dofí queda repenjat sobre el seu costat esquerre. Es veu clarament la retxa lateral que caracteritza aquesta espècie. Coveja fort per poder botar de la plataforma i ho arriba a aconseguir.

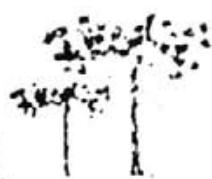


4.- S'introdueix per davall d'una de les roques i apareix a l'altra banda, dins un forat, un regueró estret. Sembla com si envestís contra la paret i l'aigua comença a tnyir-se de vermell. El dofí està atrapat. Uns banyistes intenten fer-lo girar perquè se n'adonen que no sap nedar cap enrere. L'animal, ferit, bramula i continua perdent sang. La taca obscura a l'esquena del banyista -Toni Torres- és sang del dofí. Finalment aconseguiran fer-lo girar i l'animal sortirà de l'encletxa i quedarà atrapat davall una roca, on morirà. A la platja es comprovarà que la seva llargada sobrepassa de ben poc els dos metres.



BAR - RESTAURANTE

ES PINS



Especialidad

Cocina

Mallorquina

C/. Ciutat, 49

Tel. 56 24 61

07570 Artà

En aquests moments exposa a París Miquel Barceló, un artanenc més

Un artista de prestigi mundial a Sa Devesa

Pujar a les cases de Sa Devesa, antiga cacera dels reis de Mallorca, a visitar un artista que exposa a les millors galeries mundials i l'obra del qual figura ja als museus més prestigiosos, imposa una certa inquietud. Havíem quedat amb Miquel Barceló, que és aquest l'artista, que és aquest el nou artanenc, que ens rebria l'horabaixa. A l'horitzó del vast paisatge, sobre la serra de tramuntana, una tempesta d'estiu esborra el sol que se'n va a la posta.

Ha interromput la feina per rebre'ns i la indumentària que vesteix ens diu a les clares que l'artista pintava. Contemplam un poc el paisatge. La Colònia, S'Estanyol, Sa Canova... ens dirà que té ben clar que ell ha de lluitar per mantenir Sa Canova així, perquè n'és un dels qui més bé poden entendre l'atemptat que suposaria infestar d'edificis un paisatge tan extraordinari. Per altra banda, no és nova en ell aquesta preocupació ecològica. Sa Dragonera i Porto Colom són altres mostres de la seva preocupació. Les destrosses del París-Dakar i la humiliació dels països que contemplen el pas del rallí de l'opulència com un miratge que els enfonsa encara més dins la misèria l'ha mogut a participar en una campanya contra la violació del desert. A rel del seu viatge a Mali va conèixer Africa i el desert. I se'n va enamorar. Hi tornarà a finals de setembre, i fins i tot hi establirà un estudi.



En Miquel Barceló Artigues, trenta-tres anys després de néixer a Felanitx, es sent en una edat crucial. La xifra màgica i bíblica li crida l'atenció perquè és perillosa, "se'n moren molts a aquesta edat, però si sobrevisc a enguany ja m'apuntaré a Artà". L'afició per la pintura li ve del seu padrí i de sa mare. Va començar a pintar per Felanitx i Porto Colom. Passà a l'escola d'arts i oficis de Palma i a Barcelona, a estudiar Belles Arts. Poc temps, als sis mesos ja tenia decidit que ell no era fet per ser professor, sinó artista. Tenia taller i pintava cada dia. I experimentava, per exemple amb carn podrida. Quelcom semblant al retrat de Dorian Gray: au-

toretrats que canviaven dia a dia. També tenia clar que seguia un camí propi, un camí que no seguia ningú més i que requeria una cosa: pintar, pintar cada dia. D'aquesta època -anys 74, 75, anys de canvis històrics- va passar, ràpidament, a la primera línia mundial. Diu que "no va passar res extraordinari", treballar molt fent quadros disints a les tendències imperants. Cercava un línia més dinàmica, capaç de contar històries, aprofitant tots els recursos, fins i tot els contradictoris, dins el quadro, amb molta mobilitat i capaç de contradir-se a si mateixa dia a dia, un altre discurs, un altre sistema de pensament. Eren quatre o cinc en el món en

ALQUILER DE PELICULAS



TELYCO

FAX Y TELEFONOS



aquesta orientació que coincidiren a la cèlebre fira Documenta, de Kassel, l'any 82. Ell era l'únic espanyol seleccionat. D'aquí va arrencar tot: la fira Documenta va suposar la seva irrupció en els cims de l'art actual. En aquests moments, principis dels 80, vivia de fer xerrades per 15.000 pessetes a l'obra cultural de La Caixa perquè ningú no comprava, encara, els seus quadros. Era una situació molt peculiar que va ser trencada pel boom del mercat artístic. Estant a Barcelona, li va sortir l'oportunitat de muntar un taller a París i se n'hi va anar.

Començà l'ascensió a una edat insòlita: als 25-27 anys, galeries famoses com Leo Castelli, a Nova York, Yvon Lambert, a París, i Bruno Bischofberger, a Zúric, són les que acolliran les seves exposicions. Inaugura el Museu d'Art Modern a Nova York, on hi té quadros. També a Bordeus, a Boston...

Diu que només té un mètode de treball, que és fer feina cada dia, pintar cada dia, dotze hores si importa. I esser autoexigent i no creure's que qualsevol cosa que surti de les seves mans ja és extraordinària perquè sí. "Hi ha quadros que no els acab mai, que no em convenen i per tant els deix anar. Però també n'hi ha d'altres que els me guard per a mi, que mai no vendré". Una altra característica és que tot el quadro, tela i pintura, són seus. Ell s'ho prepara tot i fabrica els elements necessaris, i abusa de la matèria, de la pasta de color, no en plany perquè els gruixos són també part de l'obra, com el color mateix, "que és una pasta". S'enfronta amb el quadro a partir d'una primera idea i encadena intents per resoldre'l així com es va

fent. El deixa reposar, mentre treballa amb altres, torna a l'anterior. A vegades n'hi ha quinze de començats, qualcun li durarà un any i mig... les contradiccions, la narrativitat, el color... tot juga i té les seves dificultats i exigències.

Sap que està de moda, que paral·lelament a l'art hi ha el mercat de l'art, un mercat que en els darrers cinc anys s'ha disparat, sobretot a Espanya amb el fenomen curiós del diner negre; però a ell no el preocupa gens aquesta qüestió. Hi ha gent que ha pujat al carro de la pintura atret per aquesta moda. Quan s'espassi tornaran a quedar aquells que ja feien la seva obra quan no en podien viure i que es preocupaven més del seu diàleg continuat amb la tela, la matèria, els instruments, les idees... Ell és, artísticament, el mateix que, a Belles Arts de Barcelona, s'escapava de les classes acadèmiques de "Dibujo de Antiguo y Ropajes", o les de "Liturgia y Cultura Cristiana" per anar a experimentar en matèria orgànica. Continua igual d'anàrquic i d'enderiat per trobar noves formes i temes d'expressió. Ara ha acabat una sèrie, inspirada en temes taurins, i ja en té una de nova extesa en el trespò de l'estudi. D'això s'ocupa.

Com va arribar a Sa Devesa? Cercava parar casa i havia pensat en la zona de Bunyola, o Alaró; però un felanitxer conegut seu, mercader de bestiar, la hi va anomenar. De cop li vengueren a la memòria les seves freqüents excursions de jove a l'ermita de Betlem, a Ferrutx, i la baixada per la rosseguera d'en Ferrutx i beure a la font de Sa Devesa, i passar per l'era i veure el paisatge. "Tot m'era conegut i estimat. Abans de venir aquí i de parlar de preu, jo ja sabia que Sa Devesa havia de ser ca meva".

Visita a l'estudi

L'estudi es troba situat darrere les cases, separat, en el que eren els estables i graner, que ja es construïren al costat d'un fort desnivell del terreny. Per una escaleta que s'enfonya a la paret, entrem al taller. Immens, altíssim. A un racó apareix la falda de la muntanya, com si hagués estat impossible evitar-la, amb algunes roques i un parell d'arbusts. Sobre la pedra hi ha espargits pots de pintura, ossos d'animals, figuretes



africanes semblants a amulets i un llibre obert d'anatomia animal. Les parets són blanques. Fotografies diverses hi pengen prop de l'entrada. I un cartell de la la Feria de Nîmes de 1988 on ja hi ha representada una plaça de toros. Un reproductor de cassettes, i un munt de cintes de música molt variada. Un frigorífic amb frontal de vidre -

Comercial
ARTA

EN ARTA:
Carrer de Clutat, 26 - Tel. 56 21 48

EN MANACOR:
Polígono Industrial
C/. Menestrals, 11 - Tel. 55 58 11

SERVICIO TÉCNICO Y
RECAMBIOS ORIGINALES
TEL 55 58 11

Massey-Ferguson	Tractores
CONDOR	Motocultores y Motobombas
BATLLE	Empacadoras • Rotoempacadoras y Sistemas de riego
ZAZURCA	EQUIPOS preparación Tierra y Siembra
AGUDO	Cubos de vacío
MONDIAL Y OPEN	Motosierras
CANABA	Pulverizadores
CASPARDO	Barras de Corte
JUSCARIESA	Remolques
BLANC	Peladoras de Almendras
BRUN	Abonadoras



BATLLE

Ara és ca seva. Ha restaurat les cases respectant les històriques parets, ha convertit els estables en estudi, ha repoblat la finca, desvastada per l'incendi del 83, hi manté una guarda de bestiar perquè la duguin neta i femin el nou pinar, ha tancat la finca per evitar les cabres i les seves destrosses... "Per mi era una gran responsabilitat, després de l'incendi, ocupar la finca. És clar que s'havia de rehabilitar i en això estic". Se sent bé a Sa Devesa, a Sa Colònia, a Artà. Vol participar en la vida de la comunitat perquè és ca seva i hi viu més de sis mesos cada any. Se sent un artanenc més...

Ara és a París en una de les seves habituals exposicions biennals. Després viatjarà a Mali on es deixarà dur per la fascinació del paisatge: la claror, el color, la matèria, la vida... Hi té intenció de fer-hi un altre estudi perquè hi freqüentarà les estades. Després tornarà a Sa Devesa, passarà per damunt dels trenta-tres anys i s'immersedrà dins l'estudi, el seu sancta-sanctorum.

l'única beguda que hi ha és un pot de suc de poma. A l'enfront de la porta, unes enormes vidrieres permeten l'entrada de la llum i la vista d'en Ferrutx, més aspre que mai, vist tant de davall.

Per tot, teles, pots de pintura, ormeigs... però el protagonista és el trespol. Prop de les finestres hi jeu un artesonat de fusta, antic, gruixat, llarg, on hi ha de pintar, segons diu, distints motius en cada compartiment. Més pots de pintura, i instruments, i quadres. Taques, algunes fresques, sobretot prop de la tela que pintava quan hem arribat. És la primera d'una nova sèrie que ara ençata i que serà de paisatges submarins. En aquest primer ja s'hi endevina un fons de roques, plantes i un pop. Per tot, teles, moltes amb un motiu que es repeteix, una plaça de toros. Ens diu que són els darrers de la sèrie taurina, alguns dels quals s'exposaran a París a mitjan setembre. Per tot, dibuixets al carbó, a les parets blanques, al trespol i sempre al costat dels quadres començats, dels quals representen l'estructura general. Sempre té una dotzena llarga de quadres en marxa, que li poden durar més d'un any.

En tots els de la sèrie taurina que veim a l'estudi, el cós és contemplat des de l'aire. Les graderies, que són plenes d'ulls que cauen a plom sobre el fons lluminós d'aquest pou de mirades, contemplen la convergència de la profunditat en un petit redol on s'hi endevinen el torero i el brau embolicats en una mateixa incertesa. Llepades gruixudes de color, petites dins la immensitat dels esguards però vigoroses, destil·len com un insondable misteri des de l'evidència. O sigui, el combat a mort entre dos éssers arravatats per una impetuosa onada de vida cega en un instant feixuc, sostengut fora del temps.

Aquí, ens dirà després, s'hi mou l'artista en hores sense acabatall. D'aquí surten les seves obres, admirades en tot el món, que l'han duit a ser considerat un dels artistes més importants del segle. A frec d'en Ferrutx, prop de la roca esquerra del lleó altiu assegut, el geni creador treballa entre pots i teles. Quan és aquí, no hi ha més món.



Clínic Artà

CONSULTORI MÈDIC

Dr. Enric Mas
Dr. Miquel Mestre

C/. Ciutat, 39
☎ 56 22 37
07570 ARTÀ

Pintura en general, Decoración

MG

MATAMALAS - GILI C.B.

Rafael Blanes, 13
Tel. 56 21 05 - 56 27 85

07570 ARTÀ
(Mallorca)



Papeteria, llibreria, material oficina
I jocs didàctics

Carreer Sta. Margalida, 34 n. 56 22 84 ARTÀ

Excursió ciclista a Cuenca

Del dia tres al catorze de setembre un grup de ciclistes artanencs es varen traslladar a Cuenca d'excursió. Antoni Femenías, Figuereta; Miquel Ginard, Sarasate; Miquel Tous, Funtillo; Seraffí Rosselló, de Son Morey; Sebastià Sastre, Pipeta; i Sebastià Massanet, Cirera, són els esforçats esportistes que hi participaren.

Anaren cap a València en vaixell i en furgoneta fins a Cuenca. Des d'allà començaren a fer jornades de passeig. El segon dia ja es traslladaren a Tragacete, a uns setanta km de Cuenca, que va ser el centre d'operacions durant la resta de dies. L'etapa reina va ser de cent trenta quilòmetres, molt durs perquè tot era pujar i baixar. Visitaren tots els atractius turístics d'aquelles terres, com las Casas Colgadas, el Museo de Arte Abstracto Español, la Ciudad Encantada, etc. i arribaren fins i tot al Monas-



terio de Piedra, aquest dia amb la furgoneta. Com a anècdotes s'han de registrar els constipats patits pels expedicionaris, els saborosos cuixots que dugueren i, sobretot, els quinze quilos

d'esclatasangs que trobaren i que, naturalment, també varen dur. Una excursió molt bona que ha servit per fer esport i turisme alhora. Salut per tornar-hi.

La Fira de 1990

"I que ja heu firat?". Aquesta era la frase que -malgrat ja faci mal a les orelles- no es deixava de sentir durant tot el matí a la passada Fira.

Molts compren, altres miren, i altres les dues coses; però tothom va d'una part a l'altra recorrent els estants col·locats al llarg i ample de la Plaça Nova, carrers Ciutat, Cardenal Despuig, Gran Via, Es Collet i plaça del Pes del Bestiar. Podem dir amb tota seguretat que enguany s'han batut els rècords de visitants i de gènere exposat. La gent quasi s'atropellava anant i venint d'un lloc a l'altre amb el cossioll a les mans o qualsevol altre objecte firat.

Un bon encert, el d'enguany d'exposar els cotxes a la Gran Via. Era clar que el carrer Cardenal Despuig resultava del tot insuficient per encitronar els automòbils de les delegacions artanencs i amb el canvi s'ha fet possible que altres agents i marques de fora també hagin pogut exposar els seus models.

Les mostres de trotons, ponis, cans de bestiar i de canaris van ser tot un èxit tant de qualitat com d'assistència d'admiradors dels animallets. També merescué especial atenció l'exposició de maquinària tant de Comercial Artà com de la Ferreteria Pascual. I no en parlem de les exposicions a Na Batlessa. "Chapeau" als brodats mallorquins, a l'obra de palma, ceràmica i pintura



col·lectiva. I una menció especial a en Miquel Gallet (poques i bones, Miquel). Als jardins també hi hagué expositors a càrrec del GOB sota el lema de "Per una Mallorca digna: prou d'urbanitzacions!". Davant Na Batlessa, el tradicional punt de venda de gelat d'ametles, servint pel jovent de la Comuna.

Seria llarg d'enumerar tot el que hi havia exposat a la Fira d'enguany. Tothom ho va veure i aquí només volem que quedi anotat per a la posteritat un reflex del que va ser la Fira del 90 a Artà. També direm que formava part de la festa el torneig de Bàsquet femení de

dia 8 i les dues representacions de "El tio Pep se'n va a Muro" a càrrec del Grup Escènic Artanenc que repetí l'èxit anterior i que a la darrera representació, memorable, va omplir de gom a gom. També hem de fer menció especial a la inauguració de la depuradora, a les carreres de cavalls i al futbol, actes amb què es tancà la diada.

Com a final, la brusqueta que damunt migdia, i ja són dos anys, banyà una miqueta el que quedava. Això va fer que la gent donàs per acabada la visita a la Fira i se n'anàs un poc apressada cap a cases.

Molt d'anys.

Inici de curs

El dilluns dia desset de setembre els tres centres d'EGB del poble varen reobrir les portes per començar el curs 1990-1991. Dia primer d'octubre està previst que comenci a les ensenyances mitges, en un curs que s'inicia amb una enorme expectativa a causa de la implantació experimental del nou batxiller. Quatre grups de primer de REM obriran a Artà les portes a la Reforma tot just aprovada pel Parlament. La manca d'espai a l'edifici podria dificultar l'èxit de la novetat i afectar de rebot les ensenyances de BUP i FP que també compartiran local.

Adéu, i sembla que definitiu, a Ses Escoles. El veterà edifici de la costa de Sant Salvador, molt atrotinat a l'interior i orfe de funció escolar, possiblement serà retornat a l'Ajuntament que, després d'una bona reparació, el podrà destinar a altres usos.



Ses Escoles, adéu definitiu?

Campanya antitetànica

Divendres dia catorze va finalitzar la campanya de vacunació antitetànica complementària a la iniciada fa uns anys. L'èxit d'assistència ha estat enorme perquè ha duplicat les expectatives. Com s'havia dit, es tractava de la dosi de record; però així i tot varen ser moltes les persones que acudiren per a primera vacunació. Es varen aplicar prop de nou-centes dosis.

Campanya de revisió ginecològica

Ja es reparteixen les cartes informatives sobre la campanya de revisió

ginecològica per a totes les dones entre devuit i seixanta-cinc anys, com informarem en el número 27. A principi d'octubre començaran a repartir-se les citacions i s'espera una participació massiva de les dones artanenques. La campanya té el suport de la Conselleria de Sanitat del Govern Balear, de l'Associació Espanyola contra el Càncer, de l'Ajuntament d'Artà i de l'Equip Mèdic del Centre Sanitari d'Artà. Com ja es va indicar, l'èxit d'aquesta campanya podria ser important tant per a les dones que hi participin com de cara a l'obtenció del Centre de Salut a Artà.

Campanya de vacunació antigripal

També dins la primera setmana d'octubre s'iniciarà la campanya anual de vacunació antigripal que en anteriors edicions ha donat tan bons resultats. Totes aquelles persones que no rebin una citació personal i considerin que s'haurien de vacunar, poden acudir al seu metge particular que els farà el volant oportú. La campanya durarà gairebé tot el mes d'octubre. Com de costum, les citacions s'agruparan per carrers i seria convenient que fossin respectats els torns assignats.

Peatonització del centre

L'Ajuntament està estudiant la peatonització, amb caràcter experimental i fins que comenci l'hivern, de la zona del centre del poble els dimarts matí, dia del mercat, i els dissabtes i diumenges a l'horabaixa. En aquest intervals de temps la circulació rodada quedaria prohibida i així es permetria un accés més còmode al mercat dels dimarts i el passeig per la carretera nova en dissabtes i diumenges. Si l'experiència resultàs positiva, s'aplicaria durant l'estiu del 91.

Camp de golf

El projecte de camp de golf a Carrossa continua envant, sembla que amb la benedicció de l'Ajuntament que haurà d'informar la petició dels promotors de declarar-lo d'interès social. Recordem que el projecte, que ha estat contestat pel GOB, preveu una inversió de prop de dos mil milions de pessetes.

Normes Subsidiàries

Sembla que entren a la recta més final. Rebut ja l'últim dels informes preceptius (el de Costes) s'estan fent



Fàbrica de Licors. Cerveses. Licors nacionals i estrangers.

DES DE 1890

Especialitat en licors mallorquins:

PALO, HERBES DOLCES I SEQUES, ANIS SEC
"LA ESTRELLA DE ARTA"

Carrer 31 de Març, 11. Telèfons 56 20 38 - 56 22 07. ARTA

els retocs finals per poder-lo sotmetre a l'aprovació provisional, darrera intervenció municipal prèvia a la definitiva de la Comissió Provincial d'Urbanisme.

Polígon Industrial

El Pla Parcial del Polígon Industrial, ubicat a la vinya d'es Morers, ja està redactat i la Comissió el lliurarà a l'Ajuntament dins pocs dies per tal que la tramitació vagi paral·lela a la de les NNSS i així guanyar temps.

Suggerències per telèfon

El telèfon de la nostra redacció, que com sabeu és el 835033, està obert a totes les suggerències dels nostres lectors que poden deixar gravats els seus missatges com han fet diverses persones per formular algunes suggerències:

- Hi ha queixes dels nombrosos cans que van a lloure i del poc cas que fa l'Ajuntament per evitar-ho. És ben hora que es prenguin mesures severes i que es multin els propietaris de qualsevol ca que trobin a lloure.

- També s'ha recollit la suggerència que a la zona on hi ha la creu d'homenatge a les víctimes de la guerra civil hi ha encara residus dels focs artificials de les festes i altra brutícia que empobreix aquell lloc tan visitat.

Escola de Música

L'Escola Municipal de Música anuncia l'obertura de la matrícula per al proper curs 1900-91. Tots els interessats poden acudir als locals de l'escola qualsevol capvespre de setembre, a partir de les dues, per formalitzar la inscripció.



Inauguració de la depuradora

Tal com estava previst, el diumenge de la Fira a les dotze i mitja es va procedir a la inauguració oficial de la depuradora en un acte presidit pel Conseller d'Obres Públiques don Jeroni Sáiz Gomila acompanyat d'alts càrrecs del seu departament i altres del Govern, i de l'Ajuntament d'Artà. Don Josep Maria Zaragoza, enginyer de la casa Oms Ibérica, S. A. que ha dirigit el projecte, va anar explicant el funcionament de l'estació. Les opinions varen ser molt favorables i el cap d'Ibasan (l'Institut Balear de Sanejament, organisme del Govern per a aquestes funcions) va manifestar que aquesta depuradora, a causa del seu cost de construcció i manteniment, seria proposada com un model per a altres poblacions que encara no en tenen. En el contracte d'adjudicació ja s'especificava que la companyia Oms Ibérica, S. A. es faria càrrec del manteniment durant un any de l'estació. De fet, i com explicarem al número anterior, la plantació d'arbres encara està pendent. També s'ha de dir que encara no ha sortit aigua depurada perquè les parets d'argila de les basses encara no estan prou amarades.

Tant en l'acte d'inauguració com durant la resta del dia, varen ser molt nombroses les persones que visitaren les instal·lacions. La companyia constructora havia situat uns cartellots explicatius en llocs estratègics i això permetia als visitants fer-se una

Obres a la síquia

La síquia d'es Cós és perllongada en línia recta en la seva intersecció amb la carretera vella de Capdepera, és a dir, travessa la finca municipal just per darrera de la paret del parc de bombers. Així s'evita el colze que feia en el darrer tram la qual cosa farà que augmenti la capacitat de descàrrega de tota la síquia i es redueixi el perill d'inundació al punt més baix del carrer de Son Servera.



Desembocadura directa per a la síquia



FÁBRICA DE MOSAICOS Y PIEDRA ARTIFICIAL
ALMACEN DE MATERIALES DE CONSTRUCCIÓN

DISTRIBUIDOR DE:



PAVIMENTOS Y REVESTIMIENTOS



Hergóm
ESTUFAS Y CHIMENEAS



URALITA



xylazel, s.a.
XYLADECORPROTECTOR DE LA MADERA

Fàbrica, almacén y oficinas: Ramón Llull, 9 ARTA
telf. 562179 Fax 562176

Almacén y tienda: Velasco, 38 CALA RATJADA
Telf. 563345

Accidents de trànsit

El passat dia sis hi hagué dos accidents dins el nostre poble. Un, que no tengué conseqüències greus més enllà de les materials, es perpetrà al revolt de l'avinguda Costa i Llobera, just a l'altura del creuer de Ses Païsses. L'accidentat, natural de Petra i al volant d'un Land Rover, col·lisionà amb un dels pins a la vorera de la calçada. Com recordareu, no és la primera vegada que succeeix un cas així en aquell lloc, encara que aquest cop no passà de l'esglai.

El que sí que tengué tràgiques conseqüències va ser el que un dia després causà la mort a l'amo en Pere Casellas, àlies Xinet, de vuitanta-tres anys d'edat. Quan tornava cap a casa seva amb bicicleta, al revolt prop d'Es Millac un cotxe l'engrunà. Si bé només es fracturà l'os de la cuixa, una vegada ingressat a Son Dureta, la cosa es complicà fins que no tengué remei. Descansi en pau.



Davant el pou de Costa i Llobera, un revolt molt perillós

Necrològica.- El passat dia 13 de setembre va morir a Ciutat D^a Francisca Terrassa Lliteres a l'edat de 85 anys.

Nascuda a Artà, era germana d'en Miquel, Rafel, Toni i Llorenç "Nonga". Actualment estava internada a la residència del C.I.M. de Palma.

Al cel sia.



Nou establiment

Al carrer de les Parres número 86 es va inaugurar el diumenge de la Fira un nou establiment, **SupleDeco**, dedicat a la instal·lació de tota classe de persianes i cortines. El nou establiment és regentat pel germans Lluís i Mateu Ferrer als quals desitjam tot l'èxit comercial.



Façana del nou establiment.

II Trobada Ranxera

El diumenge dia setze va tenir lloc, per segon any consecutiu, una festa ben simpàtica: la trobada de tots els membres de la família Ranxer provinents de tot Mallorca. D'acord amb el programa previst, després de la concentració a la plaça de l'Ajuntament anaren a l'ermita de Betlem, oïren missa i dinaren junts. Després celebraren distints jocs, cantaren cançons, feren un concurs de ball i es divertiren de debò. Quaranta-cinc varen ser els assistents, als quals felicitem per la iniciativa i els desitjam molts d'anys.

Participants a la trobada Ranxera



INSTAL·LACIONS

m. mascaró

Avinguda Costa i Llobera, 34-B
tel. 56 27 10
ARTA (Mallorca)

S'OFEREIXEN FEINES DE:
CONSTRUCCIÓ I DECORACIÓ
DE JARDINS

Joan Llabata Morey
Plaça Conqueridor, 8.

Filats parats Foner

Cintes de colorins

Festes de Sant Antoni de Juny: cavallets, carrosses, tómbola, capella florida,... i carreres de cintes. Passant distret pel carrer Major un capvespre de juny girar al cantó del carrer de la Creu i vaig veure l'al·lotjeia amb bicicletes que feien les carreres de cintes. Immediatament em va comparèixer a la memòria l'heroi indiscutible d'aquelles carreres que es feien quan jo era com aquests al·lots que feien bulla davant can Nonga. Els de la meua edat saben bé a qui em referesc. Sí, a en Biel Moll, al cel sia ell. L'heroi indiscutible: tenia la rara habilitat d'aturar-se sobre la bicicleta i mantenir-s'hi indefinidament en perfecte equilibri. Bé ho provàvem els altres, però als pocs segons posàvem peu. Ell no. Se n'hauria duit totes les cintes d'una passada si no li haguessin posat algun obstacle addicional. Per exemple, que només pogués cobrar les que enfilàs en una única punxonada per passada. Se'n duia set o vuit cada cop, quan als altres bé els anava si no erraven la tibada i en cobraven una. Ell, bicicleta immòbil davall les cintes, era senyor del temps. I s'hi donava. Sabent que li sobrava capacitat, no frissava gens: arribava poc a poc, feia com si li costàs posar-se en situació però sabia bé, i tots els que miràvem també, que no fallaria; agafava el punxó que, per fer-ho més cerimoniós, guardava a l'esquena entre la corretja i els calçons, o a la butxaca de darrere, o enganxat al manillar, i començava l'enfilada. Una, dues, tres... les que volia.



En Biel, entre en Joan Ginard i en Joan Escanellas, en una foto d'aquell temps

Que ho feia de bé, en Biel! Era l'atracció, i l'enveja del centenar d'al·lots que érem allà, bocabadats, admirats... la bicicleta era la seva passió i la seva companya inseparable: anava i venia de Na Maians, a escola, a la vila. I les carreres: n'organitzava en sortir d'escola, sempre amb etapes puntuables per al premi de la muntanya. Anàvem a la costa d'en Grua, a Son Catiu... Parlava com un tècnic experimentat sobre la relació entre el crespell i el pinyó. "En Tal du un setze", deia, i molts ni sabíem que es referia a les puntes del pinyó, o quina importància tenia això a l'hora de córrer. Les seves habilitats eren moltes, però la més celebrada era aquesta proesa de mantenir-se immòbil sense posar peu a terra. Hi estava el temps que volia: es treia el jersei, el posava a l'inrevés, el tornava posar a l'endret, se'l posava un altre pic. Si tenia una necessitat, la feia d'aturat sobre la bicicleta; naturalment sense rebre ni un esquit. Deien, també, que posava la cartilla de la doctrina cristiana enganxada al clatell del seu germà Sebastià i que anant darrere ell en el camí cap a Na Maians, aprenia la lliçó. A l'escola era una primera espasa, amb una rapidesa de discerniment que

sempre sorprenia. A tots ens agradava ser amics d'en Biel. Supòs que per això s'ha enfilat a aquesta mirada fugaç des del cantó del carrer Major i l'he vist, en la memòria, sobre la bicicleta. També així se'n poden cobrar de cintes de colorins i fer festa d'un bon record.



COEXA, S.A.

CONSTRUCCIONES, EXCAVACIONES Y ASFALTOS



HORMIGON PREPARADO
BOMBA HORMIGONAR PROPIA
CONTROL CALIDAD - LABORATORIO

DELEGACIÓN EN CALA RATJADA:

Vía Mallorca, s/n. - Tel. 56 37 48

Hormigones

FARRUTX, S.A.

C. I. F. A-07 254178

Planta: Carretera Arta-Alcudia, Km. 4

tef. (908) 136003

DESMONTES

ASFALTOS

AGLOMERADO

EXCAVACIONES

PLANTA DE AGLOMERADO

CANTERA DE ARIDOS PROPIA

ALQUILER MAQUINARIA

212 fa 25
ANYS

BELLPUIG, 8 de setembre de 1965, nº 69

* En SILUETA DEL MES, J. Salom ens fa un repàs de les festes del mes d'agost arreu de la comarca. Al final anuncia l'asfaltada de la costa de Sant Salvador "...para los vehículos supone acercarse mucho el Santuario que preside, con espíritu mariano, el pueblo de Artà..."

* A SABIEU QUE...San-Gil ens recorda algunes coses de la nostra història referents a les nostres festes, de les quals en treim aquestes "...Les primeres festes populars de Sant Salvador de què tenim notícies es varen celebrar al nostre poble fa 532 anys (1433) i per aquelles calendes ja es feren d'allò més vitenc..."...De temps enrera la murta i les arcades han endiuenjat el nostre poble i l'església de Sant Salvador amb motiu de les festes..."...L'actual temple de Sant Salvador va ésser beneït el dia de la festa, 7 d'agost de 1832...venia a suplir la que, amb motiu de la pesta de 1820, fou cremada..."

* ECOS ARTANENSES, com és costum, fa un repàs de les notícies. De la crònica de festes destaquem "...se celebró la primera de las anunciadas verbenas, amenizada por los conjuntos "Latin Combo" y "Trinidad Steel Band"...". La segunda de las verbenas, en la que actuaron "Los Poker's", "Las Beat-Chics" y el popular cantante "Mochi"...". Terpo també ens fa saber que Gabriel Garau "...después de unas convincentes pruebas efectuadas recientemente ha fichado en calidad de amateur por el C.D. Palma, equipo de Tercera División filial del R.C.D. Mallorca..."

ECOS

NAIXEMENTS:

Juliol:

Dia 31. Gabriel Cabrer Gómez, fill de Gabriel i Angela. Pati, 4.

Agost:

Dia 20. Laura Riera Rayó. Filla de Pedro i Maria del Carmen. De la Pau, 10.

MATRIMONIS:

Agost:

Dia 11. Josep Vives Ferrer amb Maria Josefa Acedo Ortega. Ramon Llull, 48.

Dia 18. Alberto Sureda Berna amb Susana Guasp Saiber. Nureduna, 3. Palma.

Dia 25. Jaume Alzamora Riera amb Magdalena Palou Lliteras. Major, 8.

DEFUNCIONS:

Juliol:

Dia 28. Catalina Sureda Dalmau, Murtona. Ciutat, 45. 92 anys.

Dia 28. Catalina Carrió Dalmau, de sa Creu Vella. Major, 14. 89 anys.

Agost:

Dia 5. Maria Carrió Sureda, Balaguera. Teulera, 1. 87 anys.

Dia 8. Joan Ginard Ferrer, Violí. Josep Sancho, 20. 74 anys.

Dia 10. Joan Genovard Carrió, Sineu. Penya Roja, 6. 80 anys.

Dia 15. Pere Miquel Riera Sancho, de s'Estelrica. Santa Margarida, 41. 72 anys.

Dia 16. Joana Aina Riera Quetglas, Manacorina. Penya Roja, 14. 83 anys.

Dia 17. Sebastià Sureda Sansó, Caló. Costa i Llobera, 75. 76 anys.

Dia 25. Llorenç Pons Company, Pobler. Cala Ratjada. 60 anys.

Dia 25. Pere Bisquerra Ramis, Carbona. Antoni Maura, 3. 84 anys.

Dia 27. Isabel Miquel Sancho, de na Maians. Convent, 11. 86 anys.

Pluviòmetre

Area Urbana

Mes d'Agost de 1990

Dia 26..... 33,5 litres

Total..... 33,5 litres

AMBL'EDICIO TANCADA

Miquel Alzamora, a Antena3

El locutor de Ràdio Artà Municipal Miquel Alzamora Gili ha fitxat per Antena3 de Capdepera. La seva feina, a la qual ja s'ha incorporat, és com a tècnic de so, però també tindrà un programa seu, cada dissabte de 12'30 a 14'00 dins el "Viva la gente del sábado". També té possibilitat de dur, des de Capdepera, "Los 33 de Antena3". Tot un èxit per a en Miquel al qual felicitem i li desitjam tota classe d'èxits.

SUPERMERCADO FLAMA.

Avda Costa i Llobera, 39
Tel. 56 23 90

Café BONKA, Desc. 250 grs.
MISTOL, vajillas 1 litro.
AJAX PINO, 1 litro
NESCAFE, Desc. 100gr.
Leche AGAMA, 1'5 litros

179 pts
85 pts
115 pts
329 pts
109 pts

Escoba FORTUNA 129 pts
Atún CALVO, Ro 100 65 pts
Higiénico SCOTTTEX, 4 rollos 149 pts

.... y 30 ofertas más !!!

SUPERSPAR



Bàsquet

Inici de la temporada

Tot just faltant un mes per a l'inici de la nova temporada, el Club Esportiu Sant Salvador de bàsquet, tant l'equip masculí com el femení, ja estan en ple rendiment a fi de poder començar la competició amb bon peu. Enguany, sembla que s'aspira a tot i podem avançar que si bé es mantenen la majoria de jugadors i jugadores de la temporada anterior, hi ha algunes novetats. Però de tot això us informarem més extensament en el proper número.

Ben aviat tornarem a veure escenes com aquesta a Na Caragol.



Resultats del C. D. Artà

Collerense, 3 - Artà, 3

Primer partit de lliga i primer positiu. El resultat va tenir gust de poc, perquè l'Artà es va posar 0-3 i la victòria es veia segura. Mai no s'haurien d'haver confiat perquè al final fins i tot va perillar el puntet. En aquest partits sempre queda el dubte de com és possible no defensar un 0-3.

Artà, 0 - Escolar, 2

Primera derrota en camp propi i més dolorosa per esser el rival que era. Mala sort, també. L'Escolar va trobar-se amb un gol primerenc i això li va permetre de jugar amb tranquil·litat i ser superior al nostre equip que, dit sigui de pas, va donar moltes facilitats, massa. Inauguram el compte de negatius.

Marratxí, 5 - Artà, 2

Un altre pic un gol primerenc en contra; però aquesta vegada es produeix la reacció i acaba la primera part amb el resultat favorable al nostre equip de 1-2. I haguessin pogut ser més. A la segona part canvi total de decorat. Un parcial de 4-0 i gràcies.

Ja tenim l'Artà en el penúltim lloc i amb la porteria més foradada del grup. No hem guanyat cap partit i tenim un sol punt. Si alguna conclusió es pot treure de només tres partits, la cosa és clara: enfonsament físic a la segona part i dificultats de reacció amb el marcador en contra. Si no s'ha encès el llum vermell, almanco sí el groc, perquè amb aquesta mitjana de resultats anam cap a l'infern.

C.D. AVANCE. Resultats.

Benjamins:

Avance, 7 - Cardessar, 2
Avance, 1 - Olímpic, 6

Infantils:

Trofeu Pare Oliver
Avance, 7 - Sta. Margalida, 1

Cadets:

Avance, 2 - Espanya, 0
Ses Salines, 2 - Avance, 4

VIDRIO ALUMINIO SANEAMIENTO
VIALSA

Carretera Santa Margalida, 57

Tel. 56 26 35

ARTA - (Mallorca)

ALARMA ESOTERICA. La cosa no va de berbes ni comes d'estam. Resulta que a principis d'aquest mes setembrí, uns alemanys de vasta cultura, decobriren que les passionàries de na Batlessa passen una quinotxa fisiològica a causa de les radiacions negatives d'aquella zona dels passejos eròtics del casal de cultura i bací recol·lector de les pixarades més pixarosses de totes les pixadisses que els pixarrells bufarells que es fan i es desfan. Les causes de la tristor passionenca, són desgavellades però veritables. Segons els estudiosos bàvars les passiflores tenen pipida crònica perquè són incapaces de vèncer les correnties negatives de na Bertrana. Un enigmàtic i misteriós electromagnetisme, els xucla el moll dels ossos i en fa pa partit d'un imminent enderroc. Pel que es veu, el final serà inevitable. Nosaltres, davant el proper apocalipsi, volem dir la nostra. Per primeres pensam que l'esperit de don Galiano Teixidor pastura per allà gemegant i maleint la metamorfosi de la seva, un temps, casa pairal, avui en dia transformada en can bum de foc sense fum. Per segones, tenim per cert que les enredadores han acabat els menuts de tanta xerrameca i encens hedonistes que vaporitzen els jovenets de vuitanta anys. Per fer-vos una idea del volum amena tiu virgopotentis que desprèn aquest lloc d'esbarjo, basta saber que la meitat dels bancs de fusta, ja fa temps que cediren a les ventositats ultrasòniques dels seus ocupants habituals. Per amor de Déu, demanam que les anàlisis sien favorables, perquè ja em direu: entre efluvis carnals i radioactivitat negativa, a on hauran de fer el jas els clients de na Batlessa? Això no ho sap ningú. Perquè, per un que la vida l'ha empès i segueix empenyent (ja que ell no pot empenyer), no hi ha paissatge ni oci millor que una dona de bon veure, perquè el "pito del sereno", encara és més lleuger que el pensament. Aposta s'alça tan de pressa...

LA SETMANA PASSADA vàrem presenciar un fet insòlit i tan mal de creure com que els peixos mengen picarols i els coloms planter de fil de ferro. Serien damunt les set del matí quan vérem la silueta inconfundible d'en Pere Fernández eixermar roma-

Xerrim-Xerram



guers i coronar baladres. Serà possible germans meus, que un artista de l'agulla i el fil hagi hagafat el falçó i forca? No tan sols és ben cert i redcert sinó que no hi ha més brou que el de la cisterna. Des que l'hem vist dur tall arreu el romagueral de Ca'n Sard, estam convençuts que d'ací endavant les perdis tornaran col i les aigües brutes petroli. Ara que també volem dir una cosa: si en Fernández no va viu serà per Sant Silvestre i encara tindrà l'exposició de pues i espines oberta. El dia que el guipàrem, tenia el cap d'esquerrinxos i les mans fetes un autèntic llàtzer. Entre noltros: Aquest poble nostre no té per on agafar. O som de sa ma enrevés, o som de sa ma girada. Aquí el qui no fa rellotges de sol fa rellotges de lluna. I la pardalada és que tothom sap quina hora és, sobretot si és hora de tirar l'eina un tros lluny. Perquè en qüestió de fer prest al dinar, ni el japonesos mos guanyen.

LA RONDAIA MALLORQUINA

"Els tres germans pererosos", ens parla de tres berulots que no anaven de peres. El germà major, de peresa que tenia d'estirar un peu, duia un mac dins una espardenyia. El segon, un caliu encès entre el taló i el tacó. El tercer, de vagot que era, fins i tot xerrar li feia fàstic. L'últim se'n dugué la palma. "La Roqueta", revista insular de 1.893, ens retreu un altre exemple de mal feneria. Ni ha un de tan afectat de no fer res, que arribà al punt de no voler dormir per no haver-se de colgar. Molt bé. Tots aquests mostradors de mal fenerandos, són brossat i mel comparats amb la realitat d'un vagarro artanenc. Passa que quan l'avisaren que podia arreglar els papers per cobrar, ell respongué: "Sa feina no és per jo. Si volen que cobri, que me duguin els doblers a cameva. Altra no me'n mancaria més que haver

de fer es cetrí per dos reals bruts". "Mira, li contestà una veïnada seva, que sense doblers ningú viu. Si no cobres et moriràs de gana i cateva serà un niu d'aranyes". "Escolta; ja que sa fam no m'ha mort, esper no morir de feina". Per la nostra part vagots, el que es diu vagarrells (inscrits al club "El Paradís, abans de la poma") de peu plans i cames de cotó, en coneixem mitja roda, ara bé; per cobrar fan s'espès anc que la llet no revengui. Emperò, cap com aquell jove d'es Figueral. Un diumenge la mare li digué: "Meiam, quin contes són es teus? És que no penses cercar feina? No i ell ara donen moltes d'escarades". "No passeu ànsia. Heu tenc tot solucionat. Posaré un anunci que digui: S'ofereix pintor professional per pintar reixes dins s'aigo. També un altre que dirà: es cerquen escarades a bon preu per fer clots de figuera a la mar". Després d'aquests dos supositoris, la mare ha perdut el cantet i la cantera.



ENDEVINETA de Pere Xim

Solució a la darrera publicada:
"Sa gota freda"

De bastanta intel·ligència
el volem molt recordar.
Amb la seva paciència
ell va saber cercar
imatges de gran ciència.
Perquè sabia forjar
durs essers sense estridència.

Solució al proper número.