



# BELLPUIG

ARTÀ

PRENSA  
CADA

24 MARÇ 1990 Nº 23 -VI ÈPOCA- ANY XXX I REVISTA QUINZENAL

## ¿EL PLA SANITARI EN CONTRA D'ARTÀ?



## ADMINISTRACIO TERCERMUNDISTA

En el noticiari d'aquest número s'informa de la sorprenent incongruència que suposa que l'administració no renovi els DNI caducats dels ciutadans que se'l feren en el 84. Això és, de fet, obligar-los a patir unes dificultats sense esser-ne gens ni mica responsables. Tot sabent que el DNI és un document sobre el qual descansa gran part de la vida socioeconòmica dels ciutadans era bo de veure que això provocaria uns problemes que, en l'era de la informàtica, sembla impossible que no s'evitin. Només la burocràcia exacerbada encastellada en la nostra societat explica que ningú no pensi en l'últim afectat per una mesura com aquesta: l'usuari, que ni pot renunciar als beneficis del DNI ni pot esperar que se'ls hi respectin. La protesta és el seu únic camí.

Com també protestar és l'única sortida que li queda al ciutadà que vol complir la seva obligació i procedir a la renovació del document. Haver d'anar a Manacor perquè et diguin que tornis un altre dia, sense cap garantia de no repetir el mateix; o aixecar-te de bon matí i anar a fer cua al carrer per aconseguir un dels pocs números que donen, amb la possibilitat que n'hi hagi una trentena que encara s'hagin aixecat més prest que tu i et tornis quedar amb un pam de boca, sembla una altra de les demencials pràctiques dignes de la ploma de Kafka. No hi ha substitut del funcionari malalt i el treball es redueix a la meitat. I l'administrat? Home, que hagués anat viu!

Quina confiança ha de tenir qualsevol ciutadà en una administració que l'humilia d'aquesta manera?



## EL FUTUR DE L'HOSPITAL

En aquest final de març pot produir-se una reunió molt important per a l'Hospital d'Artà. La qüestió que s'hi podria decidir afecta de ple la funció futura de l'edifici de l'actual centre sanitari. Quedarà com un simple centre per passar-hi consulta els metges de medicina general? L'actual planificació de les autoritats sanitàries així ho preveu, tot i els arguments presentats per l'Ajuntament.

Si això es confirmàs suposaria una greu passa enrera. Si, finalment, s'atenguessin les pretensions de la Corporació no suposaria, paradoxalment, gaire modificacions a l'actual línia de serveis; però sí l'assumpció per l'administració central dels esforços que feim els artanencs per mantenir un centre i una organització que va per davant de les seves decisions. Si el servei de cita prèvia no ha suposat cap gran novetat per a l'usuari, que de fet ja hi estava avesat, sí que ha estat assumit econòmicament per l'Insalud. Semblantment passaria amb els programes de vacunació, amb les campanyes de prevenció, etc. que són serveis que ja es duen a terme gràcies a la coordinació dels serveis mèdics i el suport econòmic i d'infraestructura municipal. Això passaria a dependre del centre de salut de Son Servera, com el servei d'urgència a partir de les cinc de l'horabaixa. Imaginem una persona que sofreix un lleu accident com pot esser un tall manejant qualsevol eina: caldrà agafar cotxe i cap a Son Servera, i si allà no el poden suturar, caldrà recobrar la ruta cap a Manacor, quan hi hagi hospital, o cap a Ciutat.

D'aquí la greu perspectiva que se'ns presenta: allò que a nivell d'illa pot semblar un avanç important, pot traduir-se en un retrocés inqüestionable per a nosaltres.

**BELLPUIG**REVISTA QUINZENAL  
Nº 23 -24 MARC 1990**REDACCIO I  
ADMINISTRACIO:**Rafel Blanes 10-ARTA  
Tel.835033**Dipòsit legal:** P.M. 57-1969.**IMPRIMEIX:**Gràfiques Llevant  
C/ Ciutat, 55. ARTA.**HAN COL.LABORAT EN AQUEST NÚMERO:**

C.Obrador, G. Bisquerra, A. Genovard, R. Humbert, P. Ginard, B. Tous, A. Picazo, J. Adrián, Foner, S. Ginard, J. Morey, J. Sureda, M. Dalmau, A. Muñoz, G. Caballero, M. Mestre, S. Conesa, M. Gelaberd.

**ADMINISTRADOR:**G. Bisquerra (tel. 562288) **Col.laboren:** Hnas. Guerrero i M<sup>a</sup> A. Sureda.

## En aplicació del mapa sanitari de Mallorca Un Centre de Salut per sortir-hi perdent?

**Sembla imminent la inclusió definitiva del terme municipal d'Artà dins la Zona Bàsica de Salut de Son Servera, on s'hi construiria el corresponent Centre de Salut. Aquesta inclusió, protestada per l'Ajuntament sense que la Conselleria de Sanitat n'hagi fet, per ara, cap cas, provocaria un canvi substancial en l'assistència mèdica.**

L'aspecte més preocupant, però, és l'assistència d'urgència: a partir de les cinc del capvespre només quedaria un servei mèdic d'urgència UBICAT AL CENTRE DE SALUT DE SON SERVERA per atendre totes les eventualitats de l'àrea.

Si un malalt de La Colònia de Sant Pere, de Cala Mesquida, Cala Ratjada, S'Illot, Sant Llorenç o Artà necessita atenció mèdica de la Seguretat Social, l'haurà de rebre del Centre de Salut de Son Servera. O esperar l'endemà matí a les nou. O recórrer a la medicina privada pagant el servei rebut. A hores d'ara, a més, ningú no sap com s'atendran aquestes urgències, si serà el metge el que es desplaçarà al domicili o si una ambulància traslladarà el malalt al Centre de Salut. Tampoc no es sap si serà un únic metge, o si seran dos, els disponibles entre les cinc de la tarda i les nou del matí següent.

El primer que salta a la vista no és, evidentment, els beneficis que pot proporcionar l'establiment d'una Zona Bàsica de Salut i la creació d'un Centre de Salut en torn del qual girarà la pretesa millora de l'assistència als ciutadans: integració dels professionals en Equips d'Atenció Primària, ambulatori d'especialitats, servei d'urgència més complet, programes de prevenció i seguiment de crònics, partit mèdic obert, etc. Allò que destaca més són els efectes negatius, tan evidents que salta la pregunta de per què no s'han atesos.

El primer argument negatiu és la dispersió de les àrees de població. Ni si és el metge el que es desplaça ni si hi ha un servei

d'ambulàncies es pot pretenir una atenció adequada si s'han d'atendre simultàniament o correlativament casos a la Colònia de Sant Pere, Cala Agulla o S'Illot. No fa falta cap exercici especial d'intel·ligències afavorides per descobrir que el problema de les distàncies repercutirà molt negativament en l'assistència.

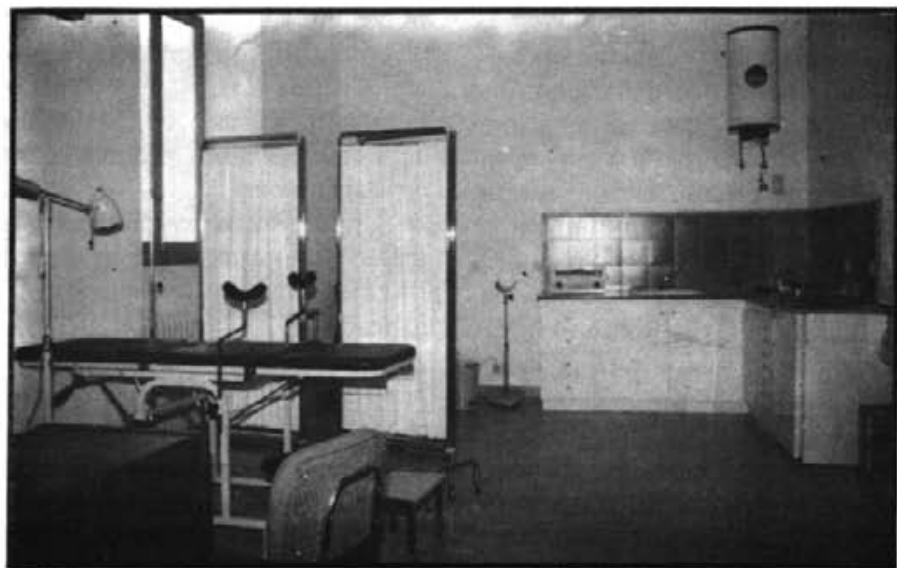
El segon és la facilitat de comunicacions. Descartant el problema de la carretera de Can Picafort (llegiu, si voleu, la resposta a l'enquesta d'aquest exemplar) perquè sembla que l'inici de les obres és imminent, ¿quina facilitat de comunicació tenim des d'Artà o Capdepera fins a Son Servera? La nova ordenació suposa que no només tendrem lluny els serveis importants d'un hospital, sinó que també per a l'assistència primària ens haurem de desplaçar.

L'examen d'aquesta proposta, així com ara està formulada, fa evidents determinades qüestions. Si qualcú ara té necessitat a deshora d'assistència mèdica, sap que pot

anar a cercar un metge de guàrdia a cinc (Artà) o vint minuts (La Colònia) de distància que està per atendre les possibles necessitats de les menys de 6.000 persones que té al seu càrrec. Amb la nova Zona, aquest metge, per molta d'ambulància que hi hagi, serà a vint o quaranta minuts i els possibles usuaris al seu càrrec passaran els 20.000. És això una millora de l'assistència al ciutadà?

Parlam de Seguretat Social, és a dir, gratuïta per a més del 90 per cent de la població. La nova situació, ¿no sembla adequada perquè proliferin les iguals, o els serveis de mútues, als quals recorreran, resignats o no, gran part dels ciutadans perquè així sí que millorarà la seva assistència?

En un altre lloc feim una cronologia dels fets que marquen els antecedents d'aquesta història. Per altra part redactam el comentari abans de saber els resultats de la reunió de la Comissió d'Ordenació Sanitària Territorial, prevista per les darreries de març i, finalment, abans de saber si el Consistori artanenc ha fet o no cap sessió plenària per debatre aquesta situació que sembla que ens amenaça de convertir-se en realitat.





## Un mapa polèmic

### Cronologia dels fets

L'anomenat mapa sanitari de les Illes Balears ja va néixer polèmic. La causa és que les competències per a l'ordenació són de la Comunitat Autònoma, mentre que l'organisme que atén la sanitat pública, l'Insalud, no està transferit sinó que depèn del Ministeri del govern central. Amb molta dificultat s'arribà al consens i el Parlament aprovà el Pla Director.

**6 de juny del 87.** El Butlletí Oficial de la Comunitat Autònoma publica el Decret 34/1987, d'Ordenació Sanitària de la C. A., en compliment del Pla Director d'Ordenació Sanitària, aprovat pel Parlament de les Illes Balears.

En aquest decret i perquè "es pugui prestar l'adequada atenció primària sanitària amb el major coneixement i la major proximitat a la població a la qual es dirigeix", es divideix el territori de la Comunitat en Zones Bàsiques de Salut, amb Centres Sanitaris a cada municipi un dels quals serà designat com el Centre de Salut de la Zona, al qual s'hi adscriurà l'Equip d'Atenció Primària.

La Zona Bàsica número 11 comprèn els termes de Son Servera, cap de la zona amb el Centre de Salut, Capdepera, Sant Llorenç i Artà.

Igualment preveu dues possibilitats de modificació d'aquesta ordenació. Una, que cal entendre d'extraordinària perquè no se li assenyalen plaços, que pot ser "a instància d'algun Ajuntament o Consell Insular interessat i sempre que raons o circumstàncies d'índole sanitària ho aconsellin". La segona possibilitat la podríem qualificar d'ordinària perquè "cada tres anys s'ha de procedir a la revisió de l'Ordenació (...) i havent-ho considerat prèviament la Comissió d'Ordenació Sanitària



Territorial".

**28 de gener del 88.** Publicació del Decret 122/1987 en què es fa definitiva l'Ordenació establerta en el decret anterior. No hi ha canvis que afectin la zona número 11. És interessant perquè cal entendre que aquesta data determinarà el plaç de tres anys per a la revisió que hem dit ordinària i que ja s'està preparant.

**28 de novembre del 89.** L'Ajuntament d'Artà acorda, en sessió plenària i per unanimitat, sol·licitar la modificació de la zona 11. Proposa que sigui dividida en dues mitjançant la modificació de les agrupacions de municipis: Son Servera i Sant Llorenç, amb centre al primer, i Artà amb Capdepera, amb Centre a Artà. Els arguments de la proposta es basen en la comparació amb les altres zones i de la constatació que:

1.- De les zones plurimunicipals, descomptant les ciutats d'Inca i Manacor, és la que engloba més habitants.

2.- Les dades estadístiques fan preveure un creixement demogràfic molt important, a curt termini, als quatre pobles.

3.- A més de la població de fet, cal comptar una població turística

flotant molt important.

4.- La dispersió dels nuclis de població, amb distàncies considerables entre si i el Centre de Salut.

5.- Atès que el creixement demogràfic es donarà als nuclis turístics perifèrics, la dispersió anterior serà més notable.

6.- La inadequació de les comunicacions, la qual cosa augmenta la influència negativa de la distància, especialment entre Artà/Capdepera i Son Servera.

7.- La situació de Son Servera és excèntrica en el supòsit d'una urgència que s'hagi de dirigir a Manacor o Palma. Això implica una pèrdua de temps.

8.- La segregació que es pretén afecta els municipis més allunyats de Ciutat, és a dir, els que tenen més lluny els serveis sanitaris dels quals en són deficitaris.

La conclusió és que la zona prevista és de dimensions excessives, presenta problemes de dispersió, de distància i de centralitat del Centre.

La proposta faria que les dues zones resultassin de dimensions conseqüents a la resta de les de la part forana de Mallorca i reduiria moltíssim la dispersió i les distàncies.

La ubicació a Artà del Centre

de Salut oferiria a la zona una centralitat idònia que minimitzaria les distàncies extremes: Canyamel i Colònia de Sant Pere; es trobaria, a més, en la ruta Manacor-Palma de qualsevol nucli habitat de la nova zona.

Per altra part a Artà hi ha ja una tradició d'integració dels diferents serveis socials i assistencials sota la coordinació municipal molt semblant als objectius dels Centres de Salut.

Com a prova del que s'ha esmentat, l'Ajuntament menciona els distints programes posats en marxa i en projecte, entre els quals destacam, pel que té de significatiu, el servei de cita prèvia. Efectivament, aquest servei és l'únic que funciona en lloc distint als projectats Centres de Salut per un motiu que s'explicava en la sol·licitud: perquè l'Ajuntament ja el tenia en funcionament.

Finalment l'Ajuntament exposava la disponibilitat tant de solaris on edificar un nou Centre de Salut, com de l'edifici de l'Hospital, perfectament adaptable a les noves necessitats.

**Entrevistes.** L'Ajuntament ha mantingut continuades entrevistes amb les autoritats sanitàries (Conselleria i Insalud) per tal d'eliminar les possibles dificultats tècniques o de qualsevol classe que poguessin impedir que la seva proposta es dugui a terme. Representants de l'Ajuntament han manifestat que no tenen notficia de cap obstacle que no hagi estat solucionat. S'està, per tant, a l'espera de la resposta de la Conselleria que, de ser de no acceptació, i a conseqüència precisament del caràcter polític de la decisió, faria irreversible que una millora prevista en l'ordenació aprovada pel Parlament fos, a la realitat, un agreujament de les condicions assistencials que la distància a Manacor i Palma fa, precisament, deficients.

## L'OPINIO DEL BATLE



**...jo vull pensar que la justícia guanyarà i que a finals d'aquest mes podrem dir que el Centre de Salut d'Artà és una realitat.**

Davant la problemàtica suscitada per la nova ordenació sanitària que com es reflecteix a les pàgines anteriors, pot afectar greument el nostre municipi, BELLPUIG ha considerat pertinent conèixer l'opinió del Batle.

**P:** Sabem que l'Ajuntament ja fa temps va sol·licitar la creació del Centre de Salut d'Artà...

**R:** ... efectivament; podeu estar ben segurs que si no l'aconsegim no serà perquè l'Ajuntament no ho hagi demanat amb insistència. Les dades objectives -que les coneixem perquè és un tema que hem estudiat amb molta profunditat- mostren ben a les clares que a Artà és imprescindible un centre de salut. I és a partir d'aquesta convenció que l'Ajuntament, ja des del mes d'octubre de l'any passat, ha mogut cel i terra per aconseguir pel nostre poble el que consideram que és de justícia.

**P:** Creis que la Conselleria recollirà la proposta que ha fet l'Ajuntament?

**R:** Es ben segur que si impera la lògica i les coses es fan en vista a una millora real de les condicions sanitàries -que és precisament la missió de la Conselleria de Sanitat- la resposta indubtablement ha de ser positiva. El perill seria que per damunt de les consideracions sanitàries hi primassin qüestions de baixa política, electoralisme... Però jo vull pensar que la justícia guanyarà i que a finals d'aquest mes podrem dir que el Centre de Salut d'Artà és una realitat.

**P:** Voldria afegir cap altra consideració?

**R:** Només recalcar que s'ha de tenir molt present que la reivindicació de la zona de salut d'Artà no és de cap manera sol·licitar un favor o un privilegi: és, simplement, defensar allò que per justícia pertany a tots els artanencs. I és per això que ni el poble ni l'Ajuntament que els representa hi podem renunciar.

## Què opina de les carreteres de la nostra comarca?



**JOAN ROIG CLADERA, Roig.**  
Jo diria que són fatals i comparades amb la resta de les mallorquines, són per l'estil, un poc més dolentes. La pitjor, sense manies, és la de Can Picafort i la millor, la de Capdepera. Què tenen? Molt estretes i massa revolts i crec que s'haurien de fer traçats nous, pensats no tan sols per als cotxes petits, sinó també per als camions i vehicles grossos. El comportament de la policia? Jo el veig correcte.



**JAUME GENOVAR D MESTRE, Càndil.**  
Més que dolentes, són antigues, per l'estil de la resta de carreteres de Mallorca, amb una de molt més dolenta, que és la de Can Picafort, i dues de bones, la d'Artà a Capdepera i la de Mancor a Felanitx. El problema més gros és que són estretes i per això les haurien d'eixemplar i arreglar el pis. I sobretot conservar-les. La policia? només pensa a posar multes als qui treballam.



**GUILLEM BAUZA TOUS, Bauçà.**  
Mereixen un zero, ben rodó, més o manco com les d'altres zones. La millor és la de Capdepera i la pitjor la d'Alcúdia. El problema principal és que són molt estretes i que hi ha massa corbes. L'atenció policial? Jo crec que està bé. Com a solució jo diria que necessiten eixemplar i posar un pis bo.



**LLORENÇ MESTRE SUREDA, Metxo.**  
En general, estan malament i, si descomptam les autopistes, com les de la resta de Mallorca. La pitjor és la 712, tant si vas a La Colònia com si vas a Can Picafort; en canvi la de Capdepera està molt bé. Com que són estretes i hi ha moltes voltes, pots tenir problemes de moviment de càrregues i per això seria bo que fossin planes, sense corbes i amb un pis en condicions. La policia es posa molt amb els camioners, que si tacògraf, targetes de transports, visats...



**RAFEL NICOLAU CARRIO, Beca.**  
La majoria estan en males condicions, com per tot Mallorca. Una de molt bona és fins a Cala Ratjada; però la d'Artà a Can Picafort és molt dolenta. La policia només es preocupa de sancionar. Els problemes vénen perquè són estretes, tenen un pis dolent i estan mal cuidades. Si les arreglassin bé, amb més visibilitat, més amples i ben senyalitzades, la cosa canviaria.



**MIQUEL MESTRE SANCHO, De s'Hort d'es Bril.**  
Jo crec que són dolentíssimes, pitjors que la resta d'altres comarques i la més dolenta de totes, la d'Artà a Can Picafort. La d'Artà a Cala Ratjada és l'única que està bé. L'excés de revolts i que siguin estretes, això les fa dolentes i, per tant, si les eixemplassin i les fessin més dretes, les compondrien. La policia només posa sancions i si es posàs a un lloc de perill i avisàs, faria més bona feina.



**" CONCURS RADIOFONIC.**

La participació en el concurs "Banc de Dades" dels alumnes de l'Institut no va tenir l'èxit desitjat perquè no aconseguiren la classificació per a la segona fase.

Els alumnes de l'Institut Llorenç Garcías participaren el dia 15 de març, tal com havíem anunciat, en un concurs radiofònic per als alumnes de segones ensenyances patrocinat per la Conselleria d'Educació, Cultura i Esports celebrat a Ràdio Nacional d'Espanya, Ràdio-4.

L'equip, format finalment per Ana Macho García Plata, Margarida Ester Cantó Esplot i Joan Escanellas Massanet, amb el nom de guerra de "S'Escàndol", va tenir la mala sort de cara i quedà eliminat. Basti dir que el coordinador del programa va assegurar que les bases es canviarien en properes edicions per evitar



la fatídica combinació fortuïta de les cartes que decidien el torn de preguntes i que els va condemnar a la gairebé impossibilitat d'intervenir.  
 Els participants, vegeu-los a la foto,

donaren per bona l'experiència ja que la visita als estudis i veure el funcionament del programa és de per si un bon premi. A més, guanyaren un disc per a cada un.

**" CANVIS A BELLPUIG.**

La nostra revista ha iniciat un procés de canvis que, poc a poc, pretenen millorar la qualitat de presentació i l'ampliació de continguts informatius. La passada edició en va ser la primera mostra, incompleta encara i amb molts de defectes que intentarem resoldre adequadament en les properes.

Volem agrair els comentaris favorables que hem rebut i, alhora, demanar disculpes pel retard en l'aparició del número anterior.

Aspiram a ser puntuals en el ritme quinzenal d'aparició de BELLPUIG.

**" NOU SERVEI MUNICIPAL.**

Que podríem anomenar d'intervenció immediata, tot i que no ens han dit que s'ho digui. Qualsevol desperfecte, necessitat o observació que vulgueu fer a l'Ajuntament serà recollida per l'encarregada d'aquest servei. Si no és arreglat en les pròximes 36 hores,

tendreu notícia del motiu que ho impedeix. En estar arreglat, a més, us demanaran per telèfon si heu comprovat que ja està atesa satisfactòriament la vostra petició.

Ho hem sabut a partir del comentari d'un veí, estranyadíssim de ser objecte d'aquesta atenció. En acudir a demanar noves se'ns va informar de l'existència del servei, experimentalment des de fa uns mesos, però que ja funciona normalment. Els encarregats són Maribel Reche i Joan Cantó.



Telex 69565 VGOR E G.A.T. 820  
 Calle Binicanel·la, 12 · 585515/52 · CALA MILLOR  
 Carretera Cala Agulla, 19 · 564017 · CALA RATJADA

**AVANCE SEMANA SANTA 90**

**ANDORRA**, del 12 al 16 abril 30.900,-  
**Incluye:** Barco-Avió, Hotel xxx en M/P.  
**LONDRES**, del 12 al 16 abril 43.000,-  
**ESTAMBUL**, del 10 al 17 abril 89.900,-  
**TENERIFE**, del 11 al 17 abril 25.750,-

**ATENAS**, del 9 al 16 abril 57.600,-  
**Incluyen:** avió/hotel A/D. y traslados.  
**CRUCERO: GRECIA, ITALIA, TURQUIA.**  
 Del 7 al 19 abril 160.000,-  
**EGIPTO I CRUCERO DEL NILO.**  
 Del 13 al 21 abril... 114.900,-  
**LISBOA**, 7 noches, avió y tras. 40.400,-.  
**MADEIRA**, 7 noches y traslados 55.600,-  
**COMBINADO: LISBOA-FUNCHAL**  
 9 noches 62.000,-  
**PARIS**, 6 noches, avió y hotel 50.500,-

(Tenemos una amplia gama de destinos en oferta para jóvenes estudiantes. Pídanos información sin ningún compromiso.)

## LA GRAN VIA SEMBRADA D'ARBRES.

Durant aquestes passades setmanes hem pogut observar com s'anava sembrant a les voravies de la Gran Via, desde el Carrer Santa Margalida fins a l'Institut, una varietat d'arbres que en número proper als cent convertiran en una bella avinguda aquest Carrer recentment obert. Consultades fonts municipals ens han informat que aquesta és una primera fase de la campanya que pensa dur a terme l'Ajuntament, per tal d'anar dotant d'arbres tots aquells espais públics que ho permetin. Així es sembraran tres palmeres al mirador de l'església i possiblement la sembra de la Gran Via sigui continuada fins al Carrer Ciutat i també es reposaran les faltes tant d'Artà com de la Colònia.



En Pere Violf i en Vicente sembrant un dels darrers arbres a la Gran Via.

### BAR SANCIONAT.

Una multa de mig milió (500.000) pessetes hauria estat imposada per la Delegació del Govern a un bar cèntric de la nostra localitat, per tenir la música a un volum excessiu en hores intempestives i, a més, permetre-hi ballar sense tenir autorització. Aquesta sanció, originada en una denúncia efectuada per la Guàrdia Civil, no és encara definitiva sinó que està en fase de notificació i l'afectat té oberta la via del recurs.

Les mateixes fonts han apuntat la possibilitat que s'estigui tramitant una sanció semblant per a un altre establiment i pels mateixos motius.

Mai no s'havia imposat una sanció tan important per aquesta classe d'accions i sembla que el

motiu ha estat la continuada contravençió de les normes i les queixes constants del veïnat.

### OBRES A LA RESIDENCIA.

Fins a final d'estiu no estaran acabades les obres d'ampliació i millora de la Residència per a persones majors de sa posada dels Oloros. Bàsicament consisteixen en la construcció de noves habitacions a la planta superior, acondicionament de la façana i noves dependències de serveis. El pressupost inicial, amb els extrems que han sorgit, podria elevar-se finalment als vint-i-cin milions de pessetes.

El ritme de feina ha descendit en relació al final d'any a causa que s'havia d'acabar un percentatge determinat d'obra dins el 89 per poder

accedir a les subvencions que ajuden a finançar les obres i per això hi havia més personal. Recordem que hi ha una aportació de deu milions per part del Govern Balear i una altra de tres milions de la caixa Sa Nostra. Per a la financiació també es compta amb diverses deixes de residents.

A més de les obres inicialment previstes s'haurà remodelat el jardí de l'entrada, condicionat la bugaderia i adquirit nova maquinària tant per a rentar, eixugar i planxar la roba com per a la cuina.

### VACUNACIO ANTIGRIPAL.

Mil tres-centes cinquanta persones han rebut la vacunació antigripal en la passada campanya, xifra que representa el 22% de la població. De tots aquests vacunats, el sector més nombrós ha estat el de majors de 65 anys, amb 1.023 persones, és a dir, gairebé el 80% de la població artanenca que supera els 65 anys. Si descomptam aquestes dosis i 136 més que corresponen a sol·licituds particulars, en queden 191 que s'han recomanades a persones que per malaltia o professió formen part d'algun dels sectors de població amb risc.

És molt difícil precisar amb xifres l'èxit de la campanya, això no obstant i atesa la virulència que ha presentat aquest hivern, es pot dir que els resultats han estat òptims.

## GERALD VINCENT

### Escola d'idiomes

ARTA: Plaça Conqueridor 11- Tl. 835014  
PALMA: C/. Bartolomé Pou 53- Tl. 207345

- \* ANGLÈS, FRANCÈS, ALEMANY
  - \* RECUPERACIÓ I REFORC D'EGB, BUP I COU.
  - \* ANGLÈS A ANGLATERRA
- NINS I ADULTS

(cursets especials d'estiu)

INFORMAU-VOS



## Segon Seminari dels S.M.O.E.

Els passats dies 1, 2 i 3 de Març es va celebrar a Artà el segon Seminari d'Equips Pedagògics Municipals dintre del marc del desè aniversari de la creació de l'SMOE. Aquest seminari va estar a càrrec del professor Alfons Martinell que va exposar a tots els SMOES de Mallorca una visió de la Gestió Educativa que es desenvolupa a Catalunya.

Dins els mateixos actes que es fan i que es tenen preparats podem destacar el curs sobre "Nutrició i Alimentació" que es desenvolupa els dimarts a Na Batlessa. També està previst que Rafel Bisquerra doni un curs per a mestres sobre "Habilitats de vida i mètodes d'estudi". L'objectiu d'aquest curs es integrar els mètodes d'estudi dins el currículum escolar. Aquest curs es desenvoluparà a Na Batlessa els dies 9, 10 i 11 d'Abril.



Els responsables de l'SMOE al llarg dels seus 10 anys d'història

## EN JERONI A ALEMANYA



Els nostres artistes surten a tres-car món. Ni més ni manco que en Jeroni Ginard "Murtó" abandonà la roqueta un parell de dies per mostrar als alemanys la seva obra.

Foren els dies de l'1 de març al 8 quan en Jeroni exposà, en solitari, les seves ceràmiques fetes a tom i esmeltades a la galeria d'art Schnellher-wohnen de la ciutat alemanya de Bielfeld.

Segons ens va contar en Jeroni, l'èxit va esser total ja que ho va vendre tot quedant convidat per tornar-hi.

Enhorabona.

## CONTRACTACIÓ D'UN EDUCADOR DE CARRER

A partir del proper dia 19 de març de 1990, Artà contarà amb un educador de carrer contractat per l'Ajuntament d'Artà.

L'educador de carrer és el professional que actua amb els menors en medi obert (al carrer), i la seva acció educadora va dirigida als nins, adolescents i joves amb problemes de inadaptació social, amb els que du un tractament a la vegada personal i grupal.

Les seves funcions, entre d'altres, són les següents:

\*Contactar amb els individus que presentin un procés de inadaptació social o situacions conflictives: família, escola, carrer...

\*Organització de diferents activitats, així com el contacte amb el món laboral, que siguin nucli

d'interés pels mateixos al.lots amb els que treballa.

\*Evitar l'internament en els casos de nins i joves que presentin situacions d'actes delictius i/o siguin objecte de denúncia per part de la família, veïns, escoles, metges, SMOE, etc.

\*Sensibilitzar al poble i entitats entorn al tema d'infància, adolescència i joventut.

\*Intervencions amb joves amb problemes de drogadicció, fent una tasca alhora preventiva i de seguiment.



## NA PEPA ENS DEIXA.

Na Josefa ha deixat aquests dies de prestar els seus serveis com ATS al nostre poble, ben segur que serà una absència sentida ja que l'apreci de la gent d'Artà pel seu treball i la seva persona era més que evident i la seva eficàcia més que provada. Ens ha comentat que s'ha hagut de pensar molt de deixar la feina a Artà ja que s'hi trobava molt a gust i que pensa que mai més trobarà un ambient tan agradable, però no podia deixar perdre l'oportunitat professional que suposava una nova plaça com a funcionari a Capdepera, ja que és una ocasió que podria no tornar-se presentar en molts anys i no ha volgut arriscar la seguretat del futur pel benestar del moment. Sort, Pepa, i si pots, torna.

## RENOVADA LA XARXA DE CAMINS RURALS

La col.laboració entre ICONA i l'Ajuntament ha permès que la majoria dels camins de foravila del nostre municipi s'hagin vists beneficiats per una sèrie de millores.

Les més espectaculars han tengut lloc als camins amb importància forestal, com Es Verger, Albarca, Es Bernadí, que es pot dir que han passat de vertaderes torrenteres a petites autopistes rurals; altres s'han asfaltat, com és el cas del camí de la Font de la Vila i el del Pinet; i moltíssims d'altres de menor importància han rebut grans aportacions de grava per renovar el seu paviment i eliminar els clots i bonys. Aquestes accions, amb un cost aproximat de 50 milions de pessetes, les ha dutes a terme l'empresa pública TRAGSA que en general ha subcontractat amb empreses locals el subministre i transport dels materials. La financiació ha estat aportada per ICONA i l'Ajuntament s'ha encarregat de coordinar i supervisar la pavimentació dels camins més petits.



## LES EXCAVADORES FAN DESTROSSA A SA CANOVA.



"Por aquí pasó Atila"

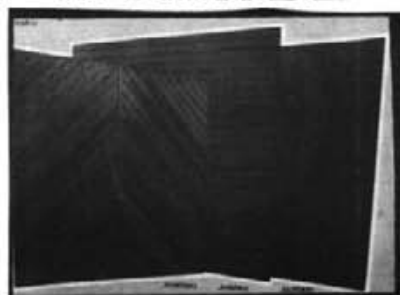
L'obertura de grans tallafocs i ampliació de camins amb maquinària pesada ha provocat greus danys a la fràgil vegetació de sa Canova, danys que tardaran molts d'anys en reparar-se i que potser s'agreuaran encara per efecte de l'erosió que puguin provocar.

Tallafocs d'una gran amplària, a alguns llocs hi havia més de vint metres, damunt dunes en pendents molt pronunciats, i fets sense cap estudi ni atenció al sòl en què s'han fet. Per tota arreu es poden veure caramulls de plantes arrabassades amb restes de pinotells, mates, estepes,... però no han parat aquí, fins i tot han deixat la terra com si l'haguessin llaurada, han aixecat fins i tot el verdet que protegeix la capa més superficial de la terra i amagatzena aigua.

Aquestes obres s'han fet sense cap tipus de permís administratiu ni de la Conselleria d'Agricultura i Pesca, ni de l'Ajuntament, que las va paraitzar. Miguel Angel Borràs, Director General de Medi Natural manifestà al Diari de Mallorca que no faran res contra els responsables de les òbres, ja que "No sabem el que volien fer, però si ho haguéssim sabut no hi hauríem posat cap inconvenient"...

Cal citar també que el grup d'ecologistes que varen treure aquesta fotografia fou amenaçat pel guarda de la finca amb un enigmàtic "si tornau a entrar no en sortireu!"

## MONTAJE



Kombi

## PUERTAS BASCULANTES

MACHIMBRADO DE:  
"NORTE Y TEKA"  
CHAPA PEGASO  
PINTADAS CON  
DIFERENTES COLORES  
SE LAS MONTAMOS EN  
CUATRO HORAS  
AUTOMATICAS Y CON  
MANDO A DISTANCIA

C/. Pep Not, 59  
Tel. 56 21 31 - A R T A.

## SERVERA



Clasig

## “Sa Canova contra Ravenna”

El lema reivindicatiu **Sa Canova contra Ravenna** tan discutit i qüestionat d'ençà que sortí a llum pública s'ha tornat deixar veure per la premsa i altres mitjans de comunicació de les Illes i de fora. Aquest cop ha estat arran d'una exposició d'obres pictòriques feta al nou Centre Cultural de Sa Nostra, a Palma. Si fa poc més d'un any un nombrós grup d'intel·lectuals i personatges destacats de les Illes expressaven el seu rebuig en contra de l'aprovació de més projectes urbanístics (entre ells el de Sa Canova), ara s'hi ha afegit un grup d'artistes de renom internacional que han oferit voluntàriament les seves obres a fi de seguir potenciant la campanya.



Obra cedida per Miquel Barceló

Mariscal, Broto, Campano, Sicilia i Tàpies, encapçalats pel nostre veí Miquel Barceló, han estat els autors d'una sèrie de cartells on es reivindica la seva preocupació davant la problemàtica urbanística de les nostres Illes i l'irreversible procés que això comporta per a tots els qui les habitam. Aquesta campanya, coordinada per la Universitat de les Illes, el G.O.B. i els grups majoritaris del nostre Ajuntament a més d'altres institucions, és un intent més de conscienciació de cara a les institucions polítiques que, mitjançant les lleis i la voluntat- poden dur a terme la

protecció efectiva i definitiva de tots aquells espais naturals que resten encara lliures dels efectes de la cada cop més vergonyosa "balearització" que estam patint. **Sa Canova contra Ravenna** simbolitza la defensa no únicament d'aquesta zona que ens afecta a nosaltres com a artanencs sinó que es fa extensiva a totes aquelles altres que estan en perill imminent d'esser encimentades. La iniciativa trascendeix el caràcter merament ecològic i intenta descobrir el vertader desafiament davant el qual ens trobam tots els habitants de les Illes i,

en definitiva, tots els que compartim aquest tan malamentat planeta, sobretot quan la irreversibilitat del procés és més que factible, cosa que, per aquests indrets, la majoria dels nostres polítics ignoren o, si més no, poca cosa fan per tal d'evitar-ho.

La nostra postura no podia esser més que parcial davant aquest fet, com tampoc no ho hauria d'esser la de tots els il·lencs que estimen la seva terra.

### CRÍTQUES AL PLA ESPECIAL DE PROTECCIÓ DE SA CANOVA.

El Pla de Protecció de l'Àrea Natural d'Espècial Interès de Sa Canova recentment presentat per la Conselleria d'Obres Públiques i Ordenació del Territori. Ha rebut, des del primer moment, fortes crítiques, tant des de l'Ajuntament d'Artà com des de la premsa, acusant-lo de permetre tota una sèrie d'accions que poden suposar la destrucció d'aquest espai natural. Així pareix que en contra de les mateixes indicacions dels informes biològics i geològics inclosos dins el pla, aquest preveu la construcció d'un camp de Golf i la instal·lació de nombrosos xiringuitos i restaurants.

ALQUILER DE PELICULAS

ELECTRODOMESTICOS

**Jaime  
Mestre  
Payeras**  
C/ CIUTAT, 46 ARTA  
**ELECTRICA**  
DNI. 42.960.673-P CIA-1019  
Tel: 562180

**TELYCO**

FAX Y TELEFONOS



## SEFOBASA CREA UNA BRIGADA A ARTÀ.

L'empresa que du a terme els treballs forestals de la Comunitat Autònoma ha creat amb gent del poble una nova brigada a Artà per a les múltiples feines programades a aquesta zona: creació de tallafocs, arreglo de camins, repoblació forestal,... inclosos dins un pla comarcal de lluita contra incendis.

En principi estarà integrada per sis persones entre les quals s'han contractat en Jaume Niu, Pere Municipal i Joan Gafarró, però és probable que prest s'incrementi fins a 9 o 12, segons han comentat responsables de l'empresa, donat el volum de feines previst. Una altra de les missions d'aquesta gent serà de col·laborar amb els bombers



## NOTÍCIES RECENTS DEL POLÍGON INDUSTRIAL

Amb la firma del conveni per part dels propietaris d'una nova finca, ha quedat ja definida la superfície total del polígon que serà d'uns 200.000 mil metres quadrats. La nova finca ha suposat l'addició d'uns 10.000 metres a les previstes en un principi, i permetran que les demandes dels empresaris puguin ésser més ben ateses.

A partir d'aquests moments, ens ha informat el gerent de GESTUR BALEAR, senyor Llop, es començarà a redactar de manera definitiva el Pla Parcial que es podrà dur a aprovació inicial i posteriorment a exposició pública tot d'una que estigui llest, ja que les Normes Subsidiàries compten també amb aquest tipus d'aprovació. Posteriorment podrà seguir una tramitació paral·lela a la de les NNSS i dependrà de la facilitat que tinguin aquestes per ésser aprovades per la Comissió Provincial d'Urbanisme el que l'aprovació definitiva d'ambdós documents pugui fer-se ràpidament.

## L'ERMITA JERONI A L'ERMITA DE BETLEM

El passat 16 de març els ermitans deixaren definitivament l'ermita de Bonany. La manca de vocacions i el fet que els seus membres han tornat majors obliga a la Congregació de Ermitans de Sant Pau i Sant Antoni a replegar-se en tres comunitats: la de Valldemosa, la de Sant Salvador de Felanitx i la de Betlem. De la dissort de Bonany n'ha tingut ventura l'ermita de Betlem ja que, a partir del passat divendres, 16 de març, la comunitat s'ha vist augmentada en un membre més quedant ara formada per 4 membres.

L'ermità Jeroni de Ntra. Sra. de Bonany ha vingut a formar part de la comunitat de Betlem. Va néixer a Petra fa 65 anys. Va ingressar a l'ermita de Betlem, on feu el noviciat, a l'edat de 30 anys i ha residit, a més de Betlem, a Santa Magdalena d'Inca i a Bonany. Les tasques que ha duit a terme a aquestes ermites han estat les de picapedrer i hortolà.

Des d'aquestes planes de BELLPUIG volem donar-li la benvinguda esperant que es trobi molt

bé en aquells paratges tan hermosos i tan estimats per tots els artanencs. Per molts anys pugui restar entre nosaltres, ermità Jeroni.

## S'AMPLIARÀ EL QUARTER DE LA GUÀRDIA CIVIL?

Ha corregut pel poble el rumor que l'actual quarter de la Guàrdia Civil havia de sofrir una important ampliació per tal de poder allotjar prop de 30 guàrdies que conformarien la dotació de la plantilla. Alguns relacionaven aquest fet amb la compra de Sa Cova per part de la família reial britànica, que durà unes majors necessitats de vigilància de la zona. Tots aquests rumors no han pogut ésser confirmats per Bellpuig però els recollim pensant que "Cuando el río suena...".

### "NOU ESTABLIMENT.

El dia 15 de març es va inaugurar una hamburgueseria situada en l'antic local de Ca'n Jan, a la cantonada dels carrers Ciutat-Nou. El nou establiment, annex al Bar Trui i decorat amab gran gust, serà regentat per Gabriel Picó, experimentat professional artanenc que retorna al poble. A ell i als propietaris, Antoni Nebot i Francesca Fuster, enhorabona i sort.

## PER UNA EXPERIÈNCIA DIRIGIDA PEL PROFESSOR J. ESTADES

En el darrer número de la revista "Cuadernos de Pedagogía" potser la publicació sobre educació més prestigiosa d'Espanya, es descriu una experiència realitzada el curs passat pels alumnes de primer de BUP sota la direcció del professor de Ciències Naturals, Joan Estades Castañer. L'experiència tenia per finalitat aproximar els seus deixebles a un dels problemes ambientals més greus del nostre municipi: la degradació del sòl.

Joan Estades -un jove professional nascut a Sóller- és llicenciat en Biologia per la Universitat de les Illes Balears i des de fa dos anys ocupa plaça de professor de Ciències Naturals a l'Institut. En Joan és membre de la Societat Balear d'Educació Ambiental, és un home convençut que preservar el medi és una obligació ineludible, que cal educar les joves generacions per tal que prenguin consciència que degradar el medi és degradar la vida: "És la supervivència de l'home la que està en perill; la destrucció del medi és la destrucció de la vida; hauríem de prendre compte que això és com un suïcidi..."

**BELLPUIG.-** Quins eren els objectius de la vostra experiència?

**JOAN ESTADES.-** Diversos, però bàsicament es referien a l'adquisició d'una sèrie de coneixements en relació al sòl, així com el desenvolupament d'habilitats mitjançant la realització d'experiments, fomentar el treball en equip, el descobriment d'una problemàtica molt propera als al·lots d'aquest municipi... Teniu present que el descontrol urbanístic i els incendis forestals són problemes directament relacionats amb la pèrdua directa del sòl...

**B.-** Tenim entès que l'experiència no es va limitar a les parets de l'Institut...

**JE.-** Efectivament. Una de les etapes de l'experiència va consistir en la realització d'una campanya de divulgació de la problemàtica lligada al sòl. Va ser així que els alumnes realitzaren articles que es publicaren a diverses revistes de la comarca -entre les quals, Bellpuig-, es va dissenyar una ferratina de la qual se'n feren dos mil exemplars que es distribuïren pel poble...

**B.-** Quins motius tenguéreu per centrar-vos en la temàtica del sòl i no en altres problemes ambientals?

**JE.-** Bàsicament es poden resumir en tres: en primer lloc és una qüestió molt propera a l'alumnat, la qual cosa ajuda a desenvolupar una curiositat, una

capacitat d'observació i una descoberta del medi més pròxim amb tota la seva problemàtica. Per altra banda, l'estudi a fons de la problemàtica en relació al sòl ens permet abarcar un ventall de possibilitats, tractant molts d'aspectes de la intervenció de l'home dins el medi. I, en tercer lloc, el fet que a primer de B.U.P. hi hagi un tema de l'assignatura que fa referència al sòl ens permet introduir aquests aspectes no com una cosa aïllada i anecdòtica sinó com una derivació del propi temari oficial.

**B.-** Quina fou l'actitud dels al·lots?

**JE.-** Els al·lots i al·lotes responsongueren bé a l'hora de realitzar les diferents activitats, sobretot quan es sentien veritables protagonistes de l'experiència que és, al fons, el que s'intentava. La proposta d'una repoblació forestal va sorgir dels mateixos alumnes i la campanya de divulgació de la problemàtica estudiada els va ajudar a descobrir que



El professor Estades amb alguns dels alumnes de l'experiència

el que havien fet no era un tema més de l'assignatura i que ells també tenien coses per ensenyar als més grans. Ells, els alumnes de primer de B.U.P. de l'any passat, són els únics protagonistes i, per ventura, els que haurien de respondre a aquestes preguntes.

**B.-** Com veis la problemàtica ambiental del nostre municipi? Quin creis que és el problema ambiental més greu?

**JE.-** Com tots sabem la zona de Llevant pateix un greu problema de desertització. Encara que les institucions autonòmiques i centrals han aprovat plans d'actuació per a una recuperació, el poble hauria de participar en cos i ànima

en totes les iniciatives (siguin municipals, a nivell de les escoles, privades, ...) que intentin preservar el nostre medi natural. No val jugar a queixar-se assegut còmodament a la cadira del bar, tot comença per nosaltres mateixos.

Una altra qüestió, que sembla que es resoldrà aviat, és la problemàtica de la depuració de les aigües brutes. De totes formes ara per ara aquestes segueixen anant al torrent, cosa que provoca una contaminació de les aigües subterrànies.

**B.-** Creis que els alumnes són conscients de la problemàtica ambiental?

**JE.-** Els joves, en general, crec que senten una certa curiositat en

relació a la problemàtica ambiental, però no basta amb això, no basta en pujar al carro de la "moda ecologista", tot és més complicat. L'experiència realitzada l'any passat pels alumnes de primer de B.U.P. va servir per apropar els al·lots a tota una problemàtica ambiental de la seva comarca i esperar d'ells futures actuacions en favor de la natura.

De totes formes falta vertadera voluntat per part de les institucions educatives perquè aquestes experiències (que també es duen a terme als col·legis públics de la comarca) no restin com activitats aïllades i voluntarioses per part del professorat de certes assignatures, sinó que siguin objectius a llarg termini recolzats per dites institucions.

## ARA FA 25 ANYS

BELLPUIG, 8 de mar de 1965, n 63.

\* A PORTADA hi trobam la notícia de la mort de la donada de Sant Salvador, "Na Marga-lida de Sant Salvador". Mor el 17 de febrer després de 52 anys de servei en el santuari.

\* A SILUETA DEL MES, Salom parla de la notícia del nou traçat de la carretera d'Es Racó.

\* DE LA COLONIA DE SANT PERE, el cronista ens informa de la celebració de les noces de plata del ma-

trimoni format per D. Ginés Ayala Massanet i D. Apolònia Orell Rosselló. En una altra part lamenta la impossibilitat de que el corrent elèctric arribi a la Colònia "...la cantidad presupuestada no ha sido concedida..."

\* En VOCES AUTORIZADAS, Santiago entrevista a D. Antoni Cursach Gili, president de la S. Colombòfila artanenca. En destecam dues preguntes: cens de coloms? "...unas cuatrocientas..."; i socis? "...veinte y cuatro..."

### CONCERT DE CORALS INFANTILS

Va esser dia 11 i en el convent dels P.P.F.F. on es va celebrar aquest concert. Hi participaren les dues d'Artà de l'Orfeó artanenc i la de Madre Alberta de Palma formada només per veus femenines.

El motiu va ser, com ens va dir na M<sup>a</sup> Antònia Serra el que cada any i dins la programació de les corals infantils de Mallorca es fan aquest tipus de trobades preparant la Gran Trobada que anguany tornarà esser a ciutat. La coral I d'Artà omplí la primera part dirigits per Margalida Casselles i Magdalena Palou i la coral visitant la segona acompanyada per piano cantant totes dues cançons de la tradició mallorquina. Al final

cantaren tots junts "El concert" essent molt aplaudits per l'escàs públic assitent. Anaren a dinar tots a Canyamel passant un dia de convivència de lo més bé. Anim, i que no decaiga.

### II MOSTRA CULINARIA

A càrrec dels alumnes del curs de cuina es celebrerà demà diumenge la II MOSTRA DE CUINA, a la que es convida a tothom perquè pugui apreciar les habilitats culinàries adquirides pels deixebles de Jordi Guillel. La mostra tindrà lloc al saló d'actes de l'escola de Na Caragol a les 19 hores.



## SOBRE EL CAMP DE GOLF DE CARROSSA

Carrossa, residència en altre temps dels reis catalans quan feien estada a Mallorca, es troba amenaçada per un projecte de camp de golf que vindrà a augmentar la ja saturada oferta turística i que suposarà la creació d'un nou nucli de població a una zona totalment rural i intacta.

És per aquest motiu que volem fer sentir el nostre rebuig envers aquest projecte, que, d'altra banda, no s'ajusta a les lleis que regulen la creació d'aquest tipus d'instal·lacions.

Si ens atenem a la legalitat i ens cenyim a la Llei de Camps de Golf aprovada pel Govern Balear el novembre de 1988, el projecte de Carrossa topa amb un conjunt de dificultats que n'impossibiliten la viabilitat, car no respecta l'expressat a l'article 4rt de l'esmentada llei.

A l'hora de presentar-ne la sol·licitud, diu la Llei, "s'hi ha d'adjuntar així mateix la justificació de la suficiència d'aigua per a regar el camp de golf, que procedirà de la depuració d'aigües residuals, dessalinització d'aigua de la mar, de fonts, de rius i torrents que vessin directament a la mar". La situació geogràfica de la zona afectada, però, no dóna lloc a tals justificacions per a l'aprovisionament d'aigua per abastir tot el subministrament hidràulic que requereix el projecte.

"No es podrà promoure la creació de camps de golf en aquelles zones on el planejament territorial o urbanístic de qualsevol mena no ho permeti, ni a les àrees qualificades com a Elements Paisagístics Singulares, així com tampoc a les incloses a l'Inventari Obert d'ICONA".

"A les Àrees qualificades com a Paratges Preservats únicament se'n permetrà la construcció a les zones no forestals i en cap cas l'oferta complementària no podrà ésser edificada dins el paratge preservat". Aquest és el cas de Carrossa, inclosa dins una àrea de paratge preservat segons dicten les NNSS municipals elaborades recentment. Com s'entén això?

Atesos els inconvenients amb què topa el projecte respecte de la llei en vigor sobre camps de golf, la qual, precisament, el Govern Balear preveu de canviar per tal de poder donar viabilitat a projectes com aquest, creim oportú d'afegir algunes consideracions importants de cara als responsables implicats en l'assumpte, a l'Ajuntament en particular i al poble en general:

S'ha de tenir en compte el fet que no es tracta només d'un camp de golf i prou, sinó que darrera hi ha tot un complex



per albergar 450 places turístiques i una infraestructura completa per al seu funcionament (vials, xarxes elèctriques i hidràuliques,...) A més a més, aquest projecte és susceptible de ser ampliat, perquè els terrenys ho permeten.

Creim incoherent que tot just aprovades inicialment les NNSS, en les quals únicament es preveia els creixement dels cascs urbans d'Artà i la Colònia, ara s'hi afegeix injustificadament un altre nucli urbà lluny dels abans esmentats i amb escasses possibilitats d'interrelació.

Si les raons econòmiques són la causa de l'aprovació d'aquest projecte, cal un replantejament seriós per cercar altres alternatives i rebutjar, d'una vegada per totes, els guanys econòmics a costa de la degradació d'un paisatge tan amenaçat com és el nostre.

Creim, finalment, que el fet de donar suport a projectes d'aquest tipus, per tal d'acontegar un sector de l'electorat encara permeable a les tesis "balearitzadores" que han conduït Mallorca a una situació tan lamentable com l'actual, és poc seriós i improcedent d'una política pretesament proteccionista.

Si la nostra actitud, tot just aprovat el pla inicial de les NNSS del municipi, era optimista i encoratjadora, ara no podem més que expressar el nostre més ferm rebuig davant aquest lamentable iniciativa.

GOB-ARTA.

### ECOS

#### NACIMIENTOS

Día 30 de enero. **María Mercè Rosselló Villalonga**. Hija de Jaime y Margarita. C/. Pontarró 64, 19.

Día 19 de febrero.- **Jessica Escanellas Jay**. Hija de Miguel y Sandra Irene. C/. Jaime III, 18.

Día 23.- **Yolanda Sureda Santacruz**. Hija de Antonio y María Monserrat. C/. M. Blanes, 23.

#### MATRIMONIOS

Día 3 febrero.- **Juan Fco. Raya Sánchez** con **Francisca Soler Jaume**. Nuevo domicilio: C/. Pou 40 - San Lorenzo.

Día 17.- **Miguel Cursach Gil**

con **Cateline Galmés Mestre**. Nuevo domicilio: Parroquia 11, Artà.

#### DEFUNCIONES

Día 3 febrero.- **Bárbara Garau Llabrés**, a) Fene, 84 años. C/. Sant Marc 16 Colonia.

Día 4.- **Miguel Alzamora Amorós**, a) Sinto o Gatova, 59 años. C/. Blanquers 3.

Día 11.- **Agustina Fuster Garí**, a) Madò Gostina, 92 años. C/. Perres 27.

Día 11.- **Rose Servera Carrió**, a) Bossa, 78 años. (Residencia de Sa Poble).

Día 12.- **Francisca Santandreu Sancho**, a) Blaisa, 83 años. C/. San Francisco 30.

Día 15.- **Andrés Riera Gil**, a)

Molinat, 79 años. C/. Rocas 31.

Día 16.- **Bartolomé Santandreu Amorós**, a) Figuerota, 64 años. C/. Ciutat 56.

Día 16.- **Antonia Vallespir Noguera**. De Palma. [Esposa de Maties Vives]. 57 años.

Día 17.- **Pedro A. Genovard Rosselló**, a) Peteca, 78 años. Plaza Conquistador 11.

Día 22.- **Francisca Servera Nadal**, a) De Sa Carbonera, 75 años. C/. Perres 96.

Día 24.- **Juan Pujol Llitesas**. (El tío Juanito de Ca'n Jaumí, 81 años. C/. Mejor 7, Artà y Colonia San Pedro.

Día 28.- **Pedro Torres Pascual**, a) Buuc, 87 años. C/. Penya Roja 14.

## EL XIP DE LA IMATGE

De cap a cap d'any passes hore i més hores davant ell. Es un simple aparell domèstic, però amb un encís tan verinós que enganxa com la més fotuda de les drogues. Mirat des d'aquest caire, no fa ganes d'endinsar-se en les seves entranyes per descobrir què hi ha rere el teló de les fins ara 625 línies, i viatjar sense moure't del sofà envers un espai imaginari i real al mateix temps.

Però de fet, la paradoxa es fa més evident quan dins els minúscul microorganisme del xip de la imatge, s'hi troba l'univers humà... les persones que carreguen les unitats mòbils, els documentalistes que l'arxiven, el somriure d'un equip quan ha culminat la tasca, un telèfon, un fax, uns teletips, el regidor d'estudi, sense oblidar el xiuxiueig de la redacció mesclat amb el clac-clac de les màquines d'escriure. Perquè, és clar, tot s'escriu, però de vegades també s'improvisa. No obstant, això no basta per donar la plasticitat necessària a la imatge durant 24 hores, ja que s'hi ha d'afegir la cultura, i dins ella, els llibres, la música, les arts i els costums dels homes i les dones, particularismes, genialitats retratades, alentitzades i, en el fons, immortalitzades "in secula seculorum".

Ara més que mai, un dels somnis de la humanitat, el que ha consistit a deixar el seu record per a la posteritat, s'ha fet més fàcil gràcies a un dels apèndixs del nostre aparell.

A través d'ell, pots gaudir i recordar, amb llàgrimes d'emoció als ulls, el dia del teu bateig, de les teves noces o de la teva 1<sup>a</sup> comunió. També si ets dels que els agrada la morbositat i creus en el més enllà, pots fer enregistrar les teves exèquies pagant, com és de suposar, de manera avançada.

Evidentment, aquest aparell compleix les funcions del ca millor insinistrat, de la femella o mascle quan no és al teu costat; o pot suplir l'avorriment o liquidar-te amb ells. Es com fer-te la cirurgia estètica i gaudir del do de la ubiqüitat. Pots afusellar llocs comuns, veure desfer les argolles de l'opressió, plantejar corrupcions morals, polítiques o filosòfiques. VIURE L'EMOCIO DE PROP, i descobrir que la levitació és el pols de la gravitació de l'univers. Ara, quan els néts demanin a les padrines què és el món, qüestió motivada òbviament per la ingenuïtat del nin, bastarà que li respongui: Pitja aquell botó Tomevet! El flash que rebrà l'infant al primer moment es convertirà, amb el temps, en part important del seu bagatge cultural. Es per això que els teòrics de la comunicació han polaritzat la seva atenció sobretot en el discurs i no han explicat el més senzill: el xip de la imatge. Ara, després d'aquesta lectura emprenyosa i que no suportes més, deixa el que fas i connecta. Enganxa't i viatja amb el pedant de l'Hermida, la diva Milà, la ruca C. Velasco, i tota la fauna humana que envaeix diàriament la teva intimitat.

G.C.F.

### INSTAL·LACIONS

*M. Mascaró*

Avinguda Costa i Llobera, 34 - B

Tel. 56 27 10

ARTA

(Mallorca)

S'OFEREIXEN FEINES DE:

CONSTRUCCIÓ I DECORACIÓ

DE JARDINS

Joan Llabata Morey

Plaça Conqueridor, 8.

Telèfon: 83 52 44 - ARTA.

saló de bellesa

**ESTEL D'AUBA**

Isabel Solano

Esteticista titulada

Carrer Joan XXIII, 19-1<sup>o</sup> - Tel. 56 29 50

ARTA (Mallorca)

Maquillatges

Neteja de cutis

Depilacions

Tractaments facials i corporals

Tractaments anticelulítics

Drenatge linfàtic.

**NOVETAT**

Tenim a la seva disposició:

**DEPILACIÓ ELÈCTRICA**

## filats parats *Foner*

### AQUELL CAVALL...

Si la memòria és un magatzem de capacitat limitada que es defensa de l'excés d'informacions passant-les per un sedàs que en tria unes i en rebutja d'altres, ¿quines característiques tenen les vivències admeses a entrar-hi, i que hi romandran, a l'espera de recuperar-les en un moment posterior? No podem dominar molt aquest procés, perquè a vegades, sorprenentment, recuperem records que no sabíem ni que els tenguéssim.

Un horabaixa amable d'aquest febrer estrany, des de Sant Salvador, en Pere M. i jo contemplam el paisatge. Canyamel al fons. En Pere em conta que quan ell era un al·lotell tenia molta por de circular amb fosca entre Es Cos i Sa Creu de Na Bernada. Vivia prop de So N'Asopa i sempre temia trobar-se amb el cotxe dels morts, aquell carruatge funest amb fanalets i penjolls negres arrastrat per un cavall vell amb un penatxo de plomes sobre el cap. Però no l'emporugua la visió del cotxe, sinó el renou que el delatava. Si venia cap al poble, quan era prop de l'entreforc de Na Bernada s'aturava, botava de la bicicleta i escoltava la fosca per si sentia la fressa del carretot. Que com l'identificava sense veure'l? "Idò mira, el cavall tenia rampa a una pota, un esparveny, que diuen, i cada set o vuit passes pegava una potada més forta que les altres, que resplendia com si marcàs el pas. Si era lluny era pitjor perquè només senties aquell cop, plaf, que es repetia, plaf, i hi tornava, plaf... plaf. Jo no podia. Només de parlar-ne em revé aquella penada, i mira si ja n'ha passat, de temps".

---

**El cavall tenia rampa a una pota, i cada set o vuit passes pegava una potada més forta que les altres, que resplendia com si marcàs el pas.**

---

Per què aquells cops compassats li han quedat penjats d'un dels claus de la memòria? Li suggerien una pulsó tan inquietant i tan humana com l'evidència de la mort? La hi suggereix, encara, el record? Per què el conserva? No podem esborrar de la memòria allò que ens desplaça? Si és que no, podem almanco evitar que ens pertorbi si ens acut? Per què hi ha pensat en Pere M. davant el paisatge ara tan agradable?

¿Per què, ara que escric, m'ha comparegut el record d'una veïnada meva d'aquells mateixos anys, quan jo vivia al carrer de n'Aixa, prop de l'església? La dona també la sentia, la remor de la galera. En el moment que passava per sobre de l'empedrat que hi ha davant el portal lateral del temple ressonava dins la casa omplint-la-hi de presagis, i quan la mort que transportava era especialment esfereïdora, sentir-la se li feia irresistible. De na Catalineta N., que ara tendria si fa no fa la meua edat, jo no en record gaire més que l'excitació d'aquella dona quan vengué a ca nostra a escamotejar-se del pas d'aquell cadàver de vuit o nou anys.

En Pere M. m'ho ha comptat tranquil, fins i tot amb un esbós de rialla que el protegeix si no de la profunditat del misteri, sí d'aquella por infantil que li ve associada. Riu, però no se'n riu, ni l'evita, ni el preocupa massa. D'aquella

dona desventurada sabérem uns anys més tard que, ja en un altre poble, tenia contínues i llargues sessions de trobada amb els esperits dels seus avantpassats i que en aquest deliri va morir. M'ho contà un dia un fill seu, tot seriós, i jo ho vaig dir a ma mare suposant que li agradaria tenir noves curioses d'aquella veïnada d'un temps; però ja ho sabia tot, i més. També sabia que aquell fill, la seva germana major i el pare de tots dos, continuaven els contactes.

I més envant jo també vaig saber que encara ara els tenen. I que aquest és el menor dels efectes del mal que pateixen. També sé que el 26 de març farà vint-i-quatre anys que el De Soto d'en Salord va condemnar la galera a l'ombra i a la pols de la cotxera del cementeri, entrant a l'esquerra, on per molt de temps guaitàrem al·lots i joveçans per un foradet de la porta. I a la incerta i morbosa claror d'un finestró la descobríem dins el silenci, simple curiositat per als nostres ulls incapaçs ja d'enganxar-hi mentalment el cavall d'en Busco, amb rampa a una pota, i els empedrats que gemegaven percutits per la mort.

### ELS ACTORS, QUE «FAN DE».

La nit del 21 de febrer a TVE1 emetien la sèrie "Jack, els destripador", i a TV3, *Vestida per matar*. Pel·lícula i sèrie coincidien en un tema: un perillós assassí, possiblement esquizofrènic, atreïx la població amb uns crims horripilants. No se'l descobreix... La coincidència s'amplia: a la sèrie Michael Caine «fa de» policia que investiga el rastre macabre d'aquella ment criminal. Al film, Michael Caine «fa de» ment criminal. Bon actor, deu adoptar la profilàctica mesura de separar vides, de separar aquella que «és» la seva d'aquelles en què només «fa de».

Abans d'adormir-me llegesc *Figures de calidoscopi* novel·la d'en Ramon Solsona que posa en boca d'un dels seus personatges, actriu teatral: "L'actor es buida; quan has matat o has mort a l'escenari, quan has plorat o has patit, no te'n tornes a casa com si no hagués passat res, psicològicament t'has de refer".

---

**A la sèrie Michael Caine «fa de» policia que investiga aquella ment criminal. Al film, Michael Caine «fa de» ment criminal.**

---

L'actor fa de «fer de» la seva professió. És una professió d'alt risc, sempre sobre el full del ganivet, amb l'esquizofrènia a l'horitzó. Quin deu ser el seu enorme atractiu? El de viure moltes vides? «Ser» molts per la via de «fer de» molts altres? Punyir en una reencarnació reversible? Tastar existències com si fossin pots de confitura? Deu ser un dels plaers dels déus, no m'estranya que «fer de» estiri.

Els actors diuen, i ningú no ho pot negar, que tots «feim de» en algun moment o en molts moments de la nostra vida. ¿Serà el secret no perdre mai contacte amb el sòcol del «ser», ni cedir al desig de la mudança total?



### HORARI D'ESTIU

A partir del pròxim diumenge, dia 25 de març i degut al canvi d'hora, l'horari de misses serà el següent:

#### Dissabtes:

A les 19:00 Esglesieta de Santa Catalina

A les 20:00 Convent dels Franciscans

A les 21:00 Parròquia

#### Diumenges i Festes:

A les 10:30 Convent

A les 12:00 Parròquia

A les 18:00 Sant Salvador

A les 20:00 Convent

A les 21:00 Parròquia

#### Dies feiners:

A les 20:00 Convent

A les 21:00 Parròquia

Les Oficines Parroquials restaran obertes el dilluns i dijous de les 20:00 a les 21:00 hores.

### MISSA DE COMUNITAT I XERRADA DE QUARESMA

Dissabte, dia 31 de març, a la Missa de Comunitat que tindrà lloc a les 9 del vespre a la Parròquia, Mn. Teodor Suau, rector del Seminari Major de Mallorca, ens parlarà a l'homilia de la conversió i reconciliació. Hi quedau convidats tots.

## PENSAMENTS

### LA POR AL COMPROMÍS

El fet que avui vos contaré passà a un col·legi de l'Església a un curs de COU de quaranta alumnes. Convidaren un conferenciant a donar una xerrada als al·lots. Al ponent li semblà que aquells joves "passaven molt" de certes coses i els preguntà quants n'hi havia d'ells que estiguessin compromesos en tasques de participació als diversos camps: esports, esplai, catequesi, teatre, escoltisme... Dels quaranta alumnes, només hi hagué una al·lota aficada a un club d'esplai.

Potser això sigui normal i no li hàgim de donar massa importància, però sembla que els nostres temps no són els millors per a la participació i l'associament. Pareix que avui hi ha una espècie d'alèrgia general, tant a nivell de joves com d'adults, a enrotllar-se en grups, associacions, comunitats. Cadascú va per ell.

Potser, a part de les raons que es palpen a primera vista dins l'ambient, com puguin ser el desencant, el passotisme regnant, l'individualisme de sempre, l'entreteniment personal o de petit grup, hi ha una altra causa a la rel d'aquesta qüestió. Aquesta causa és la por al compromís, a fer-se, a quedar enganxat. Si un participa a un club d'esplai, un equip de futbol o unes catequesis té el greu perill que aquella participació, a simple vista inofensiva, l'afiqui de ple dins una línia que el condueixi al compromís a fer reunions, trobades i coses semblants, i això fa por a i més pot ser perillós perquè aquest fet suposa ésser-hi, perdre-hi temps, donar la cara... i avui la llibertat, la comoditat i el "manfotisme", són "valors" que estan de moda i més que mai en alça.

A. Genovard

## deports

### ESPORT ESCOLAR

Els nostres centres d'Artà tenen una àmplia representació dins les activitats esportives que es desenvolupen a la comarca de Manacor. Entre els tres col·legis tenen inscrits uns 800 alumnes. Aquestes activitats estan patrocinades per la Conselleria d'Educació i Esports.

Sant Bonaventura participa en bàsquet infantil masculí; tennis taula (infantil i aleví masculí, i infantil femení); futbol iniciació, benjamí i aleví masculí; i escacs. A més ha participat en Cros, amb notable èxit, en totes les categories i preveu participar en Atletisme, també, en totes les categories.

Sant Salvador participa en bàsquet infantil femení; tennis taula (infantil, cadet i aleví masculí, també en infantil femení); en escacs i en Cros (destaquem Ana Castaño, medalla de bronze a la Final Territorial Infantil Femení) en les categories de benjamí, aleví i infantil.

Na Caragol participa en bàsquet infantil femení, tennis taula (aleví, infantil i cadet masculí); en futbol iniciació i benjamí; en Cros en les categories aleví i infantil.

Els tres Col·legis junts tenen també alguns programes de promoció com són el de baby-bàsquet dirigit a alumnes de 2n a 5è (responsable Maria Ginard Más) i el de voleibol (que s'està desenvolupant els dissabtes a càrrec de Joan Llabata), també se'n fa un d'Escacs a càrrec de Joan Gayà.

La majoria d'aquestes competicions estan en fase comar-



cal i acabaran abans de Pasqua i les altres (Atletisme) es desenvoluparan dins el mes de maig.

Classificats per a la fase Insular, categoria infantil/cadet d'Escacs els alumnes següents: Toni Cursach, Guillem Ferragut, David Escanelles, Joana Gil i Neus Lliteres. Aquesta fase es desenvolupa a Palma, pel sistema sufs, tots contra tots, i es juguen fins a 7 partides. Els 6 millors passen a la fase Territorial.

Els propers dies 24 i 31 de març es desenvoluparan al col·legi de Sant Salvador unes diades de Tennis Taula per equips, la confrontació comença a les 19 hores del matí i hi participen alumnes dels tres col·legis.

## HIPIQUES

“ Dissabte setze de febrer, **Penyora**, la poltra que pertany a Mateu Vicens, va tornar donar mostres de la seva classe a l'hipòdrom de Manacor guanyant fàcilment a 1'29"7 conduïda pel seu propietari.

“ Dissabte 24 de febrer, i després de tres mesos d'inactivitat, reapareix **Castañer**, a un gran nivell. Va rodar a 1'28"3 i es classificà en segon lloc a la tercera categoria de l'hipòdrom de Manacor. Vuit dies després tornava a fer segon, a 1'27"3 per davant de **Junita**, l'altra artanenca que també reapareixia.

“ Diguem, també, que l'egua **Faula** ha reaparegut a l'hipòdrom de Manacor durant aquest mes de febrer.

“ Diumenge, 25 de febrer. **Morellet** torna donar senyals de vida classificant-se en un tercer lloc i rodant a 1'26"5. El mateix dia, **Nostro VX** aconseguia un tercer lloc a 1'23" a l'hipòdrom de Son Pardo.

“ Dissabte, 3 de març. El cavall francès **Quick Lui**, importat fa poc per Damià Ginard, va fer el seu primer èxit: un segon lloc dins la segona categoria de l'hipòdrom de Manacor.

“ Dins la modalitat de galop cal assenyalar el 3r lloc aconseguit per l'egua **Patricia** de Lluís Pons, i la mala sort de **Tiatinus** a la sortida conduït pel seu propietari M. Sánchez.

“ Hem de consignar els darrers èxits que aconsegueix un cavall estimat dins el poble d'Artà: **Jivaro**. Aquell cavallet petit, nascut i criat a Artà i que obté tants èxits.

“ Felicitacions i enhorabones a Joan J. Cladera González i Pere Miquel Vaquer Palomar per haver obtingut la llicència d'aprenent dins la promoció de l'any 90. La saga dels de Carrossa i dels Rai continua. Hem de dir, a més, cosa bona d'en Pere Miquel Vaquer que ha debutat en dues carreres. Dia 7 a Manacor i dia 11 a Son Pardo. En les dues ha demostrat que pot ser un gran conductor perquè les ha guanyades totes dues conduint **Quick Lui**.

Aquests dos novells conductors estan



## Els cracks artanencs: FAULA.

Avui parlarem d'una de les millors egües que hi ha hagut dins els hipòdroms mallorquins en la darrera dècada. Es tracta de **Faula**.

Va néixer el 1981 a la finca Son Catiu a les quadres de l'amo en Tomeu Gili, Sua. Filla del gran semental que va ser **Giato** i de l'egua **Aixalda d'Or**. Després d'uns inicis tardans va començar a destacar dins l'hipòdrom de Manacor conduïda per Llorenç Gili Flaquer, fill del propietari. Això era dins l'any 1984 en què ja va obtenir un rècord de 1'29"6; però va ser en el 86 quan hi va haver l'explosió definitiva de **Faula**. Conduïda per M. Bauzá, va classificar-se en tercer lloc al premi Illes Balears, carrera considerada com a la millor prova de l'any per a cavalls i egües nacionals. Posteriorment va passar a ser conduïda per J. Bauzá i corria habitualment a Son Pardo on va registrar una velocitat de 1'20"6, que és el seu rècord.

Actualment **Faula** corr poc i és conduïda per l'aprenent Bartomeu Gili, nét del propietari. D'ella se n'ha destacat el seu poderós remat.

És germana paterna de l'actual millor cavall nacional, **Huracan Quito**, i, per línia materna, de **Joiell** (1'23"), un bon cavall, i de les joves **Loçana** i **Meravella**. És considerada la millor egua de la seva generació.

inscrits per prendre part a les curses de dissabte dia 17 a Manacor, amb **Quick Lui** (P.M. Vaquer) i **Castañer** (J.J. Cladera).

“ Dissabte, 10 de març **Liduvina VX**, l'egua dels Olors baixava el se rècord a 1'30"8. Es va classificar en 3r lloc. El mateix dissabte aconseguiren la victòria **Castañer** (1'25"9) i **Junita** (1'24"8), ambdós en un estat de forma increïble si tenim en compte que han reaparegut fa poques setmanes. **Marta de Courcel** (1'24"9) va fer segon.

“ **Niky de Padoueng**, el cavall de la quadra Na Borrassa, va reapareixer dissabte 10 de març a Manacor. Rodant a 1'22"9 va fer segon. S'ha de dir que aquest cavall realitza la parada de semental a Ciutat a causa de la forta demanda.

“ Diumenge 11 de març les egües de B. Gili, **Loçana** i **Faula**, es classificaren en tercer i primer lloc respectivament dins les seves categories. La primera va anar a 1'26"9 i la segona a 1'23"4.

**Chaud Fontaine II**



**TOTS CONEIXEU L'AMO EN RAFEL FONT**, el popular Rafel caminer, del Carrer Nou. Aquest home és un exemple d'alegria i juvenesa. Quan ell feia de talaier quantra incendis a Ses Planetes, posà nom de pila baptismal a l'itinerari que va del Coll del Racó al vèrtex de la caseta. A la pitrada del puig l'anomenava Passeig del Generalíssim. Al Coll de Ses Bunes, sa Mala Passa i als vessants de Sos Sastres, Es Clot d'Es Birombos. Dues-centes passes abans d'arribar al final, hi havia un pinotell més torçut i mal d'haver, que tenyir un cirerer de vermell. Cada matinada, tenia per costum escometre el pinotellet amb el ja tradicional "bon dia, arco del triunfo". Aquesta escamesa no era una evocació admirativa a l'hoste dels Camps Elisis de Parfs. Tot el contrari, es tractava d'un mal te toc pesta perquè el pi li esbocinava el caminet de ferradura, causant-li les naturals molèsties de trànsit. Venc a dir jo, que l'Amo En Rafel, és un home que va néixer trempat i morirà salat. De les burballes en sap fer macarrons i dels macarrons mongetes d'ou de canari. L'altra diassa el me trob a la cantonada del Bar Joan i, sense mirar d'on venia el vent, m'esvergà capussolada que per un gruix de fil d'aranya, no vaig caure damunt una plana de diari que portava un partagàs encès, atiat per l'escalfapanxes del Senyor Casaus. "Mira, -em digué- això era un quatre pusses que es va casar. Es vespre se colgaren. Tot i estar dins es llit, ella diu: 'Bernat, tenc fred'. I ell ni xep. Des cap de cinc minuts, 'Bernat, tenc fred'. I ell ni menció. Des cap de deu minuts, 'Bernat, tenc fred'. I ell, mut com un retrato. Des cap de vint minuts, 'Bernat, que jo tenc un forat'. 'Maria! tapa'! que per aquí t'hi passa s'aire!". Au idd, salut! Quan vaig cobrar els colors, l'Amo En Rafel voltava Es Collet.

**TORNANT ALS DOIS DELS CASAMENTS** ens ha arribat una notficia que, si arriba a tec, vendran



els japonesos a patentar-la. Mirau: dos pròxims aspirants al jou aplegador, pensen posar-se l'argolla amb el mateix vestit nupcial d'Adam i Eva (hauran d'esperar pel juny, perquè ara les fàbriques tèxtils de les vinyes estan en vaga). Doncs bé, per confeccionar-los la mudada, vendrà En Pierre Lacoste du Coté, en persona. Ja ho sabeu, es tracta del Taylor oficial de la Jet Set internacional, especialitzat en la confecció de pellisses de boc, camelles amb empuynadura mosquera, a més de ser el delineant responsable de la roba d'etiqueta del govern xinès, el pret a porter dels sioux i les guerreres caqui del caca Senyor Castro. Mentre tant, el departament de la Conselleria Ramadera de la Ramaderia i Pesca sense esca, redactarà un exhaustiu informe sobre l'estat sanitari i d'extinció i previsió antiplagues, sobre les parres de la varietat callet i calop blanc, per assegurar la triadella de les dues fulles de pàmpol netes d'oruga i rovell. No fos cosa que amb les sacsades del setze vàlvules, el "traque" passàs per maia i els nuviis mostrassin el sementer de la fava parada. També m'han xiulat que pensen anar a veure En Tomeu Viscai i En Joan de Sa Canova, posats dins una carrossa a l'estil paradís terrenal, o sigui, a un lloc ben visible, una pomera marinera amb una soca com un piló d'encreuia, ben farcida de fruits i una boa raboa, encaragolinada pels cimals, oferint la corresponent poma a la temperamental

juvençana, mentres el mancomat poll betzà petja els rastres del camí de Ses Eres, passant pel Pou Colomer i dret en candela vers Infern. Tals ingredients les amenitzarà la real comitiva durant l'etapa reina que parteix de ca'ls amistançats temporers, amb arribada final al restoràn "Cinc Forquetes i Set Plats Buits". Prèvia petició i assessorament de l'assessor d'imatge el molt sabut senyor Don Fetge Melssa Pultrúu, Marquès de ronyons closos, com igualment la societat general d'autors musicals del país de Son Aixut de Vista Alegre, les serà concedida la sollicitud de cantar el sincopat madrigal en mi bemoll major i fa sostingut menor, original del Pare Llaneres i text de canonge Menut de Nou Pams, la qual partitura serà dirigida pel director titular de la Simfònica del Berlín de Xaloc, el famós Jerr Jerbert Von Patán. Els "ensais", tindran lloc els vespres devers la una dins sa soll d'En Comuna i a davant molt poca gent (si s'aconsegueix el permís de Don Toni Massot). La lletra diu així:

*Ma núvia és un batzer  
que me duu per s'amargura.  
S'aigua d'es Pou Colomer,  
sa d'Infern i Sa Bugura  
no bastaran per ventura  
per sa set que ella ne té.*

**ENDEVINETA  
d'en Per Xim  
Solució al nº 22:  
"Es temps loco"**

No tot pot esser igual,  
mos podem equivocar,  
qui més vol aparentar  
a lo que te pots exposar  
és que t'acori el punyal  
i tu net en pots estar  
de lo que a mi em passa igual.  
Solució al proper número