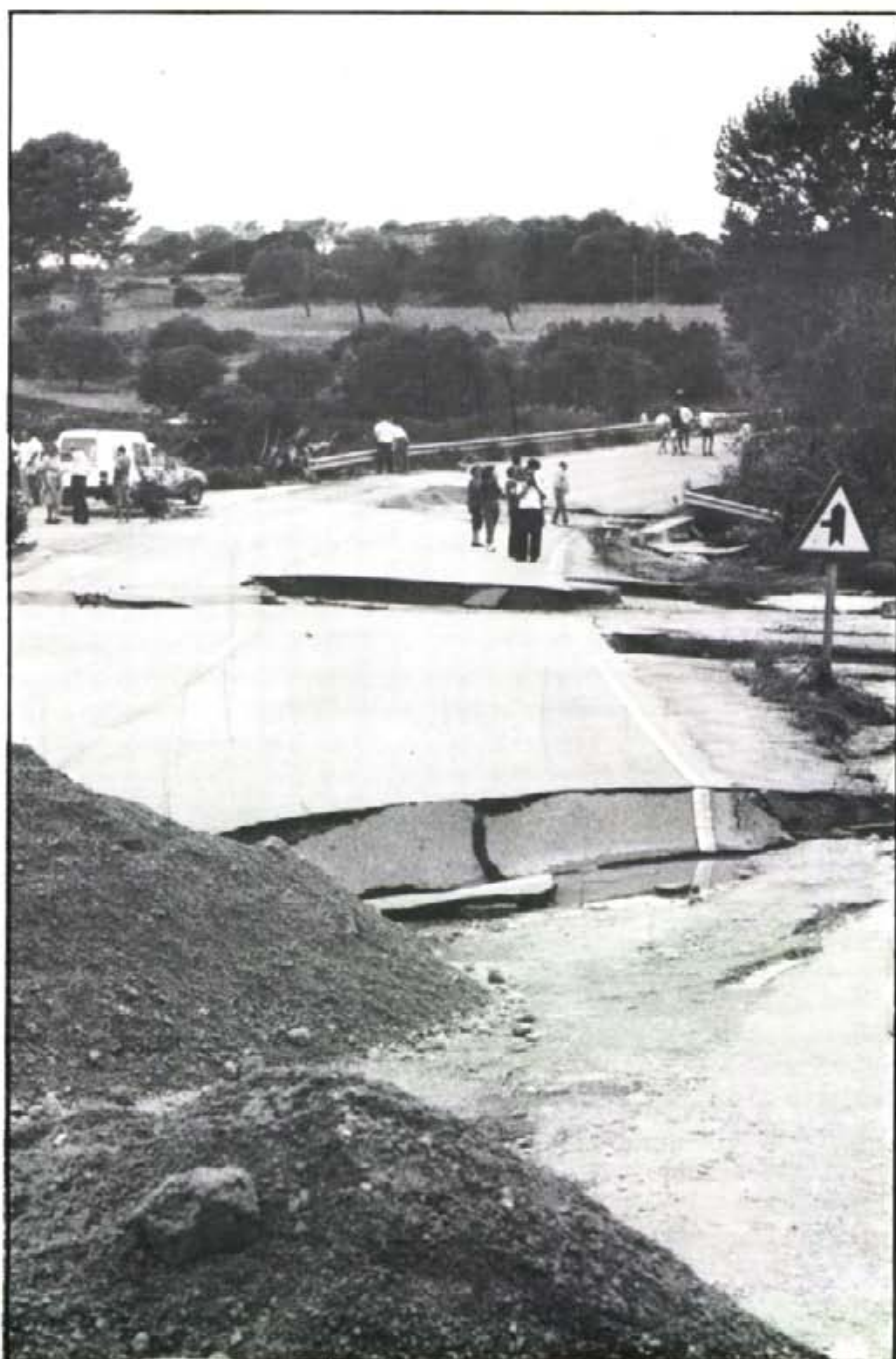




INUNDACIONS A LA COMARCA DE LLEVANT



Sumari

- * **LES DARRERES PLUGES**
Alguns afectats per la glorada.
- * **LES NN. SS.**
Opinions de les forces vives d'Artà.
- * **NOTICIARI**



Visita al nostre poble
dels nins saharais

- * **XERRIM-XERRAM**
- * **ESPORTS**



- * **EDITORIAL**
Lliçons d'una torrentada
- * **ARA FA 25 ANYS**
- * **MÉS COL·LABORACIONS**

COL·LABORACIÓ POÈTICA

DESOLACIO I ENYORANÇA

En Pep Bernad, Pantalí, després d'una incursió a través del Parnàs, seguint els dictats dels deus de l'Olimp i la fecunda Talia, ens dóna un primerenc resum de les lliçons rebudes dins els temples poètics de la metafísica bucòlica i romàntica. En Pep sap que en poesia, el poeta serveix la creu i els lectors els claus. L'Enclavament està servit.

*Quan un era jovenet
anava per la muntanya.
Mirava volar el voltor,
contemplava la milana,
sentia cantar els ocells
pels brancams de l'arbolada.
Vaig pujar a la muntanya
per veure el mar infinit,
blau, net, transparent, cristal·lí,
les quals aigües me banyaven
mon esquinçat esperit.
He tornat a la muntanya,
no he vist volar el voltor
ni planejar la milana.
Tampoc el cant dels ocells*

*dins les branques dels pinars.
No pugeu a l'Atalaia
per veure la mar blava.
Avui resta embrutada,
dels homes contaminada.
És de condició humana
espenyar l'Obra Divina.
Si volem una mar clara
ara i sempre, netejem-la.
L'Herència que rebérem
als nostres fills podrem tornar.
El premi serà una joia
que rebran en el futur.*

Pep Bernad, Pantalí, Agost, 1989.

PUJADA CICLISTA
A
LLUC

Diumenge, dia 24 de setembre (si fa mal temps es farà el diumenge següent).

A les 8'30 h.: Concentració al Bar Centre i sortida a les 9.

Itinerari: Artà-Can Picafort-Alcúdia-Port de Pollença-Pollença-Lluc.

Tindrà lloc a Lluc una **Torrada de companyerisme** (preu per persona: 1.200 ptes.)

Organitza: "Club Ciclista Artanense".

Inscripcions: Bar Centre i Bar Talaiot.

Col·laboren: Cotex, Excavacions Sastre i Carroceries M. Sarassate.

CINE

SALA JUVA CALA RAJADA

"Casada con todos" "Bluejean Cop"	22	21:15 / 22:30	23	21:15 / 22:30	24	22:30 / 21:15
"El protector" "Leviathan"	29	21:15 / 22:30	30	21:15 / 22:30	1	22:30 / 21:15
"Atracción diabólica" "Tres fugitivos"	6	21:15 / 22:30	7	21:15 / 22:30	9	22:30 / 22:15

HOTEL-APARTAMENTOS
-RESTAURANTE
MINI GOLF
CANYAMEL

Artanense: TU LOCAL!

La lucha contra el cáncer sólo será positiva, teniendo presentes dos cosas:



1°. Diagnosticando a tiempo. Ante la duda visitar al médico.

2°. Ayudando a la Junta Local de cada población con el donativo fijo de SOCIO PROTECTOR, de modo que el dinero garantice un servicio permanente de investigación y campañas preventivas.

ES UNA LLAMADA Y UN RUEGO DE LA ASOCIACION ESPAÑOLA CONTRA EL CANCER JUNTA PROVINCIAL DE BALEARES

TEL. 23 01 49

LLIÇONS D'UNA TORRENTADA



Com tothom sap, el dia 6 de setembre la Comarca de Llevant es va veure sorpresa per una gran pluja com ningú recorda dins els 50 anys passats i que va provocar grans torrentades amb greus danys materials i, en alguns cassos, personals.

En menys de dues hores varen caure més de 200 litres per m², sobretot a les zones de Manacor, Portocristo, Campos, Lluçmajor, S'Illot i Felanitx.

A Artà duguérem sort perquè només es registraren 95 litres i, per tant, no vàrem sofrir les greus inundacions i conseqüències dels pobles veïns com Sant Llorenç, Cala Ratjada i Canyamel.

Els torrents reclamen els seus drets i, per tant, mai s'els podrà robar -en funció d'egoistes especulacions- aquells espais naturals que els pertanyen i que necessiten per a recollir les aigües pluvials.

Què hagués passat al nostre terme si en lloc de 95 litres n'haguessin caigut 200 com en altres indrets?

Està la nostra infraestructura preparada per a tals emergències?

Preguntes que no haurien de restar en l'oblit. Els responsables haurien d'aprendre la lliçó.


BELLPUIG
ARTÀ


REVISTA QUINZENAL
Nº 14 VI ÈPOCA SETEMBRE 89.

REDACCIÓ
I ADMINISTRACIÓ:

C. Rafel Blanes, 10, 1ª ARTÀ

Dipòsit legat: P.M. 57-1969

IMPRIMEIX:

Gràfiques Llevant
C/ Ciutat, 55. ARTÀ.

HAN COL·LABORAT A AQUEST NÚMERO:

C. Obrador, G. Bisquerra, B. Tous, A. Genovart, M. Santandreu, A. Picazo, P. Ginard, J. Adrián, J.L. Lillo.

ADMINISTRADOR:

G. Bisquerra (Tf. 562288). Col·laboren: C. Guerrero, Mª A. Sureda.

De La Colònia



A. Genovart



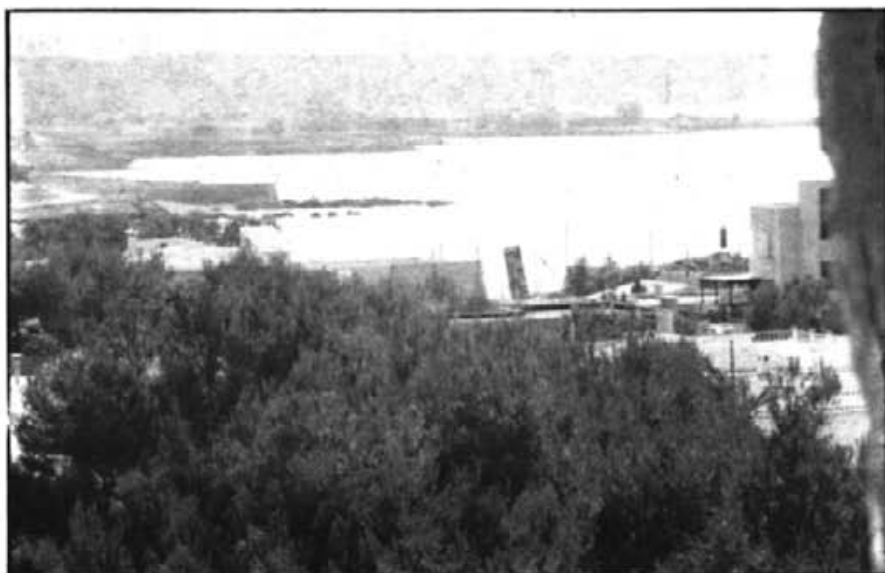
LA RECTORIA ESTALONADA

Fa uns dies la teulada de la Casa Rectoral fou estalonada perquè segons el parer del picapedrer hi havia perill de que passàs per ull. Tot va ser a rel de les passades pluges; hi havia molta fullaca de pins sobre la teulada i algunes teules rompudes, motiu pel que es va cridar el picapedrer. Aquest, observà com hi havia moltes teules trencades, bovadilles consentides i algunes bigues podrides, per el que aconsellà als responsables de la Parròquia que es feia necessari canviar tot el capell. Davant la magnitud del problema, fou reünida la Comissió d'Assumptes Econòmics del Consell Parroquial, la qual va decidí apuntalar el pis de la Rectoria i deixar per més envant la restauració aconsellada, ja que en aquests moments ho hi ha fons suficients per emprendre una obra d'aquesta envergadura.

Recordem que el Consell Parroquial ha fet recentment una forta inversió en la instal·lació de l'aire acondicionat, i ara aquest imprevist desborda les possibilitats de l'economia parroquial.

TORNEIG DE PETANCA

Vista la gran acceptació que tingué el torneig de petanca celebrat la passada primavera, el Club de la



Tercera Edat ha posat en marxa un nou torneig que començà fa una setmana i en el que hi participen 18 parelles. Encara que l'organització estigui a càrrec del Club, les parelles que s'apuntaren a aquesta competició són d'edat molt variada i moltes d'elles estan formades per fèmies. L'ambient que es respira a l'hora de les confrontacions és de molta animació i l'emoció creix a mesura que passen els dies.

FONS REMOGUTS

Després de dues setmanes de les inundacions de la Zona de Llevant (quan escrivim

aquesta crònica), les aigües de la badia, a l'altura de la Colònia segueixen bastant térboles, la qual cosa dificulta en un principi l'art de la pesca, especialment dels verderols i el roquer. A través del Torrent de Na Borges, mils de tones de terra es depositaren al llarg i ample de la badia d'Alcúdia. Degut al vent de mes-tral, que és el que més remou els fons, les aigües des de Na Borges fins a la Colònia romangueren enterbolides durant dies i dies. Se suposa que per molt de temps, cada vegada que hi hagi un temporal, es repetirà aquest fenomen.

Noticiari

SA FIRA D'ENQUANY



La nostra FIRA anual de setembre es va celebrar enguany amb el temor de que fés acte de presència la pluja, ja que així ho avançaven les previsions dels meteorològics. Però així i tot va anar de primera.

Com cada any, la nota més destacada del dia fou la gran gentada que es va congreguar als voltants de la Plaça Nova, entre artanencs i forans. A destacar la gran varietat de cotxes de totes les marques, el concurs de cans de bestiar, els cavalls i ponis, els ocells i els molts objectes que s'oferien als vianants.

Podem dir i afirmar que a la nostra fira no hi falta un "amèn" i que de cada any reprèn tant en qualitat com en quantitat.

Noticiari

VISITA SAHARIANA

El passat diumenge dia 17, 31 nins i nines saharauis i 4 monitors varen visitar el nostre poble, aprofitant la seva estància a la nostra illa.

Foren rebuts per les nostres autoritats i seguidament foren obsequiats amb diferents jocs, ball a càrrec d'Artà balla i canta, cavallets, banda de música i altres. A l'entrada del claustre del convent els donaren la benvinguda els frares i el rector de la Parròquia i després més de 350 persones degustaren un bon buffet fred, confeccionat per moltes i desinteressades persones del poble.

Després visitaren Sant Salvador, on unes dones ensenyaren als al.lots l'art de fer lla- tra, i seguidament anaren a les coves d'Artà i a la platja de Canyamel on es banyaren i soparen als pins de "les vegues".

L'agrupació d'amics dels saharauis donen les gràcies a totes les persones, agrupacions, entitats, propietaris de l'autocar i de les coves, etc., que han col.laborat i han fet possible i agradable l'estància d'aquests nins i nines saharauis al nostre poble.

OBRA DE TEATRE

El diumenge de la FIRA al vespre es va representar l'obra de teatre "Es veïnats...veïnadegen", pel GRUP ESCÈNIC ARTANENC.

Estava programat representar-la a Na Batlessa però degut al mal temps es va fer al teatre del convent. L'obra va agradar, els actors ho féren bé, malgrat qualcú va apuntar que els faltaven assaigs. Així i tot la nostra enhorabona va per davant i els encoratjam a seguir en el seu quefer artístic.

Sembla que prest la tornaran repetir i podrem jutjar amb més testimonis de la seva actuació.



Moment de la representació.



Els nins saharauis varen aprendre a ballar els "cavallets".

GOTERES A L'INSTITUT

El passat dia 6, dia de les inundacions, es va passar de manifest, una vegada més, les deficiències del nostre institut en quan a la protecció de la pluja. Cada any quan venen les primeres tormentes les goteres destrossen els cel-rassos d'aquest edifici.



una xerrada amb ...

DOS AFECTATS PER LES PLUGES

Encara que, gràcies a Déu, el nostre terme d'Artà no s'hagi vist afectat per les passades pluges del dia 6 de setembre, com va passar a molts altres indrets de la nostra comarca, BELLPUIG s'assabentà que dues persones artanenques que tenen establert a les veïnes localitats de Canyamel i Sant Llorenç, es veren afectades per la pluja.

Un d'ells és en Toni Ginard, a)Butler, i l'altre en Toni Pascual de la ferreteria.

En Toni Butler va veure com la seva vivenda s'anava inundant totalment per la glopada. Eren les 9,30 del matí i ell berenava tot satisfet, quan un gran renou el va sorprendre, sortí a defora i per anar al pas on baixen a la vivenda l'aigua li va arribar al coll, impedit-li obrir la porta. La seva filla Joana i el net de 17 anys, fill d'en Joan, estaven dins la vivenda amb aigua pardamunt el cap i cridant auxili desesperats. En Toni anar al carrer i a la seva cridada comparegueren 3 veïns els quals ajudaren a treure na Joana i l'infantó per una finestreta de pocs pams d'obertura. A destacar la gran serenitat de la filla Joana, que hagué de nedar amb el nin als braços, ja que l'aigua arribà als 2 metres d'altura.

En Toni, encara molt afectat pel que hagués pogut ocórrer si la glopada hagués estat a la nit, ens comenta que així i tot, les pèrdues sobrepassen el milió i mig de pessetes, i que els qui



Panoràmica del torrent de Na Borges, on es veu clarament que va ser insuficient per recollir les aigües torrencials que caigueren el dia 6 de setembre.

poden ser els culpables indirectes (la tapada del torrent que passa per darrera ca seva, feta per anar a uns camps de tennis), és la causa de la seva desgràcia.

L'altra afectat, en Toni Pascual, ens diu que a la seva tenda de Sant Llorenç, l'aigua va pujar 52 cms. damunt el sòl del local, i això que el feren prop d'un metre del carrer. Molts d'articles de construcció i altres, quedaren seriosament afectats, resultant una pèrdua d'uns **quatre milions de pessetes.**

Això és el que han sofert aquestes dues famílies artanenques a la passada pluja del 6 de setembre, i que va desbordar els torrents de la nostra comarca fent que moltes cases, comerços, hotels, restaurants i bars hagin quedat seriosament

afectats i molts en la ruina, com també molts pagesos han vist com les seves terres, sembrats i arbres, eren anegats i els animals morts o a la mar.

Feia molt de temps que no havia succeït una desgràcia d'aquestes carecterístiques, però sempre pot succeir, i això vol dir que s'han de prendre les mesures pertinents, tant pels responsables de les urbanitzacions, particulars com pels organismes que autoritzen els permissos per construir. L'aigua sempre vol anar pel seu camí, i si l'obstruïxen, surt per on pot. Pensam que els veïns de Canyamel poden donar gràcies que a Artà hi plougés amb mesura, que del contrari és imprevisible el que hagués pogut ocórrer.

G.Bisquerra.

PER UNA BONA CONSTRUCCIO

TONI MASSANET

ARTA

C/. Apolo, 5 - Tel. 56 27 44

SE NECESITA

Aprendiz de 16 años

TALLER DE CARROCERIAS

Miguel Ginard

C/. Son Servera, s/n.

Tel. 56 23 10 - ARTA

GERALD VINCENT

Escola d'idiomes

- * Anglès, Alemany.
- * Spanish, Catalan (FOREIGNERS)
- * Recuperació i reforç EGB, BUP, COU
- * Preparació Examen Cambridge.

Plaça Conqueridor, 11 - ARTA

Les NN.SS. a Debat

NORMES SUBSIDIÀRIES: CADA UN AL SEU LLOC

Aprofitant la nova i quasi eterna actualitat de les NN.SS. Bellpuig ha cregut oportú dur a les seves pàgines les opinions més representatives sobre el tema formulades pels diversos sectors i col·lectius polítics i socials del nostre poble. Cadascuna de les preguntes ha estat enfocada segons les distintes posicions dels enquestats. En El cas del G.O.B. ens ha semblat més adient un resum de les seves alegacions.

Pensem que la importància d'aquest tema se mereix un ampli tractament. La informació i discussió del futur desenvolupament urbanístic del municipi ha de transcendir dels àmbits purament burocràtics. La participació crítica dels ciutadans es un requisit necessari perquè tal futur suposi una millor qualitat de vida del conjunt del poble a la vegada que la protecció del nostre entorn natural.

**independents
d'artà.**

GRUP INDEPENDENTS

1.-Com valora el seu grup el llarg procés de redacció de les NNSS fins a l'aprovació d'ara?

Resposta. Aquest llarg procés crec que era imprescindible per arribar al resultat que avui oferim ja que alguns temes vitals, entre els quals destaca Sa Canova, no estaven jurídicament clars fins a dates molts recents i les possibilitats d'intervenció municipal eren més limitades. De totes maneres crec que durant aquest període en què s'ha estat elaborant les NNSS ha anat madurant en la societat del municipi i en la de l'illa en general, una sèrie d'actituds i postures que fan que el nostre projecte pugui ser avui àmpliament acceptat, per una societat que comença a comprendre que el creixement ha de tenir un ordre i que hi ha uns valors naturals i culturals que s'han de preservar costi el que costi.

2.-Les NNSS preveuen una població potencial que pot arribar als 40.000 habitants al terme municipal d'Artà que ara no arriba als 6.000. Quina opinió li mereix aquest fe?

Resposta. El creixement que les NNSS preveuen, si bé és important, queda delimitat en una zona molt concreta, que és la que ja s'estava desenvolupant des de 1960. Per altra part, aquest creixement, que en si és gran, es veu compensat per la protecció ab-

solta que es dona a la majoria de la costa i zones naturals del terme, amb la qual cosa crec que podem dir que si tots els municipis costaners de Mallorca haguessin ordenat amb aquests criteris el seu propi municipi tendríem avui una illa amb platges verges, amb turisme de qualitat i amb uns espais naturals intocats. Això és el que tothom demana i creu que és l'únic que ens pot salvar l'illa. I Artà té oportunitat de fer-ho d'aquesta manera.

3.-La dreta municipal manifestà el seu desacord sobre la classificació de Cala Mata com a Element Paisagístic Singular, i arribà a qualificar-la d'il·legalitat i preveu que la Comissió Provincial d'Urbanisme rebutgi les NNSS. Com jutja el vostre Grup aquests mals auguris?

Resposta. Els Ajuntaments tenen per llei el dret d'ordenar urbanísticament el territori. Seria una traïció a l'esperit de l'autonomia municipal, i al poble que ens ha elegit, que no féssim aquesta ordenació expressant-hi la voluntat municipal. Diria que la nostra obligació és expressar i defensar aquesta voluntat al màxim de les nostres possibilitats, i si altres organismes pretenen coaccionar-la ja s'estudiarà en el seu moment l'actuació a seguir a partir de les nostres possibilitats tècniques i jurídiques.

4.-Són aquestes NNSS de la satisfacció completa del vostre Grup, o heu hagut de cedir en algun tema important?

Resposta. Crec que dins els margens legals i socials en què ens movem, aquestes normes segons l'actual redacció reflexen bastant fidelment la filosofia urbanística de la majoria municipal formada pel PSOE i el meu grup, que en aquest tema hem consensuat del principi a la fi. Pens que, de totes maneres, seria inútil queixar-se del desfasament que presenta la Llei del Sòl o del nul interès que en qüestions d'ordenació del territori a nivell de Comunitat Autònoma ha tengut el Govern.

Les NN.S.S. a Debat

PARTIT SOCIALISTA OBRER ESPANYOL.

1.-Com valora el seu grup el llarg procés de redacció de les NNSS fins a l'aprovació d'ara?

Resposta. Per al nostre grup hauria esta preferible que les NNSS s'haguessin aprovat en la primera legislatura democràtica, però per distints motius això no ha estat possible. Entre els quals, la tramitació per part del Parlament Balear de la llei de protecció de Sa Canova. El que és important és que a partir d'ara tendrem una normativa urbanística municipal que possibilitarà el control urbanístic.

2.-Les NNSS preveuen una població potencial que pot arribar als 40.000 habitants al terme municipal d'Artà que ara no arriba als 6.000. Quina opinió li mereix aquest fet?

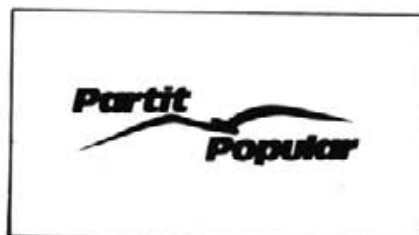
Resposta. Tot i que les NNSS prevegin una població potencial de 40.000 habitants es tracta d'un cas hipotètic ja que en el nucli d'Artà on actualment hi resideixen menys de sis mil persones, amb aquestes xifres potencials n'hi podrien residir unes vint mil, cosa que crim que no ocorrerà mai.

3.-La dreta municipal manifestà el seu desacord sobre la classificació de Cala Mata com a Element Paisagístic Singular, i arribà a qualificar-la d'il·legalitat i preveu que la Comissió Provincial d'Urbanisme rebutgi les NNSS. Com jutja el vostre grup aquests mals auguris?

Resposta. El Grup Socialista, a l'hora de realitzar les NNSS, va partir de la base que el terreny verjo que hi ha de Betlem a Cala Torta el volíem protegir de qualsevol tipus d'edificació. Amb el tema de Cala Mata hi ha coses bastant rares com és que el Pla Parcial estigués dormitant per la Comissió Provincial d'Urbanisme moltíssim de temps sense ser aprovat, sent aprovat curiosament poc abans que l'Ajuntament aprovés l'Avanç de Planejament. Això no obstant si no queda més remei i la llei no ens empara haurem de modificar la qualificació d'aquests terrenys, però molt al nostre pesar.

4.-Són aquestes NNSS de la satisfacció completa del vostre grup, o heu hagut de cedir en algun tema important?

Resposta. Aquestes NNSS són del nostre gust, hem participat en la seva elaboració i seria una gran satisfacció per als Socialistes que s'aprovessin definitivament sense haverles de modificar, perquè creim que donen solució a les demandes de la població: zona industrial, polígons urbanitzables a Artà i la Colònia de Sant Pere.



PARTIT POPULAR

1.-Com valora el seu grup el llarg procés de redacció de les NNSS fins a l'aprovació d'ara?

R. "Muchas alforjas para tan poco equipaje", de la forma que han sortit a llum, no hi havia cap inconvenient per haver-se aprovat ja fa temps, ja que si el retard era degut a zones conflictives, amb drets adquirits o plans especials ja aprovats, no s'han tengut en compte cap d'ells, i s'ha deixat a la improvisació i a veure què passa en el futur i això no és seriós.

2.-El Partit Popular s'ha oposat a l'aprovació inicial al·legant que perjudiquen molta de gent. Pot concretar més a quina gent es refereix?

Resposta. Per al P.P. no hi ha "classe de gent", per a nosaltres que som defensors fermes de la propietat privada tots hem de tenir els mateixos drets ja siguin promotors o propietaris d'un sol solar. Tenint en compte que els promotors i grans propietaris, tenen recursos legals, tècnics i econòmics per defensar els seus interessos, des d'aquí ens oferim a totes aquelles persones que creguin lesionats els seus interessos, perquè se senti una veu en defensa de les seves propietats, que en molts de casos els ha costat tant d'aconseguir.

3.-Una altra de les raons per les quals el seu grup s'ha oposat a l'aprovació de les normes és el de la suposada il·legalitat que suposa la classificació dels terrenys de Cala Mata com a Element Paisagístic Singular. Quin és, al seu parer, la destinació més bona per a aquest espai?

Resposta. El P.P. no s'ha definit mai sobre l'assumpte de Cala Mata i si hi hagué suposicions han estat gratuïtes. Sabem que Cala Mata té un pla parcial aprovat i vigent. Ara bé, el que ens sembla trist i poc seriós és l'opinió que en tenen els que han confeccionat les NNSS. Posemho com a Element Paisagístic Singular i si els propietaris no hi estan d'acord i el jutge els dona la raó, modificarem les NNSS segons digui la sentència! Per a nosaltres això no són formes de fer les coses, perquè això no 'es seriós i el dia de demà pot perjudicar el nostre poble.

4.-Les NNSS preveuen una població potencial que pot arribar als 40.000 habitants al terme municipal d'Artà que ara no arriba als 6.000. Quina opinió li mereix aquest fet?

Resposta. Això és pura teoria. Si això

PSOE

Les NNSS. a Debat

s'acomplís en cada una de les NNSS dels diferents pobles de Mallorca, tendríem molts de milions d'habitants, i no és així, per a nosaltres aquestes xifres l'únic que fan és confondre la gent. Es parla de cinc urbanitzacions i per a nosaltres més que urbanitzacions són "xapusses" i això és a la vista.

5.-Quins serien els criteris que haurien de contemplar unes NNSS per a Artà que mereixessin la vostra aprovació?

Resposta. Per al P.P. l'únic criteri vàlid era un consens entre tots els representants del poble, i fer unes NNSS d'Artà, no la imposició d'uns sobre els altres, ja que així sempre es lesionen uns drets i això no és just ni democràtic. El P.P. tenia voluntat de participació i col·laboració perquè tot fos un consens, però la veritat és que no se'ns ha consultat en res. Per a nosaltres l'aprovació hauria d'iniciar-se amb una amnistia per a totes les persones que tenen alguna cosa il·legal, amb un criteri ferm, un plaç per a legalitzar tot el que és legalitzable i allò que és il·legalitzable deixar-ho fora d'ordenació. El plaç legal de 4 anys ens sembla discriminatori i un greuge comparatiu. Com és possible que una obra il·legal si fa més de quatre anys estigui salvada i que qui es va estorbar un poc hagi d'estar pendent de la llei! Nosaltres deim, otots moros o tots cristians.

Com es poden autoritzar obres que sobrepassen l'altura a S'Estanyol i a només 20 mts. de la mar? En Es Canons els hotels van situats tots en 1^{ra} línia i a menys de 70 mts. de la mar. Això i moltes coses més són "xapusses".

On s'ha vist un Monument Artístic amb fusteria d'alumini? Això es pot veure (si les barreres no estan tancades) a Sa Devesa. Però resulta que el Sr. Barceló propietari de Sa Devesa és un fidel defensor de la nostra majoria municipal i això s'ha de compensar d'alguna manera. Aquests partidismes i molts més que estan a la vista són les NNSS d'Artà i això és el que no han de ser, segons el nostre criteri.



CENTRE DEMOCRÀTIC I SOCIAL

1.-Com valora el seu grup el llarg procés de redacció de les NNSS fins a l'aprovació d'ara?

Resposta. D'una forma molt negativa. S'han incomplert promeses, s'han retardat molts de projectes beneficiosos pel poble i s'ha actuat per caprici i contradictòriament. El mateix Ajuntament que aprovà el Pla Parcial de Cala Mata durant la tramitació de les normes ara -just després d'aprovat

definitivament el Pla Parcial- vol protegir la zona, la qual cosa pot costar a l'Ajuntament molts de centenars de milions. En definitiva crec que són unes normes demagògiques i sense ponderació de les seves conseqüències.

2.-Una de les raons per les quals el seu grup s'ha oposat a l'aprovació de les normes és el de la suposada il·legalitat que suposa la classificació dels terrenys de Cala Mata com a Element Paisagístic Singular. Quin és, al seu parer, la destinació més bona per a aquest espai? **Resposta.** El problema no és de millor o pitjor. Sinó de seguretat jurídica i de coherència. Cala Mata tenia un pla parcial antic. El Govern Balear va fer unes normes de protecció de la zona de Ferrutx que deixaven la meitat de Cala Mata en zona de protecció. Aleshores l'Ajuntament impulsà l'adaptació del Pla i la meitat del que era edificable es va fer espai protegit. Tot això, repetesc, amb l'aprovació de l'Ajuntament i dins de l'àmbit que assenyala-ven les normes. Però ara resulta que allò que fa quatre anys era blanc ara és verd. I això no és seriós. Un mateix ajuntament no pot obligar uns propietaris a retransmetre un pla parcial per adaptar-se a unes normes de protecció i quan s'aprova definitivament el Pla callar i ni tan sols recórrer, però pocs mesos després consumir una nova modificació. Això no és mínimament seriós.

3.-Les NNSS preveuen una població potencial que pot arribar als 40.000 habitants al terme municipal d'Artà que ara no arriba als 6.000. Quina opinió li mereix aquest fet?

Resposta. Crec que l'enfocament d'aquesta pregunta és demagògic. Totes les poblacions turístiques tenen un cens de dret i una població de fet. L'urbanisme no es planifica en funció dels censats sinó dels habitants potencials que demanen llum, aigua, i clavegueres encara que sigui en segones residències d'ús temporal. Artà té en aquest ordre de coses molts més habitants de 6.000 perquè les seves necessitats estan disperses en distints nuclis. I l'obligació d'aquesta planificació urbanística és anticiparse al futur. Allò dolent és que les NNSS no quantifiquen els costos ni preveuen d'on sortiran els sistemes generals. Són per tant un veritable bunyol perquè no coordinen els recursos amb les necessitats. He d'aclarir que segons les NNSS l'augment potencial d'Artà és de 7.777 habitants, i a la Colònia de Sant Pere, de 22.476, la meitat dels quals ja ocupen els seus xalets, a Betlem, Montfarrutx i S'Estanyol.

4.-Quins serien els criteris que haurien de contemplar unes NNSS per a Artà que mereixessin la vostra aprovació?

Resposta. En primer lloc, que fossin democràtiques, és a dir que reflexassin un consens social i no la imposició d'un grup d'il·luminats que només admeten els seus propis punts de vista. Acte seguit, que fossin discutides àmpliament en tots els seus vessants polítics i que responguessin a la millor utilització potencial dels recursos. I, en fi, que no continguessin bombes d'explosió retardada, com són les desqualificacions de plans parcials ja aprovats que en quantificar-se en forma d'indemnitzacions poden suposar la ruïna del municipi fins a ins cinquanta anys.

Les NN.S.S. a Debat



Damià Ginard, (Associació Patronal de Constructores, vocal)

1.-Com valora la vostra Associació el llarg procés de redacció de les NNSS fins a l'aprovació d'ara?

Resposta. Crec que pel que s'ha vist ha estat un procés molt llarg.

2.-Quina opinió global li mereix els criteris que s'han tengut en la classificació del sòl i les condicions que s'estableixen per construir?

Resposta. Ni molt malament ni molt bé, però per a la possibilitat que construeixin serà per als privilegiats que els hagi passat la retxa pel veïnat.

3.-Quin impacte preveis que tendran aquestes NNSS en el sector de la construcció i en el preu del sòl?

Resposta. Pens que molta de gent que volia edificar alguna casa s'ho haurà de pensar abans de comprar si és que realment la pot adquirir a causa de les pujades del terreny amb possibilitats.

4.-Les NNSS preveuen una població potencial que pot arribar als 40.000 habitants al terme municipal d'Artà que ara no arriba als 6.000. Quina opinió li mereix aquest fe?

Resposta. Sembla que 40.000 persones són moltes però en aquests temps no se sap mai ja que sembla que a la Colònia hi ha alguna zona que es pot edificar.

5.-Les empreses de construcció radicades a Artà són de dimensions mitjana i petita. El tipus de creixement previst per aquestes NNSS, afavoreix o perjudica aquesta classe d'empreses en relació a les grans empreses constructores?

Resposta. Avui per avui crec que no li feim molt de cas, a causa d la gran quantitat de treball existent. De moment crec que ens perjudicarà més que afavorirà. Pens que un dia que no és molt lluny només hi haurà empresa familiar o gran empresa.

G.O.B.

Després del període d'informació pública en què han estat exposades les NN.S.S. al municipi d'Artà i després d'haver-les estudiat detingudament, el GOB ha presentat una sèrie d'allegacions i consideracions crítiques al respecte de les quals en feim un extracte per donar a conèixer la nostra postura. D'entrada ens cal demostrar satisfacció per, a la fi, haver-les aprovades inicialment, tant per la necessitat que això suposava com pel seu contingut i plantejament, els quals, en general, creim adequats a la realitat del municipi. No obstant això, en alguns punts mantenim una sèrie de discrepàncies que tot seguit exposam.

EXTRA

Pel que fa al SÒL URBA I URBANITZABLE creim que els criteris pequen per massa generals i s'harien de reflectir de forma més expressa i concreta. L'actitud adoptada enfront dels dos cascos urbans la compartim majoritàriament, però discrepam en dos punts que consideram claus: Ca los Cans i S'Estanyol. Qualificar Ca los Cans com a sòl urbanitzable ho consideram injustificat del tot. Ni la seva situació litoral, ni les seves característiques físiques, ni les seves dimensions (148 hectàrees), ni l'excessiva població prevista per encabir-hi (6.000 habitants) palesen tal determinació. Per altra part, el fet de tenir un PLA PARCIAL aprovat no ha de suposar cap trava per desqualificar la zona, i més si tenim en compte l'incompliment d'alguns terminis del propi pla. S'Estanyol per la seva banda, creim que no més respon parcialment a la condició de sòl urbà. Aquesta delimitació hauria de tenir present la proximitat d'una Àrea Natural d'Espècial Interès com és Sa Canova i el seu torrent i l'escassa distància de la urbanització amb la línia de costa.

Quant al SÒL NO URBANITZABLE, la delimitació en els diferents graus és encertada. Tot i així, les parcel·les mínimes segueixen essent baixes i no anul·len del tot la possibilitat de construir encobertament en sòl rústic. Així i tot, les escripturades després de 1958 haurien de tenir el mateix tractament.

Un altra punt conflictiu és el referent a possibles camps de golf. Amb la vigent Llei de Camps de Golf és possible promoure la construcció d'instal·lacions d'aquest tipus a sòl no urbanitzable en cas que el planejament així no ho prohibeixi. Aquestes NN.S.S. no preveuen aquesta possibilitat i s'arrisquen a no servir de res davant possibles acords de la C.P.U., que pot declarar d'Interès Social camps de golf amb una oferta complementària. La construcció d'aquestes instal·lacions s'hauria de prohibir expressament tret d'aquells llocs on l'Ajuntament trobàs convenient i poc impactant la seva realització. De dur endavant un projecte d'aquest tipus creim que hauria de ser ben prop dels nuclis existents de població. Amb això, creim negatiu el fet de donar llum verda a la instal·lació d'un camp de golf a Carrossa, zona declarada Paratge Preservat per les mateixes NN.S.S. Actuar així suposaria afegir-se a l'actual política de camps de golf com a excusa per seguir edificant en zones d'interès ecològic i paisatgístic, la qual cosa contradiu la pretesa filosofia urbanística de revitalitzar els nuclis tradicionals i rebutjar concentracions artificioses de població, sempre desarrelades i en conflicte social permanent.

Creim que tots aquests punts són per repensar-s'hi detingudament i optar, si és que realment així ho vol, per una política de protecció ambiental i una ordenació del territori raonable.

G.O.B.

NOTICIES PARROQUIA

HORARI DE MISSES
D'HIVERN

A partir del dia 24, i degut al canvi d'hora, l'horari de misses d'hivern serà el següent:

Dissabtes i vigílies:

Església	18'30
Colònia	19'00
Parròquia	19'30
Convent	20'00

Diumenges i festes:

Colònia	10'00
Convent	10'30
Parròquia	12'00
Sant Salvador	17'00
Colònia	18'00
Parròquia	19'30
Convent	20'00

Les misses dels dies feiners seran:

Capelleta Centre	19'00
Convent	20'00

Els funerals dels dies feiners seran a les 19'30 a la Parròquia.

OFICINES PARROQUIALS

Dilluns i dijous de 19'30 a 20'30 al Centre Social.

PEREGRINACIÓ
A SANCELLES

Amb motiu de la beatificació (dia 1 d'octubre a Roma) de la Venerable de Sancelles, Sor Francinaina Círrer, les parròquies d'Artà i la Colònia organitzen una excursió-peregrinació a Sancelles per a participar en l'Eucaristia que celebrarà el Bisbe de Mallorca a les 16'30 h. Partirem a les 14'30 i el preu serà de 500 pts. per persona. Els qui vulguin apuntar-s'hi poden avisar les monges d'Artà o de la Colònia de Sant Pere.

COMUNIO ALS MALALTS

A partir del primer divendres d'octubre es durà la comunió a tots els malalts que ho desitgin (des d'octubre fins a juny). Si no se'ns diu lo contrari la durem a tots els malalts dels altres anys. Si algú s'hi vol afegir demanam que les famílies ens avisin.

OCASION

Vendo Moto YHAMAHA XJ-600
PM - 3165 AW
PRECIO ECONOMICO
Información: Tel. 578083.

esports

FUTBOL



NO ES CONEIX LA VICTÒRIA

SANTANYI 1 ARTA 0
ARTA 1 ESPANYA 1

Comentari:

Quatre partits jugats, dos empatats, cap de guanyat i dos de perduts és el balanç actual del nostre equip de futbol a Preferent.

El darrer partit jugat a Ses Pesqueres contra l'Espanya, va acabar en empat gràcies al bon quefer del nostre porter Arrom, que ens va salvar potser d'una golejada d'escàndol, ja que l'Artà no va fer quasi res més que el seu gol. En canvi, l'Espanya, sobretot a la

segona part va cercar amb insistència la victòria cosa que no aconseguí per no dur sort de cara a la porteria.

De Santany tampoc es va dur res positiu i així les coses, estam amb dos punts i dos negatius. Es prest encara per "rasgarnos las vestiduras" però tothom està d'acord en què falten jugadors un poc més professionals que sàpiguen encarrilar els partits. No ens cansarem de repetir-ho.



DE DARRERA HORA

El passat dia 21 el nostre terme es va veure afectat per noves pluges i forta tempesta sobretot a l'ermita de Betlem i la Colònia de St. Pere, on es registraren 125 litres m2. fent que les torrenteres d'Es Parral i Ca los Cans, desbordassen haguent-hi inundacions als apartaments de l'Esplai i altres llocs.

Dins Artà es registraren solsament 60 litres m2. però els naixements dels dos torrents recolliren molta d'aigua fent que el del Millac sortís de lloc inundant les finques veïnes, succeint el mateix a l'altre torrent al pont de la carretera de Santa Margalida i Ciutat, que no pogueren recollir i amenaçà fort en passar per damunt la carretera. A Canyamel s'esperava que la glopada arribàs i la Guardia Civil prengué fortes mesures de seguretat, però no fou necessari la seva intervenció ja que l'aigua arribava mansa a la mar, malgrat fos roja tota la platja. Això sí, vora l'estany, hi hagué espectacularió de tota la comunitat de Canyamel, essent quasi un numeret de festa, ja que tot va quedà en susto.

Ara fa 25 anys

BELLPUIG 5 de agosto de 1964, nº56

* DE SILUETAS DEL MES (julio) entresacamos las siguientes noticias: "...a causa de la prolongada sequía veraniega los campos se encuentran resecos y la fruta se revaloriza día a día..." "...próxima apertura de una nueva fábrica de cemento..." "...resurrección del equipo de fútbol..."

* DE LA COLONIA DE SAN PEDRO, destacamos la inauguración del CENTRO SOCIAL que tuvo lugar el día 17 a las 9%.

* Del artículo "Fet miraculós atribuït a la Mare de Déu de Sant Salvador" firmado por A. Gili, Pre., nos llama la atención la cita "...Era la nit del 26 de desembre de 1788, quan dins la vila d'Artà començà a nevar, nevant també els següents dies, de tal manera que el dia 30 la neu caiguda en els terrats i carrers arribà a passar els 5 palms i continuava nevant..."

* En SUGERENCIAS el cronista se queja de la falta de rotulación de las calles como la enumeración de

las casas. También de la falta de vigilancia de los perros callejeros.

BELLPUIG, 8 de septiembre de 1964, nº 57

* De SILUETA DEL MES (agosto) anotamos "...Acerada y al parecer eficaz, al menos en su labor difusora, la campaña realizada en contra de los incendios forestales..." "...Los cines han dado por terminado su descanso y los buenos aficionados ya tienen ocasión de nuevo de saborear las películas que se dignen proyectarnos..."

* En SUGERENCIAS, esta vez, Fermín se queja del mal olor que desprende la "síquia", "...en el tramo comprendido entre la "sínia" y el "torrent d'Es Millac"..." Según él este mal olor proviene de dos fuentes que hace que "...a más de cincuenta metros a la redonda no se puede respirar...", una es debido a la insuficiencia de la "síquia" para recoger las aguas sucias del pueblo. Por otra parte están los que pasan por allí y "...descargan algunas carroñosas mercancías..."

Nota.- Debido a las vacaciones este número de agosto, sólo constó de 4 páginas.

RECEPTA

per madò Antònia Gili

BISTEC FARCIT "MORTETS"

per a 4 persones

Ingredients:

Bistec de porc
Paxeta
Prebe torrat
Truita de dos ous ben plana
1 tomàquet
1 ceba grossa
tomillo
1 ou bollit
1 all
julivert
pebre bo i sal

S'agafen els bistecs, es tupen i s'hi posa pebre bo i sal.

La paxeta, el prebe torrat i la truita es fan trinquetes i es col·loquen damunt el bistec. S'enrevoltillen i es fermen amb un fil.

Es sofregeix un poc i s'hi posa vi blanc, trossets de ceba, el tomàquet i el brot de tomillo.

Quan es lleva, es cola i s'hi posa un ou bollit ben picadet, l'all i el julivert.

Es pot acompanyar de patató frit i xampinyons, (una vegada bollits i llevat el tel de damunt).

Bon profit.

racó del poeta

*El cel estrellat
s'aixecava per damunt
de tota la bella extensió
de la muntanya i de la platja.*

Ens vellava i ens contemplava.

*El cel estrellat
es preguntava perquè havia perdut
el seu poder de seducció,
i cada cop que li venia
aquest pensament a la ment,
pujava un poc més enlaire,
més atractiu.*

*El cel estrellat es demanava
com la gent era capaç
d'alçar el cap i romandre igual.*

Vols contestar tu al cel estrellat?

A.T.



TOI
GOBIAO

HERBES QUE CUREN

EL ROMANÍ

(Rosmarinus officinalis)

La infusió de 30 gr. de brotets florits per litre d'aigua és estimulant, tònica, digestiva, lleugerament diurètica. S'empra contra la debilitat, febres intermitents i tifoïdes, gota, reumatisme, infeccions de les vies respiratòries i per rebaixar la sang.

S'empra també macerat en vi i exposada al sol durant 24 hores, és el vi de romaní. Macerat en ron evita la caiguda dels cabells.

Una infusió mesclada amb uns 2 litres d'aigua i abocats per tot el cos després de la dutxa, ajuda al reforçament dels cabells, descansa els múscles i perfuma suauement.

Es pot cultivar als jardins com a bardissa, té qualitats culinàries i les flors tenen nèctar abundant per a les abelles.



AMOR DE PATRIA

(Costa i Llobera)

Quan les volgudes muntanyes
deixava el pobre catiu,
plorant collí d'una penya
un brotet de romaní.

Passà terres i fortunes,
però, resant cada nit,
besava el pobre, besava
un brotet de romaní.

Un dia d'hivern les ones
tregueren un mort, ai
trist!...

Estret en la mà tenia
un brotet de romaní.

"De flors de romaní
i d'al.lotes per casar
tot l'any n'hi ha"

Floreix diverses vegades durant l'any, però sobretot a principis de primavera. Si floreix tot l'any és perquè la Mare de Déu estenia els draps del nen Jesús, després de rentar-los, sobre una mata de romaní.

Sobre el nom científic hi ha dues versions: una diu que el nom vé de "ros" que voldria dir encens i "officinalis", medicinal. L'altre diu que el nom vol dir "rossada marina".

J.V.Lillo

VIAJES **millor.**

G.A.T. 820 Telex 69565 VGOR E
Calle Binicanella 12 - Tels. 585515/52
CALA MILLOR

OFERTAS ESPECIALES

GALICIA Y ASTURIAS, del 18 al 25 de Noviembre	47.900
EXTREMADURA Y PORTUGAL del 6 al 10 de diciembre	43.500
SUIZA, del 7 al 10 Noviembre	38.500
VALLE DE ARANLOURDES Y ANDORRA del 12 al 15 octubre	29.900

(Estos precios incluyen: avión ida y vuelta, hotel xxx, traslados, visitas con guía acompañante).

ESPECIAL ISLAS CANARIAS

TENERIFE, 12 noches	34.200
SUR GRAN CANARIA, 12 noches	32.600
COMBINADO DOS ISLAS, 12 noches	36.300

Carretera Cala Agulla 17
Tels. 564017-564300- CALA RATJADA

Venta de billetes de avión y barco
Nacionales e Internacionales
Excursiones programadas, etc.

EGIPTO 10 días, incluye 4 de crucero	117.000
BASILEA, avión ida y vuelta.	25.000
Todos los jueves	

CHARTERS NACIONALES

MALAGA, ida	5.900
TENERIFE, ida	16.000
SANTIAGO, ida	11.000
MDRID, ida	7.500
BARCELONA, ida	4.250

LOS MISMOS DESTINOS
POR SU ORDEN

Ida y vuelta	10.900
	26.000
	21.000
	14.000
	8.000

DESERTIZACIÓN

Sobrevolando la región de Artá, famosa por sus bosques umbrios, sus fuentes, y su paisaje en general, el viajero se lleva una triste decepción al constatar que tal fama es solo un recuerdo del pasado.

La mayor parte del territorio se ve desde los aires, como una extensa zona desértica rodeando pequeñas masas de bosque, que desde la carretera a veces engañan, prometiendo unas dimensiones que desde los aires se desmienten.

Aparte del problema estético y paisagístico, triste desde el punto de vista de la vivencia diaria, la pena de saber la pérdida de un entorno fresco, jugoso, lleno de vida y misterio. Aparte de esto, el adiós a unas formas de vida que lo mantuvieron y que se mantenían de él. A una cultura que en lugar de mejorar aprovechando las nuevas tecnologías, sencillamente desaparece poco a poco.

Desaparece y...¿que nos queda a cambio?

Quizás la prisa por el enriquecimiento, la prisa por vivir, la prisa que no es ni más ni menos que la eterna huida de uno mismo, huida de la secreta fealdad que detectamos en lo más pro-

Elegir un desarrollo turístico rápido y sin planificar con ingresos suntuosos para unos pocos y degradación del medio; o elegir lo contrario, exige entereza, planificación, sabiduría...



El perill d'un paisatge devaluat perjudicarà al turisme

La mayor parte del territorio se ve desde los aires como una extensa zona desértica

fundo de nosotros.

Como decía, aparte de esto, el entorno nos plantea dos problemas mas, el primero de tipo socioeconómico.

¿Es atractiva nuestra tierra, cara a la industria turística o lo que importa es vender Sol y suelo, ahora, ya, antes de que termine la buena racha?

Elegir un desarrollo turístico rápido y sin planificar con ingresos suntuosos para unos pocos y degradación del medio; o elegir lo contrario, exige entereza, planificación, sabiduría...

Este tema, que se reduce a algo en apariencia tan simple, como querer vivir del capital o de los intere-

ses, está en este momento en la mente de todos, pero no en la calle, solo en tertulias limitadas. ¡Vivimos como si nada!

Y por fin, el otro problema que nos plantea el espacio que nos rodea, es el de la desertización.

Sobrevolando la región de Artá, famosa por sus bosques umbrios, sus fuentes, y su paisaje en general, el viajero se lleva una triste decepción al constatar que tal fama es solo un recuerdo del pasado.

Pero...¿desertización significa quizás sequía, o falta de vegetación, calor o frío y como se mide, hasta donde puede llegar?

Raimundo Gómez Revilla
Geólogo





PRIMER CONCURS BELLPUIG

SECCIONS:

- ESTUDI HISTÒRIC (Extensió màxima 3 fols).
- TREBALL PERIODÍSTIC (Entrevistes, reportatges, etc. amb una extensió màxima de 3 fols).
- RELAT BREU (conte, relat costumbrista, narració, etc. amb una extensió màxima de 3 fols).
- POESIA (màxim 30 versos).
- PREMI ESPECIAL PER LES ESCOLES DE GUIO TEATRAL.

BASES:

- 1.-Tots els treballs aniran firmats i amb les senyes de l'autor (si és possible s'indicarà el nº de telf.).
- 2.-Els treballs estiran escrits en català, a màquina i a doble espai.
- 3.-Bellpuig anirà publicant els treballs presentats al concurs.
- 4.-Els treballs seran inèdits.
- 5.-Si es vol presentar el treball sota pseudònim aquest anirà acompanyat de la corresponent plica.
- 6.-El termini de presentació d'originals acabarà dia 31 de desembre de 1989. Els noms dels guanyadors es feràn públics al Gener de 1990.
- 7.-Els treballs se entregaran o enviaran per correu a la següent adreça:

Bellpuig
c/Rafel Blanes, 10
07570 ARTA
- 8.-El resultat del jurat serà inapelable.
- 9.-Pel fet de concursar el participant accepta aquestes bases.

Pinturas - Esmaltes - Lacas
Montajes Carpinteria

E.P.

PEDRO GINARD MATAMOROS

C/. Henán Cortés, 3 - Tel. 562131 - ARTA (Mallorca)

INSTAL·LACIONS

M. Mascaró

Avinguda Costa i Llobera, 34 - B

Tel. 56 27 10

ARTA

(Mallorca)

Xerrim-Xerram

ELL LA CONFRARIA DELS BARBUTS no té aturall. Es belluguen com a pampalolles de lletzó d'ase. D'aquest pas aviat seran com la somera de Son Catiu. No ho sabeu el que li passava a la pobra somera? Idò que menjava a Son Catiu i amollava el "paquete" a Morell. L'amo, o sia el pagès d'aquest lloc, provà d'estopar-li la cova petal i ni per aquestes. La madona, que estava pastada de corb i raboa, tingué la solució: portar-la a Morell per quinze dies i al final ja tindrem noves. Els resultats foren catastròfics. N'Orelluda tan prompte es vegé dins estable aliè, comença un subtil i esgarrifador repertori d'àries somerales (bramades a to natural) tan bellament dites, que En Verdi demanà asil musical a la Sibèria. Tan potents eren els brams que, naturalment, una nit la madona de Son Catiu els sentigué. Tal simfonia de gemecs burrals li remogueren el fetge i les ales del cor. Sense encomanar-se a Déu ni a l'Esperit Sant, tocà tapins i a Morell s'ha dit. Feu la caminada passant el rosari, demanant al cel tota mena d'orates frates i paparró de set cames. La someranga, veure-la i callar fou tot u i a l'indret de Na Peixet li oferí un aidià "ritorna vincitore" antològic, fent-li promesa que d'ací endavant obraria al revés; o sigui, menjar a Morell i buidar a Son Catiu. Barrina closa. Doncs, la primera república barbuda ha presa la lliçó. Mengen dins Artà i buiden a poble extern mitjançant el fax budeller del Millac i la col.laboració especial de transports Palou SA., sota l'assessorament de la gran Logia, ubicada a la Sala, en el despatx que fa partió amb l'excusat, vulgar lloc comú, i el confessional sagramental de la secretària, on tots els artanencs es confessen a paga-

ments i després fan la penitència al comptat, segons els canons del famós Rurarup, així com s'entra a la Comuna primera porta a mà dreta.

L'HONOLABLE SAIONALA JAPONES HILO-PITO, fecund autor d'invents inventats, ha fet inventari de la paraula i el mal mot. L'auditoria no pot ser més pessimista. El nostre poble, quan tira de conversa, esverga un trenta coma dos per cent de godalles barrejades amb vinagre barrufal. Tretes les pertinents conclusions, N'Hilo-Pito ha inventat un filtre des llengarut que consisteix en col·locar al bell mig del garganxó i el llom llengua llarga, una pinya del cactus Mammillària parkinsonii, vulgo capirolo, lo poques bromes. Per portar a terme els pertinents estudis antropològics i casuístics, el gran i general consell oriental "Pol la boca muele el pez", dubta entre l'escolliment de l'hàbitat més idoni, ja que hi ha tres llocs que quantrapassen els vuitanta decibelis permesos pel Mercat Ordinari. A saber: L'Hospital, el Mercat festa nacional dels dimarts i l'espera del condol mortuori a la Parròquia. Creim, de bon de veres, que es decidiran pels prolegòmens dels funerals, degut a la desbordant cridadissa tertuliare dins el sagrat temple. Si l'esdeveniment nolita, la Parròquia serà el calal. Una ofrena respectuosa vers els difunts i les respectives famílies.

SEMBLA MENTIDA. No obstant, ja hi tornam a ser. Futbol (perdó, pilota-peu) a boldrons i a tot gas. Segons un sondeig de la Universitat de Barcelona (rama de Sociologia Sociològica, Socioeconòmica i del PSOE), al passat Congrés Universal de Sos Monjos sobre "Personatges científics i el Poder

de la Convocatòria", no s'esmentà, ni d'aprop, a ningun capdavanter de la ciència. Els eminents antropòlegs romangueren de pedra tosca davant les conclusions dels congressistes. En Cicerone fou superat de llarg p'En Patús Fil i Fil, no quedant altre remei que proclamar-lo morrut de bou i senyor page del mag Baltazar. Tot seguit foteren En "Socrates" per la finestra i al seu pedestal hi pujaren el barakaldés Inclemente, otorgant-li el títol de ros mal pèl de les èpoques actuals i vinent. A continuació devallaren de la peana a En Vazquez de Mella, substituïnt-lo per En Josep Nunyes de Barbacoa, baix l'anomenament de peó de les cantonades i la Font del Gat. Acte seguit dinamitaren al Papa d'Avinyó, en benefici i real paciència del jolandès errant, qui, per cert, va ser coronat amb l'estola de gran benefictus, a pesar de tenir un crui a la testa que li fa aigua a la vela. Però el plat fort consistí amb l'esfondrament de les teories marxistes. Des d'avui, En Marx resta empoquit comparat amb el cavaller Ratón Mendoza, tota vegada que ni En Bertrand Russell seria capaç d'aclarir el trencaclosques que representen mil i tants milions per un voltó blanc, els quals atributs masclers només les mostra (quan li convé) fent la titina i provocant còlics penals inexistent.

endevinetes d'En Pere Xim

Estàs molt desesperat.
Tens un gros malestar
i no provis de gratar
que prest hauràs cobrat.
Urbazón a receptor.
Al cel tu has quedat.

Solució al nº 13:Sa Cooperativa.

saló de bellesa

ESTEL D'AUBA

Isabel Solano
Esteticista titulada

Carrer Joan XXIII, 19-1º - Tel. 56 29 50

ARTA (Mallorca)

Maquillatges
Neteja de cutis
Depilacions
Tractaments facials i corporals
Tractaments anticelulítics
Drenatge linfàtic.

NOVETAT

Tenim a la seva disposició:
DEPILACIO ELECTRICA