

BELLPUIG

ARTÀ



PRENSA
ARTÀ

22 DESEMBRE 1987 NÚ 62 - V ÈPOCA - ANY XXVIII - REVISTA QUINZENAL

sumari



* POLÍTICA LOCAL

Dimecres, dia 23, es decidirà, en la continuació del ple de dilluns, la proposta del Batle. Hi haurà dimissió? (plana 16)

* TRES PREGUNTES A...

Miquel Pastor, batle (plana 9)

* ARTÀ I ELS ARTANENCS

Entrevista a Tomàs Orell, Gerent de la xarxa "Es Rebost" (planes 8 i 9)

* UNA XERRADA AMB...

Fra Rafel Terrassa, artesà del betlem de copinyes (plana 11)

* AFEGITÓ

* NOTICIARI

* XERRIM XERRAM

* ESPORTS

* MÉS COL.LABORACIONS



BON
NADAL
ARTÀ



Amb aquest dibuix nadalenc, BELLPUIG s'adhereix al diseg de Juan Pérez Cuesta del Col·legi St. Salvador, guanyador enguany del concurs.

BONES FESTES!

editorial

SÍ, UN NADAL MÉS



Vanessa Ferrera Núñez 1è. E.G.B.

Cada any, quan arriben aquestes dates, solem exclamar: UN NADAL MÉS! I hi ha vegades que ho deim amb alegria i vegades que ho deim amb tristesa.

Sí, un Nadal més que ens fa un any més vells (tal volta aquí està la tristesa), i que a la vegada -i quina paradoxa!- ens torna al mateix temps a la infantesa (i aquí l'alegria).

Perquè són els nins -hi ha qualche dubte?- els qui personifiquen millor el Nadal: Jesús nin (més que Jesús Déu), pastors, pastorets (tal volta de barbes granades però d'ànima infantil), els Reis Mags (precisament mags, inclús reis, perquè hi ha nins que els adoren), betlems, naïales... color.

Sí, Nadal i Nins, nins i betlems, Nadal i nadales...

Pèrò hi ha un element que sense ésser expressament nadalenc, ni expressament infantil, brilla també dins aquestes festes amb peculiaritats pròpies: **el dibuix**. I quan unim aquests tres components: Nadal, dibuix i al·lot, neixen dins el fons blanc dels papers incontables obres d'art en miniatura; perquè no hi ha obra d'art més preciosa que el cor d'un nin, i quan el nin pinta Nadal, retrata el seu cor.

I BELLPUIG així ho entén. Per això, cada any, des de fa ja un poc més d'un lustre, venim organitzant un concurs de pintura nadalenca. I llàstima això de concurs, però l'espai de la revista és limitat i hem de seleccionar. Sí, llàstima haver de seleccionar perquè només en podreu veure vuit (els que publicam) dels quasi vuitcents que hem rebut.

Sí, UN NADAL MÉS, sense dubte; i amb la tristesa del pas del temps, volem recordar des d'aquest Editorial els antics concursos de dibuixos nadalencs i les exposicions col·lectives que antany organitzara el Club Llevant. Exposicions col·lectives on tots podíem admirar tots els dibuixos dels nins d'Artà.

A la vegada pensam que si aquestes exposicions se repetissin s'haurien de fer ampliant el nombre de nins participants. A tots els que per la seva edat ho són i a tots els que pel seu cor s'ho mereixen.

Sí, UN NADAL MÉS. Bon Nadal!

BELLPUIG

REVISTA QUINZENAL
Nº 62 V EPOCA 22 DES. 1987

REDACCIO
I ADMINISTRACIO:

C. Rafel Blanes, 10, 1º ARTA

Dipòsit legal: P.M. 57-1969.

IMPRIMEIX:

Gràfiques Llevant
Carrer Ciutat, 55. ARTA.

CONSELL DE REDACCIO: R. Umbert, C. Obrador, G. Bisquerra, B. Lliteras, J. Mayol, S. Massanet, A. Esteva, M. Santandreu, J.Mª Massanet, E. Piris, Mª Gelabert, J.L. Martín.

COL·LABORADORS: A. Genovart, J. Mayol, G. Bisquerra, T. Lliteras, C. Obrador, R. Umbert, A. Gili, P. Ginard, M. Mestre G., Mª Gelabert, J.L. Martín, S. Riera.

FOTOGRAFIA I DIBUIXOS: G. Bisquerra, Xerafi Mestre, Julio Infante.

ADMINISTRACIO: G. Bisquerra, A. Esteva, T. Esteva, C. Guerrero.

notícies

VA DE 'QUINTES' I DE 'QUINTOS'



I...per festes que no quedi. Ell ara ja no només són "es quintos" els que celebren anualment la seva incorporació a files. Ara s'hi han afegit "ses quintes". Foren les dones dels "quintos" del 57; (foto de la dreta) que el mateix dia que s'agruparen ells (dia 22 de novembre), romperen amb l'exclusivitat masculista de fer-ho, i també ho celebraren.

Els temps canvien (?). El que no es pensaven mai els organitzadors era el trobar-se a les portes del segle XXI amb l'oposició de certs "mozos", o dones d'ells, no estant massa d'acord i expressant-ho així: "les dones, on tenen les feines és a caseva"; "que heu fet voltros per celebrar-ho"; "s'homo i jo sempre sortim plegats", etc.

Idò, què vos pensaveu? Malgrat tot, aquí estan les valentes (foto de l'esquerra), que romperen amb el "tabú". I... no hem sentit a dir que hagi caigut cap catedral.

Per molts d'anys senyores, i que ho pogueu celebrar molts d'anys plegades...si els vostres homes vos deixen. I voltros homes, també si...les vostres dones vos deixen.

ACTE SOCIAL

El passat dia 28 de novembre tingué lloc a la Residència de persones majors, la inauguració del saló d'actes i altres dependències que recentment s'han acabades.

Com a pròleg de dit acte, l'escola de música local ens delità amb unes sonates ben logrades, al pati de la casa. Seguidament i al saló, féu una pregària de benedició el rector, Rafel Umbert, i uns breus parlaments el batle, Miquel Pastor i la delegada de Sanitat local na Francesca Piris, els quals foren llargament aplaudits.

Al final, es va servir un bon refresc per a tots els assistents que, per cert, passaren del centenar.

Enhorabona, idò, a la direcció d'aquesta casa i a la persona que amb el seu donatiu ha fet possible aquesta millora.

BETLEM VIVENT

El proper dia 25 a les 18'30 es celebrarà el Betlem Vivent a Sant Salvador, com ja es costum des de fa uns anys. L'organització corre a càrrec de l'agrupació "Artà balla i canta". Anim i que vos surti ben lluït.

II ANIVERSARI C.T.E.

Diumenge, dia 20 de desembre el Club de la Tercera Edat d'Artà celebrà el segon aniversari de la seva fundació.

La festa començà amb una missa a les 12 del matí a la Parròquia on es va fer recordança i es va pregar pels socis morts durant l'any, en concret 21 són els que, per defunció, han deixat de pertànyer al Club. La missa fou molt concorreguda, com també la festa del capvespre on no hi faltà el ball i berenar (bufet) pagat per "La Caixa".

Per molts d'anys!

COL·LOQUI SOBRE LA DROGA

Organitzat per l'Escola d'Adults i patrocinat pel nostre Ajuntament, el passat dia 4, va tenir lloc una xerrada sobre la droga al saló del Centre Social.

Intervingueren en ell, Bartomeu Català, director del "Projecte Home", Miquel Gelabert, psiquiatre, Maria Pons, coordinadora del programa de drogadependència del M.E.C. i Bartomeu Barceló, metge titular d'Artà.

No cal més que felicitar als organitzadors i participants per l'èxit obtingut.

VETLADES

El dia 18 a les 20 hores i el dia 19 a les 19, tingueren lloc dues vetlades infantils al col·legi Sant Bonaventura. Es representaren obres curtes d'ambient nadalenc. La primera va ser "Los Molineros de Belén" i la segona "El Conte de Nadal", de C. Dickens.

També hi hagué cant de nades i qualque ball.

EXPOSICIO

Dissabte dia 19 s'inaugurà una exposició de pintures -acrílics i aerografia a càrrec de Miquel Angel Martorell "Martó", al bar El Dorado.

Com sempre, aquest local és molt visitat sobretot en aquestes ocasions per admirar l'art que s'exposa.

ALTRA EXPOSICIO

El mateix dissabte dia 19 tingué lloc la inauguració de pintures d'en Sebastià Massanet.

Entre elles, poguérem admirar la famosa "ATLANTIDA", "projecte de vida per quan la destrucció de la vida hagi estat total" segons paraules del presentador.

Tot un èxit aquesta exposició de'n Sebastià.

de la colònia

A. Genovart

PER ON ES VA A LA COLÒNIA ?

Els llumets extres que han posat al carrer ens indiquen altra volta que hem arribat a les portes de Nadal, un Nadal que sempre ve carregat d'il·lusions, records i bons desitjos, unes festes que al nostre poble solen transcórrer plenes de tranquil·litat i pau, encara que hem de reconèixer que de tant en tant els habitants d'aquest racó pacífic ens veim sorpresos per l'actuació d'elements que semblen disfrutar fent-ne de les seves. És el cas que succeï fa unes tres setmanes quan de cop i volta desaparegueren els rètols indicatius del creuer dels abeuradors que senyalitzen l'entrada a la carretera de la Colònia. Naturalment que els coloniers no els necessitam per endevinar l'inici d'aquest camí que ja coneixem d'eima, però consideram que són del tot necessaris per a les persones que no saben on condueix aquesta desviació que ara passa quasi del tot desapercebuda.

Seria bo que per aquestes festes les autoritats pertinents fessin tot el possible per tornar posar els rètols que diuen "Colònia de Sant Pere, 5 Kms."

Com que a l'altra quinzena no vos oferirem crònica (i donat que no ens podem estendre massa) vet-aquí unes quantes mininotícies.

* Per primera vegada s'ha començat a la Colònia una catequesi per a persones adultes. Es fa cada dues setmanes. Els participants són

una quinzena i és impartida per l'equip parroquial.

* El grup de coloniers que anaren de viatge el passat novembre pel centre d'Espanya vengueren molt satisfets afirmant que aquesta casta d'excursions, a més de constituir uns dies d'esplai i distensió, uneixen molt als participants. El viatge estava organitzat conjuntament per les parròquies d'Artà i la Colònia.

* És una vertadera llàstima que l'emissió que realitza Ràdio Artà no arribi a la Colònia. No parlava qualcú d'un repetidor devers l'ermita?

* El passat 5 de desembre en el local social es reünia en sessió extraordinària l'Assemblea General de socis del Club de la Tercera Edat. Entre altres assumptes es tractà de la independència d'aquesta entitat respecte del Centre Cultural i es parlà de la renovació de la Junta Directiva que ha acabat el seu mandat. En vistes a l'elecció del nou equip de govern es distribuï a cada un dels assistents la llista dels socis del club susceptibles d'ésser elegits per als càrrecs de la Direcció. Conformen aquesta pelació 60 persones que es varen reunir el dia 12 per tal de votar la nova Junta. El resultat fou el següent:

President: Pep Cantó.
Vice-pres.: Victòria Valls.
Secretari: Llorenç Mas.
Tresorers: Margalida Munar i Joan Llull.

Ara fa 25 anys

BELLPUIG, 8 de diciembre de 1962, nº 36.

* En SILUETA DEL MES, el cronista dedica toda su columna a la familia Bujosa propietaria de la Imprenta "La Actividad". El motivo fue "...la bendición e inauguración de una flamante minerva automática..." "Nuestro Señor Ecnómo, Fundador y Director de BELLPUIG, hizo la bendición ... después se obsequió a los presentes con un delicado refresco."

* En NOTICIARIO notamos otra vez que las noticias vuelven a ser de signo parroquial, de las que destacamos: Una conferencia misional dada por el P. Cortadella, S.J., misionero de Bombay. También, "...en el salón de la Congregación Mariana, se dará para los niños una función cinematográfica..."; la misma película se repetía para los mayores por la noche.

* De LA COLONIA DE SAN PEDRO, leemos "Las noticias de las nuevas urbanizaciones en la Colonia dan la impresión de que en un futuro próximo nuestro centro veraniego ha de vivir de veras el ambiente turístico que tanto renombre ha dado..." Estas urbanizaciones son, ni más ni menos que la de "Betlem" (ARTANOVO), "Punta llarga" y "S'Estanyol". En esta última "...concebida bajo el más estricto estilo y gusto de la época actual, no faltarán los centros comerciales, hoteles, jardines, piscinas, etc..."

racó d'església

notícies parroquials

VETLLA DE NADAL

L'horari de les celebracions de la Vetla de Nadal serà el següent:

Colònia:	20'30 h.
Convent	21'30 h.
Parròquia	22'30 h.

CAMPANYA D'ALIMENTACIÓ

També enguany, com altres anys, es posa en marxa una Campaña d'alimentació que consisteix en la recollida d'aliments bàsics, com poden ésser oli, sucre, arròs, etc. pels més necessitats. És una

forma de donar sentit el nostre Nadal: compartint.

Els llocs de recollida d'aquests aliments són aquests:

* **Maria Tous**, C/ Costa i Llobera, 51.

* **Magdalena Ginard**, C/Quatre Cantons, 21.

* **Antònia Flaquer**, C/Major, 7.

* **Maria Esteva**, C/ Grec, 14.

* **Miquel Fuster**, C/ Pep Not, 12.

* **Centre Social**, de les 18'30 a les 20 h.).

* A les celebracions de la Vetla de Nadal o Matines, a la Parròquia i al Convent.

NADAL DELS INFANTS

El dia 22, a la Parròquia, tingué lloc la Celebració de Nadal per a tots els nins i nines d'EGB d'Artà, com ja es costum des de fa anys. Aquest dia la Parròquia és un truí "agradable" on els nostres infants escenifiquen, canten i criden el Nadal.

ecos ecos

NOVEMBRE

NACIMIENTOS

Día 28 de octubre.- **Miguel Genovard Bonnin**. Hijo de Jaime y de Antonia. C/ Ponterró, 51.

Día 3 de noviembre.- **José Antonio Brazo Vives**. Hijo de Carlos y de Francisca. C/ Padre Cerdá, 2.

Día 18.- **Fernando Parra Mora**. Hijo de Fernando y de María de la Cabeza. C/ Gran Via, 26.

Día 25.- **María del Mar Zafra Viejo**. Hija de Antonio M^a y de Soledad. C/ Costa y Llobera, 56. 1^a.

MATRIMONIOS

Día 7 de noviembre.- **Ramon Antonio Capó Cursach** con **Antonia Tous Ginard**. C/ San Marcos, 16. Colonia de S. Pedro.

Día 14.- **Manuel Infante Santos** con **Margarita Sureda Gelabert**. C/ Menendez Pidal, 4, 1^a.

Día 21.- **Juan Sevillano Cobo** con **María Eugenia Viejo Sanchez**. C/ Antonio Blanes.

DEFUNCIONES

Día 1 de noviembre. **Guillermo Amorós Ginard**. C/ Sorteta, 32. 86 años. a) Creu Vella.

Día 5.- **Antonia Ferragut Juan**. C/ Pou Nou, 13. 72 años. a) Faró.

Día 11.- **Gabriel Tous Cursach**. C/ Costa i Llobera. 77 años. a) de s'Atalaiia.

Día 20.- **Gaspar Rayó Torrens**. Predio "Sa Corbeia". 94 años. a) Masset.

Día 27.- **Jerónimo Fabrer Riera**. C/ Sesgo, 3. 78 años. a) Caminal.

Día 28.- **Nicolás Moll Terrassa**. C/ Son Servers. 25. 73 años. a) d'es Pont.

NOTA: En el moment de tancar l'edició tenim notícia de la mort del Rvd. P. Antoni Mojer Jaume ocorreguda dilluns dia 21 als 97 anys. Al cel sia.

ATENCIÓ

CONCERT

El dia 26 de desembre (segona festa de Nadal), a les 17,30 hores, tindrà lloc un concert al Convent dels PP. Franciscans, organitzat i patrocinat per l'Ajuntament.

El concert serà a càrrec de l'orquestra de joves del Conservatori de Palma, dirigit per Carles Ponseti, ja conegut pels artanencs, i amb la participació del nostre paísà Josep Francesc Palou, com a flautista, i podrem escoltar temes de A. Vivaldi, Fasch i Telemann, entre altres.

Esperem, per tant, que l'èxit acompanyi aquest acte.

CONCERT DE LES CORALS INFANTIL I JUVENIL

El mateix dia 25 i acte seguit del Betlem Vivent, dins l'església de Sant Salvador tindrà lloc un concert "Cantem a Nadal" per les corals infantil i juvenil de l'Orfeó Artanenc que fa temps es preparen per aquest esdeveniment. El nostre recolzament i enhorabona a ells i als seus animadors.



BON CONSELL, BONS RESULTATS



Acció Social. El Consell Insular de Mallorca i la seva Federació de Municipis de Mallorca treballen per aconseguir un desenvolupament social més just i equitatiu.

Cultura. El Consell Insular de Mallorca treballa per aconseguir un desenvolupament cultural més ric i diversificat.

Cooperació. El Consell Insular de Mallorca treballa per aconseguir un desenvolupament econòmic més sostenible i just.

Economia. El Consell Insular de Mallorca treballa per aconseguir un desenvolupament econòmic més sostenible i just.



CONSELL INSULAR DE MALLORCA



CULTURA

Acció Social. El Consell Insular de Mallorca i la seva Federació de Municipis de Mallorca treballen per aconseguir un desenvolupament social més just i equitatiu.

Cultura. El Consell Insular de Mallorca treballa per aconseguir un desenvolupament cultural més ric i diversificat.

Cooperació. El Consell Insular de Mallorca treballa per aconseguir un desenvolupament econòmic més sostenible i just.

Economia. El Consell Insular de Mallorca treballa per aconseguir un desenvolupament econòmic més sostenible i just.



CONSELL INSULAR DE MALLORCA



QUÈ ÉS NADAL?

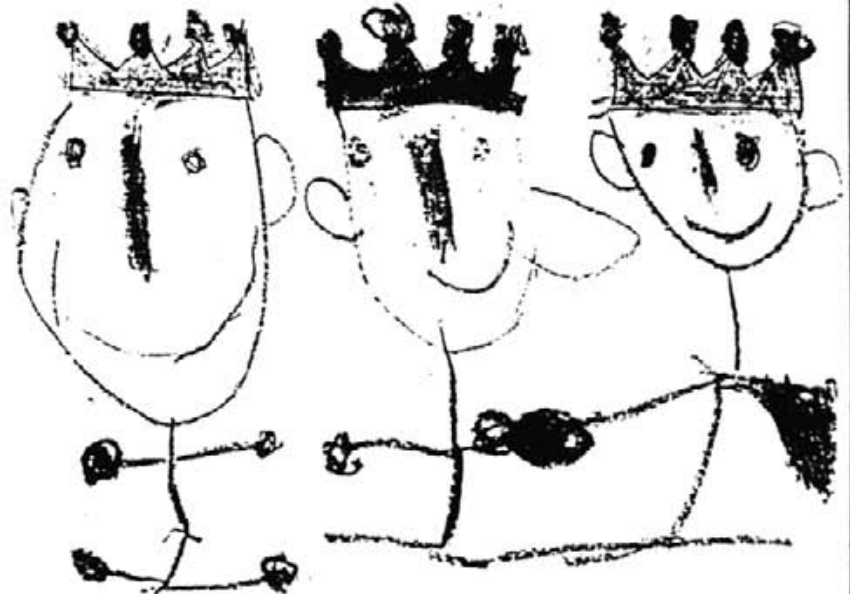
*En aquest naixement
hem de reflexionar
per poder ajudar
al món inconscient.*

*Nadal no és omplir les panxes,
tampoc és menjar torró,
Nadal no és buidar el sarró
ni és tenir uns dies de vacances.*

*Diuen que avui ha tornat
després de deu anys d'exili.
Ha estat per la seva família
un Nadal ben arribat.*

*Dos germans s'han trobat
després de molt de temps,
són per ells aquests moments
un Nadal ben arribat.*

Assumpció Estelrich
Col·legi St. Salvador
8^e EGB



Támara Nadal López, 1er. Pre-escolar



NADAL

*El Nadal avui en dia
ens pensam que és una festa,
idò no, és una alegria
que l'hem de viure ben xalesta.*

*Hem d'estar ben contents
perquè va ésser el naixement
d'un ninet ben bonic
que va venir a fer-nos feliç.*

*Sempre hem de tenir a la vida
un bon i servicial amic
que mos recordi la vinguda
de Jesús un altre pic.*

Margarita Lliteras Vaquer
Col·legi St. Bonaventura
7^e curs



Juan Fco. Gili Ginard, 1er. E.G.B.

EXTRA

★ DE ★

★ NADAL

ATENCIÓ!

Es convida a tots els nins i nines d'Artà.

"Vos feim a saber i vos convidam enguany, i com és costum ja de cada any, a seguir fent les activitats per a preparar l'arribada de SS. MM. els Reis Mags d'Orient.

Enguany començaran dia 28 de desembre a la Plaça Nova.

L'horari serà el següent:

- Pre-escolar i 3^{er} EGB, a les 15 hores.
- 5^è i 8^è EGB a les 18 hores.

Esperam la vostra assistència.

Organitza: Grup de joves amics dels allot.

Patrocina: Ajuntament d'Artà.

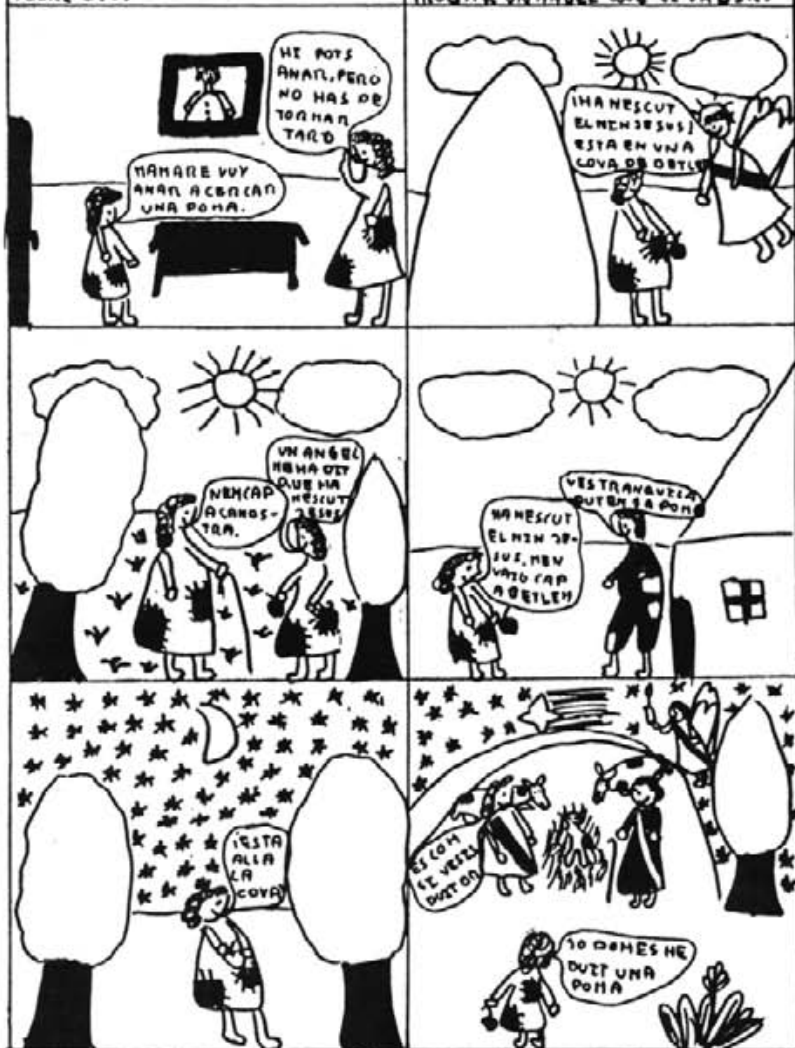


Keila. 4 anys.

LA NINA POBRE I EL NEIXAMENT DE JESUS

HE NAVIA UNA FAMILIA QUE ERA MOLT POBRE I...

CUANDO LA NIÑA TORNAVA ACASA VA TROBAR UN ANGELO QUE LI VA DIR:



Margelida Servers Pascual. 58. E.G.B.

BALANÇ

Ara que estam a punt de començar un nou any i ens disposam a fer balanç del que hem duit a terme al llarg d'aquest temps, ens adonam que cada vegada més s'imposa estar oberts a la cultura i això és el que ens ha demostrat una gran part de la nostra població, la qual, moguda per un afany de realització personal, ha donat resposta a una empresa difícil que fa temps ens vàrem plantejar: començar a implicar a tots els adults en un projecte d'educació encaminat a millorar les condicions educatives i de treball.

Aquesta resposta ha constituït per a tots un alicient que ens mou amb gran il·lusion a seguir amb aquesta tasca, perquè desitjam per a cada un de nosaltres l'oportunitat d'ampliar les pròpies perspectives.

Esperem que els Reis Mags ens deixin dintre de les sabates molta imaginació i forces per seguir envant!

Molts d'anys a tots.

Aina Cortès

artà i els artanencs

G. Blaquerra

TOMÀS ORELL, propietari de la cadena "ES REBOST"

BELLPUIG presenta avui una entrevista que fa pocs dies ha realitzada a una de les persones que en pocs anys s'ha consolidada com un dels empresaris amb més força dins el ram de la alimentació. No parlem ja a nivell local sinó més bé amb caràcter provincial.

Ens referim a en Tomàs Orell Serra, conegut com a propietari d'una gran cadena de locals dedicats a la venda preferentment d'articles d'alimentació denominats "ES REBOST".

BELLPUIG.- Tomàs, com foren les primeres passes dins el món del negoci?.

TOMAS.- Cansat de l'hosteleria. Bé, realment va ser quan em varen proposar montar societat al que era llavors es FAR. Al cap de cinc anys es tema no va funcionar gaire bé i va ser quan vaig comprar la part als altres socis i seguir sol al front del negoci.

B.- Actualment quins establiments tens oberts i a on?.

T.- Bé, ara tenim oberts els següents: Artà, Capdepera, Cala Ratjada, Cala Bona, Cala Millor, Manacor, Inca i recentment hem obert un hiper a Eivissa.

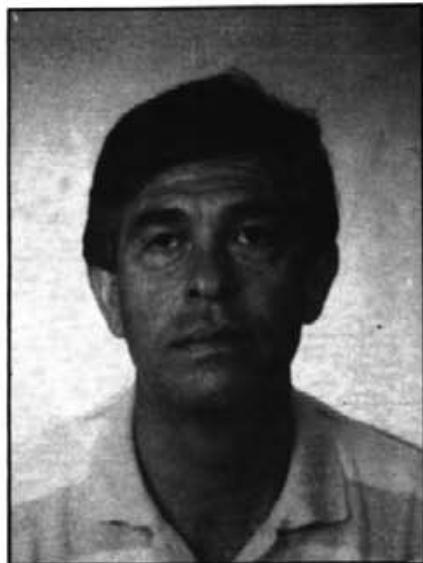
B.- Quantes persones formen l'actual plantilla de treballadors en total? Creus que és completa i la necessari?.

T.- Actualment som 150. En quant a si és completa i ideal te diré que pretenc tenir un equip humà al front de les distintes seccions, i que fa anar la cosa envant. Ara bé, sempre falta gent qualificada, malgrat en tenim molts, però hem d'ensenyar a quasi tothom que entra a formar part de la nostra família treballadora.

B.- Com és que podeu vendre, generalment, els articles a més baix preu que els altres negocis, i tal volta més barats que al preu de compra?.

T.- Aquest és un tema un poc complexe, però intentaré explicar-ho. Tot això és degut a una gran organització. Quan estàs a un cert nivell comercial, necessites pujar un altre escaló, i després un altre, fins arribar a tenir una xarxa de feina que arribi a un nivell per poder fer societat amb una central de compres. Jo form part d'una companyia de Barcelona, on som 38 comerciants de tota Espanya, de la que ens proveim del gènere que necessitam. Amb ella estam associats a distintes organitzacions estrangeres com són Italia, Holanda, Alemanya i Suècia, i amb les quals intercanviam mercaderies. Això fa que poguem adquirir els productes no de primera mà, sinó de primeríssima mà. Ademés, no hi ha cap mena d'intermediaris, el que fa que el total dels productes sigui aconseguit a uns preus mínims. A més, aquesta central es l'única dins Espanya que agaranteix els pagaments a proveïdors, o sigui que si qualsevol associat anàs a la quebra, els altres socis ens feim responsables del seu deute. Aquesta garantia ens dona uns "rapels" que ningú pot aconseguir.

B.- Quasi ningú creu que vagis totsol en el negoci, per tant, repetesc sa pregunta que molts es fan: Ets l'únic propietari o tens els socis primitius o altres?.



T.- Del meu grup som jo i la meua dona els únics socis, si bé, ademés d'aquest grup nostre, tenim altres societats del que molts no n'estan enterats. Sa xarxa d'alimentació d'es Rebost és tota nostra, manco el d'Inca que anam al 50% amb un altre soci, però el servei és al 100% de SUALSA. I l'Hiper d'Eivissa el tenim en propietat al 50%, éssent també el servei el 100% de SUALSA. Així que, llevat del d'Inca i d'Eivissa, els altres són pura i exclusivament nostros. Per tant, voldria que d'una vegada quedàs ben clara aquesta qüestió.

B.- Amb una breu pinzellada, què va passar a Manacor, i per què continues al front del negoci a dita ciutat?.

T.- A Manacor no em vaig voler doblegar davant una pressió provocada pel permís d'obertura de l'Ajuntament. Em volien cobrar 3.000.000,- de pessetes i com que no era legal el fer-ho, no vaig voler pagar, ja que no hi havia cap mena d'embull. Seguesc amb el negoci perquè em dona molts de beneficis.

B.- Com et catalogaries avui dins el teu ram?.

T.- Pens que sense pecar d'immodest, estic dins els vuit primers de Balears, sempre dins el meu ram, i a nivell local crec que el primer.

B.- No has pensat mai establir-te a Ciutat?.

T.- No, a Ciutat la competència és salvatge, i a mí no m'agrada competir així.

B.- I a Artà, quan penses inaugurar el nou local, i quines modificacions hi haurà en relació als altres?.



T.- Pensam inaugurar-lo o bé pel mes de maig o ja pel setembre. Dins l'estiu no ho creim oportú. Depèn també de la marxa de les obres. En quant a avantatges pensam que tenguí un poc de tot el que tenen els altres, tot en benefici del poble.

B.- Has pensat mai que el Rebost pugui fer perdre futur als petits comerços del poble?.

T.- Realment pens que els negocis com el nostre sempre faran perdre futur als petits. Però també pens que els petits negocis mallorquins estan

mal enfocats cap a un futur. A Palma ja comencen a especialitzar-se, cosa que crec és molt positiva, i a l'estranger està molt iniciat. Crec que si els petits és dedicaven a una especialitat concreta, malgrat anassin més cars, és defensarien millor, ja que la gent prefereix qualitat.

B.- Tomàs, voldria que com a cloenda d'aquesta xerrada, em diguessis com representau tú i la teva dona aquest gran negoci que teniu montat.

T.- Tenim el gran magatzem regulador que és "SUALSA". Després tenim la xarxa de tendes "Maria Danús, S.A."

i la xarxa d'alimentació "ES REBOST". Ademés Hiper d'Inca i el d'Eivissa, i com t'he dit abans perteneixem a la Central de Compres Selex Ibèrica de Barcelona. El més important pens que és avui el recentment inaugurat Hiper d'Eivissa. Pensa que el local té 3000 mts.2, un aparcament de 800 metres, 14 tendes especialitzades amb un total de 1400 mts.2. i el solar total són 25.000 mts.2. Es per tant, crec, el més important sobre tot a nivell d'extensió. Ara falta que ho sigui en vendes.

Gràcies Tomàs i Maria.

3 preguntes a...

MIQUEL PASTOR, batle

B.- Durant els últims dies estan circulant pel poble insistents rumors sobre la teva possible dimissió. Ens podries aclarir que hi ha de cert en tot això?

BATLE. Mira, en realitat el que passa és que tant jo com el meu grup volem que la nostra gestió al front de l'Ajuntament sigui fructífera, i no una gestió de "farem el que podem i ja ho veurem." Tenim molt clar que el que ens interessa no és figurar ni tenir el poder ni firmar ni seure a una determinada cadira, volem fer una feina ben feta i dur endavant un programa ambiciós, i sabem que això que ens hem proposat i que ens hem compromès a dur endavant amb el poble, no es pot fer si no es disposa de les condicions que ho facin possible. Si es volen fer moltes coses i ben fetes, es necessita temps, es necessiten medis i una certa maniobrabilitat. Durant aquests mesos que han passat des de l'inici de la legislatura, hem tingut el temps suficient per valorar quines són les condicions mínimes necessàries per poder dur la nostra gestió de manera satisfactòria, i ara el que volem és plantejar al consistori l'aprovació d'aquestes condicions.

Si les condicions són acceptades noltros no tenim cap intenció de dimitir, perquè pensam que amb aquestes línies som capaços de fer la feina que mínimament és mereix el poble, i acceptam la responsabilitat de governar perquè sabem que podrem dur a terme bona part del nostre programa.

Ara bé, si no s'accepta la manera en que noltros pensam que hem de fer les coses, estam decidits a cedir el càrrec de batle a la nova majoria municipal formada pels 8 regidors dels grups d'AP, PSOE i CDS, que malgrat les seves teòriques diferències ideològiques, a la pràctica estan demostrant que estan d'acord en contra del nostre parer.

B.- I quines són aquestes condicions que voleu per seguir governant?.

BATLE.- Són una sèrie de condicions pràctiques de gestió que són les que pensam poder fer possibles al passar les nostres idees a la pràctica.

Com he dit, per fer molta feina, fer-la ben feta i poder controlar i coordinar els projectes i la seva realització, es necessita molt de temps, i per això plantejam com imprescindible la dedicació exclusiva del batle a les tasques municipals, ja que d'a-

questa manera la persona que per llei és la màxima responsable de les accions de l'Ajuntament podrà estar damunt de les coses que s'estan realitzant i podrà coordinar la feina de totes les persones que intervenguin en elles.

Per assegurar un marge de maniobrabilitat davant els problemes que puguin anar surgint, també creim molt important el poder disposar de la seguretat de poder comptar, quan es cregui necessari, amb la possibilitat de contractar dos càrrecs de confiança per poder dur a terme una missió específica que es consideri especialment delicada i important.

Finalment, per tenir les eines necessàries de gestió, plantejam també un reforç del gabinet d'urbanisme per tal de dotar-lo del personal i el material necessari per poder dur a terme una bona feina de control i gestió urbanística. I una reforma administrativa que inclogui contractació d'un ordenança, potenciació i reorganització de la policia municipal i creació del servei de recepció.

En resum les condicions que demanam són les següents:

* El càrrec de batle en règim de dedicació exclusiva.



* Disponibilitat de dos càrrecs de confiança per quan es cregui necessaris.

* Potenciació i dotació suficient del gabinet d'urbanisme.

* Reforma administrativa: Ordenança, reestructuració Policia Municipal i servei de recepció.

B.- Que passarà si no se vos accepten aquestes condicions?

BATLE.- Pens que una vegada refusada la nostra proposta de govern per la majoria del Consistori, la responsabilitat passa a ésser d'aquesta majoria, i noltros posam el càrrec i la responsabilitat de govern en les seves mans, per tal de que siguin ells els que l'agafin si pensen que ho poden fer millor.

Noltros sempre deixam la porta oberta i anunciam que tan sols voldrem l'alcaldia i el govern quan els poguem tenir en les condicions que creim imprescindibles per exercir-los dignament, i que són les que hem exposades.

ELS BOLETS (i II)

Avui, acabam l'article que començarem el passat dia 28 de novembre, sobre bolets comestibles.

Com ja anunciàrem, el dedicarem als qualificats de molt bons i que endemés són freqüents pel nostre terme. No els anomenarem a tots com tampoc férem amb els qualificats d'excel·lents. Però sí intentarem descriure'n un poc més de mitja dotzena.

Carlet.-Hygroforus russula. A Mallorca molt poca gent el consumeix, ni tan sols té nom, a Menorca en diuen **vermella**. Al Principat i al País Valencià és molt estimat, podent-lo trobar fàcilment als mercats. D'una llista de trenta-un bolets, qualificats de molt bons, n'ocupa el quart lloc.

Es carnós, té unes petites retxes vermelles per enmig de la popa que és blanca. Sol tenir un capell de fins a 10 cm. encara que qualque vegada se'n poden veure de molt més grossos. Està recubert d'unes taques com a de vi rosat, el tronc és robust, blanc i també tacat com el capell i el mateix passa a les làmines, emperò solen ser més blanques que la resta del bolet. És freqüent pels alzinars.

Gírgola de llim.-Llenega. Hygroforus dichrous. És un bolet que té un color obscur-oliva i que és molt viscos. D'aquí el seu nom a Mallorca. En néixer és acampanulat, és a dir, que té forma de campana, les làmines són blanques, espaiades i gruixades. El tronc és blanc i normalment a baix del tot és més fosc. N'hi ha de fins a un pam de diàmetre. És boníssim torrat. Sol fer-se als llocs humits dels pins.

Gírgola de pi.-Orellana. Pleurotus ostreatus. Sol tenir la forma de copinya, la part de damunt sol ser d'un gris negrós. Les làmines són blanquinoses i com les del picornell, a vegades baixen pel tronc. El tronc el tenen curt i a un costat, enlloc d'enmig com la majoria de bolets.

Creix damunt soques i arrels d'arbres morts. Aquí principalment damunt pi, d'on pareix que li ve el nom. Ara es cultiva artificialment.

Xampinyó.-Camperol.-Agaricus campestris i silvaticus. De la mateixa família que els xampinyons comercials, es fa de fins a 12 cm. de diàmetre.

La varietat campestris, a voltes està recubert d'escates color de canyella. Les làmines de joves, que és quan són millors, són rosades i de vells arriben a ser negres.

La varietat silvaticus és ben blanc i fa olor d'anís. Als altres països de parla catalana en diven rubiol de bosc i no és tan apreciat com l'altre. El capell per damunt és blanc en ambdues varietats i també totes dues tenen un anell molt visible, gros.

Gírgola d'estepa.-Fredolic.-Tricholoma terreum. És un bolet amb molts de noms, el coneixen per negrets, frerets, grisets, esteperol, etc. Són uns boletets de fins a uns 7 centímetres com a màxim, que van d'un color gris clar fins al quasi negre. Són molt freqüents als pins clars i a les garrigues amb estepes. Les làmines són blanquinoses i molt separades i tenen la popa del mateix color que les làmines així com també el tronc. Tenen un mamellonet al centre del capell. Són molt fràgils i també molt saborosos.



Gírgola monumental trobada a Huelva per en José González, i fotografiada al bar "Sa placeta" on a sovint hi poden contemplar exemplars d'aquesta naturalesa.

Picornell pelut.-Llengua de bou.-Sarcodon rapandum. Té un capell de fins a 10 centímetres, d'un color blanquinós, qualque pic amb taques d'un groc-obscur. Per davall enlloc de làmines tenen com unes agulletes que són molt trencadisses. La forma del capell mai no sol ser rodona, sol prendre formes molt irregulars, encara que sempre rodones. Els bolets vells solen amargar.

Peu de rata.-Peu de rata.-Ramaria flava i aurea. Hi ha dues varietats, el blanc i el groc, que corresponen als dos noms botànics esmentats. Tenen una forma com a de corall. El seu nom diu claríssimament quina és la seva forma. El groc és bastant gros i en canvi el blanc, normalment es fa petit. Cal dir que el dit blanc, torna gris als pocs dies d'haver nascut.

Hi ha una varietat d'un groc llimona del que les puntetes són com a rosades. Aquest és tòxic.

No l'hem vist mai per Artà. En canvi sí per la part de Lluc.

Orella de llebre.-Orella de gat.-Helvella crispa i lacunosa. Són uns bolets que com els anteriors, tampoc no tenen capell. Tenen una forma com a de sella, el tronc està solcat de dalt a baix i tant a l'orella de llebre blanca com a la negra sol ser blanc, com a màxim gris. Són freqüents a les baldanes de les alzines conrades. A les andanes.

Cogoma.-Pentinella.-Amanitopsis vaginata. Capell que pot arribar als 20 cm. de diàmetre que varia del color gris fins al terrós. Té un mamelló enmig del capell el qual sol tenir restes blanques aferrades de l'ou en què neix i sempre és estriat a les voreres. Les làmines són blanques, el tronc del mateix color, llarg i prim. Neix en forma de campana i en ser acabat de fer quasi és pla. Alerta! Hi ha bolets de la mateixa família que són molt tòxics.

L'altre dia parlàrem de gírgola de figuera, pareix que és l'alzinoi del Principat. El seu nom botànic pareix que és *Armillarea mellea*, és a dir, color de mel, creix damunt soques d'arbres vells. El tronc és llarg i fibrós, té un anell blanc. Forma grups molt nombrosos i en neixen molts del mateix peu. És a dir, tot coincideix amb la gírgola de figuera.

una xerrada amb ...

Per C. Obrador

Fra. Rafel Terrassa

artesà de figures amb copinyes

Curriculum

"Vaig néixer el 10 de febrer de 1915 a Artà. Crec que era l'any 26 quan vaig entrar al convent del nostre poble. Pel desembre del 26 o 27 vaig ajudar a l'escultor Sr. Vadell, al cel·la, a fer la cova actual del Betlem del Convent. Li duia poals d'aigua.

L'any 70 vaig venir destinat, com a frare, a aquest convent. I ací em teniu a la vostra disposició.



BELLPUIG.- Ara que estam damunt les festes de Nadal, li voldríem demanar d'on li ve l'afecció pels Betlems.

FRA RAFEL.- Com he dit al començament, jo crec que la vaig tenir ja des de petit, i que el Bon Jesús i sa Mare m'ho varen recompensar pels poals d'aigua. El Bon Jesús no es deixa vèncer en generositat, vull dir que he tengut aquesta afecció tota la vida.

Quan em trobava destinat al nostre convent de Ciutat, m'agradava ferm anar a la Residència de les Germanetes dels pobres per a veure els betlems que feien a cada sala. Eren de veure! D'altra banda, a cada convent on he estat, sempre he fet un Betlem.

B.- I de fer-ho amb les copinyes i altres coses de la mar?

R.- Això ja "són figures d'un altre sostre". Resulta un poc difícil de contestar. El P. Joan Oliver, Superior d'aquest convent, un any em digué que hauria de montar un Betlem. Jo li vaig contestar: "sense tenir res, ni Misteri ni pastors, jo no en sé fer". Em mostraren uns cendrers fets de musclos. Això m'anima a fer unes figures senzilles de copinyes, amb les quals vaig construir un betlemet, senzill i sense pretensions.

En Jeroni Solano, mariner, molt amic meu, ho va veure,

Totd'una demostrà que li agradava força l'obra. Fruit d'això, començà a dur-me -cada setmana- una bossa de copinyes i altres objectes de la mar. Així, vaig eixamplar les dimensions del betlemet i fer figures de més valor. El meu germà Llorenç, d'altra banda, també em dugué moltes vegades al Port d'Alcúdia i a Pollença, on jo hi trobava copinyes i copinyons. Per cert, molt agraït, Jeroni i Llorenç!

B.- Ha duit el Betlem a qualque concurs o exposició?

R.- El Betlem el vaig dur a Ciutat, a un local de l'Associació de Subnormals. També a Búger, mitjançant l'Obra Cultural Balear. També el vaig exposar, una vegada, al Centre Social de la nostra vila. Qui ha volgut, l'ha pogut veure.

B.- Quants d'anys fa que s'hi pega?

R.- Més o manco, dotze o tretze anys.

Un periodista de Ciutat em preguntà quin temps havia emprat jo per a montar un Betlem així. La meua contesta fou: "això és molt mal de fer contestar-ho bé. Una figura -o qualsevol objecte- exigeix molt de temps, paciència abundosa i una forta afecció. Gràcies a Déu, res d'això m'ha mancat a l'hora de fer aquests treballs".

Es per a tenir en compte,

aiximateix, que una figura no es pot acabar en un dia, pos per exemple; per mor d'això, les feia en sèrie.

B.- De les figures fetes, em podria dir quina li ha duit més feina?

R.- Talment com ja he suggerit, totes les figures duen moltíssima de feina. Suposem un pastor o una pastora, que, més d'una vegada, duen un xotet davall del braç. Pensem, mudant d'imatge, en un ram de flors o una branca grossa d'ametller florit, o un castell, o el Santuari de Sant Salvador, o Sa Torre d'Artà. Tot això ho vaig exposar l'any passat.

B.- L'exposarà enguany?

R.- Aquest any quasi no tenia humor, per manca de salut. De totes maneres, si a la Biblioteca del nostre Col·legi em deixen el lloc corresponent i em donen una mà, el tornaré exposar, però tot en petit.

B.- I que no li podríem trobar un raconet -pel Convent- perquè quedi de manera permanent?

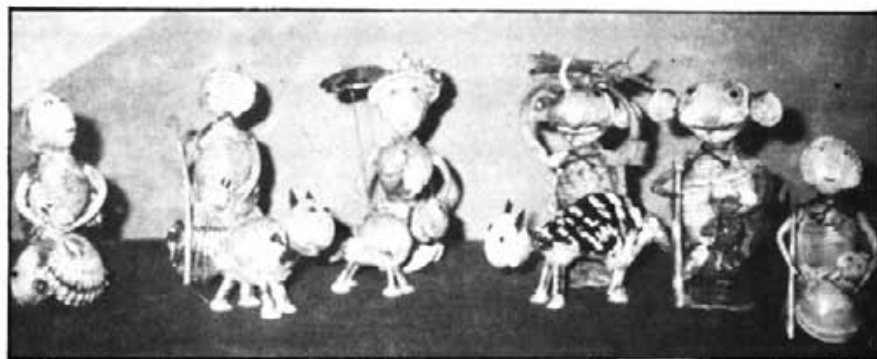
R.- Això jo no ho puc contestar. El meu superior, que és el director del col·legi, tal volta, d'acord amb els professors, ho podrien solventar sense tenir despeses, talment com miràrem un poc amb el Sr. Climent. "Doctors té la santa mare casa".

B.- Vol afegir res més?

R.- Sí. Gràcies per l'interès que heu demostrat pel "Betlem de copinyes". Per altra part, pens que és una llàstima que no vos determinàssiu -per a l'entrevista- un poc abans. L'any passat, per exemple. Però, val més tard que mai, com deim en mallorquí.

Per altra part, idees no me'n manquen. Més bé és un lloc.

Molts d'anys i bones i santeres festes de Nadal!



VISIÓ PLATÒNICA I ORTEGUIANA DEL PARADIGMA DE TALES

Dins l'antiga Grècia i mitjançant el mil·lenni d'abans de J.C., els seus habitants estaven il·lusionats per desitjos d'aventures, que li oferien les envoltants aigües de la seva marina, reblerta de penya-segats, multicolors badies i recollides caletes; imbuït tot això, per mor del saturat ambient de sotèriques creences i mítics periples, així com l'inexcusable pressa de matèries primes, que de manera tan mesquina, li produïen llurs resecs erms i planures. Totes aquestes avinenteses, configuraren el preludi del gran diàspor, mitjançant el qual, les gents del continent hel·lènic, es dirigissin en primer lloc a les terres jòniques de l'Àsia "Menor".

Servia de nexa als organitzadors jònics, el temple situat dalt del promontori de Micala, seu del culte a Poseidó, déu de la mar, el qual visitaven els aventurers d'aquella regió, a lliurar-li acatament, per les mercès rebudes, amb la nova pàtria, i de manera especial, els residents a la veïna ciutat de Milet, la qual, vora el riu Meandre, gaudia de gran prosperitat.

Milet explotava el ric territori dels seus voltants, teixia la llana del proper oví, manufacturava delicats atuells, i el bescanvi del seu port era del tot afalagador, doncs importava perfums, marfil i banús de l'Egipte, i del Pont Euxí, es bastia de blat, ambre i esclaus. A més d'un 30 colònies, per tots indrets, li pertanyia la magnogrega de Sybaris, la qual segons la tradició, es va auto-destruir, ja que mitjançant la darrera batalla lliurada, amb els seus atàvics enemics i veïnats de Crotona, la cavalleria sybarita, esperonada per compassos crotoners, es posà a dansar, com així tenia per costum, donant per resultat, la derrota de Sybaris, que enrunada i soterrada, sols deixà com a penyora a la posteritat, el mot pejoratiu de "sybarita". Greu ferm esdevingué a Milet aquest soscaire, doncs Sybaris era el seu graó a l'occident, per l'expediment dels seus productes fins Massàlia (Marsella) com també Emporió (Empuries), de la llunyana Ibèria.

L'expansió de l'economia milèsia i el seu imperi, el qual no tenia parió, dins el món hel·lènic, seria igualat forçament amb el seu prestigi intel·lectual. Els hel·lenistes l'anomenaven la Sorbona de les tres gregues doncs allà varen fer naixença el primer historiador Cadmos, com també el primer geògraf Hecateu, i el que fou pioner de la filosofia, Tales de Milet.

Dins la Jònia, contràriament del continent, a on la Ciència i la Mitologia es confusionaven amb facilitat, degut a la seva interdependència, les novel·les ciutats jòniques, sorgides aldamunt repeus experimentals, les seves elucubracions



envers Filosofia eren de persones actives, les quals s'interessaven per les coses, que fàcilment trobaven, prop de les seves idees, i les modalitats del pensament eren les que per son interès, havien sostret de les qüestions pràctiques.

Tales de Milet, que Diògenes Laerci l'inclou dins els set savis de Grècia, visità l'Egipte i també Babilònia, acumulant coneixements que impulsaren els seus descobriments matemàtics, geogràfics i astronòmics, així com l'art de navegar, per mitjà de les estrelles. Anuncià un eclipse de Sol l'any 585 abans de J.C., i en altra avinentesa, va predir una collita d'oliva molt grossa, acaparant totes les tafones dels voltants, el que li produí gran fortuna pecuniària, i li va permetre dedicar-se de ple a la Filosofia, incidint en la seva teoria, de "que tot l'existent procedeix de l'aigua", que segons Aristòtil, li fou suggerit, per ésser aquella, el fonament alimentari de tota persona i ent vivent.

De caràcter tranquil i bonancec, Tales de Milet, freqüentment passejava abstret i pensatós en les seves idees, i en certa avinentesa no va percebre un forat junt als seus peus, motiu pel qual, va caure allargat al sòl, i que vist per la seva serventa, va amollar aquesta una gran rialla, com ximple i normal reacció, al davant el trivial esdeveniment.

Aquest senzill contratemps, semblant sense gens d'importància, fou examinat ja per Plató, doncs planteja la qüestió de prou envergadura, com és la situació existencial de l'intel·lectual, del qual el fundador de l'acadèmia es pronuncia de la següent manera: "Es tan impossible allunyar la rialla de la serventa, com l'avinentesa que la provoca". A la serventa no va ser-li concedida l'entrada dins la llinda de la Filosofia, i la seva rialla es justificable, doncs ella inclou quelcom immers dins l'existència íntegra i humana, puix el filosofar és una inhibició de la vida pràctica del món, i l'abandonament inconscient de l'ordre en que es mouen les altres persones.

Ortega i Gasset ens diu ("Ensimismamiento y alteración") i a manera de comentari de l'inhibicionisme de l'intel·lectual: "Que el poder que té la persona d'inhibir-se del món, no és pertanyent a facultats inherents a l'ésser humà, doncs res té regalat, tot és conseqüència del seu esforç". Per això, els humans, segueix dient, gaudeixen del privilegi d'alliberarse del seu entorn, i així poder descansar amb ell mateix, puix amb son esforç, treball i idees, assoleix el "reobrar" damunt les coses, transformar-les i crear en el seu entorn, una seguretat que li permetrà abstreure's, com també inhibir-se dels voltants.



col.laboració

CRONICO ARTANENC

A. Gili

Donam començament al **Cronicó Artanenc**. Consistirà, D. v., en una llarga llista de persones i esdeveniments seguint la cronologia. Algunes vegades, hi posarem una petita explicació. Esperam que agradi.

(continuarà)

Any 1166

Dia 1 de febrer.- Els Comtes d' Urgell, Don Armengol i Dona Dolça, funden i doten esplèndidament el nou Monestir de Santa Maria de Bellpuig de les Avellanès, en el Mont del Mollet, a Lleida.

D'aquest Monestir vendran els Premonstratsos que fundaran a Artà, els primers anys després de la conquesta de Mallorca.

Any 1230

Dia 31 de març.- Els sarraïns de les muntanyes d'Artà es rendeixen al Rei En Jaume I en persona i li entreguen 32.000 ovelles i 10.000 bous.

Ho recorda una pintura del pintor Joan Miralles col·locada al cambril de Sant Salvador i el nom d'un carrer de la vila.

Dia 11 de juliol.- El Rei En Jaume I firma la cessió a favor de l'Abat Guerau i a tot el convent o monestir de Bellpuig de les Avellanès i als seus successors de 8 alqueries: Alfadet, Benimergia, Albamnera, Benicardoga, Beniamir, Acdaya, Almudayna i Halmahada.

Beniamir és l'actual Canals i Son Sureda. Halmahada, està situada en les terres contigües al Molí d'En Salom actual.

Any 1231

Dia 17 de juny.- Els habitants de Menorca es declaren vassalls i presten fidelitat al Rei En Jaume I. El document està firmat al Cap de la Pera.

Dia 8 de juliol.- El Rei En Jaume I confirma les donacions fetes a Mallorca al Monestir de Bellpuig.



AJUNTAMENT D'ARTÀ

NOVA ASSISTENTA SOCIAL

Des de fa pocs dies Artà compta amb els serveis de Na Margalida Coll Díaz, assistenta social.

El seu programa consistirà en les següents activitats:

Assistències; resolde problemes de tipus social tals com ajudes econòmiques, problemes de tercera edat, problemes propis de la dona i solucions per a toxicòmans, alcohòlics, etc.

Per a tothom en general hi haurà orientació, informació, organització, acció social i en perspectiva la creació d'associacions juvenils a més d'activitats socio-culturals. Pels interessats està oberta una oficina al baixos de Na Batlessa.

endevinetes

d'En Pere Xim

(Solució al nº anterior:

"S'ENVEJA")

Regalau Artesania Balear

Perquè són productes nobles, que transmeten els sentiments més seculars de la nostra terra i que representen com cap altre la singular herència, deixada per uns homes, els noms dels quals la història mateixa ignora, però que la seva obra, monumental i inalterable, s'ha projectat

fins al present, i ha quedat fortament impresa -ja per sempre- a l'ànima del nostre poble.

Per tot això, comprar un objecte amb qualitat artesanal, és oferir el nostre suport i el just reconeixement a un art que per tradi-

ció, hem de valorar i preservar.
Regalau Artesania Balear.



Art de sempre per sempre

GOVERN BALEAR
CONSELLERIA DE COMERC
I INDUSTRIA

afegit

P. Ginard

D'OBITUARI

Retirat de l'edició anterior.

El proppassat dia 29 d'octubre l'amo en Joan Sancho, "Papa", deixà el sementer de les enganalles. Entre els anys 75 i 80 vaig tractar-lo sovint i a fons per mor del veïnatge a Son Puça.

Durant aquell temps, férem unes xerrades espesses d'un complet contingut biogràfic del que fou i era la seva vida. Una existència plena de peripècies i vicissituds tan diverses que, ara mateix, ens podríem permetre la gosadia d'escriure'n llargues hores. No vull remoure consciències ni molt menys llepar, ni de passada, res que faci olor a política ni religió. Ja vendran temps.

El que cal en aquests moments és el record d'un home resignat, humorístic, peripatètic, amo absolut dels seus actes, a més de pretendent sempitern i polimàtic, a gaudir, instant a instant, amb total dedicació les poquíssimes coses bones d'un món tan procliu als aflaquiments humans com el nostre.

En certa ocasió, em contà que un amic del seu fill Joan, un peninsular de Son Servera, amb fums hipostàtics hortolans, li comparegué per devers Son Puça. Agafà càvec i feu una crestallera de lloms de terra que feia por. Això sí. Dreta com un taulaplom i tirada de llevant a ponent. Amb una tancada d'ulls, vuit o nou menats de pebrers, albarginieres i tomatigueres, foren sembrats.

Aquí guaità l'amo en Joan i veient la feta li amollà una vera sentència.

- "Muchacho. Por aquí el agua corre hacia abajo".

He de dir que el nehortolà havia fet la regadora i els paranyes a la part baixa dels teulars.

No hi ha com tastar el dolç per tornar llèpols. A l'amo en Joan Papa totes li ponien i sa rossa ni feia dos. Un migdia asseguts vora el foc, ens explicava el fet d'un llenyataire afectat a saupar-li les figues bordissots negres. Ell, hora del matí la novena, veia botar dins la finca un home desconegut, llafiscós i perseverant sadollaire dels bordissoters fruits.

- Si demà torna ja li donaré jo el bon dia. Ja ho crec. No en mancaria d'altra.

Puntual com de costum, el figaroler, braç sonant i orella fumant, a la figuera sense manies.

- Uep. De què anam per aquí?

- Les idees són d'atapur-me de figues.

- No plourà d'aquest llamp.

- Què no sabeu que jo som de Manacor?. I què tanmateix vós donau les figues als porcs.

- Es que jo m'estim més un porc meu que tots es manacorins plegats.



Telex 69585 VGOR E G.A.T. 820

Calle Binicanel·la, 12 · ☎ 585515/52 · CALA MILLOR
Carretera Cala Agulla, 19 · ☎ 564017 · CALA RATJADA

OTOÑO - INVIERNO 87-88

SUIZA. VUELO A ZURICH.....R.T. 24.950

DUSSELDORF. Salida 23 dic.

Regreso 06 enero..... 25.000

FIN DE AÑO EN VENECIA

Y FLORENCIA..... 35.900

ITALIA TURISTICA AL COMPLETO.

Del 26 dic. al 02 ene..... 52.750

Visitando: ROMA, ASIS, VENECIA,
FLORENCIA Y PISA.

AUSTRIA CLASICA Y SUIZA:

Del 26 dic. al 02 ene..... 76.900

Visitando: ZURICH, INNSBRUCK,
SALZBURGO; VIENA, BUDAPEST,
SELVA NEGRA Y CATARATAS DEL
RHIN.

VUELO ESPECIAL A LONDRES.

Salida 21 dic. Regreso 03 ene..... 16.800

ESPECIAL VUELO CHARTER MADRID 6.000

ESPECIAL VUELO CHARTER

A TENERIFE Y LAS PALMAS..... 15.000

TENERIFE. 8 noches..... 34.800

15 noches..... 42.800

Hoteles en régimen A/D.

LAS PALMAS. 8 noches..... 31.900

15 noches..... 37.900

Hoteles en régimen A/D.

COMBINADO DOS ISLAS. 8 noches... 39.800

15 noches... 42.800

Hoteles en régimen A/D.

VUELOS INTERCONTINENTALES

BUENOS AIRES. Ida y vuelta..... 116.762

NEW YORK. Ida y vuelta..... 62.400

OFERTA ESPECIAL:

7 DIAS EN LA URSS..... 82.900

Visitando Moscú y Leningrado.

Incluye avión, hoteles de lujo, excursiones, visitas y guía española.

PARA OTROS DESTINOS ...

CONSULTENOS !!!

HOTEL-APARTAMENTOS
-RESTAURANTE

MINI GOLF
CANYAMEL

Artanense: TU LOCAL!!!

esports

FUTBOL

J. Mayol

CANVI D'ENTRENADOR

PREFERENT

Arenal 7 ARTA 2
 ARTA 0 Cardassar 2

Jornada de reflexió

Reflexionem, idò!

Canvi de timó per devers Ses Pesqueres. Amb una "entente" cordialíssima, hi ha hagut moguda i l'Artà ha deixat en Riera i ha "repescat" en Joan Alzamora "Carter". Tot això després dels darrers resultats desastrosos i dels problemes interns que pareix havien sorgit amb una sèrie de jugadors i l'entrenador. Finalment, amb cordura, se li ha rescindit el contracte i des de la setmana passada és En Joan el qui dirigeix els entrenaments a Ses Pesqueres. Esperem que sàpiga aguantar el temporal que li ve damunt i que doni un poc de moral a la decaiguda defensa de l'Artà i, amb la incorporació (segons es parla) de Remacho, Martínez i Ginart II, les coses vagin millor i els nostres vermelllets surtin d'aquest pou. Esperem que aquest diumenge els hagi estat profitós.

Seguim reflexionant!

Si els àrbitres es queixen

del comportament dels públics i que el Comitè de Competició és molt "blan", també convé que pensin el per què se mostren més targetes per protestar que per entrades violentes (i sobretot si s'ha de mostrar la segona). Valgui com a mostra el darrer partit a Ses Pesqueres que es saldà amb dos expulsats, per mèrits propis, però quants es quedaren sense dutxa per altres entrades violentes i quantes targetes es mostraren per protestar!!!

I seguim reflexionant!

Ha estat un fi de setmana un poc especial, sense poder anar per Ses Pesqueres, sense veure-hi ningú. I quan es faran aquests partits ajornats? A lo millor es treuen de sa màniga que els al.lots juguin els dimarts o dimecres de qualsevol setmana?

Podríem seguir, però amb tanta reflexió ens fugia el donar un fort aplaudiment, almanco escrit, a aquests al.lots que passejen el nom de l'Avance (i d'Artà) per aquests camps demostrant que de cada dia van a més.

Molts d'anys a tots i fins l'any que ve.

ALTRES RESULTATS

BENJAMINS

Barracar 4 AVANCE 4

AVANCE 1 Campos 10

ALEVINS

Colònia 1 AVANCE 5

Alcúdia 0 AVANCE 6

INFANTILS

Ses Salines 3 AVANCE 2

AVANCE 3 Cardassar 2

JUVENILS

ARTA 2 Escolar 1

(Grillo, Vives)

Felanitx 0 ARTA 1

(Juanma)

MARGARITENC 0 ARTA 0

ARTA 1

LA UNIO 1

Una primera part de l'Artà per a oblidar i una segona amb poca sort i jugada amb més ganes i cor que amb el cap, és el que ens oferiren al llarg d'una tarda solejada a Ses Pesqueres, l'Artà i La Unió. El partit s'hagués pogut resoldre a la primera part amb més aventatge a favor dels adversaris. Així mateix podem dir que el resultat final es pot considerar just.

BÀSQUET S. FEMENÍ

BINISSALEM 52
 AUDIOLUX 48
 AUDIOLUX 37
 BONS AIRES 69
 PUIGPUNYENT 56
 AUDIOLUX 44

El primer partit jugat entre els dos equips que ocupen els dos darrers llocs de la classificació, va ser molt emocionant per la igualtat entre ambdós, però, per una part, la deficient actuació arbitral i l'ausència de la màxima rebotejadora de l'equip artanenenc, va provocar que el marcador es decantàs cap el conjunt de Binissalem.

En segon lloc en el partit jugat a Artà, pocs comentaris cal fer davant un equip on les seves jugadores varen ésser superior en quasi tots els moments al conjunt local.

En el darrer partit, la sort no varià per les jugadores artanenques, ja que varen perdre per una diferència de 12 punts.

hace 40 años

Artà, 15-6-47

Per S. Riera

ARTA 1 VULCANIA 1

Ferrer

Nadal Jiménez

Ginard J., Salord, Homar

Pérez, Sastre, Truyols, Servera, Tano

Gol: Tano

Àrbitro: Mestre



Palma, 22-6-47

COLLERENSE 1 ARTA 0

Ferrer

Nadal Jiménez

Ginard J., Servera, Alzamora

Pérez, Sastre, Truyols, Ginard M., Tano

Àrbitro: Pons

Artà, 29-6-47

ARTA 3 MURENSE 1

Ferrer

Nadal Jiménez

Ginard, Salord, Servera

Pérez, Sastre, Truyols, Ginard M., Tano

Goles: Pérez 2, Truyols

Àrbitro: Llinàs



xerrim xerram xerrim xerram

NO POT ESSER QUE PER DEVERS AUBARCA i el Verger, no hagi qualque tresor o moixot amagat. No sabieu que el prop-passat dia 5 i en dissabte per més senyes, visitaren aquells paratges el cap de l'Icona, don Santiago Marraco, el Conseller d'agricultura don Pere Joan Morey i el cap del Secona, don Mateu Castelló?. Què vos diu tot aquest burbai? Que fa olor de selvatgina o olor de socorrat.

I aquells senyors biòlegs que fa uns mesos feren uns estudis?. Aquí hi ha peix que put. O bé es vol repoblar-ho o comprar-ho. No creim que venguin sols per veure el socorrim.

PER LA CORBAIA en Joan de Sa Canova, en Tià Lloveta, i ets amos d'es Rafal i Son Punyal mostraren targeta vermella a Sant Pere. L'aigat que els amollà les feu córrer l'asfalt de lloc i allò pareixia es Gorg Blau. Es veu que Sant Pere digué a "Sa Corbaia vollen blat i volen paia". Iddò, vetaquí es grifó gros.

ESTAM SEGURS que si la casa dels paperins sabia la resistència i impermeabilitat del seu paper, el pujarien de preu. I sinó, mirau que encara resten penjats des de ses festes com si fossin de plàstic.

UN PREG AL RESPONSABLE de la il·luminació de la carretera nova. Voleu fer "s'hassanya" de guardar-la fins als darrers dies?. Pensau que aquelles dates són les úniques en que la gent surt tal com és. I com més llum, millor.

DONAM LA BENVINGUDA a Na Margalida Coll, la novella Asistent Social. Margalida, no t'apuris. Tot anirà en rodes. Ara un remei. Si no estàs ben vacunada i redevacunada, vacune't. En veuràs de rases, mitges i a caramull. Aquí tot fa feix.

I com va dir aquell veiet de 99 anys, bones festes i pocs i bons. Que ho vegem tots plegats. Amèn.



RECEPTA CULINÀRIA del xeff fogo'

Quèstas festas Nadalencas que a tots felicitem perquè bé les desitjam no les sean gens malencas. En quan a la panxa mesma un remedio les donem que per molt que mal mengem aviat tendrem quaresma. Come xeff de cinquè estrelles ma trob en condicions de manjar a farfallons plom, ferro i coure en botellas. Disposada la panxota ricepta va al momento sera un bon condimento del libro de la bruixota. El amanita falloides mesclatto con pixacans seran delicia dels grans guisatts con corticoides. Tabacum nicotiana cum adonis vernalis amén des orinalis dels que són de porcelana. L'umbelífera cicutta l'anagallis arvensis la euforbia mogutta i el bolet satanensis. Tal menú os assegura morir per necessari però té pel contrari no fer falta el Notari per anà a la sepultura.

politica local

PLE MUNICIPAL DEL DIA 21 DE DESEMBRE



PRIMER PLE POLITC DEL NOSTRE CONSISTORI

Un ple que fins i tot ha retrassat la sortida de la nostra revista BELLPUIG, ha fet que els espectadors que eren més de quaranta hagin pogut valorar la vàlua política dels nostres representants al Consistori.

Després de 6 mesos de discutir gairebé el mateix tema, resulta que, segons digueren públicament, només els regidors d'A.P. són els que ho tenen clar. Els altres, uns pareix que no se n'assabenten de res i els restants pareix que esperen. Però no poguérem saber que esperen.

Una sessió on hi assistiren tots els regidors. En quatre punts a l'Ordre del Dia, tres de pur tràmit i l'últim que era el polèmic i esperat pel poble.

Per falta d'espai deixam els tres primers acords per a la propera crònica.

El quart era el punt calent, el que tant ha fet xerrar a quasi tot el poble, aquestes darreres setmanes. Es deia que el Batle i tots els càrrecs que hi van adherits dimitirien.

L'Ordre del dia deia concretament: "Estudi d'una proposta de funcionament definitiu de la gestió municipal".

Començà el Sr. Batle, recordant la seva elecció que fou per cinc vots a favor, set que digueren votar en blanc i un que es va abstenir. Diu que ell creia que això era degut a que donaven una moició de confiança al grup majoritari i que per això

acceptà. "Vaig prometre tot el que diu el petit protocol que ve després de l'elecció convençut que si era el Batle ho podria complir. Ja el passat 29 de juliol vàrem presentar una proposta que fou rebutjada, vàrem decidir seguir, esperant que arribarien propostes per poder anar avant".

Va dir el Sr. Pastor: "pensam que els 8 de l'oposició, seguiran no acceptant les nostres propostes, però per poder governar demanam que si volen la governabilitat del poble no votin en contra. Aquestes propostes són perque l'Ajuntament pugui funcionar".

El Portaveu del PSOE, Toni Maria, trobà que era una proposta molt vaga i que la volien més espinzellada per a poder-la estudiar detingudament. El Portaveu d'AP diu: "No ha funcionat fins ara fora dedicació exclusiva?" El Batle diu que és per al millor funcionament. El regidor Sureda diu que les empreses funcionen si n'hi ha un que les dirigeix. Aquí agafa la paraula el regidor Ginard i recorda que qui dirigeix és el Batle i que és això el que demanen. Sureda retreu que hi ha edificacions il·legals i que només n'aturen algunes. El regidor Hernández li recorda que com a regidor i com a ciutadà té obligació de denunciarho al Consistori i no parlar-ne per tot arreu.

Ja que hi havia dos grups del Consistori que al·legaren no haver entès bé la proposta, el Sr. Batle proposa deixar-ho per 48 hores més tard. Dimercres a les 21 h. es posarà l'olla al foc.

T. Llitas