

BELLPUIIG

ARTÀ



PRENSA
Catalana

14 FEBRER 1987 N.º 45 - V ÈPOCA - ANY XXVIII - REVISTA QUINZENAL

sumari

* ARTÀ I ELS ARTANENCS

L'arquitecte municipal Mateu Carrió exposa el projecte del nou teatre municipal a Na Batlessa.

(Planes 6 i 7)



* DIADA PER LA PAU

Els tres col·legis d'EGB celebren la Diada de la No Violència i la Pau.

(Plana 3)

* EL VIOLINISTA A LA TEULADA

Presentació de l'exposició de Sarassate per Sant Antoni.

(Plana 5)

* INFORMACIÓ LOCAL

S'estan acabant les obres de la nova Unitat Sanitària Local d'Artà a l'antic Hospital.

(Plana 7)

* EL NOSTRE ENTORN

(plana 9)

* NOTICIARI, ESPORTS XERRIM XERRAM

* MÉS COL·LABORACIONS



LES OBRES DE L'HOSPITAL A PUNT D'ACABAR



editorial

L'ASSISTÈNCIA AL MALALT

Ja s'està perdent aquell sentit estalviador dels nostres padrins que sempre deixaven un raconet per quan vinguessin els dies de l'enfermetat o de la vellesa. Ara d'això s'encarreguen els segurs i més concretament la Seguritat Social. Tots sabem molt bé el car que surt als treballadors aquesta S.S. i entenem que així ha d'ésser, sempre que ens empari quan n'estiguem necessitats. Però les necessitats sanitàries en un mitjà rural no sempre estan tan cobertes com en els grans nuclis de població per culpa de la distància que ens separa de l'hospital de la ciutat. En aquest cas, el contribuïent de poble, tot i que paga el mateix, es veu obligat a desplaçar-se pel més petit problema; i al mateix temps, els hospitals i altres serveis sanitaris de la ciutat estan sobrepassats en les seves possibilitats a l'haver de complir unes funcions cada dia més amples i que bé es podrien descentralitzar en benefici de tots i acostar més a l'usuari. Aquesta massificació a la ciutat fa que es deshumanitzi el tracte amb el malalt i es perdi en eficàcia per les dimensions excessives que arriben a tenir aquests serveis. Pensam que és un bon començament el millorar els serveis locals com és la construcció i equipament de la Unitat Sanitària Municipal que es realitza als pobles i que, a la fi, ens ha tocat al nostre. En aquests serveis locals es podran resoldre més ràpidament part dels problemes del municipi sense perdre el caràcter humà que ha de tenir tota assistència mèdica. Des d'aquestes unitats locals i juntament amb els pobles del voltant es pretén crear el que serà el Centre de Salut per a donar una altra passa; més important que assistir al malalt en les seves dolències, es tracta de promoure i fomentar la Salut de la població per, d'aquesta manera, preveure l'aparició de la pròpia malaltia. Això es el que es diu la medicina preventiva que ja avui és tècnicament possible si es compta amb mitjans humans i materials adequats.

Però, tornem a l'estat actual. Pensam que amb aquestes unitats locals o centres de salut, en què, amb poques paraules, es tracta de millorar la sanitat en el nostre entorn rural, es queden coixes si no disposen d'un suport assistencial més avinent. Està clar que no es pretén fer un hospital a cada poble, però sí que es podria descentralitzar més del que tenim avui. No sembla de raó engrandir de cada dia més Son Dureta fins convertir-la en un monstre ingovernable mentre la part forana es veu obligada a desplaçar-se sempre cap a ella.

Així a la nostra comarca s'està prenent consciència de la necessitat de l'anomenat Hospital de Llevant. Independentment de les motivacions polítiques, creim que és una necessitat de la nostra comarca la creació d'aquest Hospital que estaria més a prop del usuari guanyant en eficàcia i evitant, d'aquesta manera, que es torni més ingovernable, com és ja avui Son Dureta. Sense cap dubte aquest Hospital de Llevant podria cobrir gran part de les nostres necessitats sanitàries sense haver d'atravesar tota l'illa.



BELLPUIG

REVISTA QUINZENAL
Nº 45 V EPOCA 14 FEB.1987'

REDACCIO
I ADMINISTRACIO:

C. Rafel Blanes, 10,1ª ARTA

Dipòsit legal: P.M. 57-1969.

IMPRIMEIX:

Gràfiques Llevant
Carrer Ciutat, 55. ARTA.

DIRECTOR: Rafel Umbert

CONSELL DE REDACCIÓ: C. Obrador, G. Bisquerra, B. Lliteras, J. Mayol, S. Massanet, A. Esteva, M. Santandreu, J.Mª Massanet, E. Piris. Mª Gelabert, J.L. Martín.

COL·LABORADORS: C. Obrador, G. Bisquerra, M. Mestre Ginard, J. Mayol, P. Vaquer, B. Tous, A. Conesa, A. Genovart, A. Picazo, P. Ginard, J. Carrió, G. Genovard, J.Mª Massanet, E. Piris, T. Barceló.

FOTOGRAFIA: P.T. Guardiola, M. Mestre Ginard, C. Obrador

ADMINISTRACIO:

G. Bisquerra, A. Esteva, B. Esteva, M. Estelrich, R. Fernández, C. Guerrero.

notícies

DIADA DE LA NO VIOLENCIA

Les escoles d'EGB se volgueren adherir a la celebració del Dia de la No Violència i la Pau, organització que lluita per aconseguir-la i que té la seva seu a Palma i el seu principal organitzador En Llorenç Vidal, Inspector d'EGB.

A tal efecte les setmanes del 23 al 30 de gener i del 2 al 7 de febrer s'organitzaren diversos actes pel poble i col·legis. En general feren pancartes alusives al fet, manifestos per a la pau i la no violència, murals, amollades de coloms, cremada de joguines bèl·liques i cantaren a la vegada diversos slogans i cançons.



VAGUES DE PROFESSORS I ALUMNES

Aquests darrers dies entre la vaga d'alumnes d'Ensenyances Mitges i la de Professors dels Centres Concertats (Sant Salvador i Sant Bonaventura) ha fet que això paresqués s'estiu. I és que els professors els dies 28 i 29 de gener i 10, 11 i 12 de febrer varen fer vaga al tenir irregularitats entre el conveni col·lectiu -no firmat des de fa un parell d'anys- i el seu horari i les noves formes de cobrament des del MEC. Pareix que això no està arreglat i ni tan sols els responsables s'han posat a la taula per a parlar-ne i en conseqüència es va fer vaga.

Per altra part els d'ensenyances mitges pareix que finalment s'han reintegrat al seu curs. Una vegada haver firmat una sèrie d'acords amb el Director Provincial Sr. Crespí i ara... a tornar a la feina.

CONCURS DE CANARIS

Entre els dies 12 i 19 de desembre de 1986 es celebrà a Palma el VII Concurs de Canaris de Color, on l'artanenc Gabriel Garau i Pastor a) Papió, obtingué el primer premi en la varietat de Melànics sense Factor. Dit concurs fou organitzat per la Junta Directiva "A.O.C.P.M." (Associació Ornitològica i Canaricultora de Palma).

Hem de dir també que en Gabriel ja es va presentar a diversos concursos en dates anteriors com a Manacor i Campos on quedà segon en els respectius. Enhorabona.

pluviòmetre

AREA URBANA

	ENERC
	ltrs. m ²
Dia 2.....	3'5
Dia 3.....	2'0
Dia 6.....	0'7
Dia 7.....	5'0
Dia 9.....	10'0
Dia 10.....	29'0
Dia 12.....	3'8
Dia 13.....	17'0
Dia 14.....	14'5
Dia 17.....	31'5
Dia 20.....	9'5
Dia 21.....	8'0
Dia 22.....	1'0
Dia 28.....	1'0
Dia 29.....	2'0
Dia 30.....	22'0
TOTAL.....	160'5

ARTA BALLA I CANTA

L'Agrupació Artà balla i canta ha adquirit una casa al carrer Abeurador, nº 12 per a poder disposar d'un local pels seus assaigs i per a tenir-hi els seus instruments i utensilis.

L'obtenció ha estat per iniciativa de tots i finançada per l'Agrupació amb les actuacions estivals i altres aportacions.

El local servirà per assajar l'Agrupació i l'Escola de ball.

Segons els estatuts de l'Agrupació, legalitzats pel Govern Civil, els seus béns immobles passarien a l'Ajuntament en cas de dissolució d'Artà balla i canta. És un gest molt digne de ser agraït i imitat. Enhorabona!

RUA

La comissió de la Rua pareix que ja té perfilat el seu programa d'actes per a les festes de Carnaval.

Així es suprimeix la rua del diumenge i quedaran les rues del dijous i dimarts. Ambdues començaran des de la Plaça de l'Ajuntament i a les 20'30 h. També és possible que el dijous la banda toqui damunt el cadafal i el dimarts hi haurà una orquestra que amenitzarà les comparses i disfresses a la plaça pàns a les 12 de la nit.

Per a fer els cartells anunciadors de la Rua s'ha fet un concurs escolar a EGB a partir de 5^e.

ROBATORIS

El passat dissabte va ser un dia de delinqüència a Artà.

El vespre varen ser 4 les cases que foren visitades pels lladres de torn. El curiós del cas fou que l'agafada dels lladres va ser possible gràcies a un "soplo" que una persona va fer als guàrdies municipals, els quals alertaren la Guàrdia Civil. Entre tots muntaren un control a la casa denunciada i, a la sortida, els "cacos" foren agafats per les autoritats. Seria d'agrair que fets com aquests es poguessin repetir i així manca-barien, tal volta, els robatoris al nostre poble.

ORFEO PER A TOTS

L'Orfeó artanenc ha preparat i organitzat dos orfeons que seran la futura saba a la seva ja magnífica labor cultural. Per una part, el grup ORFEO JUVENIL que abarca els nins i nines de tercer d'EGB fins a vuitè i que té com a directora-organitzadora a M^a Antònia Serra, i per altra banda el grup ORFEO INFANTIL que abarca els pàrvuls de 4 i 5 anys i el Cicle Inicial d'EGB que tenen com a responsables-directores-organitzadores a Margalida Casellas i Magdalena Palou. La labor que ja fan els dissabtes a partir de les 17'30 hores a Sa Central és immensa i mos duu a creure que l'Orfeó treballa de cara al futur i no és una cosa aïllada d'un grup que ho fa bé, sinó que pensa en els altres i en el seu propi avenir. ENHORABONA per la iniciativa, i que no defallesquin.

de la colònia

A. Genovart

Tot el que avui escriuré són suggerències i peticions que m'han fet arribar als mateixos Coloniers i que amb gust trec a llum perquè entenc que totes elles miren cap el bé del poble. Sense més preàmbuls, idò, anem amb aquestes suggerències.

LA CORRENT DE 220 a 245

Segons pareix, la corrent ens arriba a la Colònia amb un voltatge massa elevat (serà pels anys que no en tenguérem de cap casta). La corrent elèctrica que toca dur una potència de 220 V, molts de dies remunta els 245 amb els conseqüents perjudicis de fuses de bombetes i danys pels electrodomèstics. Des d'aquí una crida a GESA perquè comprovi aquesta anomalia i procuri donar-li solució.

CANS A LLOURE

Es queixen els veïns de que segueix havent-hi cans a lloure tan pel poble com per fora vila; sabem que hi ha hagut llocs on han fet destrossa amb les ovelles o els bous; una mica de vigilància en aquest sentit no aniria gens malament; sobre tot els amos de les guardes troben que és ben hora que s'hi posi remei.

REGULACIÓ DE VELOCITAT

Tot i que sabem que la persona que ens feia arribar aquesta suggerència ha enviat una carta al batle, creim que val la pena des d'aquí donar suport a la seva petició. Es tractaria de posar un disc de limitació de velocitat a la via que davalla des d'abans d'arribar al cementiri fins a Ca'n Català. Es tracta d'una

recta de la urbanització "Montferrutx" en la que sovint hi ha al.lots. L'altre dia un cotxe n'aplegà un, per sort sense conseqüències greus. Potser el perill seria molt menor si hi hagués un disc de limitació de velocitat, tal com està posat a l'entrada del poble. No oblidem que avui "Montferrutx" és una zona residencial bastant poblada.

UN NOM PER UNA PLACA

Si no anam errats la plaça que hi ha entre el Club Nàutic i la Cafeteria Esplai Internacional no té nom; des d'aquí suggerim que a l'hora de "batiar-la" es tengui en compte el nom original de la toponímia antiga "Sa bassa d'En Fessol". No quedaria malament. Per cert que segons notícies la volen asfaltar amb un conglomerat especial per a places. Poc a poc ho tendrem tot en orde.

LA CARRETERA D'ARTA A LA COLÒNIA: NOU TRAÇAT

Exactament no és la carretera d'Artà a la Colònia sinó d'Artà al Port d'Alcúdia, la C. 712 que a la fi serà arreglada. Ja han començat les expropiacions. Segons pareix la millora serà molt grossa i tindrà serioses modificacions del traçat.

ecos

NACIMIENTOS

Día 4 de enero.- **María Tous Ginard**. Hija de Gabriel y de Margarita. C/ Hernán Cortés, 17.

Día 6.- **Josep Mestre Gili**. Hija de Pedro y de Catalina. C/ Juan Alcover, 1.

Día 8.- **Alba Sternal Ross**. Hija de Heraldo y de Roserío. Finca Es Pinaret (Colonia de S. Pedro).

Día 11.- **Magdalena Sintet Sintet**. Hija de Antonio y de Antonia. C/ Era Vella, 48.

Día 24.- **María Angela Tous Sanab**. Hija de Andrés y de Margarita. C/ Pou d'Avall, 22.

MATRIMONIOS

Día 22 de enero.- **Antonio Adrover Adrover** con **Antonia Sureda Miquel**. C/ Costa y Llobera, 83.

Día 24.- **Manuel Nisto Garcia** con **María Cristina Carrió Arbore**. C/ R. Blanes, 28.

Día 31.- **Sebastián Carrió Ginard** con **Juana Dalmeu Garau**. C/ Barraques, 5.

DEFUNCIONES

Día 3 de enero.- **Jerónimo Amengual Guiscafré**. a) caregol. 59 años. C/ Vinya, 1.

Día 3.- **Miguel Esteve Rosselló**. a) Sanet. 71 años. C/ Santa Catalina, 7.

Día 4.- **Antonia María Pons Sancho**. a) xina. 84 años. C/ A. Blanes, 19.

Día 7.- **Margarita Gili Curasch**. a) comuna. 89 años. Plaça de s'Aigua, 1.

Día 8.- **Margarita Esteve Curasch**. a) de sa Bugura. 81 años. C/ Convento, 3.

Día 8.- **María Ginard Carrió**. a) fustereta. 77 años. C/ Amadeo, 2.

Día 12.- **Juan Serra Selas**. a) sales. 85 años. C/ Pou d'Avall, 13.

Día 13.- **María Alzamora Carrió**. a) tuniona. 89 años. C/ Vinya, 4.

Día 23.- **Pedro Torres Martí**. a) de Ca'n Canals. 78 años. C/ Major, 126.



ESTUDIANTE:

Si deseas preparar una Tesis o Tesina sobre Cancrología, utiliza nuestro Servicio de Fotodocumentación y podrás disponer de cualquier información aparecida en libros y revistas nacionales y extranjeras.

Solicítalo en nuestras oficinas: Tels. 23 01 49-23 02 46 C/. Emilio Darder, Alcalde, 25. 1º, 1º Palma, 13.

Es un servicio gratuito de la Junta Provincial de la Asociación Española Contra el Cáncer en Baleares, en colaboración con la Fundación Científica de la A.E.C.C. en Madrid.

endevinalles d'En Pere Xim

SOLUCIÓ DE L'ANTERIOR:
Mariner de barca.

col.laboració

EL VIOLINISTA A LA TEULADA

PRESENTACIÓ DE L'EXPOSICIÓ DE SARASSATE. SANT ANTONI-87

Molts de vosaltres recordareu segurament aquella famosa pel·lícula musical de Norman Jewisson que es diu **El violinista en el tejado**. Aquesta pel·lícula i el seu títol a mi sempre m'han fet pensar amb en Sarassate.

El violinista a la teulada és aquell que dins la comunitat a on viu està cridat a ser l'expressió sublimada de la bohèmia, de la inspiració i de l'extravagància. Els altres paisans i conveïns poden viure, si és el seu gust, a ras de trispol i al còmode aixoplug de l'hàbit rutinari i de les petites seguretats més o manco burgeses. Però el violinista, no; que lo seu són les altures i les quimeres i altres són les brusques que el tenen engrescat. I, així, a les nits clares de lluna -i millor si són nits de lluna plena- mentre el comú dels mortals dorm el seu so feixuc, el violinista, posseït de les muses, se'n puja, com en un raptè, a les teulades de la creació i, un cop és allà, abstret i arrevatat, es lliura al seu exercici de virtuós. **El violinista a la teulada**, nocturnal i llunàtic, somnia despert..., i el seu somni és Art.

Al nostre poble d'Artà **El violinista a la teulada** per excel·lència no és altre que aquest bohemí, extravagant i absolutament genial Joan Ginard i Ferrer; Sarassate per als amics i, ja definitivament, Sarassate per a la Història.

Tots sabeu aproximadament la vida, miracles i acudits d'aquest Sarassate nostre. Ho sabeu gràcies, en part, a les coses que ell mateix, enduit del seu natural expansiu i extrovertit, ha revelat de la pròpia biografia i, en part, gràcies també al fet de que, a les pàgines del **Bellpuig**, aquest Quixot del ferro forjat ha tingut, en el seu propi germa Pere, el Cide Hamete Beneheli més sucós i cronista més festiu. Per sabuts, no repetirem ara aquí tots aquests fets memorables. Que romanguin emperò a la memòria col·lectiva i per a constància, davant els artanencs de generacions venidores, que, si no tenen violinistes inspirats a les teulades de la fantasia, els procurin inventar; perquè, ai d'ells, si no tenen visionaris!; ai d'ells, si no tenen somiadors!

Direm, així mateix, que el nostre artista, que de ben prest es va sentir violinista escultor de vocació, va haver un dia de decidir a quina de les dues arts es dedicaria amb preferència: si a l'harmonia dels sons o a l'harmonia de les formes. I ho va fer pel darrer. Més, el cognom artístic de **Sarassate** amb el qual passaria a la posteritat, deixaria ben patent, marcat a foc a cada escultura, que l'ànima del músic romanien per a sempre dins l'entranya més fonda de les seves figures de ferro i d'acer.

Feel amb ell mateix, i feel també amb tots nosaltres, en Sarassate torna a ser avui puntual a la seva cita de cada any. Aquesta nit solsticial i onírica, aquesta nit surreal de dimonis i de foc, és la gran festa de la fecunditat. És una nit per als creadors i per als demiurges; és, per tant, la seva nit.

Perquè la nit és propícia, l'artista pujarà avui, de bell nou, a la teulada. Enmig del trull i de la bulla, guardau, si voleu, un moment de quietud. El violinista és ja al seu lloc.



Silenci..., que es crea. Absortès i greus, el contemplen les solitàries criatures de la fosca: un moix noctàmbul, una oliba cavil·losa i, anit, una lluna tranquil·la de gener. També, excepcionalment, hi som avui presents tots nosaltres, perquè aquest és el dia en el qual l'artista ens interpreta i participa la seva simfonia de ferro de tot l'any i perquè aquest és el dia assenyalat per a la revelació d'un misteri de suprema filosofia. El misteri és aquest: les coses, en la seva realitat vertadera, en la seva realitat profunda, no són així com nosaltres les veim; són com les reflexa l'artista amb aquest ferro aturmentat. Si encara no ho sabieu, ara ja ho sabeu.

Per totes les coses que ens partícipes i que ens reveles, una vegada més, gràcies, Joan. I gràcies també per esser així com ets, tan poc convencional, tan quimèric i visionari, tan teulader. Gràcies per esser de entre nosaltres, aquell que somia i que crea. Tu, gloriosament tocat del boll, exhuberant i vital com aquest vespre de dimonis, ets l'expressió més autèntica d'aquest Artà fantàstic i novel·ler, d'aquest Artà ample i generós de portes i de cors oberts que és l'Artà que jo estimo.

Aquesta nit de vigília de la festa de Sant Antoni, en la qual, vullguis no vulguis, tots ens sentim una mica inspirats, és, Sarassate, la teva nit i la nostra. Que per molts d'anys et poguem acompanyar i admirar, tal dia com avui, a la teva teulada d'artista.

Gabriel Genovart Servera

ARTÀ I ELS ARTANENS



MATEU



arquitecte de l'Ajuntament

Dia 29 de desembre s'inaugurà la biblioteca municipal de Na Batlessa. L'ajuntament aprofità l'ocasió per a mostrar els plànols i el projecte que serà en un futur (esperam pròxim) el solar de darrera Na Batlessa. Projecte que agradà a tot el públic assistent.

Així doncs, ens ocorregué de fer una xerrada amb el nostre arquitecte. I vet aquí el nostre embolic...

BELLPUIG.- Currículum vitae?

Mateu Carrió.- Em dic Mateu Carrió, nascut a Ciutat fa trenta set anys. Vaig cursar els estudis d'arquitecte a Barcelona i exercisc com a tal a l'ajuntament d'Artà des de fa nou anys.

B.- Història del per què de Na Batlessa?

M.C.- Començà quan Tòfol Ferrer comprà les terres de Na Batlessa. Tot just es parlava de fer-hi solars. Ell tenia la intenció de donar-les a l'ajuntament a llarg termini, però en el cas que li presentassin un projecte del seu gust i que es realitzàs en un curt període de temps, accediria a donarles. Així l'ajuntament em consultà i vaig arribar a la conclusió que la part de darrera la se quedàs en Tòfol i en fés un edifici, si bé xapat en dos, i que el poble es quedàs amb la casa i els jardins. Però, es presentà un contra-projecte, que a més d'aquest edifici, se'n fessin dos més, un a cada costat del casal. Jo no el vaig recolzar, ja que des del punt de vista estètic suposava que la casa quedàs afeçada. En Tòfol pensava de la mateixa manera i s'aprovà el primer projecte. I així l'agost del 85 se feu la cessió. Llavors se m'encarregà el projecte de les reformes. Una vegada acabat fou del gust de tots. Tot d'una comunicà que cediria el solar de la part posterior si li presentaven el corresponent projecte.

Hi havia tres possibilitats clares:

- 1) Omplir-ho de terra, fer-hi jardins.
- 2) Fer-ho tot un mateix passeig.
- 3) Fer el cinema-teatre. La qual cosa havia de complir com a primera premisa que no paresqués quelcom postís, sinó que donàs una imatge unitària de Na Batlessa, a més que s'havia de resoldre el problema de la diferència de nivells entre els carrers Mestral i Vinya i el de Ciutat.

Vaig fer l'actual projecte, aquest es presentà fa més

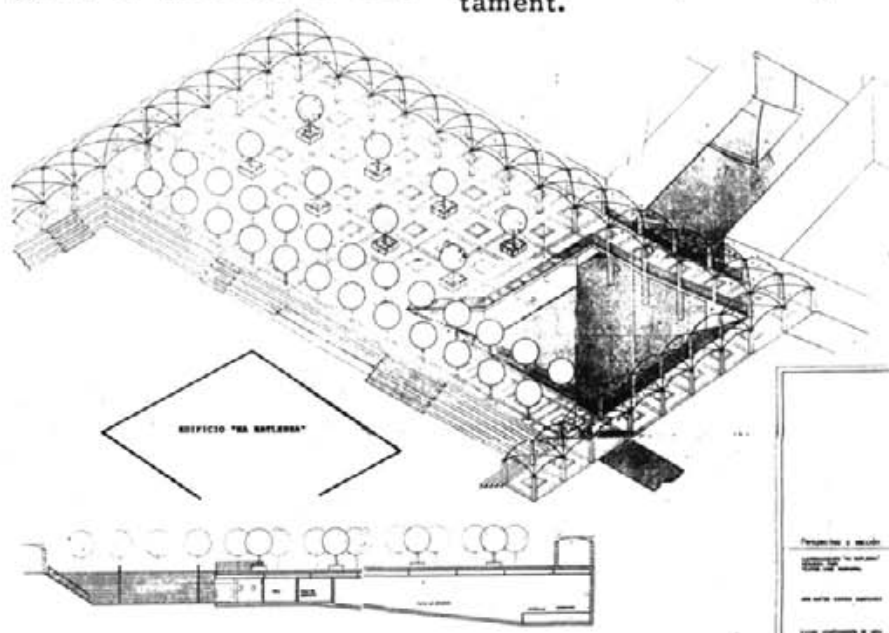
d'una setmana a l'ajuntament i al batlle, els quals ho aprovaren juntament amb en Tòfol.

B.- Projectes i plànols?

M.C.- El cinema es farà en el soterrani i la seva coberta serà una prolongació del passeig. Mitjançant les escales s'arribarà al soterrani i aquest estarà anivellat amb el carrer de la Teulera i d'altres.

B.- Cost del projecte i quan es durà a terme?

M.C.- Del cost encara no se n'ha parlat i l'altra qüestió depèn per complet de l'ajuntament.



Projecte del Teatre a Na Batlessa

CARRIO'

B.- Duració de les obres?

M.C.- Tot depèn de les possibilitats econòmiques del poble, ja que es possible realitzar-ho en un any o en manco o en més...

B.- Què penses del poble d'Artà des del punt de vista arquitectònic i humanístic?

M.C.- Respecte al caire arquitectònic, el casc antic (relativament gran) que englobaria tot el voltant de Sant Salvador fins a Na Batlessa i el carrer de Sant Francesc, és a dir, tot el que no són carrers rectes, té unes característiques urbanístiques i unes qualitats que, si bé no són de grans obres d'art, gaudeixen d'un nivell bastant elevat, això ve de què molts anys enrera Artà ha estat el cap d'una comarca. De la resta del terme es podria dir que no ha estat sotmès a una explotació turística massa forta, per altra banda no pareix econòmicament necessària i molt manco desitjable, perquè encara que hi ha hagut molts de projectes com per exemple Ravena i el d'es Caló, aquests han estat molt frenats.

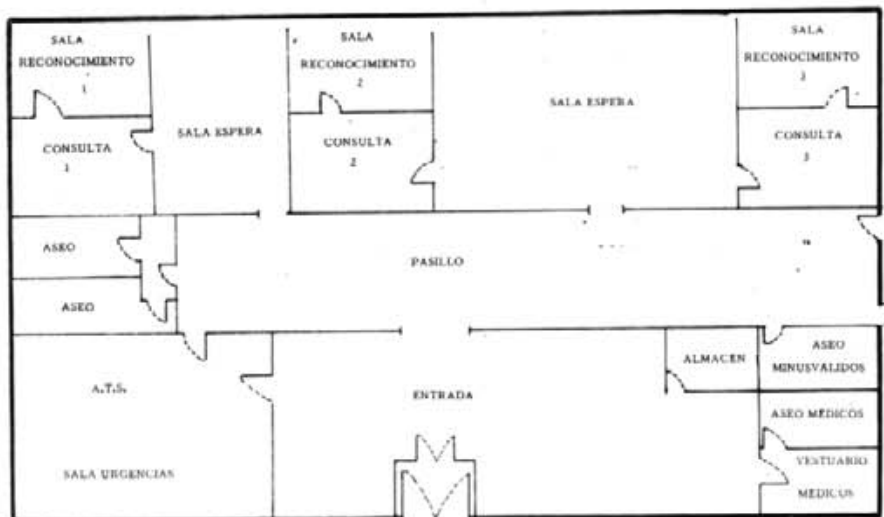
Respecte a la gent d'Artà passa com per tot, que té caires molt positius, per exemple l'ambient cultural que no es troba a altres pobles i tot el negatiu que significa viure en una petita comunitat des del tancament d'unes persones fins a l'absència d'un cert grau, necessari per mi, d'anonimat.

B.- Després de totes aquestes explicacions, què ens vols afegir?

M.C.- Vull demostrar públicament l'agraïment cap a Tòfol, per la que crec, que va ser una demostració de confiança cap a la meua persona i cap a les meves idees sobre el que s'havia de fer a Na Batlessa; i a més, sabés veurehi més clar que segons quina gent que deia el contrari, que el que jo defensava ho feia únicament perquè crec que

informació local

Les obres de l'hospital



S'adjudiquen les obres de reforma de la Unitat Sanitària d'Artà al contratista Bartomeu Sastre Terrassa el 26 de setembre de 1986 per 8.151.411 ₧ aportant la Comunitat Autònoma la quantitat de 6.203.433 ₧ i l'Ajuntament 1.947.978 ₧, segons el projecte tècnic redactat per l'arquitecte Bernat Nadal Bonnín, tècnic de la Conselleria de Sanitat.

Començades les obres i considerant el mal estat que presentava el sòtil del passadís que era d'arc de marès, es va arribar, després d'un estudi seriós per part del Sr. Nadal Bonnín, a la conclusió que era molt més pràctic esbucar-lo i posar-hi viguetes i formigó a tota la primera planta y enrajolar-lo.

El dia 20 de gener s'explicà la reforma al Conseller de Sanitat i veient que la Unitat Sanitària estava mancada de calefacció, pel qual els pacients tendrien bastant de fred i explicant-li que el pressupost inicial estava esgotat i veient la urgència, s'acordà per la Conselleria de Sanitat ampliar el contracte amb una aportació de la Comunitat Autònoma de 2.300.000 ₧ i 1.400.000 per part de l'Ajuntament per a poder posar la calefacció.

Entre el mobiliari i equipament la Unitat Sanitària contarà entre altres coses amb un electro-cardiògrafo, detector de glucosa en sang, detector fetal, etc. essent el valor de dit equipament d'uns 4.500.000 ₧.

era el millor des del punt de vista urbanístic i arquitectònic, i per res més...

Ens acomiadam d'En Mateu, esperant que el projecte no es desfaci només en dibuixos i en paraules. Que així ho vulgui el nostre ajuntament!

Joana M^{re} Massanet
Elvira Piria



astrología

Miquel Mestre Ginard

LAS LUMINARIAS

En Astrología se consideran Planetas (y precisamente los más importantes) al SOL y a la LUNA, denominándose LUMINARIAS.

En esta reanudación de los artículos sobre la materia, hoy abordaremos a estos dos cuerpos, realmente primordiales en el desenvolvimiento de la personalidad.

EL SOL ☉

Datos Astronómicos:

El Sol es la estrella más cercana a la Tierra (en una distancia de 149.600.000 kms.). Por descontado que sin el calor y la energía que produce sería imposible la vida en este planeta. La temperatura es en su superficie de 4.200 grados C. La masa es unas 333.000 veces mayor que el planeta Tierra y el diámetro es 109 veces mayor (1.392.000 kms). Por consiguiente se deduce que su influencia es realmente importante.

En Astrología, el SOL representa la Voluntad, la Evolución, la Individualidad, la Vida, lo Eterno, es el empuje por el vivir, es la energía, es la razón y el éxito, la Autoridad... El Signo solar será, pues, el signo que contenga al Astro-Rey. Lo que se ha dado en llamar "los horóscopos", tan generalizados, no son sino los signos clásicos, en unas fechas concretas y que no hacen sino que el Sol transite por ellos. Efectivamente el Sol en los signos dará unas características fundamentales, pero diferentes a cada ser, ya que, y no nos cansaremos de repetirlo hasta la saciedad, no hay nadie igual a nadie, y la Carta Natal es única y exclusiva para cada individuo.

El Sol representará, según los signos que ocupe, la voluntad dirigida o concretada en un camino X según la configuración total de la carta. Allí donde se encuentre el Sol ya sabremos que es un Signo importante, ya que el individuo dirige su voluntad, su auténtica razón de ser, su modo de ser interno, a través de ese signo que el Sol ocupa, y, también según las Casas, se dirigirá a una determinada área de la Vida.

El Sol rige en Astrología al Signo de LEO y corresponde a la Casa V.

Es Masculino, Positivo, Caliente y Seco.

Tradicionalmente se dice del Sol que rige los órganos: corazón y arterias. El sistema nervioso central, el cerebro y la columna vertebral.

Elemento: Fuego. Característica: Apasionado.

Lógicamente la influencia solar variará según el estado cósmico con los otros planetas (aspectos), y van desde una influencia benigna, positiva y radiante hasta una auténtica crisis, ego exacerbado y deficiencias físicas notables.

LA LUNA ☾

La otra Luminaria es la Luna, y es el complemento de la energía Solar. Así la Luna es el Sentimiento, la Emotividad, la Intuición, la Inmadurez, representa asimismo la Infancia y todas las experiencias instintivas: la maternidad y la receptividad.

Elemento: Agua. Características: Nervioso o Amorfo (hay dos tipologías lunares).

Rige el signo de CANCER y corresponde a la Casa IV.

Atributos: Femenino, negativo, frío y húmedo.

Según el Signo en que se encuentra, representa la sensibilización, la femineidad, la Madre, la popularidad, los cambios, etc...

Lo dicho para el Sol, que dependerá de los Aspectos con los otros Planetas y de los Signos y Casas en las que esté configurada.

Fisiológicamente corresponde: las funciones naturales, el estómago y la digestión, el gran simpático, función reproductiva, etc...

Por la rapidez y la movilidad del satélite, (considerada Planeta en Astrología), indica asimismo en los cambios y mutaciones, en el movimiento, una idea vaga de altibajos. Es la aspiración a la vida sencilla, íntima, a la felicidad...

Los aspectos mutuos entre el SOL y la LUNA forman la energía vital, en el departamento denominado De la Vitalidad.



G.A.T. 820

Calle Binicanel·la, 12 - Tel. (971) 585515 - CALA MILLOR
Ctra. Cala Agulla, 19 - Tel. (971) 564017 - CALA RATJADA
C.I.F. A 07088544

GRANDES VIAJES PARA GRANDES VIAJEROS

MEXICO-MERIDA (14 días) 123.050

Incluye: visita a la ciudad, pirámides, ruinas de uxmá, espectáculo, avión desde España a México D.F., Mérida y regresos con traslados incluidos, seguro de asistencia sanitaria y guía.

EGIPTO (9 días, con 4 días de crucero por el Nilo) 119.900

Incluye: hoteles de primera categoría en pensión completa, avión, traslados, visitas y excursiones con guía de habla española

BRASIL. CARNAVAL 87

RIO DE JANEIRO. Salida 26 febrero: 10 días. Salidas desde Palma. 161.600

SKI - NIEVE (1 semana)

LA MOLINA 11.385

BAQUEIRA BERET 13.700

CERLER 12.030

FORMIGAL 11.820

Estos precios incluyen los remontes a las pistas.

VUELO ESPECIAL A VITORIA

(ida) 8.000
(ida y vuelta) 15.000
Salida los domingos.

VUELOS ESPECIALES A BIRMINGHAM Y EAST MIDLANDS: Desde Palma 27.050

LONDRES 19.500

NEW YORK 58.500

CIRCUITO POR ITALIA (10 días) ... 44.300

el nostre entorn

Associacions agràries

Des de fa molt de temps teníem ganes de fer aquest escrit per intentar aclarir algunes confusions que els pagesos i no pagesos del nostre poble d'Artà tenen molt sovint; i ara que BELLPUIG ens dona l'oportunitat volem aprofitar-la.

Hi ha molta gent que en anar a la Cooperativa Agrícola diu "vaig a la Unió de Pagesos". Nosaltres, membres d'ambdues bandes, intentarem aclarir-vos què és una cosa i què és l'altra. Creim que la confusió es deguda a que els socis fundadors de la Cooperativa, la majoria som d'Unió de Pagesos de Mallorca.

Sindicat.- És una associació formada per a la defensa dels interessos socials i econòmics dels seus afiliats.

Patronal.- És una mena de "sindicat" per a defensar-se davant el govern però també davant els obrers.

Cooperativa.- És una unitat econòmica de producció, comercialització o consum que perteneix als mateixos usuaris dels seus servicis.

Els sindicats estan formats pels obrers o proletariat. Proletari és tota aquella persona que depèn d'un sou i des de fa anys consideren proletaris, a tots els nivells, els agricultors i ramaders de l'empresa familiar per tenir uns ingressos econòmics baixos.

La Unió de Pagesos de Mallorca és un sindicat unitari i independent on hi són admesos tots aquells que treballen la terra siguin o no

propietaris de la terra que cultiven i tinguin la ideologia política que tinguin. Hi ha membres d'aquest sindicat aficats en política i n'hi ha de tota ideologia, encara que la majoria són progressistes. Però mai estan dins la política activa com a U.P.M, sempre hi estan a títol personal.

Ara fa un poc més d'un any els grans propietaris formaren un "sindicat" que al nostre veure és una patronal. Ells la dirigeixen i molts dels seus afiliats són els que conreen les seves terres. És a dir, propietari i pagès estan dins la mateixa associació.

La finalitat d'un sindicat pagès és reivindicar davant l'administració millores pel seu benestar, ja siguin lleis agrícoles, impostos -els quals arriben amb el gasóleo, fertilitzants carregats amb l'IVA, etc.- reclamar millors preus pels seus productes davant el poder polític o econòmic, exigir de vegades millor comercialització a una cooperativa, etc.

La finalitat d'una cooperativa agrícola és aconseguir els millors preus de venda i de compra de tots els productes que necessiten els seus socis, comercialitzant pels canals més apropiats. Essent tots els beneficis dels seus socis ja que en són els propietaris.

Amb aquest escrit voldríem haver deixat clar que no es el mateix Sindicat i Cooperativa, encara que moltes vegades van junts, però mai barrejats.

Unió de Pagesos de Mallorca
Artà, febrer 1987

col.laboració

¿Es Artà un pueblo sin ley?

Creo que muchos de los que me lean se podrán dar cuenta de que la pregunta se corresponde a la realidad de lo que está ocurriendo en nuestra localidad, veamos en que fundo mis palabras.

La constitución española en su título preliminar, Artículo 1º dice textualmente: "España se constituye en un Estado social democrático de Derecho, que propugna como valores superiores de su ordenamiento jurídico la libertad, la JUSTICIA, la IGUALDAD y el pluralismo político.

El Capítulo Segundo, Artículo 14 dice: "Los españoles son iguales ante la LEY, sin que pueda prevalecer discriminación alguna por razón de nacimiento, raza, sexo o cualquier otra condición o circunstancia personal o social".

Dirán Uds. a cuento de que viene este rollo, pues bien, a que hasta el día 27 de enero no me había dado cuenta de la forma en que está organizada la circulación y el sistema de sanción a las faltas contra la misma, el mencionado día fui merecedor de una multa según el agente municipal que en aquel momento estaba al aguardo a la caza de incautos. Multa injusta a todas luces si se mira con imparcialidad.

Si todos los españoles somos iguales ante la ley, ¿cuál es la causa por la que se multan las infracciones de unos y no la de otros?.

En Artà tropezamos con unas órdenes que se dictan para un solo día, el MARTES, y los funcionarios, léase empleados del Ayuntamiento, se desviven por aplicarlas.

Si los Sres. municipales cargasen con la responsabilidad de la acción y tuviesen en cuenta la justicia al aplicarla, posiblemente no sancionarían tan despreocupadamente como lo

hacen, pero cargan la responsabilidad sobre el Sr. Alcalde diciendo que sólo cumplen sus ordenes.

Si Uds. se encuentran en una situación similar y exponen sus razones recibirán la mencionada respuesta y si Uds. insisten indicando lugares donde en ese preciso momento se están cometiendo las mismas infracciones por la que son multados, le responderán que el Sr. Alcalde les ordena que tengan tolerancia.

Personalmente no creo que el Sr. Alcalde se coloque en una posición contraria a la ley ordenando a subordinados que tengan tolerancia con unos infractores y con otros no.

Por otra parte, flaco servicio le hacen los agentes al Sr. Alcalde al disculparse y cargar sobre el la responsabilidad de la injusticia, pero si fuese cierto, si las ordenes se diesen, faltarian a la ley y a la justicia ya que discriminarían a unos españoles de otros españoles y lo que es más grave, no se respetaría la Constitución en los puntos mencionados al principio.

Si se sigue sancionando las infracciones con el criterio discriminatorio que se hace actualmente, nadie debe extrañarse de que Artà sea un pueblo sin ley.

Me resta hacer a quien proceda una sugerencia, pese a saber de antemano que dirán que no la necesitan. Quiten Uds. los discos de prohibido aparcar desde Banesto hasta el Cuartel de la Guardi Civil, puesto que los martes no se respetan y miren de colocar otros más desde Correos hasta la calle Parras, pues un solo disco en la esquina central, no es suficiente para cubrir toda la calle de M. Blanes.

Orel

col.laboració

ELS SENYORS DEL FOC

Antoni Picazo i Muntaner

(apunts entorn al Ritual de la Festa de Sant Antoni)

Hi ha evidències dins la festa de Sant Antoni que no es poden negar. És una festa consagrada en el foc, que pertany als rituals d'Any Nou, al Solstici d'Hivern. Totes aquestes certeses esdevenen de la cultura animista de l'Homo Faber. Qualsevol altra interpretació de la festa de S. Antoni és mera deducció, basada en l'estudi dels símbols i les conductes socials actuals, ja sia comparant-les amb pobles primitius actuals o interpretant-les a través del psicoanàlisi. Les relacions "causa-efecte" no són demostrables, pertanyen al món de la ideologia i per tant al de la Fe.

Naturalment, el discurs lògic emprat en aquests apunts, com altres treballs que enfocuen la festa de S. Antoni des d'una altra metodologia són un tant metafísics en quant analitzen un estadi de "pensament primitiu", i és per això mateix que es complementen i apunten a una explicació més concreta i real del ritual de la Nit Bruixa.

Però el vellíssim ritual de S. Antoni no és o respon sols a una festa agrícola, la qual cosa és indiscutible, sinó que és tot un ritual del foc, en el que entren tota una sèrie de vectors, un d'ells, bastant marcat pels símbols que comporta, és el ritual metalúrgic, que esdevé de l'Edat del Ferro.

Els indoeuropeus, poble nòmada de les planures asiàtiques, entra a Europa portant dos elements nous i desconeguts, -corrien els any -1200-, aquests elements eren el cavall, aplicat al fenomen bèl·lic i el ferro, com a element elaborat quasi industrialment. El ferro penetra ràpidament dins les cultures agràries d'arreu del Mediterrani i també del Nord d'Europa, i l'agricultura rep la primera revolució tecnològica, ja que el nou metall permet l'ampliació dels conreus. El ferro entra així a formar part del panteó demiúrgic de l'home. (A les Balears entra a partir del -800 dins el període cultural denominat Talaiòtic IV i és ràpidament acceptat i venerat).

A partir d'ara, el misteri del Foc, no serà sols aquest, els Xamans i els forjadors esdevenen una mateixa classe, una casta privilegiada, la natura que havia rebut una forta sexualització esdevé ara, Matèria i Deesa, tot prové del ventre de la Mare Terra, i els minerals uns dels principals elements. Així, el secret del Xaman consisteix en accelerar el "tempo", teatralitzar la pròpia natura, d'aquesta forma se guanya la carrera al Temps, a les forces naturals i el procés tant de fertilització com d'elaboració del metall és més ràpid, més eficaç.

Dins el ritual del foc, el psicoanàlisi interpreta el salt o el caminar per sobre el foc com un simbolisme de fertilitat, ara bé, pels darrers estudis antropològics, realitzats amb les cultures del Nord d'Àfrica, el salt o el caminar sobre les flames, es revela com un ritual místic, el Xaman a través de tot un corpus filosòfic o mític que no cal explicar aquí, "transgrau" la simple esfera humana, es converteix en un veritable Senyor del Foc, gairebé en semidivinitat, teatralitza el moment en què els Déus varen crear el món, varen crear el foc perquè pogués néixer el ferro, i així no solsament poder fer les armes dels herois, sinó els instruments que els podran permetre ampliar la zona de cultius i multiplicar el conreament i la productivitat agrària. L'etilisme actual serveix per trasgredir certes esferes normals de conducta.

A partir del -1200 els Déus del Foc es converteixen en ferrers, en forjadors.

El procés que a partir d'ara esdevé entre ferro-agricultura presenta també una connotació "malèfica", al ferro també se'l veu com a portador de calamitats, entre elles la Guerra i l'esclavitud i se'l representa com a "Dimoni". Al mateix temps té un caràcter, millor dit, el ferro posseeix un caràcter benefactor, ja que és un producte diví, i dur penjats elements de ferro allunya els mals esperits, i el Xaman no se n'escapa d'això, com diu Mircea Eliade, cit paraules textuales: "El Chaman va adornado con elementos de hierro, los cuales imitan huesos y tienden a darle el aspecto de esqueleto". Això presuposa pel Xaman eliminar les males influències per poder celebrar en plenitud tot el ritual, ara bé, aquest no és l'únic element que porta el Xaman per allunyar les forces del Mal. Tots els gran Déus Metalúrgics (Zeus, Indra, Baal, Thor) porten en les seves mans unes armes per derrotar a les forces del mal, aquestes passen al Xaman en forma de "garrots" i sovint representen llamps o martells, o el que és el mateix, la força divina del Déus. La consagració divina, és alhora, quasi assegurada, sols falten dos elements més i la consagració podrà tenir lloc.

Per una part, el Cant és imprescindible dins totes les relacions mítico-religioses, el cant de la Nit Bruixa entra plenament dins el ritus del Foc. El Cant és la Forja, ho trobam dins la relació semàntica de les llengües, l'àrab "qyn", forjar, està emparentat directament amb l'hebreu, siri i etiòp, cantar, hi ha un veritable llaç íntim però no sols dins el semàntic, sinó també dins el procés accelerador del Temps, entre el Ferrer, el Xaman, la cançó i la dansa. Cit a M. Eliade: "... los complejos mítico-rituales en los que el horno y el artesano divino o semidiós son al mismo tiempo arquitectos, danzantes, músicos y hechiceros médicos".

El "dimoni" representa també un paper "obrèr" gairebé proletari, pels pobles de l'antiguitat, se suposa, que en el centre de la Terra hi havia un poble de diminuta talla, els enanets, gnomos o dimonis petits, etc., que estava consagrada a la feina de la metalúrgia, i els quals eren veritables artífex en la forja, gairebé insuperables, ja que els seus productes estaven impresos per la Gràcia dels Déus.

Dins tot això trobam una vella teoria que ens diu que la Nit Bruixa és una dansa de la Mort, això és sols l'intent d'acabar de cristianitzar la festa des de les seves arrels, però la distància que hi ha entre la Dansa de la Mort i la Nit Bruixa és insuperable, ja que la primera presenta un component fortament mitjà i la segona ens ve des de l'alborada de la història, de la cultura animista de l'homo faber.

Però a part d'això no es pot descartar res, res en absolut, i així trobam que la Nit de Foc presenta tres grans envoltures a mode d'estructures que es van sobreposant les unes a les altres i que se n'hi van afegint a mesura que passen les èpoques històriques.

Aquestes tres grans envoltures són les següents: Un punt central i primitiu d'on arranca tot, de la cultura animista, in illo tempore, quan l'home respectava i adorava totes les forces naturals, una segona i gran capa que és l'envoltura metalúrgica d'on prové gran part del ritual, i una tercera capa, imposada per la cristianització que és l'adoració del Sant Anacoreta, i tota ella té un ritual vast, enigmàtic i enlluernador pel seu salvatgisme i per

esports

FUTBOL

PREFERENT:

CADE - ARTA 5-0

ARTA - ESPORLES 3-2

Comentari:

El darrer partit a Ses Pesqueres va ser jugat fort i mogut, de resultat incert i emòtiu, però l'afecció no va respondre més que esporàdicament.

Costa molt animar al públic. L'afecció està fredolenta. Sols alguns crits aïllats. Ni s'alaba res ni es critica res, això no es sembla ni poc ni gens a la bona afecció artanenca d'un temps. I això que el partit donà ocasió per a cridar, encoratjar-se i aplaudir, ja que hi hagué gols bonics, (la falta tretà p'En Payeras) jugades conflictives: a) el penal contra l'Artà després que l'Esporles en cinc minuts hagués empatat el partit i pogués, fent gol, posar-se al davant; b) el penal favorable a l'Artà (hi hagué agressió a Ginart) en temps de descompte i que xutat per Suárez rebotà en el porter i remat finalment entrà fregant el travesser.

I, malgrat tot això, més de les tres quartes parts del partit hi hagué un silenci quasi sepulcral.

Per altra part, pareix que En Mascaró du l'equip després que En Rodríguez "demanàs" permís per un temps.

Alineació de l'Artà:

Arrom (B), Suárez (R), Rocha (B), Payeras (B), Genovart (B), Planisi (R), Remacho (R), Alorda (-), Gayà (B), Roselló (B), Nadal (R).

Riera (B) substituï a Alorda i En Ginart (B) a Nadal.

Targeta groga a Rosselló.

ALTRES RESULTATS:

18 de gener

Alevins:
Avance - At. Alaró 0-5

Infantils:
Avance - Cardassar 1-2

Juvenils:
Artà - Santanyí 7-3

3ª Regional:
Arianyí - Artà 1-2



25 de gener

Alevins:
Santanyí-Avance 3-1

Infantils:
Avance-Son Roca At. 8-1

Juvenils:
Petra-Artà 2-5

Penyes:
Bellpuig-C.Manacor 5-1

31 de gener

Alevins:
Avance-Sóller 1-4

Infantils:
Avance-Santanyí 6-3

Juvenils:
Artà-Cardassar 5-2

Dies 7-8 febrer

Alevins:
Avance-Constància 1-2

Infantils:
S. Francisco-Avance (aplaçat) 2-1

Juvenils:
Gesà-Artà 1-2

3ª Regional:
Lloret-Artà 4-3

Penyes:
Bellpuig-T. Juniors 3-2

CLASSIFICACIO REGIONAL PREFERENT

La Unión-Rtv. La Victoria	2-2
Porto Cristo-Ses Salinas	8-1
Pollensa-Llosetense	2-0
Felanitx-Cade Paguera	1-3
Artà-Esporlas	3-2
Santa Ponsa-Margaritense	2-0
Arenal-Alcudia	1-1
Campos-Cultural	4-0
Andraitx-Cardassar	2-0

Santa Ponsa	23	15	4	4	52	20	34	+12
Llosetense	23	13	5	5	34	17	31	+9
Pollensa	23	12	3	8	36	28	27	+3
Alcudia	23	9	8	6	29	18	26	+4
Rtv. La Victoria	23	11	4	8	34	33	26	+2
Andraitx	22	10	6	6	35	22	26	+4
Cade	23	11	4	8	38	24	26	+2
Artà	23	9	7	7	28	30	25	+3
Campos	23	6	12	6	16	19	24	+1
Margaritense	23	10	3	10	29	33	23	
Cardassar	23	8	6	9	27	31	22	
Ses Salinas	23	8	5	10	38	50	21	-3
Esporlas	23	6	7	10	35	39	19	-5
Arenal	23	7	5	11	24	32	19	-3
Porto Cristo	23	8	2	13	32	37	18	-6
Felanitx	23	6	5	12	21	35	17	-7
La Unión	23	6	5	12	26	38	17	-7
Cultural	22	3	5	14	21	59	11	-9

BASQUET

VIALSA 53

R. LLULL B 47

Bon partit el que es va veure el dia 31 de gener al camp de "Na Caragol". El partit va tenir dues parts molt diferents i això és el que agrada al públic, a més de que guanyin els seus.

La primera part fou totalment artanenca. Però, a la segona, les coses canviaren i el resultat fou bastant ajustat.

Els màxims encistelladors del nostre equip foren en P. Vaquer i en T. Gili amb 13 i 11 punts respectivament.

J. MARIANA 87

VIALSA 54

Desastre i batalla. El segon qualificatiu és el que més es correspon al partit que es va jugar a Sóller el dia 7 d'aquest mes.

Ens varen pegar, es varen riure de nosaltres, ens varen humillar... Això i molt més fou el que ens feren tant els jugadors (entrenador inclòs) com el públic que en tot moment ens va insultar i provocar.

El més important fou que nosaltres ens sabérem aguantar davant les provocacions solleriques i no vàrem perdre tot el control del partit.

Vàrem fer el que vàrem poder i cal estar contents ja que tots els qui hi érem tenguérem una experiència que un no té cada dia i ens serví de lliçó.

Avui, dissabte, es juga un partit davant el Molinar. Esperam la vostra presència.

xerrim xerram



COM QUEDARA "S'ASUMPTETE" de sa voravia d'es Tren?

Qui serà capaç de posar es morral a aqueix mostel?

S'Ajuntament diu que sí i "s'homo petit" diu que no.

Això pareix es joc de "la parrala". Lo cert és que ets artanencs tenim sa sang de peix. Ai, Déu meu, si tal cosa passàs a pobles com Muro, Sant Llorenç o Sa Pobla, s'armaria una "trobada" de paparrres que hi hauria paparró fins a Cabrera.

I QUE EN DIREM des comicis electorals?

Madò Pandora deu plorar de veure que sa seva famosa caixa, per aquestes saons,

sols és un innocent espantatogres. Ja tenia raó ja En Palou vell, quan deia que es Poder és un bou que tant com li creixen ses banyes perd ses dents i es remug. I sinó, fixau-vos amb aquest detall: Fa tres mesos hi havia més candidats que mosques d'ase. Però quan s'acosta s'hora de mostrar sa pitera, qui més qui manco no té ni pexuga. Ara bé: Tenim gent bona i formal, molt escaient per ocupar la poltrona de la Sala. Com que entre tots hem d'elegir, no mos mancaran festejadors.

S'ALTRA DIASSA, PUJANT a sa biblioteca de Na Batlessa, just entrant an es primer pis, una persona un poc gruixada d'orella i prima de nas, se trobà amb una exposició de sabates i bosses de compra. Tot amb u digué:

- Ja caig. Dins aquell "quarto" deven rentar es peus dets apòstols abans de Pasqua.

ON ANAM, SENYOR, AMB AQUESTS CASONS MÓDERNS?

Mirau que en té poca de gràcia ses pallassades que es fan. Tan mal de fer és tenir

un mínim de gust?. Està molt bé treure modes noves. El món roda així i no hi ha més cera que sa que crema. Tanmateix, ses traques i coets a hores intempestives de la nit, són d'un mal gust horros. Som des que creiem que sa joventut sap divertir-se d'altres maneres menys molestoses.

CARABASSA PER S'AJUNTAMENT. Qui ha vist mai desmuntar sa llumenària de sa carretera abans de sa rua?

Aquí no valen excuses. Per mostra, tenguem en compte sa rua de l'any passat. Donava goig.

SA SIMBOMBADA DE CA'N PERE PUJOL, va ésser de carn sense os. Menjar a voler. Música i cançons a rompre. Es millor floret de cantaires d'Artà i pobles veïns. Disbauxa i alegria a balquena. Endavant ses atxes Pere, Rafel i família.

EN SARASSATE ALTRA VEGADA pixà fora des test. Aquest artista no té bardissa. Si no du un ciri a "Sant Genovart", mal any del carro.

Salut i menjar que no falti.

YOGA Per Joan Carrió

POSTURA DEL ARADO (HALASANA)

EFFECTOS BENEFICOS.

Esta postura es revitalizadora y rejuvenecedora.

El estiramiento de la musculatura de la espalda expulsa la sangre y renueva con sangre nueva, fresca. Se benefician los numerosos centros nerviosos situados en sus proximidades. Se restablece la flexibilidad de las vértebras i toda la columna. El cinturón abdominal y la glándula tiroidea, al estar comprimida, se beneficia, intensificando los efectos que se consiguen con la vela.

Hay que destacar los efectos sobre la excitabilidad del sistema nervioso el cual queda muy relajado. Eficaz para calmar los estados nerviosos.

Esta postura es muy refrescante, cuando estés cansado, basta mantener la postura unos minutos para quedar en forma otra vez.

BAZO, GLANDULAS SEXUALES, HIGADO Y PANCREAS. Son muy favorecidas



estas glándulas con la postura del arado; cuando los muslos hunden el vientre, se expulsa la sangre y se eliminan las estancaciones sanguíneas, renovando la sangre. Esta postura se recomienda a los diabéticos.

ESTREÑIMIENTO.- Esta postura combate el estreñimiento, la celulitis y la tendencia a engordar excesivamente, al mejorar las funciones del tubo digestivo y normalizar el metabolismo.

GENERALIDADES.- Facilita la introversión mental y también induce a la relajación profunda.

PON TU ATENCION EN LA RESPIRACION - HAGAMOS UN SILENCIO INTERIOR Y RESPIREMOS JUNTOS, pausada y profundamente, hagamos una inspiración, al tener los pulmones llenos de aire, retener la respiración el tiempo de contar hasta tres y seguidamente expirar lentamente (siempre observando la respiración, ser consciente de la misma todo el tiempo).

Repitamos diez veces este placer y nos sentiremos en paz y felices.

GRACIAS POR DEJAR QUE ME COMUNIQUE CONTIGO.