

BELLPUIIG



ARTÀ



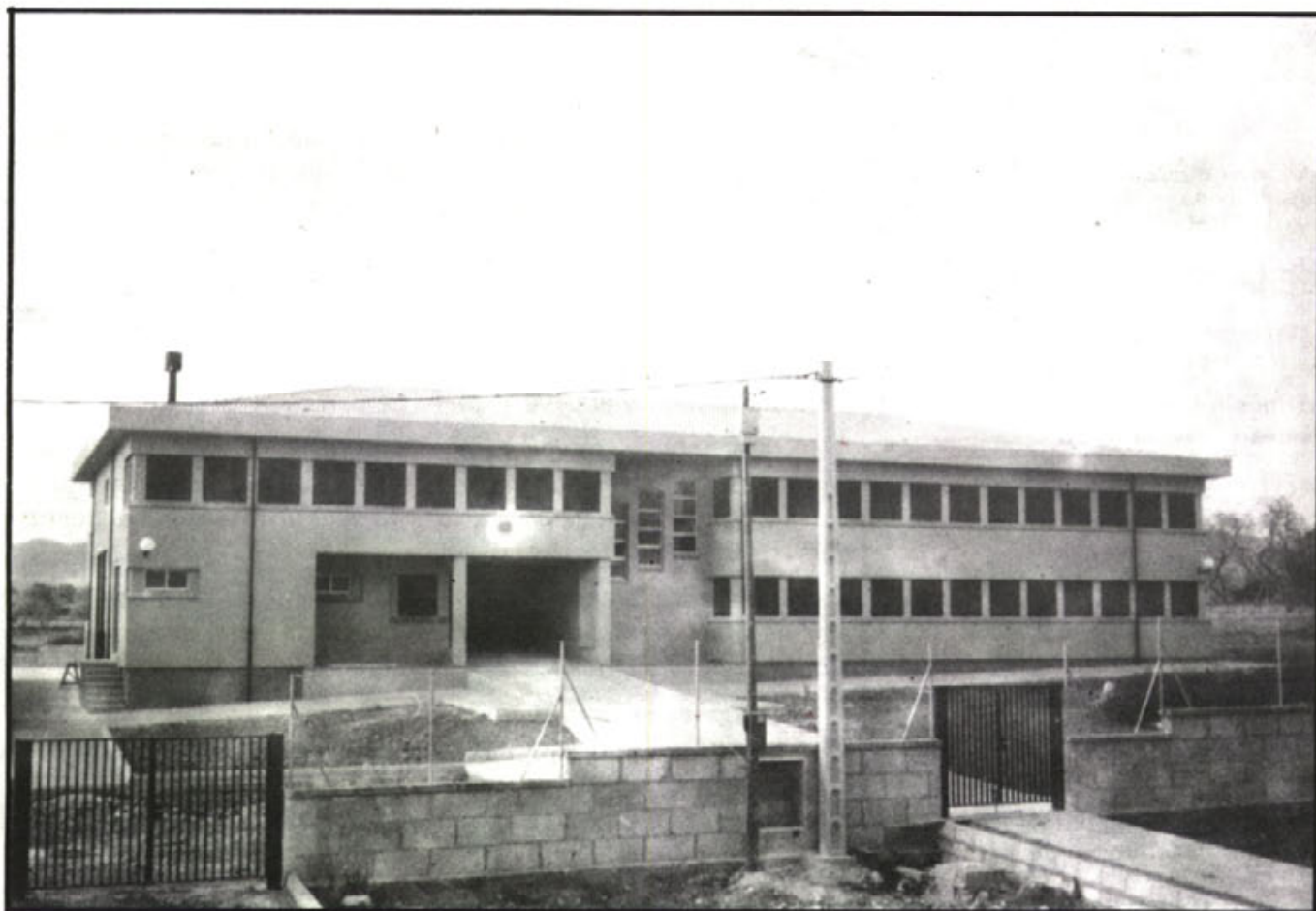
21 SETEMBRE 1985

Nº 15

-V ÈPOCA - ANY XXVI-

REVISTA QUINZENAL

NOU CURS ESCOLAR



sumari:

- * PARLAR BE, POC COSTA
- * CARTA AL DIRECTOR
- * UNA XERRADA AMB...ELS BOMBERS
- * ARTÀ I ELS ARTANENCOS...
Enquesta als Directors d'EGB
- * NOTICIARI, XERRIM-XERRAM.
- * ESPORTS
- * ALTRES COL·LABORACIONS

L'EGB d'Artà altra volta ha obert les portes per acollir, a les seves instal·lacions, els quasi 900 al·lots que, aquest any, cursaran els distints nivells.

El fet de dur a la nostra portada la foto del novell centre d'EGB estatal és per la importància pel poble de la seva recuperació que un dia, pels motius que fos, va desaparèixer de la nostra contrada.

Tant a la Direcció com al Claustre de Professors dels Centres de Sant Bonaventura, L'Estatal i Sant Salvador els desitjam, des d'aquestes retxes, una encertada tasca en la consecució de l'èxit final en benefici, sempre, dels nostres al·lots.



REVISTA QUINZENAL
Nº 15 V EPOCA 21 Set.1985

DIRECTOR: Rafel Umbert

CONSELL DE REDACCIÓ

C. Obrador A. Gili
J. Pastor G. Bisquerra
G. Artigues S. Massanet
Fito i Taller de Comunicacions

COL.LABORADORS:

A. Gili J. Mayol
J. Escanelles C. Obrador
G. Bisquerra

ADMINISTRACIÓ:

G. Bisquerra A. Gili
A. Estèva M. Estelrich
J. Bernat

REDACCIÓ I ADMINISTRACIÓ: Sant Salvador, 2 Artà.

IMPRIMEX: Gràfiques Llevant.
Carrer de Ciutat, 55 Artà.

Dipòsit Legal: P.M. 57-1969.

NOTICIES DE LA PARROQUIA

CONSELL PARROQUIAL

El passat dissabte, dia 14 de setembre, es reuní, a l'ermita de Betlem, el Consell Parroquial de l'Església d'Artà, per a tractar les principals línies d'actuació per aquest proper curs 1985-86.

Es va decidir que, a part de totes les activitats que ja s'estan fent a la nostra Església d'Artà, intentaríem potenciar aquests quatre punts:

- Una catequesis de cara als joves, a partir de l'experiència i conectedada amb la fe.

- L'Acció Social, fent un esforç per a conèixer la realitat i les necessitats del nostre poble intentant donar-hi solució, en la mesura de les nostres possibilitats.

- Començar una nova Catequesis d'Adults per a tots aquells que no hi han participat i continuar un curs d'Aprofundiment en la fe per a tots els qui ja han fet el cycle els darrers anys.

- Intensificar la formació de catequistes.

Des d'aquest espai volem fer una crida a tots els cristians a apuntar-se a treballar en alguna de les activitats que l'Església d'Artà (Parroquia i Convent) organitza de cara a la vivència de la fe.

CAP A UNA AUTÈNTICA E.G.B.

Començat el curs escolar per a EGB, cal fer una sèrie de profundes reflexions.

És veritat que Artà té uns acondicionaments físics excel·lents per a dur a terme una EGB prou eficaç, paliant a poc a poc, i en lo possible, el fracàs escolar que encara es detecta, sobretot en segona etapa.

Analitzant el quefer dels educants (professors, A.P.A.S., S.M.O.E.S.) es noten moltes d'activitats i ganes de fer coses encaminades al millor progrés educatiu dels nins. És bo recordar el funcionament dels distints programes duits a terme: escola de pares, activitats extra-escolars de cada centre, cursets, coordinació de cicles, activitats culturals promogudes per la Conselleria de Cultura de l'Ajuntament, etc. I els que es volen dur a terme per aquest curs i venidors: programa per l'educació per a la salut, etc.

Per altra part, s'ha aconseguit no ésser l'únic poble de les illes i..., en no tenir col·legi públic ja que això comporta dos aventatges:

a) que els pares puguin escollir entre els tres centres el més d'acord amb la seva manera de pensar, i

b) que Artà no tengui el problema de la massificació dins les aules (defecte que ja no succeeix en els cicles inicial i mitjà, com es pot veure en la informació interior d'aquesta Revista).

Però, i mirant cap un futur, cal que aquests esforços i ganes es prolonguin i completin superant els problemes que encara hi ha, i no únics, però més visibles, com per exemple:

- Manca d'educació física i esportiva conscient.

- Intercoordinació de CENTRES I APAS (no només a nivell particular de professor a professor, o de cycle a cycle, o de pare a pare) per evitar, en lo possible, les batalles ideològiques.

Així, i pensant sobretot en el nin artanenc (perteneixent al centre que sigui) es podria aconseguir per Artà UNA AUTÈNTICA EDUCACIÓ GENERAL I BÀSICA:

La Redacció

NOTA:

Es notifica, per part de la Redacció, a tots els col·legis d'Artà que se promou una CAMPANYA DE PREMSA DINS L'ESCOLA.

Per això, cada centre disposarà d'una plana de BELLPUIG cada cert temps segons un calendari establert i els centres que s'adhereixin a dita campanya.

Digau coses.

NOTICIARI



ajuntament d'artà

COBRANCES

L'Ajuntament ha fet un ban per fer saber al poble que es cobraran els arbitris municipals.

Del 16 de setembre al 15 de novembre, es cobraran les contribucions als baixos de la Sala, de les 9 a les 13 hores.

També es cobraran les taxes d'aigua i fems (segon semestre d'enguany) i els impostos sobre solars, vedats de caça, arbitris i inspecció de motors, els dies del 16 de setembre al 4 d'octubre de les 9 a les 13 hores, també als baixos de la Sala.



PREVENCIO

Per a prevenir contra la pesta porquina africana, es fa saber que tots els propietaris de porcs, tant de granja com de soll, estan obligats a anar a la Sala a declarar-los. El qui no els inscriu, serà considerat il·legal i no es permetrà a la seva tanca l'entrada ni sortida d'animals.



OBRES

Han començat les obres a la finca de Na Batlessa.

Es construeix la prolongació del carrer de Llebeix i s'obren dos laterals, un devora el Banc Hispà i l'altre com a prolongació del carrer Nou. Aquests carrers seran peatonals i envoltaran el bell casal de cultura del poble.

ALTRA VOLTA AL "COLE"

El dia 16 començà el curs escolar pels al·lots d'EGB.

Els nostres infants omplen altra volta els carrers del poble i es distribueixen als centres de Sant Bonaventura, Sant Salvador i l'Estatat.

Per cert, el nou centre estatat recentment construït, no s'inaugurarà fins el dia 1er d'octubre per motiu d'unes anomalies detectades per la Inspecció. Per tant, aquests 15 dies de setembre els alumnes es distribueixen entre La Central i Na Batlessa.

TROBADA PER A NUVIS

Del 7 al 11 d'octubre hi haurà la primera trobada de nuvis o cursat pre-matrimonial.

Pregam a les parelles que s'hagin de casar que ens avisin lo més prest possible.

XERRIM XERRAM

UNA DE FREDA I S'ALTRA CALENTA.

Ens referim a s'endemesa de l'avinguda de Costa i Llobera a l'indret de la via del tren.

Una part ajardinada i ben cuidada, i s'altra negre i escaldada pel foc que hi han fet, cremant sa brutor recollida de ses voreres. Hi ha uns quants pins ben escaldats i un que ja no en cantaran galls ni gallines. L'hauran de sembrar de bell nou, si volen que faci ombra. Ja ho farà un particular, i veureu el que li passa. On ens hem de veure pel nostro mal cap.

SA FIRA SI QUE FOU UNA MONADA!

Pareixien ses festes de Sant Salvador, de gent que anava i venia comprant lo que no havia de menester. Però aposta és sa fira.

I què de maquinària pes conradores. I què de cotxes pes qui tenen dobbers. Creim que hi havia totes ses "marques". O, almanco, ses més bones. Qui no té cotxe ja es perquè no en vol. O perquè no pot. També hi hagué molts d'animals exposats. Cavalls, Cabres, Cans, bé aquests només hi foren una estona ja que, segons estam informats, hi va haver uns quants que no tenien, per lo vist, els papers en regla i el manescal no autoritzà l'exposició. Llàstima, perquè sempre hi havia moneries, però suposam que el nostre manescal sabia lo que es feia, o no?

S'HAN ACABAT LES VACANCES D'ESTIU.

Ara es grans a fer feina i es petits a l'escola. Es majors a guanyar molts de dobbers per els al·lots gastar-los. I és que costen un dineral! Es clar, llibres, matrícules, "bocadillos" i quatre copes pel "Dorado". Tot ajuda a fer es pa negre, com deim en bon mallorquí. Tanta sort que ara tenim manco al·lots que primer, perquè amb aquelles nierades... I adamant haurem d'anar a pagar contribucions, fems, aigues, solars, etc. etc. I per guardar-nos de sa pesta africana, hala, a declarar els porcs que tenim, no serà que en volen una taiada?

Groc i negre...

Ara fa 25 anys

BELLPUIG, 5 de setembre de 1960, nº 9.

* En SILUETA DEL MES, se habla de las fiestas patronales, haciendo un repaso también a las de los pueblos colindantes como si "...al unísono, toda la comarca se puso un un día de acuerdo para que en este octavo mes del año se liquidara por completo este capítulo de festejos populares..." También en las fiestas la Banda estrenó uniforme que "... nunca más apropiada su bendición e inauguración que en las mismísimas fiestas de nuestra Excel-sa Patrona...". Significativa la adivinanza final: "...¿En qué se parece la actual temperatura con la carne que se expende en nuestras carnicerías? -¡En que ambas cosas han subido, hombre!

* Santiago, en VOCES AUTORIZADAS, entrevista a Arturo Pomar "...el mejor ajedrecista español que ha sido huésped de nuestra villa..." "...a los cinco años me inicié en el manejo de las piezas... a los ocho participaba en una competición y al año siguiente quedaba subcampeón de Baleares..."

* De ECOS ARTANENSES entresacamos, de las pocas noticias, las siguientes: "...terminada ya la desviación de la carretera de Palma, están siendo sometidas a concienzuda preparación previa numerosas calles, que en breve recibirán el riego asfáltico...". Las facilidades turísticas que hay para llegar a las playas de Cala Bona y Cala Millor al existir buenos enlaces de autocares entre los trenes que llegan a Son Servera. El éxito musical de nuestra Banda Musical en Porto Cristo donde fue "...solicitado su concurso..." con motivo de su semana de festejos. La marcha de Piris que "...regresó a Granada para reincorporarse a su equipo...". De la tómbola "...la recaudación de este año ha hecho posible la entrega a la Parroquia de 5.932 pts..."

* De AIRES DEPORTIVOS, que Arturo Pomar en la sesión de simultáneas celebrada en el C. Recreativo y de Ajedrez "...logró vencer en diez y seis tableros y perdió en uno, precisamente frente a nuestro estimado colaborador Juan Ginnard Cantó, que, con este resonante éxito, corrobora una vez más su ya bien acreditada valía..."

SA FIRA

— 85 —

Como cada año Artà celebra su "Fira" el segundo domingo de Setiembre.

Este año, si cabe, ha sido aún más voluminosa que años anteriores. Muchos feriantes por toda la plaza y alrededores, y las tiendas artanenses volcadas en ventas de baratura o no, pero sí abiertas al numeroso público que este día aprovecha para comprar lo que necesita, o tal vez, lo que no necesita, pero se ha hecho casi una obligación "firar" algo.



Mucha maquinaria agrícola e industrial en la calle, y también una variada exposición de coches. Estuvo la "RENAULT" de J. Soler, "FORD" de B. Escanellas, "TALBOT" de M. Jaume y "AUSTIN" de M. Genovard.

Y, como ya anunciábamos, no faltaron las exposiciones de arte. Francisca Terrasa expuso sus óleos en su pequeña pero coqueta Galería de su casa, con obras muy bien logra-

das con temas artanenses. En Na Batlessa, "mostra" de artesanía a cargo de los alumnos, en su mayor parte, y también de los profesores. Hubo maravillas en "punt antic, brodat a mà, mundillo, ceràmica i obra de pauma".

En la Central estuvo expuesto un rotativo de la Diputación de Barcelona, cedido a los ayuntamientos, de prevención de la naturaleza. Bonita también la "mostra" de caballos en la plaza de ganado, y frustración de la de "cans de bestiar" ya que el veterinario local la desautorizó por no estar en regla algunos canes, cpm el consiguiente disgusto de los organizadores y público adicto a la muestra.

Por lo demás, un gran mercado donde la gente en general se gasta sus duritos, pero es bonito el dar vueltas a la feria diciendo y oyendo frases como ésta o parecida: "Què ja has firat?".

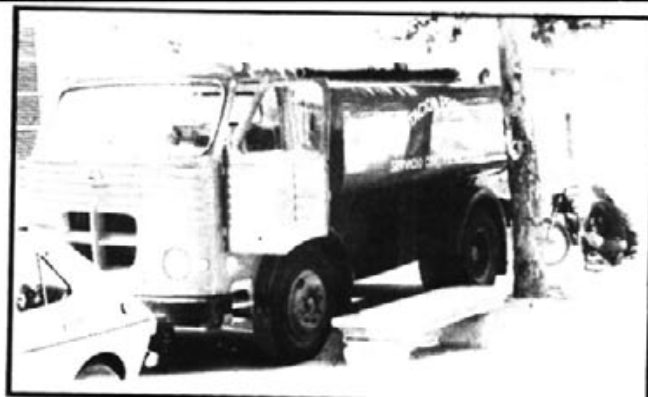
Molts d'anys.

Guibis



Una xerrada amb...

ELS BOMBERS



En vista de què ha acabat sa temporada del foc (que sol ésser durant l'estiu) hem tingut s'acudit de fer una xerrada amb el cos de bombers. Així, doncs, els hem fet una sèrie de preguntes que desitjaríem servissin d'informació sobre la feina que duen a terme.

BELLPUIG: Quin temps fa que estau en marxa?

BOMBERS: Fa, més o manco 5 anys i mig.

BELL: Qui és el vostre director?

BOMB: Don Toni Ferragut.

BELL: Existeixen categories dins el vostre grup?

BOMB: Sí. Hi ha es jefe (director) i els cabos. Ara bé dins els cabos hi ha també altres "rangs" (com jefe de parque...)

BELL: Estau tot el dia aquí (a sa plaça dels porc, o a la plaça del mercat) o hi ha torns?

BOMB: No, aquí hi som de les 11 del matí a les 7:30 de l'horabaixa.

BELL: Heu hagut de realitzar uns determinats estudis per poder entrar dins d'aquest cos de bombers?

BOMB: Bé, lo que es diu uns estudis no, però vàrem haver de fer una sèrie de proves, com pujar cordes, nedar uns 100 metres, córrer 1.500 metres. Ah! Vàrem fer uns "cursillos" de 3 setmanes a Manacor.

BELL: Quantes hores estau de servici?

BOMB: Feim feina 8 hores diàries. Com hem dit abans: de les 11 del matí a les 7:30 del capvespre.

BELL: En cas de no haver-hi foc, quina és la vostra feina?

BOMB: Adecentar es "parque". Mantenir-lo net...

BELL: El vespre treballau?

B: No, no feim feina però si hi ha foc (el vespre, clar) normalment ens solen localitzar. Tenim un aparell de ràdio pel qual ens posam en contacte.

BELL: En cas de haver-hi foc, com és que el vespre abandonau?

BOMB: No abandonam. Lo que succeeix és que el vespre és quasi impossible apagar un foc per molt petit que sigui.

BELL: Teniu qualche comissió amb tot el foc que apagau?

BOMB: No, no tenim cap comissió. Bé. Abans, quan fèiem feina amb ICONA sí, cobravem ses hores extres que fèiem, és a dir, ses hores que treballàvem abans de les 11 del matí i ses hores que treballàvem després de les 7:30 de l'horabaixa les mos pagaven, ara, en canvi, no.

BELL: Iddò si no feis feina amb ICONA, amb quí?

BOMB: Ara deu fer aproximadament un o dos anys férem feina amb es "CONSELL INSULAR DE MALLORCA".

BELL: Teniu qualche "seguro" que cobreix la vostra vida?

BOMB: No, tan sols estam assegurats a la SEGURITAT SOCIAL.

BELL: Quines possessions s'han cremat dins es terme d'Artà, aquest estiu?

BOMB: Buh! Massa. Can Canals, sa serra, Aubarca, Betlem, Sa Vinyassa, Ses Pastores, Son Morei.

BELL: El que guanyau vos basta per viure i per mantenir sa família?

BOMB: Per sa feina que feim, trobam, que cobram massa poc. I per mantenir sa família ens ve just. Tenim sa paga justeta.

BELL: Teniu alguna altra feina?

BOMB: No, només som bombers. Ja veis que amb l'horari de feina que feim és completament impossible fer-ne alguna altra.

BELL: Hi ha hagut accidents greus?

BOMB: Hem tengut disgusts més bé que accidents i ara no m'en record de cap.

BELL: Teniu el mateix salari en s'estiu (que normalment hi ha més foc) que en s'hivern?

BOMB: Sí, cobram exactament lo mateix en s'estiu que en s'hivern.

BELL: Què va passar a sa Vinyassa, el passat mes d'agost?

BOMB: Noltros estàvem a Can Canals apagant es foc, i sense més ni manco, vàrem veure que sortia fum per devers Son Pussa. Vàrem anar cap allà i quan vàrem arribar tof estava encès. Vàrem intentar apagar-lo però no vàrem poder, degut al vent i a altres factors. EL vàrem haver d'apagar el matí (que sí vàrem poder).

BELL: Voleu dir qualche cosa més?

BOMB: Sí, mos agradaria dir que quan apagam foc passam molta fam i sobretot molta set, agrairíem a ses persones encarregades de dur-nos aigua estiguessin més pendents. Gràcies.

BELL: Ah! Quantes cadires heu rompudes aquest estiu?

BOMB: Cap que jo recordi! Ejem!

Fins aquí la nostra entrevista. A partir d'aquestes preguntes i respostes creim que us podeu fer una idea de lo que costa apagar el foc. Així doncs, anau en compte que quan es crema un bosc es crema un tros de vida.

Fins la setmana que vé.

Maria Gil
Antònia Guisacfrà
Taller de comunicacions

ARTÀ I ELS ARTANENCS



E. G. B.

a) Poco puedo decir sobre la enseñanza en Artà, ya que no he podido visitar todavía los otros Centros que hay y saludar a sus directores. Sin embargo, me parece estupendo que Artà haya logrado tener un Centro de B.U.P. y uno de Formación Profesional, además de los tres colegios de E.G.B. Estoy seguro de que si coordinamos adecuadamente la tarea educativa de todos ellos, los frutos han de ser muy positivos.

b) Todo cambio de personas al frente de una entidad educativa supone, generalmente, un modo diferente de plantearse la organización, dado que las personas somos distintas. A medida que vaya conociendo la realidad concreta del Colegio San Buenaventura iré presentando a la Comunidad Educativa aquellas propuestas que considere necesarias a fin de dar una educación lo más completa e integral posible y que responda a las necesidades de los nuevos tiempos que vamos viviendo.

c) Todo centro educativo franciscano aspira a hacer de sus alumnos personas que respondan adecuadamente a la imagen del hombre total, en su triple dimensión personal, social y religiosa. Uno de los objetivos generales del Colegio San Buenaventura es, sin duda alguna, volcar todos nuestros esfuerzos en la formación integral de cada uno de nuestros alumnos y alumnas.

En el breve tiempo que llevamos trabajando juntos el equipo de profesores y un servidor, recién llegado, hemos visto que otro de los objetivos generales que debemos plantearnos es el lograr una mejora en todos los factores que inciden en la capacidad verbal de nuestros alumnos: expresión oral y escrita, comprensión y capacidad lectora, etc. Sin embargo, aun no hemos considerado cerrada la tarea de programación de los objetivos generales.

d) Tengo entendido que viene funcionando desde hace años

a) **Collegi Sant Bonaventura**

b) **Antoni Roldán**

c) **Guardería: Tomasa Guerrero**

1er Pre-escolar: Adela Infante.

2on Pre-escolar: Ma Angela Pomar.

1er EGB: Carmen Bonet.

2on EGB: Carmen Fajardo.

3er EGB: Maruja Corrales.

4art EGB: Antonio Corrales.

5è EGB: Ma Pilar Lucas (a més la LL. Castellana de 6è i 7è).

6è EGB: Tutor: Climent Obrador (Ciències Socials de 5è, 6è, 7è i 8è; LL. Catalana de 7è i 8è; i la plàstica de 5è, 6è, 7è i 8è).

7è EGB: Tutor: Angela Rérez (Matemàtiques 6è, 7è i 8è; C. Naturals de 6è, 7è i 8è).

8è EGB: Tutor: Antoni Roldán (LL. Castellana 8è; Religió 6è, 7è i 8è; i gimnàsia de 5è, 6è, 7è i 8è).

Miquel Ramon: Religió 5è i LL. Catalana 6è.

Ma Antònia Serra: Música 2a etapa.

Ma Antònia Danús: Anglès 2a etapa.

d) Guarderia:28
1er Pre-escolar:29
2on "34
1er EGB:20
2on "30
3er "36
4art "36
5è "40
6è "39
7è "38
8è "46

una Escuela de Padres promovida por la cooperación de las APAS. Me satisfacería realmente que pudiéramos continuar con ella, ya que yo no creo en la efectividad de la labor educativa de un Colegio si los padres de los alumnos no se sienten plenamente integrados en la Comunidad Educativa. Un buen modo de integrarse es ir actualizándose a través de las Escuelas de Padres.

La continuación y el cómo presuponen una serie de pasos que aún no he tenido tiempo de dar.

e) Me parece muy positivo que el Ayuntamiento haya promovido este servicio de Orientación Educativa y creo que vamos a colaborar con él en la medida de nuestras posibilidades, pues, aunque nuestra Comunidad Educativa del Colegio S. Buenaventura, dispone de su propio Gabinete de Orientación, siempre es enriquecedor contar con aquellos servicios que, puestos a disposición del pueblo, nos permiten realizar una acción coordinada y v...

en favor de los alumnos unos medios más amplios y elaborados en un trabajo de equipo con quienes conocen toda la realidad y problemática de Artà y comarca.

f) Sí, claro que sí. Creo que es una acción muy positiva en su planteamiento y que podemos convertirla en una notable mejora del nivel de salud de la Comarca, si colaboramos todos.

g) Aunque no me satisface totalmente, la LODE era necesaria. Espero que en el desarrollo de la Ley se tengan en cuenta los valores educativos, la libertad de los padres para elegir el proyecto educativo que deseen y el respeto a la dignidad de las personas, por encima de los intereses de partido o de las ideologías políticas. Creo que, de momento, debemos esperar a que la labor que se viene desarrollando a través de los encuentros entre las partes interesadas en la educación y el Ministerio de Educación den unos frutos positivos.

Aquesta enquesta ha estat entregada per a la seva contestació als tres directors d'EGB d'Artà.

BELLPUIG agraeix la seva resposta.

1) Fixa del Centre

- a) Nom del Centre.
b) Director.
c) Cleustre de professors i nivell o matèria que imparteixen.
d) Cursos existents i número d'alumnes que té cada un.

- e) d'organització al seu Centre?
c) Ens podria dir alguns objectius generals del Centre?
d) Escola de Pares. Continuació? Com?
e) Ja que l'Ajuntament d'Artà té un Servei d'Orientació Educativa (SMOE), pensa utilitzar-lo? Què li exigirieu?
f) Penseu incloure el vostre centre dins el programa d'Educació per a la salut que volen dur a terme els SMOES de la Comarca? Què pensa d'ell?
g) Breument, la seva opinió sobre la LODE i el programa de Reforma Educativa.

2) Enquesta:

- a) Encara que sigui nou dins la tasca educativa d'Artà, com veu l'ensenyament dins el nostre poble?
b) Pensa introduir alguns canvis d'ordre pedagògic

a) Col·legi Públic d'Artà.

b) Maria Antònia Ballester Tous

c) 1^{er} Pre-escolar: Maria Antònia Tous Esteva

2^{on} Pre-escolar: Maria Antònia Ballester Tous

1^{er} EGB: Jaume Sureda Massanet

2^{on} EGB: Joan Carrió Servera

3^{er} EGB: Sebastià Ginard Villalonga

4^{art} EGB: José Luís Martín Sánchez.

d) 1 ^{er} Pre-escolar:22
2 ^{on} Pre-escolar:25
1 ^{er} EGB:28
2 ^{on} EGB31
3 ^{er} EGB:30
4 ^{art} EGB:27

d) L'Escola de Pares és competència de les associacions i la nostra APA té llibertat. Creim que si els principis són positius pel centre, és ben segura la seva participació.

e) Tot servei, si és bo, cal utilitzar-lo. I aquest ho és. L'Escola sempre l'ha utilitzat. Nosaltres no exigim, el Centre té les portes obertes a tot el que sigui ajuda, informació i col·laboració en la tasca educativa.

g) Els principis de la LODE creim que són positius. Es prest per parlar de resultats. A la vista del seu desenvolupament, tindrem un esperit més crític.

f) Sí. L'educació per la salut sempre ha estat un camp oblidat dins el programa educatiu.

a) El nostre cas és diferent, és el Centre que és nou. Artà és un poble privilegiat. Els pares s'interessen per l'educació dels seus fills i tenen llibertat per elegir un dels tres centres existents. A més, hi ha un número òptim d'alumnes per aula i això repercuteix en la qualitat de l'ensenyament.

b) Sí, pensam introduir canvis. Després dels anys de rodatge del col·legi, hem cregut necessaris uns plantejaments diferents en el que ha d'esser el fonament del procés educatiu: l'aprenentatge de la lectura i escriptura en la nostra llengua que es farà a partir del proper curs 85-86 començant pels alumnes de pre-escolar.

El fet de poder disposar d'espai permet una ensenyança més activa i més relacionada amb l'entorn. Dins aquest capítol pensam montar un hort i una granja escolar. Per altra part, el poder tenir biblioteca, tallers, laboratori, laboratori de fotografia, sala d'audiovisuals, sala de psicomotricitat, instal·lacions esportives ben equipades... suposa un canvi d'organització que complementarà l'ensenyament en general.

c) Els objectius generals del Centre són els que pertanyen a un centre públic. I altres com: desenvolupar el sentit de la responsabilitat, la capacitat creadora, el sentit crític, estimar l'entorn...

Aprofit l'oportunitat que ens dona la revista "Bellpuig" per a comunicar que el Col·legi Públic d'Artà, pel fet d'esser públic, és de tot el poble i està obert a tothom.

a) Me sembla prou arriscat donar opinió d'un tema que no conec profundament. Ara bé, per la meua breu experiència, diria que, en general, el poble d'Artà, és una Comunitat amb una inquietut cultural important i pròpia. I més concretament, dins el terreny de l'ensenyament, puc dir que m'he trobat ja amb persones i fets que m'han demostrat un cercar treballar dins aquesta tasca, amb serietat, en tot el que aquest terme pot significar de científisme, qualitat i obertura a les noves metodologies actuals.

b) En quant a l'organització, de moment, seguirem amb els mateixos Òrgans Col·legiats que tenim i amb els mateixos càrrecs unipersonals. Ara bé, segurament que, dins aquest mateix any i, en la mesura que vagi sortint la legislació corresponent, posarem en marxa el nou Consell de Centre, el Reglament de Règim Intern, Comitè de Direcció... etc.

Com a petit assaig i, adelantant-nos a la legislació, sí que ja hem començat a organitzar el Comitè de Pastoral i a posar en marxa l'Associació d'Alumnes.

D'ordre pedagògic seguirem dins la mateixa línia establerta ja que les noves experiències que s'arriscaren a fer dins diverses matèries, han suposat una evaluació positiva dins el rendiment escolar per part de la Comunitat Educativa i de la Inspecció General d'Educació. Com ja he dit abans, van en la línia de les noves metodologies que s'estan aconsellant dins els actuals cursets de formació pel Professorat.

c) Concretament els d'aquest any no estan encara especificats ja que la Inspecció dona un marge de més d'un mes per l'elaboració del Pla de Centre on van inclosos. Ara bé, puc extreure'n algun marcat per la línia del Caràcter Propi dels nostres Centres de Germanes de la Caritat, del que Sant Salvador hi forma part, i per la línia del Pla de Centre del curs anterior d'aquest mateix Col·legi:

- Optam per una formació integral oberta a la transcendència, oberta a la vida, a la societat d'avui i que tenguin en compte els valors cristians.

- Optam per una educació a una responsabilitat personal i lliure on es comencin a "assumir" els drets i deures.

Quedi ben clar que m'en adon de la importància d'aquesta pregunta i que la meua resposta és, només, un intent d'informació que puc avançar.

a) Col·legi Sant Salvador

b) Margalida Jordà Munar

c) CICLE SUPERIOR (144)

Jeroni Cantó: Anglès, Matemàtiques, Tutor 6^e.

Maria Gelabert: Socials, Naturals, Pre-tecnologia. Tutor 8^e A.

Gabriel Tous: Llengua Catalana, Socials, Activitats i experiències, Gimnàstica. Tutor: 8^e B. Coordinador Cicle Superior.

Margalida Jordà: Llengua Castellana. Tutor: 7^e.

Rafel Umbert: Religió.

Pep Toni Guardiola: Coordinador de Pastoral. Animador de l'Associació d'Alumnes.

Maria Cabrer: Música.

CICLE MITJÀ (72)

Ma Teresa Fontanet: Nivell 5^e. Coordinadora de Cicle.

Catalina Lliteras: Nivell 4^{art}.

Maria Lliteras: Nivell 3^{er}.

CICLE INICIAL (30)

Ma del Carme Palomares: Nivell 1^{er}. Coordinadora de Cicle.

Ma Magdalena Torrens: Nivell 2^{on}.

PRE-ESCOLAR (50)

Cati-Bel Pastor: Pre-escolar 1^{er}

Margalida Gelabert: Pre-escolar 2^{on}. Coordinadora.

Joana Ginard: Jardí d'infància (45).

Els objectius han d'estar ben demarcats i fets per la participació de tot el Claustre.

d) Veig molt necessària i profitosa l'Escola de Pares. L'APA del nostre Centre ja fa tres anys que la va començar. Sé que tenen ganes de què segueixi. El Claustre té algunes alternatives per oferir-los. De quina manera es durà a terme? No som jo, totasola, que ho he de decidir. En la propera Assemblea serà un tema a debatre.

e) Sí, pensam utilitzar-lo com ja s'ha fet fins ara. Però, també li demanarem una sèrie d'accords:

- Que les seves propostes, treballs, estiguin en consonància amb el nostre Caràcter Propi i Pla de Centre, per tant, volem aprovar-les amb antelació.

- Que tots els estudis, conclusions, o sigui, tota la feina d'Assessoria Pedagògica que se faci dins el nostre Centre, quedi aquí com a pròpia del Col·legi.

- Que ens ajudi a dur a terme els nostres objectius pedagògics, de la manera més eficaç possible, sense causar traumes, a fi de què l'alumne se senti bé a dins l'escola i sigui educat de cara a la vida.

Aquestes i altres coses que aniré veient. La meua breu experiència aquí me fa parlar sense coneixement de causa i això sempre és arriscat i et pot fer caure dins el perill d'equivocar-te.

f) No puc donar una opinió molt exhaustiva perquè quasi no ho conec.

Des d'un punt de vista gene-

ral, me sembla interessant i, sobretot, a nosaltres, com a Centre, ens interessa ja que tenim clar que hem d'educar per a la vida.

També em sembla vàlid i eficaç per el paral·lelisme d'animació que estableixen entre els pares i alumnes.

En vistes a tot això, dos professors del nostre Claustre formen part del Comitè d'Organització d'aquest Programa i el Centre ja ha inclòs dins el seu horari un temps que es dedicarà a aquesta animació pels alumnes.

g) Precisament aquests dies passats tot el Claustre ha pres part d'unes jornades de Formació Permanent on un dels temes que s'han estudiat és la incidència de la LODE dins els nostres Centres.

Hem pogut veure que la seva aplicació concreta, tampoc, ens farà canviar tant com ens pensàvem.

Es una llei molt estructurada que afavoreix enormement la participació de tota la Comunitat Educativa (pares, professors, alumnes...) per tant, en aquest aspecte, és positiva i ens interessa. Ara, també hem de dir que és un desafiament a assolir i no sabem quines conseqüències ens durà. Però... nos hi apuntam.

En aquest 15 anys darrers s'han donat tres lleis generals d'Educació. Llàstima que dins una matèria tan delicada no es pugui fer una llei "pactada" i un poc més definitiva. Si no, estarem sempre igual, derogant i promulgant.

La LODE es comença a posar en marxa. Què passarà d'aquí a dos anys?

Cartes al director.

Sr. Director de "BELLPUIG":

Li prec tengui l'amabilitat d'incloure aquesta carta, si ho troba, a la seva revista, per clarificar un aspecte d'una exposició que no es va dur q terme el dia de la Fira d'Artà.

Aquesta passada fira de setembre hi va haver un fet que em crida fortament l'atenció.

Em referesc a l'avortament de la trobada de "cans de bestiar". Avortament, ordenat pel Senyor Don Guillem Carbonell Más, llicenciat amb veterinària i manescal titular d'Artà. El motiu era perquè hi havia alguns cans que no tenien la vacuna antirràbica, cosa que jo compartesc plenament amb aquest senyor.

Lo que no compartesc de cap de ses maneres, és que "s'enfilla damunt sa parrà" quan va comprovar que un ca des terme d'Artà, estava vacunat per un altre manescal. Ni tampoc que sortís de pòllaguera quan una de les persones alla presents, li digué: "Tio, que te passes". Consider que ni una cosa ni l'altra són motius per muntar es numeret que va fer. És cert que la gent que havia vingut a concursar no ho pogué fer, però divertir-se, sí, és va divertir; diuen que fins i tot hi havia un ca que reia.

A mi personalment em sembla que el comportament d'aquest senyor, era el d'un perfeccionista, però, realment ¿ho és en tot aquest senyor?

Ja que pareixia disfrutar tant vostè en tirar aquella polalada freda damunt el cap dels organitzadors, procuri vostè anar amb el paraigua obert, no fos cosa n'hi tipin una de calenta i quedi més escaldat que "s'erico de Na Conca", com deim pel nostre poble.

Supòs que no es molestarà si li fas unes preguntes:

-¿Es molesta vostè en que s'organitzin campanyes de vacunació contra la rabia i completament gratuïtes, tal com toca ésser?

-Quan l'envien a demanar per un animal malalt, ¿hi va amb prestesa? ¿O tarda quatre dies, segons paraules d'homes alla presents?

-Quan vostè demana un impost o arbitre per vendre colomins, per exemple, presenta vostè una factura?

-Quan entra vostè a un supermercat o tenda per fer la revisió sanitària, i posa un crit al cel si una dependentia no duu el "bavero" blanc, ¿es dona compte vostè que hi va amb la mateixa roba que duu per visitar una boal?

Parlar Bé Poc Costa...

CASAMENTS I NATALICIS

La vida humana seria summament monòtona si no la marcàssim amb **esdeveniments** (no cal dir "aconteixements") que arbitràriament hem elegit i realçat. Són unes **dates** escassíssimes (no "fetxes") en què l'individu o la seva família creu tenir motius especials de celebració comunitària, entre els quals -no importa dir-ho-, la naixença i el casament, amb els corresponents aniversaris, ocupen un lloc de privilegi, tant a nivell privat com en relació als usos i formes col·lectives. Lamentablement, pressions socials de tota mena solen cohibir l'espontaneïtat que la festa -per a ser autèntica- necessita. Seria, doncs, aconsellable anar més aviat contra el corrent (no es diu "la" corrent), defugint l'ostentació, l'estuferia o les falses **aparences** (no "apariències") i mostrantnos, clavats i escopits, com el que som, actitud que, si més no, deixa un regust ben grat a la memòria, una satisfacció perdurable.

Deim això amb un total respecte per les opinions i determinis d'altri, per molt discrepans que apareguin. Que cada un disposi de ca seva i bon profit li faci. Daurau-vos el llautó com us agradi, amb les **despeses** (no "gastos") i **malbarats** (no "derrotxes") que us semblin pertinents, tant en la menjua com en el vestit. Mudem-nos a pler, no en mancaria d'altra! El respecte per la nostra llengua ens priva solament d'anar "trajeats" o, menys, "de tiros largos"; però ens permet d'anar **mudats, empolainats, endiumenjats, estirats i de pontifical**. Seguiu la vostra pensa i no us capfiqueu massa si en acabar sentiu un deixant de tristesa: no és més que l'eco de les coses buides. No us ho retreim per **esguerrar** la festa (i, de cap manera, per "aguar-la"), sinó per palesar que l'alegria mai no és cosa de pell ni de vestit, perquè es mou dins l'esfera insubornable de l'autèntic.

Les conductes inautèntiques, freqüents en demesia, queden prou reflectides en el llenguatge, més per defecte d'atenció, potser, que de coratge. La ment superficial i poc atenta no repara les coses i, rere un beuratge irreflexiu d'idees, queda xopa de barbarismes. ¿Per què, sense adonar-nos-en, adoptam "cumpleanyos" enlloc de **natalici** o **aniversari**? ¿No és un símptoma de l'actitud acrítica amb què vivim, de deixar-nos influir sense pensar? ¿Per què l'al.lota que festeja, al seu **promès** l'anomena el seu "nòvio"? ¿Per què, doncs, abandonam els termes **nuvii** i **nuvia** i els substituïm per "nòvio" i "nòvia", evidentment espuris? ¿I què en diríeu dels "recent-casats" o, molt pitjor, "recien-casats"? **Recent**, com a adjectiu, és al diccionari. Però el "recent" prefix s'aplica solament a diversos renesos o flastomies, dels quals n'accentua l'expressivitat. En el cas al.ludit, podríem emprar girs com **casat de nou** o **tot just casat**. Anàlogament, parlariem d'un **nou nat**, **nou nascut** o **acabat de néixer**.

Un detall curiós, no ben apercebut, és la forma en què els nocers solliciten el **bes** (no "besso") dels nuvis, mal encoberts entre la **tortada** i els sogres (és incorrecte "tarta"). L'unànime "que se bessen, que se bessen" per a uns **contraents** mallorquins (no "contraients") representa, supòs, un equívoc.

JOELL

Perquè supòs que totes aquestes coses, a l'escola que li donaren aquest títol que tan bé venta (o és que el va treure a una tombola d'aquestes que estaven tan de moda a l'antic regim?) els hi empollen bé dins sa mollera.

A aquest senyor són tantes les preguntes que li podia fer que pareixeria el programa de "Un, dos, tres", però ja que te la sort d'arbitrar un poble tan sa i una gent ta meravellosa com l'artanenca, li convendria tenir un poquet de mà esquerra.

Em perdoni si és de dretes, però ho he dit sense cap motiu polític, esperant que, d'avui endavant, sigui un perfeccionista en tot.

Es despedeix de vostè

Sion Mascaró

Nota.- Com que no m'agrada acabar les coses amb mala boca, des d'aquestes retxes don les gràcies a totes les persones que intervingueren en l'organització d'aquesta trobada, i d'una manera especial a la regidora Rosa que jo diria que és el confit de l'Ajuntament.

Gràcies de bon de veres.

@@@@@@@@@ ECOS

NACIMIENTOS

Día 5 de agosto.- **Neus Jaume y Cabrer.**- Hija de Juan y de Antonia. C/ Sorteta, 31.

Día 13.- **María del Carmen González y Sureda.** Hija de Pedro y de María. C/ Sos Monjos, 23.

MATRIMONIOS

Día 3 de agosto.- **Luis Ramón Albertí y Jaume** con **Catalina Payras Llisteras.**

Día 4.- **Mariano Córcoles y Pérez** con **María Francisca Mesa y Gil.**

Día 10.- **José Miguel Castellano y Gallardo** con **Isebel Durán Galmés.**

Día 12.- **Santiago Madrid y Fuster** con **Annie-Maryse González.**

Día 17.- **Martín Tauler y Melondra** con **Catalina Ferrer y Riera.**

DEFUNCIONES

Día 2 de agosto.- **Antonia Riera Ginard.** C/ Montserrat Blanes, 31. a) Talaera.

Día 8.- **Mateo Alzamora y Alzamora.** C/ Pou d'Avall, 25. a) Cama.

Día 13.- **Antonio Femenías Massanet.** C/Gómez Ulla, 21. a) de Son Sureda.

Día 29.- **José Soler y Tous.** C/ Juan Estelrich, 3. a) Fam.

LA NOSTRA BIBLIOTECA

Seguim amb el cicle de la nostra biblioteca. Les donarem una petita informació dels llibres que han arribat durant els mesos de Juny i Juliol:

Novel·la catalana: **Una cinta de dol al capell**, de Llorenç Capellà.

Novel·la castellana: **La otra orilla de la droga**, de José Luis de Tomás García.

Novel·la estrangera: **Evasión de los Elvis Zombies**, de Gary Panter.

Llibre infantil: **El rey Matías I**, (1ª i 2ª part) de Janusz Worczak.

Una novetat del mes de Juliol ha estat l'arribada de tot una col·lecció de tota classe d'esports, entre els que podem assenyalar des de "El Judo Clásico" fins "Deporte para todos... los adultos".

El mes de Juny vàrem fer un petit comentari sobre una novel·la que a primer cop de vista ens va interessar. Aquesta vegada es tracta de la novel·la **Una cinta de dol al capell**. Va guanyar el premi VÍCTOR CATALA, l'any 1984.



UNA CINTA DE DOL AL CAPELL

La novel·la és un recull de contes de diversa temàtica i intenció. Cal destacar l'habilitat que té l'autor en presentar-nos tota realitat per crua que sigui, ja que sorgeix una mena de màgia que quasi ningú sap d'on li ve; els seus ulls no sols són captadors fotogràfics sinó també escrutadors. Els seus personatges són éssers reals, són derivació de les pròpies vivències de l'autor; i a més, amb la matisació mesurada de la ironia. I per últim ens queda destacar la intimitat que emergeix des de la primera contarella fins a la darrera. El signe d'identificació d'ella és la intimitat.

Llorenç Capellà va néixer a Montuiri, l'any 1946; ha estat periodista, poeta i narrador.

Durant aquests dos mesos la tranquil·litat de la biblioteca no ha estat alterada.

Adéu, fins un altre.

Joana Maria Massanet
Antònia Guiscafré
Taller de Comunicacions



Gran Barbacoa de Artá Artá·Mallorca

NUEVAMENTE EN ESTE LOCAL,
puede celebrar sus BODAS, BAN-
QUETES Y COMUNIONES.

Tels. 53 74 50
56 22 07



NUEVA DIRECCION

COMPRE
LA GUÍA TURÍSTICA
BAHIA DE ALCUDIA
de G. Barceló

Ilustrada a todo color

Un libro muy útil para el
escolar y para conocer el
municipio, la BAHIA DE
ALCUDIA, ARTA Y MA-
LLORCA.

DE VENTA EN LIBRERIAS

Els mostassafs d'Artà (s. XIV)

El càrrec del mostassaf fou creat pel Rei En Jaume III, l'any 1336.

Era inferior al batle, però independent d'ell. Era incumbència seva la neteja, conservació i millora dels carrers, camins i ponts i la legalitat de les mesures.

MOSTASSAFS D'ARTA (S. XIV)

Romeu Abrines	1338
Bartomeu Ferrer	1341
Mateu Blanquer	1348
Mateu Blanquer	1350
Pere des Colomers	1350
Martí Blanquer	1351
Romeu o Ramon Gili	1352
Bernat Ferrer	1354
Mateu Blanquer	1355
Jaume Paratge	1359
Pere de Déu	1361,62
Jaume Crespi	1363
Martí Blanquer	1364,65
Ramon Altzina	1365
Pere Payeras	1367
Pere Colomer	1368
Gabriel Romeu	1369
Guillem Montflor	1370
Joan Torroga	1371
Jaume Paratge	1373
Jaume Sala	1374
Pere Pascual	1375
Pere Colomer	1376?
Jaume Ferrer	1376
Jaume Ferrer	1378,79
Joan des Colomers	1380,81
Guillem Moger	1381
Jaume Paratge	1383
Francesc Crespi	1384
Bartomeu Tarragó	1385,86
Pere Colomer	1387,88
Pere Jordà	1389
Pere Colomer	1390
Guillem Torroge	1391
Arnau Verger	1392
Gili des Colomers	1393
Bernat Thomàs	1394
Pere Jordà, major	1395
Guillem Torroge	1396
Jaume Verger	1397

Antoni Gili

CARRERES DE CAVALLS

El passat diumenge dia 5 d'agost, es duqué a terme la reunió hípica de les festes de la Mare de Déu de Sant Salvador.

Un bon sol, sa pista arreglada, un bon programa damunt es paper i ganes de sarau per part del poble, varen fer que s'hipòdrom de Son Catiu s'omplís i presentàs un aspecte bulliciós i festiu de bon de veres.

Un aspecte negatiu a tenir en compte i que no s'ha de repetir a pròximes reunions, és que a tots els programes ha de sortir la mateixa hora de començament.

Volem donar les gràcies al Senyor Mariano Isasi de la Direcció General d'Esports per acompanyar-nos amb la seva presència a aquesta reunió hípica i fer entrega del Premi Especial per a Cavalls Nacionals i Importats que ens havia concedit la Direcció General d'Esports.

La primera carrera era per a "poneys". Va guanyar de tot lo que va voler es "pony" d'En M. Cirer. A la pròxima reunió li haurien de fer una cama o fer-lo partir 100 mts. enrera. ¡Creis-me! ¡Es massa bo!

A la segona carrera En Jívaro es va destapar i ningú va poder resistir la seva envestida.

A la tercera carrera varen partir a davant N'Histori i Na Marino. A poc a poc s'hi acostaren N'Harita i Na Fophi. N'Harita va investir i aconseguí travessar, però Na Fophi no va poder amb sos altres dos. Va ésser una carrera de nirvis, d'envestides, i això és lo que agrada a s'aficionat.

Després es varen fer dues carreres de galop local. Com que no hi havia noms, tampoc els publicam.

Sa quinta carrera va demostrar que En Magno, com es conyac, com més anys té, més bo és. Va ésser s'únic que va resistir una mica sa gran carrera de Na Divina de Prins.

Ses dones a sa sexta no varen anar gaire juntes. Hi havia guanyera. Na Maria Massanet

amb Na Zaina G no va donar opció a cap altre.

A la setíma es disputava el Premi Especial Comunitat Autònoma per a cavalls Nacionals. Sortida en tromba de Na Zeta que Na Faula no resisteix i la segueix a roda. Mentrestant, En Drives Twist i En Cartumach se van acostant per moments al cap de carrera format per les dues egos. A toc de campana Na Faula posa el canvi de marxés i passa a Na Zeta. No vos dic lo que va posar En Cartumach. Allò era de veure, ja que en tres quarts de volta va remontar En Drives, Na Zeta i Na Faula.

A l'octava En Jim mos va sorprendre a tots i va fer un primer sense donar cap opció a ses altres tres. Na Junita va decepcionar un poc els seus seguidors. En Jeremi i Na Jartana millorant a poc a poc.

La novena, a galop, va ésser per Na Fingida. Na Perla i Na Bora Bora no la resistiren.

Per acabar es va celebrar el Premi Comunitat Autònoma per a cavalls importats. En Bang de Padoueng va ésser sa salsa d'aquesta carrera. Si no fos que En Gamin d'Isigny va fer un d'aquests carrerons als que mos té tan acostumats, ningú li hagués fet posar el mac en terra. Ara bé, jo voldria resaltar s'importància des primer d'En Gamin, doncs amb aquest cavall mos passa una cosa molt curiosa i és que quan fa primer ho trobam normal i quan queda pel mig deim: ¡Avui no li ha bastat! Na Fille de France i N'Espoir de Chapeau varen ésser els dos que lluitaren per a la tercera plaça.

Tres carreres resumeixen aquesta reunió. Sa tercera carrera, amb nirvis i guanyera per part de tres productes artanens: N'Harita, Na Marino i Na Fophi. Les forces estaren tan igualades que no podem afirmar qui s'en durà el gat al sac a les pròximes reunions, i després els dos Premis Especials de la Comunitat Autònoma amb demostracions clares de la seva tècnica per part d'En Cartumach i d'En Gamin Disigny.



HARITA. pel cordó. guanya a Ne Marino (de'ora) i a N'History (mitg).

ESPORTS

COMENTARI:

Segueix l'Artà sense experimentar milloria, al manco, per jugar a Preferent on predomina la lluita i la força. L'Artà que té jugadors tècnics, adoleix de garra i també d'estatura. Així, ara per ara, veig molt difícil que es pugui jugar la "lligueta" i que l'afició surti contenta de "Ses Pesqueres" i dels desplaçaments.

Davant el Campos, mal partit, molts d'errors de marca i se passà molta de pena a trets de faltes i de "corners". Davant el Cade, id, id de lo mateix... Si s'ha de posar remei és ben hora. I no basta "bassar-se" en què els àrbitres són xerecs, ho són per a tots i a tots els camps... "Massa - a criteri del àrbitro".

En juvenils se comença perdent a dins Ses Pesqueres, però se notaren varies coses:

RESULTATS

ALEVINS (amistós)	
ESCOLAR 6	AVANCE 0
INFANTILS (lliga)	
AVANCE 1	POBLENSE 7
SANTANYI 1	AVANCE 0
JUVENILS	
ARTA 1	MONTUURI 2 (Juani)

- a) que hi ha equip per donar satisfacció.
b) que la plantilla és curta, i s'han de fer tapadures,
c) que se protesta manco i
d) que falta, encara, conjunció.

A 3ª Regional, dos partits amistosos, amb equips de la seva categoria, amb dues victòries, que donaran moral a

PENYES	
CAN SIMO 4	BELLPUIG 3
CARDASSAR 2	BELLPUIG 1
ES FORAT 2	BELLPUIG 1

TERCERA REGIONAL	
SAN JUAN 0	ARTA 1
ARTA 2	S. JUAN 0

PREFERENT	
ARTA 2	CAMPOS 0
(mal partit a Ses Pesqueres, molts d'errors i manca de coordinació).	
CADE 3	ARTA 2
(mateixos defectes i qualque cosa més).	

l'equip que adoleix de coordinació i que li falta molt de rotatge. Al manco, qualcun d'ells, feia bastants d'anys que no havia jugat per Ses Pesqueres. Diumenge, primer partit oficial i a dins Capdepera. Esperem que les coses funcionin i se conseqüesqui la primera victòria.

HACE 40 AÑOS

Hoy empezamos una sección con notas curiosas referentes a nuestro futbol y que empieza en la temporada 45-46, o sea, hace la friolera de 40 años.

Se trata de fechas de partidos, resultado, alineaciones, goleadores y campo en que se jugaron. También figura el nombre del colegiado que dirigió el encuentro. Las alineaciones solamente serán las del equipo del C.D. ARTA.

Fecha: 30-9-1945. Campo de Son Servera. Àrbitro: Sr. Salvà.

SON SERVERA 0 ARTA 1

ALINEACION



VIAGES millor

C/Binicanelles, 12 Tlf. 585515/52 CALA MILLOR

G.A.T. 820

Carr. Cala Gulla Tlf. 564017 CALA RAJADA

VUELOS CHARTER

BILBAO	6.000
BARCELONA	3.000
ALICANTE	4.500
GRANADA	8.500
MADRID	5.900
VALLADOLID	9.000
ZARAGOZA	7.000
CANARIAS	14.500

VUELOS INTERNACIONALES

LONDRES	21.500
AMSTERDAM	31.000
PARIS	29.000
BERLIN	63.000
TUNEZ	35.500
TANGER	36.000
GINEBRA	32.000
MARSELLA	19.000

VUELOS INTERCONTINENTALES

NEW YORK	69.195
SANTIAGO DE CHILE	112.000
BUENOS AIRES	147.900
RIO DE JANEIRO	131.150

(Todos estos vuelos comprenden ida/vuelta)

"TOUR MARRUECOS"

Avión + hoteles de lujo en regimen de M/P.... 54.000

"ESPECIAL TENERIFE"

Hotel XXXX / AVION / TRASLADOS.. 7 noches 46.500
14 noches 54.665

CRUCERO "CADIZ-CANARIAS"

7 días, visitando todas las islas desde 65.270

PARA OTROS DESTINOS, CONSÚLTENOS