

BELLPUIIG



ARTÀ



5 NOVEMBRE 1983

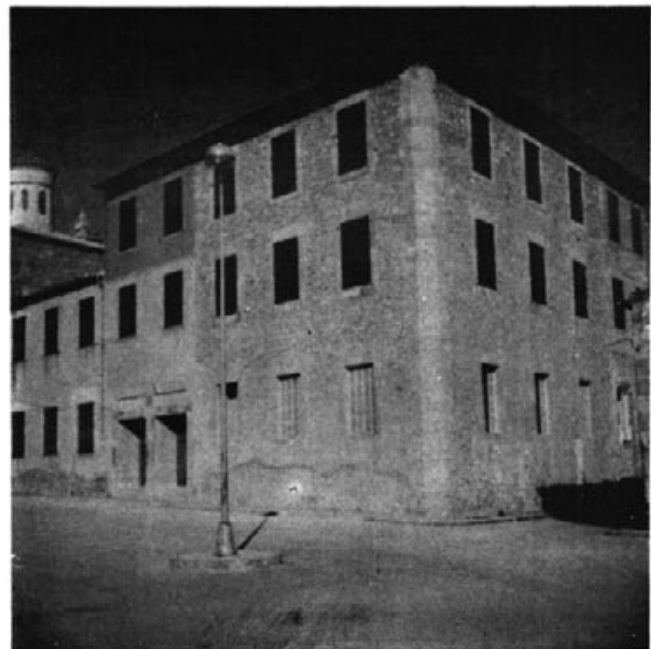
Nº 68

-IV EPOCA - ANY XXIV-

REVISTA QUINZENAL



COL.LEGI ESTATAL D'EGB



COL.LEGI S. BONAVENTURA



COL.LEGI SANT SALVADOR

S'ha iniciat, a Artà, una ESCOLA DE PARES, que vol ser una ajuda molt eficient, davant la problemàtica que sempre comporta l'educació dels nostres al.lots.

Aprofitant l'avinentesa d'aquest fet, "BELLPUIIG" ha entrevistat als presidents de les associacions de pares dels tres Col·legis d'Ensenyança General Bàsica, interesant-nos pels seus projectes prevists pel curs recentment encetat i també pels motius que els ha induït a crear aquesta escola de pares.

La dita enquesta la trobaran a les planes centrals del present número.

HE SOMIAT UN PAIS... (i II)

He somiat un país on la gent se sentia generosa i solidària amb la sort dels més pobres i necessitats que la mateixa quantitat de doblers que gastaven en rifes, màquines i jocs l'empraven per ajudar a les famílies miserables i en situació desesperada.

He somiat un país on es respectava el dret a la vida abans de néixer i on els més vells eren estimats i gaudien d'una gran consideració i afecte, cercant per a ells lo millor, encara que això comportàs sacrificis i més d'una privació en les famílies.

He somiat un país on els cristians participaven en l'Eucaristia més per convenciment i necessitat que no perquè estava manat, i on els creients no es miraven el rellotge amb la por de dedicar algun minut de més al Senyor en lloc de a la televisió

He somiat un país on els creients no es distingien solament pel fet d'anar a missa el diumenge, sinó pel seu comportament al llarg de la setmana, i que quan la gent es donava la pau en el temple no ho feien com un acte més, fred i rutinari, sinó amb l'escalfor de l'estimació mútua i del perdó amb els enemistats.

He somiat també que Déu estimava aquell país i no feia accepcions de persones així com feia sortir el sol per a tots, disposat a perdonar una i altra vegada. Això feia que la gent d'aquell país visqués contenta i esperançada. Que cantassin per casa seva. Que xiulassin pels carrers. Que tinguessin el somriure a flor de llavi.

Finalment, he somiat que aquest podia ser el meu país, si tots ho volguéssim. (Adaptat de :Antoni Bonet)

L'equip parroquial

Ser feliç...Com? (XVI)

Temps lliure

Es un fet irreversible que, de cada dia, augmenta el temps lliure, deslligat d'obligacions laborals i familiars. El temps lliure està a l'abast de totes les persones i esdevé com una nova forma de vivència social prou interessant.

El temps lliure és un espai de benedicció per a viure gratuïtament, per a poder enriquir l'esperit amb la fruïció espontànea de l'art, de la lectura, de la contemplació.

El temps lliure pot esser una profitosa reacció contra una acumulació mecànica de coses, com poden esser normes, obligacions, horaris rígids, estudis, treballs obligats, que ens pot permetre d'esser nosaltres mateixos, creadors de noves vivències humanes.

El temps lliure ens dona l'oportunitat de fruir d'un espai on l'esperit de l'home s'aixampla, respira, es fa solidari i estima la vida. Es pot aprofitar per fruir del cel blau, de les estrelles tremoloses, de la llum de l'albada, de la màgia del capvespre, dels camins que s'estiren, de l'exposició dels arbres, dels boscos i de les fonts, de la pluja, del vent, de la neu, de la llum, de les muntanyes.

Ocupats quasi sempre amb el tenir per a poder sobreviure, ens oblidam sovint de l'esser que ens fa persones responsables i lliures. Cal contemplar el misteri múltiple de l'esser de les persones i de la vida dels vivents, així com aprofundir en la poesia amagada dins totes les coses.

Els qui han retrobat l'encant del temps lliure, l'aprofiten per a viure noves experiències, per llegir una nova plana del llibre immens de la vida o per anar a conèixer un nou lloc del jardí agradós de l'univers.

No pot haver-hi lloc en la nostra vida per l'avorriment o per matar el temps. Hi ha massa coses que esperen la nostra contemplació i que ens ofereixen gratuïtament el seu encant.

Gregori Mateu Estarelles

BELLPUIG

REVISTA QUINZENAL
Nº68 IV Epoca 5 novembre 1983

DIRECTOR :

Rafel Umbert i Sureda

CONSELL DE REDACCIÓ :

Miquel Morey
Antoni Gili
Jaume Mayol
Climent Obrador
M^o Pilar Lucas
Joan Pastor
Guillem Artigues
Guillem Bisquerri
(Administrador)

COL.LABORADORS :

Jeroni Ginard
Pere Pep Gil
Pep Catalá
Pere Gili
Sebastià Tous

REDACCIÓ I ADMINISTRACIÓ :

Carrer Sant Salvador, 2.
Tel. 56 20 20 - ARTA .

IMPRIMEIX :

GRÀFIQUES LLEVANT
Carrer de Ciutat, 55
Tél. 56 26 04 - ARTA .

Dipòsit Legal, P.M. 57-1969 .



"TOTS SANTS"

Como cada año ha pasado el día de "Tots Sants", el día que todo el pueblo pasa por el cementerio para rendir culto a nuestros antepasados. Rara es la familia que no tenga que llorar algún ser querido.

Aunque tenga el tono lúgubre y triste deseamos a los que ahora vivimos, salud para vernos allí el año próximo.

ROGAMOS A LOS SUSCRIPTORES NO RESIDENTES EN ARTA

y que no hayan satisfecho la anualidad del presente año, estén atentos al correo, pues dentro de breves fechas recibirán contra reembolso el importe del año en curso.

La Dirección y Consejo de Redacción de "Bellpuig" no se responsabiliza del contenido ideológico de los artículos de sus colaboradores o redactores.



SI QUALQUE vegada anau per devers l'església, i vos pega per guaitar per el Mirador, no vos fitxeu en lo de prop, mirau el paisatge que es veu allà lluny i deleitau-vos la vista. Encara que lo més probable és que vos hagi de tapar el nas, perquè, si baixau la vista, veureu un panorama que no pareix vera que visquem a un poble a on tenguem recullida de fems. Hi ha botelles, capses buides i plenes, pells de conill, porqueria de tota casta. Ja comença a esser hora que les autoritats pertinents hi posin remei, i que totes les persones mallengues que hi tiren trastos en paguin les conseqüències.

.....
QUE DEU passar amb l'aigua de la vila, que ara ens diuen que no és bona! Pel poble es diu que tota la culpa la tenen les cases que envers d'enviar les aigües brutes pels emisaris legals, les tiren dins clots i engolidors que tenen baix la casa. Si aquesta és vera tot el poble ha de clamar venjança contra aquesta gent i els qui els permeteren fer-ho i, com deien els nostres gloriosos agermanats, que pag qui deu. De totes maneres hem de donar les gràcies a l'ajuntament per la honradesa i ràpida informació que ha fet arribar de casa en casa, donant els consells pertinents.

.....
DE LO QUE també es parla és de la manca de depuradora que tenim a Artà. Voldriem que el consistori informàs, lo més prest possible, del que pensa fer o al menys dir-mos com estan les coses en aquest moment, perquè lo que és ara fa mal passar pel pont de Capdepera, amb una mà al volant i l'altra, estrenyer-se el nas. Això és una vergonya, i ja que se va sobre resoldre tant bé (que inclús va sortir com exemple a una revista científica) lo de la cremació dels fems, estam segurs que també trobareu una sortida favorable a lo de les aigües residuals.

HA MORT "SOR SOLETA"

El día 27 de octubre y a la edad de 92 años murió Sor Margarita Massanet Guiscafré.

Nacida en Artá el 8 de febrero de 1891, ingresó en la orden religiosa de la Caridad siendo su primer destino el convento de Santa María, donde ingresó el 7 de noviembre de 1917.

El 8 de octubre de 1919 fue destinada al convento de Esporles y el 13 de agosto de 1927 fue destinada a Artá, ya que sus padres requerían asistencia.

En principio estuvo en el convento de la Caridad, y el 7 de abril de 1949 pasó al de Ca'n Morey, donde estuvo al cuidado del parvulario hasta que se fundieron los dos conventos, pasando a la Caridad otra vez. En abril del corriente año y con motivo del traslado de las Her-

manas a la Residencia, fue trasladada ella también allí, pos-trada ya en el lecho, no por ninguna enfermedad concreta, sino ya por sus muchos años, no pudiéndose valer por si sola hacia ya unos cinco.

Han sido 56 años de su vida los que ha pasado entre nosotros, dejando constancia de su sencillez, abnegación y entrega, quedando muchos recuerdos, sobre todo entre los chicos, - ahora ya mayores- donde tuvo a su cuidado en Ca'n Morey.

¿Quién no recuerda a "Sor Soleta" como comunmente se le conocía?

Desde estas líneas vaya nuestro más sentido pésame a su hermana, sobrinos y demás familia, como también a sus Hermanas del convento.

Descanse en paz.

CIRCULACION

Días pasados y en la entrada a nuestra villa por la carretera de Palma, concretamente en el cruce frente al cuartel, hubo un accidente de tráfico entre dos coches.

Por suerte no hubo desgracias personales, pero el arreglo de los vehículos les costará casi "un ojo de la cara" como vulgarmente se dice.

Pero seguramente no es la primera vez, ni probablemente será la última, que sucedan es-

tas desgracias, o tal vez peores, si no se pone remedio a este conflictivo cruce.

Por lo tanto hacemos un llamamiento a las autoridades competentes para que se tomen en serio este problema, que aunque haya señalizaciones por donde debe, falta una solución definitiva, ya sean señales en el suelo, más discos, etc., que una vez por todas remedien este asunto, antes que tengamos que lamentar males mayores.

INTERESA INSTALAR TELEFONO EN ARTA



SI ALGÚN ABONADO

DESEA DESPRENDERSE DEL SUYO,

ROGAMOS SE DIRIJA A:

MARGARITA MOREY, C/ R. BLANES, 7 - ARTÀ

.....
QUE FEREM enguany amb so futbol! Tenim l'Artà que perd defora i perd dedins. Ell ja hi comença a haver molts de futbolers que s'estimen més no parlar-ne però no nos preocupem, estam segurs que tot això és una estratègia

nova, amb la qual es fa guanyar confiança a l'adversari, i quan arribi l'hora o sigui els tres darrers partits l'Artà ens donarà l'alegria de quedar davant o sigui, a segona divisió.
GROC, VERD, i NEGRE...

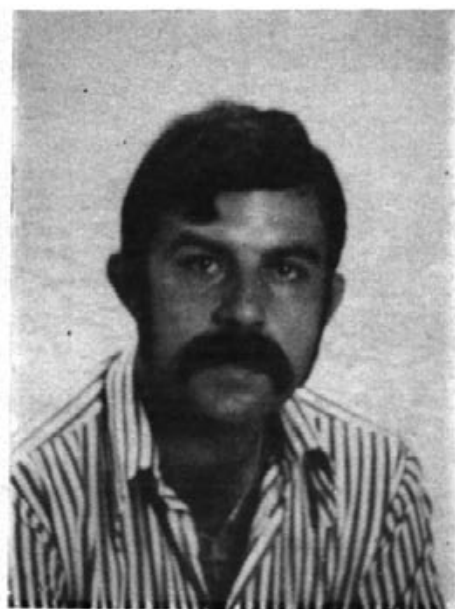
ARTÀ I ELS ARTANENCS



A. P. A.

D'EGB

Enquesta



ESTATAL

L'associació de Pares d'Alumnes del Centre Escolar Estatal d'Artà es posà en funcionament l'any 1981 a rel de la creació de l'Escola Estatal i va veure aprovats els seus Estatuts el 26 d'abril d'enguany. Té actualment 92 socis que paguen una quota anual de 500 pts. per a fer front a les despeses que té. Aquesta quota va ser el primer any de 100 pts. després passà a 200. I avui s'ha fet necessari degut a l'augment del nombre d'alumnes a pujar-la a 500. Els components de la Directiva són els següents:

President: Bartomeu Ginard Flaquer

Vice-President: Esperança Morey Sureda.

Secretari: Guillem Artigues Llull.

Tresorer: Rosa Maria Julià Flaquer

Vocals: Jaume Ginard Llinàs, Lita Bauzà Tous, Antonia Fernández Gili, Sebastià Ginard Villalonga, Joana Aina Genovard Carrió, Antònia Llabrés Femenias, Salvador Conesa Muntaner, Margarida Amorós Sureda, Margarida Payeras Sureda i Angela Ferrer Esteva.

Hem parlat amb el President de l'associació de Pares, Bartomeu Ginard, al qual li hem demanat que ens contestàs una sèrie de punts.

1.- Quin és l'objectiu principal de la vostra Associació?

*** Els objectius més importants es podrien resumir així: aconseguir una col·laboració lo més eficaç possible amb el claustre de professors de cara a una millor formació dels alumnes en qualsevol matèria que sigui interessant per ells: activitats culturals, esportives, etc. i a la vegada aconseguir que aquesta escola sigui una escola completa.

2.- Quines activitats anau fent?

*** Es fan unes sessions de psicomotricitat que consisteix en ajudar als al.lots a prendre consciència del seu cos a fi que puguin arribar a conèixer les seves possibilitats i els ajudi a expressar-se corporalment i els faci més creatius. En aquesta activitat ens ha ajudat Na Maria Bel Sancho a partir d'uns tests fets als al.lots i d'una sessió setmanal de dues hores. Pareix que ha estat molt positiu.

Altres activitats són la distribució del material didàctic, les excursions i pensam posar en marxa també enguany unes sessions musicals.

3.- Quines dificultats teniu?

*** La dificultat més gran i que més limita la nostra feina és l'econòmica: voldríem organitzar moltes coses interessants pels infants, però falten dobbers. Si bé, amb les quotes, el tant per cent de vendà de llibres i altres aportacions voluntàries procuram anar endavant.

4.- Quines relacions teniu amb les altres associacions de Pares i col·legis?

*** Fins ara no n'hem tengut cap.

5.- Com veis l'Escola de Pares que s'està montant actualment a Artà?

*** Positiva. Creim que una escola de Pares sempre serà positiva.

6.- Creis possible, al manco a nivell de pares, una coordinació a una mica d'unificació amb les altres associacions? Què proposaríeu?

*** Creim que és possible i seria positiva ja que redundaria en benefici de tots: pares, infants i escoles. Es podria aconseguir una programació conjunta a nivell d'associacions i també de professorat, respectant naturalment les idees pròpies de cada col·legi, però creim que es podrien trobar molts de punts de coincidència, p.e. en lo cultural, esportiu, etc... De la unió sempre en sortiria una millor qualitat de lo que s'ofereix i més intercanvi i coneixement entre els al.lots. Seria bo que això es fés també a nivell de professors.

7.- Com veis el futur de l'ensenyament a Artà?

*** Amb molta d'esperança, ja que el nivell de l'ensenyament sempre serà millor si hi ha moltes ofertes i així els pares podran triar aquell centre que més creguin que els convé pels seus propis fills. El que hi hagi distints centres evitarà també l'aglomeració d'al.lots i el desdoblament de cursos. Aquest futur el veig molt bé.



S. BONAVENTURA



L'Associació de Pares d'Alumnes del Col·legi de Sant Bonaventura d'Artà té aprovats els Estatuts des del 10 d'abril de 1980. Té actualment 242 socis que paguen una quota mensual per cada mes de curs de 125 pts. La directiva de l'Associació està composta d'aquesta manera:

President: Pep Orpi Font.

Secretari: Jaume Torres Domenge.

Tresorer: Pep Danús.

Vocals: Jaume Massanet, Lluís Ferrer, Pere Torres, Andreu Servera, Miquel Llodrà i Joan Escanellas.

Per desig exprés del President de l'Associació hem parlat amb el Secretari, Jaume Torres que ens ha contestat les preguntes formulades.

1.- Quin és l'objectiu principal de la vostra Associació?

*** Aconseguir que els pares participin més en l'educació dels seus fills, s'integrin en el col·legi i en les seves activitats complementàries.

2.- Quines activitats feis?

*** En aquest moment, les activitats previstes per aquest curs són:

a) reunions periòdiques amb els professors per a mantenir una col·laboració mútua.

b) excursions conjuntes entre alumnes, pares i professors, fonamentalment excursions a peu i dins el terme d'Artà.

c) l'Escola de Pares.

3.- Quines dificultats teniu?

*** Que hi ha un important sector de pares que no està conscientitzat de la importància de la educació dels fills, que no participa ni en l'escola de pares ni en les activitats que el Col·legi pugui organitzar.

4.- Quines relacions teniu amb les altres associacions i col·legis?

*** Intentam compartir aquelles activitats que de forma conjunta poden donar un millor rendiment, és el cas de l'Escola de Pares.

5.- Com veis l'Escola de Pares?

*** Es molt necessària. Els fills són massa importants per educar-los sense sobre lo que es fa. Ho demostra la favorable acollida que ha tingut la primera sessió.

6.- Creis possible, al manco a nivell de pares, una coordinació o una mica d'unificació amb les altres associacions? Què proposarieu?

*** Es una qüestió que fins ara no ens hem plantejat.

7.- Com veis el futur de l'ensenyament a Artà?

*** Crec que podrien coexistir l'ensenyança pública i la privada, sempre que el Ministeri dediqui la mateixa subvenció per alumnes a ambdues. Crec, ademés, que la privada ha de constituir una opció distinta a la pública per a poder elegir la que millor s'adapti a la que cada pare desitja pel seu fill.



SANT SALVADOR

L'associació de Pares d'alumnes del Col·legi d'EGB de Sant Salvador d'Artà va començar a posar-se en funcionament l'any 1980 i va veure aprovats els seus Estatuts el 13 de març de 1981. Actualment té 101 socis que paguen una quota anual de 1.000 pts. La Directiva està formada d'aquesta manera:

President: Bartomeu Sansaloni.

Vice-President: Jaume Cursach

Secretari: Monserrat Santandreu

Tresorer: Maribel Reche.

Vocals: Antonia Martí, Apolonia Genovard, Maria Martí, Magdalena Alcover, Ramona Espot, Gabriel Ginard, Pere Gili i Jeroni Ginard.

Els vocals tenen la funció de Delegats de curs. Cada un té la responsabilitat d'un curs.

Parlam amb el President de l'associació i li demanam, com ho ferem també als altres, aquestes preguntes:

1.- Quin és l'objectiu principal de la vostra Associació?

*** Són molts i els principals uns quants: procurar augmentar la formació cultural, moral i esportiva dels alumnes amb actes i activitats extraescolars. També hem fet reunions amb els pares i professors amb la finalitat que aquests contactes serveixin per a educar

millor els al·lots i que els pares estiguin més informats de l'actualitat educativa. Col·laborar amb els professors i la Direcció del Centre i junts millorar el nivell d'ensenyament del Col·legi.

2.- Quines activitats feis?

*** En feim bastantes. I tenim idees i ganes de fer-ne més. Organitzam la venda dels llibres escolars: això ingressa uns beneficis per a poder realitzar activitats. Organitzam charles culturals, de formació de pares. Cada any s'ajuda als d'octau -i això suposa moltes hores- a posar en escena una obra de teatre que es representa al Salon del Centre Social. Organitzam excursions apropiades per a cada curs. Durant l'estiu montam un campament a Sa Duaia: cada any compram coses perquè sigui més complet; s'hi fan tres tornos. Aquest campament no és només d'esplai, també és educatiu. També anam comprant materials pel Col·legi fer fàcil l'ensenyament i materials esportius que l'entitat no tenguí necessitat de comprar o no pugui. Donam als d'octau una tercera part dels ingressos de la venda de llibres per ajudar a les despeses de l'excursió de fi de curs: cada any suposa una quantitat de 60 a 70.000 pts. A aquesta i a totes les excursions hi va un representant de l'Associació, normalment el Delegat de curs. Solem fer també cada any una xerrada d'Orientació Professional pels al·lots que acaben l'EGB.

3.- Quines dificultats teniu?

*** Tenim poques dificultats perquè la Junta Directiva ens repartim bastant les tasques. La dificultat més gran és la despreocupació de molts de pares. S'haurien de fer socis tots els pares i preocupar-nos més tots per l'educació dels fills. Veim un cert desinterès de molts que no just no col·laboren sinó que inclús critiquen la feina que fan els altres. Sortosament hi ha un bon grupet de pares que, deixant de banda les crítiques, fan molta feina i amb il·lusió.

4.- Quines relacions teniu amb les altres associacions i col·legis?

*** Hem tingut poc contacte. Amb l'associació de l'institut hem presionat aquest any passat davant el Ministeri d'Educació i Ciència per a aconseguir l'ampliació

de l'institut amb sis aules més. Crec que es va aconseguir. Amb l'Associació de Sant Bonaventura fa dos anys que es feren unes diades esportives amb els pobles veïns: el dia que es feren a Artà l'organitzarem junts i pagarem les despeses de la Diada les dues Associacions. I enguany hem montat aquesta escola de pares oberta a tothom: això hauria de quedar ben clar. Està organitzada per aquestes dues Associacions, però oberta a tots.

5.- Com veis l'Escola de Pares?

*** Des de sempre ens ha preocupat la formació dels pares. Creim que per educar els fills en aquests temps que correm mos falta molta preparació. El curs passat aconseguírem montar 5 xerrades amb uns temes molt actuals. Hi va venir molta gent, cada vegada més. Aquestes xerrades les vàrem organitzar noltros amb la idea de que no ho fés just una persona sinó diferents persones capacitades. Si vàrem triar el P. Gori Mateu va ser perquè pensàvem que era el moment d'aprofitar la seva estància a Artà. Aquest va ser el motiu de per que les xerrades de l'any passat les dirigís totes ell i passàs així davant altres persones igualment preparades. En acabar el curs els pares ens demanaren una continuació. Davant aquestes ganes de la gent hem organitzat aquesta Escola de Pares que preten anar al fons dels problemes amb un estudi i dedicació serioses. I repetesc, està oberta a tots. Tothom serà ben arribat.

6.- Creis possible, al manco a nivell de pares, una coordinació o una mica d'unificació amb les altres associacions?. Què proposaríeu?

*** Tot lo que facem els pares pels fills és poc. Si fossin molts els pares podríem fer més i la unió fa la força. Si aquesta força l'empràvem per augmentar el nivell cultural del poble d'Artà, ben aviat es coneixeria. Seria bo que ens posàssim en contacte. Crec que es podrien fer activitats, sobretot extraescolars, de conjunt amb els altres col·legis, evitant, emperò, que cap d'ells s'imposàs damunt els altres.

7.- Com veis el futur de l'ensenyament a Artà?

*** Podem aconseguir lo que sempre havíem desitjat tots: una escola estatal per així els pares poder triar on volen enviar els seus fills amb una igualtat i una ensenyança lliure, evitant tota casta de domini o la supressió d'alguna d'aquestes escoles.

RECEPTA

per madò Antònia Gili

BISTECS FARCITS

Ingredients:

Bistecs de vedella,
Xulla de la part del pit
Una truita francesa

Unes tires de pebre vermell, tomàtiga, ceba, un tassò de vi de Jerez, una fulla de llorer, un grapat d'ametles, esclata-sangs o "champiñones", sal i pebre negre.

Manera de fer-se:

Els bistecs se farceixen amb les tires de xulla, de la truita i de pebre vermell. Per endavant s'haurà salada la carn i posat un poc de pebre negre.

Una volta col·locades les tires perdamunt de la carn, s'enrodilla la carn, se fermen els rodets amb un fil i se sofreixeixen dins la pella. Se fa un sofregit amb tomàtiga i ceba, posant-se dins el sofregit un poquet d'aigua, un tassò de vi de Jerez i una fulleta de llorer.

Quan els rodets són cuits, se treuen i se cola la salsa. Una vegada colada, se lleva el fil i es col·loquen els bistecs allà dins. Se piquen les ametles i s'hi posen juntament amb els esclata-sangs o "champiñones", acabant-se de fer.

VIATGES
millor

G.A.T. 820

C/. Binicanella, 12.- Tel 58 55 15/52 CALA MILLOR
Carretera Cala Gulla -Tél. 56 40 17 Cala Ratjada

IMPORTANTE

Para todas las salidas del R.C.D. MALLORCA, durante la actual liga, VIATGES MILLOR en combinacion TUR AVIA, le facilitará billetes avión, hotel y entrada que en cada caso se publicará.

.....
TEL AVIV

8 días, 64.100 Ptas (H. 5 estrellas, 72.440)

JERUSALEN

8 días, H. 3 estrellas, 65.750 ptas, con desayuno

EGIPTO

Clásico en avión, 8 días, 88.900 Ptas. pensión completa Hotel de 1ª.

EL CAIRO

8 días, 59.900 Ptas.

CRUCERO POR EL NILO

A todo confort, 112.900 Ptas. pensión completa

MOSCU-KIEW

8 días, 89.900. H. de 1ª. pensión completa

LOS BALKANES

15 días, 102.900 Ptas. H. 1ª. pensión completa

RUMANIA

8 días, 45.900 Ptas. H. 1ª. pensión completa

INDIA-NEPAL

15 días, 188.900 Ptas. H.1ª. pensión completa

TAILANDIA (JAPON)

15 días, 267.900 Ptas.H.1ª. pensión completa

CHINA (HONG'KONG)

16 días, 286.900 Ptas. H.1ª. pensión completa

TURQUIA (ESTAMBUL)

8 días, 46.900 Ptas. H.1ª. pensión completa

CUBA

10 días, 79.900. H.1ª. pensión completa

PARA OTROS PUNTOS DE EUROPA, ETC....
CONSULTENOS

BESØG OLE PÅ
DANSK BAR KNOLD OG



Miguel Gili Flaquer

tot

(DANSK KØKKEN)

Camino Vecinal de Génova, 37
Teléf. 40 11 48

San Agustín
Palma de Mallorca

RACÓ DEL POETA

Oh! bec de Ferrutx...

*Oh! Bec de Ferrutx, tan calb,
et fas del temps patriarca,*

*quan el mati escometent
ja fila, fils de llum clara,
amb boires terses i lleus
t'he vist la testa embenada,
pigard de revells, colós,
xalest, humit de rosada.
Carmins, ara, et vol pintar,
el sol ixent per les galtes
i el goig lluent, d'un cel blau,
arreu, escamparà enlaire.
Danser, arriba l'oretjol
però entén, que tu no balles
perquè els braços dus caiguts
servant ben ferm les collades.*

*Ah! Bec de Ferrutx, tan calb,
són verges totes les albes?
Del fons tan fons dels estels
ja deus esser endevinaire.*

*Ah! Bec de Ferrutx, tan calb,
amb barba rossa de càrritx,
que un dia dares, gratuït,
recer an en Gusti Lladre.
Guardia encara deus esser
les fredes nits d'hivernada.
Digues-me, qui infla el teu gep?
l'empreny de tantes gelades,
o els anys, - tants que no saps quant
tal volta el sol, que fa i calla
i et cau així, a cacarrells,
damunt tes nues espatles.
Com trob que t'has envellit!
et veig la carn corcovada,
farcit de cops i de bonys,
amb talls que et baden l'entranya.
No som, tampoc aquellll nin
que antany als teus peus jugava.
Tens tu, tota per a tu,
la llarga contrada lassa.
Tenc jo, i no tot per a mi,
un capsetó d'esperances.
Per taula, tens l'ample espai,
conreus, que et fan d'estovalles.
Seus, anhelant la llisor
de la badia ensenyada
que els dies de tempestat,
et mostra caixades blanques...
i enllà, una serra esplendent
perquè endolcis la mirada.*

*Jo et volia aixecar un cant,
trempat, amb veus del bòscatge.*

*Oh! Bec de Ferrutx, tan calb,
que del pinar te'n fas jaca.*

Joan Mesquida

Todo pasa, el Oro queda.



EL **ORO**
REFLEJA
SENTIMIENTOS

JOYERIAS
VIKY
Gral Franco 16
ARTA

Artà 0-Badía 3

Como se temía el Artà fue ampliamente derrotado por un equipo que en todo momento supo aprovecharse de los errores locales. Evindenció el Artà, una vez más, de falta de fuerza y de ideas sobre el terreno de Ses Pesqueres (que según vemos necesita una limpieza de piedras) y no supo, y menos pudo poner cerco a la meta del Badía y en todo el partido sólo dispuso de dos oportunidades, una de Rodri que se fue muy alta y otra de Agustín que pegó en la cepa del poste derecho. Poco balance para un partido de rivalidad, y que ésta estuvo más en el aire que en el terreno de juego.

La pérdida de los dos puntos fue el detonante para dar la baja al entrenador Sr. Riera, y poner en su lugar (dicen que provisionalmente) a Juan Alzamora (¡Suerte, Juan!, la necesitarás).

Correcto arbitraje del Sr. Nadal Simó que supo capear un partido duro en un principio y que el público pidió más de lo que verdaderamente hubo. Tarjetas para Russo (por simular una caída en el área) y otra a Suárez por entrada muy fuerte a un contrario.

día muy frío en "N'Hevereta" de Porreras.

Eso sí, demasiadas tarjetas y que pueden suponer una debacle así como viene la liga, hay varios jugadores muy cargados (Suárez y Russo con tres, Maimó, Rodri, Ferrer y Mascaró con dos). Hay que pensar que se dispone de



NICOLAU.

Así nos gustaría verlo, al menos un domingo si y otro también.

una plantilla muy reducida.

A esperar que el próximo domingo frente al Santanyí se sepa vencer y dejar un buen sabor a los numerosos aficionados que a pesar de todo siguen acudiendo en el campo local y en los desplazamientos.

Visto "desde" el matadero

+++ Desde que el Badía jugó contra el Mallorca, ¡qué pasada nos dió!

+++ Desde que Rodri tiene que jugar de central y de ariete, ¡Que bién se gana el sueldo!

+++ Desde que Toni Riera empezó como preparador, ¡Qué poco tiempo duró el chico!. Mala suerte, Toni, otra vez será.

+++ Desde que Nicolau sigue "sin jugar", no sería mejor sacar a otro juvenil? Este veterano se está "pasando".

+++ Desde que cierto jugador del Atco. Ferrutx prefiere la pesca que a sus amigos de peña, ¡Qué lección le dieron!

+++ Desde que el Club deportivo Artà "cambió" de entrenador, le damos nuestra más cordial bienvenida.

+++ Desde que se empató en Porreras, el lema sigue "Cambio de preparador y victoria". Te deseamos mucho éxito Juan.

+++ Desde que J. María está más "vigilado", ¡Qué bien lo hizo en Porreras!

+++ Desde que Genovart vuelve a jugar ¡Cómo se nota está izquierda!

+++ Desde que Mateo "Garbeta" está lesionado, ¡Cómo lo nota la peña del Bellpuig", ¡"ánimo, Mateo"!

+++ Desde que lo vemos "desde el matadero" sería elegante que nuestros vecinos lo tomasen con un poco de imaginación y gran sentido del humor.

+++ Desde que seguimos teniendo juveniles, ¿Será verdad que pronto tendremos cantera? ¡Animo, Directivos!. Es sólo empezar... y cuidar.

Una docena "completa"

Porreras 0-Artà 0

Nuevo preparador, un punto positivo y la gran labor del meta J. María, apoyado muy bien por la defensa. Muy poco más en un

Mal estan las cosas futbolísticas de Artà, la jornada del 22-23 de octubre fue un auténtico hecatombe y ningún equipo pudo sacar algo positivo, todos fueron vencidos de manera muy autoritaria.

En la jornada pasada las cosas fueron mejores y se consiguieron buenos resultados y en donde lo más triste fue la pérdida del partido del Bellpuig, en otro tiempo tan victorioso, y la de los infantiles en su largo desplazamiento a Sóller.

Muy bien van situados tanto los juveniles, con fuertes goleadas, y el equipo del Ferrutx (un serio aspirante al título final de peñas).

RESULTADOS

22-23 Octubre

Al.- Poblense 4- Avance 0

Inf.- Avance 1- España 2

Juv.- Badía 3- Artà 1 (Piris)

Peñas.- P. Amer 2- Bellpuig 0

Ferrutx 2- Foto J. Luís 3

3ª N.- Artà 0- Badía 3

29-30 Octubre

Ben.- Artà 6- Badía B 1

Alv.- Avance 2- España 1

Inf.- Sollerense 1- Avance 0

Juv.- Artà 3- Ses Salines 2

(Ginart, Piris, J, Riera)

Peñas.- B.J.F.S. 1- Ferrutx 3

Bellpuig 0- Badía 1 (1-11)

3ª N.- Porreras 0 -Artà 0