

# baula

REVISTA  
PRIMAVERA

NÚMERO

1

DE SINEU  
DE 1996



*1er. Diumenge de Maig: Sa Fira. • Institut? • Per Sant Marc: Caragols*

# "SA NOS TRA"

---

## CAIXA DE BALEARS

Obra Social i Cultural

### **Concert a càrrec del STURM-BERGK QUARTET**

Dia 13 d'abril, a les 21 hores  
L'Hospital de Sineu

El Passat dissabte dia 13 d'abril tinguérem l'oportunitat d'escoltar el concert que ens oferí el quartet alemany Sturm-Bergk Quartet. Format el 1992 ha recorregut Europa, Àsia i Amèrica i ha actuat als festivals de Berlín, Los Angeles, Praga, Singapur, Japó.

El programa que presentaren reüní obres de Mozart, Shumann i Debussy.

### **Que és un endemisme? Fotografies de Martí Cantallops.**

Sala d'Exposicions de l'Ajuntament de Sineu  
Del 20 al 28 d'abril

La flora i la vegetació d'un territori són fruit de diversos processos com el desenvolupament geològic i climàtic. En el cas de les Balears s'hi afegeix un altre condicionant com és el fet de l'aïllament que ha determinat que la flora es diferenciï molt més de la dels territoris veïns. Aquestes espècies que neixen i creixen a un territori concret i que no es troben a un altre reben el nom d'espècies endèmiques.

La flora actual de les Balears comprèn unes 1.500 espècies de les quals aproximadament 150 són endèmiques, la seva localització es concentra als seus roquissars litorals i a la zona muntanyosa.

El fort impacte que ha provocat la intervenció de l'home (incendis, talls, conreus, urbanitzacions...) és un fet a tenir en compte i que comporta un empobriment de la flora, cada vegada més notable i de recuperació més difícil.

La conservació d'aquest patrimoni natural no és només treball d'especialistes sinó de tota la col·lectivitat. És necessària la conscienciació de tots per a cercar solucions. Amb aquesta exposició, que reuneix una selecció dels endemismes més importants de les Illes, des de l'Obra Social i Cultural de "SA NOSTRA", volem transmetre el nostre interès per a la conservació d'un patrimoni molt fàcil de desaparèixer i de recuperació irreversible.



N.º 1 • 2on. Trimestre 96  
preu: 300 Pts.

Associació Cultural "Baula"  
Biblioteca Municipal  
C/. San Francesc, 10

**Coordinador:**

Miquel Puiggròs

**Redacció:**

Alexandre Aparicio  
Joana Maria Antich  
Esperança Mateu  
Josep Lluís Gayà  
Miquel Puiggròs  
Marisan Catalan  
Miquel Gelabert  
Pere Joan Niell  
Coqué Aguiló  
Jordi Ramis  
Joan Mateu

**Col.laboradors:**

Antoni Frau Rebassa  
Antoni Jordà Real  
Assumpta Gómez

**Correcció Lingüística:**

M.ª Magdalena Alomar

**Fotografia:**

Miquel Gelabert  
Rafel Campins  
Coqué Aguiló

**Publicitat:**

Esperança Mateu Busquets  
C/. Ramon Llull, 11  
Tel. 52 08 99

**Disseny i Maquetació:**

Jordi Ramis Ferriol  
Josep Lluís Gayà  
Miquel Bordoy

**Diposit Legal:**

PM 01296 - 1995

**Impressa:**

Gràfiques SIBA - Tel. 52 32 44  
Santa Margalida

Tiratge: 400 exemplars

Tots els articles apareguts en aquesta revista expressen únicament l'opinió dels seus autors, excepte l'editorial i els signats per la redacció.

## Institut? Quan faci olor a ranci.

**D**imarts, 23 de Gener. La delegació provincial del MEC (Ministeri d'Educació i Ciència) feia públic el nou mapa escolar de les Balears, amb una vigència fins al curs 97-98. A causa de l'aplicació de la LOGSE (Llei Orgànica General del Sistema Educatiu), els alumnes que han de cursar 1er i 2on d'ESO (llegiu 7è i 8è d'EGB) s'hauran de desplaçar als instituts corresponents: els de Sant Joan aniran a Manacor, els de Costitx i Lloret a Inca, i els d'Ariany i Maria de la Salut a Santa Margalida.

Els nins i nines de Sineu, en canvi, no es mouran del col·legi Sa Quintana. Això evitarà que prop de 50 menors de 16 anys s'hagin de desplaçar cada dia a Inca amb el que suposa en despeses de transport, manteniment,... Pareix, idè, que no ens podem queixar del tracte que rebem del MEC. Tanmateix, només ho pareix.

Fa molts anys que es parla del famós institut del Pla. Institut que es faria, en principi, a Sineu. Hem de reconèixer que això no sempre ha estat tan clar (ho és ara?). Sencelles ha estat sempre un seriós competidor. I és que, a Sencelles, la gent es va mobilitzar. Ajuntament, alumnes, pares i professors no van estar-se de manifestar-se a favor de l'institut en els

mitjans de comunicació. A Sineu, en canvi, donava la sensació que el poble ho veia com una cosa utòpica. I ara resulta que "tothom en té menys noltros".

A la segona setmana de febrer el batle de Sant Joan es queixava a la premsa del fet que els alumnes del seu poble s'haguessin de desplaçar a Manacor. Així mateix demanava al MEC l'acceleració de la construcció de l'institut a Sineu. Resulta un poc patètic que hagin de ser els externs els que pressionen el MEC pel tema de l'institut.

Hi ha hagut gent de Sineu que ha fet feina en aquest sentit, al manco darrerament: escola, Ajuntament i Associació de Pares d'Alumnes. Creim que la culpa en el retard de la construcció la comparteixen a parts iguals Govern Central, Govern Balear, Ajuntament, i també el poble en general. El primer perquè d'ell depen el MEC, el segon per mantenir durant un temps una postura ambigua entre Sineu i Sencelles, el tercer per no pressionar més i ser més rotunds i potser per no tenir més ben informat el poble sobre l'estat de les negociacions, i també el poble per no haver sabut manifestar-se tan bé com el de Sencelles quan era hora.

Redacció



## Un glop de vi, una mica de Setmana Santa i un poc (no massa) de política.

**E**n Tomeu Frau, "Castanyer", 65 anys, agricultor i viticultor, ens concedeix aquests minuts d'entrevista per parlar-ne. Durant 12 anys regidor (primer d'AP i després del PP), es mostra reticent a parlar de política després de totes les divergències internes que han assolat el seu partit. Tanmateix es mostra totalment obert en parlar de vi, del camp, de la Setmana Santa i de Sineu. No ha volgut fotos.

- "Can Castanyer" és l'únic celler que es conserva a Sineu. Podríeu fer-nos-en un poc d'història?

- Bé, si no record malament noltros el tenim fa devers 30 anys. Abans era de "Son Toreó" i es deia celler de "Son Pau". Després el va comprar l'amo en Macià de Massanella, que estava a la possessió de Massanella. Idò hi havia gent que li deia celler "de Massanella", i ara li diuen "de Can Castanyer". És un celler típic de fa un temps; l'únic que ha canviat han estat les bótes, que han estat substituïdes per dipòsits.

- Quines condicions s'han de donar perquè surti un bon vi?

- Depèn de moltes coses. Depèn del raïm: ha de ser bon raïm. Depèn de les temperatures al

temps de verema. Noltros el feim de manera molt artesanal: no hi posam pràcticament aditius químics. Com a màxim alguns condiments permesos per la llei que fan que la fermentació arranqui millor.

- Ara, quan els metges recomanen beure vi pel que té de bo per la salut, pareix que els joves perden el costum.

- No, ara pareix que tornen al vi. Això s'havia perdut molt. Quan noltros teníem el cafè de "Can Castanyer" els joves bevien coca-cola i begudes d'aquestes importades de fora. És una llàstima ja que els mateixos metges recomanen beure vi.

*...És un celler típic de fa un temps; l'únic que ha canviat han estat les bótes, que han estat substituïdes per dipòsits....*

- Fa molts anys que vos estau a la Prohomonia de "La Sang". La joventut d'avui s'interessa per tot això?

- Vaig entrar a la Prohomonia devers l'any 53. Quant als joves jo crec que hi estan interessats. Ara hi ha moltes coses: era molt diferent fa 40 anys. Ara hi ha més recursos. Hi

pot haver processons com les que hi ha. Abans era més difícil. El que passa és que en el cas de "La Sang" és difícil entrar-hi, perquè... es clar, s'ha de retirar algú perquè un altra hi pugui entrar.

- Quant al recolzament econòmic de la Setmana Santa, l'Ajuntament queda bé?

- En certa manera, sí. L'Ajuntament paga les bandes de música de les processons, per exemple. Hem de tenir en compte que les processons són molt cares en tots els sentits, especialment la del Divendres. Jo crec que la processó del Divendres Sant surt al carrer amb 500.000 o 600.000 ptes. Malauradament no ho pareix, tot això és car. Quan era jove la processó del Dijous Sant era la més bona.

- Com veis l'agricultura?

- El que passa amb l'agricultura és que la gent jove se n'ha despreocupat molt. Jo som agricultor i viticultor. Però ja veus: no tenc ningú a darrera que segueixi la tradició. I ja tenc 65 anys. És el que els passa a tots els pagesos. I també els hàbits de la gent...

- ...La gent canvia els hàbits de menjar aliments naturals per altres de més sintètics.

- Efectivament. Pareix que s'estimen més anar a comprar un



"La Prohomonia"

*pollastre fet a granja en tres setmanes, més car, que un pollastre que ha hagut de menester mig any per créixer en el corralet en condicions naturals, més sa i més barat.*

-Com veis Sineu?

*-Jo el veig bastant bé. Basta voltar un poc pel poble per veure-ho. Dels pobles que ens envolten, amb més o manco els mateixos habitants, Sineu és el que du més bon ritme. No sé si és pel mercat del dimecres, que estira molta gent,...no ho sé.*

*-A les municipals del 91, quan vos encara anàveu a les*

*l·listes del PP, el PP va treure 5 regidors. A les darreres municipals només en va treure 4. Per què?*

*-...No ho sé. M'estim més no parlar de política. Senzillament no sóc jo qui n'he de parlar.*

*-Les l·listes del PP de Sineu van ser imposades des de Palma i van despatxar els que ereu "històrics" del partit a Sineu?*

*-En aquest aspecte tothom sap el que va passar. I tot el que s'havia de dir s'ha dit. No consider oportú insistir més en aquest tema.*

*...El que passa és que en el cas de "La Sang" és difícil entrar-hi, perquè...es clar, s'ha de retirar algú perquè un altra hi pugui entrar...*


*-Idò ja per acabar, heu deixat la política definitivament?*

*-No. Jo no he deixat la política. De fet encara sóc el president local del PP. Una altra cosa és que hi estigui més o menys afecat.*

*-N'Aznar serà bon president?*

*-Jo crec que sí. Ja fer-ho bé quan era president de la Comunitat de Castella-Lleó i ara crec que pot fer-ho igual de bé essent president de tots els espanyols. És una persona jove, amb idees...No només ell: tot l'equip que l'envolta.*

*-Gràcies per l'entrevista.*

*Miquel Puiggròs* 

**TALLER DE SES OLIBES**  
  
**C/ DEN JALVA, 8 · 07510 SINEU**  
**CURSETS D'INICIACIÓ A LA FUSTA**  
 Tèl. 52 03 51

  
**RICARDO PUERTAS & JOAN VICH**  
**(DE CA'N QUIXALI)**  
 INSTAL·LACIONS I REPARACIONS ELÈCTRIQUES  
 PRESSUPOSTS SENSE COMPROMIS  
 Contorns Cases Noves, 34  
 Tels.: 28 38 39 - 27 69 89  
 Tel. Urg. 900 59 59 59 Abonat 35 00 74  
 SINEU

**Per estar sempre guapíssima!**  
 Saló de Bellesa i Estètica  
**Antònia Noguera**  
 Animes, 7 - Tel. 52 03 85  
 SINEU





## Dimisió regidor.

(Redacció). Pedro Palou de Comasema, regidor i portaveu del PP a Sineu, va presentar la dimissió dels seus càrrecs a l'Ajuntament el passat dilluns 4 de Març. Palou de Comasema va al·legar motius personals i professionals, però hi ha qui opina que és per les fortes discrepàncies que hi ha al si del partit. Palou de Comasema s'havia empa-dronat a Sineu només unes setmanes abans de les eleccions.

## Ajuntament.

**-Moció IVA:** En el Ple de dia 30 de Gener el Grup Municipal S.I. va presentar una moció sobre l'IVA. Aquesta moció defensa la rebaixa en el tipus de l'IVA pel que fa a la realització de les obres públiques, financiadess totalment o parcial per les corporacions locals, així com en la prestació de serveis de competència municipal.

**-Pressuposts'96:** En aquest mateix Ple es va presentar el pressupost per aquest any, el qual puja a 121.605.000 pts. D'aquest, un 31,5% es destina a personal, un 28% a béns corrents i serveis, un 5% a interessos, un 8% a transferències corrents, un 18% a inversions, un 5% a transferències de capital i un 4,5% a passius financers.

**-Sous regidors:** Els sous que es varen aprovar en la mateixa sessió plenària pel que fa als membres representants de l'Ajuntament foren els següents: 75.000 pts/mensuals pel batle, 60.000 pts/mensuals pel 1er tinent batle, 25.000 pts/mensuals pels regidors de l'equip de govern i 3.000 pts/mensuals pels regidors de l'oposició. A més, es cobraran 5.000 pts per l'assistència als plens, excepte el batle. S'ha suprimit el cobrament per l'assistència a les comissions informatives. Excepte la modificació de l'assistència als Plens, aquests sous eren els que es cobraven en la passada legislatura.

## -Serveis Municipals:

**Arquitecte:** L'horari de l'arquitecte és cada dimarts i dijous de les 17 h. a les 20 h.

**Assistent Social:** L'horari és dimarts de les 9 h. del matí a les 14 h.  
**Biblioteca:** De dilluns a divendres de les 17 h. a les 20 h. i dissabtes dematí de 10 h. a 13 h.

**-Imposts:** El període voluntari previst per l'impost sobre béns immobles (IBI) serà els mesos de Maig i Juny. L'entitat recaptatoria en aquest període és "La Caixa".

**-Avís:** S'han trobat uns quants joves del nostre poble en possessió d'imitacions d'armes de foc molt semblants a les reals. Per evitar desgràcies no tan sols materials sino també personals, demanam a tots els joves que tinguin aquests tipus d'armes les depositin, voluntàriament, a les dependències de la Policia Municipal. Recordam que si no és així, la multa pot ésser bastant substanciosa.

**-Jornades d'estudis locals:** La Mancomunitat del Pla ha convocat les primeres Jornades d'Estudis Locals que s'han celebrat a Sineu, els dies 29,30 i 31 de Març. L'objectiu d'aquestes jornades és incentivar els estudis centrats en la comarca del Pla a fi d'aprofundir en el seu coneixement. Es preten crear un lloc de debat sobre coneixements i problemàtiques del Pla i per últim, amb aquesta iniciativa s'intenta la difusió del coneixement de la Mancomunitat com a entitat supramunicipal. Els temes de debat han estat:

*-Sineu: el medi i la gent.*

*-Impactes del turisme rural i l'agroturisme al Pla.*

Tots dos temes han estat tractats des de diversos punts de vista mitjançant dues grans ponències i diverses comunicacions on han participat sineuers i externs, coneixedors de la realitat (social, artistica, cultural) del nostre poble. La intenció de la Mancomunitat és poder dur a terme cada any aquestes Jornades i realitzar-les a un poble diferent del Pla, perquè així, tots els pobles que formen la Mancomunitat hi participin i coneixin la seva realitat i la seva història. Gràcies a la Mancomunitat per deixar ser a

Sineu el pioner d'aquest projecte!

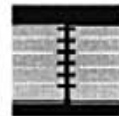
**-Art:** Des de la revista Baula volem felicitar el nostre amic sineuer **Toni Mariner** que ha exposat a Sa Torre de Ses Puntes de Manacor. La seva obra, amb el títol genèric de "Steti-Què?", va poder ésser visitada des del 17 de febrer fins al 3 de març. Les seves escultures ens suggereixen tot un món de símbols, de imatges, de records, com sorgits de les restes d'un naufragi de idees i valors. En Toni cerca expressar, mitjançant el ferro, cerca la creació artística, l'evasió mental, l'equilibri o, si cal, la inestabilitat. Pot ser, obres com la seva, sigui el que queda de la cultura contemporània, sovint tan poc compresa, tan rebutjada i tan ignorada, perquè recordem la famosa frase "Hom rebutja el que ignora". Des d'aquí, vos convidam a gaudir de l'obra d'en Toni Mariner i esperam tenir-la present un dia a algun espai de Sineu.



*Escultura de Toni Mariner.*

## Pimem local.

(Redacció). Jaume Coll Oliver és el nou president de l'Associació de Comerciants, Empresaris i Professionals de Pimem-Sineu. Com a vicepresident figuren Tomeu Fontcuberta i com a secretari Toni Gayà, a més dels vocals Toni Oliver, Jaume Jordà, Rafel Rosselló, Jordi Gelabert, Pep Oliver, Catalina Font i Miquel Gelabert. L'elecció va tenir lloc el passat 12 de Març a la Casa de Cultura.



**C**onscients que la informació ha de ser uns dels nostres principals objectius, la nostra revista té previst dedicar unes pàgines a informar a la gent sobre les activitats, actes, festes, exposicions,... que l'Ajuntament té previst celebrar. Si en algunes ocasions la informació que vos oferim no és molt precisa és a causa de que Baula és una revista trimestral i això implica que quan duim la revista a impremta algunes activitats encara no estan ben concretes.

Des d'aquí també volem animar a totes les entitats esportives i culturals del poble a fer públiques, mitjançant Baula, totes les activitats que organitzin. La informació que aquí presentem ha estat donada per l'Ajuntament.

A continuació vos detallem els actes d'interès cultural que estan prevists a Sineu durant el segon trimestre de l'any 96 (abril, maig i juny), com sabeu són uns mesos molt importants per la nostra Vila ja que comptem amples tradicionals processons de Setmana Santa, i les diades de Sant Marc i Sa Fira, festes que omplen de gent els carrers i places de Sineu.

Aquesta informació que ara vos avançam sera complementada i ampliada amb els respectius programes que ben segur arribaran a casa de tots.

## CONCERT DE MUSICA CLASSICA

Tots els amants de la música clàssica podran gaudir el dia 13 d'abril d'un concert que es celebrarà a L'Hospital de Sineu a les 21'00 hores.

Intervendrà el quartet STURMBERGK QUARTET interpretant obres dels més grans compositors

de la música clàssica. (veure Programa apart)

## CONFERENCIES A LA BIBLIOTECA

La biblioteca de Sineu sovint organitza conferències relacionades amb la lectura, la història o la nostra literatura. Actualment estam preparant dues xarrades que es duran a terme amb motiu de les festes de Sant Marc i sa Fira, aquestes són:

*"Tots els gusts de la lectura"* a càrrec de **Biel Mesquida**, dia 29 d'abril, a les 20'00 hores.

*"Projecció de diapositives sobre el patrimoni històric-arquitectònic de Sineu"* a càrrec de **Gaspar Valero** (falta concretar el dia).

## EXPOSICIONS A L'AJUNTAMENT

**\*Exposició de fotografia "Balears ahir"**

La primera quinzena dels mes d'abril podrem contemplar a l'Ajuntament de Sineu una mostra de fotografies cedides per la Fundació Barceló, es tracta d'una exposició de 60 fotografies antigues que ens mostren com eren les nostre illes durant el primer quart del segle XX, quan a Balears encara no havia arribat el turisme i perduraven molt d'aspectes tradicionals, avui ja oblidats. Són fotografies procedents de museus, col·leccionistes i en la seva gran majoria de l'Ajuntament de Barcelona. Es una gran oportunitat per evocar la memòria de quan les illes eren encara les illes de la calma.

**\*Exposició del Grup d'Esplai Sa Barcella**

Com ja sabeu el nostre

Esplai ja du deu anys d'existència, deu anys de feina, d'il·lusions, de pases donades,... amb deu anys passen moltes coses, els nins es fan grans i els monitors donen pas a d'altres, més joves, que comencen a treballar amb la mateixa il·lusió que els primers. Són deu anys de coses petites i coses grans però totes importants, vives dins la nostra memòria, i per això, per tal que no morin mai vos convidam nins i monitors, ex-nins i ex-monitors, a tot el poble de Sineu, que sempre ens ha fet costat, a visitar l'exposició que romandrà oberta a l'Ajuntament des del 20 fins al 29 d'abril del 1996.

**\*Exposició de fotografies "Què és un endemisme?"**

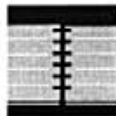
Aquesta és una exposició de fotografies que ens permetrà conèixer totes les espècies de plantes endèmiques que hi podem trobar a les Illes i que viven exclusivament a la nostra àrea geogràfica. La podrem visitar del 20 al 30 d'abril i compta amb el patrocini de "SA NOSTRA".

**\*Exposició de Pintura de Josep Casabella i Magdalena Vilanova.**

La primera quinzena de maig, coincidint amb la Fira, romendran exposades a l'Ajuntament dues exposicions de pintura a l'oli, els autors són Josep Casabella i Malena Vilanova que ens mostraren la seva obra, majoritàriament figurativa amb paisatges mallorquins i recones de la nostra vila de Sineu.

**\*Exposició "FET A SINEU"**

Fa uns anys es duia a terme per la Fira una exposició dels treballs realitzats pels artesans i menestrals del nostre poble. Dita



Exposició era coneguda amb el nom de " FET A SINEU " perquè tots els objectes que s'hi exposaven eren fets íntegrament a Sineu. Aquest any hem volgut recuperar aquesta exposició i donar la possibilitat a tots els artesans, menestrals, margers, fusters, ferrers,... del poble que aquest dia puguin mostrar els seus treballs a tota la gent que ens visita el primer diumenge de maig. Però perquè sigui possible necessitem que tots els artesans i menestrals de Sineu hi vulguin exposar, si vos interessa participar-hi posau-vos en contacte amb l'Ajuntament.

**\*Exposicions a Sa Quartera d'alt**  
Es preparen dues exposicions a Sa Quartera, una referent als treballs de l'Escola d'Adults a càrrec del Programa Local de Persones Adultes de la

Mancomunitat del Pla i l'altre dels Vestits de la Pagesia a càrrec del grup de ball "Copeo de Sineu". Les podreu visitar el dia de la Fira.

### **MOSTRA DE TEATRE INFANTIL EN CATALA.**

Anualment, desde fa dos anys, es celebra a Sineu un Certamen de teatre infantil en català. Aquest any hem convertit el Certamen en Mostra per tal de veure recompensats els esforços de tots els participants. En aquesta Mostra hi participaren 8 Col·legis de la part forana que representaran un total de 12 obres. La primera representació serà dia 20 d'abril i l'última dia 18 de maig, totes les obres es representaran en divendres i dissabte a les 19'30 hores a la Casa de Cultura. La cloenda serà el 25 de maig i es representarà l'obra dels Cucorba "En Toni mig dimoni i els estudiants

de la cova de Sineu" (veure programa apart)

### **SANT MARC**

Pel que fa referència als actes prevists per Sant Marc, vos podem avançar que la Paella Popular serà el dia 28 d'abril, totes les entitats que hi vulguin participar s'han d'apuntar a les oficines de l'Ajuntament; Totes les persones que no formin part de cap entitat del poble i vulguin participar de la festa es poden apuntar a la paella que farà l'Ajuntament.

Si el que realment vos agrada són les gloses, ximbombes, cançons, xeremies, tonades i balls mallorquins acompanyats d'una torrada i un tassó de vi, no faltau la nit del divendres, dia 26 d'abril, a la Plaça de Sineu on reviurem una nit de folklore mallorquí.

Redacció

**PUB**

**SA MOLA**



**SINEU**





## Sa Fira: Una cita obligada

**C**om ja es sabut la cita obligada del mes de maig a Sineu és sa Fira del primer diumenge de Maig que enguany cau dia cinc.

I què en podem dir de la nostra Fira?, una de les més antigues de Mallorca, on acudeixen milers de persones a passar unes hores passejant pels nostres típics i antics carrers i contemplant la vila que ha estat en altres temps llar de Reis que ens han deixat un gran patrimoni cultural, històric i artístic.

Ja ho diu el nostre conegut refrany "Sineu vila la primera té la prima per bandera" i Sineu, la vila primera, es nega a perdre la seva capitalitat que segles enrera va tenir, per això el dia de Sa Fira la gent s'engalana i treu el millor que té, el poble es vesteix de festa i es realitzen diverses activitats culturals, exposicions i mostres de l'interés de la gent.

Els estrets i sinuosos carrers s'omplen de paradetes i centenars de venedors disposats a vendre qualsevol cosa. A la Plaça, el dia de Sa Fira no venen verdures com cada dimecres i la Plaça del Fossar es converteix en el punt d'encontre de ramaders i agricultors on es fan diverses exposicions d'animals i maquinària agrícola. El Fossar també acull l'exposició i venda de cotxes nous i dins el recinte es col·loquen totes les atraccions per als petits i no tan petits. La resta de carrers s'omplirà de tota casta

d'objectes artesanals, com és ara trinxets, siurells, fang,... o no tan tradicionals però que no deixen de tenir el seu interès.

Ah!, per cert, amb tanta xerrera no se'ns ha d'oblidar el berenar a un dels típics cellers o bars de la nostra vila on no faltará una bona ració de frit, tacons ("callos"), bacallà, costelles, llengua, porcella, llom, entre altres especialitats que se serveixen a la carta i que va a gust del consumidor.

Llavors, després d'haver berenat hem de seguir voltant per Sa Fira i si el bon temps acompanya hi haurà una gentada que farà por, que omplirà els carrers i cellers i entre empena i empena tal vegada trobem algú polític que també ha anat a la cita obligada que és Sa Fira de Sineu. i entre volta i volta hem de firar qualche cosa, un siurell, una greixonera, unes arrecades, un cossioll o qualsevol objecte per regalar a les mares, que aquest dia fan festa, i que a ben segur estaran contentes que recordem el dia de la Mare.

Bé, sense lloc a dubtes, la nostra fira té un caràcter privilegiat i amb el pas dels anys no ha perdut el seu especial encant popular i sense programar grans actes espectaculars, l'Ajuntament aconsegueix any rera any la participació de la gent de tot Mallorca.

Antoni Frau 

### PROGRAMA DE SA FIRA

**\* Al recinte del Fossar (abaix):**

- Exposició de Porcs Negres. a càrrec del PRAM.

- Exposició de Cavalls, Muls i Ases.

**\* A d'alt del Fossar, el matí:**

- Concurs de Ca Rater i Ca de Bestiar.

**\* Al parc dels nins:**

- Mostra d'animals de Ploma

- Exposició d'Aus de Cetreria (falcons)

- Exposició de trenta races de gallines

- Hi haurà com l'any passat un sortidor d'aigua.

**\* A l'abeurador:**

- Exposició d'animals i aus.

**\* Als carrers d'Avall, Fra Joan Riera, Menestral, Gran i Fossar:**

- Exposició de maquinària agrícola i cotxes

**\* A la Quartera del Fossar o a ses Cotxeries de Can Vallena:**

-Exposició dels treballs dels Menestrals i altres oficis de Sineu amb el títol de "Fet a Sineu"

**\* A sa Quartera d'alt (carrer Bisbe):**

- Exposició dels antics vestits de la pagesia a càrrec del grup de Ball "Copeo de Sineu"

- Exposició dels treballs i tallers de l'Educació d'Adults: brodats, macramé, punt mallorquí, restauració de mobles...

**\* A l'Ajuntament:**

- Exposició de pintura de M. Vilanova i J. Casabella.



BAR-RESTAURANT

*Es Cós*



*Especialitats en cuina mallorquina*

*Carn torrada*

*Menú diari*

*Noces • Comunions • Batiaments*

*Sopars de companyerisme*

*Etc...*

Camí Vell de Costitx, 1 - Tel. 85 52 46 - SINEU



FORN

*Ca'n Pinara*

*Tel: 52 00 46*

*Sineu*



# Quatre almuds fan barcella



## Crònica d'un Campament.

**E**ra el primer campament que feiem durant el curs 95-96, però el més important era que seria la primera vegada que que fariem una cosa d'aquest estil. Avui aquí, demà allà... però no ens feia por perquè les ganes d'aventura eclipsaven tots els pensaments negatius que poguéssim tenir.

Un dels principals objectius era que els al·lots en partissin tant com nosaltres i la manera que pensarem seria millor fou repartir els tres dies que duraria l'acampada per grups. El primer grup, dia 7 de desembre eren na Cati "Serradora", na M<sup>a</sup> Antònia Munar, na Cati "Serradís", en Gerard Pons, en Toni Fiol i en Jaume Vanrell, i els seus monitors eren en Joan Vich i na M<sup>a</sup> de Lluç.

Aquest grup ens va preparar tot el dia; havíem de partir de Sineu a les 9:30, aniríem fins a Pina, on havíem de berenar, després de la teca havíem d'anar a unes cases d'uniques monges, un gloriador del poble ens havia de fer unes gloses i havíem d'anar a veure una font del temps dels moros. Després havíem de recórrer uns camins que ens durien a Costitx on ens instal·laríem i quedaríem a dormir.

El segon dia ens havíem

d'aixecar, berenar i partir cap a uns llogarets propers a Costitx (Jornets, Son Lluçà...) que l'horabaixa damunt les 17:00 ens durien cap a Sencelles on pasariem la segona nit, l'horabaixa jugarem a un trivial gegant i ens ho passarem molt bé. També visitarem el poliesportiu. Els que prepararen el segon dia varen ser en Biel Salom, na M<sup>a</sup> Rosa Gelabert, na Xisca

grup eren na Joana Serra, na Magdalena "Fornereta", en Guillem Ferriol, en Toni "Murero", en Toni Florit i com a monitors en Toni Aguilà i na Joana M<sup>a</sup> Mas.

Ho teníem tot previst: el menjar que es feia el vespre (procuravem que fossin coses que es poguessin menjar fredes), una furgoneta per a dur les motxiles...



Fuster, en Joan Ramon, i en Guillem Roig. La seva monitora era jo.

El tercer dia ens aixecarem a Sencelles i el grup d'aquest dia ens va preparar una gincama que durava tot el dia: havíem d'anar cap a Biniali, on dinariem, i després tornariem cap a Sineu.

Al dematí el grup va preparar xocolata amb ensaimades per a fer una beranada així com cal. I la meua sorpresa va ésser que m'havien preparat una ensaimada amb candeles per celebrar el meu aniversari. Ja us podeu imaginar com em vaig emocionar!. A aquest

En Gerard Pons ens va donar una classe de com posar un "parxe".

La nostra decepció fou dia 7 a l'hora de partir. Pluvia i això suposava canviar molt els plans. No estavem disposats a quedar però no podíem dur a terme l'acampada així com estava organitzada.

El que ferem :

-posarem les bicicletes dins la furgoneta i les duguerem a Costitx (no podíem renunciar a agafar-la si feia bons temps)

-Les motxiles també les portarem a Costitx i, amb els al·lots en cotxes,



anarem a Pina on havíem de veure el convent i trobar-nos amb el glosador.

...Per cert, la gent de Pina és molt hospitalària perquè no verem ni glosador ni convent. Tanta sort que la font dels moros no es mogué del seu lloc!

Tot ens sortia foredat, però ens ho passavem bé. Que més podiem demanar?. Sols una cosa: que el temps s'estiràs. I així ho va fer. A les 12 del matí el sol ja es

deixava veure entre els núvols.

Arribarem a Costitx i ferem tot el que havíem previst fer: anar a un museu d'animals rars, per exemple. Soparem i el vespre anarem a l'observatori astronòmic.

Els dos següents dies ferem tot el que estava previst malgrat haguérem de retocar una mica l'horari. Fins que el darrer dia, quan ja tornàvem cap a Sineu la pluja ens agafà i haguérem de cercar refugi a una casa del camí.

Quan acabar de ploure ens tornarem posar peus damunt pedal i cap a Sineu. El tercer grup ens preparà un regal de campament molt bonic: un goffi que colcava en bicicleta.

Ah! Per cert, no s'han d'oblidar dos ajudants que ho feren la mar de bé: na Joana Marinera i en Marc Pons.

Quan passa la tempesta el sol torna a sortir.

Joana M<sup>a</sup> Antich, monitora.

## Eleccions Generals '96

### RESULTATS ELECTORALS

**D**ia 3 de març es celebraren les eleccions generals per triar els representants en el Congrés i en el Senat. A més, a Andalusia es celebraren també les eleccions autonòmiques. La mitja de participació en les eleccions generals fou d'un 78% i com tots sabeu, el Partit Popular fou el partit més votat però no amb la majoria suficient per a poder formar Govern per ell mateix. Així la distribució dels 350 escons al Congrés fou la següent:

PP: 156 escons enfront dels 141 que tenia en la passada legislatura

PSOE: 141 escons enfront dels 159 de la passada legislatura.

IU: 21 escons enfront dels 18 de la passada legislatura.

CIU: 16 escons pels 17 d'abans

PNV: es manté amb 5 escons.

CC: es manté amb 4 escons.

BNG (Bloc Nacionalista Galleg): 2 escons per primera vegada.

HB: es manté amb 2 escons.

ERC: 1 escó com la passada legislatura.

EA: es manté amb 1 escó.

UV: 1 escó com la passada legislatura.

Per tant, la primera tasca important i a la vegada difícil per al Partit Popular és la de formar Govern.

Però el que ens interessa és analitzar la jornada d'eleccions al nostre

poble, Sineu. Des de que s'obriren les meses a les 9 del matí fins a les 20 hores, en què es tancaren, les incidències foren les habituals en un dia com aquest: gent despistada amb tantes meses que no sabia on havia d'anar, alguns no duïen el DNI ò al tre document identificatiu, pensant que: com que a Sineu ens coneixem tots!, la coincidència en els noms i cognoms d'alguns electors que feia dubtar de quin dels dos es tractava i si votava a la mesa corresponent i poques més.

Pel que fa a la participació, aquesta fou, aproximadament, del 73%. Els sineuers anàrem a votar de forma quasi constant al llarg del dia, sense haver de destacar coes importants com les que es produïren a les passades eleccions locals.

La distribució dels vots a Sineu fou la següent:

|        | 1996 | 1993 |
|--------|------|------|
| PP:    | 827  | 963  |
| PSOE:  | 506  | 393  |
| PSM:   | 155  | 122  |
| IU:    | 39   | 23   |
| UM:    | 51   | 49   |
| VERDS: | 26   |      |
| ERC:   | 15   |      |
| UC:    | 2    |      |
| AB:    | 2    |      |
| CR:    | 3    |      |

UC: Unió Centrista. AB: Aliança Balear. CR: Coalició Republicana.

Els comentaris que es poden fer observant aquesta distribució és la baixada en el nombre de vots del Partit Popular, la considerable pujada dels vots al PSOE, i un lleuger augment del PSM, tot això en referència als resultats del 93.

L'explicació que molts de sineuers donaven a aquests resultats fou la declinació de molts de sineuers cap al vot útil a favor del PSOE per contrarestar les previsions dels sondeigs i enquestes prèvies que donaven una majoria quasi absoluta al Partit Popular. Així podríem dir que els perjudicats pels sondeigs realitzats en la precampanya electoral ha estat el partit al qual els sondeigs donaven la majoria quasi absoluta, en aquest cas el PP, i també els partits nacionalistes com PSM i UM, ja que molts dels seus vots es desviaren cap al PSOE com a vot útil.

El que és de destacar a part de tot és l'elevada participació dels sineuers en aquestes eleccions, malgrat que a l'hora de l'escrutini, com és obvi, no hi va haver l'animació i la concurrència de les passades eleccions locals.

Redacció





## L'Esclavitud de la Ment.

Intentar abordar des d'aquestes pàgines un problema de la dimensió, l'amplitud i les implicacions a tots els nivells (humà, sanitari, econòmic, etc) que suposa la depressió seria un error, però crec que, des de la meua modèstia en el coneixement d'aquest problema, diria jo "social", intentaré donar una visió més aviat general sobre que és, que provoca, a qui afecta i com pot afrontar-se la malaltia.

La depressió és una de les més velles formes de sofriment humà, arribant a ser la tercera enfermetat, en quant a freqüència es refereix, després d'altres trastorns com els cardiovasculars, en de la cultura occidental.

És cert que pareix que és moda dir que un està deprimit per tot: perquè no m'agrada la feina que faig, perquè no estic bé amb la gent amb la que surt, perquè he tingut una discussió amb els meus pares, novis, etc. Però, cal distingir entre el que suposa estar trist i patir depressió. La nostra vida diària fluctua entre els moments alegres, menys alegres i moments trists. Però això no és cap problema greu. El vertader problema esdevé quan aquesta tristor i aquestes poques o gens ganes de fer res perduren en el temps i ens impedeixen gaudir d'una bona qualitat de vida i una bona estabilitat emocional i afectiva.

Diuen els entesos que tots passam, al menys una vegada en la vida, per una depressió. Això és així si tenim en compte quines són algunes de les situacions que provoquen en la persona humana estats de respostes depressives (en els darrers temps es parla no de depressió sinó de respostes o conductes depressives): pèrdua d'un familiar o persona pròxima a nosaltres, divorci, separació, situacions agudes d'stress, etc.

Segons l'Organització Mundial de la Salut existeixen diferents raons que justifiquen la previsió d'un augment real dels casos de trastorns depressius. Aquests factors són:

-L'esperança de vida està augmentant en la majoria de països, el que

fa que cada vegada siguin més les persones exposades a sofrir una depressió.

-Les ràpides transformacions del món social de l'home produeixen sovint situacions de tensió que poden conduir a respostes depressives.

-L'augment d'enfermetats cardiovasculars cròniques, trastorns neurològics, gastrointestinals, càncer, sida, etc, apareixen associats a respostes depressives.

-Consum actual de medicaments excessiu: segons s'ha observat, el consum de certs medicaments provoca depressió.

En practicamente tots els estudis es veu que la dona pateix aquest trastorn en major proporció que l'home. Aquesta vulnerabilitat de la dona enfront de la depressió es motivada per factors socials. Això és així per factors tals com: exigèn-



Anunci tret de la revista "Nuevo Mundo" (1914)

cies de realitzar activitats frustrants i d'escàs prestigi, la sobrecàrrega de treball de la dona casada i les expectatives no ben definides que confronten a la dona actual.

Arribat a aquest punt, cal explicar que és la depressió. Aquesta ve definida per una serie de característiques com són:

-Tristesa i apatia (que s'entenen com una incapacitat per experimentar sentiments).

-Angoixa.

-Autoconcepte negatiu (autoculpa).

-Desig de fugir, d'estar allunyat dels altres.

-Pèrdua de son, gana i desig sexual (a vegades hi ha tendència a dormir en excés).

-Pensaments recurrents negatius (fins i tot de mort i/o suïcidi), pensaments de culpa i inutilitat.

-Dificultats en la concentració.

-Canvis en els nivells d'activitat (agitació o retard).

Aquests són, en termes generals, alguns dels símptomes que presen-

ta la depressió.

Cal tenir en compte, però, que alguns d'aquests símptomes acompanyen a altres problemes, tant de tipus físic com psicològic. Els professionals que treballen en el camp de la depressió es mouen entre distintes teories i utilitzen diferents tècniques per afrontar aquest trastorn. No exposarem aquestes degut a la seva amplitud i per que intentam donar una visió general i no professional del tema. Però si que vos proposam una serie d'actituds positives que formen part de moltes tècniques utilitzades en les psicoterapies per professionals de la Medicina i la Psicologia, però que estan a l'abast de tots i que segurament molts de nosaltres haurem utilitzat en més d'una ocasió:

- Aprendre a cercar quines són les causes que duen a una situació negativa determinada i no atribuir-ne aquestes causes a defectes personals.

- Utilitzar els mateixos medidors per jutjar a atribuir responsabilitats als demés que a nosaltres mateixos.

- Combatre la idea que un és culpable al cent per cent dels fets negatius que succeeixen.

- Cercar totes les alternatives possibles per solucionar un determinat problema i triar-ne la més adient.

- Quasi totes les persones tendim a considerar els nostres pensaments com a realitats més que com a hipòtesis sobre la realitat que pretenim explicar. Així, hem d'aprendre a confrontar els nostres pensaments amb la realitat.

-Transformar els pensaments negatius en positius o menys negatius (es pot fer amb preguntes com: puc mantindre aquesta idea de forma racional?, de quina evidència dispo per mantindre aquesta idea?, quines desgracies em poden passar si no aconseguixo el que pens que he d'aconseguir?, quines coses bones em poden passar si no aconseguixo el que pens que de he d'aconseguir?)

Ja sabeu que la ment es una entitat que s'ha de cultivar constantment.

Marisan Catalán



## Es Pla d'Es Pla.

*"Quan es feia d'horabaixa el comte retornava cap a Defla amb la seva galera amb un 'toldo' i unes campenetes... si haguessis vist la teringa de nins que l'acompanyaven fins a les barreres... feia por. A aquella hora, els pagesos baixaven per la carretera de Maria cap al poble... entrada de fosca... a peu... tothom es treia el capell per saludar el comte."*

(Transcripció parcial d'una conversa mantinguda amb Gabriel Alomar, l'amo en Biel de Sa Rota).

No han passat tants anys d'aquesta imatge... o sí?. Tornam vells. No obstant, els que som de les Cases Noves ens podem recordar d'aquesta escena i, evidentment, d'altres molt més entranyables. Aquell món rural ha sofert profundes transformacions des de llavors ençà: nombrosos elements de caràcter socio-econòmic i polític han mediatitzat entre aquella estructura agrària i la necessitat "d'ordenar l'espai rural".

Segur que, tal com era el meu padrí, el primer que em diria seria que "a que ve això d'ordenar el camp?". "Que en saben els governs d'això?". "Deixau els pagesos!". I és que, realment, seria difícil d'explicar-li que una pluralitat de factors històrics ens han conduït a aquesta situació: que la noblesa no és el que era, que l'autarquia econòmica del règim franquista impossibilitava una posada al dia tal com ho feien els països democràtics europeus, que la política agrària europea ha avançat molt ràpidament...

amb una paraula, que la ruralia, desgraciadament, ja no té una vocació estrictament agrícola, que quasi bé ja no es fan llobades, que a hores d'ara els ametlers ja han tirat la flor, però encara duen ametles de l'any passat, que ens aconsellen sembrar girassols... Què et pareix padrí?. Saps què és l'agroturisme? Tu saps que nosaltres corriem pel camp; idò ara els joves hi fan "puenting", "rafting", i coses parescudes.

Però els governs dels països han decidit que tot això està molt bé i que hem d'adesar el camp perquè sigui un jardí on puguin descansar els europeus (el sol els envaïx la pell i la sorra els ermussa) i per això han d'ordenar-lo i falta que fa, no tant pel desordre introduït per l'agricultura, sinó pel perill que pot suposar un creixement incontrolat d'aquest territori. Això ja és prou delicat i justifica la redacció d'aquest PTPPM. La comarca del Pla de Mallorca és la primera que disposa d'un instrument de planejament territorial, l'anomenat Pla Territorial Parcial del Pla de Mallorca (això és, PTPPM) que propugna, entre altres coses, un desenvolupament econòmic sostenible i la millora de la qualitat de vida dels seus habitants, com a principal objectiu.

Pel que fa a Sineu, el programa d'actuacions contempla:



1.-Dins el capítol referit a reequipament comarcal:

1.1.-Creació d'un Centre Cultural ubicat al Claustre de Sant Francesc (on ara hi ha la Guàrdia Civil) i que preveu la biblioteca pública, aules destinades a la impartició de cursos i/o que puguin ser utilitzades com a gabinets d'investigació, sala de conferències i concerts, celebració de certàmens, exposicions, etc.

1.2.-Àrea d'esplai comarcal. Zona de la cimitera. Entre Sineu i Maria de la Salut. La dita proposta contempla l'adquisició de la zona propietat de GESA a més d'altres propietats fins arribar a una superfície de 24 hs. Dit espai estaria limitat pel torrent de ses Fotges, la carretera Sineu-Maria i els camins de Son Vallfogó i de ses mines. Entre les accions que es preveuen hi ha: reforestació amb pins, alzines i vegetació autòctona, rehabilitació de l'edifici de l'antiga cimitera per tal de poder ser utilitzat per activitats educatives



(colònies, alberg,...), tractament de l'estany a fi de garantir les condicions sanitàries de l'aigua, adequació de camins, zones d'aparcament, etc.

2.-Dins el capítol referit a suport a l'activitat industrial i de serveis, cal destacar el projecte d'ampliació del polígon industrial de Sineu i el foment de la Fira d'animals.

3.-Pel que fa a la millora de les infraestructures, destacar la recuperació del ferrocarril Inca-Sineu-Manacor i l'anomenat "empalme" de Sa Pobra.


4.- Creació d'un parc cultural i agrari amb seu a Sineu, que tindria per objectius preservar, conservar i divulgar l'important patrimoni



cultural, etnològic i ambiental del Pla de Mallorca.

El PTPPM es amparat per la Llei del Sòl (25-VII-90), la Llei d'Ordenació Territorial (1-IV-87), criteris del parlament balear (20-II-91), Llei d'Espais Naturals (30-I-

91) i les Normes Subsidiaries de cada municipi.

*Francesca Florit i Alomar*   
(Departament de Ciències de la Terra, Universitat de les Illes Balears).

**ELECTRIFICACIONS I AIRE ACONDICIONAT**

**FON-GIL, S.L.**

Carrer dels Bous, 22 - Tel. 52 09 91 - Tel. Mòbil 908 63 64 79 - SINEU

# Camina, Caminaràs



**F**a molta peresa aixecar-se de bon matí, preparar els ormejos que necessitarem, posar-se les botes, rentar-se la cara i amb els ulls secs de son, guaitar per la finestra per veure quin temps fa.

Hem tengut sort, ha sortit un dia net i ple de llum, sense vent.

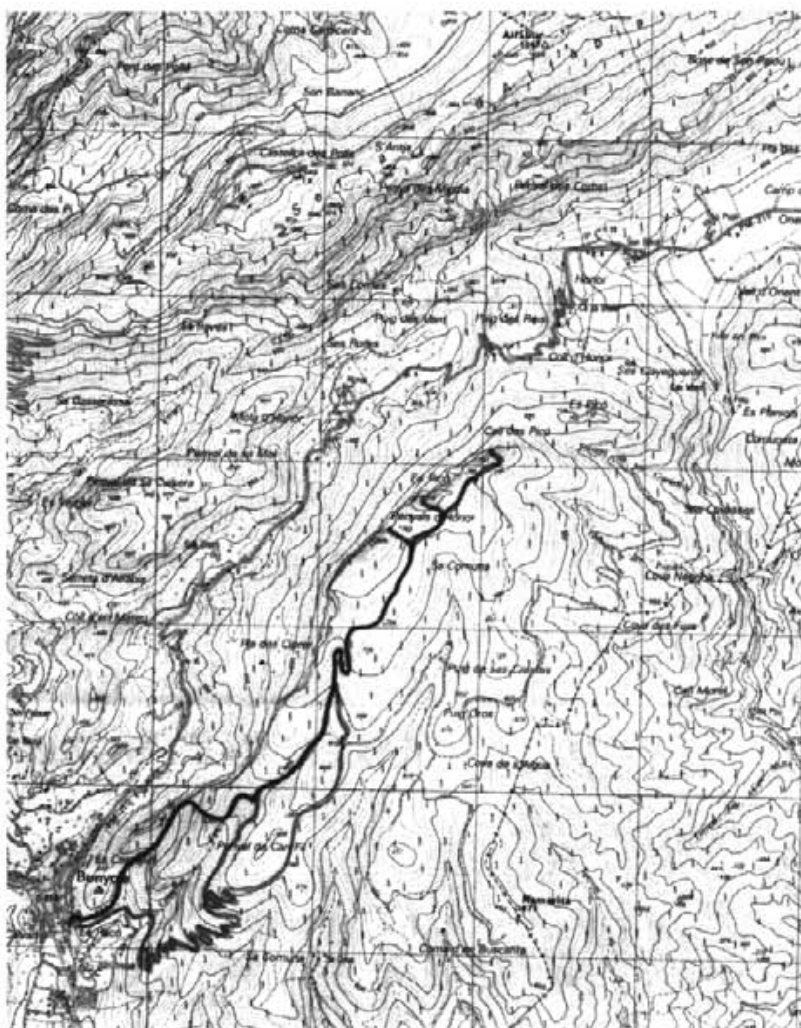
Devora l'abeurador, a les 8,15 del matí, en diumenge, passen poques rates, només nosaltres, un grup de ciclistes i qualcú que s'ha aixecat dematí per costum o per feines. "Bon die" ens diuen, estrenyats de veure'ns tan preparats i desfresats d'excursionistes. "Bon dia, pareix que mos farà", "Que sabeu on anau tan equipats?"

Aquesta vegada, per esser la primera excursió que feim, hem estat una dotzena de sineuers que anam a descobrir altres indrets de Mallorca: **ELS PENYALS D'HONOR**, a la Comuna de Bunyola, presidint la vall d'Orient.

Ja són quasi les 10 del matí quan començam a pujar les primeres rampes del coster nord de Sa Comuna. Dins el pinar el nostre guia ens dóna la primera sorpresa: s'ha deixat els mapes, però confiarem amb la seva experiència i intuïció, quin remei!

A mig matí decidim parar una estona i cadascú treu els seus entrepans i al mig d'una clariana del pinar disfrutem del plaer del descans i recuperem energies.

El recorregut discorre per una agradable pujada, per entre les garrigues de pins i més amunt l'alzinar. Les jaquetes i les robes d'abric ja ens comencen a fer nosa i ens acompanya uns sol que filtra la seva llum entre les branques. Les converses animen a seguir cami-



nant malgrat l'esforç de la pujada que qualche estona ja és ben empinada.

Arribant al primer mirador ens passa un esplet de bicicletes de muntanya que duen damunt uns personatges tot equipats, ajupits fent força, i no se sap ben bé si són grans o petits, si disfruten o passen pena.

Des del mirador es veu tota la vall de Bunyola, el poble i la carretera que du cap a Orient, la Serra d'Alfàbia, l'Ofre i cap a Ponent el Teix.

Seguim pujant i prop del segon mirador encara trobam petits redolets de neu gelada que ha quedat de dies passats. Llàstima que

s'hagi fos tan aviat perquè ens feia ganes de trobar-ne molta més.

Més envant es senten potades que ens recorden a les pel·lícules de l'Oest protagonitzades per John Wayne. No pot ser... però sí són dos coneguts de Sineu: N'Iern i el nou director de La Caixa de Sineu damunt dos cavallots grans i grassos. Semblen sortits d'un altre lloc. Ens saludam i cada un seguim l'itinerari que tenim marcat, nosaltres amb la motxilla i els cavalls amb els seus jinetes, nosaltres per amunt i ells per avall.

Al migdia ja arribam a la part més alta dels penyals. Trobam un cartell de fusta que ens anuncia que hem arribat al punt desitjat. El





nostre guia ha tengut bona intuïció i se n'ha sortit ben parat.

La visió i el bon temps ens permeten observar tota la vall envoltada de putxos i serrals, amb uns niguls al cel que encara fan més plena la panoràmica. Estam un poc cansats després de pujar més de dues hores. És el moment de fer comentaris, bromes i estirar-mos al sol.

Decidim que ja és hora de dinar i després de fer una mica de migdiada seguim cap a la punta nord del Penyal per poder contemplar noves panoràmiques, cada vegada més cap a l'interior de l'illa. Intentam descobrir el nostre poble, però no fa un dia prou

net i la llunyania no ens ho deixa veure amb claretat. De baixada ens trobam amb una cova que entra cap endins la terra. Els més atrevits hi volen entrar però la situació no és prou segura i els més assenyats els fan entrar en raó.

La tornada ens fa retrocedir pel mateix camí. El pas es torna més lleuger. Tornam a veure nombrosos forns de calç que encara es conserven.

No era el que estava previst però la darrera part de la ruta coincideix amb el camí de baixada de vehicles que, valgui dir-ho, no és gaire agradable. Malgrat tot l'intentam escurçar per les draceres.

Un poc cansats però amb la sensació d'haver passat un diumenge agradable, ens despedim esperant poder compartir altres passejades per llocs nous i diferents dels que ja coneixem. A la propera vos hi esperam a tots!



**PROPERA EXCURSIÓ  
EXCURSIÓ EN BICICLETA PEL PLÀ  
(ITINERARI PREHISTÒRIC)**

**DIA 12 DE MAIG, A LES 9 H. • PARTIREM DE S'ABEURADOR  
ITINERARI:**

**Sineu • Son Pasterets • Cova de Sa Por • Coves de Sa Bastida  
Son Alcaines • Sineu**



Jordi Ramis Ferriol 



## Les Coses del Món no canvien fins que qualcú no les fa canviar.

**A**mb aquest escrit vull pegar una estiradeta d'orelles a l'església, però també als joves cristians. Jo som una jove cristiana de 21 anys amb un esperit inconformista.

Començaré per l'església; ben bé no és una estirada d'orelles, és una reflexió perquè ara comença a donar signes de voler canviar l'actitud. Però anirem unes quantes dècades enrera. La societat evolucionava, la ciència i els descobriments científics evolucionaven a una velocitat vertiginosa. Però l'església es quedava estancada, s'aprofitava de la incultura de la gent i els feien anar allà on volien. Amb el nou

plantejament de la societat, l'evolució de la ciència i la democràcia com a sistema polític han fet que la gent s'anàs distanciant cada vegada més del dogmatisme rigorós de l'església i a la vegada l'església no ha actuat per a no perdre els joves, es fixava en els fidels seguidors, la majoria gent plena de tradicions de molt enrera. A mesura que passaven els anys, es despenjaven més joves fins que la situació va arribar a esser preocupant.

Sabem que l'església és viva i com totes les coses vives necessiten evolucionar, no poden viure

un cristianisme gairebé del segle passat, senzillament, perquè estam a les portes del segle XXI.

Però no és massa tard, perquè existeixen grups de joves que es comencen a moure fent feina per a tornar recuperar els joves i els que no són tan joves. Aquests grups fan feina per a un fi: fer un cristianisme atractiu.

El que passa és que encara hi ha molta gent jove que no és mou, que en part en tenen un poc la culpa, perquè és molt fàcil refugiar-se darrera frases en contra de la decadència de l'església i pensar que fins que no canviï no "m'agradarà". Però tota aquesta gent que s'ha allunyat de l'església: fan res per a canviar-la com els agradaria?. Crec que no, és més, crec que tot el que sentim pel carrer és tan sols una excusa, una justificació de la nostra actitud. Es molt bo de fer dir "això m'agrada, això no", però el que és vertaderament difícil és donar solucions. La situació dels joves és comparable a la d'amagar el cap davall l'ala o donar l'esquena a un problema que és de tots.

Fa temps, quan anàvem a catequesi, ens cansàvem de sentir que l'església érem tots. Crec que ja està bé de dir: "crec en Déu, però en l'església no". Hem de posar-

nos a fer feina per a construir-la així com la volem. No som tots?, doncs que es noti que els joves som església. Ara tenim a les mans la capacitat de donar-li vida i seria una errada que ens en continuàsim allunyant. Es una mica de revolució/evolució religiosa, però ens convé.

A principis del mes de gener els joves que feim feina dins grups d'esplai, o sencillament joves, fórem convocats a una reunió. Era el començament d'un grup de joves del sínode diocesà. A aquesta reunió hi podien anar joves de Santa Eugènia, Biniali, Sencelles, Costitx, LLubí, Maria de la Salut i Sineu i com a nota representativa vos diré que entre tots aquests pobles érem 40 persones i n'hi havia 5 o 6 que no eren joves sinó que eren persones de 50 anys en amunt. A finals de febrer en férem una altra i encara vàrem esser manco joves i més persones majors. Què passa? ¿No interessa? ¿Tenim por d'enfrontar-nos-hi?. Aquests resultats em fan pensar que el que es diu són excuses. I si no ho és: perquè no ens posam mans a l'obra? Jo m'hi apunt, i tu?.

Joana Maria Antich 

### BAR - RESTAURANT "ES CADAFAL"

Especialitzat en:  
Cuina Mallorquina  
Cua de Bou  
Caldereta de Cabrit  
Porcella petita al forn  
Fregiduria de Peix

Plaça Major - Tel. 52 05 38  
SINEU

FUSTERIA

### GELABERT, S.L.



Sant Vicenç, 2 - Tel. 52 05 98  
SINEU

FERRERIA

### Miquel Mateu Busquets



FERROS EN GENERAL  
Barreres • Portes  
Escalles • Reixes  
Baranes  
Decoració amb forja

Son Ratet, s/n. - Tel. 52 01 39  
SINEU

# La Moda al Sigle XX

1910

----- LA MODA EN EL HOGAR -----



Elegante "salto de cama" de muselina y encajes, última creación de la moda de París

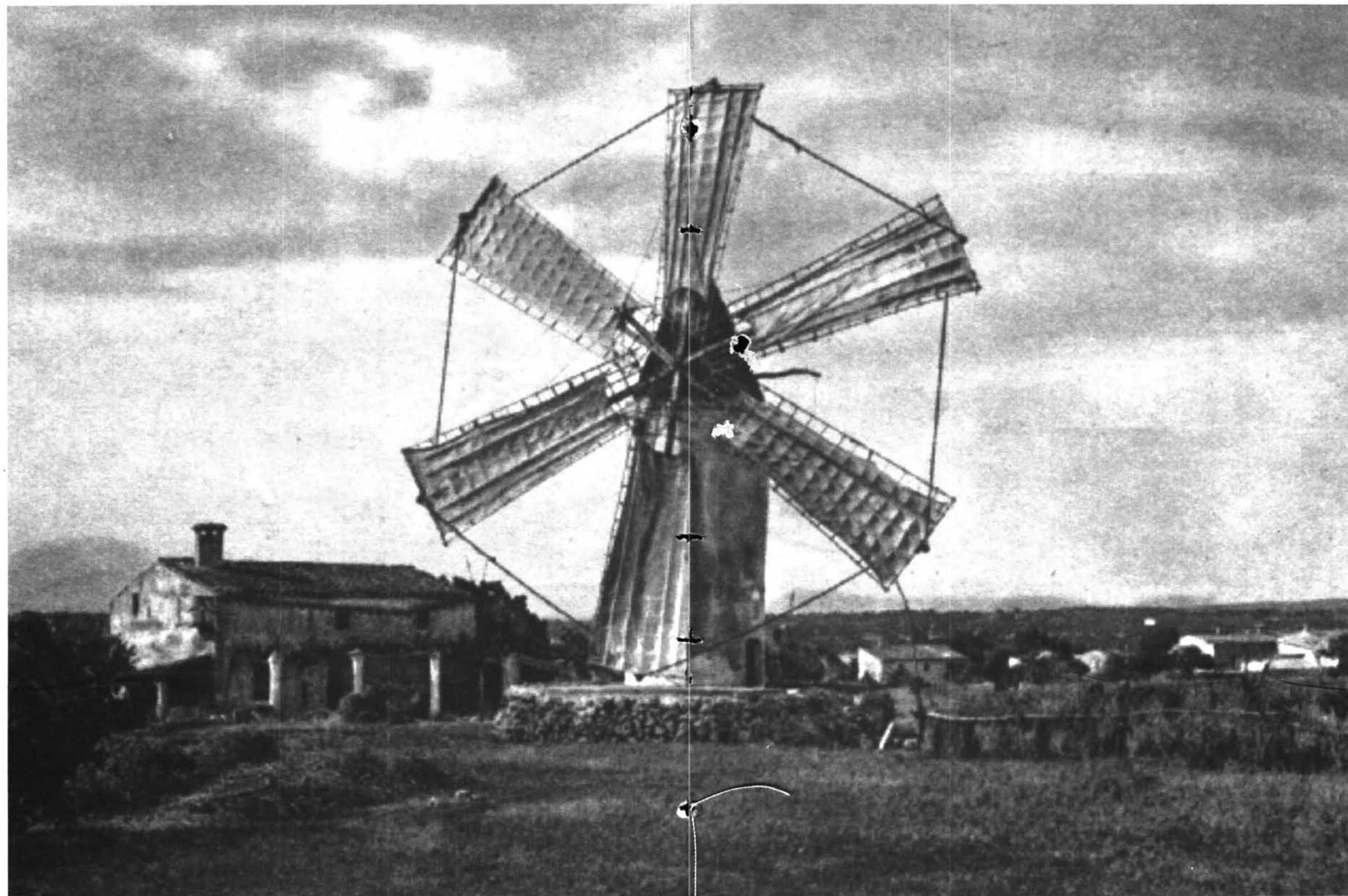
FOT. HUGELMANN



# ARRELS



Ajuntament de Sineu



Molí d'en Collet a 1 dècada dels 20



# La Moda al Sigle XX

## 1910

### LA MODA FEMENINA



FOTOGRAFÍAS  
HUGELMANN

Traje de Velours negro  
con aplicaciones y cuello

• • • de Chinchilla • • •

Elegante salida de teatro,  
de crespón de seda, últi-  
mo modelo parisién •



## Rèquiem per una palmera.



**D**es de fa molts anys, els pagesos sineuers tenen per costum mirar les anyades a la palmera de Can Ferrer. Si un any carregava fort de violes a la part de la terra prima, hi havia bona anyada en aquesta part. En canvi, si carregava més a la part de la terra bona, era a l'inrevés.

D'aquí endavant, ja no ho podran mirar perquè en vent li dugué la mort.

*Un dia de fort mestral  
se mogué un gran ventagué  
tomà sa palmera de'n Ferrer  
no va haver de mester destrat*

Això passà dia 8 de febrer quan bufava es vent de mestral i ja ho diu la cançó:

*En venir es vent de mestral  
d'itxosa part que no hi toca  
sa filla de'n Bernat Roca  
va córrer i guanyà es moral.*

Aquesta palmera ja feia molt de temps que regnava, segons l'amon Joan Margoi, s'adobador de palmeres, ja tenia prop de 150 anys i una alçada considerable: quasi 20 metres. Vet aquí és per què hi mirassin les anyades.

*Ara hem pogut comprovar  
que tota cosa té un final  
bufava es vent de mestral  
i sa palmera tomà.*

El dijous que va caure, tot Sineu anava remogut. La notícia, amb un instant voltà tot el poble. Tothom que passava per devora el corral de Can Ferrer, s'aturava a veure la palmera ajaguda a terra. Podem dir que aquesta palmera ja era tot un símbol a Sineu.

Joan Vanrell Torelló

## Sida i Serobús

**D**istingits senyors i senyores ens complau presentar-vos a SEROBUS, nou projecte pilot organitzat per l'Asociación de Lucha Anti-Sida de Mallorca (ALAS) i patrocinat pel CIM, que durarà uns quatre mesos. ALAS és una organització no governamental, sense ànim de lucre, fundada l'any 1986, creada com un servei que ofereix suport per a persones seropositives front a VIH/SIDA, familiars i amics.

Des d'aquí es promouen campanyes informatives sobre la pandèmia, es treballa per a la no discriminació, per a la defensa de la confidencialitat i els interessos

dels mal.lalts i es col.labora amb entitats afins a aquests objectius.

El nom de SEROBUS respon a una unitat mòbil per a la informació i la prevenció de la VIH/SIDA, acondicionada interiorment per a fer dues consultes al mateix temps. D'aquesta manera es pretén que una informació fidedigna i actual arribi arreu de tota l'illa, especialment a la part forana i a les zones turístiques i que es canviïn les pràctiques de risc per pràctiques segures.

Tota la població és destinatària del SEROBUS, en la mesura en que tothom és igual davant la sida. Fa

incidència sobretot en els i les joves, per una banda, i treballadors/es del sexe i toxicòmans/es, per un altra.

En quant a les activitats que desenvolupa es tracta de: ferrades a escoles, instituts, associacions de veïns, de pares d'alumnes,...; agrupar-se als llocs d'esbarjo juvenil i repartiment de preservatius; intercanvi de xeringues; acostar-se als punts on s'exerceix la prostitució, tallers de sexe segur...

Palma, 7 de Març.  
coordinadora de SEROBUS.  
ALAS (tel. 714488).



## Per Sant Marc: Caragols.

**A** Sineu el dia de Sant Marc tothom seu a taula per menjar caragols. És obligat idò, quan s'acosta dia 25 d'abril parlar d'aquest plat tan antic com l'home i molt preciat.

Segons Miquel Ferrà en el seu llibre "L'Ahir i l'Avui de la Cuina Mallorquina" els homes prehistòrics de Mallorca i els de tota la Mediterrània ja menjaven caragols. Mirau si ve d'enrerre! S'ha pogut saber perquè a l'interior de les coves i cavernes habitades i en els talaiots s'hi han trobat moltes closques de caragols amuntegades. Es veu que fins i tot un gastrònom romà anomenat Gavius Apicius que visqué en el segle I abans de Crist va deixar testimoni escrit de com es preparaven els caragols.

Aquestes receptes, que apareixen en el llibre de Miquel Ferrà, són els caragols amb llet, els torrats i els cuits i es preparaven de la següent manera:

### Caragols amb llet

Es posen els caragols, ben nets, amb llet i sal durant tot un dia i només amb llet, quatre dies més. Quan estan tan inflats que no es poden ni amagar dins la closca es fregeixen amb oli. Es serveixen regats amb vi dolç.

### Caragols torrats

Aquest plat tan senzill, després de tants segles, encara avui es menja. Només es tracta de fer nets els caragols i torrar-los al caliu amb sal i oli. Si es vol s'hi pot afegir prebrell.

### Caragols cuits

El dia abans de cuinar els

caragols es posen ben nets a un ribell amb farina i llet a fi de que quedin blancs i s'inflin bé. Es netegen i es posen al foc amb aigua freda. Quan són cuits ja es poden servir acompanyats de la salsa que ens agradi.

### CARAGOL TREU BANYA

Anar a cercar caragols amb un llum a la nit és quasi com una aventura. A aquesta hora i a la matinada és quan pasturen més. Hi ha qualche vegada, quan és el temps de cercar-ne i ha plogut bé, que es veu tot el camp ple de llums com si fós un cel estrellat.



*Caragol deshovant*

S'ha de dir, però, que hi ha cercadors que es passen de mesura. N'agafen més que no en poden menjar. I ja se sap: és de llests tenir mesura, perquè l'abús a la llarga perjudica a tothom. Si vos hi heu fitsat, a Sineu ja no se'n troben tants.

Entre els qui tiren verí, els qui esquiten les voreres per matar l'erba i els cercadors que no s'asacien mai, no ens en deixaran.

També s'ha de tenir present que no s'han d'agafar els caragols que estan posant ous (veureu que fan un forat enterra) perquè sinó no neixeran caragols petits.

És molt important, quan ja tenim els caragols, deixar-los com

a mínim una setmana a la caragolera abans de cuinar-los per si han menjat alguna herba enverinada. Convé així mateix donar-los qualque cosa per menjar perquè si dins la butza hi duen alguna herba amarga no tinguin mal gust i perquè estiguin més grassos. Se'ls pot donar: fonoll, herbassana, julivert, col, lletuga, bledes, ceba o fins i tot tomàtiga. També hi ha gent que els dona farina o molla de pa banyada, però val més no abusar-ne perquè queden més insípidos. Tot això s'esquita amb aigua, poca perquè no es podreixi la verdura. Sobretot no deixeu que es morin dins la caragolera, si no vos els heu de menjar aviat, deixau-los pasturar!

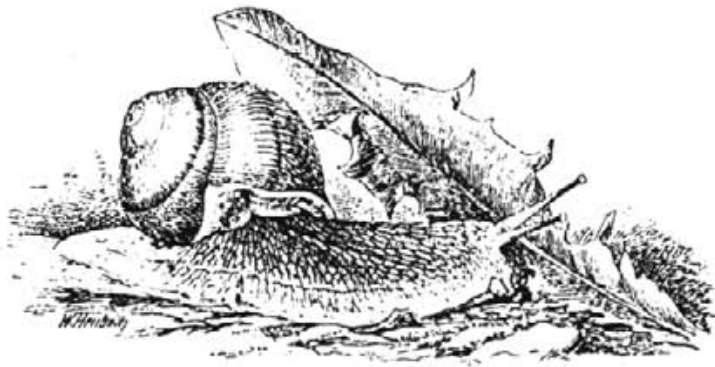
### A POSAR-SE EL DEVANTAL

#### CARAGOLS BULLITS

La forma més usual a Mallorca de fer els caragols, i una de les més bones, és bullir-los amb moltes herbes. Es tracta senzillament de:

1. Fer-los ben nets amb aigua clara, treient el fang, el tel i tot el que puguin dur aferrat a la closca. S'ha de mirar bé i un per un perquè no n'hi hagi cap de mort. Hi ha gent que els renta amb sal i vinagre perquè facin la bava. Madò Coloma diu molt expresivament al seu llibre que si feim això "moren rabiosos". No sabem ben bé que vol dir amb això ni quines conseqüències pot tenir menjar-se un caragol rabios, però el que sí és cert és que amb aigua clara queden ben nets. Conten que una madona els va fer nets amb detergent, no volgueu saber si en degueren fer de bava i el gust que devien tenir!

2. Es posen al foc dins una olla amb aigua freda i totes les herbes aromàtiques que tenguem a mà. Són imprescindibles: l'herbassana, el fonoll i el prebre de cirere-



ta; i també s'hi pot posar: tem o farigola (en castellà tomillo), julivert, orenga, llaurer, clau, tarongí, flor de taronger i sajulida (també es diu senyorida o herba de la senyora i en castellà ajedrea). N'hi ha que a més de les herbes hi posen tomàtiga, patata, ceba, alls o mitja llimona; i fins i tot també sobrassada, botifarró, camaïot, pernil i costella de porc.

És important que, perquè quedin amb la banya treta, tenguem el foc ben baix. Així s'anirà encalentint l'aigua lentament i els caragols quasi no se'n temeran. Hi ha gent que canvia l'aigua de bullir una vegada però si els hem fet ben nets no fa falta. En tot cas si veim que fa sabonera o una mica de llim per damunt el treim amb una giradora. Poden bullir ben bé dues hores.

Aquest plat s'acompanya amb un allioli ben pujat i vi negre de la terra. A l'allioli se li pot afegir patata bullida feta puré, el fa retre i el rebaixa un poc.

Caty Juan de Corral al seu llibre "Cocina Balear. Las cuatro estaciones" ens explica una recepta molt parellada a l'anterior però perquè quedi un brou més espès i saborós ho fa de la següent manera: es fan bullir els caragols amb les herbes que ens agraden de les que hem dit, cantons de patata i tot el que vulguem de: pèsols, lletuga talladeta, sobrassada, botifarró i costella de porc que es pot sofregir abans. Quan ja bull s'hi

tira un sofregit fet apart d'una ceba tallada, una cabeça d'alls sense pelar, una mica de sobrassada i tomàtiga. Quan ja ha bullit una bona estona s'hi afegeix una picada d'all, julivert i una patata bullida.

A partir dels caragols bullits es poden cuinar, fregir o guardar-ne un grapat per fer fideus o afegir a l'arroç brut o a les sopes escaldades.

### CARAGOLS CUINATS

Es fa un sofregit de bocients de pernil o cuixot, costella de porc i botifarra negra. Es treu la botifarra i es deixa el pernil i la costella i s'hi afegeix ceba i tomàtiga. Apart es fa una picada amb un manadet de julivert, una cabeça d'alls i un grapat d'ametlles torrades. Si es vol la salsa més espessa s'hi afegeix una cullerada de farina. Quan tenim la picada feta la tiram a la greixonera, amb el sofregit, s'hi dona una volta i s'hi afegeixen els caragols bullits. Es rega amb un poc del brou de bullir-los i aigua clara.

Altres variacions d'aquest plat, que vos assegurem que és boníssim, es fan afegint al sofregit sobrassada o substituint la botifarra per camaïot o botifarró i el pernil per xulla. També es pot posar amb l'aigua i el brou un poc de llet i conyac.

### FIDEUS DE CARAGOLS

Es sofregim costella de porc

i, si es vol, pollastre. Hi afegim all, ceba, tomàtiga i carxofa. Una bona culleradeta de pebre bord. Quan està el sofregit fet hi posam mitat i mitat d'aigua clara i de brou de bullir els caragols, un grapat de caragols bullits i, quan tot això bull, els fideus. Ha de quedar brouós, com un arroç brut. Si volem al sofregit hi podem afegir julivert, sobrassada o altre verdures com pèsols o mongetes tendres.

### CARAGOLS FREGITS

Aquesta recepta és molt comú a Felanitx i potser a qualche altre poble. Es fa només amb els bovers o les caragoles més grosses ja bullits amb herbes. A una paella fonda s'hi posa un poquet d'oli i els caragols. Per sobre s'hi tira: un raig d'oli, sal, pebre i llimona. Es va remenant i quan ja fa una estoneta s'hi torna a tirar oli, sal, llimona i pebre. Quan la closca dels caragols ha tornat ja negra per mor de que els condiments s'hi han anat aferrant ja es poden treure del foc. S'acompanyen amb allioli, salsa maionesa o, com a Felanitx, amb una mescla de vinagre, oli, sal i llimona per anar-los-hi sucant.

### CARAGOLS FREDS

Al llibre de cuina de Madò Coloma fins i tot hi ha una ensalada feta amb caragols ja bullits. S'hi treu la closca i es posen amb oli, vinagre, sal i pebre, ben mesclat perquè vagi agafant el gust. Apart es talla endívia i patata freda (que s'haurà bullit amb la pell) pelada.

Es fa una salsa amb un all o dos picats, julivert, tàperes, ceba rallada, dos vermells d'ou bollit, el suc de mitja llimona i oli. El blanc de l'ou que ens ha sobrat es fregeix i també es talla a trossets. Es mescla tot i es serveix. Ja ho sabeu, dolent no ho pot ser, el que s'és ben cert és que pot resultar ben original!





## CARAGOLINS

Es poden fer bullits com els altres però convé es posin en remull una hora abans per poder-los treure el tel que els tapa i fer-los sortir. Es solen menjar amb una salsa feta amb oli, vinagre, sal i prebrebò, tot ben batut.

M'agradaria que si algú té receptes diferents a les que vos he explicat les fes arribar a la Revista Baula i les treurem al número de l'altre trimestre. El pròxim article "A Taula" de la revista de juliol, agost i setembre serà de plats d'albergínies; si ens enviau receptes abans de dia 31 de maig les podrem incloure.

Au idò, bon profit!

Coqué Aguiló



# Restaurant *L'Amistat*

*Especialitats en Cuina Mallorquina*

Frit Mallorquí i Sopes de Matances  
Arròs Brut i Paelles  
Bacallà al forn  
Caragols  
Calamars farcits  
Sípia a la planxa  
Coloms amb col farcits, etc...

C/ Major, 7 - Tel. 52 01 72 - SINEU

Joieria - Rellotgeria

## Sineu

Objectes Regal • Ceràmica  
Punt Mallorquí

Sa Plaça, 13 - Tel. 85 50 67  
SINEU



**Set-ART**  
JAUME COLL I OLIVER

*El pitjor que li pot passar a un mateix és que sempre el compreguin.*

Creu, 4 - Tel. 52 03 84  
SINEU

# Diuen que...



**D**iuen pel poble que l'amon Bovet, en Sebastià Xifoner, en Riutort i a Can Felip (tots els carnisers de Sineu) estan ben enfadats perquè a Palma ja no compren sobrassada de Sineu, i a Sineu ses vendes també han minvat, els que en compraven ara ja no en volen i per què? Idò perquè va sortir un escrit en els diaris referents a que a Sineu engreixaven els porcs amb animals morts, Com vos podeu imaginar aquesta notícia ha fet molt de mal a tots els matancers de Sineu. Tan mala propaganda no la mereixiem els sineuers!

**A**una coneguda revista de sa Part Forana, posaren que Sineu s'havia convertit amb plató de cinema, tot això en relació a sa taxa que s'ha de cobrar per fer pel·lícules a Sineu. La cupa de tot la té l'Ajuntament que veia com cada any venien un caramull de directors a filmar pel·lícules de Cine a Sineu i no feia res per cobrar un duro. Ja era hora de cobrar a aquesta gent per ocupar carrers i places així per ses bones.

**H**i ha molts de sineuers que troben que és ben necessari que es Batle, n'Andreu Matas, es compri un cotxe nou, perquè una guarda de joves de Sineu el veren per Palma rossegant es "tubo d'escape" des seu Super-5. Ja ho saps Andreu procura comprar-ne un de nou perquè si has d'anar a Ciutat de moment el tren no t'hi durà.



**D**iuen també que Ca Don Enric encara no s'ha venut, sa barrina no deu haver passat perquè na Margalida encara no ha vist s'escriptura. Lo que sí es cert es que veinat de Can Pates ja fa molta d'obra, aquí sí que s'han entesos i aviat anirem a la inauguració d'un altre restaurant, però en Toni Pates no passa gens de pena perquè ja té sa clientela feta.

**S**a meva veinada també va sentir dir, per sa Plaça, que una banda de desconeguts havien trencat ses faroles des vial. Es "cojo Manteca" no podia esser perquè com es de suposar no arriba tan amunt. Els Municipals de Sineu han cercat els culpables i com bons professionals els han trobat. No ha estat cap banda de delinqüents juvenils, simplement un malaurat joc,... coses de nins.

**E**n Tomeu de Son Marron va trobar sa cartera que un dimecres havien robat a na Bel Bauçana, com és de suposar es doblers no hi eren però sí sa documentació.

La va trobar de bon matí per dins Son Marron, es lladres devien esser ciutadans, i la va tornar a na Bauçana com un bon cristià. Gràcies Tomeu!

**E**ls dimecres també passen moltes coses: per exemple sa bunyolera, de davant els embotits Ferriol, va sofrir un petit accident quan es butà li va explotar i es va cremar ses mans i no va poder fer bunyols amb un parell de setmanes, tanta sort que ja s'ha recuperada. En lo bons que són es bunyols.

Un "marchando" que venia trastos vells va cobrar 4.000 pts d'una venda i va deixar el seu trast amb tots els trastos fins que a l'hora es sabi res del seu "paradero". Crec que haurem d'avisar En Paco Lobaton de "Quien sabe donde".

També trobarem a faltar els dimecres a l'amon Bernat "es pollé" (d'abaix des lleó de Sant Marc) perquè s'ha retirat, era uns des personatges més coneguts i entrenyables des dimecres. Bona sort l'amo en Bernat!

I mem si enguany hi ha bona fira i no plou.

*Un Xafarderot*



## TELEFONS D'INTERÉS A SINEU

|                         |                     |
|-------------------------|---------------------|
| Ajuntament:             | .....52 00 27       |
| Fax Ajuntament:         | .....85 50 83       |
| Polícia Local:          | .....(908) 53 00 10 |
| Apotecaria Estela:      | .....52 01 19       |
| Apotecaria Barceló:     | .....52 00 13       |
| Unitat Sanitària:       | .....52 02 92       |
| Centre Salut:           | .....85 50 43       |
| Correus:                | .....52 02 04       |
| Casa Cultura:           | .....52 06 27       |
| Centre d'Art s'Estació: | ..52 07 50          |



## De l'esport o dona, a la dona i l'esport.

¡¡Esportistes no, mares sí!!

**A**mb aquesta expressió volem reflexar com el sexe és el fet que més discrimina en l'àmbit esportiu, més que la situació socioeconòmica o l'edat. A més, actualment és en l'esport on encara es manifesta aquesta discriminació envers la dona, més inclús que en l'àmbit laboral. En el següent gràfic, podem veure la diferència entre la pràctica esportiva regular de l'home i la de la dona:

|                   | Total | homes | dones |
|-------------------|-------|-------|-------|
| Pràctica regular  | 47,1  | 59,2  | 35,5  |
| Menys freqüent    | 28,6  | 25,4  | 31,7  |
| Total practicants | 75,7  | 84,6  | 66,2  |
| No practicants    | 24,2  | 15,4  | 32,8  |

Les raons que han arrelat, dissortadament, aquesta discriminació i causants de la menor participació esportiva de les joves i les dones podrien ésser:

- **Històriques:** La competició esportiva va tenir els seus orígens com activitat preparatòria pel combat, per la qual cosa es va marginar a la dona. Posteriorment, malgrat l'esport deixava d'ésser una preparació dels joves per el combat, no va perdre el seu caràcter implícit de competició, lluita, risc, importància de guanyar,...

Recordem que l'impulsor dels Jocs Olímpics, el Baró de Coubertain, es va oposar a la participació de la dona a l'esport

olímpic, argumentant que els esports practicats per les dones s'oposaven a les "lleis naturals". L'olimpiada de 1900 fou la primera que va incloure proves per a dones en tennis i golf, malgrat l'oposició del Baró Pierre de Coubertain.

Afortunadament, es va introduint, cada vegada més, el concepte d'esport de base que minimitza el sentit competitiu i el substitueix per elements més vinculats a l'oci i a la recreació.

- **Sociològiques:** L'esport de base està lligat al concepte d'oci/recreació, per la qual cosa, sense un vertader temps d'oci no es pot practicar l'esport de base. En aquest sentit, a la dona, tradicionalment, se l'ha responsabilitza-

da de les tasques domèstiques, la qual cosa apenas permet temps d'oci. El temps de dicat a les tasques de la casa té la característica de que és continuu i autònom, no té referents que puguin diferenciar quan comença el treball i quan comença l'oci. Les dones utilitzen molt de temps per a satisfer les necessitats dels altres i notenen temps per a satisfer les seves pròpies necessitats. La progressiva incorporació de la dona al treball asalariat fa que les tasques de la casa es repartescuin entre la parella, i així poder tenir més temps d'oci. Encara és habitual sentir la frase "para el niño el balón, para

la niña los muñecos" (jocs en que la nina s'identifiqui amb el seu futur paper de mare o de dona objecte). També es manifesta la diferent participació de les nines en l'ajuda a les tasques domèstiques que permeten major temps d'oci als nins que a les nines.

En tot cas, el desenvolupament de la pràctica de l'esport per part de la dona ha seguit un camí paral·lel al de la seva progressiva emancipació social.

- **Mitjans de Comunicació:**

Aquests contribueixen a fomentar l'esport com àmbit, eminentment masculí, la qual cosa fa que siguin més els nins i homes que practiquin esport que nines i dones, per tenir més models socials amb els quals identificar-se

- **Educatives:** Els models d'educació física responen en molts de casos a un model centrat amb l'home. Malgrat ara els programes d'estudis ja no estableixen una Educació Física per a les nines i una altra pels nins, això, no implica que existesquin les mateixes oportunitats educatives per a les nines que per als nins. Tot això provoca una falta de motivació de les nines i sobretot de les joves cap a aquest model que no respon als seus interessos. Això també fa que el professorat tendesqui, inconscientment, a orientar a les nines i a les joves cap a activitats de tipus expressiu, de flexibilitat, coordinació, suavitat, tipus d'activitats que les identifica com a "sexe dèbil".

Frases que avui en dia poden considerar com a anecdòtiques però que han format part d'articles publicats en el seu temps, traduïdes literalment, són: "Sí a l'esport per a les nines, però alerta, les mares tenen una altra cosa que fer" o també "En les nines ens



dedicarem a desenvolupar la delicadesa, l'habilitat. Es necessari augmentar en les nostres filles la flexibilitat del tronc per a dotar-la de parets abdominals fortes, cosa essencial per a les seves futures funcions".

Dintre del mateix sexe femení també cal fer distincions segons l'edat i l'etapa educativa. Al menys pel que fa al nostre poble, és en l'etapa de l'educació primària (fins als 13 o 14 anys) on menys es manifesta la discriminació en la pràctica de l'esport degut al sexe. Així, volem destacar, gratament, l'equip de bàsquet femení del nostre col·legi públic Sa Quintana, integrat per nines de 7è i 8è de Sineu. Com varem poder comprovar en un dels seus entrenaments setmanals (entrenen els dimarts i els dijous a les 5 de l'horabaixa), la

il·lusió, la constància i l'entrega, a part dels sabers, en aquesta pràctica esportiva i que demostrin que no són patrimoni del sexe masculí.

Des de aquí, volem animar-les a que segueixin en la pràctica esportiva i agrair-les per a servir-nos de model pràctic i d'exemple del que hauria d'esser l'esport.

L'equip està format per les següents jugadores: Catalina Ramis Oliver, Francisca Fuster Ferriol, M<sup>a</sup> Magdalena Mestre Miquel, Antònia Rebassa Riutort, Maria Torres Bauzà, Francisca Rebassa Perelló, Magdalena Socies, Antònia Quetglas Vicenç, M<sup>a</sup> Antònia Munar Fiol, Sònia Porcel Martorell, Joana Serra Real. L'entrenador és el mestre d'Educació Física de la mateixa escola, en Biel Company.

Finalment, volem exposar

unes solucions que es podrien dur a terme per a evitar la menor participació de les nines i les joves en esports de base:

- Millorar la formació inicial dels professors i professores de Educació Física, per a dissenyar programes motivants tan per els nins com per les nines i evitar situacions de desigualtat.

- Adoptar models d'Educació Física i de pràctica esportiva més vinculats als hàbits higiènics, a la millora de la qualitat de vida i de la salut i al desenvolupament integral de les capacitats motores de l'individu com a mitjà d'enriquiment personal.

- Tan en les classes d'Educació Física com en les ofertes d'activitats esportives que facin les distintes institucions, han d'oferir models d'esports alternatius als clàssics.


- Afavorir punts d'encontre i activitats que integrin a nins i nines en situació de igualtat.

- Modificar l'organització de l'esport escolar afavorint la participació d'equips mixtes.

- Promoure igual oferta d'activitats físiques extraescolars per a les nines que per als nins.

- Oferir models femenins d'activitat esportiva en cartells, anuncis i mitjans de difusió controlats per les institucions, on estigui representada la imatge de la dona.

- Es necessari que les actuacions de la societat i de les institucions tinguin, com a base, una actitud de DISCRIMINACIO POSITIVA en favor de la dona.

**Miquel Gelabert Genovart** 

*Col·laboració especial:*

**Miquel Ramis Alandete**

*(llicenciat en Educació Física-INEF)*





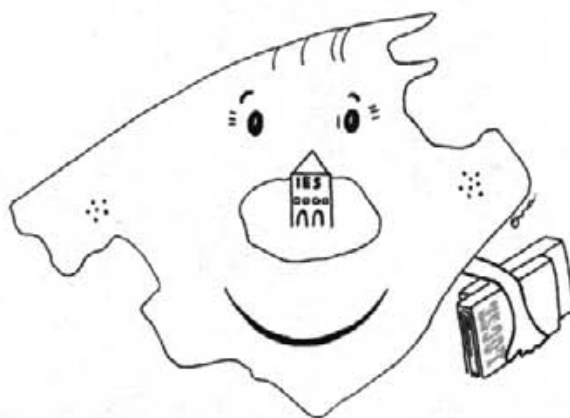
## "Institut or no institut". Aquesta és la qüestió.

Cap a finals del mes de gener, les A.P.A.S. van ser convocades pel Director Provincial del Ministeri d'Educació i Ciència, senyor Bartomeu Llinàs amb la intenció de donar a conèixer el mapa escolar del curs 1996-97. Curs aquest, una mica aventurer, perquè la Reforma Educativa començarà a tocar sotre amb la implantació de l'Ensenyança Secundària Obligatoria (ESO) i això vol dir que els nins i nines de 12 anys que fins ara estaven escolaritzats a les escoles públiques, hauran de continuar a qualque Institut. Així mateix, com els Instituts creats no basten per absorbir tantes criatures, qualcú haurà de quedar a les escoles públiques.

Aquesta cita no va ser molt divertida, perquè un o altre va trobar bony o pua (per part dels qui han de partir: alumnes encara nins, s'hauran de desplaçar d'un lloc a l'altre; estaran desarrelats del seu entorn més quotidià; tindran uns plantejaments pedagògics desvinculats de les seves vivències... Per part dels qui queden: estaran en inferioritat de condicions; com aniran les assignatures optatives? I les classes de tecnologia? I l'horari escolar? I el professorat?...)

A la gent del Pla, potser el que més ens va sorprendre, és no veure anomenat, ni dibuixat, ni escrit, ni pensat, ni projectat, ni... el que creïem havia de ser l'Institut del Pla, projectada la seva edificació a Sineu.

Ja hi tornam a ser! Les Administracions no ens veuen



com una unitat geogràfica, social i cultural! Hem de consentir que els nins i nines del Pla estiguin repartits entre vuit Instituts diferents? Per què els pobles costaners disposen d'instal·lacions adequades a les necessitats de la població i nosaltres just les podem imaginar? No es van comprometre a construir un Institut de Secundària a Sineu? Idò... el tindrem!

I a partir d'aquí tot ha estat corredisses!

\* La Junta Gestora de l'A.P.A. de Sineu va anar a parlar amb el senyor Llinàs.

La primera aclaració que ens van fer (també hi havia el Sr. Pere Carrió, Inspector de Zona) va ser confirmar la futura existència (any 1999) de l'Institut del Pla.

Vàrem aportar solucions per no desarticlar el futur alumnat de l'IES del Pla.

El que no va caure gens bé, va ser el nostre senzill acomiada-

ment: nosaltres, seguirem caminant.

\*Es va convocar una reunió de totes les A.P.A.S. i A.M.P.A.S del Pla.

Vàrem crear una Coordinadora formada per tres persones de les diferents associacions.

Es va acordar tenir una entrevista conjunta amb el senyor Bartomeu Llinàs i amb el President de la Mancomunitat Sr. Toni Pasqual, per a ser informats dels plantejaments del Ministeri, i saber quina mena de recolzament tenim per part de l'estament polític.

Si voleu saber la veritat, tot va ser flors i violes. Bé, també s'ha de dir que no hi havia cap portaveu per part de la Mancomunitat i això va ferir una mica els nostres cors, que per sort o per desgràcia, ja estan massa sensibles. També és veritat que vivíem en temps de campanya electoral i tot sembla molt fàcil. Sort que nosaltres ho aprofitam tot!:



Pareix que s'accelerirà un any la construcció de l'Institut del Pla, així els seus habitants es trobaran feliçment al curs 1998-1999.

Pareix que els nins i nines de primer d'ESO de les escoles de menys de vuit unitats, podran realitzar els seus estudis a un altre poble, si el que volen és no anar a un gran Institut fora de la comarca. Ah!, també pareix que el transport i el menjador, si cal, serà gratuït.

Pareix que totes els centres adscrits a l'Institut del Pla que faran 1r i 2n d'ESO estaran coordinats i amb uns criteris pedagògics i un projecte curricular propi, elaborats pels mestres de la

comarca, formant provisionalment una extensió d'un Institut ja creat.

(- I és clar dona!, així junts podrem demanar el que pertoca als nostros nins, i quan tots es trobin a 3r, tindran la mateixa base formativa.)

(- Mem, i no vols dir que això ja és una manera de fer el nostre Institut?)

(-Psss, calla, que no et sentin!).

\*Ens hem dirigit als Consells Escolars respectius perquè recolzin les nostres demandes.

\*Hem enviat tot el treball que fins ara s'ha fet, als

Ajuntaments, esperant que per acord de plenari subscriuguin les nostres peticions.

\*Ens espera el Director General d'Educació del Govern Balear Sr. Jaume Casesnoves.

\*Hem de parlar amb el President de la Mancomunitat

\*Volem tornar a veure al Sr. Llinàs per acabar de cossir-ho tot, i també perquè vegi que la gent del Pla no ens cansem mai de caminar i que nosaltres, pares i mares, just defensam el que pertoca als nostres fills.

Assumpta Gómez 



FORN  
CA'N GUILLEMET  
POSTRES  
TORELLÓ

Especialitat en Garrovetes del Papa  
SINEU Tel. 52 08 42



## Una Tradició que s'ha de mantenir.

**P**otenciar la cultura no ha de ser únicament organitzar exposicions, conferències, concerts,... sinó que ha de ser també mantenir vives les tradicions i manifestacions populars, ja siguin de caire social i/o religiós.

Una de les manifestacions religioses més importants del nostre poble i de la nostra societat és la Setmana Santa i d'aquesta l'acte que més transcendeix dins el poble són les processons, les quals repercuteixen, amb major o menor mesura, en molts de nosaltres.

Molts som els sineuers que ens sentim orgullosos de les processons del

Dijous i el Divendres Sant i que convidam als nostres parents i amics, de fora poble, a venir a veure la processó del Divendres Sant i a fer un frit una vegada finalitzada.

Molts som també els que any rera any quan s'acosta Pasqua preparem els vestits de confreres, més conegut amb el nom de cuculles, que guardam dins la caixa de ca nostra i que sovint no sabem massa bé com han arribat a les nostres mans, però el tenim, i el sentim nostre.

Molts som els que aquests dies preparem els carrers par acollir la processó, ses madones ja tenen la casa ben lluenta, els domassos a la finestra, els portals ben oberts i ja es senten les primeres notes de les Bandes. Tot és apunt per començar!

Però son molts pocs els que ja duen mesos treballant perquè tot això sigui possible, rera la processó hi ha hores i més hores de feina, de preparatius, de reunions i de mals de caps, feina que no es veu, feina que sovint el poble oblida i que cal recordar.

Ara ja són més pocs els que treballen, però ho fan amb entusiasme, amb il·lusió, saben que d'ells depèn

que molts de sineuers es sentin orgullosos de la processó. Un més abans de la quaresma ja es du a terme la primera reunió per preparar la Trobada de Confraries, que es celebra cada any, aquest any ha estat a l'IFEBAL i Sineu hi ha participat amb el pas dels Set Dolors.

La trobada suposa el punt de parti-



da, després la feina es concreta a Sineu, El primer dia de Quaresma es reuneixen el patronat, l'església, la prohomonía, i elaboren el programa de Setmana Santa, l'itinerari de la processó del Dijous Sant i discuteixen tot el que fa falta.

També un dia a la setmana tots els presidents de les confraries es veuen per fer els "passos" nets, preparar els ciris, contractar les bandes de música i els cavalls, distribuir i repartir els programes per les cases de tot Sineu, i ja quan falta menys col·locar les flors.

Molta feina eh...!. Però també molts

de doblers..., i es que res es pot fer si no comptam amb doblers, es per això que el patronat cerca col·laboradors que com cada any aportan el que poden, Cellers, Bars, Entitats Bancàries, els Presidents de les Confraries, l'Ajuntament...

Tots fan possible que la processó surti, però no oblidem que aquesta és possible gràcies a la gran aportació de la família ISERN-ESTELA i d'això en som ben conscients tots els sineuers.

Per tot això des de BAULA volem donar les gràcies a tots per aportar el

vostre petit granet d'arena, però de grans d'arena en fan falta més i és per això que des de fa uns anys cada persona que surt de cuculla paga una quota de 1.000 pts i ajuda així amb les despeses de la processó.

Com deiem abans la processó és tradició però també ha de ser innovació i és per això que aquest any ha sortit una confraria nova, LA CONFRARIA DE LA CREU, amb ella va LA CREU, la que es duia antigament quan es feien els dotze sermons a l'Església. El que més crida l'atenció d'aquesta confraria és la indumentaria dels confreres ja que van vestits en tela de sac que es així com ens indica la Bíblia que anaven vestits els penitents.

Per acabar només ens queda demanar-vos que cada un faci el que està en les seves mans per poder gaudir cada any de la Processó, ella necessita de tots i de tots depèn que la tradicional processó es mantengui viva i perduri any rera any. Gràcies a tots i gràcies sobre tot a En Toni Comas i a En Pedro Gelabert per haver fet possible aquestes línies.

Esperança Mateu



RACÓ POÈTIC.

## N'Alcover i la desolació.

**E**n aquest segon número de Baula parlarem d'un autor mallorquí ben conegut en el món literari de la nostra illa i de fora. Em referesc a Joan Alcover. Qui no coneix l'autor de "La Balanguera", himne nacional mallorquí per excel·lència?

*La balanguera misteriosa,  
com una aranya d'art subtil  
buida que buida sa filosa,  
de nostra vida treu el fil.  
Com una parca bé cavil·la,  
teixint la tela per demà,...*

Joan Alcover va néixer a Palma el 3 de Maig de 1854, de pare mallorquí i mare catalana. Cursà la carrera d'advocat a la Universitat de Barcelona,



on es llicencià en Dret Canònic i Civil l'any 1878. Ben aviat, però, compregué que la seva vocació no era la de missèr, i es va passar a la poesia. Les primeres eren en castellà. Ell mateix ho va dir: "he dedicat els millors anys de la meua vida a escriure en castellà". Però quan va madurar canvià radicalment i passà a la seva llengua materna. Quina

pogué ser la causa d'un canvi tan espontani? No ho sé, però podríem atribuir-la a la seva vida tan tràgica. Alcover va tenir cinc fills: Pere, Teresa i Gaietà del seu primer matrimoni, i Maria i Pau, del segon. Només en Pau va quedar en vida. A més, Alcover va viure la mort de la seva primera esposa.

El poema que he escollit es diu "Desolació" i és un poema on podem veure clarament el dolor que sent Alcover per la pèrdua dels seus fills. "Desolació" és un poema extret de l'apartat anomenat "Elegies" del seu llibre "Cap al tard". Els poemes d'Elegies es relacionen profundament amb unes circumstàncies personals de l'autor i és en el nostre poema on es veuen d'una manera molt clara.

Joan Alcover quedà marcat per tota la vida a conseqüència d'uns fets tan dolorosos, assenyats abans. Davant aquests fets la seva poesia canvià radicalment: es passa d'una poesia alegre a una altra profundament trista. Però malgrat tot, podem dir en certesa que és a partir d'aquests moments quan el seu estil madura, és a dir, quan fa la millor poesia.

Els materials poètics per excel·lència en la poesia d'Alcover són, sens dubte, l'home i la natura; aquesta darrera expressada de vegades en forma d'arbre. De fet, en "Desolació" l'autor s'identifica amb un arbre que va perdent les branques:



*Jo só l'esqueix d'un arbre, esponeròs ahir,  
que als segadors feia ombra a l'hora de la sesta;  
més branques, una a una, va rompre la tempesta,  
i el llamp fins a la terra ma soca migparti,...*

Alcover es presenta com un home desfasat que veu perdre cada un dels seus fills lentament. L'arbre sense les branques no és l'arbre i les branques sense l'arbre no tenen sentit. Quan temps durarà la unió? Fins que un llamp caigui carregat d'energia sobre l'arbre, i en destrossi les branques una per una.

A pesar de tot, l'arbre continua altiu i es va adreçant a poc a poc; és en aquests moments en què el poeta madura i pren consciència que la seva vida, encara que estigui destrossada, és important per una sola cosa: per mantenir el record dels seus fills. Podríem dir, idò, que el poeta madura a través de la mort dels seus fills. Aquesta crec que és la idea més important. I això es veu en la tercera estrofa, on Alcover crida desmesuradament que els seus fills viuen dins el seu "jo".

Joan Mateu Cladera 





### *Desolació:*

*Jo só l'esqueix d'un arbre, esponerós ahir,  
que als segadors feia ombra a l'hora de la sesta;  
més branques una a una va rompre la tempesta,  
i el llamp fins a la terra ma soca migpartí.*

*Brots de migrades fulles cavaren el boci  
obert i sense entranyes, que de la soca resta;  
cremar he vist ma llenya, com fúmeral de fusta,  
al cel he vist anar-se'n la millor part de mi.*

*I l'amargor de viure xucla ma rel esclava,  
i sent brotar les fulles i sent pujar la saba,  
i m'aida a esperar l'hora de caure un sol conhort.*

*Cada ferida mostra la pèrdua d'una branca;  
sens mi, res parlaria de la meitat que em manca;  
jo visc sols per plànyer el que de mi s'és mort.*

*Joan Alcover.*



**E**n aquesta nova secció, que apareix per primer cop en aquest nombre, volem donar a conèixer les notícies, activitats i fets que es duen a terme dins l'àmbit escolar del nostre Col·legi Públic, Sa Quintana. Així idò, volem aprofitar ara l'existència d'un mitja de comunicació per acostar un poc més l'escola a la societat en general.

## JORNADES DE PARTICIPACIO EDUCATIVA

El passat dia 28 de febrer, dos representants dels alumnes al Consell Escolar del C.P. SA QUINTANA, acompanyats per una mare, assistiren a l'IES Joan Taix de Sa Pobla a una reunió amb altres representants d'alumnes de diferents Instituts i Col·legis públics de Mallorca. Durant aquesta jornada es tractaren diversos temes, especialment sobre la participació dels alumnes a la vida del Centre Escolar i també informaren sobre els drets i deures dels alumnes.

## SA QUINTANA DE SINEU AL PARLAMENT DE LES ILLES BALEARS

El 22 de març un grup d'alumnes de Primària de distints centres de Balears exposaren alguns articles de la Llei orgànica de protecció jurídica dels menors. Tretze alumnes de 7è i 8è nivells de l'Escola de Sineu exposaren l'article nº 7 d'aquesta llei, que tracta sobre els drets de participació, associació i reunió dels menors. Endemés, també hi participaren una escola d'Eivissa, una de Menorca i els Col·legis de la Salle, Sagrat Cor i Trinitàries de Palma. Hi va haver molta il·lusió i molts de nervis.

## LES ALUMNES DE GIMNÀSIA RÍTMICA ACAPAREN MEDALLES

Dia 25 de febrer l'equip de gimnàsia rítmica femení de l'escola va participar al pabelló de Muro a la seva primera competició, enfrontant-se a l'equip de Tao Sport de Can Picafort. Les atletes, la professora i els pares tornaren a Sineu ben contents i carregats de medalles. Enhorabona.

## DE CAMPAMENT

Els nins i nines del primer cicle del C.P. SA QUINTANA van anar de campament al Palmer de Campos els dies 14 i 15 de març.

## ENGUANY TOCA VIATGE D'ESTUDIS

Barcelona- Puigcerdà- Andorra- Port Aventura, aquest és l'itinerari que seguiren els nins i nines de 7è i 8è de l'Escola durant els dies 28, 29, 30, 31 de març i l'1 d'abril. El viatge fa esser molt agradable i sa majoria el trobaren curt, ens demanam Perquè?.

## JORNADES CULTURALS SANT MARC-96

L'Escola de Sineu també vol celebrar la festa del patró del poble així com cal. Enguany prepara moltes activitats per a fer durant la setmana de Sant Marc, programes de salut dental, tallers, itineraris culturals, curssets de sexualitat, sida, dorgadicció i alimentació, campament, activitats gastronòmiques, xocolatada, dinars, berenars i també participar a quantes activitats puguin deles que organitzen les altres institucions i agrupacions del poble.

## ESPORTS ESCOLARS

A continuació presentam la relació dels partits de bàsquet femení i futbolet iniciació que ja han jugat els equips del C.P. SA QUINTANA.

### BASQUET INFANTIL FEMENÍ

Montuiri B 20 - Sineu 18  
 Montuiri A 20 - Sineu 15  
 Sant Lorenc 22 - Sineu 27  
 Sineu 37 - Joan Capó 23  
 Sineu 20 - Montuiri B 42  
 Sant Alfons 25 - Sineu 31  
 Sineu 49 - Montuiri A 18  
 Ses Salines 9 - Sineu 39

| Jugats | guanyats | perduts | p.f. | p.c. |
|--------|----------|---------|------|------|
| 8      | 5        | 3       | 236  | 179  |

### FUTBET INICIACIÓ

Petra B 0 - Sineu 5  
 Sineu 5 - St. Joan 1  
 Villafranca 4 - Sineu 2  
 Sineu 7 - Sta Margalida 0  
 Sineu 2 - Petra A 6  
 Montuiri 0 - Sineu 6  
 Sineu 11 - Ariany 3  
 Porreres 4 - Sineu 1  
 Maria 1 - Sineu 4  
 Sineu 11 - Algaida B 0  
 Sineu 6 - Petra B 0  
 St Joan 0 - Sineu 6  
 Sineu 1 - Villafranca 6  
 Sta Margalida 7 - Sineu 2  
 Sineu 4 - Algaida A 2  
 Sineu 7 - Montuiri 1

| Jugats | Guan | Empat. | Perd. | GF | GC |
|--------|------|--------|-------|----|----|
| 16     | 11   | 0      | 5     | 80 | 36 |

Classificats en 4t. lloc.



La Biblioteca Municipal de Sineu està ubicada al primer pis de l'Antic Convent de Mjnims i és prou coneguda per una bona part de la població, que va des dels més petits fins als estudiants d'ESO, BUP i universitaris, els quals vénen per resoldre consultes i per dur-se'n el llibre que més els interessi en préstec.

A més, la biblioteca, de tant en tant, organitza tota una sèrie d'activitats dinamitzadores com poden ser tallers de manualitats i concursos, en els quals hi participen un gran nombre d'aquests usuaris. En aquest moment s'estan preparant dues activitats per a celebrar el dia del llibre i Sant Marc.

Pel dia del llibre, 23 d'abril, l'activitat serà VENDA I EXPOSICIÓ DE LLIBRES A SA PLAÇA AMB L'ANIMACIÓ DE TORNASOL (sessió de contes amb titelles), aquesta activitat organitzada per la Biblioteca i patrocinada pel Centre Coordinador de Biblioteques del C.I.M., contarà amb la participació de l'Escola "Sa Quintana" de Sineu.

I per celebrar Sant Marc, el 25 d'abril, la biblioteca amb la col·laboració de l'Escola i l'Ajuntament té previst posar en marxa un concurs de redacció amb el tema: "EL TEU POBLE", pels alumnes de 6é., 7é. i 8é., el guanyador tindrà com a premi un lot de llibres i, a més, la seva redacció es publicarà al proper número de la revista BAULA. I també pels més petits, un concurs de dibuix amb el mateix tema, i com a premi tindrà un joc de manualitats Disney i també es publicarà a la revista.

Tendreu més informació al programa que s'editarà per Sant Marc i també a la Biblioteca, C/Sant Francesc, 10, 1er.pis. Tfon: 52 00 27.

M'agradaria, des d'aquestes línies, donar a conèixer a la gent que mai ha visitat la nostra



Biblioteca el que s'hi pot trobar. Idò bé, hi podeu trobar des de llibres de medicina, educació, ecologia, sexe, política, costums populars, novel·les, còmics i contes fins a audiovisuals (videos) i enregistraments sonors (discs, compact disc i cassetes).

A la pàgina següent podreu observar un llistat de les darreres novetats arribades a la nostra Biblioteca, la qual vos espera amb les portes obertes per si voleu con-

sultar-les o emportar-vos-les en préstec.

Per tant quedam a la vostra disposició amb el següent horari:

**DE DILLUNS A DIVENDRES:**

de 17 a 20 h.

**DISSABTE:**

de 10 a 13 h.

BONA LECTURA!!!

Antonia Real Noguera

## DEMOGRAFIA

### Majors d'edat.

Han fet fa poc 18 anys:

|         |                               |
|---------|-------------------------------|
| 11/3/96 | Maria Isabel Mateu i Busquets |
| 28/3/96 | Joan Munar i Fiol             |
| 29/3/96 | Margalida ferriol i Ferriol   |
| 3/4/96  | Josefina Tugores i Garcia     |
| 8/4/96  | Antònia Febre i Campins       |
| 22/4/96 | Rosalía Alvarez i Beltran     |

Molts d'anys!!

### Batiaments Gener, Febrer i Març.

|         |                                    |
|---------|------------------------------------|
| 3/1/96  | Ellaitziar Martínez i Starburch    |
| 18/2/96 | Miquel Cejudo i Gomila             |
| 25/2/96 | Sara Micheline Campins i Casteleyn |
| 10/3/96 | Miquela Rosselló i Alomar          |
| 17/3/96 | Joan Miquel Torres i Artigues      |
| 17/3/96 | Xavier Ballester i Pons            |
| 24/3/96 | Aina Bergas i Fiol                 |

### Matrimonis Gener, Febrer i Març.

|         |   |
|---------|---|
| 17/3/96 | Miquel Bauzà Llull amb Carme Torres i Vilchez |
|---------|---|

### Defuncions Gener, Febrer i Març.

|         |                               |
|---------|-------------------------------|
| 18/1/96 | Llorenç Florit i Rebassa      |
| 19/1/96 | Apolònia Estarellas i Artigas |
| 26/1/96 | Miquel Mateu i Torrens        |
| 27/1/96 | Jaume Llull i Florit          |
| 1/2/96  | Catalina Serra i Dalmau       |
| 25/2/96 | Francisca Pons i Florit       |
| 1/3/96  | Margalida Gelabert i Florit   |
| 22/3/96 | Joan Tugores i Pons           |
| 23/3/96 | Antonio Castellanos i Valero  |



### NOVETATS A LA BIBLIOTECA.-

#### LITERATURA EN CASTELLA.-

- LA MIRADA DEL OTRO.  
Delgado, Fernando G.  
Ed.Planeta-1995.
- MAS ALLA DEL JARDIN.  
Gala, Antonio.  
Ed.Planeta-1995.
- NADA DEL OTRO MUNDO.  
Muñoz Molina, Antonio.  
Ed.Espasa-1994.
- EL INFORME STEIN.  
Llop, José Carlos.  
Ed.Anaya-1995.

#### LITERATURA EN CATALA.-

- LA REINA DE SABA.  
Rayó Ferrer, Miquel.  
Ed.Moll-1995.
- SEGREST A CAN BARÇA.  
José, Eduard. Ed.Pirené-1995.
- ELS DIES ROJOS.  
Vallbona, Rafael.  
Ed.Columna-1995.
- EL MITE DEL COMTE ARNAU.

Janer, Maria de la Pau.  
Ed.Moll-1995.

#### TEATRE.-

- T'ODIO, AMOR MEU.  
Dagoll Dagom. Ed. 62-1995.
- L'OCAS D'UNA MESTRESSA DE CASA.  
Garrido, Martí. Ed.B.B.-1995.

#### POESIA.-

- DIASTOLE I QUATRE POEMES D'AMOR.  
Florit, Biel. Ed. Moll-1994.
- POTSER EL COR.  
Xumet, Antoni. Ed. Moll-1994.

#### INFANTIL-JUVENIL.-

- EL SAVI CIRIL.  
Viana, Mercé.  
Ed. Bromera-1994.
- CONEGUEM EL PARLAMENT.  
Planells, Pere.  
Ed.Parlament I.B.-1990
- POCAHONTAS.  
Disney. Ed. Gaviota-1995.

- UN AMOR A LES SEYCHELLES.  
Porcel, Baltasar.  
Ed.Columna-1995.
- LA VISITA DE LA DAMA.  
Cela, Jaume. Ed. Cruilla-1995.

#### AUDIOVISUALS (VIDEOS).-

- EL NACIMIENTO DE UNA NACION.  
Dtor. D.W.Griffith.
- TOMAQUETS VERDS FREGITS.  
Dtor. Jon Aunet.
- PETIT BUDA.  
Bernardo Bertolucci.

#### ENREGISTRAMENTS SONORS (COMPACT DISC).-

- EMPIRE OF THE SUN.  
Banda Sonora.
- MORPHINE. Yes.
- MONSTER. R.E.M.
- BOCCHERINI.  
Quintettes avec deux altos.



**Vidrieria Sineu**  
Fra. Joan Riera, 8 - Tel. 85 51 49  
SINEU



**COOPERATIVA AGRICOLA**  
**SINEU**  
Es Fossar, s/n. - Tel. 52 03 89  
SINEU

**BFM**  
**BAUÇÀ, FUSTER & MIQUEL**  
ASSESSORIA FISCAL  
SERVEIS CONTABLES  
ASSEGURANCES  
Carrer Major, 18 -1er. - Tel. 52 08 70  
SINEU



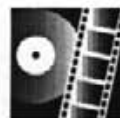
**PUERTAS BASCULANTES**  
**SINEU**  
Buenos Aires, 40 - Tel. 52 00 76  
SINEU

**ES Fossar**  
PUB  
D'Es Fossar, 1  
SINEU



**Eléctrica Sineu**  
**ELECTRODOMÈSTICS**  
Son Torrens, 1 - Tel. 52 02 10  
SINEU





## Cinema :

"MATIAS, EL JUEZ DE LINEA",

Un linier singular.

Interpretada per Carlos de Gabriel i dirigida pel duet anomenat "La Cuadrilla" (que foren els directors d'aquella Bomba del cinema espanyol anomenat "Justino y un asesino de la tercera edad", que per cert s'ha estrenat fa molt poc a Canal +).

Comença quan Matias fa de jutge de línia en el partit de classificació d'Espanya al mundial contra Finlàndia i, quan falten cinc minuts pel final, es fa un penalty; L'àrbit, que està comprat, no el veu (es fa el suec), però Matias, en un acte de justícia, assenyala el penalty.

Ha de sortir de Madrid perseguit per una allau d'ultres i ha de refugiar-se a Galícia, a un poble de trenta set habitants, on tothom és traficant d'alcohol i tothom beu fins i tot els nins. Tothom és alcohòlic.

Allà es troba son pare (que no és precisament un sant, és alcohòlic i impresentable). En una de les seves borratxeres s'oblida de dir que el seu fill és jutge de línia i només diu "Jutge". Es quan a Matias el confonen amb un Jutge de professió.

És una comèdia alcohòlica i una pel·lícula que tracta d'una Espanya per la porta del darrera.

Font: MEGACINE C.9

## Llibres:

La primera aventura de Tom Ripley:

"A PLENO SOL"

La més cèlebre novel·la de Patricia Highsmith. Apareix el més cèlebre dels seus personatges: Tom Ripley.

L'inquietant i amoral prototip d'un gènere del qual es podria dir que l'autora va inventar. Es situa entre la novel·la policíaca i la novel·la negra, a on el més trepidant suspens s'uneix a una vertiginosa anàlisi psicològica.

En aquesta història, Mr. Greenleaf, un milionari americà, li demana a Tom Ripley que intenti convèncer al seu fill Dickie que està vivint a Mongibello, al sud de Nàpols que torni a casa. Tom accepta l'encàrrec i viatja a Europa i, de pas, posa terra de per mig a possibles problemes policials. Troba a Dickie, antic conegut seu, i la seva amiga Marge amb els quals estableix una tèrbola i complexa relació que va a parar, després d'una sèrie d'espectaculars "coups de theatre", en un desconcertant final.

Font: CONTRAPORTADA

## Música:

Nou disc gravat al seu castell del segle XVI.

STING

Sting ens obsequia amb un nou lot de vivències personals des tinades a l'èxit. El seu nou treball "Mercury Falling", és un perfecte conjunt de sons amb un envoltori de luxe envoltat de col·laboradors habituals en molts dels seus treballs, com Kenny Kirkland als teclats i el seu saxofonista Branford Marsalis. Sting ha usat l'estudi de la seva pròpia casa per a fer una sèrie de relats amb vida pròpia.

El primer dels seus èxits du per nom "let your soul be your pilot" (deixa que la teva ànima et guïï), una balada GOSPEL a la qual es fa acompanyar amb un cor de 75 veus. "A you still touch" usa velles fórmules de soul. "Vallparaiso" és el motiu central del nou film de Ridley Scott. "White Squall", protagonitzat per Jeff Bridges. "I Hung My Head", és una història de vaquers. "All four Seasons", tracta sobre els continus canvis d'humor de la seva filla Coco de 5 anys. "La Belle Dame Sans Regret" ens mostra un inèdit Sting cantant en francès a ritme bossa-nova.

Un repertori d'insomni, que garanteix al seu protagonista un altre temporada d'èxits. L'espera ha valgut la pena.

Font: EL SEMANAL

Alexandre Aparicio



## Guanyi més amb la seva pensió

Tenir la seva pensió domiciliada a "la Caixa" té més avantatges: **tramitació gratuïta, màxima rendibilitat per als seus estalvis, assegurança per a la seva llar\***, disponibilitat de la seva pensió

**on vulgui i quan vulgui i molts més avantatges.** Informi's en qualsevol de les nostres oficines de com pot guanyar més amb la seva pensió.



\* Assegurança contractada amb SegurCaixa, S.A. d'Assegurances i Reassegurances



**RESTAURANT**  
**ES MOLÍ D'EN PAU**  
**CUINA MALLORQUINA**

**CTRA. SANTA MARGALIDA - TEL. 85 51 16 - SINEU**