

Alaró

noves i parers

PREMSA
CORONA

revista mensual d'informació local



Exposició d'olis

PEDRO ISERN

Casa de Cultura d'ALARO

SUMARI

Núm. 18

Edita: OBRA CULTURAL BALEAR
OCB Delegació d'Alaró
C. Pintat, 9
07340 Alaró

Consell de Redacció:
Caterina Amengual i Agulló
Mercè Amengual i Agulló
Carme Bennassar i Ferragut
Eulàlia Colom i Soto

Administració i publicitat:
J. Pau Rosselló i Colom

Col·laboren en aquest número:
Francesc Coll
Andreu Vidal
Joan V. Lillo
José Menéndez Dévez
Francisco Serrano
Catalina Noguera
Gaspar Valero
Anita Sastre

Fotografia:
Andreu Quintana
Sion Coll
Francisco Jiménez

**Els articles signats només
expressen l'opinió dels seus
autors.**

Dipòsit Legal: 4122-1992

Imprimeix: **TIRRENA, S.A.** C/Pintor Joan Gris, nº 2
TEL: 55 52 12 MANACOR

Editorial 3

Informació local 4

Reportatge
Alaró emprèn el canvi en la modalitat de
turisme rural i això ens afecta. El molí
de Son Tugores té nou propietari, per
Eulàlia Colom 7

Entrevista
De la mà d'un pintor. Pere Isern, per
Caterina Amengual 9

Món natural
Els torrents d'Alaró (III), per Joan V.
Lillo 12

Viure en salut
Alopècia: caiguda del cabell, per José
Méndez Dévez 14

Contes
L'home del tren, per Catalina
Noguera 16
Poema de Nadal, per Anita Sastre ... 17

Excursió
Volta a la Talaia de Cals Reis, per
Gaspar Valero 17

Esports
Futbol, per Andreu Vidal 19
Futbol Sala, per Andreu Vidal 21

Societat 23

NOM I LLINATGES

ADREÇA: Núm.:

POBLACIÓ: D.P.:

SUBSCRIPCIÓ ANUAL 2.200 pts. Alaró
 2.700 pts. Resta de l'estat
 4.500 pts. Estranger

CARTA D'ORDRE AL BANC O CAIXA D'ESTALVIS

BANC O CAIXA: AGÈNCIA:

ADREÇA: POBLACIÓ:

NÚM. C/C: NÚM. LLIBRETA:

Distingits senyors:

Els agrairé que, fins a nova ordre, vulguin atendre amb càrrec al meu compte els rebuts que els siguin presentats per l'Obra Cultural Balear - Delegació d'Alaró corresponent a la meva subscripció a la revista **Alaró, Noves i parers**.

TITULAR DEL COMPTE

ADREÇA POBLACIÓ

(Signatura)

..... d. 199.....

En aquests moments en què l'economia mundial no somriu a gairebé cap estat del món, la política sembla el joc més brut dels inventats per l'home, el racisme rebrota en forma de violència, la inseguretad ciutadana és notícia a diari, el consumisme s'ha apoderat de les nostres vides com una necessitat, els boscos ja han cremat... potser en aquests moments cal que ens plantegem un cop més qui és el proïsme.

El proïsme són els ex-iugoslaus -en plena guerra per unes reivindicacions que tal volta ja no recorda ningú- que comencen un hivern en condicions més dolentes que l'anterior, amb brots de malalties que una societat civilitzada ja hauria d'haver superat. El proïsme és el poble de Somàlia, que gemega, també, de fam i de misèria.

Tot i que no podem oblidar ningú, no ens cal anar tan lluny per conèixer la cara del proïsme. El proïsme són, també, els nostres veïnats que poden tenir necessitats primeres per viure, aquells que trobam pels carrers, que no tenen feina ni un lloc que els faci de recer quan plou ni una manta per cobrir la carn del fred ni... Que el proïsme som tots de cada un.

Ara que ve Nadal, que alguns aprofitarem per estar en família i menjar plats exquisits o anirem de viatge per distreure'ns i conèixer món, que les despeses familiars es dispararan a les cases on puguin, cal que pensem en el proïsme. I no cal pensar-hi perquè s'acosti Nadal, sinó perquè és un deure que tots tenim en comú.

**L'EQUIP QUE FORMA AQUESTA
REVISTA DESITJA QUE PASSEU UN
BON NADAL**

INFORMACIÓ LOCAL

CLASSES D'ADULTS DE L'AJUNTAMENT

Des del curs escolar 91-92 es fan classes d'adults al CP de Sant Bartomeu, organitzades per l'Ajuntament d'aquesta vila i, més concretament, pel seu regidor de Cultura, Josep Verd i Crespi.

L'oferta és variada: classes d'alfabetització, graduat escolar (en tres nivells), anglès i català. La matrícula sol esser bastant alta, donades les característiques d'aquestes classes; de vegades s'han arribat a tenir fins a 36 alumnes.

L'horari de les classes és de les 19h fins a les 21h, tots els dilluns, dimarts, dimecres i dijous.

Els professors encarregats són en Josep Estarrella (alfabetització i graduat escolar en els cicles I i II), en Francisco Serrano (graduats III i català) i na Maria Antònia Perelló Pizà (anglès I i II).

Els alumnes que assisteixen a les classes ho fan moguts per

diverses motivacions entre les quals destaquen les següents:

- Necessitats laborals (són la majoria)
- Interès per ampliar el nivell cultural
- Com una manera de passar el temps

La mitjana d'edat està al voltant dels 29,5 anys. És, per tant, un grup de gent més bé jove.

Les classes són gratuïtes i només es paga una petita quantitat al principi de curs en concepte de matrícula i material imprès (5.000 PTA).

El nivell acadèmic de les persones que ens arriben amb la intenció d'aconseguir el títol de graduat escolar és, la majoria de vegades baix; potser les causes s'haurien de cercar en un sistema educatiu que tancava els ulls davant el fracàs escolar, en medis familiars poc propicis envers la cultura, etc. Però el cert és que pràcticament tots arriben a les aules amb un gran interès i ganes d'aprendre.

Francisco Serrano

REFORMA DE LA CARRETERA ALARÓ-CONSELL

Al principi de l'any que ve està previst que comencin les obres de millora del traçat de la carretera Alaró-Consell, començant des del Pont Trencat fins a Alaró. El projecte té un pressupost de 33.402.664 pessetes, que seran aportades íntegrament pel Consell Insular de Mallorca.

Les obres consistiran en eixamplar per una sola banda la carretera, passant a ser de 12 metres entre paret i paret, 9 metres dels quals correspodran a la calçada i 1,5 metres a ambdós marges de la cuneta.

S'ha de dir que es reconstruiran les parets afectades per l'eixamplada i es preveu que les obres s'enllestiran en quatre mesos.

SABATES PER A L'EXERCIT

Segons notícies aparegudes al "Diario de Mallorca" l'empresa Hijos de Juan Vidal SA tornarà a obrir l'ex-dita-cooperativa per a la

TALLERES MARCOS

Xapa i pintura

C/ Joan Rosselló de Son Forteza, nº 65

Tels. 51 80 88

ALARÓ

Tintoteria i bugaderia SA NETEJA

C/ de Sant Roc núm. 52

07340 - ALARÓ

Tel. 87 91 84

fabricació de sabates destinades a l'exèrcit espanyol. D'acord amb el mateix article aquesta empresa ha obtingut la subhasta de 10.000 parells de sabates que hauran d'estar llests abans de final d'any.

L'obertura de la fàbrica permetrà que 18 persones amb experiència en la realització de sabates de doble ripunt i tipus artesanal tinguin un lloc de feina.

ENTREVISTA DEL CONSELLER ROTGER I EL MINISTRE D'EDUCACIO

El conseller de Cultura, Educació i Esports del Govern Balear, Bartomeu Rotger, es va entrevistar el passat 22 de setembre amb el ministre d'Educació i Ciència de l'Estat espanyol, Gustavo Pérez Perterra.

Aquesta entrevista va tenir caràcter protocolari, com una primera presa de contacte entre el màxim responsable d'educació de l'estat espanyol i del de la Comunitat Autònoma Balear, però el conseller aprofità l'oportunitat per abordar temes concrets com l'acceleració del traspàs de les competències educatives i la construcció del nou conservatori de música.

P.- Sr. Conseller, quina valoració feis de l'entrevista mantinguda amb el ministre d'Educació?

R.- Estic molt satisfet d'aquest encontre, el ministre ha mostrat una actitud positiva i icordial, plasmada en una gran receptivitat i una clara disposició a concretar les coses, encara que amb prudència i rigor.

P.- Sens dubte, un dels temes tractats més importants ha estat el

del traspàs de les competències educatives, quines han estat les vostres peticions i a quins nous acords heu arribat?

R.- La proposta principal feta al ministre ha estat l'acceleració del traspàs de les competències educatives, amb l'objectiu que, en el període d'un any, el Govern Balear pugui disposar de les competències sobre la UIB. El que significaria guanyar un any respecte a l'acordat en el pacte autonòmic, i en dos o tres anys, tenir les competències de la resta del sistema educatiu, pel qual ja hem fet estudis de finançament i estem preparats per acollir-les.

El ministre ha comprès que, encara que sigui un tema d'estat, les illes Balears tenen una tradició i una llengua molt concretes, però no serà una autèntica autonomia fins que no pugui gestionar-se el seu sistema educatiu i que, si bé acceptam la LOGSE, el nostre sistema educatiu s'ha de tenir en compte.

Amb aquesta finalitat, i en un clima de confiança recíproca, varem acordar institucionalitzar converses periòdiques entre representants del Ministeri i de la Conselleria, tant per concretar els terminis de la cessió de les competències com per altres qüestions com són l'educació d'adults, la formació del professorat i l'adequació de la delegació del MEC a les estructures de la Comunitat Autònoma.

Així, el primer encontre, que comptarà amb la participació del director general d'Educació de la Conselleria, Bartomeu Casanovas, tindrà lloc per primera vegada cap a finals d'octubre, a fi d'establir les converses prèvies per preparar les transferències.

P.- Un altre dels temes plantejats va ser la construcció del nou conservatori, hi haurà cooperació per part del Ministeri en aquest projecte?

R.- Al ministre, li vaig explicar la urgència per aconseguir la transferència immediata



del Conservatori de Música i Dansa i de la xarxa d'escoles de música, de les quals la Comunitat Autònoma només té la gestió, com la necessitat de la construcció d'un nou conservatori.

A les Balears som pioners a tenir un Conservatori que funciona gràcies a la col·laboració de tres institucions com són la Conselleria, el CIM i l'Ajuntament de Palma, qua ha cedit un solar per a la construcció del nou centre de formació. Precisament per al finançament de les obres de construcció d'aquest nou edifici, que serà el primer de tot l'Estat espanyol que compleixi les normes de reforma musical, vaig sol·licitar al ministre la col·laboració del MEC, amb l'aportació de 500 milions de pessetes, a la qual cosa el ministre es va comprometre a respondre ben aviat.

P.- Com a conseller d'Educació de la Comunitat Autònoma Balear, quin ha estat el missatge principal que ha volgut deixar clar el Ministeri?

R.- El missatge més important que vaig voler deixar clar al ministre és la necessitat que el Govern Central cedeixi les competències

educatives el més aviat possible al Govern Balear, per poder treballar des d'aquesta Conselleria i aconseguir una educació de qualitat i adaptada a les necessitats de la nostra Comunitat. Hem de tenir les competències, acceptam la LOGSE, però amb unes connotacions distintes, com a conseqüència de les peculiaritats pròpies de la nostra comunitat, que la fan diferent a la restat de l'Estat, i tenint en compte el nostre model educatiu, elaborat des de fa sis anys.

A q u e s t a entrevista, ens l'ha feta arribar la Conselleria de Cultura, Educació i Esports del Govern Balear

NETEJA A LA PARROQUIA

Com quasi tots sabeu, a la nostra parròquia s'està efectuant una neteja general del seu interior per un grup de persones de la nostra localitat, les quals s'hi varen comprometre d'una manera desinteressada i voluntàriament, sense cap ànim de lucre, tampoc no creuen que se'ls hagi de fer cap monument ni que hagin de sortir els seus noms.

Fa dos o tres mesos, aproximadament, que aquests treballs es realitzen; com que no disposen de temps durant el dia, s'hi dediquen de les 20:30 a les 24:00.

El motiu de voler explicar aquesta tasca no és altres que ells, amb l'ajut del capellà, volen construir un petit museu a les dependències de la nostra església, per poder conservar i exposar-hi totes aquelles coses que, per als nostres residents d'aquest poble, creiem que és d'interès continuar conservant-les i poder contemplar-les exposades en un museu, però per això, no és suficient l'interès i el treball d'aquestes persones, ja que les despeses són moltes; només us volem dir que de l'únic que no disposen és de les vitrines per poder exposar tot tipus d'ornament. Per això, volem aprofitar per dir-vos que totes aquelles persones que vulguin aportar algun tipus d'interès econòmic amb aquesta finalitat poden fer-ho adreçant-se al sacristà de la parròquia (Rafel Banyeta), el qual us pot informar de tot.

José Méndez Dévez

FLORISTERIA **ATTYS**

Verge del Refugi, 19
Telf. 51 04 97
07340 ALARÓ

CAN TIU

Bar - Restaurant

DIMECRES TANCAT



C/. Petit 11
Tel. 510148

ALARÓ
(MALLORCA)

ALARÓ EMPREN EL CANVI EN LA MODALITAT DE TURISME RURAL I AIXÒ ENS AFECTA A TOTS

EL MOLÍ DE SON TOGORES TÉ NOU PROPIETARI

L'Ajuntament d'Alaró ha comprat la finca de la part de Son Togores que comprèn: la casa dels amos, el molí, els terrenys de l'hort i el bosquet. Amb aquesta adquisició el Consistori inicia un nou estil en la gestió de l'economia comunitària del poble. El procés de reconversió a les noves necessitats té xifres concretes: 55 milions... i en falten molts més...

Un resum, breu, de les principals decisions que s'han pres, darrerament, quant a ordenació urbanística, ens servirà per conèixer en quin punt legal es troba el predi de Son Togores i quines són les zones elegides per ser modificades, a curt i a llarg termini, com a informació general.

A l'entrevista que aquesta revista (núm. 11) va fer al batle, Francesc Rosselló, aquest ja ens va indicar quines eren les zones que estaven programades com a urbanitzables: Son Tries, Son Togores i Son Bieló, que figuren al plànol d'Alaró com a zona 1, 2 i 3, respectivament (vegeu el plànol núm. 1) i el polígon industrial (a prop del cementiri). Però el plenari del 27 de setembre de 1993 va acordar suspendre, pel termini d'un any, l'atorgament de llicències de parcel·lació, edificació i demolició d'aquestes àrees classificades com a sòl urbanitzable per tal d'estudiar la seva reforma, ja que l'Ajuntament preveu la revisió de les Normes Subsidiàries de Planejament de 1994 (vegeu la crònica apareguda al número 16 d'aquesta revista).

De moment, el primer projecte previst per dur a terme és la zona 2, la de Son Togores (davant del Supercop), que agrupa diferents espais:

a) La finca l'Hortet-sa



Panoràmica de les cases de Son Togores.

Marjada, de la qual, dia 19 de juliol, va sortir a la premsa l'anunci del projecte d'urbanització dels terrenys que hi estan situats, prèviament aprovat pel ple de l'Ajuntament (30 de juliol de 1993). Aquest projecte inclou: la prolongació del carrer de Sant Roc (vegeu el plànol núm. 2), on comença a haver moviment des de fa uns quants mesos. En aquesta zona s'ha obert un carrer amb rotonda i, per tant, sense sortida d'accés per als propietaris dels xalets; és la continuació del carrer de Sant Roc, just davant de l'entrada del Súper, que comprèn una superfície anomenada de reparcel·lació de 5 solars (el que fa 5 està adjudicat, no hi entra) les superfícies dels quals reproduïm a continuació:

Quadre de superfícies

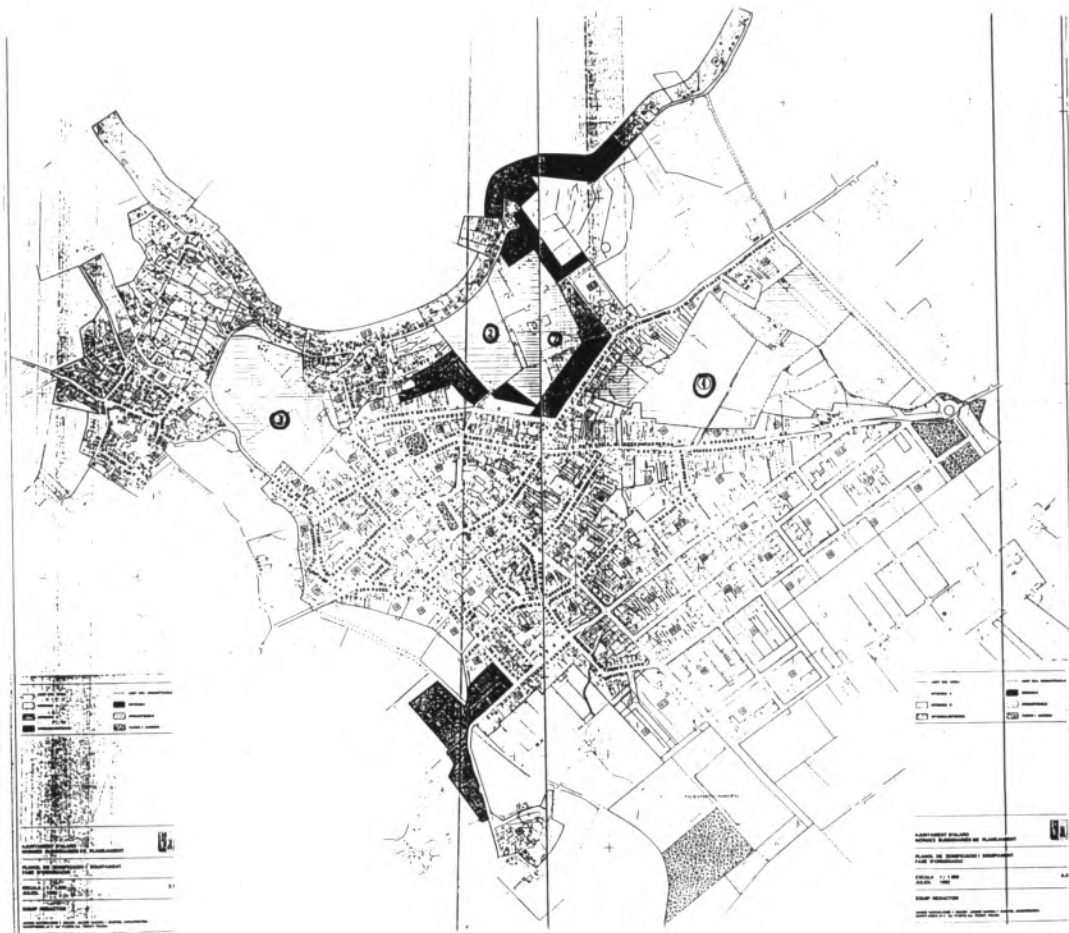
Solar 1:	944.00 m ²
Solar 2:	450.41 m ²
Solar 3:	400.00 m ²
Solar 4:	400.00 m ²
Solar 5:	702.39 m ²
Total solars:	2896.80 m ²
Vials:	650.86 m ²
Sup. total:	3547.66 m ²

Cal matisar que totes les superfícies són en zona urbana i d'ordenació extensiva (edificis aïllats, xalets).

b) La casa dels senyors, la propietària de la qual és Margalida Roig Gelabert i que no es ven.

c) La casa dels amos, el molí, els terrenys de l'hort i el bosquet, que el plenari de dia 28 d'octubre de 1993 va acordar de comprar per crear una explotació de turisme rural, en concret un hotel.

PLÀNOLS



És una zona on es preveuen canvis substancials i, per tant, de risc i és obligat que ens aturem en aquest racó de cases i contemplem per darrer cop tot allò que el temps ens ha permès veure fins ara; fer memòria de les persones que hi han viscut i que n'han tengut cura, la vida mateixa d'aquest indret que ens duu a fer un recorregut per la història en forma de repàs de les principals famílies que hi figuren com a propietàries sota el nom emblemàtic de Son Togores.



La història de Son Togores va lligada a la dels molins d'aigua. No existirien aquestes cases, segurament, sinó hagués estat un espai ideat i triat perquè formàs part de l'únic sistema hidràulic (conegut) amb què va comptar Alaró per canalitzar l'aigua procedent de la Font de les Artigues, realitzat durant el predomini de la cultura àrab / berber.

El nom de Son Togores el trobam a l'edat Mitjana a partir de la vinguda del rei En Jaume (1229); un fet històric que va comportar la instal·lació del feudalisme; un canvi fonamental en l'estructura jurídica i econòmic-social; i, com a conseqüència d'aquesta nova concepció, l'illa de Mallorca es va partir i repartir en parts entre els senyors feudals. La porció dels 10 molins,

dins el terme de Canarossa va correspondre al vescomte de Bearn (1232), qui en va fer un nou repartiment i, és en aquest relat escrit on trobam, com a propietari d'un dels molins Arnaldus de Tuguriis (1293). Cal tenir en compte que els molins eren llocs privilegiats a l'hora de fer els repartiments.

Al final del segle XIV, per ordre reial, el clero mallorquí va haver de presentar la relació de béns per escrit i detalladament; en aquest llibre, anomenat "Capbreu" (document històric molt valuós) consta a l'apartat del "lloc d'Alaró" les finques amb què ja en aquells temps comptava Alaró (1395): "Item d'un moli ab son casat lo qual

en la dita parroquia de Alaró prop de la pobla posseex Arnau de Togores. E es tengut ut supra de dues cuarteres de forment pagadores a Omnium Santorum. E affronça de una part ab la possessió den Barthomeu Pou e daltra part ab la sequia reyal e daltra part ab lo camí qui va al pujol e daltra part am un ort den Jacme Oller." (1)

L'any 1582, hi continua figurant el mateix llinatge de la família: Mateu Togores.

Al segle XVII els frares de Sant Francesc de Paula, anomenats mínims, es varen establir a Mallorca. La família Conrado, oriünda d'Itàlia i protectora d'aquest ordre, posseïa a Alaró Son Togores juntament amb altres finques (Son

Venda i reparació
de motos i bicicletes
TALLERS
TONI CUADRADO

C. Dr. Fleming, 4
Tel.: 87 91 58 Alaró

BAR ES CANTÓ
«Ca's Fusteret»

Aperitius i berenars

C/ Campanario, 1

ALARÓ

Cadena, sa Taulera, Can Xalet). Molts d'alaroners varen abraçar aquesta regla, entre ells trobam F. Joan Montaner i Montaner (1648). Aquesta família Montaner podria ser, posteriorment, la propietària d'aquestes cases, ja que el 1706 hi figura, com a hereva, Margarita Anna Montaner, la qual va renunciar als béns que havien estat del seu pare a favor de la seva única germana, n'Antonina Montaner; en la seva declaració escrita contenen: les cases, l'hort, el molí de Son Togores (arxiu de Santa Clara, Palma).



El 1778, hi apareix el nom de Catalina Bennassar, viuda quan va demanar llicència de l'oratori privat a les cases de la seva habitació, anomenades Son Togores.

A continuació, us detallam la relació dels llinatges de les famílies (2) que hi varen viure, com a propietàries, amb l'any corresponent:
 1794: família de Bernat Contestí
 1825: de Lucrècia Ferrà
 1847: de Catalina Contestí
 1863: hi consta la venda d'un solar per obrir el carrer de Sant Roc.

A les darreries del segle XIX les cases de Son Togores es varen vendre per separat: el 1885, un tros de Son Togores el va adquirir Bartolomé Simonet, que el va donar a conèixer com a S'Hort de Bànyols; un altre tros, la casa dels amos i el molí i una gran part de la finca, a Mercior Bordoy Salom; posteriorment, va continuar sent propietat de la família: Jaume Gelabert (notari), després, del seu fill, Nicolau Gelabert Bordoy (metge-pediatre) i, de la seva esposa fins fa poc (l'octubre de 1993), que ho va vendre a l'Ajuntament d'Alaró.

El 1886, Jaume Homar Guardiola va comprar la casa principal, la dels senyors i un tros de terra. Aquesta família ha seguit fins ara com a propietària d'aquesta part; actualment, a nom de Margalida Roig Gelabert, que hi viu amb la seva germana, Francisca.

Eulàlia Colom

(1) B. Guasp Gelabert: Alaró y su castillo. Pàg. 26.

(2) Les dates i els llinatges els he recopilat gràcies a la col·laboració de Gabriel Rosselló.

expert



ELECTRÒNICA RUBÍ

C/ d'Alexandre Rosselló, 9 - Tfn. 51 08 11

ELECTRODOMÈSTICS
 REPARACIONS
 ANTENES
 PARABÒLIQUES

PER TOT EL MÓN VENEM EXPERIÈNCIA

ENTREVISTA

DE LA MÀ D'UN PINTOR PERE ISERN

De la mà d'un pintor alaroner, en Pere Isern, ens hem acostat al món artístic amb colors forts i suaus, tot mirant cap a un interior personal, com és el d'aquest estimat pintor, que ens descobreix la màgia de la pintura, la màgia feta realitat, com si d'un poema pintat es tractàs.

P.- Arrel de l'exposició que realitzaràs aquests dies, quins són els motius que t'han duit cap a aquest projecte tan engrescador?

R.- Una de les raons és que feia molts d'anys que em dedicava a fer abstractes i havia deixat de banda l'estil clàssic, l'oli. Sabeu també que he esmalts, acrílics, etc. Vaig pensar que m'agradaria tornar a fer aquell estil que vaig començar de nin, el clàssic, i, de fet, he estat gairebé dos anys preparant aquesta exposició. Em sembla que més o manco he quedat satisfet de la feina que he fet. Vull dir també que és molt difícil passar d'un estil abstracte, treballat durant tants d'anys, a un estil clàssic, que és el de l'exposició.

P.- Com ens podries explicar l'evolució que ha sofert la teva tècnica en el camp de la pintura?

R.- La meva evolució s'ha centrat sempre a arribar a perfeccionar l'oli. Fa deu anys que vaig deixar anar l'estil clàssic, arrel de la darrera exposició, on alternava l'estil abstracte amb motius figuratius. Es pot dir que he passat per tres etapes: clàssic-oli, abstracte i oli.

P.- I dels colors, penses que són fruit d'un determinat estat emotiu?

R.- Sempre he dit que cada pintor té el seu color, basta fixar-se en les exposicions per veure-ho clar. Personalment, com que em consider una persona divertida i extrovertida, els meus colors solen esser forts, vius, però al mateix temps suaus. Diguéssim que els solc matisar un poquet. Pens especialment que l'estat d'ànim influeix molt en l'obra del pintor... En aquesta darrera exposició es reflecteix el meu bon estat d'ànim així com en els quadres d'estil abstracte es poden veure diferents estats, en aquesta darrera l'equilibri és present en els meus quadres.

Cada pintor té una manera de pintar els colors, encara que m'agradin els colors pastís, aquests són a la vegada vius.

P.- Quins pintors han



"Primer t'agrada que en el teu poble et demostrin que vals per, després, poder sortir a fora".

R.- En aquesta darrera exposició destac la influència d'Armin Hirn i Wladislav Czaja. En l'etapa abstracta em vaig influir de la pintura de Goya, aquells personatges deformats... I de jovenet, quan vaig començar a pintar, d'allò que tenia més a prop; en gent d'Alaró, concretament de la pintura d'un cunyat d'un oncle meu.

P.- Quina classe de

realitat reflecteixes en els teus quadres?

R.- En aquesta exposició sobretot és paisatgística, també marinera. Paisatges d'Alaró, de la resta de Mallorca i de fora Mallorca. També hi ha algunes pagueses, flors... Consider que el paisatge és molt més bo de fer que el cos humà, per treballar el cos t'hi has de dedicar més.

Les muntanyes d'Alaró són màgiques a l'hora de pintar-les. Canvien de color molt seguit, poden esser

blavoses... segons el temps.

P.- Parlem de les persones que són receptives d'aquesta obra teva, consideres que pertanyen a un grup determinat?

R.- Crec que aquesta obra és per a tothom. Tots la poden entendre. És una pintura senzilla i bona de comprendre. I et puc dir que ja hi ha molta gent que s'ha interessat per aquesta darrera exposició, concretament una de les darreres personalitats que ha arribat a Alaró tindrà un quadre meu penjat a casa seva.

La gent que s'ha interessat per la meua pintura pertany a diferents grups, no n'hi ha cap d'exclusiu.

**"EN EL MEU TEMPS
ESSER PINTOR NO
ESTAVA MOLT BEN
VIST, O HAVIES
D'ESTUDIAR O HAVIES
DE FER FEINA".**

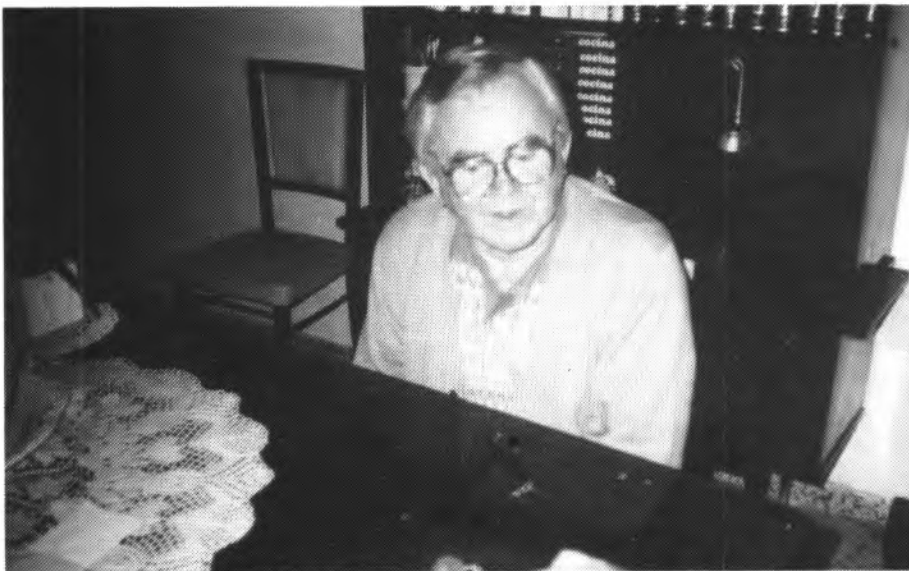
P.- Penses que existeix una inquietud de la gent d'Alaró cap a la pintura?

R.- Estic convençut que sí. D'exposicions se'n fan bastants a Alaró. De fet, l'Associació de Mestresses de Casa i les escoles organitzen cursos de pintura. Cada any també es realitza la mostra de pintors d'Alaró, on hi ha molta participació.

Personalment, des que tenia catorze anys m'he interessat molt per la pintura i pel món de la cultura.

P.- Personalment, no has tengut mai aquesta intenció de sortir a fora, de donar-te a conèixer a altres llocs?

R.- D'exposicions a fora n'he fetes a la Vileta per les festes de sant Jaume. Són



"Consider que la meua pintura és un poema, perquè quan em poso davant un quadre hi veig poesia".

exposicions col·lectives. De totes maneres, primer t'agrada que en el teu poble et demostrin que vals per, després, poder sortir. Després d'aquesta d'Alaró tenc el projecte de fer-ne una a Palma.

P.- Tal vegada t'atura aquesta competitivitat que hi ha en el món de la pintura?

R.- Consider que avui hi ha molts de pintors i que pinten molt bé. El llistó està bastant alt.

P.- A part del teu treball com a pintor és coneguda l'admiració que et demostren els nins i les nines que vénen a les classes de pintura, com veus la bona predisposició d'aquests joves alaroners?

R.- D'aquests nins i nines sempre n'hi haurà que destacaran. Et puc dir que n'hi ha un que quasi fa cinc anys que se'n duu el primer premi de dibuix de sant Roc i d'altres llocs, com és el cas d'en Bernat Reixach.

Hi ha molta gent a Alaró que es dedica a activitats artístiques: pintura, ceràmica, tapissos... Personalment, m'agradaria posar en pràctica una associació d'artistes d'Alaró que consistiria a reunir tots

aquells que tenim aquestes inquietuds.

**"AQUESTA OBRA ÉS PER
A TOTHOM. ÉS UNA
PINTURA SENZILLA I
BONA D'ENTENDRE".**

P.- Tu, Pere, també vares ésser infant, conta'ns com va néixer aquest estímul cap a la pintura?

R.- Quan jo anava a escola mai no vaig ésser un gran estudiant. Per aquell temps jo em vaig adonar que m'agradava més pintar que estudiar. En el meu temps ésser pintor no era molt ben vist, o havies d'estudiar o havies de fer feina. Personalment, a l'escola trobava que mancava una classe de dibuix. I per això aprofitava qualsevol paper, plec... per poder pintar. Puc dir que la inquietud em va sortir de ben jove. Després vaig conèixer la pintura d'aquest oncle meu i va ser quan vaig fer els meus primers quadres, tenia uns setze anys.

P.- Es pot afirmar que el pintor hi neix o, pel contrari, s'hi fa?

R.- Estic convençut que hi neix, però necessita pulir. No monés per a la pintura, també per a les altres arts. Cada pintor té una tècnica, però al llarg dels anys i del treball se'n poden conèixer i adquirir d'altres.

P.- Com definiries, per acabar, la teva pintura?

R.- Tant des de l'abstracte com des del clàssic, consider que la meua pintura és un poema. A vegades, m'agradaria ser poeta, perquè quan em poso davant un quadre hi veig poesia, un poema de colors.



"El pintor hi neix, però necessita pulir".

Caterina Amengual

MÓN NATURAL

ELS TORRENTS D'ALARÓ (III)

En propers articles parlarem de la importància dels torrents com a refugi de plantes i animals "no domèstics" o silvestres, així com també del magatzem d'aliments i aigua que representa per als animals salvatges, especialment per als ocells.

Una planta ben representativa d'aquesta funció protectora i que troba en els torrents un indret adequat onciure és el **cirerer de pastor** (*Crataegus monogyra* var. *brevispina*), també anomenat garganyer, arç blanc, espinal o garguller.

És un arbust o arbre petit amb moltes espines i branques, apreciat per formar bardisses entre finques o conreus. El fet de tenir tantes branques i espines fa que els animals s'hi sentin emparats.

Té les fulles petites i dentades, semblants a les de l'atzeroler; les flors són blanques, reunides en

grups molt nombrosos. El cirerer de pastor perd la fulla a l'hivern i, a partir de febrer, comença a vertir-se de fulles noves, quan l'arbre és ben verd; al final de març, comença a florir.

L'aranyoner o espinaler (*Pruvus spinosa*), que també és arbust de bardisses i torrents, ple d'espines i branquillons, treu primer les flors, el mes de febrer, i més endavant les fulles, és a dir, ben al contrari que el cirerer de pastor. Dels fruits de l'aranyoner es fa, a Navarra, el patxaran. Les flors, les fulles i els fruits d'aquest arbust tenen propietats medicinals contra les diarrees, l'obesitat, etc.

Tornant al cirerer de pastor, val a dir que també té molt bones propietats medicinals, especialment les flors, que es recullen el març i l'abril, des que comencen a obrir-se. Tres o quatre xicres al dia de l'infús de flors al 3% és un bon tònic del cor, sense

l'inconvenient d'acumular-se en l'organisme, com la **didalera** (*Digitalis dubia*) i produir intoxicacions.

És ben coneguda entre els pagesos la qualitat del cirerer de pastor com a patró per a diferents empelts, especialment de nesplers. Admet moltes podes i és un arbust molt apropiat per a jardins, públics o privats.

Els fruits del cirerer de pastor són comestibles, però no gaire gustosos i són molt apreciats pels ocells que ajuden a escampar-ne les llavors.

J. Vicenç Lillo

Bibliografia

Les plantes medicinals baleàriques, de Pere C Palou i Ferrer.
La vegetació dels Països Catalans, de Ramon Folch i Guillèn.

SECCIÓ

PERRUQUERIA

José Menéndez Dévez (perruqueria JOE)

Alopècia: caiguda del cabell

Tradicionalment els nostres avantpassats deien que la caiguda del cabell es produïa en el temps de les albergínies, però avui dia tots sabem que això només és un refrany ja que són diversos factors els que provoquen l'alopècia.

1r. Els canvis d'estació de l'any, que tots sabem que són quatre, ens afecten, sobretot, durant la primavera i la tardor. Per comprendre-ho millor, podem dir que de la mateixa manera que la naturalesa realitza un canvi durant aquestes dues estacions, el nostre cos també el sofreix i, una de les zones més afectades és el cuir cabellut, el qual es troba influït per l'alteració del reg sanguini produït durant els canvis d'estació. Per això diem "la primavera la sang altera". Davant aquest fenomen de la naturalesa poca cosa podem fer els perruquers.

CONSELL: Amb l'assessorament d'un professional podeu protegir el cuir cabellut mitjançant unes vitamines que han d'anar acompanyades d'uns bons massatges capil·lars.

2n. Les causes que descriuré a continuació són les més corrents, problemàtiques i de difícil comprensió per a nosaltres, però això no vol dir que no es puguin saber els motius i poder-ne fer un tractament per a cada causa.

MOTIUS: Estats nerviosos, estrès,

depressions, emocions com a ensurts (sustos), sorpreses inesperades, males i bones notícies, malalties hepàtiques, renals, etc. també hi podem incloure les anèmies acompanyades d'una manca de ferro i, les més terribles, com és el càncer.

CONSELL: Primer de tot, quan una persona s'adona d'un d'aquests símptomes ha de recórrer al metge per tractar d'esbrinar-ne la causa mitjançant una anàlisi i, si el metge ho troba aconsellable, el posarà en contacte amb un dermatòleg perquè li aclaresqui quin és realment el problema i

per indicar-li el tractament adequat per a la seva anomalia. Però, vull dir-vos que si aquests problemes són passatgers i de poca importància també es pot acudir als professionals de la perruqueria, on a través d'un estudi microscòpic del cabell, es poden detectar aquestes alteracions i, igualment, aconsellar-ne el tractament adequat per a cada persona.

A vegades creiem que els perruquers dels pobles no disposam d'aquests aparells i, realment, la majoria de vegades és cert, però també és cert que avui dia les cases comercials

TALLER JUAN CAMPINS

SERVEI OFICIAL

RENAULT



Renault recomana lubricants **elf**

AVINGUDA DE LA CONSTITUCIÓ, núm. 36
07340 - ALARÓ

RENAULT
EL PLAER
DE VIURE'LS



TALLER I VENDES
Tel. 51 04 72

posen al nostre servei els seus laboratoris i, nosaltres, els perruquers, mitjançant unes fitxes tècniques que fem, enviam una mostra de cabell del client al laboratori perquè en facin una anàlisi completa. Aquesta anàlisi consisteix en un estudi microscòpic i químic i és d'aquesta manera com podem diagnosticar el tipus d'anomalia i indicar el tractament a seguir durant un cert temps.

Vull dir-vos que aquests avanços tecnològics, dins el món de la perruqueria, als professionals ens són d'un gran ajut, ja que la preocupació dels nostres clients, a l'igual que qualsevol professional, és vetlar per ells i, sobretot, ajudar a qualsevol persona que dipositi la seva confiança en nosaltres, perquè, d'ells, en vivim i el més important és que també vivim amb ells com a amics, veïns, parents, etc. Tots en una família.

CONSELLS PRACTICS:
Quan tenguem problemes de caspa, greix, sequedat, etc. us diré que el pitjor de tot és acostumar el cabell a un determinat xampú, perquè pot donar lloc a tota classe de problemes. Per aquest motiu el millor és canviar-lo mensualment, no importa la marca, però

això sí, hem de pensar que totes les persones majors de tres anys ja podem detectar en el nostre cuir cabellut un PH, per tant, mai s'han d'usar xampús que no tenguin aquest component, ens podrien perjudicar molt seriosament.

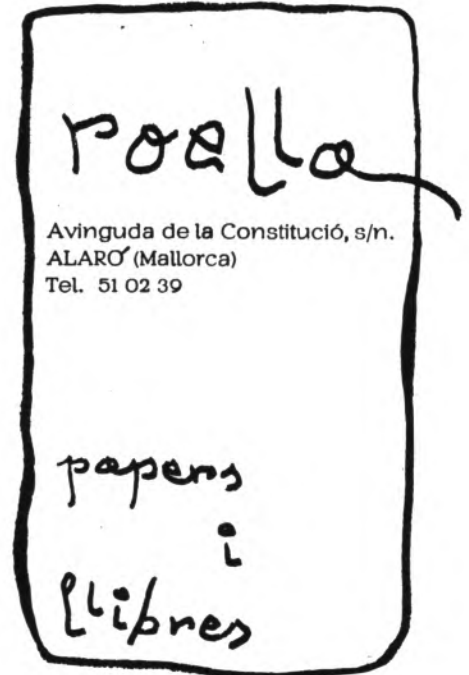
Finalment, vull donar-vos un consell per rentar-vos el cabell i per mantenir-lo net durant més temps.

1r. El cap, com la resta del cos, cal rentar-lo sempre que estigui brut, la quantitat de vegades és igual, no hi té cap influència. En canvi, l'excés de neteja sí que el perjudica, perquè ell ja segrega una substància que el protegeix de qualsevol trastorn o anomalia. Quan ens rentam els cabells, hem de tenir la precaució de només fregar el cuir cabellut amb les puntes dels dits, mai de rascar-lo amb les ungles i, després, sobretot, aclarir-l amb suficient aigua, perquè, sinó, queden restes de sabó on es troben adherides partícules de brutor, les quals tornen a quedar en el nostre cuir cabellut, cosa que fa que el cabell no quedi net.

NOTA:
Vull agrair en nom de tots els/les

perruquers/es d'Alaró les oportunitats que se'ns brinden per poder ajudar els nostres clients i amics a través d'aquesta revista.

També vull donar una injecció d'estímul a tots els membres de l'equip d'aquesta revista, perquè la coninuïn fent, i dir-los que a vegades el més important no és la quantitat de subscriptors que pugui arribar a tenir una revista com la vostra, sinó la qualitat amb què vosaltres l'estau fent arribar a nosaltres, els lectors.



Forn Nou

PASTISSERIA

Joan Alcover, 35

Tel. 51 03 13

ALARO (Mallorca)

iRUBINES

MPREMTA

Pe

C/ Bonaire, 1
Tel. 51 17 39
Fax 51 17 39

07350 BINISSALEM (Mallorca)

CONTES

L'home del tren

Hi he reparat quan he entrat a l'estació per comprar el bitllet del tren. Seia sol en una filera de butaques, les altres fileres eren ocupades per gent que també esperava. He preferit sortir i esperar fora, tot i que el sol i l'aire calent de l'estiu que començava no m'oferien res. M'he assegut en un banc, al costat d'una dona que fumava. M'arribava el fum que sortia de la seva boca. Al cap d'uns minuts, ha aparegut ell, tot tranquil: la camisa li sortia dels pantalons, desembotonada. He fet de no veure'l, protegida per les ulleres de sol. S'ha assegut dos bancs més enllà i ha fumat. L'he començat a odiar quan m'he adonat que me mirava. He pensat, però, que la situació -jo tenia al davant la porta d'entrada del darrer vagó i ell podia elegir entre els altres dos- no permetria que pujàssim al mateix vagó i m'alliberaria de la seva presència.

El tren ha arribat puntual. M'he aixecat i he seguit les passes de la dona que seia al meu costat. Hem pujat al vagó. M'he assegut sola, al costat de la finestra, des d'on podia veure arribar el paisatge que d'immediat tornaria a deixar. El veia, podia controlar els seus passos. Sabia que, amagada darrere els vidres verds de les ulleres i el ventall, no podia saber que el vigilava. M'he posat nerviosa quan he vist que s'acostava al meu vagó, però ha quedat fora, just davant de la finestra per on jo, ara més que mai, em veia obligada a dissimular la mirada. Ha acabat de fumar la cigarreta. Ha fet quatre passes amunt i avall, ha pujat al vagó i s'ha assegut davant meu.

No l'he mirat. No el volia mirar. La seva presència m'avergonyia -no sé perquè- i em causava neguit. He provat de tranquil·litzar-me ja que, al cap i a la fi, érem dos passatgers en un vagó i seure l'un davant de l'altre podia ser una simple coincidència. Així i tot, l'he odiat. El veia a través dels vidres de la finestra, amb la seva cara de badoc. El tren s'ha posat en marxa. He decidit que no tenia cap motiu per tenir por -segurament davallaria a la primera estació- i he girat el meu rostre cap a ell. He deixat de jugar amb el ventall i l'he amagat a la bossa. Ell seguia els meus moviments amb el seu esguard, serè i transparent com no ho era la resta del seu cos.

No ha davallat quan el tren s'ha aturat i el breu viatge ha seguit el seu

cors. La propera aturada encara era lluny i m'he distret. De cop l'he recordat, davant meu i mirant-me, i m'ha encuriósit la nitidesa de la seva mirada. M'he llevat les ulleres per fixar-m'hi amb més detenció. Sí, tenia els ulls clars, pacífics com una mar remorosa que esperoneja amb suavitat contra l'arena, però la sang de les venes que sobresortien del seu coll s'agitava com si volgués sortir del canal que l'empresonava. Ja no el podia suportar. Ara respirava acceleradament, com si el viatge fos un esforç físic insuperable.

Tampoc no ha davallat del tren, quan aquest s'ha aturat per segona vegada.

M'he aixecat perquè faltaven uns minuts per arribar. L'he deixat allà, assegut. Ja quedaven pocs passatgers. En veure que s'aixecava, gairebé no he sabut què fer. I tot d'una que el tren s'ha aturat, he sortit de la màquina que m'havia semblat una cel·la. L'home del tren ha fet el mateix. He corregut per travessar la via i allunyar-me'n i, quan m'he girat, he vist que havia pres un altre camí.

Catalina Noguera

TALLER DE
XAPA I
PINTURA



GABRIEL JAUME

Telèfon 51 03 71
Pere Sampol de Son Curt, 15

ALARÓ
(Mallorca)

POEMA DE NADAL

Coses que passen per Nadal i no haurien de passar

Repiquen amb alegria
ses campanes de Nadal
perquè ens anuncien
que el Bon Jesús és nat
per a qualsevol persona de bona voluntat.

El Redemptor de ses ànimes
a tots ens ha vengut a salvar.

...

Però jo com a bona persona i cristiana
que veig ets desastres
que en món van passant
amb alegria em costa poder cantar

...

I és que tenim uns senyors governadors
que són tan traïdors
que en llos de cor de persona
de hiena pareix que li han posat.

...

El Bon Jesús diu: "Basta, fills meus,
de tant d'odi i maldat,
jo vos he donat un món
per poder-lo distrutar.

...

No perquè el me convertigueu
en guerrer ni genocidis
perquè per això
no vos ho he donat

...

No vos he donat un mar i rius
que el seu soroll fa encantar?
No vos he donat un camp
pels animallets pasturar?

...

Si jo vaig néixer a un pobre portal
és perquè ses persones
s'estimin uns als altres
com a germans".

...

Jo com a bona cristinana
a tots aquests governants els diria
que pensin allò que
en el món mos han deixat.

...

Que noltros ses persones
tant negres com a blancs
tenim el nostre dret
en aquest món disfrutar.

...

Ja que Déu ha vengut
perquè en el món hi hagi
per tots els germans alegria i pau
i tots junts en poguem participar.

Molts d'anys per a tothom

Anita Sastre i Rosselló

EXCURSIÓ

VOLTA A LA TALAIA DE CALS REIS (I)

Itinerari: Alaró - Cases de les Artigues - Ca na Magdalena - Pas de l'Escaleta - Pas de l'Estaló - Cases del Rafal - Coll de la Bastida - Cases de les Artigues - Alaró.

Orientacions de camí:

Des de la plaça de l'església d'Alaró ens dirigim camp al nord-oest per tal d'arribar a Los d'Amunt, típica i antiga barriada d'Alaró, on es troben les cases de la Bastida i la plaça de Cabrit i Bassa, on segons és tradició, foren cremats els defensors dels castell d'Alaró Guillem Cabrit i Guillem Bassa per ordre del rei catalano-aragonès Alfons II. Això succeïa l'any 1286. Un nínxol adossat a la paret nord commemora l'esdeveniment.

Continuam en la mateixa direcció i, pel carrer de Son Duran, arribam al final de la població. Ens trobam ja en el vell camí Alaró-Orient, el qual hem de seguir fins passat el pas de l'Escaleta. És un camí de carro asfaltat fins a les Artigues. A pocs minuts de camí passam vora el portell de Can Corona, que queda a l'esquerra. Té una curiosa decoració ceràmica amb una representació de Sant Jordi i el missatge "Parleu bé", signat per la "Lliga contra el mal parlar". Les cases, més amagades, daten dels anys 20 i segueixen l'estil regionalista.

Un poc més endavant, a la dreta del camí, es troben les cases de la Font del Jardí, que mostren elements arquitectònics interessants. En destaca la voluminosa torre cúbica, amb finestres amb ampit i volta de canó. A més de tenir una funcionalitat defensiva, servia per acollir el molí fariner que usava l'aigua provinent de la canalització de la font de la Vila. Aquesta possessió l'any 1818 pertanyia a Joaquim Vives; comptava amb una extensió de 13 quarterades i estava valorada en 1.575 lliures (GEM, V, 365).

Continuam pel camí de carro, amb el torrent de l'Estret a la dreta. Poc després de la Font del Jardí, ens surten a camí les cases de les Artigues.

Seguim el camí ben arran de la font de la Vila, on s'acaba l'asfalt. Deixam una caseta a l'esquerra i, a la dreta, més amunt del camí, apareix una gran casa moderna, Can Paleta. A l'esquerra del camí discorre el torrent, que es troba emmarcat per una paret de marge. Prest passam sobre el torrent per un petit pont i arribam a l'Estret, on les penyes gairebé es junten i només

resta espai entre elles per passar el torrent i el camí. De fet, el camí antic anava per dins el torrent i el camí nou fou bastit posteriorment a base d'una bretxa feta amb barrobins. Just acabat de passar l'estret podem observar, a l'esquerra, un treballat sistema de captació de l'aigua del torrent, en forma d'embut empedrat. Passam per davant algunes casetes, assimilables a porxos d'olivar. Mentre, fan acte de presència les primeres alzines, entremesclades amb oliveres. El camí descriu alguns revolts, en pujada. Arribam a una caseta situada a la dreta sobre el mateix camí. És coneguda amb el nom de Can Tòfol; té dos aiguavessos i portal amb llinda de fusta; a l'esquerra hi ha un rotlle de sitja. Des d'aquesta posició podem observar Ca na Magdalena, també anomenada la rota del Metge; el penyal vermellós des de les Tosses (734 m) i, a la seva dreta, el penyal de Can Llenderina (778 m). Proseguim el camí, i molt prest arribam a la cruïlla amb el camí de Ca na Magdalena, a l'esquerra. Les cases ens queden molt a prop, a la nostra vista. Tenen dos aiguavessos i una façana referida amb un portal d'art rebaixat. Deixam de banda aquesta bifurcació i seguim pel camí que hem duit fins ara, però a pocs metres de l'entreforc de Ca na Magdalena hem de posat molta d'atenció a la desviació que surt cap a l'esquerra. Hem de deixar el camí de carro i dirigir-nos per aquest camí de ferradura, que realment és el camí antic Alaró-Orient. El camí ample no continua massa més, ja que només arriba a algunes casetes situades més amunt.

Avançam pel camí de ferradura, que s'endinsa per dins l'alzinar i presenta graons i marges laterals de sosteniment que ajuden a salvar el desnivell. A poc més de deu minuts de l'anterior bifurcació, arribam al pas de l'Escaleta, que ocupa el fons d'una gorja estreta per on discorre una torrentera que dissenya un petit salt. El nom d'escaleta prové dels deu graons que franquegeb la paret transversal que va de part a part de l'estret. Aquesta paret complia una autèntica funció de petita presa, amb forat de desguàs de l'aigua de la torrentera.

Superat el pas de l'Escaleta, trobarem a l'esquerra un forn de calç, mentre l'alzinar es converteix en més espès i ombrívol. Alguns minuts més endavant arribam al coll de les Tosses (586 m), que configura un planiol travessat per una paret. A la dreta queda el puig de les Tosses i a l'esquerra la Talaia de Cals Reis (749 m). Cap a la dreta surt el camí de Can Garau, situat a la carretera Alaró-Orient. La nostra ruta continua cap a l'esquerra, amb la paret a la nostra dreta. Deixam enrere un rotlle de sitja

i una barraca i una coll de tords, i ens separam de la paret. Prest podem observar l'alta murada de les muntanyes que apareixen davant la nostra vista, amb la serra d'Alfàbia, el puig de l'Ofre, i el puig de Massanella al fons. El camí es fa més ample, amb escupidors laterals de protecció, i deixam el sender que puja a la Talaia de Cals Reis a l'esquerra. Mentre, observam la vista que se'ns descobreix sobre la vall d'Orient: les cases de Son Terrassa, el rorenc pas de na Maria i la carretera. passam un portell amb escàssera de fusta i poc després un tancat cobert per uralita. Després d'un altre portell, el camí davalla, en tendència cap a la dreta. El poblet d'Orient apareix ara ben a prop. Un poc més endavant arribam a la cruïlla Orient-pas de l'Estaló. El camí d'Orient queda a la nostra dreta, per una barrera de fusta, i seguim cap a l'esquerra, vora una gran alzina i un rotlle de sitja de carboner. En la següent bifurcació de camins continuam per l'esquerra, però en la tercera, després d'un revolt, hem d'anar cap a la dreta, en pujada. Després d'aquesta pujada, tendrem a la dreta, enfront, el penyal del Castellot. El camí ens ha situat sota unes penyes, que són l'avís d'aproximació al pas de l'Estaló.

Arribam al pas de l'Estaló, situat a 570 m d'altitud, per una pareteta amb botador. El pas és una bretxa artificial que encara mostra les restes de les marques dels barrobins. A l'esquerra de la bretxa es pot veure la data gravada en la roca de 1905; i, a la dreta, un petit pedrís per seure. Des d'aquest lloc podem dir adéu a la vista sobre Orient, Coma-sema, la serra de la Rateta i el puig de Massanella, ja que ultrapassam la bretxa del pas, entrarem en el vessant de Santa Maria, vora la vall de Coanegra. A la dreta, pujant sobre la penya, hi ha un mirador més alterós.

Del mateix pas de l'Estaló surten dos camins. Per seguir la ruta cap a Alaró, hem d'anar cap el de l'esquerra, atès que el de la dreta va pel comellar de la Comuneta i condueix a la zona de Coanegra i el Freu. El nostre camí es converteix en un estret sender que avança per dins l'alzinar. A uns cinc minuts de l'Estaló arribam a un passet de roques i, tot seguit, a un conjunt de rotlles de sitja i barraques de carboner. Podem observar un forn de pa amb boca quadrada i una curiosa bassa que aprofita el desnivell del coster per recollir aigua d'entrecorrentia, amb una petita paret referida amb morter de calç.

Gaspar Valero

FUTBOL

1ª REGIONAL PREFERENT

Alaró 0 - Campos 1

Alaró: Payeras, Guerrero (Mulet), López (Bauzá), Banana, Amengual, Fuister, Tineo, Isern (Guardiola), Juanjo, Darío (Matesanz), Escarrer.

Gols: 0-1 minut 50. Vidal

En el cinquè partit que jugava l'Alaró dins el seu camp va perdre el setè punt consecutiu, cosa que suposava posar-se amb negatius per primera vegada en aquesta temporada 93-94 i fregar els llocs que a final de lliga suposaran el descens de categoria. El pitjor d'això és que com que ja es pot anar a caçar i l'Alaró no dona gust als seus aficionats i l'Alaró continua així, qualque partit jugaran sense gens de públic alaroner, cosa que ja va començar a passar durant aquest partit amb el Campos.

Son Roca 1 - Alaró 0

Alaró: Payeras, Tineo, Escarrer, Amengual, Guerrero, Banana, Matesanz, Fuster (Mulet) (Bauzá), Juanjo i Darío.

Gols: 1-0 minut 27. Tono des de 35 metres.

En el sisè partit jugat en camp contrari, l'Alaró va recollir un altre derrota que ja comporta molts de nervis, tant per als jugadors alaroners com, i sobretot, per al públic, ja que això comença a parèixer el mateix que les dues darreres temporades, en què l'equip alaroner va salvar-se del descens per pèls. I el pitjor de tot això és que hem pogut saber que l'ambient entre certs jugadors no és gens bo.

Alaró 2 - Binissalem 3

Alaró: Payeras, Tineo, López, Jesús, Guerrero, Escarrer, Matesanz (Mulet), Guardiola (Darío), Isern (Amengual), Banana i Juanjo.

Gols: 0-1 minut 3. De Lucas
0-2 minut 45. Fullana
0-3 minut 55. Llabrés
1-3 minut 69. Tineo
2-3 minut 82. Jesús

Sisè partit jugat dins el nostre camps i novè punt consecutiu perdut davant poc públic alaroner. Primera part, nefasta i segona, passable per part alaronera. L'opinió del públic alaroner és la mateixa: l'entrenador és el major culpable. I ho demostra posant en Tineo, un bon atacant, de lateral; duent jugadors en pla de figures com el cas d'en Banana i en Juanjo, que juguen malament i, a més, no entrenen igual que els altres i segons les opinions del públic també ho desmostra fent el que gent de per darrere li fa fer, a més no alinia jugadors amb l'assiduitat que els pertoca i sempre fa els mateixos canvis, tant si l'equip guanya com si perd.

At. Rafal 2 - Alaró 1

Alaró: Payeras, Amengual, Guerrero, López (Sabater), Escarrer, Tineo (Mulet), Juanjo, Jesús, Banana, López López i Matesanz.

Gols: 0-1 minut 23. Juanjo
1-1 minut 42. Sancho
2-1 minut 70. Cantero

La meva opinió és que a partir del

CAN MORENO

Embotits casolans
verdura fresca
i
drogueria

Carrer Barbut, 10. ALARÓ

BAR LA GRANJA

BERENARS - TAPES VARIADES
DINARS I SOPARS PER ENCÀRREC
MENJADOR PRIVAT

Avda. Constitució, 39
07340. ALARÓ

Tel. 510248

mateix instant en què l'àrbitre d'aquest partit va xiular el final de l'encontre, l'Alaró tenia ja un peu a la 1ª Regional, ja que així com està la classificació de 2ª B pot ser que enguany siguin 4 o 5 equips els que baixin de categoria. Per tant, si això es produís (Déu no ho vulgui), el projecte de la nova directiva alaronera, de fitxar molts de jugadors foravilers i pocs d'Alaró (en aquest partit tan sols en va jugar 1 i en l'11 inicial) no durà resultats millors que els de les dues temporades passades, en les quals la majoria de jugadors eren alaroners.

Alaró 2 - Porto Cristo 1

Alaró: Payeras, Amengual, Guerrero, Tineo (Galdón), Banana, López, Juanjo, Jesús (Darío), Matesanz (Mulet), Fuster (López López), Escarrer.

Gols: 1-0 Juanjo
1-1 minut 41. Vecina
2-1 minut 50. Matesanz

Setè partit jugat de l'Alaró dins el seu camp i a la fi una altra victòria que des del primer partit jugat davant de l'Artà no s'havia pogut assaborir. A pesar de guanyar el partit s'ha de remarcar que el joc ha estat molt dolent i la bona sort aquesta vegada va caure del costat alaroner, ja que el Porto Cristo va poder fer quatre o cinc gols, però una vegada el porter Payeras i les altres la mala sort per a la davantera visitant.

JUVENILS

Els nostres juvenils segueixen amb la seva mala ratxa de resultats i de mal joc, per la qual cosa els resultats obtinguts no són molt satisfactoris. Els dels darrers partits són els següents:

23-10-93 Ses Salines 12 - Alaró 0
30-10-93 Alaró 0 - Manacor B 10
13-11-93 Porreres 6 - Alaró 1 (gol marcat per B. Simonet)
20-11-93 Binissalem 4 - Alaró 0

CADETS

L'equip entrenat per Manolo Carbonell pareix que enguany ha agafat el ritme a la competició i encara que el joc que desenrotllen no sigui extraordinari, els resultats sí que són satisfactoris:

23-10-93 Sant Marçal 1 - Alaró 0
30-10-93 Alaró 4 - Montaura 0
Gols marcats per Chechu, Vicente (2) i K Carrillo
13-11-93 Soledat At. 0 - Alaró 1
Gol marcat per K Carrillo
20-11-93 Alaró 1 - Llosetenc 1

Gol marcat per Josep Lluís

BENJAMINS

Aquest equip alaroner és el que va millor de tots els equips alaroners en la seva lliga. Els benjamins entrenats pel jove Rafel Pizà demostren que els dos anys que fa que la majoria de jugadors juguen junts els ha servit per poder ocupar en aquests moments el segon lloc de la classificació per darrera l'equip del Juvenut Sallista, d'Inca. Els resultats dels partits jugats aquest mes de novembre són els següents:

23-10-93 Alaró 3 - Beat R Llull Inca 3
Gols marcats per Mario (2) i T Rosselló
30-10-93 Xilvar 0 - Alaró 3
Gols marcats per P Enric (2) i Mario
6-11-93 Alaró 6 - Bunyola 2
Gols marcats per G Simonet (3), Mario, T Rosselló i Conrado
13-11-93 Binissalem 2 - Alaró 1
Gol marcat per Gaspar Simonet
20-11-93 Alaró 5 - Llosetenc 1
Gols marcats per G Simonet (2), J Ignasi, Mario i Conrado

GOLEJADORS DE TOTS ELS EQUIPS

1ª Regional Preferent

5 gols: Juanjo
3 gols: Banana i Fuster (2 de penal)
1 gol: León, Escarrer, Mulet, Tineo, Jesús, Matesanz



El màxim golejadore, Gaspar Simonet

Juvenils

3 gols: Pascual de Cabo
2 gols: Biel Simonet
1 gol: Toni Coll i Llorenç Guardiola

Cadets

4 gols: Vicente de Cabo
3 gols: Pep Toni Pujadas
2 gols: Chechu, Kiko Carrillo
1 gol: Josep Lluís

Benjamins

20 gols: Gaspar Simonet
11 gols: Mario
5 gols: Conrado, Pere Enric i Tomeu Rosselló
2 gols: J M García
1 gol: M Rosselló, Ll Simonet i J Ignasi

FUTBOL SALA

1ª DIVISIO NACIONAL

Alaró-La Protectora 2 - Es Fogueró 1

Alaró-La Protectora: Muntaner, Guardiola, Vidal, Sampol i J García. També varen jugar Tineo, M García, Pizà i Gelabert

Gols: Guardiola i J García

Queso Entrepinares 0 - Alaró-La Protectora 4

Alaró-La Protectora: Muntaner, P J Rosselló, Vidal, Sampol i J García. També varen jugar Tineo, M García i Gelabert

Gols: Tineo (2), P J Rosselló i J García

Tackacs de Capdepera 5 - Alaró-La Protectora 1

Alaró-La Protectora: Muntaner, Guardiola, Vidal, Tineo i Sampol. També varen jugar M García, J García i Gelabert

Gols: Tineo

Alaró-La Protectora 5 - P J Mir Nadal 1

Alaró-La Protectora: Muntaner, J

García, Sampol, M García i Munar. També varen jugar Gelabert, Bennàssar, Vidal i Pizà

Gols: Munar (2), Sampol, Gelabert i Pizà

2ª REGIONAL MALLORCA

30-10-93

Alaró-Bar Tango 9 - Son Ferrer 2

Gols marcats per T Bejarano (4), R Pizà (3), J Guardiola i K León

6-11-93

Montision A 3 - Alaró-Bar Tango 2

Gols marcats per J Guardiola i R Pizà

12-11-93

Alaró-Bar Tanto 1 - Montision B 4

Gol marcat per J Guardiola

20-11-93

Can Xim de Campos 2 - Alaró-Bar Tango 2

Gols marcats per Toni Munar (2)

INICIACIO

23-10-93

Polcapó Lloseta 5 - Alaró 1

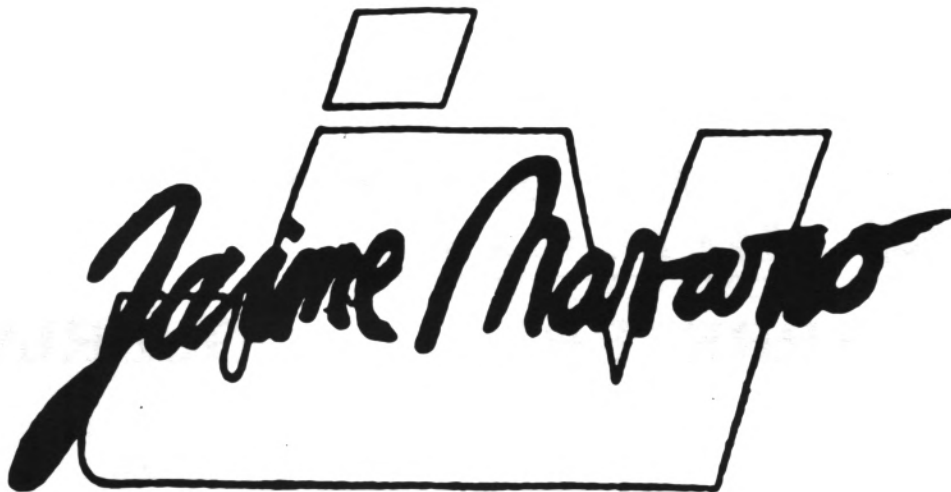
Gol marcat per T Rosselló

30-10-93

Alaró 1 - Lliceu B 3

Gol marcat per C Marquès

Materials Construcció



C/. Gómez Ulla, 79 - Tel. 51 00 32
07340 - ALARÓ (Mallorca)

6-11-93
Pedro Poveda 2 - Alaró 2
Gols marcats per B Guasp i J Bestard

12-11-93
Alcúdia 4 - Alaró 0

20-11-93
Alaró 1 - Los Almendros 3
Gol marcat per Biel Alexandre

BENJAMINS

24-10-93
Alaró 5 - Alcúdia 1
Gols marcats per T Mateu (3), X Mudoy i F Català

Alaró-Bar Avinguda 7 - Sant Vicenç de Paula 2
Gols marcats per B Bibiloni (3), J Miquel (2), Tineo i T Amengual

7-11-93
Alaró-Bar Avinguda 3 - Lliceu A 6
Gols marcats per J Miquel (2) i F García

9-11-93
Pedro Poveda 4 - Alaró 2
Gols marcats per B Coll

10-11-93
Los Almendros 0 - Alaró-Bar Avinguda 1
Gol marcat per T Amengual

13-11-93
Felanitx 9 - Alaró-Bar Avinguda 3
Gols marcats per B Bibiloni (2) i J Miquel

14-11-93
Alaró 3 - Son Verí 7
Gols marcats per B Coll (2) i X Mudoy

20-11-93
Sagrat Cor 4 - Alaró-Bar Avinguda 5
Gols marcats per B Bibiloni (3), F García i J Miquel

GOLEJADORS DELS EQUIPS ALARONERS DE FUTBOL SALA

Iniciació

2 gols: B Guasp, C Marquès i T Rosselló
1 gol: J Rotger, J Bestard i B Alexandre

Benjamins

8 gols: B Bibiloni
6 gols: J Miquel
4 gols: B Coll
3 gols: T Mateu
2 gols: X Mudoy, T Amengual i F García
1 gol: F Català i R J Tineo

2ª Regional

4 gols: T Bejarano
3 gols: J Guardiola
2 gols: T Munar
1 gol: K León

1ª Divisió Nacional

5 gols: P Tineo
4 gols: J García
3 gols: P J Rosselló
2 gols: A Sampol i T Munar
1 gol: J Guardiola, B Gelabert i R Pizà

Andreu Vidal

ES MAGATZEM C.B.

FERRETERIA - DROGUERIA

Avgda. Constitució, 18 - bxs.

CIF. E07177702 — Tel./Fax (971) 87 92 12

07340 - Alaró (Mallorca)

SOCIETAT

Naixements

Antònia Pizà Coll (17-10-93)
Antonia Martín Parrilla (10-11-93)
Maria Rosselló Creuzet (11-11-93)

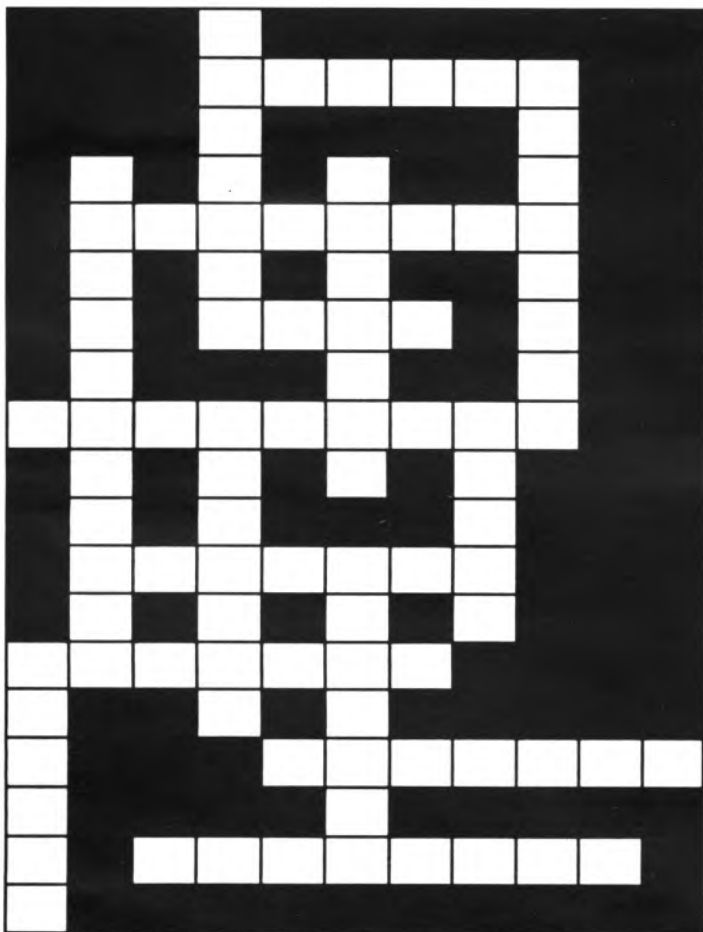
Matrimonis

José Juan Álvarez i María José Bibiloni Picón (30-10-93)
Miguel Gelabert Crespí i Magdalena Bibiloni Salvá (6-11-93)
Mercior Coll i Rotger i Mercè Amengual i Agulló (20-11-93)

Defuncions

Juan Mariages París (1-1-1908 / 7-10-1993)
Juan Reus Sampol (17-2-1903 / 5-11-1993)
José Gelabert Oliver (27-11-1919 / 12-11-1993)
Catalina Rosselló Rayó (5-12-1917 / 18-11-1993)

CRUCIGRAMA



catorze
alзина
aclapara
benzina

Sardenya
cigronera
assimilació
enze

realcis
calabós
horitzó
inusual

PEBRE DE CIRERETA

-A la fi, amics, després d'una recerca continuada i molt assenyada, podem dir que aquesta revista supera tots aquests programes televisius que van a la recerca de parents i amics perduts. I els supera no en índex d'audiència precisament, perquè no ens escolta ningú, si de cas ens llegeixen. Bé, a la fi, com deia, la imatge fugitiva de sant Vicenç Ferrer ha aparegut: fugitiu de la pluja, el sant va trobar recer dins una sala de l'Ajuntament. Vegeu-ne el testimoni gràfic que us adjuntam.

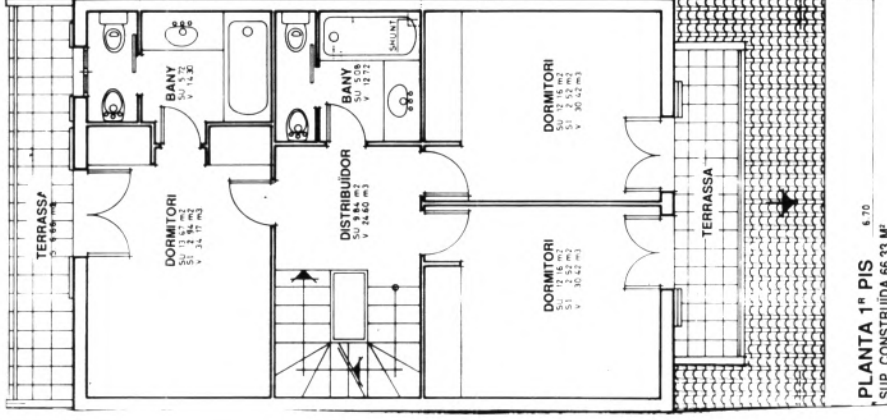
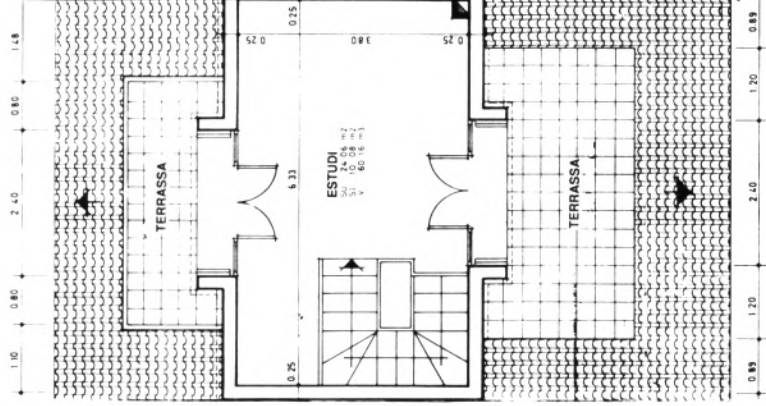
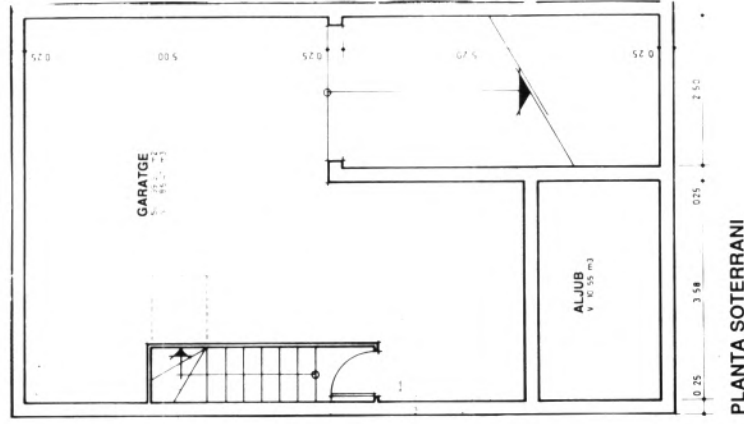
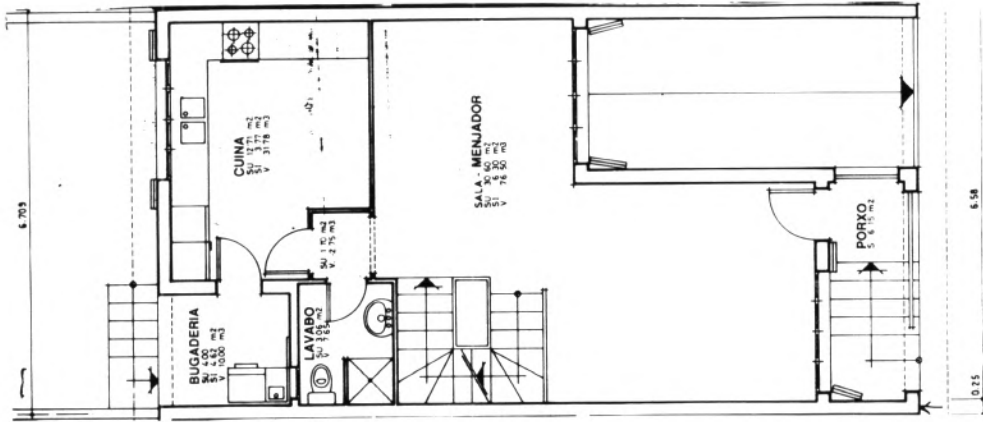
-Enyor els articles d'opinió de certs col·labors que en el seu moment ens varen catalogar de "benvolgudes senyores". He de dir que la revista ja no és el mateix sense aquests escrits.

-Alaró, un poble que no assoleix els quatre mil habitants comptarà ben aviat amb una macrobenzinera, capaç d'entelar els ulls a qualsevol persona. Efectivament, no som un poble discret.

LSD



hissar
fluïdesa
bizantí
rusa



VENDA DE

2 ADOSSATS A S'HORT D'EN TAPI

DES DE 18.500.000 PTA.
(condicions a convenir)

INFORMACIÓ:
60 14 40
Tel. 60 10 29

Escorpi, S.A.