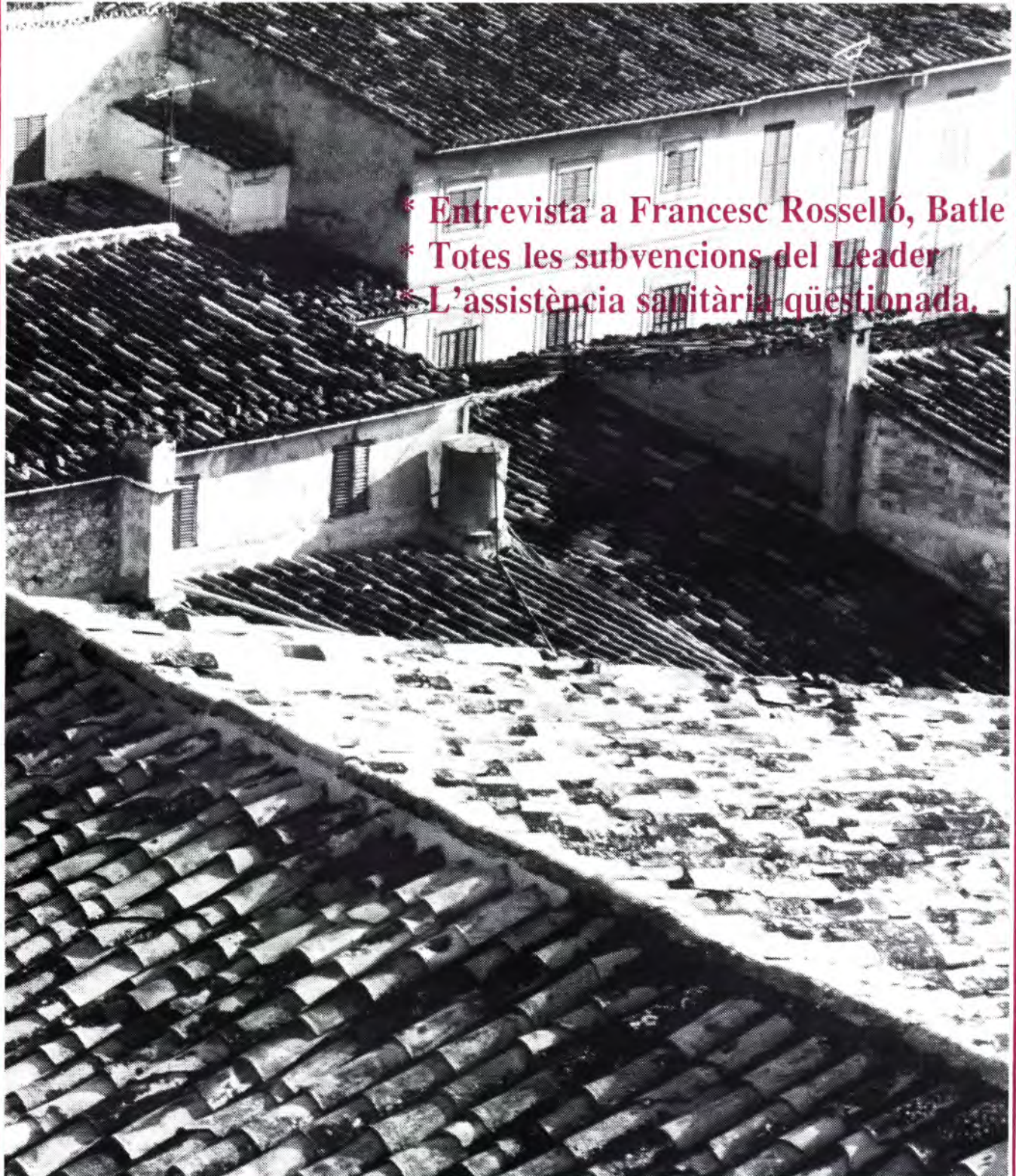


Aiaró

noves i parers

PREMSA
CORONA

revista mensual d'informació local



- * Entrevista a Francesc Rosselló, Batle
- * Totes les subvencions del Leader
- * L'assistència sanitària qüestionada.

• 200 Ptes

• Número 11

• Abril 1993

NÚM. 11

Edita: OBRA CULTURAL BALEAR
OCB Delegació d'Alaró.
C. Pintat, 9 — 07340 Alaró

Consell de Redacció:

Caterina Amengual i Agulló
Mercè Amengual i Agulló
Carme Bennàssar i Ferragut
Eulàlia Colom i Soto
Margalida Simonet i Riera

Col·laboradors/es:

Tomeu Noguera
Tomeu Simonet
Francesc Coll
Sion Coll
Andreu Vidal
Catalina Simonet
Biel Sastre
Miquel Llinàs
Dingú
Trencapinyons
Catalina Company

Administració:

Joan Pau Rosselló i Colom

Fotografia:

Andreu Quintana
Sion Coll

Publicitat:

Pau Rosselló i Colom

Dipòsit Legal: 412-1992

Impremta:

Tirrena, S.A.
C/ Pintor Juan Gris, 1
Manacor

SUMARI

INFORMACIÓ LOCAL

- El programa Leader a Alaró — 4
- Jornades Gastronòmiques a la Serra de Tramuntana — 5
- El Banesto estrena nova seu — 5
- Ca sa Viuda, Bar — 6
- Pienso Son Vidal, traspàs de negoci — 6
- VIIIena trobada de Confraries — 7

ENTREVISTA

- Francesc Rosselló, batle d'Alaró — 8

REPORTATGE

- Les portes de la Serra — 12

OPINIÓ

- L'atenció sanitària a Alaró, una altra font de discòrdia — 15

ENQUESTA

- ¿Què en pensau de l'organització de les consultes mèdiques? — 16

MÓN NATURAL

- La Llei d'Espais Naturals — 17

PERRUQUERIA

- Tendències i estils per la primavera i l'estiu — 20

MANS ARTESANES

- Jaume Sampol Fonollar — 21

ESPORTS

- Preferent — 22

BAR ES CANTÓ

«Ca's Fusteret»

Aperitius i berenars

C/ Campanario, 1

ALARÓ

G U I L L E R M O
DE LA FUENTE
FOTOGRAFO

REPORTATGES

Joan Alcover, 14-A Tel. 14 00 96 SANTA MARIA

«Llegeix-ne, tu que pots»

La polèmica està servida. «Tu que pots, no t'ho perdís». I és que editorials i gent del món de les lletres no acaben de veure clar aquesta campanya publicitària adreçada al llibre. Llegir o no llegir?, vet aquí la qüestió.

Llegeixen els nins i nines d'Alaró?, i del país? Llegiran més a partir d'ara?, o hauran de ser les escoles les encarregades de la motivació cap a la lectura? Certament, no hi ha cap dubte. No llegeix l'individu pel simple fet de ser allò més allunyat de la monea. No llegeix tan sols per posseir la facultat de raonar. Avui hi ha molts d'entrebancs socials, econòmics i tècnics perquè tota la cultura que envolta el llibre pugui entrar, amb una sola frase, a formar part dels hàbits humans.

I si de costums parlem, el de llegir és el que més desenvolupa la capacitat d'enraonar, d'expressar-se i de fomentar unes adequades relacions socials. Perquè el costum d'escoltar i de fixació continuada, propis del món de la imatge, redueixen la comprensió i l'expressió a nivells veritablement pobres. Llavors, en aquest tema, hi juga un paper molt important l'escola, encarregada de proporcionar tots els mitjans necessaris perquè el nin i la nina aconseguisquin un nivell de motivació adequat per entrar en el món del llibre.

En aquest sentit hauria d'anar adreçada la campanya, proporcionant un suport econòmic a les escoles per aconseguir el que massa gent gran no pot fer: gaudir d'un llibre.

TALLER JUAN CAMPINS

SERVEI OFICIAL

RENAULT



Renault recomana lubricants **elf**

AVINGUDA DE LA CONSTITUCIÓ, núm. 36
07340 - ALARÓ

RENAULT
EL PLAER
DE VIURE'LS



TALLER I VENDES
Tel. 51 04 72

El programa Leader a Alaró

Projectes d'iniciativa privada

Com ja vàrem informar en el número corresponent al mes de juliol de l'any passat, Alaró és la seu de l'Oficina del Programa Leader. Un projecte de desenvolupament rural adreçat als municipis de la Serra de Tramuntana mitjançant el qual es pretén ajudar amb fons econòmics de la C.E.E. a particulars, cooperatives o associacions per a dur a terme activitats dins aquests tres sectors: turisme rural, ajudes a petites i mitjanes empreses i promoció de productes de la zona.

El termini per a presentar els corresponents projectes va acabar dia 31 d'octubre de 1992. L'acollida que ha tengut aquest programa al nostre poble ha estat molt positiva. S'han presentat un total d'onze projectes per part de la iniciativa privada que suposaran una inversió global d'uns 51 milions de pessetes.

Per altra banda l'Ajuntament també ha presentat 4 projectes que implicaran una inversió en conjunt de 66.637.000 pts.

En el següent quadre es relacionen cada un dels projectes amb la corresponent quantia econòmica.

Les inversions més importants que pensa dur a terme l'Ajuntament es centraran en els antics tallers i altres dependències de l'explotació minera que fins fa uns anys hi hagué a Alaró.

Concretament es tracta de la instal·lació i acondicionament d'un alberg per a joves, completament amb dos programes didàctics: Una aula de natura a la que es donaran a conèixer condicions mediambientals de l'entorn, i una aula d'experiències, consistent en la demostració pràctica i experimental dels més importants principis de la mecànica, la física i la química.

Hem de dir també a l'apartat d'inversions públiques que el Programa Leader finançarà la restauració de diferents camins que atrevessen la Serra de Tramuntana, entre els que s'hi troba el del Castell d'Alaró.

Projectes	Comunitat Econòmica Europea	Comunitat Autònoma/ Ajunt.	Aportació Particular	Total
*MACRAMÉ (Catalina Horrach)	389.500	298.875	1.295.125	1.492.500
*FABRICACIÓ CALÇAT ORTOPÈDIC (Tòfol Capó)	1.079.388	809.541	3.508.014	5.396.943
*INSTAL·LACIÓ-TALLER DE REPARACIONS ELÈCTRIQUES (Arнау Seguí)	3.211.762	2.408.821	10.438.226	16.058.809
*CONDICIONAMENT DE SA TAFONA PER DEGUSTACIÓ I EXPOSICIÓ DE PRODUCTES DE LA COMARCA. Catalina Rosselló (Son Penyaflor)	652.358	602.177	3.762.000	5.016.535
*FABRICACIÓ DE CALÇAT (Joan Marc Bibiloni)	230.000	172.500	742.500	1.145.000
*ADQUISICIÓ FORN DE CERÀMICA (Gabriela)	43.000	32.650	141.050	217.100
*RESTAURACIÓ DE MOBLES (Pascal Vaugon)	247.120	185.340	803.140	1.235.600
*FABRICACIÓ SABATES ARTESANALS (Miquel Capó)	2.411.837	1.808.878	7.838.478	12.059.193
*CONSTRUCCIÓ D'UN TALLER DE CERÀMICA (Ceràmiques Ses Artigues)	526.834	395.163	1.712.773	2.634.770
*MILLORES FUSTERIA (Miquel Reixach)	739.645	654.771	2.404.007	3.798.423
*EXCURSIONS PER LA SERRA (Guies Mallorca)	252.100	189.075	819.325	1.260.500

Programes d'iniciativa municipal

Denominació del projecte	Aportació Leader	Aportació Ajunt.	Total
* Reforma de la taverna del Castell	3.043.800	2.029.200	5.073.000
* Alberg i aula de Natura	26.100.000	17.400.000	43.500.000
* Aula d'experiències	2.000.000	8.000.000	10.000.000
* Regeneració del Torrent Solleric	4.838.400	3.225.600	8.064.000

Jornades gastronòmiques a la Serra de Tramuntana

Amb el lema «la bona cuina de sempre recuperada i actualitzada», els passats 15, 16, 17 i 18 de març es dugueren a terme unes jornades gastronòmiques incloses dins el Consorci per a la dinamització econòmica de la zona 5B.

Aquestes jornades, que han començat a Alaró i es repetiran per diferents pobles de Mallorca, van adreçades a promocionar un Agroturisme la finalitat del qual és oferir una qualitat i un servei turístics cada vegada més acceptables. Transmetre els nostres costums culinaris a partir d'una adequada professionalitat és l'objectiu primordial de l'associació organitzadora ALTIOR.

Una trentena de persones d'Alaró participaren en un complet programa gastronòmic basat en: el coneixement i tractament dels nostres peixos —frescs i congelats—, les carns —com rostir correctament el xot i el porc—, les postres i els dolços, per acabar en una sèrie de normes que cal tenir en compte per rebre bé els hostes.



Combinació autobús-tren

L'anul·lació de la combinació de l'autocar d'Alaró amb el tren Palma-Inca ens ha sorprès a més d'un, però no tant si tenim en compte la poca gent que emprava aquest tipus de transport. Segons el conductor de l'autocar, aquest servei no era gens rendible ja que per viatge i dia la mitja era de 4 a 5 persones.

El «Banesto» estrena nova seu

Dins els primers dies d'abril el «Banesto» deixarà l'oficina, que havia ocupat des de feia molts d'anys, a Sa Creu, per traslladar-se a un local a la Plaça de l'Ajuntament.

Segons informacions que ens han estat facilitades per en Jaume Guardiola, director actual del banc a Alaró, la primera oficina es va obrir l'any 1.966 i estava ubicada al carrer Alexandre Rosselló. En aquells anys es coneixia pel nom de Banc de Vitòria, que era un banc filial del Banesto. N'era director n'Àngel Plaza i ja hi treballava en Miquel Reynés, en «Miquel Rec», que llavors fou nomenat director, càrrec que va ocupar fins a la seva mort, el 1.977. Des d'aquella data ho és en Jaume Guardiola.

Esperem que aquest nou període sigui tant llarg com el transcorregut.



Nova secció

A partir del proper número apareixerà a la revista una nova secció sobre el món de les antiguitats. L'apartat, que tindrà caràcter periòdic, abraçarà temes diversos. Serà dirigit per Pascal Vaugon, que recentment ha obert un establiment a Alaró dedicat a la restauració.

Esperem que l'espai gaudeixi de l'acceptació dels lectors, especialment d'aquells afeccionats a aquestes temàtiques, tant d'actualitat.

Ca Sa Viuda, Bar

Traspàs de negoci



El passat mes de març tornà obrir les portes el bar Ca Sa Viuda amb uns nous propietaris: en Sebastià i en Pep.

La seva idea és oferir una nova imatge del bar, la qual es reflexa en una sèrie d'innovacions com són: la preparació d'una carta de menjars d'estiu, l'elaboració de postres casolanes, la possibilitat de preparar festes infantils, —d'aniversari...— i l'adequació de la terrassa quan faci bon temps.

En quant a la carta, es caracteritza per un menjar ràpid i econòmic: completes amanides, pa amb oli, tapes variades, plats combinats i hamburgueses.

El fet que el servei sigui des de les 7 del matí fins al vespre, el dimecres està tancat, permet als clients disposar d'una flexibilitat d'horari i d'un lloc assequible tant per la butxaca com per a l'estómac.

«Piensos Son Vidal» és la tenda inaugurada a mitjan mes de març al carrer Sèquia n° 17. Arrel d'un traspàs de negoci, a n'aquest nou local hi podem trobar piensos, plantes, llavors, menjar per animals...

Només cal desitjar-los unes bones vendes.

CAN TIU

Bar - Restaurant

DIMECRES TANCAT



C/. Pettit, 11
Tel. 510148

ALARÓ
(MALLORCA)

REPORTATGES

IMATGE 2.000

FOTOGRAFIA - VIDEO



Alexandre Rosselló, 26
Tel. 51 05 14

ALARÓ

VIII ena. trobada de confraries

El passat mes de febrer se celebrà la VIIIena. trobada de confraries a Pollença, a la qual hi assistí una representació del nostre poble.

En total es reuniren unes set-centes persones que elegiren, mitjançant una votació, el poble encarregat d'organitzar la trobada l'any que ve. Es presentaren dues candidatures, Inca i Alaró, sortint elegida la del nostre poble. Per tant i de cara a l'any vinent, la Junta de Confraries d'Alaró té la missió d'organitzar el millor possible l'esmentada trobada. Tasca que no és gens fàcil si es té en compte la dificultat que suposa trobar un restaurant adequat per donar cabuda a tanta gent, a més a més d'acondicionar un local per a realitzar l'exposició dels estandards i les cara-

putxes.

Aquest any no hi ha gaires canvis respecte a les confraries d'Alaró Recordar que la Confraria de la Mare de Déu del Refugi ha renovat la directiva, essent els seus membres principalment joves i amb ganes de fer feina. Per altra banda, tal vegada preocupi, quan només faltin dues setmanes i mitja per la processó, la manca d'una banda de música que s'espera aconseguir quan abans millor.

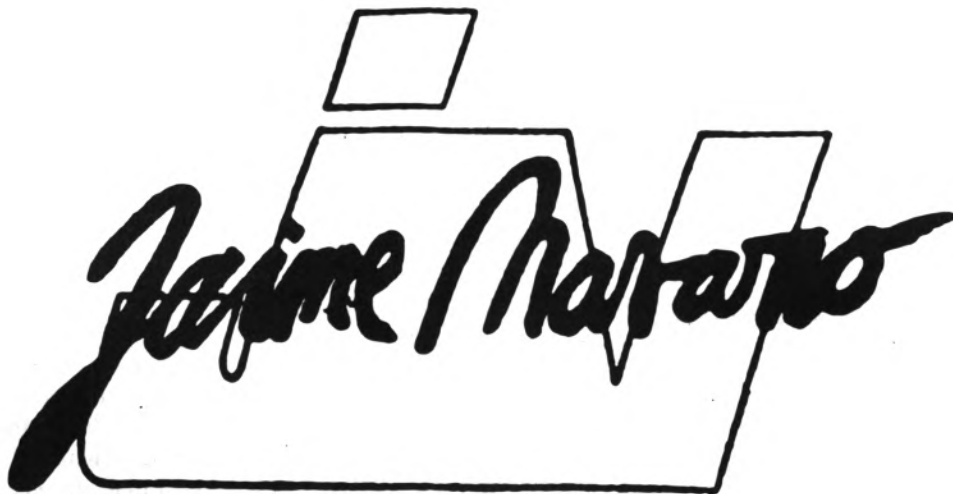
En quant a l'itinerari que seguirà la processó del Dijous Sant començarà per la Plaça de l'Ajuntament, Xalet, Mig, Coxetí, P. Cabrit i Bassa, Son Borràs, Son Ros, Son Muntaner, Carrer Bastida, Coxetí, Vicari Amorós, Palou, Rectoria, Església.

El Divendres Sant passarà per: P. Ajuntament, S. Vicenç Ferrer, Hermano Julio, Palou, So n'Antem, Barbut, Gaspar Perelló, Costa i Llobera, Doctor Fleming, Joan Rosselló, Avgda. Constitució, Alejandro Rosselló, Petit, P. Ajuntament.

Nota aclaratòria

En relació a una recent polèmica apareguda a diferents mitjans de comunicació, el Consell de Redacció de la revista fa saber que els articles signats només expressen l'opinió dels seus autors.

Materials Construcció



C/. Gómez Ulla, 79 - Tel. 51 00 32
07340 - ALARÓ (Mallorca)

Francesc Rosselló, Batle d'Alaró

Hem volgut apropar-nos al Batle d'Alaró, Francesc Rosselló Campaner, com a polític, qui tenaçment, ha liderat i lidera el partit dels PSOE a l'actual equip de govern; una presidència ininterrompuda de 14 anys, que li atorga experiència i ganes de continuar fent el que cal-

gui del poble d'Alaró. Ens trobam, doncs davant un històric en el càrrec, el qual voldriem que ens mostrés, breument, tot allò que ell considera que s'ha fet, de la gestió del grup municipal, opinions i projectes. Poder-ho resumir tot en poques paraules és la nostra intenció.

-Quan vau prendre possessió del càrrec?

-Va ser el 1976, estam doncs en la quarta legislatura. 16 anys de coses bones i de coses dolentes. Jo diria que l'Ajuntament és com una família que té moments bons i moments dolents; lluitant sempre per l'interès del veïnat i del poble.

-Com van ser aquests primers anys?

-Jo diria que hi hagut diferents etapes, la primera va ser completament distinta, tenint en compte que s'havia acabat una dictadura molt llarga ens vam trobar, per una banda, que hi havia un desconeixement de funcionament democràtic i, per l'altra, que hi havia una mancança total d'una sèrie de coses que s'havien deixat de fer dins el poble, com tot el que fa referència a sanejament, aigües, escola, etc. Per exemple, l'escola pública estava tirada per terra, era un desastre en tots els aspectes, i la vam intentar recuperar amb moltíssims d'esforços; organitzar la guarderia on vam haver de fer una inversió molt forta. També l'ampliació del cementiri. Les instal·lacions esportives perquè tret del camp de futbol, no comptàvem amb res més. La depuració de les aigües. L'aprovisionament domiciliari d'aigua potable. Obertura de carrers. L'enllumenat públic.

-I respecte a l'ordenació urbanística?

-Vam iniciar el primer planejament urbanístic, crec que va ser un dels primers pobles de Mallorca que va tenir normes subsidiàries, més bones o més dolentes, però vam comptar amb una eina per començar, i al cap de dos anys vam fer una rectificació puntual, ara n'estam fent una modificació, on es contemplarà amb més detall edificis a protegir, façanes...

-Sabem que s'està fent un inventa-



Francesc Rosselló, Batle d'Alaró

ri de cases i d'edificis del poble, en quina fase d'elaboració teniu aquest catàleg?

-Tenim un primer avanç, el qual us ho puc mostrar, en què podeu veure tot una sèrie d'edificis inclosos: Església parroquial, escola graduada, rectoria, ajuntament, Son Tugores, Son Guitart, etc., on cada un d'ells compta amb una fitxa descriptiva il·lustrant d'una forma resumida els seus aspectes més importants; de seguida que estigui acabat es publicarà i per suposat que quedarà inclòs dins les normes subsidiàries.

-Tornant a la primera etapa, en quina situació econòmica i, també

social, vau trobar el poble?

-El que sí tinc gravat és el primer pressupost: 9 milions de pessetes, just per pagar les nòmines, molt poca més es podia fer. Diferent d'ara que anam pels dos-cents milions de pessetes, fent moltíssimes d'inversions i, tenint en compte les dificultats econòmiques, podem dir que ens trobam amb una situació més còmoda, en el sentit que hem pogut invertir en les depuradores i en les noves lleis que han sortit i, considerant que aquests doblers són retornables ens permet així sanejar la nostra pròpia economia aconseguint un altre pic l'equilibri i, sobretot, amb les coses fetes.

Respecte a la situació social tant Alaró com tota la comarca ha viscut diferents etapes. El tema del calçat ha estat un problema greu, i es podria dir que és una situació irreversible, ja que cal tenir en compte que entre que hem de competir amb la producció d'altres països i després com que no comptam amb la matèria prima necessària, tot plegat fa insostenible la nostra producció. De tota manera us diré que a pesar de tot Alaró ha estat un dels pobles que pel seu encant ha atret gent que hi ha vingut a viure aportant iniciatives, uns hi han muntat el petit negoci, altres ho han fet a Palma que per la seva proximitat fa que molta gent hi pugui anar a fer feina.

-Alaró sembla ser que és un dels pobles que darrerament creix més, sigui per la vinguda d'estrangers, com pel desplaçament de gent de les Illes o també de peninsulars, de quina manera pot repercutir en la vida, en general, del poble?

-Una data curiosa, no sé si sabeu que a la darrera estadística tenim un cens de 3.650 habitants però que en aquests moments en som 4.000. De tota mane-

ra nosaltres voldríem que fos un creixement normal, controlat; urbanísticament tenim unes zones tancades, per exemple, a la part alta, l'Ajuntament té la intenció de no deixar fer intervencions d'ampliació o creixement cap a les muntanyes. Hi ha una sèrie de zones programades que són urbanitzables i que no s'han acabat d'exposar, com són: Son Bieló, Son Tugores, Son Tries. Un altre dels aspectes que defensam més és la de no deixar fer segregacions però això tampoc depèn de nosaltres sinó que ens ho ha d'aprovar la Comissió Provincial d'Urbanisme, i que sortirà, en un futur a informació pública. Crec que s'està fent una feina molt seriosa en això.

-I de la participació dels estrangers a les pròximes eleccions?

-Dependrà un poc de la seva integració, de la seva participació, caldria tenir-ho en compte, no ara, però sí en un futur.

-Davant la situació d'obertura a Europa, quines són les perspectives de canvi que aquest Ajuntament s'ha plantejat respecte a l'economia, serveis, etc., cap on pensau canalitzar les noves demandes?

-Estam fent esforços en diferents direccions per veure quines alternatives poden ser les millors. Programes com el projecte leader, creació de llocs de feina, a més, el mes de març els pobles que formam la Mancomunitat des Raiguer: Binissalem, Consell, Lloseta, Alaró i Inca vam tenir a Madrid una reunió amb el Ministeri per tal de reactivar l'economia d'aquests pobles i poder passar d'una zona d'objectiu 5 B a passar a una d'objectiu 2, sempre do-

L'Ajuntament té la intenció de no deixar fer intervencions d'ampliació o creixement cap a les muntanyes

nant alternatives al que ja tenim, és un projecte que s'està elaborant i que comptaria amb el suport de la Comunitat Autònoma i el d'aquests ajuntaments.

-Ens ho podeu concretar més?

-Una de les mesures a prendre, us en puc dir una, podria ser per exemple, cercar un punt ben comunicat entre aquests pobles per poder fer un polígon industrial.

-Heu pensat en quin tipus d'indústria?

-Encara no us ho puc contar massa, està en fase d'estudi, però sí que us puc dir que s'ha agafat amb serietat i que tot aquest estudi s'ha de tenir presentat, abans de finals de maig; i si ens l'aproven, pensam que tenim moltes

D'acord amb la llei, l'Ajuntament és l'únic responsable no solament del subministrament d'aigua potable, sinó també, de la qualitat d'aquesta aigua

possibilitats, estaria subvencionat un 50% per la Comunitat Econòmica Europea, una aportació de l'Estat i de la Comunitat Autònoma i amb la participació d'aquests ajuntaments; és una implicació, diria la més forta que hem agafat en conjunt com a Mancomunitat des Raiguer de cara al futur d'aquesta comarca.

-El sector turístic, es té en compta?

-És un tema del qual no es perd el fil; el turisme rural, que pot ser una font d'ingressos important per al poble; havíem pensat en Banyols, però en tota seguretat ho farem al mateix poble i, ara us vull avançar un poc aquest tema, pensam fer una inversió que ja n'hem parlat amb l'Església i si arribam a fer un conveni, voldríem recuperar el que tenen a Can Campaner, que s'utilitzaria per fer intercanvis entre joves, vells, gent de fora, seria una zona compartida que crec que podria donar vida dins el propi poble. Després, dins un espai curt de temps, pensam fer un alberg, a la finca de s'Oliveret, que el fem a través del programa leader, el qual tindrà una cabuda per a 40 persones per dormir i on també s'hi podrà acampar, és a dir, que tot això anirà generant una sèrie de coses, llocs de feina i una activitat més dins el poble. També estam fent una guia de totes les rutes a peu. Pensam fer un mercat artesanal setmanal que comptaria amb una guia de promoció. Recuperar el camí del castell.

-Parlant d'un altre tema, fa un any l'Ajuntament va convocar les diferents associacions del poble per tal que exposassin els seus programes i les seves necessitats amb l'objectiu

FLORISTERIA ATTYS

Verge del Refugi, 19
Telf. 51 04 97
07340 ALARÓ

CAN MORENO

Embotits casolans

i

verdura fresca

Carrer Barbut, 10. ALARÓ

d'establir uns criteris per donar subvencions, però, després d'una sèrie de reunions no s'ha n'ha sabut res més, que ha passat?

-Aquest any de subvencions, en poques paraules, no se n'ha donat gaires, a causa del nivell d'economia que tenia l'Ajuntament s'ha tallat al màxim el que es podia fer enguany, en canvi dins el pròxim pressupost crec que les coses van més bé, i sí que es podrà fer un repartiment, sempre en base a les activitats que ens vinguin, però preferiria que d'aquest tema parlàssiu amb els regidors de Cultura, d'Esports, que són ells que van reunir a la gent.

-Què ens podeu dir del tema de l'aigua?

-Jo us diré que es va fer una proposta a la Comunitat de regants, que l'havíem negociat amb la junta anterior, i que l'assemblea la va votar per unanimitat, però fins aquest moment no s'ha duit a efecte, per diferents raons si l'Ajuntament, l'únic que ha fet és esperar, i no ha pogut executar el que hagués pogut fer perquè tampoc no volíem muntar una guerra civil, ni molt manco, però sí que us puc dir, és que la proposta no la va votar l'Ajuntament sinó que la va votar la Comunitat, això és una cosa totalment diferent. A més, hi ha un altre tema, el subministrament d'aigua potable; ens la vénen a analitzar cada dia, però, nosaltres, difícilment la poden controlar, sincerament, no pot anar de la manera que va; d'acord amb la llei, l'Ajuntament és l'únic responsable no solament del subministrament d'aigua potable, sinó també, de la qualitat d'aquesta aigua. Cal dir que l'Ajuntament no es queda el 50% de l'aigua, l'Ajuntament és comú amb els altres i, té el dret que tots els dipòsits amb què compta i pugui tenir en un futur (d'això hi ha una sentència al Tribunal Suprem i que ningú la treu per res) han d'estar plens, això vol dir, que l'aigua de l'Ajuntament no sabem quina és, ni tampoc ho saben la que tenen els propis regants. I per altre part, hi ha una discriminació total amb la mateixa gent, per exemple, tu amb el propi comptador estàs pagant un canon de depuració d'aigües mentre que un altre està vessant les aigües dins el clavegueram i li han de depurar les aigües i no paga aquest manteniment, aquí



Batle des de fa catorze anys

només hi ha una solució, que l'aigua vagi per allà on toqui i arribar a l'acord que sigui, nosaltres respectam l'acord que estava fet, tenim dos anys per negociar el que falta i fins aquí, el que diria és que si aquests acords, votats per unanimitat, en aquest cas no votava l'Ajuntament ni cap representant de l'Ajuntament, no són vàlids, tampoc no ha de ser vàlida la Junta que va sortir. A pesar de tot, en aquestes darreres setmanes hi hagut dues reunions més amb la Comunitat i pareix que tot va per bon camí.

-S'han recuperat els cossiers, seguireu en aquesta mateixa línia?

-Pensem recuperar la banda de música

ca i tot el que pugui sortir, no tot d'un pic, perquè no podem, però sí que ho anirem fent; publicar temes d'interès...

-Tindrem aviat un museu?

-Ja hi ha un primer estudi fet, crec que és factible, tot depèn de com es pugui fer i, sobretot, de com es pot administrar.

Jo us vull dir que tot el que volem fer, poliesportiu cobert, l'aula de natura a l'alberg, etc., tot està supeditat, no tant a la inversió en si, sinó al seu manteniment.

Catalina Amengual
Eulàlia Colom

expert



ELECTRÒNICA RUBÍ

C/ d'Alexandre Rosselló, 9 - Tfn. 51 08 11

ELECTRODOMÈSTICS

REPARACIONS

ANTENES

PARABÒLIQUES

PER TOT EL MÓN VENEM EXPERIÈNCIA

Les portes de la Serra

Hi ha un element únic en el paisatge mallorquí que sovint sorprèn tots els visitants -fins i tot els ramats de disciplinats turistes. L'illa té una gran varietat, sens dubte, i és difícil de vegades destacar qualque aspecte per damunt els altres. Però, ningú s'escandalitzaria si hom digués que el que més el sobta -o l'interessa- és el perfil de les dues muntanyes bessones conegudes com el Puig des Castell i S'Aucadena.

La seva imatge simètrica, rogenca i fosca, de parets verticals que baixen en verda pendent fins a trobar-se en el torrent d'Aumadrà, suggereix una porta d'encanteri situada ben davant el circ presidit per l'imponent Puig Major; no és casual que les dites muntanyes gaudeixin d'un bon grapat de rondalles, llegendes i històries -si les hi podem destriar fàcilment-.

Mai no heu pensat, quan vèieu en les pel·lícules de l'Oest les siluetes capricioses retallades d'unes muntanyes que pareixen esculpides per gegants, no heu pensat mai que ho havíeu vist? Davant els nostres ulls tenim uns puigs que recorden aquells centinel·les de pedra, però, i això és el que cal assenyalar, quan aquests eren molt més joves i plens de vida per a fer front el treball de l'erosió: lent, pacient, constant. Perquè el temps i l'erosió, després dels enèrgics moviments telúrics -que donen el volum- són els veritables esculpors que donen la forma i la vida.

Les nostres muntanyes, encara que més joves d'aparença, també tenen la seva història; no sempre han tengut aquesta peculiar forma, i, naturalment, tot el que ens envolta no ha estat sempre com ara el veim. Llavors, com eren abans? Quines han estat les incidències que les han fet arribar a ser tal com són en els nostres dies, i ser admirades per propis i estranys?

Imaginou-vos que feim un viatge a través del temps; imaginou que tanquem els ulls just un segon, i, quan els tornam obrir hem anat enrera uns 250 milions d'anys -segle amunt, segle avall-, i, sense moure'ns del lloc!

Estam en el que els geòlegs anomenen Era Secundària i res no s'hi sembla

el que coneixem: els continents necessiten un caramull de milions d'anys per a adquirir la fesomia que avui en tenen. On ara estam nosaltres -part d'una franja de terra que s'estén des del que ara és Andalusia fins el golf de Lleó-

ven llacunes en el que ara és el centre de l'illa. Com un cicle d'etern retorn, al final d'aquests períodes terrestres, les aigües tornaven a cobrir-ho tot, excepte els massisos ja esmentats. La llarga durada dels cicles permetia la



només hi ha aigua. No hi cap illa de Mallorca, ni cap arxipèlag. Tot aquest vast territori estava enfonsat dins la mar, a gran profunditat, i estava envoltat per grans blocs de terres emergides: cap el Nord-Oest, per la massa primària del massís català, situat més a prop que en el nostre temps; cap a l'Est i el Nord-Est, el que ara és Menorca estava aferrat a Còrsega i Sardenya, tocant les masses continentals que esdevindran milions i milions d'anys més tard Itàlia i la Provença. Cap el Sud-Oest, s'hi trobaven les parets verticals de la meseta castellana, també de materials arcàics.

El conjunt d'aquestes terres submergides és conegut, dins el món de la Geologia, com l'èix bètico-balear, i així enfonsat romandrà per desenes de milions d'anys. La mar era qui dominava llavors, donant-se mentrestant períodes més curts (continuem parlant de qualitats d'anys enormes, però) de lenta emersió de terres on se'n forma-

feina atzarosa de l'evolució de les espècies, i sobrevisqueren les que s'adaptaren; els fòssils i la composició dels sediments mostren el desenvolupament dels diferents estrats en els que el temps escriu la seva història.

Tornam tancar els ulls un instant i ens trobam a l'inici de l'Era Terciària, a uns 60 milions d'anys d'ara mateix. Aquest temps és de clar domini terrestre. Dins l'àrea que ens interessa, les terres emergeixen lentament i, a mida que el massís català retrocedeix, el que ara és Eivissa i Mallorca (unides en el seu destí geològic) queda agregat a les terres continentals del dit massís català. El terreny és gairebé plà, i sustenta una gran diversitat de formes de vida que s'adapten a situacions canviants, com ara fragmentacions de masses continentals, a les tensions climàtiques -des del clima tropical, propi d'aquesta Era, fins a temperatures cada cop més fresques. Malgrat el domini de les terres,

es produïen moviments periòdics d'ascensió de les aigües que anaven cobrint zones com la que avui conforma Sineu i, més tard, fins Alaró, Binissalem, Lloseta, Selva. Quan les aigües se'n retiraven, damunt la terra emergida apareixen tres garns zones laucstres:

una, d'Alcúdia a Calvià, una altra per la banda de Sineu, i la més petita per la de Manacor.

nostres peus tenen el seu origen en la vegetació d'aquestes llacunes. Mirant cap al Nord, damunt l'horitzó, les ombres retallades d'unes muntanyes llunyanes mostraven el camí de les aigües que nodrien els llacs i pantans, i amb ells els moluscos, peixos, rèptils com ara cocodrils, tortugues terrestres de gran tamany, i mamífers, avantpassats dels moderns cavalls, porcs, rumiants, etc.



Durant l'Oligocè, dins el Terciari, farà uns 30 milions d'anys, la vegetació era de tipus tropical, pròpia de sabanes, terres baixes i molt humides; els dipòsits de lignit que hi ha baix els

Amb el pas lent del temps, dins el cicle aigua-terra, la mar va a començar a avançar i va cobrir quasi tota l'àrea balear; la banda d'Alaró, Puig Major, Deià, conservà petites llacunes d'aigo

salobre, per la proximitat de la mar. A poc a poc, però, les aigües anaren invadint tot Mallorca-Eivissa, i més cap el S.O. tanmateix, excepte Menorca, molt més gran que a l'actualitat, lligada a les moles corso-sardes.

I quan pareixia que tot tornava a ser com en l'Era Secundària, quan el domini de la mar era absolut a l'àrea balear, llavors començaren els moviments orogènics coneguts com «Alpins», ja que són l'origen d'aquesta serrada. Així, els plegaments i contradiccions de la superfície terrestre d'aquest període, junt amb l'aixecament de terres i retirada parcial de la mar, donarien els relleus que avui caracteritzen Mallorca i Eivissa. Les capses de terres s'anaren plegant i plegant per l'influx de fortíssimes empentes tangencials, en direcció N.-N.O., fins que xocaren amb el massís català, el frontal del qual fou enfonsat i desmoronat; així, tot enllaç geològic amb la costa catalana estava obstaculitzat per una depressió marina -que avui perviu- de més de 1.000 m. de fondària.

L'aixecament afectà tot l'eix bético-balear fins els Alps, també nadons, amb fractures al llarg de la cadena i en processos orogènics no simultanis; a les Balears, però, al causant va ser un sotrac terrible durant un temps determinat, que va plegar les capes superficials com si només fossin un full de paper.

La futura illa de Mallorca va obtenir les tres serres que avui coneixem: Tramuntana, Central i Llevant. Al mig, la mar i les terres pantanoses s'alternaren fins posteriors retirades de les aigües i aixecaments parcials del plà. La Serra Nord va ser conformada per tres ones superposades, seguint un eix llevant/ponent; la primera, per Estellencs, Banyalbufar, Valldemossa, Sóller; la segona, per Puig Tomir, Puig Major, Teix, Galatzó, i, la tercera, més baixa, per Pollença, Campanet, Lloseta, Binissalem, Alaró, Na Burgesa. Hi ha uns versos de'n Costa i Llobera que ho expressen així:

«Pareixen grans onades que alça a l'espai sens fi la terra conmoguda per un immens desig»

Des d'aquest moment podem començar a reconèixer en part els relleus de Mallorca, més aguts, més volumino-

RESTAURANT · BAR 

Marta i Joan

Sineu

 ESPECIALITAT EN PEIX FRESC

C/. Veri, 2 - Tel. 82 09 35
PORTO CRISTO (Mallorca)

sos llavors. En la fase post-orogènica, devers 12 milions d'anys enrera, l'aspecte general de la nostra àrea ja era ben diferent: Eivissa, Mallorca i, ara ja sí, Menorca, formaven un promontori unit a les terres alacantines; cap el final d'aquest darrer període, varen succí diversos fenòmens que accentuaren el procés d'insularització, com ara moviments verticals de la capa terrestre, ocasionant la fractura del zòcal entre Mallorca i Eivissa, tenint la fosa oberta una profunditat avui en dia d'uns 500 metres. La separació d'Eivissa de la costa d'Alacant, deguda a l'erosió marina i falles geològiques, la progressiva retirada de les aigües de la zona central cap a les badies de Palma i d'Alcúdia, i, ja dins l'Era Cuaternària, l'actual, a quasi un milió d'anys, Menorca i Mallorca quedaren separades com a conseqüència de la intensa erosió i de moviments tectònics més febles. Així, l'escenari insular estava ja conformat.

Aquesta darrera Era, la més jove geològicament, es caracteritza, en pri-

mer lloc, per la petitíssima durada en comparació a les tres anteriors -totes elles fan uns 900 milions d'anys-, també pel fenòmen de les glaciacions, i, en darrer lloc, però no el menys important, per l'aparició dels homínids i del ser humà.

A l'acabament de Pliocè, es produeix la fi d'un món càlid, en paraules d'un prestigiós geòleg; les temperatures de l'Era Terciària, molt més càlides que les actuals, a la nostra àrea, baixaren a mida que el món del gel avançava. La major part de la Península Ibèrica i les Balears no jagueren sota els gels, però varen ser sotmesos a la seva influència. La neu i les terres fredes, els desgels, la forta pluviositat d'aquelles primeres èpoques del Cuaternari completaren la feina d'escultor sobre la matèria prima deixada pels moviments sísmics, tanmateix ajudats per l'erosió provocada durant les denominades fases interglaciars, que de climes tebis arribaren en ocasions a l'aridesa més extrema. Les variacions climàti-

ques produïen, a més, fortes pujades i baixades del nivell de la mar del ordre de 100/200 metres; així, les terrasses de moltes cales i platges en són un testimoni. La vegetació passava lentament del bosc de fulla caduca a boscos de fulles perennes.

Pel que fa al pas de l'home, no s'han trobat indicis de l'home de Neandertal, ni del de Cromagnon; els restes més antics documentats perteneixen al Neolític tardà, i vengueren a les illes del mateix indret del que arribaren tant les aportacions, durant milenis i milenies: de Llevant. El que feren després, el que pensaren quan veieren la Serra i els seus puigs germans, això ja és una altra història.

Julio Raneda

NOTA.- Les dades reflectives en aquest reportatge han estat extretes del treball de D. Guillem Colom Casanovas per a la Història de Mallorca, coordinada per en J. Mascaró Pasarius.

ES MAGATZEM C.B.

FERRETERIA - DROGUERIA

Avda. Constitució, 18 - bxs.

CIF. E07177702

Tel./Fax (971) 87 92 12

07340 - Alaró (Mallorca)

L'atenció sanitària a Alaró, una altra font de discòrdia

Tal volta l'expressió que més vegades es repeteixi a les consultes és «tot un matí perdut per anar al metge». Aquesta expressió, que pot semblar anecdòtica, és la peça clau de tot l'entramat de l'article, doncs és del tot constatable que s'ha d'invertir força temps per poder acudir a una consulta amb el metge de capelera.

Actualment és difícil trobar un servei que pugui oferir una atenció immediata a l'usuari. Sovint s'ha de sol·licitar cita prèvia amb anterioritat i, amb un cert marge d'errada, se'ns dóna una hora a la qual acudir. Amb la implantació generalitzada del telèfon aquest ha esdevingut el sistema més habitual per concertar les cites. En el cas del consultori mèdic d'Alaró es segueix emprant un mètode del tot rudimentari i primitiu, el del numeret, que s'ha d'agafar a una hora determinada, entre les 9'15 i les 10'15 hores del matí. Es corre el perill, però, de quedar-se sense número si s'hi arriba després dels primers minuts d'entrega de paperetes. En el supòsit de quedar-se sense, queden dues possibilitats: deixar-ho pel dia següent o si acudir amb posterioritat a la consulta, abans de les 17 hores.

Aquest sistema presenta diferents inconvenients. El primer d'ells és que els usuaris s'ha de desplaçar al manco dues vegades des del domicili fins a les consultes dels metges: per anar a cercar número i per la consulta, pròpiament dita. El segon inconvenient és que resulta molt difícil fer un càlcul aproximat de l'hora en què ens podran rebre, amb la qual cosa l'espera es pot fer molt llarga, malgrat tenir un número d'ordre. I per últim, que és especialment difícil per aquelles persones que treballen i que estan sotmesos a un horari laboral.

En relació amb el temps d'espera són curioses les crítiques que s'escolten quan un pacient està amb el metge un temps superior al que es considera habitual. Gran part de les queixes sobre el sistema sanitari apunten a la constant mobilitat dels professionals mèdics,

cosa que dificulta una bona relació entre el metge i el pacient, i al breu temps que el metge pot dedicar per consulta. Sembla que a la unitat de salut municipal aquests aspectes gaudeixen de bona salut (el personal és estable i el temps per consulta sol ser alt), de manera que es podria dir que l'atenció rebuda és bona, quan no acceptable. Les queixes s'haurien de dirigir sobretot a les condicions d'infraestructura i d'organització de l'atenció, que és el que provoca les molèsties als usuaris.

EQUIPAMENTS I INFRAESTRUCTURA EN MAL ESTAT

Als Centres de Salut el sistema de cita prèvia dur aparellat el de les hores, en lloc d'un número d'ordre es facilita una hora a la qual acudir a la consulta. En aquests moments res fa pensar que s'incorpori aquest sistema a la unitat d'Alaró, pel fet que només es disposa d'un sol aparell telefònic, que a més es troba a un lloc un tant inaccessible. Aparentment és un obstacle superable si s'instal·la una altra línia telefònica.

Les actuals dependències que acullen les consultes dels metges disten molt de ser les òptimes. El primer problema que pateixen és la manca d'espai, que és evident al despatx o consulta que ocupa l'ATS. Per aquesta consulta s'aprofiten els baixos d'una escala, essent incòmoda la seva utilització, tant pels usuaris com pel professional, doncs en prou feines hi caben dues persones. La manca d'espai és també patent en la no disponibilitat d'una sala multiusos, com la que necessita la comarca per fer la preparació al part.

Una vegada es traslladin les dependències sanitàries al nou Centre els problemes d'infraestructura s'hauran resolt, doncs fins i tot es podrà trobar en la situació contrària, l'excés de metres. El retard en la construcció d'aquest centre —Alaró fou un dels darrers municipis en incorporar-se a la

xarxa de centres sanitaris— i no saber la data en què es farà el canvi, fa pensar que la situació actual pot continuar durant un temps.

ÚS I ABÚS

Recentment el Ministeri de Sanitat espanyol tregué al carrer una campanya sobre l'abús tant dels medicaments com dels serveis sanitaris, especialment el de les urgències. Ja sigui perquè el nombre de beneficiaris de la Seguretat Social que han d'atendre els metges és molt alt o perquè es produeix un cert abús, el cert és que les consultes apareixen sovint col·lapsades. Escases deuen ser les vegades que no s'esgotin els números disponibles. I, qui no ha sentit la recomanació d'anar al metge el dia que la gent gran és d'excursió?

Afegir per últim els problemes derivats de la implantació dels Punts d'Assistència Continuada, el famós PAC de Binissalem, l'ús del qual encara no ha estat del tot assimilat per la població que hi veu més desavantatges que avantatges. Població que, per una altra part, estava acostumada a poder gaudir d'un metge les 24 hores del dia.

Combinació tren Palma-Inca de les 20'00

Sortida Alaró-Estació Consell 20'00 h.

Sortida de Consell-Alaró 20'30 h.

(Excepte Dissabtes, diumenges i festius)

Horari del'autobús

Feiners i dissabtes

Sortides d'Alaró 7'45 h., 9'45 h., 15'30 h.

Sortides de Palma 9'00 h., 13'00 h., 19'00 h.

Diumenges i festius

Sortides d'Alaró 8'00 h., 18'30 h.

Sortides de Palm 9'00 h., 19'30 h.

ENQUESTA

¿Què en pensau de l'organització de les consultes mèdiques?



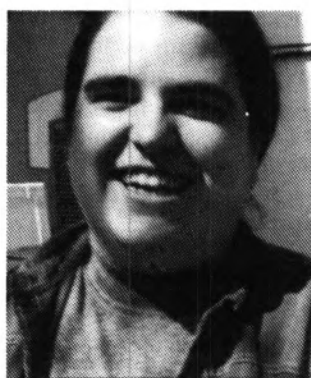
CATALINA

Opinió: Inadmissible que a un poble de 4.000 habitants i dos metges hagin d'anar a Binissalem. Supòs que és cupa de l'Administració.



XAVIER ROSSELLÓ
COLOM

Opinió: El problema és que el metge ha de fer 8 h. i no 24 com abans.



ANTÒNIA ROSSELLÓ

Opinió: Això d'anar-hi dues vegades és un poc «rollo». No sé perquè es fa així.



MÒNICA GUARDIOLA

Opinió: perds molts de temps, però no me molesta.

Venda i reparació
de motos i bicicletes

**TALLERS
MIGUEL**

C. Dr. Fleming, 4
Tel: 87 91 58 Alaró

iRUBINES
MPREMTA

Pere Barceló Busquets

C/ Bonaire, 1
Tel. 51 17 39
Fax 51 17 39 07350 BINISSALEM (Mallorca)

**MESÓN GALLEGO
BAR-RESTAURANT**

ESPECIALITAT EN MARISC

Can Ros, núm. 4
Tel. 51 00 56

ALARÓ
Mallorca

BAR LA GRANJA

BERENARS - TAPES VARIADES
DINARS I SOPARS PER ENCÀRREC
MENJADOR PRIVAT

Avda. Constitució, 39
07340. ALARÓ

Tel. 510248

La llei d'Espais Naturals

DETERMINACIONS DE LA LLEI

La llei estableix tres categories d'Àrees d'Espacial Protecció d'Interès per a la Comunitat Autònoma de les Illes Balears, que són:

-Àrees Naturals d'Espacial Interès (A.N.E.I.): espais que pels seus singulars valors naturals es declaren com a tals en aquesta llei.

-Àrees Rurals d'Interès Paisagístic (A.R.I.P.): aquells espais transformats en gran part per activitats tradicionals i que es declaren com a tals pels seus especials valors paisagístics.

-Àrees d'Assentament en Paisatge d'Interès (A.A.P.I.): espais destinats a usos i activitats de naturalesa urbana que encara que suportin una transformació intensa, pels seus valors paisagístics o per la seva situació siguin declarats com a tals per la present Llei.

NORMATIVA ESPECÍFICA

El sòl comprès a les A.N.E.I. i a les A.R.I.P. es classifica com a No Urbanitzable d'Espacial Protecció.

A.N.E.I.:

-No es permetran noves construccions si no són d'utilitat pública o per habitatge unifamiliar sobre parcel·les de 20 hes., o per explotació agrària relacionades amb la finca i les vinculades a obres públiques i telecomunicacions.

-Els terrenys que limiten amb la vorera de la mar amb una profunditat mínima de 100 m., els sistemes dunars, els illots, els aiguamolls, els cims, els penyals més significatius, els barrancs, els penyassegats i la vegetació protegida tenen majors limitacions i no s'hi podran edificar nous habitatges.

-No es podran autoritzar ports esportius en el domini públic litoral llandant ni camps de golf.

A.R.I.P.:

-Les edificacions per habitatge o d'interès social necessitaran parcel·les no inferiors a les 3 hes., i no tenir més de dos pisos o 7 m. d'altura.

-No es podran emplaçar dites edifi-



LÍMIT D'ANEI

LÍMIT D'ARIP

—
LÍMIT DEL TERME MUNICIPAL

cacions sobre penyassegats, roques o prominències del terreny.

-No s'hi podrà autoritzar l'oferta complementària de Camps de Golf prevista en la Llei 12/1988.

A.A.P.I.:

-Afecta als Sòls Urbà o Urbanitzable de la Serra de Tramuntana de Mallorca i els Amunts d'Eivissa.

OBJECTIUS DE LA LLEI

El Parlament Balear, recollint la marcada i creixent inquietud social, motivada per la ràpida i a voltes irreversible desnaturalització d'una part del territori insular i en base a la Proposta d'Actuació relativa a Àrees Naturals, remesa pel Govern Balear i elaborada per la Conselleria d'Obres Públiques i Ordenació del Territori, es proposa amb aquesta Llei establir el règim urbanístic de les Àrees, que pels seus valors d'interès per a la Comunitat Autònoma han d'esser objecte de protec-

ció especial.

Aquesta protecció té com a objectius primaris la conservació del sòl i els seus recursos, siguin geològics, agrícoles, forestals o ramaders, la flora i la fauna i la preservació dels ecosistemes en què s'integren, i els valors paisagístics històrics i culturals.

Es tracta d'una llei de tipus urbanístic que desenvolupa conceptes de les Lleis de l'Estat Espanyol de dia 9 d'abril de 1976 sobre «Régimen del Suelo y Ordenación Urbana» de 25 de juliol de 1990, sobre «Reforma del Régimen Urbanístico y Valoración del Suelo», i de la Comunitat Autònoma Llei 1/1984, de 14 de Març d'Ordenació i Protecció d'Àrees Naturals d'Interès Especial i Llei 8/87, de dia 1 d'abril, d'Ordenació Territorial de les Illes Balears.

Aquí tenim una sèrie d'articles que surten al B.O.P.I.P. (Butlletí Oficial del Ple de les Illes Balears) núm. 116 de 15 de març de 1991.

Vos detallam els referents al règim urbanístic, ja que creim que són els que ens donen una informació més detallada del que afecta al nostre terme municipal.

Els articles que fins ara s'han infringit a Alaró des de que es va aprovar aquesta llei són: el 10, 19, 20, 22 que podreu llegir a continuació d'aquestes línies.

La llei d'espais naturals fou modificada el mes de desembre de 1992 gràcies als vots de la coalició PP-UM, que foren els partits que promogueren aquesta modificació. Encara que aquest canvi no representa cap alteració dels articles que vos presentam a continuació.

CAPÍTOL II.- RÈGIM URBANÍSTIC.-

Article 7

El règim urbanístic dels terrenys inclosos en una Àrea Natural d'Espais Interès o en una Àrea Rural d'Interès

Paisatgístic serà el següent:

1. El sòl queda classificat com a No Urbanitzable d'Espècial Protecció.

2. Les limitacions que estableix l'article 86.1 de la *Ley de Régimen del Suelo y Ordenación Urbana* per a la realització de construccions i instal·lacions en sòl no urbanitzable quedaran sotmeses a les restriccions específiques que fixa la present Llei.

3. No podran ser dedicats a utilitzacions que impliquin transformació del seu destí o naturalesa en els termes prevists a la present Llei, ni a aquelles que lesionin els seus valors ecològics o paisatgístics.

Article 8

Tos els instruments d'ordenació territorial i de planejament urbanístic que es redactin, revisin, modifiquin o adaptin hauran de respectar a l'àmbit de les Àrees d'Espècial Protecció les condicions i les mesures mínimes de protecció de la Llei present.

Article 9

L'ordenació de la Serra de Tramuntana de Mallorca i dels Amunts d'Eivissa es farà a través de la formació de Plans Territorials Parcials. A la resta d'espais es farà mitjançant Plans d'Ordenació del Medi Natural o Pla Especial, en tot cas d'acord amb el que preveu la Llei 8/1987, d'1 d'abril, d'Orde-

nació Territorial de les Illes Balears o la *Ley 2/1975, de 5 de mayo, sobre Régimen del Suelo y Ordenación Urbana*.

Article 10

1. A les Àrees Naturals d'Espècial Interès no s'hi permetran altres noves edificacions que les declarades d'utilitat pública, les destinades a vivenda unifamiliar, a explotacions agràries que guardin relació amb la naturalesa i destí de la finca i les construccions i instal·lacions vinculades a l'execució, manteniment i servei de les obres públiques i de les telecomunicacions.

2. Les edificacions per ser declarades d'utilitat pública hauran d'acreditar la necessitat d'ubicar-se a una àrea protegida, i que les alternatives tècnicament viables afectin zones amb valors naturals o paisatgístics similars o majors.

3. La construcció de vivendes unifamiliars i d'edificacions destinades a explotacions agràries serà sotmesa a les limitacions que estableixen els articles següents.

Article 11

1. A les Àrees Naturals d'Espècial Interès seran objecte del més alt nivell de protecció els terrenys confinants a la ribera del mar amb una profunditat mínima de 100 metres, els sistemes dunars, els illots, les zones humides, els cims, els barrancs, els penya-segats, els penyals més significatius, els alzinars, els savinars, els ullastrars i en qualsevol cas els qualificats com a Element Paisatgístic Singular al Pla Provincial d'Ordenació de Balears del 1973.

2. En els terrenys esmentats a l'apartat anterior només s'hi permetran les obres següents:

a) Conservació, restauració i consolidació d'edificis i instal·lacions existents que no comportin augment de volum, sempre que no hagin estat edificats en contra del planejament urbanístic vigent en el moment de ser construïts.

b) Infraestructures o instal·lacions públiques que necessàriament s'hi hagin d'ubicar, prèvia declaració d'utilitat pública.

c) Dotacions subterrànies de serveis a vivendes o instal·lacions existents, sempre que donin servei a edificacions

que no hagin estat construïdes en contra del planejament urbanístic vigent en el moment de la seva construcció.

Article 12

Als terrenys inclosos en una Àrea Natural d'Espècial Interès, als quals no sigui d'aplicació l'article precedent, la finca mínima susceptible d'edificació d'una vivenda serà de 20 has.

Article 13

Les Àrees Naturals d'Espècial Interès seran sotmeses a les limitacions següents:

1. No s'hi podran construir camps de golf.

2. No es podran autoritzar ports esportius al domini públic litoral confinant.

Article 14

A les Àrees Rurals d'Interès Paisatgístic, la finca mínima susceptible d'edificació d'una vivenda o una edificació d'interès social serà de 3 Has.

Article 15

No es podrà autoritzar la ubicació de l'oferta complementària dels Camps de Golf prevista a la Llei 12/88 a l'interior de les Àrees Rurals d'Interès Paisatgístic.

Article 16

A les Àrees Naturals d'Espècial Interès i a les Àrees Rurals d'interès Paisatgístic les noves edificacions hauran de satisfer els següents condicionants:

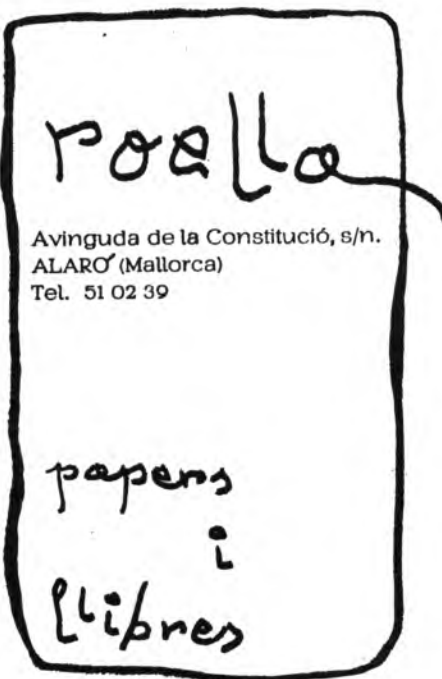
1. No es podran situar sobre penya-segats, roques o prominències del terreny. El seu emplaçament minimitzarà, en qualsevol cas, l'impacte de l'edificació i del seu accés.

2. Es realitzaran d'acord amb la tipologia edificatòria i els materials característics del medi rural de la zona on s'ubiquin.

3. Les noves edificacions no podran tenir més de dues plantes ni sobrepassar l'altària màxima de set metres.

Article 17

Els Plans establerts a l'article 9 catalogaran les edificacions de valor arquitectònic com cases de possessió, cases de pagès construïdes amb tècniques tradicionals, molins, ponts, cases de



neu i altres elements definitoris de les tècniques tradicionals.

En qualsevol cas es permetran i fomentaran les obres de conservació i restauració d'aquestes edificacions i quedarà prohibida la seva demolició. Així mateix, el Pla establirà les obres de rehabilitació o reestructuració que es permetin en cada cas.

Article 18

Les cases de possessió, de lloc o de pagès podran ser, d'acord amb el que s'estableixi en el Pla, objecte de petites obres d'ampliació per fer-les habitables segons les necessitats de la vida moderna sempre i quan la nova edificació s'integri en l'existent i no danyi els valors arquitectònics catalogats.

El Pla regularà les condicions en què podran autoritzar-se mitjançant la declaració d'interès social, nous usos a les edificacions a què fa referència el paràgraf anterior, així com a altres edificacions tradicionals del medi rural.

Article 19

A les Àrees Naturals d'Especial Interès, sense perjudici del que disposa l'article 11, i a les Àrees Rurals d'Interès Paisatgístic, només s'autoritzarà l'obertura de nous camins en casos de justificada necessitat. En qualsevol cas, el projecte corresponent haurà d'incloure un estudi comparatiu de les alternatives possibles, per tal de garantir el menor impacte ambiental i la preservació dels elements que donin especial caràcter al paisatge.

La construcció de vials es farà de manera que faci mínims els terrabuits i terraplens. El Pla establirà les condicions que han de complir aquests per

tal de minimitzar l'impacte visual.

Article 20

1. La instal·lació de noves esteses sèries telefòniques o elèctriques es permetrà únicament si es justifica la necessitat del seu pas per l'Àrea Natural d'Especial Interès o per l'Àrea Rural d'Interès Paisatgístic.

2. A les Àrees d'Assentament dins Paisatge d'Interès les esteses hauran de ser subterrànies, llevat, en casos excepcionals, que la comissió Insular d'Urbanisme informi favorablement. El Pla Territorial Parcial contendrà un programa de transformació de les existents en subterrànies.

Article 21

A les Àrees Naturals d'Especial Interès i Àrees Rurals d'Interès Paisatgístic queda prohibida la publicitat fixa mitjançant tanques o cartells, així com la que es produeix per mitjans acústics.

No es consideren publicitat els indicadors i la retolació d'establiments, informatius de l'activitat que s'hi desenvolupa i que haurà de ser regulada en el pla corresponent.

Article 22

1. A les Àrees d'Especial Protecció no es permetrà l'obertura de noves pedreres llevat de casos excepcionals en què per motius d'interès públic, així ho prevegi a un indret determinat el Pla Director Sectorial de Pedreres.

2. Sense perjudici de l'establert a l'apartat anterior, les pedreres existents a l'entrada en vigor de la Llei present podran mantenir la seva explotació amb les limitacions que determini l'esmentat Pla. L'obligatorietat dels plans

de restauració afectarà totes les pedreres obertes en les Àrees en tota la seva extensió.

Article 23

Les zones declarades d'interès per a la Defensa Nacional, situades en Àrees d'Especial Protecció, estaran al que disposa la Llei present, sense perjudici de les determinacions de la *Ley 8/1975, de 12 de marzo, de Zonas e Instalaciones de Interés para la Defensa Nacional*.

Article 24

Els Plans exigits a l'article 9 regularan a les Àrees Naturals d'Especial Interès i a les Àrees Rurals d'Interès Paisatgístic les condicions dels tancaments de finques pel que respecta a material tècnica constructiva i altària. En qualsevol cas, els tancaments guardaran el caràcter tradicional de la zona.

Entre les reixes, tanques o barreres dels tancaments o, en el seu cas, les parets d'obra, s'ha de deixar una separació o les obertures necessàries per permetre el pas de la fauna silvestre. Aquesta norma no serà d'aplicació en el cas dels horts.

Article 25

La cobertura vegetal natural de les zones boscoses de les Àrees d'Especial Protecció sols podrà ser alterada en aplicació dels oportuns plans tècnics dictats o aprovats per la Conselleria d'Agricultura i Pesca.

Per a més informació sobre aquesta llei, vos podeu dirigir a la regidora d'urbanisme del Ajuntament d'Alaró.

Gob-Alaró

ELECTRONICA H y H SC

TELEVISIÓ VIA SATÈL·LIT
ANTENES INDIVIDUALS
ANTENES COL·LECTIVES

INSTAL·LACIÓ I MANTENIMENT
PRESSUPOSTS SENSE COMPROMÍS

Pere Rosselló i Oliver, 50 baixos
07340 ALARÓ - Telèfon: 51 81 78



Tendències i estils per la primavera i l'estiu

Aquesta època és la preferida per a molta gent. Les llargues nits d'hiverns i els matins sense sol, la pluja i el vent ha passat, i és ara quan fa ganes de renovar-se. Quina és la nova proposta de la moda per aquesta primavera i estiu?

Les noves peces de vestir i els maquillatges pregonen una nova actitud cap a la moda, especialment aquest any amb la introducció d'una nova silueta més línia i estilitzada, potenciada pel resorgiment de les sabates amb plataforma i els talons alts. Els perruquers necessitam adaptar-nos a les demandes dels nostres clients, amb estils més composts que complementen la sofisticació de la imatge.

La indústria de la moda treballa actualment amb el permanentat d'arrel, projeccions i influències dels anys 40. Avui en dia ja no es permanenta com abans. El permanentat inclou un tall de cabells intel·ligent i tècniques ben estudiades. Ha de fer-se a la mida de cada individu i s'ha d'incorporar al mercat l'ondulació amb pinces i els nous productes d'alta tecnologia.



La primavera ha començat a apuntar el seu somriure assolellat, o tal vegada seria molt millor dir, roig!. Són nombrosos els estilistes que s'han decantat obertament per tendències asiàtiques, en forma i esperir, i per tonalitats que privilegien el cabell roig.

Els talls són curts, amb el front des-

cobert, volum a la zona superior, metxes onades o llises amb forma de ganxo que es col·loquen damunt l'orella. Els clotells resten ben curts i els davants llargs.

Idò endavant!!

Miquel Llinàs



Dibuix fet per En Gabriel Sastre Guardiola.

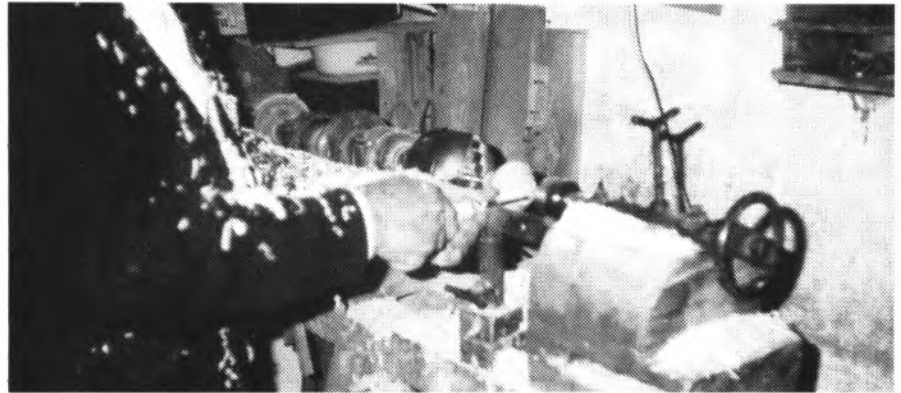
Jaume Sampol Fonollar

És en Jaume Rei, de malnom, i viu a Los Damunts, emperò per ell són les seves mans les que ho fan tot.

No se sent gaire atret per la popularitat si bé a poc a poc es deixa anar per la seva afició a les baldufes i posa el torn en marxa.

D'un tros de fusta, o bé d'ullastre o bé de cirerer, en comença a donar la forma. És qüestió de pocs minuts, el torn va de pressa i les seves mans manegen la gúbia per llevar la fusta i moldejar, com si res, i és que fa temps que fan feina plegades.

Fa 15 anys que hi dedica temps i gust, i el torn sempre en funcionament; serradís per tot i la baldufa comença a estar enllestida, li marca les retxes, li



passa paper de vidre i amb un poc d'oli ja queda envernissada. Al final: el ferro.

cat, però sobretot únic i artesà.

La baldufa ja està acabada, ja la podem fer ballar.

És un procés simple i alhora compli-

Mercè Amengual Agulló

AGENDA



Retrat del cafè-teatre Zatropeck.

- *Dijous dia 8.- Processó del Dijous Sant.
- Divendres dia 9.- Processó del Divendres Sant.
Jazz al Cafè-Teatre Zatropeck.
- Dissabte dia 10.- Jazz al cafè-teatre Zatropeck.
- Diumenge dia 11.- Processó de l'encontrada.
- Dissabte dia 17.- Al cafè-teatre Zatropeck l'actuació del grup The New Flesh.
- Dissabte dia 24.- Diada de Sant Jordi, exposició i venda de llibre.
- Curs de fotografia I.- Guillem de la Fuente. Informació Tel. 46 06 60 de 10 a 13'30 hs. Santa Margalida.
- Exposició de pintures de na Margalida Server. De dia 3 al dia 12 d'abril.

SOCIETAT

MATRIMONIS

- Guillermo Martorell Gelabert i Ana María Campins Gelabert (13-03-1993)
- Pedro José Gelabert Colom i Catalina Campins Fullana (20-03-1993).
- Ricardo Lagares López i Joana María de las Nieves Gundin Díaz. (25-03-1993)

DEFUNCIONS

- María Fiol Gelabert (25.12.1899/7.03.1993).

NAIXEMENTS

- Jaime Noguera Sampol (01.03.1993)
- Aida Díez Martínez (09.03.1993)

Forn Nou

PASTISSERIA

Joan Alcover, 35

Tel. 51 03 13

ALARO (Mallorca)

Preferent

El passat dia 28 de Febrer l'equip alaroner tornava sumar un altre negatiu al seu compte degut a que va empatar dins el nostre camp amb l'Alcúdia per 0-0.

Justament aquest era el primer de tres partits importantíssims que l'equip alaroner havia de disputar correlativament i que, si aconseguia els sis punts en disputa, s'assegurava la permanència un any més a Preferent. Però com ja veureu més endavant, d'aquests sis punts importantíssims (Alcúdia, Xilvar i Consell) l'equip alaroner tant sols va obtenir un misserable punt davant l'Alcúdia i va engreixar el seu compte de negatius amb 3 més, molt perillosos, que sumats als que ja tenia, en sumaven 8 i es va col·locar a una posició molt important i perillosa a la taula classificatòria: Un altre factor molt important era que a n'aquests 3 partits l'espectador alaroner (que és poc) veia com el seu equip desenrollava un foc molt dolent i sense esquema algun.

Els resultats d'aquests tres partits i les alineacions varen esser les següents:

28-2-93 ALARÓ 0 - ALCÚDIA 0

Alaró: Moranta, Alcaide, Sabater, Amengual, J. Guardiola, Vidal, Bejarano (Tineo I), Toro, Garcia, Isern (Ripoll), León II

7-3-93 XILVAR 32 - ALARÓ 0

Alaró: Moranta, J. Guardiola, Ripoll (Bennàsar), Amengual, Sabater, Pizà (Tineo II), Tineo I, Vidal, Isern, Garcia, León II

GOLS: 1-0 min. 10 Martorell. 2-0 min. 85 Pizà.

14-3-93 ALARÓ 0 - CONSELL 5

Alaró: Moranta, Amengual, Roig, Sabater, J. Guardiola (Garcia), Tineo I,

León II (Tineo II), Vidal, Ripoll (Isern), Alcaide, Beje (Piza)

GOLS: 0-1 min. 22 Vacas, 0-2 min. 27 Campins, 0-3 min. 41 Campins, 0-4 min. 65 Vacas, 0-5 min. 68. Campins de penalty.

Però dia 21-3-93 l'equip alaroner, molt afectat per la «debacle» rebuda davant el consell, es va desplaçar a Campos amb molts d'ànims i amb moltes ganes de puntuar, per demostrar a la poca afició alaronera que encara hi són a n'aquest campionat i que encara esteim ben segurs que obtindran resultats sorpreses. Amb aquest punt els alaroners aconseguixen el cinquè punt a fora camp a n'aquest campionat i resten un dels vuit negatius.

21-3-93 CAMPOS 0 - ALARÓ 0

Alaró: Moranta, Alcaide, Roig (T. Coll), Garcia, J. Guardiola, Piza (Tineo I), Amengual, Sabater, Bejarano (Ripoll), Vidal i Tineo II (León II)

JUVENILS

Els nostres juvenils també van molt malament si es mira la posició que ocupen a la taula classificatòria, ocupen les darreres posicions i no pareix que en puguin treure trellat, encara que, darrerament, demostren haver fet una milloria molt grossa a l'hora de jugar els partits.

En els jugats davant el Margaritenc i el Manacor B (segon i tercer classificats respectivament) varen donar molta guerra, i davant els «vileros» varen aguantar el 0-1 en contra fins en el minut 85 encara que llavors a rel del 0-2 varen afliuixar i varen perdre per 0-5.

Per altra banda, l'ajustat resultat aconseguit davant els manacorins, amb els quals només varen perdre per 1-2 amb gol marcat des de molt enfora per J. Gelabert i que es varen mereixer almenys l'empat.

Dia 14 de març varen descansar degut a que els tocava jugar contra el Juv. Sallista B, equip que no va començar la competició.

I el dia 20 de Març a les 17:45 i després d'haver vist el pitjor partit dels nostres cadets, els nostres juvenils guanyen per 4-3 als veïnats del Binissalem. Feia exactament 2 mesos i 10 dies o, el que és el mateix, feia 7 partits que els nostres juvenils no guanyaven. El darrer partit que havien guanyat va esser dia 10-1-93 davant s'Horta per 4-1. Però hem de dir que va esser un gran partit, ple d'emoció i amb molta d'incertesa en el marcador. Varen començar perdent per 0-1, llavors en X. Colom va aconseguir l'empat 1-1, i poc després en T. Coll, de cap, va aconseguir avançar-se en el marcador, encara que abans d'arribar al descans el Binissalem va aconseguir l'empat a 2-2. A la segona part en T. Coll de penalty va aconseguir el 3-2 i després d'empatar el Binissalem 3-3, en B. Simonet va aconseguir el resultat definitiu de 4-3.

CADETS

En aquest mes de Març els nostres cadets han obtingut un balanç bastant desastrós ja que, els quatre partits jugats, tan sols han obtingut un empat dins el nostre camp amb l'Olimpic de Manacor pel resultat final de 2-2. Varen perdre els tres partits restants dins els camps del Pollença, del Porreres i dins el nostre camp, amb s'Horta (cosa que suposava la segona derrota dins el nostre camp de tot el campionat 92-93), encara que, s'han hagut d'enfrontar amb 3 dels 4 primers classificats. Els resultats han estat els següents:

27-2-93 Pollença (4ª clas) 6 - Alaró (10è Class.) 1. Gol marcat per Llorenç Guardiola

6-3-93 Alaró (10è class.) 2 - Olím-

pic M (2on class) 2. Gols marcats per Salvador i B. Ferragut.

13-3-93 Porreres (3er class.) 6 - Alaró (10è class.) 2. Gols marcats per B. Ferragut (2).

20-3-93 Alaró (10è class.) 2 - s'Hor-ta (11è class.) 3. Gols marcats per Pas-cual De Cabo (2)

INFANTILS

Els nostres infantils també segueixen amb la seva marxa irregular ja que no aconsegueixen puntuar amb els equips que els van davant a la taula classificatòria, i tant sols ho fan amb els equips més mals classificats que ells. Però aquesta mala marxa també es deguda pocs entrenaments que aquests al.lotes fan amb el seu entrenador. Hi ha moltes setmanes que tant sols es veuen els dissabtes amb el seu entrenador, a l'ho-ra de jugar el partit i, això, amb els al.lotets no es pot fer de cap de les ma-neres. La demostració està en què molts dels jugadors de la plantilla in-fantil d'aquesta temporada han declarat que l'any que ve no volen jugar a fut-bol, ja que per haver de jugar els dis-sabtes, sense haver entrenat, poden per-dre el temps en altres esports.

Els resultats han estat els següents:

27-2-93 Alaró-Sallista At. (aplaçat per dia 4-3-93) per motius de viatge).

4-3-93 Alaró (9è class.) 1 - Sallista At. (4 art. class.) 3. Gol marcat per K. Carrillo.

6-3-93 Rtv. Balears At. (8è clas.) 0 -

Alaró (9è class.) 3. Gols marcats per K. Carrillo i Fernando (2)

13-3-93 Descans ja que el Platja Arenal es va retirar.

20-3-93 Sineu (1er class.) 3 - Alaró (8è clas) 1. Gol marcat per K. Carrillo.

BENJAMINS

Dia 27-2-93 els benjamins comença-ven la segona fase enquadrats en el Grup C-1 de la consolació i a primera vista havien de fer un bon paper, ja que dels cinc equips restants tant sols l'Es-panya de Lluçmajor era un contrari amb millors jugadors, dels 4 primers partits tant sols n'han guanyat dos i això que encara no s'han enfrontat a l'Espanya queés el que ocupa la 1ª posi-ció d'aquest grup C-1.

Els resultats han estat els següents:

27-2-93 Alaró 5 - San Pedro At. 1. Gols marcats per Gaspar (3), P. Enri-que i J. Bibiloni.

6-3-93 Sp. Sa Vileta 10 - Alaró 4. Gols marcats per Josep, J. Bibiloni, P. Enrique i J. Luis.

13-3-93 Alaró 3 - Penya son Pizà 6. Gols marcats per Gaspar, J. Bibiloni i Josep.

20-3-93 Alaró 3 - Rtv. Balears At. 1. Gols marcats per Josep (2) i Gaspar.

FUTBET NACIONAL

Falta un partit per acabar aquesta se-gona fase (en el moment d'escriure aquest article), que dona peu al play-

off final per guanyar el campionat de Mallorca; en el qual hi prenen part els 4 primers classificats d'aquesta segona fase. Tant sols depen d'ells obtenir aquesta 4ª posició i obtenir així la seva millor classificació de tota la història del Futbet Alaroner. Història que va començar amb la denominació d'Ala-ró-Vidal F.S., els quals varen quedar campions de Balears de Regional i varen viatjar a València per jugar el campionat d'Espanya, i que segueix amb la denominació d'Alaró-Autocares Comas F.S., que està a punt de quedar dins el **quatre millors equips de tota l'illa de Mallorca en categoria Nacio-nal en la qual tenim 3 jugadors re-cents campions d'Europa que juguen amb els tres equips que acompanyaran l'Alaró en el Play-off final i que són: Mingorance «Mingo» (Itelsa Calvià) Toni Vidal (Buades Electricis-ta) i Rafa León (Axa Mare Nostrum); als quals hem de donar la millor enho-rabona i a veure si l'any que ve hi ha qualque alaroner a aquesta selecció Es-panyola.**

Els darrers resultats han estat els se-güents:

27-3-93 Buades Electricista 6 - Alaró-Autocares Comas 1

1-3-93 Alaró-Autocares Comas 3 - Axa Mare Nostrum 3

14-3-93 Alaró-Autocares Comas 5 - Puliments Bartomeu Adrover 0

20-3-93 Bar Gost 4 - Alaró-Autocares Comas 3

Andreu Vidal

Bàsquet

Podem felicitar novament al nostre equip de bàsquet ja que va aconseguir

una nova victòria, aquest pic davant el Sta. Catalina Tomàs.

Una vegada acabada la lliga senior que han vingut disputant aquesta tem-porada varen començar el Torneig Jorge Juan A-2 que agrupa els darrers classificats de les lligues d'aquest ni-

vell. Per ara han obtingut una victòria, tres derrotes i tenen 153 punts acon-seguits i 197 rebuts, el que fa que esti-guin situats al quart lloc de la classifi-cació.

BAR RAMON

HAMBURGUESERIA

C/ Can Ros, 11
07340 - ALARÓ

Tel. 51 02 00

TALLER DE XAPA I PINTURA



GABRIEL JAUME

Telèfon 51 03 71
Pere Sampol de Son Curt, 15

ALARÓ
(Mallorca)

CÒMIC



CERCANT PEL CARRER TROBAM
EN MIQUELET, UN JOVE ALARONER



JA SAPS DE QUE ET DISPRESSARÒS?



PERQUÈ NO DISFRASSAR-TE DE
FANTASMA (QUE ÉS EL QUE ETS) ...



...BÉ, IDO' DE CAPELLÀ ...



... BÉ, O DE PU... , NO, EH?



... JA ESTÀ, DE DRÁCULA! ...



... I DE SOLDAT? ...



... IDÒ JA NO EN SE MÉS ...



...EH! ON VAS! ...



... I DE QUE ...



... VAS ...



Dingu's