

OCTUBRE 2016



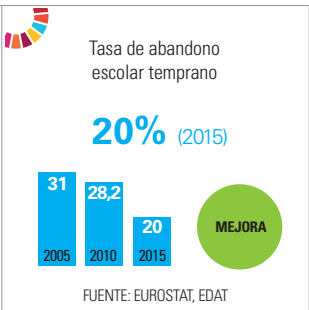
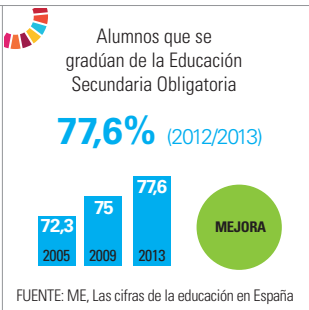
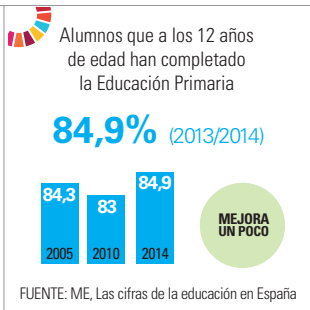
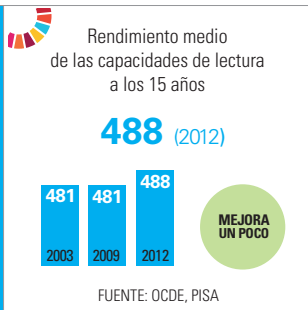
# BIENESTAR INFANTIL EN ESPAÑA 2016

Indicadores básicos sobre la situación  
de los niños y las niñas en nuestro país

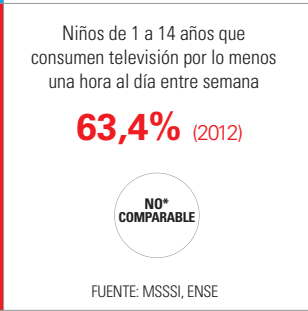


Para cambiar algo, primero hay que medirlo

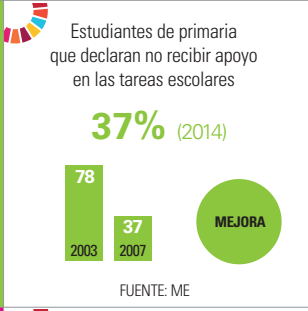
# EDUCACIÓN

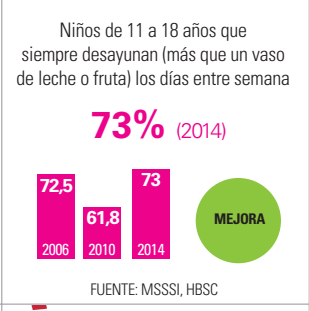
# ESTILOS DE VIDA

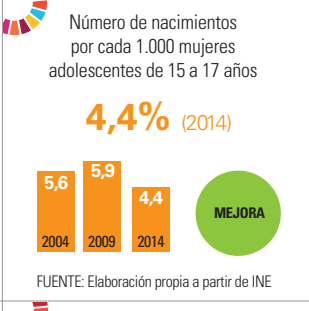
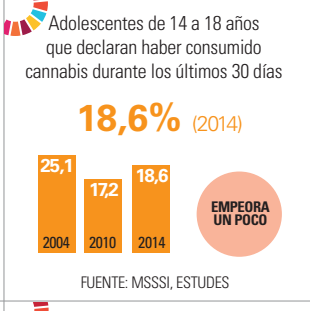
# ENTORNO FAMILIAR Y SOCIAL

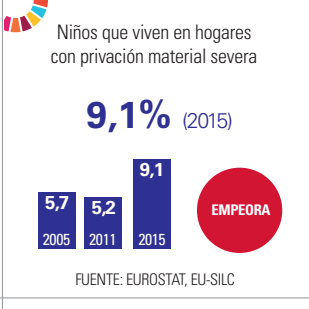
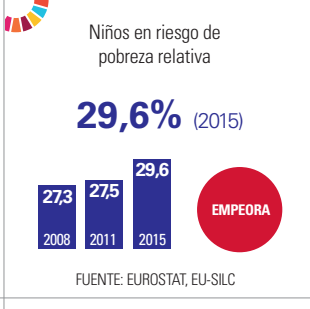
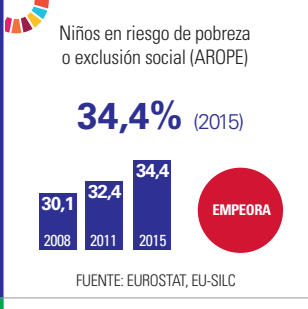
# SALUD Y SEGURIDAD


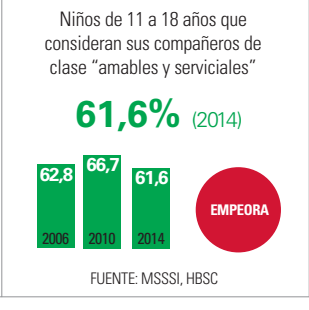
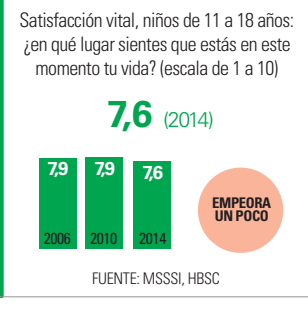
# INFANCIA VULNERABLE

# BIENESTAR MATERIAL

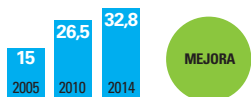
# BIENESTAR SUBJETIVO

# SISTEMA DE INDICADORES SOBRE BIENESTAR INFANTIL EN ESPAÑA

Tasa de escolaridad en el primer ciclo de Educación Infantil (0 a 2 años)

**32,8%** (2013/2014)



FUENTE: ME, Las cifras de la educación en España

Niños de 11 a 18 años que en el tiempo libre practican alguna vez actividades musicales y teatrales organizadas en grupo

**23,9%** (2014)



FUENTE: MSSSI, HBSC

Este documento reúne una selección de indicadores útiles para medir la situación de la infancia en nuestro país, agrupados por dimensiones de bienestar. Corresponden a una propuesta de un sistema de indicadores inicialmente diseñada por UNICEF Comité Español y el Observatorio de Infancia de Asturias\*\*, estructurado a partir de fuentes oficiales disponibles y accesibles. **Estos indicadores pueden consultarse, desagregados, en la web de Infancia en Datos <http://www.infanciaendatos.es/datos-graficos>**

Esta doble página recoge una tabla con los indicadores, su valor más actual y su evolución\*\*\*. En sus páginas interiores se recogen algunos gráficos que ilustran la evolución de los datos en aspectos tan importantes como educación, salud, protección o bienestar material. Los indicadores han sido seleccionados bajo una perspectiva de equidad con el fin de identificar y dar visibilidad a los niños más vulnerables. Así, los datos se presentan desagregados por categorías como sexo, origen, edad, nivel socioeconómico o Comunidad Autónoma.

Los indicadores señalados con este símbolo guardan relación directa o indirecta con los Objetivos de Desarrollo Sostenible (ODS). La Agenda 2030 para el Desarrollo Sostenible representa el marco global de desarrollo para los próximos quince años. Por primera vez, el gobierno de España ha firmado un programa de acción que le compromete como al resto de países del mundo para el que deberá establecer responsabilidades, metas e indicadores específicos.

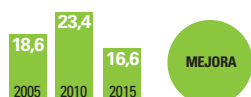
\* Los datos señalados con la etiqueta "no comparable" responden a indicadores que han sufrido cambios metodológicos o cuyo valor ha dejado de actualizarse.

\*\* La propuesta inicial del Sistema de Indicadores sobre Bienestar Infantil en España puede consultarse en <http://www.unicef.es/actualidad/documentacion/publicaciones/propuesta-de-un-sistema-de-indicadores-sobrebienestar-infant>

\*\*\* Cuando la tendencia en la evolución del indicador no es constante en el periodo observado, se valora la evolución en el último tramo (entre el valor intermedio y el más actual).

Niños que viven en hogares que manifiestan tener "goteras, humedades o podredumbre"

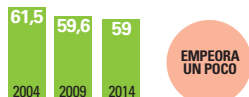
**16,6%** (2015)



FUENTE: EUROSTAT, EU-SILC

Niños en acogimiento familiar en relación al total de niños acogidos

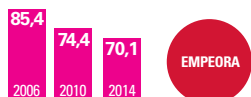
**59%** (2014)



FUENTE: MSSSI-EST. BÁSICAS PROTECCIÓN INFANCIA

Adolescentes de 15 a 18 años que usaron el preservativo en la última relación sexual

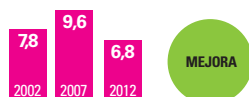
**70,1%** (2014)



FUENTE: MSSSI, HBSC

Niños de 0 a 4 años que han sufrido un accidente doméstico en los últimos 12 meses

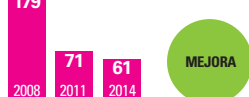
**6,8%** (2012)



FUENTE: MSSSI, ENSE

Niños muertos en accidentes de tráfico

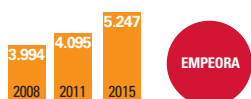
**61** (2014)



FUENTE: MI, Dirección General de Tráfico

Niños víctimas de violencia familiar

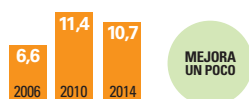
**5.247** (2015)



FUENTE: MI, Sistema Estadístico de Criminalidad

Niños de 11 a 18 años que declaran haber sido golpeados [...] en el colegio/instituto en los 2 últimos meses

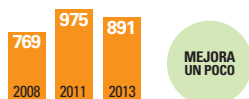
**10,7%** (2014)



FUENTE: MSSSI, HBSC

Medidas notificadas del art.7 (Ley Penal del Menor) a chicos de 14 a 17 años por cada 100.000

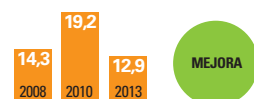
**891** (2013)



FUENTE: MSSSI-EST. BÁSICAS MENORES INFRACTORES

Porcentaje de internamientos de menores infractores respecto al total de las medidas ejecutadas

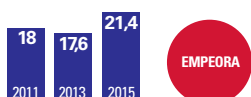
**12,9%** (2013)



FUENTE: MSSSI-EST. BÁSICAS MENORES INFRACTORES

Niños que viven en hogares que sufren pobreza crónica

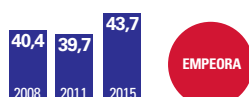
**21,4%** (2015)



FUENTE: EUROSTAT, EU-SILC

Familias numerosas en riesgo de pobreza relativa

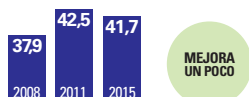
**43,7%** (2015)



FUENTE: INE, ECV

Hogares con niños de 0 a 17 años que no pueden permitirse una semana de vacaciones al año (fuera del hogar)

**41,7%** (2015)



FUENTE: INE, ECV

Hogares con niños que no pueden afrontar gastos imprevistos

**42,3%** (2015)



FUENTE: INE, ECV

Riesgo de pobreza en hogares con niños, con adultos ocupados (*in work poverty*)

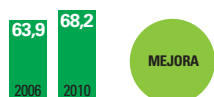
**16,1%** (2015)



FUENTE: EUROSTAT, EU-SILC

Niños de 11 a 18 años que declaran "sentarse juntos y charlar sobre cosas" con su familia al menos una vez a la semana

**68,2%** (2010)



FUENTE: MSSSI, HBSC

Niños de 11 a 18 años que consideran que el profesorado les anima a expresar sus opiniones en las clases

**68,1%** (2010)



FUENTE: MSSSI, HBSC

Adolescentes de 15 años que declaran poseer menos de 4 pertenencias educativas de una lista de 7

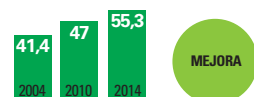
**2%** (2012)



FUENTE: Elaboración propia a partir del PISA

Estudiantes de secundaria que piensan que consumir alcohol habitualmente puede causar bastantes o muchos problemas

**55,3%** (2014)



FUENTE: MSSSI, ESTUDES

Estudiantes de secundaria que piensan que consumir cannabis habitualmente puede causar bastantes o muchos problemas

**88,8%** (2014)

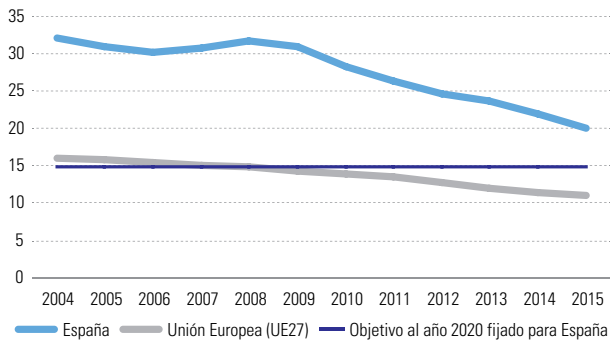


FUENTE: MSSSI, ESTUDES

# EVOLUCIÓN

## ABANDONO ESCOLAR TEMPRANO

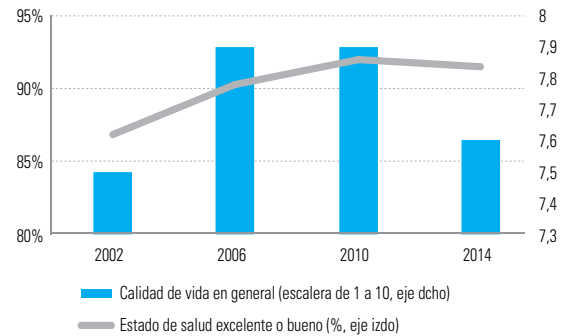
% población de 18-24 años que ha completado como máximo la primera etapa de secundaria y no sigue ningún estudio o formación postobligatoria



- La tasa de abandono escolar temprano en España ha bajado constantemente desde el año 2008, pasando del 32% al 20%.
- Aunque la brecha se haya ido reduciendo en el tiempo, hoy en día España sigue teniendo nueve puntos de abandono más que el promedio de la Unión Europea.

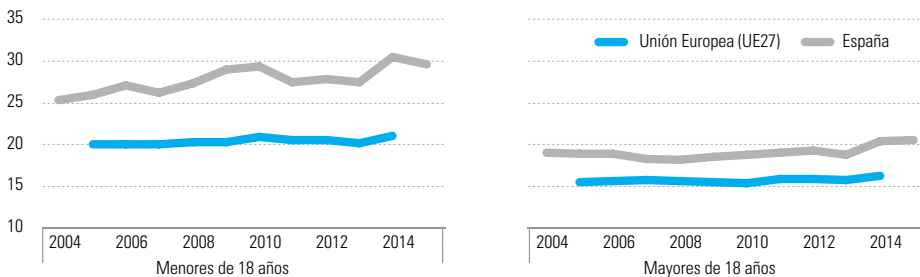
## PERCEPCIÓN SOBRE CALIDAD DE VIDA Y ESTADO DE SALUD

(Niños y niñas de 11 a 18 años)



- La valoración (de 1 a 10) de los niños y las niñas respecto de su vida en general ha mejorado entre 2002 y 2010, pero ha vuelto a bajar en 2014.
- Lo mismo pasa con el porcentaje de adolescentes que valoran su estado de salud como bueno o muy bueno.

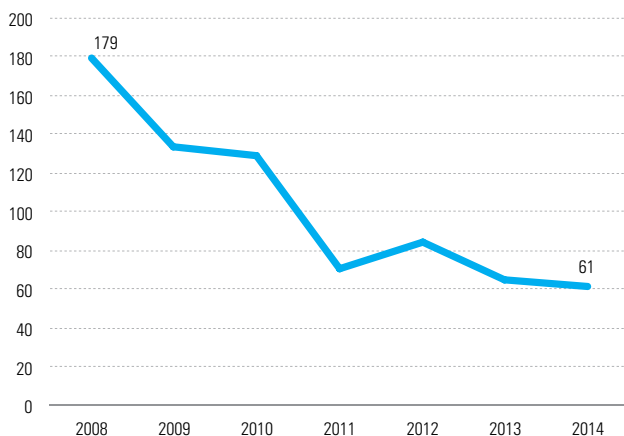
## RIESGO DE POBREZA MONETARIA RELATIVA (% población menor y mayor de 18 años)



- Las tasas de riesgo de pobreza infantil en España se han mantenido a niveles muy elevados en los últimos doce años y muy por encima del promedio de la Unión Europea, mostrando en general una tendencia creciente.
- La brecha entre España y Unión Europea es mucho más evidente en la población infantil que en la adulta. Mientras que el riesgo de pobreza en adultos se sitúa 3,2 puntos por encima de la media europea (en promedio, entre 2005 y 2014), en el caso de la población infantil esta diferencia es más del doble (7,5 puntos).

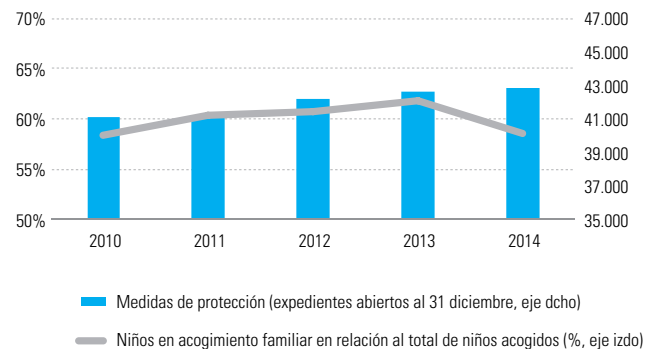
## MUERTOS POR ACCIDENTES DE TRÁFICO

(Niños y niñas de 0 a 17 años)



- En los últimos años se ha registrado un sensible descenso en el número de niños y niñas muertos en accidentes de tráfico, pasando de 179 en 2008 a 61 en 2014.

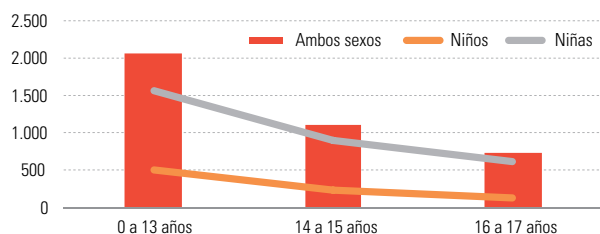
## MEDIDAS DE PROTECCIÓN A LA INFANCIA



- Entre 2010 y 2014 se ha registrado un ligero aumento en el número total de expedientes de menores de edad en el sistema de protección a la infancia.
- Al mismo tiempo, entre 2010 y 2013 ha habido un pequeño aumento en el porcentaje de acogimientos familiares sobre el total de acogimientos, mientras que esta tasa ha vuelto a bajar en 2014.

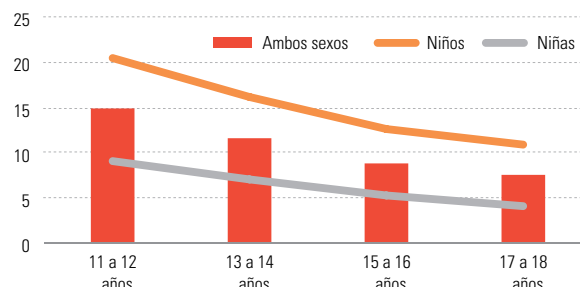
## ...SEXO Y EDAD

### NIÑOS Y NIÑAS VÍCTIMAS DE DELITOS CONTRA LA LIBERTAD Y LA INDEMNIDAD SEXUAL (2015)

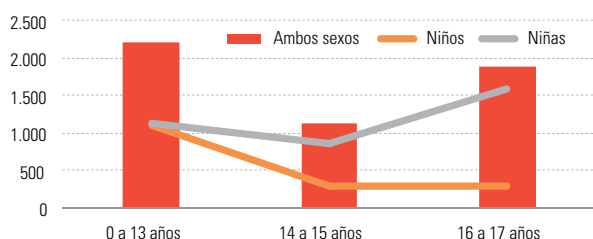


### VIOLENCIA ENTRE IGUALES

Niños de 11 a 18 años que declaran haber sido golpeados, pateados, empujados [...] alguna vez en los dos últimos meses en el colegio/instituto (% , 2014)



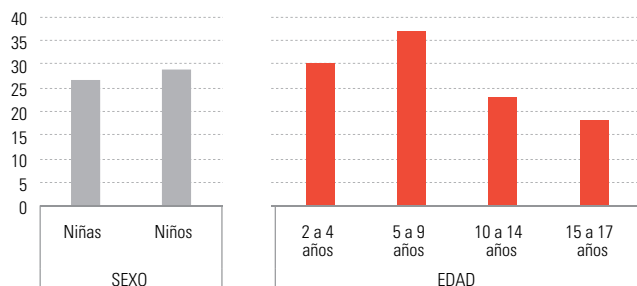
### NIÑOS Y NIÑAS VÍCTIMAS DE VIOLENCIA FAMILIAR (2015)



- Las niñas más que los niños son víctimas de delitos contra la libertad y la indemnidad sexual y de violencia en el ámbito familiar. En cambio, los chicos son víctimas de violencia en el colegio más a menudo que las chicas.
- En general, tantos los delitos de la esfera sexual como la violencia entre iguales, se concentran en edades más tempranas. La excepción son los casos de violencia familiar hacia las niñas, ya que estos se disparan en las chicas de 16 y 17 años.

### OBESIDAD O SOBREPESO

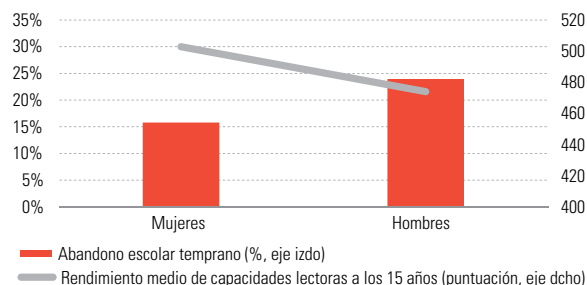
Niños de 2 a 7 años con obesidad o sobrepeso (% , 2011)



- Los niños registran mayor incidencia de obesidad y sobrepeso que las niñas.
- Ambos sexos presentan tasas de obesidad y sobrepeso mayores en edades más tempranas.

### ABANDONO TEMPRANO Y RENDIMIENTO ESCOLAR

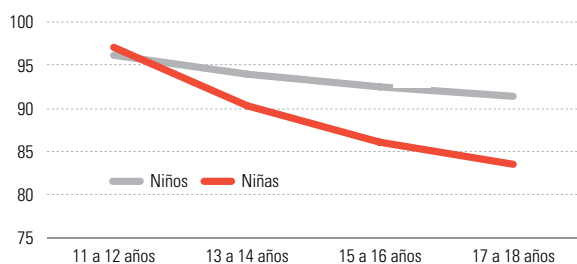
(% , 2015 / puntuación, 2012)



- Según el último informe PISA, en 2012 en España los niños han sacado una nota inferior que las niñas en capacidades de lectura (474 frente a 503).
- Al mismo tiempo, los jóvenes registran tasas de abandono escolar temprano sensiblemente superiores a las jóvenes (24% frente a menos del 16%, en 2015).

### VALORACIÓN DE SU ESTADO DE SALUD

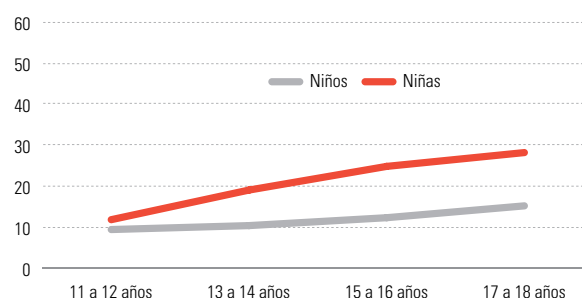
Niños de 11 a 18 años que valoran su estado de salud como excelente o buena. (% , 2014)



- El porcentaje de niños que valoran su estado de salud como excelente o buena es mayor que el de niñas. Además, ellas declaran haber estado bajas de ánimo más a menudo que los chicos.
- Ambas diferencias son mínimas a los 11 años y van aumentando con la edad.

### ESTADO DE ÁNIMO

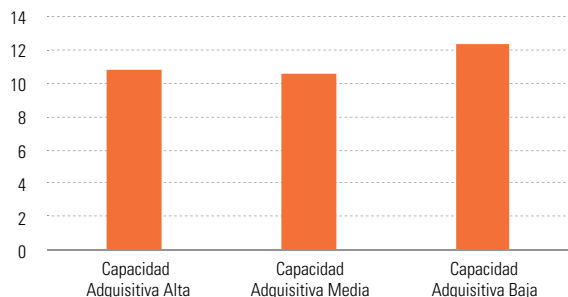
Niños de 11 a 18 años que declaran haber estado bajo de animo alguna vez por semana en los últimos 6 meses. (% , 2014)



## ...NIVEL SOCIOECONÓMICO Y CULTURAL

### VIOLENCIA ENTRE IGUALES

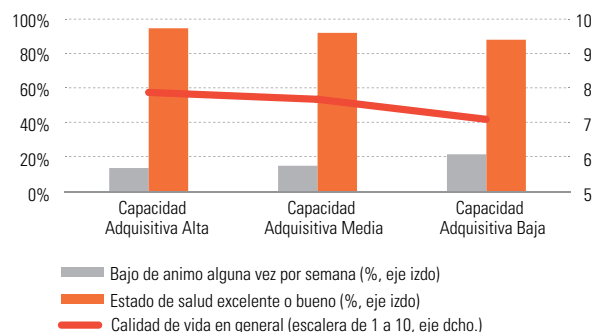
Niños de 11 a 18 años que declaran haber sido golpeados, pateados, empujados [...] alguna vez en los dos últimos meses en el colegio/instituto (% , 2014)



- El porcentaje de niños y niñas que declaran haber sido víctima de violencia en el colegio es muy parecido entre los que viven en hogares con capacidad adquisitiva alta o media, mientras que aumenta en el caso de capacidad adquisitiva baja.

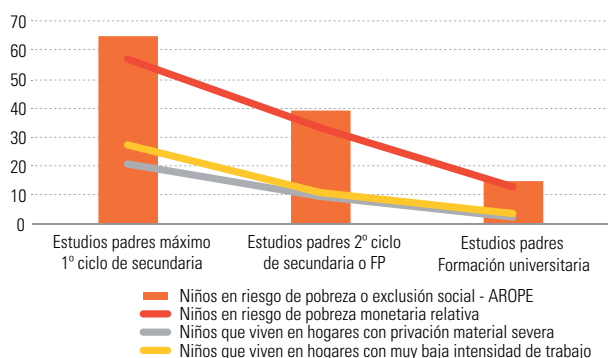
### BIENESTAR FÍSICO Y EMOCIONAL

Percepción sobre bienestar físico y emocional, en niños y niñas de 11 a 18 años. (2014)



- Varios indicadores subjetivos de calidad de vida empeoran a medida que baja el nivel socioeconómico del hogar.
- La valoración de los niños y las niñas respecto de su vida en general se reduce en los hogares con capacidad adquisitiva baja.
- A medida que baja la capacidad adquisitiva aumenta el porcentaje de los que declaran haber estado bajos de ánimo y se reduce el porcentaje de los que valoran su estado de salud como excelente o buena.

### POBREZA Y EXCLUSIÓN SOCIAL INFANTIL (% , 2015)



- Las tasas de pobreza o exclusión social infantil se cuadruplican en los casos de padres con bajos niveles educativos (máximo 1º ciclo de ESO) respecto a los hogares con adultos con formación universitaria.
- Las tasas de privación y baja intensidad de trabajo en el hogar se multiplican hasta por ocho.

### OBESIDAD O SOBREPESO

Niños de 2 a 7 años con obesidad o sobrepeso (% , 2011)

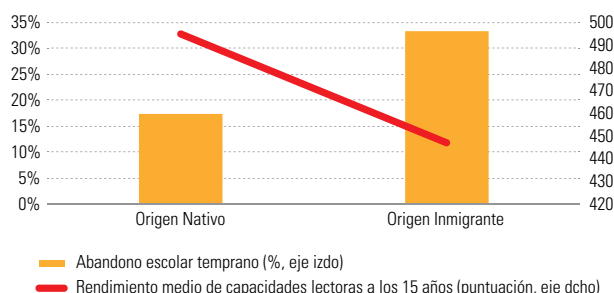


- Los niños y niñas de clases sociales más bajas presentan tasas de obesidad y sobrepeso mayores (existe una diferencia de más de 10 puntos en la tasa entre la clase más baja y la más alta).

## ...ORIGEN Y NACIONALIDAD

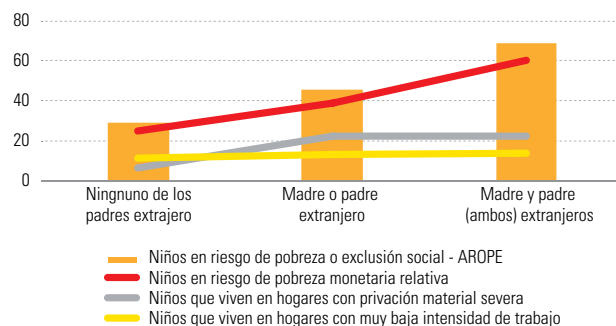
### ABANDONO TEMPRANO Y RENDIMIENTO ESCOLAR

(% , 2015; puntuación, 2012)



- Los niños nacidos en el extranjero tienen un menor rendimiento en capacidades de lectura (420 puntos frente a 447 de los nativos, según PISA).
- Además, la población de origen inmigrante presenta mayores tasas de abandono escolar temprano (33,3% frente al 17,5% de los nativos).

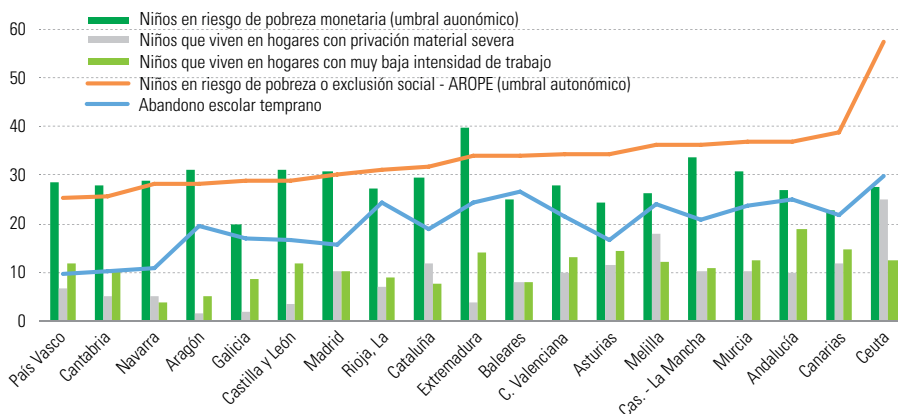
### POBREZA Y EXCLUSIÓN SOCIAL INFANTIL (% , 2015)



- La incidencia de la pobreza o la exclusión social es más del doble en los niños y niñas con ambos padres extranjeros, respecto a los que tienen progenitores españoles.
- Esta distancia se hace aún más evidente en el caso de la privación material severa.

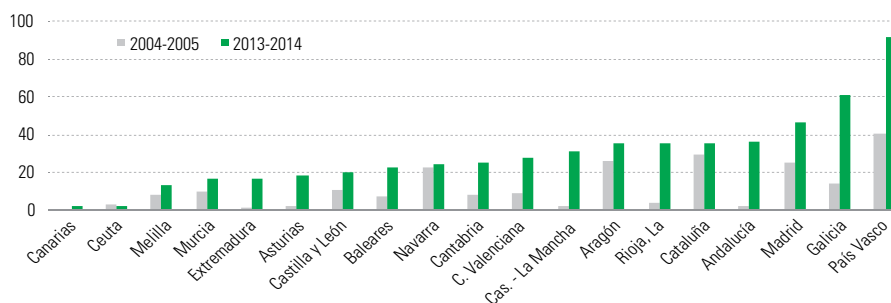
# INDICADORES POR COMUNIDAD AUTÓNOMA

## RIESGO DE POBREZA Y EXCLUSIÓN SOCIAL INFANTIL Y ABANDONO ESCOLAR TEMPRANO (% , 2015)



- Las tasas de pobreza o exclusión social infantil varían significativamente entre CCAA. De forma parecida, y con una cierta correlación con lo anterior, existen variaciones muy importantes en la tasa de abandono escolar temprano.
- Así el AROPE (calculado según el umbral autonómico) pasa de poco más del 25% del País Vasco, a valores cercanos al 40% en Andalucía o Canarias y al 60% en Ceuta.

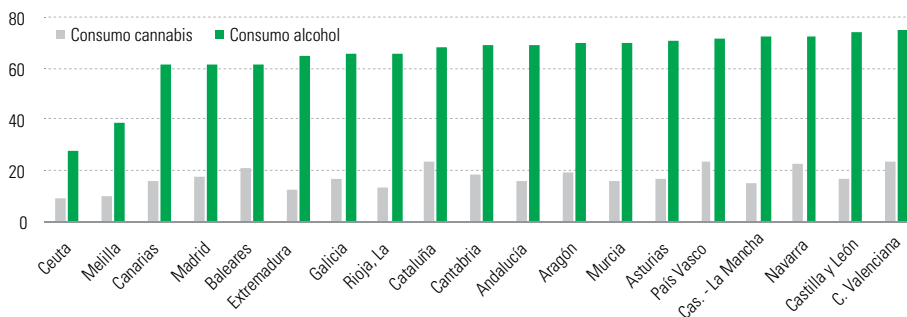
## TASA DE ESCOLARIDAD EN EL PRIMER CICLO DE INFANTIL (0 A 2 AÑOS)



- La cobertura en el primer ciclo de la educación infantil (0, 1 y 2 años) hace registra diferencias muy profundas entre las distintas CCAA, aunque prácticamente en todas ha aumentado significativamente en los últimos 10 años.

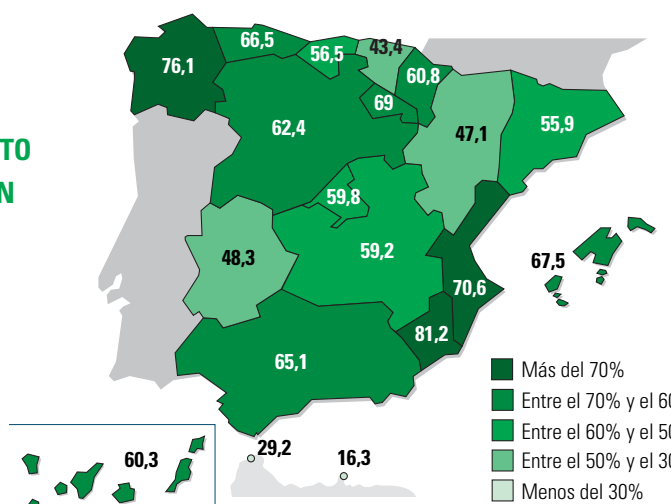
## CONSUMO DE ALCOHOL O CANNABIS

Adolescentes de 14 a 18 años que declaran haber consumido alcohol o cannabis en los últimos 30 días. (% , 2014)



- En 2014 el porcentaje de adolescentes de 14 a 18 años que declaraban haber consumido alcohol en el último mes no pasaba del 40% en Ceuta y Melilla, mientras llegaba cerca del 75% en Castilla y León y Valencia.
- En el mismo año el consumo de cannabis pasa del 12% de Extremadura a casi el doble en País Vasco, Valencia y Cataluña.

## NIÑOS EN ACOGIMIENTO FAMILIAR EN RELACIÓN AL TOTAL DE NIÑOS ACOGIDOS (% 2013)



- El porcentaje de niños y niñas en acogimiento familiar respecto del total de los acogimientos es menor al 30% en Ceuta y Melilla, no llega al 50% en País Vasco, Aragón y Extremadura, mientras que supera el 70% en Valencia (70,6%) y Galicia (76,1%) y hasta el 80% en Murcia (81,2%).



# 10 RAZONES POR LAS QUE NOS IMPORTAN LOS DATOS...

1. Porque para cambiar algo, primero hay que medirlo
2. Para identificar a los niños más vulnerables
3. Para conocer quiénes son, cómo viven y cuáles son sus necesidades
4. Porque permiten planificar políticas públicas equitativas
5. Para fortalecer la inversión pública y hacerla más eficaz
6. Para comprobar el cumplimiento de los derechos de todos los niños en todos los lugares
7. Para colocar a la infancia en la agenda política
8. Porque nos lo recomienda el Comité de Derechos del Niño
9. Porque permiten el conocimiento público de progresos y retrocesos
10. Por transparencia



Autoría a cargo de Armando Bello, con la participación del equipo de Incidencia Política y Estudios - UNICEF Comité Español