

# **Les desigualtats de gènere a Catalunya**

**Temps, jornada i conciliació de la vida  
personal, familiar i laboral**

**Dra. Cristina Sánchez Miret  
Universitat de Girona**

# Fonts utilitzades

- **Enquesta Panel de Desigualtats Socials a Catalunya (PaD)**
  - **Onades 2001-2002, 2003 i 2004**
- **La Conciliació de la vida personal i laboral a les comarques gironines.**
- **El Plan Concilia**
  - **Conciliació de la vida personal, familiar i laboral del personal docent universitari. L'aplicació del “Plan Concilia” al personal docent de les universitats catalanes.**

# Temps, jornada i conciliació

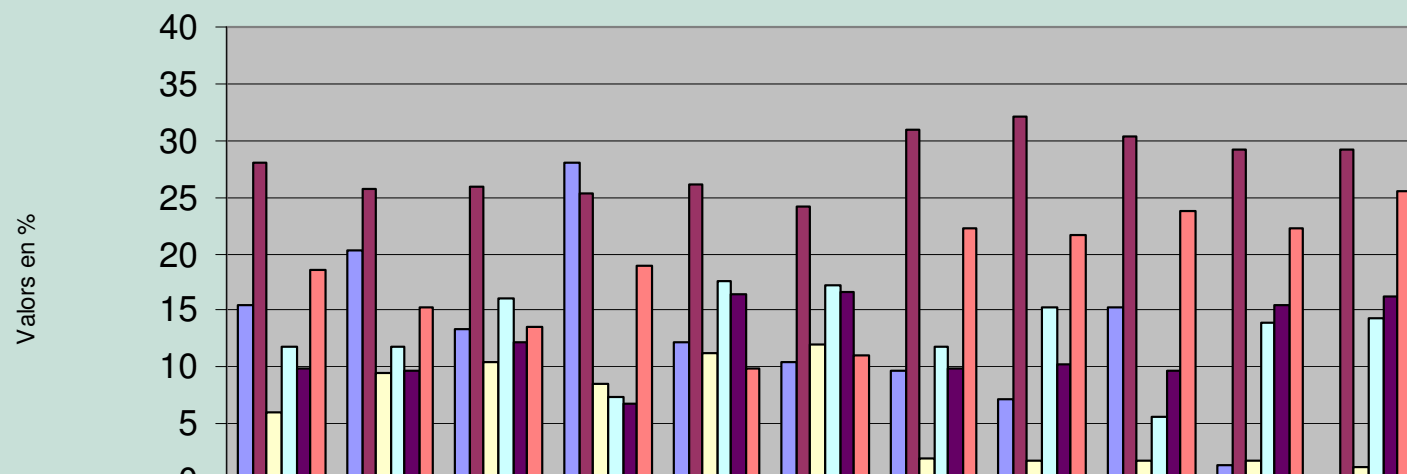
- El temps i la jornada laboral
  - Insatisfacció dels temps actuals
    - ¿Tenim molt o poc temps?
- Temps de vida i temps social
  - Del model tradicional a un nou model d'organització de la societat
    - L'organització social del temps
- La conciliació de la vida personal, familiar i laboral com a problema
  - Nova estructura familiar
  - Nou perfil econòmic familiar
  - Nous valors socials

Una qüestió de fons:

El repartiment del treball domèstic i  
familiar

# El repartiment a la llar

## Qui realitza el treball domèstic? (Segons resposta del nucli de la llar)



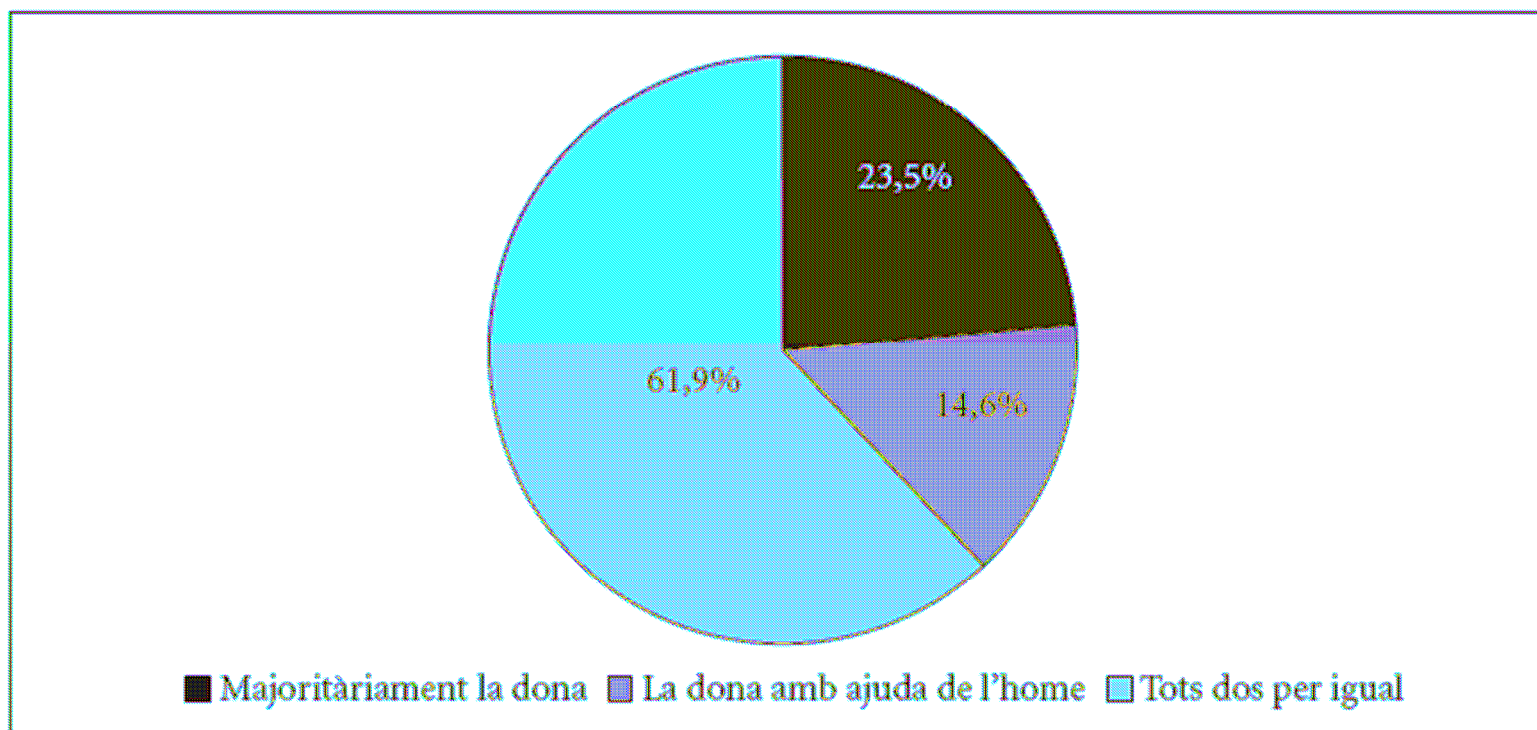
	Total	Total Dones	Dona ocupada	Dona inactiva	Dona universitària	Dona universitària	Total Homes	Home ocupat	Home inactiu	Home universitària	Home universitària
■ Només dona	15,42	20,29	13,28	28,03	12,22	10,38	9,73	7,18	15,34	1,35	0,46
■ Dona majoritàriament amb ajuda Home	28,1	25,7	25,83	25,23	26,05	24,23	30,91	32,1	30,34	29,13	29,16
■ Dona majoritàriament amb ajuda altres	6,01	9,51	10,41	8,42	11,21	11,96	1,92	1,79	1,83	1,71	1,21
□ Dona majoritàriament amb ajuda Home i Fills/es	11,81	11,81	16,04	7,28	17,58	17,16	11,81	15,21	5,62	13,82	14,24
■ Compartit 50% Home i Dona	9,77	9,67	12,21	6,8	16,46	16,71	9,89	10,23	9,62	15,5	16,17
■ Ningú de la llar	18,48	15,35	13,45	18,96	9,79	11,03	22,14	21,56	23,7	22,14	25,49

## Organització del treball domèstic i familiar

Qui organitza el treball?	2004
Majoritàriament la dona	74,50%
La dona amb ajuda de l'home	15,70%
Tots dos per igual	9,8%

Font: Elaboració pròpia amb dades del PaD. Tercera onada, 2004.

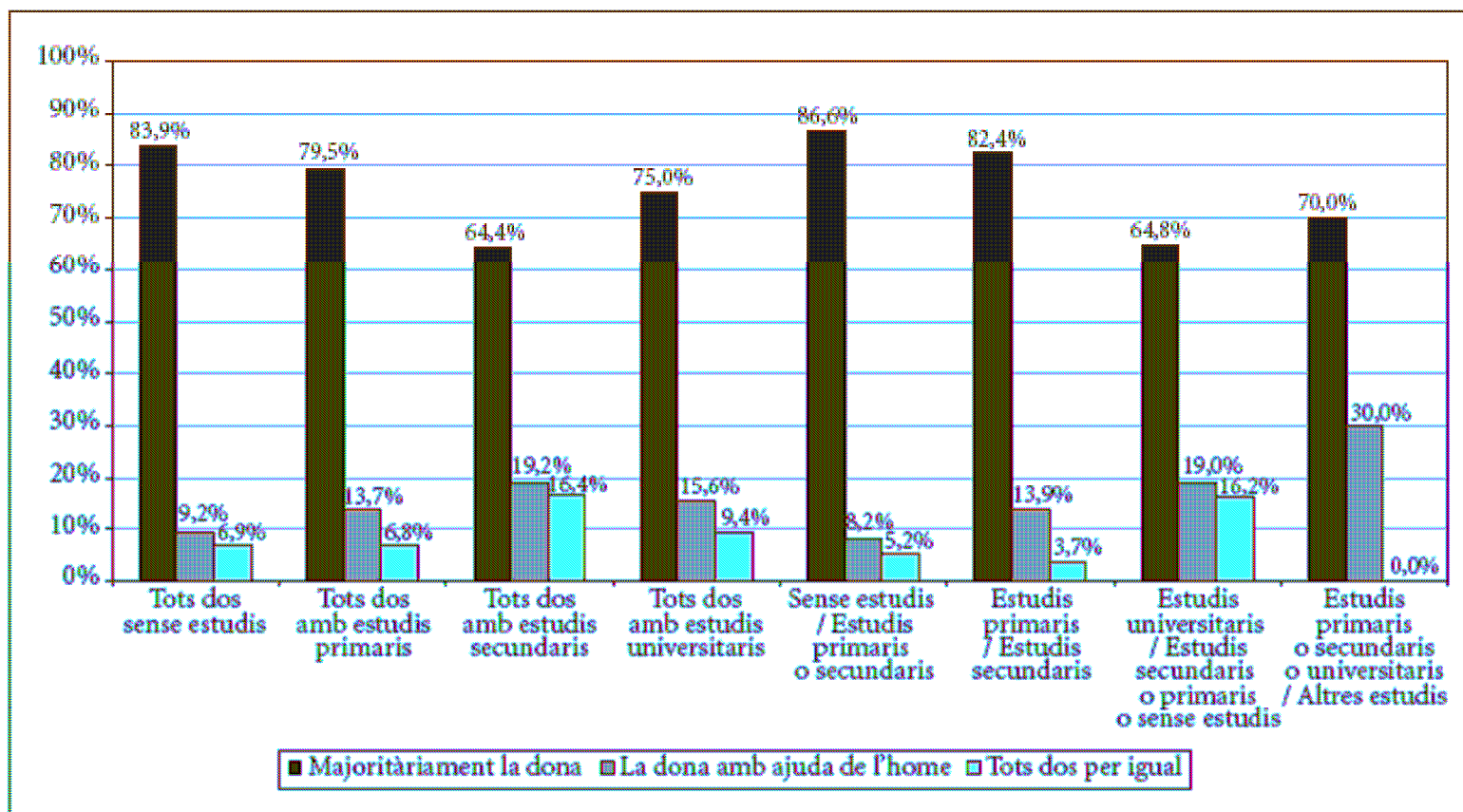
## Realització "ideal" del treball domèstic i familiar per part del nucli de la llar.



Font: Elaboració pròpia amb dades del PaD. Tercera onada, 2004.



## Organització del treball domèstic i familiar per part del nucli de la llar, segons el nivell d'estudis



Font: Elaboració pròpia amb dades del PaD. Tercera onada, 2004.

## Tipus de càrrega que suposa el treball domèstic i familiar, segons el sexe i la situació laboral

Tipus de càrrega	Té un treball remunerat		No té un treball remunerat		Total
	Home	Dona	Home	Dona	
Molt gran	3,00%	10,90%	2,80%	10,50%	7,40%
Força gran	11,10%	31,00%	7,10%	26,20%	19,70%
Ni gran ni petita	15,60%	23,60%	13,30%	22,80%	19,20%
Petita	27,70%	19,70%	25,10%	19,50%	22,80%
Cap càrrega	41,80%	17,30%	50,70%	22,80%	30,20%

Font: Elaboració pròpia amb dades del PaD. Tercera onada, 2004.

## Participació dels homes en les tasques domèstiques i familiars

Tasques en què s'ha avançat més (amb més participació d'homes)	Tasques en què no s'ha avançat (les fa quasi exclusivament la dona)	Tasques que es contracten
Organitzar el treball familiar Planxar Endreçar l'armari Separar la roba per rentar Posar la rentadora, Netejar els lavabos Rentar el parament tèxtil de la llar Recollir la roba Ordenar la casa	Rentar els plats Comprar Administrar els diners del dia a dia Cuinar Endreçar la cuina	Netejar a fons de la cuina Netejar els vidres Netejar els lavabos Treure la pols

Font: Elaboració pròpia amb dades del PaD. Tercera onada, 2004.

## Realització de tasques relacionades amb els fills

Tasques	Mare	Pare	Mare i pare conjuntament	Avis	Germans	Personal contractat	Ells mateixos	Escola
Banyar-los	39,00%	15,10%	11,38%	1,60%	0,40%	0,10%	27,50%	0,00%
Ensenyar-los hàbits d'higiene	45,00%	4,40%	28,50%	0,90%	0,00%	0,10%	14,30%	0,00%
Donar-los o acompanyar-los en el menjar	39,90%	5,90%	20,60%	3,00%	0,00%	0,70%	18,30%	2,40%
Recollir-los a l'escola	32,60%	9,00%	15,70%	8,20%	0,40%	1,80%	12,40%	0,00%
Estar amb ells en sortir de l'escola	44,70%	7,00%	15,10%	9,40%	0,20%	2,20%	7,00%	0,00%
Llegir-los contes i jugar	32,80%	12,60%	30,00%	1,40%	0,40%	0,30%	13,00%	0,00%
Dur-los al metge	63,20%	7,60%	21,00%	1,90%	0,00%	0,00%	2,20%	0,00%

Font: Elaboració pròpia amb dades del PaD. Tercera onada, 2004.

Hores a la setmana dedicades a tenir cura d'una persona gran, malalta o discapacitada, segons el sexe i la situació laboral de la persona que en té cura

	Té un treball remunerat		No té un treball remunerat		Total
	Home	Dona	Home	Dona	
D'1 a 20 hores setmanals	81,60%	65,5%	41,5%	34,5%	51,10%
De 21 a 40 hores setmanals	5,3%	17,9%	9,8%	16,0%	14,20%
Més de 40 hores setmanals	13,2%	16,7%	48,8%	49,6%	34,80%

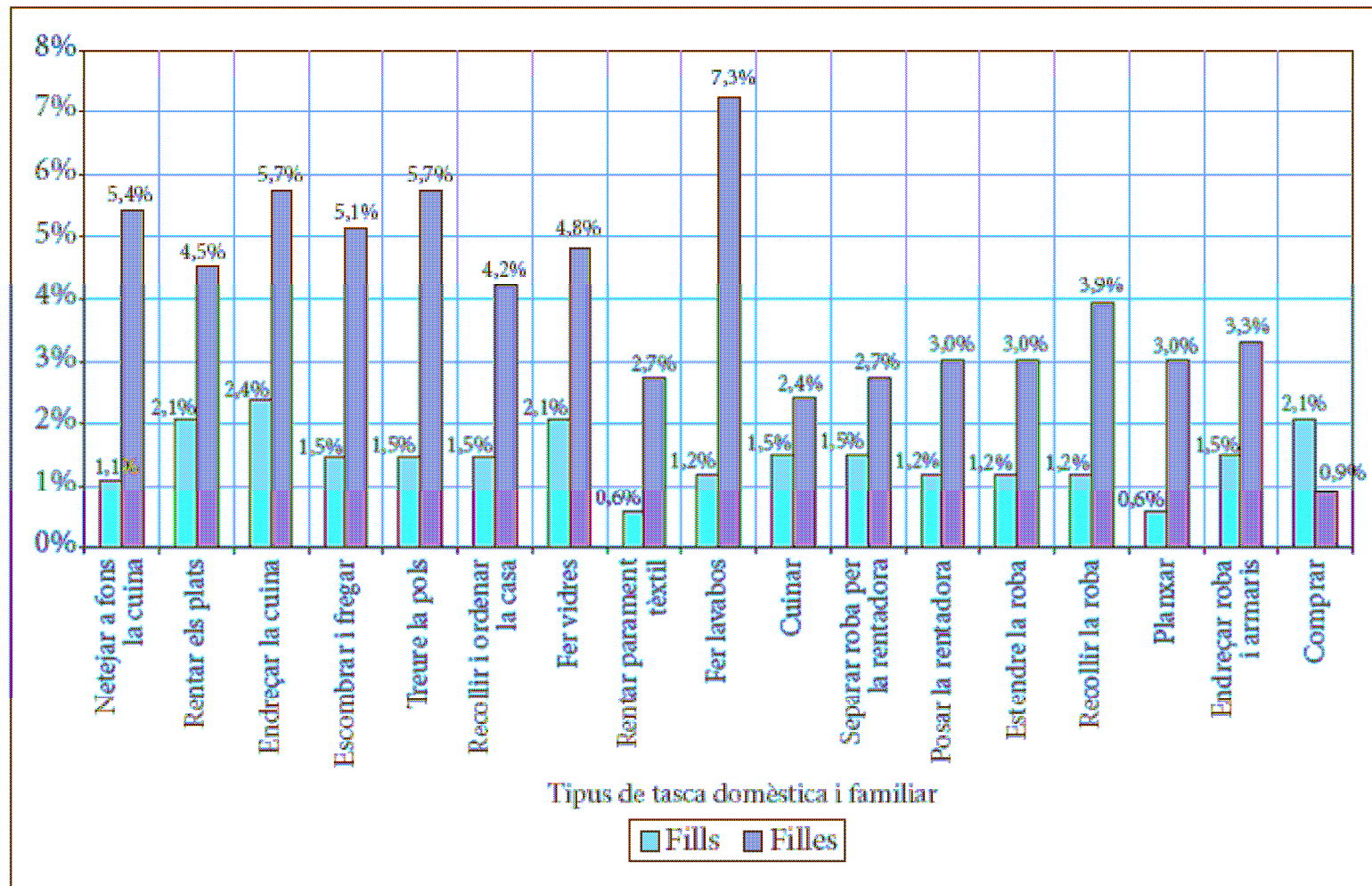
Font: Elaboració pròpia amb dades del PaD. Segona onada, 2003.

### Sexe i situació laboral de les persones entrevistades que tenen cura de persones grans, malaltes o discapacitades

	Té un treball remunerat		No té un treball no remunerat	
	Home	Dona	Home	Dona
0 persones	48,65%	42,65%	63,09%	44,15%
1 persona o més	51,35%	57,35%	36,91%	55,85%

Font: Elaboració pròpia amb dades del PaD. Segona onada, 2003.

## Realització del treball domèstic i familiar per part dels fills i filles



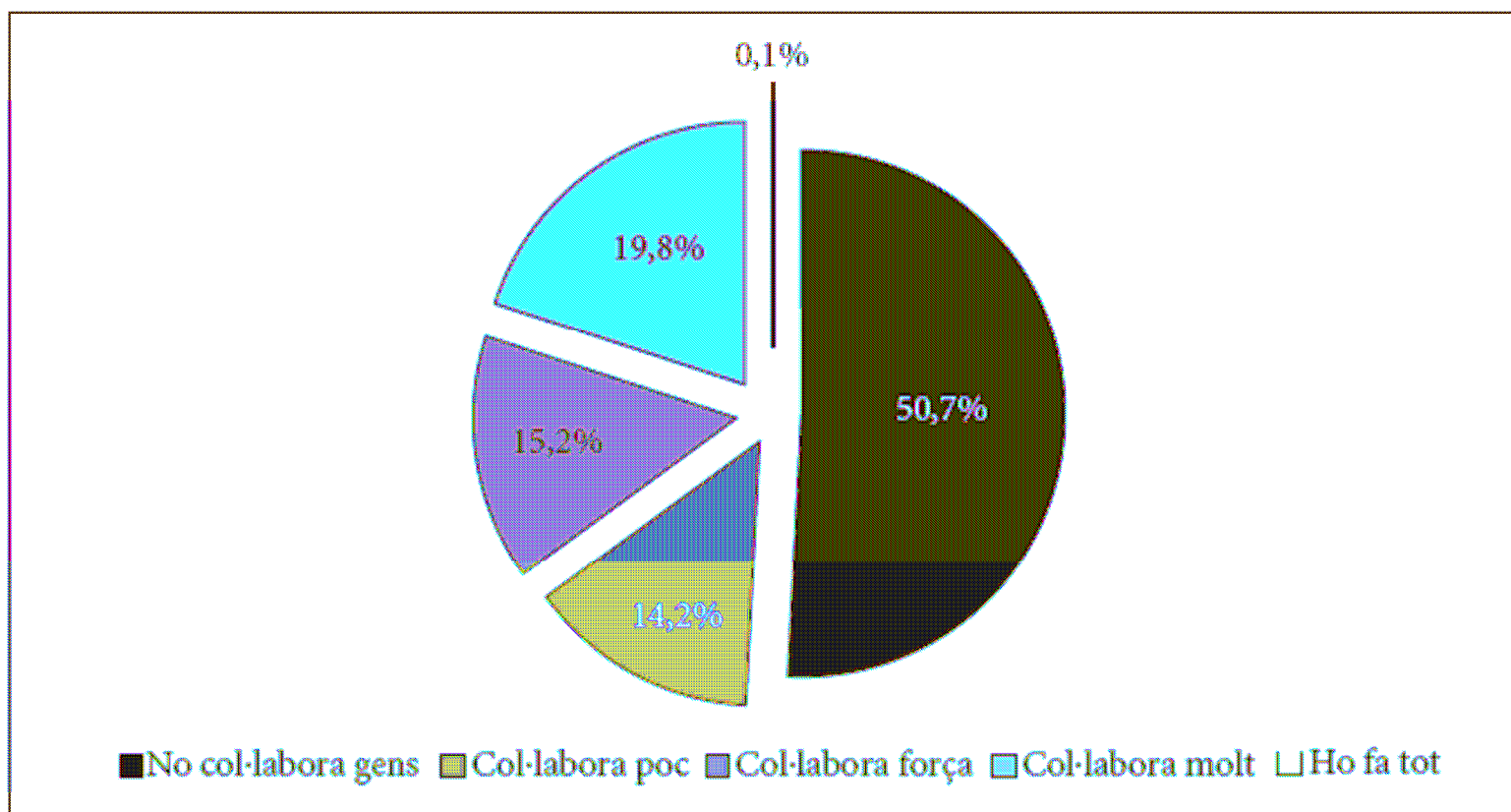
Font: Elaboració pròpia amb dades del PaD. Tercera onada, 2004.

# L'índex de col.laboració

En el treball domèstic i familiar per  
sexes

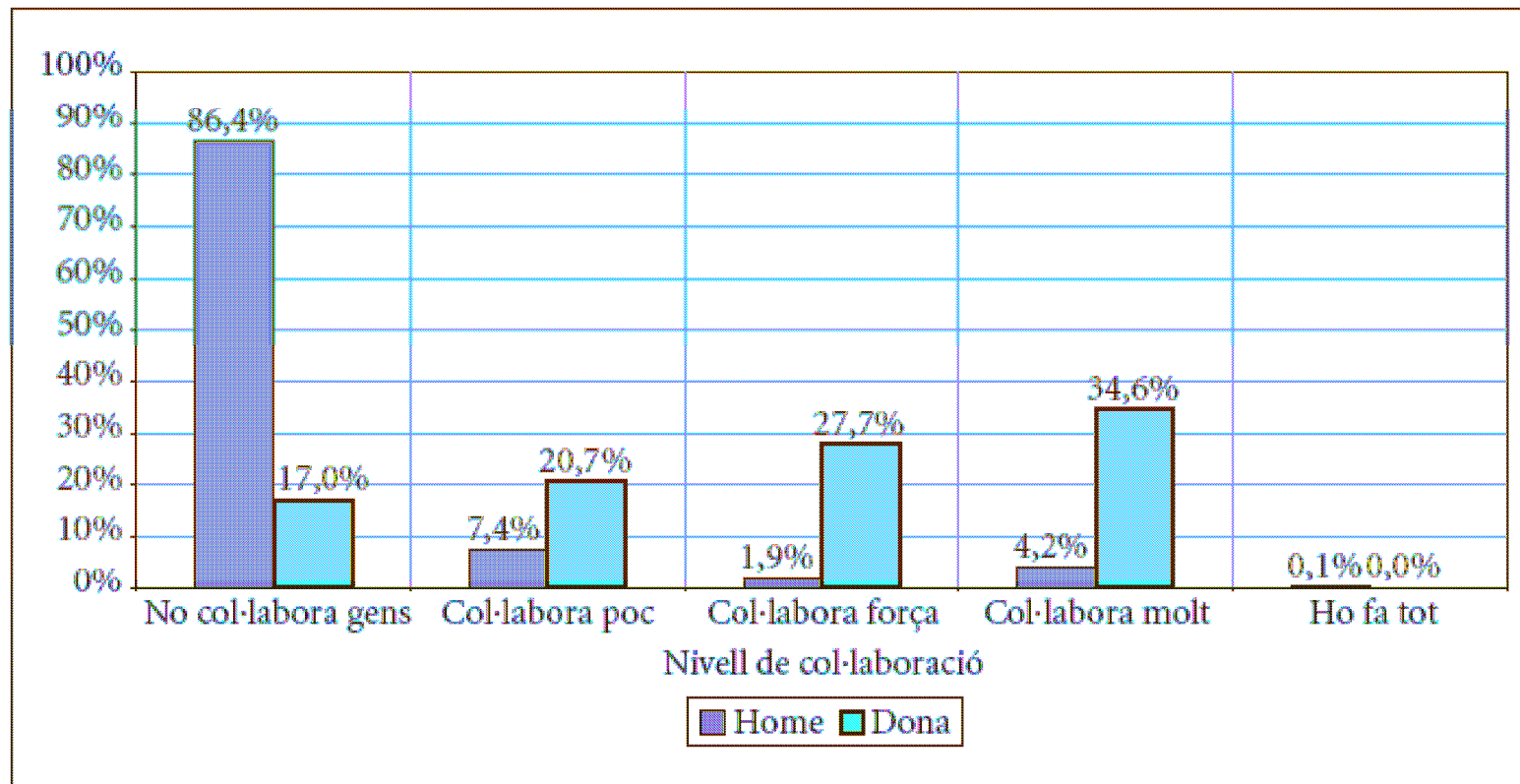


## Nivell de col·laboració dels membres del nucli de la llar



Font: Elaboració pròpia amb dades del PaD. Tercera onada, 2004.

## Nivell de col·laboració dels membres del nucli de la llar, segons el sexe



Font: Elaboració pròpia amb dades del PaD. Tercera onada, 2004.

## Nivell de col·laboració dels homes del nucli de la llar, segons l'edat

Índex de col·laboració	Edat				
	De 16 a 24 anys	De 25 a 34 anys	De 35 a 49 anys	De 50 a 64 anys	65 anys o més
No col·labora gens	87,5%	80,0%	85,5%	91,0%	86,2%
Col·labora poc	6,3%	10,5%	9,3%	4,5%	5,9%
Col·labora força	0,0%	3,0%	1,3%	1,6%	2,6%
Col·labora molt	6,3%	6,5%	3,5%	2,9%	5,3%
Ho fa tot	0,0%	0,0%	0,4%	0,0%	0,0%

(p-valor=0,069)

## Nivell de col·laboració de les dones del nucli de la llar, segons l'edat

Índex de col·laboració	Edat				
	De 16 a 24 anys	De 25 a 34 anys	De 35 a 49 anys	De 50 a 64 anys	65 anys o més
No col·labora gens	40,0%	25,9%	15,9%	13,2%	14,9%
Col·labora poc	16,7%	27,3%	25,4%	20,2%	10,2%
Col·labora força	20,0%	29,1%	30,7%	25,3%	25,7%
Col·labora molt	23,3%	17,7%	28,0%	41,3%	49,2%
<b>Total</b>	<b>100,0%</b>	<b>100,0%</b>	<b>100,0%</b>	<b>100,0%</b>	<b>100,0%</b>

(p-valor=0,000)

Font: Elaboració pròpia amb dades del PaD. Tercera onada, 2004.

## Nivell de col·laboració dels homes del nucli de la llar, segons la situació laboral

Índex de col·laboració	Situació laboral		
	Ocupat	Aturat	Inactiu
No col·labora gens	56,6%	42,0%	39,5%
Col·labora poc	17,3%	10,1%	9,6%
Col·labora força	14,1%	17,4%	17,5%
Col·labora molt	11,9%	30,4%	33,4%
Ho fa tot	0,1%	0,0%	0,0%
<b>Total</b>	<b>100,0%</b>	<b>100,0%</b>	<b>100,0%</b>

(p-valor=0,000)

## Nivell de col·laboració de les dones del nucli de la llar, segons la situació laboral

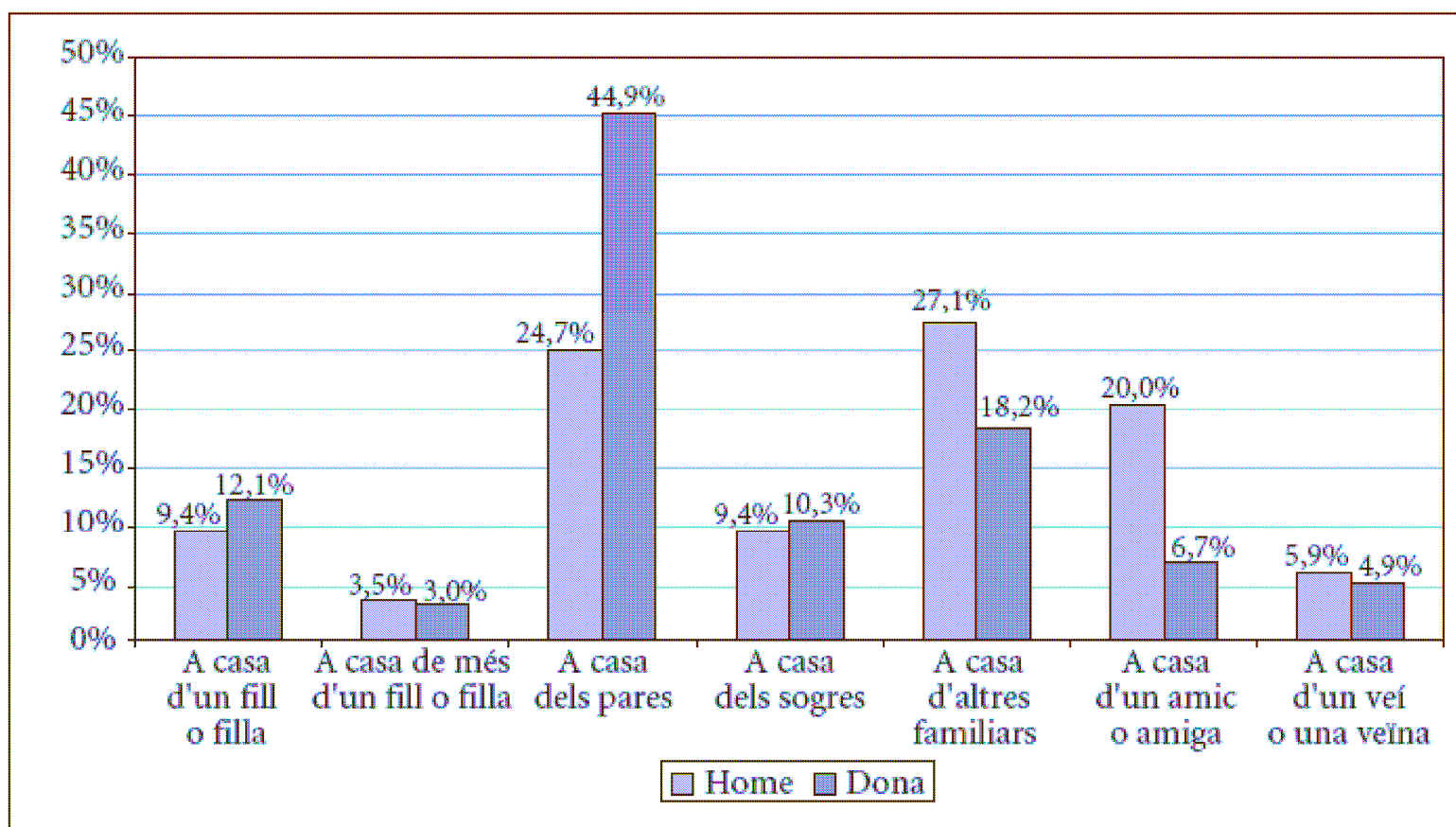
Índex de col·laboració	Situació laboral		
	Ocupada	Aturada	Inactiva
No col·labora gens	19,9%	15,4%	12,2%
Col·labora poc	28,9%	12,8%	11,4%
Col·labora força	28,9%	28,2%	26,5%
Col·labora molt	22,2%	43,6%	49,8%
<b>Total</b>	<b>100,0%</b>	<b>100,0%</b>	<b>100,0%</b>

(p-valor=0,000)

Font: Elaboració pròpia amb dades del PaD. Tercera onada, 2004.

El treball domèstic i familiar per  
a persones que no viuen a la llar

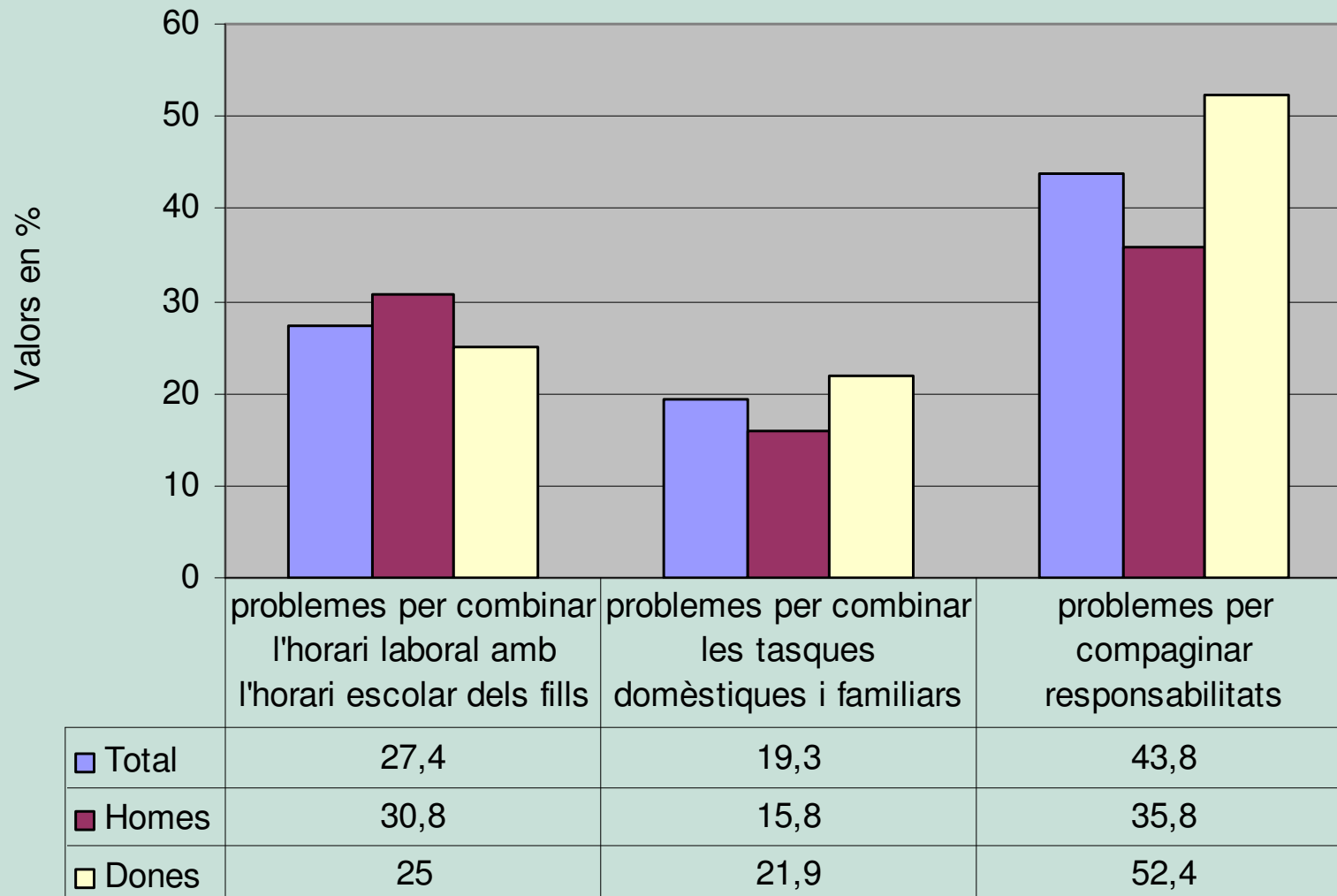
## Treball domèstic i familiar per a persones que no són de la llar, segons el sexe



Font: Elaboració pròpia amb dades del PaD. Tercera onada, 2004.

# La conciliació

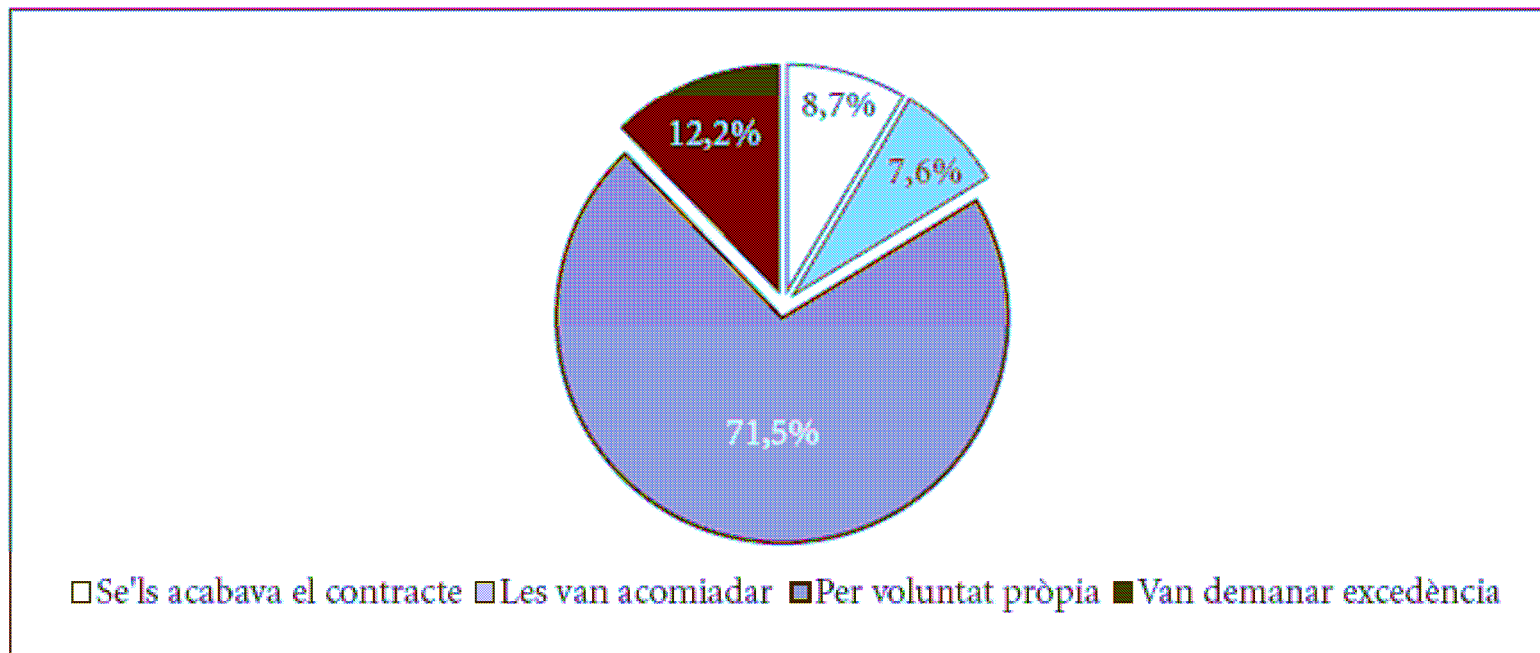
## Conciliació vida familiar i vida laboral





# Cura dels fills

## Dones que deixen la vida laboral per tenir cura d'un fill o filla



Font: Elaboració pròpia amb dades del PaD. Segona onada, 2003.

## Dones que deixen la vida laboral per tenir cura d'un fill o filla, segons l'edat

	De 25 a 34 anys	De 35 a 49 anys	De 50 a 64 anys	De 65 anys o més
Se'ls acabava el contracte	20,4%	11,2%	2,3%	0,0%
Les van acomiadar	13,0%	9,8%	3,4%	3,6%
Per voluntat pròpia	51,9%	63,6%	81,6%	94,6%
Van demanar excedència	14,8%	15,4%	12,6%	1,8%

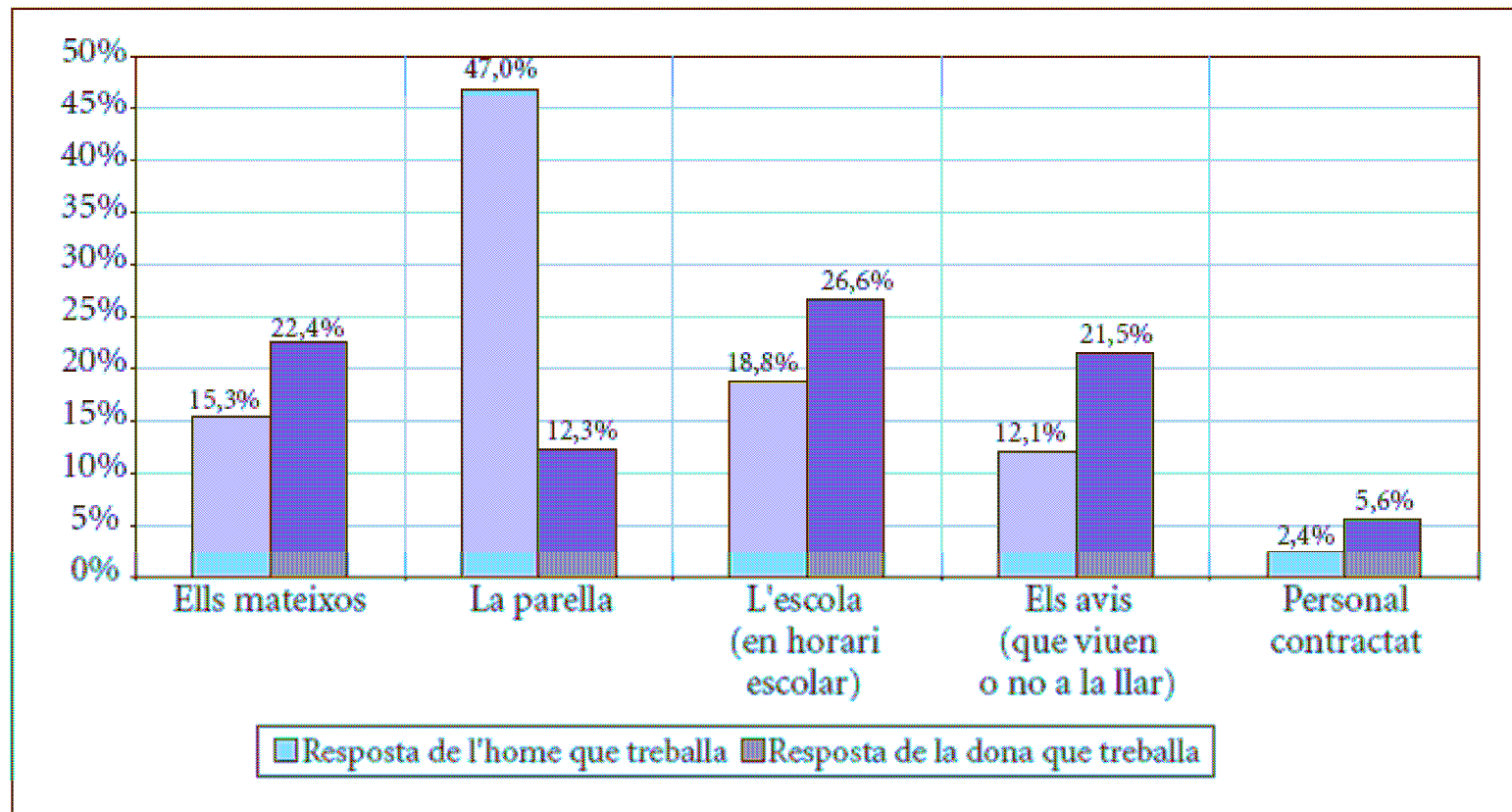
Font: Elaboració pròpia amb dades del PaD. Segona onada, 2003.

Abandó de la vida laboral en el darrer any per tenir cura d'un fill o filla, segons la classe social

	Classe mitjana propietària	Classe mitjana assalariada	Classe treballadora
Per finalització del contracte i no renovació	0,0%	8,7%	2,7%
Per voluntat pròpia	3,4%	4,3%	5,4%

Font: Elaboració pròpia amb dades del PaD. Segona onada, 2003.

## Qui té cura dels fills mentre s'està treballant, segons el sexe



Font: Elaboració pròpia amb dades del PaD. Segona onada, 2003.

# Amb qui estan els nens i nenes al sortir d'escola

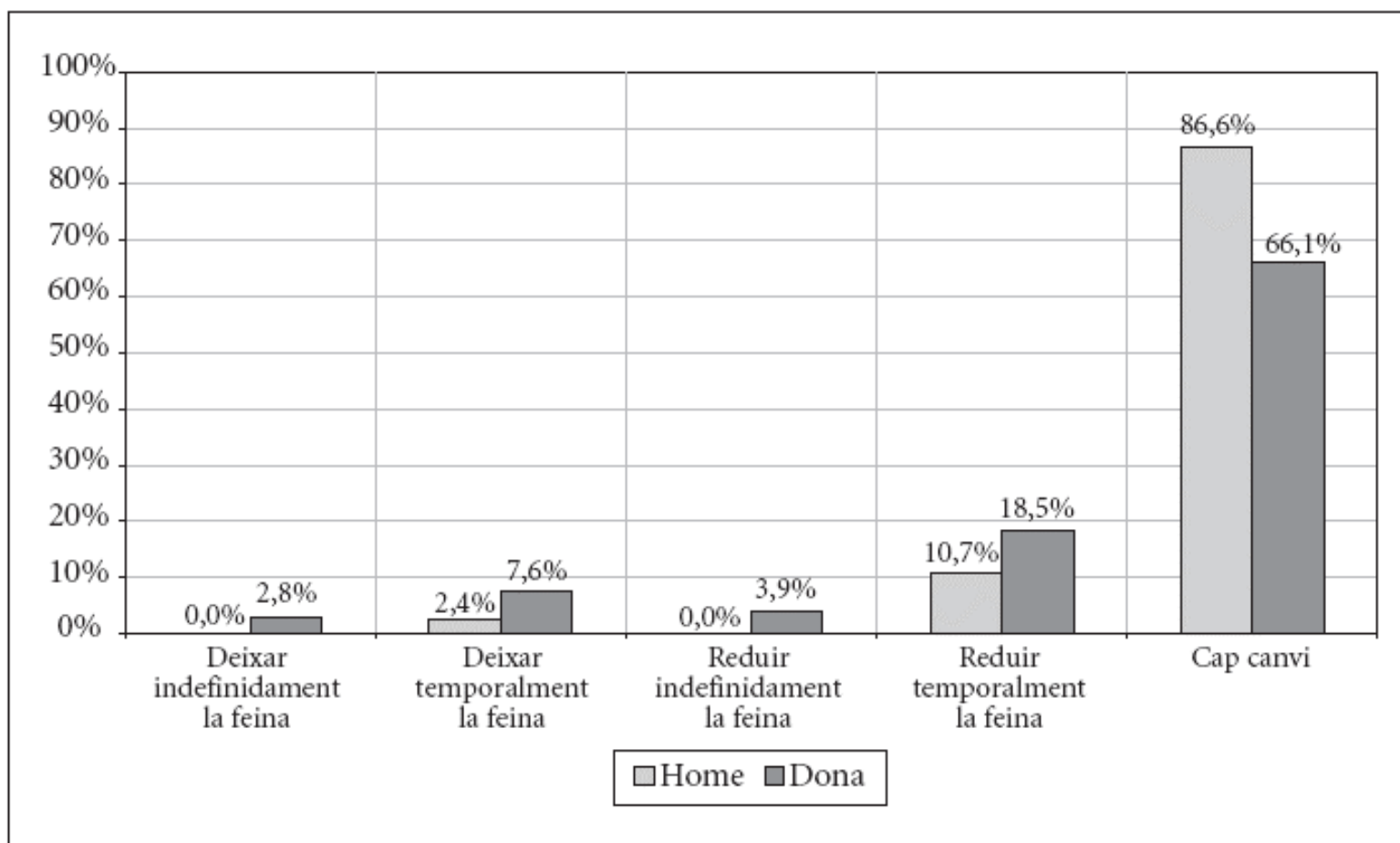
<b>Amb qui estan al sortir d'escola</b>	<b>Classe mitjana propietària</b>	<b>Classe mitjana assalariada</b>	<b>Classe treballadora</b>
<b>El pare del nen/a</b>	<b>,0%</b>	<b>4,2%</b>	<b>3,9%</b>
<b>La mare del nen/a</b>	<b>44,4%</b>	<b>70,8%</b>	<b>57,9%</b>
<b>Avis del nen/a</b>	<b>,0%</b>	<b>4,2%</b>	<b>5,2%</b>
<b>Àvies del nen/a</b>	<b>11,1%</b>	<b>,0%</b>	<b>2,6%</b>
<b>Ells/es sols/es</b>	<b>,0%</b>	<b>4,2%</b>	<b>3,9%</b>
<b>Persona contractada</b>	<b>11,1%</b>	<b>,0%</b>	<b>,0%</b>

## Dificultats en la millora en la situació laboral pel fet de tenir fills i filles segons l'ocupació de la dona

	Jornada completa	Jornada parcial	Jornada variable
Moltes dificultats	5,20%	8,30%	10,50%
Una mica de dificultat	10,10%	26,20%	31,60%
Cap dificultat	83,50%	65,50%	57,90%

Font: Elaboració pròpia amb dades del PaD. Segona onada, 2003.

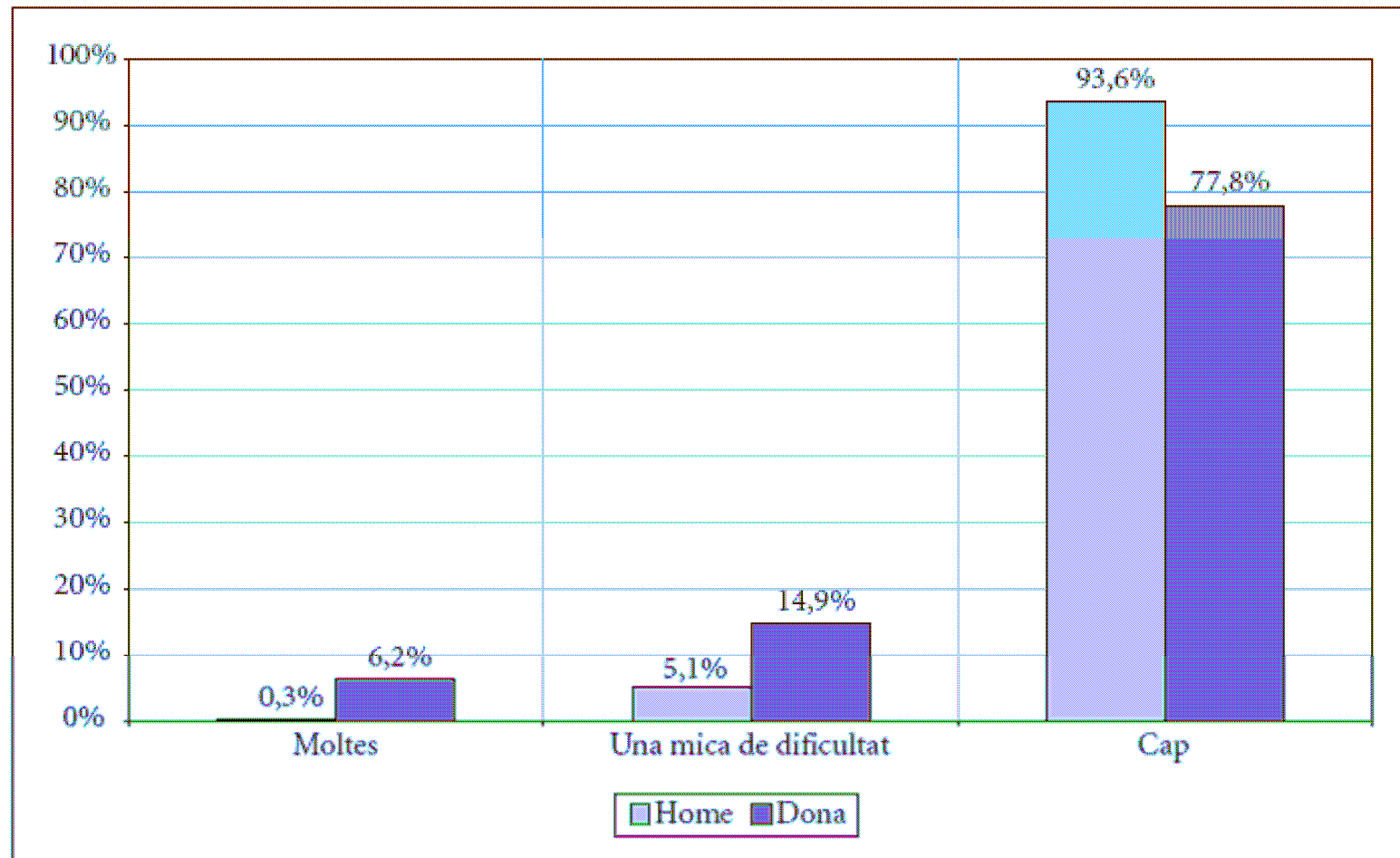
## Canvis en la jornada laboral per fer-se càrrec dels fills i filles, segons el sexe



Font: Elaboració pròpia amb dades del PaD. Segona onada, 2003.

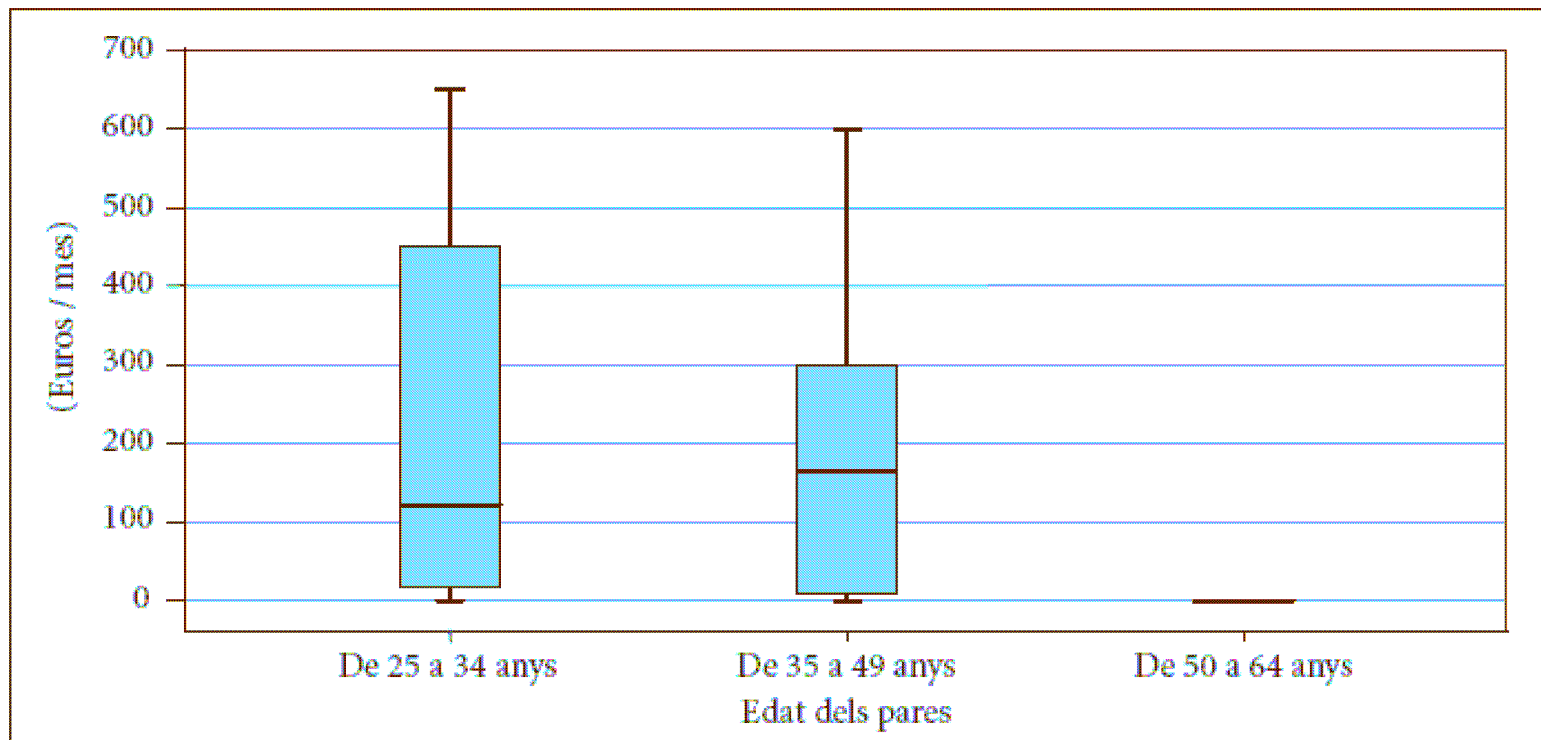


## Dificultats en la millora de la situació laboral pel fet de tenir fills i filles, segons el sexe



Font: Elaboració pròpia amb dades del PaD. Segona onada, 2003.

Cost per a la llar de compatibilitzar els horaris laborals amb els escolars, per grups d'edat dels pares (euros/mes)



Font: Elaboració pròpia amb dades del PaD. Segona onada, 2003.

Persones dependents

Canvis en la jornada laboral per tenir cura d'una persona gran, discapacitada o malalta, segons el sexe

	Home	Dona
Deixar indefinidament la feina	0,30%	1,10%
Deixar temporalment la feina	0,80%	1,70%
Reduir indefinidament la feina	0,50%	0,00%
Reduir temporalment la feina	4,30%	4,20%
Cap canvi	94,10%	92,20%

Font: Elaboració pròpia amb dades del PaD. Segona onada, 2003.

	SEXE	
	Home	Dona
<b>Efectes negatius a nivell econòmic</b>		
Sí, molt	13,60%	7,80%
Sí, una mica	19,10%	19,20%
No, gens	67,30%	73,10%
<b>Efectes negatius a nivell social</b>		
Sí, molt	12,60%	13,50%
Sí, una mica	17,10%	25,30%
No, gens	70,30%	61,20%
<b>Efectes negatius a nivell familiar</b>		
Sí, molt	9,90%	10,20%
Sí, una mica	31,50%	25,40%
No, gens	57,70%	63,90%
<b>Dificultats per millorar la situació laboral</b>		
Sí, molt	5,30%	5,80%
Sí, una mica	7,00%	15,50%
No, gens	86,00%	76,70%

Font: Elaboració pròpia amb dades del PaD. Segona onada, 2003.

# La jornada laboral i els horaris europeus

# Les treballadores

## Possibilitats d'organització de la seva feina

<b>Possibilitats</b>	<b>Percentatge</b>
Té plena capacitat per organitzar la seva jornada laboral	14,0
Té la possibilitat de variar l'hora d'entrada i de sortida a la feina	15,1
Té la possibilitat de fer petits ajustos en la seva jornada laboral(*).	32,3
No té capacitat de decidir sobre l'horari	38,5
Total	100

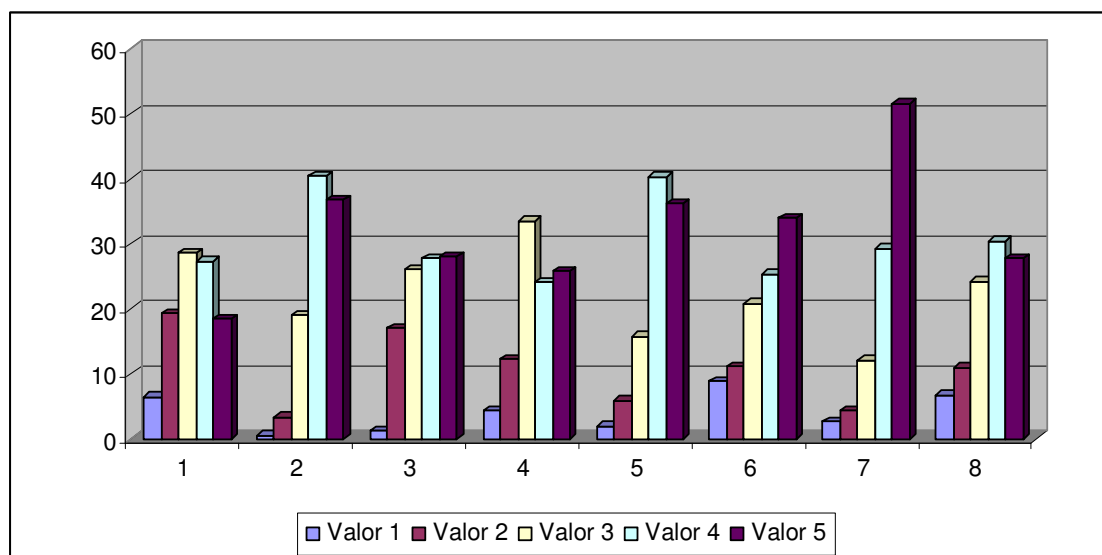
(\* ) utilitzant una borsa d'hores i dies de permís retribuit



2.20. Nivell de satisfacció en el seu treball (1 gens satisfet – 5 molt satisfet)

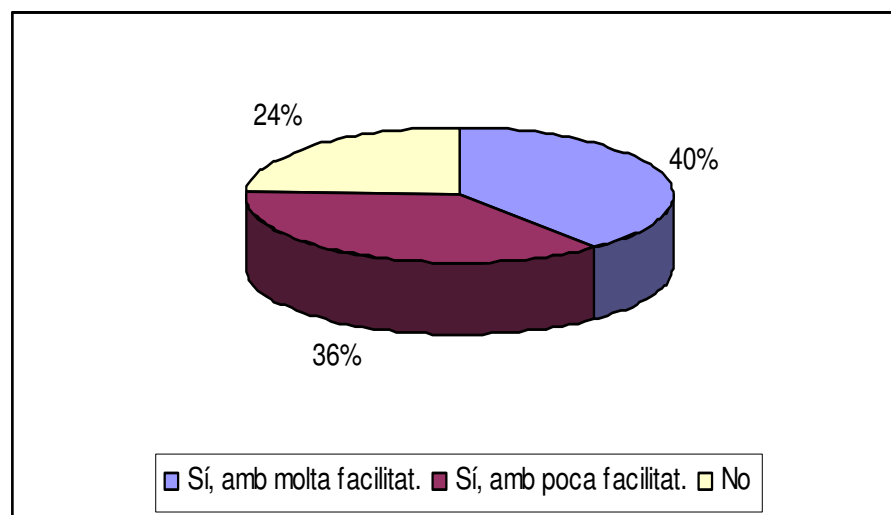
1. Salari. 2. Relació amb companys/es feina. 3. Relació amb cap/s. 4. Jornada laboral. 5. Condicions espai. 6. Temps invertit en desplaçar-se. 7. Activitat que realitza. 8. Reconeixement social del la seva feina.

Valor	1	2	3	4	5	6	7	8
1	6,4	0,5	1,2	4,3	1,9	8,9	2,7	6,7
2	19,3	3,3	17,1	12,3	5,9	11,1	4,3	11,0
3	28,6	19,0	26,0	33,5	15,7	20,8	12,1	24,2
4	27,3	40,4	27,7	24,1	40,3	25,3	29,3	30,4
5	18,4	36,8	28,0	25,7	36,2	34,0	51,6	27,7
Total	100	100	100	100	100	100	100	100
Mitjana	3,3	4,1	3,6	3,5	4,0	3,6	4,2	3,6



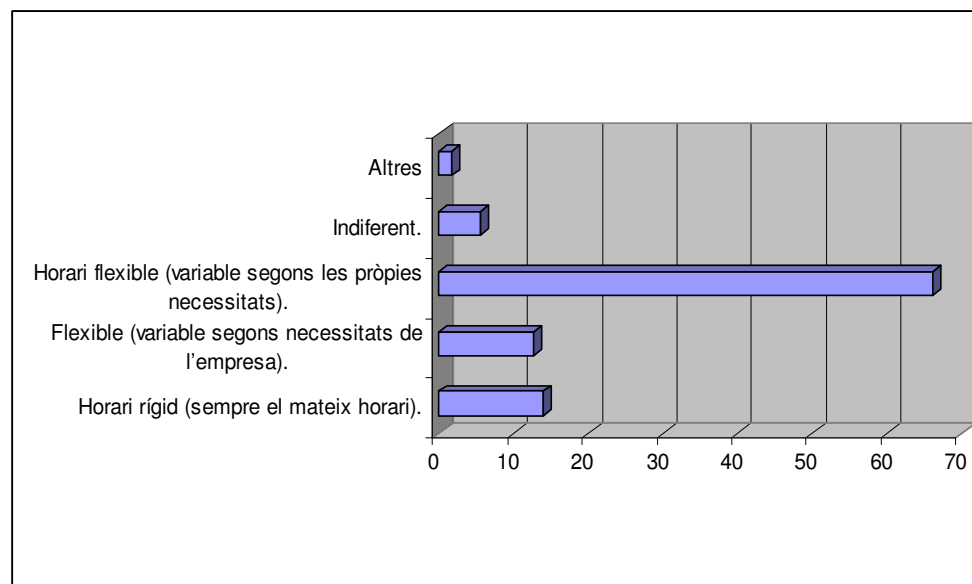
## Canvis puntuals

<b>Canvis</b>	<b>Percentatge</b>
Sí, amb molta facilitat.	39,2
Sí, amb poca facilitat.	36,4
No	24,4
Total	100



## Preferències respecte a la flexibilitat del treball

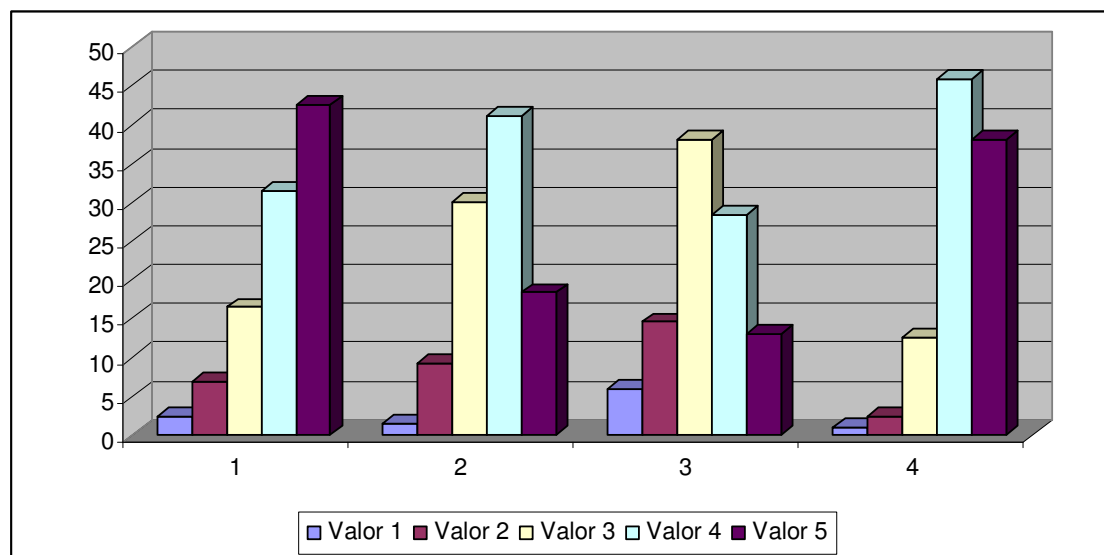
Preferència flexibilitat	Percentatge
Horari rígid (sempre el mateix horari).	13,9
Flexible (variable segons necessitats de l'empresa).	12,6
Horari flexible (variable segons les pròpies necessitats).	66,2
Indiferent.	5,6
Altres	1,6
Total	100



Nivell de satisfacció ( 1 gens satisfeta – 5 molt satisfeta)

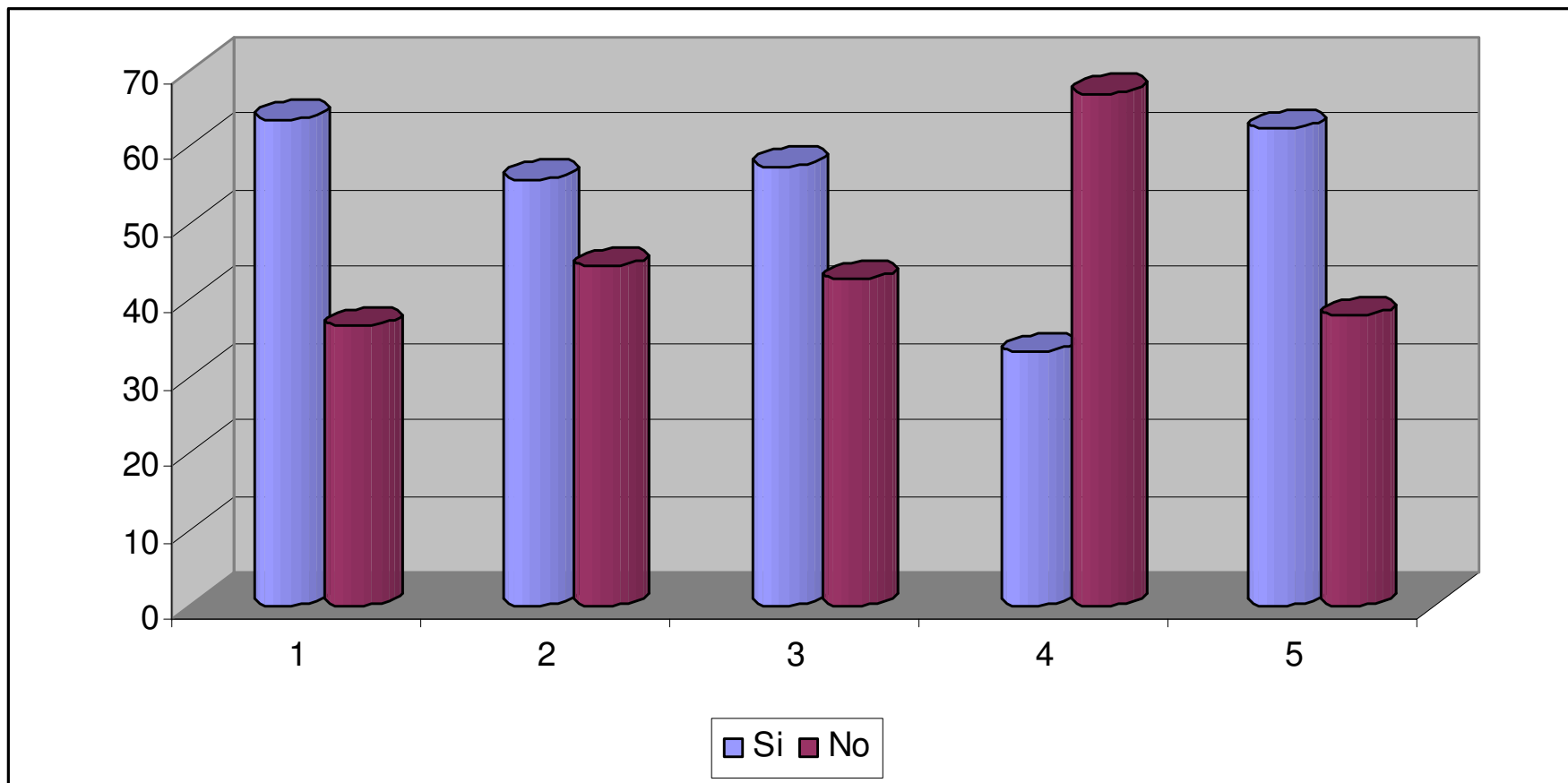
1. A la seva feina.
2. Quantitat de temps que dedica a la família.
3. Quantitat de temps lliure de que disposa.
4. Satisfacció amb la seva vida en general

Nivell satisfacció	1	2	3	4
1	2,4	1,4	5,9	1,1
2	7,0	9,2	14,6	2,4
3	16,5	30,0	38,1	12,5
4	31,4	41,1	28,4	45,8
5	42,5	18,4	13,0	38,2
Total	100	100	100	100
Mitjana	4,0	3,6	3,3	4,2



# Estaria d'acord amb aquests horaris europeus?

- Jornada completa: 8 a 12 i de 13 a 17
- Jornada comercial: 8 a 19
- Jornada de restauració: 12 a 15 i de 18 a 22
- Atenció al públic administració: 7 a 12
- Jornada escolar: 8 a 16



<b>D'acord</b>	<b>1. jornada completa</b>	<b>2. comercial</b>	<b>3. restauració</b>	<b>4. administració</b>	<b>5. escolar</b>
Si	63,5	55,7	57,4	33,1	62,2
No	36,5	44,3	42,6	66,9	37,8
Total	100	100	100	100	100

# Els empresaris i empresàries

La conciliació de la vida personal i laboral és un tema prioritari?

<b>Prioritari</b>	<b>Percentatge</b>
Sí	11,5
No	75,0
No contesta	13,5



## Facilitat a l'hora de fer canvis puntuals

<b>Els treballadors poden fer canvis</b>	<b>Percentatge</b>
Sí, amb molta facilitat	30,8
Sí, amb poca facilitat	44,2
No	7,7
No contesta	17,3
Total	100

Nivell d'acord amb els següents horaris europeus:

1.Jornada completa: 8 a 12 i de 13 a 17

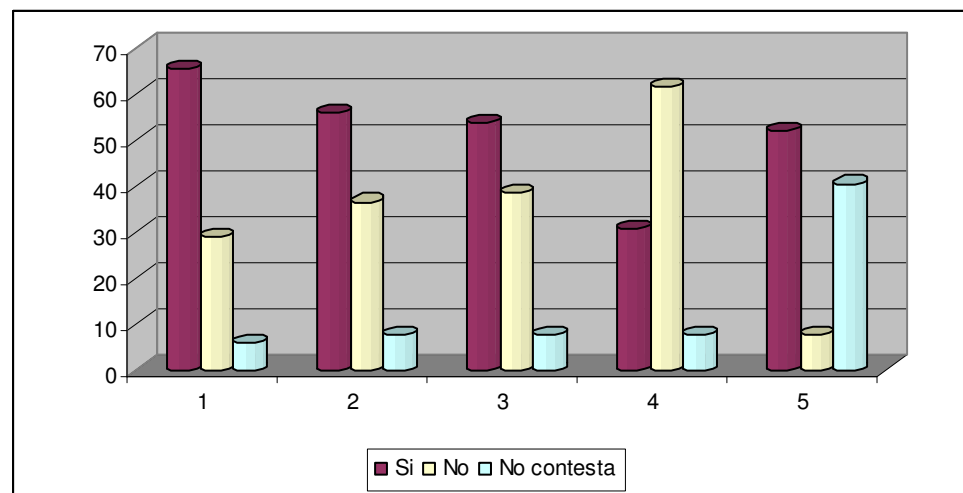
2.Jornada comercial: 8 a 19

3.Jornada de restauració: 12 a 15 i de 18 a 22

4.Atenció al públic administració: 7 a 12

5.Jornada escolar: 8 a 16

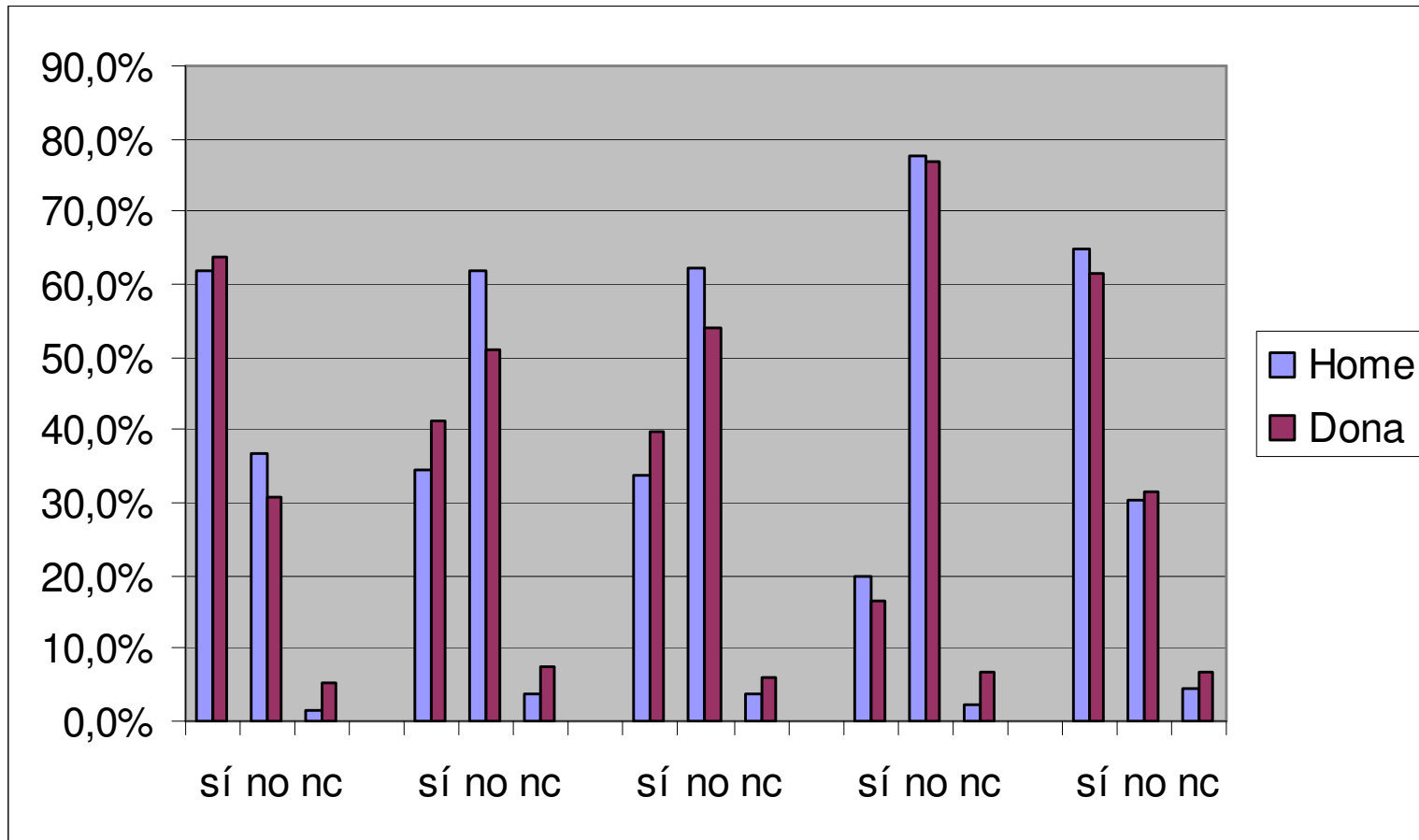
<b>Acord</b>	<b>1</b>	<b>2</b>	<b>3</b>	<b>4</b>	<b>5</b>
Si	65,4	55,8	53,8	30,8	51,9
No	28,8	36,5	38,5	61,5	7,7
No contesta	5,8	7,7	7,7	7,7	40,4
Total	100	100	100	100	100



# El personal docent de les universitats catalanes

# Horaris europeus:

1. jornada completa: de 8 a 12 i de 13 a 17 hores
2. Horaris comercials: de 8 a 19 hores
3. Horaris restauració: de 12 a 15 hores i de 18 a 22 hores
4. Horaris administració: de 7 a 12 hores
5. Horaris escolars: de 8 a 16 hores



# Conclusions

- El treball domèstic i familiar el realitzen les dones
  - Manca la corresponsabilització del treball domèstic i familiar
  - Diferents disponibilitats de dones i homes per al treball mercantil
- El treball domèstic i familiar es fa difícil de conciliar amb el treball mercantil
  - Per a tots, però ho pateixen les dones

- No poder conciliar implica augment de les desigualtats en el mercat laboral
- No poder conciliar implica “despeses socials” afegides a les llars
  - Disminueix el benestar
    - Econòmic i no econòmic
  - Afecta a la capacitat de consum
  - Redueix la disponibilitat per al treball
- Un altre dels aspectes cabdals de la no-conciliació és la jornada

# Elements per al canvi

- La conciliació no és un tema de dones
  - És de dones i d'homes
- Conciliar la vida amb el treball mercantil o el treball mercantil amb la vida?
  - És important definir quin és l'eix
- La conciliació i els temps de les ciutats
  - L'organització social del temps va més enllà de la conciliació
    - Canvi de cultura horària

# Reptes de “present”

- Individuals o de llar
  - Repensar papers i responsabilitats
- Empresarials
  - Flexibilització i canvi jornada
- Administració pública
  - Nova cultura horària
  - Horaris europeus