

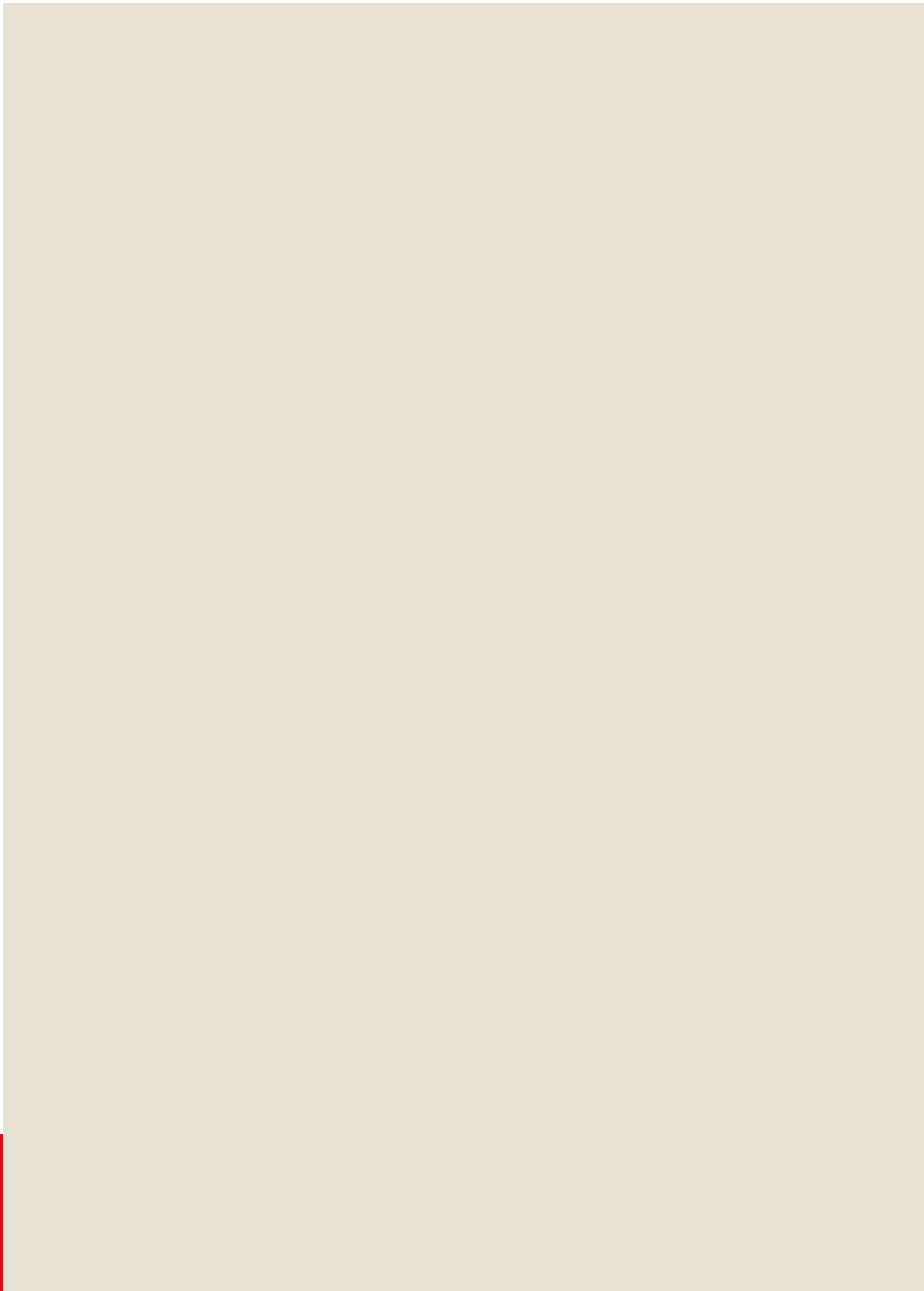
FAMILIAS EN RIESGO



Save the Children



**Análisis de la situación de pobreza en
los hogares con hijos e hijas en España**





Esta publicación ha sido elaborada en base a la explotación de datos realizada por María Sánchez Vidal y Pablo Tucac KSNET, Knowledge Sharing Network S.L.

Agradecimientos:

A las madres que dedicaron su tiempo y sus historias para este informe porque son el alma y la emoción que los datos necesitan y el pie a tierra que necesito yo. A las compañeras y compañeros de Save the Children que ayudaron a que estas entrevistas fueran posibles, en especial a Diego González, Fredi Fernández, Carmela Baleyron, Diego Pereira y Pilar Muñiz. A Pablo Pérez por su bondad infinita y a Cristina Fuentes por ayudar sin tener obligación ninguna.

A Carmela del Moral, Paloma García, Alicia Ibarra y Óscar Naranjo por poner su tiempo, su talento, su paciencia y sus ideas. A Álvaro Ferrer, Lucía Martínez, Catalina Perazzo y Laura Barroso por el ánimo y el abrigo. A Jennifer Zuppiroli porque no dejamos de pensar en ti mientras hacíamos este informe.

A María Sánchez Vidal y Pablo Tucac de KSNET por unas reuniones tan entretenidas y por su enorme implicación en este proyecto.

A todos los compañeros y compañeras de Save the Children porque en cada cosa que hacemos hay un poquito de todos. En este informe, también.

Directora de Sensibilización y Políticas de Infancia:

Catalina Perazzo Aragoneses

Coordinación:

Carmela del Moral Blasco

Autora:

Gabriela Jorquera Rojas

Fotos:

Pablo Blázquez /Save the Children

Ilustraciones:

Germán Gullón (Valbhy Design)

Correctora:

Alicia Ibarra Gámez

Arte y maquetación:

Óscar Naranjo Galván

Edita:

**Save the Children España
Enero_2020**



CONTENIDO

Presentación	7
Resultados	8
Perfil 1: Trabajadores pobres en grandes ciudades	11
Perfil 2: Madres solas en situación de pobreza	15
Perfil 3: Trabajadores de origen extranjero	20
Perfil 4: Clase media alta	24
Perfil 5: Abuelos, padres y nietos en pobreza	28
Perfil 6: Clase media	33
Conclusiones	38
Propuestas de Save the Children	39
Anexo 1: Metodología	46
Anexo 2: Caracterización de todos los perfiles	48



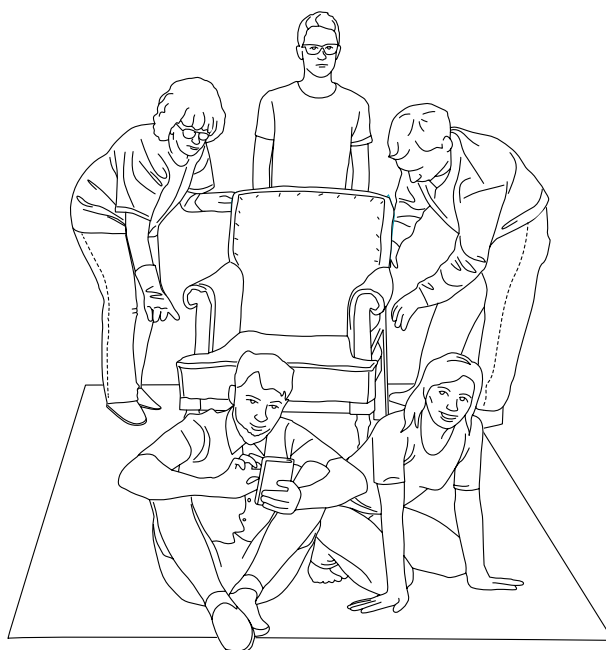
PRESENTACIÓN

La pobreza no se reparte por igual en la sociedad, hay circunstancias o situaciones que aumentan la probabilidad de padecerla; tener hijos es una de ellas. Aquellos hogares en los que solo viven adultos tienen muchas menos probabilidades de estar en pobreza. Por el contrario, en aquellos en los que hay solo un adulto –en su mayoría mujer a cargo de hijos o hijas– el riesgo de vivir en pobreza es mucho mayor. Además de la presencia de niños y niñas, hay otras situaciones que aumentan la probabilidad de estar en pobreza; por ejemplo, tener un bajo nivel educativo, estar en paro o ser extranjero, entre otras. Estos factores se presentan de formas diversas en distintas familias.

Desde Save the Children nos hemos preguntado cómo se combinan estos factores en los hogares donde hay niños y niñas: cómo son esas familias, cómo viven, en qué entornos, de qué manera les afectan los factores de riesgo de pobreza, o cuáles son los factores que las protegen. Creemos firmemente que, si se quieren diseñar programas y políticas adecuadas para reducir los elevados niveles de pobreza infantil en España, **es necesario conocer qué tipo de hogares se encuentran en esa situación y adaptar dichas políticas a las características concretas de estos hogares.**

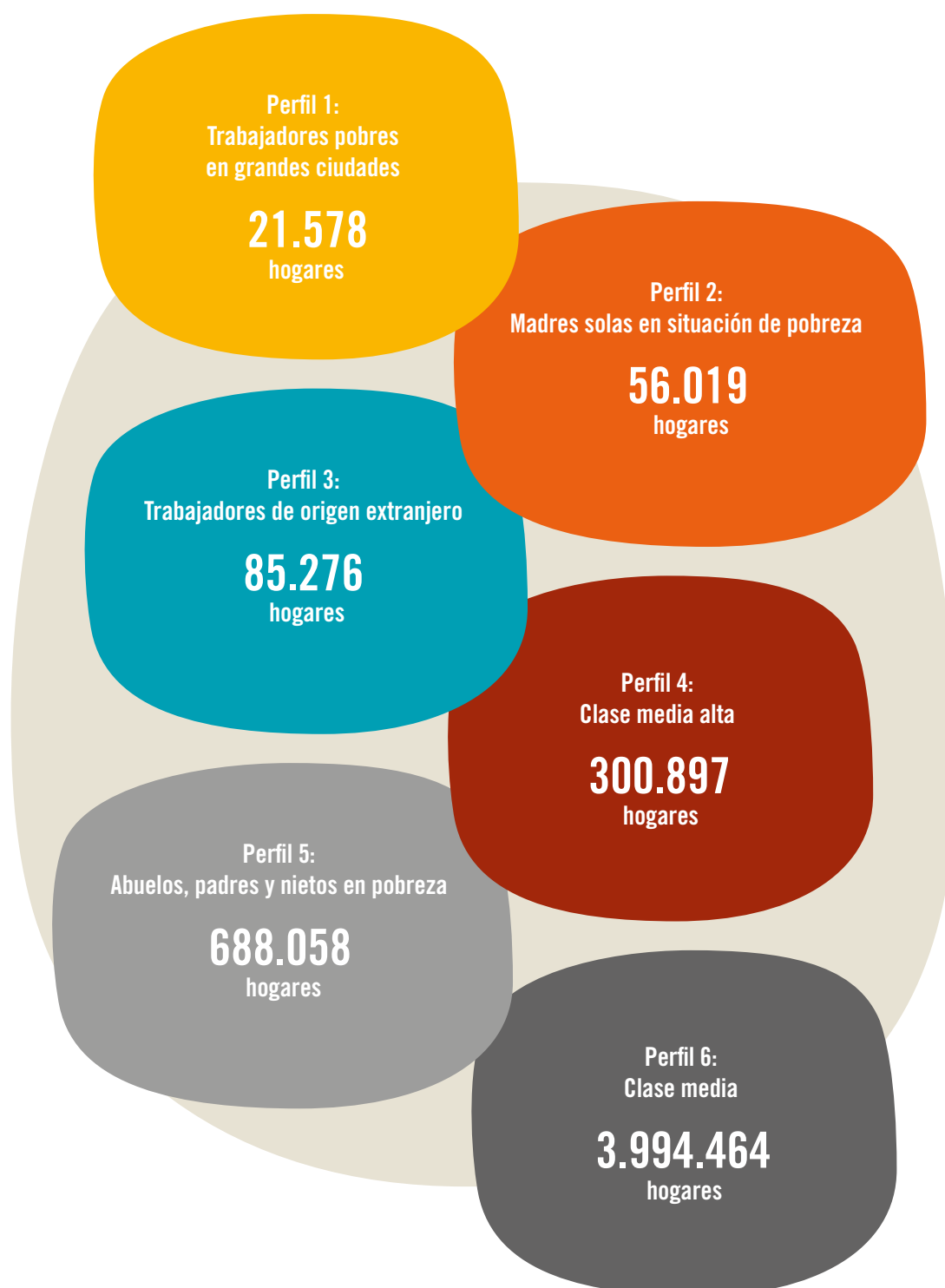
Para ello, hemos realizado **un perfilado estadístico de los hogares en riesgo de pobreza**¹ en base a las variables que los caracterizan. El análisis se centra en identificar grupos homogéneos de hogares con niños y niñas en España para luego analizar las principales características de cada uno. Esto nos ha permitido dividir a toda la población española con hijos e hijas a cargo en diversos grupos y estudiar sus tasas de pobreza, así como sus principales características sociodemográficas. El resultado lo presentamos en seis perfiles de familias con distintos niveles de riesgo de pobreza.

Cada perfil se describe en función de las variables que se han considerado relevantes. Además de las características demográficas básicas (sexo del o la responsable del hogar, edad, etc.), se incluyen aspectos relacionados con el nivel socioeconómico (nivel educativo, situación ocupacional, etc.), así como variables relacionadas con la propia definición de la pobreza y la exclusión social (tasa de pobreza, privación material severa, etc.).



1 Ver metodología en Anexo 1.

RESULTADOS



Nota: Estos perfiles se han obtenido analizando de forma conjunta la base de datos de las dos últimas Encuestas de Condiciones de Vida –2017 y 2018– del Instituto Nacional de Estadística. Los perfiles de hogares suelen variar poco en el tiempo por lo que, para efectos de este análisis, utilizar dos años nos permite ampliar el tamaño muestral sin generar distorsión en los resultados. En total, se han analizado 5.146.291 hogares, la media de hogares con hijos en 2017 y 2018.

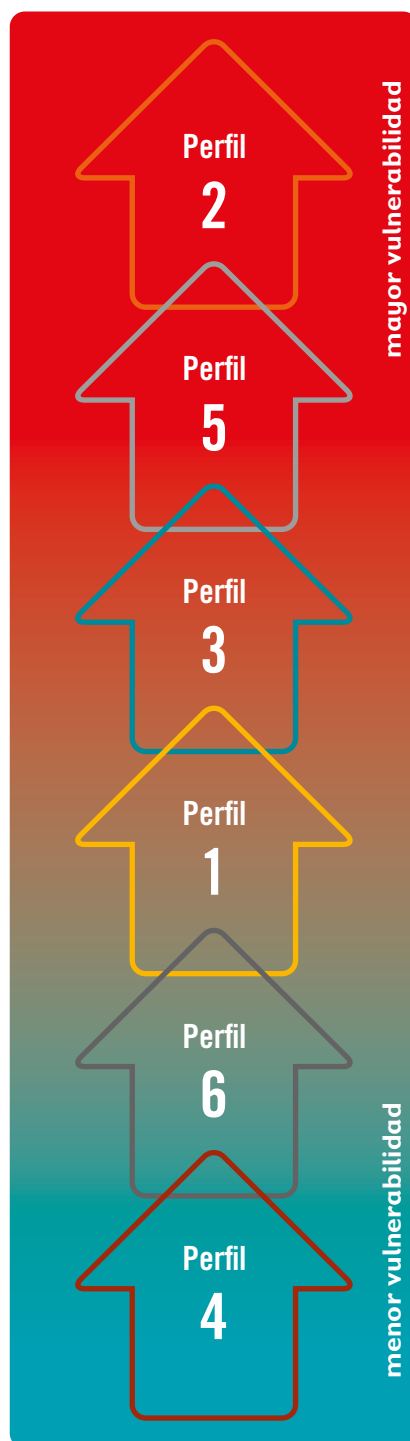
Se han identificado y caracterizado los **seis perfiles más representativos de los hogares con niños y niñas a cargo**, considerando de manera simultánea todas aquellas variables de interés.

Se presentan en orden creciente (ver gráfico página 8), es decir, desde el perfil que menos hogares reúne, hasta el que agrupa la mayor cantidad de familias.

A continuación, se presentan las descripciones detalladas de estos perfiles. Además de las características socioeconómicas básicas de la población como sexo, edad, etc., se incluyen aquellos aspectos que más afectan a la probabilidad de estar en pobreza como es el nivel educativo, la relación con la actividad laboral, la composición del hogar, etc.; así como variables relacionadas con la propia definición de la pobreza, la carencia material, la pobreza severa, la renta,² etc.

Los valores de cada perfil se comparan con los de la media de hogares con hijos e hijas a cargo en España, que representan los valores del conjunto de los hogares³ y que se acercan bastante al Perfil 6, la clase media en España, que reúne a casi ocho millones de hogares.

Los perfiles 1, 2, 3 y 5 son los que mayor vulnerabilidad tienen a la pobreza y la exclusión social y deberían ser sujetos prioritarios de las políticas de protección a la familia.



2 Cabe señalar que, para efectos de este informe, cada vez que se hable de renta de los hogares se está haciendo referencia a la renta mediana por unidad de consumo, que es la que equivale a una persona viviendo sola, al que se le asigna un peso de 1, a los demás adultos un peso de 0,5 y un peso de 0,3 a los menores de 14 años. Un hogar formado por dos adultos constituye 1,5 unidades de consumo y un hogar formado por dos adultos y dos niños constituye 2,1 unidades de consumo.

3 Todas las variables utilizadas en el análisis, tanto las categóricas como las continuas, han sido estandarizadas.



Perfil 1: TRABAJADORES POBRES EN GRANDES CIUDADES 21.578 HOGARES

Cinco miembros

Son familias grandes de, al menos, cinco miembros. Con una media de 1,9 hijos e hijas.

Bajo nivel de estudios

El 89,2 % solo ha alcanzado un nivel de 3º de la ESO y el 10,2 % tienen estudios primarios.

No trabaja a jornada completa

El 42,1 % lo hace a jornada parcial y el 7,5 % está en paro.

Nacionalidad española

Los responsables del hogar son de origen español.

El 24,9 % son pobres

Uno de cada cuatro hogares de este perfil se encuentra en situación de pobreza.

No pueden afrontar imprevistos

El 51,1 % no puede afrontar el pago de imprevistos como la rotura de la nevera o de unas gafas.

Pasan frío en invierno

Un 28,1 % de estas familias no puede mantener una temperatura adecuada en el hogar.

Retrasos en pagos de facturas

El 12 % de las familias tiene retrasos en el pago de las facturas de gas, agua y electricidad.

Descripción del perfil

Es el grupo menos numeroso, lo componen solo 21 mil hogares. **Es el cuarto perfil de hogar con más riesgo de pobreza.**

Tiene la **media de hijos e hijas más alta**, con 1,9 hijos por hogar. Son familias de origen español (100 %) y grandes, con casi cinco miembros de media –uno más que la media de los hogares en España–. El 67,9 % de estos hogares está compuesto por tres o más adultos además de niños y niñas y residen en grandes ciudades.

Se caracterizan por el **bajo nivel educativo** de los responsables del hogar: un 89,2 % tiene como máximo nivel de estudios alcanzados la secundaria de primera etapa (han completado 3º de la ESO) y un 10,2 % tiene estudios primarios o inferiores. Este bajo nivel de estudios puede ser uno de los factores que afectan a la precaria situación laboral que se observa en estos hogares.

Si bien la mayoría de los adultos responsables del hogar **está trabajando** (86,4 %), una parte importante lo hace en trabajos a jornada parcial (42,1 %), 35,6 puntos más que la media de los hogares con hijos en España, y solo un 44,3 % está trabajando a jornada completa, casi 26 puntos menos que la media.

Uno de cada cuatro hogares en este perfil está en situación de pobreza. Estas familias enfrentan algunas carencias materiales importantes; por ejemplo, el 51,1 % no puede afrontar gastos imprevistos, 15 puntos más que la media de hogares con hijos e hijas en España, y un 59,6 % no puede tomar una semana de vacaciones al año, casi el doble que los demás hogares. Así un 28,1 % no puede mantener la temperatura adecuada de la vivienda, 20 puntos más que la media, y un 12 % tiene retrasos en el pago de facturas de electricidad agua o gas, cinco puntos más que los demás hogares con hijos e hijas a cargo.

> Retrato de la familia de Isabel

¿Cómo llegan a fin de mes seis personas con 1400 euros? «Entre ambos ingresamos 1400 euros al mes y pagamos 600 euros de alquiler. Lo que más nos cuesta es la comida».

Isabel trabaja en limpieza de portales y viviendas desde las siete y media de la mañana hasta las seis de la tarde. Ella y su marido fueron padres muy jóvenes, ninguno de los dos tiene estudios superiores. Su marido trabaja como conserje por las noches. Están a cargo de dos hijos de 12 y 17 años, y son familia de acogida de los dos hermanos pequeños de Isabel, de 16 y 24 años. Viven en una ciudad de 180 mil habitantes.

«Lo que más nos cuesta es la comida. Se nota mucho que se van haciendo más mayores, demandan más comida, como es normal. Ahora nos tenemos que ir de este piso.

La abuela de mi marido nos avala para que nos compremos otro piso, pero estamos, ahora mismo, hasta arriba y más, no podemos más.

La época más difícil que hemos pasado ha sido en la crisis, a mi marido le echaron. Yo conseguí trabajo limpiando unos portales. No teníamos ayudas, porque mi marido estaba cobrando el paro. Gracias a la familia, lo poco que nos podían ayudar. O algunas ONG nos daban comida, te llamaban “oye, que aquí están dando leche”, pues te ibas y, si tenías suerte, te daban. Después mi marido encontró un trabajillo, sin dar de alta, y así nos logramos independizar, porque claro, ya no podíamos seguir en casa de mi suegra más, éramos muchos, y no se podía. Fue muy difícil, al final nos echaron de ese piso porque no podíamos pagarlo y un amigo nos ofreció un piso que tenía vacío. Había meses que no podíamos darle nada, y había otros meses que, bueno, poco a poco le íbamos pagando.

En las emergencias me ha ayudado Save the Children. A la niña le han hecho gafas hace poco. Save the Children, en cuanto se lo he dicho, me han ayudado con las gafas. A nosotros nos quita un peso de encima. Porque en septiembre llegan los libros, fíjate. Libros para cuatro niños. Y sin ayuda, porque estamos trabajando los dos. Con que estemos trabajando, es suficiente para que no te den ayudas, da igual lo que cobres. En el momento en que tú dices que estamos trabajando los dos, somos unos afortunados, y no es así, porque nosotros no llegamos a fin de mes. Sobre todo, cuando abres la nevera, y dices: no hay nada y estamos a día veinte del mes. No es por falta de esfuerzo, y ganas, porque todos los días ponemos ganas. Pero, por ejemplo, **no nos podemos permitir un alquiler porque están en unos precios que una familia no se puede permitir 700 u 800 euros. ¿De qué vivimos? Imposible.**

En lo laboral espero avanzar, porque esto no es vida. Que se crean con el derecho de que estés trabajando catorce horas, y te pagan solo tres, y explotarte hasta que no puedas más, pues... no es vida. Me gustaría terminar lo que empecé y seguir con niños, de monitora, de lo que a mí me gusta. Lo que pasa es que, por las circunstancias, que te ves envuelta en cuatro niños, con toda la enfermedad que tenía el pequeño, además, pues lo que viene es lo que vas cogiendo. ¿De limpiar? Pues, a limpiar. Es complicado para mi marido y para mí vernos tan poco. Te vas habituando, damos gracias que tenemos trabajo, y así nos repartimos mejor el cuidado de los niños.

Yo le pediría a la gente que se pusieran en nuestra piel. Simplemente eso. Que vivieran un día lo que nosotros, todas las familias que estamos así. Las hay mucho peor, familias que están sin trabajar, porque yo las veo día a día en el parque, en todos los sitios, que se pusieran en nuestra piel. Sobre todo, cuando hay niños de por medio. Porque los adultos somos adultos, somos más conscientes, pero las criaturas no. No se lo merecen».

Perfil 1: Trabajadores pobres en grandes ciudades

Variables	Perfil 1	Media estatal
Características del hogar		
Responsable del hogar mujer	52,7 %	37,5 %
Edad de/la responsable	51,3	46,6
Número de miembros	4,9	3,8
Número de niños y niñas	1,9	1,5
Tenencia de la vivienda		
Vivienda en propiedad	75,1 %	71,4 %
Nacionalidad del/la responsable		
Nacionalidad española	100 %	88,5 %
Nacionalidad resto UE	-	3,3 %
Nacionalidad resto del mundo	-	8,2 %
Nivel de estudios		
Ed. primaria o inferior	10,2 %	10,9 %
Ed. secundaria (1ª etapa)	89,2 %	26,4 %
Ed. secundaria (2ª etapa)	0,6 %	24,2 %
Educación superior	-	38,5 %
Situación ocupacional del/la responsable		
Trabaja a jornada completa	44,3 %	70,1 %
Trabaja a jornada parcial		6,5 %
Parado/a	7,5 %	12,7 %
No activo/a	3,8 %	7,3 %
Jubilado/a	2,3 %	3,1 %
Tipo de hogar		
Monoparental	-	8,6 %
Dos adultos con un niño/a	-	30,4 %
Dos adultos con dos niños/as	3,8 %	39,4 %
Dos adultos con tres o más niños/as	28,3 %	7,5 %
Tres o más adultos con niños/as	67,9 %	14,1 %
Grado de urbanización		
Zona muy poblada	95,5 %	50,2 %
Zona media	4,5 %	25,4 %
Zona poco poblada	-	24,5 %
Tasa de pobreza	24,9 %	23,2 %
Tasa de pobreza severa	6,6 %	10,0 %
% que no se puede tomar vacaciones	59,6 %	32,6 %
% que no consume cantidades adecuadas de proteínas	6,0 %	3,4 %
% que no puede mantener la temperatura adecuada de la vivienda	28,1 %	8,5 %
% que no puede afrontar un gasto imprevisto	51,1 %	35,9 %
% con retraso en el pago de las facturas de la electricidad, agua, gas, etc.	12,0 %	7,3 %
Renta mediana por unidad de consumo mensual	831,8 €	1.177,3 €

Perfil 2: MADRES SOLAS EN SITUACIÓN DE POBREZA 56.019 HOGARES

Mujeres

El 98,2 % son madres solas con uno o dos hijos o hijas a cargo.

Bajo nivel de estudios

El 72,6 % solo ha completado 3º de la ESO y el 27 % tienen estudios primarios o menos.

En paro

El 60,1 % está en paro y el 19,1 % trabaja a tiempo parcial.

Nacionalidad española

El 91,7 % de las responsables del hogar son de origen español.

No pueden comer carne ni pescado

El 18,3 % de las familias no puede consumir carne, pollo o pescado cada dos días.

El 72,5 % son pobres

El 75,2 % está en situación de pobreza moderada y el 50,6 % en pobreza severa.

No pueden afrontar imprevistos

El 90 % no puede afrontar el pago de imprevistos como la rotura de la nevera o de unas gafas.

Pasan frío en invierno

Un 28,6 % de estas familias no puede mantener una temperatura adecuada en el hogar.

Retrasos en pagos de facturas

El 33,4 % de las familias tiene retrasos en el pago de las facturas de gas, agua y electricidad.

Descripción del perfil

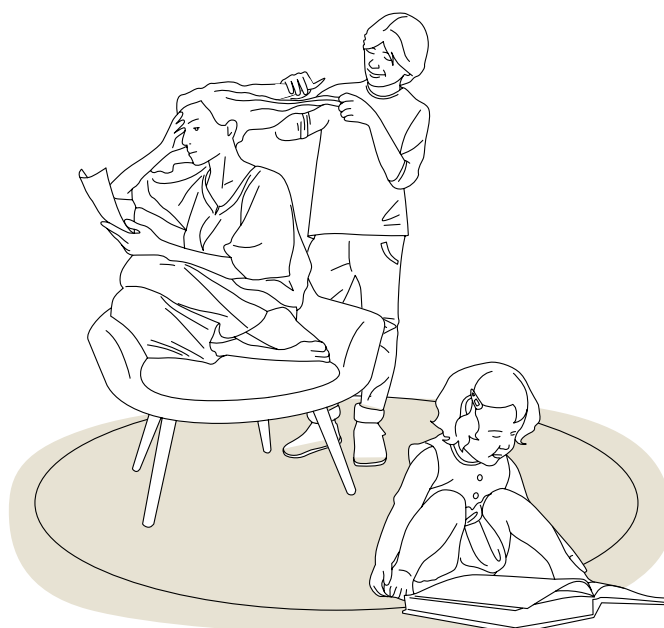
Este es el perfil de hogar con mayor riesgo de pobreza. El perfil de esta familia es una madre con un hijo o hija a cargo. En su **mayoría de nacionalidad española (91,7 %)**, viven de alquiler en mayor proporción que el resto de la población (15 puntos más), y todas ellas residen en grandes ciudades.

Estas mujeres tuvieron a sus hijos mucho antes –unos 4 años– que la media de la población española y tienen en su mayoría un **bajo nivel de educativo**. Un 72,6 % tiene como máximo nivel de estudios alcanzado primera etapa de secundaria, el equivalente a haber completado hasta 3º de la ESO, y un 27 % tiene primaria o menos. Este bajo nivel de estudios, frente a un mercado laboral cada vez más exigente y polarizado, se suma a la dificultad de conciliar la vida laboral con la crianza. Estas mujeres enfrentan **enormes dificultades para insertarse en el mercado laboral**: un 60,1 % está en paro y un 19,1 % trabaja a tiempo parcial, casi tres veces más que la media de hogares con hijos a cargo.

En este escenario, obtener ingresos suficientes para ellas y sus hijos se hace extremadamente difícil, lo que se refleja en la altísima tasa de pobreza moderada, tres veces más que la media de los hogares (72,5 % versus 23,5 %). Por su parte, la tasa de pobreza severa es cinco veces mayor: **más de la mitad de estos hogares está en pobreza severa (50,6 %)**. La renta de las madres solas es poco más de un tercio de la renta media de los hogares con hijos e hijas en nuestro país.

Esta difícil situación laboral y económica se refleja en los **altísimos niveles de carencia material**: un 90 % no tiene la capacidad de afrontar gastos imprevistos, 2,5 veces más que la media de hogares con hijos e hijas a cargo; un 78,4 % no se puede tomar ni siquiera una semana de vacaciones al año, 45 puntos más que la media de hogares; un 33,4 % ha tenido retrasos en el pago de las facturas de la electricidad, agua, gas, etc., casi cinco veces más que otros hogares con hijos e hijas; y un 28,6 % no puede mantener la temperatura adecuada de la vivienda durante los meses de invierno, 20 puntos más que la media. Más preocupante aún, un 18,3 % no consigue consumir carne, pollo o pescado cada dos días, más de cinco veces más que la media de hogares con hijos e hijas a cargo.

Este es un grupo claramente prioritario para las políticas de protección social y está compuesto por 56 mil hogares.



> Retrato de la familia de Aroa

¿Cómo viven tres personas con 800 euros al mes? «Yo rebusco todas las ofertas. Ves la leche a 20 céntimos más barata en un súper, pues voy porque esos 20 céntimos, más 20 céntimos, más 20 céntimos, en seis litros hacen un euro en jamón de york».

Aroa tiene 32 años, es madre de un niño de 12 años y una niña de ocho. Está separada desde hace dos años, después de un matrimonio de doce años marcado por la violencia. Actualmente está en paro, aunque hasta hace poco trabajaba cuidando a personas dependientes, con un salario de 800 euros mensuales. Cuando el contrato acabó, decidió dedicar el tiempo en el que recibiría la prestación por desempleo en completar sus estudios y sacar el certificado de profesionalidad de atención socio sanitaria a personas dependientes. Acaba de terminar y con este certificado espera poder encontrar un trabajo con un horario que le permita equilibrar de mejor manera el cuidado de sus hijos y la jornada laboral.

«Yo rebusco todas las ofertas. Te das cuenta de que la leche es más barata en un súper, 20 céntimos, a lo mejor, pero esos 20 céntimos, más 20 céntimos, más 20 céntimos, en seis litros te hacen el euro del jamón de york. Entonces, es así, aprender a organizarte, y **quitarte de muchas cosas**. Con mi hijo mayor sí que me pasa, porque tiene las comparativas con los amigos, que se van con la bici, y él va corriendo detrás... Te da pena, decir: mira, no le puedo comprar una bici. Esa pelea que tiene con sus ilusiones y su realidad sí que me preocupa.

También creo que es una oportunidad, por ejemplo, no poderle dar una PS4, que me parece una barbaridad que una maquina valga 400 y 500 euros, cuando no tenemos nevera. No me parece una tragedia. Me parecería una tragedia que no tuviera zapatillas, pero, gracias a Dios, lo mínimo está cubierto.

A tus hijos nunca llegas a darles lo que quieren, y más un adolescente, que piden de todo. Mi hijo tiene unos ahorros de cumpleaños, 40 euros, y se los quiere gastar en una mesa de estudio. Me gustaría poder comprársela yo, pero no puedo. Es como yo

digo, basta con tener lo mínimo. Estoy con la nevera rota, pues digo: hasta que no tenga una nómina y me pueda sacar la típica tarjetita, que pagas los 30 euros al mes, no me puedo comprar la nevera. Y es que al tener una nómina tienes el acceso a poder comprar cosas a plazos.

Esos son los problemas económicos que tengo: necesito comprar un sofá para que mi madre pueda venir y quedarse a gusto a dormir. Esas son las dificultades, que **no tienes acceso a cosas tan normales como un sofá en condiciones, o una nevera que funcione**.

A muchas cosas no llego. Ni para salir un fin de semana con mis hijos, yo no he podido ir a la piscina en todo el verano. Ellos han ido a la piscina porque han ido con el campamento de Save the Children. Pero yo creo que al final también es un aprendizaje para ellos. Tienen que aprender que, en la vida, todo es con esfuerzo. Ellos están viendo el esfuerzo mío, ellos me están viendo estudiar, me están viendo trabajar...

Me gustaría, que **la vida laboral hiciese unas excepciones con las circunstancias de las familias monoparentales**, decir: vamos a darle una facilidad a esta persona, porque es que, al final, tienes que salir adelante tú sola.

Mi hija pequeña tiene una discapacidad, una serie de complicaciones que hay que conocerlas. No la puedo dejar con otra persona para llevarla al médico, por ejemplo, porque hay que conocer todo el historial. Para eso

sí que tengo más agobio. Me están saliendo ofertas de tarde, hasta las diez de la noche, en residencias. Con eso he sufrido un montón, porque necesito turno de mañana, **si tengo que trabajar por las tardes cómo hago con los niños**, un día puede venir mi madre, otro día la vecina. Pero no es una solución permanente. Me cuesta mucho, entrar a una vida laboral, me está costando también en lo emocional, delegar la responsabilidad de mis hijos...».



Perfil 2: Madres solas en situación de pobreza

Variables	Perfil 2	Media estatal
Características del hogar		
Responsable del hogar mujer	93,9 %	37,5 %
Edad de/la responsable	43,8	46,6
Número de miembros	2,6	3,8
Número de niños y niñas	1,4	1,5
Tenencia de la vivienda		
Vivienda en propiedad	56,2 %	71,4 %
Nacionalidad del/la responsable		
Nacionalidad española	91,7 %	88,5 %
Nacionalidad resto UE	2,3 %	3,3 %
Nacionalidad resto del mundo	6,1 %	8,2 %
Nivel de estudios		
Ed. primaria o inferior	27,0 %	10,9 %
Ed. secundaria (1ª etapa)	72,6 %	26,4 %
Ed. secundaria (2ª etapa)	0,4 %	24,2 %
Educación superior	-	38,5 %
Situación ocupacional del/la responsable		
Trabaja a jornada completa	2,4 %	70,1 %
Trabaja a jornada parcial	19,1 %	6,5 %
Parado/a	60,1 %	12,7 %
No activo/a	18,3 %	7,3 %
Jubilado/a	0,2 %	3,1 %
Tipo de hogar		
Monoparental	98,2 %	8,6 %
Dos adultos con un niño/a	1,5 %	30,4 %
Dos adultos con dos niños/as	0,3 %	39,4 %
Dos adultos con tres o más niños/as	-	7,5 %
Tres o más adultos con niños/as	-	14,1 %
Grado de urbanización		
Zona muy poblada	100 %	50,2 %
Zona media	-	25,4 %
Zona poco poblada	-	24,5 %
Tasa de pobreza	72,5 %	23,2 %
Tasa de pobreza severa	50,6 %	10,0 %
% que no se puede tomar vacaciones	78,4 %	32,6 %
% que no consume cantidades adecuadas de proteínas	18,3 %	3,4 %
% que no puede mantener la temperatura adecuada de la vivienda	28,6 %	8,5 %
% que no puede afrontar un gasto imprevisto	90,0 %	35,9 %
% con retraso en el pago de las facturas de la electricidad, agua, gas, etc.	33,4 %	7,3 %
Renta mediana por unidad de consumo mensual	437 €	1.177,3 €

Perfil 3: TRABAJADORES DE ORIGEN EXTRANJERO

85.276 HOGARES

Bajos salarios

Su renta mensual es de 968 euros, 209 euros menos que la media.

Alto nivel de estudios

El 45,9 % tienen estudios superiores y el 28,2 % ha completado la ESO.

Trabaja a jornada completa

El 97,8 % de los responsables del hogar trabaja a jornada completa.

Origen extranjero

El 98,5 % son extranjeros (el 51,9 % de origen no europeo y el 46,6 % de origen europeo).

El 37,6 % son pobres

El 37,6 % está en situación de pobreza moderada y el 10,5 % en pobreza severa.

No pueden afrontar imprevistos

El 38,9 % no puede afrontar el pago de imprevistos como la rotura de la nevera o de unas gafas.

Pasan frío en invierno

Una de cada diez familias (10,6 %) no puede mantener una temperatura adecuada en el hogar.

Retrasos en pagos de facturas

El 33,4 % de las familias tiene retrasos en el pago de las facturas de gas, agua y electricidad.

Descripción del perfil

Es el cuarto con mayor riesgo de pobreza. Lo forman principalmente **familias extranjeras**, 51,9 % de origen no europeo y 46,6 % de origen europeo. Son familias de mayor tamaño que la media de hogares con hijos e hijas: más de cuatro miembros, de los cuales al menos dos son niños y niñas –la composición del 83,5 % de estos hogares es dos adultos y dos hijos o hijas–. Todas viven en zonas urbanas, de las cuales casi un 60 % en régimen alquiler, 28 puntos más que la media de hogares con niños y niñas en España.

La mayor parte tiene un **nivel de estudios medios altos**: el 45,9 % tiene estudios superiores y el 28,2 % ha completado la segunda etapa de secundaria (educación secundaria obligatoria, 4º de la ESO, enseñanzas de bachillerato y similares).

Muy probablemente perciben salarios bajos, ya que a pesar de que prácticamente **todos están trabajando a jornada completa** (97,8 %), tienen una renta mensual 209 euros inferior a la media, y unas **tasas de pobreza llamativamente más altas** que el resto de la población (37,6 %, más de 14 puntos superior a la media de hogares con hijos e hijas).

Las familias de este perfil no muestran carencias materiales llamativas, aunque destaca un alto porcentaje de hogares (33,4 %) que han pagado con retraso las facturas asociadas a la vivienda, casi cinco veces más que el conjunto de los hogares con hijos e hijas. Un 38,9 % no se pueden permitir afrontar gastos imprevistos, tres puntos más que la media de hogares con hijos a cargo en España y un 10,6 % de estos hogares no puede mantener la vivienda a una temperatura adecuada.

> Retrato de la familia de Vesna

¿Cómo se vive con 600 euros al mes? «Ahora estoy ganando 600 euros, 350 son para el alquiler y 92 del bono transporte, para la niña grande y para mí».

Vesna es venezolana de origen croata. Llegó a España escapando de la difícil situación de su país. Como tiene doble nacionalidad, una de ellas de un país europeo, no tuvo problemas para regularizar su residencia en España. Vesna llegó con sus dos hijas, de 2 y 6 años, y 900 euros en el bolsillo. En Venezuela, era funcionaria de un ministerio, un puesto de alta cualificación, acorde con sus estudios universitarios y de posgrado. En España, trabaja cuidando a una persona mayor por 600 euros al mes. Con ese dinero, no se puede permitir el alquiler de un piso, alquila una habitación en una de las pequeñas ciudades al sur de Madrid. Tiene la esperanza de que cuando su marido llegue a España, encuentre trabajo rápidamente y puedan trasladarse a un piso y mejorar sus condiciones de vida.

«Ahora estoy ganando 600 euros, 350 son para el alquiler y 92 del bono transporte, para la niña grande y para mí; más la ayuda de alimentos, y de verdad que trato de com-

prar solo lo necesario. Una ONG nos ayuda con algo de comida. Y también me van a ayudar con ropa, porque para el invierno la vamos a necesitar. Y, gracias a Dios, en

la casa donde estoy trabajando me tienen muchísimo cariño, me ayudan mucho, a veces me regalan comida. Siempre me mandan algo para las niñas. **Yo trabajo de lunes a lunes**, de nueve y media de la mañana a una y media de la tarde, hasta los viernes, y los sábados y los domingos, de nueve y media a once y media. La mayoría de los fines de semana me llevo a las niñas. Si no, hay una chica en el piso, de la otra habitación, que los fines de semana no trabaja y me hace el favor de quedarse con las niñas y, gracias a Dios, no me cobra.

La trabajadora social me va a ayudar con el tema de los libros escolares y lo del comedor escolar. Me gustaría tenerlas en el comedor escolar, para poder conseguir otro empleo y obtener más ingresos. Mi principal preocupación, ahorita, es que ya viene el año escolar. Como le dije, nosotros venimos de Venezuela con ropa que es prácticamente de verano. **Viene el invierno, el otoño, que no tenemos casi para cubrirnos del frío, sobre todo a nivel de calzado.** Porque aquí, creo que hay unas botas para invierno. Y, por supuesto, que venga mi esposo, y ya que tenga también su NIE, que pueda trabajar, y así nos ayudamos entre los dos.

A nivel profesional, el cambio ha sido duro, pero por mis hijas lo que haga falta. Yo trabajaba en una oficina atendiendo público, hacía auditorías, visitaba los establecimientos, los locales, para ver si todo estaba en regla a nivel de impuestos. Me vestía con otro tipo de ropa. Las cosas de la casa, yo las hacía solo en mi casa. Entonces, ahorita es el cuidado de la señora, más las tareas del hogar. Sí, sí, ha sido muy fuerte para mí. Y por supuesto, extraño a mi familia muchísimo; a mi mamá, sobre todo. Nosotros vivíamos con mi mamá y las niñas también. Teníamos que aprovechar esta oportunidad porque en Venezuela la situación de los papeles es muy difícil.

Para mí el cambio ha sido fuerte, sobre todo porque me vine sola con ellas. Pero bueno, gracias a Dios, se nos abrieron muchísimas puertas, que eso es lo más importante. Y lo más importante es que llegamos aquí, es por el bienestar de ellas, para que tengan un mejor futuro, porque en Venezuela, ahorita, como no tenemos una buena posición, y con mi sueldo no alcanzaba, a pesar de ser profesional, no podíamos seguir allá».



Perfil 3: Trabajadores de origen extranjero

Variables	Perfil 3	Media estatal
Características del hogar		
Responsable del hogar mujer	22,7 %	37,5 %
Edad de/la responsable	43,1	46,6
Número de miembros	4,1	3,8
Número de niños y niñas	1,9	1,5
Tenencia de la vivienda		
Vivienda en propiedad	42,8 %	71,4 %
Nacionalidad del/la responsable		
Nacionalidad española	1,4 %	88,5 %
Nacionalidad resto UE	46,6 %	3,3 %
Nacionalidad resto del mundo	51,9 %	8,2 %
Nivel de estudios		
Ed. primaria o inferior	6,5 %	10,9 %
Ed. secundaria (1ª etapa)	19,4 %	26,4 %
Ed. secundaria (2ª etapa)	28,2 %	24,2 %
Educación superior	45,9 %	38,5 %
Situación ocupacional del/la responsable		
Trabaja a jornada completa	97,8 %	70,1 %
Trabaja a jornada parcial	1,6 %	6,5 %
Parado/a	0,4 %	12,7 %
No activo/a	0,2 %	7,3 %
Jubilado/a	-	3,1 %
Tipo de hogar		
Monoparental	-	8,6 %
Dos adultos con un niño/a	-	30,4 %
Dos adultos con dos niños/as	83,5 %	39,4 %
Dos adultos con tres o más niños/as	7,0 %	7,5 %
Tres o más adultos con niños/as	9,5 %	14,1 %
Grado de urbanización		
Zona muy poblada	100 %	50,2 %
Zona media	-	25,4 %
Zona poco poblada	-	24,5 %
Tasa de pobreza	36,7 %	23,2 %
Tasa de pobreza severa	10,5 %	10,0 %
% que no se puede tomar vacaciones	32,7 %	32,6 %
% que no consume cantidades adecuadas de proteínas	0,8 %	3,4 %
% que no puede mantener la temperatura adecuada de la vivienda	10,6 %	8,5 %
% que no puede afrontar un gasto imprevisto	38,9 %	35,9 %
% con retraso en el pago de las facturas de la electricidad, agua, gas, etc.	7,7 %	7,3 %
Renta mediana por unidad de consumo mensual	968,1 €	1.177,3 €

Perfil 4: CLASE MEDIA ALTA 300.897 HOGARES

4,3 miembros

El 63,8 % son familias grandes con una media de 4,3 miembros.

Estudios superiores

El 99,9 % tienen estudios superiores.

Trabaja a jornada completa

El 99,9 % trabaja a jornada completa.

Nacionalidad española

El 100 % de las familias ha nacido en España.

Vivienda en propiedad

El 88,8 % reside en viviendas en propiedad en zonas urbanas.

Ganan más que la media

Su renta mediana anual es 7.500 euros más alta que la media de familias con hijos a cargo.

Descripción del perfil

Este es el perfil con **menor riesgo de pobreza** y el de mayores ingresos. En este perfil encontramos a **familias grandes**, con más de cuatro miembros, mayoritariamente compuestas por dos adultos y dos niños (63,8 %) o tres niños y niñas (18,4 %). Todos los hogares que componen este grupo son de **origen español** y el 88,8 % reside en viviendas en propiedad en zonas urbanas.

Prácticamente todas tienen **estudios superiores y trabajan a jornada completa**, lo que se refleja en unas rentas medianas más de 7.500 euros más altas que el resto de hogares con hijos e hijas a cargo.

Este perfil concentra a 300 mil hogares, el 6 % de los hogares con hijos e hijas en España.

> Retrato de la familia de Lucía

Con altos ingresos. «Ahora mismo hemos pasado la crisis sin ningún tipo de problema, no me puedo quejar. No es que me sobre el dinero, pero no tengo que renunciar a nada».

Lucía y su marido llevan media vida juntos. Tienen dos hijos, un niño de cuatro años y una niña de dos años y medio. Ambos tienen estudios superiores; Lucía está licenciada en Ciencias Económicas y Empresariales y tiene un máster en Economía. Su marido estudió Ciencias Económicas. Ambos trabajan a jornada completa, Lucía trabaja en el área de informática en una compañía de seguros con una buena política de conciliación, 31 días de vacaciones, posibilidad de teletrabajo y reducción de jornada hasta que sus hijos tengan 12 años. Su marido trabaja en el sector bancario.

«Gracias a Dios, **hemos pasado la crisis sin sufrirla**. La hemos sufrido en familiares que se han quedado sin trabajo y que son como nosotros, un matrimonio con estudios y dos niños, y se han quedado en la calle. Han tenido que remover y hacer de todo.

La vida nos cambió mucho con los hijos. Los estuvimos buscando mucho tiempo, no fue ninguna sorpresa, pero el cambio fue radical. A mí me gusta mucho mi trabajo, me gusta crecer profesionalmente. A veces es difícil, crees que no puedes hacerlo. **En la empresa en la que estoy te permite conciliar**. Tienes una serie de medidas; en caso de necesidad, la posibilidad de traerme el portátil y trabajar en casa. No quita que tienes una

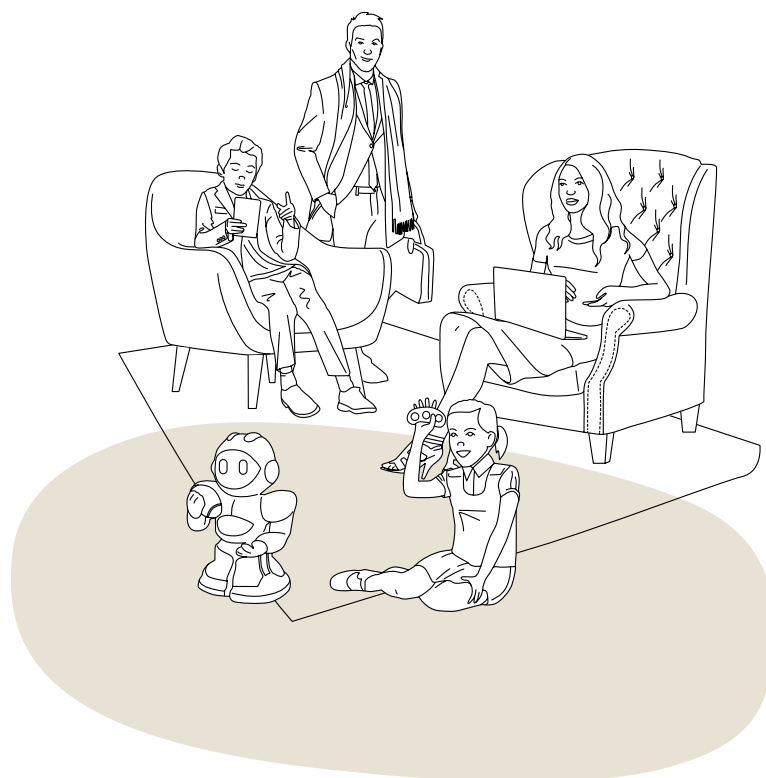
reunión a equis horas, pues tienes que estar disponible para esas horas, porque si hay que atender lo que sea, pues estás disponible.

Conciliar cuesta, pero merece la pena. Tienes que tener claro que durante una etapa no puedes hacer méritos para seguir ascendiendo profesionalmente, también hay una parte que me he ganado, y que no me hace falta demostrar mucho más allá para el nivel en donde estoy. De momento estoy bien así, me compensa más vivir con mi familia, disfrutar de mi familia que seguir creciendo profesionalmente. En el fondo hay que elegir. Además, contamos con familia cerca, especialmente mis suegros. También tengo a mi madre, a la que le puedo pedir ayuda.

De momento, la verdad es que no he tenido, gracias a Dios, ningún problema grave. Lo máximo es que se te pongan los niños malos, que cuando se ponen mal no suele ser un día, sino varios, y tiramos de abuelos; si no pueden, lo hemos gestionado hablando cada uno de nosotros con nuestros responsables. Y sino, pues tiras de amigos, que también lo he hecho.

Cómo lo hacemos en vacaciones... en julio guardería para la niña y el niño tiene campamento urbano en el mismo cole. En agosto me he cogido todo el mes de vacaciones y mi marido a partir de la segunda quincena de agosto; solo esas dos semanas hemos coincidido todos. Y la primera semana de septiembre él se queda con los niños y yo me incorporo a trabajar. **Tener la posibilidad de cogerte todo un mes seguido de vacaciones no todas las empresas te lo permiten.** La verdad que no me puedo quejar.

De los niños me preocupa que estén bien: que en el colegio estén bien, que no estén pasando ningún tipo de proceso de bullying, que estén contentos, que hablen con nosotros, que sean buenas personas... A futuro me preocupan muchas cosas, igual que nos puede preocupar a nosotros el tema de estabilidad laboral. Ahora mismo hemos pasado la crisis sin ningún tipo de problema, no me puedo quejar. No es que me sobre el dinero, pero no tengo que renunciar a nada. Aunque las cosas pueden cambiar de la noche a la mañana y nos podemos ir los dos a la calle. **A mí no me preocupa no encontrar trabajo porque creo que encontraría,** pero probablemente no fuese con la misma calidad ni con las mismas facilidades para conciliar.



Perfil 4: Clase media alta

Variables	Perfil 4	Media estatal
Características del hogar		
Responsable del hogar mujer	21,9 %	37,5 %
Edad de/la responsable	52,1	46,6
Número de miembros	4,3	3,8
Número de niños y niñas	1,8	1,5
Tenencia de la vivienda		
Vivienda en propiedad	88,8 %	71,4 %
Nacionalidad del/la responsable		
Nacionalidad española	100 %	88,5 %
Nacionalidad resto UE	-	3,3 %
Nacionalidad resto del mundo	-	8,2 %
Nivel de estudios		
Ed. primaria o inferior	-	10,9 %
Ed. secundaria (1ª etapa)	-	26,4 %
Ed. secundaria (2ª etapa)	0,1 %	24,2 %
Educación superior	99,9 %	38,5 %
Situación ocupacional del/la responsable		
Trabaja a jornada completa	99,9 %	70,1 %
Trabaja a jornada parcial	-	6,5 %
Parado/a	-	12,7 %
No activo/a	-	7,3 %
Jubilado/a	0,1 %	3,1 %
Tipo de hogar		
Monoparental	-	8,6 %
Dos adultos con un niño/a	0,5 %	30,4 %
Dos adultos con dos niños/as	63,8 %	39,4 %
Dos adultos con tres o más niños/as	18,4 %	7,5 %
Tres o más adultos con niños/as	17,2 %	14,1 %
Grado de urbanización		
Zona muy poblada	100 %	50,2 %
Zona media	-	25,4 %
Zona poco poblada	-	24,5 %
Tasa de pobreza	3,5 %	23,2 %
Tasa de pobreza severa	1,7 %	10,0 %
% que no se puede tomar vacaciones	6,0 %	32,6 %
% que no consume cantidades adecuadas de proteínas	1,6 %	3,4 %
% que no puede mantener la temperatura adecuada de la vivienda	1,1 %	8,5 %
% que no puede afrontar un gasto imprevisto	9,1 %	35,9 %
% con retraso en el pago de las facturas de la electricidad, agua, gas, etc.	1,6 %	7,3 %
Renta mediana por unidad de consumo mensual	1.804,3 €	1.177,3 €

Perfil 5: ABUELOS, PADRES Y NIETOS EN POBREZA 688.058 HOGARES



El 47,2 % son pobres

El 47,2 % está en situación de pobreza moderada y el 26,6 % en pobreza severa.

No pueden afrontar imprevistos

El 65,1 % no puede afrontar el pago de imprevistos como la rotura de la nevera o de unas gafas.

Pasan frío en invierno

Una de cada cinco familias (20,9 %) no puede mantener una temperatura adecuada en el hogar.

Retrasos en pagos de facturas

El 17,6 % de las familias tiene retrasos en el pago de las facturas de gas, agua y electricidad.

Descripción del perfil

Este es el **segundo perfil con mayor riesgo de pobreza** y debería ser prioritario para las políticas públicas. En este perfil encontramos **familias grandes**, con casi cinco miembros de media, compuestas mayoritariamente por tres o más adultos y dos hijos o hijas (66,4 %). El segundo tipo de hogar más frecuente en este perfil está formado por dos adultos con tres o más niños y niñas (18,2 %).

La edad media de la persona responsable del hogar es 58,4 años, bastante más alta que la media española. Probablemente en estas familias conviven uno o dos abuelos, con padre y/o madre, y los niños y niñas, lo que explicaría que un 22,2 % de los responsables de estos hogares se haya jubilado. En este perfil el 25,9 % son personas inactivas; es decir, dedicadas a labores de cuidado, en paro pero que no están buscando activamente empleo, incapacitados para trabajar, etc.

En este perfil encontramos una **alta proporción de personas en paro** entre los responsables del hogar, concretamente un 22 %, casi el doble que otros hogares con niños y niñas. En estos hogares solo un 25,2 % está trabajando a jornada completa. La presencia de personas mayores puede explicar, por un efecto generacional, el **bajo nivel educativo** de este perfil: un 54,7 % tiene como nivel de estudios máximos alcanzado primaria o inferior, y un 30,9 % estudios secundarios primera etapa; o lo que es lo mismo, han completado hasta 3º de la ESO.

Los responsables del hogar son mayoritariamente de origen español (68,1 %) aunque se observa una alta proporción de personas de origen no europeo, un 27,3 %, tres veces más que la media de hogares con hijos e hijas en España. Estas familias viven mayoritariamente en ciudades pequeñas y en una gran proporción, en viviendas de alquiler (14 puntos más que la media).

Su renta mediana, de 699,5 euros mensuales, es 478 euros más baja que la media de hogares con niños y niñas. Esto se refleja en unas **tasas de pobreza llamativamente altas**: un 47,2 % está en pobreza moderada y un 26,6 % en pobreza severa, ambas dos veces más alta que la media de hogares.

Estos hogares sufren importantes carencias materiales: un 65,1 % de las familias de este perfil no puede afrontar gastos imprevistos, 29 puntos más que la media de hogares, y un 60,9 % no puede tomar una semana de vacaciones, 28 puntos más que la media. Un 20,9 % de estas familias no puede mantener su vivienda a una temperatura adecuada, un 17,6 % ha tenido retrasos en el pago de las facturas (electricidad, agua, gas, etc.), que es 10 puntos más que la media, y un 8,7 % no puede consumir carne, pollo o pescado cada dos días.

De los perfiles que presentan mayor vulnerabilidad a la pobreza, este es el que aglutina a una mayor cantidad de hogares: 688.058.

> Retrato de la familia de María

¿Cómo se vive sin ingresos fijos? «Vino la crisis, vinieron los niños y se juntó todo. Te termina de rematar porque necesitas otras cosas y otros cuidados, aumentan los gastos muchísimo... Los últimos años han sido muy malos».

María, de 55 años, ha estado toda su vida dedicada al cuidado del hogar y de sus hijos. Vive en un pueblo de dos mil habitantes con su marido, su hijo mayor de 28 años, su nuera, ahora embarazada, sus dos nietos de 5 y 6 años, y su hija menor de 26. Su marido y su hijo trabajan por temporadas en la construcción. Esta ocupación, que les permitió vivir con mucho bienestar hasta la crisis económica, hoy es una fuente inestable de ingresos que no alcanza para cubrir las necesidades de todas las personas que viven en la casa.

«Mi marido y yo estamos juntos desde hace 34 años. Tenemos dos hijos, una chica y un chico, que viven con nosotros. Se han ido por temporadas, pero luego han vuelto. Hemos vivido muy bien, pero claro, después de la crisis se torció todo. Fue un cambio lento, poquito a poquito. Antes de la crisis ellos trabajaban en la construcción, a destajo y pagaban muy bien... Vino la crisis, vinieron los niños y se juntó todo. Te termina de rematar porque necesitas otras cosas y otros cuidados, aumentan los gastos muchísimo... Los últimos años han sido muy malos»

Mi marido y mi hijo trabajan en la construcción por temporadas. Es difícil, pero bueno, va saliendo algo. Mi hija está en paro. Terminó el colegio y, como no te dan una oportunidad de trabajar porque tienes que tener experiencia, pues nada, aquí está en casa. Viviendo en un pueblo no es fácil trabajar.

Para mí un día normal es levantarme, preparar a los niños para el cole, hacer las tareas de la casa, preparar la comida y poco más. Tampoco puedes hacer muchas cosas más.

Salir de casa implica gastar, así que nada, aquí en casa. Cuando los niños vienen del cole hacen los deberes. Antes iban a actividades, pero ya no los podemos llevar porque, la verdad, son actividades del ayuntamiento y cobran.

Sin ingresos fijos en casa es muy difícil vivir. Con lo que van ganando mi marido y mi hijo vamos tirando, pero no da. Lo bueno es que no pago alquiler. Ese es un gasto que me ahorro. No recibimos ni ayudas ni renta mínima. Este mes mi hijo ha pedido la ayuda de la comida, y nos dan para un mes. Todo son pegas, pegas y pegas. Los servicios sociales son los que nos han dado un mes de comida. Y los demás meses, ¿no comemos?

Tengo a mi hermana que nos ayuda cuando necesitamos algo. La verdad es que siempre está ahí. Si necesito hacer compra ella me la hace o me da el dinero para que yo la haga; si los niños necesitan zapatillas o un chándal, ella se los compra. En todo lo que puede nos ayuda.

Cuesta porque ahora hay dos niños y necesitan cosas que a lo mejor no puedes dárselas. Se las das, pero con mucho sacrificio. Cuando llega dinero tienes que controlar y guardar porque sabes que después no vas a tener nada. Es una tensión muy grande. Nos vamos apañando como podemos. Lo que más me cuesta es hacer la compra. Hay cosas que directamente no puedo comprar. Siempre vas buscando lo más barato: el pollo que lo puedes usar para dos veces, porque puedes poner un cocido con una pata, y con lo otro haces un arroz con patatas. Sacas la pechuga y eso te llega para una cena para todos con unas patatas. Y así te vas apañando.

Los niños no saben, no se dan cuenta. A ellos les dices que esto hay para comer y eso es lo que se comen. Ellos no saben si eso es lo que hay para comer o si hay otras cosas. Nosotros lo llevamos mal porque nos gustaría darles otras cosas. Pero vamos... se hace lo que se puede. Dentro de lo que tenemos la verdad que somos felices. Es que los niños dan mucha felicidad. Mis nietos son preciosos, ellos son mi locura.

Lo que más me preocupa es que a mis nietos les pueda faltar algo. A mí me gustaría que tuvieran un futuro bonito. Pero no sabemos qué va a pasar. Yo pienso que vendrán tiempos mejores, la verdad».



Perfil 5: Abuelos, padres y nietos en pobreza

Variables	Perfil 5	Media estatal
Características del hogar		
Responsable del hogar mujer	43,7 %	37,5 %
Edad de/la responsable	58,4	46,6
Número de miembros	4,9	3,8
Número de niños y niñas	1,7	1,5
Tenencia de la vivienda		
Vivienda en propiedad	57,0 %	71,4 %
Nacionalidad del/la responsable		
Nacionalidad española	68,1 %	88,5 %
Nacionalidad resto UE	4,6 %	3,3 %
Nacionalidad resto del mundo	27,3 %	8,2 %
Nivel de estudios		
Ed. primaria o inferior	54,7 %	10,9 %
Ed. secundaria (1ª etapa)	30,9 %	26,4 %
Ed. secundaria (2ª etapa)	7,0 %	24,2 %
Educación superior	7,4 %	38,5 %
Situación ocupacional del/la responsable		
Trabaja a jornada completa	25,2 %	70,1 %
Trabaja a jornada parcial	4,0 %	6,5 %
Parado/a	22,0 %	12,7 %
No activo/a	25,9 %	7,3 %
Jubilado/a	22,2 %	3,1 %
Tipo de hogar		
Monoparental	1,7 %	8,6 %
Dos adultos con un niño/a	4,7 %	30,4 %
Dos adultos con dos niños/as	9,0 %	39,4 %
Dos adultos con tres o más niños/as	18,2 %	7,5 %
Tres o más adultos con niños/as	66,4 %	14,1 %
Grado de urbanización		
Zona muy poblada	44,2 %	50,2 %
Zona media	27,1 %	25,4 %
Zona poco poblada	28,6 %	24,5 %
Tasa de pobreza	47,2 %	23,2 %
Tasa de pobreza severa	26,6 %	10,0 %
% que no se puede tomar vacaciones	60,9 %	32,6 %
% que no consume cantidades adecuadas de proteínas	8,7 %	3,4 %
% que no puede mantener la temperatura adecuada de la vivienda	20,9 %	8,5 %
% que no puede afrontar un gasto imprevisto	65,1 %	35,9 %
% con retraso en el pago de las facturas de la electricidad, agua, gas, etc.	17,6 %	7,3 %
Renta mediana por unidad de consumo mensual	699,5 €	1.177,3 €

Perfil 6: CLASE MEDIA 3.994.464 HOGARES

Dos adultos y dos niños

El 41,6 % de los hogares está compuesto por dos adultos y dos hijos a cargo, y el 39,1 % con un hijo a cargo.

Alto nivel de estudios

El 39,3 % tiene estudios superiores y el 29,1 % ha finalizado la educación secundaria obligatoria.

Trabajan a jornada completa

Tres de cada cuatro responsables del hogar (75,7 %) trabajan a jornada completa.

Nacionalidad española

El 93 % de las familias ha nacido en España.

Familias urbanas

El 45,2 % reside en grandes ciudades, el 27,7 % en pequeñas ciudades y el 27,1 % en zonas rurales.

Descripción del perfil

En este perfil se concentra **la mayor cantidad de hogares con hijos e hijas a cargo en España**: tres cuartas partes, casi cuatro millones de familias.

En estas familias encontramos responsables del hogar mayoritariamente de origen español (93 %), en su mayoría compuestas por dos adultos con dos niños o niñas (41,6 %) o con un niño o niña (39,1 %). Además, los adultos tienen **niveles de estudios medio-altos**: un 39,3 % tiene estudios superiores y un 29,1 % estudios secundarios segunda etapa.

Este nivel educativo se traduce en **buenos niveles de ocupación**: el 75,7 % de quienes están a cargo de estos hogares están trabajando a jornada completa y tienen una renta mediana similar al resto de la población. Casi la mitad (45,2 %) viven en zonas urbanas y la otra mitad se reparte de forma equitativa en zonas semiurbanas como pequeñas ciudades (27,7 %) y zonas rurales (27,1 %). **Sus tasas de pobreza y de carencia material son menores que la media** de los hogares.

> Retrato de la familia de Ester

Con ingresos fijos. «Pagaba más de escuela infantil el primer año que de hipoteca. ¿Cómo se va a tener dos hijos así?».

Ester y Roberto están juntos desde hace 10 años. Se casaron hace ocho, y tienen una hija de cuatro. Ester es licenciada universitaria y funcionaria interina en el sistema de salud. Roberto tiene un grado de formación profesional de grado superior en ámbito sanitario, aunque su vida laboral poco ha tenido que ver con sus estudios. Ahora trabaja como operario en una línea aérea.

«Mi familia somos mi pareja, mi niña de cuatro años y yo. Aunque en el fondo somos una familia muy grande con abuelos maternos y paternos, hermanos, tíos, etc. Yo tenía 34 años y me pareció un buen momento para ser madre porque tenía un contrato más o menos estable y eso facilita. Los dos estábamos a jornada completa. Rober trabajaba por turnos en una empresa grande y yo estaba de interina eventual. Nos habíamos comprado la casa y no pagábamos una hipoteca muy alta porque compramos en el momento en el que los precios más bajaron. A los seis meses dejé a la niña en una escuela infantil. La vida cambia mucho. Tienes que

estar ahí pendiente. Pero es verdad que el tener familia cerca me ayudó mucho. Si no tienes a nadie, puede ser horrible.

No hemos tenido dificultades económicas. Yo estuve un montón de tiempo preparando oposiciones y estuve mucho tiempo sin trabajar. No es que ahorremos mucho, pero bueno, nos alcanza, y no nos quedamos en números rojos. Vivo normal. **Si hay un gasto imprevisto como que se rompe una caldera, se puede asumir.**

Un segundo hijo... Vendrá si tiene que venir, si no, no vendrá. No voy a ir más allá... Ya tengo 39, o sea que lo mismo no viene nunca, pero es verdad que con muchas reticencias. **Económicamente, criar dos, también es más dinero**, es más... yo pagaba más de escuela infantil el primer año que de hipoteca y era una escuela pública. ¿Cómo se va a tener dos hijos así?

Mi hija va a un cole público, usa uniforme, con lo que el gasto en ropa se reduce, porque todos los días lleva la misma ropa y podemos permitirnos que coma en el cole. Hace extraescolar porque podemos afrontarlo. Es el único cole del distrito que tiene horario partido. Yo me puse a mirar y lo que más me convencía de la jornada partida es que reduce las desigualdades sociales. Los niños pasan más tiempo en la escuela.

Si la niña se pone mala, mi madre viene cuando yo me voy a trabajar para quedarse con ella durante toda la mañana. Me preocupa que saquen mi plaza a concurso porque eso afectaría mi estabilidad laboral. Además mis padres se están volviendo mayores. Nosotros tenemos a los abuelos bien, independientes, autónomos, pero eso no es para siempre. La ley de dependencia no te cubre. Lo máximo, ¿cuántas horas son? Creo que cuarenta. Y los mayores también son familia, quien te sostiene muchas veces. Las políticas familiares no son solo pagar guarderías a los niños. Es que tú puedas decir: "Mira, tengo que cuidar a mi madre y puedo elegir cuidarla o un servicio que me permite que mi madre esté bien". Sin perder la vivienda, sin perder toda la pensión, sin... ¿No? Porque las escuelas infantiles son caras, pero más caro es tener a un mayor en una residencia.

Me preocupan las políticas de este país. No se invierte bien en las familias. Conseguí escuela pública gracias a Dios, porque si no, hubiera tenido que... Mi hija nació en mayo, que si tienes un hijo en diciembre no consigues plaza en un aula de bebés ni de broma.

Me da pena imaginarme la vida de mi hija en el futuro. Creo que lo van a tener más difícil que nosotros y eso duele».



Perfil 6: Clase media

Variables	Perfil 6	Media estatal
Características del hogar		
Responsable del hogar mujer	36,5 %	37,5 %
Edad de/la responsable	44,1	46,6
Número de miembros	3,6	3,8
Número de niños y niñas	1,5	1,5
Tenencia de la vivienda		
Vivienda en propiedad	74,1 %	71,4 %
Nacionalidad del/la responsable		
Nacionalidad española	93,0 %	88,5 %
Nacionalidad resto UE	2,7 %	3,3 %
Nacionalidad resto del mundo	4,3 %	8,2 %
Nivel de estudios		
Ed. primaria o inferior	4,8 %	10,9 %
Ed. secundaria (1ª etapa)	26,8 %	26,4 %
Ed. secundaria (2ª etapa)	29,1 %	24,2 %
Educación superior	39,3 %	38,5 %
Situación ocupacional del/la responsable		
Trabaja a jornada completa	75,7 %	70,1 %
Trabaja a jornada parcial	6,8 %	6,5 %
Parado/a	12,0 %	12,7 %
No activo/a	4,7 %	7,3 %
Jubilado/a	0,7 %	3,1 %
Tipo de hogar		
Monoparental	9,2 %	8,6 %
Dos adultos con un niño/a	39,1 %	30,4 %
Dos adultos con dos niños/as	41,6 %	39,4 %
Dos adultos con tres o más niños/as	5,1 %	7,5 %
Tres o más adultos con niños/as	4,9 %	14,1 %
Grado de urbanización		
Zona muy poblada	45,2 %	50,2 %
Zona media	27,7 %	25,4 %
Zona poco poblada	27,1 %	24,5 %
Tasa de pobreza	19,5 %	23,2 %
Tasa de pobreza severa	8,9 %	10,0 %
% que no se puede tomar vacaciones	28,7 %	32,6 %
% que no consume cantidades adecuadas de proteínas	2,6 %	3,4 %
% que no puede mantener la temperatura adecuada de la vivienda	6,2 %	8,5 %
% que no puede afrontar un gasto imprevisto	33,0 %	35,9 %
% con retraso en el pago de las facturas de la electricidad, agua, gas, etc.	5,6 %	7,3 %
Renta mediana por unidad de consumo mensual	1.194,3 €	1.177,3 €



CONCLUSIONES

Hemos visto cómo son y cómo viven las familias que crían y cuidan a niños y niñas en España. Entre ellas, se distinguen claramente los perfiles que sufren con mayor intensidad la pobreza. Hemos examinado qué características los hacen más vulnerables –en lo laboral, lo educativo, por su origen–, y cómo se combinan estos factores en perfiles de hogares.

Nacer en un hogar pobre, como los que hemos identificado en los perfiles 1, 2, 3 y 5, condiciona de forma muy importante la vida y las oportunidades de los niños y las niñas. Se trata de una situación azarosa e injusta que empeora severamente sus posibilidades de desarrollo y de éxito educativo y laboral, su salud y sus trayectorias vitales. Los efectos de la pobreza en la infancia no solo afectan a su bienestar en el presente, sino también en el futuro: el 80 % de los niños y niñas que viven en situación de pobreza serán adultos pobres.

Según la OCDE⁴ un niño o niña que nazca hoy en una familia pobre en España va a necesitar cuatro generaciones, el equivalente a 120 años, para alcanzar el nivel de renta medio de la sociedad en la que vive. Esta es, ciertamente, una situación profundamente injusta para los **más de dos millones de niños y niñas en España que viven en hogares pobres**, así como para sus padres y madres, que movilizan todos sus recursos para evitar esta herencia y dar a sus hijos las mejores oportunidades, y se enfrentan a las grandes dificultades que tiene criar a un niño en un país que no invierte lo suficiente en familia y en infancia.

España es el segundo país de la Unión Europea con mayores tasas de pobreza infantil y el que menor capacidad tiene para reducir pobreza en toda la región. Estos resultados reflejan los bajos niveles de inversión en familia y en infancia, muy inferiores a la media europea (1,4 % vs. 2,4 %).

Pero esto no tiene por qué ser una condena. Podemos evitarlo **aumentando la inversión en niños y niñas, y poniendo en marcha políticas efectivas y ambiciosas para disminuir, de forma sustancial, la pobreza infantil.** Debemos apoyar a las familias con hijos e hijas para asegurar que todos los niños y niñas tienen los mismos derechos y oportunidades. Si otros países europeos lo han hecho, España puede conseguirlo también.

4 OECD (2018), A Broken Social Elevator? How to Promote Social Mobility (Spain), OECD Publishing, Paris, <http://www.oecd.org/spain/social-mobility-2018-ESP-EN.pdf>

PROPUESTAS DE SAVE THE CHILDREN

Los niños y niñas que viven en hogares más vulnerables sufren en mayor medida la pobreza y la exclusión. Si queremos diseñar programas y políticas adecuados para reducir los elevados niveles de pobreza infantil en España **es necesario conocer cuáles son las características de estos hogares, cómo son sus condiciones de vida, y adaptar dichas políticas a sus características concretas.**

Todas las medidas propuestas a continuación tienen un impacto positivo para el conjunto de familias con hijos e hijas a cargo. Se señalan aquellas medidas que pueden tener un impacto especial en alguno de los perfiles de familias más vulnerables que se han identificado en el informe.

> Prestaciones

- 1. Aumentar la cuantía de la prestación por hijo a cargo hasta alcanzar 100 euros al mes.** Esta medida beneficiaría especialmente a los hogares más vulnerables a la pobreza; es decir, al Perfil 1: Trabajadores pobres en grandes ciudades, al Perfil 2: Madres solas en situación de pobreza, al Perfil 3: Trabajadores de origen extranjero y al Perfil 5: Abuelos, padres y nietos en pobreza. También se debería:
 - Aumentar la cobertura de la prestación por hijo a cargo, hasta alcanzar a la totalidad de niños viviendo en pobreza severa (bajo el umbral del 40 % de la mediana de los ingresos).
 - Revisar el cálculo de la renta familiar que permite acceder a dicha prestación. En concreto, que se aplique el umbral de riesgo de pobreza actualizado (60 % de la mediana), ya usado por el INE/Eurostat, restando los siguientes gastos:
 - Gastos destinados al pago de créditos hipotecarios sobre la vivienda habitual, que superen el 35 % de los ingresos mensuales de la unidad familiar.
 - Gastos destinados al pago del alquiler de la vivienda habitual, que superen el 35 % de los ingresos mensuales de la unidad familiar.

> Protección

2. **Proteger especialmente a familias monoparentales, como las que reúne el Perfil 2: Madres solas en situación de pobreza:**

- Definir un único concepto de familia monoparental a nivel nacional para reconocer y acreditar la condición de estas familias.
- Desarrollar medidas mínimas para su protección. Las condiciones económicas de las familias monoparentales son diversas y, por tanto, hay prestaciones y ayudas que deben ser además condicionadas por renta. Pero hay necesidades comunes en los siguientes ámbitos:
 - Aumento del permiso de maternidad a un año, manteniendo la retribución salarial completa para familias monoparentales.

- Ampliación del período considerado como de cotización efectiva en supuestos de excedencia por cuidado de hijos a 15 meses si es familia monoparental general o 18 si pertenece a alguna categoría especial.
- Ampliación del período de reserva del puesto en los supuestos de excedencia por cuidado de hijos a 15 meses si es familia monoparental general o 18 si pertenece a alguna categoría especial (familias monoparentales con menores con discapacidad o familias monoparentales en las que el progenitor tiene discapacidad o con tres o más hijos o hijas).

> Inversión

3. **Incremento progresivo de la inversión pública en políticas de apoyo a la familia y a la infancia** hasta converger con la media europea (2,4 % PIB), en cumplimiento con la Recomendación Europea Invertir en Infancia: romper el ciclo de las desventajas.

> Conciliación

4. Impulsar mejoras en el diseño de los permisos de maternidad-paternidad.

- Establecer las 10 semanas obligatorias e intransferibles, remuneradas al 100 %, más diez meses de permiso parental transferible, combinable con empleo a tiempo parcial por parte de los progenitores y con un nivel de compensación del 67 %.

5. Conciliar la vida laboral y familiar: compatibilizar la vida laboral con el tiempo que requiere el cuidado de los hijos y la necesidad de esos niños y niñas de pasar tiempo con sus padres y madres. Establecer las reducciones de jornada y trabajo a tiempo parcial como derecho estatutario.

> Empleo

6. Promover la calidad del empleo. Estas medidas beneficiarían a los hogares con hijos e hijas a cargo con mayor vulnerabilidad a la pobreza, en especial al Perfil 1: Trabajadores pobres en grandes ciudades y al Perfil 3: Trabajadores de origen extranjero. Habría que apostar por:

- Desincentivar la contratación temporal, además de encarecer y restringir su abuso, en especial los contratos de muy corta duración.
- Impedir la concatenación de contratos temporales más allá de los seis meses.

7. Promocionar el empleo y la empleabilidad. Estas medidas beneficiarían a los hogares con hijos e hijas a cargo con mayor vulnerabilidad a la pobreza, en especial al Perfil 2: Madres solas en situación de pobreza y al Perfil 5: Abuelos, padres y nietos en pobreza. Además, se debe:

- Centrar las políticas activas de empleo en las personas desempleadas con menores probabilidades de retornar al mercado laboral. Por ejemplo, en madres solas con bajo nivel educativo o en parados de muy larga duración con baja cualificación.
- Mejorar las políticas pasivas de empleo. Garantizar ingresos económicos mínimos a los hogares sin ingresos, con hijos e hijas a cargo y que no tengan derecho a prestaciones contributivas, así como vincular las políticas de sostenimiento de rentas a la promoción del empleo.

> Educación

8. **Garantizar la igualdad de oportunidades, la calidad educativa y la equidad, y reducir el abandono escolar temprano.** Estas medidas beneficiarían especialmente a los perfiles de hogares más vulnerables a la pobreza como el Perfil 1: Trabajadores pobres en grandes ciudades, el Perfil 2: Madres solas en situación de pobreza, el Perfil 3: Trabajadores de origen extranjero y el Perfil 5: Abuelos, padres y nietos en pobreza. Asimismo se debe:

- Garantizar, progresivamente, el acceso universal a una educación infantil temprana de calidad (de 0 a 3 años), priorizando el acceso de los hijos e hijas de las familias en situación de pobreza.
- Implementar programas de refuerzo escolar a través de tutorías personalizadas a estudiantes con mayor riesgo de abandono educativo.
- Reforzar los resultados de los estudiantes de entornos vulnerables mejorando la financiación de actividades dirigidas directamente a estos grupos y combatiendo la segregación escolar.
- Hacer más equitativo el sistema de becas y ayudas.



> Vivienda

9. **Garantizar el derecho a la vivienda, priorizando a las familias con hijos e hijas a cargo.**

- Aumentar la oferta de alquileres asequibles mediante políticas y planes públicos de fomento del alquiler con criterios de equidad,

entendiendo como alquiler asequible aquel que representa menos del 30 % de los ingresos del hogar.

- Garantizar mediante ley –y no solo mediante el actual decreto que acaba en 2020– la protección de las familias con niños y niñas a cargo frente a los desahucios.

> Salud

10. **Reducir la desigualdad en el acceso y en el disfrute de la salud y mejorar el acceso y las condiciones de bienestar de los niños y niñas en pobreza.** Estas medidas beneficiarían especialmente a los perfiles de hogares más vulnerables a la pobreza

como son el Perfil 1: Trabajadores pobres en grandes ciudades, el Perfil 2: Madres solas en situación de pobreza, el Perfil 3: Trabajadores de origen extranjero y el Perfil 5: Abuelos, padres y nietos en pobreza.

Salud visual

- Garantizar una revisión ocular anual a todos los niños y niñas en edad escolar
- Realizar campañas de información y concienciación para que los adultos a cargo de niños y niñas limiten las horas en las que estos se en-

cuentran expuestos a los esfuerzos visuales y controlen la distancia entre las pantallas digitales y los ojos y puedan detectar posibles problemas visuales en niños y niñas.

Salud bucodental

- Garantizar la atención bucodental a niños y niñas, incluyendo servicios como procedimientos preventivos, sellado de fisuras, tratamiento de caries y traumatismos, extracción de piezas dentales y atención de urgencias dentales.
- Promover la fluoración de las aguas de consumo.

Salud mental

- Garantizar atención en salud mental de calidad, especializada en niños, niñas y adolescentes, en especial aquellos en situación de pobreza, que no acceden a estos servicios por falta de recursos económicos.
- Impulsar un sistema de no hospitalización, un sistema de salud comunitario en el que los agentes locales estén involucrados en el tratamiento de la salud mental de los habitantes de la zona.
- Involucrar a pacientes, familias y profesionales en la toma de decisiones y promover la no estigmatización de las enfermedades mentales, especialmente en la población infantil.
- Mejorar la coordinación entre el sistema educativo y el sanitario para la detección de trastornos mentales frecuentes en la infancia. Es de vital importancia el trabajo conjunto entre las escuelas y centros sociosanitarios.



ANEXO 1: Metodología



La Encuesta de Condiciones de Vida (ECV) publicada por el Instituto Nacional de Estadística (INE) es nuestra principal fuente de datos. Contiene información sobre las características socioeconómicas de los hogares en España y además proporciona datos para cada miembro del hogar, tanto de adultos como de niños y niñas. Para obtener los perfiles se han seguido los siguientes pasos:

1. **Selección de la muestra:** se ha restringido la muestra a los hogares con niños y niñas. Para disponer de una muestra suficiente, se han utilizado los datos de las dos últimas ECV disponibles –2017 y 2018–. Los perfiles de hogares suelen variar poco en el tiempo por lo que, para efectos de este análisis, utilizar dos años permite ampliar el tamaño muestral sin generar distorsión en los resultados. En total, se han analizado 5.146.291 hogares, la media de hogares con hijos en 2017 y 2018.
2. **Selección de las variables:** se han seleccionado las variables a partir de las cuales se aplica el algoritmo que agrupa a los hogares en diferentes grupos: relación con la actividad laboral, edad del responsable del hogar,⁵ tamaño de la familia, régimen de tenencia de la vivienda, género del responsable del hogar, grado de urbanización, tipo de hogar, nivel educativo del responsable del hogar y origen.
3. **Selección de la medida de similitud:** se ha utilizado la medida de similitud de Gower, que permite trabajar con variables mixtas, para crear grupos lo más similares entre sí y diferentes entre ellos.

4. **Selección del criterio de agrupación:** para poder agrupar los datos es importante definir en cuántos grupos se dividirá la muestra (número de clústeres). Para ello se ha desarrollado un procedimiento en dos etapas:

- a. **Modelo jerárquico:** se han aplicado distintos métodos de aglomeración de clústeres de tipo jerárquico para obtener un intervalo entre los cuáles debería encontrarse el número de clústeres final, que en este caso se encuentra entre dos y 14. Un análisis de dos clústeres implica un elevado grado de agregación y los resultados no serían relevantes. Con 14 se pueden generar clústeres con muy pocos hogares, afectando a la representatividad. Por ello, se ha utilizado un número de clústeres intermedio.
- b. **Modelo no jerárquico:** una vez estudiado el intervalo, se ha procedido a estimar resultados con diverso número de grupos dentro de este intervalo, escogiendo aquel que agrupa más claramente a las observaciones en función del objetivo del estudio. Después de revisar las distintas opciones, se ha considerado realizar el análisis con seis clústeres. La estimación del modelo no jerárquico se ha realizado utilizando el algoritmo de k-medias.⁶ Así, se han obtenido los diferentes grupos de hogares y se ha podido hacer el perfilado estadístico de los hogares en riesgo de pobreza en España.

5 Según el INE, se considera persona responsable de la vivienda a aquel miembro del hogar a cuyo nombre esté el título de propiedad (vivienda en propiedad) o el contrato de arrendamiento o subarrendamiento de la vivienda (vivienda en alquiler), o a quien se haya cedido la vivienda. Si dos personas comparten la responsabilidad de la vivienda, la de mayor edad de ellas se considerará como primera responsable y la otra como segunda.

6 Este algoritmo define k centros de forma aleatoria y asigna las observaciones a cada clúster. Este proceso se repite de forma iterada cambiando los centros de los clústeres, hasta que se minimiza la varianza dentro de cada grupo y se maximiza la distancia entre los centros.

ANEXO 2: Caracterización de todos los perfiles

Variables

Características del hogar

Responsable del hogar mujer

Edad de/la responsable

Número de miembros

Número de niños y niñas

Tenencia de la vivienda

Vivienda en propiedad

Nacionalidad del/la responsable

Nacionalidad española

Nacionalidad resto UE

Nacionalidad resto del mundo

Nivel de estudios

Ed. primaria o inferior

Ed. secundaria (1ª etapa)

Ed. secundaria (2ª etapa)

Educación superior

Situación ocupacional del/la responsable

Trabaja a jornada completa

Trabaja a jornada parcial

Parado/a

No activo/a

Jubilado/a

Tipo de hogar

Monoparental

Dos adultos con un niño/a

Dos adultos con dos niños/as

Dos adultos con tres o más niños/as

Tres o más adultos con niños/as

Grado de urbanización

Zona muy poblada

Zona media

Zona poco poblada

Tasa de pobreza

Tasa de pobreza severa

% que no se puede tomar vacaciones

% que no consume cantidades adecuadas de proteínas

% que no puede mantener la temperatura adecuada de la vivienda

% que no puede afrontar un gasto imprevisto

% con retraso en el pago de las facturas de la electricidad, agua, gas, etc.

Renta mediana por unidad de consumo mensual

	Trabajadores pobres en grandes ciudades	Madres solas en situación de pobreza	Trabajadores de origen extranjero	Clase media alta	Abuelos, padres y nietos en pobreza	Clase media	Media estatal
	52,7 %	93,9 %	22,7 %	21,9 %	43,7 %	36,5 %	37,5 %
	51,3	43,8	43,1	52,1	58,4	44,1	46,6
	4,9	2,6	4,1	4,3	4,9	3,6	3,8
	1,9	1,4	1,9	1,8	1,7	1,5	1,5
	75,1 %	56,2 %	42,8 %	88,8 %	57,0 %	74,1 %	71,4 %
	100 %	91,7 %	1,4 %	100 %	68,1 %	93,0 %	88,5 %
	-	2,3 %	46,6 %	-	4,6 %	2,7 %	3,3 %
	-	6,1 %	51,9 %	-	27,3 %	4,3 %	8,2 %
	10,2 %	27,0 %	6,5 %	-	54,7 %	4,8 %	10,9 %
	89,2 %	72,6 %	19,4 %	-	30,9 %	26,8 %	26,4 %
	0,6 %	0,4 %	28,2 %	0,1 %	7,0 %	29,1 %	24,2 %
	-	-	45,9 %	99,9 %	7,4 %	39,3 %	38,5 %
	44,3 %	2,4 %	97,8 %	99,9 %	25,2 %	75,7 %	70,1 %
	42,1 %	19,1 %	1,6 %	-	4,0 %	6,8 %	6,5 %
	7,5 %	60,1 %	0,4 %	-	22,0 %	12,0 %	12,7 %
	3,8 %	18,3 %	0,2 %	-	25,9 %	4,7 %	7,3 %
	2,3 %	0,2 %	-	0,1 %	22,2 %	0,7 %	3,1 %
	-	98,2 %	-	-	1,7 %	9,2 %	8,6 %
	-	1,5 %	-	0,5 %	4,7 %	39,1 %	30,4 %
	3,8 %	0,3 %	83,5 %	63,8 %	9,0 %	41,6 %	39,4 %
	28,3 %	-	7,0 %	18,4 %	18,2 %	5,1 %	7,5 %
	67,9 %	-	9,5 %	17,2 %	66,4 %	4,9 %	14,1 %
	95,5 %	100 %	100 %	100 %	44,2 %	45,2 %	50,2 %
	4,5 %	-	-	-	27,1 %	27,7 %	25,4 %
	-	-	-	-	28,6 %	27,1 %	24,5 %
	24,9 %	72,5 %	36,7 %	3,5 %	47,2 %	19,5 %	23,2 %
	6,6 %	50,6 %	10,5 %	1,7 %	26,6 %	8,9 %	10,0 %
	59,6 %	78,4 %	32,7 %	6,0 %	60,9 %	28,7 %	32,6 %
	6,0 %	18,3 %	0,8 %	1,6 %	8,7 %	2,6 %	3,4 %
	28,1 %	28,6 %	10,6 %	1,1 %	20,9 %	6,2 %	8,5 %
	51,1 %	90,0 %	38,9 %	9,1 %	65,1 %	33,0 %	35,9 %
	12,0 %	33,4 %	7,7 %	1,6 %	17,6 %	5,6 %	7,3 %
	831,8 €	437 €	968,1 €	1.804,3 €	699,5 €	1.194,3 €	1.177,3 €



