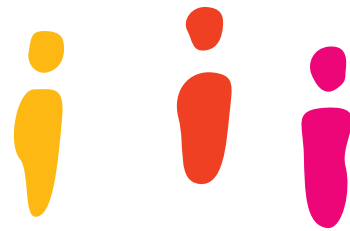




memoria 2010



projecte**home**
balears

Depósito legal: PM 2123-2002

Fotos: Xavier Ferrer y archivo de Projecte Home Balears.

ÍNDICE

Índice	03
Carta del Presidente	05
Introducción del Director General	09
Quiénes Somos	11
Cómo nos organizamos	13
1. Tratamiento	13
2. Prevención	17
3. Investigación	17
4. Publicaciones y congresos en los que PHB ha participado en 2010 ...	18
5. Formación	18
6. Cooperación Internacional	19
7. Alianzas y colaboraciones con otras entidades y organizaciones	20
8. Inserción laboral	21
9. Nueva sede	22
Comprometidos con la calidad	25
Nuestro compromiso con la Sociedad	30
Nuestros recursos	35
Recursos Humanos	35
Recursos Económicos	36
Memoria de Prensa 2010	38
Necesitamos de tu ayuda	43
Reconocimientos	44
Colaboradores	45



CARTA DEL PRESIDENTE



Presentación

Tomeu Catalá, Presidente

Muchos hemos participado en hacer realidad esta memoria. Y no como comparsas, sino como protagonistas. Y no tanto la realización fáctica de estas páginas que tienes, sino de lo que hay detrás, de la vida que difícilmente se puede expresar en unas palabras o unas fotos.

Es verdad que desde que iniciamos Projecte Home Balears hemos tenido un interés especial en dar a conocer qué hacemos, el por qué y el cómo, así como los resultados; pero somos plenamente conscientes de que en muchas ocasiones no hemos sabido comunicar la realidad que día a día vivimos. Una realidad hecha de dolor y alegría, de ganas de dejarlo todo y de esperanza, de oscuridad y de luz, de no saber qué hacer y de recuperar el propio lugar y personalidad, de adicción y de decisiones claras y contundentes, de una bajísima autoestima – incluso con una imagen a veces de estar por encima de todo – y de aprender a valorar y a valorarse.

Una realidad en la que vamos aprendiendo a ser protagonistas cada día de lo propio. Y no sólo aquellas personas que vienen cabizbajos, destrozados y desesperanzados en busca de “un imposible”, sino también de sus familiares y amigos, de los voluntarios, y de todos los equipos de profesionales tanto a nivel terapéutico como de gestión. También aquellos otros que se acercan al Projecte y tienen la posibilidad de conectar con esta Realidad llena de vida.

Que la lectura de nuestra memoria del 2010 te ayude no sólo a conocer un poco más al Projecte Home Balears y a quererlo, sino también a ser más protagonista de tu propia vida y a ser más feliz.







INTRODUCCIÓN DEL DIRECTOR GENERAL



INTRODUCCIÓN

Juan Manuel Quetglas, Director General

La finalización y presentación del estudio de efectividad del tratamiento a dos años, realizado a 133 altas terapéuticas entre 2006-2009 revela que un 95,9 % de las personas que finalizaron el tratamiento seguía bien dos años después. Éstos son unos resultados muy esperanzadores, positivos y que nos motivan a seguir trabajando en la mejora día a día.

Hemos rediseñado el Programa Base, centralizándolo en Campos y aumentando las plazas residenciales hasta 68 personas. Uno de los efectos de la crisis económica actual ha sido una fuerte demanda de tratamiento residencial, por lo que hemos tenido que optimizar al máximo nuestros recursos para poder dar una respuesta adecuada sin disminuir el número de plazas y la calidad de la atención. Con este cambio se ha mejorado la tasa de efectividad, la finalización de programa y se ha reducido el abandono en el tratamiento.

En cuanto a la prevención, este año 2010 hemos trabajado intensamente en la prevención en el ámbito laboral. Mediante un convenio de colaboración con UGT se han formado a 200 delegados sindicales en prevención de drogodependencias.

Hemos obtenido el premio plata del Premio Balear a la Excelencia según el modelo EFQM. Es el mayor reconocimiento a la calidad y a la gestión que concede el Govern. Esto nos anima a seguir trabajando en esta línea de mejora.

Creemos firmemente en la igualdad, valor que figura de manera destacada en nuestra Carta Fundacional. Este año hemos aprobado y puesto en marcha el plan de igualdad, consensuado por todo el equipo de la organización y propuesto por una comisión de trabajo. También hemos puesto en funcionamiento un comité ético, compuesto por distintos miembros de la organización, cuya función es prevenir y orientar en la mejora de la ética profesional en el quehacer diario con las personas que atendemos.

Para finalizar, no hay que obviar el comienzo de las obras de la que será la sede de Projecte Home Balears, que está siendo una realidad con la ayuda desinteresada de muchas personas, empresas e instituciones, a las que esperamos se sumen muchas más. Sin duda, un gran reto que acogemos con ilusión, esfuerzo y sacrificio, teniendo la firme convicción que con ello ganaremos todos.



QUIÉNES SOMOS



Quiénes somos

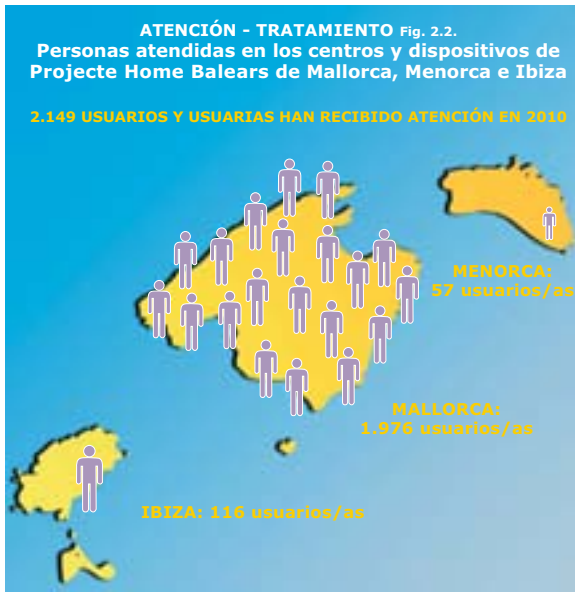
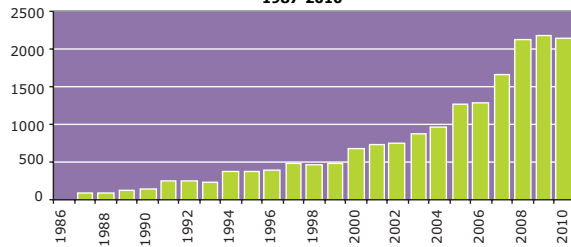
Nuestro compromiso

Proyecto Home Balears abrió sus puertas en el año 1987 para dar respuesta a la problemática social de la drogadicción.

Durante toda nuestra historia, Proyecto Home Balears se ha mantenido firme a los objetivos de **prevenir, tratar e investigar** el fenómeno de las drogodependencias.

Actualmente dispone de centros en Mallorca, Menorca e Ibiza en los que se atiende, anualmente a **una media de 2000** personas, así como a sus familiares.

TRATAMIENTO
Fig. 2.1 Usuarios y usuarias atendidos/as en Proyecto Home Balears. 1987-2010





CÓMO NOS ORGANIZAMOS



“Ver que una persona llega a salir de su dependencia y se incorpora a la sociedad siendo autónoma y libre, me proporciona toda la ilusión para seguir día a día en mi trabajo.”

Ulla Eriksson (Trabajadora Projecte Home Balears)

CÓMO NOS ORGANIZAMOS

Las áreas de trabajo

Nuestro compromiso con la sociedad se concreta en ofrecer tratamientos para que las personas drogodependientes puedan vivir una vida sana, libre de drogas.

Para dar una respuesta a esta problemática, Projecte Home Balears se estructura en áreas de trabajo. Esta división permite optimizar los recursos de nuestra entidad, obteniendo unos altos estándares de satisfacción tanto en trabajadores como en usuarios.

1. Tratamiento

**Fig. 3.1. Personas atendidas por programas y dispositivos de intervención.
Promedio usuarios/as día y estancias año. 2010**

	Promedio personas/día	Total estancias/año
Programa Base	81	29.611
Programa Horabaixa-Solpost-Fosquet	143	52.210
Programas jóvenes y adolescentes	58	21.109
Programa Casa Oberta-Nou Dia	43	15.513
Andana	13	4.867
Arrels	21	7.680
Sa Placeta- centro de día y albergue	66	23.938
Penitenciarios Palma-Ibiza	79	28.759
Activa	5	1.962
Unidades de Diagnóstico y primera intervención	48	17.490
Otros dispositivos	7	2.816
Total Projecte Home Balears	564	205.955

El objetivo común de los tratamientos es la inserción social y laboral de los usuarios.

Programa Base

Centro residencial situado en Ses Sitjoles, Campos. Se dirige a personas que necesitan romper de manera tajante con su estilo de vida y su entorno. Se estructura en las fases de Acogida, Comunidad Terapéutica y Reinserción. Los usuarios provenientes del resto de islas, una vez alcanzan la etapa de Reinserción son derivados a los dispositivos de Menorca e Ibiza para completar el proceso terapéutico.

Proyecto Jove

Dirigido a jóvenes de entre 13 y 23 años. A consecuencia de la diversidad de problemáticas localizadas en este colectivo, se han establecido tres itinerarios de intervención, dando respuesta efectiva a cada necesidad.

- Programa diurno.
- Just a Temps
- Ciberjove

Comunidad terapéutica *Casa Oberta* y centro de reinserción *Nou Dia*.

Comunidad terapéutica, de titularidad del *Institut Mallorquí d'Afers Socials* (IMAS), del Consell de Mallorca.

Atiende a personas en programas libres de drogas y a personas sometidas a programas de mantenimiento con metadona y otros fármacos.

También trabaja con pacientes que presentan patologías duales. Esta comunidad se coordina con la red pública, adaptando diferentes disciplinas a las necesidades individuales de los pacientes.

Centro Deshabitación Andana

En 2002, Projecte Home Balears y la *Conselleria de Salut del Govern de les Illes Balears* acordaron la puesta en marcha de este dispositivo en régimen residencial. El centro tiene como objetivo la abstinencia para poder iniciar un tratamiento.

Programa Horabaixa (Horabaixa-Mallorca, Solpost-Ibiza y Fosquet-Menorca)

Dirigido a personas consumidoras de drogas que disponen de una estructura social fuerte que les permite integrar el tratamiento en sus rutinas diarias. El trabajo terapéutico se fundamenta en la autoayuda, el trabajo en grupo y diferentes herramientas terapéuticas específicas adaptadas al paciente.

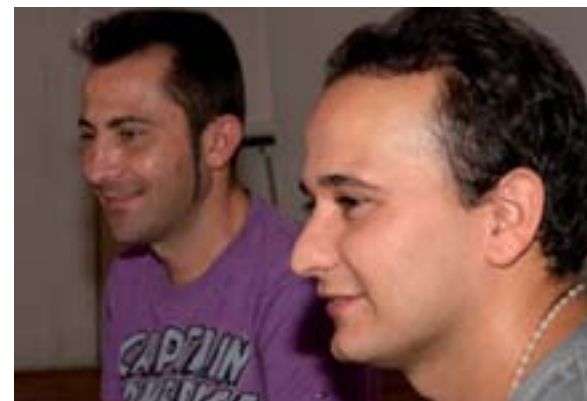
Centro de día Arrels

En 2002, junto con la *Conselleria de Salut del Govern de les Illes Balears*, se pone en marcha este centro de día para personas derivadas de la red pública asistencial. Los pacientes, aunque están en tratamiento ambulatorio, precisan un complemento que les ayude a tomar conciencia y les motive a realizar un cambio en su estilo de vida.



“Trabajar en PHB es poder colmar con la máxima libertad la vocación de servicio que me orientó a estudiar medicina: aportar a los demás no sólo mis conocimientos, sino también mi persona, y tener la satisfacción de aprender cada día de compañeros y usuarios.”

Patxi Vega (trabajador Projecte Home Balears)





La tabla 3.2 constata que el ingreso de mujeres ha ido aumentando progresivamente.



Albergue y Centro de día Sa Placeta

De titularidad del *Institut Mallorquí d'Afers Socials (IMAS)*, del *Consell de Mallorca*, este centro está gestionado desde el 2008 por Projecte Home Balears. Se trata de un centro de acogida temporal para toxicómanos en activo, que estén o no atendidos por la red pública. Ofrece servicio de centro de día y albergue-dormitorio.

Residencia y acogida temporal

Servicio residencial para personas en tratamiento y sin apoyo familiar.

Intervención penitenciaria

Los reclusos pueden compatibilizar el cumplimiento de condena con el proceso terapéutico y el tratamiento de las adicciones a las drogas mediante actividades terapéuticas específicas.

Activa

Tratamiento específico dirigido a adultos que desean abandonar el consumo de cannabis.

Características de las personas que ingresaron en 2010

Fig. 3.2. Distribución por sexo de las personas que ingresaron a tratamiento

	2008	2009	2010
Hombre	85,4%	84,1%	81,4%
Mujer	14,6%	15,9%	18,6%

Fig. 3.3 Grupos de edad de las personas que ingresan a tratamiento

	2008	2009	2010
Menores de 25	22,5%	21,1%	22,5%
25-29	19,4%	20,3%	18,7%
30-34	23,6%	23,9%	20,9%
35-39	16,2%	17,2%	17,7%
40 y más	18,3%	17,5%	20,2%
Media de edad (años)	31,4	31,7	32,1

Fig. 3.4 Nacionalidad de las personas que ingresan a tratamiento

	2008	2009	2010
Española	95,0%	90,8%	92,9%
Resto UE	0,8%	4,1%	1,7%
No Comunitaria	4,2%	5,1%	5,4%

Fig. 3.5 Sustancia principal de consumo de las personas que ingresan a tratamiento

	2008	2009	2010
Alcohol	4,2%	8,8%	7,8%
Heroína	4,8%	6,8%	10,7%
Cocaína	31,4%	42,0%	44,1%
Cannabis	5,7%	9,4%	7,2%
Alcohol y drogas	23,9%	10,8%	11,1%
Policonsumo	28,1%	20,7%	16,6%
Otros	1,8%	1,4%	2,4%

Fig. 3.6 Incidencia de infección por Hepatitis y VIH en las personas que ingresan a tratamiento

	2008	2009	2010
Hepatitis	23,7%	22,4%	14,8%
VIH + Hepatitis	9,1%	9,5%	9,5%
VIH	0,5%	1,4%	0,9%
No	66,7%	66,7%	74,8%
Total Hepatitis	32,8%	31,9%	24,3%
Total VIH	9,6%	10,9%	10,4%

Fig. 3.7 Valoración estado psiquiátrico de las personas que ingresan en tratamiento

	2008	2009	2010
No requiere tratamiento	53,0%	53,0%	58,2%
Problemas moderados	24,5%	23,8%	18,7%
Problemas graves o extremos	22,5%	23,2%	23,1%

Se mantiene la incidencia de problemas psicológicos y psiquiátricos severos entre un porcentaje elevado de las personas que ingresan a tratamiento. Esto sitúa la comorbilidad de este tipo de patologías con un problema de drogodependencia en un 23%.



Según los datos el consumo de cocaína aumenta, mientras que desciende el policonsumo.



En 2010 ha disminuido la incidencia de Hepatitis y de VIH entre las personas que ingresaron a tratamiento, aunque se mantiene estable el porcentaje de las que se encontraban afectadas por ambas infecciones: 9,5%.

Una de cada cuatro personas que iniciaron tratamiento en Projecte Home Balears presenta un problema de patología dual.



Fig. 3.8 Personas que reciben tratamiento en Projecte Home Balears cumpliendo medidas alternativas al ingreso en prisión

	2008	2009	2010
Derivados desde Juzgados	49	64	71
Derivados desde Instituciones Penitenciarias	26	19	36
Total	75	83	107

2. Prevención

Projecte Home Balears desarrolla acciones de prevención en el ámbito universal y selectivo mediante dos programas:

- “A tiempo” dirigido a los padres y madres o tutores en general, cuyos hijos hayan iniciado el consumo de drogas legales y/o ilegales, y que reúnan factores de riesgo importantes que prevén un problema de consumo a corto plazo.
- “Entre Todos”, en el que se educa a los alumnos del primer y segundo ciclo de la ESO, así como sus familias y el profesorado involucrado en la aplicación del programa.

Fig 3.9 Personas beneficiarias directas de las actividades de prevención de Projecte Home Balears

	Curso 2008-09	Curso 2009-10
Alumnos	4.850	5.549
Familias (padres, madres)	3.157	3.027
Profesorado	185	117
Mediadores sociales	371	372
Prevención laboral drogas	-	200
Población en general	1.381	395
Total participantes/asistentes	9.944	9.660

3. Investigación

Gracias a la investigación, nuestras terapias cada día son más efectivas y se ajustan a una realidad social en constante cambio. Estos estudios tienen como objetivo la mejora continua en nuestros tratamientos y el aumento de la eficacia de los mismos.

El análisis de la evolución de la demanda y de las características de las personas demandantes, nos permite detectar nuevas necesidades de tratamiento y llegado el caso, habilitar un nuevo dispositivo. Tal es el caso del programa Activa, mencionado anteriormente.

4. Publicaciones y congresos en los que Projecte Home Balears ha participado en 2010

S. Clarà, S. Canal, X. Bonet (2010). *El papel de la familia en el abordaje de la drogodependencia con adolescentes consumidores de cocaína que disponen de un perfil estructurado*. Revista de la Asociación Proyecto Hombre nº. 72, pp. 56-62. ISSN 1136-3177.

X. Bonet (2010). *Estudio de seguimiento de las altas terapéuticas en Projecte Home Balears 2006-2009*. Revista de la Asociación Proyecto Hombre nº. 74, pp. 22-28. ISSN 1136-3177.

T. Català. *Sport and Faith*. Global Sports Forum 2010 - Mayo 2010, Barcelona.

E. Pasán, JM. Piñero. *Evaluación inicial y discriminación de perfiles*. XII Jornadas Asociación Proyecto Hombre: *Cocaína y Tratamientos Ambulatorios: estrategias y modelos* - mayo 2010, Madrid.

S. Clarà, S. Canal, E. Pasán, JM. Piñero, *El papel de la familia en el abordaje con adolescentes consumidores de cocaína y con perfil estructurado*. XII Jornadas Asociación Proyecto Hombre: *Cocaína y Tratamientos Ambulatorios: estrategias y modelos* - mayo 2010, Madrid.

5. Formación

Las personas usuarias de la mayoría de los programas de Projecte Home Balears, forman parte del colectivo de personas en riesgo de exclusión social. Estas personas, debido a que su trayectoria vital les ha mantenido alejadas de estructuras sociales regladas, no disponen de formación básica llegando en algunos casos, al analfabetismo.

Esta dificultad merma sus oportunidades de acceso al mercado laboral, por lo que nuestra organización pone a su disposición una serie de itinerarios formativos:

- Talleres de lecto-escritura y lectura comprensiva.
- Talleres de matemáticas básicas.
- Curso de manipulador de alimentos.

Fig. 3.10 Nivel de estudios de las personas que ingresan a tratamiento

	2008	2009	2010
Primarios/Sin estudios	32,2%	39,3%	45,6%
EGB/ESO/FPI	49,9%	43,4%	39,0%
Bachillerato/COU/FPII	14,5%	13,8%	11,0%
Estudios universitarios	3,4%	3,5%	4,2%
Otros	0,5%	-	0,2%



Projecte Home Balears ejecuta proyectos de cooperación internacional con Bolivia, Colombia, Paraguay y Venezuela.





“Es fundamental el apoyo del sector privado porque permite asegurar el desarrollo de Projecte Home Balears y al mismo tiempo demuestra el grado de compromiso y responsabilidad de todos para con Projecte Home Balears”

“ Lo que más valoro de Projecte Home Balears, es la generosidad sin límites, el amor que transmiten en su trabajo y sobre todo la importancia que dan al compromiso”

Margalida Ramis (empresaria)

Además, se ofrece un itinerario formativo para jóvenes, concretado en el **Curso de Aprendizaje Profesional Inicial (CAPI)**. Dirigido a jóvenes de entre 16 a 21 años que no han finalizado la educación secundaria obligatoria (ESO), se divide en una parte teórica y otra de prácticas obligatorias en empresas. Puede acceder al curso cualquier joven que cumpla con los criterios de acceso, sin restricción por ser o no usuario de Projecte Home Balears.

- Auxiliar de instalaciones electrotécnicas y de telecomunicaciones

Durante el curso 2010-2011 se imparten dos cursos, uno en horario de mañana y otro de tarde.

- Auxiliar de Jardines, Viveros y Parques

Este curso se imparte en el módulo X del Centro Penitenciario. Las prácticas obligatorias, debido a las características especiales del curso, se realizan en el mismo centro.

6. Cooperación Internacional

PHB trabaja conjuntamente con ONGs latinoamericanas para la prevención y tratamiento de drogodependencias, tanto en población adulta como infantil. Participa en proyectos con Bolivia, Colombia, Paraguay y Venezuela.

Cada año, profesionales de estos países tienen la oportunidad de venir a formarse en drogodependencias a Projecte Home Balears. Gracias a la colaboración de la Agencia de Cooperación de les Illes Balears, estos profesionales pueden conocer de primera mano, cómo trabaja la organización.

Colaboramos en proyectos de cooperación internacional con la Fundación Hogares Claret Colombia para la formación ocupacional de niños y jóvenes sin hogar y con la Universidad Tecnológica de Paraguay, en la prevención y tratamiento de drogodependencias.

7. Alianzas y colaboraciones con otras entidades y organizaciones.

Proyecto Home Balears promueve alianzas y convenios que aporten valor a nuestra labor, preservando la filosofía y los valores que caracterizan a nuestra entidad.

Fig. 3.11 Ejemplos de Alianzas/Convenios de PHB con otras Entidades

Año	Tipo de alianza	Con quién se establece	Acciones llevadas a cabo	Objeto del acuerdo
1987	De mejora y consolidación y conocimiento	Asociación Proyecto Hombre	Formación intercambio, investigación, innovación	Unificación de los criterios de los PH's de España, mantenimiento de las líneas de tratamiento y filosofía
2004	Interconexión red drogas y creación de sinergias	Comisión balear de drogas	Intercambio de experiencias, formación e intervenciones conjuntas	Unificación de criterios para el abordaje de la problemática de las drogodependencias en Balears
2005	Lucha contra la exclusión	Xarxa d'inclusió Social de Mallorca	Intercambio de experiencias, intervención conjunta de casos	Establecer una red entidades que permita la lucha vs exclusión social
2008	Intercambio para la mejora común	ONU	Proyectos ONU Training para formación de profesionales	Intercambio de experiencias y formación entre profesionales de diferentes países
2008	Estudio e investigación	Fundación GADESO	Encuestas de sondeo, guías de prevención, colaboración en la elaboración de cuestionarios	Estudios e investigaciones de tendencias de consumo
2009 2008	Trabajo conjunto	Universidad Tecnológica de Paragüay	Establecimiento de una Fundación	Apertura de un centro de tratamiento y prevención en Asunción (Paraguay)



165 usuarios realizaron cursos de formación en Proyecto Home Balears en 2010





“Es digno de destacar el ejemplo que están dando el numeroso equipo de voluntarios y colaboradores de Projecte Home Balears, que aportan su esfuerzo diario para llevar adelante los objetivos propuestos, con lo que nos invitan a emular su entusiasmo, comprensión y capacidad de lucha.”

“El dolor y a veces la desesperación de los padres ante el problema de sus hijos con las drogas nos hace solidarios con ellos, aprendiendo a comprenderles y acompañarlos en su lucha”

Ángel Juncosa (empresario)

Fig. 3.12 Pertenencia de PHB a instituciones. Ejemplos relevantes

A título	Ámbito geográfico	Año	Denominación	Finalidad que tiene
PROJECTE HOME BALEARS	Europeo	1997-2003	Federación de Comunidades Terapéuticas EuroTC	Conocimiento e intercambio de experiencias
	ISLA donde está presente	1987	Xarxa de Centres d'atenció a les toxicomanies de Mallorca	Conocimiento de la situación relativa a drogodependencias en Mallorca
		1994	Fòrum d'ONG's de Menorca	Red de entidades no lucrativas
		2005	Xarxa d'Exclusió Social de Mallorca	Trabajo coordinado en intervenció conjunta, Conocim de la exclusió
		2005	Consell Assessor en Matèria de Drogues del Consell d'Eivissa	Intervencions conjuntas y conocim de drogodependencia en Ibiza
		2006	Pla Insular Drogues del Consell Menorca	Drogodependencia en Menorca
		2006	Pla Municipal de Drogues de Ciutadella	Drogodependencias en Ciutadella
		2007	Agència de Voluntariat de Palma	Promoció voluntariado Social
		2007	Observatori Municipal de Drogues de l'Ajunt. d'Eivissa	Drogodependencia en Ibiza
		2007	Pla Municipal de Drogues Ajunt d'Eivissa	Intervencions conjuntas
		2008	Observatori de la Crisi del Consell Mallorca	La crisis vs la exclusió social
		2010	Mesa de l'Exclusió Social de Palma	Exclusió social en Palma
		BALEARS	2001	Comissió Tècnica del Pla de Drogues IB
		2003	Consell Superior Serveis Socials IB	Asesorar a la Admon en temas sociales
		2007	Federació de Voluntariat	Promoció Voluntariado Social
		2008	Xarxa de Voluntariat de la UIB	Promoció Voluntariado Social
	NACIONAL	1987	Asociación Proyecto Hombre	Unificación de criterios PH's
		2003	Asociación de Fundaciones	Conocimiento de la realidad de las fundaciones en España

8. Inserción laboral

El 45,6% de usuarios no ha superado los estudios primarios, y un 84% no trabajaba en el momento del ingreso. Este hecho, dificulta su inserción sociolaboral una vez llegan a la fase de Reinserción, ya que los usuarios carecen de las herramientas necesarias para la búsqueda efectiva de empleo.

La coyuntura socioeconómica actual, recurre esta situación, por lo que Projecte Home Balears, gracias a la colaboración con otras entidades, ha desarrollado un Servicio de Formación, Orientación e Inserción Laboral, que permite a colectivos en riesgo de exclusión social, así como usuarios o jóvenes sin formación básica, acceder a un empleo.

Mediante este servicio, orientadores laborales ofrecen una atención integral para la inserción laboral de los usuarios:

- Entrevistas individuales
- Confección de plan individualizado a los usuarios de la fase de Reinserción.
- Talleres de formación ocupacional.
- Acompañamientos en la búsqueda efectiva de empleo.

Fig. 3.13 Situación laboral de las personas en el momento del ingreso a tratamiento

	2008	2009	2010
Empleo	30,4%	20,8%	16,0%
Desempleo	54,0%	65,6%	68,9%
Pensionistas	5,4%	7,4%	8,6%
Resto población Inactiva (Estudiantes, hogar, otros)	10,2%	6,1%	6,4%

Durante el año 2011, Projecte Home Balears, trabajará para mejorar el acompañamiento laboral de dichos jóvenes, así como para ofrecer un itinerario formativo que cubra las necesidades de más segmentos de la población.

9. Nueva Sede

Gracias a la cesión de edificios por parte de instituciones públicas y/o entidades privadas, hasta ahora Projecte Home Balears ha podido dar cobertura a las necesidades de los usuarios que han solicitado ayuda a nuestra entidad.

Estos edificios no habían sido concebidos para albergar servicios terapéuticos, por lo que las adaptaciones que se han efectuado en ellos, son muchas veces insuficientes.

El Ayuntamiento de Palma en el año 2007 cedió dos solares a Projecte Home Balears, consciente del trabajo realizado a lo largo de veinte años para la rehabilitación de personas drogodependientes y con miras a poder optimizar nuestros procesos de gestión y terapéuticos.

Actualmente se está construyendo el edificio que podrá ofertar los servicios que hasta ahora ofrecemos, así como otros que se irán incorporando en las nuevas instalaciones.

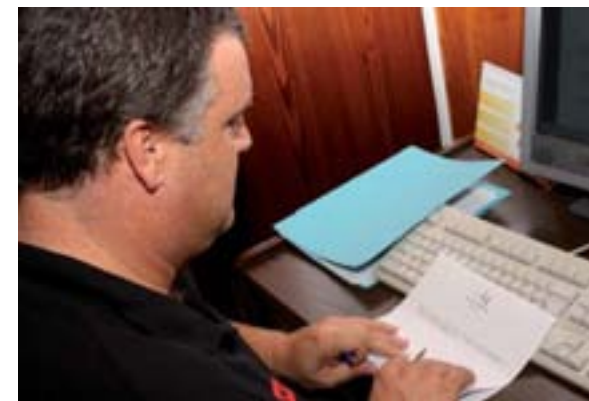
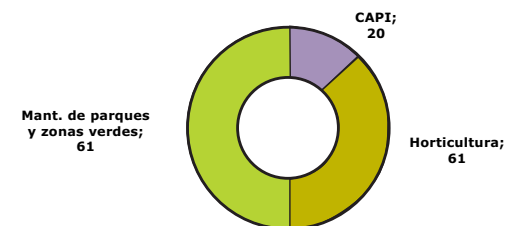


Fig. 3.14 Cursos de capacitación profesional. Projecte Home Balears 2010.
Total alumnos/as





“La Nueva Sede de Projecte Home Balears, no sólo cumple la normativa de eficiencia y ahorro energético, sino que consigue el máximo ahorro energético con el aprovechamiento de energías alternativas, residuales y optimización del sistema de control de las mismas”

Vicente Reolid (empresario)



El complejo destinado a la Nueva Sede de Projecte Home Balears se ha proyectado dando cumplimiento a la normativa actual en cuanto a eficiencia y ahorro energético. Además se ha tenido en cuenta el máximo ahorro energético a través del aprovechamiento de las energías alternativas, residuales y optimización del sistema de control de las mismas. Para ello se cuenta con instalaciones específicas en Fontanería y Saneamiento; Energía Solar; Climatización - Calefacción Control y telecomunicaciones. Todas estas instalaciones se gobiernan en un puesto central desde el que se pueden visualizar en tiempo real y dispone de los históricos de los consumos y ahorros obtenidos para su gestión lo que garantiza la posibilidad de plantearse la gestión de ahorro energético día a día y da flexibilidad para poder adecuarse a la demanda de manera fácil y accesible.



COMPROMISO CON LA CALIDAD



“La sociedad balear no es suficientemente consciente de la suerte que tenemos de contar con PHB, de su equipo humano y de sus logros y que invertir, tiempo y esfuerzo en involucrarse es formar parte de esta gran labor social que es labor de todos”

Mariano Gallego (asesor - consultor)

Compromiso con la Calidad

Plata en el *Premi Balear d'Excel·lència en la Gestió 2010*

Projecte Home Balears ha obtenido la distinción de Plata en el **Premi Balear d'Excel·lència en la Gestió 2010** que convoca bianualmente el *Institut d'Innovació Empresarial (IDI)*. Estos premios, avalados a nivel internacional, suponen el máximo reconocimiento que el Gobierno de las Islas Baleares puede otorgar en el ámbito de la gestión empresarial.

Se trata de un galardón que muy pocas empresas y organizaciones han conseguido obtener en nuestra Comunidad Autónoma y que corrobora a Projecte Home Balears como una organización que ha sabido hacer de la búsqueda de la calidad y de la excelencia su filosofía de gestión según el modelo EFQM.

El modelo EFQM

Este modelo de gestión ha sido creado y desarrollado por la Fundación Europea para la Gestión de la Calidad con el apoyo de la Comisión Europea, para facilitar la práctica de los principios de la calidad total en las empresas y organizaciones europeas, no sólo en lo que se refiere a los procesos de producción y de negocio, sino también en su relación con los clientes, trabajadores y entorno social donde desarrollan su actividad. El modelo EFQM favorece un incremento significativo de beneficios y mejoras ligados a la eficiencia, la reducción de costes y una mayor satisfacción de los clientes, lo que se traduce en unas empresas y organizaciones más fuertes y competitivas.

Se trata de un modelo Amplio, en el que se valoran sistemas y los resultados de su funcionamiento; Global, en cuanto a los aspectos de gestión que aborda; Sistemático, en cuanto a que debe seguirse su evaluación y evolución periódicamente, y Reconocido internacionalmente y adoptado por las organizaciones de mayor prestigio en Europa.

Una respuesta de calidad al problema de las adicciones

La búsqueda de la calidad y la excelencia en Projecte Home Balears es un compromiso inequívoco expresado ya desde el inicio de sus actividades, tanto en materia de prevención y tratamiento, como de formación e investigación.

Se partía del convencimiento de que si se querían obtener unos resultados positivos era necesario organizar adecuadamente a las personas, facilitar los medios y proporcionar una formación adecuada, de modo que pudiéramos ir perfeccionando cada vez más nuestra respuesta a la drogodependencia en Baleares. Difícilmente se pueden ofrecer soluciones efectivas a este

problema, eje central de la misión de Projecte Home Balears, sin estar siempre dispuestos a desarrollar y proporcionar las mejores y más adecuadas alternativas a la extrema complejidad que presenta el abordaje de las adicciones.

Sin embargo, es necesario que esta respuesta se vea respaldada por una eficiente asignación de recursos económicos y humanos que permita la maximización de cada euro que la sociedad pone en manos de Projecte Home Balears, ya sea a través de las administraciones públicas, empresas privadas, socios o colaboradores particulares.

Esta es la clave que nos ha permitido pasar de tratar a unas cuantas decenas de personas en 1987, a **atender a más de 2000 usuarios anuales**, y aumentar el número de personas que consiguen reiniciar sus vidas al margen de las drogas. Y también ha hecho posible conseguir que anualmente, **más de 9000 personas se beneficien directamente de los programas y actividades de prevención** de las adicciones.

Por este motivo, la búsqueda de la máxima calidad se inscribe en todas nuestras áreas de trabajo, también en la propia gestión interna, financiera y administrativa de la organización. Para ello contamos con la profesionalidad, el compromiso, la motivación y la constante formación de las personas que aportan su esfuerzo y conocimientos a la labor de Projecte Home Balears.

En definitiva, **se trata de satisfacer plenamente la confianza que han venido depositando en Projecte Home Balears quienes se ven directamente afectados por una drogodependencia**, sus familiares, y la población balear en general. Sólo así esta organización podrá seguir siendo un referente en el abordaje de las adicciones, al aunar la promoción de unos valores profundamente humanistas, una gestión seria, rigurosa y eficaz y una intervención efectiva de la drogodependencia.

Esta manera de enfocar nuestro trabajo es la que nos ha permitido no sólo atender a más personas, sino aumentar los porcentajes de altas educativo-terapéuticas y situar la proporción de recaídas a los dos años de finalización del tratamiento por debajo del 5%. Conseguir todo esto es fundamental, porque al final, detrás de los indicadores estadísticos, se encuentra la satisfacción de los usuarios, de sus familiares, de los trabajadores y voluntarios de Projecte Home Balears, y del conjunto de la sociedad.

Llegar a este punto no ha sido fruto de la improvisación, sino que ha implicado la instrumentación y desarrollo de un sistema de gestión basado en la calidad.

Implantación y desarrollo del sistema de gestión de la calidad total en Projecte Home Balears: del inicio a los nuevos retos.

El primer hito en la implantación de un sistema de calidad se remonta a 1990, apenas tres años después del nacimiento de Projecte Home Balears, cuando esta ONG se sometió de



La distinción de plata en el *Premi Balear d'Excel·lència en la Gestió 2010* avala a Projecte Home Balears como una organización que ha sabido hacer de la búsqueda de la calidad y de la excelencia su filosofía de gestión según el modelo EFQM.



El modelo EFQM nos proporciona un referente de gestión de alta exigencia y al mismo tiempo nos facilita un sistema de mejora en todas nuestras áreas de trabajo.



manera voluntaria a la primera auditoría financiera externa. Además de un acto de transparencia económica, suponía un paso indispensable para asegurar un empleo eficaz y eficiente de los recursos económicos.

Desde entonces, la realización de auditorías financieras internas y externas se ha establecido como práctica sistemática en el conjunto de la organización. Por otra parte, la introducción de una contabilidad analítica por programas, ha permitido determinar con exactitud los costes reales de cada tipo de tratamiento y diseñar estrategias para que estos sean igualmente eficientes a nivel terapéutico y económico.

El segundo gran paso hacia la gestión de la calidad total fue el establecimiento de la Programación Estratégica como instrumento de planteamiento a medio y largo plazo de políticas y estrategias de mejora, que a su vez llevaron a la adopción de los estándares de Calidad ISO. En 2004 obtuvimos el certificado de Calidad ISO 9001:2000 en programas libres de drogas y de prevención; en 2007 lo hicimos extensivo a todos nuestros programas de tratamiento, al diseño de nuevos programas y a la gestión de recursos humanos, Infraestructuras y Compra. Y en 2010 hemos renovado nuevamente estas certificaciones.

Sin embargo, consideramos que se podía avanzar todavía más hacia calidad, con la implantación efectiva en 2009 del modelo de gestión de la excelencia EFQM. Este modelo nos proporciona un referente de gestión de alta exigencia y al mismo tiempo nos facilita un sistema de mejora con lógica en todas las áreas. Un esquema que nos hace avanzar pero que también se adecua a una organización no empresarial como es Projecte Home Balears.

Al adoptarlo, perseguimos incrementar constantemente la eficacia, la eficiencia y efectividad de todas las actividades desarrolladas por Projecte Home Balears, y satisfacer las necesidades y expectativas de las personas en tratamiento y de sus familiares, de los voluntarios y voluntarias y de nuestros propios profesionales.

Se trata, en definitiva, de estar dispuestos a buscar y proporcionar siempre la mejor respuesta a lo que la sociedad balear demanda y espera de Projecte Home, ahora y en el futuro. Y el hecho de haber recibido el Premio Plata de excelencia en la Gestión 2010, al tiempo que nos reafirma en nuestro compromiso con la calidad, nos estimula a superarnos con nuevos retos de futuro.



NUESTRO COMPROMISO CON LA SOCIEDAD



“Siempre tenemos algo que dar. Conocer un poco más las penalidades de algunos colectivos ayuda a sentirse más valorado y a valorarse un poco más cada uno. Dar es recibir y hoy en día recibir algo ya es un lujo.”

Josep Siquier (Voluntario Projecte Home Balears)



Nuestro compromiso con la sociedad

Projecte Home Balears nació como resultado de un encargo conjunto de la Conselleria de Sanitat i Benestar Social del Govern Balear y del Obispado de Mallorca para dar una respuesta a la problemática de la drogadicción en Baleares.

Projecte Home Balears materializa un compromiso con la sociedad, lo que explica las características distintivas de esta entidad: una organización no gubernamental, sin ánimo de lucro y abierta a todas las personas que padecen un problema de adicción, que tiene como objetivo ser referente en el abordaje de las adicciones, dando respuesta a la problemática que padecen las personas drogodependientes, sus familiares y el conjunto de la de la sociedad.

Aumentamos la oferta terapéutica y la capacidad de atención.

Fieles a nuestro compromiso, hemos seguido ampliando y diversificando las alternativas terapéuticas, pasando en 5 años de 17 a 22 programas y dispositivos de atención. Esto permite ofrecer terapias acordes a las características y realidades individuales, lo que se traduce en mejores resultados. A su vez, el número de personas atendidas también se ha incrementado en el mismo período, hasta estabilizarse alrededor de 2.150 usuarios/as año.

Fig. 5.1. Evolución del número de programas y dispositivos de atención y del número de usuarios atendidos

	2006	2007	2008	2009	2010
Evolución número de programas y dispositivos	17	19	20	22	22
Evolución número de usuarios atendidos	1.284	1.654	2.121	2.181	2.149

En 2010 se ha realizado un gran esfuerzo para ampliar la capacidad de programas y dispositivos residenciales, en los que además de la intervención terapéutica profesional, se proporciona manutención y alojamiento completos. Para ello se han habilitado veinte nuevas plazas residenciales, siendo ya doscientas las plazas disponibles para los perfiles más desestructurados a nivel sociofamiliar.

Este incremento, unido a una mejor gestión de las plazas disponibles, ha permitido que un 34% de las 564 personas/día en tratamiento, dispusiera de cobertura residencial, superando el 24,6% de 2009.

Diversificamos y extendemos las actividades de prevención

Proyecto Home Balears considera la prevención como uno de los ejes fundamentales de la intervención en materia de drogodependencias. Una prevención que no consiste únicamente en sensibilizar, sino en proporcionar a las personas los instrumentos y habilidades necesarios para prevenir el consumo de drogas tanto a nivel individual como colectivo.

Fig. 5.3. Beneficiarios /as de los programas, talleres y actividades de prevención

	2008	2009	2010
Beneficiarios/as directos/as	8.490	9.944	9.660
Beneficiarios/as indirectos/as	26.366	24.675	28.980

Además del desarrollo de nuestros programas de prevención en el ámbito escolar y familiar, uno de los aspectos más relevantes del pasado curso ha sido el aumento de los talleres de prevención realizados -un total de 92, más del doble que en 2009-, con un incremento del 76% de alumnos participantes.

En el ámbito comunitario destaca la formación en prevención proporcionada a 320 mediadores sociales (educadores, monitores, entrenadores deportivos, etc.).

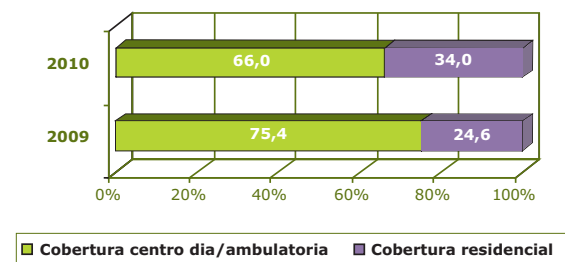
En el marco de la prevención selectiva, orientada a grupos específicos, la gran novedad del curso de curso 2009-10 ha sido la aplicación en Mallorca del nuevo programa Rompecabezas. Se dirige a alumnos de 16 a 21 años en situación de riesgo, un perfil creciente, al que deben hacer frente los centros educativos y pre-laborales. Este programa, además de informar, incide en el desarrollo de las habilidades sociales y de la autoestima, para intervenir el consumo de drogas.

También por primera vez se ofrece formación online en prevención selectiva a educadores externos a Proyecto Home Balears, facilitando pautas y estrategias para abordar primeros consumos en sus alumnos.

Finalmente, y gracias a un acuerdo firmado con UGT, se han llevado a cabo dos jornadas sobre prevención de drogas en el ámbito laboral, que sumaron un total de 200 asistentes.

TRATAMIENTO

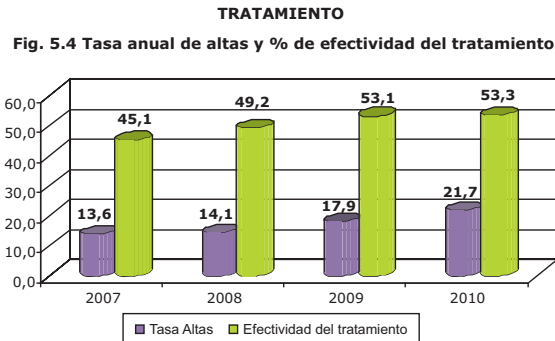
Fig. 5.2. Ampliación de la cobertura residencial usuarios atendidos 2009-2010



Gracias al incremento de plazas residenciales y a una mejor gestión de las mismas, el 34% de los 564 usuarios/día en tratamiento, dispone de cobertura residencial, superando el 24,6% de 2009.



Efectividad del tratamiento: al finalizar 2010, más de la mitad de las personas atendidas (53,3%) había obtenido el alta o seguía en tratamiento.



El 96% de las altas terapéuticas no ha recaído en consumos en los dos años posteriores a la finalización del tratamiento.

Obtenemos resultados que suponen un beneficio para la sociedad.

Todas las actividades desarrolladas por Projecte Home Balears necesariamente están orientadas a obtener un beneficio real y tangible para los propios usuarios, para sus familiares y para el conjunto de la sociedad.

El tratamiento de las personas con un problema de drogodependencia supone una reducción del gasto social vinculado directa o indirectamente su adicción (en sanidad, en el ámbito jurídico-penal, o en siniestralidad laboral y de tráfico, entre otros), y un retorno de beneficios a la sociedad en la medida en que posibilita una reincorporación de las personas al entorno sociofamiliar y laboral.

Por este motivo, Projecte Home Balears se esfuerza en obtener los mejores resultados en el proceso de inserción social de las personas en tratamiento. En los últimos años, el porcentaje de altas en los programas terapéuticos ha aumentado progresivamente hasta alcanzar una tasa media anual del 21,7%. Y también lo ha hecho la tasa de efectividad del tratamiento, esto es, el porcentaje de personas que al finalizar el año han obtenido el alta o bien prosiguen en tratamiento: un 53,3%.

Una efectividad que se mantiene después del alta, como demuestran los resultados de un estudio de seguimiento centrado en las altas terapéuticas de los programas Horabaixa y Programa Base registradas de 2006 a 2009. Junto a un bajo nivel de recaídas, destaca el éxito del proceso de inserción sociolaboral tras el tratamiento.

Fig. 5.5. Altas terapéuticas que no han recaído en consumos (%)

	%
Estudio de la Universitat Illes Balears UIB 1995	92,0
Estudio de la Asociación Proyecto Hombre 2001 (reresultado PHB)	96,2
Estudio de seguimiento Projecte Home Balears 2006 - 2009	95,9

Un 87 % disponía de empleo y un 10% se encontraba en situación de búsqueda activa de ocupación. Sólo un 1,7% de las altas terapéuticas se encontraban fuera del mercado de trabajo en situación de inactividad.

Y aún señalamos otro beneficio para la sociedad: El 36% de las altas terapéuticas realiza tareas de voluntariado en alguna organización no gubernamental de Baleares, con una dedicación media de 4 horas semanales.

Compartimos la sensibilidad social

Proyecto Home Balears participa activamente como un miembro más de la sociedad civil balear, trabajando con las personas y para las personas. Esto nos hace estar implicados con la realidad plural de nuestras islas y compartir los problemas y las esperanzas de la gente.

Como organización, nos sensibilizamos con cuestiones como el problema del desempleo, la igualdad y no discriminación de género, la violencia doméstica, la preocupación por el medioambiente o la participación social; aspectos que tenemos en cuenta e incorporamos a nuestro trabajo.

Así, los programas terapéuticos incorporan la orientación y formación laboral como elementos indispensables a la inserción social del usuario.

También hemos trasladado la perspectiva de al abordaje terapéutico de las adicciones. El programa transversal Proyecto Dona, nació en 2007 para dar respuesta a las necesidades de las usuarias, incorporando el enfoque de género en los programas y añadiendo espacios terapéuticos y relacionales para ellas.

Además se realizan seminarios y talleres de género en los que se involucra igualmente a los hombres usuarios, como el seminario sobre Violencia de género impartido en 2010, y dirigido tanto a las personas en tratamiento como a las que prestan sus servicios en nuestra entidad.

Por otra parte, la organización se ha dotado de un plan de igualdad, elaborado por una comisión paritaria de trabajadoras y trabajadores, que asegura y potencia la política de igualdad y no discriminación en las relaciones laborales.

En materia medioambiental, en 2010 se ha incrementado la vinculación de las actividades de capacitación y reinserción laborales ligadas a la protección del medio ambiente y del entorno ecosocial y paisajístico.

Los acuerdos con el IBANAT para la reforestación de espacios naturales, la limpieza del litoral de la Serra de Tramuntana a través de un contrato con Espais de Natura; el mantenimiento de los parques de Son Parera y Son Martorell en Palma, o las tareas de recuperación de los muelles de la finca de Planisi, a través de un contrato con TRAGSA, en la que han participado usuarios y usuarias en fase de reinserción de los programas a Proyecto Jove, JAT, Horabaixa, Programa Base y Nou Dia, son ejemplos en los que la reinserción laboral de los usuarios de los diferentes programas tiene una repercusión positiva sobre el entorno natural y paisajístico. Y además, ha supuesto una oportunidad para sensibilizar a los usuarios de nuestros programas en relación a la protección del medioambiente. En el mismo sentido, podemos citar la realización del Curso de Mantenimiento de Parques y Zonas Verdes (con el apoyo de la Fundación La Caixa) y la capacitación y sensibilización medioambiental a través de los cursos de horticultura ecológica -Bioarrels- (con el apoyo de la Obra Social 'Sa Nostra').

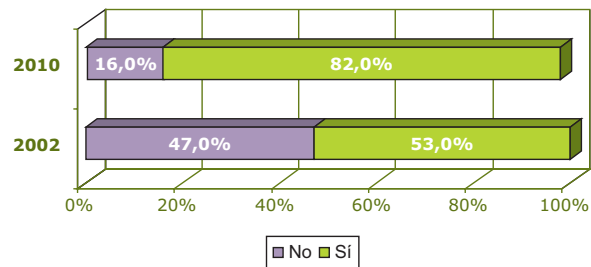
un 87,2% de las altas terapéuticas disponía de empleo, un 10,1% se encontraba en búsqueda activa de ocupación, y un 1,7% en situación de inactividad.



El desempleo, la igualdad y no discriminación de género, la violencia doméstica, la preocupación por el medioambiente, o la participación social, son cuestiones hacia las que nos sentimos especialmente sensibilizados y cuya problemática incorporamos a nuestro trabajo diario.



Fig. 5.7. Conocimiento de Projecte Home Balears por parte de la población general



Más de un tercio de las altas terapéuticas realiza tareas de voluntariado en diferentes entidades y asociaciones de Baleares con una dedicación media de 4 horas semanales.

Fig. 5.6 Capacitación laboral en materia medioambiental

	2009	2010
Curso de horticultura ecológica (Bioarrels)	28	61
Curso de Mantenimiento Zonas Verdes	34	84
Total	62	145

Finalmente, con el fomento del voluntariado y de la cooperación con otras entidades, especialmente a través de la Plataforma del Voluntariado, también Projecte Home Balears retorna a la sociedad balear el apoyo que de ésta recibe por mediación de los centenares de voluntarios -361 personas tan sólo en 2010- que año tras año nos prestan su tiempo, dedicación y ejemplo.

Una organización conocida y valorada.

La multiplicidad de actividades de prevención y tratamiento desarrolladas por Projecte Home Balears y la implicación social demostrada desde sus orígenes, hacen que sea una organización cada vez más conocida y valorada.

En una encuesta a la población general realizada el año 2002, un 53% de las personas encuestadas manifestaba conocer a Projecte Home Balears. En 2010, un 82% de las personas entrevistadas en una nueva encuesta, afirma conocer Projecte Home Balears y a qué se dedica.

Los resultados en la valoración de la entidad Projecte Home Balears también han sido positivos: sobre una escala de 10 puntos, se otorgaba un 8,1 de valoración global y un 8,6 respecto a los beneficios para la sociedad de la actividad que realiza esta organización.

SATISFACCIÓN

Fig. 5.8. Valoración general de Projecte Home Balears (escala 0-10).

	2006	2007	2008	2009	2010
Personas en tratamiento	7,5	8,2	8,0	8,0	8,1
Familiares de las personas en tratamiento	-	8,4	8,5	8,4	9,1
Personal Voluntario	9,2	8,4	8,5	8,6	8,8
Personal remunerado de Projecte Home Balears	6,5	7,7	7,9	7,9	7,8
Sociedad (Población general)	-	-	-	-	8,1



NUESTROS RECURSOS

Proyecto Home Balears cuenta con un equipo cualificado y multidisciplinar que ofrece un servicio cercano, humano y profesional.



“Una de nuestras motivaciones es acompañar en el proceso que realizan las personas, comprobar cómo el ser humano tiene altas capacidades para hacer un cambio personal en su estilo de vida repercutiendo de forma positiva en su persona y a la sociedad.”

Ángela Bisbal (Trabajadora Proyecto Home Balears)

Nuestros recursos

La intervención educativa y terapéutica en Proyecto Home Balears se sustenta en tres pilares básicos: la persona en tratamiento, su familia y el centro. Y de este último pilar tienen una importancia capital los recursos humanos con que cuenta la Organización: Personal remunerado y Voluntariado.

Dar soluciones adaptadas a las demandas y los perfiles que se nos presentan día a día, nos exige disponer de un equipo altamente cualificado y multidisciplinar, compuesto por personas tituladas en psicología, pedagogía, educación social, trabajo social, medicina y magisterio, que ofrezca un servicio cercano, humano y profesional. Las personas que desempeñan su actividad profesional en nuestra Organización, además de disponer de las titulaciones requeridas para su acceso a la misma, disponen de una amplia oferta de actualización de conocimientos y formación continua en materia de prevención y abordaje de las adicciones.

Hay tres premisas a las que atendemos con especial interés, puesto que pensamos que son básicas para un óptimo desarrollo de nuestra labor:

- * Satisfacción de las personas: Un equipo satisfecho garantiza un alto nivel de los servicios que prestamos.
- * Desarrollo personal y profesional, es decir el desarrollo de capacidades, aptitudes, actitudes y experiencia.
- * Los valores y objetivos comunes que guían nuestro día a día.

Fig. 6.1. Personal Remunerado. Indicadores Básicos y de satisfacción

	2006	2007	2008	2009	2010
Nº de trabajadores a 31/12	87	82	84	79	81
% Mujeres	58,8	61,3	58,3	58,2	57,4
% Hombres	41,2	38,7	41,7	41,8	43,2
Antigüedad Media (años)	4,5	5,2	5,6	6,0	6,0
Total horas de Formación	369,5	592,0	963,5	1.486,5	902,0
Índice General de satisfacción	6,5	7,7	7,9	7,9	7,8

Fig. 6.2. Personal Voluntario. Indicadores Básicos y de satisfacción

	2006	2007	2008	2009	2010
Nº de voluntarios a 31/12	251	287	340	373	361
% Mujeres	-	-	57,4	66,6	52,2
% Hombres	-	-	42,6	33,4	47,8
Índice General de satisfacción	8,6	8,6	8,5	8,6	8,8

Memoria económica

Programas Propios	INGRESOS			TOTAL INGRESOS	GASTOS			TOTAL GASTOS	SALDO DE OPERACIONES Ingresos - Gastos
	PÚBLICOS	PRIVADOS	PROPIOS		FUNCIONAM.	SALARIOS I S.S.	AMORTIT.		
Programas de tratamiento Terapéutico	835.332,97	4.350,03	358.417,66	1.198.100,66	134.492,56	980.633,91	82.974,19	1.198.100,66	0,00
Programas de prevención ámbito escolar y laboral	35.340,46	0,00	144.623,80	179.964,26	66.804,86	113.159,40	0,00	179.964,26	0,00
Orientación laboral y formación	76.598,78	58.601,91	29.207,91	164.408,60	13.588,05	129.031,43	21.789,12	164.408,60	0,00
Unidades transversales (social y jurídica, metodología, projecte dona, piso de apoyo familiar, etc.)	86.560,29	36.000,00	78.330,77	200.891,06	89.273,81	110.140,97	1.476,28	200.891,06	0,00
Cooperación Internacional en drogodependencias	64.292,22	0,00	733,15	65.025,37	56.151,85	0,00	8.873,52	65.025,37	0,00
TOTAL	1.098.124,72	98.951,94	611.313,29	1.808.389,95	360.311,13	1.332.965,71	115.113,11	1.808.389,95	0,00
%	60,72%	5,47%	33,80%	100,00%	19,92%	73,71%	6,37%	100,00%	

Programas Concertados	INGRESOS			TOTAL INGRESOS	GASTOS			TOTAL GASTOS	SALDO DE OPERACIONES Ingresos - Gastos
	CONCERTADOS	PRIVADOS	PROPIOS		FUNCIONAM.	SALARIOS I S.S.	AMORTIT.		
CASA OBERTA, CENTRE NOU DIA, SA PLACETA, ARRELS I ANDANA	1.395.382,30	0,00	32.247,00	1.427.629,3	403.392,42	989.758,06	34.478,82	1.427.629,30	0,00
%	97,74%	0,00%	2,26%	100,00%	28,26%	69,33%	2,42%	100,00%	

Programas de Inserción Laboral	INGRESOS			TOTAL INGRESOS	GASTOS			TOTAL GASTOS	SALDO DE OPERACIONES Ingresos - Gastos
	PÚBLICOS	PRIVADOS	PROPIOS		FUNCIONAM.	SALARIOS I S.S.	AMORTIT.		
INSERCIÓN LABORAL	49.678,75	28.240,00	194.798,34	272.717,09	91.304,33	131.134,75	1.646,08	224.085,16	48.631,93
TOTAL	49.678,75	28.240,00	194.798,34	272.717,09	91.304,33	131.134,75	1.646,08	224.085,16	48.631,93
%	18,22%	10,36%	71,43%	100,00%	40,75%	58,52%	0,73%	100,00%	

Projecte Home Balears dispone de programas concertados con entidades públicas:

- Casa Oberta, Centro de Día y Albergue Sa Placeta, concertados con *L'Institut Mallorquí d'Afers Socials del Consell de Mallorca*.
- Arrels i Andana, concertados mediante un Convenio Marco con el Gobierno de las Islas Baleares.

Las cuentas anuales de Projecte Home Balears correspondientes al ejercicio 2010, cerradas el 31 de diciembre, integran la totalidad de los ingresos y gastos de la entidad en la realización de sus actividades de tratamiento, prevención, reinserción, inserción laboral, formación y cooperación internacional en materia de drogodependencias de todos sus centros en Baleares.

Estas actividades se desarrollan a través de la Fundación Canónica Hombre Libre, la Fundació Projecte Jove i la Fundació Nous Vents, todas vinculadas a Projecte Home Balears.

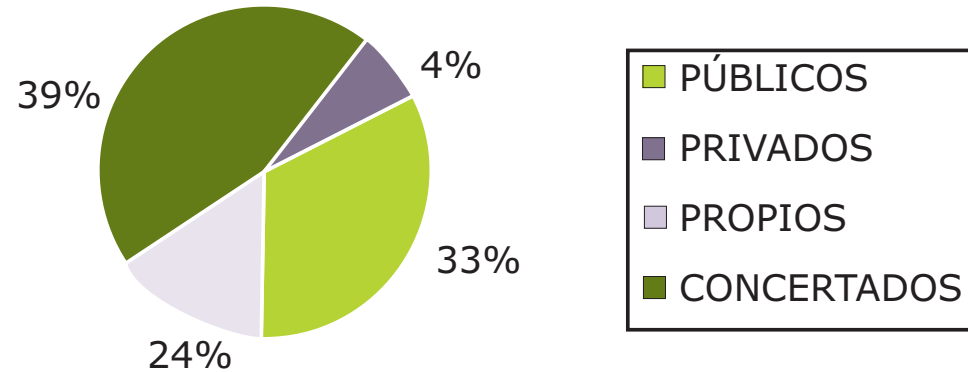


“La solidaridad y el poder ayudar con poco para recibir mucho y el trato que recibo por lo poco que doy, es lo que más me motiva para seguir siendo voluntaria”

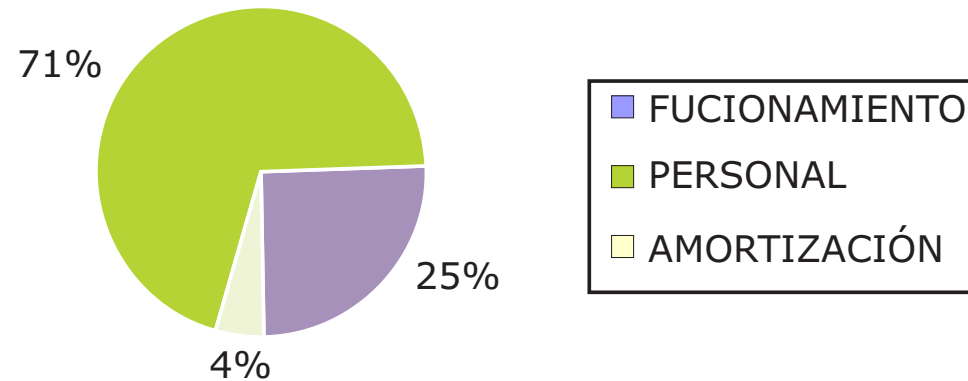
Francisca Ramon (Voluntaria Projecte Home Balears)



ORIGEN INGRESOS



GASTOS



Las cuentas anuales se auditan cada año por una empresa independiente.

Tomeu Català, presidente del Proyecto Home en España



Nací el día de San Ramón Nonato en Vilafranca de Bonany (Mallorca), hace 68 años. Estoy licenciado en Filosofía y en Ciencias de la Educación. Soy sacerdote diocesano. ¿Política?... Las personas debemos relacionarnos con el corazón. Me siento querido por Dios

“Yo no creo en la resurrección, veo la resurrección cada día”



Los otros

El Proyecto Home acoge a todo tipo de personas con drogodependencia, es aconfesional, apolítico y gratuito. El tratamiento, personal y cercano, es dispensado por un equipo multidisciplinar (80 profesionales). Al centro, famoso por sus éxitos, acuden desde presos hasta ejecutivos: “Poco a poco, van dejando su individualidad y pueden sentir que nadie los juzga por su pasado”.

Tomeu es un hombre de carácter, dice lo que piensa, y necesita el contacto con la gente. “La víspera de mi infarto me dieron la medalla de Isabel la Católica. Cuando vi que llegaba mi fin, la medalla no pintaba nada, por mi cabeza sólo pasaba la gente que me amaba”.

Cuando sintió la llamada? A los 16 años, y no quise escucharla, el celibato me iba a contrapelo y la pobreza no me gustaba, había estado educado en el tener.

Dos razones poderosas. Al final fui fiel a mí mismo por encima de los miedos. Creer en Dios está más allá de los dogmas. Y yo intento ir más allá de la apariencia, me interesa lo profundo del otro, y si puedo llegar, la relación es fluida y fácil. Ésas son mis creencias.

¿Sin crisis? Tres o cuatro años después de entrar en el seminario tuve mi primera crisis de fe. Yo oraba: “Si es que existes, haz que lo vea”.

¿Lo vio? Lo viví, me di cuenta de que Dios era una

Un proyecto aconfesional. Eso me parecía importante: la libertad. El proyecto debía estar abierto a todo tipo de personas: no nos importa de dónde venga; la única condición es que quiera ser protagonista de su rehabilitación.

¿Qué ha aprendido en estos 30 años? Que por destruida que esté una persona siempre tiene capacidad para recuperarse, aunque lo haya intentado cientos de veces. Decir que una persona no tiene remedio es no creer en las personas. Y no es una teoría o una esperanza, yo lo veo, lo toco, lo viví!

Y también he aprendido que, más allá de las apariencias, existe algo muy firme que todos tenemos, hay que saber encontrarlo.

¿Y usted cómo lo encuentra? Estando abierto, escuchando no lo que me

hacer algo con esa revelación, el cambio sucede. Normalmente, alguien con problemas de drogas no vive el presente, o bien piensa en el futuro y hace planes que no lleva a término, o vive en un pasado destruido. Hay que ayudarles a vivir en el presente.

¿Un presente vacío? El presente no es complicado: ducharlo, prepararlo el café... estar presente en lo que haces.

No es fácil cambiar de hábitos. Hace siete años tuve un infarto, y a mis 61 años tuve que cambiar hábitos; sé que no es fácil, pero es posible. Renuncié a muchas cosas y empecé a valorar otras en las que no me había fijado. Sólo tú decides cómo quieres vivir.

Ésa es una verdad que solemos vestir con excusas.

Por eso el infarto ha sido uno de los grandes regalos de mi vida. Estuve más de una hora sobre el volante, no podía moverme, el dolor era inmenso y tuve la sensación de que moría. Pero tuve dos experiencias fortísimas: vi pasar imágenes de personas a las que quería mucho, vivos y muertos, y lo viví con mucha paz. Nunca había estado tan bien.

¿Qué curiosa. Entendí que el amor es lo esencial en la vida, valorar el afecto de los otros. También pensé que debía pedir perdón antes de morir, pero no encontré nada de lo que arrepentirme. Después, reflexionando... porque ahora si recuerdo cosas por las que pedir perdón, he llegado a la conclusión de que cuando Dios perdona, sívida. Y yo quiero aprender esa lección.

¿Que sólo existe hoy? Sí, que lo importante es este momento.

¿Y si el momento es insuperable? Mucha gente se droga por eso, para no sentir ese dolor; pero será en un momento dado cuando decida que así no quiere vivir.

Usted ve mucha miseria, ¿cómo lo resuelve con Dios?

Estuve en una parroquia celebrando la Pascua y me salió decir: “Yo no creo en la resurrección, yo veo la resurrección cada día”. Dios es la posibilidad que tenemos todos de hacer el bien, y haciendo el bien provocamos que otro pueda encontrar a Dios en su interior. Debemos descubrir que Dios está en todo, no quiere ponerlo en todo.

¿Por qué algunos sufren tanto y otros tan poco?

Nunca he conocido a nadie que no haya sufrido, sea del estatus social que sea y aparentemente lo que aparente. Una persona me preguntó: “Tú que los ves de cerca, ¿cómo son los drogadictos?”. “Como tú”, le contesté. Sufrimiento y alegría hay en todas partes. Lo importante es la actitud ante lo que ocurre.

Ocurren muchas cosas. Hace cuarenta años y pico, la gente del pueblo en el que vivía no podía estudiar; para eso había que ir a la ciudad. Decidí estudiar una carrera para poner un colegio en ese pueblo. Ante una necesidad, responde.

IMA SANCHO

la drogodependencia son humanas, culturales, personales y sociales. Italia nos llevaba la delantera, allí nos formamos e importé su proyecto.

Pero siempre hay un motor motor. Es posible que la marcha la encienda algo externo: un hijo, la familia, un juez, tocar fondo... Si en ese momento sabes escucharte y

MEMORIA DE PRENSA



BARTOMEU CATALÀ *Presidente de Proyecto Hombre*

«A pesar de los colectivos que lo postulan en duda, a pesar de las 'evidencias científicas', mucha gente se rehabilita» La droga es la punta del iceberg de un problema mucho más amplio, un problema transversal a muchos ámbitos de la vida de las personas»

«Hoy los toxicómanos no son sólo 'yonkys', tienen trabajo, familia, están 'normalizados'»

BARCELONA. Proyecto Hombre es un programa educativo integrador para el tratamiento y prevención de los drogadicciones que nació en España en 1984. Trabaja tres aspectos fundamentales: la prevención del consumo de drogas, la rehabilitación y la reinserción del drogadiccionado en todos los ámbitos de la sociedad. El Director de Proyecto, es el director general, Bartomeu Català, presidente regional, Manuel Aguado y figura una persona a la que el director de Proyecto ha bautizado con el nombre de 'hombre', hoy a su vez, está que se ha familiarizado y está en su propia casa. En los últimos meses, el director de Proyecto, ha estado en el extranjero, a la cabeza de una delegación que ha ido a visitar a los países de América Latina y a Europa. En esta ocasión, el director de Proyecto ha estado en España, concretamente en Mallorca, para dar a conocer el programa de Proyecto Hombre en el extranjero. En esta ocasión, el director de Proyecto ha estado en Mallorca, concretamente en Mallorca, para dar a conocer el programa de Proyecto Hombre en el extranjero.



«De un 20% a un 25% de las personas que vienen al Proyecto no vuelven a la droga»

«¿Por qué se ha perdido la batalla contra la droga? ¿Se ha perdido contra la enfermedad?»

«¿Por qué se ha perdido la batalla contra la droga? ¿Se ha perdido contra la enfermedad?»

«Cuando una persona viene a pedir ayuda a Proyecto es él o ella el que viene, no la droga»

«Por ese motivo en las sesiones nunca hablamos de la droga, sólo de la persona»

«¿Por qué se ha perdido la batalla contra la droga? ¿Se ha perdido contra la enfermedad?»

«Cuando una persona viene a pedir ayuda a Proyecto es él o ella el que viene, no la droga»

«Por ese motivo en las sesiones nunca hablamos de la droga, sólo de la persona»

«¿Por qué se ha perdido la batalla contra la droga? ¿Se ha perdido contra la enfermedad?»

«Cuando una persona viene a pedir ayuda a Proyecto es él o ella el que viene, no la droga»

«Por ese motivo en las sesiones nunca hablamos de la droga, sólo de la persona»

«¿Por qué se ha perdido la batalla contra la droga? ¿Se ha perdido contra la enfermedad?»

«Nacimos para dar tratamiento pero al final hemos tenido que hacer prevención»

«Trabajamos desde hábitos de vida a como responder a la 'invitación' a la droga»



«Los vecinos me dejan comida en la puerta desde que murió mi madre»

«¿Por qué se ha perdido la batalla contra la droga? ¿Se ha perdido contra la enfermedad?»

«¿Por qué se ha perdido la batalla contra la droga? ¿Se ha perdido contra la enfermedad?»

«Cuando una persona viene a pedir ayuda a Proyecto es él o ella el que viene, no la droga»

«Por ese motivo en las sesiones nunca hablamos de la droga, sólo de la persona»

«Cuando una persona viene a pedir ayuda a Proyecto es él o ella el que viene, no la droga»

«Por ese motivo en las sesiones nunca hablamos de la droga, sólo de la persona»

«Cuando una persona viene a pedir ayuda a Proyecto es él o ella el que viene, no la droga»

«Por ese motivo en las sesiones nunca hablamos de la droga, sólo de la persona»

«Cuando una persona viene a pedir ayuda a Proyecto es él o ella el que viene, no la droga»

«Por ese motivo en las sesiones nunca hablamos de la droga, sólo de la persona»

«Cuando una persona viene a pedir ayuda a Proyecto es él o ella el que viene, no la droga»

«Por ese motivo en las sesiones nunca hablamos de la droga, sólo de la persona»

«Cuando una persona viene a pedir ayuda a Proyecto es él o ella el que viene, no la droga»

«Por ese motivo en las sesiones nunca hablamos de la droga, sólo de la persona»

«Cuando una persona viene a pedir ayuda a Proyecto es él o ella el que viene, no la droga»

«Por ese motivo en las sesiones nunca hablamos de la droga, sólo de la persona»

«Cuando una persona viene a pedir ayuda a Proyecto es él o ella el que viene, no la droga»

«Por ese motivo en las sesiones nunca hablamos de la droga, sólo de la persona»

«Cuando una persona viene a pedir ayuda a Proyecto es él o ella el que viene, no la droga»

«Por ese motivo en las sesiones nunca hablamos de la droga, sólo de la persona»

«Cuando una persona viene a pedir ayuda a Proyecto es él o ella el que viene, no la droga»

«Por ese motivo en las sesiones nunca hablamos de la droga, sólo de la persona»

14 de mayo de 2010

Un huerto para salir del pozo

El programa 'Bio Apelo' de Producció Home tiene ayuda administrativa a través de Proyecto Home

Las personas que viven en zonas rurales de Mallorca, especialmente en las zonas de montaña, tienen un acceso limitado a los servicios básicos. El programa 'Bio Apelo' de Producció Home tiene como objetivo mejorar la calidad de vida de estas personas a través de la agricultura ecológica y el turismo rural.



Proyecto Home, impulsado por Proyecto Home, ofrece los servicios de apoyo para los agricultores locales.

El programa 'Bio Apelo' de Producció Home tiene como objetivo mejorar la calidad de vida de las personas que viven en zonas rurales de Mallorca, especialmente en las zonas de montaña, a través de la agricultura ecológica y el turismo rural.

ACTUALIDAD

La Asamblea General del Colegio de Médicos aprueba por unanimidad la concesión de las medallas al Mérito Colegial y Profesional



La Asamblea General del Colegio de Médicos de Mallorca ha aprobado por unanimidad la concesión de las medallas al Mérito Colegial y Profesional a los médicos que han prestado servicios durante el último año.

14 de mayo de 2010

Catalá: "Una sociedad sin tercer sector es una sociedad que carece de alma y corazón"

Las entidades no lucrativas de Baleares atienden a 91.000 personas y generan 3.000 empleos

El tercer sector es fundamental para el bienestar social de una sociedad. Sin él, una sociedad carece de alma y corazón. En Baleares, las entidades no lucrativas desempeñan un papel crucial en la atención a las personas más vulnerables.



El presidente de Producció Home, Toni Castell, y el vicepresidente, Joan Miquel, en una de las actividades de la entidad.

El tercer sector es fundamental para el bienestar social de una sociedad. Sin él, una sociedad carece de alma y corazón. En Baleares, las entidades no lucrativas desempeñan un papel crucial en la atención a las personas más vulnerables.

ACTUALIDAD

El presidente de Proyecto Home, Toni Castell, con los autoridades y los involucrados a la fiesta

Dos décadas de ayuda a los drogodependientes

Proyecto Home Baleares celebró ayer su 23 aniversario con una fiesta solidaria



Proyecto Home Baleares celebró ayer su 23 aniversario con una fiesta solidaria. La fiesta contó con actuaciones y mucha asistencia de familiares y amigos.

14 de mayo de 2010

El Govern destina 2,7 millones a Proyecto Home para programas de formación

El president Artur Mas visitó las instalaciones y se reunió con los directivos de la asociación



El president Artur Mas visitó las instalaciones y se reunió con los directivos de la asociación.

El Govern destinará un total de 2,7 millones de euros a Proyecto Home para el desarrollo de programas de formación para jóvenes en riesgo de exclusión social.

ACTUALIDAD

Can Prunera muestra la cara más solidaria



Can Prunera muestra la cara más solidaria. La entidad ha organizado una serie de actividades para apoyar a las personas más necesitadas.

The background of the page is filled with several overlapping red heart shapes. Each heart contains the logo for 'Project Home Balears', which consists of three stylized human figures of varying heights and the text 'projecthome balears' in a lowercase, sans-serif font.

NECESITAMOS TU AYUDA



Necesitamos tu ayuda

Para seguir trabajando por el bienestar de la sociedad

Desde 1987 hemos atendido a más de nueve mil personas que sufrían un problema de adicción a las drogas. Muchas de ellas, no sólo han abandonado el consumo y mejorado su salud sino que, además, han recuperado a su familia, el trabajo y a sus amistades. El testimonio de muchas personas rehabilitadas ha roto con la creencia de que el "drogadicto es irrecuperable" y pone de manifiesto que cualquier persona puede dejar las drogas y reinsertarse en la sociedad.

El reto que afrontamos ahora es la prevención del consumo de drogas entre los jóvenes. La adolescencia es una etapa vulnerable en la que los jóvenes pueden experimentar el consumo de drogas, sobre todo relacionado con el tiempo libre. Por eso, Projecte Home está impulsando diferentes acciones para prevenir el consumo en estas edades.

Si Projecte Home Balears ha pasado de atender a cerca de 100 personas en el primer año a atender a más de 2000 en el último año, es gracias, en gran parte, a la sensibilidad y responsabilidad que ha demostrado la sociedad, de la ayuda pública, del trabajo de muchas personas voluntarias y la implicación del equipo de profesionales que trabaja aquí.

Es urgente que podamos continuar con nuestra labor, sólo con tu colaboración será posible. Necesitamos de la implicación y ayuda del sector público, de las empresas y de los particulares, y tú nos puedes ayudar:

- Haciéndote socio de Projecte Home Balears mediante una aportación periódica.
- Haciendo una donación o legación.
- Mediante aportaciones empresariales en especie o metálico, y haciendo difusión entre clientes, entre trabajadores y proveedores.

Puedes obtener más información en www.projectehome.com.

Los problemas de las drogas requieren una respuesta del conjunto de la sociedad. Necesitamos de tu ayuda.

RECONOCIMIENTOS

A lo largo de 23 años, Projecte Home Balears ha sido distinguido con la concesión de premios y menciones, bien de manera directa a Tomeu Català en su condición de presidente de la organización, o bien a través de la Asociación Proyecto Hombre. Estos reconocimientos suponen un aliciente al trabajo que realizamos de lucha contra la drogadicción y de la apuesta por las personas. Entre ellos se pueden destacar los siguientes:

Premios y/o Menciones otorgados a Projecte Home Balears:

- 1992 Premio Concordia del Club Rotary
- 1997 Premio Ramón Llull de la Comunitat Autònoma de les Illes Balears.
- 2002 Encomienda de Isabel la Católica a Tomeu Català.
- 2003 Medalla de Oro de la ciudad de Palma a Tomeu Català.
- 2004 Premio a Tomeu Català de la WFCT1.
- 2004 Premio especial a Tomeu Català por su labor concedido por la FLACT2
- 2004 Premio especial a Tomeu Català por su entrega otorgado por la Asociación Proyecto Hombre.
- 2005 "Premi Honor i Gràtitut" del Consell de Mallorca.
- 2007 Medalla de Oro de la Comunitat Autònoma de les Illes Balears a Tomeu Català.
- 2007 Premio "Comunicació 2007". Otorgado por la Asociación de Periodistas, Publicistas, RRPP y Protocolo IB a Lino F. Salas.
- 2008 Galardón "Isabel Coll" a la labor social de Projecte Home Balears de las Juventudes Socialistas de les Illes Balears.
- 2008 Premio del partido Socialista de Mallorca (PSM)
- 2008 Galardón "Menciones 1º de Mayo" de UGT. Por su lucha contra la exclusión social.
- 2008 Reconocimiento de Sa Nostra en la Fiesta de la Solidaridad.
- 2008 Cruz al mérito policial con distintivo blanco. Otorgada por el Ministro del Interior
- 2010 Medalla al Mérito Profesional a Tomeu Català del Colegio de médicos
- 2010 Distintivo de la Fundación Amazonia
- 2010 Plata en el *Premi Balear d'Exel·lència en la Gestió*

Premios y/o menciones otorgados a la Asociación Proyecto Hombre:

- 1993 Proyecto Hombre es declarada de utilidad pública por el Consejo de Ministros.
- 1994 Premio por su trabajo de rehabilitación y reinserción del Ministerio de Justicia e Interior.
- 1996 Gran Cruz de la Orden Civil de la Solidaridad Social del Ministerio de Trabajo.
- 1997 Cruz Blanca concedida por el Plan Nacional Sobre Drogas.
- 1998 Medalla de Plata al Mérito Social Penitenciario.
- 2006 Premio al "Fomento de la Sonrisa" concedido por el Consejo General de Colegios de Odontólogos y Estomatólogos de España.
- 2007 La Asociación Proyecto Hombre obtiene la consideración de miembro consultivo ante el Consejo Económico y Social de la ONU.



Govern de les Illes Balears



Instituciones Religiosas

Obispado de Mallorca, Obispado de Menorca - Cáritas Diocesana Menorca, Religiosas Oblatas del Santísimo Redentor, Religiosas Reparadoras, Hermanas de la Caridad, Franciscanas Hijas de la Misericordia

Misión:

"Atender a las personas con problemas de adicciones, favoreciendo su desarrollo personal y su adecuada integración en la Sociedad, y desarrollar acciones preventivas de las mismas."

Visión:

"Dar plena seguridad a la Sociedad balear ante el problema de las adicciones por saber combinar la vivencia y promoción de los valores sociales con una gestión seria y eficaz, de manera que genere la confianza requerida para que toda la Sociedad se sienta partícipe de su labor en este campo. "



Miembro de la Asociación Proyecto Hombre, ONG de carácter consultivo especial ante el Consejo Económico y Social de la ONU



Tel. 971 739 750
www.projectehome.com

