

## Informe sobre la contratación a personas con discapacidad en España Datos acumulados 2º cuatrimestre de 2012

Desde el Observatorio Estatal de la Discapacidad (OED) se tratan mensualmente los datos publicados por el Servicio Público de Empleo Estatal sobre nuevos contratos realizados a personas con discapacidad en España. De este análisis puede extraerse que tras finalizar el 2º cuatrimestre de 2012 se habían realizado 40.870 contratos a personas con discapacidad en nuestro país frente a los 42.178 contratos suscritos en este mismo periodo del año 2011, lo que supone un descenso en la contratación a este colectivo del -3,1%. Este descenso se produce después de dos años consecutivos de recuperación de la contratación.

Estos 40.870 contratos responden a modalidades de contratación específicamente dirigidas al colectivo de personas con discapacidad o que incluyen en su regulación especificidades relativas a este colectivo. Hay que tener en cuenta que los demandantes de empleo con discapacidad pueden formalizar también contratos que no estén específicamente dirigidos al colectivo o que no contemplen especificidades relacionadas con el mismo. Según la publicación [“Referentes de información del Mercado de Trabajo”](#), del Observatorio de Ocupaciones del Servicio Público de Empleo Estatal (SEPE), el número total de nuevos contratos formalizados a demandantes de empleo con discapacidad durante los dos primeros cuatrimestres del año 2012 asciende a 89.638, lo que supone un -3,1 menos que el mismo periodo del año 2011, con 92.551 contratos.

Volviendo a los datos de contratos dirigidos específicamente al colectivo de personas con discapacidad, durante el mes de agosto se ha registrado la que es hasta ahora, la segunda peor cifra mensual de contratación a este colectivo desde que empezó el año, con 4.452 nuevos contratos, por debajo de la que se dio en el mes de enero, con 4.380 contratos. Aunque ha descendido respecto a 2011, la cifra de nuevos contratos firmados por personas con discapacidad en los primeros ocho meses del año (40.870) sigue siendo superior a la registrada al finalizar los dos primeros cuatrimestres de los años 2008, 2009 y 2010.

*Evolución interanual de la contratación a personas con discapacidad según tipo de contratos. Acumulado 2º Cuatrimestre. España, 2008-2012.*

TIPOS DE CONTRATOS	Acum.2ºCUATR. 2012		Acum.2ºCUATR. 2011		Acum.2ºCUATR. 2010		Acum.2ºCUATR. 2009		Acum.2ºCUATR. 2008	
	N	%	N	%	N	%	N	%	N	%
Indefinido ordinario	818	2,0%	445	1,1%	465	1,2%	467	1,4%	476	1,2%
Indefinido F.C.I*	212	0,5%	1.403	3,3%	1.467	3,7%	1.403	4,2%	2.015	5,3%
Indefinido PCD	4.409	10,8%	4.937	11,7%	5.370	13,6%	5.158	15,5%	7.403	19,4%
Obra o servicio	7.751	19,0%	7.605	18,0%	6.374	16,1%	4.623	13,9%	5.097	13,3%
Eventual	7.231	17,7%	6.244	14,8%	6.987	17,7%	5.453	16,4%	4.991	13,1%
Interinidad	7.760	19,0%	7.316	17,3%	5.861	14,8%	4.633	13,9%	4.003	10,5%
Temporal PCD	9.852	24,1%	10.410	24,7%	9.593	24,3%	8.693	26,1%	10.868	28,4%
Prácticas	9	0,0%	13	0,0%	14	0,0%	5	0,0%	5	0,0%
Formación	162	0,4%	206	0,5%	313	0,8%	411	1,2%	398	1,0%
Otros contratos	67	0,2%	54	0,1%	88	0,2%	105	0,3%	65	0,2%
Convertidos en indefinidos	2.599	6,4%	3.545	8,4%	2.939	7,4%	2.304	6,9%	2.888	7,6%
<b>TOTAL</b>	<b>40.870</b>	<b>100,0%</b>	<b>42.178</b>	<b>100,0%</b>	<b>39.471</b>	<b>100,0%</b>	<b>33.255</b>	<b>100,0%</b>	<b>38.209</b>	<b>100,0%</b>

(\*) F.C.I: Fomento de la contratación indefinida

Fuente: Elaboración propia a través de los datos del Servicio Público de Empleo (SEPE).

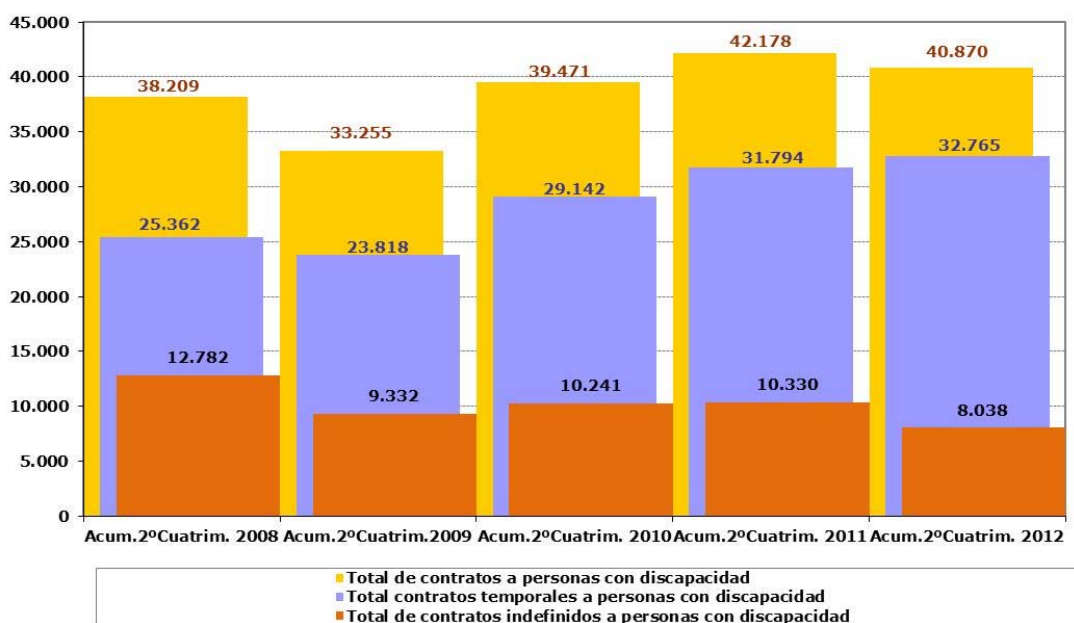
*Variaciones interanuales de la contratación a personas con discapacidad según tipo de contratos. Acumulado 2º Cuatrimestre. España, 2008-2012.*

TIPOS DE CONTRATOS	Variación 2012-2011		Variación 2012-2010		Variación 2012-2009		Variación 2012-2008	
	Absoluta	Relativa	Absoluta	Relativa	Absoluta	Relativa	Absoluta	Relativa
Indefinido ordinario	373	83,8	353	75,9	351	75,2	342	71,8
Indefinido F.C.I*	-1.191	-84,9	-1.255	-85,5	-1.191	-84,9	-1.803	-89,5
Indefinido PCD	-528	-10,7	-961	-17,9	-749	-14,5	-2.994	-40,4
Obra o servicio	146	1,9	1.377	21,6	3.128	67,7	2.654	52,1
Eventual	987	15,8	244	3,5	1.778	32,6	2.240	44,9
Interinidad	444	6,1	1.899	32,4	3.127	67,5	3.757	93,9
Temporal PCD	-558	-5,4	259	2,7	1.159	13,3	-1.016	-9,3
Prácticas	-4	-30,8	-5	-35,7	4	80,0	4	80,0
Formación	-44	-21,4	-151	-48,2	-249	-60,6	-236	-59,3
Otros contratos	13	24,1	-21	-23,9	-38	-36,2	2	3,1
Convertidos en indefinidos	-946	-26,7	-340	-11,6	295	12,8	-289	-10,0
<b>ESPAÑA</b>	<b>-1.308</b>	<b>-3,1</b>	<b>1.399</b>	<b>3,5</b>	<b>7.615</b>	<b>22,9</b>	<b>2.661</b>	<b>7,0</b>

(\*) F.C.I: Fomento de la contratación indefinida

Fuente: Elaboración propia a través de los datos del Servicio Público de Empleo (SEPE).

*Distribución de la contratación a personas con discapacidad según tipo de contratos. Acumulado 2º Cuatrimestre. España, 2008-2012.*



Fuente: Servicio Público de Empleo Estatal. Elaboración Observatorio Estatal de la Discapacidad.

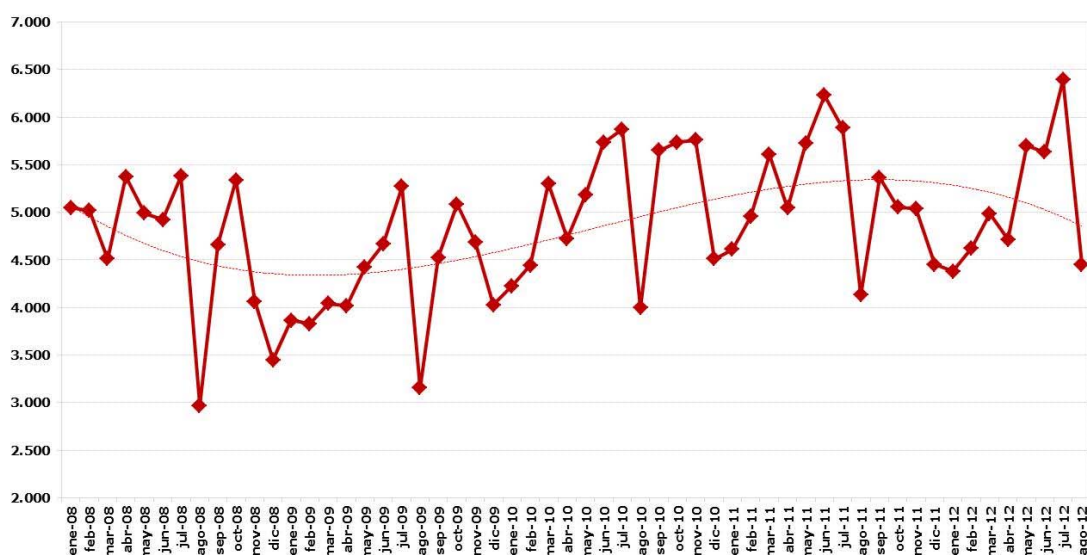
Durante el año 2009, el número de contratos a personas con discapacidad descendió respecto a 2008 (51.577 contratos en 2009, frente a 55.714 contratos en 2008). No obstante, ya a comienzos del segundo cuatrimestre de 2009 comenzó a registrarse una tendencia de crecimiento, que se ha consolidado durante 2010 y el primer semestre de 2011, como puede observarse en el siguiente gráfico. Esa tendencia global de crecimiento se combina con

importantes oscilaciones estacionales, con mínimos en los meses de agosto y diciembre y máximos anuales en los meses de julio y octubre. En los meses de enero, mejora la contratación a personas con discapacidad respecto el mes de diciembre de los años anteriores, concretamente en enero de 2010 y 2011 existe una tendencia de recuperación de este tipo de contratación que se sitúa cerca de las cifras que se dieron a comienzos de 2008.

Sin embargo en enero de 2012, cambia la tendencia de crecimiento en la contratación de personas con discapacidad a la baja y de esta manera, enero de 2012 se convierte en el cuarto mes consecutivo (desde octubre de 2011) donde se produce un descenso intermensual, en este tipo de contrataciones. Durante los meses de febrero y marzo se produce una recuperación en el número de nuevos contratos a personas con discapacidad con una variación intermensual positiva de 5,6% y 7,8% respectivamente. Sin embargo, en abril de 2012, desciende la contratación de este colectivo de un -5,5% respecto al mes anterior, algo que es habitual cuando la Semana Santa se celebra dentro de este mes. En el mes de mayo, se produce, la segunda mejor cifra de contratación durante el 2012, con 5.700 contratos, la variación intermensual respecto abril se sitúa en el 21,0%. Esta recuperación sigue la tendencia que se repite desde el año 2009 y que además marca el comienzo de un crecimiento progresivo de la contratación a este colectivo durante los primeros meses de verano. En el mes de junio se han registrado 5.630 nuevos contratos, que supone una variación intermensual respecto al mes de mayo, de -1,3 puntos porcentuales. Por primera vez (desde 2008) en el mes de junio, se produce un leve descenso intermensual respecto al mes de mayo en la contratación de personas con discapacidad.

Durante el mes de julio se ha registrado la que es hasta ahora, no solo la mejor cifra de contratación durante 2012, sino la mejor cifra mensual de contratación a este colectivo desde el año 2008, con 6.389 nuevos contratos. Se produce una recuperación de 13,5 puntos porcentuales respecto al mes de junio de 2012, afianzando la tendencia al alza observada durante los meses de verano. Sin embargo, durante el mes de agosto con 4.452 nuevos contratos, se convierte en la segunda peor cifra mensual de contratación a este colectivo desde que empezó el año, con por debajo de la que se dio en el mes de enero, con 4.380 contratos.

*Evolución mensual del número de contratos a personas con discapacidad. Años 2008-2012.*



Fuente: Servicio Público de Empleo Estatal. Elaboración Observatorio Estatal de la Discapacidad.

### **Tipos de contratos a personas con discapacidad.**

Al finalizar el segundo cuatrimestre de 2012, el 19,7% de los contratos realizados a personas con discapacidad fueron indefinidos<sup>1</sup> (8.038), mientras que el 80,2% tuvieron duración determinada (32.765), ya fuesen temporales, interinidades, de sustitución, de prácticas o de formación.

De los contratos indefinidos, 818 fueron ordinarios, 212 de fomento de la contratación indefinida (F.C.I\*, indemnización por despido de 33 días por año trabajado), 4.409 indefinidos para personas con discapacidad y 2.599 fueron conversiones de contratos temporales en fijos.

De los contratos de duración determinada, el grupo más amplio es el constituido por los contratos temporales para personas con discapacidad (9.852), seguido de los de los de interinidad (7.760), obra o servicio (7.751), y los eventuales (7.231).

Por último, durante los dos primeros cuatrimestres de 2012 se formalizaron con personas con discapacidad 162 contratos de formación y 9 de prácticas, mientras que los 67 restantes se pueden agrupar en el epígrafe 'otros contratos'.

En comparación con los datos del periodo de enero a agosto del año 2011, todas las variaciones en la contratación indefinida son negativas salvo en los contratos indefinidos con una variación interanual del 83,8%. En la contratación de duración determinada, las variaciones también son negativas salvo los contratos 'eventuales' y los de 'interinidad', donde se producen variaciones de un 10,1% y 9,5%, respectivamente.

Según la duración de los contratos, las mayores variaciones durante el año 2012, respecto los dos primeros cuatrimestres de 2011, se registran en la contratación indefinida, con un descenso de -22,2%. Los contratos de duración determinada aumentan un 3,1% respecto ese mismo periodo del año 2011. Sin embargo, las variaciones intermensuales son positivas si analizamos los contratos por su duración. Así, los contratos indefinidos en agosto de 2012, se incrementan un 8,1% y los de duración determinada un 13,3% respecto al mes de julio de 2012.

---

<sup>1</sup>Los contratos indefinidos incluyen los contratos indefinidos ordinarios, indefinidos F.C.I, indefinidos para personas con discapacidad y los contratos temporales convertidos en indefinidos.

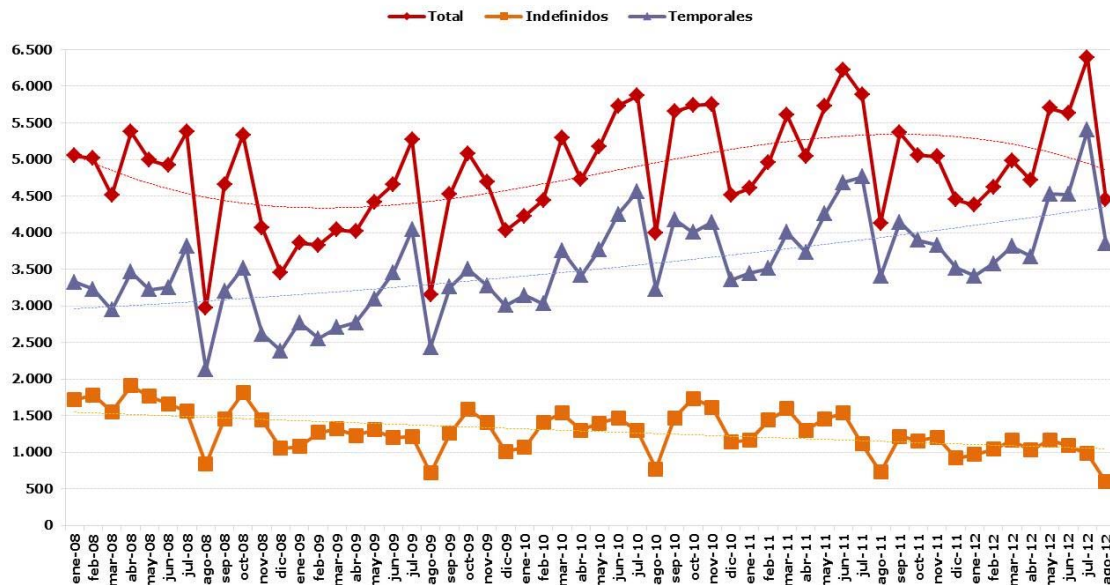
Variación relativa del número de contratos a personas con discapacidad, por tipo de contrato. Acumulado 2º Cuatrimestre 2011-2012.



F.C.I.: Fomento de la contratación indefinida

Fuente: Servicio Público de Empleo Estatal. Elaboración Observatorio Estatal de la Discapacidad.

Evolución mensual del número de contratos a personas con discapacidad por tipo de contratos. Años 2008-2012.



Fuente: Servicio Público de Empleo Estatal. Elaboración Observatorio Estatal de la Discapacidad.

Por comunidades autónomas, durante los dos primeros cuatrimestre de 2012 se han reducido el número de contratos de duración indefinida para personas con discapacidad en todas las comunidades autónomas, respecto ese mismo periodo de 2011.

En cuanto a la contratación de duración eventual, también se han reducido el número de contratos eventuales en todas las comunidades autónomas excepto en la Comunidad de Madrid (24,2%), Canarias (23,6%), Islas Baleares (17,4%), Asturias (8,6%), Castilla la Mancha (6,0%), Andalucía (5,1%), Comunidad Valenciana (2,1%), País Vasco (1,5%) y Cataluña (0,1%) respecto al ese mismo periodo de 2011.

*Distribución y variaciones interanuales de la contratación a personas con discapacidad según duración de contratos por comunidades autónomas. Acumulado 2º Cuatrimestre, 2011-2012.*

ÁMBITO TERRITORIAL	INDEFINIDOS		TEMPORALES		OTROS CONTRATOS		TOTAL	
	2012	2011	2012	2011	2012	2011	2012	2011
Andalucía	1.258	1.885	6.540	6.223	2	2	7.800	8.110
Aragón	314	321	757	887	0	0	1.071	1.208
Asturias	261	386	2.503	2.305	2	2	2.766	2.693
Illes Balears	253	255	480	409	28	20	761	684
Canarias	251	363	1.294	1.047	2	2	1.547	1.412
Cantabria	111	130	388	505	4	2	503	637
Castilla y León	416	583	1.732	1.861	2	2	2.150	2.446
Castilla-La Mancha	269	386	1.128	1.064	0	1	1.397	1.451
Catalunya	1.253	1.615	4.094	4.090	11	6	5.358	5.711
C. Valenciana	748	953	2.604	2.551	1	0	3.353	3.504
Extremadura	197	210	735	820	0	1	932	1.034
Galicia	409	565	1.216	1.425	0	4	1.625	1.993
Madrid	1.376	1.517	4.783	3.851	4	3	6.163	5.368
Murcia	287	380	706	777	0	0	993	1.157
Navarra	84	125	223	321	0	0	307	455
Pais Vasco	455	551	3.370	3.321	10	9	3.835	3.872
La Rioja	55	59	176	286	1	0	232	345
Ceuta y Melilla	33	35	36	44	0	0	69	79
Extranjero	8	11	0	7	0	0	8	18
<b>ESPAÑA</b>	<b>8.038</b>	<b>10.330</b>	<b>32.765</b>	<b>31.794</b>	<b>67</b>	<b>54</b>	<b>40.870</b>	<b>42.178</b>



ÁMBITO TERRITORIAL	INDEFINIDOS		TEMPORALES		TOTAL	
	Absoluta	Relativa	Absoluta	Relativa	Absoluta	Relativa
Andalucía	-627	-33,26	317	5,09	-310	-3,82
Aragón	-7	-2,18	-130	-14,66	-137	-11,34
Asturias	-125	-32,38	198	8,59	73	2,71
Illes Balears	-2	-0,78	71	17,36	77	11,26
Canarias	-112	-30,85	247	23,59	135	9,56
Cantabria	-19	-14,62	-117	-23,17	-134	-21,04
Castilla y León	-167	-28,64	-129	-6,93	-296	-12,10
Castilla-La Mancha	-117	-30,31	64	6,02	-54	-3,72
Catalunya	-362	-22,41	4	0,10	-353	-6,18
C. Valenciana	-205	-21,51	53	2,08	-151	-4,31
Extremadura	-13	-6,19	-85	-10,37	-102	-9,86
Galicia	-156	-27,61	-209	-14,67	-368	-18,46
Madrid	-141	-9,29	932	24,20	795	14,81
Murcia	-93	-24,47	-71	-9,14	-164	-14,17
Navarra	-41	-32,80	-98	-30,53	-148	-32,53
País Vasco	-96	-17,42	49	1,48	-37	-0,96
La Rioja	-4	-6,78	-110	-38,46	-113	-32,75
Ceuta y Melilla	-2	-5,71	-8	-18,18	-10	-12,66
Extranjero	-3	-27,27	-7	-100,00	-10	-55,56
<b>ESPAÑA</b>	<b>-2.292</b>	<b>-22,19</b>	<b>971</b>	<b>3,05</b>	<b>-1.308</b>	<b>-3,10</b>

Fuente: Servicio Público de Empleo Estatal. Elaboración Observatorio Estatal de la Discapacidad.

### Contratación temporal.

En cuanto a los contratos temporales, el dato acumulado durante los dos primeros cuatrimestres de 2012 se sitúa en 32.765 contratos, un 80,2% del total de la contratación. Respecto al mismo periodo del año pasado, se produce un aumento en este tipo de contratos de duración determinada de un 3,1%. Desde el año 2008, la contratación temporal sigue una tendencia alcista.

*Distribución de la contratación de duración indefinida a personas con discapacidad. Acumulado 2º Cuatrimestre, 2012-2008.*

ACUM. 2º CUATRIMESTRE	CONTRATACION GENERAL			CONTRATACION A PCD		
	Temporales	Total	%temporales	Temporales	Total	%temporales
Año 2012	8.136.050	8.893.442	91,5%	32.765	40.870	80,2%
Año 2011	8.521.451	9.364.407	91,0%	31.794	42.178	75,4%
Año 2010	8.361.357	9.236.240	90,5%	29.142	39.471	73,8%
Año 2009	8.004.716	8.970.730	89,2%	23.818	33.255	71,6%
Año 2008	9.811.100	11.238.271	87,3%	25.362	38.209	66,4%

Fuente: Servicio Público de Empleo Estatal. Elaboración Observatorio Estatal de la Discapacidad.

La temporalidad de los contratos realizados a personas con discapacidad, aunque creciente a lo largo de los últimos años, ha sido menor que la registrada en la contratación general en España al finalizar el segundo cuatrimestre de 2012. Con los datos de este periodo, se observa, tanto en la contratación general como en la contratación de personas con discapacidad, un incremento de la proporción de los contratos temporales. Siguiendo la tónica de los últimos cuatro años, tanto en la contratación general como en la contratación de personas con discapacidad existe una clara tendencia a la reducción de la proporción que suponen los contratos indefinidos sobre el total de contratos suscritos.

### **Perfil por tipo de contratación.**

Del total de nuevos empleados con contrato indefinido para personas con discapacidad al finalizar el segundo cuatrimestre de 2012, el 59,5% fueron hombres (2.625) y el 40,5% mujeres (1.784). Por edades, el 6,3% de estos contratos (276) se firmaron con trabajadores menores de 25 años, el 53,9% (2.376) entre 25 y 44 años, y el 39,9% (1.757) más de 45 años. En cuanto a los datos por comunidades autónomas, la Comunidad de Madrid es la que ha registrado un mayor número de contratos indefinidos para personas con discapacidad, con 815 (el 18,5% del total), seguida de Cataluña con 735 (16,7%) y Andalucía, con un total de 474 contratos indefinidos (el 10,8% del total). Asimismo, el 61,9% de los contratos indefinidos para personas con discapacidad han sido a jornada completa, el 32,9% a tiempo parcial y un 5,2% en jornada fija discontinua.

Por último, el 67,4% de las personas con discapacidad con contrato indefinido cuenta con estudios de educación secundaria<sup>2</sup>, de ellos un 7,2% tienen programas de formación profesional y un 60,2% educación general. Tan solo el 10,8% de las personas con discapacidad que firman contratos indefinidos para personas con discapacidad poseen estudios post-secundarios<sup>3</sup>, entre ellos un 3,1% posee estudios de técnico profesional superior, un 2,2% estudios de primer ciclo, un 4,8% de segundo y tercer ciclo y un 0,7% clasificado en otros estudios. El 8,1% de estos nuevos contratos indefinidos a personas con discapacidad están firmados por personas sin estudios y un 12,1% por personas con estudios primarios.

En cuanto a los contratos temporales para personas con discapacidad, el 61,3% fueron suscritos con hombres (6.036) y el 38,7% con mujeres (3.816). Por edades, el 7,6% de estos contratos (750) se han firmado con trabajadores menores de 25 años, el 58,4% (5.754) entre 25 y 44 años, y el 34,0% (3.348) más de 45 años.

Por comunidades autónomas, Cataluña es el lugar en el que se ha registrado mayor número de contratos temporales a personas con discapacidad, con 1.930 (el 19,6% del total), seguida de Andalucía con 1.623 (16,5%) y Madrid, con 1.472(14,9%).

Además, el 57,4% de los contratos temporales para personas con discapacidad han sido a jornada completa (7 de cada 10 a hombres), y el 42,6% a tiempo parcial.

---

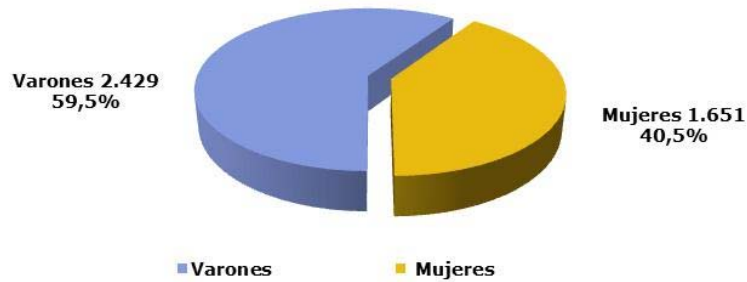
<sup>2</sup>Estudios secundarios incluye la primera etapa de educación secundaria sin título de graduado escolar o equivalente, la primera etapa de educación secundaria con título de graduado escolar o equivalente y las enseñanzas de bachillerato.

<sup>3</sup>Estudios post-secundarios incluye los títulos propios de universidades y otras enseñanzas que precisan título de Bachiller, enseñanzas para la formación e inserción laboral que precisan de FP grado superior, enseñanzas universitarias de primer ciclo y equivalentes o personas que han aprobado tres cursos completos de una licenciatura o créditos equivalentes, enseñanzas universitarias de primer y segundo ciclo, de sólo segundo ciclo y equivalentes, enseñanzas de grado superior de formación profesional específica y equivalentes, artes plásticas y diseño y deporte, estudios oficiales de especialización profesional, enseñanza universitaria de tercer ciclo.



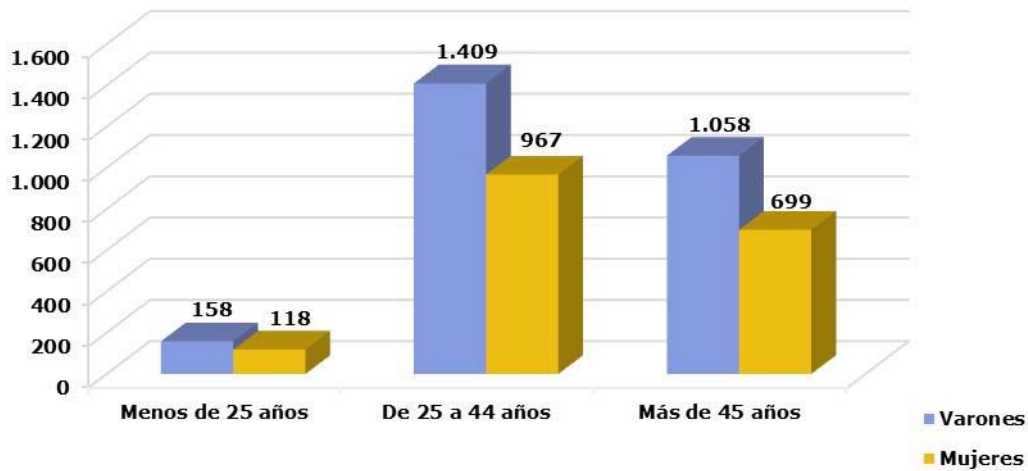
Por último, el 67,5% de personas con discapacidad con contrato temporal cuenta con estudios secundarios (un 5,5% de personas con discapacidad que tienen estudios de formación profesional y un 62,0% de educación general). Un 5,9% con estudios postsecundarios (un 2,2% son técnicos profesionales superiores, 1,4% estudios de primer ciclo, un 2,3% estudios de segundo y tercer ciclo), mientras que el porcentaje de personas con discapacidad que no tiene estudios es de 9,0% y de personas que poseen estudios primarios es del 15,5

*Distribución por sexo de contratos indefinidos para personas con discapacidad. Acumulado 2º Cuatrimestre 2012.*



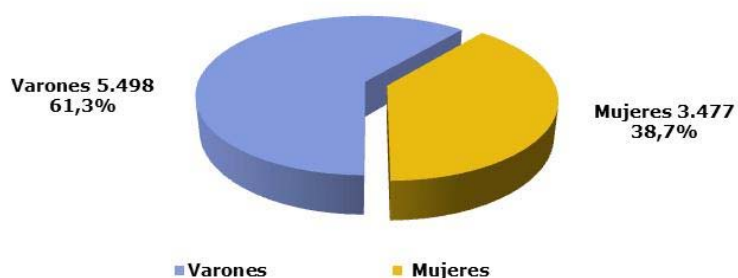
Fuente: Servicio Público de Empleo Estatal. Elaboración Observatorio Estatal de la Discapacidad.

*Número de contratos indefinidos para personas con discapacidad por sexo y edad. Acumulado 2º Cuatrimestre 2012.*



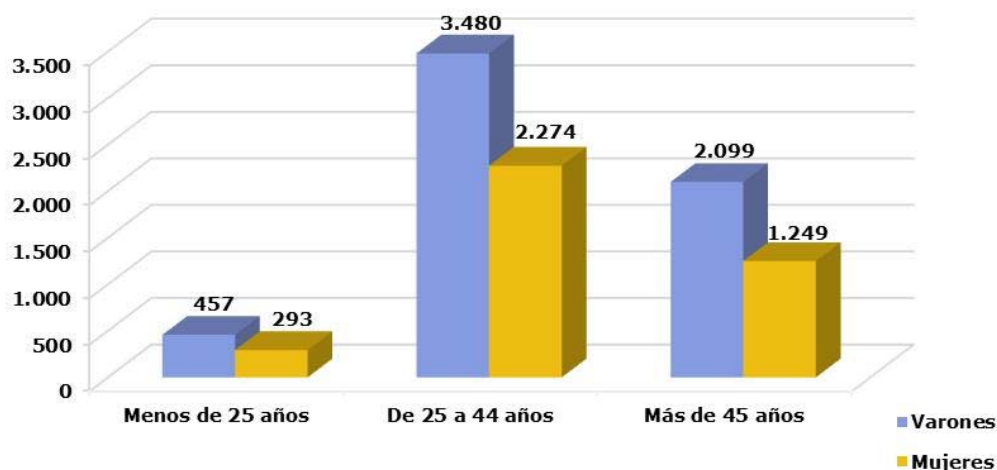
Fuente: Servicio Público de Empleo Estatal (SPEE). Elaboración Observatorio Estatal de la Discapacidad.

*Distribución por sexo de contratos temporales para personas con discapacidad. . Acumulado 2º Cuatrimestre 2012.*



Fuente: Servicio Público de Empleo Estatal. Elaboración Observatorio Estatal de la Discapacidad.

*Número de contratos temporales para personas con discapacidad por sexo y edad.. Acumulado 2º Cuatrimestre 2012.*



Fuente: Servicio Público de Empleo Estatal (SPEE). Elaboración Observatorio Estatal de la Discapacidad.

### **Centros especiales de empleo (CEE).**

A través de los Centros Especiales de Empleo (CEE), al finalizar el segundo cuatrimestre 2012, se han firmado 27.908 nuevos contratos a personas con discapacidad en España, medio punto porcentual más que en ese mismo periodo de 2011 (con 27.773 contratos). De esta manera, se mantiene la tendencia alcista de contrataciones formalizadas en estos centros durante los dos primeros cuatrimestres en los últimos cuatro años. Sobre el total de los contratos analizados para personas con discapacidad, en nuestro país, un 68,3% nuevos contratos se firman en los CEE.

Pese a que durante el mes de agosto de 2012, con un total de 3.374 contratos, se produce un descenso intermensual de 28,1 puntos porcentuales, respecto a las contrataciones realizadas en estos centros durante el mes de julio de 2012, que fueron un total de 4.695; ésta es la mejor cifra de contratación en el mes de agosto de los últimos cuatro años.

*Evolución interanual de la contratación a personas con discapacidad en CEE según tipo de contrato. Acumulado 2º Cuatrimestre. España, 2008-2012.*

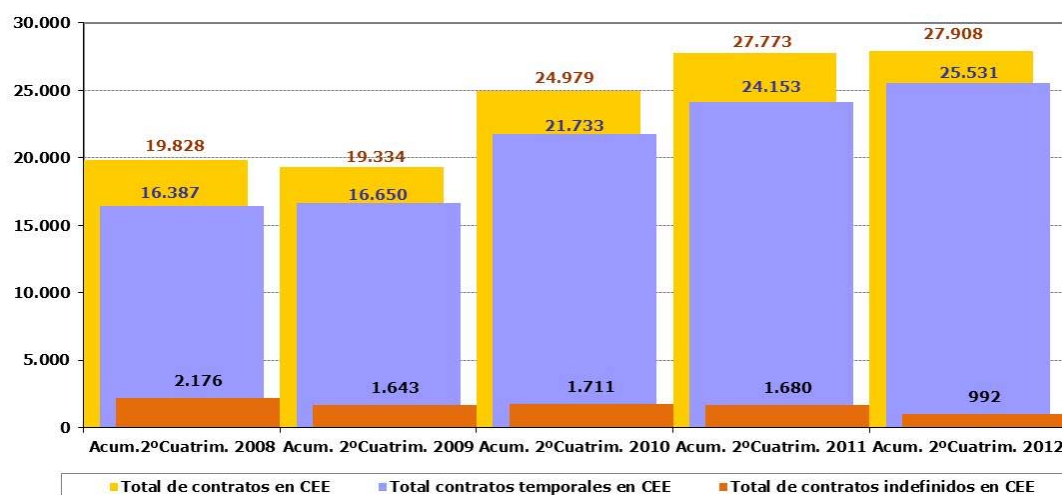
CONTRATOS EN CEE	ACUM. 2º CUATR. 2012		ACUM. 2º CUATR. 2011		ACUM. 2º CUATR. 2010		ACUM. 2º CUATR. 2009		ACUM. 2º CUATR. 2008	
	N	%	N	%	N	%	N	%	N	%
Indefinido ordinario	818	2,9%	445	1,6%	465	1,9%	467	2,4%	470	2,4%
Indefinido F.C.I.*	174	0,6%	1.235	4,4%	1.246	5,0%	1176	6,1%	1.706	8,6%
Obra o servicio	7.751	27,8%	7.605	27,4%	6.374	25,5%	4623	23,9%	5.097	25,7%
Eventual	7.231	25,9%	6.244	22,5%	6.987	28,0%	5453	28,2%	4.990	25,2%
Interinidad	6.904	24,7%	6.274	22,6%	4.738	19,0%	3480	18,0%	3.051	15,4%
Temporal	3.582	12,8%	3.875	14,0%	3.426	13,7%	2886	14,9%	3.004	15,2%
Prácticas	9	0,0%	13	0,0%	14	0,1%	5	0,0%	0	0,0%
Formación	54	0,2%	142	0,5%	194	0,8%	203	1,0%	245	1,2%
Otros contratos	1.385	5,0%	1.940	7,0%	1.535	6,1%	1041	5,4%	1.265	6,4%
<b>TOTAL</b>	<b>27.908</b>	<b>100,0%</b>	<b>27.773</b>	<b>100,0%</b>	<b>24.979</b>	<b>100,0%</b>	<b>19.334</b>	<b>100,0%</b>	<b>19.828</b>	<b>100,0%</b>

(\*) F.C.I: Fomento de la contratación indefinida

Fuente: Servicio Público de Empleo Estatal. Elaboración Observatorio Estatal de la Discapacidad.

El número de contratos indefinidos a través de estos centros al finalizar el segundo cuatrimestre de 2012 ha disminuido un -41,0% respecto al mismo período del año anterior (992 contratos indefinidos en 2012, frente a 1.680 en 2011). La variación de los nuevos contratos de duración temporal formalizados a través de estos centros es del 5,7%, pasando de los 24.153 contratos realizados al fin del segundo cuatrimestre de 2011 a los 25.531 en el mismo periodo de 2012.

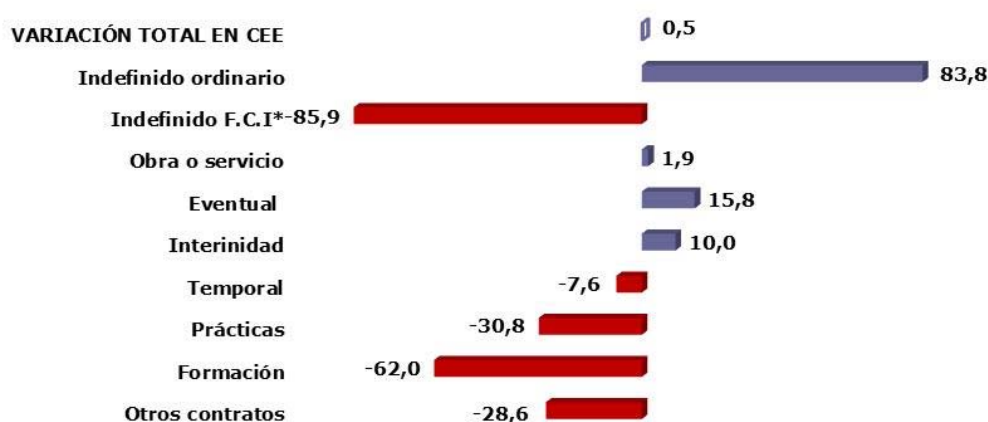
*Distribución de la contratación en centros especiales de empleo a personas con discapacidad según tipo de contratos. Acumulado 2º Cuatrimestre. España, 2008-2012.*



Fuente: Servicio Público de Empleo Estatal. Elaboración Observatorio Estatal de la Discapacidad.

Durante los dos primeros cuatrimestres del año 2012, se han producido variaciones positivas en la contratación de personas con discapacidad en Centros Especiales de Empleo en contratos indefinidos ordinarios, en eventuales, en los de interinidad y los de obra y servicio, en un 83,8%, 15,8%, 10,0% y 1,9%, respectivamente.

Variación relativa del número de contratos a personas con discapacidad en centros especiales de empleo, por tipo de contrato. Acumulado 2º Cuatrimestre 2011-2012.



Fuente: Servicio Público de Empleo Estatal. Elaboración Observatorio Estatal de la Discapacidad.

NOTA: Estas variaciones coinciden con las que se producen en el total del mercado de personas con discapacidad, debido a que los datos fuentes del Servicio Público de Empleo, solo cuantifican los contratos indefinidos ordinarios, indefinidos fomento de la contratación indefinida y los eventuales firmados en los centros especiales de empleo de nuestro país.

El 91,5% de la contratación durante los dos primeros cuatrimestres del 2012 en estos centros ha sido temporal, frente a tan solo un 3,5% de contratos indefinidos (el resto de contratos realizados en estos centros, 1.385, están clasificados en 'Otros contratos' y no se conoce la temporalidad). Estas proporciones son muy similares a las arrojadas por los datos acumulados de los años anteriores, confirmando la tendencia de crecimiento del porcentaje de contratos de duración determinada en los Centros Especiales de Empleo.

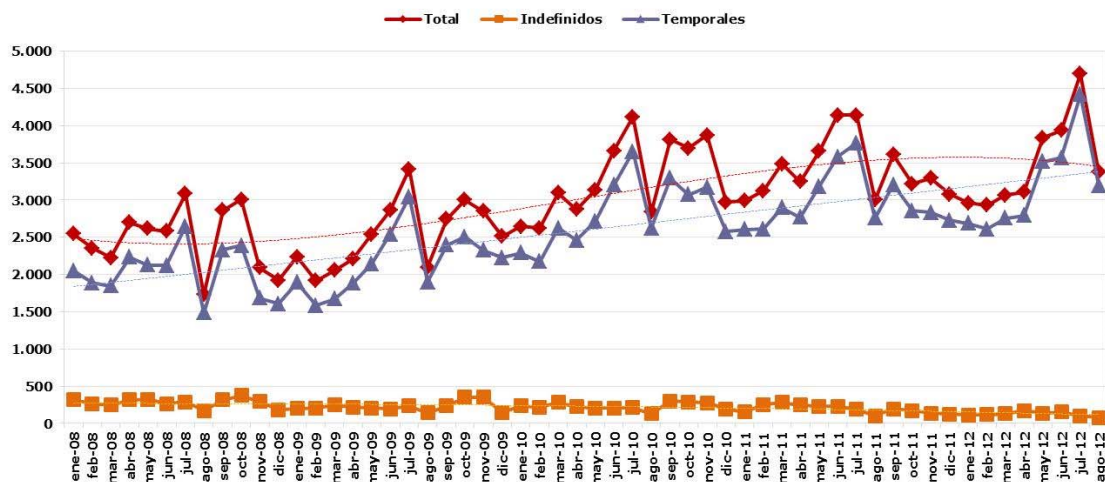
Distribución de la contratación de duración determinada a personas con discapacidad en centros especiales de empleo. Acumulado 2º Cuatrimestre, 2012-2008.

ACUMULADO 2º CUATRIMESTRE	CONTRATACION A PCD EN CEE		
	Temporal	Total	%temporal
Año 2012	25.531	27.908	91,5
Año 2011	24.153	27.773	87,0
Año 2010	21.733	24.979	87,0
Año 2009	16.650	19.334	86,1
Año 2008	16.387	19.828	82,6

Fuente: Elaboración propia a través de los datos del Servicio Público de Empleo (SEPE).

La variación intermensual de nuevos contratos formalizados en estos Centros Especiales de Empleo es decreciente desde diciembre de 2011 a febrero de 2012; sin embargo, a partir del mes de marzo se produce una recuperación en los nuevos contratos formalizados desde estos centros, alcanzando en julio de 2012 el quinto mes consecutivo de crecimiento y la mayor cifra no solo de lo que va de año, sino la mejor cifra desde el año 2008. Por el contrario, durante el mes de agosto hay un descenso intermensual de 28,1 puntos porcentuales, motivado por los cierres de producción durante este mes estival. Pese a este descenso, agosto de 2012 mejora cualquier cifra de contratación en estos centros de los cuatro años anteriores.

*Evolución mensual del número de contratos a personas con discapacidad por tipo de contratos en los centros especiales de empleo. Años 2008-2012.*



Fuente: Servicio Público de Empleo Estatal. Elaboración Observatorio Estatal de la Discapacidad.

Por comunidades autónomas, durante los dos primeros cuatrimestres de 2012 se han reducido el número de contratos para personas con discapacidad respecto ese mismo periodo de 2011 en Centros Especiales de Empleo en todas las comunidades salvo en Canarias (32,0%), la Comunidad de Madrid (24,1%), Asturias (9,7%), Islas Baleares (5,2%), Andalucía (3,1%), Castilla La Mancha (0,8%), y País Vasco (0,2%).

*Distribución y variaciones interanuales de la contratación a personas con discapacidad en Centros Especiales de Empleo según duración de contratos por comunidades autónomas. Acumulado 2º Cuatrimestre, 2011-2012.*

ÁMBITO TERRITORIAL	INDEFINIDOS		TEMPORALES		OTROS CONTRATOS		TOTAL	
	2012	2011	2012	2011	2012	2011	2012	2011
Andalucía	288	575	4.596	4.029	207	354	5.091	4.958
Aragón	58	62	481	597	49	30	588	689
Asturias	53	44	1.952	1.736	19	41	2.024	1.821
Illes Balears	11	25	217	216	38	25	266	266
Canarias	13	28	766	578	24	43	803	649
Cantabria	0	2	255	381	18	34	273	417
Castilla y León	49	84	1.257	1.320	62	115	1.368	1.519
Castilla-La Mancha	28	62	723	692	20	52	771	806
Catalunya	81	178	2.740	2.737	217	361	3.038	3.276
C. Valenciana	18	70	1.504	1.636	71	120	1.593	1.826
Extremadura	41	25	514	582	35	40	590	647
Galicia	48	47	598	751	38	73	684	871
Madrid	174	302	3.399	2.669	220	200	3.793	3.171
Murcia	9	21	234	233	11	32	254	286
Navarra	1	1	133	179	11	18	145	198
País Vasco	38	44	2.845	2.826	235	252	3.118	3.122
La Rioja	4	4	106	208	6	4	116	216
Ceuta y Melilla	1	4	16	22	0	0	17	26
Extranjero	0	1	0	7	2	2	2	10
<b>ESPAÑA</b>	<b>915</b>	<b>1.579</b>	<b>22.336</b>	<b>21.399</b>	<b>1.283</b>	<b>1.796</b>	<b>24.534</b>	<b>24.774</b>

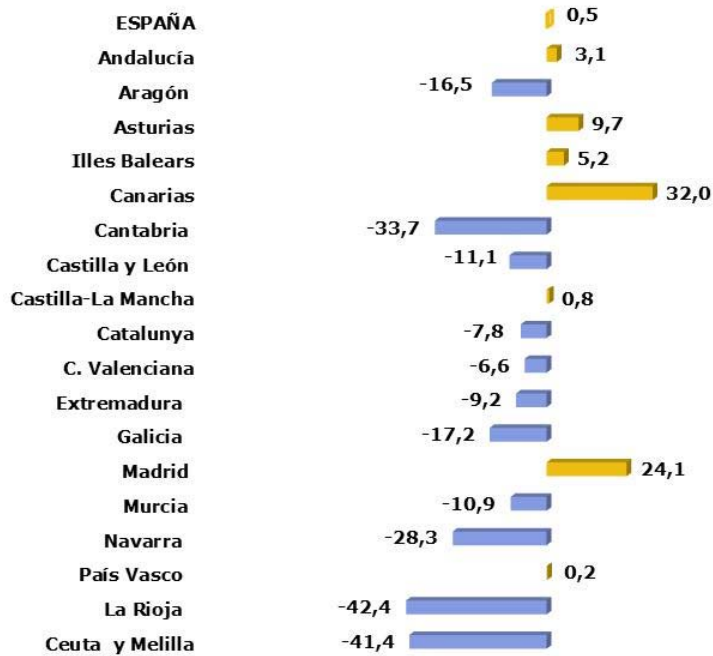
Fuente: Elaboración propia a través de los datos del Servicio Público de Empleo (SEPE).

ÁMBITO TERRITORIAL	INDEFINIDOS		TEMPORALES		TOTAL	
	Absoluta	Relativa	Absoluta	Relativa	Absoluta	Relativa
Andalucía	-287	-49,9	567	14,1	133	2,7
Aragón	-4	-6,5	-116	-19,4	-101	-14,7
Asturias	9	20,5	216	12,4	203	11,1
Illes Balears	-14	-56,0	1	0,5	0	0,0
Canarias	-15	-53,6	188	32,5	154	23,7
Cantabria	-2	-100,0	-126	-33,1	-144	-34,5
Castilla y León	-35	-41,7	-63	-4,8	-151	-9,9
Castilla-La Mancha	-34	-54,8	31	4,5	-35	-4,3
Catalunya	-97	-54,5	3	0,1	-238	-7,3
C. Valenciana	-52	-74,3	-132	-8,1	-233	-12,8
Extremadura	16	64,0	-68	-11,7	-57	-8,8
Galicia	1	2,1	-153	-20,4	-187	-21,5
Madrid	-128	-42,4	730	27,4	622	19,6
Murcia	-12	-57,1	1	0,4	-32	-11,2
Navarra	0	0,0	-46	-25,7	-53	-26,8
País Vasco	-6	-13,6	19	0,7	-4	-0,1
La Rioja	0	0,0	-102	-49,0	-100	-46,3
Ceuta y Melilla	-3	-75,0	-6	-27,3	-9	-34,6
Extranjero	-1	-100,0	-7	-100,0	-8	-80,0
<b>ESPAÑA</b>	<b>-664</b>	<b>-42,1</b>	<b>937</b>	<b>4,4</b>	<b>-240</b>	<b>-1,0</b>



Fuente: Elaboración propia a través de los datos del Servicio Público de Empleo (SEPE).

*Variación de los contratos a personas con discapacidad en centros especiales de empleo, según comunidades autónomas. Acumulado 2º Cuatrimestre 2011-2012.*



Fuente: Elaboración propia a través de los datos del Servicio Público de Empleo (SEPE).