

**LA SITUACIÓN DE LAS
MUJERES EN EL MERCADO
DE TRABAJO**

2016

8 de marzo de 2017



GOBIERNO
DE ESPAÑA

MINISTERIO
DE EMPLEO
Y SEGURIDAD SOCIAL

LA SITUACIÓN DE LAS MUJERES EN EL MERCADO DE TRABAJO EN 2016

SECRETARÍA DE ESTADO DE EMPLEO



2017

Documento elaborado por:

Subdirección General de Análisis del Mercado de Trabajo

Secretaría de Estado de Empleo

Ministerio de Empleo y Seguridad Social

NIPO: 270-17-015-8

Índice

Introducción y resumen	1
1. Principales variables	6
Recuadro 1. Mujer discapacidad	9
Recuadro 2. Mujer joven	11
Recuadro 3. Análisis territorial	15
1.1. Actividad	17
Recuadro 4. Mujer y maternidad	22
Recuadro 5. Mujer e inactividad	24
1.2. Ocupación	27
Recuadro 6. Mujer y tiempo parcial	32
Recuadro 7. Conciliación	34
1.3. Desempleo	47
Recuadro 8. Mujer y paro de larga duración	55
1.4. Paro registrado	58
2. Contratación y Afiliación	60
2.1. Nuevas contrataciones	60
2.2. Afiliación	61
3. Actividad Emprendedora	64
4. Protección Social	71
4.1. Protección por desempleo	71
4.2. Pensiones	72
5. Salarios	74
6. Políticas Activas y Formación	78
6.1. Políticas de Empleo	78
6.2. Formación	79

Introducción y resumen

En 2016 se consolidan las tendencias positivas en la situación laboral de las mujeres, como se refleja en este Informe, el décimo de la serie iniciada en el año 2008 con el objetivo de analizar esta evolución.

Este informe muestra cómo las principales variables de la actividad, la ocupación y el paro muestran tendencias positivas y profundiza en el análisis de algunos aspectos específicos de la situación de las mujeres, como sus motivos de inactividad, el impacto de la maternidad o la conciliación que son claves para seguir mejorando esta situación en el futuro.

El favorable entorno de la economía y del mercado de trabajo ha permitido que la mujer haya seguido acumulando avances en el ámbito laboral: se ha alcanzado el record de afiliación femenina al final de 2016 y se ha consolidado su participación en el mercado de trabajo en términos de actividad y empleo, a la vez que se ha reducido intensamente el nivel de desempleo.

Las diferencias comparativamente reducidas de actividad, empleo y paro por razón de género que se vienen observando en España a lo largo de la última década se mantienen estables en 2016. En estos momentos apenas existen diferencias de género significativas entre los jóvenes.

2016 ha vuelto a caracterizarse por una fuerte creación de empleo y la intensa reducción del paro en ambos sexos, aunque la evolución ha sido algo más favorable entre los hombres que entre las mujeres.

Por ello, continúa siendo un desafío que la mejora del empleo contribuya a una mayor igualdad en la posición de la mujer dentro del mercado de trabajo.

A pesar de los avances observados, es necesario seguir avanzando hacia la eliminación de los obstáculos que

dificultan la igualdad efectiva. Del informe se deriva en particular, la necesidad de dirigir los esfuerzos hacia la formación, abriendo el abanico de los estudios en los que se especializan las mujeres, así como hacia la conciliación y hacia la igualdad de derechos.

La agenda integral por la calidad del empleo prevé la promoción activa de la igualdad entre hombres y mujeres. EL complemento de maternidad recientemente aprobado está beneficiando ya a las mujeres que ven subir su pensión hasta un 15% en reconocimiento de su aportación como madres trabajadoras. Además, está previsto aprobar un plan especial de igualdad de mujeres y hombres en el ámbito laboral y contra la discriminación salarial.

En el marco del diálogo social se va a trabajar en un pacto nacional para la conciliación familiar y la racionalización de horarios, con mecanismos de flexibilización de la jornada laboral y la implementación de fórmulas de teletrabajo.

Los aspectos de mayor relevancia a destacar durante 2016, en un contexto favorable de la economía y del mercado de trabajo, son los siguientes:

- La **población activa** femenina alcanza las 10.578.900 mujeres activas, entre los niveles más altos de la serie histórica. La tasa de actividad femenina en España supera en casi dos puntos la media de la UE.
- El **empleo** de las mujeres mantiene una tasa de crecimiento del 2,5%, con 205.000 mujeres ocupadas más en el último año, hasta 8.436.200 mujeres. El incremento lo concentran las mujeres adultas de más de 30 años. Los datos de afiliación muestran un nivel record de afiliación de mujeres al final de 2016.
- La **tasa de empleo** sube en todos los tramos de edad, al 55,8% para el conjunto de las mujeres y reduce la diferencia con la media europea a seis puntos, mientras que la tasa de actividad, del 70,1%, supera en dos puntos porcentuales la europea.

- Las mujeres reducen con mayor intensidad su nivel de **paro** en el último año, un -10,4% (-249.200), y en todas las edades. Su tasa de paro cae más de dos puntos porcentuales al 20,3%. La diferencia con la UE se reduce a 10 puntos por primera vez desde 2009.
- La **brecha de género** se mantiene en mínimos históricos: diez puntos en tasas de actividad y de empleo, frente a casi veinte puntos en 2007, así como la de paro, con tres puntos de diferencia.
- Entre los **jóvenes** las diferencias de género son menores: 4,2 puntos en tasa de actividad, 2,6 puntos en tasa de empleo y converge en tasa de paro. La brecha en España es más reducida que la presentada en el entorno de la UE.
- Las mujeres mantienen niveles de **cualificación** progresivamente más elevados con una presencia superior respecto al hombre en los niveles altos de formación entre la población activa y ocupada. El número de activas con alta cualificación ha subido un 28,3% desde 2007. En 2016 son mayoría entre los activos con nivel de estudios alto y en el empleo cualificado, representan alrededor del 53%, mientras que son minoría en los niveles bajos, menos del 40%. En el nivel de cualificación alto la brecha de empleo es muy inferior a la media (2,3pp frente a 10,5pp).
- Las mujeres tienden a diversificar su presencia en distintas **ramas de actividad** y diferentes **ocupaciones**, con incrementos de su presencia entre los directores y gerentes o las ocupaciones más cualificadas, aunque el grado de concentración aún es alto.
- En el paro de larga duración las mujeres han pasado de suponer dos tercios a la práctica paridad con los varones.
- El **impacto de la maternidad** sobre el empleo se mantiene en niveles mínimos, muy por debajo de la media europea: la tasa de empleo de las mujeres con hijos es solamente 2,5 puntos inferior a la de la mujer sin hijos frente a 8,8 puntos de diferencia para la media UE. Desde 2007 esa diferencia se ha reducido en más de nueve puntos.

- Las mujeres mantienen una presencia alta en el **empleo a tiempo parcial**, con una incidencia del 25,1%, aunque con tendencia decreciente (-1,4 puntos desde 2014) e inferior a la media de la UE (32,1%) y de algunos países como Holanda, donde alcanza el 77%. Desde el inicio de la recuperación el 93,6% del empleo femenino recuperado ha sido a tiempo completo.
- El flujo de contratación a tiempo parcial de las mujeres se ha reducido un -0,11% en 2016 con respecto a 2015, mientras que el de contratación a tiempo completo se ha incrementado un +3,36%.
- En 2016 el flujo de **contrataciones indefinidas** se incrementó un 12,6%, por encima de contratación temporal, que se incrementó un 7,9%. El número de nuevas contrataciones es un 60% superior al de 2011. Las mujeres elevan su presencia en la nueva contratación indefinida al 46,2%. Al concluir 2016 el 73,1% de las mujeres asalariadas tenía un contrato indefinido, 5,6 puntos más que en 2011.
- El efecto **desánimo** ha continuado reduciéndose hasta alcanzar un -26% desde su máximo en 2013.
- Entre los **inactivos** que deben atender a responsabilidades familiares las mujeres siguen siendo la inmensa mayoría, el 93,5%, aunque con tendencia decreciente y en mucho menor número (-46,6% respecto a 2007), lo que contrasta con la tendencia creciente en la UE. Las mujeres se acogen también en mayor proporción a reducción de jornada, pero son sólo un tercio de quienes tienen jornadas atípicas.
- La **brecha salarial** bajó en 2014 hasta el 18,8%, medio punto inferior a la de un año antes, pero inferior a la de Alemania (21,6%) y similar a la de Reino Unido (18,3%). Con datos provisionales de Eurostat España se sitúa en 2015 por debajo de la media de la UE.
- La tasa de **actividad emprendedora** entre las mujeres se sigue aproximando a la del hombre: 4,7% frente a 5,8%. Paralelamente, mantiene su peso en la afiliación como

trabajadores autónomos en el 35,3%, tres puntos superior a la de 2007. Entre las mujeres jóvenes alcanza casi el 38%.

- La participación de la mujer en **políticas activas** de empleo baja al 36,2%, pero supera el 50% en las dirigidas a incentivar el empleo a través de la contratación.
- Se han frenado las **nuevas contrataciones de formación** y aprendizaje pero las mujeres siguen siendo mayoría por cuarto año consecutivo: 24.939 mujeres han accedido en 2016 al empleo con un contrato de formación.
- Las mujeres eran a 1 de enero de 2017 el 51,4% de los titulares de **pensiones** públicas. La cuantía media de las pensiones de mujeres es de 708,4 euros mensuales, un 2,4% superior a la de 2016. La diferencia con la pensión media de los hombres sigue reduciéndose paulatinamente, al 37,3% en 2017.

Secretario de Estado de Empleo

1. Principales variables

2016 sigue acumulando intensos aumentos del empleo y descensos del paro

Al finalizar 2016 hay 10.578.900 mujeres activas en el mercado de trabajo, de las que 8.436.200 están ocupadas y 2.142.700 en desempleo.

En 2016 se ha mantenido el crecimiento de la economía española y la favorable evolución del mercado de trabajo, con unos niveles de empleo crecientes y reducciones notables en el volumen de desempleo. Las mujeres han reflejado esta positiva evolución con similar intensidad que los hombres.

ACTIVIDAD, EMPLEO Y PARO MUJERES IV TRIMESTRE 2016

	Cifra absoluta en miles	Δ en miles s/ IVT2015	Δ en % s/ IVT2015	Δ en % s/ IVT2007	% s./Ambos sexos IVT2016	% s./Ambos sexos IVT2007
TOTAL MUJERES						
ACTIVAS	10.578,9	-43,9	-0,4	9,3	46,5	42,7
OCUPADAS	8.436,2	205,4	2,5	-2,3	45,6	41,7
PARADAS	2.142,7	-249,2	-10,4	104,5	50,6	53,9

(*) Los datos 2002/2013 corresponden a la serie revisada incorporando la nueva base poblacional de la EPA actualizada con las nuevas estimaciones de población y hogares derivadas del Censo de Población y Viviendas de 2011, en sustitución de la basada en el Censo 2001.

Fuente: INE. EPA
D-DATOS MUJERES/ACT-EMP-PAR-SX

El empleo de las mujeres aumentó en 2016 en 205.400 personas en cifras del cuarto trimestre, a un ritmo interanual del 2,5%, cercano al 2,7% de 2015 y superior al 2,3% registrado en 2014. Con ello se encadenan ya tres años sucesivos de crecimiento de la ocupación femenina.

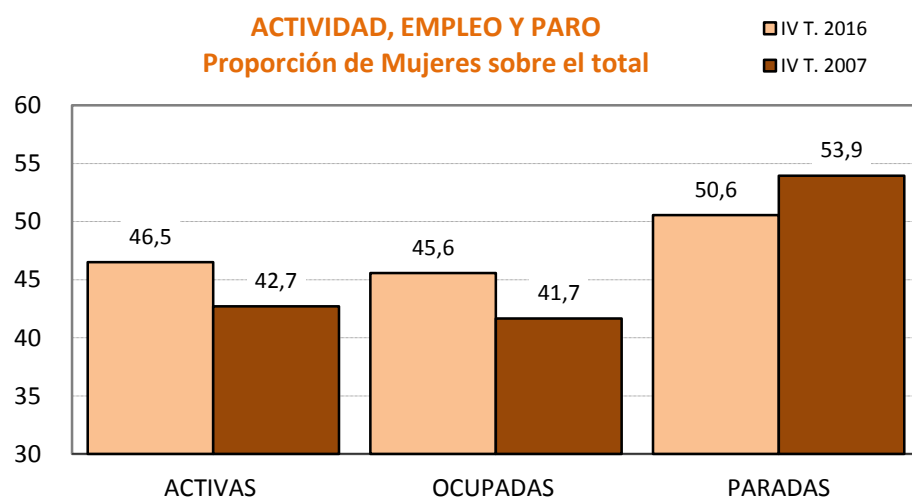
Paralelamente, el desempleo femenino se ha reducido en 249.200 personas en el año, un -10,2%, a mayor ritmo que en 2015 y 2014 cuando descendió un -9,2% y un -6,8%, respectivamente. Por tercer año consecutivo, el retroceso del desempleo es consecuencia del aumento de la ocupación, ya que la población activa femenina registra un leve descenso

de tan sólo cuatro décimas en el último año, -0,4%, 43.900 activas menos.

Se mantiene estable la población activa femenina

Los fuertes aumentos de la población activa experimentados desde la segunda mitad de los noventa se prolongaron hasta 2013, cuando la población activa inició una serie de descensos, más atenuados a partir de 2015, concentrado en los hombres, mientras que entre las mujeres apenas descendió, con pequeñas excepciones. Estos pequeños descensos de la población activa femenina experimentados a partir de 2013 se han alternado con incrementos superiores, lo que ha permitido mantener la población activa femenina prácticamente estable en los tres últimos años. La intensa incorporación de la mujer al mercado de trabajo en la década de los 2000, ha supuesto que su participación laboral se haya incrementado desde el año 2007 en un 9,3%, en más de un millón de mujeres activas.

Al término de 2016 las mujeres representan el 46,5% de la población activa, el 45,6% de la población ocupada y el 50,6% del paro. Al concluir el año 2016 se mantiene prácticamente estable el nivel de mujeres activas y ocupadas alcanzado en 2015, mientras que se eleva ligeramente su peso en el volumen total de desempleo respecto al cuarto trimestre de 2015.



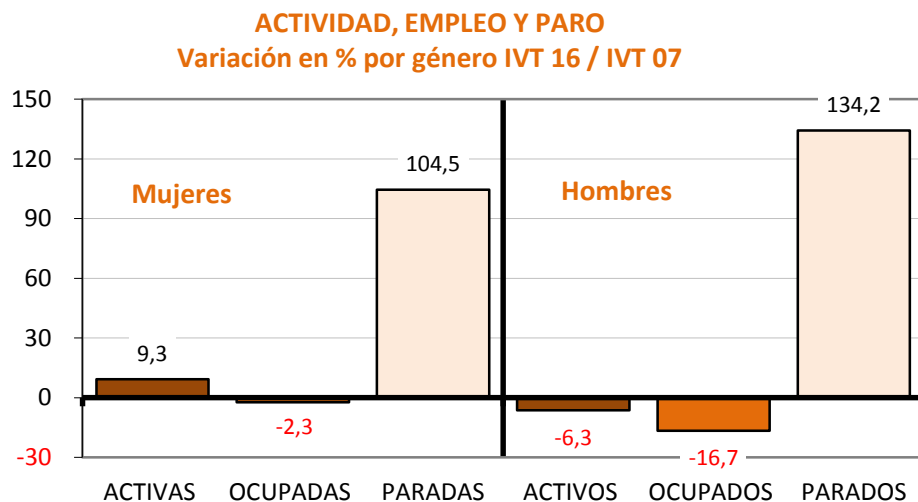
Fuente: INE. EPA
D-DATOS MUJERES/ACT-EMP-PAR-SX

En la última década, España ha evolucionado hacia un mayor protagonismo de la mujer debido a su cada vez más alta participación en el mercado laboral en estos años: a partir del año 2000 se observa un proceso de incorporación intensa de la mujer al mercado de trabajo, incluso durante los años centrales de la crisis.

Se sigue avanzando hacia la convergencia laboral con el hombre

La evolución del mercado laboral femenino en los tres últimos años, con fuerte creación de empleo y una reducción importante del desempleo, está permitiendo compensar las pérdidas registradas en los años centrales de la crisis. En 2016 el empleo femenino está ya solo un -2,3% por debajo del nivel de 2007, mientras que el paro todavía es muy superior, del +104,5%.

Durante la última crisis económica las mujeres han presentado una evolución comparativamente más favorable en el mercado de trabajo que los varones: desde su inicio en 2007 hasta 2016, los varones han reducido su nivel de empleo un -16,7%, han elevado su volumen de desempleo en un 134,2% y han registrado una pérdida de activos del -6,3%.



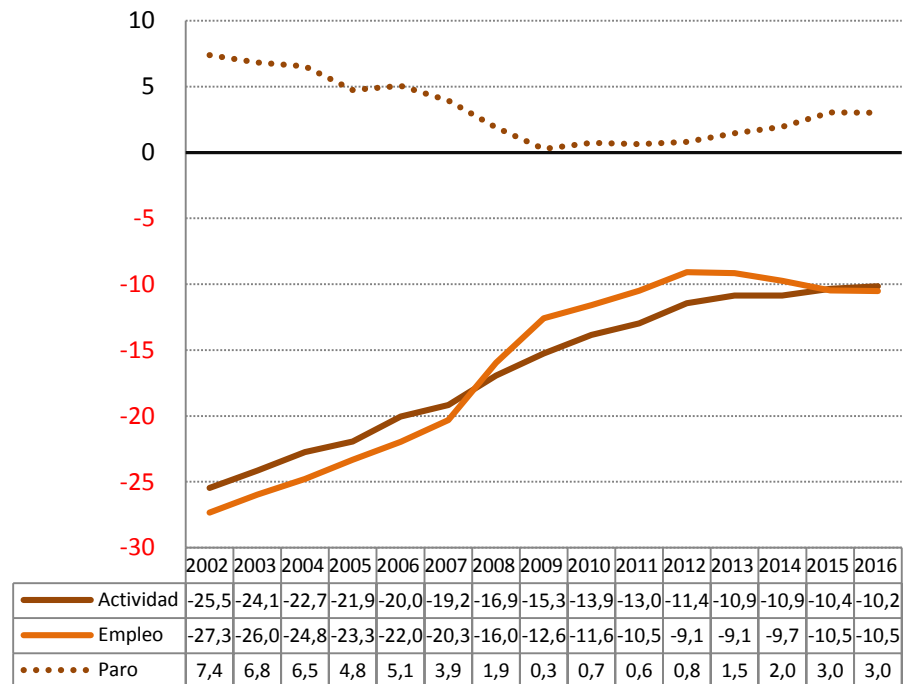
Fuente: INE. EPA
D-DATOS MUJERES/ACT-EMP-PAR-

Se mantiene estable la tendencia a la reducción de las diferencias en tasas

Este comportamiento ha permitido obtener una notable aproximación de género en tasas de actividad y empleo: mientras que en el año 2002 había más de 25 puntos porcentuales de diferencia, en 2016 es de alrededor de 10

puntos porcentuales. Las diferencias en tasa de paro también se ha reducido, siendo en origen menores, alrededor de 7 puntos porcentuales en el comienzo de la década pasada, hasta solo 3 puntos de diferencia en 2016.

Diferencia de género en las tasas de actividad, empleo y paro de la población de 16 a 64 años (IV trimestres)



Fuente: INE. EPA
D-DATOS MUJERES/ACT-EMP-PAR-SX

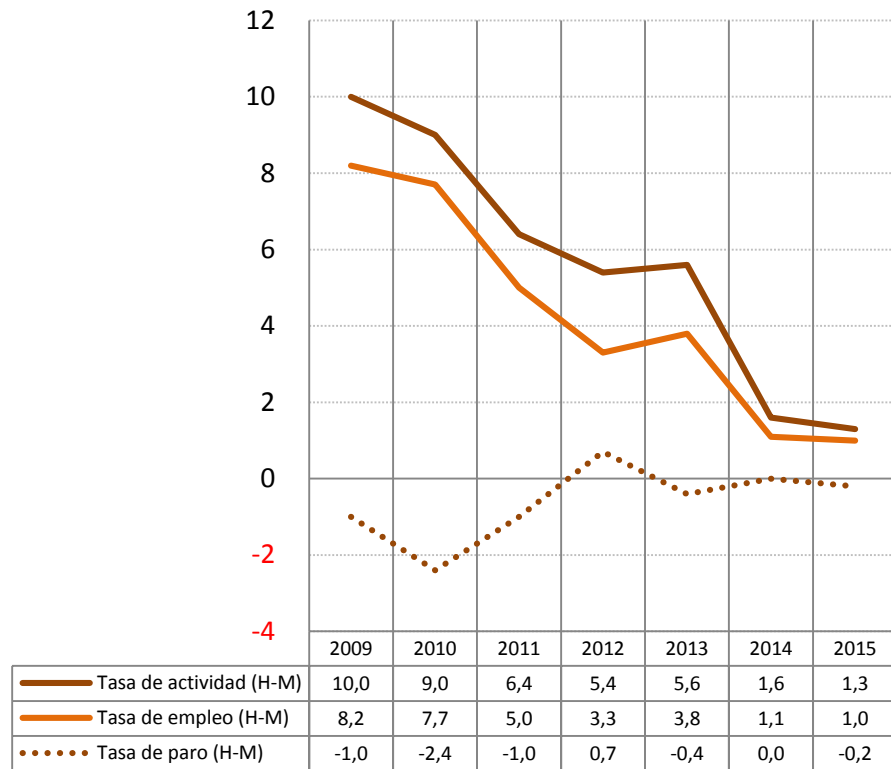
Recuadro 1. Mujeres y discapacidad

El número de personas con discapacidad en edad de trabajar asciende en 2015, último dato disponible, a 1.774.800, suponen el 5,9% de la población española en edad laboral. Las mujeres son minoría, representan el 42,3%.

Entre las personas con discapacidad, la brecha de género es pequeña, prácticamente inexistente: apenas un punto en tasa de actividad y tasa de empleo y dos décimas en tasa de paro. En 2009 esas diferencias eran sensiblemente más elevadas. En este sentido, en 2015 se ha alcanzado la práctica convergencia por razón de género en el colectivo de trabajadores con discapacidad.

Entre las personas sin discapacidad la brecha de género, si bien tiende a reducirse, es más alta.

Diferencia de género en las tasas de actividad, empleo y paro de las personas con discapacidad



Fuente: INE. EPA
D-DATOS MUJERES/ACT-EMP-PAR-SX

Las mujeres con discapacidad, al igual que los hombres, presentan una menor presencia activa en el mercado de trabajo, así como un menor nivel de estudios, en comparación con la presentada por las mujeres sin discapacidad.

En relación con los países del entorno europeo, el comportamiento de la mujer en el mercado de trabajo a lo largo de la última década ha sido más dinámico en España que en el conjunto de la Unión Europea. Desde 2007, en España el número de mujeres que se ha incorporado a la población activa ha aumentado casi un 11%, mientras que en la UE aumentó un 5%.

UE - ACTIVIDAD, EMPLEO Y PARO MUJERES UNIÓN EUROPEA (15-64 AÑOS)

III TRIMESTRE 2016

	Cifra absoluta en miles	Δ en % s/ IIIT2015	Δ en % s/ IIIT2007	% s./Ambos sexos IIIT2016	% s./Ambos sexos IIIT2007	Δ en pp de proporción sobre total 2016/2007
TOTAL MUJERES						
ACTIVAS						
UE-28	111.077,6	0,8	5,0	46,2	45,0	1,1
Zona Euro (19 países)	73.943,1	1,3	6,5	46,3	44,6	1,7
España	10.533,9	0,6	10,6	46,4	42,5	3,9
OCUPADAS						
UE-28	101.475,6	1,5	3,9	46,0	44,7	1,3
Zona Euro (19 países)	66.426,6	1,9	4,1	46,1	44,1	1,9
España	8.347,8	3,3	-2,2	45,4	41,4	4,0
PARADAS						
UE-28	9.602,0	-5,9	18,5	47,8	49,6	-1,8
Zona Euro (19 países)	7.516,4	-3,2	32,6	48,4	50,9	-2,5
España	2.186,1	-8,5	120,0	50,7	55,0	-4,4

Fuente: EUROSTAT
D-DATOS MUJERES/EUROPA

Desde el inicio de la recuperación, la evolución está siendo más favorable para las mujeres españolas: en 2016 el empleo de las mujeres en España aumenta un 3,3% frente a un 1,5% en la UE-28 y el paro se reduce un -8,5% frente a un -5,9%, respectivamente.

Recuadro 2. Mujer Joven

Las mujeres jóvenes hasta 25 años presentan unas características laborales específicas claramente diferenciadas de las de las mujeres adultas, con práctica convergencia con la situación laboral de los hombres jóvenes.

La **participación** de la mujer joven en el mercado de trabajo se asemeja a la del hombre joven: la diferencia en la tasa de actividad se ha reducido a cuatro puntos frente a casi diez puntos en 2007, con una tasa de actividad del 33,6% en 2016.

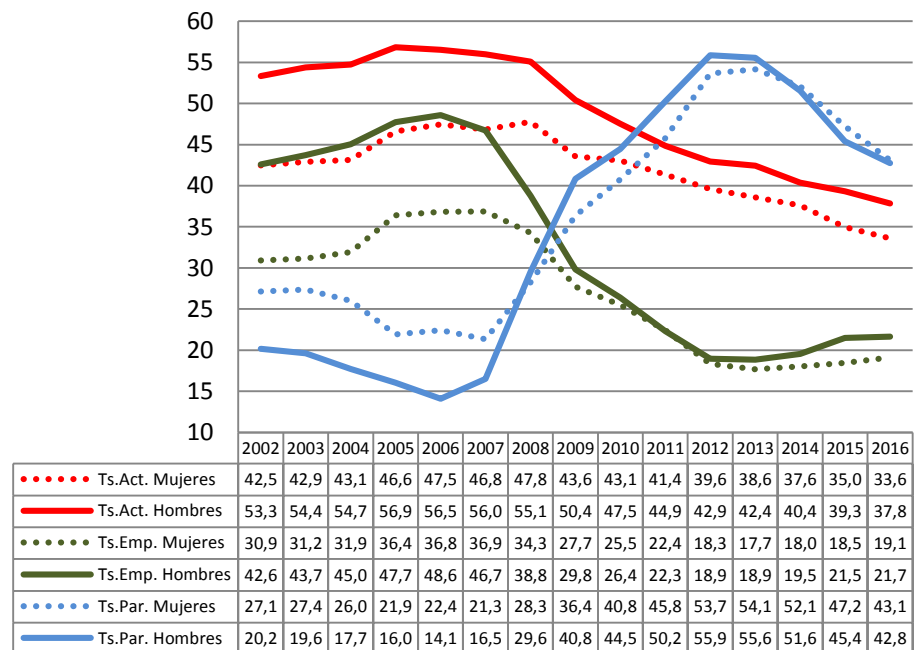
Es destacable que hay menos mujeres jóvenes desanimadas que hombres jóvenes en esa situación.

Su **tasa de empleo** es apenas dos puntos y medio inferior a la del hombre joven, si bien para los dos se sitúa en niveles bajos, en el entorno del 20% (en el 19,1% en las mujeres jóvenes frente al 61,3% entre las mujeres adultas).

En la **tasa de paro**, no hay diferencia por razón de género, aunque la tasa de paro es más del doble de la presentada por los adultos, del 43,1% en las mujeres jóvenes frente al 18,7% en las adultas.

Su **nivel de cualificación** es comparativamente más alto que el de los hombres: el 31,5% de las mujeres activas jóvenes tienen un nivel de estudios alto frente a un solo el 18,9% de los hombres activos jóvenes, y el 34,4% tienen estudios bajos frente al 49,5% entre los hombres jóvenes.

Tasas de Actividad, Empleo y Paro de jóvenes (16 a 24 años) según sexos - IV trimestres

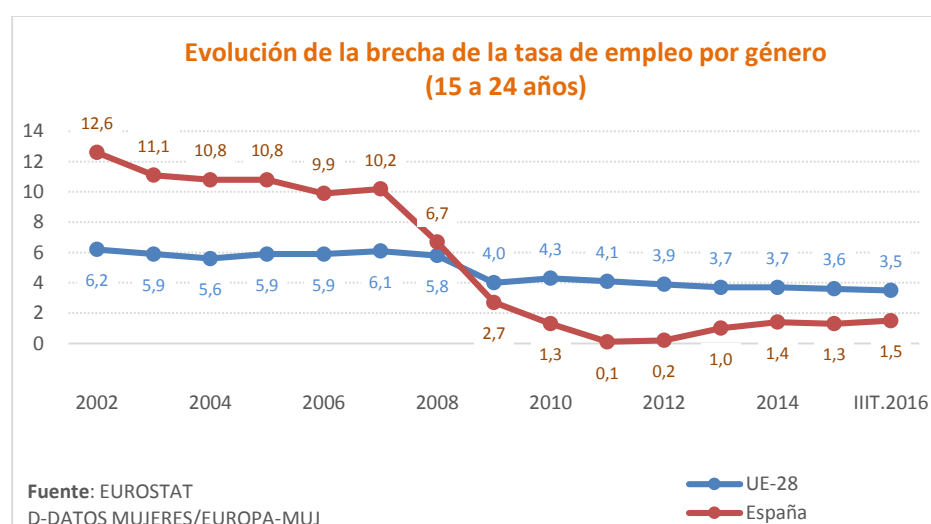


Fuente: INE. EPA
D-DATOS MUJERES/ACT-EMP-PAR-SX

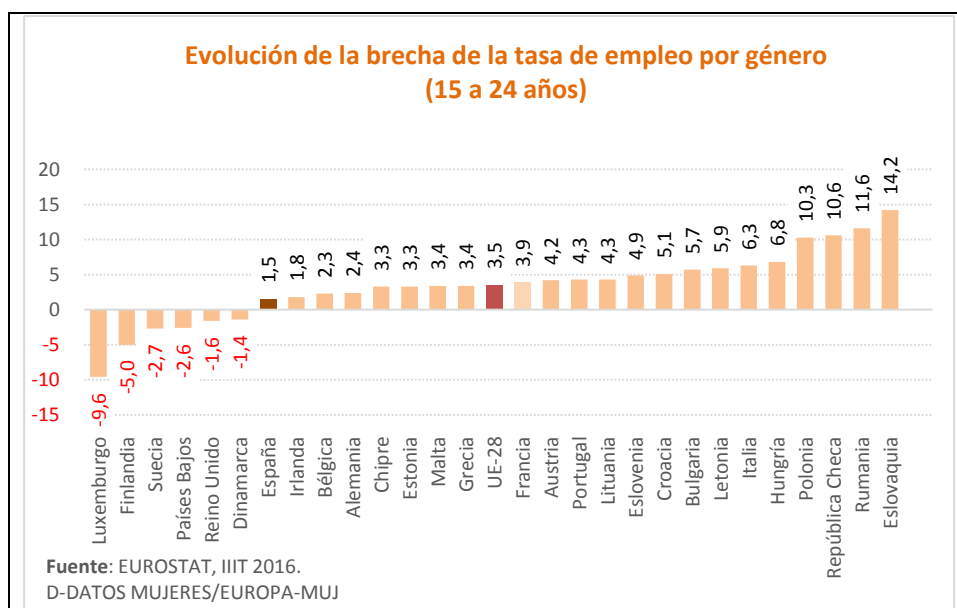
Las mujeres jóvenes se concentran en determinadas **ocupaciones** en mayor medida que los hombres. Las ocupaciones relativas a Servicios de Restauración, junto con las de Técnicos y Profesionales Científicos, absorben más de las dos terceras partes del empleo joven femenino.

La **retribución** media que perciben es inferior a la del hombre joven, en un 18,9%, pero esa diferencia es menor que la diferencia salarial media observada para el conjunto de las mujeres, para la que alcanza el 23,3%. Esta situación responde a la mayor similitud existente en la situación laboral de los jóvenes por razón de género en cuanto al tipo de contrato y jornada y al sector de actividad en el que trabajan, así como por el mayor nivel educativo presentado por la mujer joven frente al menor nivel alcanzado por las mujeres adultas.

En el ámbito de la **Unión Europea**, la brecha en tasa de empleo para las mujeres jóvenes ha ido reduciéndose hasta hacerse casi imperceptible.



Esta brecha ha mejorado significativamente en España, a mayor ritmo que para el conjunto de Europa. Así, en 2007 la brecha media europea fue de 6,1 puntos porcentuales mejorando más lentamente, hasta los 3,5 puntos porcentuales en 2016 frente a 10,2 y 1,5 puntos, respectivamente en España, donde se reduce casi 9 pp.



En 2016, España se mantiene entre los países con menor brecha en tasa de empleo, junto con Irlanda y superada por Finlandia, Suecia, Holanda, Reino Unido y Dinamarca en los que la brecha es negativa. Entre los países en los que la brecha en las tasas de empleo está por encima de la media se sitúan Italia, Francia y Austria, además de los países del Este.

El comportamiento de las mujeres extranjeras está siendo más contractivo

El comportamiento de las mujeres extranjeras en el mercado laboral presenta diferencias marcadas con el presentado por el conjunto de mujeres. En 2016, entre las mujeres extranjeras el descenso de la población activa y del paro ha sido más acusado en cifras relativas que entre el conjunto de las mujeres, a la vez que el incremento del empleo ha sido mayor, a una tasa del 2,9% frente al 2,5% en el conjunto de las mujeres.

Respecto a 2007, en el conjunto de los nueve años transcurridos, las mujeres extranjeras han acusado con mayor intensidad el impacto de la crisis, de forma que reducen su nivel de actividad mientras que aumenta un 9,3% en la población femenina global; reducen en una cuarta parte el de empleo, frente a tan solo un 2,3% la población general de mujeres y, por el contrario, el paro aumenta a menor ritmo entre las mujeres extranjeras.

**ACTIVIDAD, EMPLEO Y PARO MUJERES EXTRANJERAS
IV TRIMESTRE 2016**

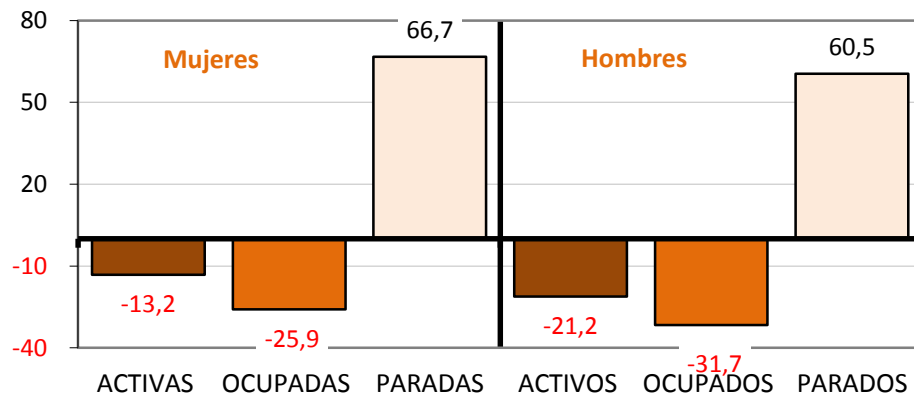
	Cifra absoluta en miles	Δ en miles s/ IVT2015	Δ en % s/ IVT2015	Δ en % s/ IVT2007	% s./Ambos sexos IVT2016	% s./Ambos sexos IVT2007
TOTAL MUJERES						
ACTIVAS	1.268,8	-19,4	-1,5	-13,2	47,6	45,2
OCUPADAS	934,8	26,4	2,9	-25,9	46,5	44,5
PARADAS	334,0	-45,8	-12,1	66,7	50,8	49,9

(*) Los datos 2002/2013 corresponden a la serie revisada incorporando la nueva base poblacional de la EPA actualizada con las nuevas estimaciones de población y hogares derivadas del Censo de Población y Viviendas de 2011, en sustitución de la basada en el Censo 2001.

Fuente: INE. EPA
D-DATOS MUJERES/ACT-EMP-PAR-SX

En relación con los hombres, en el período 2007/2016 las mujeres extranjeras presentan un comportamiento menos desfavorable que los hombres extranjeros en la actividad y el empleo, no así en el paro. El número de mujeres activas cae entre el cuarto trimestre de 2007 y el cuarto trimestre de 2016 un -13,2%, a menor ritmo que entre los hombres (-21,2%), las ocupadas lo hacen en un -25,9% (-31,7% los hombres), si bien las desempleadas aumentan un 66,7% frente al 60,5% los hombres.

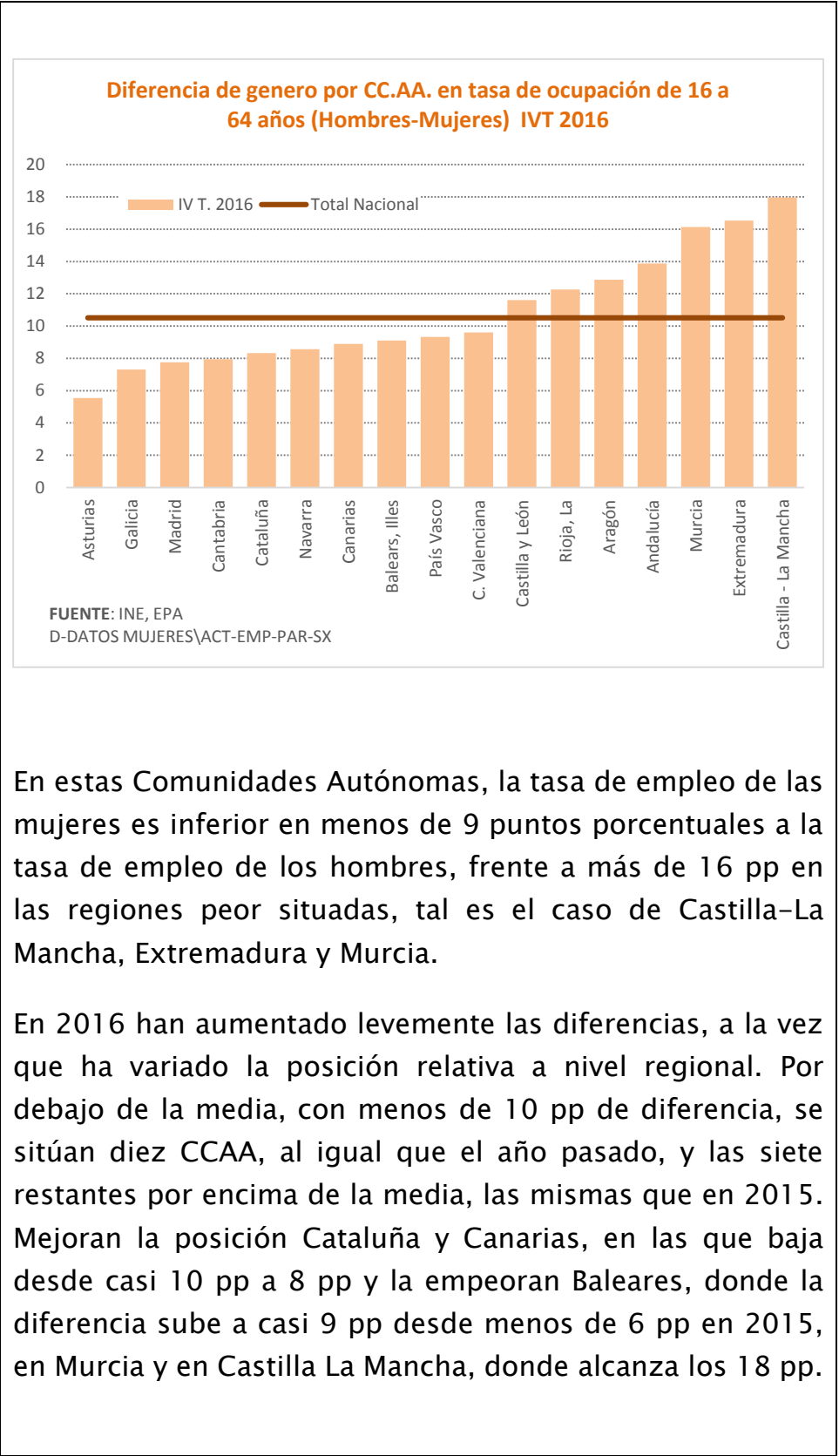
**ACTIVIDAD, EMPLEO Y PARO MUJERES EXTRANJERAS
Variación en % por género IVT16 / IVT 07**



Fuente: INE. EPA
D-DATOS MUJERES/ACT-EMP-PAR-SX

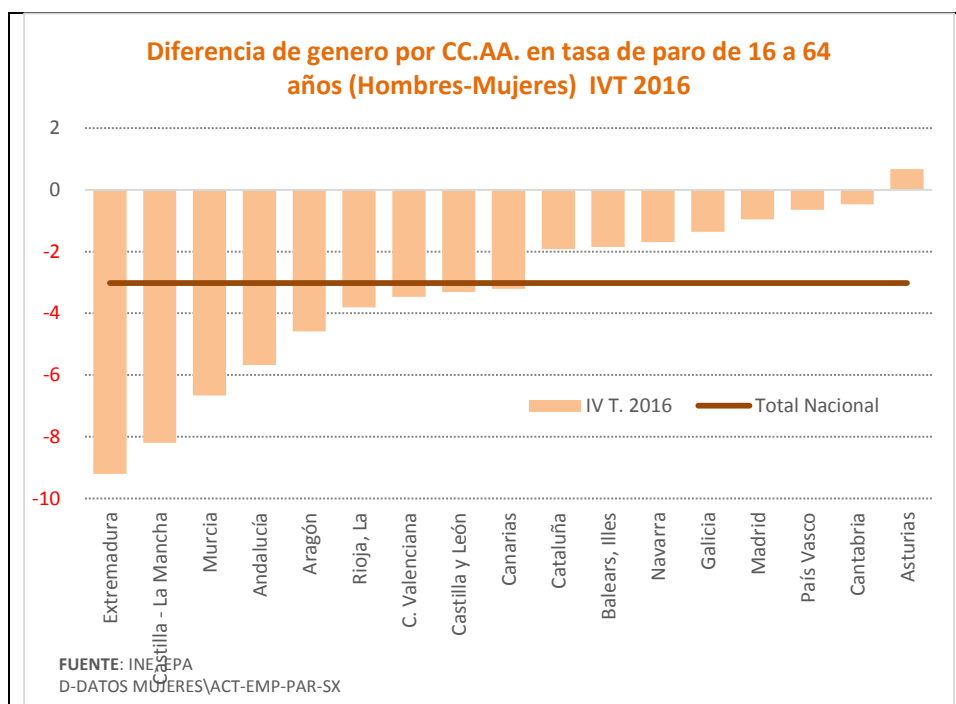
Recuadro 3. Análisis territorial

Las diferencias de género a nivel territorial tradicionalmente son menores en aquellas Comunidades Autónomas mejor situadas en el mercado de trabajo, con tasas de actividad y de empleo más altas y tasas de paro más bajas: Madrid, Cataluña y Navarra, además de Asturias, Galicia y Cantabria.



En estas Comunidades Autónomas, la tasa de empleo de las mujeres es inferior en menos de 9 puntos porcentuales a la tasa de empleo de los hombres, frente a más de 16 pp en las regiones peor situadas, tal es el caso de Castilla-La Mancha, Extremadura y Murcia.

En 2016 han aumentado levemente las diferencias, a la vez que ha variado la posición relativa a nivel regional. Por debajo de la media, con menos de 10 pp de diferencia, se sitúan diez CCAA, al igual que el año pasado, y las siete restantes por encima de la media, las mismas que en 2015. Mejoran la posición Cataluña y Canarias, en las que baja desde casi 10 pp a 8 pp y la empeoran Baleares, donde la diferencia sube a casi 9 pp desde menos de 6 pp en 2015, en Murcia y en Castilla La Mancha, donde alcanza los 18 pp.



Se observan, asimismo, pequeñas diferencias en tasa de paro, menos de 2 pp con respecto a la tasa de paro de los hombres en las mejor situadas, en ocho Comunidades Autónomas, frente a más de 8 pp en las regiones peor situadas. En Asturias, por el contrario, la tasa de paro de las mujeres es más alta que la de los hombres, al igual que sucedía en 2015 en La Rioja, donde este año es casi 4 pp inferior. La posición más desfavorable, con mayores diferencias de género, al igual que sucedía con la tasa de empleo, la presentan Extremadura, Castilla-La Mancha, Murcia y Andalucía.

La excepción, sin embargo, la constituye Aragón y La Rioja, con unas tasas de empleo comparativamente altas y unas tasas de paro relativamente más bajas, pero con importantes diferencias de género.

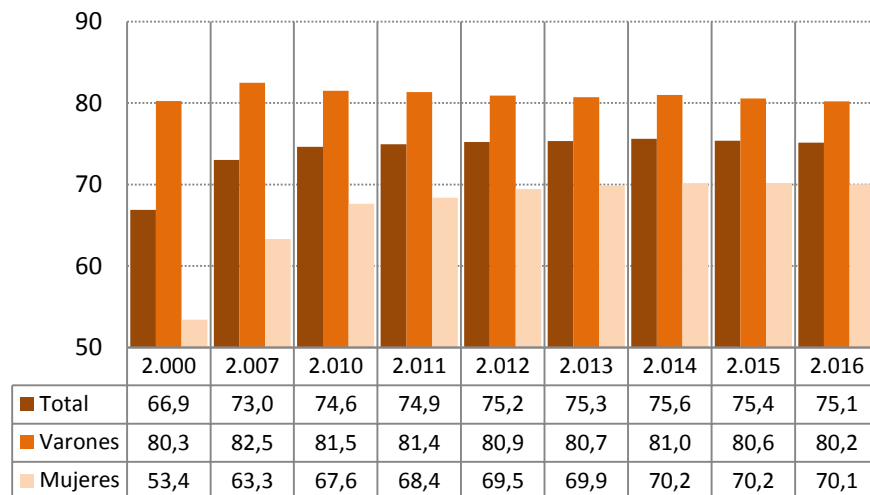
1.1. Actividad

Permanece prácticamente estable la tasa de actividad de las mujeres

La tasa global de actividad de las mujeres de 16 a 64 años en el cuarto trimestre de 2016 desciende levemente respecto a la registrada un año antes, el 70,1% frente al 70,2% de 2015, el mismo valor que en 2014. La diferencia

con respecto a la tasa de actividad de los hombres ha seguido reduciéndose, es de 10,1 puntos porcentuales en 2016, cuando en 2000 era de 26,8 puntos y en 2007 se mantenía en casi 20 puntos.

**Tasas de Actividad según sexos (IV trimestres)
En porcentaje de la población de 16 a 64 años**



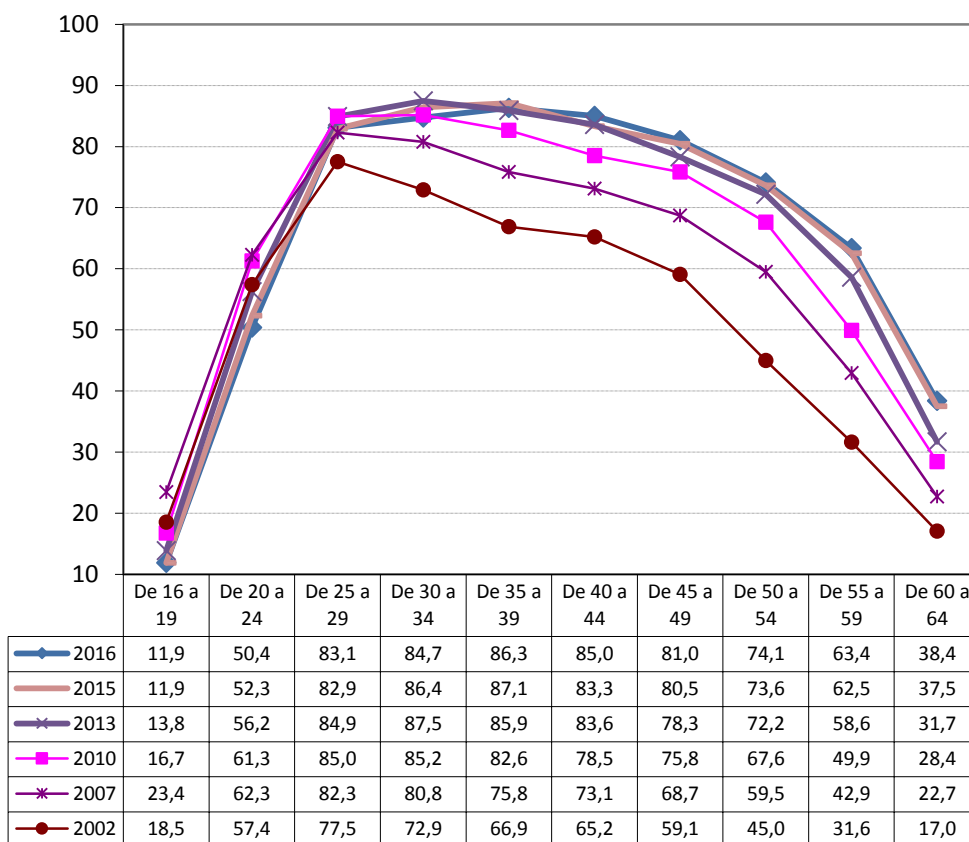
Fuente: INE. EPA
D-DATOS MUJERES/ACT-EMP-PAR-SX

Desde el máximo alcanzado en 2014, al superar el 70%, la tasa de actividad femenina se mantiene estable, frente a los aumentos acumulados entre 2007 y 2012, más de 6 pp.

Los mayores avances en tasa de actividad en la última década lo presentan las mujeres de 50 y más años

En los últimos nueve años, la tasa de actividad de las más jóvenes ha descendido de forma ininterrumpida. Mientras tanto, ha aumentado entre las mujeres adultas: las mujeres de entre 16 y 19 años tenían en 2007 una tasa de actividad del 23,4% y en 2016 del 11,9%, y entre las de 20 y 24 años la tasa bajó del 62,3% en 2007 al 50,4% en 2016. Este comportamiento, que también se produce en los hombres jóvenes menores de 25 años, está asociado a la prolongación del tiempo dedicado a la educación y la formación durante estos años de crisis. Entre las mujeres adultas, sin embargo, la tasa de actividad ha aumentado en más de 20 pp en estos años.

EVOLUCIÓN DE LAS TASAS DE ACTIVIDAD DE LAS MUJERES, POR GRUPOS DE EDAD - Datos a IV Trimestres

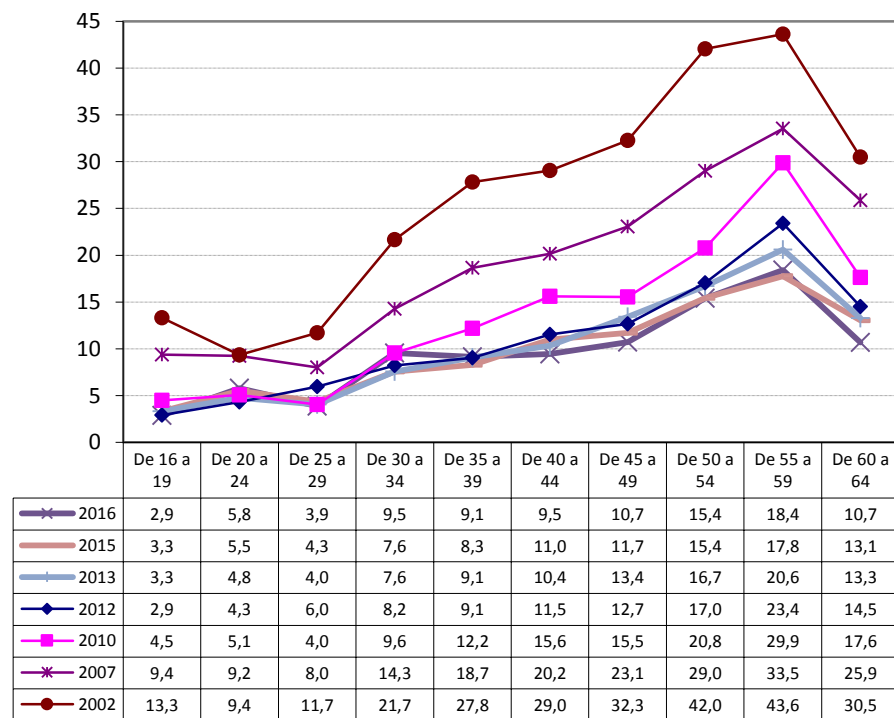


Fuente: INE. EPA
D-DATOS MUJERES/ACT-EMP-PAR-SX

Las mujeres de entre 25 y 49 años son las que tienen la tasa de actividad femenina más elevada, superior al 80%. Este tramo de edad es donde se concentra también la mayor parte de las mujeres activas y en el que las mujeres registran los mayores incrementos en sus tasas de actividad, como consecuencia del proceso de incorporación al mercado de trabajo observado estos años entre las mujeres adultas. Por su parte, el tramo de edad de entre 50 y 64 años mantiene una evolución ascendente en cuanto a sus tasas de actividad, llegando a duplicarlas respecto a 2002, si bien partiendo de niveles más bajos. En estos tramos todavía se observan ciertas diferencias con en las edades más avanzadas, en las que las diferencias son mayores respecto a los niveles alcanzados por los hombres, aunque tienden a reducirse.

En todo caso, las diferencias en tasas de actividad por razón de género se han reducido de forma continuada, tanto en mujeres jóvenes como adultas. Han sido las mujeres adultas las que han experimentado los mayores avances desde 2007, con una reducción superior a 10 puntos porcentuales.

Diferencia de género absoluta en la tasa de actividad de 16 a 64 años (TAH-TAM) (en puntos porcentuales) Datos a IV Trimestres

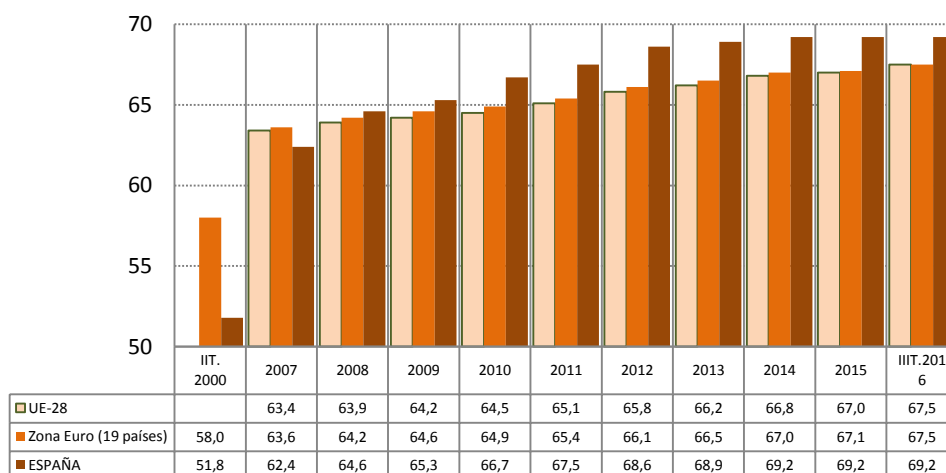


Fuente: INE. EPA
D-DATOS MUJERES/ACT-EMP-PAR-SX

**A partir de 2008
la tasa de
actividad supera a
la de la UE**

Como consecuencia de esta evolución, España presenta en estos momentos una tasa de actividad entre las mujeres superior al nivel medio de la UE, del 69,2% frente al 67,5%. Esto contrasta con la situación en 2007, cuando las mujeres en España tenían un nivel de actividad, 62,4%, un punto inferior a la de la UE, 63,4%. Desde el inicio de la década de 2000, la tasa de actividad en España para las mujeres ha aumentado en España más de 17 puntos porcentuales frente a tan solo 4 puntos en la UE.

**UE -Tasas de Actividad MUJERES
(IV T) en % población de 15 a 64 años**



Fuente: EUROSTAT

Se mantiene sin apenas cambios la estructura por edades de la población activa

En cuanto a la estructura de la población activa, en 2016 la proporción que representan las mujeres en el conjunto de la población activa ha registrado pocas variaciones respecto al año anterior: se ha elevado muy ligeramente entre las adultas y se ha mantenido entre las más jóvenes. Así, las mujeres mayores de 55 años representan en 2016 el 44,6% del total de las personas activas de esa edad (el 44,4% en 2015), mientras que en el grupo de entre 30 y 54 años suponen el 46,7% (el 46,6% en 2015). Por su parte, el grupo de 25 a 29 años supone el 48,9% en 2016 (mismo porcentaje que un año antes) y las de 16 a 24 años el 45,9% frente al 46,0% de hace un año.

ACTIVIDAD MUJERES, POR GRUPOS DE EDAD

IV TRIMESTRE 2016

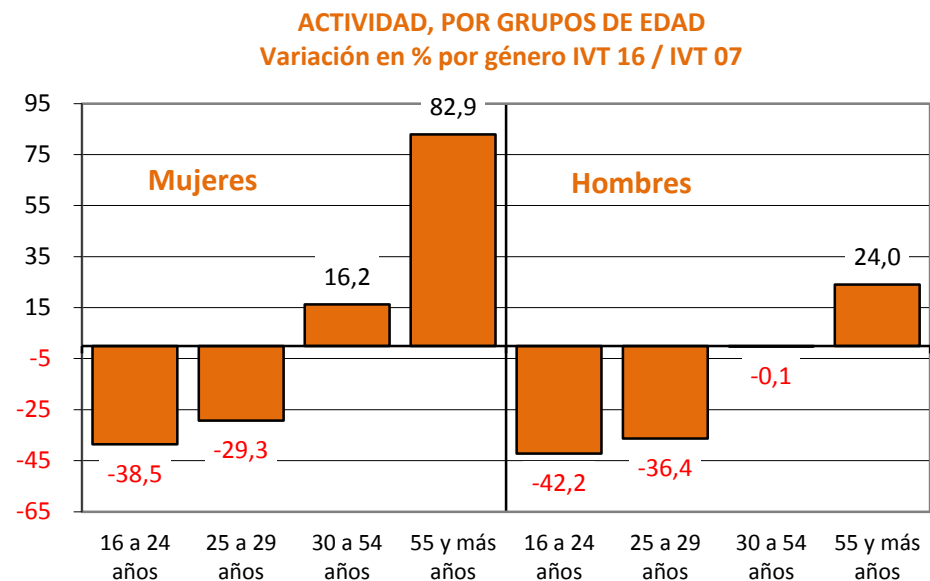
	Cifra absoluta en miles	Δ en miles s/ IVT2015	Δ en % s/ IVT2015	Δ en % s/ IVT2007	% s./Ambos sexos IVT2016	% s./Ambos sexos IVT2007
TOTAL MUJERES	10.578,9	-43,9	-0,4	9,3	46,5	42,7
16 a 24 años	657,0	-27,1	-4,0	-38,5	45,9	44,4
25 a 29 años	1.037,2	-24,9	-2,3	-29,3	48,9	46,2
30 a 54 años	7.291,3	-51,5	-0,7	16,2	46,7	42,9
55 y más años	1.593,5	59,7	3,9	82,9	44,6	35,3

(*) Los datos 2002/2013 corresponden a la serie revisada incorporando la nueva base poblacional de la EPA actualizada con las nuevas estimaciones de población y hogares derivadas del Censo de Población y Viviendas de 2011, en sustitución de la basada en el Censo 2001.

Fuente: INE. EPA
D-DATOS MUJERES/ACT-EMP-PAR-SX

Durante los últimos nueve años la evolución de la población activa femenina frente a la masculina en cada uno de los grupos de edad mantiene diferencias importantes, más marcadas en las edades adultas. Para los tramos de edad hasta 29 años, la caída de la actividad entre las mujeres es menor que entre los hombres (las de 16 a 24 años lo hacen en un -38,5% frente al -42,2% los varones y las mujeres de 25 a 29 años un -29,3%, frente a un -42,2% los varones).

A partir de los 30 años la actividad aumenta y lo hace en una proporción muy superior entre las mujeres que entre los varones, de forma que las mujeres activas de 30 a 54 años aumentan un 16,2% frente a la pequeña reducción del -0,1% de varones y las mayores de 55 años aumentan en un 82,9% frente al 24,0% los varones.



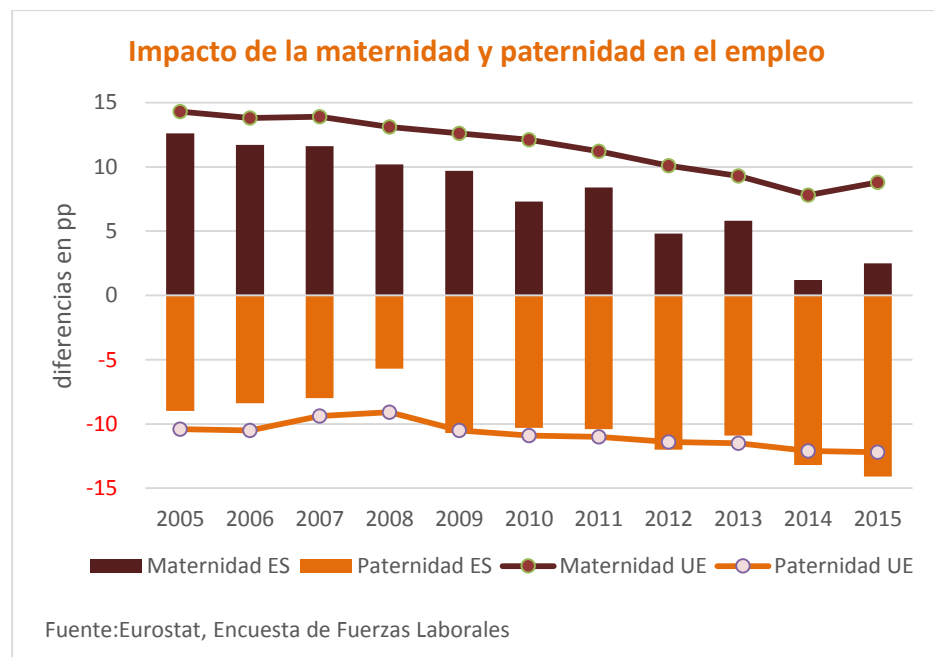
Fuente: INE. EPA
D-DATOS MUJERES/ACT-EMP-PAR-SX

Recuadro 4. Mujer y maternidad

La maternidad es uno de los factores que inciden negativamente sobre la participación de la mujer en el mercado de trabajo, condicionando su posterior carrera profesional, mientras que entre los hombres su impacto es positivo.

Durante la última década se han producido avances importantes en la reducción del impacto negativo de la maternidad sobre el empleo, más intensos en España que en la UE.

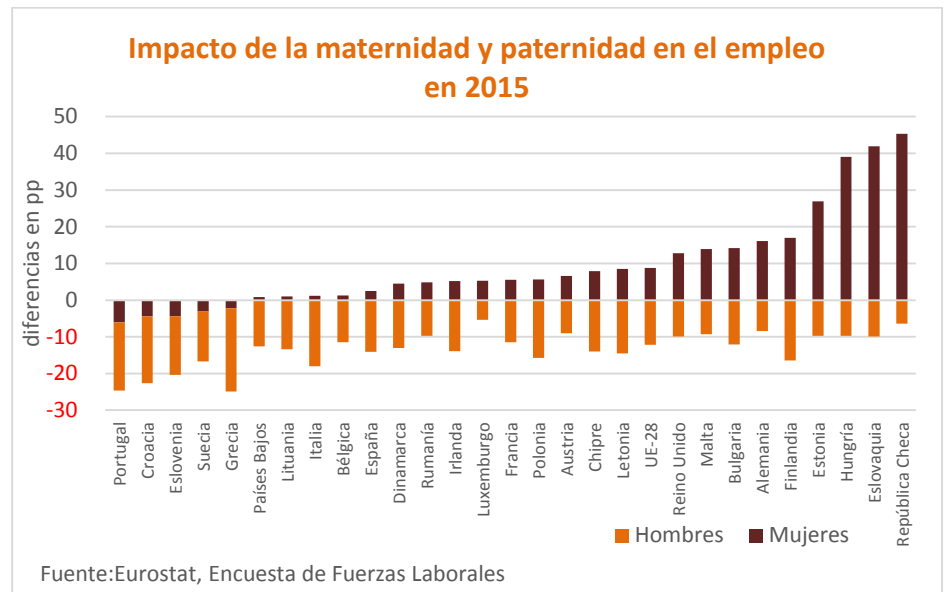
En 2015, la tasa de empleo de las mujeres de 20 a 49 años con un hijo menor de seis años en España apenas difiere de la de las mujeres sin hijos: en España es 2,5 pp inferior mientras que en Europa esa diferencia es sensiblemente más alta, de 8,8 pp. En 2007 esas diferencias eran muy superiores, de 11,6 pp en España y de 13,9 pp en Europa.



Respecto a la posición de España en relación con los países europeos y el impacto de la maternidad, España se sitúa en décima posición, similar al de Bélgica e Italia. La maternidad no afecta al empleo de las mujeres en cinco países, entre ellos destaca Portugal, Suecia y Grecia. En el lado opuesto, con un impacto muy elevado que llega hasta 45 puntos porcentuales, se encuentran la República Checa, Eslovaquia y Hungría.

Por el contrario, tanto en España como en Europa, la paternidad conlleva una mayor tasa de ocupación. En España con datos de 2015, la tasa de empleo de los padres de entre 20 y 46 años y con un hijo de hasta 6 años, supera en 14,1

puntos porcentuales a la tasa de empleo masculina sin hijos. En Europa esta diferencia es de 12,2 puntos porcentuales.



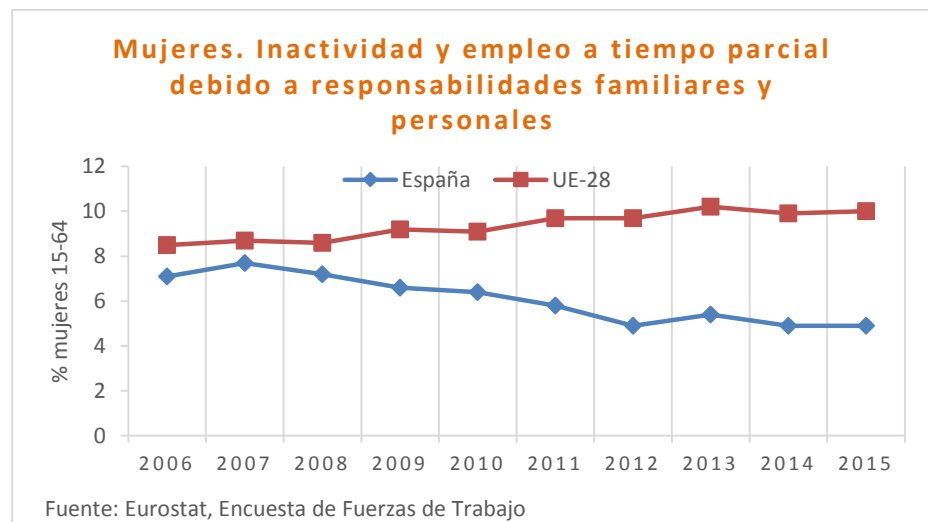
El fenómeno del desánimo, mujeres que querrían trabajar pero que no buscan activamente empleo porque creen que no lo encontrarán, ha seguido descendiendo. Desde el máximo alcanzado en 2013, con 374.900 mujeres desanimadas que se sustraen del cómputo de la población activa femenina, desciende hasta las 277.500 al terminar 2016 (un -26,0%). El fenómeno ha sido más intenso que entre los hombres, aunque la mayoría de la población desanimada, el 69 %, sigue siendo mujeres, adultas en su casi totalidad.

Recuadro 5. Mujer e inactividad

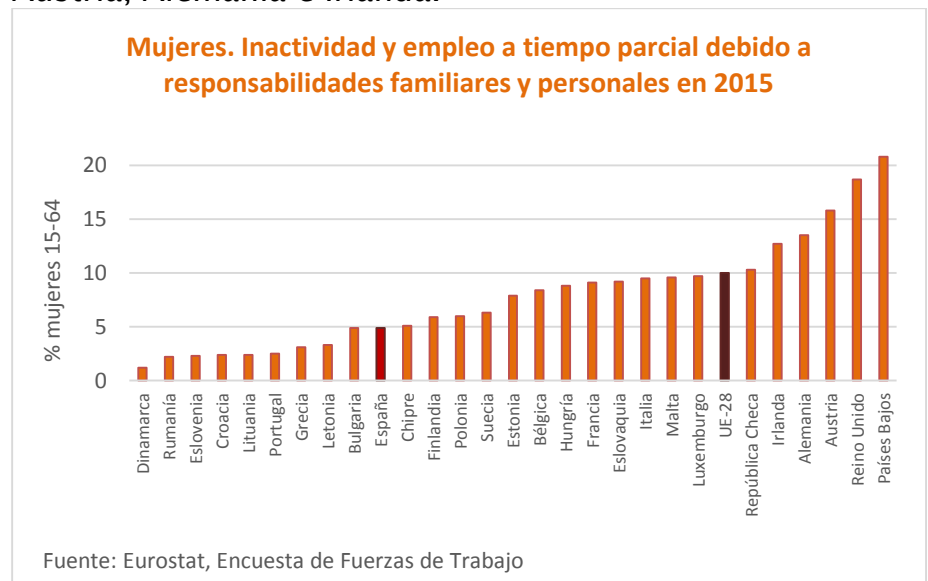
La inactividad femenina según el motivo de no buscar trabajo presenta rasgos diferenciadores con los varones. El 93,5% de los inactivos que no buscan empleo por dedicarse al cuidado de niños o adultos dependientes o a atender otras obligaciones familiares son mujeres en 2016.

Se observa, no obstante, una tendencia descendente: en 2007 ese porcentaje era del 96,4%. El número de mujeres en esa situación ha descendido en un -46,6% desde entonces entre las mujeres a medida que se han ido incorporando paulatinamente al mercado laboral.

Esta tendencia descendente contrasta con la subida en la UE. El indicador que recoge como las responsabilidades familiares y personales influyen en la inactividad y en el empleo a tiempo parcial de las mujeres muestra que mientras en España ha pasado de afectar al 7,7% al 4,9%, de las mujeres con edades comprendidas entre 15 a 69 años, la media europea ha pasado del 8,7% al 10%, más del doble que en España.



Por debajo de la media se encuentran, además de España, Dinamarca, Portugal y Grecia. Cercanos a la media destacan Bélgica, Francia e Italia y en el extremo opuesto, países en los que la vida laboral de las mujeres se ve muy afectada por el cuidado de mayores o de niños, Países Bajos, Reino Unido, Austria, Alemania e Irlanda.



Las mujeres son mayoría entre los activos de mayor cualificación

En 2016 el nivel educativo de la población activa femenina continúa reforzándose, con el predominio de los estudios altos y medios: el 43,6% de las mujeres activas tienen estudios superiores y el 24,0% estudios medios, frente al 32,3% con estudios bajos.

Las mujeres están sólidamente representadas en los niveles educativos más altos, con una tendencia al alza. El 52,6% de los activos con educación superior son mujeres, igual valor que en 2015 y casi cuatro puntos más que en 2007 (3,8 pp.). Las activas de estos niveles educativos han crecido en un 28,3% desde 2007, frente al menor aumento, del 10,5%, de los varones con el mismo nivel de formación.

En los niveles educativos más bajos su peso es inferior: representan el 39,9% del total de activos con estudios bajos, con una tendencia a la baja con una reducción del -6,6% respecto a 2007.

**ACTIVIDAD MUJERES, POR NIVEL DE ESTUDIOS
IV TRIMESTRE 2016**

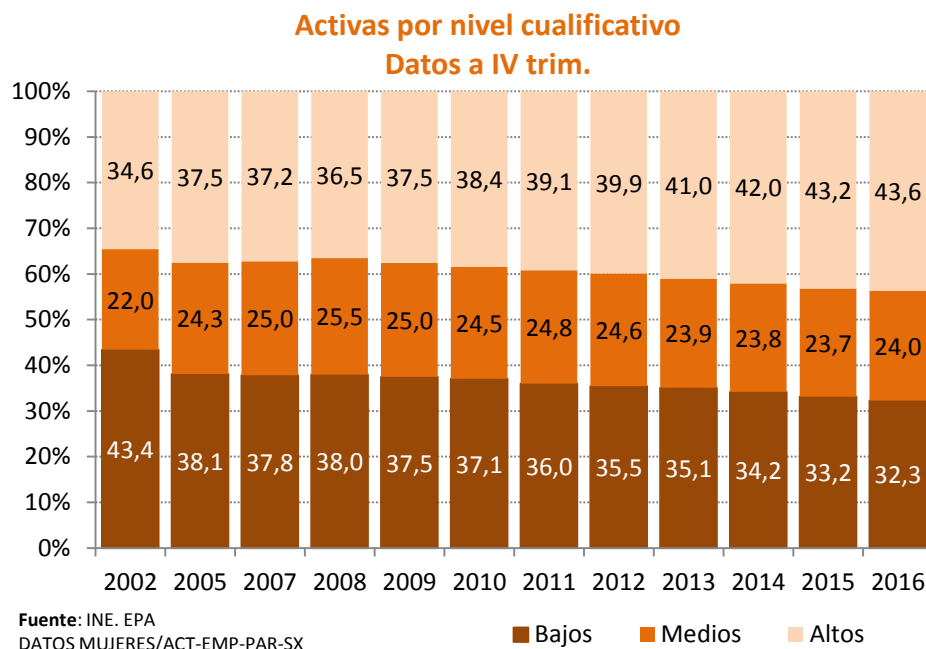
	Cifra absoluta en miles	Δ en miles s/ IVT2015	Δ en % s/ IVT2015	Δ en % s/ IVT2007	% s./Ambos sexos IVT2016	% s./Ambos sexos IVT2007
TOTAL MUJERES	10.578,9	-43,9	-0,4	9,3	46,5	42,7
Bajos	3.419,6	-103,5	-2,9	-6,6	39,9	36,9
Medios	2.543,9	30,4	1,2	5,2	47,1	45,1
Altos	4.615,3	29,1	0,6	28,3	52,6	48,8

(*) Los datos 2002/2013 corresponden a la serie revisada incorporando la nueva base poblacional de la EPA actualizada con las nuevas estimaciones de población y hogares derivadas del Censo de Población y Viviendas de 2011, en sustitución de la basada en el Censo 2001.

Fuente: INE. EPA
D-DATOS MUJERES/ACT-EMP-PAR-SX

Esta situación es el resultado del cambio en la composición de la mano de obra femenina atendiendo al nivel de cualificación, hacia un nivel progresivamente más elevado. Mientras que en 2002 predominaban las mujeres con un nivel bajo de cualificación, el 43,4%, frente al 34,6% con un nivel alto, en 2016 la situación es la inversa, de forma que el 43,6% de las mujeres activas presentan un nivel de estudios alto y el 32,3% un nivel bajo. Los niveles de estudios

medios se mantienen estables, representan el 24% de las mujeres activas (el 22% en el año 2002).



1.2. Ocupación

Vuelve a aumentar intensamente el empleo femenino

Al igual que el año anterior, en 2016 se ha asistido a una intensa creación de empleo, tanto entre mujeres como entre hombres. Las mujeres ocupadas en el cuarto trimestre de 2016 ascienden a 8.436.200 elevan, un 2,5% más que en el mismo trimestre de 2015, +205.400. Este crecimiento es similar al registrado por los varones, del 2,1%, con 208.600 ocupados más.

El incremento del empleo se registra en todos los grupos de edad, con la única excepción de las de 25 a 29 años. Las mujeres adultas de entre 30 y 54 años, tramo de edad donde se concentra el grueso del empleo femenino, elevan sustancialmente su nivel de ocupadas, 126.400 más que hace un año, un +2,2%. Entre las mayores de 55 años el incremento ha sido del 5,7%, 71.600 ocupadas más.

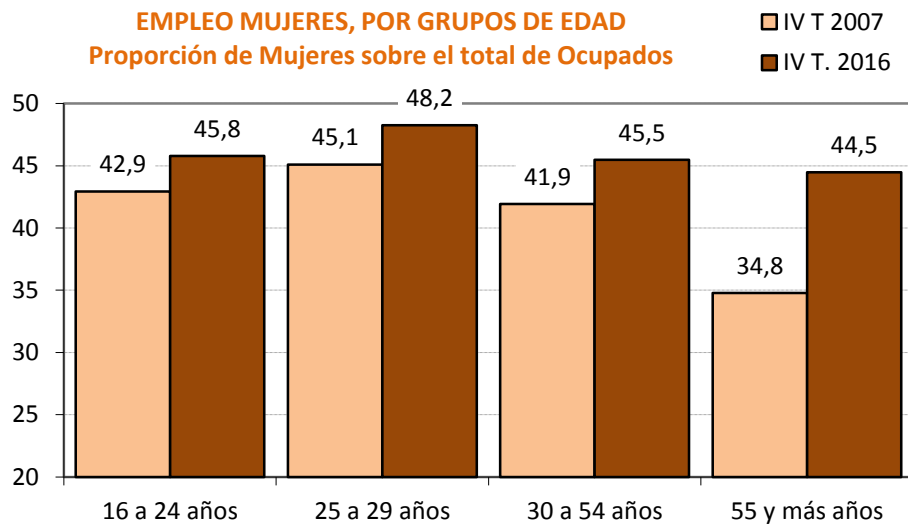
EMPLEO MUJERES, POR GRUPOS DE EDAD

IV TRIMESTRE 2016

	Cifra absoluta en miles	Δ en miles s/ IVT2015	Δ en % s/ IVT2015	Δ en % s/ IVT2007	% s./Ambos sexos IVT2016	% s./Ambos sexos IVT2007
TOTAL MUJERES	8.436,2	205,4	2,5	-2,3	45,6	41,7
16 a 24 años	373,8	12,9	3,6	-55,5	45,8	42,9
25 a 29 años	778,0	-5,6	-0,7	-39,7	48,2	45,1
30 a 54 años	5.949,8	126,4	2,2	4,5	45,5	41,9
55 y más años	1.334,7	71,6	5,7	65,1	44,5	34,8

(*) Los datos 2002/2013 corresponden a la serie revisada incorporando la nueva base poblacional de la EPA actualizada con las nuevas estimaciones de población y hogares derivadas del Censo de Población y Viviendas de 2011, en sustitución de la basada en el Censo 2001.

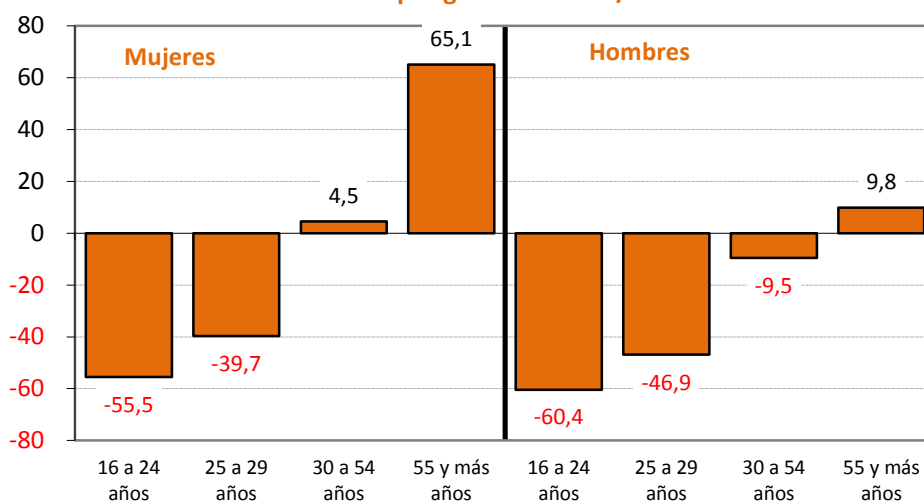
Fuente: INE. EPA
D-DATOS MUJERES/ACT-EMP-PAR-SX



Fuente: INE. EPA
D-DATOS MUJERES/ACT-EMP-PAR-SX

La evolución del empleo entre 2007 y 2016 ha sido menos desfavorable para las mujeres que para los hombres: algo más del 80% de los empleos perdidos con la crisis correspondieron a hombres. En el conjunto del periodo, la ocupación femenina se reduce sólo entre las jóvenes hasta 29 años y a un ritmo inferior al de los hombres, para los que desciende en todos los grupos de edad, con excepción de los mayores de 55 años. Para las mujeres adultas la ocupación aumenta, en un 65,1% para las de 55 y más años y en un 4,5% para las de 30 a 54 años.

EMPLEO POR GRUPOS DE EDAD
Variación en % por género IV T 16 / IV T 07

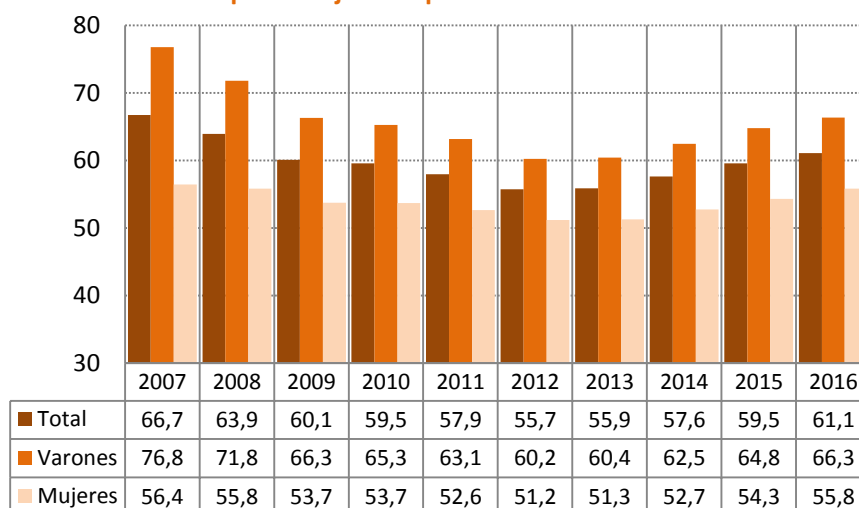


Fuente: INE. EPA
D-DATOS MUJERES/ACT-EMP-PAR-SX

La tasa de empleo crece por cuarto año consecutivo

La tasa de ocupación de las mujeres para la población de 16 a 64 años se ha situado en el cuarto trimestre de 2016 en el 55,8%, 1,5 y 3,1 puntos más que en 2015 y 2014, respectivamente, tan sólo medio punto inferior (0,6%) a la del cuarto trimestre de 2007.

Tasas de Ocupación según sexos (IV trimestres)
En porcentaje de la población de 16 a 64 años



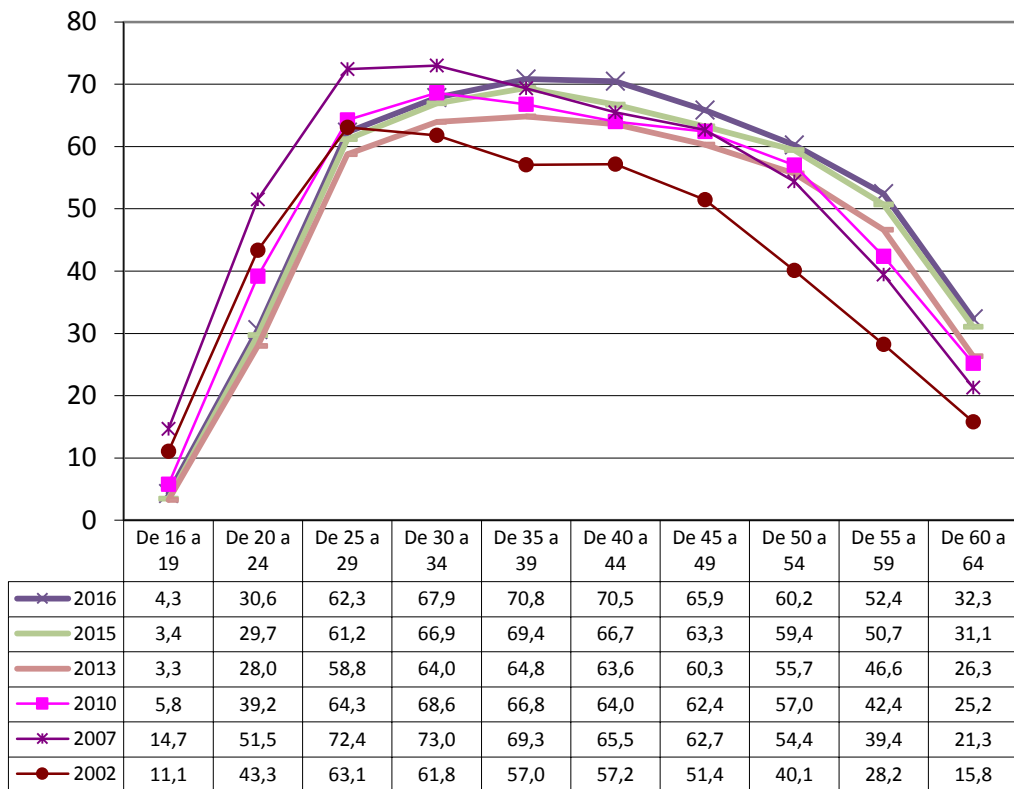
Fuente: INE. EPA
D-DATOS MUJERES/ACT-EMP-PAR-SX

La mejora es más intensa en las mujeres de 40 a 44 años

El incremento de la tasa de empleo se produce en todos los grupos de edad femeninos en 2016, aunque cobra especial intensidad en los tramos entre 35 y 45 años (casi 4 pp entre

las de 40 a 44 años), edades dónde se concentran los mayores niveles de empleo, superiores al 70%, así como en las mujeres de 45 a 49 años (+2,5 puntos). También es destacable en los grupos de edad restantes, para los que aumenta en más de un punto porcentual en cada uno de ellos. Entre las mayores de 35 años las tasas de empleo son significativamente superiores a las previas a la crisis, mientras que en las jóvenes hasta 24 se encuentran todavía muy por debajo de esos niveles.

EVOLUCIÓN DE LAS TASAS DE OCUPACIÓN DE LAS MUJERES, POR GRUPOS DE EDAD- Datos a IV Trimestres

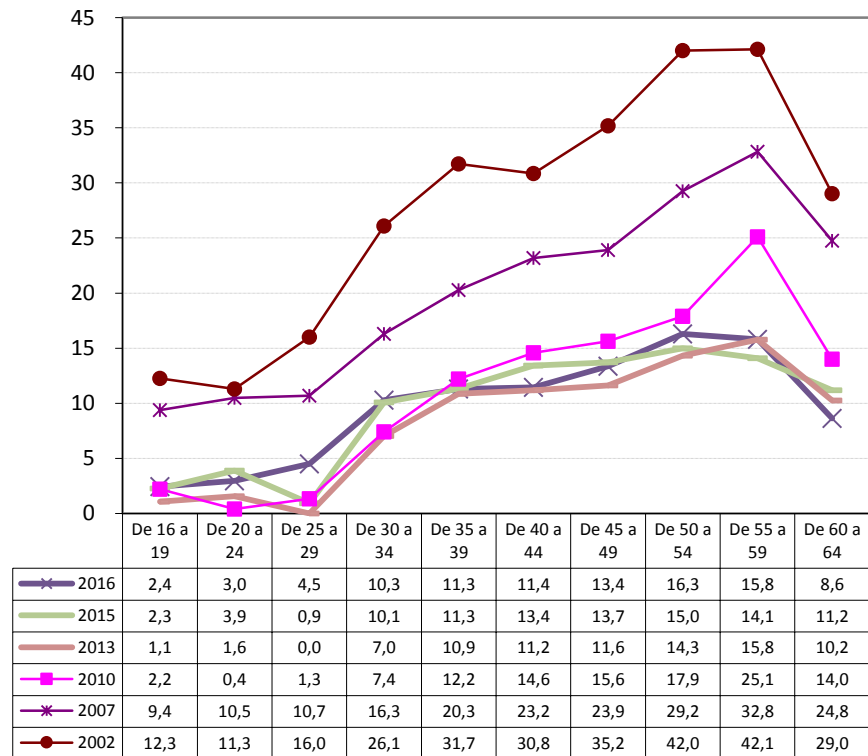


Fuente: INE. EPA
DATOS MUJERES/ACT-EMP-PAR-SX

La evolución en el período 2007–2016 de las tasas de ocupación masculinas y femeninas mantiene una cierta correspondencia en los grupos de edad jóvenes. El empleo menor de 30 años retrocedió sustancialmente para ambos sexos, con mayor intensidad entre los varones. Sin embargo, difiere notablemente para los grupos de más de 50 años, en

los que las tasas de ocupación masculinas correspondientes descienden de manera sustancial en este período frente a los aumentos continuados registrados entre las mujeres, cuyas tasas de empleo eran tradicionalmente más bajas que las masculinas.

Diferencia de género absoluta en la tasa de empleo de 16 a 64 años (TEH-TEM) (en puntos porcentuales) Datos a IV Trimestres



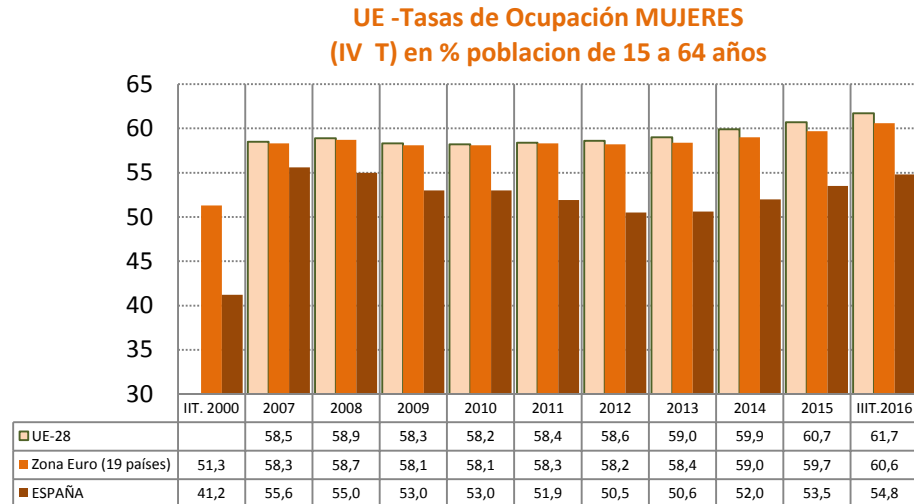
Fuente: INE. EPA
DATOS MUJERES/ACT-EMP-PAR-SX

Desde 2007 se han reducido significativamente las diferencias de género en tasas de empleo en todos los grupos de edad sin excepción, de forma más patente, en más de 10 puntos porcentuales, entre los ocupados de 40 y más años, edades en las que eran más marcadas, pero también entre los de 30 a 30 años, entre los que se reduce en más de 6 pp.

La tasa de empleo sigue reduciendo la distancia con los niveles medios de la UE

La tasa de empleo femenina en España presenta desde 2012 una tendencia a aproximarse a la media de la UE y de la Zona Euro. En 2016 ha aumentado 1,3 puntos porcentuales y ha recuperado ya 4,3 puntos desde el mínimo de 2012, hasta recuperar los niveles de 2008. La distancia con la Zona Euro

ha pasado de 7,7 puntos en 2012, cuando la tasa se situó en sus niveles más bajos, a 5,8 puntos en 2016.



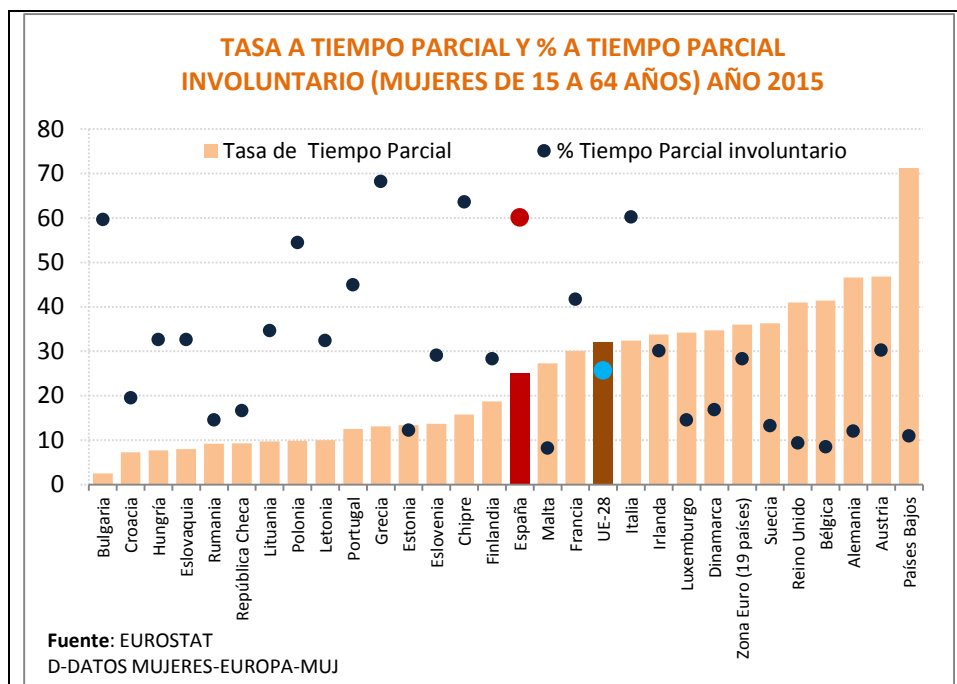
Fuente: EUROSTAT
D-DATOS MUJERES/EUROPA-MUJ

Recuadro 6. Mujer y tiempo parcial

Las mujeres concentran en España las tres cuartas partes del empleo a tiempo parcial.

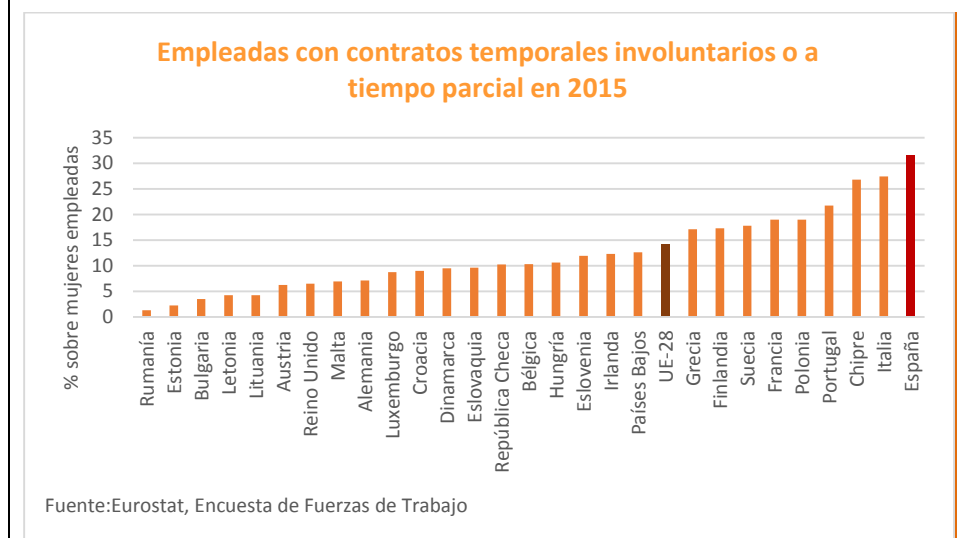
Sin embargo, en los dos últimos años se ha frenado la tendencia al alza que se registraba desde 2005: en 2016 el 24,4% de las mujeres trabaja a tiempo parcial, siete décimas por debajo del nivel alcanzado en 2015 y relativamente cercano al 23,2% de 2005.

Esta proporción se mantiene por debajo de la media de la UE, donde el trabajo a tiempo parcial también es mayoritariamente femenino. La tasa media de trabajo a tiempo parcial para las mujeres en la UE en 2015, último dato disponible, se mantiene estable, en el 32,1% frente al 25,1% en España.



Por países existen diferencias importantes: destaca Holanda donde alcanza el 77%, junto con Austria y Alemania, en el entorno del 47%, y Bélgica y Reino Unido, en el 41%, frente a los antiguos del Este, donde se sitúa por debajo del 10%.

La involuntariedad, ésta es superior en España, de forma que el 60,1% de las mujeres que trabajan a tiempo parcial en España lo hacen involuntariamente, frente a tan solo el 25,7% en la UE (en 2007 esos porcentajes eran del 32,7% y del 20,3%, respectivamente). En los países donde el tiempo parcial está más extendido el grado de involuntariedad es más bajo y viceversa.



España es el país de la UE en el que un mayor porcentaje de mujeres en contratos temporales involuntarios o a tiempo parcial sobre el total de asalariadas, un 31,4% en 2015 muy por encima de la media de la UE, que en 2015 era del 14,1%.

En relación con las retribuciones, si bien los trabajadores a tiempo parcial tienen los mismos derechos que los trabajadores a tiempo completo, reciben una retribución inferior. En el caso de las mujeres, de acuerdo con la *Encuesta Anual de Estructura Salarial 2014*, fue alrededor de un tercio inferior a la retribución horaria recibida por una mujer con jornada a tiempo completo.

Sin embargo, las diferencias de género en las retribuciones son menores entre los trabajadores a tiempo parcial que entre los trabajadores a tiempo completo: las mujeres a tiempo parcial reciben un salario tan solo un 3,4% inferior al del hombre frente al 11,6% inferior en el caso de las mujeres a tiempo completo.

Recuadro 7: Conciliación

Un factor que contribuye a la participación de la mujer en el mercado de trabajo es el relativo a la conciliación y al cuidado de la familia.

De acuerdo con los datos de la EPA, las responsabilidades familiares siguen recayendo, en su mayoría, en las mujeres. Al término de 2016, entre los ocupados que trabajaron menos horas de las habituales con jornada reducida por permiso por nacimiento de hijo y/o cuidado de familiares, de un total de 127.600 personas, 105.900 eran mujeres, más del 80%. Respecto a 2008, sin embargo, la tendencia de este colectivo de mujeres es a reducirse, un -17,7%.

OCUPADAS QUE NO HAN TRABAJADO EN LA SEMANA DE REFERENCIA POR TENER PERMISO POR NACIMIENTO Y OCUPADAS QUE HAN TRABAJADO MENOS HORAS DE LAS HABITUALES CON ACTIVIDAD REDUCIDA POR MOTIVOS FAMILIARES

	Cifra absoluta en miles IVT2016	Δ en miles s/ IVT2015	Δ en % s/ IVT2015	Δ en % s/ IVT2008
Ocupadas que no han trabajado en la semana de referencia por tener permiso por nacimiento hijo				
TOTAL MUJERES	61,4	-9,7	-13,6	-15,3
HOMBRES	10,0	4,4	78,6	81,8
AMBOS SEXOS	71,4	-5,3	-6,9	-8,5
Ocupadas que han trabajado menos horas de las habituales con actividad reducida por motivos familiares				
TOTAL MUJERES	105,9	-7,2	-6,4	-17,7
Permiso por nacimiento hijo	74,8	-13,1	-14,9	-24,4
Responsabilidades familiares	31,1	5,9	23,4	4,7
AMBOS SEXOS	127,6	-8,5	-6,2	-19,4
Permiso por nacimiento hijo	87,3	-11,5	-11,6	-19,6
Responsabilidades familiares	40,3	3,0	8,0	-18,9

(*) Los datos 2002/2013 corresponden a la serie revisada incorporando la nueva base poblacional de la EPA actualizada con las nuevas estimaciones de población y hogares derivadas del Censo de Población y Viviendas de 2011, en sustitución de la basada en el Censo 2001.

Fuente: INE. EPA
D-DATOS MUJERES/ACT-EMP-PAR-SX

En la misma línea, a partir de la submuestra de la EPA del año 2015, último dato disponible, la casi totalidad de los ocupados que trabajaron a tiempo parcial para disponer de más tiempo para cuidar a personas dependientes fueron mujeres (262.600 mujeres, de un total de 269.300 ocupados, es decir, el 97,5%). Desde 2009, sin embargo, su número se ha reducido casi una quinta parte (-19,8%).

En cuanto a los ocupados que no han trabajado en la semana de referencia por tener permiso por nacimiento, apenas 71.000 ocupados, 61.400 fueron mujeres, un 86,5%.

Por el contrario, las jornadas de trabajo "atípicas" son más frecuentes entre los hombres que entre las mujeres. Con los datos de la submuestra de la EPA de 2015 se ve que las mujeres eran alrededor de la tercera parte de los ocupados que trabajan los sábados, domingos y, en menor medida, de noche o a última hora de la tarde. En cuanto a los que trabajan en su domicilio particular, aproximadamente el

40% eran mujeres. Esta situación apenas difiere de la observada en 2007.

Cuanto mayor es el nivel de estudios, mayor es la ocupación

El nivel de formación de las mujeres incide en sus niveles de empleo: los datos del cuarto trimestre de 2016 confirman, una vez más, que cuanto mayor es el nivel de estudios de la mujer mayor es también su nivel de ocupación y, viceversa. En el último año el empleo ha aumentado en todos los niveles de estudios, pero con mayor intensidad en los niveles alto y medio.

EMPLEO MUJERES, POR NIVEL DE ESTUDIOS

IV TRIMESTRE 2016

	Cifra absoluta en miles	Δ en miles s/ IVT2015	Δ en % s/ IVT2015	Δ en % s/ IVT2007	% s./Ambos sexos IVT2016	% s./Ambos sexos IVT2007
TOTAL MUJERES	8.436,2	205,4	2,5	-2,3	45,6	41,7
Bajos	2.396,4	31,4	1,3	-23,0	38,1	35,3
Medios	2.011,3	84,6	4,4	-6,8	45,3	43,9
Altos	4.028,6	89,5	2,3	19,9	51,8	48,1

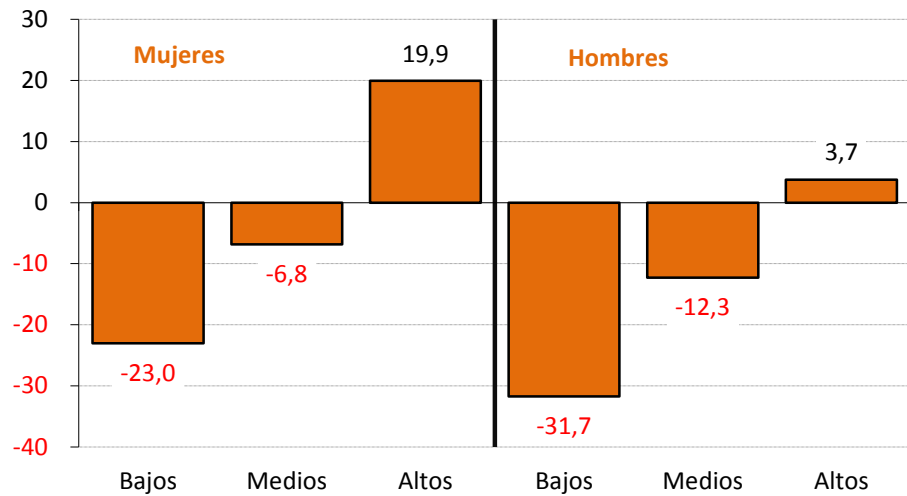
(*) Los datos 2002/2013 corresponden a la serie revisada incorporando la nueva base poblacional de la EPA actualizada con las nuevas estimaciones de población y hogares derivadas del Censo de Población y Viviendas de 2011, en sustitución de la basada en el Censo 2001.

Fuente: INE. EPA
D-DATOS MUJERES/ACT-EMP-PAR-SX

Vuelve a aumentar más el empleo de las mujeres con estudios altos

En el último año las ocupadas con niveles de formación alto han aumentado en un 2,3%, 89.500 más y las ocupadas con niveles medios, un 4,4%, 84.600 más. Por su parte, las ocupadas con niveles formativos bajos han incrementado su nivel de ocupación en menor medida, un 1,3%, +31.400.

EMPLEO POR NIVEL DE ESTUDIOS
Variación en % por género IV T 16 / IV T 07

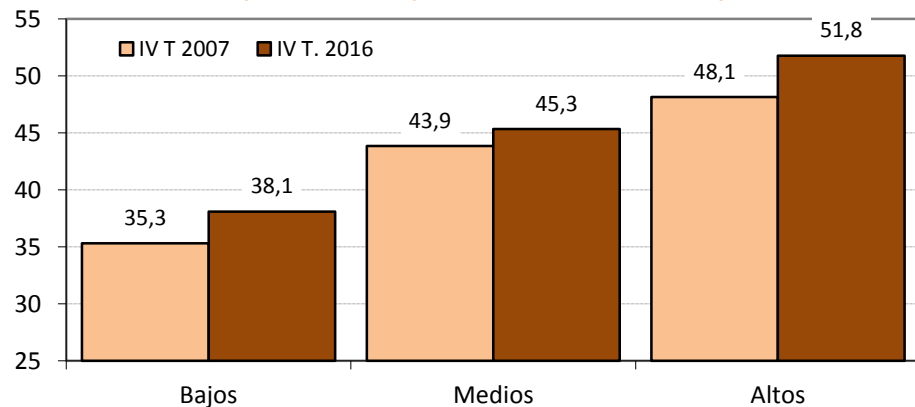


Fuente: INE. EPA
D-DATOS MUJERES/ACT-EMP-PAR-SX

Las mujeres son más de la mitad de los ocupados con nivel de estudios alto

Las mujeres son mayoría entre los ocupados con nivel de estudios alto, el 51,8% en 2016 y tienen una menor representación entre los ocupados con nivel bajo de estudios, 38,1%.

EMPLEO MUJERES, POR NIVEL DE ESTUDIOS
Proporción de Mujeres sobre el total de Ocupados



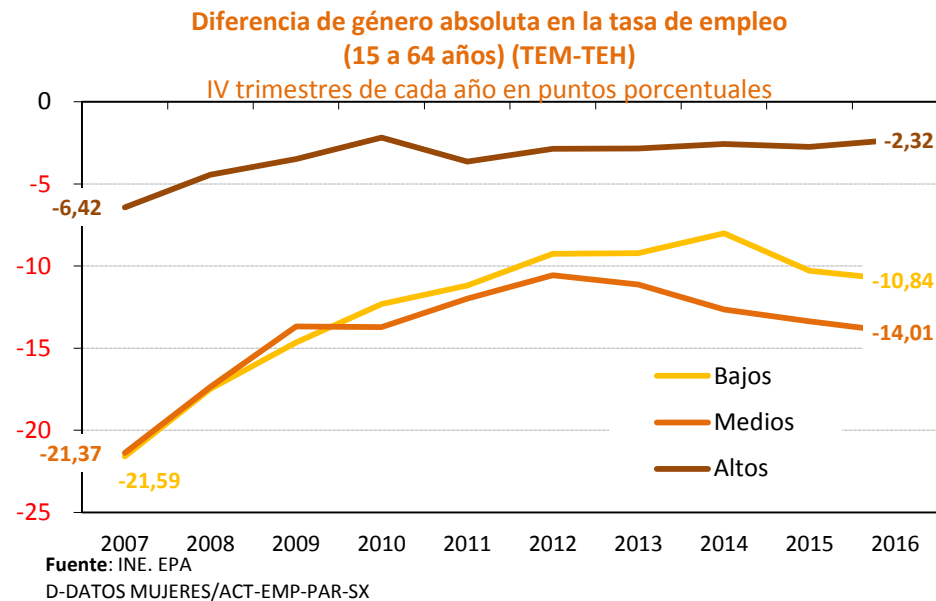
Fuente: INE. EPA
D-DATOS MUJERES/ACT-EMP-PAR-SX

Todos los niveles educativos generan empleo, más en los altos

En 2016, por segundo año consecutivo, las mujeres con niveles de formación bajos han incrementado su nivel de empleo, frente a los años anteriores, en los que se redujo. El aumento del empleo está siendo mayor entre las mujeres con niveles de estudios altos y medios. Este comportamiento es similar para los hombres, aunque los aumentos de ocupados masculinos con niveles de formación altos han sido menos pronunciados que entre las mujeres, pero difiere

en el nivel educativo bajo, donde los varones retroceden respecto a 2015.

En línea con este comportamiento, la brecha en tasa de empleo por nivel de estudios se ha reducido en el conjunto de los últimos ocho años, de forma más pronunciada en 2015 y 2016 y con mayor intensidad en los niveles de estudios altos y medios, en los que, a su vez es más baja.



Se reduce la brecha de empleo con mayor intensidad en los niveles altos y medios

La brecha es menor en los niveles altos, en torno a 2 puntos porcentuales, se sitúa en algo más de 10 puntos en los niveles de estudios bajos y supera los 14 puntos en los niveles medios. En 2007 las diferencias entre la tasa de empleo de las mujeres respecto a la de los hombres eran más marcadas, de más de 6 puntos en los niveles altos, y de casi de 22 en los niveles medios y bajos.

Un aspecto a destacar es la dificultad de permanencia en el mercado de trabajo de las mujeres que presentan un nivel bajo de cualificación. Al final de 2016, de ellas 615.000, tenían un contrato temporal eran y 784.000 un contrato a tiempo parcial, lo que suma alrededor del 58% de las mujeres ocupadas y con baja cualificación. Este colectivo apenas ha cambiado en relación con 2015 y con el año 2007.

Las mujeres mantienen mayoría en el empleo del sector servicios y elevan su presencia en agricultura

Las mujeres ocupadas desarrollan su actividad mayoritariamente en el sector servicios, donde trabajan 7.527.000, casi el 90% de las mujeres con empleo. Le siguen en importancia la industria, con 632.600 mujeres ocupadas, y a gran distancia la agricultura (189.900) y la construcción (86.700). En el último año, el nivel de empleo femenino aumenta en todos los sectores de actividad económica. Destaca el aumento relativo del empleo en la agricultura y en la construcción, con un +13,2%, +22.200, y un +10,6%, +8.300, respectivamente. En la industria el empleo femenino ha crecido a un ritmo anual del 1,3% y en servicios un 2,3%.

**EMPLEO MUJERES, POR SECTORES DE ACTIVIDAD ECONÓMICA. CNAE 09
IV TRIMESTRE 2016**

	Cifra absoluta en miles	Δ en miles s/ IVT2015	Δ en % s/ IVT2015	Δ en % s/ IVT2008	% s./Ambos sexos IVT2016	% s./Ambos sexos IVT2008
TOTAL MUJERES	8.436,2	205,4	2,5	-2,4	45,6	43,1
Agricultura	189,9	22,2	13,2	-11,0	23,3	26,2
Industria	632,6	8,3	1,3	-15,1	24,5	24,2
Construcción	86,7	8,3	10,6	-48,0	8,0	7,6
Servicios	7.527,0	166,6	2,3	0,2	53,6	53,8

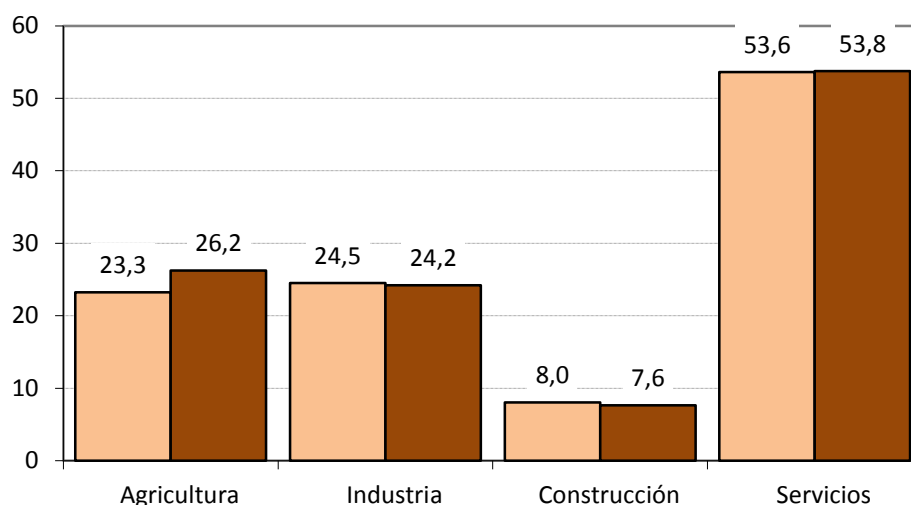
(*) Los datos 2002/2013 corresponden a la serie revisada incorporando la nueva base poblacional de la EPA actualizada con las nuevas estimaciones de población y hogares derivadas del Censo de Población y Viviendas de 2011, en sustitución de la basada en el Censo 2001.

Fuente: INE. EPA
D-DATOS MUJERES/ACT-EMP-PAR-SX

La estructura sectorial del empleo de la mujer permanece prácticamente estable. En 2016 la proporción de trabajadores del sector servicios que son mujeres supera a la de los hombres y supone el 53,6% del empleo en este sector, el mismo porcentaje que en el año 2008. En dos sectores de actividad la proporción de mujeres ha aumentado ligeramente: en la industria ha pasado al 24,5% frente al 24,2% en 2008 y en la construcción al 8,0%, respecto al 7,6% en 2008. Por el contrario, pierde peso en la agricultura, donde el 23,3% de los ocupados en 2016 son mujeres frente al 26,2% en 2008.

EMPLEO MUJERES POR SECTORES DE ACTIVIDAD
Proporción de Mujeres sobre el total de Ocupado

■ IV T. 2016
 ■ IV T. 2008

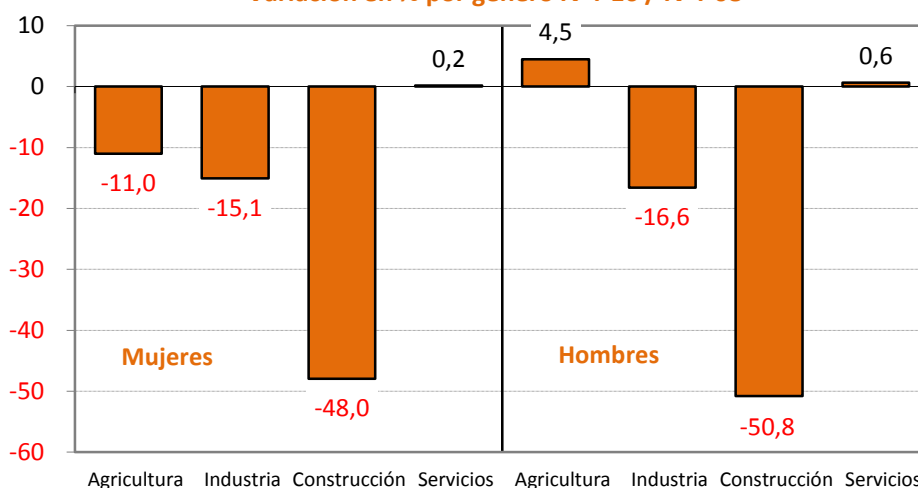


Fuente: INE. EPA
 D-DATOS MUJERES/ACT-EMP-PAR-SX

En 2016 las mujeres ganan presencia en agricultura, construcción y servicios

El empleo femenino supera ya en un 0,2% al de 2008 en el sector servicios. En el resto de sectores el nivel de empleo es todavía inferior. La mayor diferencia se da en la construcción, un 48,0% inferior, seguida de la industria, con un -15,1%.

EMPLEO POR SECTORES DE ACTIVIDAD (CNAE-09)
Variación en % por género IV T 16 / IV T 08



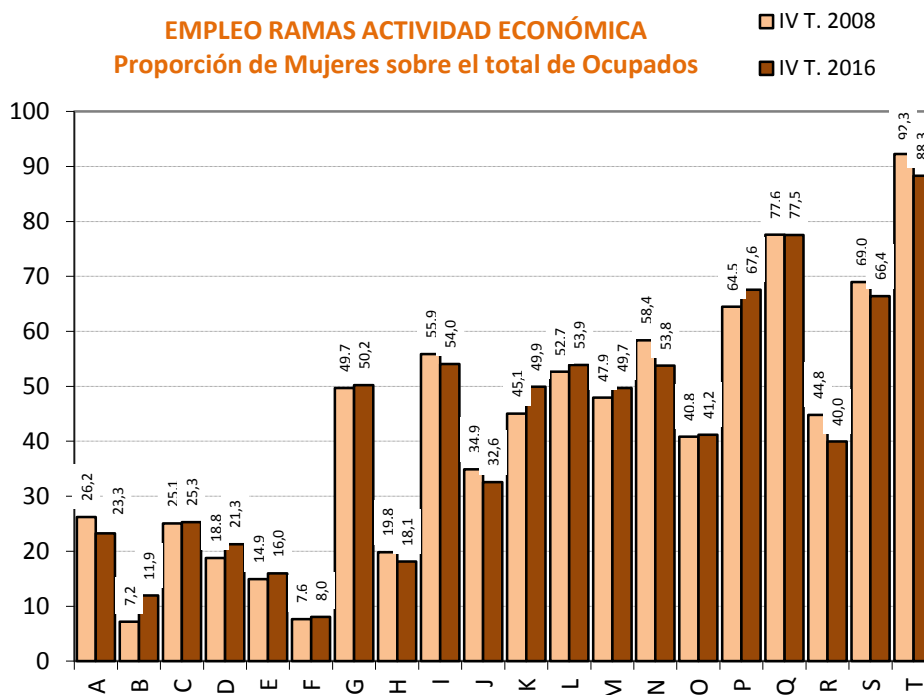
Fuente: INE. EPA
 D-DATOS MUJERES/ACT-EMP-PAR-SX

Continúa la diversificación de la actividad de la mujer

Aunque se concentra en comercio, sanidad, educación y hostelería

En el último año la ocupación de las mujeres se ha elevado en catorce ramas de actividad económica, de forma notoria en hostelería, comercio, actividades sanitarias y servicios sociales, educación y actividades profesionales, científicas y técnicas, así como también en agricultura, ganadería, silvicultura y pesca; y, en menor medida, en actividades financieras y de seguros y otros servicios.

Dentro del Sector Servicios, las ramas de actividad que tradicionalmente emplean un mayor número de mujeres son el comercio, con casi un millón y medio de mujeres (1.514.800) y las actividades sanitarias y de servicios sociales (1.168.300). También el empleo femenino es elevado en educación con 857.100 mujeres ocupadas y en hostelería con 846.800 y, en menor medida, las actividades de los hogares, la industria manufacturera, la Administración Pública, las actividades administrativas y las actividades profesionales, científicas y técnicas.



Fuente: INE. EPA
D-DATOS MUJERES/ACT-EMP-PAR-SX

Al terminar 2016 la presencia de la mujer es mayoritaria en ocho ramas de actividad. Destacan, fundamentalmente, en las actividades de los hogares, donde constituye el 88,3%; en las actividades sanitarias y servicios sociales, con el 77,5%; en educación con el 67,6% y en otros servicios con el 66,4%.

**EMPLEO MUJERES, POR RAMAS DE ACTIVIDAD ECONÓMICA. CNAE 09
IV TRIMESTRE 2016**

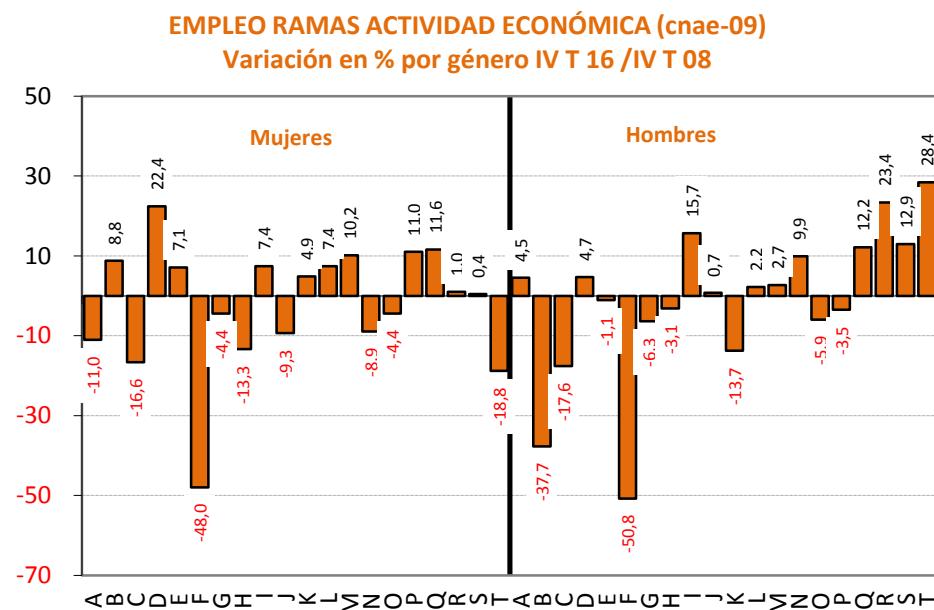
	Cifra absoluta en miles	Δ en miles s/ IVT2015	Δ en % s/ IVT2015	Δ en % s/ IVT2008	% s./Ambos sexos IVT2016	% s./Ambos sexos IVT2008
TOTAL MUJERES	8.436,2	205,4	2,5	-2,4	45,6	43,1
A Agricultura, ganadería, silvicultura y pesca	189,9	22,2	13,2	-11,0	23,3	26,2
B Industrias extractivas	3,7	0,6	19,4	8,8	11,9	7,2
C Industria manufacturera	589,8	14,0	2,4	-16,6	25,3	25,1
D Suministro de energía eléctrica, gas, vapor y aire acondicionado	18,0	-6,4	-26,2	22,4	21,3	18,8
E Suministro de agua, actividades de saneamiento, gestión de residuos y descontaminación	21,0	0,0	0,0	7,1	16,0	14,9
F Construcción	86,7	8,3	10,6	-48,0	8,0	7,6
G Comercio al por mayor y al por menor; reparación de vehículos de motor y motocicletas	1.514,8	46,9	3,2	-4,4	50,2	49,7
H Transporte y almacenamiento	170,2	-5,8	-3,3	-13,3	18,1	19,8
I Hostelería	846,8	54,8	6,9	7,4	54,0	55,9
J Información y comunicaciones	182,6	10,6	6,2	-9,3	32,6	34,9
K Actividades financieras y de seguros	233,4	4,9	2,1	4,9	49,9	45,1
L Actividades inmobiliarias	63,9	2,6	4,2	7,4	53,9	52,7
M Actividades profesionales, científicas y técnicas	472,4	29,5	6,7	10,2	49,7	47,9
N Actividades administrativas y servicios auxiliares	496,9	-16,2	-3,2	-8,9	53,8	58,4
O Administración Pública y defensa; Seguridad social obligatoria	522,7	-19,1	-3,5	-4,4	41,2	40,8
P Educación	857,1	32,3	3,9	11,0	67,6	64,5
Q Actividades sanitarias y de servicios sociales	1.168,3	35,4	3,1	11,6	77,5	77,6
R Actividades artísticas, recreativas y de entretenimiento	147,5	4,9	3,4	1,0	40,0	44,8
S Otros servicios	291,7	1,3	0,4	0,4	66,4	69,0
T Actividades de los hogares como empleadores de personal doméstico y como productores de bienes y servicios para uso propio	556,4	-17,7	-3,1	-18,8	88,3	92,3
U Actividades de organizaciones y organismos extraterritoriales	2,3			91,7	50,0	70,6

(*) Los datos 2002/2013 corresponden a la serie revisada incorporando la nueva base poblacional de la EPA actualizada con las nuevas estimaciones de población y hogares derivadas del Censo de Población y Viviendas de 2011, en sustitución de la basada en el Censo 2001.

Fuente: INE. EPA (D-DATOS MUJERES/ACT-EMP-PAR-SX)

Es asimismo significativa en otras ramas productivas en las que componen la mitad o más del colectivo, tales como la hostelería, actividades inmobiliarias, actividades administrativas y servicios auxiliares, comercio, actividades de organizaciones y organismos extraterritoriales y actividades profesionales, científicas y técnicas.

En los ocho últimos años, entre 2008 y 2016, el empleo de la mujer ha crecido en once ramas de actividad y se ha reducido en el resto. Destaca el ritmo de crecimiento en suministro de energía eléctrica, gas, vapor y aire acondicionado, el +22,4%, y, en menor medida, en actividades sanitarias y de servicios sociales, educación y actividades profesionales, científicas y técnicas.



Fuente: INE. EPA
D-DATOS MUJERES/ACT-EMP-PAR-SX

Aumenta el empleo asalariado y más el trabajo independiente entre las mujeres

La composición del empleo femenino atendiendo a la situación profesional en 2016 sigue presentando la misma estructura de años anteriores, con una mayor participación en el empleo asalariado y menor en el empleo no asalariado. En este último año, su presencia en el total del empleo asalariado se eleva al 47,8%, suponen el 54,8% de los

asalariados del sector público, (el 54,6% al final de 2015), y el 46,1% de los asalariados del sector privado (46,3% hace año).

OCUPADAS POR SITUACIÓN PROFESIONAL IV TRIMESTRE 2016

	Cifra absoluta en miles	Δ en miles s/ IVT2015	Δ en % s/ IVT2015	Δ en % s/ IVT2007	% s./Ambos sexos IVT2016	% s./Ambos sexos IVT2007
TOTAL MUJERES	8.436,2	205,4	2,5	-2,3	45,6	41,7
Trabajador por cuenta propia	1.074,0	34,4	3,3	-4,7	34,5	31,2
Empleador	284,3	12,5	4,6	4,1	31,4	24,1
Empresario sin asalariados o trabajador independiente	736,1	25,1	3,5	3,8	35,1	32,0
Miembro de una cooperativa	7,5	-0,4	-5,1	-63,9	30,1	29,9
Ayuda en la empresa o negocio familiar	46,1	-2,8	-5,7	-62,8	53,2	62,3
Asalariados : Total	7.357,9	167,5	2,3	-1,9	47,8	43,9
Asalariado sector público	1.635,7	-2,7	-0,2	4,0	54,8	53,0
Asalariado sector privado	5.722,2	170,1	3,1	-3,5	46,1	42,0
Otra situación	4,3	3,5	437,5	79,2	57,3	34,8

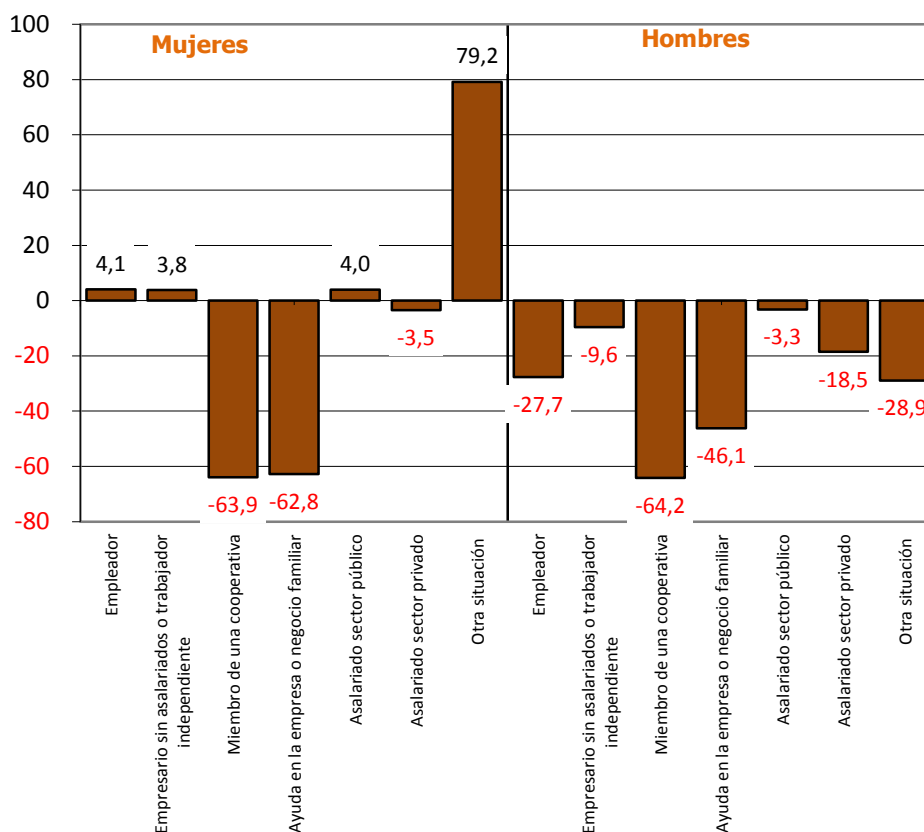
(*) Los datos 2002/2013 corresponden a la serie revisada incorporando la nueva base poblacional de la EPA actualizada con las nuevas estimaciones de población y hogares derivadas del Censo de Población y Viviendas de 2011, en sustitución de la basada en el Censo 2001.

Fuente: INE. EPA

D-DATOS MUJERES/ACT-EMP-PAR-SX

En comparación con la situación del cuarto trimestre de 2007, el empleo de las mujeres ha tenido una evolución positiva en la mayoría de situaciones profesionales. Así, han aumentado en más de 7 puntos porcentuales su peso entre los empleadores y más de 3 entre los empresarios sin asalariados, mientras que la han reducido en casi 10 puntos entre las ayudas familiares hasta acercarse a la paridad.

OCUPADOS POR SITUACIÓN PROFESIONAL
Variación anual en % por género IV T 16 / IV T 07

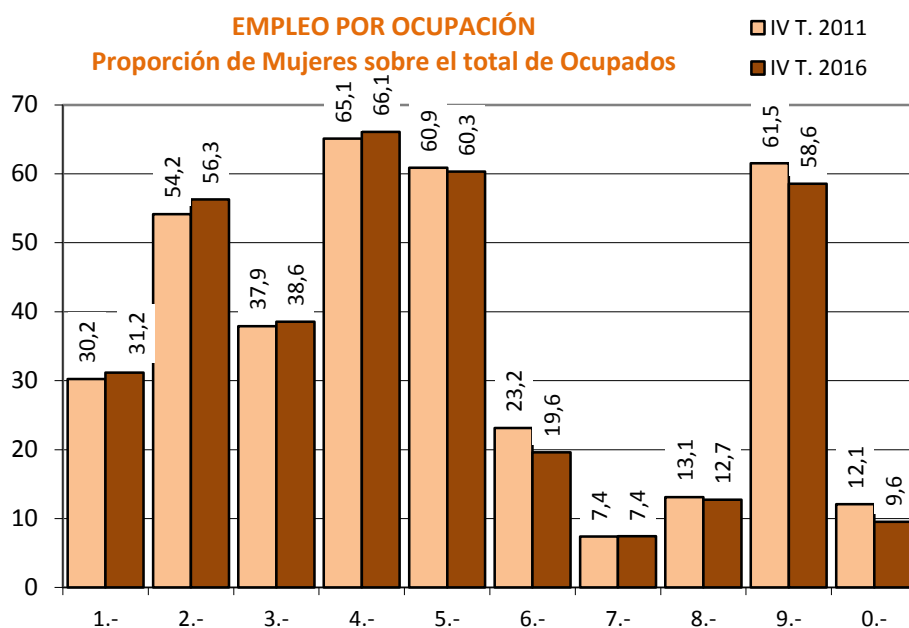


Fuente: INE. EPA
D-DATOS MUJERES/ACT-EMP-PAR-SX

El empleo femenino se concentra en un reducido número de ocupaciones

La mayor parte del empleo femenino se concentra en pocas ocupaciones: más de la mitad de las mujeres que trabajan lo hacen en Servicios de Restauración y personales (29,8%) o como Técnicos y Profesionales Científicos (el 22,2%), mientras que únicamente el 2,8% son Directivos o el 2% Artesanos u Operadores. Los hombres, por el contrario, presentan una distribución más diversificada.

Las mujeres constituyen más del 66% del empleo en las ocupaciones correspondientes a la categoría Empleados contables y administrativos, el 60,3% en Servicios de restauración, personales, protección y vendedores, más del 58% en ocupaciones sin cualificar y el 56,3% en Técnicos y Profesionales Científicos, categoría en la que su presencia es progresivamente más elevada.

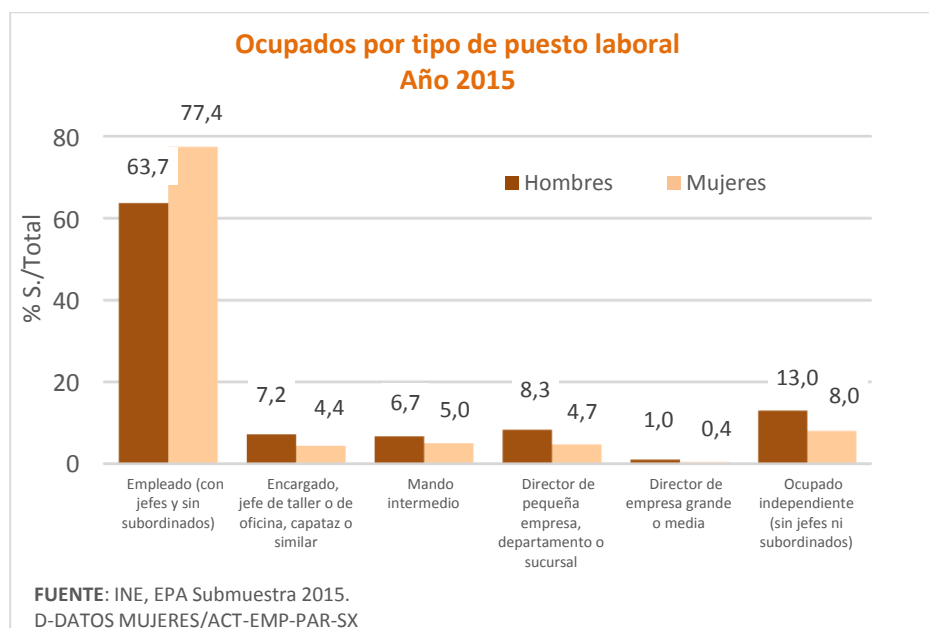


Fuente: INE. EPA
D-DATOS MUJERES/ACT-EMP-PAR-SX

- 1.- Directores y gerentes
- 2.- Técnicos y profesionales científicos e intelectuales
- 3.- Técnicos; profesionales de apoyo
- 4.- Empleados contables, administrativos y otros empleados de oficina
- 5.- Trabajadores de los servicios de restauración, personales, protección y vendedores
- 6.- Trabajadores cualificados en el sector agrícola, ganadero, forestal y pesquero
- 7.- Artesanos y trabajadores cualificados de las industrias manufactureras y la construcción (excepto operadores de instalaciones y maquinaria)
- 8.- Operadores de instalaciones y maquinaria, y montadores
- 9.- Ocupaciones elementales
- 0.- Ocupaciones militares

Sin embargo, es de destacar el peso creciente de las mujeres en las ocupaciones de directores y gerentes o técnicos y profesionales científicos e intelectuales, frente a su menor peso en las ocupaciones más elementales en comparación con 2011.

El tipo de puesto de trabajo que ocupa la mujer, según la submuestra de la EPA de 2015, mayoritariamente es el de empleado con jefes y sin subordinados, el 77,4% frente al 63,7% entre los hombres, y únicamente el 4,7% trabajan como directivos frente al 8,3% de los hombres. Esta situación es muy estable, apenas ha cambiado en los últimos nueve años.



1.3. Desempleo

Al término de 2016 son 2.142.700 las mujeres que están en paro, algo más de la mitad del total de desempleados, el 50,6%.

PARO MUJERES, POR GRUPOS DE EDAD IV TRIMESTRE 2016

	Cifra absoluta en miles	Δ en miles s/ IVT2015	Δ en % s/ IVT2015	Δ en % s/ IVT2007	% s./Ambos sexos IVT2016	% s./Ambos sexos IVT2007
TOTAL MUJERES	2.142,7	-249,3	-10,4	104,5	50,6	54,0
16 a 24 años	283,2	-40,0	-12,4	24,2	46,1	50,7
25 a 29 años	259,2	-19,3	-6,9	47,4	50,8	56,4
30 a 54 años	1.341,5	-177,9	-11,7	130,9	52,8	56,0
55 y más años	258,8	-11,9	-4,4	311,4	45,1	43,8

(*) Los datos 2002/2013 corresponden a la serie revisada incorporando la nueva base poblacional de la EPA actualizada con las nuevas estimaciones de población y hogares derivadas del Censo de Población y Viviendas de 2011, en sustitución de la basada en el Censo 2001.

Fuente: INE. EPA
D-DATOS MUJERES/ACT-EMP-PAR-SX

Continúa la reducción intensa del paro de las mujeres, algo menos que en los hombres

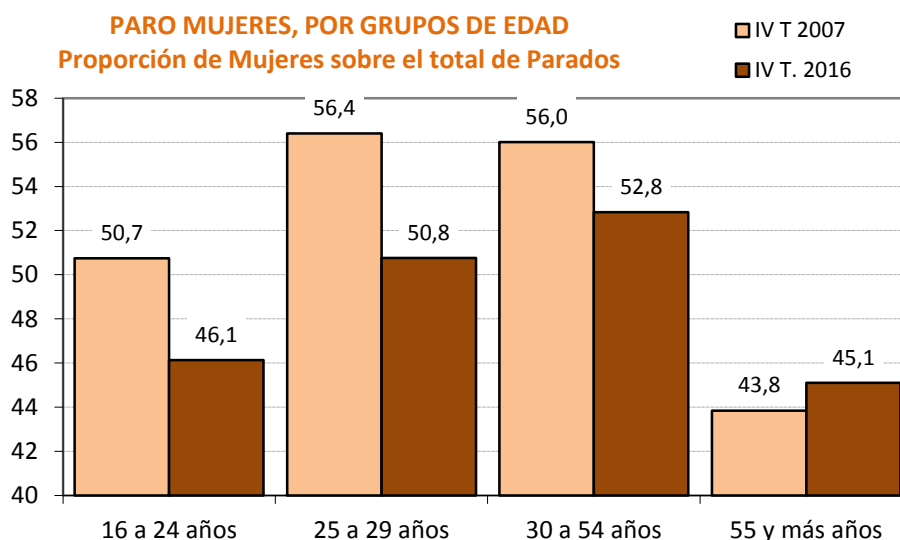
En 2016 y por tercer año consecutivo, prosiguió a buen ritmo la reducción del nivel de desempleo femenino: al finalizar se contabilizaron 249.300 paradas menos que el año anterior, un -10,4%, a mayor ritmo que en 2015, cuando se redujo en 242.100 personas, un -9,2%, respecto a 2014. La disminución anual del paro afecta a todas las edades: las

jóvenes menores de 25 años reducen con intensidad el número de desempleadas con 40.000 paradas menos, un -12,4%; con igual fuerza lo hacen las adultas de entre 30 y 54 años, con -177.900, un -11,7%; y, en menor medida, las de 25 a 29 años con 19.300 paradas menos, un -6,9%, y las mayores de 55 años con 11.900 menos, un -4,4%.

El comportamiento del desempleo en el último año viene a consolidar la tendencia decreciente iniciada en 2014, menos marcada entre las mujeres que entre los hombres.

En todo caso, desde finales de 2007 el incremento relativo del desempleo fue mucho más pronunciado en todos los grupos de edad masculinos que en sus correspondientes femeninos, sobre todo en los jóvenes y en los de edad intermedia.

Como resultado, la proporción de mujeres en el total de parados ha descendido significativamente en todos los grupos de edad, excepto entre los mayores de 55 años, cuya presencia ha aumentado. En estos momentos la incidencia del paro por razón de género es más homogénea.



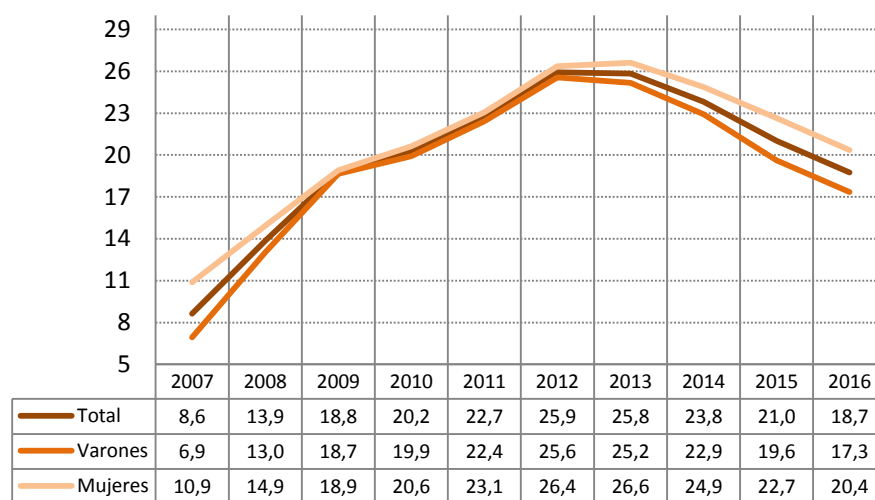
Fuente: INE. EPA
D-DATOS MUJERES/ACT-EMP-PAR-SX

La tendencia hacia la convergencia en tasa de paro se ha estabilizado

El mayor incremento del desempleo entre los varones en los años de crisis produjo un acercamiento de las tasas de paro de ambos sexos. A partir de 2013 con la posterior recuperación del empleo, las tasas de paro masculinas han

vuelto a descender a mayor ritmo que entre las mujeres, frenando ese proceso de convergencia. No obstante, en el cuarto trimestre de 2016 la tasa de paro femenina, el 20,4%, y la masculina, el 17,3%, mantienen una diferencia de tres puntos porcentuales cuando hace nueve años esa diferencia era de cuatro puntos.

**Tasas de Paro según sexos (IV trimestres)
En porcentaje de la población de 16 a 64 años**

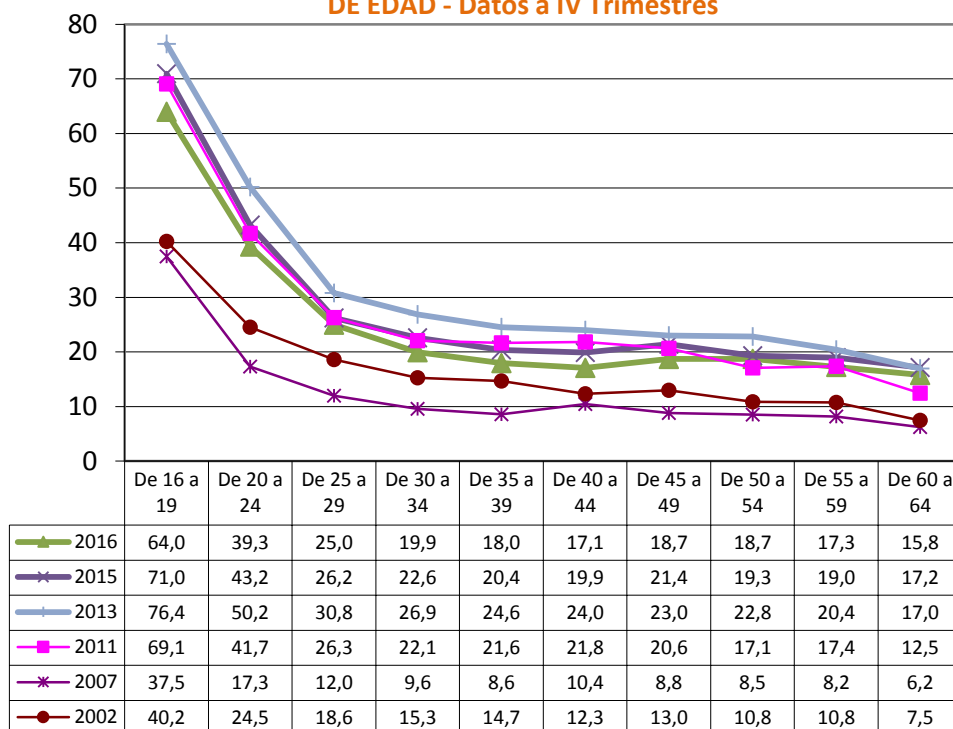


Fuente: INE. EPA
D-DATOS MUJERES/ACT-EMP-PAR-SX

La tasa de paro es sensiblemente más elevada entre las jóvenes pero se está reduciendo a mayor ritmo

Por grupos quinquenales de edad, los datos del cuarto trimestre de 2016 muestran que son las más jóvenes las que registran las tasas de paro más elevadas frente a las más bajas entre las mujeres adultas. El 64,0% de las mujeres activas menores de 20 años están desempleadas y el 39,3% de las de 20 a 24. Estos valores son significativamente menores para los tramos de más edad: son mucho menores para los grupos de edad de 50 a 54 años, de 55 a 59 años y de 60 a 64 años, con tasas de desempleo del 18,7%, 17,3% y 15,8%, respectivamente.

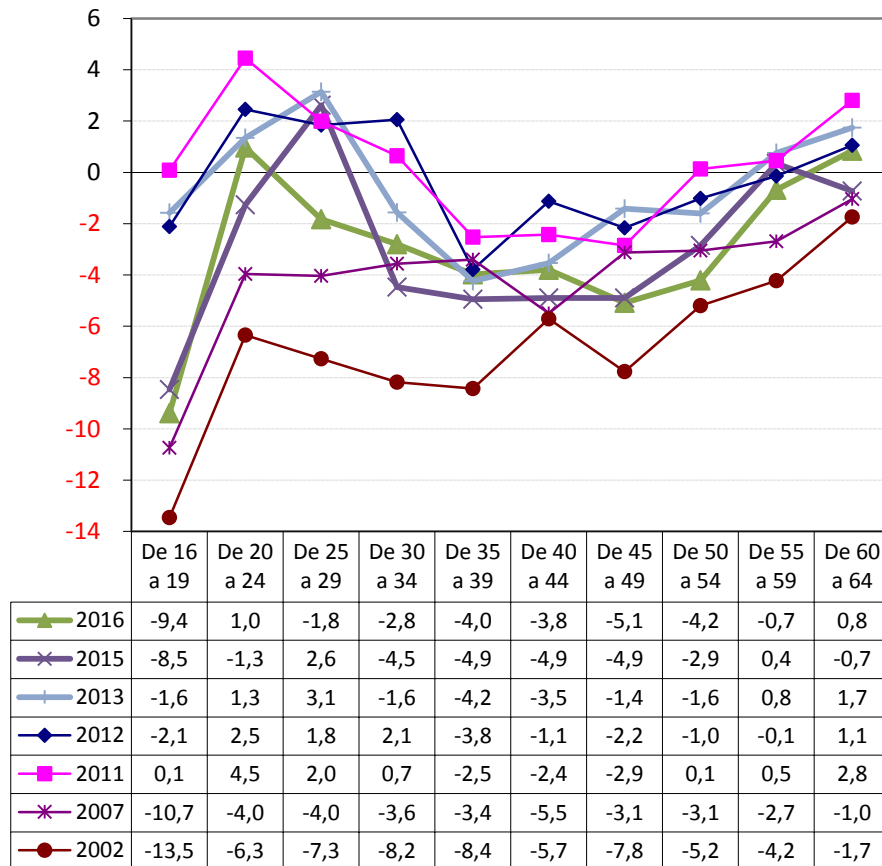
EVOLUCIÓN DE LAS TASAS DE PARO DE LAS MUJERES, POR GRUPOS DE EDAD - Datos a IV Trimestres



Fuente: INE. EPA
D-DATOS MUJERES/ACT-EMP-PAR-SX

Esta misma evolución se registra en las tasas de paro masculinas por grupos quinquenales de edad: valores elevados para los jóvenes menores de 25 años y más bajos a medida que avanza la edad. En el cuarto trimestre de 2016 se mantienen las diferencias de género en las tasas de paro en todos los grupos de edad: con la excepción del grupo de 25-29 años, las mujeres tienen en todos los grupos de edad tasas de paro más elevadas, con diferencias menos pronunciadas en los de 55 a 59 años y 60 a 64.

**Diferencia de género absoluta en la tasa de paro de 16 a 64 años (TPH-TPM)
(en puntos porcentuales) - Datos a IV Trimestres**



Fuente: INE. EPA
D-DATOS MUJERES/ACT-EMP-PAR-SX

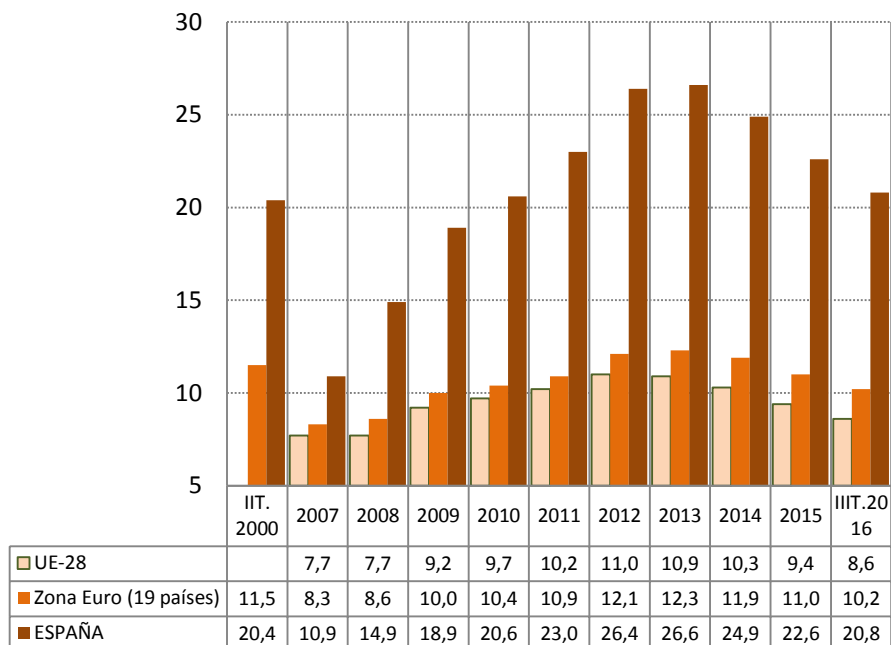
Las diferencias de género en tasa de paro se han reducido en todas las edades, de forma que en 2016, prácticamente se alcanza la convergencia en las edades jóvenes de 20 a 29 años y en los mayores de 55 años. En el resto de las edades las diferencias son inferiores a los 5 puntos porcentuales.

Se reduce a diez puntos la diferencia en tasa de paro femenina con la media Zona Euro

En 2016 se mantiene la tendencia iniciada en 2014 de aproximación de la tasa de paro de las mujeres en España a la media europea y de la Zona Euro, tras el máximo alcanzado en 2013. Esa diferencia ha pasado de 15,7 puntos porcentuales en 2013 a 12,2 puntos en 2016. En el último año, la reducción de la tasa de paro femenina en España (-1,8 pp) ha sido superior al descenso en la tasa media de la UE (-0,8 pp). En España la tasa de paro entre las mujeres ha sido tradicionalmente más alta que la media de la UE, con

un mínimo de diferencia de 3,2 puntos en 2007, hasta el máximo de 2013.

**UE - Tasas de Paro MUJERES
(IV T) en % población de 15 a 64 años**



Fuente: EUROSTAT
D-DATOS MUJERES/EUROPA-MUJ

Los niveles de cualificación más altos tienen menor tasa de paro

El cuarto trimestre de 2016 refleja la situación de años anteriores, observándose una mayor incidencia del desempleo en los niveles de formación más bajos y menor en los medios y altos: casi la mitad, el 47,8%, del desempleo femenino se concentra en los niveles de estudios bajos, mientras las paradas con un nivel educativo medio concentran casi la cuarta parte, el 24,8%, y las desempleadas con alto nivel educativo constituyen el 27,4%.

Las tasas de paro más bajas corresponden a los niveles de cualificación más altos

Se confirma así la estrecha relación existente entre el nivel de cualificación y la incidencia del desempleo: las tasas de paro son significativamente menores para los niveles de estudios más elevados y mayores a medida que se desciende en el nivel de estudios.

Sin embargo, en los dos últimos años, 2015 y 2016, el paro femenino se ha reducido con una mayor intensidad en los niveles de cualificación inferior.

PARO MUJERES, POR NIVEL DE ESTUDIOS
IV TRIMESTRE 2016

	Cifra absoluta en miles	Δ en miles s/ IVT2015	Δ en % s/ IVT2015	Δ en % s/ IVT2007	% s./Ambos sexos IVT2016	% s./Ambos sexos IVT2007
TOTAL MUJERES	2.142,7	-249,3	-10,4	104,6	50,6	53,9
Bajos	1.023,2	-134,9	-11,6	86,5	45,1	49,5
Medios	532,6	-54,2	-9,2	105,0	54,9	58,5
Altos	586,7	-60,4	-9,3	145,4	58,8	61,4

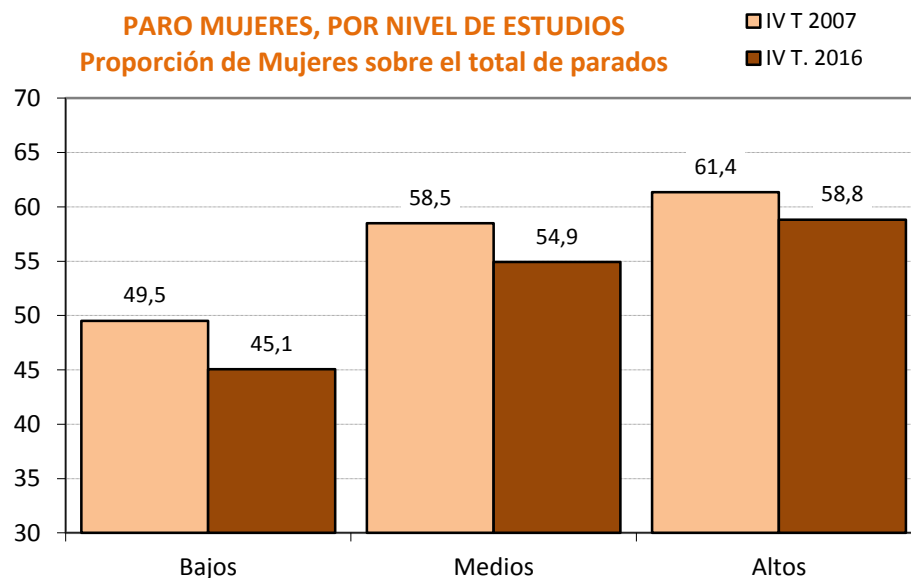
(*) Los datos 2002/2013 corresponden a la serie revisada incorporando la nueva base poblacional de la EPA actualizada con las nuevas estimaciones de población y hogares derivadas del Censo de Población y Viviendas de 2011, en sustitución de la basada en el Censo 2001.

Fuente: INE. EPA
D-DATOS MUJERES/ACT-EMP-PAR-SX

Las mujeres son mayoría entre los desempleados con estudios altos y medios

Por otra parte, es destacable que, aunque las mujeres representan el 50,6% del total de personas en desempleo, en los niveles educativos altos y medios, sobre todo en los primeros, la proporción de mujeres en paro supera a la de los varones: son el 58,8% y el 54,9%, respectivamente. Por el contrario, en los niveles de estudios bajos la proporción de mujeres es algo menor de la mitad al representar el 45,1% de los trabajadores desempleados.

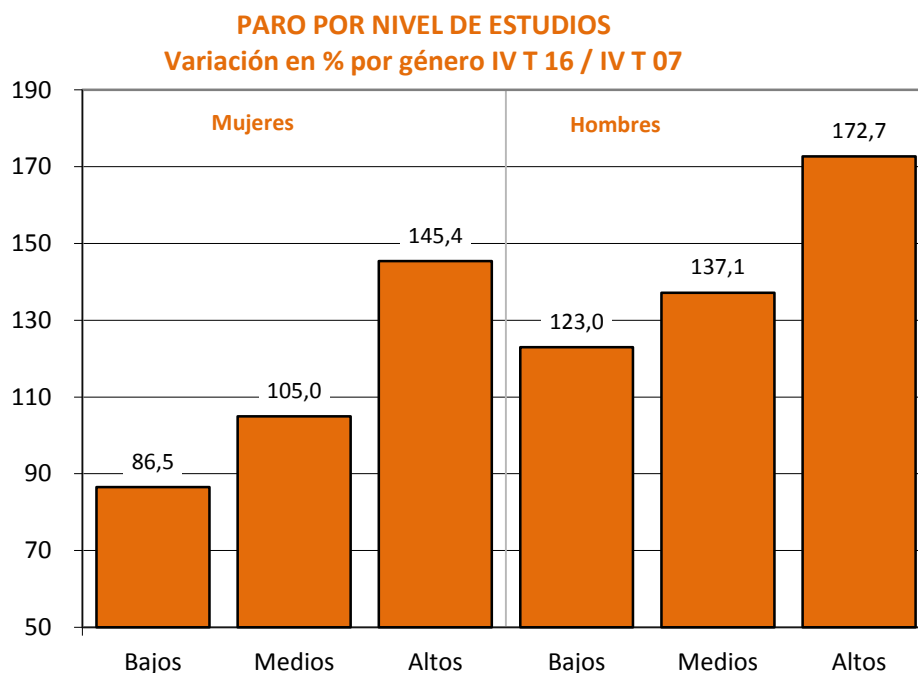
PARO MUJERES, POR NIVEL DE ESTUDIOS
Proporción de Mujeres sobre el total de parados



Fuente: INE. EPA
D-DATOS MUJERES/ACT-EMP-PAR-SX

Las mujeres han resistido mejor el impacto de la crisis en todos los niveles de

Tomando la perspectiva de los últimos nueve años, el incremento del paro masculino ha sido mucho más pronunciado que el femenino en todos los niveles de estudios, incluido en el colectivo con alta cualificación.



Fuente: INE. EPA
D-DATOS MUJERES/ACT-EMP-PAR-SX

Las mujeres desempleadas sin experiencia laboral, aquellas que buscan empleo por primera vez, al terminar 2016 son 240.300, con tendencia a reducirse: en el último año descienden un -21,7%, coincidiendo con la mejora del mercado de trabajo. Son mayoritariamente jóvenes de hasta 25 años (124.600) y con estudios bajos (120.300). Estas mujeres, en principio, presentan mayores dificultades para acceder al mercado de trabajo y obtener, de esta manera, una primera experiencia laboral que les permita una integración efectiva.

**MUJERES EN PARO QUE BUSCAN PRIMER EMPLEO, POR GRUPOS DE EDAD
Y NIVEL DE ESTUDIOS
IV TRIMESTRE 2016**

	Cifra absoluta en miles	Δ en miles s/ IVT2015	Δ en % s/ IVT2015	Δ en % s/ IVT2007
TOTAL MUJERES	240,3	-21,7	-8,3	108,7
16 a 24 años	124,6	-24,7	-16,6	89,5
25 a 29 años	49,0	3,2	7,0	170,6
30 a 54 años	60,8	-0,1	-0,1	124,1
55 y más años	6,0	-0,1	-1,6	42,6
Nivel de estudios				
Bajo	120,3	-5,3	-4,2	96,0
Medio	51,0	-19,9	-28,0	116,4
Alto	69,0	3,5	5,3	128,2

(*) Los datos 2002/2013 corresponden a la serie revisada incorporando la nueva base poblacional de la EPA actualizada con las nuevas estimaciones de población y hogares derivadas del Censo de Población y Viviendas de 2011, en sustitución de la basada en el Censo 2001.

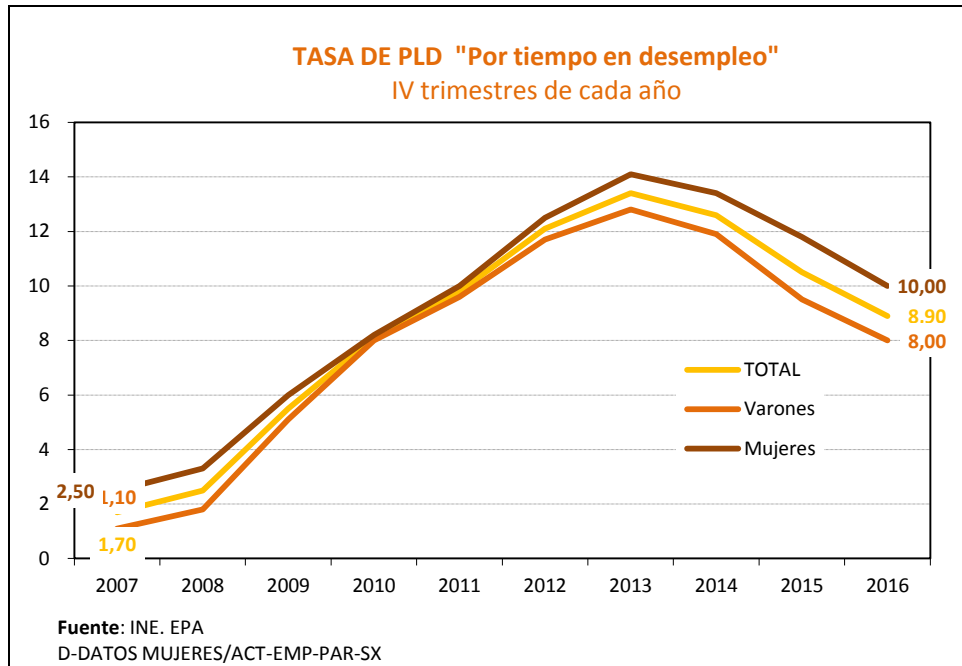
Fuente: INE. EPA

D-DATOS MUJERES/ACT-EMP-PAR-SX

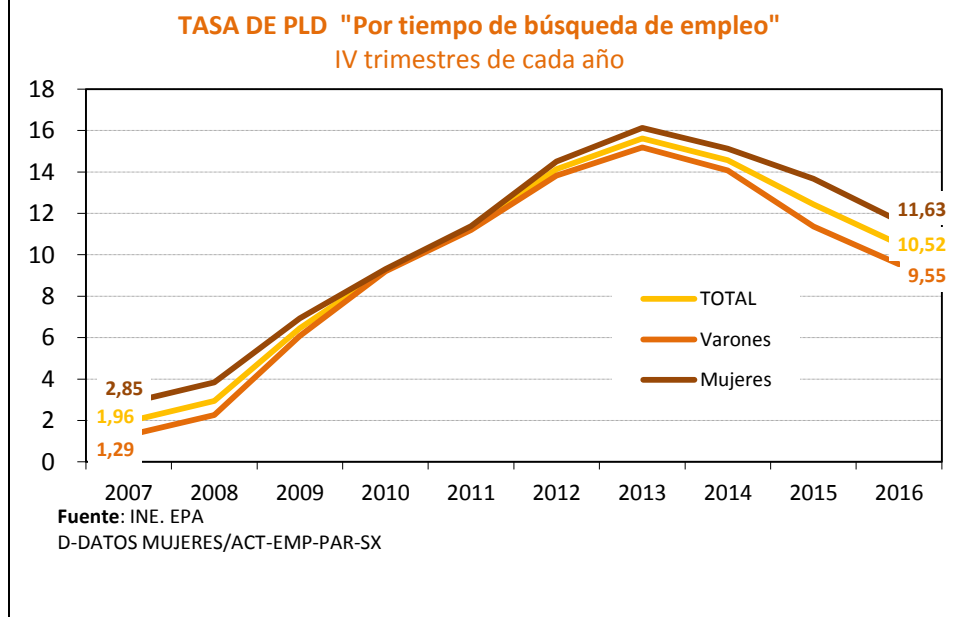
Si se analizan las actividades de procedencia en las que venían trabajando las mujeres en paro, se observa que en 2007 una tercera parte de ellas procedían de aquéllas relacionadas con las labores del hogar y cuidados familiares. En contraste, en 2016 menos de una quinta parte de las mujeres en paro desarrollaban este tipo de actividades. Esto está directamente relacionado con la mayor actividad laboral presentada por las mujeres y la mayor diversificación de las ocupaciones que desempeña. Entre los hombres ese porcentaje es inferior al 3%.

Recuadro 8. Mujer y paro de larga duración

En 2016 se registra una relativa igualdad de género en el paro de larga duración (PLD), tanto si se atiende al tiempo que llevan en paro, de acuerdo con el criterio de Eurostat, que es el utilizado en el ámbito de la UE, como si se atiende al tiempo que llevan buscando un empleo según lo que publica el INE.



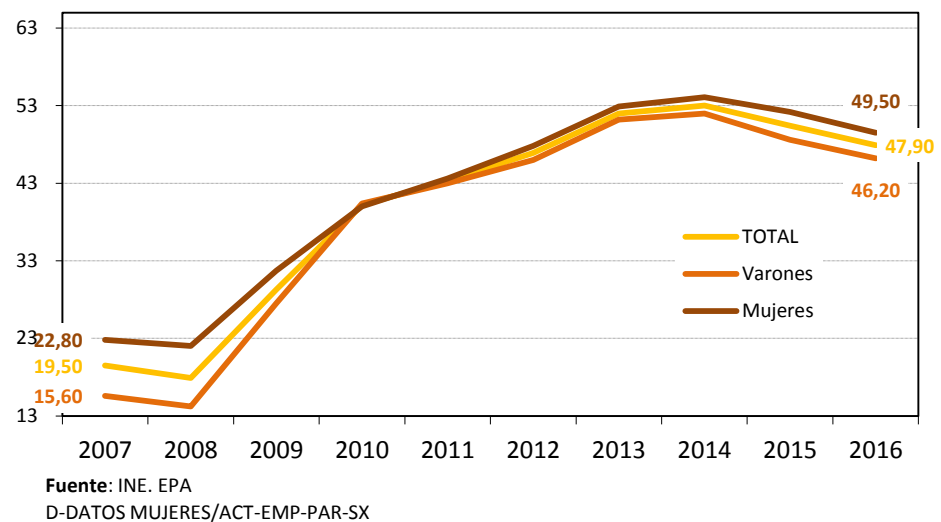
La tasa de PLD por “tiempo en desempleo” ha evolucionado en paralelo para los dos sexos, desde el mínimo alcanzado en 2007 (la tasa media de PLD se situó en el 2,5% entre las mujeres y en el 1,1% entre los hombres) converge hasta el máximo alcanzado en 2013 cuando superó el 13%, para reducirse a partir de 2014 y situarse en el entorno del 9% en 2016. Esta evolución está directamente relacionada con la experimentada por el paro en estos años.



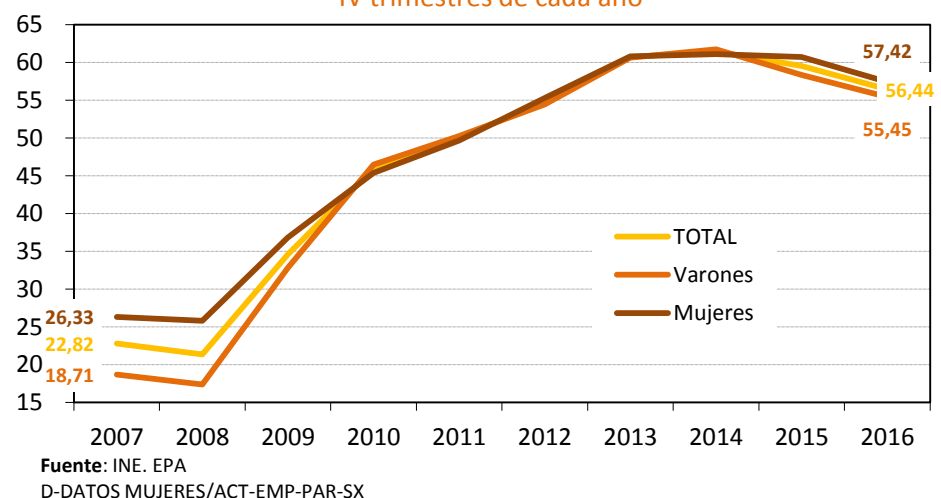
Las mujeres representan al terminar 2016 algo más de la mitad de las que llevan más de un año en paro, el 52,3%. En los últimos nueve años, sin embargo, se ha reducido el peso de las mujeres sobre el total de parados de larga duración (PLD): en 2007 las mujeres representaban casi las dos terceras partes frente a la mitad en 2016.

Al mismo tiempo, se observa una mayor incidencia del PLD en 2016 con respecto a 2007 como consecuencia del incremento del paro: casi la mitad de los parados llevan más de un año en esta situación frente a tan solo una cuarta parte en 2007, el 47,9% (el 56,4% según el criterio del INE).

INCIDENCIA DE PLD "Por tiempo en desempleo"/Paro
IV trimestres de cada año



INCIDENCIA DE PLD "Por tiempo búsqueda empleo"/Paro
IV trimestres de cada año



No obstante, la evolución ha sido menos negativa entre las mujeres que entre los hombres, de forma que en estos momentos la incidencia apenas difiere por sexos, frente al año 2007, cuando su incidencia era sensiblemente más alta entre las mujeres.

Al terminar 2016, el 49,5%, de las mujeres en paro llevan en esta situación más de un año y el 46,2% de los hombres. En 2007, sin embargo, la incidencia era mucho mayor entre las mujeres, del 22,8%, frente al 15,6% entre los hombres.

1.4. Paro registrado

Las mujeres son algo más de la mitad en el paro registrado al terminar 2016, en la EPA son la mitad

En el mes de diciembre de 2016, los Servicios Públicos de Empleo contabilizaron 2.060.700 mujeres registradas como desempleadas, lo que constituye el 55,6% del paro registrado en esa fecha. Es un porcentaje algo más elevado que en el año anterior y que, por tanto, refleja la menor intensidad en la reducción del paro femenino frente al masculino en el último año. Por grupos de edad, entre los mayores de 25 años las mujeres tienen una mayor presencia, con algo más de la mitad del colectivo de paro registrado, mientras que las jóvenes menores de 25 años representan el 48,8% de los parados registrados de esas edades.

PARO REGISTRADO MUJERES

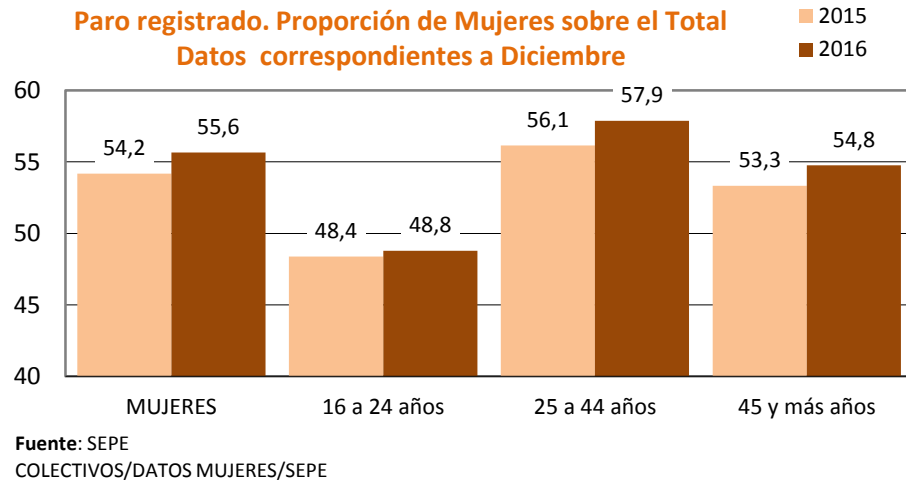
Datos correspondientes a Diciembre

	2016		Δ en miles s/ 2015	Δ en % s/ 2015	Δ % s/ 2007	2015
	Cifras absolutas en miles	proporción sobre Total				proporción sobre Total
MUJERES	2.060,7	55,6	-157,6	-7,1	65,6	54,2
16 a 24 años	143,7	48,8	-21,8	-13,2	23,4	48,4
25 a 44 años	934,6	57,9	-105,3	-10,1	41,9	56,1
45 y más años	982,4	54,8	-30,5	-3,0	109,3	53,3

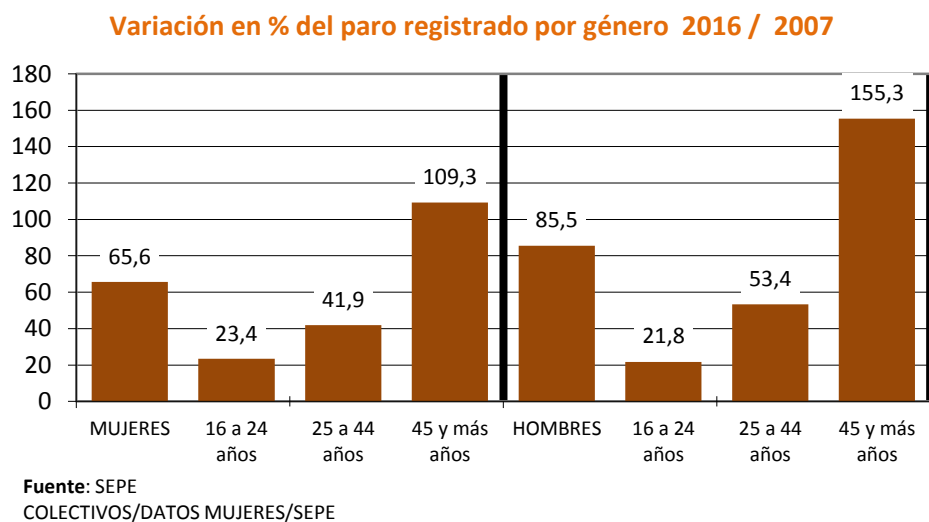
Fuente: SEPE
C-COLECTIVOS/C2-DATOS MUJERES/SEPE

La cifra de mujeres paradas registradas en el mes de diciembre de 2016 supone una reducción interanual de 157.600, un -7,1%. Esta disminución alcanza a las mujeres

de todas las edades: las jóvenes de entre 16 y 24 años restan 21.800 paradas, un -13,2%, las de 25 a 44 años son 105.300 menos que hace un año, un -10,1%, y las de 45 años o más disminuyen en 30.500 paradas, un -3,0%.



Si se compara con el inicio de la crisis, entre las mujeres se da un menor incremento del paro registrado, crece en un 65,6% respecto a 2007, mientras que el masculino lo hace en un 85,5%. Este comportamiento se reproduce en todos los grupos de edad, con una mayor diferencia en los grupos de más edad femeninos y masculinos, y una mayor igualdad en los más jóvenes.



2. Contratación y Afiliación

2.1. Nuevas contrataciones

Las mujeres elevan su presencia en las nuevas contrataciones

En 2016 la contratación femenina ha alcanzado una cifra de 8.763.700 nuevos contratos, con un incremento anual de 673.500, un +8,3%. Con ellos se alcanza un máximo de la última década, con casi 200.000 contrataciones más que en 2007 (+197.800), un +19,2%).

Las contrataciones indefinidas son las que más crecen

Este aumento se ha producido en todas las modalidades contractuales, con porcentajes más elevados en los contratos indefinidos +12,6%. Respecto a 2011, las nuevas contrataciones indefinidas han aumentado un +60.1%, frente al +31,7% de las temporales, que en el año han crecido el +7,9%.

Las nuevas contrataciones a tiempo parcial también han crecido un +9,5%, por encima de las de jornada a tiempo completo,+7,2%.

Las mujeres concentraron el 43,9% del total de las nuevas contrataciones registradas, lo que eleva ligeramente su peso en el volumen total de contratos respecto del año anterior, que fue del 43,6%.

En las nuevas contrataciones indefinidas el peso de las mujeres tiene una tendencia ligeramente decreciente: en 2016 representan el 46,2% del total frente al 46,6% de 2015, o el 48,8% de 2013, pero en valores superiores a los registrados en 2011 (44,6%) o similares o 2007 (46,5%). En las nuevas contrataciones temporales, por su parte, las mujeres estabilizan su presencia respecto al año anterior, con el 43,6% del total.

Tradicionalmente, las mujeres son mayoritarias en el flujo de nuevas contrataciones a tiempo parcial. Sin embargo, 2016, con el 58,3% de los contratados a tiempo parcial de mujeres, aunque por encima del 57,9% de 2015 se sitúa claramente por debajo del 66,6% de 2007. Por su parte, su

presencia en las contrataciones a tiempo completo se sitúa en el 35,8% ligeramente superior al de 2015, 35,6%.

CONTRATOS REGISTRADOS MUJERES

		2016		Δ en miles s/ 2015	Δ en % s/ 2015	Δ % s/ IV T 2007	2015
		Cifras absolutas en miles	proporción sobre Total				proporción sobre Total
MUJERES		8.763,7	43,9	673,5	8,3	2,3	43,6
DURACIÓN DEL CONTRATO:	Indefinidos	792,4	46,2	88,9	12,6	-23,2	46,6
	Temporales	7.971,3	43,6	584,6	7,9	5,8	43,3
DURACIÓN DE LA JORNADA:	Tiempo Completo	4.573,0	35,8	308,3	7,2	-18,2	35,6
	Tiempo Parcial	4.190,7	58,3	365,3	9,5	40,8	57,9

(*) A partir de enero de 2012 se incluyen los datos de contratos de empleados de hogar comunicados al SPE por la Tesorería General de la Seguridad Social según establece el Real Decreto 1620/2011.

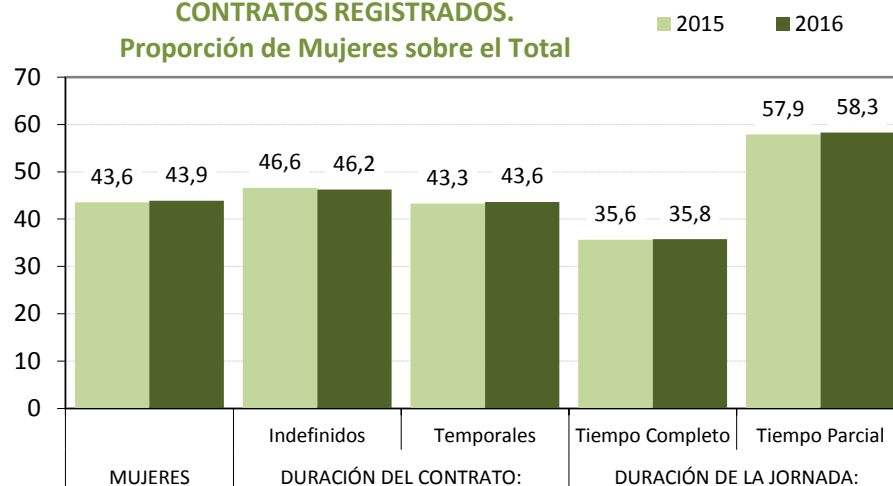
Fuente: SEPE

C-COLECTIVOS/C2-DATOS MUJERES/SEPE

El flujo de contratación entre las mujeres supera al de 2007

En 2016, las contrataciones registradas con mujeres han superado a las registradas en 2007 en un 2,3%.

CONTRATOS REGISTRADOS. Proporción de Mujeres sobre el Total



(*) A partir de enero de 2012 se incluyen los datos de contratos de empleados de hogar comunicados al SPE por la Tesorería General de la Seguridad Social según establece el Real Decreto 1620/2011.

Fuente: SEPE, COLECTIVOS/DATOS MUJERES/SEPE

2.2. Afiliación

Record de afiliación femenina

El ejercicio 2016 se ha cerrado con una media anual de 8.097.100 mujeres afiliadas a la Seguridad Social en alta laboral. Al final del año se alcanzaron 8.277.478 afiliadas, el máximo histórico de afiliación femenina, superior incluso

al de 2008. En relación a 2015, el total de mujeres afiliadas se ha incrementado en 233.600, casi un 3% más.

El aumento de afiliaciones femeninas se ha materializado en todos los grupos de edad, sobre todo entre las adultas mayores de 25 años.

La presencia de la mujer en la afiliación se mantiene en el 46%

Este número de afiliadas representa el 46,2% del total de afiliaciones, el mismo valor que el registrado el año anterior y muy similar al que arroja la ocupación medida por la EPA. Esta proporción es bastante homogénea por grupos de edad, con menor presencia femenina en el colectivo de mayores de 55 años, con el 45,0% de los afiliados de ese tramo de edad. Las proporciones que alcanzan las mujeres en el total de afiliaciones no varían significativamente de un año a otro.

AFILIADAS A LA SEGURIDAD SOCIAL EN ALTA LABORAL
(Medias anuales)

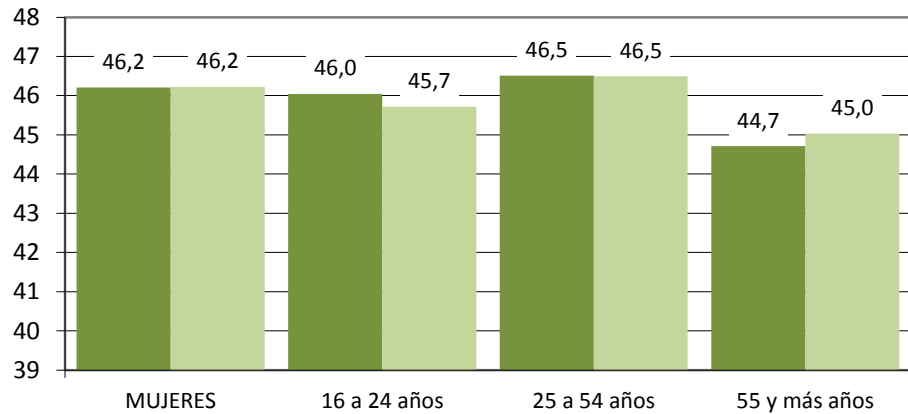
	2016		Δ % s/ 2007	2015
	Cifras absolutas en miles	proporción sobre Total		proporción sobre Total
MUJERES	8.097,1	46,2	1,5	46,2
16 a 24 años	411,0	45,7	-47,7	46,0
25 a 54 años	6.417,5	46,5	0,4	46,5
55 y más años	1.268,5	45,0	59,0	44,7

Fuente: MEYSS
DATOS MUJERES\AFILIADAS

Las mujeres han superado el nivel de afiliación del 2007; están un 1,5%, por encima, contrariamente a la caída del – 15,7% entre los hombres. Por grupos de edad, las mujeres mayores de 55 años incrementan su nivel de afiliadas en un 59,0%, muy por encima del incremento de los varones de las mismas edades, del 8,0%. Mientras, las jóvenes menores de 25 años lo reducen, aunque con menor intensidad que los varones.

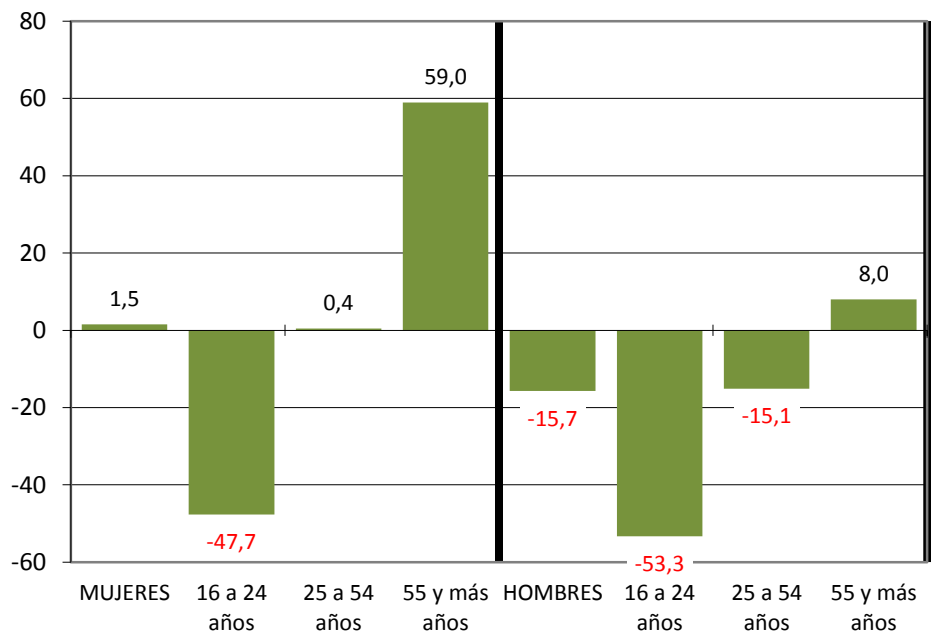
AFILIADAS A LA SEGURIDAD SOCIAL EN ALTA LABORAL
Proporción de Mujeres sobre el Total

■ 2015
 ■ 2016



Fuente: MEYSS
 DATOSMUJERES/AFILIADAS

AFILIADOS A LA SEGURIDAD SOCIAL EN ALTA LABORAL
Variación en % por género 2016 / 2007



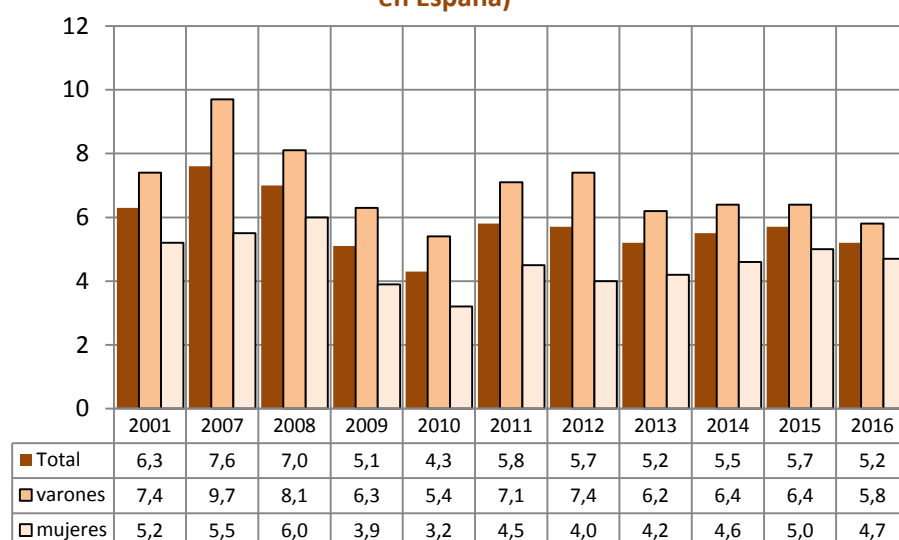
Fuente: MEYSS
 DATOSMUJERES/AFILIADAS

3. Actividad Emprendedora

La tasa de actividad emprendedora femenina se sitúa en el 4,7%

Los datos proporcionados por el “Global Entrepreneurship Monitor” (GEM)/Global Report 2016/2017¹, sitúan la tasa de actividad emprendedora² femenina en España en 2016 en el 4,7%, que, aunque algo menor a la de 2015 cuando alcanzó el 5%, supera el retroceso registrado al inicio de la crisis. No obstante, todavía es inferior a la de los varones, que también se reduce (5,8%).

Tasa de actividad emprendedora TEA según sexos (% de la población masculina y femenina de 18 a 64 años residentes en España)



FUENTE: GEM (Global Entrepreneurship Monitor)
DATOSMUJERES\\TASACTIVEMPRENDEDORAS

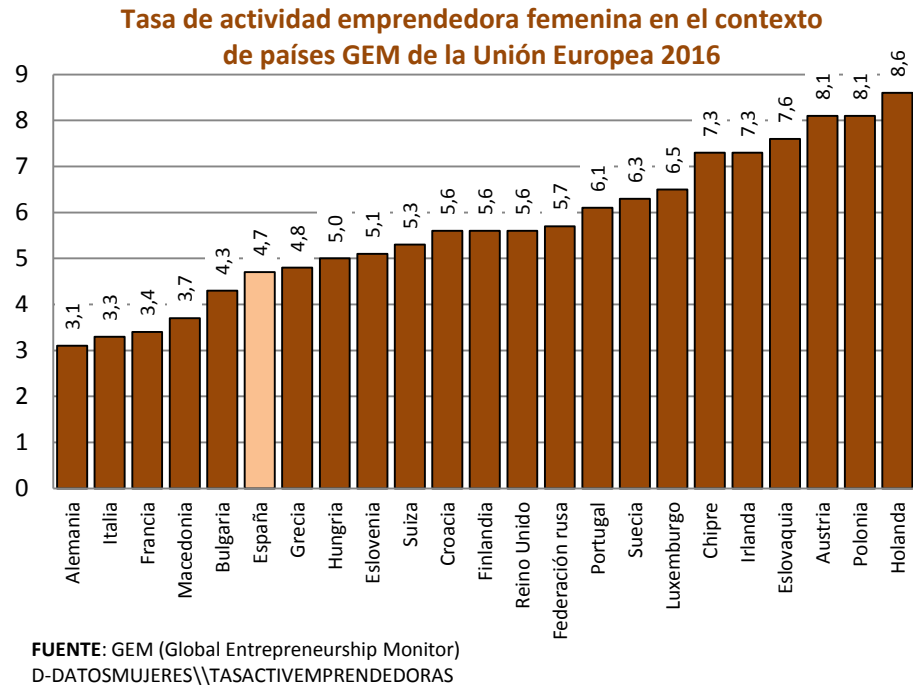
En 2016 tanto la tasa de actividad emprendedora femenina como la masculina registran valores a la baja respecto al año anterior, sin que se registren diferencias de género en su evolución, al contrario de lo sucedido años anteriores.

La actividad emprendedora femenina española se sitúa en 2016 por encima de la registrada en países como Alemania, Francia, Italia, prácticamente en el mismo nivel que Grecia y

¹ El GEM es un Observatorio de carácter anual, desde 1999, de la actividad emprendedora. Su principal objetivo es medir la tasa de actividad emprendedora de las naciones, regiones y ciudades participantes en el Proyecto.

² TEA (Total Entrepreneurial Activity). Este indicador estima el porcentaje de la población adulta (18-64 años) involucrada en la creación de empresas o autoempleo.

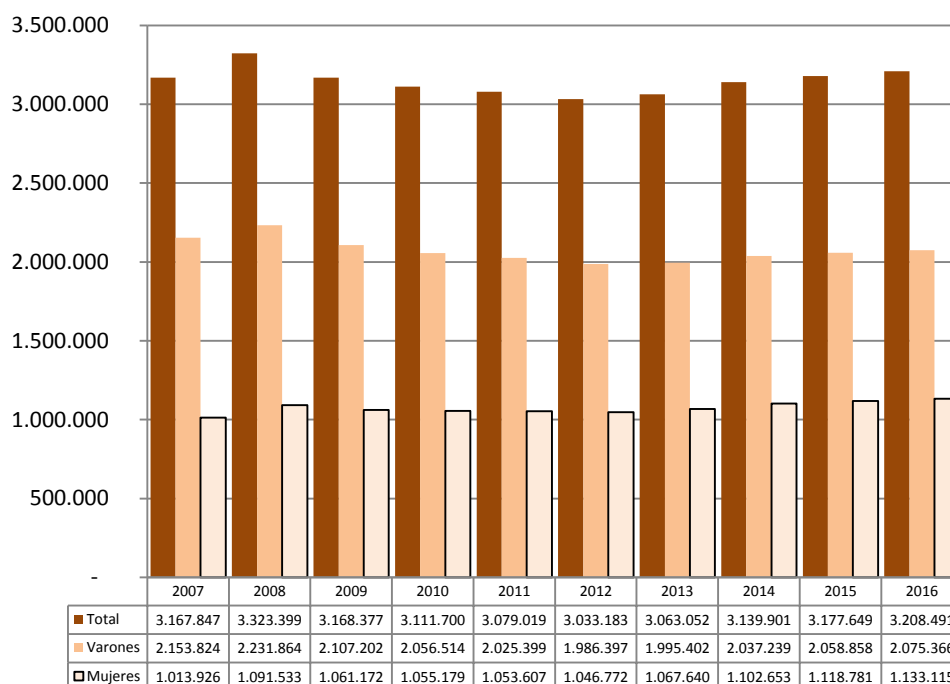
Hungría, pero lejana a los valores registrados por Holanda, Polonia e Irlanda, entre otros.



Las mujeres mantienen su peso entre los autónomos por encima del 35%

Por lo que se refiere a las mujeres que desarrollan su actividad profesional por cuenta propia en España, en el cuarto trimestre de 2016 el número de afiliadas en el Régimen Especial de Trabajadores Autónomos (RETA) se elevó a 1.133.115, el 35,3% del total de afiliados, porcentaje prácticamente igual al que suponían un año antes, (el 35,2%) y más de tres puntos superior al del final de 2007 (32%).

Evolución de los afiliados al Régimen Especial de Trabajadores Autónomos (RETA) según género (IV Trimestres)



Fuente: Fuente: DG Trabajo autónomo, Ec. Soc. y Resp. Soc. de las Empresas. Meys
 Datos Mujeres/TASACTIVEMPREDORAS

En este último año, las mujeres han aumentado globalmente su número de afiliadas e este régimen en algo más de 14.000, un +1,3%, pero con distinta evolución según grupos de edad: disminución el grupo de entre 31 y 35 años, mientras que tanto las jóvenes menores de 30 años como las mayores de 35 años presentan aumentos.

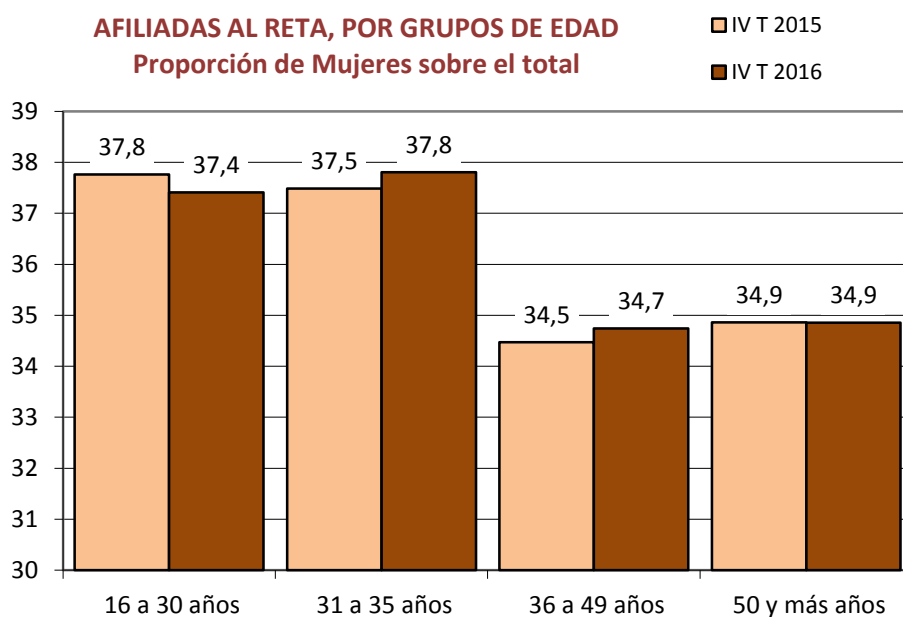
AFILIADAS AL RETA, POR GRUPOS DE EDAD IV TRIMESTRE 2016

	Cifra absoluta en miles	Δ % s/ IV T 2015	proporción sobre Total	
			IV T 2016	IV T 2015
TOTAL MUJERES	1.133.115	1,3	35,3	35,2
16 a 30 años	105.031	0,4	37,4	37,8
31 a 35 años	116.956	-0,6	37,8	37,5
36 a 49 años	476.558	1,7	34,7	34,5
50 y más años	434.570	1,5	34,9	34,9

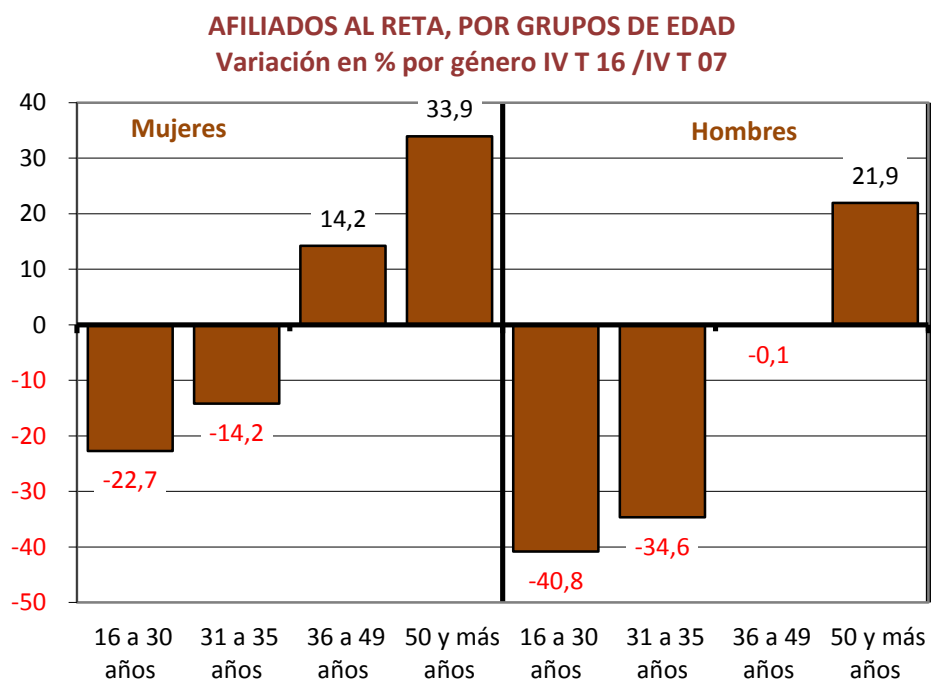
Fuente: Fuente: DG Trabajo autónomo, Ec. Soc. y Resp. Soc. de las Empresas. Meys
 D-DATOS MUJERES/TASACTIVEMPREDORAS

En comparación con 2007, se registra un significativo mayor número de afiliadas mayores de 35 años, mientras que entre

los varones el número de afiliados sólo crece entre los mayores de 50 años.



Fuente: D.Gral. Trabajo Autónomo, Economía Social y Responsabilidad Social de las Empresas
 DATOS MUJERESTASACTVEMPREENDEDORAS



Fuente: D.Gral. Trabajo Autónomo, Economía Social y Responsabilidad Social de las Empresas
 D-DATOS MUJERESTASACTVEMPREENDEDORAS

Por lo que respecta al colectivo de autónomos personas físicas, calificados anteriormente como autónomos

propriadamente dichos³, en el cuarto trimestre de 2016 las mujeres representan el 34,8%, con una mayor presencia en los grupos de edad más jóvenes, menores de 25 años (el 35,4%) y de 25 a 39 años (el 38,4%).

**AUTÓNOMAS, PERSONAS FÍSICAS AFILIADAS A LA SEGURIDAD SOCIAL POR GRUPOS DE EDAD
IV TRIMESTRE 2016**

	Cifra absoluta en miles	proporción sobre Total	Δ % s/ IV T 2007
TOTAL MUJERES	687,4	34,8	-1,4
< de 25 años	13,2	35,4	-24,1
De 25 a 39 años	203,3	38,4	-6,7
De 40 a 54 años	302,0	33,5	4,0
De 55 y más años	168,8	33,5	-1,3

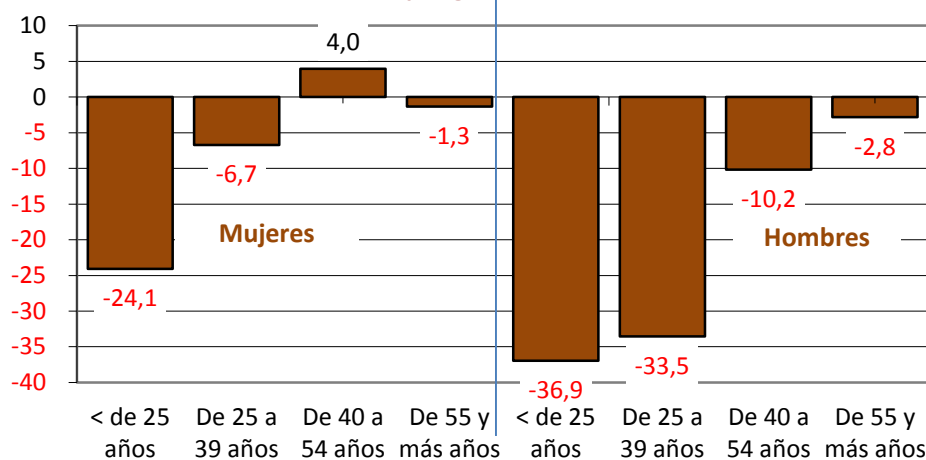
Fuente: D. Gral. Del Trabajo Autónomo, Economía Social y Responsabilidad Social de las Empresas (Meys).

DATOS MUJERES/TASACTIVEMPREDORAS

En este último año el total de autónomas personas físicas se ha incrementado en un 1,3%, casi 8.800, que se ha reflejado en todos los grupos de edad, a excepción de las menores de 25 años. Sin embargo en el período 2007–2016 el colectivo presenta una disminución global de –1,4%. A excepción del grupo de edad de 40 a 54 años, los restantes grupos de edad femeninos reducen sus cifras en los últimos nueve años, aunque con mucha menor intensidad que los varones de las mismas edades.

³ Los calificados anteriormente como autónomos propriadamente dichos son aquellos trabajadores afiliados a alguno de los regímenes por cuenta propia de la Seguridad Social y que no están integrados en sociedades mercantiles, cooperativas ni otras entidades societarias; quedan también excluidos aquellos trabajadores que figuran como colaboradores familiares y los que están registrados formando parte de algún colectivo especial de trabajadores.

AUTÓNOMOS, PERSONAS FÍSICAS AFILIADAS A LA SEGURIDAD SOCIAL POR GRUPOS DE EDAD
Variación en % por género IV T 16 /IV T 07



Fuente: D.Gral. Trabajo Autónomo, Economía Social y Responsabilidad Social de las Empresas
DATOS MUJERES/TASACTIVEMPREENDEDORAS

La mayoría de las autónomas se establecen en los servicios donde el 41% son mujeres

En el último año el número de autónomas personas físicas ha aumentado en todos los sectores productivos, con la excepción del agrario. La presencia femenina es más alta en el sector Servicios, donde el 41,2% son mujeres y es escasamente significativa en la Construcción, el 3,4%.

AUTÓNOMAS, PERSONAS FÍSICAS AFILIADAS A LA SEGURIDAD SOCIAL POR SECTORES DE ACTIVIDAD ECONÓMICA. CNAE 09

IV TRIMESTRE 2016

	Cifra absoluta en miles	proporción sobre Total	Δ % s/ IV T 2007
TOTAL MUJERES	687,4	34,8	-1,4
Agricultura	67,6	28,8	-36,3
Industria	19,4	22,0	-17,0
Construcción	7,0	3,4	-45,6
Servicios	593,4	41,2	7,0

Fuente: D. Gral. Del Trabajo Autónomo, Economía Social y Responsabilidad Social de las Empresas (Meys)
DATOS MUJERES/TASACTIVEMPREENDEDORAS

Teniendo en cuenta su situación profesional y respecto al cuarto trimestre de 2007, destaca el aumento del 14,2% de las que cuentan con asalariados y del 13,3% con pluriactividad. En los dos casos la proporción de mujeres es superior a la media.

**AUTÓNOMAS, PERSONAS FÍSICAS AFILIADAS A LA SEGURIDAD SOCIAL
SEGÚN SITUACIÓN PROFESIONAL
IV T. 2016**

	Cifra absoluta en miles	proporción sobre Total	Δ % s/ IV T 2007
TOTAL MUJERES	687,4	34,8	-1,4
Sin asalariados	523,2	33,8	-5,4
Con asalariados	164,1	38,6	14,2
Sin pluriactividad	647,0	34,6	-2,2
Con pluriactividad	40,4	39,8	13,3

Fuente: D. Gral. Del Trabajo Autónomo, Economía Social y Responsabilidad Social de las Empresas (Meys)

DATOS MUJERES/TASACTIVEMPREDORAS

En el último trimestre de 2016, el 90,0% de las mujeres autónomas personas físicas cotizan por las bases mínimas de cotización, frente al 83,9% de los hombres. En este nivel de cotización representan el 36,4% del colectivo, lo que supera la media, mientras que en los niveles de cotización más altos tienen una representación inferior a la global. Puede concluirse, por tanto, que las mujeres autónomas siguen concentrándose en mayor medida que los hombres en los tramos inferiores de cotización.

**AUTÓNOMAS, PERSONAS FÍSICAS AFILIADAS A LA SEGURIDAD SOCIAL
SEGÚN BASES DE COTIZACIÓN
IV TRIMESTRE 2016**

	Cifra absoluta en miles	proporción sobre Total
TOTAL MUJERES	687,4	34,8
Base mínima	618,6	36,4
Entre b.mín. y 1,5 b.min.	31,7	31,3
Entre 1,5 b.mín. y 2 b.min.	13,5	20,3
Entre 2 b.mín. y 3 b.min.	19,9	21,7
Más de 3 veces b.min.	3,7	22,6

Fuente: D. Gral. Del Trabajo Autónomo, Economía Social y Responsabilidad Social de las Empresas (Meys)

DATOS MUJERES/TASACTIVEMPREDORAS

4. Protección Social

4.1. Protección por desempleo

La mujer eleva al 50,5 % su presencia entre los perceptores de prestación por desempleo

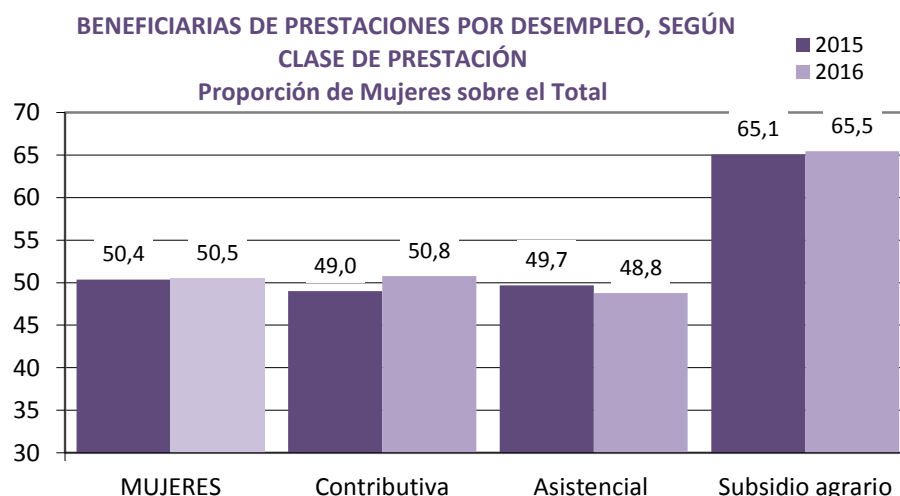
Al finalizar el año 2016, 1.015.400 mujeres eran beneficiarias de algún tipo de prestación del sistema de protección por desempleo, un 50,5% del total de beneficiarios, prácticamente igual al 50,4% que constituían un año antes.

BENEFICIARIOS DE PRESTACIONES POR DESEMPLEO, SEGÚN CLASE DE PRESTACIÓN 2016 (Medias anuales)

	2016		Δ % 2016 / 2015	2015
	Cifras absolutas en miles	proporción sobre Total		proporción sobre Total
MUJERES	1.015,4	50,5	42,5	50,4
Contributiva	387,9	50,8	4,9	49,0
Asistencial	551,6	48,8	136,4	49,7
Subsidio agrario	75,9	65,5	-30,8	65,1

Fuente: MEYSS. BEL y Estadística de Prestaciones por desempleo. DATOS MUJERES\AFILIADAS

La mayor proporción de presencia de la mujer se registra en las prestaciones del subsidio agrario, con el 65,6% del total de beneficiarios en 2016, mientras que en el nivel asistencial su porcentaje se sitúa en el 48,8%, inferior al del año anterior. En el nivel contributivo suponen el 50,8%, casi dos puntos porcentuales más que el 49,0% alcanzado en 2015.



Fuente: BEL. MEYSS DATOSMUJERES/AFILIADAS

4.2. Pensiones

Las mujeres son titulares del 92,4% de las pensiones de viudedad y del 37,3% de las pensiones de jubilación

El número de pensiones cuyo titular es una mujer a 1 de enero de 2017 se elevaba a 4.862.049. Esto representa el 51,4% del total de pensiones. Como viene siendo habitual, el 44,8% de las pensiones femeninas son de viudedad (donde las mujeres son el 92,4% del total) y el 44,4% de jubilación. El segundo tipo de pensión con más presencia femenina es la pensión a favor de familiares, en las que constituye el 71,8% del total de beneficiarios. Por el contrario, en las pensiones por incapacidad permanente y por jubilación las mujeres presentan unos porcentajes muy por debajo del 50%: el 35,4% y el 37,3%, respectivamente.

PENSIONES CONTRIBUTIVAS DE LA SEGURIDAD SOCIAL EN VIGOR, TOTAL SISTEMA

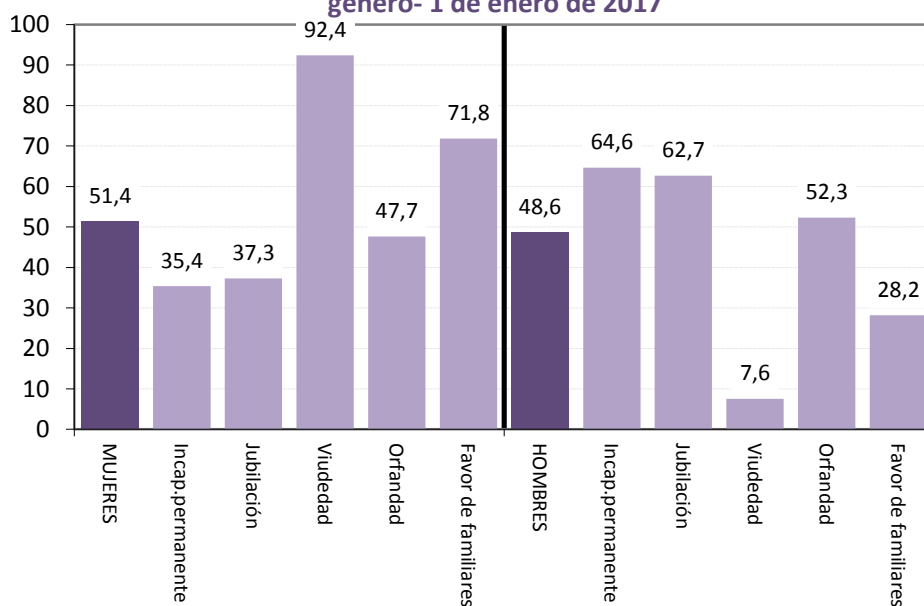
	Datos a 1 de enero del 2017		
	Número		Pensión media
	C. Absoluta	% S. TOTAL Ambos sexos	
MUJERES	4.862.049	51,4	708,35
Incapacidad permanente	333.521	35,4	823,96
Jubilación	2.157.604	37,3	770,52
Viudedad	2.180.666	92,4	655,80
Orfandad	161.344	47,7	377,75
Favor de familiares	28.918	71,8	544,06

FUENTE: MEYSS, INSS
ESTADIST\DATOS MUJERES\AFILIADAS

La diferencia de género en las pensiones medias continúa reduciéndose

La cuantía media de las pensiones de mujeres es de 708,4 euros/mes a fecha 1 de enero de 2017, lo que supone un aumento de 16,7 euros, un 2,4%, respecto a la registrada el 1 de enero de 2016 (fue de 691,6). En los últimos cinco años, desde 2011, el crecimiento acumulado ha sido del 14,2%.

Proporción del número de pensiones sobre el total, por género- 1 de enero de 2017



FUENTE: MEYSS, INSS
DATOS MUJERES/AFILIADAS

Según la clase de pensión, la cuantía media va desde los 377,8 euros/mes en el caso de pensiones de orfandad, las más bajas, hasta los 824,0 euros/mes en las pensiones por incapacidad permanente, las más altas. Las diferencias entre las pensiones medias de varones y mujeres han tendido a reducirse en los últimos años, aunque se mantienen elevadas. Las más acusadas se registran en las pensiones de jubilación, donde las mujeres cobran un 37,0% menos que los varones en enero de 2017, y en las de viudedad, donde la situación es inversa: aquí la pensión femenina es un 35,3% superior a la masculina.

	2009	2011	2012	2014	2015	Datos a 1 de enero de 2017
Incap. perman.	-23,07	-21,26	-20,93	-19,15	-18,42	-17,20
Jubilación	-40,67	-39,95	-40,14	-38,88	-38,28	-37,04
Viudedad	30,67	33,37	33,77	34,31	34,53	35,34
Orfandad	1,68	2,22	1,64	0,74	0,42	-0,01
Favor de familiares	9,63	10,24	10,91	11,31	10,77	9,47

FUENTE: MEYSS, INSS
ESTADIST\DATOS MUJERES\AFILIADAS

5. Salarios

La diferencia salarial se reduce pero es todavía elevada, del 23%

Según la Encuesta de Estructura Salarial referida al año 2014, última disponible y publicada en 2016, las diferencias de salario entre mujeres y hombres se redujeron en relación a 2013 y se mantienen por debajo del nivel de 2007. El salario bruto medio del conjunto de las mujeres ocupadas era un 23,3% inferior al salario medio del conjunto de los hombres, frente al 25,6% en 2007 y al 24,0% en 2013. La tendencia general que se observa es descendente.

El descenso en 2014 se debe a que el salario medio anual de las mujeres creció más que entre los hombres (+1,2% frente a +0,2%). Las diferencias entre salarios brutos medios para los dos sexos se explican en buena medida por las diferencias en tipo de jornada, tipo de contrato, sector de actividad y ocupación, entre otros factores.

En la ganancia ordinaria por hora trabajada, que es una medida más aproximada a la utilizada por Eurostat para las comparaciones europeas, la Encuesta de Estructura Salarial 2014 fija la diferencia salarial entre hombres y mujeres en el 14%, con un descenso de 1,3 puntos desde 2010.

Según las modalidades contractuales, las diferencias salariales son más notorias en los contratos indefinidos (-24,5%) que en los contratos temporales (-12,2%). Se aprecia, también, una mayor diferencia salarial en los contratos a tiempo completo (-11,6%) que en los de tiempo parcial (-3,4%). Por sectores, la diferencia es mayor para las mujeres en el sector servicios, donde la presencia de la mujer es mayoritaria (-22,7%), así como en la industria donde su presencia es menor (-21,5%), que en la

Construcción (-5,7%), si bien la presencia de la mujer en este sector es minoritaria.

Las diferencias salariales por razón de género son más marcadas en el sector privado que en el sector público, dónde las retribuciones en principio son más elevadas, como consecuencia de las características específicas del trabajador del sector público que, en términos medios, tiene más edad, mayor cualificación y más antigüedad, así como una mayor prevalencia de la jornada a tiempo completo, frente al trabajador del sector privado. Esta situación se observa también en los países del entorno europeo.

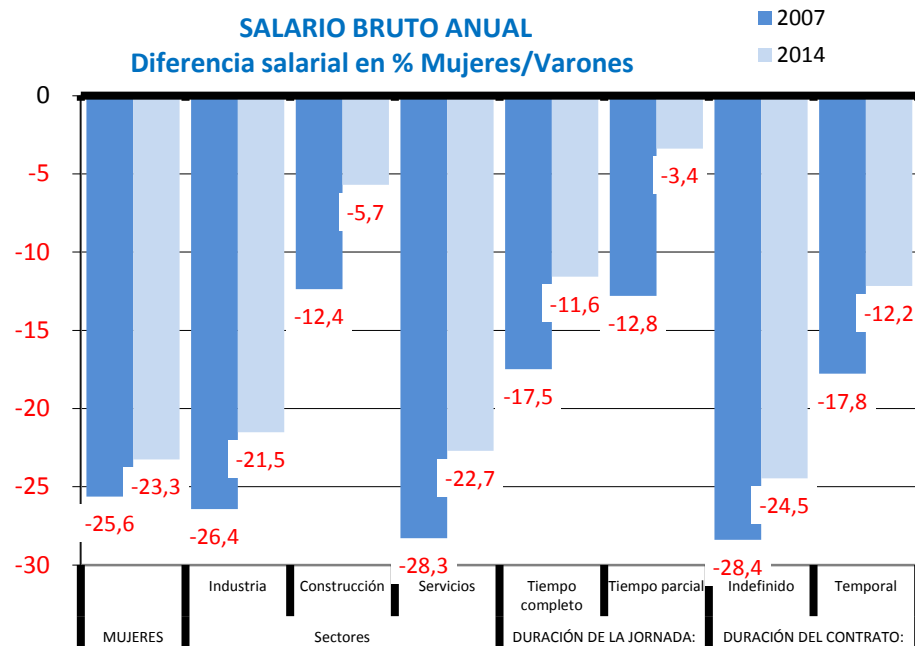
SALARIO BRUTO ANUAL

	2014		2013	2007
	Cifras absolutas	Diferencia salarial en % Mujeres/Varones		
	19.744,82	-23,3	-24,0	-25,6
Industria	22.412,77	-21,5	-22,11	-26,42
Construcción	21.483,17	-5,7	-10,54	-12,38
Servicios	19.477,50	-22,7	-23,47	-28,28
Tiempo completo	25.041,55	-11,6	-14,60	-17,49
Tiempo parcial	9.690,50	-3,4	-8,5	-12,8
Indefinido	21.147,36	-24,5	-25,7	-28,4
Temporal	14.661,47	-12,2	-10,4	-17,8

FUENTE: INE, Encuesta Anual de Estructura Salarial 2014.
DATOS MUJERES/SALARIOS

Respecto a 2007
la diferencia
salarial se
reduce en todas
las modalidades
de contratación

Respecto a 2007, las diferencias salariales por razón de género se han reducido en todas las modalidades de contratación, en casi cuatro puntos porcentuales en la indefinida y el algo más de cinco puntos en la temporal. La reducción es más fuerte en los contratos a tiempo parcial, donde se ha reducido en más de nueve puntos, y en todos los sectores de actividad, con mayor intensidad en construcción y servicios y, en menor medida, en industria.



FUENTE: INE. Encuesta Anual de Estructura Salarial 2014.
DATOS MUJERES/SALARIOS

Las diferencias salariales y sus razones han sido objeto de análisis en diversos estudios. En un estudio realizado por el Consejo Superior de Cámaras y el Ministerio de Sanidad, Servicios Sociales e Igualdad, ya citado en Informes anteriores, se analizaban los factores determinantes de la diferencia salarial observada para ver qué proporción se producía por razón de género. Así, se llegaba a la conclusión de que descontando el efecto de variables no observables y que pueden afectar a las diferencias en las retribuciones, el factor discriminatorio en la retribución es en torno a la mitad de la diferencia salarial detectada a igualdad de condiciones observables (tipo de contrato, jornada, experiencia, cualificación..). El resto de la desigualdad salarial se debe a factores inobservables que afectan al salario (situación familiar, expectativas profesionales...), pero que no son atribuibles a la diferencia de género y, por tanto, no resultarían discriminatorios.

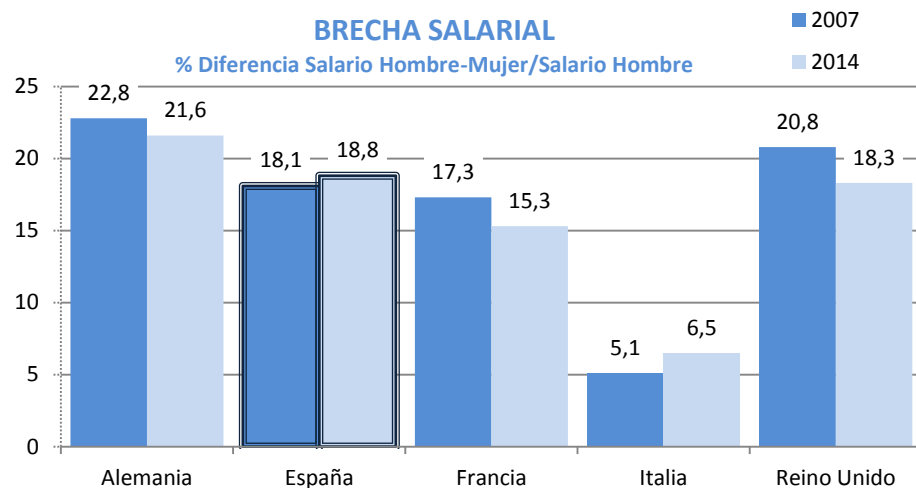
La brecha salarial en España se mantiene apenas por encima de la media UE

En el ámbito de la UE, la brecha salarial, definida de acuerdo con el indicador elaborado por Eurostat, como la diferencia entre el salario horario medio percibido por los hombres y el percibido por las mujeres respecto al salario horario

medio de los hombres, se situaba en España en 2014, último dato disponible, en un nivel algo superior a la media de la UE, en el 18,8% frente al 16,4%⁴. Esa diferencia es del 21,6% en Alemania, del 18,3% en el Reino Unido o del 15,3% en Francia. En el extremo contrario se encuentra Italia, dónde la brecha salarial se sitúa tan solo en el 6,5%.

En la medida de la brecha salarial para el conjunto de las empresas el nivel en España (14,9% para 2015 con datos provisionales) se sitúa por debajo de la media de la UE (16,3%).

En todo caso, en esta situación influyen factores ligados al peso que el trabajo a tiempo parcial tiene en el conjunto del empleo de las mujeres, que es mayor en estos países que en el caso de España, lo que presiona a la baja el salario medio de la mujer elevando la brecha salarial.



FUENTE: EUROSTAT, Encuesta de Estructura Salarial.
D-DATOS MUJERES/EUROPA

⁴ Se toman los datos referidos a empresas de 10 o más trabajadores excluyendo Defensa, Administración Pública.

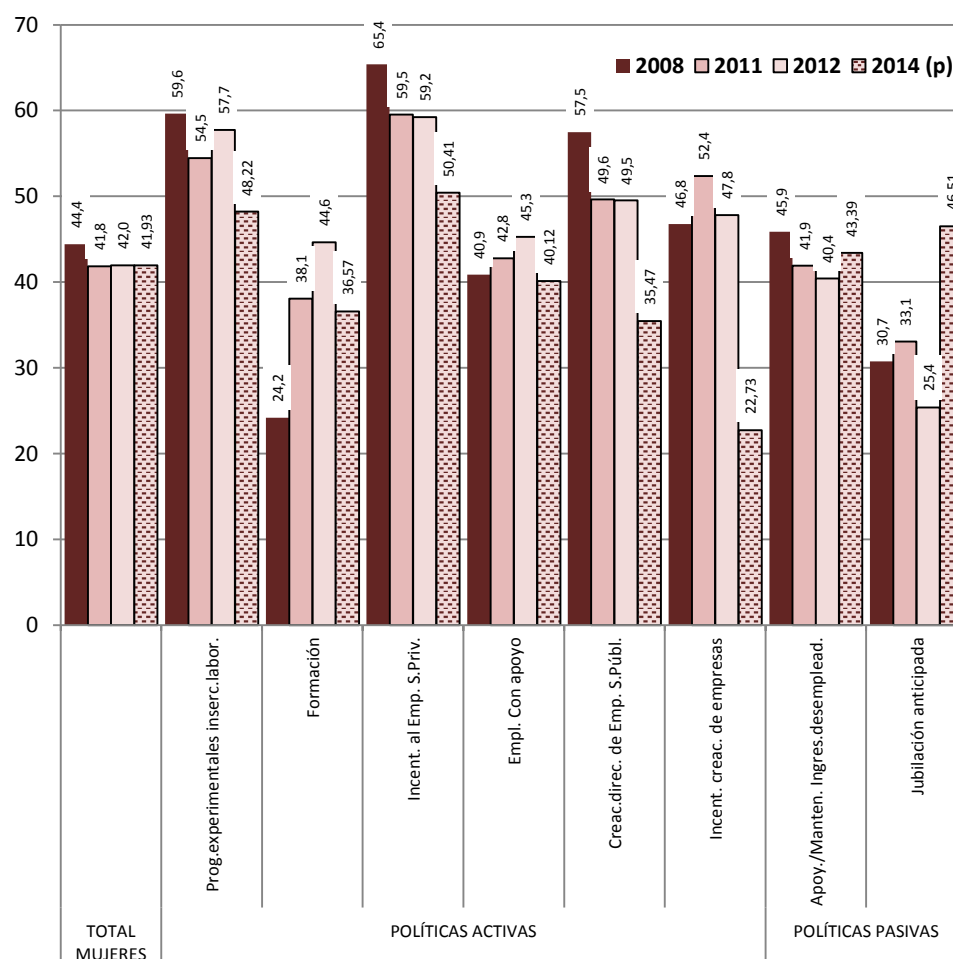
6. Políticas activas y formación

6.1. Políticas de Empleo

La participación de la mujer en políticas activas se redujo

El análisis de las políticas de empleo, a partir de la información estadística contenida en la base de datos de Políticas de Mercado de Trabajo de la Unión Europea, permite observar que la participación de la mujer en el conjunto de las políticas activas alcanzó un máximo en 2012 con el 45,7% del total de participantes, desde el 40,7% que representaba en 2008. En 2014, con cifras todavía provisionales, representan el 36,2% de los participantes en políticas activas.

Proporción de las mujeres sobre ambos sexos de las altas de participantes en las políticas del mercado de trabajo, por categorías



(p).- Dato provisional.

Fuente: Labour Market Policies. UE. D-DATOS MUJERES\POLÍTICAS

Es más alta en incentivos a la contratación y algo más baja en formación

En 2014 se observa una caída de la representación de la mujer, más intensa en políticas de formación y en creación de empleo en el sector público. La presencia de las mujeres es más elevada, se iguala a la del hombre, en las actuaciones relativas a Incentivos al Empleo en el Sector Privado, donde alcanza el 50,4% y en los Programas Experimentales para la Inserción Laboral (48,2%) y, en menor medida, en las dirigidas al empleo de Trabajadores Discapacitados, donde se sitúa alrededor del 40%. Su presencia, por el contrario, fue menor en las actuaciones de Formación y en Empleo en el Sector Público, donde bajó al 36% y en Incentivos para creación de Empresas (22,7%).

6.2. Formación

Se mantiene la elevada presencia de las mujeres en la formación

En 2015 se reafirma la participación de las mujeres en las acciones incluidas en el subsistema de la Formación Profesional para el Empleo. Según los últimos datos publicados por el Ministerio de Empleo y Seguridad Social, el 49,5% de los trabajadores que participaron en acciones dirigidas a desempleados fueron mujeres, porcentaje igual al registrado el año anterior, algo menor al de 2010 (superaban entonces el 50% del colectivo), pero superior al 47,8% de 2011.

La participación femenina se ha mantenido estable en las acciones de iniciativa de demanda, es decir, en la formación organizada por las empresas, alcanzando el 43,8% del total, y ha aumentado respecto a 2013 en las acciones de formación en alternancia, tanto en las escuelas-taller como en los talleres de empleo.

FORMACIÓN PROFESIONAL PARA EL EMPLEO

	2010		2014		2015	
	Total	% Mujeres s/ Total	Total	% Mujeres s/ Total	Total	% Mujeres s/ Total
FORMACIÓN DE OFERTA						
Trabajadores formados en acciones dirigidas a desempleados	318.527	50,1	182.077	49,5	175.708 ⁽¹⁾	49,5
Participantes formados en acciones dirigidas a ocupados + Programa específico jóvenes 2011	784.966	45,8	180.000	---	---	---
FORMACIÓN DE DEMANDA						
Participantes formados en acciones organizadas por las empresas	2.771.069	42,4	3.291.803	41,3	3.576.748	43,8
FORMACIÓN EN ALTERNANCIA ⁽²⁾						
Escuelas-Taller	3.372	25,6	1.377	29,2	2.198	37,3
Casas de Oficios	393	30,8	--	--	541	35,7
Talleres de Empleo	9.476	61,9	4.082	52,5	5.307	49,3
Formación y Empleo	--	--	2.415	45,3	4.400	44,8

(1).- Datos provisionales.

(2).- En 2015 se incluye la información referida a las CC.AA., que gestionan directamente sus acciones formativas y que no transmiten esa información al SEPE a través de la aplicación SILET, información que no se incluye en años anteriores.

Fuente: MEYSS, Anuario de Estadísticas Laborales
D-DATOS MUJERES\FPO-Alumnos

La mujer sigue siendo mayoría en las nuevas contrataciones para la formación

En 2016 se frenó el fuerte aumento de las nuevas contrataciones con contratos de formación que se registró hasta 2015. Ello ha dado lugar a un menor número de contratos para la formación con mujeres. No obstante, el número de contratos de formación realizados con mujeres, el 53,8% del total en 2016, sigue siendo mayor que los formalizados con hombres. Continúa así la línea mantenida entre 2013 y 2015, donde algo más de la mitad de este tipo de contratos fue realizada con mujeres, frente al 37,9% en 2007. En 2016, 24.939 mujeres han podido incorporarse al empleo con contratos de formación.

Contratos formación	2007		2011		2015		2016	
	Total	% Mujeres	Total	% Mujeres	Total	% Mujeres	Total	% Mujeres s/ Total
Ambos Sexos	109.407		60.022		174.923		46.384	
Mujeres	41.471	37,9	27.366	45,6	87.593	50,1	24.939	53,8