

# ENCUESTA ESTATAL SOBRE USO DE DROGAS EN ENSEÑANZAS SECUNDARIAS (ESTUDES) 2012/2013, ESPAÑA.



MINISTERIO  
DE SANIDAD, SERVICIOS SOCIALES  
E IGUALDAD

SECRETARÍA DE ESTADO  
DE SERVICIOS SOCIALES  
E IGUALDAD

DELEGACIÓN DEL GOBIERNO  
PARA EL PLAN NACIONAL SOBRE DROGAS

## Antecedentes

- Desde 1994, el Plan Nacional sobre Drogas realiza, cada dos años, una Encuesta Estatal sobre Uso de Drogas en Estudiantes de Enseñanzas Secundarias de 14 a 18 años de toda España (ESTUDES).

## Muestra

- En 2013: 27.503 estudiantes de 747 centros educativos públicos y privados y 1.523 aulas.

## Objetivos

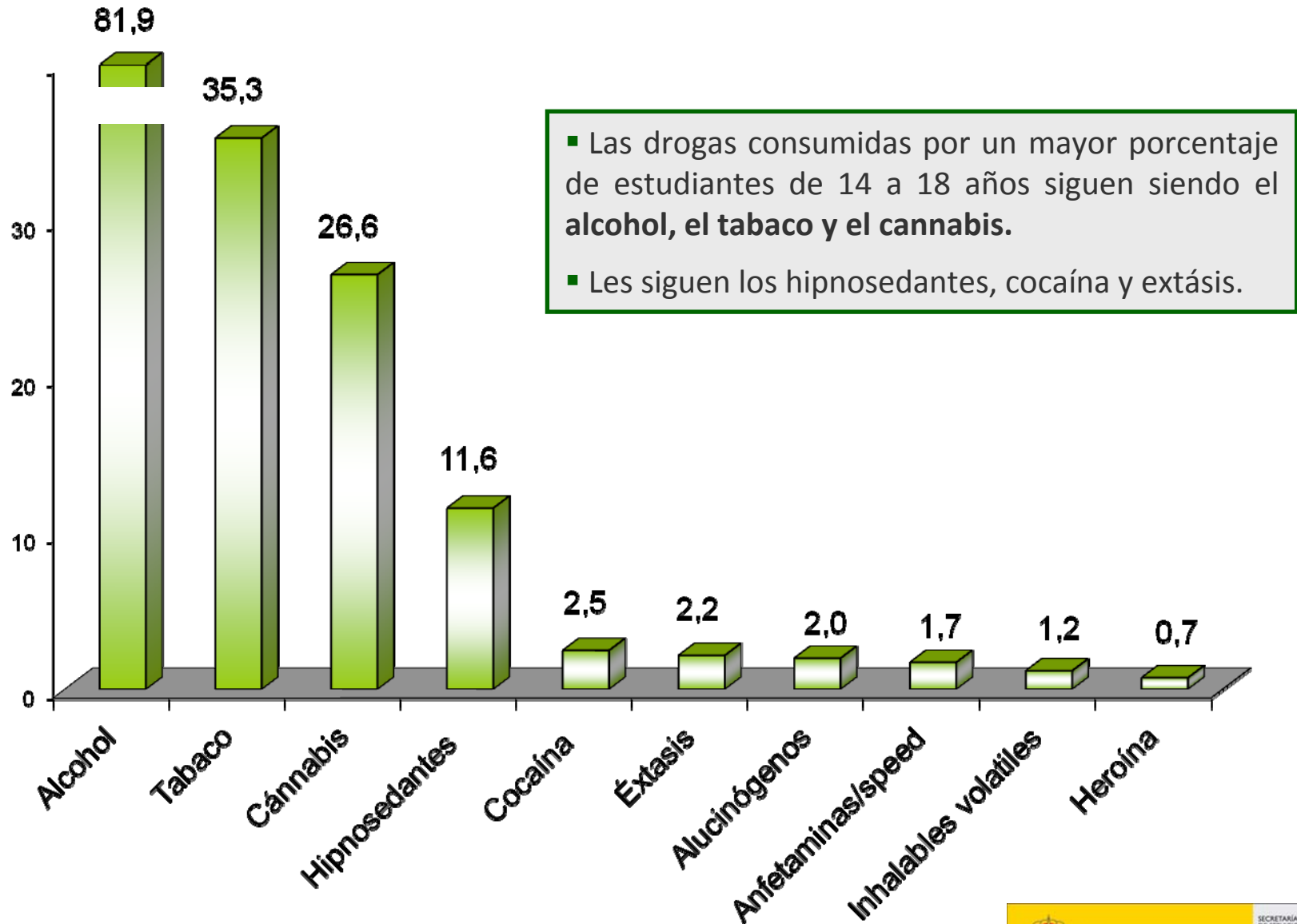
- Conocer la situación y las tendencias de los consumos de drogas, los patrones de consumo, los factores asociados y las opiniones y actitudes ante las drogas de los estudiantes de Enseñanzas Secundarias de 14 a 18 años.
- Orientar el desarrollo y evaluación de intervenciones destinadas a reducir el consumo y los problemas asociados.

# Evolución del tamaño de muestra. ESTUDES, 1994- 2012/2013.

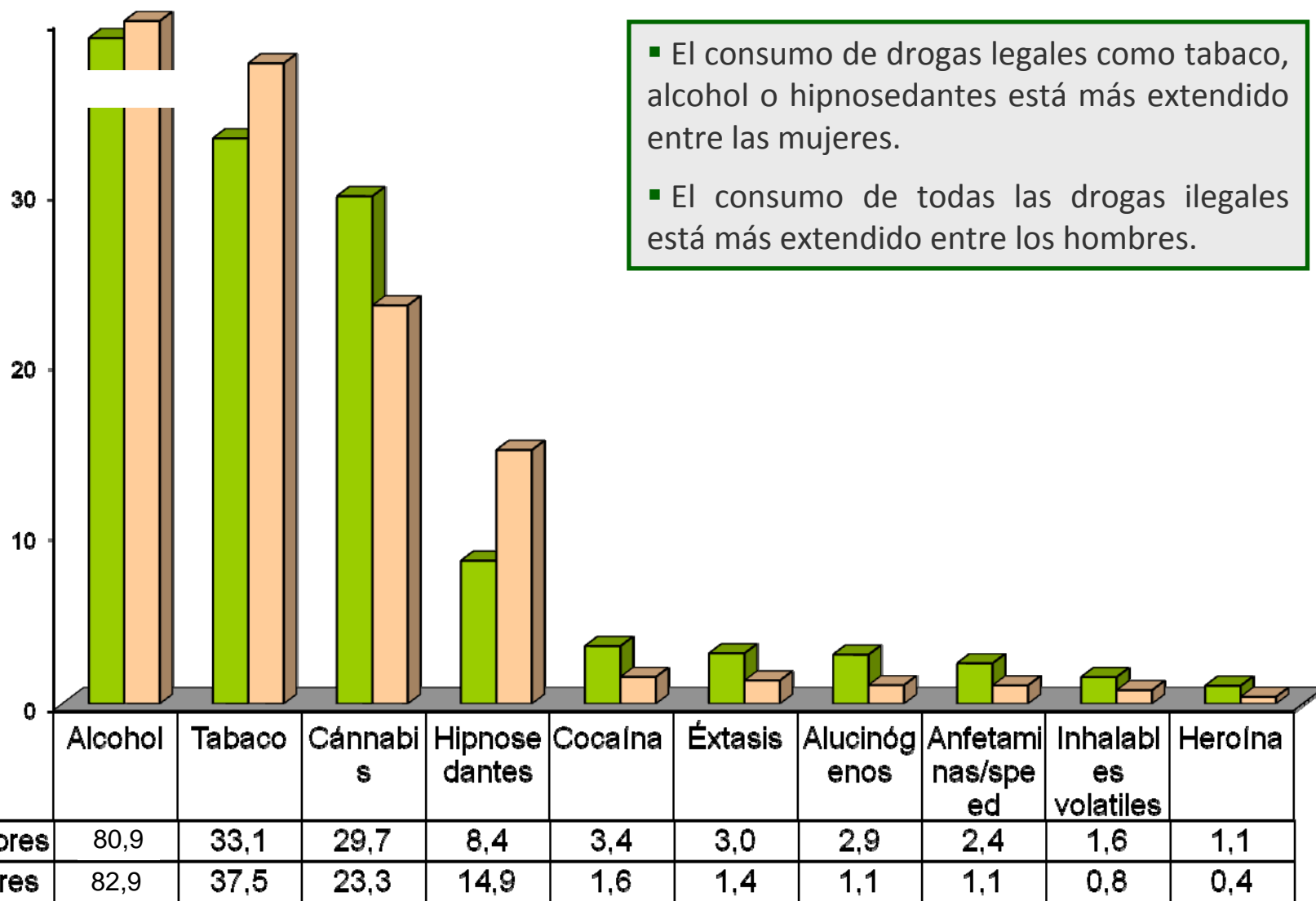
- España cuenta con una de las mayores encuestas escolares a nivel mundial.
- **Fortalezas ESTUDES:**
  - Amplia muestra.
  - Serie histórica dilatada y bienal.
  - Flexibilidad, Módulos específicos.
  - Comparabilidad internacional.



# Porcentaje de consumidores de drogas en el último año. ESTUDES (14-18 años), 2012/2013.

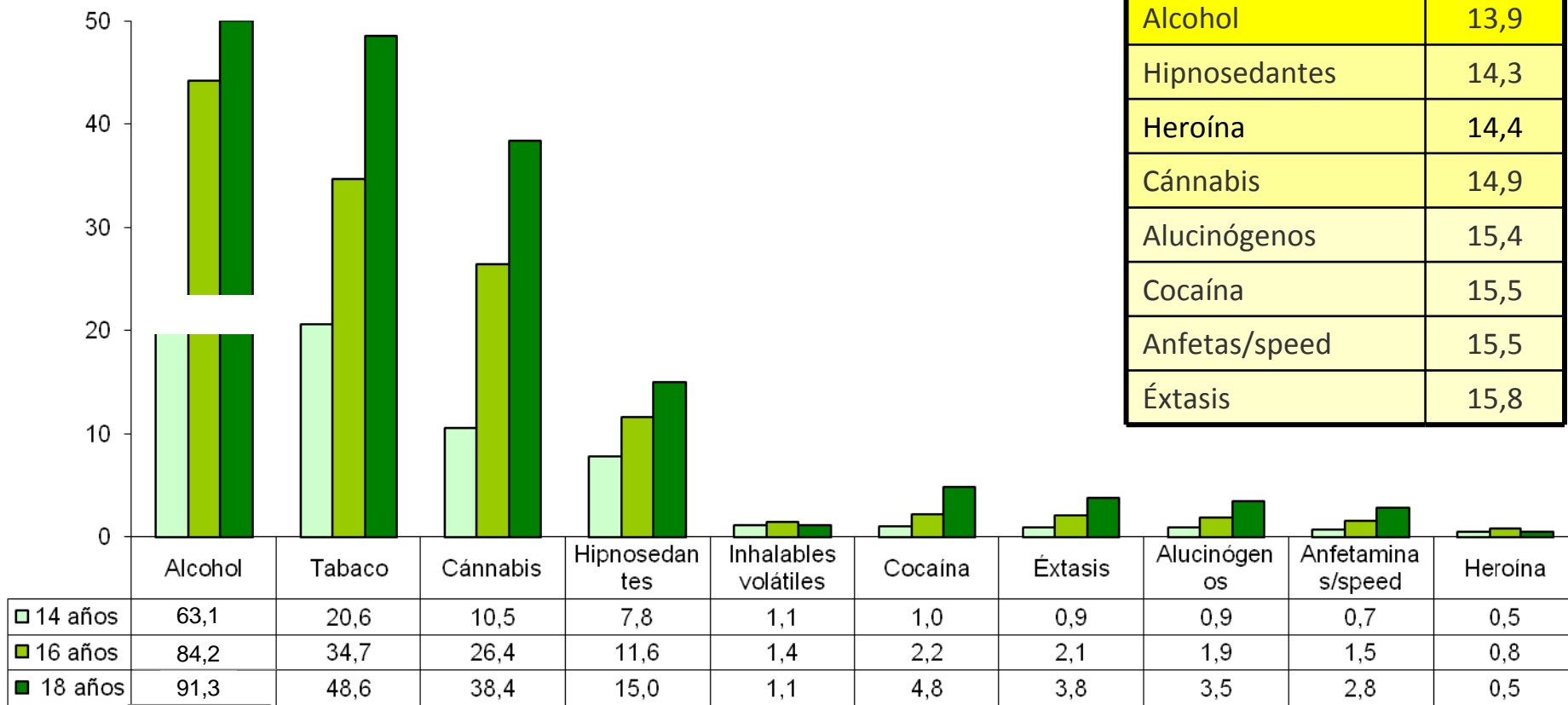


# Porcentaje de consumidores de drogas en el último año, según SEXO. ESTUDES (14-18 años), 2012/2013.



# Porcentaje de consumidores de drogas en el último año, según EDAD y edad media de inicio de consumo. ESTUDES (14-18 años), 2012/2013.

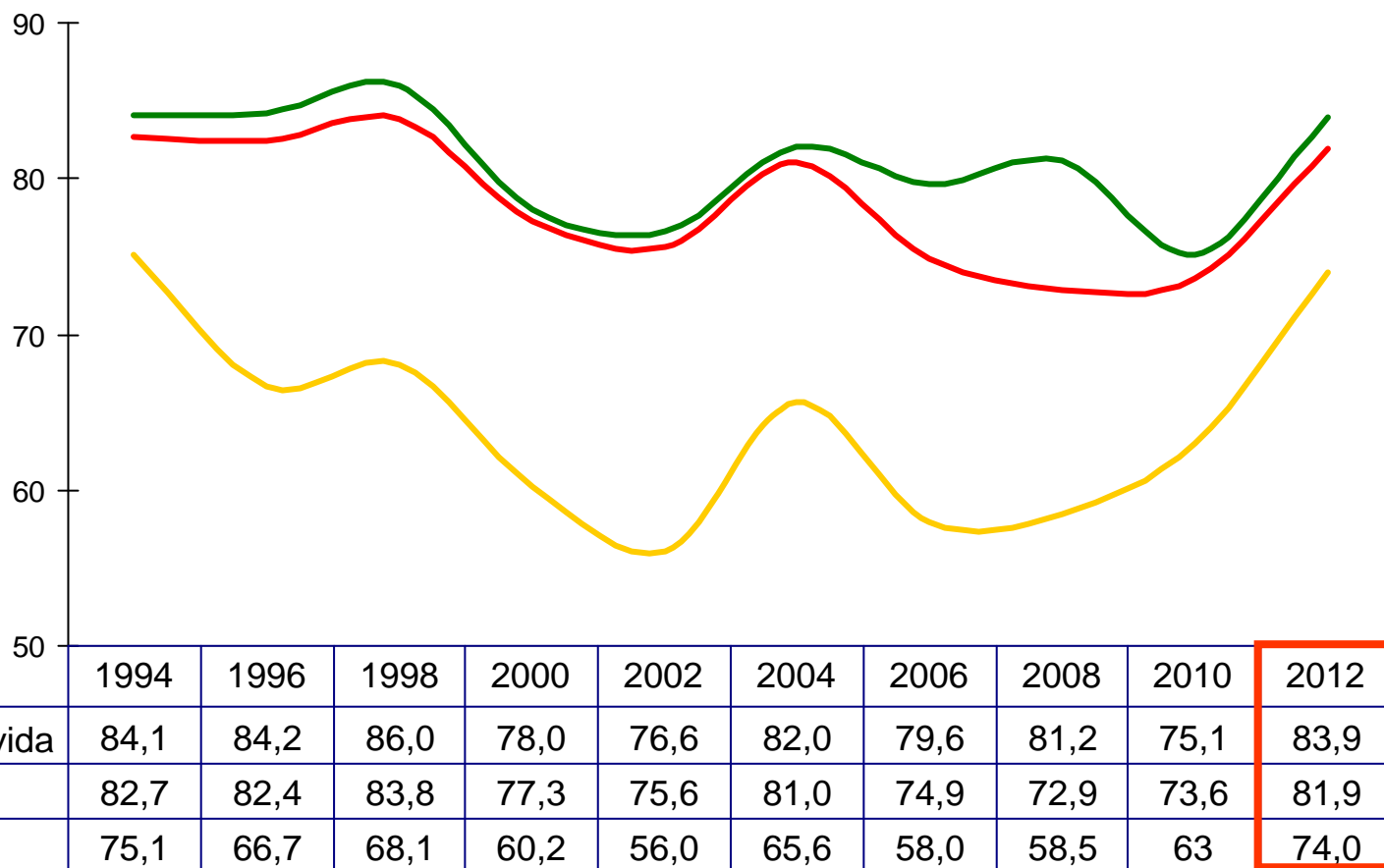
- El porcentaje de consumidores de drogas **aumenta con la edad**.
- La edad media de inicio en el consumo se sitúa entre los **13 y los 16 años** y, en general, se observa una tendencia estable de la evolución.



Edad media de inicio	
Inhalables	13,4
Tabaco	13,6
Alcohol	13,9
Hipnosedantes	14,3
Heroína	14,4
Cánnabis	14,9
Alucinógenos	15,4
Cocaína	15,5
Anfetaminas/speed	15,5
Éxtasis	15,8

# Evolución del porcentaje de consumidores de BEBIDAS ALCOHÓLICAS. ESTUDES (14-18 años), 1994- 2012/2013.

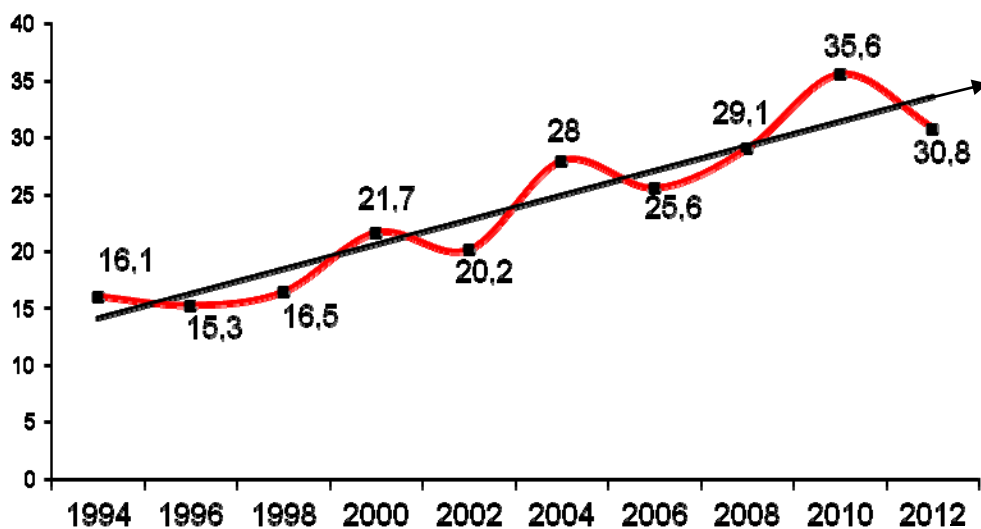
- La tendencia en el consumo de alcohol presenta un repunte en 2012.
- En 2012 el 81,9% ha consumido en el último año y el 74% en el último mes



# Evolución y porcentaje de “BORRACHERAS”. ESTUDES (14-18 años) , 1994-2012/2013.

- A pesar de la tendencia global ascendente de las borracheras, en 2013 desciende el % de jóvenes que se emborracha.
- El % de jóvenes que se emborracha se mantiene en niveles altos: 3 de cada 10 en el último mes.

Evolución del % de jóvenes de 14 a 18 años que se han emborrachado en el último mes.

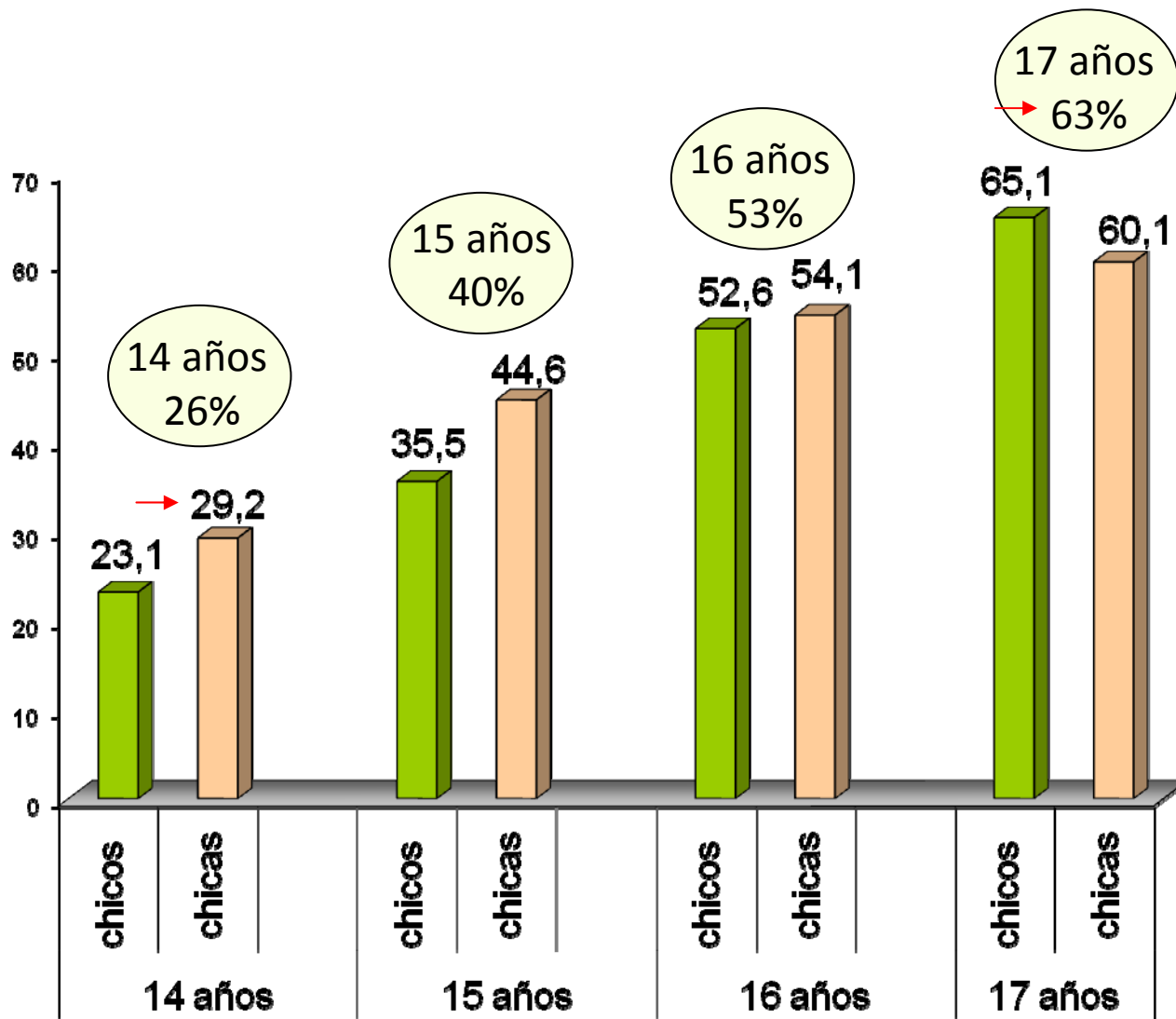


% de jóvenes de 14 a 18 años que se han emborrachado, en 2012, por edad y sexo.

	Alguna vez	Último año	Último mes
<b>Total</b>	60,7	52,0	30,8
Chicos	59,9	51,7	31,3
Chicas	61,5	52,3	30,3
14 años	31,5	26,1	12,7
16 años	62,3	53,4	30,9
18 años	80,4	70,5	46,5



# Porcentaje de "BORRACHERAS" en menores (14-17 años), en el último año, según sexo y edad. ESTUDES, 2012/2013.

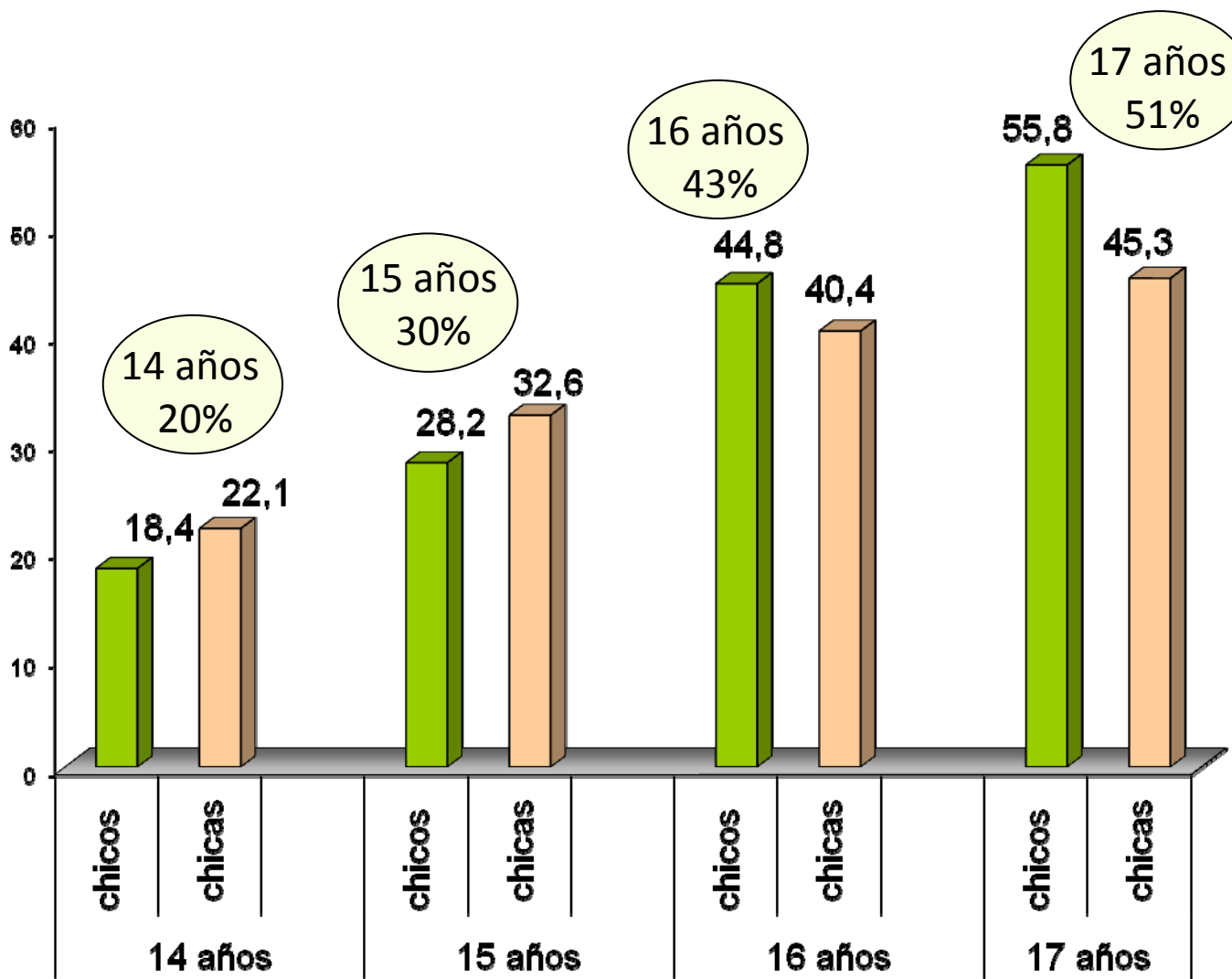


- Mas de la mitad de los jóvenes de 16 años se ha emborrachado en el último año.

- El % de estudiantes que se emborrachan aumenta con la edad.

- A los 14, 15 y 16 años, el % de CHICAS que se emborracha es MAYOR que el de los chicos.

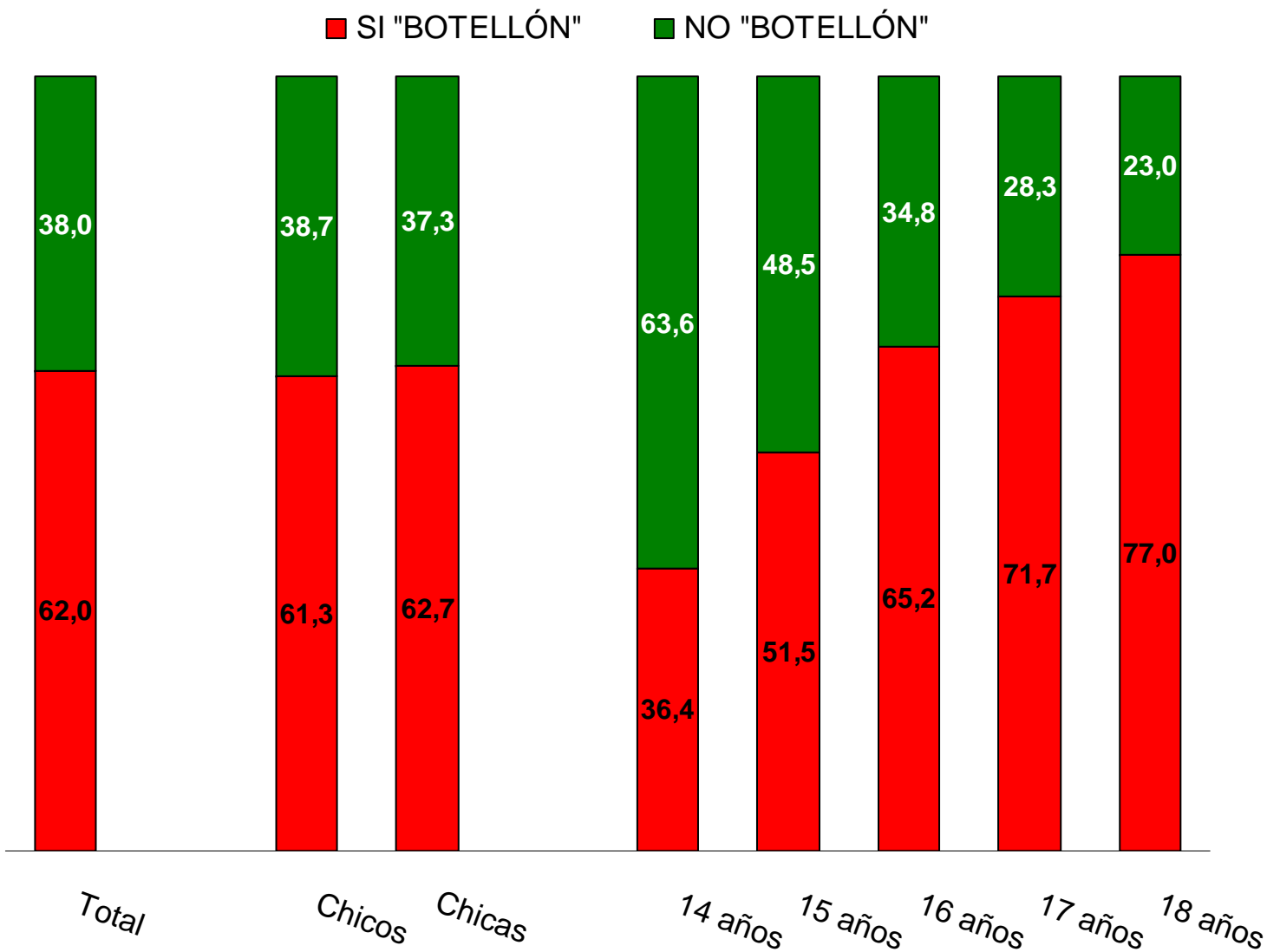
# Porcentaje de “BINGE DRINKING” en menores (14-17 años), en el último mes, según sexo y edad. ESTUDES, 2012/2013.



- Se considera binge drinking, consumir 5 o más vasos/copas en unas 2 horas.
- PATRÓN SIMILAR AL DE LAS BORRACHERAS.
- La mitad de los jóvenes de 17 años ha hecho binge en el último mes.
- Se hace más binge al aumentar la edad. El % de mujeres es mayor, que en los hombres, a los 14 y 15 años.

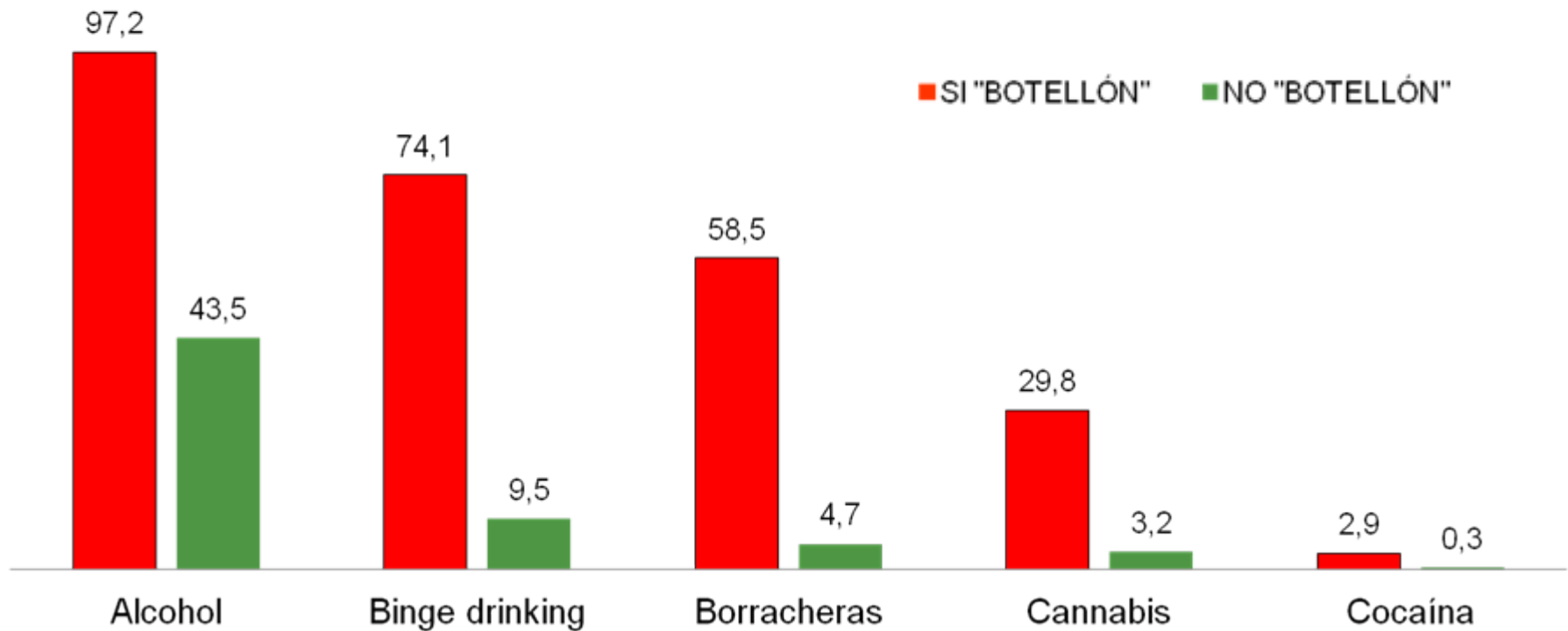
# Porcentaje de jóvenes que "HAN HECHO BOTELLÓN" en el último año, según edad y sexo. ESTUDES (14-18 años), 2012/2013.

- El 62% ha hecho botellón en el último año.
- % similar en chicas y chicos.
- Esta práctica aumenta con la edad: 4 de cada 10 jóvenes (14 años) y 8 de cada 10 (18 años) han hecho botellón en el último año.



# Porcentaje de diferentes consumos (último mes), según se haya hecho botellón o no (último mes). ESTUDES (14-18 años), 2012/2013.

- Son más habituales los consumos intensivos (borracheras y binge drinking) entre los que “hacen botellón” que entre los que no lo hacen.
- También consumen en mayor porcentaje otras sustancias como cannabis o cocaína.

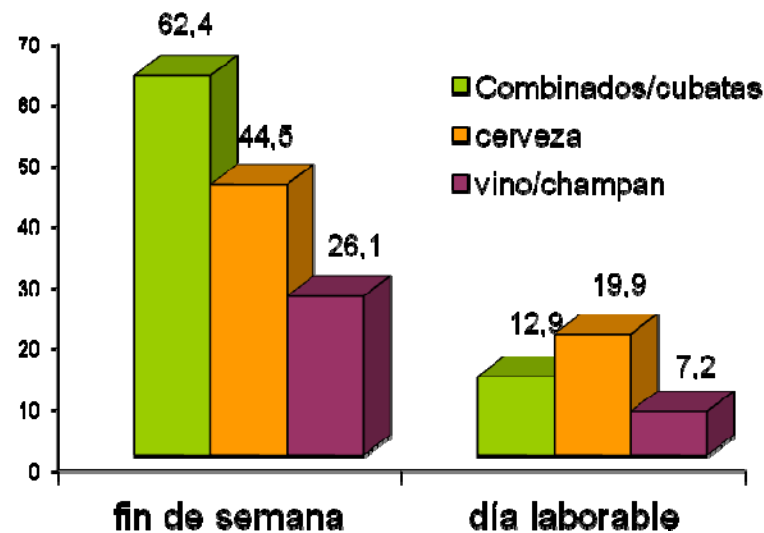


# Lugares donde se consume y donde se consigue alcohol y tipos de bebida. ESTUDES (14-18 años), 2012/2013.

- El lugar donde más % de menores consigue alcohol es el supermercado (61,8%), seguido de bares/pubs (57,7%).
- 6 de cada 10 menores consumen alcohol en bares/pubs y 5 de cada 10 en discotecas. El 57% consume en espacios abiertos.
- En fin de semana se beben más combinados y entre semana predomina la cerveza.

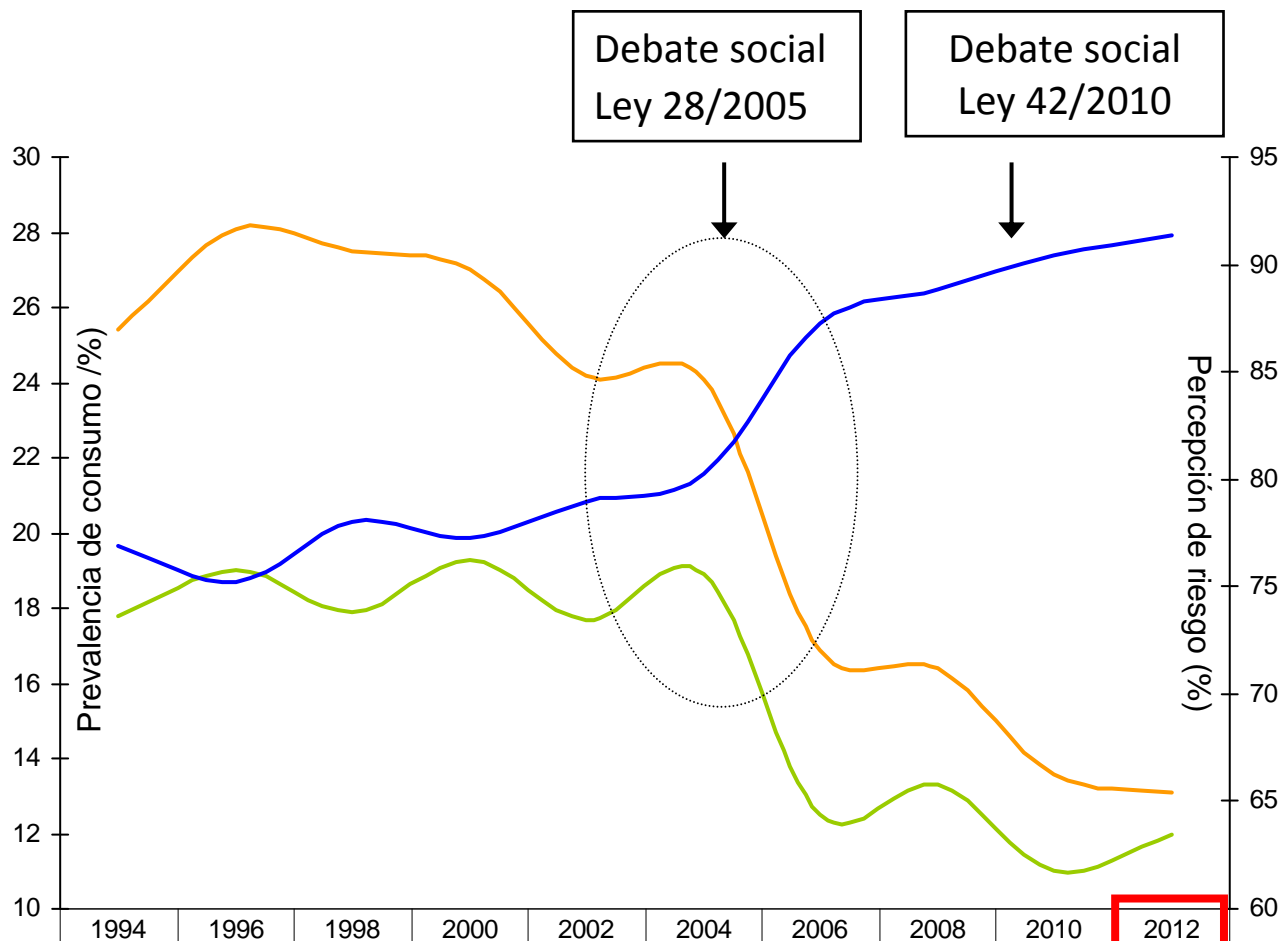
% de menores (14-17 años) que han conseguido y consumido alcohol (en el último mes) en diferentes lugares		
	CONSEGUIDO	CONSUMIDO
Bares o pubs	57,7	61,4
Discotecas	47,1	52,1
Domicilio (de otros/propio)	24,0 / 16,8	39,9 / 20,6
Supermercados	61,8	-
Espacios públicos abiertos (calles, parques, playas)	-	57,3

Tipo de bebida según día de la semana (consumo en el último mes)



# Porcentaje y evolución de consumo diario de TABACO, según sexo. ESTUDES (14-18 años), 1994-2012/2013.

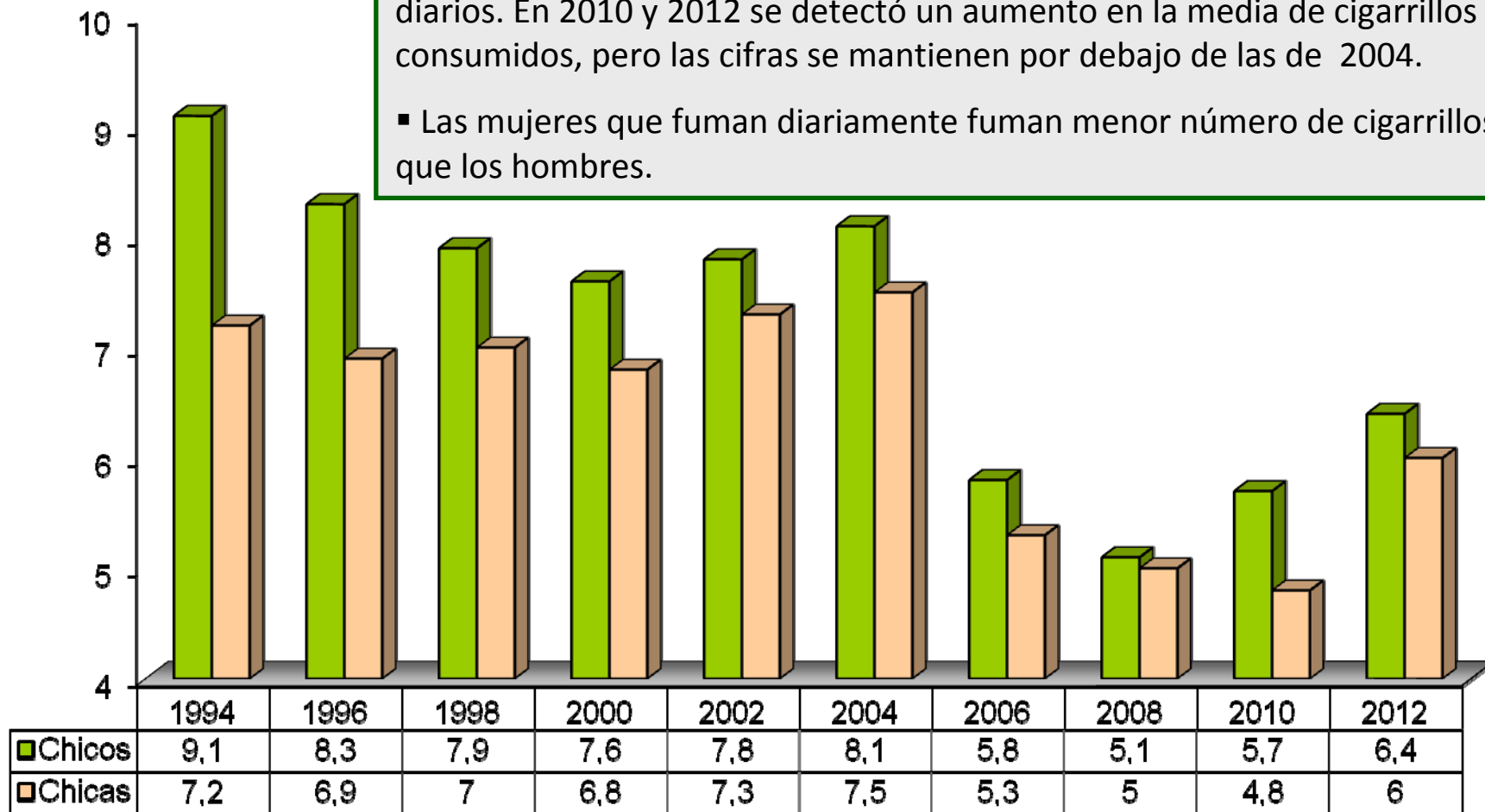
- Se estabiliza la tendencia descendente del consumo iniciada en 2004.
- El consumo está más extendido entre las mujeres (consumo de hombres y mujeres cada vez más cercano).
- La percepción de riesgo ante el consumo diario de tabaco sigue aumentando y la casi totalidad (>90%) de los jóvenes opina que puede producir muchos problemas de salud.



	1994	1996	1998	2000	2002	2004	2006	2008	2010	2012
— Hombres	17,8	19,0	17,9	19,3	17,7	18,9	12,5	13,3	11	12
— Mujeres	25,4	28,1	27,5	27,0	24,2	24,1	16,9	16,4	13,6	13,1
— percepción del riesgo de fumar un paquete diario	76,9	75,2	78	77,3	78,9	80,3	87,3	88,8	90,4	91,4

# Evolución del número medio de cigarrillos diarios, según sexo. ESTUDES, 1994-2012/2013.

- Desde 2004, ha disminuido el número de cigarrillos entre los fumadores diarios. En 2010 y 2012 se detectó un aumento en la media de cigarrillos consumidos, pero las cifras se mantienen por debajo de las de 2004.
- Las mujeres que fuman diariamente fuman menor número de cigarrillos que los hombres.

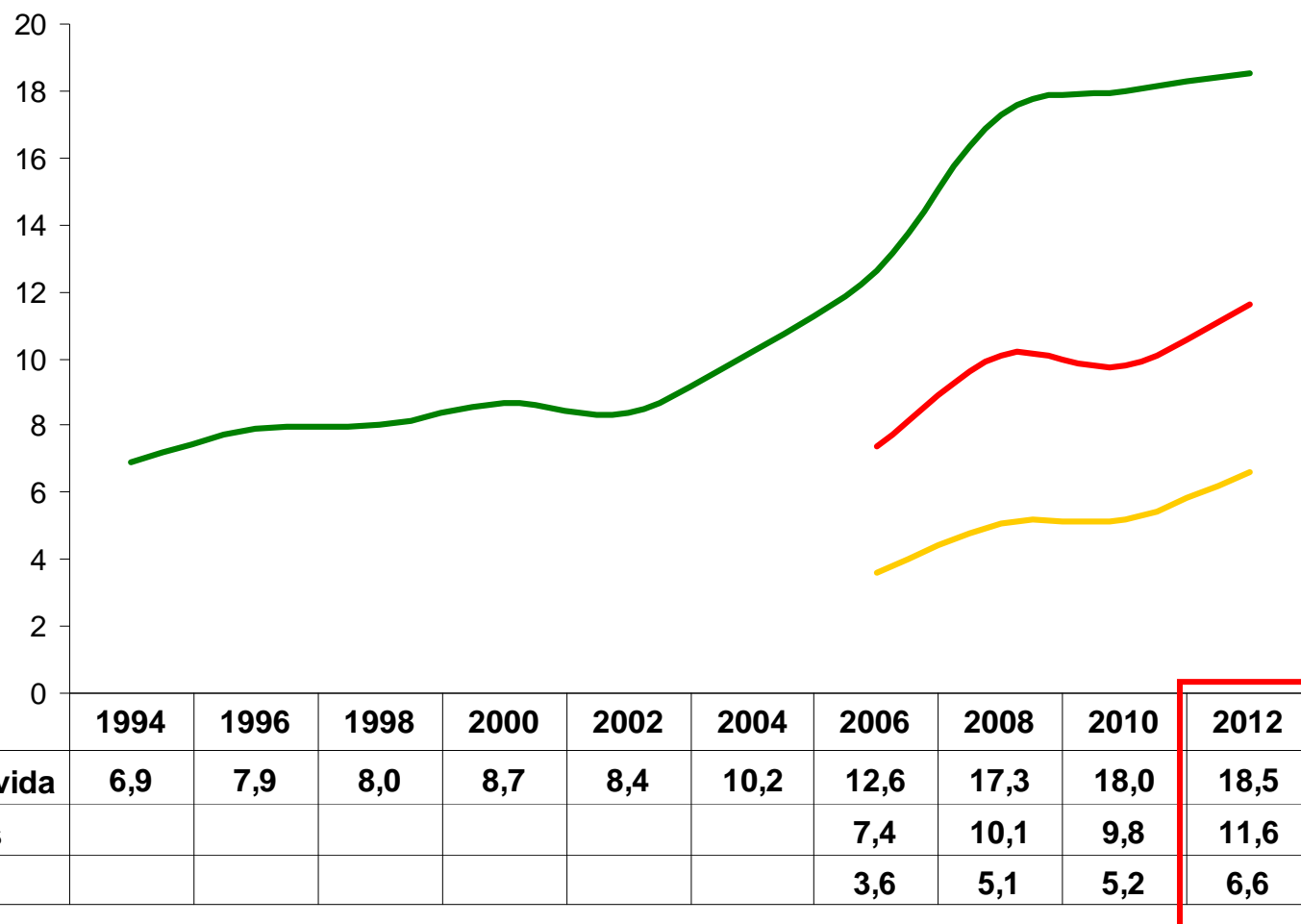


# Evolución del porcentaje de consumidores de HIPNOSEDANTES. ESTUDES (14-18 años), 1994- 2012/2013.

- Los hipnosedantes son la sustancia que mayor proporción de estudiantes consume después del alcohol, el tabaco y el cannabis.

- Se observa una **tendencia ascendente** del consumo.

- El consumo es más prevalente entre las **mujeres** (Mujer/Hombre=1,5)

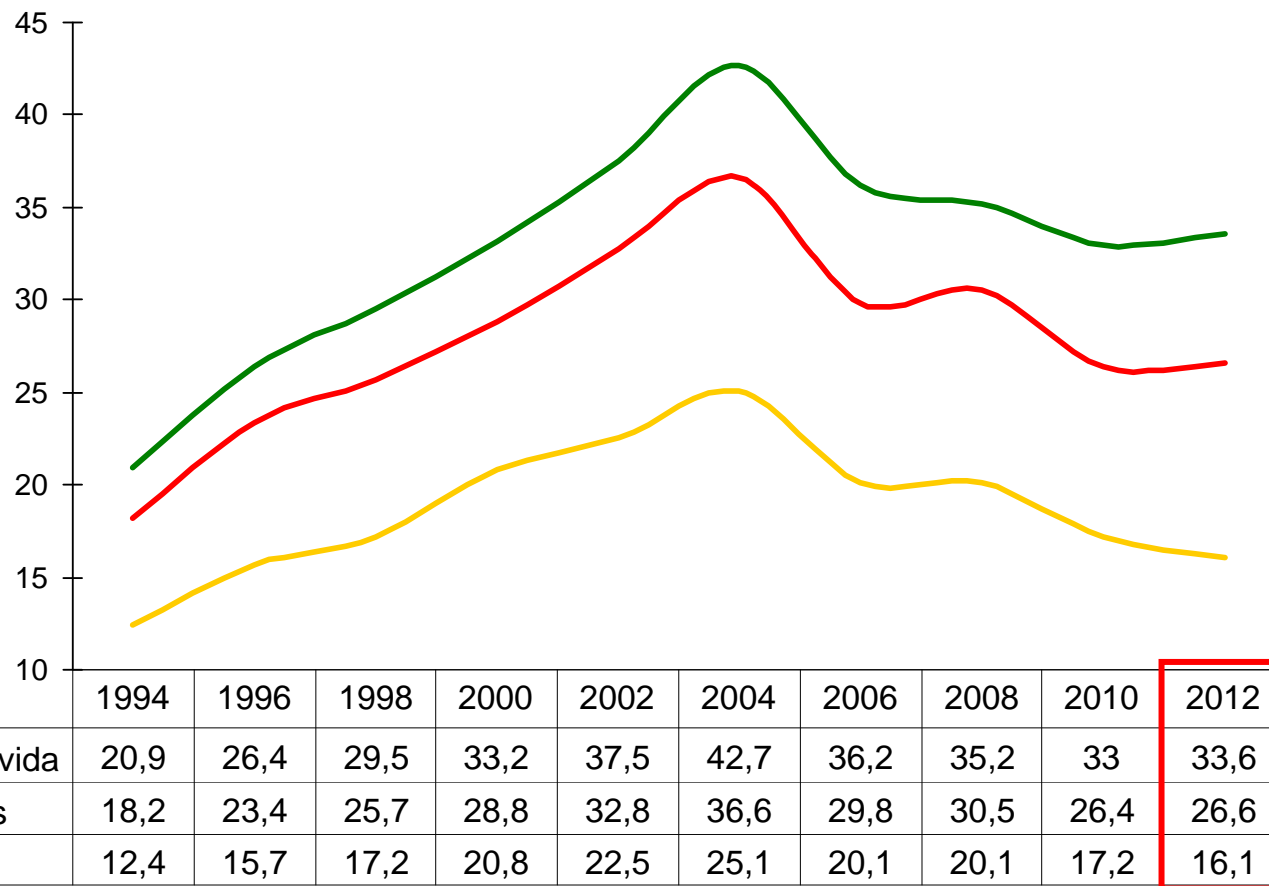


— **Alguna vez en la vida**  
— **Últimos 12 meses**  
— **Últimos 30 días**



# Evolución del porcentaje de consumidores de CANNABIS. ESTUDES (14-18 años), 1994-2012/2013.

- Es la droga ilegal consumida por un mayor % de jóvenes.
- En 2012 se frena la tendencia descendente iniciada en 2004.
- El número de estudiantes que consume cannabis sigue siendo elevado. El consumo diario es del 2,7% (3,8% en chicos y 1,5% en chicas)

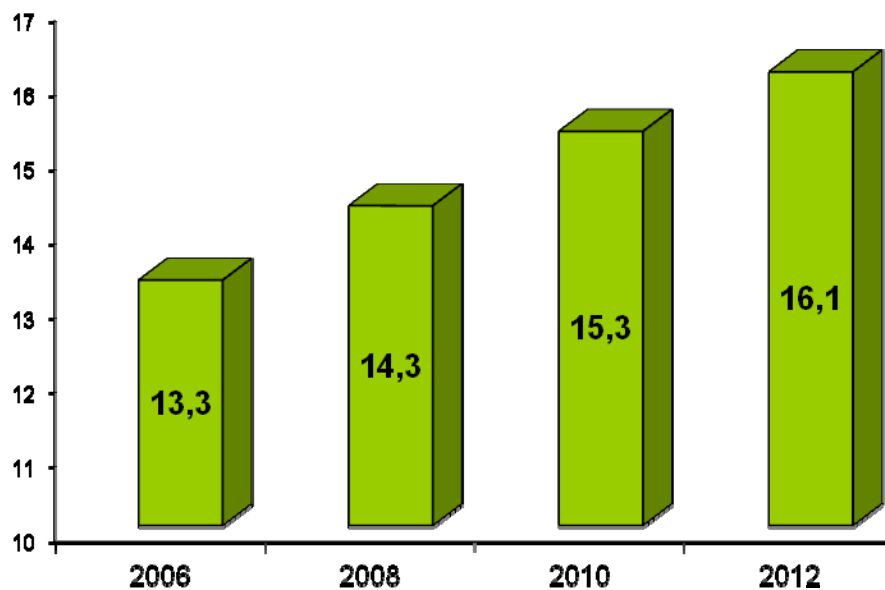


— Alguna vez en la vida  
— Últimos 12 meses  
— Últimos 30 días

# Evolución del porcentaje de consumidores de riesgo de Cannabis ESTUDES (14-18 años), 2006- 2012/2013.

- A pesar de la estabilización en el consumo se aprecia una tendencia ascendente del consumo de riesgo. El 16% de los que habían consumido cannabis, en el último año, tenía un consumo de riesgo.

% consumidores de riesgo\* de cannabis  
(entre los que han consumido el último año)



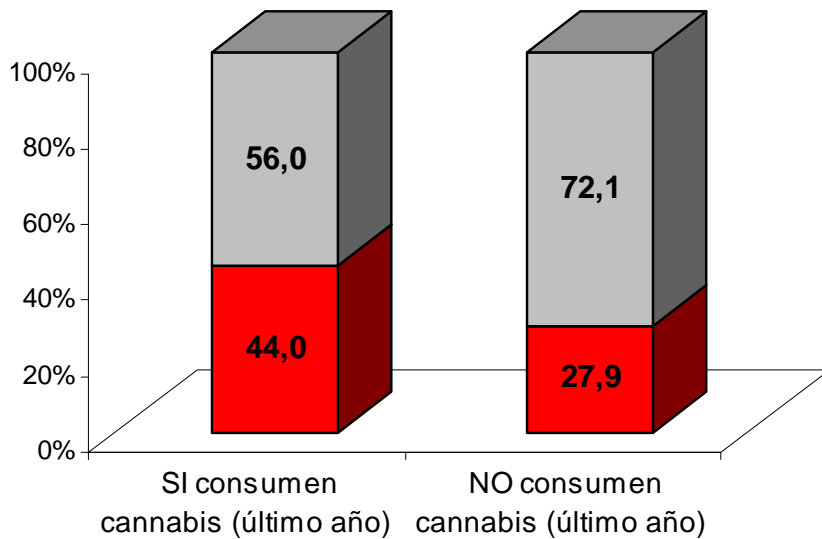
\*4 o más puntos en CAST (Cannabis Abuse Screening Test)

# Rendimiento escolar (calificaciones y repetidores) según consumo o no de cannabis. ESTUDES, 2012.

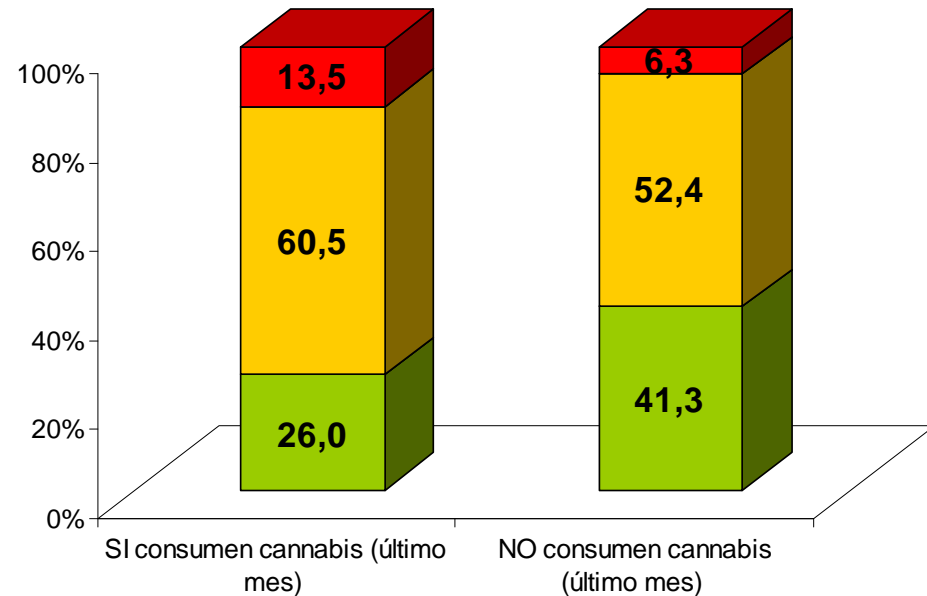
- El consumo de cannabis se asocia a peor rendimiento escolar.

El 44% de los jóvenes que consumen cannabis ha repetido curso, frente a un 27,9% de repetidores entre los no consumidores.

El % de buenas notas (notable/sobresaliente) es mayor entre los estudiantes que no consumen cannabis (41,3 frente a 26%)



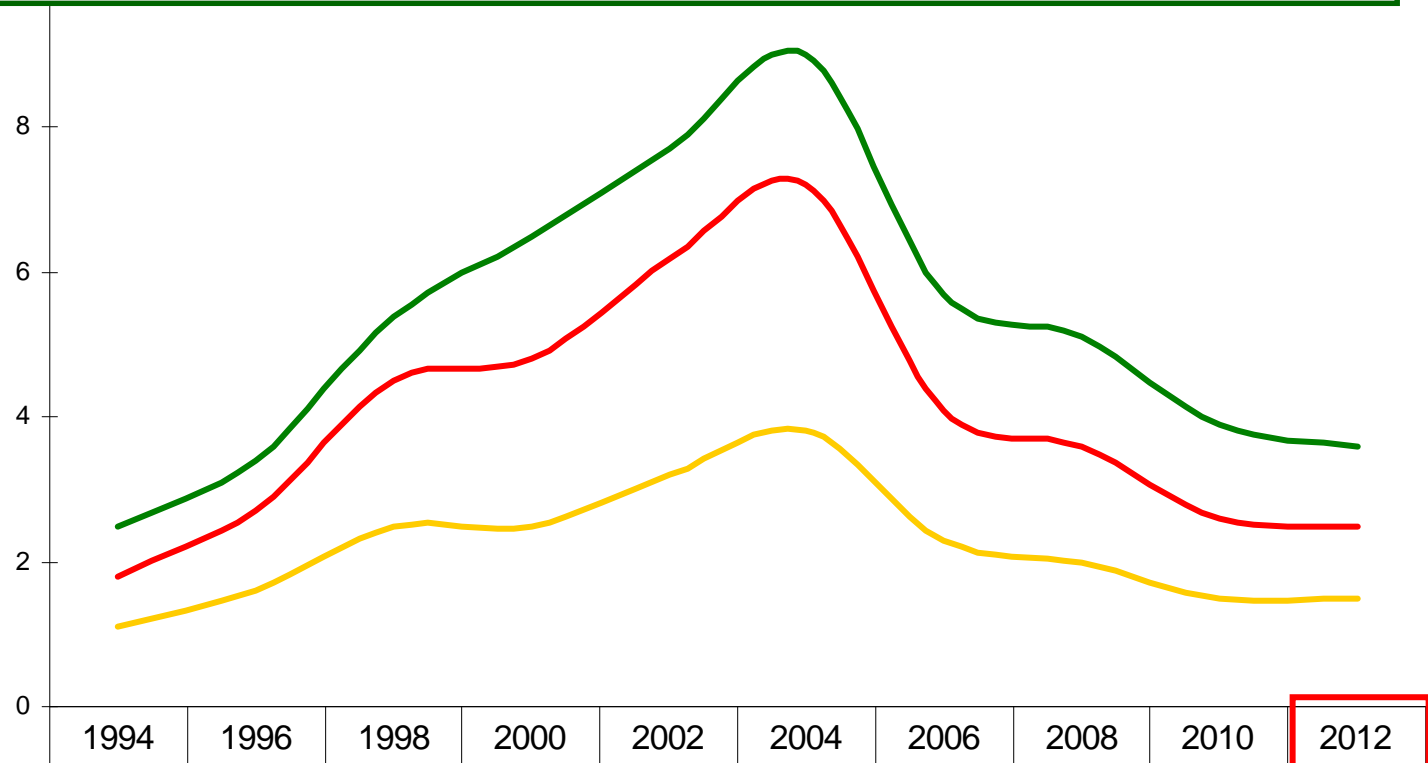
■ SI han repetido curso ■ NO han repetido curso



■ Sobresaliente/notable ■ Bien/aprobado ■ Suspensos

# Evolución del porcentaje de consumidores de COCAÍNA. ESTUDES (14-18 años), 1994-2012/2013.

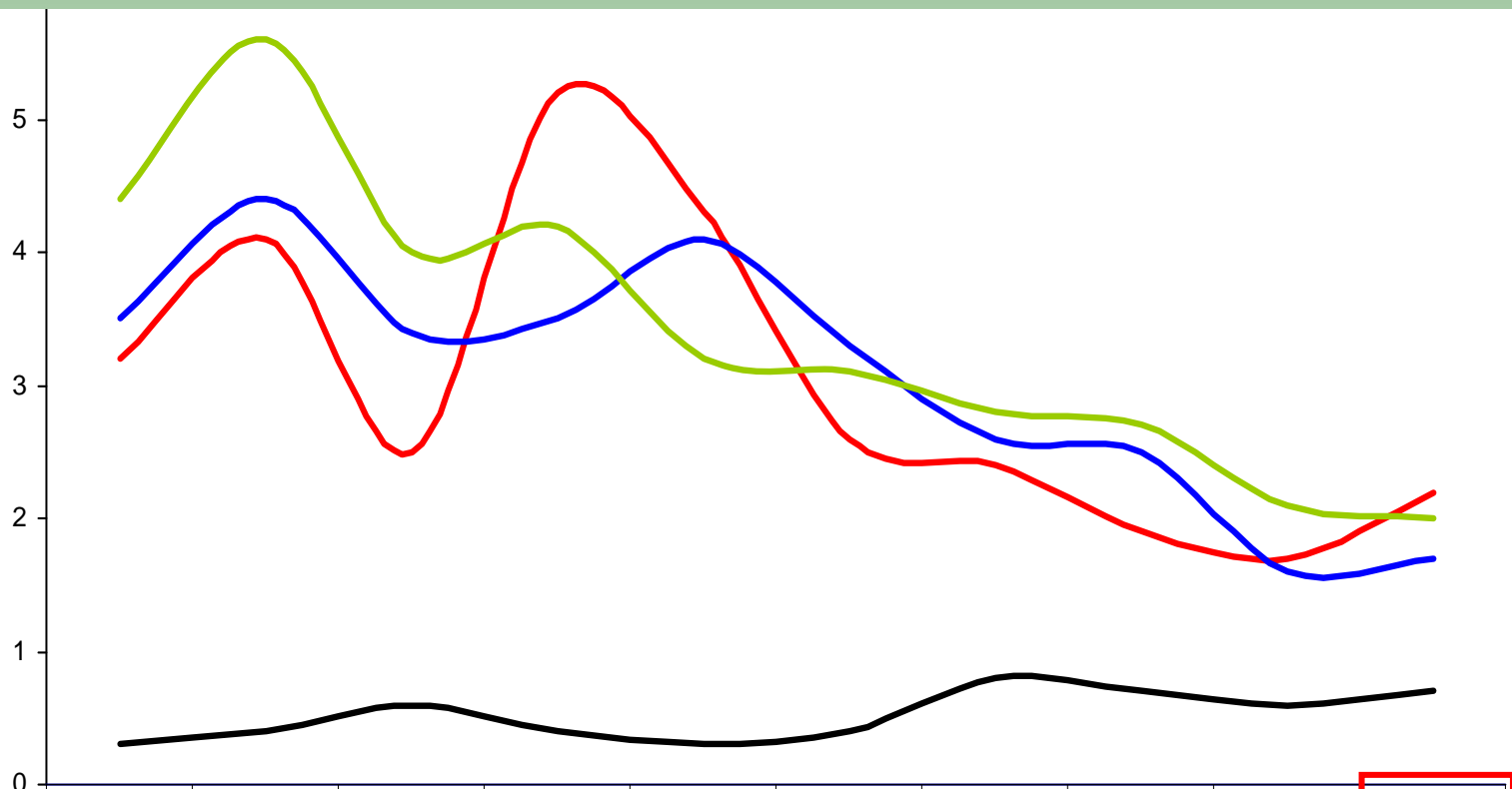
- Se confirma la **tendencia descendente** del consumo de cocaína, iniciada en 2004.
- El porcentaje de consumidores, en 2012, se sitúa en valores inferiores a los de 1998.



	1994	1996	1998	2000	2002	2004	2006	2008	2010	2012
Alguna vez en la vida	2,5	3,4	5,4	6,5	7,7	9,0	5,7	5,1	3,9	3,6
Últimos 12 meses	1,8	2,7	4,5	4,8	6,2	7,2	4,1	3,6	2,6	2,5
Últimos 30 días	1,1	1,6	2,5	2,5	3,2	3,8	2,3	2	1,5	1,5

# Evolución del porcentaje de consumidores de ANFETAMINAS, ÉXTASIS, ALUCINÓGENOS y HEROÍNA en el último año. ESTUDES, 1994-2012/2013.

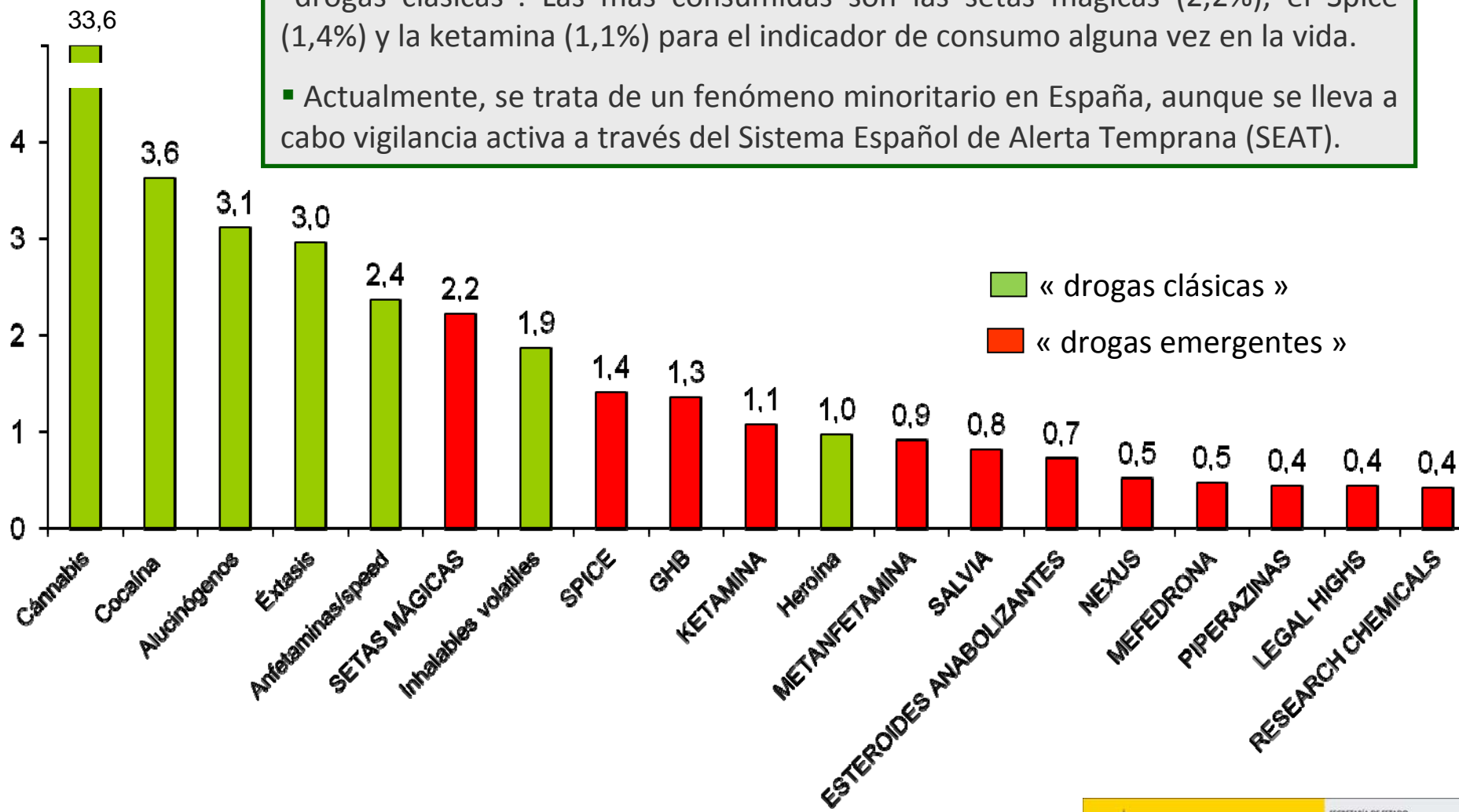
■ Prevalencias bajas que se han estabilizado tras el descenso a partir de 2000.



	1994	1996	1998	2000	2002	2004	2006	2008	2010	2012
— Éxtasis	3,2	4,1	2,5	5,2	4,3	2,6	2,4	1,9	1,7	2,2
— Anfetaminas	3,5	4,4	3,4	3,5	4,1	3,3	2,6	2,5	1,6	1,7
— Alucinógenos	4,4	5,6	4	4,2	3,2	3,1	2,8	2,7	2,1	2
— Heroína	0,3	0,4	0,6	0,4	0,3	0,4	0,8	0,7	0,6	0,7

# Porcentaje de consumidores de DROGAS EMERGENTES y otras ilegales, alguna vez en la vida. ESTUDES (14-18 años), 2012/2013.

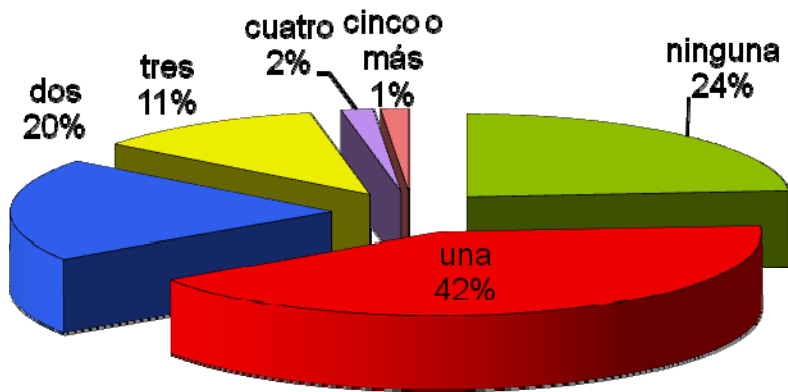
- Las “drogas emergentes” presentan prevalencias de consumo más bajas que las “drogas clásicas”. Las más consumidas son las setas mágicas (2,2%), el Spice (1,4%) y la ketamina (1,1%) para el indicador de consumo alguna vez en la vida.
- Actualmente, se trata de un fenómeno minoritario en España, aunque se lleva a cabo vigilancia activa a través del Sistema Español de Alerta Temprana (SEAT).



# Porcentaje de POLICONSUMIDORES y Binge Drinking asociado al policonsumo. ESTUDES (14-18 años), 2012/2013.

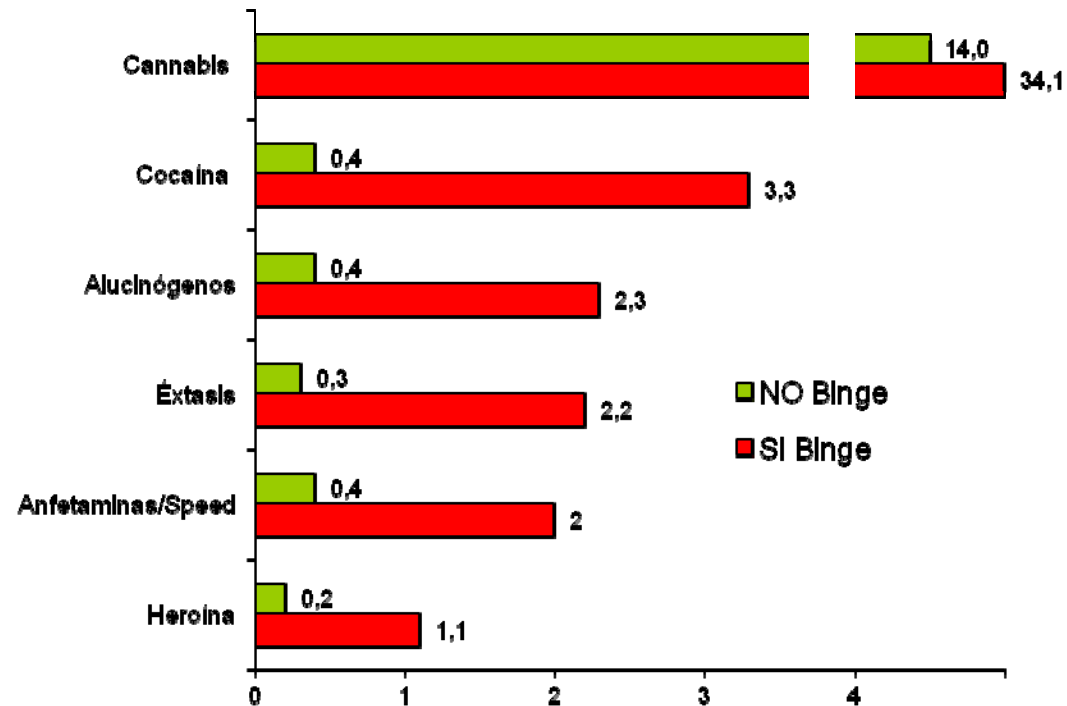
- El policonsumo es un patrón de consumo cada vez más extendido entre los estudiantes. El 35% consume más de una sustancia.
- El consumo de alcohol, sobre todo si es de tipo intensivo (binge drinking o borracheras) se asocia con una mayor prevalencia de consumo de otras drogas.

% de consumidores, último mes, según el número de drogas consumidas\*.



\* Tabaco, alcohol, hipnosedantes y drogas ilegales

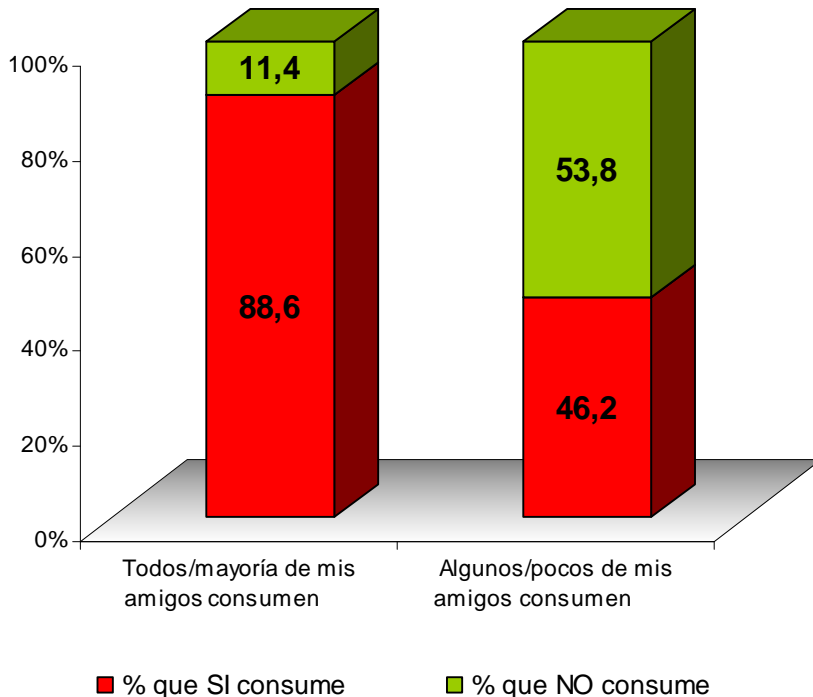
% de consumidores de diferentes drogas según hagan o no binge drinking



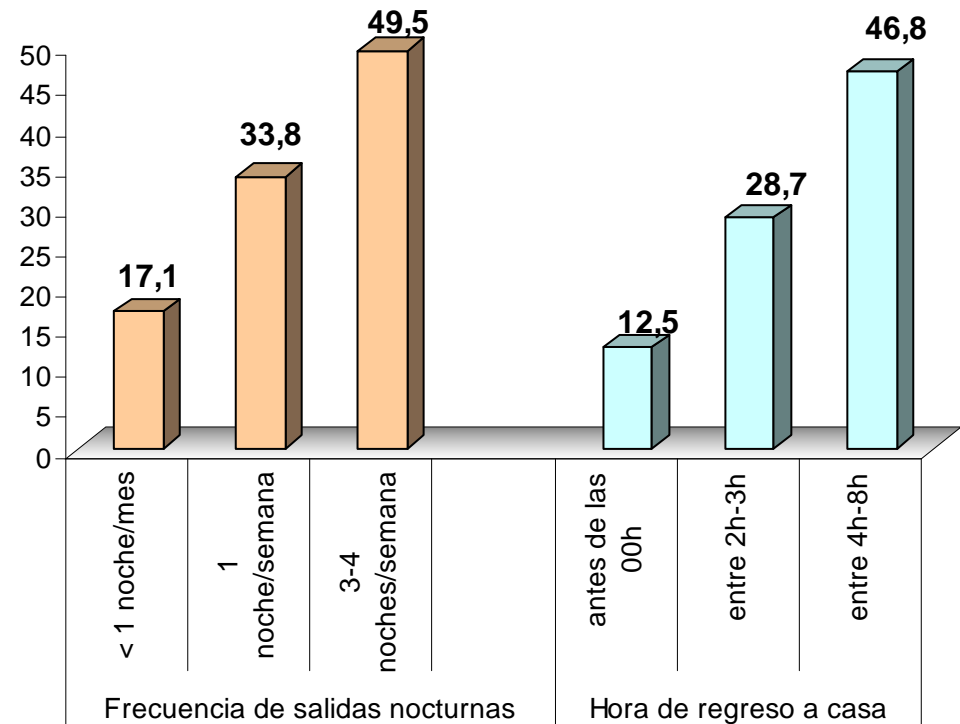
# Consumo de sustancias según la percepción de sus iguales , frecuencia de salidas y hora de regreso a casa. ESTUDES (14-18 años) , 2012/2013.

- Las prevalencias de consumo de cualquier droga son mayores entre aquellos que perciben un mayor número de amigos-iguales consumidores de esa droga.
- El % de consumidores de drogas es mayor entre los que salen más noches y llegan más tarde.

**% de consumidores de alcohol (último mes) según la percepción de consumo entre sus iguales**



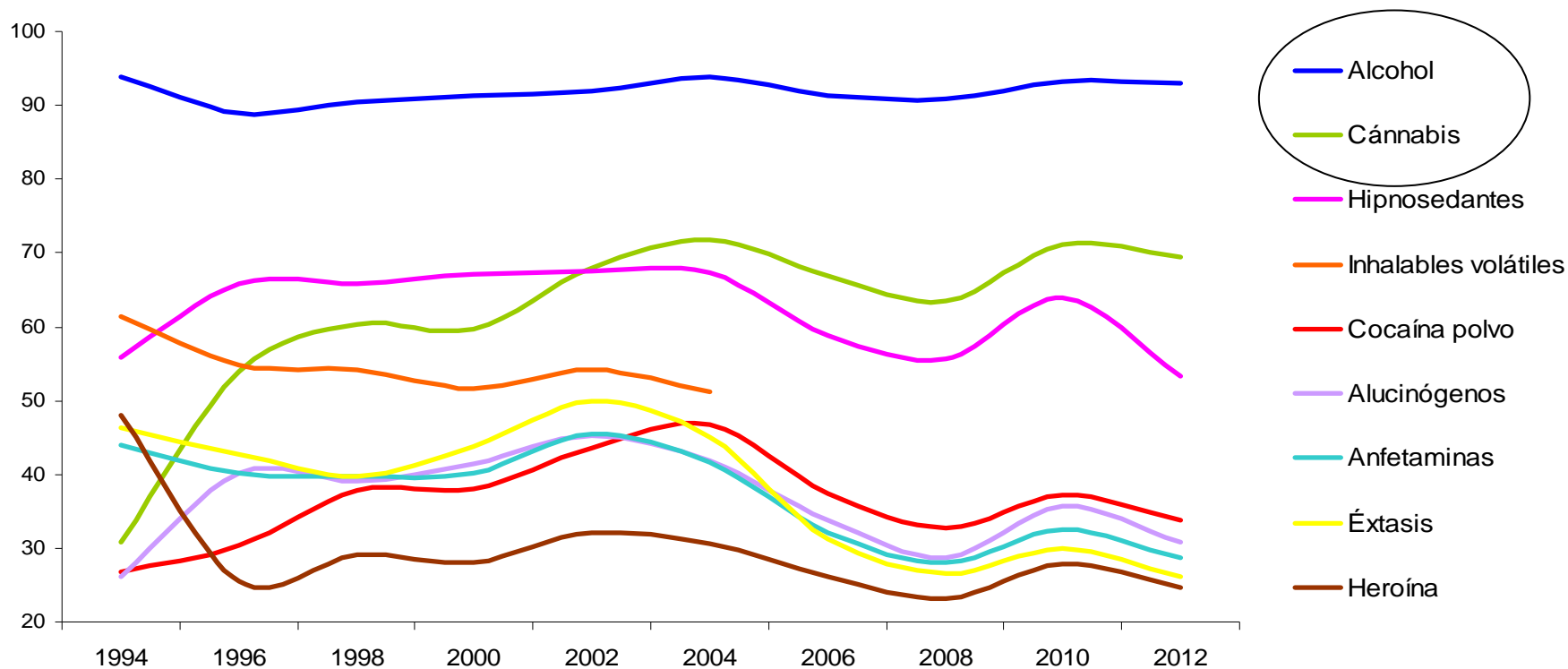
**% de consumidores de drogas (último mes) según la frecuencia de salidas nocturnas y hora de regreso.**





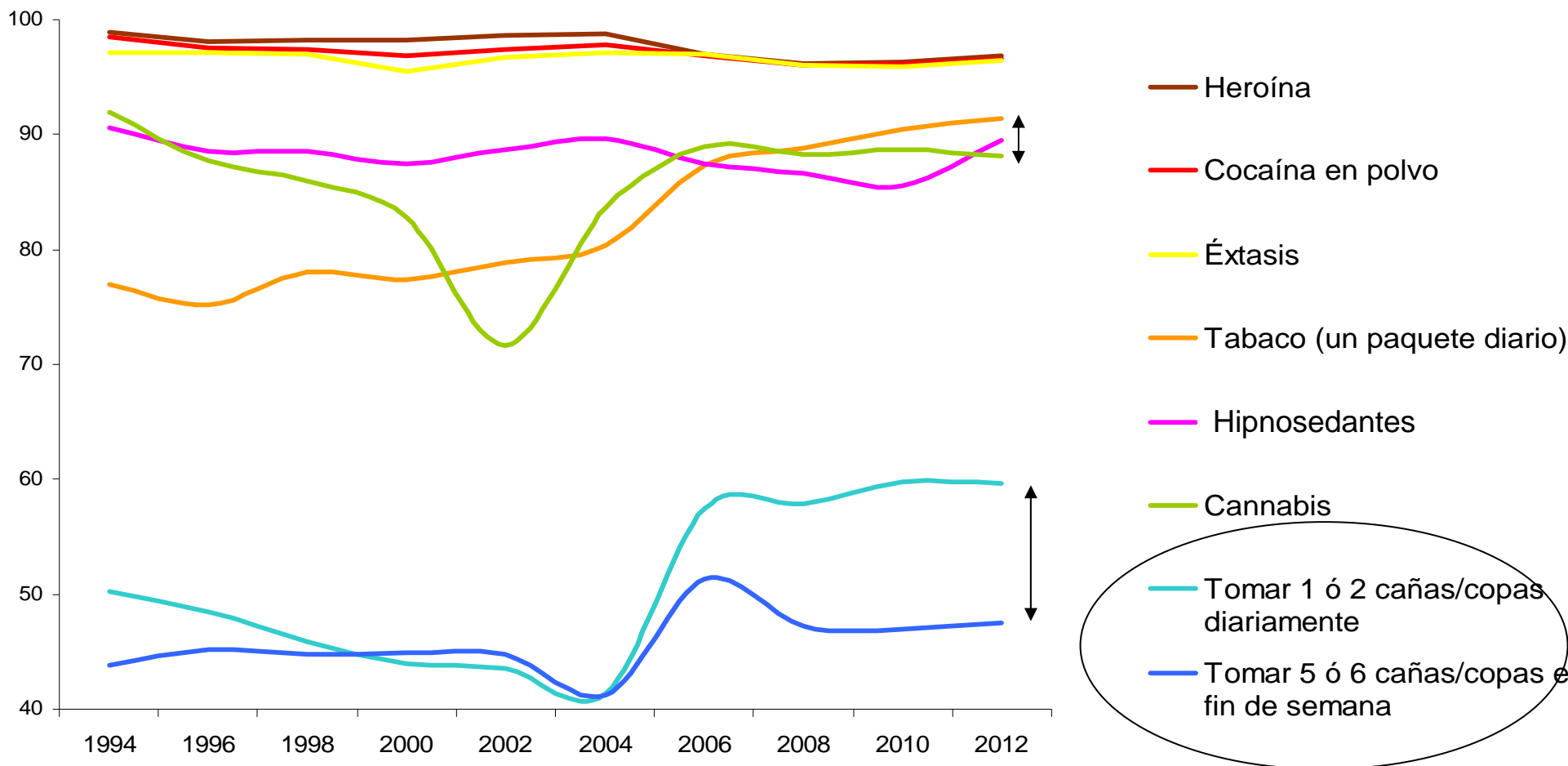
# DISPONIBILIDAD PERCIBIDA. Porcentaje de jóvenes que piensa que es fácil/muy fácil conseguir cada droga. ESTUDES (14-18 años), 1994-2012/2013

Las sustancias percibidas como más fácilmente disponibles por los estudiantes de 14 a 18 años son el **alcohol** (> 90%) y el **cannabis** (69,4%), seguidas de los hipnosedantes (53,4%)



# RIESGO PERCIBIDO. % que considera muy peligroso el consumo habitual\* de cada sustancia. ESTUDES (14-18 años), 1994-2012/2013.

- El alcohol es la sustancia que se percibe menos peligrosa.
- El tabaco se considera más peligroso que el cannabis.



\*al menos 1 vez a la semana

## ALCOHOL

- Aumenta el consumo de alcohol, a expensas, especialmente, de los más jóvenes (14 y 15 años).
- El consumo intensivo, borracheras y *binge drinking*, es muy frecuente y se asocia a un mayor uso de drogas ilegales (policonsumo).
- Aumenta la presencia de las chicas, a las edades más tempranas (14, 15 y 16) para patrones de consumo intensivo.
- Más de la mitad de los jóvenes (14-18 años) han hecho “botellón” en el último mes. A los 14 años, 1 de cada 4.
- Los menores obtienen alcohol con mucha facilidad y su percepción de riesgo es baja.

## CANNABIS

- El cannabis mantiene una alta prevalencia de consumo entre los jóvenes
- Aumenta el porcentaje de consumidores problemáticos.

El 16% de los jóvenes que ha fumado cannabis en el último año, presenta un consumo de riesgo.

Esto tiene repercusión en los indicadores de problemas asociados al consumo de drogas, observándose un mayor protagonismo del cannabis en los servicios de tratamiento por drogas y en las urgencias hospitalarias.

- En la actualidad, se dispone de una evidencia cada vez mayor sobre las consecuencias físicas, psicológicas y sociales del consumo de cannabis. Sin embargo los jóvenes tienen una baja percepción del riesgo asociado su consumo.

# Muchas Gracias



MINISTERIO  
DE SANIDAD, SERVICIOS SOCIALES  
E IGUALDAD

SECRETARÍA DE ESTADO  
DE SERVICIOS SOCIALES  
E IGUALDAD

DELEGACIÓN DEL GOBIERNO  
PARA EL PLAN NACIONAL SOBRE DROGAS