

## **SANT QUIRZE JOVE**

*Projecte per dinamitzar la vida associativa  
i les iniciatives juvenils a Sant Quirze del Vallès.*

*Informe Final*

*Octubre de 1.999*

***Realització:***

*Joan Amer*

*Javier Cano*

*Teresa Céspedes*

*Diego Rodríguez*

*Eduard Sebastián*

*Montserrat Torres*

***Tutorització UAB:***

*Joel Martí*

***Agraïments:***

*A totes les institucions, entitats i joves  
que han participat en el projecte, i especialment  
a en Josep Bonet, Pau Cantalejo, Laura Ortiz,  
Albert Segura i Marta Trapero, que han col·laborat  
activament en la seva realització.*

## ÍNDEX

	Pàgina
1. Introducció i justificació del projecte	3
2. Objectius	5
3. Metodologia	7
3.1. La Investigació Acció Participativa	7
3.2. Fases del projecte i tècniques emprades	8
4. La joventut, un apunt sociològic	13
4.1. Evolució històrica del concepte de joventut	13
4.2. Definició de joventut	14
4.3. La joventut com una nova etapa de la vida	15
4.4. Un apropament a les dades existents	17
5. La població i la joventut de Sant Quirze a partir de les dades disponibles	20
5.1. Municipi i casc urbà	20
5.2. Estructura demogràfica	21
5.3. Sant Quirze en el context del Vallès Occidental i de Catalunya	24
5.4. La població infantil i juvenil de Sant Quirze del Vallès	28
5.5. Creixement i sostenibilitat	34
6. La política local de joventut	39
6.1. Contingut de les polítiques de joventut	39
6.2. Les polítiques de joventut a Sant Quirze del Vallès	42
6.3. Instrumentalització de les polítiques de joventut	47
6.4. Les polítiques locals de joventut segons el jovent de Sant Quirze del Vallès	50
6.5. Equipaments i espais	53
7. Les joventuts de Sant Quirze del Vallès	55
7.1. La participació de la joventut en la vida local	55
7.2. Les associacions de joves	60
7.3. Les joventuts no associades	64
8. Sant Quirze vist pels joves de l'IES	70
9. Consideracions Finals	74
9.1. En resum	74
9.2. Per un Sant Quirze jove en el futur (Propostes per a un Pla d'Acció)	79
10. Bibliografia	86

## 1. Introducció i justificació del projecte

Sant Quirze del Vallès es caracteritza per un fort augment de la població en els darrers 15 anys a partir dels fluxos migratoris que han tingut lloc des de Barcelona capital cap alguns municipis de la comarca. Aquests moviments demogràfics han conformat una ciutat amb un fort component residencial i amb una població més jove que la mitjana comarcal i catalana.

En el marc del Programa de Joventut, l'Ajuntament de Sant Quirze del Vallès va encarregar un estudi a un equip tècnic del *Postgrau en Participació i Desenvolupament Sostenible* de la UAB, amb l'objectiu de conèixer les principals problemàtiques del col·lectiu (o col·lectius) de joves del municipi, per tal de dissenyar polítiques específiques per aquest(s) col·lectiu(s) que dinamitzin les seves iniciatives i vida associativa<sup>1</sup>.

Aquest plantejament global passa per un coneixement previ de la realitat social dels i les joves del municipi, però també per la implicació dels col·lectius joves i altres sectors socials en la definició i elaboració d'una proposta de joventut en el marc del projecte que us presentem a continuació i que hem anomenat **Sant Quirze Jove**. *Sant Quirze Jove* ha estat desenvolupat per un equip de recerca de la UAB que realitza les pràctiques en el marc del curs de postgrau *Participació i Desenvolupament Sostenible*, conjuntament amb la implicació dels/les professionals municipals, responsables d'entitats i persones vinculades amb el moviment juvenil, així com els col·lectius de joves de Sant Quirze del Vallès que han participat en el projecte.

Aquest **Informe Final** que teniu a les vostres mans és el resultat de les diferents fases previstes a l'estudi i voldria ser un instrument de reflexió, debat i intervenció sobre la joventut de Sant Quirze per a tots els sectors socials del municipi.

Des del nostre punt de vista, el balanç global del projecte ha estat molt positiu. En primer lloc, perquè Sant Quirze disposarà d'un document amb el **diagnòstic sobre els diferents perfils i les necessitats de la joventut del municipi**, la qual cosa és cada vegada més necessari tant pels responsables municipals com pels diferents sectors socials implicats.

---

<sup>1</sup> En l'esmentada "Memòria del Programa de Joventut" es recullen com a objectius específics l'elaboració d'un estudi sobre joventut, així com la necessitat de conèixer els interessos dels joves en temes de lleure i associacionisme

Atès els forts canvis que s'han produït i s'estan produint en l'estructura de població del municipi, i que afecten de forma directa a la gent jove, podríem dir que aquest "coneixement" de la joventut de Sant Quirze és gairebé un requisit imprescindible si es vol intervenir d'una forma seriosa en matèria de joventut.

En segon lloc, pensem que el balanç del projecte també ha estat positiu perquè en l'elaboració del diagnòstic i de les conclusions s'hi han implicat joves de diferents procedències i, per tant, **s'han generat dinàmiques d'autorreflexió i d'intercanvi de punts de vista** que, bé que reduïdes a un petit nucli, no deixen de ser importants en la mesura que a partir d'aquí es puguin generar o aglutinar altres iniciatives.

Equip de Recerca del Postgrau *Participació i Desenvolupament Sostenible*.

Octubre de 1999

## **2. Objectius**

A partir del plantejament global de l'estudi exposat, la metodologia utilitzada ens ha acostat als següents objectius:

### **1. Conèixer la realitat social de la joventut de Sant Quirze del Vallès.**

- Característiques i tendències socials de la població jove de Sant Quirze.
- Formes de participació (entitats, associacions, etc.) existents al seu municipi i quines relacions que s'hi estableixen.
- Característiques de la política de joventut al municipi. Canals de comunicació existents entre Ajuntament i joventut.
- Equipaments existents, espais de trobada i activitats que s'hi realitzen.
- Necessitats i demandes dels diferents col·lectius de joves.

### **2. Apuntar línies d'actuació.**

Es constata una poca implicació de la base social en el marc d'un teixit associatiu dèbil: bona part dels i les joves de Sant Quirze no està organitzada en cap entitat o, si més no, no accedeix als canals necessaris per mobilitzar les seves inquietuds i iniciatives. Partint de la hipòtesi que un augment dels nivells de participació, formal i informal, de tots els col·lectius ciutadans, reverteix en una millor gestió dels interessos generals de la ciutadania i en un conseqüent increment de la qualitat de vida, s'han plantejat els següents aspectes:

2.1. Dinamització i potenciació de l'associacionisme juvenil i de les iniciatives dels joves de Sant Quirze.

- Elaborar propostes de dinamització i potenciació de l'associacionisme juvenil, reforçant les entitats ja existents o bé la formació de noves entitats o grups d'interès.
- Aprofitar la pròpia inèrcia de l'estudi per consolidar iniciatives de persones, entitats i grups que han participat en el projecte.
- Recollir les opinions de les entitats i col·lectius que han participat en el projecte, a fi de plantejar propostes en matèria de joventut.

2.2. Establiment i consolidació de mecanismes de participació

- Consolidar la xarxa de grups, entitats i altres formes d'organització existents actualment i potenciades al llarg de l'estudi i, si s'escau, suggerir la constitució de plataformes estables de coordinació entre elles.
- Aconseguir dels responsables municipals i dels col·lectius implicats un compromís de recolzament de les iniciatives sorgides al llarg de l'estudi.

### 2.3. Proposta per un Programa d'Acció Integral de Joventut.

- Generació de mecanismes de debat i consens entre la base social, les entitats i associacions i l'administració local que desemboquin en una proposta de Pla d'Acció Integral per la Joventut de Sant Quirze, que contingui suggerències operatives i línies d'actuació en matèria de política de joventut, fruit d'un treball en conjunt.

### 3. Metodologia

#### 3.1. La Investigació Acció Participativa

Com s'ha dit, els objectius del projecte no es limiten a “saber” què volen els joves sinó que, a més, pretenen aportar eines (idees, propostes, línies d'actuació) per l'acció posterior dels responsables municipals i de les entitats i associacions implicades.

Per això, la metodologia pertinent s'inclou en el camp de les metodologies participatives, les quals pretenen estimular el debat i la participació entre tots els sectors socials implicats, utilitzant mètodes i instruments d'intervenció social adequats que facilitin aquest procés. Aquesta opció metodològica pot afavorir una major implicació de la ciutadania en els projectes que se'n derivin i el reforçament del teixit civil del municipi.

En concret, la metodologia que utilitzada ha estat l'anomenada IAP, Investigació Acció Participativa (IAP; Alberich, 1998; VV.AA., 1993). Es tracta d'una *investigació* perquè treballa amb mètodes i instruments propis de les ciències socials. A la vegada, és *acció* perquè no només pretén conèixer i explicar la realitat social (en aquest cas, la dels i les joves), sinó també intervenir sobre ella. Per últim aquesta metodologia també incorpora un altre matís important: s'intenta fer amb el propi col·lectiu que és objecte de l'estudi, és a dir que la participació ciutadana –i en aquest cas, la dels joves- no és només un objectiu de projecte, sinó que és part i mitjà de la seva metodologia i de tot el procés d'intervenció (en la definició de les problemàtiques, i en el disseny i selecció dels instruments adequats per resoldre-les).

Aquesta participació s'ha concretat especialment en un treball conjunt amb un equip de 5 joves de la base social del municipi i de diferents procedències (associats i no associats) que han participat activament en el dia a dia de l'estudi, proporcionant coneixements sobre el municipi, contactes, i col·laborant directament en l'anàlisi de les informacions obtingudes i en les conclusions extretes. Aquesta ha estat la forma de participació més directa en el marc del que anomenem la “Comissió de Treball” o “Grup d'Investigació Acció Participativa, GIAP”. A més, els/les representants d'entitats, associacions i grups han estat convocats per participar en la

“Comissió de Seguiment”, juntament amb l’equip tècnic de la UAB i representants de l’Ajuntament, amb la finalitat de discutir el plantejament i els resultats de l’estudi. Per altra banda, amb l’objectiu d’arribar al major nombre possible de joves no associats, el GIAP i l’equip de recerca van organitzar una jornada de presentació de l’estudi a l’IES de Sant Quirze, el passat 5 d’octubre, per tal d’estimular la seva participació en la discussió i debat de les línies d’actuació futures en política juvenil.

### **3.2. Fases del projecte i tècniques emprades**

L’estudi s’ha realitzat fins ara en dues fases, cadascuna de les quals han desembocat en la realització d’un informe. Resta pendent una tercera fase on, després d’unes jornades de treball amb el jovent del poble es redactarà el Pla d’Acció Integral final. La Comissió de Seguiment es va convocar a l’inici de l’estudi i al final de la segona fase, per debatre el present informe.

#### **Primera Fase (desembre 1998 a febrer 1999).**

##### ***Objectius.***

Aquesta primera fase ha cobert parcialment el primer objectiu, és a dir, el de conèixer la realitat social del municipi i elaborar un primer autodiagnòstic de la situació. En aquesta primera fase s’han recollit i analitzat les informacions documentals existents i les aportacions dels representants d’associacions i entitats locals.

##### ***Instruments.***

- Anàlisi d’informacions contextuais sobre el municipi. Aquesta anàlisi ha estat realitzada a partir de dades secundàries ja existents, concretament:
  - Bibliografia general sobre joventut i polítiques locals de joventut.
  - Dades contextuais procedents de l’Institut d’Estadística de Catalunya, de l’Institut d’Estudis Metropolitans i del Patronat Flor de Maig de la Diputació de Barcelona.
  - Documentació referent a Política de Joventut a Sant Quirze (Memòria de Joventut 1997 de l’Ajuntament, cens d’entitats, revistes “Que Què?”, Memòries del servei *Canya Jove*, tríptics d’activitats per a joves, estudi de l’associacionisme cultural a Sant Quirze).



- Per a la presentació pública dels objectius del projecte i metodologia a seguir es convoquen les entitats del municipi a la Comissió de Seguiment el dia 13 de gener de 1999, a la qual assisteixen unes 40 persones. D'aquesta reunió surten alguns/es voluntaris/àries per formar part de la Comissió de Treball, que es reunirà de forma periòdica amb l'equip de la UAB.
- Realització de 7 entrevistes obertes a representants institucionals i entitats. El criteri de selecció de les persones/ entitats a entrevistar no ha estat el de l'exhaustivitat, sinó que ha prioritzat el poder abarcar el major ventall de posicionaments possible. Tenint en compte que alguns dels posicionaments estaven ja representats en els mecanismes participatius establerts en el propi estudi (Comissió de Seguiment i Comissió de Treball), s'han entrevistat els representants institucionals i d'entitats amb els que s'havia tingut un menor contacte al llarg de l'estudi. Les entrevistes fetes són: un representant de l'associació *Iogurins*, un representant de l'associació *La Dreuera*, un representant del PSC, un representant de l'Associació de Veïns de Can Feliu, una membre de la direcció de l'IES, la responsable del Servei d'Informació Juvenil *Canya Jove* i la regidora de Cultura de Sant Quirze. A més, s'han realitzat entrevistes per telèfon a un representant del *Grup de Joves Les Fonts*, un jove de *La Trena* i una noia dels *Joves de parròquia*.

### **Segona Fase (febrer a juny del 99).**

#### ***Objectius.***

Aquesta segona fase ha perseguit, com l'anterior, continuar amb l'elaboració de l'autodiagnòstic i amb la identificació de les principals problemàtiques i posicionaments existents, però incidint també en el segon objectiu, en tant que ha aprofundit en la recollida de línies i propostes d'acció en matèria de joventut per part dels diferents col·lectius.

Per això, s'ha arribat no només als representants d'entitats i institucions, sinó també a la base social, i específicament a diferents col·lectius de joves, estiguin associats formalment o no.

### **Instruments.**

- Realització de 4 grups de discussió a col·lectius de joves del municipi.

Per a la realització dels grups de discussió es va tenir en compte el marc sociològic sobre la joventut i l'estructura social del municipi desenvolupats en els capítols 4 i 5 del present informe. Es va decidir establir quatre tipus ideals de joves<sup>2</sup> que es configuren en base a dues dimensions: l'etapa de transició en la que es troben (en edat d'estudis secundaris o bé d'estudis universitaris i/o d'incorporació al mercat de treball) i l'origen social (que en el cas de Sant Quirze associem al barri de residència). D'acord amb aquestes dues dimensions, obtindríem quatre tipus ideals:

Edat/etapa transició	Origen Social	
	Baix i Mitjà-Baix	Alt i Mitjà-Alt
Fins 18 anys (etapa institut)	GD1. Fins 18 anys, residents a zones anteriors als anys 80. Representació per quotes d'estudiants, ocupats i aturats.	GD2. Fins 18 anys, residents a zones desenvolupades a partir dels anys 80.
Més de 18 anys (etapa universitària/ inserció laboral)	GD3. A partir de 18 anys, residents a zones anteriors als anys 80. Representació per quotes d'ocupats i aturats.	GD4. A partir de 18 anys, residents a zones desenvolupades a partir dels anys 80.

Cada grup de discussió es va fer seguint quotes de representació per barris, edats, gènere i si eren associats o no. S'ha d'aclarir que amb aquests grups no es vol descriure la població juvenil de Sant Quirze ni tampoc implica que els grups hagin de ser quantitativament similars, més aviat, el que s'intenta recollir amb els grups són opinions de joves que, independentment del número de persones al que representin, puguin tenir diferents concepcions sobre com és el poble i com hauria de ser. Per aquesta mateixa raó, a l'hora de captar els membres no es va considerar tant important la significació estadística com que hi estiguessin representats els diferents posicionaments.

<sup>2</sup> El "tipus ideal" és una eina teòrica utilitzada freqüentment en sociologia, que pretén descriure una realitat social emfatitzant-ne les característiques més diferencials del seu perfil, sense que necessàriament s'hagin de correspondre a característiques reals dels col·lectius que es pretén idealitzar.

Tot aquest treball amb la documentació existent, amb les entitats, i amb la base social s'ha anat elaborant fins al mes de juny de 1999 i té com a resultat la redacció d'aquest document que haurà de servir de base per obrir espais de debat i discussió pública.

### **TERCERA FASE (juny a octubre del 99)**

#### ***Objectius.***

Aquesta fase incideix de ple en el segon objectiu: dinamització d'iniciatives i consolidació de mecanismes de participació, per desembocar en el disseny d'un Programa d'Acció Integral que integri des d'eixos comuns les diferents polítiques a realitzar. Per assolir aquests objectius es proposa obrir espais de debat on, des dels sectors socials aglutinats al llarg de l'estudi, es discuteixin les propostes d'actuació recollides en la fase anterior.

#### ***Instruments.***

- Convocatòria de les entitats en la Comissió de Seguiment (mes de juny) a fi d'exposar l'esborrany de les conclusions de l'estudi.
- Jornades de treball tant amb el jovent associat com amb el no associat que es van celebrar a l'IES Sant Quirze el passat 5 d'octubre

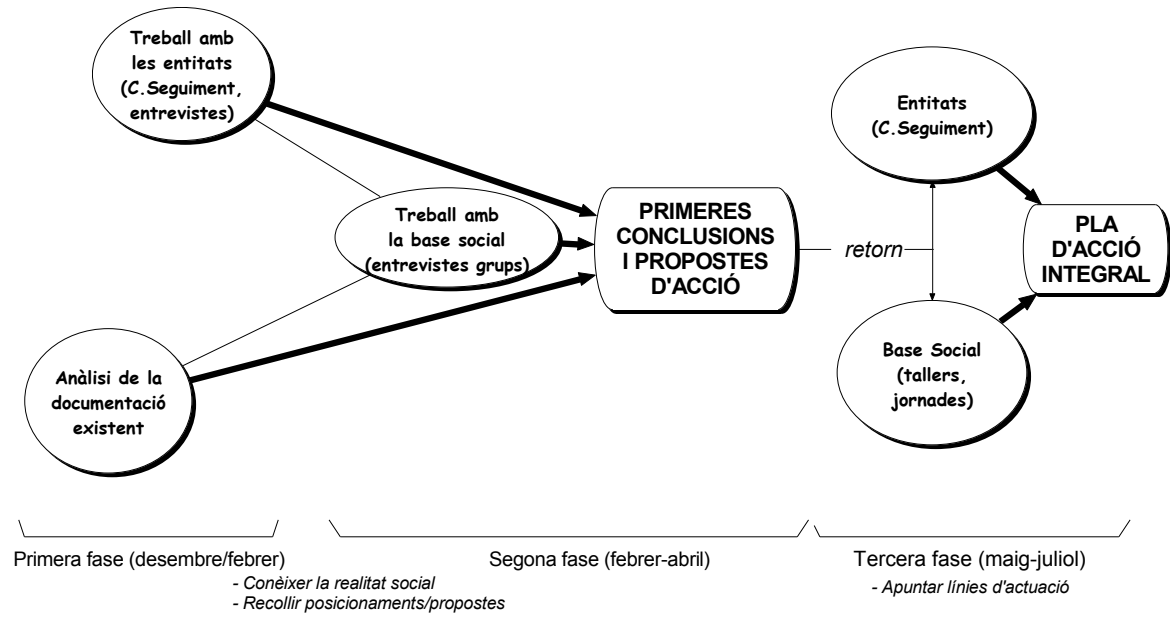
El resultat d'aquest procés de discussió i debat públic ens ha permès confeccionar les **Conclusions** d'aquest estudi, les quals inclouen la proposta d'un **Pla d'Acció Integral** que conté algunes de les possibles línies d'actuació en política de joventut pel municipi de Sant Quirze del Vallès..

Això ens porta al final del projecte. A partir d'aquí, resta pendent la posada en pràctica del que hem anomenat "**Pla d'Acció Integral**", o d'aquell mecanisme que es consideri adient, en la qual d'equip de recerca ja no intervindrà. No obstant, sigui qui sigui la línia d'actuació que s'esculli finalment, creiem que val la pena insistir en la importància d'un compromís de totes les parts implicades en el recolzament de les iniciatives sorgides al llarg de l'estudi.

Cal tenir en compte que l'orientació participativa de l'estudi no és només una opció metodològica, sinó que també pot comportar un valor afegit força important en la mesura que

mobilitzi opinions, relacions i implicacions que portin a la població cap a la corresponsabilització en el desenvolupament d'una política juvenil.

### Esquema del Pla de Treball



## 4. La joventut, un apunt sociològic

### 4.1. Evolució històrica del concepte de joventut

Els diferents grups d'edats (infants, joves, adults, vells, ...) representen un fet real, l'edat cronològica, però a la vegada incorporen tot un seguit "d'imaginariis socials" afegits, els quals són, per definició, canviants i diferents en cada època històrica i en cada context social. Per exemple, el concepte d'infantesa com a entitat social neix amb la Revolució Industrial. En altres èpoques històriques no existia la idea de la infància com una fase aïllada del cicle de la vida humana.

*"Molts especialistes consideren que no va ser fins a finals del segle XIX quan va aparèixer una visió total i plenament moderna del desenvolupament dels infants"*  
(Anderson, 1988, pàg. 64)

El concepte de "joventut" és encara més recent que no pas el d'infantesa. Ve lligat a la universalització de l'escolarització, i aquest procés no es va generalitzar en els països desenvolupats fins després de la II Guerra Mundial i s'associa, a la vegada, a l'establiment de l'Estat del Benestar.

*"En la immensa majoria de societats pre-capitalistes, l'alta mortalitat exigia passar sense transició de la infantesa al treball productiu i reproductiu tan aviat com la fisiologia ho permetés. Només els fills de les classes altes es podien permetre el luxe de dilatar el període pre-adult, per exemple mitjançant l'escola. A grans trets es pot afirmar que l'adolescència només existeix com a període socialment reconegut en les societats modernes i en molt poques societats pre-capitalistes,(...) Fa uns segles els joves eren uns quants membres de les capes aristocràtiques; avui la categoria es pot aplicar a la gran majoria dels membres de determinades franges d'edat de les societats avançades, si bé probablement no podríem dir el mateix del Tercer Món"* (Salvadó, 1998, pàgs. 12-13)

El concepte de joventut neix doncs lligat a la idea de modernitat i respon a una construcció social, per la qual cosa la idea que transmet el concepte ha anat variant al llarg del segle XX. És

la mateixa societat la que crea la joventut i els joves, crea la necessitat d'aquesta etapa de trànsit i, al mateix temps, instrumentalitza els mecanismes per integrar els joves al món adult i defineix els rols i les funcions que s'esperen d'ells. La joventut és “construïda” i “constituïda” socialment i, per tant, tota joventut es correspon a la seva societat.

Com a conseqüència de l'evolució esmentada, o de forma paral·lela, es dona un altre fenomen associat: la ruptura amb la societat tradicional i les transformacions tecnològiques provoquen que l'experiència que tradicionalment venia lligada a l'envelliment i la vellesa deixi de ser un element de prestigi i que aparegui l'exaltació de la joventut com a símbol de canvi. A més ens trobem que la nostra societat l'ésser jove és social i culturalment una situació que es busca i es desitja, una moda que transcendeix més enllà d'un determinant grup d'edat.

## **4.2. Definició de joventut**

Entenem la joventut com una etapa biogràfica construïda que va des de la infància fins l'edat adulta. És un període de transició que comença amb el deslligament de l'individu de la institució familiar, segueix en la seva estada en el sistema educatiu i finalitza amb la seva integració a la societat com a adult. Aquesta integració en la nostra societat s'assoleix quan l'individu obté una ubicació en el món social, que és acompanyada d'una concepció subjectiva de la realitat. En el nostre context, la realitat objectiva estarà constituïda per l'estabilitat definitiva de l'individu dins del sistema productiu, i per la formació d'un espai íntim propi, o sigui, per l'obtenció d'una estabilitat emocional.

En la nostra societat el traspàs a la vida adulta s'allarga perquè la societat moderna és més complexa i, per tant, també són més complexos els seus mecanismes d'integració. Al llarg d'aquesta etapa de transició, el jove s'aboca a una contemplació i atenció cap el propi jo. Defuig de les institucions que li impedeixen ser jove i cerca espais i activitats on pugui copsar i sentir-se ell. Això ho troba en l'anomenat temps lliure i ho aconseguirà acompanyat d'altres joves. El tipus i forma de les activitats en aquest temps és diferent pels diversos tipus de joves. Així els seus comportaments i les seves relacions no són iguals: mentre alguns ocupen la major part del seu temps en activitats més o menys estructurades, d'altres es mouen essencialment en grups i

contextos informals. Però en definitiva, tots ells es mouen per una mateixa motivació: la recerca d'un espai propi.

El repte que té el jove és aconseguir una ubicació a la societat, l'obtenció d'identitat i la conseqüent concepció subjectiva de la realitat, és un assaig de rols i situacions. Per tant, la joventut és una etapa altament emotiva i sensitiva, és una etapa d'experimentació

#### **4.3. La joventut com a una nova etapa de la vida**

Per alguns autors, a les societats avançades es pot parlar de la joventut com a una nova etapa de la vida si bé aquesta afirmació té molts matisos i s'hauria de contextualitzar: És una tendència generalitzada? Afecta a totes les classes socials i a tots els col·lectius joves de la nostra societat?... Sigui com sigui, el que sembla clar és que, de confirmar-se aquesta tendència, ens trobaríem en tot cas en una fase incipient. Si es parla d'una nova etapa de la vida és perquè:

*"La joventut no és tant un període de transició cap a l'edat adulta, com una nova etapa de la vida que disposa d'elements suficients i propis que la fan ser autònoma (...)Es caracteritzaria, a grans trets, per: uns comportaments socials comuns (sobretot en l'àmbit dels estudis, el lleure i l'oci), el desig de multiplicar experiències vitals –de canviar constantment d'escenaris, tant diürns com nocturns- i una intensa mobilitat geogràfica, una alta dependència i l'absència de responsabilitats socials fortes envers terceres persones, una prompta emancipació en aspectes relacionals i afectius, i una ràpida maduresa mental i física". (Document de reflexió de les Jornades "La nova condició juvenil i les polítiques de joventut: cap a una proposta de polítiques afirmatives", novembre de 1998. Organitzades per l'Ajuntament de Barcelona i la Diputació de Barcelona; p.9)*

Aquests trets esmentats, els quals podem descriure com d'un jove "típic", estan força generalitzats en una part important de la nostra joventut actual. D'altra banda, a més dels factors socio-econòmics, alguna cosa ha de tenir a veure la influència de la societat mediàtica (cinema,

publicitat, mitjans de comunicacions, tècniques de marketing, etc...) amb la prevalença de la imatge de la joventut com a model social.

*“Pensem que la joventut només podia arribar a esdevenir l’edat model en una societat sense models per oferir a la joventut. És a dir, només en una societat en transformació amb una crisi important en els models tradicionals d’identificació, la joventut, precisament com a grup amb dèficit d’identitat per definició, podia arribar a ser un model satisfactori i prou ambigu per als adults”.*(Cardús i Estruch, 1984, a Salvadó, 1998, p.13)

Aquest “imaginari social” de la joventut com a ideal social de prestigi és la cara amable d’una lògica social profundament *adultocràtica*. Les imatges de força, bellesa, creativitat, vida intensa, consum, etc... són reservades per als joves. Però els instruments de poder, sigui del tipus que sigui, això no. D’aquesta manera l’edat pot esdevenir un mecanisme d’exclusió social (similar al racisme o al sexisme), pel qual es distribueixen desigualment els recursos que socialment són percebuts com a escassos, per a una part important dels joves i dels vells i en favor dels adults.

*"El sistema sempre els considerarà massa joves o massa vells per desenvolupar determinades funcions i se'ls marginarà per immadurs o passats en la nostra activitat professional, física, sexual, etc.".* (Segarra, 1992, pàg. 9)

Malgrat tot es podria afirmar que els joves conformen un col·lectiu que es configura per mitjà d’una nova cultura o subcultura, per la qual cosa comparteixen una sèrie de significats, mites, ritus o codis socials que la diferencien de la resta de la societat. Podem fer-ho entenent la joventut com a una nova etapa vital, però a la vegada hem de constatar una característica compartida per gairebé tots els joves actuals: la seva dependència. La inexistència d’independència en molts camps de la seva vida (laboral, econòmica, d’habitatge, etc...) implica pels joves compartir una sèrie d’experiències que incideixen en la formació de la identitat dels individus d’aquest col·lectiu. Sense utilitzar grans dosis de cinisme, actualment es podria definir com a jove a aquella persona que no forma part del procés productiu de manera estable i remunerada, que no té domicili propi, que no ha establert relacions intersexuals que possibilitin la seva reproducció i que no participa de manera activa en els processos de comunicació



"adultocràtics" de la societat en la que viu. En resum, l'altra cara de l'imaginari social de moda per a la joventut.

#### **4.4. Un apropament a les dades existents**

Hem treballat amb dues fonts de dades quantitatives (enquestes) relacionades amb la joventut. D'una banda l'informe Los jóvenes de hoy, publicat pel C.I.S. (Centro de Investigaciones Sociológicas). D'altra, el Volum esmentat de l'Enquesta Metropolitana "Condicions de vida dels joves de la Regió Metropolitana de Barcelona". Ambdós treballs són complementaris, el primer dóna una perspectiva global de les opinions dels joves a Espanya sobre qüestions diverses. El segon, més restringit, es va centrar en la població de la Regió Metropolitana de Barcelona (comarques del Baix Llobregat, Barcelonès, Maresme, Vallès Occidental i Vallès Oriental), i amb un component més crític en la mesura que incorpora una anàlisi de la joventut en clau de "privació" dels trets característics de la vida adulta.

Tot i que, com s'ha vist, alguns autors descriuen la joventut com una etapa de la vida de les persones, molts joves (i especialment els joves més grans) comencen a veure la seva existència com una etapa de mancances, a l'espera de poder accedir a la condició d'adults, una vegada superades aquestes. Un bon indicador d'aquest fet ens el proporciona l'enquesta del CIS. Segons aquesta enquesta la gran majoria del jovent fins 29 anys (un 80%) viu a casa del pare i/o la mare i també són majoria (un 60%) qui viu principalment dels ingressos de la seva família. Però, davant aquesta realitat que condiciona l'ésser jove, la gran majoria voldria poder assumir el rol d'adult. Així, es descriuen com les principals aspiracions dels joves accedir a una feina estable i agradable i disposar d'una vivenda pròpia i d'un cotxe. A continuació es destaquen alguns elements que provoquen l'exclusió juvenil i que es rebel·len com a determinants en les condicions de vida i aspiracions dels joves.

#### *Els trets característics de l'exclusió juvenil*

a) L'exclusió laboral: L'element que més clarament mostra el perfil juvenil en negatiu respecte al dels adults és l'exclusió del mercat de treball. Aquesta exclusió pren dues formes, cadascuna de les quals s'ha anat accentuant els darrers deu anys:

- Una forma que es podria anomenar de “políticament correcta”: que s'allargui el període d'estudis de molts joves fins als vint-i-molts, la qual cosa genera unes taxes d'activitat juvenil que, any rera any, van a la baixa.
- L'altra que és més preocupant: l'atur. D'una banda amb taxes d'atur juvenil clarament més elevades que les dels adults i amb tendència ascendent. De l'altra, la precarització laboral, entesa com a entrada i sortida constant del mercat laboral, la qual cosa provoca una inestabilitat permanent a nivell social, econòmic i laboral.

b) El retard en l'emancipació: L'any 1995, el 81% dels joves metropolitans, entre 18 i 29 anys, vivien amb els pares. Es constata un progressiu alentiment dels ritmes d'emancipació dels joves, i això pot convertir-se en un fenomen preocupant. D'altra banda, la correlació entre exclusió laboral i dependència familiar no és ni molt menys mecànica, ja que un percentatge alt de joves amb contractació laboral indefinida encara viu amb els pares. Es podria donar dues respostes per explicar aquesta situació:

- En primer lloc, els joves metropolitans entenen *emancipació* gairebé com a sinònim de formació d'un nucli familiar estable: habitatge de propietat, matrimoni formal, procreació de fills poc després d'haver format la parella, etc.
- Una altra explicació possible seria la hipòtesi psico-sociològica que es basa en el raonament tant conegut pels joves de "*no marxo de casa dels pares perquè no puc*", sinó més aviat "*no marxo de casa dels pares perquè a casa dels pares s'hi està bé*". De ser certa aquesta hipòtesi, es podria parlar d'una infantilització del col·lectiu. Sembla clar, per tant, que la família és percebuda pels joves com a una unitat més instrumental que emotiva.

c) Els joves en l'estructura social: Els dos grans eixos d'exclusió plantejats tenen unes conseqüències ben evidents en la posició social dels joves i tenen a la vegada un impacte en l'estructura familiar:

- La precarització socio-laboral dels fills pot ser interpretada en una clau: la d'esdevenir una mena d'escut que ha permès que els pares mantinguessin el model de relacions laborals propi del període de creixement econòmic (treball estable, sous comparativament alts, capacitats de

negociació corporativa mitjançant els sindicats, etc.). La ironia és que els pares esperaven que, amb els ingressos afegits, més educació i un ambient de família estable, els fills aconseguirien més i arribarien a un estatus més elevat i ocupacions més qualificades. Però moltes vegades, els fills dels treballadors no poden assolir el nivell de seguretat i ingressos dels seus pares.

- La gran paradoxa del darrer quart del segle XX és que la majoria dels joves no tenen l'expectativa de millorar el nivell de vida del seus pares, tot i que objectivament estiguem davant de la generació més preparada de la història d'aquest país.

d) *Lleure i relacions socials:*

- En tant que col·lectiu exclòs del món laboral, els joves tendeixen a configurar la seva identitat en l'espai del lleure més que no pas altres col·lectius.
- Així, les xarxes relacionals que estableixen els joves es basen en les amistats més que no pas en les familiars o laborals, que constitueixen la base de les relacions dels adults.
- En quan el nivell de participació social dels joves, s'ha de tenir en compte que el baix nivell d'associacionisme juvenil és interpretat com a un indicador de *passivitat social* suposadament més important que la dels adults. Si bé es cert que els joves estan menys presents en tot un seguit d'entitats associatives clàssiques, també és veritat que aquesta tendència contrasta amb una presència clarament més important dels joves en un altre tipus d'entitats de nou perfil (ecologistes, pacifistes, solidàries, etc.). Per tant, no es que els joves no participin, és que participen en àmbits diferents i de maneres diferents dels que han marcat la trajectòria vital dels actuals adults.

## 5. La població i la joventut de Sant Quirze a partir de les dades disponibles

### 5.1. Municipi i casc urbà

Sant Quirze del Vallès és un municipi del Vallès Occidental situat entre la riera de les Arenes i el riu Ripoll. El seu terme està envoltat per Terrassa al nord-oest, Sabadell a l'est, Rubí a l'Oest, i Sant Cugat del Vallès i Cerdanyola del Vallès al Sud. Té una extensió de 14,27 Km<sup>2</sup>. i una població d'11.416 habitants (desembre de 1997).

Es tracta d'un municipi ben comunicat: pel seu territori passen dues autopistes (A-18, de Barcelona a Terrassa, i E-9 de Vallvidrera a Manresa), i una carretera comarcal, (C-1413, de Molins de Rei a Caldes de Montbuí) que uneix Sant Quirze a Rubí. D'altra banda pel terme municipal tenen parada dues línies dels Ferrocarrils de la Generalitat (FFGC), la de Barcelona-Sabadell, amb parada a l'estació del nucli antic del poble, i la línia de Barcelona-Terrassa, amb una estació al barri de Les Fonts; però, a la vegada, destaca l'absència d'una comunicació directa entre Les Fonts i la resta del casc urbà. Una altra característica de Sant Quirze és la seva proximitat a Sabadell: la Ronda d'Arraona connecta el casc antic del municipi amb el nucli urbà de Sabadell.

El nucli urbà de Sant Quirze del Vallès s'ha anat construint en diferents moments de la història del municipi: el més antic està format pel conjunt d'habitatges al voltant de l'Església del poble i és conegut pel nom del **nucli antic**, el qual "*neix i creix al voltant de la parròquia. Cap els anys 40 d'aquest segle, el trobem configurat i limitat pels carrers Pompeu i Fabra, Pi i Margall, Sabadell i l'avinguda Pau Casals, i articulats al voltant del carrer central de Pintor Vila Puig*"<sup>3</sup>.

La primera expansió del municipi comença a l'inici dels anys 60 com a conseqüència de les primeres onades migratòries a Catalunya. D'una banda es construeixen els pisos del **Sindicat**, i, de l'altra, es constitueixen dos nuclis urbans amb habitatges d'autoconstrucció, entre l'estació dels FFGC i la carretera de Molins, i ja fora del nucli antic: **Poble Sec** i **Los Rosales**.

---

<sup>3</sup> Sant Quirze avui. El llibre de Sant Quirze del Vallès, p. 8. Editat per l'Ajuntament de Sant Quirze, 1997.

Progressivament es van construir nous nuclis urbans: és el cas dels pisos coneguts pel nom del **Living**.

La següent etapa de creixement de Sant Quirze comença als anys 70 amb la formació de noves urbanitzacions, la majoria de cases unifamiliars, amb la característica d'estar situades lluny del casc antic: **Can Casablanques**, i **Can Pallàs**.

Va ser al principi dels anys vuitanta quan Sant Quirze experimenta l'inici d'un augment de població que continua fins ara<sup>4</sup>. És l'època de les urbanitzacions de cases unifamiliars, **Sant Quirze Parc**, **Vallès Parc**, **Sant Quirze Jardí**, **Vall Suau**, **Mas Duran**, i **Can Pona**.

Cal esmentar també el barri més allunyat del nucli històric: **Les Fonts**. Està situat a l'extrem del terme municipal, cap a l'oest, tocant a Terrassa, iniciant-se el seu desenvolupament a partir dels anys 20.

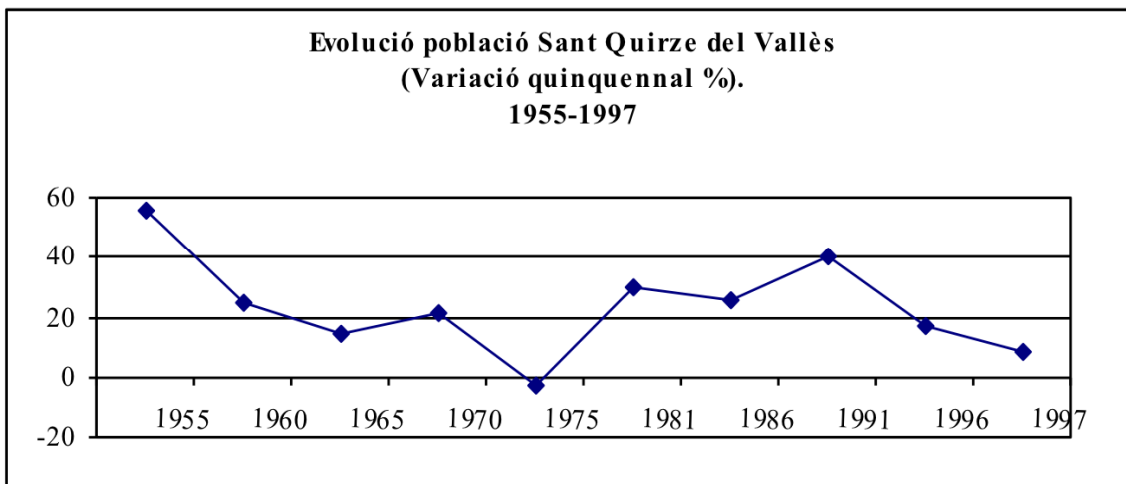
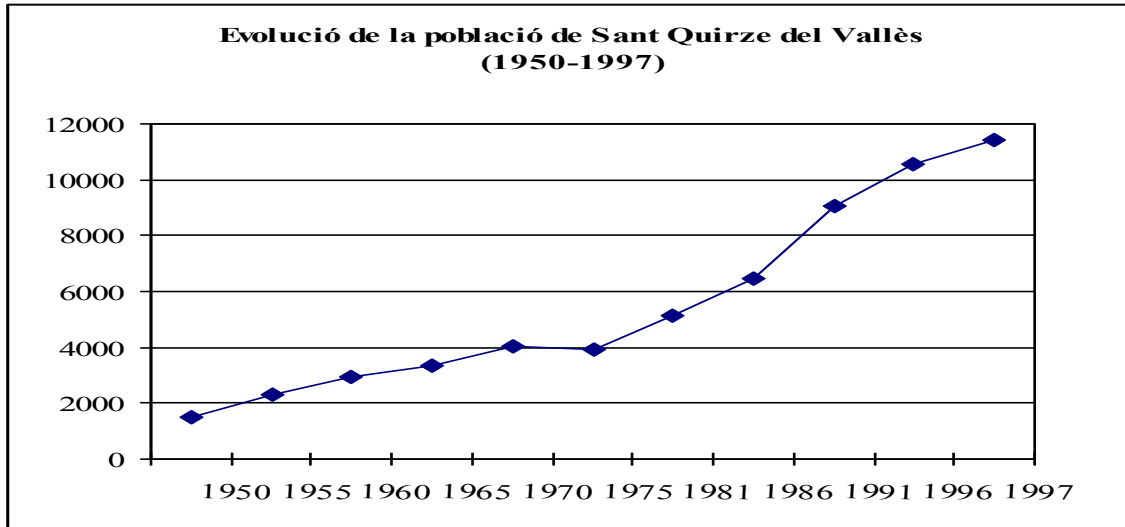
## 5.2. Estructura demogràfica

L'augment de la població del municipi és manifesta d'una forma clara cap a principis dels vuitanta. Aquest augment coincideix, principalment, amb les promocions d'habitatges en les urbanitzacions de cases unifamiliars. Totes les fonts consultades ens suggereixen un augment espectacular. Es podria dir que l'estructura actual de Sant Quirze, per bé o malament, es configura en aquest període. En la taula i els gràfics següents es recull l'evolució de la població al poble i la variació percentual en el període esmentat (1950-1997).

### Quadre 5.1. Evolució de la població i estructura d'edats a Sant Quirze del Vallès

Any	1950	1955	1960	1965	1970	1975	1981	1986	1991	1996	1997
Població	1493	2336	2919	3340	4053	3932	5115	6470	9046	10551	11416
Variació en %		56	25	14	21	-3	30	26	40	17	8

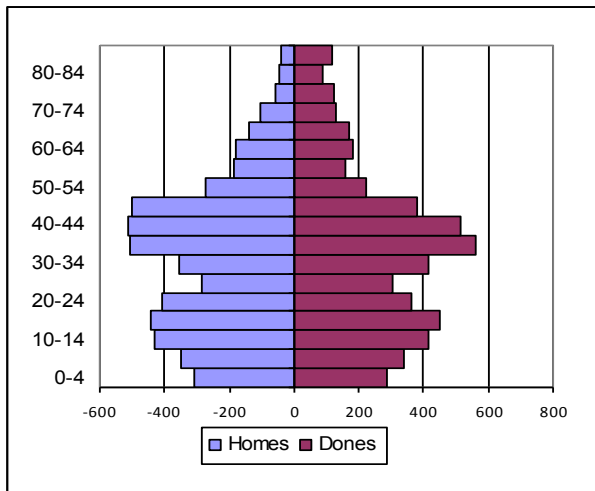
<sup>4</sup> En el període de 1981 a 1997, l'augment percentual ha estat del 123 %, quan la mitjana de Catalunya ha estat del 2,24 %. CIFA (1998, pàg. 9)



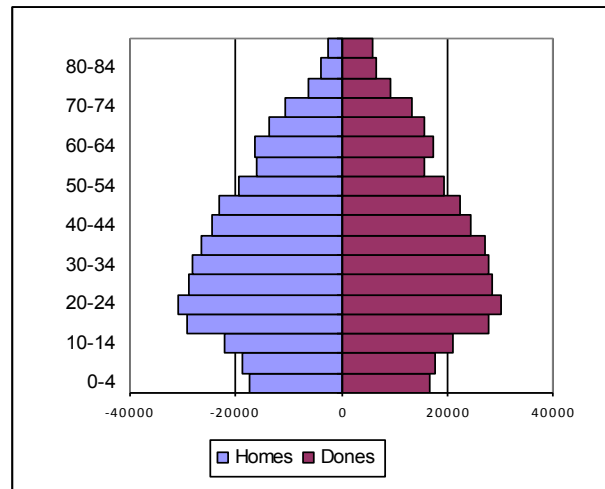
Fonts: Ajuntament St. Quirze del Vallès (1997 i 1998) . Elaboració pròpia de taula i gràfics.

Sant Quirze ha tingut uns dels ritmes de creixement més alts de la comarca, de la província i del conjunt de Catalunya al llarg d'aquest últims quinze anys: 123% d'augment de població en el període 1981-1997. Aquesta evolució ha tingut com a conseqüència una estructura de població força peculiar de la qual n'és un fidel reflex la piràmide d'edats, sobretot si es compara amb la de la comarca.

**Sant Quirze del Vallès, 1996**



**Vallès Occidental, 1996**



Font: Institut d'Estadística de Catalunya. Elaboració pròpia.

Els dos grups d'edats que destaquen en la comparació són el d'adults de 35 a 50 anys, (d'una forma ben visible), seguits pels infants i adolescents. Aquesta estructura d'edats resultant és lògica atès que l'augment de població a Sant Quirze en els últims anys ha estat protagonitzada principalment per matrimonis ja formats amb fills petits i adolescents. Per altra part, la previsió de creixement del municipi (fins el sostre dels vint mil habitants, com es preveu) pot confirmar encara més aquesta tendència i l'estructura d'edats esmentada.

Al Quadre 5.2 es poden veure els valors (absoluts i percentuals) dels infants i joves de Sant Quirze del Vallès, de la comarca i de Catalunya (dades de 1996). Sant Quirze i el Vallès Occidental tenien al 1996 un mateix percentatge (42 %) de població infantil i juvenil, però distribuïts de forma diferent. El 1996 la taxa de població infantil a Sant Quirze era de 4 punts percentuals més que la mitjana comarcal i de casi 5 més de la catalana. En aquesta mateixa data, la taxa de població juvenil era menor que la catalana (2 punts menys), i la comarcal (gairebé 4 punts menys). En aquest sentit, és important destacar els canvis que s'estan produint en l'estructura d'edats del municipi en relació a la comarca: si, fa pocs anys, el percentatge de joves a Sant Quirze era inferior que al de l'entorn, aquesta tendència està en procés de canvi degut a les fortes onades migratòries dels darrers anys; les altes taxes de població infantil observades, especialment en aquelles zones de recent creació, fan que el pes de la població menor de 30 anys no només no disminueixi (com està passant a la resta de la comarca), sinó que segueixi una tendència creixent, que podria arribar a superar el 50% de la població.

**Quadre 5.2**

	Municipi	Comarca	Catalunya
Taxa població infantil	20,63 %	16,58 %	14,65 %
Taxa població juvenil	21,76 %	25,57 %	23,88 %
Població (0-14 anys)	2.134	113.663	892.431
Població (15-29 anys)	2.250	175.320	1.454.489

Font: CIFA (1998).

**5.3. Sant Quirze en el context del Vallès Occidental i de Catalunya**

Quan s'utilitzen fonts indirectes d'anàlisi de dades d'un municipi (Padró d'Habitants i altres estadístiques generals), existeix el perill de simplificar massa el territori estudiat: no tots els habitants d'un municipi o comarca són equivalents al perfil de ciutadà "mitjà" estadístic. Sense dubtes aquests mètodes no deixen de ser aproximacions a una realitat social i, per tant simplificacions. No obstant, la comparació entre indicadors globals continua sent una bona eina per situar i comparar un territori determinat entre altres. L'altre problema d'aquestes metodologies, (i també del nivell d'explotació estadística del nostre país), radica en la disponibilitat de les sèries temporals: en general no es disposa d'una informació recent pel conjunt d'unitats territorials (per exemple, municipi - comarca - CC.AA.).

Pel que fa a Sant Quirze del Vallès, la majoria dels indicadors socials i econòmics consultats ens indiquen una bona posició en relació als valors similars de la comarca i Catalunya.



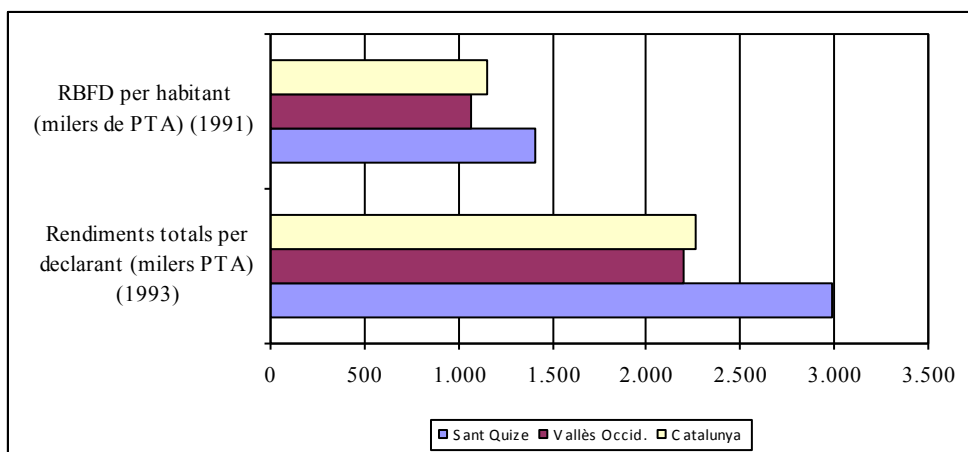
## Nivell de renda

Sant Quirze està significativament per sobre en diversos indicadors de renda del Vallès Occidental i de la mitjana catalana: per exemple, a nivell dels rendiments declarats de l'IRPF per habitant (1993), i de la Renda Bruta Familiar Disponible (Rbfd) per habitant (1991). D'altra banda, quan s'analitzen els components interns d'aquest resultat apareixen alguns trets significatius:

- Del conjunt de declaracions de l'IRPF, són les que corresponen a les de "treball" les que representen un percentatge més alt (84,3 %), per sobre de la mitjana comarcal i catalana.
- Tot i que el pes d'"Empresaris i Professionals" sobre el total d'IRPF declarat per habitant (1993), és equivalent a la mitjana comarcal i de Catalunya, aquest sector de població acumula el 34 % de la Rbfd per habitant de 1991 (per sobre del Vallès i Catalunya).
- L'altre indicador a destacar és el de la posició de Sant Quirze en relació als altres territoris comparats. Cal destacar el "rang" del municipi en el conjunt comarcal: ocupa el lloc número 3 i 4 en Renda per habitant i PIB per habitant respectivament.

### Quadre 5.3

	Sant Quirze	Vallès Occid.	Catalunya
Principals rendiment declarats per IRPF(%) (1993)			
Del treball	84.3	80.2	76.6
Empresarials i professionals	12.5	11.7	12.4
Altres	3.2	8.1	10.9
Rendiments totals per declarant (milers PTA)	2.992	2.199	2.257
Posició de Sant Quirze (1991)			
PIB	-	12	59
PIB per habitant	-	4	20
Renda per habitant	-	3	33
Renda bruta familiar disponible (Rbfd) (1991)			
Rbfd (milions de PTA)	12.756	693.185	7.001.490
Rbfd per habitant (milers de PTA)	1.410,10	1.063,30	1.153,20
Índex Rbfd per hab. (Catalunya = 100)	122	92,2	100
Distribució de la Rbfd per recursos principals (%) (1991)			
Remuneració d'assalariats	60,5	61,9	60,4
Rendes empresarials i professionals	34,4	28,5	31,4
Prestacions socials per jubilació i atur	5,1	9,5	8,2
Total	100	100	100



Fonts: Agència Estatal Tributària, (Informació estreta de la Web de l'Institut d'Estadística de Catalunya) i CIFA (1998), Elaboració pròpia de taula i gràfic.

### Professions i Activitat (1996)

Pel que fa als indicadors de professions, la població de Sant Quirze del Vallès mostra uns valors molt més alts que les mitjanes del Vallès Occidental i Catalunya per a les categories de personal directiu i tècnics. Per contra, a nivell d'activitats professionals de treballadors de la indústria i la construcció, operaris i treballadors no qualificats, el municipi presenta valors sensiblement més baixos.

A nivell d'activitat, els valors globals són similars en els tres territoris comparats en quant a població activa i no activa. Les diferències significatives apareixen en els percentatges de: *Població ocupada* (41,14 % a Sant Quirze, per 36,20 % i 36,41 % de Catalunya i la comarca respectivament); *Escolars i Estudiants majors de 16 anys* (27,01 % Sant Quirze, i 20,33 % i 21,71 % per Catalunya i el Vallès Occidental respectivament); i *Jubilats i Pensionistes* (solament un 11,36 % al municipi, per 18,34 % i 15,98 % dels altres territoris comparats). També és significatiu (malgrat caldria una anàlisi més en profunditat), el 7,97 % de població que es dedica a *Feines de la Llar* (entre 2 i 3 punts més baix que la comarca i Catalunya).

A grans trets, el perfil resultant del municipi és el d'una un nivell d'ocupació més alt que la mitjana comarcal i catalana i de millor qualificació i majoritàriament adulta, amb una considerable presència de la població activa femenina.

També s'ha de destacar l'elevat percentatge d'estudiants, entre 6 i 7 punts percentuals per sobre de la comarca i la mitjana catalana.

	San Quirze	Vallès Occidental	Catalunya
Personal directiu de les empreses i Ad. Públiques	15,21	8,6	9,35
Tècnics i professionals científics i intel·lectuals	19,53	11,87	12,7
Tècnics i professionals de suport	24,62	17,48	18,25
Empleats i administratius	5,15	4,63	4,7
Treballadors de serveis i venedors de comerç	8,3	11,14	12,22
Treballadors qualificats en act. agràries i pesqueres	0,35	0,45	2,75
Artesans i treb. qualif. de les ind. i constr.	11,02	17,23	16,32
Operadors d'instal·lacions i maquinària, i muntadors	11,61	20,7	15,68
Treballadors no qualificats	4,21	7,87	7,98
Forces armades	0,0	0,03	0,05
Total	100,0	100,0	100,0

	Catalunya		Vallès Occidental		Sant Quirze	
--	-----------	--	-------------------	--	-------------	--

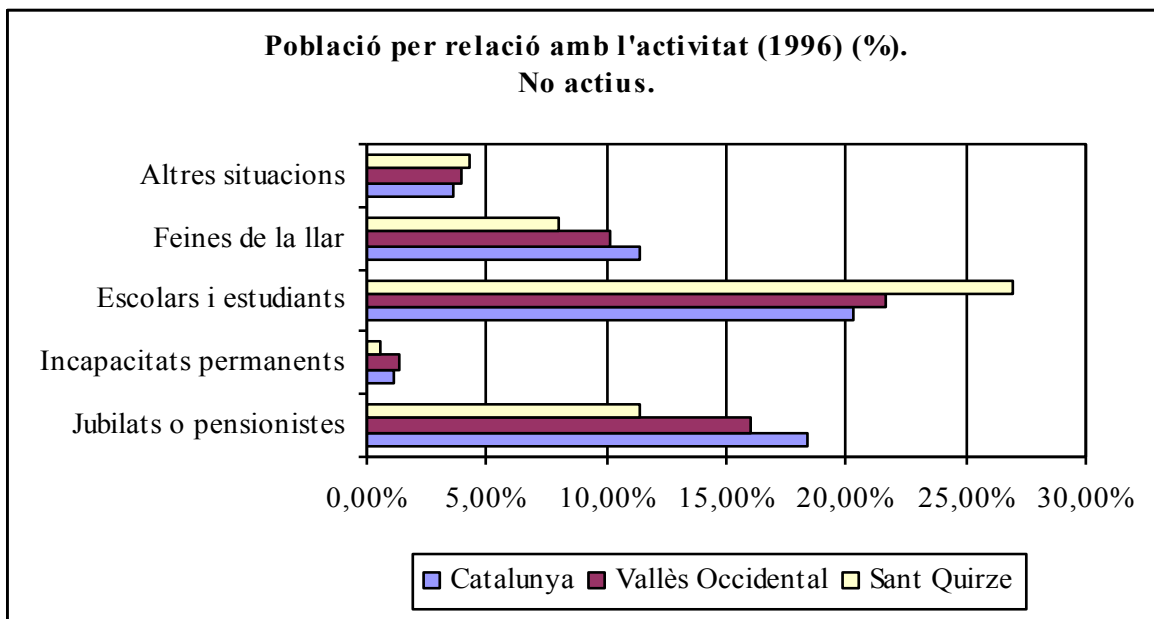
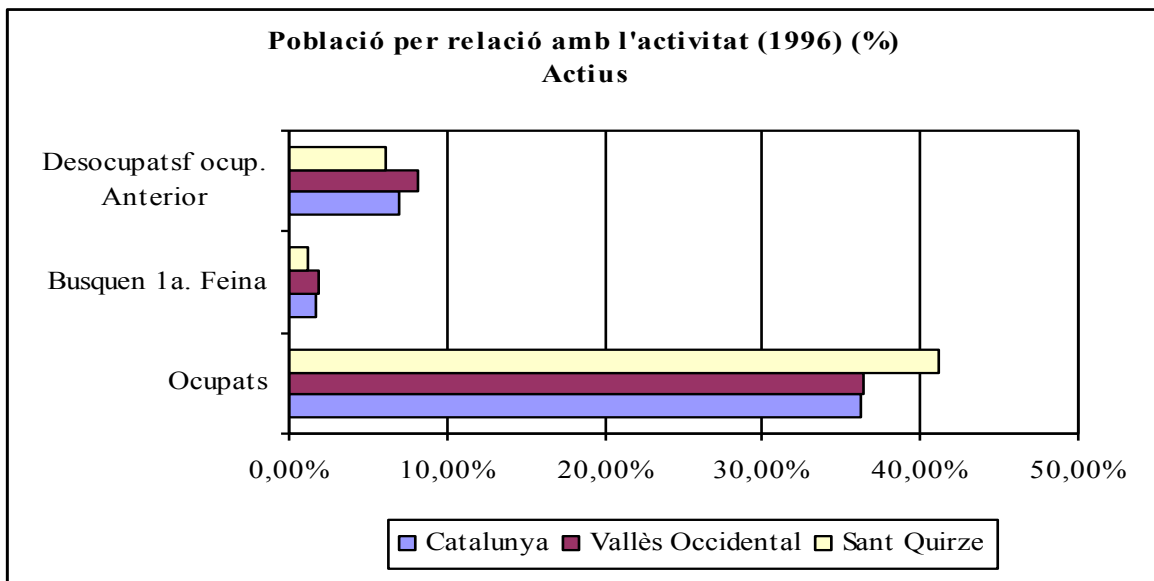
Total població	6090040	100,00%	685600	100,00%	10342	100,00%
Població 16 anys i més	5115879	84,00%	561974	81,97%	8041	77,75%

Ocupats	2204652	36,20%	249627	36,41%	4255	41,14%
Busquen 1a. Feina	104112	1,71%	12947	1,89%	119	1,15%
Desocupatsf ocup. Anterior	422908	6,94%	55630	8,11%	630	6,09%
<b>TOTAL ACTIUS</b>	<b>2731672</b>	<b>44,85%</b>	<b>318204</b>	<b>46,41%</b>	<b>5004</b>	<b>48,39%</b>

Servei Militar	24492	0,40%	3141	0,46%	37	0,36%
----------------	-------	-------	------	-------	----	-------

Jubilats o pensionistes	1117142	18,34%	109551	15,98%	1175	11,36%
Incapacitats permanents	67714	1,11%	9221	1,34%	63	0,61%
Escolars i estudiants	1238080	20,33%	148843	21,71%	2793	27,01%
Feines de la llar	692215	11,37%	69824	10,18%	824	7,97%
Altres situacions	218725	3,59%	26816	3,91%	446	4,31%
<b>TOTAL NO ACTIUS</b>	<b>3333876</b>	<b>54,74%</b>	<b>364255</b>	<b>53,13%</b>	<b>5301</b>	<b>51,26%</b>

Font: Web de l'Institut d'Estadística de Catalunya.



Font: Web de l'Institut d'Estadística de Catalunya. Elaboració pròpia de taules i gràfics.

#### 5.4. La població infantil i juvenil de Sant Quirze del Vallès

Per concloure aquest capítol ens ha semblat adient apropar-nos a algunes de les dades treballades anteriorment, però des de la perspectiva de les Seccions de Sant Quirze. S'ha de dir que el nostre objectiu inicial era el de perfilar millor els diferents "barris" que componen el municipi.

Malauradament, a Sant Quirze -com a molts dels municipis de Catalunya i de l'estat- la dimensió

"barri", "urbanització" entesa com a zona socialment homogènia, no té una traducció directa en la distribució per seccions i, per tant, no és possible confeccionar perfils de població segons aquests territoris menors. L'apropament doncs serà molt aproximat.

### Les 7 Seccions del municipi

Segons les dades disponibles (amb totes les limitacions assenyalades), es poden agrupar els diferents barris i urbanitzacions en cadascuna de les Seccions. D'aquesta forma tindrem el següent esquema:

Secció 1: Casc urbà (comprés principalment pel nucli antic)

Secció 2: Vallès Parc, i Los Rosales,

Secció 3: Les Fonts

Secció 4: Cas urbà i Sant Quirze Jardí

Secció 5: Pallàs Llobatera

Secció 6: Can Casablanques, Mas Duran, i Poble Sec

Secció 7: Can Feliu

A continuació mostrem dues taules on es recullen les taxes infantils i juvenils per Seccions:

#### Quadre 5.6

	Població total	Percentatge	Població total (0-14 anys)	Taxa població infantil	Població total (15-29)	Taxa població juvenil
Sec. 1	1238	11,97%	204	16,48%	256	20,68%
Sec. 2	1415	13,68%	283	20,00%	346	24,45%
Sec. 3	1329	12,85%	237	17,83%	313	23,55%
Sec. 4	1965	19,00%	445	22,65%	347	17,66%
Sec. 5	1710	16,53%	382	22,34%	386	22,57%
Sec. 6	1398	13,52%	237	16,95%	365	26,11%
Sec. 7	1287	12,44%	346	26,88%	237	18,41%
Total	10342	100,00%	2.134	20,63%	2.250	21,76%

Font: Web de l'Institut d'Estadística de Catalunya. Elaboració pròpia

La població infantil i jove té un pes percentual semblant en el conjunt de la població del municipi (al voltant del 20%), i es distribueix de forma relativament homogènia entre les

diferents Seccions de Sant Quirze. Les seccions amb una taxa de població juvenil més elevada (això és, percentatge de població entre 15 i 29 anys sobre el total de cada secció) són la 6 (Can Casablanques, Mas Duran i Poble Sec) i, en menor mesura, la 2 i la 3 (Vallès Parc, Los Rosales i Les Fonts), les quals, a la vegada, tenen les taxes de població infantil inferiors a la mitjana. Es tracta (tot i l'heterogeneïtat assenyalada d'aquestes seccions) d'aquelles zones que han tingut major creixement entre els anys seixanta i setanta i que, com passa a la resta de la comarca, han provocat una forta presència de població en el segment entre 20 i 30 anys. En contrast, la població infantil és especialment significativa en aquelles zones de creixement més recent (seccions 4,5 i, sobretot, 7 –Can Feliu–).

### Nivell d'Activitat dels joves de 16-29 anys per Seccions (1996)

En la següent taula es pot observar la distribució dels joves entre 16 i 29 anys en relació a 3 ítems: taxa activitat (percentatge de joves que estan en el mercat de treball, sobre el total), taxa de desocupats (percentatge de joves que estan aturats sobre el total d'actius) i l'índex de matriculació (percentatge de joves que estan estudiant sobre el total).

### Quadre 5.7 St. Quirze: Taxes d'activitat, desocupació i índex de matriculació dels joves de 16 a 24 anys (1996).

Secció	16-19 anys			20-24 anys		
	Taxa d'activitat	Taxa de desocupació	Índex de matriculació	Taxa d'activitat	Taxa de desocupació	Índex de matriculació
Sec. 1	10,53	50,00	87,72	55,13	16,28	43,59
Sec. 2	9,52	41,67	89,68	45,45	23,33	51,52
Sec. 3	32,69	50,00	56,73	77,32	28,00	16,49
Sec. 4	12,39	35,71	82,30	48,54	40,00	43,69
Sec. 5	23,77	55,17	73,77	63,70	27,91	33,33
Sec. 6	27,72	42,86	68,32	78,32	29,46	16,08
Sec. 7	10,78	36,36	84,31	43,90	41,67	52,44

Font: Web de l'Institut d'Estadística de Catalunya. Elaboració pròpia.

La distribució d'aquests tres ítems seleccionats (activitat, atur i estudiants) per seccions de Sant Quirze ens permet apuntar algunes de les hipòtesis en quant la distribució al territori de joves amb un perfil determinat:

- En les Seccions 3 (Les Fonts), 5 (Pallàs Llobatera) i 6 (Can Casablanques, Mas Duran, i Poble Sec) es concentren un major percentatge de joves actius (ocupats i aturats) i, a la vegada, una menor proporció d'estudiants (a destacar especialment les seccions 3 i 6, on només un 16% dels joves entre 20 i 24 anys segueix estudiant).
- En contrast, en les restants seccions la taxa d'activitat és més baixa (es situa entre el 9% i el 13% en la cohort 15-19 anys i entre el 43% i el 55% en la cohort 20-24 anys), mentre que la proporció d'estudiants és molt més important que en els casos anteriors.

La incidència de l'atur entre els joves és desigual en cada secció però, com també s'observa en l'entorn més ampli, els joves representen una part important de la població aturada del municipi, especialment en aquells casos en els que es busca la primera ocupació, tal i com es mostra en el Quadre 5.8. Paral·lelament, entre els "desocupats que han treballat abans" un 28,57 % són joves. Òbviament són valors que destaquen una incidència major de la desocupació en el col·lectiu jove, però no gaire exagerat: cal recordar que la taxa de població juvenil pel 1996, era del 21,76 %. D'altra banda i, de forma lògica, de tots els "estudiants" declarats casi el 99 % són menors de 30 anys.

#### Quadre 5.8 Taula d'ocupats, desocupats i estudiants

	Ocupats	Desocupats que busquen la 1 <sup>a</sup> . feina	Desocupats que han treballat abans	Estudiants
Total població de SQ per cadascú dels ítems	4255	119	630	875
Total població jove (16-29) de SQ per cada ítem	828	106	180	863
% de la població jove sobre el total de població	16,90%	89,08%	28,57%	98,63%

Font: Web de l'Institut d'Estadística de Catalunya. Elaboració pròpia.

#### Nivell d'Instrucció dels joves (15-29 anys) per Seccions

El nivell de titulació universitària de la població del municipi (dades de 1996) és més alt que la mitjana comarcal (gairebé 6 punts percentuals) i que la catalana. Aquest és el punt de partida per situar el nivell d'instrucció de la joventut a Sant Quirze.

El quadre 5.10 recull la distribució dels nivells d'instrucció assolits pels grups d'edat de tota la població de Sant Quirze. Destaquen d'una forma clara i "espectacular" els valors corresponents als ítems "FP", "BUP-COU" i "Universitaris" de la població adulta (30-45 anys). D'altra banda, el percentatge d'estudis universitaris assolits de la població menor de 29 anys, és del 13,80 % (solament aquesta dada ja és, per si mateixa, superior a la mitjana comarcal pels estudis universitaris al 1996).

### Quadre 5.9

<b>Nivell de titulació assolida (majors de 10 anys) (1996) (%)</b>			
	<b>Municipi</b>	<b>Comarca</b>	<b>Catalunya</b>
Sense titulació	15,8	19,1	17,7
Primer grau	28,0	35,4	35,7
Segon grau	40,9	36,5	36,6
Tercer grau	15,3	9,0	10,0
Total	9.057	614.970	5.539.012

Font: Institut d'Estadística de Catalunya. Estadística de Població 1996.

### Quadre 5.10. Distribució del nivell d'estudis per cada grup d'edat (1996) (%)

<b>Grups d'edats</b>	<b>Sense estudis</b>	<b>Estudis Primaris</b>	<b>FP</b>	<b>BUP i COU</b>	<b>Universitaris</b>	<b>Total</b>
15-29	3,02	48,13	15,60	11,20	8,49	100,00
30-44	3,57	36,41	13,26	10,60	27,81	100,00
45-59	15,33	47,91	8,65	5,92	19,45	100,00
60 i més	51,42	38,93	3,27	1,23	4,58	100,00

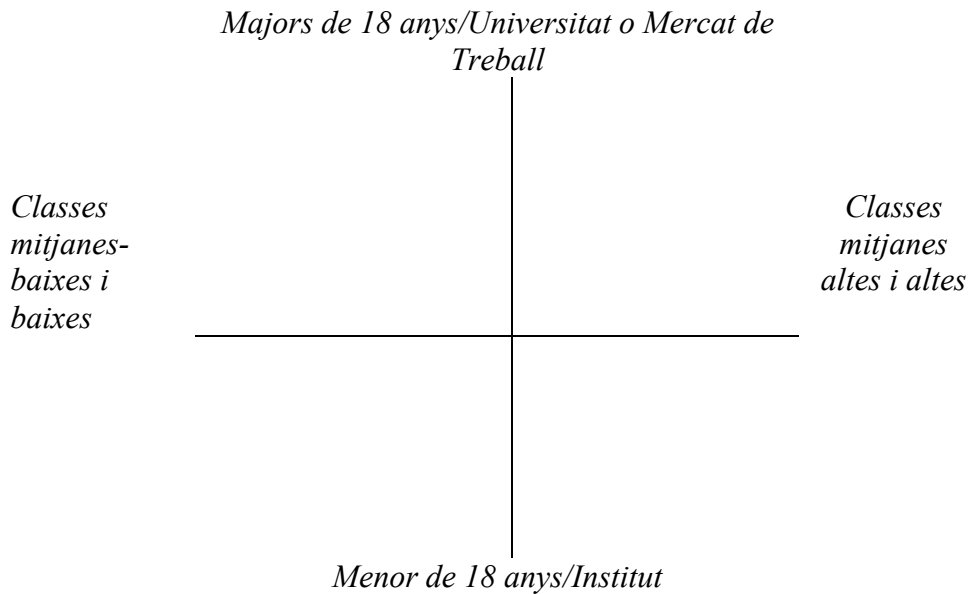
<b>Grups d'edats</b>	<b>Sense estudis</b>	<b>Estudis Primaris</b>	<b>FP</b>	<b>BUP i COU</b>	<b>Universitaris</b>
15-29	5,95	31,08	37,99	37,39	13,80
30-44	8,93	29,87	41,02	44,96	57,44
45-59	23,12	23,67	16,13	15,13	24,21
60 i més	62,00	15,38	4,87	2,52	4,55
Total	100,00	100,00	100,00	100,00	100,00

Font: Sistema d'Indicadors Socials de Sant Quirze. CIFA. Obra citada, pàg. 19.

Tenint el conte el marc sociològic sobre la joventut que hem establert i l'estructura social del municipi vista en aquest apartat, podem establir quatre tipus ideals de joves que es configuren en base a dues dimensions: l'etapa de transició en la que es troben (en edat d'estudis secundaris o bé d'estudis universitaris i/o d'incorporació al mercat de treball) i la classe social (que, com hem vist, en el cas de Sant Quirze està altament associada al barri de residència). D'acord amb aquestes dues dimensions, obtindríem quatre tipus ideals:



1. Joves majors de 18 anys: Universitat o en el Mercat de Treball
2. Joves menors de 18 anys: Dins o fora de l'IES



La major part dels joves de 15 a 29 anys, es situarien en la classe mitjana-alta, estudiant i resident en una de les urbanitzacions de cases unifamiliars de Sant Quirze. Existeix un altre grup de joves, més reduït, i que podrien situar com de classe mitjana-baixa que ha deixat l'IES o està camí de fer-lo i que s'han inserit al mercat laboral (amb relatiu èxit) o està a l'atur. Per últim caldria parlar d'un altre sector de jovent, (també reduït en nombre) de classe alta, universitari o estudiant de secundària fora de Sant Quirze, i resident de les urbanitzacions d'alt estànding del municipi.

### 5.5. Creixement i sostenibilitat

Com hem vist, Sant Quirze és un poble que ha crescut espectacularment en els últims anys. Aquest creixement continua actualment, degut, principalment, a l'arribada al poble de persones benestants de Barcelona que busquen una major qualitat de vida i un entorn més tranquil que el de la capital. Així, Sant Quirze s'ha convertit, per molts dels seus habitants, en un espai per descansar, una ciutat dormitori i residencial, doncs la majoria de les seves activitats es desenvolupen lluny del poble. A més, per les característiques d'aquesta població nouvinguda,

Sant Quirze, més que ciutat dormitori, es concep com a ciutat residencial, amb espais ajardinats i poca concentració d'habitatges. Tot i que aquest model de ciutat que s'ha anat configurant té clars avantatges respecte altres poblacions de l'àrea metropolitana (menys concentració de la contaminació, més tranquil·litat, etc.) comporta un model de ciutat insostenible en el sentit en que implica un territori urbanitzat molt extens però infrautilitzat. Desplaçar-se per Sant Quirze és molest, doncs les distàncies són considerables i cal un vehicle motoritzat per poder desenvolupar moltes de les tasques que es fan a la vida quotidiana. Un jove mostrava la seva queixa respecte a la ubicació dels espais, mentre que un altre reflectia un dels problemes que generen aquest tipus de planificació urbanística:

*“En aquest poble, tot i ser petit, tot ho posen lluny”.*

*“A una urbanització estàs aïllat i Sant Quirze no és gaire pla”* (membres de grups de discussió)

D'altra banda, aquesta “obsessió” per un poble tranquil ha comportat la manca d'espais on es poguessin desenvolupar activitats d'oci, ja que aquestes activitats són, moltes vegades, relacionades pel veïnat amb soroll i aldarulls. Aquesta visió del jovent com a gent activa però sorollosa és força estesa al poble. Així, un adult del poble reconeixia que, tot i que molts pares i mares voldrien que el poble tingués més espais pels joves, acaben subordinant aquesta possibilitat al fet que no dificulti el manteniment d'un poble tranquil, fins i tot i silencios:

*“Sembla que hi ha un clamor al poble perquè els joves tinguin locals i llocs de torbada, però, d'altra banda, es vol que aquests espais estiguin el més lluny possible de casa seva”* (adult entrevistat).

Els mateixos joves reconeixen que la tranquil·litat és el gran atractiu (i reclam) de Sant Quirze, així un d'ells ens deia:

*“La mayoría de la gente trabaja en Barcelona y, cuando vienen aquí, lo único que piensan es: yo me he cambiado y quiero tranquilidad”* (membre de grup de discussió).

Uns altres joves són més explícits en quant al soroll:

*“Ellos se han venido aquí con la idea de un pueblo tranquilo...han pagado veinte quilos y el fin de semana quieren estar tranquilos y si hay mucha gente joven debajo de su casa haciendo ruido a las diez de la noche, eso no les va y eso no lo quieren”.*

*“No interessa que la gent jove estigui per aquí fent xivarri. La joventut i la tranquil·litat no són sinònims”* (membres grups de discussió).

Podríem extreure, d'aquestes declaracions, la idea que a Sant Quirze es viu un conflicte entre el jovent i els adults (qui vol un poble més actiu *versus* qui vol un poble més tranquil) però hauríem de matisar qualsevol afirmació en aquest sentit.

Per començar, Sant Quirze s'ha d'entendre en un context concret: és un poble determinat per l'existència d'altres grans ciutats a l'entorn (Terrassa, Cerdanyola i, sobretot, Sabadell). Així doncs, la inexistència d'aquest espais i serveis al poble es poden solventar desplaçant-se cap a aquestes altres zones. Tal i com apunta un jove en una entrevista:

*“Està a prop de Sabadell. Agafes l'autopista i pots marxar ràpid. Té vies d'escapatòria ràpida”* (membre de grup de discussió).

A més, no poden considerar joves i adults com a col·lectius homogenis. Es detecta l'existència de col·lectius que pretenen desenvolupar a Sant Quirze unes identitats pròpies, evitant que sigui només un espai “especialitzat” en el descans, per passar a ser el lloc on es realitzen altres activitats, el que permetria identificar-se amb el poble.

En tot cas la dicotomia poble tranquil *versus* poble actiu no es pot reduir a adults/joves perquè també es reproduïx entre aquests últims. Existeix un discurs contradictori respecte a com es veu el poble i com es vol pel futur. Així, alhora que hi ha queixes generalitzades vers al poble “avorrit” en el que viuen, una de les característiques més valorades del poble entre els propis joves és, precisament, que “és tranquil”. Aquesta opinió es fonamenta en dues raons. La primera és que no es vol ser com una de les ciutats del voltant, així una noia valora de Sant Quirze que no trobes “l'agobio” de cotxes que hi ha a Barcelona mentre que una altra, després de fer una reflexió similar conclou que “si hubiese más cosas, pues igual se volvía peor”. La segona raó és que a Sant Quirze no es pot guardar l'anonimat, fet que es valora molt negativament en certes

circumstàncies, sobretot quant es surt "de marxa". Molts joves expressaven opinions en aquest sentit:

*“Jo en el poble sóc anònim pràcticament i sóc del poble de tota la vida. És sorprenent però sóc anònim. Per a mi fantàstic per una altra banda”.*

*“Ningú no es preocupa del poble, però, perquè?, si tinc una ciutat a un kilòmetre. A més si t’enganxen borratxo els teus pares no et veuen”.*

*“Yo es que si aquí pusieran una discoteca o un cine, yo aquí no iba...porque te vas a encontrar con la misma gente que te encuentras cada día”.*

*“És un poble on la gent et coneix i hi ha coses que aquí no les fas per això mateix. Ja et dic, entra algú al bar del poble que et coneix i tu estàs fumant, i ja veus!”* (membres de grups de discussió).

D’altra banda qualsevol proposta d’intervenció ha de partir de la consideració de la resignació del jovent davant la seva situació. Aquest és un altre element que indica la insostenibilitat del poble que s’està construint. La gent jove que ja viu al poble, tot i que en general els hi agrada, no estan gaire arrelats i tenen interioritzat que no és més que un lloc de pas, transitori, fins que puguin marxar a una altra ciutat que ofereix més serveis i que, a més, és més accessible (només els pocs joves amb expectatives laborals i socials més elevades es plantegen una continuïtat a al municipi). Tot i que Sant Quirze és un poble amb una elevada taxa de jovent, és concebut per i per a adults i, a més, de cert nivell econòmic; la tendència resultant pot ser que Sant Quirze acabi expulsant jovent.

*“Nosaltres no podem quedar-nos a viure al poble perquè és molt car i encara ho serà més”*

*“La gent jove no es queda aquí, no t’ho planteges, es que no t’hi pots quedar”* (membres de grups de discussió).

Aquest aspecte no és anecdòtic ja que els projectes dels joves de cara al seu futur (sobretot el dels joves més grans) no tenen en compte el poble. Això vol dir, d’altra banda, poc interès pels temes integrals que impliquen a Sant Quirze a llarg termini, ja que aquests només els afectaran mentre no puguin marxar i, per tant, veuen més útil interessar-se pel que passa a altres ciutats, sobretot Sabadell, que és el lloc “natural” on s’han d’instal·lar en un futur més o menys proper.

A més, el fet de la proximitat d'aquesta ciutat gran i el fàcil desplaçament ajuden a no veure com un problema aquesta fractura entre adults-joves que es produeix a Sant Quirze; en paraules d'un jove:

*“Tothom marxa i no s’ha de mirar com 'algo' traumàtic. Si fos un poble penjat a la muntanya, si que dirien que és un poble problemàtic. Però, de fet, com que tenim al costat Sabadell i tot el Vallès, en si, això no és res”.* (membre de grup de discussió).

Així, Sant Quirze està expulsant a una part de la seva població, però això, per la mateixa gent que es expulsada no es viscut com un problema gaire greu. D’una banda són conscients que la seva marxa del poble no produirà un despoblament d’aquest, al contrari, marxen perquè amb el creixement que està tenint lloc ells no hi tenen cabuda (especialment pel que fa al tema de l’habitatge, considerat massa car):

El jovent tampoc veu greu haver-se de desplaçar cap altres municipis, com Sabadell, perquè la comunicació entre aquests espais no és gens difícil i, si es mantenen vincles amb Sant Quirze, es pot “visitar” sovint, sense gaires dificultats. A més poder marxar cap a nuclis més grans és força atractiu, ja que són municipis molt més dinàmics que l’“avorrit” Sant Quirze. Es produeix doncs una situació on, quan el jovent viu a Sant Quirze, acaben acceptant la funció dormitori del poble, però aquesta acceptació és provisional, no fins que puguin canviar el poble, cosa que es considera impossible, sinó fins que es puguin traslladar cap a altres ciutats.

## 6. La política local de joventut

### 6.1. Contingut de les polítiques locals de joventut

A Catalunya, el disseny i implementació de polítiques de joventut és recent i es pot datar l'inici en la transició cap a la democràcia, a finals dels anys 70. Fins aleshores no existia una intervenció constant i intensiva en matèria de joventut, com la que existia en altres estats europeus. El resultat d'aquesta poca tradició s'ha traduït en moltes ocasions en un disseny de polítiques centrat al curt termini, sense criteris polítics i des del domini d'un professionalisme tecnocràtic. Es pretenien oferir molts serveis en un període de temps relativament curt, pel que es va optar per la prestació d'uns serveis mínims i universals (molt extensius però poc intensius) centrats en les peticions més immediates i fàcils de solventar. El Quadre 6.1 mostra com davant possibles línies d'actuació en matèria de joventut, només una minoria dels municipis catalans (que solen ser els de més població) han endegat alguna acció en aquest sentit:

#### Quadre 6.1: Línies d'actuació

Línies d'actuació	No (%)	Sí (%)	en projecte (%)
Estudis sobre condicions de vida dels joves	91,2%	8,5%	0,2%
Avaluació i control dels recursos ofertats als joves	81,9%	18,0%	0,1%
Participació de joventut en programes d'altres àrees	69,4%	30,5%	0,1%
Pla integral de joventut o similar	94,5%	5,0%	0,5%
Intercanvis d'experiències amb altres ajuntaments	84,0%	15,8%	0,2%
Participació en programes d'altres ajuntaments	84,0%	15,9%	0,1%
Participació en programes d'altres administracions	82,0%	17,9%	0,1%
Participació en programes europeus	96,8%	3,1%	0,1%

FONT: Federació de Municipis de Catalunya (1997).

En el quadre anterior es pot comprovar la dificultat dels municipis per fer una política de joventut estratègica i definidora d'una model de ciutat jove (o de joves de ciutat). Els pocs estudis fets sobre els joves indica la inexistència de diagnòstics, amb el que es dificulta el coneixement de les seves necessitats i demandes, fet que es tradueix, alhora, en la dificultat per

elaborar plans integrals. En moltes ocasions, l'organització burocràtica i la fragmentació departamental dels ajuntaments dificulta la col·laboració entre els mateixos treballadors municipals per poder actuar transversalment.

Resultat de tot això han estat unes actuacions en joventut molt tecnocràtiques, centrades en allò que els hi és més urgent solucionar al curt termini. Així, destaquen les accions en àmbits com el servei militar i l'objecció de consciència, el temps lliure, l'esport i, finalment, la cultura. Associacionisme i participació social són actuacions de menys intensitat, restant les intervencions en habitatge i acció social com a residuals dins la política de joventut. En el quadre 6.2 s'observa quins són els àmbits d'actuació prioritaris pels municipis catalans:

**Quadre 6.2: Mitjana de percentatge d'actuacions dins de cada àmbit.**

Actuacions	Mitjana	Nº municipis
Informació i assessorament general	12,94	880
Associacionisme i participació social	22,79	880
Formació i mercat de treball	13,15	880
Servei militar i objecció de consciència	35,54	880
Acció social, salut i consum	14,89	880
Habitatge	11,59	880
Temps lliure, esport i cultura	32,07	880

FONT: Federació de Municipis de Catalunya (1997).

Aquests resultats s'apropen a la valoració que els mateixos ajuntaments fan de la importància de cadascun dels àmbits i també a la demanda dels joves que el mateix ajuntament rep. Les accions en joventut doncs, s'han caracteritzat per una forta relació entre actuacions i demandes (dinàmica reactiva) i per un disseny assistencial.

Ens trobem davant un plantejament incrementalista que s'adequava a les característiques d'un període de creixement sostingut dels recursos i d'homogeneïtat de les demandes socials com el que emmarcava la construcció de l'estat de benestar, però que presenta dificultats en un entorn turbulent i inestable com l'actual. Per tot això actualment assistim a un intent dels ajuntaments

per dissenyar unes actuacions més anticipatives i preventives que responguin a un model pensat estratègicament (repolitització de les actuacions municipals). Amb tot, en general, encara resta molt per aconseguir aquest pas d'una dinàmica incrementalista a una estratègica.

Finalment, respecte als problemes que els ajuntaments identifiquen per posar en marxa nous programes o serveis adreçats als joves, la falta de recursos econòmics es situat en primer lloc. Aquest problema és, actualment, consubstancial a qualsevol política, degut a les progressives retallades (o no increments) que pateixen els estats de benestar. La falta de recursos afecta tant a la vessant material (falta de diners per endegar programes) com organitzativa (falta d'especialistes que puguin dissenyar i implementar aquests programes). Aquest problema, en part, s'ha intentat solucionar amb les propostes de serveis supramunicipals, però cal destacar que el foment de les relacions entre administracions és un altre tema pendent de solució, doncs, com s'havia vist al quadre 6.1, actualment hi ha una excessiva fragmentació que impedeix una coordinació àgil i eficient entre ajuntaments o entre ajuntaments i altres administracions. Després dels problemes econòmics, els ajuntaments catalans citen la falta de participació dels joves com a l'altra gran dificultat a l'hora de dissenyar polítiques per aquest col·lectiu.

En definitiva, els ajuntaments catalans, en matèria de joventut, es caracteritzen per unes actuacions excessivament reactives, fragmentades i amb poca capacitat d'elaborar aproximacions estratègiques i integrals. Aquest tipus d'actuació era adient en un entorn on es pretenien oferir uns serveis mínims i universals al conjunt de la població, però és obsolet per un context en el que cal prestar més atenció a les necessitats personals dels ciutadans. Actualment, ens trobem amb una realitat on les polítiques de joventut, cada vegada més, han de respondre a unes demandes més heterogènies. A més hi ha certs col·lectius de joves incapaços d'adreçar-se a l'administració pel que és convenient trobar mecanismes de comunicació amb aquests estrats si no es vol marginalitzar-los política i socialment. Dins aquest context també seria convenient que les administracions locals, al ser les més properes als ciutadans, reclamessin un major protagonisme en l'oferta dels serveis personals.



## 6.2. Les polítiques de joventut a Sant Quirze del Vallès

Les actuacions en matèria de joventut a St. Quirze responen, a grans trets, al model dibuixat anteriorment. Per començar destaquem que són encara més recents que en el cas de la majoria de municipis catalans, doncs fa només tres anys que s'està implementant un programa de polítiques de joventut. Fins aleshores només algunes accions puntuals i concretes es dedicaven als joves. Entre les causes d'aquesta situació, cal esmentar els problemes constants en els equips de govern, cosa que impedia la formulació d'un projecte al mig termini, des de la regidoria s'apuntava aquest fet:

*“Si hagués hagut una estabilitat, uns governs forts, més o menys cohesionats i tal, segur que la planificació de les necessitats hauria anat molt més a l'hora del que ha anat... si un ajuntament s'està barallant durant vuit anys amb mocions de censura i en tal i en qual, comprendràs que l'últim que es fa és assentar-se amb seriositat i reflexionar sobre les necessitats d'aquell municipi”* (regidora de Cultura).

D'altra banda també cal tenir en compte el ràpid creixement de la vila. Fins fa pocs anys els joves no representaven una proporció important de la població, aspecte que s'està invertint, tal i com s'ha assenyalat en el capítol anterior. És amb aquesta transformació demogràfica que es planteja la problemàtica de la manca d'espais i d'activitats dirigides al jovent que actualment pateix Sant Quirze.

Va ser l'any 1996 quan es va posar en marxa el *primer programa interdepartamental de joventut*, amb la voluntat de fer sentir la presència dels joves en les institucions municipals. Amb aquest programa es volien concretar diferents objectius vinculant la política de joventut als àmbits de: a) educació, b) ocupació, c) qualitat de vida i salut, d) temps lliure, cultura i esports, e) valors cívics i f) habitatge. Els objectius específics treballats des dels diferents àmbits són els següents:

### **Educació**

- Facilitar la transició de l'escola a la vida activa mitjançant mesures d'orientació.
- Potenciar l'escola d'adults com a eina d'integració social i laboral i l'escola taller pels joves en risc d'exclusió social i laboral.
- Proporcinar informació sobre sortides acadèmiques i recursos per realitzar estudis.
- Potenciar la formació de agents associatius.
- Impulsar mesures de Formació Ocupacional, en el marc dels següents projectes:
  - Servei d'Orientació i Inserció Laboral, programa de la Diputació gestionat per Promoció Econòmica
  - Projectes pilot locals de coordinació de diferents professionals.
  - Escola adults i Escola taller "Can Feliu".
  - Projecte de corresponsals del *Canya Jove*.
  - Mòduls de formació de representants escolars.
  - Programa *Youthstart*
  - Cursos de soldadura impartits pel CEPROM.

### **Ocupació**

- Preparar als desocupats.
- Facilitar l'accés de la dona al mercat laboral.
- Potenciar la inserció dels joves en risc d'exclusió.
- Potenciar la inserció de persones amb algun tipus de disminució.
- Posar en contacte oferta amb demanda laboral.
- Programes de Formació Ocupacional (veure apartat anterior).
- Participació en projectes de la UE: Projecte NOW (per facilitar la inserció de dones al mercat de treball), projecte NIOVALLÈS (per incentivar noves iniciatives d'ocupació a la comarca) i projecte ADE (per conèixer el teixit empresarial de St. Quirze).

### **Qualitat de vida i salut**

- Informar i educar als joves en el coneixement dels drets com a consumidors, la pràctica esportiva i l'educació per la salut.

### **Temps lliure, cultura i esports**

En el marc del Servei *Canya Jove*:

- Fomentar la pràctica esportiva, d'activitats d'aventura, de sortides, etc., alhora que s'elabora un projecte d'usos dels espais disponibles per aquestes activitats.
- Informar sobre els recursos per a joves: mostra d'art jove, connexió V.O., apropar els joves a la història del poble a través del grup GHISQ i potenciar iniciatives juvenils.
- Promoure programes d'intercanvi amb joves d'altres ciutats.
- Informar sobre possibles viatges i opcions turístiques.
- Fomentar la realització d'activitats als espais docents públics, fora de les hores lectives.
- Celebració de diferents festes i trobades (concerts, aplec del mussol, butifarrades, teatre, etc.) que, a més del propòsit lúdic que comporten, serveixen per fomentar l'arrelament del jovent amb el poble i, en alguns casos, afavoreixen l'encontre intergeneracional.

### **Valors cívics**

- Fomentar els valors cívics (pau, drets humans, medi ambient, solidaritat, seguretat vial, etc.), el voluntariat i la participació ciutadana.

### **Habitatge**

- Informar sobre l'habitatge jove. Estan en projecte promocions d'habitatges a preus accessibles per joves.

D'aquest programa interdepartamental caldria destacar-ne diferents elements:

En primer lloc, l'essencial importància del *Canya Jove*, creat el 1996. Aquest havia de servir per conèixer la realitat de la població jove de Sant Quirze (per a tal efecte s'ha dotat d'un grup de corresponsals que permeten la intermediació amb l'IES), i per a vertebrar les accions municipals dirigides als joves: suport a iniciatives juvenils, informació, orientació i assessorament.

Aquest espai ha generat una certa dinàmica d'intercanvi d'impressions entre joves i ajuntament i entre els mateixos joves, tot i que en la pràctica funciona sobretot com a punt d'informació: l'any 1997 hi va haver 1435 consultes, que foren de gent jove (638 nois i 438 noies) en la seva gran majoria. Parlem principalment de joves entre els 16 i els 18 anys. Molts d'ells s'hi dirigeixen quan cursen quart d'ESO i es comencen a desvincular en acabar el Batxillerat (quan es comença a treballar o es va a al Universitat). Les consultes d'adults també foren considerables: 226 fetes per dones i 114 per homes.

Els principals temes que s'han treballat des del *Canya Jove* en els primers dos anys de funcionament han estat els relacionats amb el servei militar, la informació sobre educació (opcions del Batxillerat, cicles de formació de grau mitjà i superior, carreres, etc.) i la viatgeteca i altres temes d'oci (campanyes d'esquí, esports d'aventura, turisme, etc.). Aquests temes són els més demanats pel jovent. Pel cas de les consultes d'adults els temes són els mateixos si bé destaquen els relacionats amb l'educació. En algunes ocasions el pare i la mare (a vegades fins i tot l'avi o l'àvia) es dirigeixen sols al *Canya Jove* per assessorar-se sobre el que pot cursar el seu fill o filla, mentre que en altres ocasions hi acudeixen el pare i mare amb el fill o filla conjuntament.

Respecte a les relacions del *Canya Jove* amb l'IES cal destacar l'intercanvi d'informació que es produeix gràcies a l'activitat dels corresponsals i de la cartellera informativa. La col·laboració entre el punt d'informació i l'IES també es produeix en temes concrets, com la coordinació de la campanya sobre la SIDA. A més, el *Canya Jove* facilita l'edició de la revista *Que què?*, que serveix com a butlletí informatiu de les opinions dels joves així com de les activitats que poden interessar-los. Per a consultes concretes dels joves, el *Canya Jove* també disposa de serveis tals com l'autoconsulta, el préstec de materials informatius i la connexió a internet.

A nivell operatiu, el *Canya Jove* està en contacte amb el servei d'informació juvenil del Vallès i amb altres departaments municipals (destaca l'estreta col·laboració amb la secció de premsa que facilita les informacions juvenils que poden interessar a la població de Sant Quirze). Tot i això, de les entrevistes realitzades es desprèn la impressió generalitzada d'una clara insuficiència en la col·laboració transversal entre els diferents departaments municipals. Tot i que la regidora destacava la bona sintonia entre l'esfera política i la tècnica, "*hem tingut molta sort amb la persona del 'Punt', la Ruth, i amb la Montse i jo ens hem entès molt bé*", es reconeixia la dificultat de trobar temps per definir conjuntament les directrius a seguir. La mateixa tècnica del *Canya Jove* especificava que sovint s'assabentava de determinades actuacions a través de la premsa o dels propis joves, i que havia "*d'empaitar*" a altres instàncies de l'ajuntament per intercanviar informació. Aquest fet repercuteix en el funcionament del *Canya Jove* doncs sovint, temes molts interessants pels joves, no són tractats en aquest espai. A tall d'exemple, es citava el projecte d'habitatges assequibles pel jovent. Tot i ser una proposta molt enfocada per aquest col·lectiu de població, la tècnica del *Canya Jove* no sabia que s'havia estat parlant d'un projecte d'aquest tipus fins que un mateix jove interessat va acudir al SIJ per demanar informació. Es constata doncs una manca de coordinació i una infrautilització del punt d'informació juvenil. Hem de recordar que aquesta situació no és particular de Sant Quirze. Anteriorment ja s'ha especificat com la gran majoria de municipis catalans tenen grans dificultats per endegar dinàmiques de col·laboració tant entre l'ajuntament i les altres administracions com entre els mateixos responsables municipals.

Per l'exposició realitzada durant aquest punt, podríem dir que la programació d'activitats pel jovent a Sant Quirze és "clàssica", poc arriscada, centrada en les necessitats més immediates d'aquest col·lectiu. Aquesta afirmació es pot plantejar si considerem que la política de joventut a Sant Quirze en cap cas suposa un trencament amb el que es va fent en la majoria d'ajuntaments catalans. No existeix cap pla estratègic que defineixi quin model de política de joventut integral es vol pel St. Quirze del futur. Les polítiques doncs, tot i la realització d'un programa interdepartamental, semblen més unes actuacions que es van implementant que no pas un conjunt d'accions complementàries que responguin a una idea del model de ciutat jove que es vol per St. Quirze. A més la inexistència d'actuacions fermes en camps com habitatge o ocupació impedeix aquest pla integral.

Tot i això es detecten indicis de canvi. En aquest sentit destaquen totes les accions relacionades amb la informació i l'educació en qualsevol àmbit (de fet, el mateix ajuntament assenyala la posta en marxa del servei d'informació juvenil com l'acció més important duta a terme). D'això es pot inferir la voluntat d'introduir una visió menys reactiva i més preventiva davant els problemes dels joves. A tall d'exemple es pot observar l'àmbit de qualitat de vida i salut on l'objectiu no és tant treballar amb joves amb problemes amb l'alcohol, el tabac o les drogues com l'educació en hàbits saludables que comporti uns joves amb menys propensió al consum d'aquests productes.

D'altra banda també es detecta l'inici de certes activitats que responen a la lògica de personalitzar els serveis que oferta l'ajuntament, allunyant-se d'una lògica universalista. Així, per exemple, en l'àmbit de educació i treball proliferen programes centrats en els joves amb risc d'exclusió social i laboral, així com altres exclusius per dones joves. Tot i això aquests programes semblen actuacions "simbòliques" doncs tant la seva intensitat com la cobertura és mínima pel que no es pot pensar que puguin solucionar efectivament els problemes de tots aquests joves.

Un altre element a destacar del programa interdepartamental és la lògica de treballar aquests objectius coordinant les diferents aportacions de les administracions públiques que contribueixen a la realització del projecte: Oficina del Pla Jove de la Diputació, Secretaria General de Joventut de la Generalitat, Plans d'Ocupació i Formació, fons europeus, etc. En el mateix sentit, cal destacar també les activitats que es realitzen en coordinació amb altres ajuntaments de la comarca (sota la coordinació de la Diputació) com és el cas de Badia del Vallès, Cerdanyola del Vallès, Sant Cugat, Barberà, Palau de Plegamans i, en el futur, possiblement Rubí. També hi ha algun intent de coordinació a nivell comarcal amb projectes de mitjà i gran abast, però sembla més aviat una solució imposada per projectes com el *Youthstart* o el NOW que per un canvi de paradigma polític.

Finalment, un altre aspecte remarcable és el mateix intent de crear un programa interdepartamental que (tot i que la seva eficàcia pugui ser considerada com insuficient) ja suposa un esforç per connectar les diferents accions que es van fer per joventut i la voluntat reiterada de l'ajuntament per fer participar als joves de la política municipal. En tots els àmbits

d'actuació s'expressa explícitament com un objectiu la promoció de l'associacionisme o la participació dels joves en la presa de decisions i implementació de les polítiques públiques, així com la realització d'estudis en diversos aspectes de la realitat de St. Quirze. S'han de remarcar aquests punts perquè poden suposar la possibilitat d'iniciar un diagnòstic sobre la realitat de la joventut a St. Quirze, diagnòstic a partir del qual (i mitjançant la participació dels diferents actors socials) es pugui definir quin model de ciutat es vol i com es pot arribar a aconseguir-lo. En aquest sentit, aquest mateix estudi pot suposar un avenç en aquest objectiu.

### 6.3. Instrumentalització de les polítiques de joventut

Per donar forma a les polítiques de joventut, la majoria de municipis catalans s'han dotat de regidories de joventut. L'any 1996 el 57,4% dels municipis catalans tenien regidors o regidores de joventut. Aquestes regidories són, però, molt joves. La figura de la regidora o regidor de joventut és pròpia del període democràtic, doncs abans de 1979 només un 1,7% dels municipis la presentaven. Ja durant la primera legislatura es produí una irrupció de regidories de joventut, especialment en aquells municipis amb més de 10.000 habitants. Durant els anys posteriors a la Transició ha continuat aquest increment, especialment en els municipis amb més població, doncs es pot dir que existeix certa relació entre el nombre d'habitants i l'existència o no d'aquesta figura. Al quadre 6.3 es pot veure el percentatge de municipis que tenen regidories de joventut segons 3 trams de població:

**Quadre 6.3: Existència de regidora o regidor de joventut al municipi per trams de població**

Nombre d'habitants	Existència de regidora o regidor de joventut	
	SI	NO
De 0 a 2.000	279 (45,7%)	331 (54,3%)
De 2.000 a 10.000	144 (81,8%)	32 (18,2%)
Més de 10.000	74 (89,2%)	9 (19,8%)

FONT: Federació de Municipis de Catalunya (1997).

Això no implica que tots aquests ajuntaments tinguin una regidoria dedicada exclusivament a joventut. Només un 35% dels municipis que la tenen presenten aquesta situació. És més freqüent, en canvi, que les tasques de joventut es comparteixin amb altres temes. A més tampoc

és freqüent que es destini una àrea exclusivament per joventut. En el quadre 6.4 es presenten les diferents tipologies d'estructures administratives de joventut dels ajuntaments catalans.

#### Quadre 6.4: Tipologia d'estructures administratives de joventut

Tipus	( % )	Nº municipis
Regidoria exclusiva sense estructura administrativa de joventut	12,4	108
Regidoria exclusiva amb àrea exclusiva de joventut	3,8	33
Regidoria exclusiva amb àrea compartida	4,0	35
Regidoria compartida sense estruc. Administrativa de joventut	27,9	244
Regidoria compartida amb àrea exclusiva de joventut	1,3	11
Regidoria compartida amb àrea compartida	7,7	67
Sense regidoria ni estructura administrativa de joventut	40,2	351
Àrea exclusiva de joventut, sense regidoria de joventut	0,2	2
Àrea compartida, sense regidoria de joventut	2,5	22

FONT: Federació de Municipis de Catalunya (1997).

Generalment, aquestes subàrees comparteixen els treballadors (normalment funcionaris o contractats laborals) amb altres unitats, pel que el treball en joventut es compagina amb el d'altres matèries.

St. Quirze, fins les eleccions de juny de 1.999, respon a un model peculiar. L'ajuntament va constituir una macroàrea de Serveis Personals on trobem un programa de joventut pel que treballen una tècnic (que comparteix aquestes tasques amb d'altres) i una informadora juvenil (qui treballa en exclusiva per joventut). Formalment, però, no existeix regidoria de joventut. Aquests temes són assumits, a nivell polític, per la regidora de Cultura i tinent d'alcalde de Serveis Personals.

Respecte als pressupostos, els ajuntaments catalans, en mitjana destinen un 2,2% del total per a joventut. En aquest punt Sant Quirze difereix força, doncs el pressupost de joventut suposa el 0.8% del total. El pressupost previst per a l'any 1999 és de 14.949.000 ptes. sobre un total de 1.787.567398 ptes. S'ha de repetir però, que parlem d'una partida molt recent.

Tant pel que fa als pressupostos com a l'organització política i administrativa dels ajuntaments, la situació actual respon a una ràpida introducció i evolució de les regidories i programes de joventut. De fet, abans de 1979 gairebé eren inexistents. A partir d'aquest any es viu una irrupció de regidories i regidors de joventut i un augment dels recursos que s'hi destinen. Es pretén donar resposta a totes les demandes que arriben al consistori mitjançant unes actituds incrementalistes que porten a la proliferació d'àrees municipals que es van incorporant a un organigrama especialitzat i fragmentat. Després d'aquesta primera etapa, els ajuntaments intenten un procés de racionalització. Es creen macro-àmbits de Serveis Personals on s'integren les estructures de joventut. Els recursos i programes es consoliden. Tot i això es continua amb el problema de la falta de coordinació, pel que els ajuntaments o bé evolucionen cap a estructures matricials que institucionalitzen la transversalitat entre els temes relacionats amb joventut, o bé s'opta per l'organització per programes, que intenten confluïr els esforços de diferents parts de l'organització de forma temporalment delimitada i en funció d'uns objectius clarament delimitats. Ambdós casos provoquen una nova expansió de les polítiques de joventut. Finalment cal remarcar que en els darrers anys s'han produït innovacions orgàniques lligades a l'externalització de serveis. Com que es comparteix la política municipal amb d'altres actors de la societat civil es canvia la jerarquia tradicional, en el sentit d'aproximar-se més a una xarxa de cooperació i influència on les autoritats locals retenen una posició central, a partir de la qual es condueixen els recursos externs en la implementació de les polítiques.

Aquesta última tendència correspon amb l'intent de crear uns mecanismes de disseny i implementació de polítiques més àgils i més capaços d'entendre les necessitats d'una societat cada vegada més fragmentada. En aquest sentit ajuntaments com el de Sant Quirze comencen a delegar en altres actors socials algunes actuacions públiques, com per exemple les organitzacions dels concerts. Tot i això, pel cas que ens ocupa, segons les entitats (que són els actors que s'han anat implicant en aquesta gestió), el marge de maniobra que cedeix l'ajuntament és mínim i residual, només en aquells casos en els que no es veu capaç d'organitzar quelcom (per falta de mitjans, per desconeixement, etc.) i no s'estén a altres àmbits més importants i estratègics.



#### 6.4. Les polítiques locals de joventut segons el jovent de Sant Quirze del Vallès

Tot i els esforços de l'ajuntament per iniciar una política més integral pels joves així com per endegar una dinàmica de col·laboració entre ajuntament i joves, no es percep, quan es parla amb aquests últims, que s'hagi avançat molt respecte a la situació anterior, quan no existia el pla de joventut. Des de les entitats es considerava molt insuficient l'actuació en joventut alhora que es qualificava com a excessivament paternalista. Pel cas del jovent no associat i, especialment, per aquell menys actiu, es pot parlar d'un desconeixement absolut del que es fa des de l'ajuntament. Però, a més, aquest desconeixement va, molt sovint, acompanyat d'un desinterès per conèixer-ho i participar-hi. També, molt sovint, es barreja el desinterès i el desconeixement amb l'afirmació de la inexistència de cap acció municipal en matèria de joventut.

Cal fer una referència explícita a la relació entre joves i *Canya Jove*. Es pot parlar de cert èxit d'aquesta iniciativa si veiem que la gran majoria de joves (fins i tot els que afirmaven que l'ajuntament no feia res) coneixen aquest espai. Tot i això, no sembla que el seu ús sigui tant estès com el seu coneixement. Molts joves l'havien visitat només quan havien estat "obligats" (per l'IES) i no tenien gaire clar quines funcions tenia o quins serveis ofereix. En general, es veu al *Canya Jove* com un "calaix de sastre" on pots adreçar-te quan tens algun problema, dubte o inquietud i "per veure que s'hi pot fer". La confiança de molts joves en aquest servei va molt relacionada amb la confiança vers la persona que ho porta.

En general, la percepció del jovent respecte a la política de joventut a Sant Quirze es mou, doncs, entre el desconeixement, el desencant o, simplement, el desinterès. Partim d'una situació on, els joves, consideren que el poble "no és seu", sinó de la gent gran, pel que consideren "normal" que no es faci res per joventut, més encara si els polítics creuen que no poden extreure rendiment electoral dels esforços dedicats a aquesta regidoria, en paraules dels entrevistats:

*"En acabat aquest poble serà per a la gent gran"*

*"És un poble per a gent gran amb molts de joves"*

*"No espero que hi comptin, ells l'únic que esperen és el vot. Realment quan s'ha d'ajudar és en el tram d'edat quan no tens edat per votar i, realment, la nostra opinió no compta"* (membres dels grups de discussió).

Dins aquesta última intervenció trobem una altra afirmació que es va repetint en la majoria d'entrevistes realitzades durant l'estudi: l'ajuntament no té en compte el jovent. En aquest sentit, trobem moltes intervencions dels joves:

*“No cuentan con la gente joven para nada”*

*“No tenen prou contacte amb la joventut, o sigui, no donen peu a que la joventut pugui expressar la seva opinió”*

*“Es que aquí no cuentan con los jóvenes, el ayuntamiento, a la hora de hacer una cosa, no llama a los jóvenes para ver qué se hace, ni qué opinan, ni para ver qué pueden hacer”* (membres dels grups de discussió).

Relacionades amb aquesta falta d'atenció pel jovent, molts dels entrevistats mostraven queixes respecte a la seva marginació en benefici dels “futuribles” habitants del poble. Podríem afirmar que és un sentiment força generalitzat entre el jovent del poble, especialment entre aquell més actiu o que fa més anys que hi viu. Es veu a l'ajuntament com una institució molt preocupada en “vendre” un Sant Quirze molt atractiu a gent de cert estatus de Barcelona (com a ciutat residencial) i molt poc en els problemes dels habitants ja instal·lats al poble. Així, molts joves expressaven opinions com:

*“L'ajuntament només es preocupa per fer noves vivendes”*

*“Cuidan más la rotonda que el césped del Sot”*

*“Enlloc de fer urbanitzacions podrien fer coses pel poble”*

*“L'ajuntament només pensa en arribar als 20.000 habitants”* (membres dels grups de discussió).

No podem afirmar que tot el jovent del poble comparteixi aquestes opinions, però es simptomàtic que a les entrevistes apareguessin moltes afirmacions en aquest sentit, mentre que no aparegué gairebé cap en el sentit contrari. Així, creiem que la percepció que tenen els joves de la política municipal de joventut és que no té en compte les seves necessitats i opinions. En molts casos es pensa directament que no existeix política de joventut. Així mateix, podríem afirmar que es té la sensació que no és un tema que se'l prenguin seriosament.

Des de les entitats juvenils també existeix aquesta percepció, argumentant que l'Ajuntament instrumentalitza el tema de joventut però en el fons no es vol passar més enllà d'una “política

d'aparador". Els joves associats expressen la falta d'un pla estratègic a l'hora de dissenyar la política juvenil, en paraules d'un d'ells:

*"L'ajuntament no té cap postura definida, jo els veig com a bombers que van apagant focs"* (representant d'una associació juvenil).

S'ha d'aclarir, però, que, si exceptuem una minoria de joves que es queixaven del poc cas que se'ls hi feia des del consistori, la gran majoria d'entrevistats tampoc tenien gaire interès en dirigir-se a l'ajuntament. La comunicació doncs, segueix la direcció ajuntament-joves però també la inversa: joves-ajuntament. El jovent, en general, només s'hi adreça per solventar problemes puntuals i quan és estrictament necessari. A més, en la majoria d'ocasions, es tracten de demandes no específiques de joventut (certificats de residència, inscripcions per cursos oberts a totes les franges d'edat, carnet de família nombrosa, etc.) i que són gestionades pels joves com podrien ser-ho per qualsevol altre membre de la família.

Pel cas concret de les entitats juvenils no es pot dir que la comunicació sigui gaire més fluïda. De les entrevistes també es desprèn una manca de relació entre les regidories d'esports, cultura i joventut i les entitats. La comunicació es limita a trobades puntuals, amb la finalitat de tractar temes concrets. Moltes vegades aquesta comunicació és informal. En paraules de representants d'entitats:

*"Falta comunicació amb l'ajuntament, l'únic que fa és enviar-te cartes, moltes, a més, només t'expliquen tonteries. Que no sé què s'ha fet a no sé on i veus que no té cap mena d'interés. L'ajuntament no ens ha cridat mai i ens ha dit: veniu a parlar amb nosaltres i digueu què teniu per nosaltres, què podeu oferir, què voleu organitzar"*

*"Primer pensàvem el què, després, un cop sabut, trucàvem les portes de la regidoria en concret. Parlàvem amb el regidor o el tècnic, fèiem una instància i després, per cada subvenció presentàvem un projecte amb despeses i ingressos... coneixem els de l'ajuntament perquè són del poble, llavors, a base de fer activitats, per a cada tema, ja sabem amb qui hem de parlar"* (representants d'associacions juvenils).

Es pot deduir doncs, la inexistència de canals de comunicació permanents i efectius entre regidoria i entitats.

D'altra banda, la col·laboració (logística i econòmica) entre l'ajuntament i les entitats també té aquest caràcter puntual. No es donen subvencions ni es cedeixen locals permanentment sinó que es negocia la firma d'algun conveni en relació a alguna proposta concreta:

*“Subvenció de l'ajuntament n'hem tingut tres o quatre vegades, sempre ha sigut per activitats concretes”* (representant d'una associació juvenil).

Però, i retornant al tema de la bidireccionalitat de la comunicació, tampoc sembla que les entitats pressionin molt per codefinir la política juvenil. En aquest sentit, des de l'ajuntament s'apunta a la poca capacitat de les entitats per oferir activitats amb objectius que vagin més enllà dels interessos d'uns pocs joves. Si bé hi ha col·lectius que volen fer activitats, aquestes no estan definides dins un context de model de joves o model de ciutat:

*“ Hi havia molta queixa de que no es donaven ajudes, i de que tal, i de no sé cuantos i tal, però, què passava?, s'havien de donar ajudes sense demanar ni per què?. Doncs clar, quan vaig fer el Reglament en aquest sentit, el Protocol de Subvencions, i el sistema i el mètode, que, clar, ells havien de finançar una part de l'activitat i que havien de justificar la despesa, doncs ja no hi ha demandes ”* (regidora de cultura).

## **6.5. Equipaments i espais**

Sant Quirze és una ciutat que ha crescut molt en poc temps sense haver establert prèviament un marc de sostenibilitat. Un bon exemple d'això és la manca d'espais que facilitin la interrelació dels habitants del poble. El mateix ajuntament reconeix que *“no estan adequats els serveis a la població”*. De les entrevistes també es desprèn una visió unànime en aquest sentit: fan falta espais públics on les entitats i el jovent en general pugui trobar-se i fer “vida social”. Actualment no es disposa d'aquests espais i domina la idea que molta gent supleix aquesta mancança amb el desplaçament a altres municipis, especialment Sabadell, ciutat limítrofa de fàcil accés. Però, tot i això, molta gent, especialment els més joves, no poden/volen desplaçar-se, per la qual cosa passen moltes hores trobant-se directament al carrer o a les poques places que hi ha al poble.

La reiterada demanda d'habilitació d'espais culturals i de lleure pel jovent coincideix amb l'enllestiment d'unes infraestructures que poden solucionar, en part, aquestes mancances.

Paral·lelament a l'existència i utilització d'una sèrie d'espais i equipaments "reglats", és a dir, dissenyats específicament per a activitats culturals i de lleure, hi ha una forta ocupació informal d'espais que podríem anomenar "no reglats". Es tracta de places, parcs, o qualsevol espai on "hi hagi ombra" o un mínim equipament (gespa, bancs per seure, dos arbres que es puguin utilitzar com a porteria, etc.), on es troben regularment grups de joves que en general estan bastant estructurats.

### Quadre 6.5. Equipaments i espais culturals i de lleure

<b>Equipament/Espai</b>	<b>Usos</b>
Canya Jove	Servei municipal d'informació
IES (pistes del pati)	Activitats lectives+usos no regulats del pati
Masia Can Feliu	En procés de rehabilitació/remodelació. (amb la possibilitat d'un bar a l'interior) (possiblement espai per les entitats)
Polisportiu (gimnàs municipal)	Pràctica d'esport federat; concerts.
Casal d'avis	Activitats puntuals + teatre
Escola d'adults	Formació
Escola taller Masia Can Feliu	Formació
Pista Parroquial	Pràctica d'esport no federat (en remodelació)
La Patronal	Activitats i espectacles culturals
Can Barra	En procés de rehabilitació/remodelació (possiblement un museu, tot i que hi ha joves que l'utilitzen com a espai de trobada).
Centre de Cultura	Activitats de diversos tipus de les entitats + ús puntual de grups de joves per reunions
Camp de futbol	Pràctica d'esport no federat

<b>Espais no reglats</b>	<b>Usos</b>
Parcs i places de Sant Quirze Parc, Living, parc de la Batzuca, El Sot etc.	Espais de reunió/trobada i pràctica d'esport no federat

## 7. Les joventuts de Sant Quirze del Vallès

### 7.1 La participació de la joventut en la vida local

#### *Participació i associacionisme*

En primer lloc definim el terme participació, l'entendem en el sentit de prendre part en la gestió d'allò col·lectiu, d'allò públic. No diem que l'única forma de participació sigui col·laborar amb l'administració pública competent en l'organització d'un programa o d'una actuació. Vegem la definició de Fernando Pindado al seu llibre "La participació ciutadana a la vida de les ciutats":

*“Participar no és tant sols col·laborar, ni opinar sobre determinada actuació. Participar suposa un plus de voluntat, d'intervenció, un sentiment de pertinença a un col·lectiu, a una ciutat...un mínim esbós d'un projecte propi, d'una finalitat pròpia. La participació ha d'anar encaminada a una finalitat.” (Pindado, 1997:10)*

En la mateixa línia d'aquest autor entenem que pretendre reduir la participació en allò públic a allò que permeten els canals dissenyats pels poders públics és desconèixer la importància de l'activitat associativa a les ciutats, i limitar la idea de participació a l'emissió d'opinions respecte a les actuacions administratives. L'associacionisme és un dels elements fonamentals perquè la participació es pugui materialitzar.

Però abans de començar a parlar de les associacions de Sant Quirze volem definir també què entenem per associacionisme. És de notar l'ambigüitat d'aquesta expressió, que no està clarament definida i que, com hem vist a les entrevistes, cadascú que l'utilitza ho fa a la seva manera i des del seu punt de vista. Des d'aquí entenem les associacions com a grups formalment estructurats, amb uns objectius definits i amb un intent d'imbricació vers el seu entorn social.

Seguint la tipologia d'associacionisme desenvolupada pel Colectivo IOÉ (1995), les associacions es poden classificar d'acord amb cinc aspectes o dimensions:

<b>TIPOLOGIA</b>	<b>Associacionisme clientelar</b>	<b>Associacionisme corporatiu</b>	<b>Associacionisme basista</b>	<b>Associacionisme dissident</b>
<b>DIMENSIÓ</b>				
<b>Motivació per associar-se</b>	Dret a la participació en organitzacions tutelades per l'administració	Desenvolupament d'interessos individuals-corporatius	Sentiment de pertinença grupal	Transformació social
<b>Actitud cap a membres i usuaris</b>	Cooperar amb els interessos generals	Mercantilització i tecnificació de les relacions	Compenetració intragrupal	Grupalitat autoconstituent i crítica
<b>Organització</b>	Institucionalització burocràtica i professional	Gestió funcional, professional, elitista	Combinació de <i>fatria</i> (iguals) i enquadrament (lideratge interpars)	Protagonisme grupal, autonomia i acció directa
<b>Nivell d'intervenció social</b>	Microsocial	Microsocial	Microsocial	Micro i macrosocial
<b>Referent de societat</b>	Centralista i clientelar	Societat civil de lliure mercat	Tradicional. Jerarquies locals ben definides	Societat igualitària i autogestionària

D'acord amb aquesta tipologia, l'associacionisme juvenil a Sant Quirze s'acosta al tipus basista. Les associacions que hem conegut són bàsicament grups d'amistats molt compenetrades, tenen com a una de les motivacions principals per a associar-se (seguint l'esquema del col·lectiu IOÉ) el sentiment de pertinença grupal. Continuant amb aquesta tipologia, trobem que el nivell d'intervenció de les associacions juvenils de Sant Quirze és microsocial, les seves activitats han estat l'organització de festes i activitats concretes. Els referents de societat de les associacions estudiades s'acosten a les del tipus basista: societat tradicional i jerarquies locals ben definides.

Al cas de Sant Quirze, l'associacionisme ha augmentat considerablement en els últims deu anys, segons l'estudi realitzat per Joan Avellaneda (1997). També entre els joves s'han desenvolupat noves entitats però, en qualsevol cas segueix essent un teixit associatiu molt dèbil, i entre la joventut no associada es segueix identificant les associacions amb el món adult, llunyanes a ells:

*P: La Fiesta Mayor, ¿la organiza el Ayto. o una Comisión de Fiesta Mayor?*

*R: Hay una Comisión de Fiesta Mayor, son gente de diferentes asociaciones, aquí no cuentan con los jóvenes. Es que la gente que representa las asociaciones es gente que no es joven” (membres grups de discussió).*

En aquest context, la dinamització del teixit associatiu, que implica una major connexió d'aquest tant amb la base social com amb l'administració local, és un element fonamental per incidir en majors cotes de participació dels joves en el model de política local.

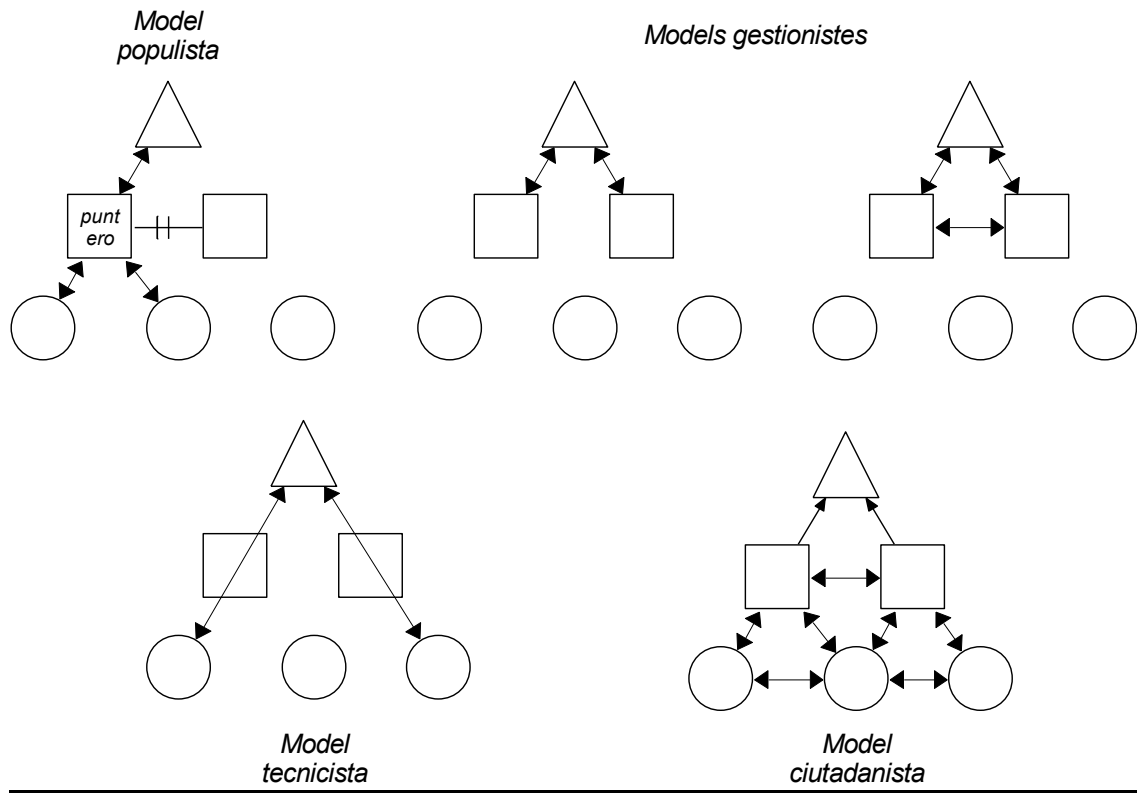
### ***El mapa social: una eina metodològica***

El mapa social és una eina metodològica que serveix per representar gràficament el conjunt d'entitats, grups informals, individus que interactuen en un medi, configurant les relacions que s'estableixen entre aquests protagonistes. S'expressa a través de “triangles”, “quadrats”, i “rodones”. Els “triangles” es refereixen a les institucions de govern i els seus representants (en aquest cas, l'ajuntament i els seus membres). Els “quadrats” s'utilitzen per a les associacions formals. Finalment, les “rodones” fan referència a la base social, diferents grups que es caracteritzen i es diferencien entre ells per diferents posicions en l'estructura social (de classe, d'edat, de gènere, etc.) i que comparteixen entre ells codis de comunicació similars. Per la teoria de xarxes socials, en la que es basa el mapa social, de la posició que cada grup ocupa en al mapa i de la seva estructura global se'n deriven posicionaments i actuacions dels diferents col·lectius.

En la política local, aquestes xarxes poden concretar-se d'acord amb diferents models que es poden observar en el Quadre 7.1. Aquests models són tipus ideals (tal i com s'han definit en el Capítol 3 d'aquest informe), en el sentit que no corresponen a territoris concrets; més aviat en un mateix entorn tots ells solen ser-hi presents a la vegada, essent algunes formes més dominants que altres. En el model populista, el poder local treballa únicament sobre una sola entitat (o un sol grup d'entitats) i amb determinants col·lectius de població, mentre altres líders, entitats i col·lectius en queden exclosos. En els models gestionistes s'estableixen relacions entre l'administració i les entitats (en alguns casos, també entre les associacions), però en general hi ha una manca d'implicació de la base social. En el model tecnicista sí que hi ha un treball amb els diferents col·lectius, però prescindint dels moviments socials. Finalment, el model ciutadanista o participatiu, és al que aspira la IAP en el seu objectiu de dinamitzar la comunitat, fomentant les relacions entre les bases socials informals, els grups i associacions i l'administració local.

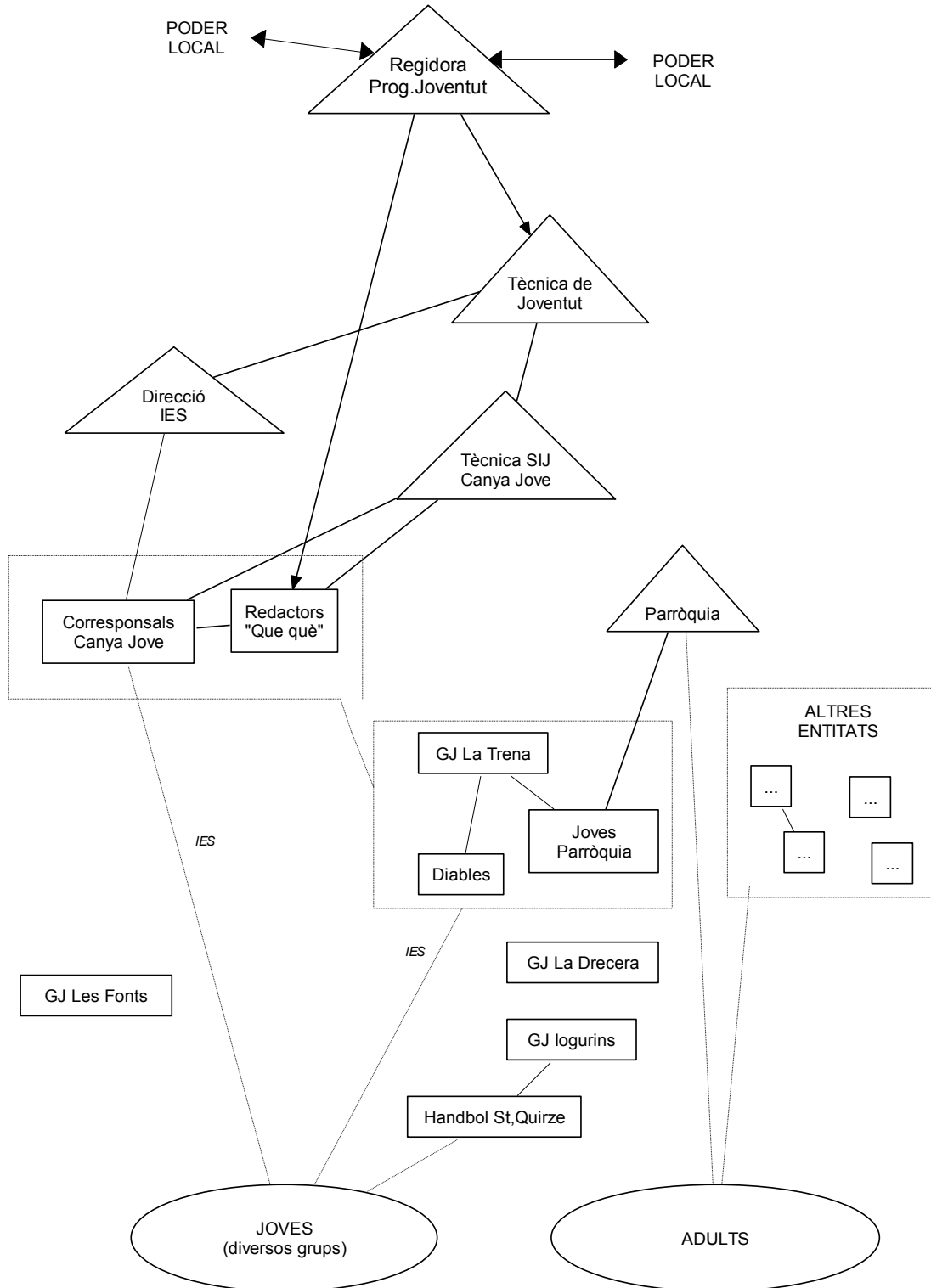


### Quadre 7.1 Models ideals de mapa social



En el cas de Sant Quirze, el mapa social que hem extret del treball de camp, a partir de les entrevistes realitzades, és el que es mostra en el Quadre 7.2 (en aquest mapa s'hi ha inclòs únicament l'àrea de joventut de l'Ajuntament, les entitats juvenils i els joves, excloent-se els altres col·lectius); en els següents apartats descriurem els col·lectius que el componen i les relacions que s'estableixen entre ells.

Quadre 7.2 Mapa social de la joventut de Sant Quirze del Vallès



## 7.2. Les associacions de joves

Com s'ha dit, el teixit associatiu de joves és dèbil. És dèbil en quant a la poca connexió amb la base social, però també és dèbil en quant a la poca relació que hi ha entre els joves de diferents associacions. En part, això és degut a que les entitats són moltes vegades grups d'amistats preexistents (grups naturals per tant) i que cadascun dels grups pertany a diferents "generacions". A més, aquesta debilitat s'accentua si a això hi afegim la manca d'infraestructures al poble per desenvolupar regularment activitats de lleure o culturals que serveixi també com a punt de trobada entre membres de diferents associacions. És un fet que cap entitat disposa de local públic per desenvolupar les seves activitats.

D'acord amb la posició que cada entitat ocupa en el mapa social, considerem que hi ha tres grans tipus d'associacions juvenils al poble:

- La Trena (grup d'esplai), els Diables i els Joves de Parròquia, agrupen joves d'uns vint anys de mitjana; aquestes associacions comparteixen alguns integrants: per exemple, monitors de La Trena que també són membres dels Diables.
- Redactors del "Que què?" i corresponsals del Servei d'informació Juvenil a l'Institut. Són unes dotze persones, totes de l'institut de Sant Quirze (gent entre 15 i 18 anys). Els redactors del "Que què?" encara no són una associació formal, però funcionen com a entitat juvenil. Entenem que són el conjunt més actiu actualment, i és el grup que té una major connexió amb la base social degut justament a la seva presència a l'IES.
- Dreccera i Iogurins. Agrupem aquestes dues entitats juvenils pels seus trets en comú: estan conformades per generacions de vint i tants anys (si bé es desenvolupen en moments diferents), presenten poca connexió amb la base social i actualment tenen un nivell molt baix d'activitat. Són grups molt consolidats internament, amb poques incorporacions noves. El discurs d'aquests grups ens remet a colles de jovent molt cohesionades, amb divisió de funcions en el seu interior, funcionament que no fomenta la integració de nous membres.

*"Vam començar sent un grup d'amics i s'han afegit només dos o tres, no estem tancats però ja tenim una dinàmica i forma de treballar" (representant Iogurins).*

Històricament, Iogurins ha estat l'entitat juvenil de Sant Quirze per excel·lència i durant cert temps ha estat el punt de referència de l'ajuntament, donant resposta a unes necessitats del propi ajuntament, el qual ha perseguit, d'una banda, donar una certa oferta juvenil al poble i, de l'altra, aconseguir que els joves participin de forma activa en aquestes activitats. La creació de nous grups, primer amb La Dreuera, i més endavant de col·lectius més joves com La Trena o Els Diables ha configurat una pluralitat d'associacions al municipi. No obstant això, sembla que el punt de referència actual de l'ajuntament estigui centrat en els joves col·laboradors del "Que Què?", que sí que tenen una infraestructura directament subministrada pel SIJ per a la redacció de la revista.

Als grups de discussió les associacions juvenils més conegudes eren La Trena (com a grup d'esplai), els Iogurins (com a organitzadors de festes de Sant Joan i Cap d'Any), els Diables (pels correfocs), els Joves de Parròquia (organitzant cavalcades i pessebres) i en general totes les entitats esportives eren conegudes. Dreuera és una associació juvenil que no aparegué als grups de discussió. En quant al "Que què?", la gent coneix la revista (i entre els estudiants de l'IES també coneixen els redactors) però no l'anomenen com a associació.

A continuació portem a terme una descripció dels associats i usuaris de les distintes entitats de les quals hem recollit informació. De cada grup s'apunten les seves característiques generals.

**La Trena:** Grup d'esplai. Són vuit monitors d'edats entre 18 i 22 anys. Set dels monitors són del mateix Sant Quirze. Molts dels monitors que treballen amb l'entitat han tingut relació amb cercles vinculats a la parròquia. No és pròpiament un grup de joves i les activitats que fan tampoc ho són, però al voltant dels monitors es genera certa dinàmica associativa. Els seus objectius com a grup d'esplai són:

*"Millorar la relació de grup i analitzar la societat" (representant La Trena)*

Hi ha quaranta nens entre 5 i 17 anys que van regularment a aquest esplai. Es reuneixen el dissabte a la tarda, excepte els joves (14-17 anys) que ho fan els divendres al vespre. Les seves activitats són tallers, jocs, excursions, trobades de cap de setmana i a l'estiu casals i colònies. El grup de joves (14-17 anys) són vuit, la majoria de Sant Quirze Parc. Molts dels monitors que treballen amb l'entitat han tingut relació amb cercles vinculats a la parròquia. La meitat van a l'institut públic de Sant Quirze i l'altra meitat estudien a centres privats de Sabadell.

**Diablers:** Aquest grup són entre vint i trenta joves de 15 a 24 anys. La seva activitat és ocasional. El pressupost que reben és estrictament per a les despeses de preparació del correfoc. Es troben a l'estiu per preparar el correfoc del setembre (festes del poble). Una altra festa on participen regularment és la de Les Fonts. Durant el curs actuen de manera esporàdica en actes com botifarrades per fer doblers. Assagen al gimnàs i guarden el material en aquest lloc i en cases particulars. D'estreta relació amb La Trena (tenen membres comuns) està compostat per gent molt jove i tenen algunes dificultats per incorporar altres joves amb més edat. Són joves molt implantats al poble i pertanyents a classes mitjanes/altes.

*"... esta compostat per fills de persones molt significatives de Sant Quirze" (representant ajuntament).*

**Joves de la Parròquia:** són dos grups, els de catorze a divuit anys (vint membres) i els de dinou a vintiquatre anys (12 membres). Es reuneixen els divendres a la nit i també organitzen excursions d'un dia o estades de cap de setmana.

*"Treballem temes de joves, fe i Església. Fem activitats sobre maduresa, amistat i relació amb els pares." (Representant Joves de Parròquia)*

**Que Què?:** Sota aquest nom agrupem els joves redactors de la revista, la majoria menors de 18 anys. En un principi feien de corresponsals entre l'Institut i el Servei d'Informació Juvenil, però a la llarga van començar a funcionar com a grup amb reunions més o menys ordinàries, tot i que no estan constituïts formalment com a entitat. Aquest grup és creat des de l'Ajuntament i dinamitzat en part per la responsable del SIJ. Val a dir que això no implica una sintonia ideològica, ja que aquests joves es distancien de les actuacions municipals. Moltes de les persones entrevistades tenen la percepció que són dels pocs joves que realitzen activitats regularment, dirigides a joves:

*"N'hi ha 10 aproximadament vinculats al Canya Jove i són els que ho fan tot i estan a tot arreu" (directora IES)*

La revista "Que què?" és repartida pels seus redactors per tot el poble, per tant, sembla que té una relativa difusió. Hem detectat un nivell de lectura alta de la revista entre els joves de l'Institut que hem entrevistat, però no entre els joves de més edat (els redactors de la revista estudien a l'institut, això és determinant per a la seva difusió en aquest lloc).

**Iogurins:** Són joves entre 23 i 26 anys. Fins fa dos anys, s'encarregaven de l'organització de les revetlles de Sant Joan i de Cap d'Any, també organitzaven concerts i col·laboraven a actes de la Festa Major.

*“Hem tocat temes de “juerga” per la joventut, el fort nostre eren les revetlles de Sant Joan i de Cap d'Any” (representant Iogurins)*

Mantenien una relació directa amb l'ajuntament, que els hi donava suport a l'organització d'aquests actes. Les desavinences entre ajuntament i Iogurins pel destí dels beneficis de les festes que muntaven comportà que l'ajuntament no col·laborés més en l'organització d'aquests actes.

Bona part dels Iogurins també pertanyen al Handbol Sant Quirze. La darrera festa de cap d'any, no l'organitzaren els Iogurins, com havien vingut fent els darrers anys sinó que l'organitzà el Handbol, però coincidí en bona part el grup organitzador. Abans la regidoria de Cultura era l'encarregada d'atorgar l'organització de les festes de Cap d'Any, després aquesta competència passà a la regidoria d'Esports perquè s'utilitzaven instal·lacions esportives per a la celebració del cap d'any.

*“L'ajuntament amb tota la consciència del món sabia que dels quinze iogurins n'hi havia onze que jugaven a handbol. En definitiva, el nom, els calers, tot, anaven pel Handbol Sant Quirze i qui ho va acabar muntant eren Iogurins” (representant Iogurins)*

**Drecera.:** Són joves d'entre 18 i 21 anys, quasi tots són del mateix barri (Sant Quirze Parc) tot i que algun membre pertany a altres zones. Actualment presenten un nivell baix d'activitat. Organitzaren un cap d'any i un Sant Joan. Aparegueren com a associació amb voluntat d'organitzar festes del poble i actualment expressen la voluntat de realitzar més activitats.

*“No fem una cosa concreta sinó tot allò que és oci, però ara d'activitat no en tenim” (representant Drecera).*

**Grup de joves de Les Fonts:** són vuit joves entre 18 i 24 anys, es troben de manera no periòdica i de tant en tant surten d'excursió. L'aïllament de Les Fonts fa que aquesta entitat estigui totalment desvinculat de la resta d'entitats del municipi.

*“Som bàsicament un grup d'amics” (representant Grup Joves Les Fonts)*

Finalment hem de parlar d'altres entitats que no són pròpiament juvenils però en les que coincideixen un nombre important de joves, són els casos del club de handbol i del Tell92. El club de handbol reuneix varis centenars de joves i la majoria dels "Iogurins" formen part d'aquesta entitat. És el club esportiu més representatiu del poble i amb major nombre de membres. Actualment, des de que la Regidoria d'Esports és qui decideix qui organitza el Cap d'Any, s'encarreguen d'aquesta festa. L'altre cas és el Tell 92, és una entitat privada d'esplai. Disposen de personal contractat per desenvolupar les seves activitats i els nens/es paguen un preu/quota per participar en els serveis que ofereixen.

### **7.3 Les joventuts no associades**

A part de la participació en associacions, els joves tenen molts canals no formals per agrupar-se. En aquest sentit els grups informals són molt més majoritaris. El jove no està sol i aïllat, sinó que funciona en grups més o menys permanents i més o menys estructurats. Podem parlar en aquest sentit de *joventut agrupada* com a contraposició a la *joventut associada*, formada per col·lectius no constituïts formalment que tenen uns punts de trobada regulars i uns codis de pertinença compartits (per exemple, grups de joves que s'organitzen per saltar la tanca de l'institut i jugar a futbol). En general, aquests grups tenen poca connexió entre ells:

*"En Sant Quirze no hay juventud, hay grupos, grupos y grupos" (membre de grup de discussió)*

#### ***Els diferents orígens socials***

Segons la majoria dels entrevistats, el denominador comú dels joves de Sant Quirze és que pertanyen en un gruix important a la classe mitja-alta, el que condiciona les activitats que aquests joves realitzen i llurs pautes de lleure. No obstant, cal esmentar un sector de joves relativament important s'ubicarien en barris treballadors com el Living, Les Fonts, Poble Sec o Rosales. La majoria de joves en edat d'anar a l'institut van al del poble, de recent implantació, tot i que alguns grups estudien en instituts privats de fora la localitat. De tota manera, la situació benestant de la població jove es fa pal·lesa en l'institut i en tots els centres d'ensenyament de la ciutat:

*“los colegios son públicos, pero funcionan un poco como los privados, en el sentido de alumnos y las aspiraciones de los padres” (representant associació de veïns)*

Pel que fa a aquest gruix de joves de Sant Quirze que pertanyen a la classe mitja-alta, en les entrevistes es destaca l'alt poder adquisitiu d'aquests col·lectius, simbolitzat en la utilització del ciclomotor com a forma regular de mobilitat, la forma de vestir i les formes de comportament<sup>5</sup>.

En aquest sentit resulta força descriptiu del tarannà d'aquest grups de joves el comentari següent, referit al que diuen de si mateixos els propis joves:

*"... 'Lo tengo todo, vivo como me da la gana, para qué me tengo que preocupar de los demás, yo lo mío con mi gente, mi coche, mi móvil'... és increïble la quantitat de joves que tenen mòbil a l'Institut" (tècnic Servei Informació Juvenil).*

En contrast amb els anteriors, qualificats de *pijos* en l'imaginari col·lectiu, apareixen els *grunges* o "els dels *porros*", de la mateixa procedència social que els anteriors. No obstant, aquests grups tampoc es destaquen per la seva participació en les activitats culturals i d'oci del poble, si bé com a usuaris són habituals dels concerts de rock que s'organitzen ocasionalment.

La distinció entre grups de pertinença diferents no és només pròpia de les classes mitjanes-altes; entre els residents a zones treballadores del municipi també hi ha fortes distincions entre uns i altres grups d'acord amb codis de pertinença diferents.

### ***L'edat com a factor condicionant de la integració a Sant Quirze.***

L'edat és un factor fortament condicionant de la integració a la vida local de Sant Quirze. Si els àmbits de relacions dels més joves es basen fonamentalment en amistats del poble, entre els majors de 18 anys el cercle de relacions (ja sigui sobre l'àmbit laboral o el dels estudis) és molt més ampli i, en general, es conserven porques amistats regulars en el municipi. Això pot ser degut a diversos motius: per una banda, la seva trajectòria futura es projecta, en molts casos i com hem dit anteriorment, fora del municipi, per la qual cosa, sense deixar de tenir un sentiment de pertinença d'origen vinculat al municipi, es dona en la pràctica una falta d'implicació en la seva dinàmica

---

<sup>5</sup> Segons dades de l'Institut d'Estadística de Catalunya (1996), el pes de motocicletes sobre el total de vehicles al municipi és de l'11,9%, *versus* el 9,6% per a tot el Vallès Occidental.



local. Per altra banda, els més grans han realitzat l'ensenyament secundari fora de Sant Quirze i han creat el seu cercle de relacions i els seus àmbits de lleure en altres municipis.

### ***El paper cohesionador de l'IES***

Quan als entrevistats se'ls hi demana pels factors que conformen els grups informals de joves, assenyalen el **barri**, l'**edat** i, per a les generacions més joves, l'**institut**. L'explicació és que molts dels grups actuals dels joves de menor edat es formen i es consoliden a l'ambient de l'institut. Això permet una certa permeabilitat dels grups, ja que aquests no es conformen només segons nivell econòmic i residència dels joves. En aquest sentit, és important destacar el paper que juga l'Institut com a element de cohesió i espai comú de trobada entre molts joves. Les generacions de joves "menys joves" no han passat per l'IES perquè fa pocs cursos de la seva implantació, mentre que les noves generacions han constituït un grup d'amistats del poble a l'institut.

Segons la direcció de l'IES, els joves de l'institut presenten un fracàs escolar important. Al marge de la ja sabuda associació d'aquest fracàs amb la classe social, és important assenyalar la seva presència entre els joves de classes mitjanes i altes, en tant que l'aspiració de gran part de l'alumnat és arribar al batxillerat i a la universitat, per la pressió dels pares i de l'entorn:

*"L'aprenentatge d'oficis no està gaire ben vist (...). L'alternativa sempre és estudiar o treballar; moltes vegades ni els propis pares accepten que es capacitin per aprendre un ofici i després es troben sense estudis i sense cap mena de capacitació professional"*  
(direcció IES)

Caldria fer esment també d'aquella joventut que podríem anomenar "desvinculada" en relació al poble perquè no pertany a cap grup informal del municipi. Són joves de classe mitjana-alta i alta nous nadius al poble i que desenvolupen la seva activitat (laboral o bé educativa) fora de Sant Quirze<sup>6</sup>. Habitualment, acostumen a tenir la "colla" a la ciutat d'on venien. Per aquest col·lectiu és necessària una oferta de lleure engrescadora i uns canals de participació que faci que el jove "faci

---

<sup>6</sup> En aquest sentit, és significatiu que en la realització dels grups de discussió hem tingut dificultats per localitzar joves d'aquestes característiques, degut justament a la seva posició perifèrica en les relacions socials dels joves del municipi.

vida" al poble. De la mateixa manera el poble, per dinamitzar-se, necessita posar en contacte aquests joves amb la resta de la joventut.

### ***Usos dels espais relacionats amb el lleure dels joves***

En quant als usos dels espais, caldria establir una distinció entre dos tipus d'activitats. A un primer tipus d'activitats el podríem anomenar "activitats de nit". Aquest tipus d'activitats juguen un paper d'obertura " del jove a altres àmbits de relació i acció i de certa independització respecte a l'entorn més proper (família, barri, etc.). Aquests espais es van a buscar a fora del poble no només per la seva absència a Sant Quirze, sinó perquè el fet d'emigrar a altres llocs (fonamentalment a Sabadell) ja suposa un objectiu en si mateix.

*“Pensa que quan te'n vas de marxa ja no et quedes aquí. La diversió ja no la tens al poble”*

*“Hi ha molta gent que prefereix anar a Sabadell perquè potser hi ha més ambient”*

*“Si et quedes a Sant Quirze et pots morir” (membres dels grups de discussió)*

L'espai "de nit" per excel·lència és Sabadell: el cinema o la discoteca, o senzillament a passejar. Molts joves coincideixen en assenyalar que seria absurd que des de Sant Quirze es pretengués competir amb l'entorn, enlloc d'aprofitar els notables avantatges que comporta estar en una bona situació de l'àrea metropolitana.

Però tindríem un segon tipus d'activitats, "de dia" o, potser millor, "del dia a dia", amb la finalitat de relacionar-se i generar una dinàmica grupal. Els espais de trobada d'aquestes activitats no són en cap cas equipaments centralitzats i "reglats", és a dir, dissenyats per aquest fi; es tracta de places, parcs o pistes esportives que es converteixen en punts de trobada. Aquesta dinàmica és una característica de Sant Quirze (com probablement també d'altres municipis amb una població molt dispersa en el territori): Amb una població molt alta de joves, amb mancances d'infraestructura en serveis per a joves (públics i privats), i amb una part de la població que viu en urbanitzacions de cases jardí, els joves de 14 a 18 anys han pres el carrer de forma visible i massiva. Els joves sembla que ocupen diferents espais i se n'apropien, hi hauria una tolerància entre els diferents grups perquè cadascun tindria el "seu" espai. Aquests joves, que es reuneixen informalment en un espai urbà, manifesten la seva poca disponibilitat a participar en activitats per a joves que es realitzessin en un altre lloc.

*“Si vols localitzar alguna persona, tens la certesa de que estarà en tal lloc, vols trobar a tal, no et demanes si hi és o no, hi és segur. I tot el món saps qui ets tu i tu saps qui és tot el món, ... ¿éste quién es?, este es tal, ... Y, si no, te suena la cara de haberlo visto, ... si no lo conoces en persona, te suena de haberlo visto, ... ” (membre grup de discussió)*

Amb l'ocupació del carrer apareixen grups amb poca relació entre ells:

*“A l'estiu estan els llums dels parcs apagats a la nit... i allà un grupet amb encenedors, aquí amb els cigars, l'altre que no saps que estan fent allà, l'altre amb l'ampolla...és que l'estiu és... és que et plantejes que per aquest lloc no pots passar” (Grup de discussió 1)*

Als grups de discussió se'ns comentaren les deficiències (que comentarem en el següent capítol) d'aquests espais públics on es reuneixen els joves.

### ***La necessària mobilitat***

Per parlar dels usos dels espais per part dels joves de Sant Quirze, hem de parlar també de llurs hàbits de mobilitat. La naturalesa de Sant Quirze i la seva ubicació territorial possibilita la mobilitat. Aquesta mobilitat no l'entendem negativament. El poble és el territori dels més petits. Els joves comencen a sortir a partir dels catorze anys a Sabadell, quan guanyen en mobilitat perquè disposen de motos, o bé amb tren i fins i tot caminant. Els 18 anys són una frontera, ja que en aquesta edat poden disposar del carnet de conduir i començar a utilitzar el cotxe:

*“I la gent, tothom es mou amb els cotxes? –És clar, primer et compres la moto, després vas creixent i et compres el cotxe. Però bé quan jo vaig començar a sortir agafava els ferrocarrils i cap a Sabadell” (membre grup de discussió)*

### ***La presència de drogues***

Finalment i malgrat no disposem de dades per afirmar la magnitud del problema, en les entrevistes el tema de la droga surt reiteradament tant en les entrevistes a adults com a gent jove. No obstant, no queda clar fins a quin punt la importància donada a aquest problema és un efecte purament discursiu del context més ampli en el que ens movem.

*“Aquí es mou molta droga, pastilles, xocolata, ...”* (membre grup de discussió)

*“Si vols alguna cosa, saps perfectament on aconseguir-lo, ... On vulguis. Vas allà i dius “vol tant”, i en un no res, t’ho porten, ...”* (membres del grup de discussió)

## **8. Sant Quirze vist pels joves de l'IES**

Per tal de contrastar les diferents hipòtesis formulades a l'estudi amb d'altres opinions alienes, el GIAP (la Comissió de Treball de joves que han col·laborat assíduament al llarg del projecte) i l'equip de recerca, van considerar adient organitzar una sessió de presentació del projecte a l'IES Sant Quirze. L'objectiu era, a més de presentar l'estudi en si mateix, fer-lo en un espai "propi" del jovent a fi de potenciar la participació de joves no organitzats. L'acte es va celebrar el passat 5 d'octubre sota el títol *"Sant Quirze jove? Ens interessa el nostre futur"*.

Com ja s'ha dit al llarg de l'estudi, aquest centre és fonamental a l'hora de formular qualsevol proposta relativa a la joventut del municipi. La construcció de l'IES va suposar un punt d'inflexió (un abans i un després) en la vida local dels joves, doncs molts d'ells passen a desenvolupar una part molt important de les seves activitats quotidianes a Sant Quirze i, allò que és encara més important, conjuntament amb d'altres joves del poble.

La sessió es va dividir en tres parts. En la primera els dos joves de la GIAP van presentar les primeres conclusions de l'estudi. Després dos dels membres de l'equip de recerca van proposar als joves assistents la lectura d'unes frases extretes de l'estudi, (frases literals de persones entrevistades), ordenades en blocs temàtics: a) política juvenil, b) visió del municipi, i c) teixit social. La tècnica utilitzada tenia l'objectiu de facilitar la participació i el debat, i els blocs representaven un cert resum dels grans temes tractats al llarg de la investigació. S'invitava als assistents a fer observacions al voltant de cada enunciat llegit.

A continuació es recullen algunes de les consideracions d'aquests joves, (en la seva majoria no associats) que considerem significatives.

### ***Coincidències i discrepàncies***

Tot i que, a grans trets, els jovent assistents a l'acte estaven d'acord amb les afirmacions extretes del resum de l'estudi, es van poder constatar, d'una banda, algunes diferències en certs temes i, d'una altra, la gran importància atorgada a alguns aspectes que des del GIAP i l'equip de recerca van considerar "menors".

Així, podríem començar remarcant l'acord dels assistents respecte a molts dels punts presentats pels seus companys de Sant Quirze. Es va constatar un consens a l'hora de considerar:

- La visibilitat del jovent. Expressada en el gran percentatge de població jove que resideix al poble, la qual cosa representa una tendència molt diferent a la de majoria de municipis catalans.
- La contradicció dels habitants de Sant Quirze, estesa tant entre els adults com entre el jovent, entre el desig d'un poble actiu i amb "marxa" i, alhora, un altre residencial i "tranquil".
- La tipologia dels joves del municipi: a) *joves associats* (que demanen espais per reunir-se i mecanismes d'intermediació amb l'ajuntament); b) *joves que fan vida a Sant Quirze* (que reclamen més dinamització per a Sant Quirze); i c) *joves desvinculats amb el poble* (que fan vida a altres ciutats i que només hi van per dormir).
- L'ocupació dels espais: els reglats pels grups més formals i els no reglats o informals (places, jardins, etc.) pel gran nombre de grups que passen i passen grans estones al poble.
- Una política juvenil recent i centrada en l'oci, deixant aspectes com ocupació o habitatge com a residuals. Relacionat amb aquest aspecte els mateixos joves assenyalaven que, tot i que molt jovent creu que la política juvenil és insuficient, el mateix jovent adopta una actitud "pasota" i no vol implicar-se.

Dels temes que aixecaren certa controvèrsia o que foren molt comentats pels assistents destaquem els següents:

- Educació i Formació Professional. El fet de que el municipi de Sant Quirze tingui uns percentatges de renda i de presència de professionals i tècnics qualificats més alta que la mitjana comarcal, pot explicar en part un cert menyspreu en molt dels joves assistents cap a la Formació Professional i una pitjor acceptació del fracàs escolar. Molts joves destacaven la pressió a la que són sotmesos i ni tan sols es plantegen una alternativa a l'estudi universitari. Es veu la formació professional com una sortida pels que no "valen" per estudiar:

*"No creo que a ninguno que le vaya bien los estudios, se pase al aprendizaje de oficios".*

*"Cuando estudias, vas haciendo, si suspendes vas a módulos".*

D'altra banda el aquells joves que tenien una certa valoració positiva del segon cicle de formació ocupacional, destacaven les reticències familiars davant aquesta possibilitat:

*"Aunque no quieras lo haces porque tus padres te presionan".*

*"Si no estudias, tus padres te dicen que les decepcionas".*

- Consum de drogues: En aquest aspecte hi havia opinions divergents, (principalment referides al seu abast), però també al fet de considerar-lo, o no, un "problema". A grans trets els joves assistents no manifestaven que el tema de la droga és un problema greu a Sant Quirze: així, gairebé ningú no coneixia persones amb problemes greus derivats de la droga ni tampoc creien que hi hagués més consum que a altres llocs.

Però sí va ser molt clar la insistència en el tema de la "visibilitat", i això sí que apareixia com a molèstia. Un jove va realitzar un comentari molt aclaridor de la opinió d'una gran part dels assistents, comparant Sant Quirze amb Galícia. Tot i que molts joves creien que en el segon indret hi havia més presència de drogues s'opinava que aquesta estava més "amagada". A Sant Quirze, en canvi, el problema principal és que qualsevol persona pot accedir-hi ja que és plenament visible. En paraules d'una jove:

*"no es normal que vayas a pasear con tu hermana pequeña y te encuentres gente con droga en el parque".*

La majoria dels assistents consideraven que el fet de que es consumeixi, o no, no era tant un tema de manca d'informació o de fer més o menys activitats alternatives, sinó que més aviat es veu com a una moda que en molts casos ha passat a ser un dels hàbits de consum interioritzats pel jovent.

- Transport col·lectiu i motos. Molts dels assistents veuen a Sant Quirze com a un "poble amb mini-pobles", i aquest fet dificulta el transport i la relació entre els diferents nuclis. D'aquí que molts dels joves del municipi considerin que "cal estar motoritzats" per poder desplaçar-

se i fer una vida "normal". Respecte a la utilització dels transport públic, hi va haver joves que mostraven una negativa rotunda a la possibilitat de desplaçar-se en transport públic (si hi hagués), però d'altres afirmaven que sí contemplarien aquesta possibilitat i consideraven que la moto o el cotxe no són estrictament necessaris i que, tot i que podia aportar certes facilitats, també es podia fer gairebé de tot sense tenir-ne. Va sorgir també un altre relacionat amb la motorització i és la seva associació amb "l'estatus" socio-econòmic del jove i/o de la seva família.

- Política municipal de joventut. En aquest punt trobem una gran coincidència amb molts dels aspectes ja subratllats en l'estudi: els joves assistents tendeixen a igualar política juvenil amb organització de festes. D'altra banda, quan es baixa a temes concrets, sorgeixen fortes queixes vers l'ajuntament (el veuen poc interessat en els problemes dels joves), però assumeixen que ells tampoc es molesten gaire en plantejar les seves reivindicacions.

Per la informació recollida, les demandes dels joves de Sant Quirze es centren en l'habilitació d'equipaments per la pràctica de l'esport no federat i en la millora dels punts de trobada dels joves. Temes com l'habitatge o l'ocupació es formulen només si se'ls interroga explícitament i es detecta poca reflexió al seu voltant. Per altra part, i pel que pertoca a la relació joves amb l'ajuntament, s'observa una certa consciència de la necessitat d'una major implicació dels joves en els seus assumptes, però no sembla gens clar que aquesta "consciència" sigui suficient per provocar la seva participació en temes concrets.

## **9. Consideracions finals**

### **9.1. En resum**

*Un municipi cada vegada més jove*



- El municipi de Sant Quirze del Vallès ha experimentat uns dels ritmes de creixement de població més alts del Vallès Occidental, de la província de Barcelona i del conjunt de Catalunya (pel període 1981-1996). Una de les característiques de l'esmentat creixement és l'arribada de matrimonis i parelles ja constituïdes amb fills petits i/o adolescents, per la qual cosa l'impacte en l'estructura d'edats de la població ha estat molt significatiu: d'una banda l'han rejuvenida profundament, d'altra ha fet augmentar considerablement el segment de població adulta entre 35 i 50 anys.
- Sant Quirze i el Vallès Occidental tenien al 1996 un 42 % de població menor de 30 anys, però distribuïda de forma diferent. La taxa de població juvenil a Sant Quirze era menor que la catalana (2 punts menys), i la comarcal (gairebé 4 punts menys), mentre que la infantil (i per tant la futura població jove) era major que la mitjana comarcal (4 punts més) i que la catalana (quasi 5 punts més). Si a aquest fet hi afegim les previsions migratòries (fins el sostre de vint mil habitants), la tendència demogràfica apunta a un pes cada vegada més important de la població jove.

### ***Una població de nivell socio-econòmic elevat... de mitjana***

- A nivell d'indicadors de renda, Sant Quirze està per sobre del conjunt comarcal i de la mitjana catalana, en rendiments declarats de l'IRPF (1993) de la Renda Bruta Familiar Disponible (RDFD) per habitant (1991). L'altre indicador a destacar és el de la posició ("rang") del municipi en relació a la comarca: ocupa el lloc número 3 i 4 en Renda per habitant i PIB per habitant respectivament.
- Pel que fa als indicadors de professions, el municipi mostra uns valors molt més alts que les mitjanes comarcal i catalana per a les categories de personal directiu i tècnics. Per contra, a nivell d'activitats professionals de treballadors de la indústria i la construcció, operaris i treballadors no qualificats, el municipi presenta valors sensiblement més baixos.
- A grans trets, el perfil resultant del municipi és el d'un nivell d'ocupació més alt que la mitjana comarcal i catalana, de millor qualificació i majoritàriament adulta, amb una considerable presència de la població activa femenina.
- En contrast amb aquest perfil mitjà i lluny de conformar-se un perfil social homogeni, l'estructura de Sant Quirze es caracteritza també per la presència de zones treballadores de nivell socio-econòmic mitjà-baix, com és el cas dels barris crescuts a partir dels moviments migratoris que tingueren lloc a la comarca en els anys seixanta i setanta.

### ***Municipi residencial versus municipi actiu***

- El fort creixement del municipi com a zona residencial no ha d'anar renyit amb el desenvolupament d'activitats socials que donin dinamisme i identitat pròpia a la vida local. S'ha de tenir en compte, a l'hora de formular propostes d'actuació, l'existència d'un discurs contradictori entre poble residencial (i avorrit) *versus* poble actiu (sorollós). Si bé es detecta una voluntat per transformar el poble (tant del jovent com dels adults), aquesta transformació no ha de provocar la pèrdua del caràcter "tranquil" del poble, caràcter, d'altra banda, definitori del municipi i ben valorat per gairebé tothom. Ben al contrari, ha de ser una transformació que integri Sant Quirze en la comarca i la zona metropolitana, fent-la compatible amb les activitats que hom pot desenvolupar en un entorn molt més ampli que el local.

### ***Una política de joventut recent***

- A Catalunya, les polítiques locals de joventut són molt recents (es vénen implementant des de fa 20 anys). Pel cas de Sant Quirze parlem d'una política acabada "d'estrenar". Fa només tres anys que existeix el programa interdepartamental de joventut.
- El programa esmentat s'ha traduït, fins ara, en accions destinades a solventar problemes immediats i de fàcil solució. S'ha centrat molt en l'oci i l'educació, deixant com a residuals els temes d'habitatge, ocupació i participació.
- Ens trobem amb polítiques encara per consolidar i definir. Sembla ser, però, que totes les forces polítiques del Consistori pretenen continuar amb aquest àmbit d'actuació. Així, cara al futur, sembla que es continuarà amb una política específica pel jovent. El caràcter novell d'aquesta política implica dificultats i potencialitats.

### ***Una política de joventut que avança amb dificultats***

- Es detecten molts problemes per treballar transversalment, per la qual cosa s'infrutilitzen els recursos destinats a joventut.
- Superar aquesta dinàmica és complex, doncs s'ha de vèncer la falta de costum per part del consistori però, també, la falta de costum del jovent, poc procliu fins ara, a implicar-se en els temes que els afecta.
- Relacionat amb aquest últim aspecte s'ha de citar la dèbil base associativa juvenil i el fet que els joves pensen i fan projectes de futur fora del poble, degut al preu de l'habitatge.

- Les polítiques de joventut que es vulguin implementar a Sant Quirze tindran doncs la dificultat de dirigir-se a un col·lectiu que, en molts casos, no es considera part integrant del poble a llarg termini i no creu oportú dedicar-li esforços.
- El jovent, per la seva banda, veu com insuficient el que s'ha fet en joventut fins ara, quan no es creu inexistent.
- Finalment, un altre problema que tindran les polítiques de joventut és que hauran de combinar accions que, d'una banda, satisfacin les demandes del jovent qui, en general, vol un poble més actiu i dinàmic, però que, d'una altra, no qüestionin el caràcter residencial del Sant Quirze actual, ja que la majoria de la població (jovent inclòs) desitja, per damunt de tot, que no es perdi aquesta característica pròpia del poble.

### ***Una política de joventut amb potencialitats***

- Com que ens trobem en una situació de definició de la política de joventut, el jovent té la possibilitat d'implicar-se, ja des d'un inici, en la configuració d'aquesta política, afegint/transformant/eliminant tot allò que cregui convenient.
- Tot i que al poble no hi ha associacions juvenils fortes, detectem la presència de jovent (especialment els joves més joves) més identificat amb el poble i amb ganes de treballar. El Consistori pot tenir, en aquest col·lectiu, un punt de referència per saber què pensen els joves, així com també pot tenir un grup de gent disposat a correspondibilitzar-se de la política juvenil de Sant Quirze. Sempre i quan s'estableixin mecanismes de participació.

### ***Un teixit associatiu dèbil***

- Tot i haver experimentat cert creixement en els darrers anys i haver-hi actualment una pluralitat d'entitats, el teixit associatiu dels joves del municipi és dèbil i amb poca relació (a) amb l'ajuntament, amb el qual es col·labora únicament en activitats puntuals; (b) entre les entitats, per l'absència d'espais de reunió, debat o activitats comunes; i (c) entre les entitats i la base social, tot i que amb la pertinença de joves associats a l'IES es detecta una major implantació en el territori.

### ***L'edat i l'IES com a factors condicionants de la vinculació al municipi.***

- Les generacions més joves, amb l'aparició de l'IES, han tingut l'oportunitat de consolidar amistats a en el marc de l'institut, a diferència de les anteriors. L'institut, per tant, juga un paper destacat com a element de cohesió i espai de trobada de molts joves.

### ***Diferents espais per a diferents activitats i per a diferents grups***

- L'ús dels espais té a veure, en primer lloc, amb la posició que hom ocupa en el mapa social. Els joves vinculats al moviment associatiu necessiten espais amb una infraestructura adequada per poder dissenyar i realitzar activitats; espais que, ara per ara, són deficitaris. Paral·lelament, per als col·lectius no associats els espais "no reglats" (places, parcs o pistes esportives) juguen un paper fonamental com a lloc de trobada.

### ***Les motos com a símbol***

- Que els joves de Sant Quirze utilitzin, i prefereixin, de forma majoritària els cotxes i les motos pels seus desplaçaments quotidians no és casual. Al marge de que l'estructura urbana del municipi faciliti i condicioni aquest "costum" més que en altres indrets, l'ús del vehicle privat (i especialment de les motos) té una importància simbòlica fonamental en la configuració de la identitat d'una part important de la joventut de Sant Quirze. D'altra banda, els joves no fan més que reproduir els hàbits que tenen la resta de la població (inclòs els seus pares), els quals utilitzen el cotxe com a transport principal pels seus desplaçaments diaris.

### ***Drogues a Sant Quirze: llum groga?***

- Amb la informació disponible no es pot dir que el tema de les drogues sigui una qüestió especialment greu al municipi. Molt probablement el tipus i el volum de consum que tenen els joves del municipi no sigui major ni molt diferent que la resta de ciutats i pobles de l'entorn.
- No obstant ens ha semblat adient senyalar alguns indicadors que podrien apuntar cap a una situació de cert risc. D'una banda caldria tenir en compte dues qüestions: el gran nombre de població jove actual i el nivell mig de renda del municipi. Aquests dos ítems combinats donen les condicions per a un "mercat" potencial important. Per altra part, el fet de la "visibilitat" del consum (i podrien dir també que del "trapiqueo" de compra-venda) apareix com un tema consolidat i normalitzat entre els joves, i això també es pot considerar com a una situació de risc davant la qual s'hauria d'estar en alerta.

## **9.2. Per un Sant Quirze jove en el futur (propostes per un Pla d'Acció)**

Per dissenyar i dur a terme una política participada es necessiten, bàsicament, 3 elements: uns actors disposats a participar-hi (ajuntament i col·lectius de pares), uns mecanismes que possibilitin la participació d'aquests actors i unes directrius, objectius i activitats a negociar i dissenyar. En termes de joventut, podríem dir que actualment a Sant Quirze del Vallès cap dels tres elements anteriors estan plenament desenvolupats. Aquestes han estat les principals dificultats per a que aquesta investigació pogués concretar una proposta operativa en ferm d'un ***Pla d'Acció Integral de Joventut***. A Sant Quirze n'hi ha poques xarxes socials organitzades i encara menys de caire participatiu.

Però, des de el nostre punt de vista, allò que creiem que sí s'ha aconseguit és que es posi de manifest entre els agents socials del municipi dos temes de gran importància: a) La necessitat d'establir polítiques socials a l'àmbit de joventut, i b) la conveniència de que aquestes actuacions siguin fetes amb el major grau de participació dels propis joves. En aquest sentit pensem que la utilitat pràctica d'aquest treball, (dit d'una altra forma, els seus efectes socials), ha estat el d'haver possibilitat les condicions prèvies per a que aquest objectiu es compleixi. Es podria dir també que s'han creat algunes de les condicions necessàries però encara no està clar que estiguin totes les suficients.

A continuació proposem una sèrie de mesures concretes que podrien servir de base per a un futur Pla d'Acció Integral en matèria de joventut.

### ***La importància de la dinamització de les entitats***

En paral·lel a l'incipient desenvolupament d'una política de joventut més estratègica per part del consistori, així com a la voluntat d'introduir una dimensió més participativa en el seu disseny, l'ajuntament es troba a la vegada amb una manca d'interlocutors, en tant que les entitats juvenils són dèbils per liderar aquest procés.

I és que donar la paraula no és garantia suficient perquè la ciutadania s'impliqui en prendre decisions sobre aquelles coses que els afecta. En primer lloc, és necessari incentivar el desenvolupament de la potencialitat organitzativa dels col·lectius i, per tant, de la seva capacitat de debatre i proposar allò que els interessa.

Un primer pas és potenciar els nuclis associatius existents, tant aquelles entitats més actives com les que tenen una activitat ocasional, emfatitzant la seva presència en el Canya Jove i altres espais. Però és necessari també potenciar el desenvolupament de noves formes associatives i iniciatives juvenils (que no tenen perquè passar per l'estructura d'una organització formal).

### ***Reforç professional***

La creació de la figura dels corresponsals SIJ-IES ha donat una certa difusió a les activitats del SIJ, però caldria potenciar en major mesura el sentit contrari d'aquesta relació (és a dir, la capacitat dels corresponsals per traslladar al SIJ iniciatives sorgides en el marc de l'IES<sup>7</sup>).

---

<sup>7</sup> Moltes vegades, aquestes iniciatives no es reflecteixen en una demanda concreta, sinó únicament en la detecció de

En el mateix sentit també seria important, tot i que no ha aparegut explícitament en les entrevistes realitzades, la contractació d'una persona que tingués un paper de dinamització d'aquests col·lectius i de les seves iniciatives (la figura professional pot ser la de dinamitzador/a juvenil i/o la d'educador/a social). Entenem que la funció d'aquesta figura professional seria la de potenciar un teixit associatiu molt feble i embrionari, i que el seu protagonisme hauria de disminuir conforme les entitats i els grups vagin consolidant-se. Fins ara, i degut a l'absència d'aquesta figura, la informadora del SIJ ha jugat parcialment aquest paper, el qual és altament valorat per les entitats i els joves (es tracta d'un servei molt conegut al municipi). Sigui com sigui, la persona que desenvolupi aquesta funció hauria de treballar de forma coordinada (i, fos possible, de forma integral) amb tots els recursos de joventut existents al territori: SIJ, Insertora laboral, etc. Naturalment aquest nivell d'intervenció requereix d'una aposta política prèvia molt important i suposaria de fet una salt qualitatiu respecte a l'actual situació: vendria a ser com el reconeixement pressupostari i de l'organigrama municipal de la importància de la joventut pel municipi.

Paral·lelament, caldria també una col·laboració més transversal entre les diferents àrees de l'ajuntament, convertint el SIJ en un punt de trobada de tot allò que afecti a joventut.

### ***Establir mecanismes de participació***

Cal establir i potenciar mecanismes de col·laboració conjunts entre entitats i l'ajuntament. Els canals ocasionals, individualitzats i, sovint, informals de relació entre ajuntament i entitats són ja mecanismes de participació, tot i que molt dèbils i, en qualsevol cas, limiten la capacitat participativa dels col·lectius, en fomentar la incomunicació entre ells.

No es pot esperar que aquesta interrelació entre entitats sorgeixi espontàniament, i més tenint en compte que les poques existents al municipi es desenvolupen en moments diferents i aglutinen a joves de diferents orígens i edats. Les relacions entre entitats són encara dèbils (a vegades nul·les), però cal valorar molt positivament la creixent connexió entre el nucli al voltant de La Trena i Diables i el col·lectiu de joves al voltant del "Que Què?", potenciada en el marc del present estudi amb la presència conjunta de membres d'aquests col·lectius en la Comissió de Treball. Seguint la mateixa lògica, caldria potenciar les relacions entre aquest nucli, actualment més "central" (amb major connexió amb l'ajuntament i la base social) i altres entitats juvenils com poden ser La Drecera o els Iogurins, així com nous grups que puguin desenvolupar-se a partir d'un procés de dinamització.

---

les necessitats subjacents a elles. Per exemple, del fet que determinats grups de joves saltin les tanques de l'IES fora d'hores lectives per utilitzar les pistes esportives és, en si, una mostra d'inadequació entre les funcions que s'està

En aquest sentit, en algunes de les entrevistes realitzades a entitats es valora positivament la creació d'una coordinadora o consell de joves que aglutini les diferents associacions juvenils existents (la qual cosa implica unes entitats connectades amb la base social i amb capacitat d'acció i, per tant, una etapa prèvia de dinamització d'aquests col·lectius, tal i com s'ha dit en l'apartat anterior). Amb la creació d'una plataforma d'aquest tipus, ajuntament i entitats guanyarien la presència d'uns interlocutors amb els que debat línies d'actuació, així com un espai comú de debat inexistent en l'actualitat.

### ***Unes demandes encara poc definides***

A l'hora de pensar en propostes d'actuació, hem de tenir present que partim d'un teixit associatiu molt dèbil i això pot repercutir en el nivell de definició de les demandes. Les persones associades elaboren més els seus discursos i tenen voluntat d'incidir en la política que es fa al seu municipi. D'altra banda, donat el perfil socio-econòmic elevat d'una gran part del jovent, no hi ha els mateixos perills d'exclusió social que trobem a altres municipis de l'àrea metropolitana.

A l'hora de sistematitzar les demandes diferenciem tres col·lectius:

**a) Joves associats:** membres d'entitats que orienten les seves demandes en infraestructures per poder desenvolupar les seves activitats a Sant Quirze. Principalment es demanen locals per poder-se reunir i per poder guardar materials i recursos per tirar endavant aquestes activitats (ja siguin materials, tècnics, econòmics, locals d'assaig, etc.). A més en diversos casos es demana una major participació en el disseny i implementació de les polítiques juvenils, amb especial atenció per la gestió de Can Feliu. Molts d'aquests joves esperen poder disposar d'un local, així com participar en la programació d'activitats en aquest espai.

D'altra banda també s'han de destacar les referències ja mencionades a una possible coordinadora o taula d'entitats. Trobem diferents concepcions de les funcions d'aquesta coordinadora, una més centrada en fer de grup de pressió davant l'ajuntament per definir la política de joventut, vers una altra més concebuda com un espai on col·laborar en l'organització d'activitats que permetin una major interrelació entre el jovent de Sant Quirze:

*"Per fer festes totes les associacions juntes, per fer trobades i que participi la gent que no va a l'escola"* (jove associada).



**b) Joves que desenvolupen la major part de la seva vida quotidiana al poble.** Són, sobretot, els joves menors de 18 anys que estudien a l'IES de Sant Quirze, amb cercles d'amistats del mateix poble. Aquests joves ocupen els espais urbans. Les intervencions d'aquests joves busquen transformar la ciutat residencial proposant una millora dels espais de trobada així com una oferta d'activitats lúdiques, culturals i esportives. Aquí dins també trobem joves que, tot i fer moltes activitats (estudiar, treballar, oci nocturn, etc.) fora de Sant Quirze aspiren a un poble més actiu. Es voldria un poble més dinàmic amb el qual es puguin identificar. Com s'ha dit a l'apartat anterior en referència als usos dels espais l'objectiu seria el de no haver-se de desplaçar tant sovint a Sabadell per fer activitats com: consultes de biblioteca, natació, compres, etc. Les demandes d'aquests joves no es dirigeixen a la creació d'una nova "Zona Hermètica", assumeixen Sabadell com a espai per a les activitats "de nit". Comprenen que a Sant Quirze no és viable un lloc d'aquests i tampoc ho volen. Les seves demandes d'activitats són per al "dia a dia".

Diferenciem entre propostes d'infraestructures i d'activitats. Pel que fa a les demandes d'infraestructures hem recollit les següents:

- Condicionament general d'aquets parcs i espais que tenen una funció de llocs de trobada : Il·luminació, manteniment de jardins, vigilància als parcs, millora de l'immobiliari urbà, pipicans separats dels parcs infantils, etc...
- Condicionament dels espais per practicar esport no federat: instal·lació de porteries i cistelles als espais de trobada de joves, pista per patinar, millora de la piscina i construcció d'una piscina coberta, renegociació dels horaris d'obertura del pati de l'IES (per a que no hagin de saltar la tanca), etc,
- Condicionament d'espais per a activitats culturals i formatives: locals d'assaig, millora de la biblioteca, sala amb internet, auditori per fer concerts i teatre, etc...
- Una altra demanda d'infraestructura és una millora de la comunicació en transport públic dins el municipi per a facilitar l'accés i l'ús de les instal·lacions llistades fins ara.

Pel que fa a activitats, no hi ha una concreció clara en una demanda, que només s'explicita quan s'incita els entrevistats a respondre a la pregunta; en aquest sentit, no podem afirmar que al darrera d'aquestes demandes hi hagi una voluntat real de participar-hi en la pràctica:

- Activitats de lleure, culturals i esportives: organització d'exposicions de persones de dintre i fora del municipi, activitats tradicionals, festivals temàtics, impulsar una emissora de ràdio i una de televisió. A més, en les propostes concretes es demana que es permeti la participació dels joves en el seu disseny i implementació.
- Activitats de formació i inserció: programació de cursos i d'itineraris d'inserció laboral per als joves amb dificultats d'accedir a un lloc de treball.

**c) Joves que desenvolupen la seva activitat laboral i, sobretot, el seu temps de no treball /estudi fora de Sant Quirze:** estem parlant principalment dels joves més grans que tenen el cercle de relacions fora del poble. De la mateixa manera es poden incloure joves més joves de classes altes que estudien fora del municipi i que també s'han integrat en grups d'altres ciutats veïnes. Les seves demandes es limiten a infraestructures per millorar la connexió entre Sant Quirze i la resta de poblacions de l'entorn, però que en cap cas passen per crear una vinculació i una identificació més directa entre habitants i territori. En aquesta mateixa línia també es demana una millora del transport públic.

*"Arreglin els carrers perquè no hi hagin 'batxes' i coses per l'estil"*

*"Hi ha una cosa que hi crec, que hagués més comunicacions per poder marxar"*

### ***Altres consideracions de l'equip de recerca***

Tot i tenint en compte que el plantejament del projecte estava enfocat a la dinamització de la vida associativa i les iniciatives juvenils, volem afegir altres aspectes que han anat sortint al llarg de la recerca i que creiem important deixar constància de cara a futures línies d'actuació.

- a) Respecte a l'habitatge, hi ha hagut alguns comentaris al voltant dels pisos de protecció oficial que anaven en la línia de que una part de la joventut de Sant Quirze (principalment la de més edat), ni es planteja l'opció de quedar-se al municipi quan arriba el moment de la seva emancipació. Si és certa aquesta hipòtesi caldria preguntar-se si, tant els responsables polítics, com els ciutadans del municipi (i pares i mares dels joves), també ho accepten amb el mateix grau de fatalisme. Des del nostre punt de vista, encara queda un cert marge de maniobra per a una política d'habitatge pel joves de Sant Quirze; la qual, atenent al nivell de renda i a les característiques del mercat de treball actual, hauria de ser social, és a dir, hauria d'implicar una voluntat política clara del consistori, l'esforç pressupostari corresponent i la participació dels propis joves.
- b) Pel que fa a l'ocupació, la borsa de treball del SIJ sembla respondre poc a les expectatives del jovent, degut a que les ofertes laborals són considerades massa temporals i precàries. Tot i que aquest és un aspecte poc emfasitzat i no es formulen gaires propostes per millorar el servei, pensem que caldria potenciar més aquesta qüestió. Doncs, a més de la seva importància intrínseca per als joves, podria ajudar al desenvolupament social del municipi. No s'haurien d'oblidar les potencialitats per a la vida local de Sant Quirze d'una aposta forta per la inserció laboral i el reciclatge/formació professional dels joves.

- c) Estudis universitaris versus Mòduls Professionals. S'hauria de contrarestar la tendència tant exagerada a l'associació entre èxit professional dels joves i estudis universitaris doncs, tot i sent lògic que els pares vulguin el millor pels seus fills, això no sempre és sinònim de fer estudis superiors. La frase següent és prou significativa d'allò que no hauria de ser-hi: "*Cuando estudias, vas haciendo, si suspendes vas a módulos*". Pel que hem recollit, aquesta preocupació també existeix entre els docents de l'IES de Sant Quirze i pel propi Departament d'Ensenyament. S'està parlant d'introduir reformes en els itineraris pedagògics i en els ponts entre les dues branques del sistema educatiu (Batxillerats i Mòduls), la qual cosa facilitarà en part que els joves optin amb més llibertat. No obstant, allò que s'hauria d'anar modificant progressivament és la visió dels pares en aquest aspecte i aquí, al igual que en d'altres temes, el paper de l'IES és d'una gran importància.
- d) Drogues: Ja hem dit que no creiem que el tema de les drogues a Sant Quirze sigui una qüestió greu, però sí és un tema que hauria d'estar en el punt d'atenció dels responsables municipals i de la resta d'agents socials. Des del nostre punt de vista, i dit d'una forma gràfica, ens sembla que és el moment idoni per a les polítiques de prevenció (projectes d'informació i orientació) i de divulgació (donar a conèixer els circuits d'atenció existents al territori).
- e) Sant Quirze: transport públic i sostenibilitat L'estructura urbanística de Sant Quirze va ser concebuda com a una mena de "ciutat jardí" i, en part, ha estat així però solament en allò que es refereix a la "tranquil·litat" i el contacte amb la natura. Des del nostre punt de vista, l'estructura del municipi està lluny de ser *sostenible*<sup>8</sup> principalment pel que es refereix a l'ús del transport públic com alternativa al privat. De igual forma que moltes urbanitzacions de característiques similars, a Sant Quirze cada família pot necessitar de més d'un vehicle privat (sigui cotxe o moto) per desplaçar-se i fer una vida normal. Qualsevol plantejament per reduir la utilització del transport privat pels desplaçaments dins el municipi, hauria de contemplar una planificació i una inversió important en transport col·lectiu.

---

<sup>8</sup> S'entén el concepte de *sostenibilitat* com el conjunt de mesures que una societat fa per reduir al màxim l'impacte humà sobre el medi ambient. L'ús exclusiu o majoritari del vehicle privat com a mitjà de transport diari dels habitants d'un territori, és un dels indicadors més negatius de sostenibilitat. En aquest sentit Sant Quirze, com d'altres municipis de similars característiques, té un *suspens clar* com a ciutat sostenible..



## **10. Bibliografia**

Alberich, T. Introducción a los métodos y técnicas de investigación social y la IAP. Cuadernos de la Red, 5. Red CIMS, Madrid, 1998, pp.31-41.

Ajuntament de Barcelona i la Diputació de Barcelona. Document de Reflexió de les Jornades “La nova condició juvenil i les polítiques de Joventut: cap a una proposta de polítiques afirmatives”, Novembre de 1998.

Ajuntament de Sant Quirze del Vallès. Entitats de població i Seccions. Sant Quirze, 1998.

Ajuntament de Sant Quirze. Sant Quirze avui. El llibre de Sant Quirze del Vallès. Ajuntament de Sant Quirze, 1997.

Ajuntament de Sant Quirze. Sant Quirze del Vallès: el nostre poble. Editat per l’Ajuntament de Sant Quirze del Vallès, 1998.

Anderson, Michael. Aproximaciones a la historia de la familia occidental (1500-1914). Edit. Siglo XXI. Madrid, 1988.

Avellaneda, Joan. Estudi d’associaionisme local. Ajuntament de Sant Quirze, 1997.

Cardús, S i Estruch, J. Les enquestes de joventut a Catalunya. Generalitat de Catalunya, Barcelona, 1984.

CIFA. Sistema d’indicadors Socials del municipi de Sant Quirze del Vallès. CIFA. Patronat Flor de Maig. Diputació de Barcelona, 1998.

C.I.S. Los jóvenes de hoy. Boletín nº 19 del C.I.S. (Gener-Març de 1999). Extret de la Web del CIS.

Colectivo IOÉ i J.A.Monguilot. El asociacionismo y la participación juvenil en Zaragoza. Zaragoza: Consejo de la Juventud de Zaragoza, 1995 (inèdit).

Federació de Municipis de Catalunya. Polítiques locals de joventut. Barcelona, 1998.

Galland, Olivier. “Adolescence et post-adolescence: la prolongation de la jeunesse”, a VV.AA. Jeunesses et société. Perspectives de la recherche en France et en Allemagne. Edit. Armand Collins. París, 1994.

Idescat. Web de l’Institut d’Estadística de Catalunya

Pindado, Fernando. La participació ciutadana a la vida de les ciutats. Barcelona, 1997 (inèdit).

Salvadó, Antoni. Enquesta de la Regió Metropolitana de Barcelona, 1995. Volum: Condicions de vida dels joves de la Regió Metropolitana de Barcelona. Edit. Institut d’Estudis Metropolitans de Barcelona, 1998.

Segarra, M. El edadismo. Contra jóvenes y viejos. Fundamentos. Madrid, 1992.

VV.AA. Investigación Acción Participativa. Documentación Social, Madrid, 1993.