

**CRISIS ECONÓMICA E  
INSERCIÓN LABORAL DE  
LOS JÓVENES:**

Resultados del Observatorio  
de Inserción Laboral  
de los Jóvenes  
2011

Valencia, 29 de diciembre de 2011.

Este proyecto ha sido realizado por encargo de:

compromiso social.  
**Bancaja** 



Este proyecto ha sido realizado por el siguiente equipo:

**INVESTIGADORES**

José García-Montalvo (Ivie y Universitat Pompeu Fabra)  
José María Peiró (Ivie y Universitat de València)

**TÉCNICOS**

Rodrigo Aragón (Ivie)  
Irene Zaera (Ivie)

**EDICIÓN**

Susana Sabater (Ivie)





## AGRADECIMIENTOS

Esta investigación también ha contado con el apoyo de las actividades de los proyectos CONSOLIDER del Plan Nacional de I+D+i del Ministerio de Ciencia e Innovación: SEJ2007-64340, *Desigualdad y desarrollo: de la aproximación local a la perspectiva internacional*, cuyo investigador principal es José García-Montalvo y SEJ2006-14086, Programa de investigación en psicología de las organizaciones y del trabajo y calidad de vida laboral, del que es investigador principal es José María Peiró.





## ÍNDICE

<b>11</b>	<b>INTRODUCCIÓN</b>
<b>13</b>	<b>1. DISEÑO MUESTRAL DEL ESTUDIO</b>
13	1.1. FICHA TÉCNICA
16	1.2. PRINCIPALES CARACTERÍSTICAS DE LA MUESTRA
<b>19</b>	<b>2. FORMACIÓN Y EMPLEO DE LOS JÓVENES</b>
19	2.1. INTRODUCCIÓN
24	2.2. LA FORMACIÓN
29	2.3. EL DESAJUSTE OCUPACIONAL
30	2.4. CONTRATOS Y EMPLEOS
34	2.5. PERCEPCIÓN DEL MERCADO LABORAL, BÚSQUEDA DE EMPLEO Y DESVINCULACIÓN DEL EMPLEO
41	2.6. FLEXIBILIDAD LABORAL
<b>47</b>	<b>3. VALORACIÓN Y EXPERIENCIAS LABORALES DE LOS JÓVENES</b>
47	3.1. INTRODUCCIÓN
47	3.2. SIGNIFICADO DEL TRABAJO Y ASPECTOS VALORADOS DEL TRABAJO
52	3.3. CARACTERÍSTICAS PERSONALES Y TRABAJO
56	3.4. COMPORTAMIENTOS E IMPLICACIÓN LABORALES
59	3.5. ESTRÉS DE ROL E INSEGURIDAD LABORAL
63	3.6. RELACIONES EMPLEADO-EMPLEADOR
67	3.7. SATISFACCIÓN LABORAL Y PROPENSIÓN A ABANDONAR LA EMPRESA
71	3.8. SALUD Y BIENESTAR GENERAL DE LOS JÓVENES Y SU SATISFACCIÓN CON LA VIDA EN GENERAL
<b>73</b>	<b>4. CONCLUSIONES</b>



## INTRODUCCIÓN

Hace 16 años que el Instituto Valenciano de Investigaciones Económicas (Ivie) y la Fundación Bancaja, conscientes del problema que planteaba la incorporación al mercado de trabajo de los más jóvenes, y enmarcado en el proyecto Capital Humano, decidieron poner en marcha el Observatorio de Inserción Laboral de los Jóvenes Bancaja-Ivie con el objetivo de analizar los patrones que aparecen en el proceso de aproximación de este colectivo al mercado laboral.

Con este fin, cada tres años, se realiza un amplio trabajo de campo sobre los jóvenes en el que se obtiene información de sus historiales de vida y laboral, los distintos empleos que han tenido, su valoración y preferencias acerca de distintos aspectos del trabajo y su entorno familiar y su formación.

Desde la primera oleada en 1996 se han definido una serie de indicadores que, estudiados a lo largo del tiempo, permiten tener una visión comparativa de las características que ha tenido el proceso de inserción de los jóvenes en el mercado de trabajo y cómo se ha visto influenciado por el entorno socio económico.

El elemento diferencial del Observatorio de Inserción Laboral de los Jóvenes Bancaja-Ivie es que analiza de forma simultánea la vertiente laboral y la psicosocial del proceso de inserción de los jóvenes en el mercado laboral. Esto se consigue obteniendo información no solo de las características de los diversos empleos del joven sino también de la valoración que realizan de distintos aspectos del empleo y sus preferencias en temas de flexibilidad laboral en múltiples aspectos (contractual, movilidad geográfica, movilidad funcional, flexibilidad horaria...).

La sexta oleada del Observatorio de Inserción Laboral Bancaja-Ivie 2011 se ha marcado un nuevo objetivo, ofrecer resultados agregados a nivel nacional. Lo que comenzó como un proyecto circunscrito al ámbito territorial de la Comunitat Valenciana, ha ido ampliando su horizonte con la incorporación primero de las dos grandes urbes del país (Madrid y Barcelona) en 1999, la «España Urbana» —una muestra representativa de los municipios con población mayor o igual a 50.000 habitantes— en 2005, la «España no Urbana» —municipios con población menor a 50.000 habitantes— en 2008 y, en esta última oleada, el diseño muestral se ha realizado con el fin de, manteniendo los ámbitos territoriales de estudio ya comentados, poder realizar un análisis global de España.

Así pues, a lo largo de los años se han producido diferentes modificaciones en el diseño muestral para poder adecuarlo a los nuevos ámbitos

territoriales de estudio, sin embargo, la modificación más significativa se produjo en 2008, año a partir del cual solo se estudian a los jóvenes que se han incorporado al mercado laboral en los últimos 5 años. Este aspecto fue descrito en la monografía *Análisis de la sobrecualificación y la flexibilidad laboral. Observatorio de Inserción Laboral de los Jóvenes 2008* (García-Montalvo y Peiró 2009) publicado por la Fundación Bancaja e Ivie.

Los 57 cuadros que acompañan este documento añaden, en esta oleada, un cuadro acerca de los aspectos relacionados con la «Salud y bienestar general» de los jóvenes y un nuevo aspecto de la flexibilidad contractual, la opción entre el trabajo temporal y el indefinido.

Estos cuadros también están disponibles en formato electrónico en la página web del Ivie y de la obra Social de Bancaja y son una síntesis de la información que se puede obtener a partir de los datos de la encuesta que está disponible para su descarga, de forma gratuita, en la dirección <http://www.ivie.es/insercion.php>.

En la oleada de 2011, se han encuestado a 2.000 jóvenes de toda la geografía española. En el primer apartado del informe se presenta el detalle del diseño muestral realizado para esta sexta oleada así como las principales características de la muestra obtenida. En el apartado 2 se analiza los principales resultados sobre la formación y el empleo de los jóvenes, mientras que el apartado 3 se centra en examinar los resultados sobre las valoraciones y experiencias de los jóvenes en el mercado laboral. Finalmente, el último punto del informe recoge las conclusiones y principales reflexiones sobre los resultados obtenidos.

## 1. DISEÑO MUESTRAL DEL ESTUDIO

El diseño muestral se ha realizado con el fin de obtener resultados para las siguientes unidades de análisis: España, España urbana, España no urbana, Madrid y Barcelona y la Comunitat Valenciana.

Como se comenta en la introducción se ha incorporado la unidad de análisis España con el objetivo de ofrecer una panorámica de los jóvenes españoles. Por ello se han realizado encuestas en todas las comunidades autónomas<sup>1</sup> y manteniendo la representatividad de la Comunitat Valenciana, se ha reducido el número de encuestas de esta submuestra.

A continuación se describen los detalles del diseño muestral realizado en la sexta oleada del Observatorio de Inserción Laboral Bancaja-Ivie.

### 1.1. FICHA TÉCNICA

#### ÁMBITO:

Nacional

#### UNIVERSO:

Jóvenes con edades comprendidas entre los 16 y los 30 años, ambos incluidos, que se han incorporado al mercado laboral en los últimos 5 años.

#### TAMAÑO MUESTRAL Y PROCEDIMIENTO DE MUESTREO:

La muestra diseñada consta de 2.000 individuos, lo que supone operar, para unos datos globales, con un margen de error estadístico de  $\pm 1,8\%$ , y un nivel de confianza del 95%, manteniéndose el supuesto de máxima indeterminación ( $p=q=0,5$ ). Para realizar el diseño de la muestra, se ha partido de los datos del Padrón de municipios del 2010 del Instituto Nacional de Estadística (INE).

De acuerdo con los objetivos del estudio se identifican cinco unidades de análisis:

- 1) Comunitat Valenciana.
- 2) Madrid y Barcelona.
- 3) España urbana (municipios de 50.000 o más habitantes).

---

<sup>1</sup> Excepto las ciudades autónomas de Ceuta y Melilla, Canarias e Illes Balears.

- 4) España no urbana (municipios de menos de 50.000 habitantes).
- 5) España.

Para cada una de las unidades de análisis, se establece un nivel máximo de error del 6%, dado un nivel de confianza del 95%.

#### DISEÑO MUESTRAL:

La muestra se ha repartido entre todas las comunidades autónomas —exceptuando Ceuta/Melilla y las Islas— de acuerdo al peso de la población joven de cada comunidad en el total nacional. El número de encuestas de Andalucía se ha limitado a 200, y en Comunidad de Madrid y Cataluña a 300 encuestas en cada comunidad. La muestra en la Comunitat Valenciana, dada su importancia al constituir el grupo de estudio que permanece desde el inicio del Observatorio en 1996, se ha establecido en 500.

#### SELECCIÓN DE MUNICIPIOS:

En cada comunidad autónoma se han realizado encuestas en dos municipios, un municipio urbano (población igual o mayor de 50.000 habitantes) y otro no urbano (población menor de 50.000 habitantes). Los municipios han sido seleccionados aleatoriamente y con probabilidades proporcionales a la población joven de cada municipio. En el caso de la Comunitat Valenciana se han seleccionado 6 municipios, uno urbano y otro no urbano por provincia. La selección de municipios de menos de 50.000 habitantes se acota a los municipios que cuentan con más de 1.000 jóvenes.

**Cuadro 1.1. Distribución del diseño muestral por unidad de análisis y error muestral**

	Número de encuestas	Error muestral <sup>1</sup>
Comunitat Valenciana	500	4,4%
Madrid y Barcelona	314	5,7%
España urbana (≥ 50.000 habitantes)	1.048	2,5%
España no urbana (< 50.000 habitantes)	952	2,6%
España	2.000	1,8%

<sup>1</sup> Para un nivel de confianza del 95%.

Fuente: Elaboración propia.

## PUNTOS DE MUESTREO:

15 comunidades autónomas, 17 provincias y 34 municipios

Cuadro 1.2. Distribución del diseño muestral por provincias y municipios

Comunidades autónomas	Urbana		No urbana		Total
	Municipio	Número de encuestas	Municipio	Número de encuestas	
Andalucía	Málaga	105	Lepe	95	200
Aragón	Zaragoza	30	Jaca	28	58
Asturias (P. de)	Oviedo	22	Lena	20	42
Cantabria	Santander	13	Reinosa	12	25
Castilla y León	Zamora	56	Laguna de Duero	50	106
Castilla-La Mancha	Guadalajara	55	Villarrobledo	49	104
Cataluña	Barcelona	157	Olot	143	300
C. Valenciana	Alicante	98	Calp	88	186
	Castellón de la Plana	32	Onda	29	61
	Valencia	132	Sueca	121	253
	Total CV	262	Total CV	238	500
Extremadura	Badajoz	28	Zafra	26	54
Galicia	Pontevedra	58	Moaña	52	110
Madrid (C. de)	Madrid	157	Mejorada del Campo	143	300
Murcia (R. de)	Murcia	39	Jumilla	36	75
Navarra (C.F. de)	Pamplona/Iruña	14	Burlada/Burlata	13	27
País Vasco	Bilbao	45	Leioa	40	85
Rioja (La)	Logroño	7	Haro	7	14
Total		1.048		952	2.000

Fuente: Elaboración propia.

## MÉTODO DE RECOGIDA DE INFORMACIÓN:

Método mixto. Captación previa de la muestra mediante contacto telefónico con los jóvenes a los que se deseaba entrevistar, a quienes se informaba de las características e importancia de la encuesta. Realización de entrevistas personales *face to face* en el hogar del entrevistado o lugar convenido por este.

## PERIODO DE REALIZACIÓN DE LAS ENCUESTAS:

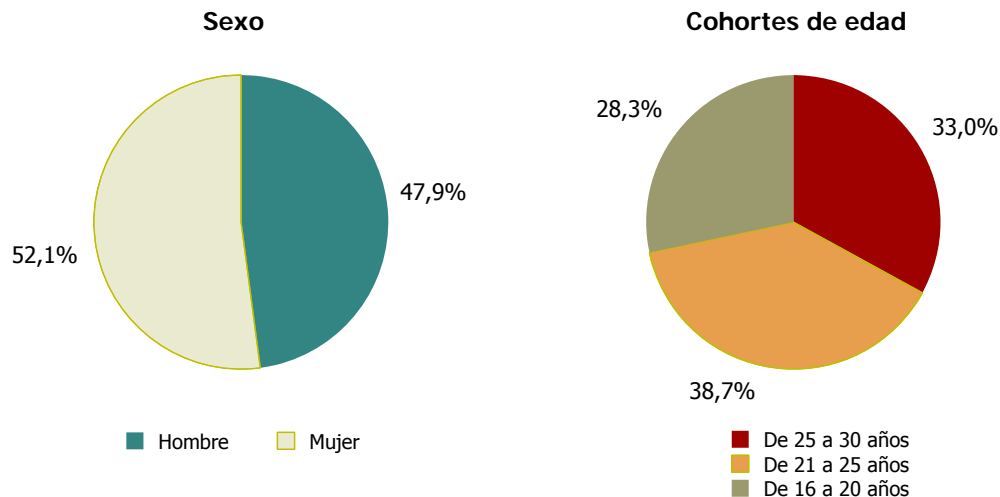
Meses de mayo y junio del 2011.

## 1.2. PRINCIPALES CARACTERÍSTICAS DE LA MUESTRA

La muestra final en la sexta edición del Observatorio de Inserción Laboral de los Jóvenes Bancaja-Ivive, una vez realizada la depuración de datos, está compuesta por 1.995 jóvenes de edades comprendidas entre los 16 y 30 años, que se han incorporado al mercado laboral en los últimos 5 años.

La muestra del Observatorio del 2011 se encuentra equilibrada en cuanto a género, siendo el porcentaje de mujeres ligeramente superior (52,1%). En relación con la distribución por edades, cerca del 39% de los encuestados pertenece al grupo de edad intermedio, es decir, los jóvenes entre 21 y 25 años. El 33% de la muestra está formado por jóvenes de más de 25 años y el 28,3% restante tiene una edad comprendida entre los 16 y los 20 años (**gráfico 1.1**).

**Gráfico 1.1. Distribución de la muestra por sexo y cohortes de edad**

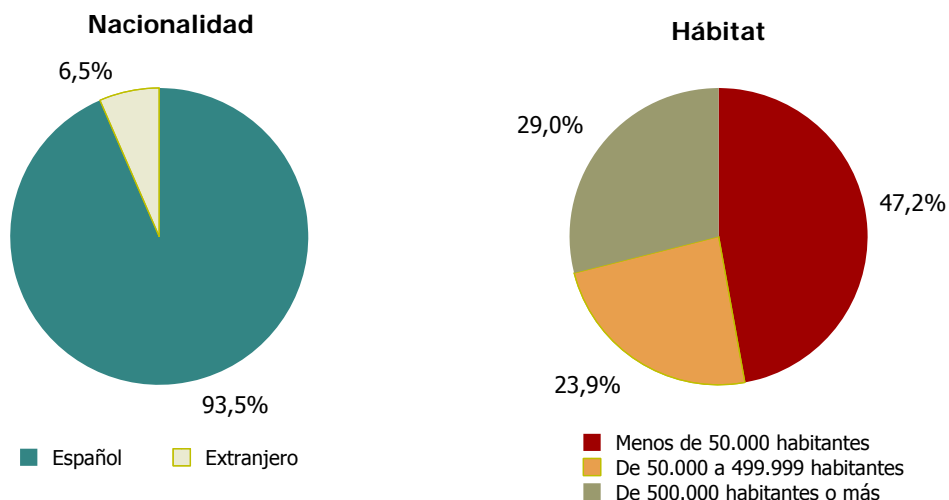


*Fuente:* Elaboración propia.

El 93,5% de los encuestados es de nacionalidad española, frente al 6,5% de extranjeros. De estos, destacan los jóvenes sudamericanos y los pertenecientes a la Unión Europea, representando un 3,4% y un 1,4% de la muestra total respectivamente (**gráfico 1.2**).



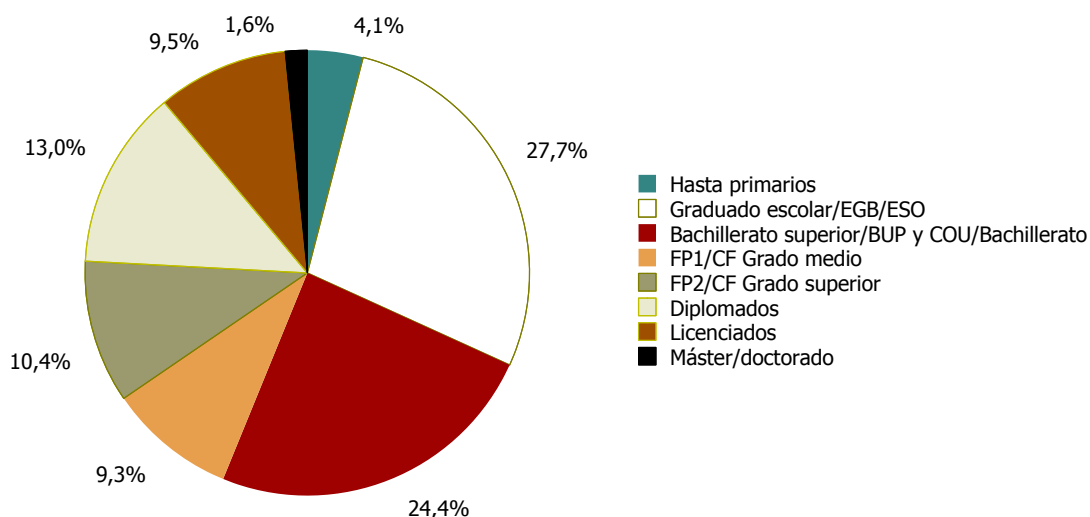
**Gráfico 1.2. Distribución de la muestra por nacionalidad y hábitat**



Fuente: Elaboración propia.

El análisis del nivel de estudios alcanzado de los encuestados muestra que el 34,5% de la muestra tiene estudios superiores, es decir posee una titulación universitaria o ha realizado un ciclo formativo de grado superior, el 33,7% tiene estudios medios (ha superado el bachillerato o un ciclo formativo de grado medio), el 27,7% ha completado los estudios obligatorios y el 4,1% restante posee estudios primarios (**gráfico 1.3**).

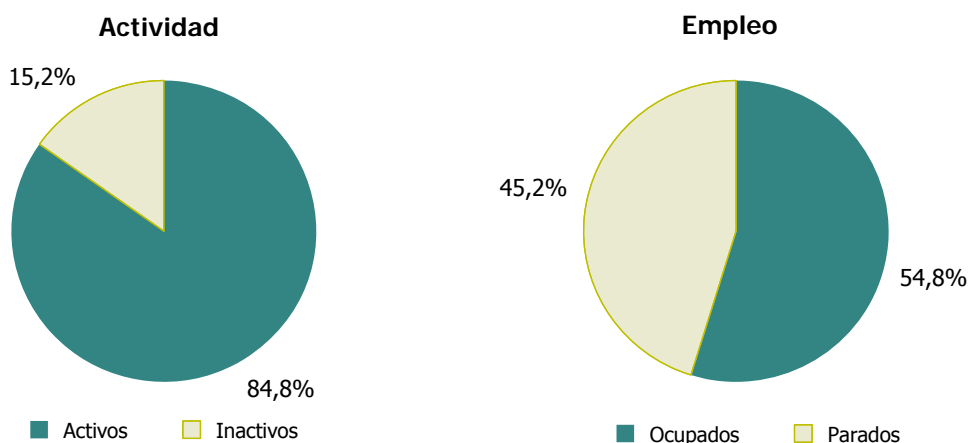
**Gráfico 1.3. Distribución de la muestra según el nivel de estudios alcanzado**



Fuente: Elaboración propia.

De todos los sujetos encuestados, cerca del 85% es laboralmente activo y un 15,2% es inactivo (**gráfico 1.4**). Dado que la población objeto del estudio son los jóvenes que en los últimos 5 años se incorporaron al mercado laboral, los inactivos son jóvenes que, tras entrar en él, decidieron en algún momento anterior a la realización de la encuesta apartarse de él. Por otro lado, en relación con la actividad, el 54,8% de los jóvenes activos está ocupado, frente al 45,2% de desempleados.

**Gráfico 1.4. Distribución de la muestra en relación con su situación laboral**



Fuente: Elaboración propia.

## 2. FORMACIÓN Y EMPLEO DE LOS JÓVENES

### 2.1. INTRODUCCIÓN

La crisis económica que comenzó en 2008 está marcando todos los ámbitos de la vida económica. En este sentido la inserción laboral de los jóvenes no es una excepción. Cuando se realizó la oleada anterior del Observatorio de Inserción Laboral de los Jóvenes Bancaja-Ivie en 2008 todavía no se podía apreciar con claridad el efecto que la crisis estaba teniendo en el mercado laboral de los jóvenes. Tres años más tarde, y después de una considerable contracción económica en 2009 y un posible escenario contractivo de nuevo a finales de 2011, ya se puede observar en su plenitud los importantes efectos que la crisis está teniendo en el proceso de inserción laboral de este grupo.

Antes de proceder al análisis detallado de los resultados de la nueva oleada vale la pena detenerse en una visión de largo plazo donde se puedan comparar los efectos de la crisis económica actual sobre la transición laboral de los jóvenes con los efectos de anteriores crisis económicas. Nos interesa, en particular, enfatizar la diferente evolución de los patrones laborales en función de los niveles de estudios. El **gráfico 2.1** muestra la evolución de la tasa de desempleo<sup>2</sup> de los trabajadores entre 16 y 65 años durante las últimas tres crisis, separadas en algunos grupos educativos. En todas las contracciones de la economía española el desempleo ha crecido muy rápidamente, en claro contraste con lo que sucede en otros países de la Organización para la Cooperación y el Desarrollo Económicos (OCDE). La caída del desempleo que se produce a partir de 1995 se ralentiza con la pequeña crisis de 2001 para luego continuar cayendo hasta 2007. Desde comienzos de 1990 los universitarios han sido el grupo educativo más protegido de las oscilaciones cíclicas además de tener el nivel de desempleo más bajo. Es interesante constatar la creciente sensibilidad cíclica del desempleo del grupo de trabajadores sin estudios. Mientras con anterioridad a 1990 el desempleo de los trabajadores sin estudios se mantiene en niveles bajos y poco afectado por el movimiento cíclico de la economía, en los años 90 se muestra más sensible a la crisis económica de comienzos de la década. En este periodo el grupo de los universitarios se comporta de forma más parecida a los graduados de Formación Profesional II. La reducción del desempleo de los trabajadores sin estudios en la segunda mitad de los 90 es mucho más lenta que la observada entre los que tienen estudios secundarios obligatorios. En la crisis actual el comportamiento del desempleo del grupo sin estudios ha sido mucho peor que cualquiera de los otros grupos educativos, con un crecimiento superior al de cualquier otro grupo.

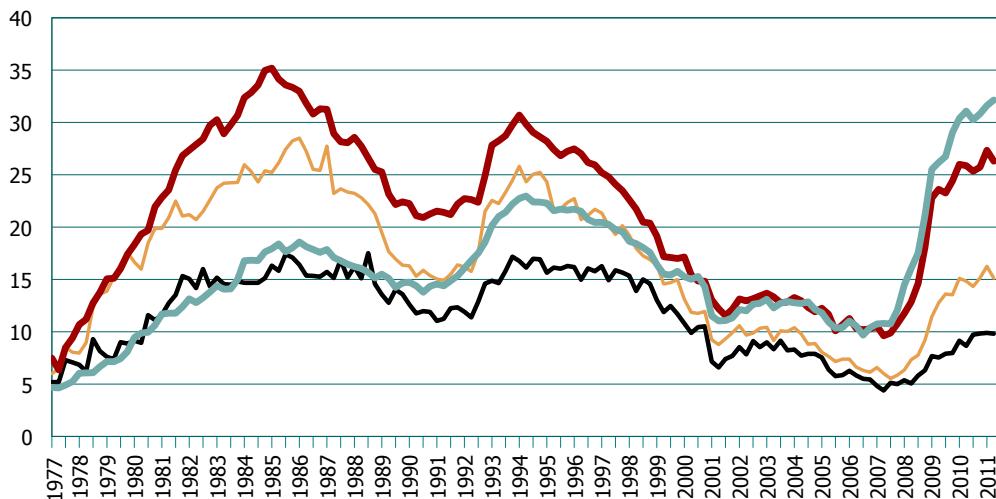
---

<sup>2</sup> Tasa de desempleo calculada como la población ocupada en relación con la población activa.

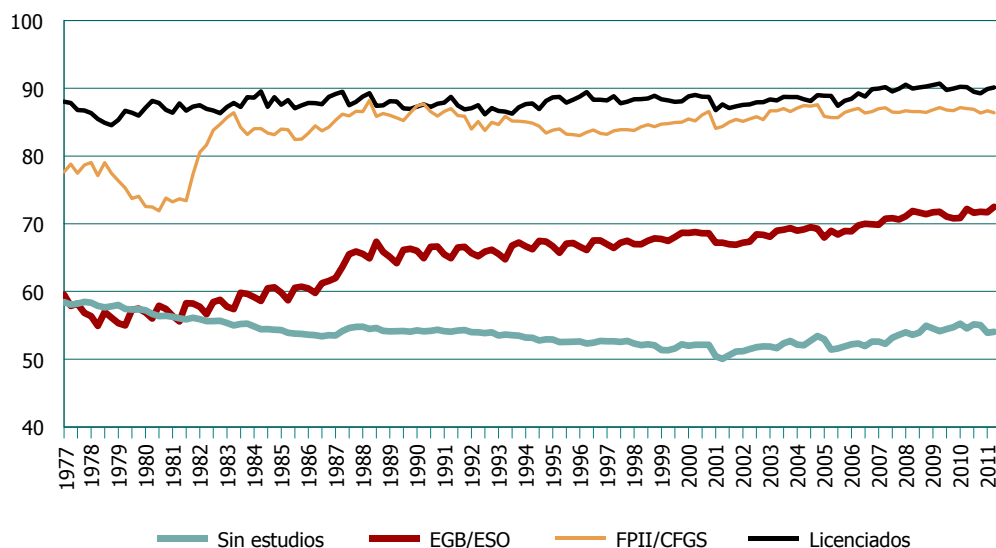
**Gráfico 2.1. Evolución del mercado laboral: tres crisis y dos recuperaciones. 1977-2011\***

(porcentaje)

a) Tasa de paro



b) Tasa de actividad



\*Datos trimestrales hasta segundo trimestre de 2011.  
Fuente: INE.

La imagen del efecto de los ciclos económicos españoles sobre el desempleo de los jóvenes<sup>3</sup> por niveles educativos es muy diferente. Muchos analistas se refieren a los jóvenes graduados universitarios como el

<sup>3</sup> Es importante señalar que en España no existe un problema especial con el desempleo juvenil a pesar de sus alarmantes tasas. La ratio de desempleo juvenil sobre desempleo general se sitúa alrededor de 2 que es la media de la OCDE. En la crisis actual esa ratio en España sigue situada en 2,1. Los países que sí tienen un problema específico de desempleo juvenil son Italia o Grecia. El problema es el elevado nivel de desempleo general que hace que el doble sea una tasa astronómica.

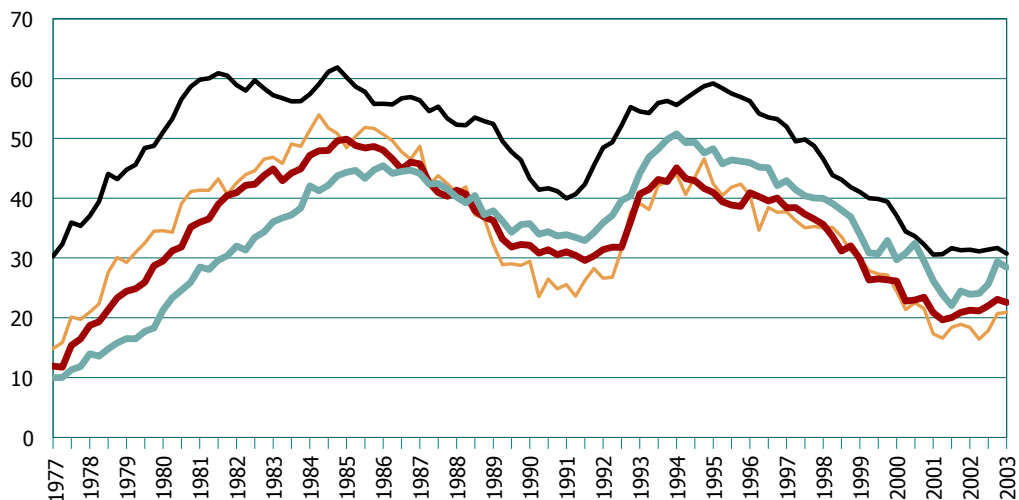
grupo que tiene mayor protección frente al desempleo y menores tasas. Esta visión no se ajusta a los datos de la Encuesta de Población Activa (EPA) y deriva de una aplicación simplista de las tasas de desempleo observadas para el conjunto de trabajadores a los jóvenes.

El **gráfico 2.2** muestra varios elementos de interés. En primer lugar se puede señalar que la sensibilidad del desempleo juvenil al ciclo económico es muy superior a la observada para el conjunto de la población activa. Sin embargo, y en claro contraste con la población activa general, la tasa de desempleo de los jóvenes universitarios ha sido tradicionalmente más alta que la de otros grupos educativos. Este efecto se sigue observando si la definición de joven la extendemos hasta los 29 años (**gráfico 2.3**). No obstante a finales de 1999 comienza a observarse un cambio en la evolución relativa del desempleo de los jóvenes universitarios y el resto de niveles educativos. Este cambio se ve confirmado con posterioridad a 2003 como muestra el **gráfico 2.4**. Durante la crisis económica actual el desempleo juvenil ha crecido con más fuerza entre los jóvenes que no tienen estudios universitarios. De esta forma a principios de 2011 el desempleo de los jóvenes universitarios era similar al de los graduados en Formación Profesional II que es el nivel educativo con menor nivel de desempleo. Este significativo cambio en la evolución temporal del desempleo juvenil por niveles educativos supone un fenómeno muy interesante puesto que es la primera vez que se observa desde que la EPA recoge datos.

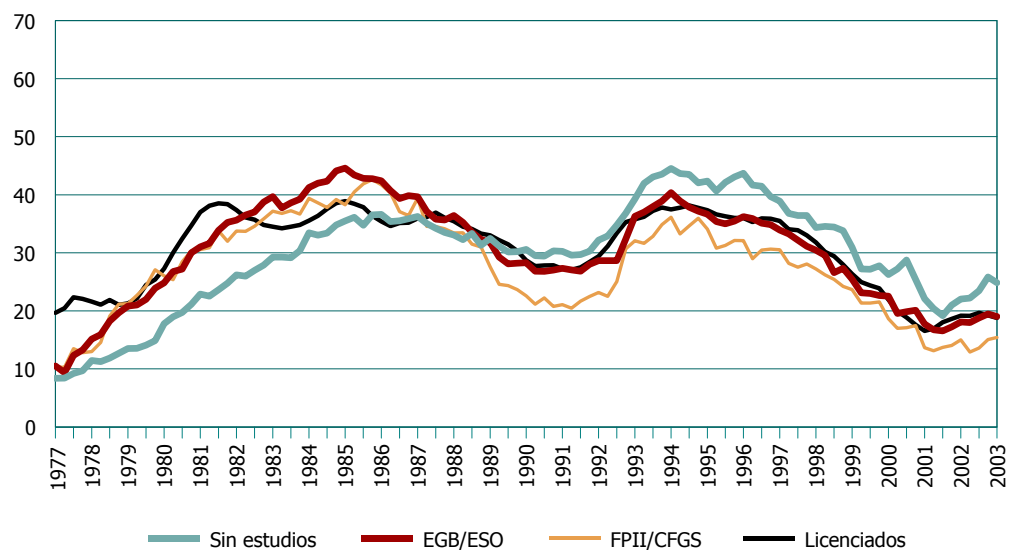
Resulta mucho más difícil encontrar la explicación a este cambio de tendencia. En primer lugar es claro que el sector de la construcción, que ha sido el causante de una gran parte del desempleo generado durante la crisis, es un sector que ocupa personal con una baja cualificación media. Por este motivo es lógico que la tasa de desempleo de los trabajadores sin estudios haya crecido más rápidamente que el resto de niveles educativos. Asimismo, es bien conocido que durante los años de la expansión inmobiliaria se produjo un efecto indeseado: las oportunidades de empleo con una elevada remuneración relativa en el sector de la construcción disuadieron a muchos jóvenes de continuar estudiando o incluso concluir los estudios de secundaria. Este efecto se observa también con claridad en el corte transversal: en comunidades autónomas como Illes Balears, donde el sector turístico es uno de los mayores empleadores, el mal llamado fracaso escolar es significativamente más alto que en el resto de España. La tasa de abandono escolar aumentó a finales de los años 90 y se mantuvo alrededor del 30-31% durante los años del *boom* inmobiliario. El dato de 2010, 28,1%, parece indicar una pequeña caída en la tasa de abandono temprano del sistema educativo que es consistente con las menores oportunidades que tienen los jóvenes de encontrar un empleo y con un incipiente proceso de vuelta al sistema educativo que parece observarse en algunos indicadores escolares.

**Gráfico 2.2. Tasa de desempleo de los jóvenes por nivel educativo. 1977-2003\***  
(porcentaje)

a) 16 a 24 años



b) 16 a 29 años

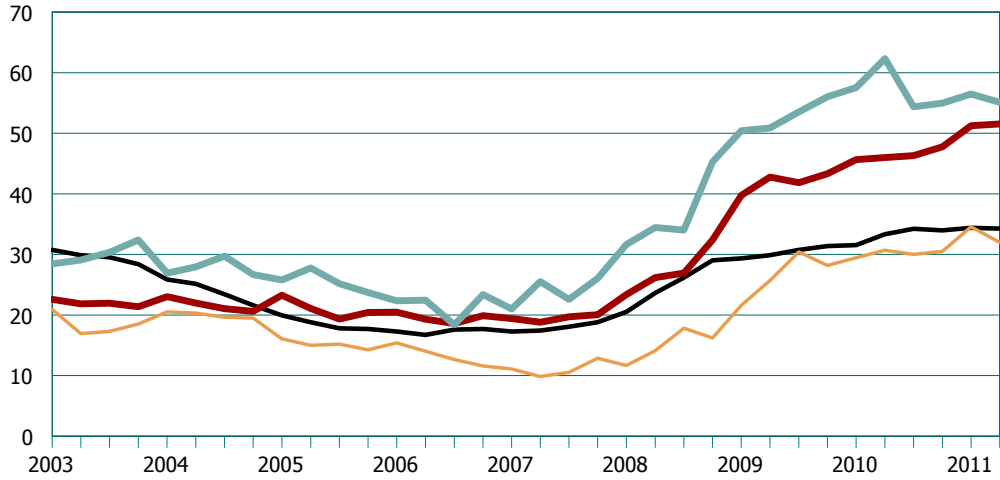


\*Datos trimestrales.  
Fuente: INE.

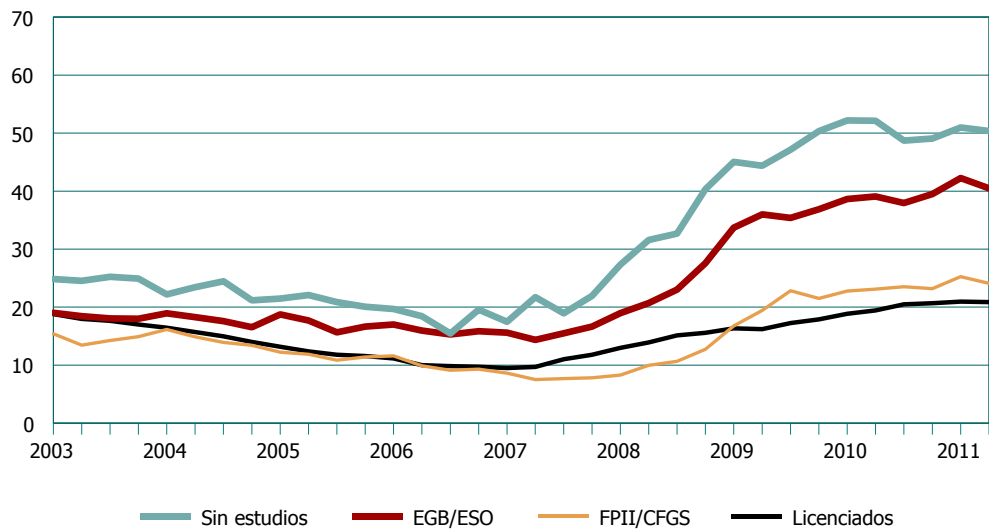
No obstante existe una segunda posible explicación al cambio de tendencia comentado anteriormente. Los jóvenes universitarios podrían mostrarse menos reticentes a aceptar cualquier tipo de trabajo, aunque suponga desarrollar una ocupación para la que están sobrecualificados. Según esta interpretación los jóvenes universitarios estarían compitiendo por los puestos de trabajo que normalmente han sido ocupados por jóvenes de nivel educativo inferior, lo que explicaría el incremento más rápido del

**Gráfico 2.3. Tasas de desempleo de los jóvenes (16-24 años) por nivel educativo (2003-2011)\***  
(porcentaje)

a) 16 a 24 años



b) 16 a 29 años



\*Datos trimestrales.  
Fuente: INE.

desempleo en estos sectores. Por su parte los empleadores, que generalmente son reacios a ocupar a universitarios en puestos de baja cualificación ante la posibilidad de perderlos después de un cierto tiempo y coste de preparación específica para el puesto, pueden haber perdido esa aversión ante el elevado nivel de desempleo. Esta explicación supondría la anticipación de un fenómeno que ya aparecía en anteriores oleadas del Observatorio. En el pasado los jóvenes universitarios se mostraban muy insatisfechos ante un empleo de baja cualificación pero, con el tiempo, acababan interpretando que esa sobrecualificación que inicialmente

señalaban, desaparecía a pesar de que el empleo supusiera las mismas tareas de la ocupación para la que habían señalado que estaban sobrecualificados. Este ajuste de las expectativas a la situación ocupacional que vivían muchos jóvenes ha podido adelantarse con los efectos de la crisis sobre el nivel de desempleo.

Obviamente existe una tercera explicación. La demanda relativa de universitarios habría podido aumentar durante la crisis. Teniendo en cuenta que sectores que emplean a gran número de nuevos licenciados, como pueden ser el sector público, el sector financiero o el sector de servicios a empresas, han sufrido también con intensidad los efectos de la crisis resulta difícil pensar que esta pueda ser la explicación al cambio de tendencia relativa observada en la tasa de desempleo de los jóvenes universitarios.

En las siguientes páginas de este apartado se describen los principales resultados de la nueva oleada del Observatorio con referencia a la formación y el empleo de los jóvenes. A partir de la información sintetizada en los cuadros que aparecen a continuación se intentará argumentar sobre la verosimilitud de las hipótesis descritas con anterioridad.

## 2.2. LA FORMACIÓN

Los jóvenes de la sexta oleada del Observatorio siguen mostrando un crecimiento en el nivel de formación tal y como se veía en anteriores oleadas. El **cuadro 1**<sup>4</sup> muestra como el 24% de los jóvenes entrevistados tienen estudios universitarios. Por tanto, los jóvenes que han buscado o encontrado su primer empleo en los últimos 5 años anteriores a la entrevista tienen un nivel educativo superior a los jóvenes en esa misma situación en el pasado. El aumento del nivel de formación se produce como consecuencia del incremento del nivel formativo tanto en las ciudades de la España urbana como en la parte no urbana. Los incrementos son especialmente significativos en el caso de Madrid y Barcelona.

El **cuadro 2** resume en un indicador sintético la evolución de la formación en las distintas oleadas y áreas geográficas consideradas. El cuadro muestra también un incremento significativo en el nivel de formación de los jóvenes que se incorporan al mercado laboral. Como viene sucediendo desde la primera oleada del Observatorio, el nivel de formación de las mujeres que se incorporan al mercado laboral es superior al de los hombres. Esta diferencia ha ido creciendo hasta situarse casi un año por encima en el conjunto de la población joven. En Madrid y Barcelona las diferencias son menos acusadas que en la España no urbana o la Comunitat Valenciana.

---

<sup>4</sup> La numeración de los cuadros incluidos en los apartados 2 y 3 respeta la numeración seguida en el archivo Excel que contiene las 57 variables analizadas.



**Cuadro 1. Nivel de estudios. Distribución porcentual**

	España		España urbana			España no urbana	
	2011	2005	2008	2011	2008	2011	
Hasta primarios	4,5	2,4	1,3	2,1	5,4	7,2	
Graduado escolar/EGB/ESO	29,8	25,8	15,8	21,9	38,6	38,4	
FP1/CF Grado medio	9,0	5,2	6,9	9,4	8,0	8,5	
FP2/CF Grado superior	9,7	6,0	9,1	11,7	9,2	7,3	
Bachillerato superior/BUP y COU/Bachillerato	23,1	37,8	38,6	24,1	25,8	22,0	
Diplomados	12,5	13,0	15,9	14,8	7,3	10,0	
Licenciados	9,5	7,9	11,2	13,4	5,3	5,2	
Máster/doctorado	2,0	1,9	1,3	2,5	0,4	1,5	
<b>Total</b>	<b>100,0</b>	<b>100,0</b>	<b>100,0</b>	<b>100,0</b>	<b>100,0</b>	<b>100,0</b>	

	Comunitat Valenciana						Madrid / Barcelona				
	1996	1999	2002	2005	2008	2011	1999	2002	2005	2008	2011
Hasta primarios	7,7	4,6	4,9	6,1	5,0	5,2	1,3	0,7	1,5	0,0	1,9
Graduado escolar/EGB/ESO	37,3	29,9	28,4	42,7	30,7	22,6	15,6	14,7	23,6	12,2	21,2
FP1/CF Grado medio	11,9	10,6	7,1	6,9	9,1	9,9	5,8	5,4	4,6	4,9	5,7
FP2/CF Grado superior	7,6	10,2	12,8	7,3	9,3	10,6	12,7	11,9	5,5	7,7	10,8
Bachillerato superior/BUP y COU/Bachillerato	25,2	27,3	29,0	24,2	28,7	26,9	41,4	41,0	42,3	45,1	21,4
Diplomados	6,0	9,4	10,8	6,5	8,2	16,1	12,5	11,2	11,2	14,8	16,9
Licenciados	3,7	6,0	6,2	5,0	7,5	8,5	6,3	13,6	8,8	14,6	20,0
Máster/doctorado	0,6	2,0	1,0	1,3	1,5	0,2	4,4	1,5	2,6	0,7	2,1
<b>Total</b>	<b>100,0</b>	<b>100,0</b>	<b>100,0</b>	<b>100,0</b>	<b>100,0</b>	<b>100,0</b>	<b>100,0</b>	<b>100,0</b>	<b>100,0</b>	<b>100,0</b>	<b>100,0</b>

Fuente: Observatorio de Inserción Laboral Bancaja-Ivie.

**Cuadro 2. Años medios de educación por sexo**

	España		España urbana				España no urbana		Comunitat Valenciana					Madrid / Barcelona				
	2011	2005	2008	2011	2008	2011	1996	1999	2002	2005	2008	2011	1999	2002	2005	2008	2011	
Hombres	11,7	11,9	12,5	12,5	10,8	10,9	9,9	10,6	10,6	10,4	11,3	11,8	11,7	11,4	12,1	12,8	13,1	
Mujeres	12,5	11,9	12,9	13,2	11,3	11,7	10,2	11,0	11,0	10,7	11,9	12,7	11,9	11,9	12,1	13,2	13,3	
<b>Total</b>	<b>12,1</b>	<b>11,9</b>	<b>12,7</b>	<b>12,9</b>	<b>11,1</b>	<b>11,3</b>	<b>10,0</b>	<b>10,8</b>	<b>10,8</b>	<b>10,6</b>	<b>11,6</b>	<b>12,3</b>	<b>11,8</b>	<b>11,6</b>	<b>12,1</b>	<b>13,0</b>	<b>13,2</b>	

Fuente: Observatorio de Inserción Laboral Bancaja-Ivie.

A pesar del aumento en el nivel de formación de los jóvenes que se incorporan al mercado laboral, ya sea como ocupados o buscadores de empleo, la importancia relativa de la educación en su vida ha ido cayendo en el tiempo, al menos hasta 2008<sup>5</sup> (**cuadro 3**).

<sup>5</sup> Para simplificar la interpretación se considera la proporción de los jóvenes que puntúan con 3 o más la importancia de la formación en su vida. La visión obtenida a partir de este indicador coincide sustancialmente con la media de la importancia.

**Cuadro 3. Importancia de la formación en mi vida. Distribución porcentual**

	España	España urbana			España no urbana		Comunitat Valenciana					Madrid / Barcelona					
	2011	2005	2008	2011	2008	2011	1996	1999	2002	2005	2008	2011	1999	2002	2005	2008	2011
0	13,2	12,3	11,2	11,2	18,7	15,4	10,0	14,5	14,9	15,8	17,0	11,7	9,1	7,8	8,2	8,2	9,3
1	31,3	24,5	29,7	31,1	32,2	31,4	31,6	28,0	26,9	34,2	31,6	35,9	21,5	27,0	20,6	27,2	27,9
2	36,6	37,9	39,3	39,1	34,9	33,8	37,5	36,1	37,8	33,2	35,3	31,0	37,0	40,5	42,8	42,9	41,3
3	13,6	19,4	15,3	12,9	10,4	14,4	13,7	14,6	15,5	13,5	13,0	14,4	19,8	17,1	25,3	17,5	15,6
4	3,4	4,7	3,7	4,3	2,8	2,5	4,5	4,8	4,1	2,4	2,1	4,5	10,1	5,3	2,2	3,8	3,7
5	1,0	0,9	0,7	1,1	0,7	0,9	1,9	1,4	0,5	0,8	0,8	2,6	2,1	1,8	0,6	0,4	1,5
6 o más	0,9	0,4	0,1	0,3	0,2	1,6	0,8	0,6	0,3	0,2	0,3	0,0	0,4	0,5	0,4	0,0	0,7
<b>Total</b>	<b>100,0</b>	<b>100,0</b>	<b>100,0</b>	<b>100,0</b>	<b>100,0</b>	<b>100,0</b>	<b>100,0</b>	<b>100,0</b>	<b>100,0</b>	<b>100,0</b>	<b>100,0</b>	<b>100,0</b>	<b>100,0</b>	<b>100,0</b>	<b>100,0</b>	<b>100,0</b>	<b>100,0</b>
<b>Media</b>	<b>1,7</b>	<b>1,8</b>	<b>1,7</b>	<b>1,7</b>	<b>1,5</b>	<b>1,7</b>	<b>1,8</b>	<b>2,0</b>	<b>1,7</b>	<b>1,6</b>	<b>1,6</b>	<b>1,7</b>	<b>2,3</b>	<b>1,9</b>	<b>2,0</b>	<b>1,8</b>	<b>1,8</b>

*Nota:* Medias de las puntuaciones concedidas a la importancia relativa de la formación respecto al tiempo libre, la participación social, el trabajo y la familia sobre un total de 10 puntos.

*Fuente:* Observatorio de Inserción Laboral Bancaja-Ivie.

Los jóvenes de la Comunitat Valenciana muestran un aumento de la importancia de la formación en la vida entre 1996 y 1999 con una reducción tendencial posterior hasta 2008. En 2011 se produce un aumento muy significativo de la importancia de la formación. Esta trayectoria sería compatible con la hipertrofia del sector de la construcción en los primeros años del nuevo siglo. Cuando se puede encontrar un empleo con rapidez y con un salario que compara bien con los obtenidos por niveles educativos más altos, la formación lógicamente pasa a ser menos importante que muchas otras facetas de la vida. El hecho de poder encontrar un trabajo en el sector de la construcción también tiene un efecto indirecto sobre la importancia de la formación en la vida de los jóvenes: la disponibilidad de trabajo facilita la emancipación y la formación más temprana de una familia, lo que también afecta al orden de los factores más importantes en la vida de los jóvenes. En Madrid y Barcelona la última oleada no ha supuesto un cambio significativo en la tendencia a la pérdida de importancia de la formación sino más bien un estancamiento después de la sustancial pérdida de importancia que se produjo entre 1999 y 2005. Este mismo efecto se traslada a los datos de la España urbana mientras los jóvenes de la España no urbana aumentan algo la importancia de la formación en su vida. La confluencia de estos dos fenómenos genera un cierto efecto de convergencia en la importancia de la formación entre los jóvenes de zonas urbanas y no urbanas que contrasta con los resultados de corte transversal de los anteriores observatorios en los que se observaba con claridad mayor importancia de la formación cuanto mayor era el nivel de formación de los jóvenes.

El **cuadro 4** presenta la distribución de las notas medias de los jóvenes que se han incorporado al mercado laboral en los últimos cinco años. No existen cambios importantes en la última oleada frente a las anteriores.

**Cuadro 4. Nota más frecuente del expediente global. Distribución porcentual**

	España	España urbana			España no urbana	
	2011	2005	2008	2011	2008	2011
Suspenso	4,1	3,3	2,8	2,6	8,8	5,9
Aprobado	48,7	52,4	46,3	47,6	49,2	49,9
Notable	42,2	42,0	45,1	43,4	38,0	40,8
Sobresaliente	4,7	2,2	5,1	5,8	3,9	3,4
Matrícula de honor	0,4	0,1	0,7	0,6	0,2	0,1
<b>Total</b>	<b>100,0</b>	<b>100,0</b>	<b>100,0</b>	<b>100,0</b>	<b>100,0</b>	<b>100,0</b>

	Comunitat Valenciana						Madrid / Barcelona				
	1996	1999	2002	2005	2008	2011	1999	2002	2005	2008	2011
Suspenso	9,7	4,5	5,7	10,8	5,4	2,5	4,2	3,4	2,3	3,5	2,6
Aprobado	58,3	59,3	58,8	54,2	46,8	46,3	49,8	57,9	49,2	48,7	45,8
Notable	29,2	33,5	33,5	33,4	40,8	46,9	42,5	36,0	45,7	42,3	45,7
Sobresaliente	2,7	2,3	1,7	1,5	6,1	3,9	3,5	2,4	2,3	5,3	5,5
Matrícula de honor	0,1	0,4	0,3	0,1	0,9	0,4	0,0	0,3	0,4	0,2	0,4
<b>Total</b>	<b>100,0</b>	<b>100,0</b>	<b>100,0</b>	<b>100,0</b>	<b>100,0</b>	<b>100,0</b>	<b>100,0</b>	<b>100,0</b>	<b>100,0</b>	<b>100,0</b>	<b>100,0</b>

Fuente: Observatorio de Inserción Laboral Banca-Ivie.

El **cuadro 5** es particularmente importante para evaluar las hipótesis esbozadas en la introducción de este capítulo. En particular, es muy interesante centrarse en la opción de no estudiar por qué «*no quería o no me gustaba estudiar*». En 2008 se encuentra el máximo en la proporción de jóvenes que eligen esta opción como la que mejor representa el motivo por el que no siguieron estudiando. En 2011 se ha producido una caída significativa en todas las áreas geográficas analizadas. Este resultado es compatible con el aumento del nivel de formación y la consideración del nivel educativo como un elemento positivo en la obtención de ocupación o la reducción de los periodos de desempleo. También es compatible con la interpretación que sugiere que el fin del *boom* inmobiliario produjo una disminución en la demanda de empleo de baja cualificación y, por tanto, redujo el coste de oportunidad de seguir estudiando.

Los datos del **cuadro 6** muestran que la interrupción de los estudios entre los jóvenes que han empezado a buscar empleo en los últimos cinco años se produce fundamentalmente a nivel de secundaria obligatoria y bachillerato. La interrupción a nivel de la universidad ha caído significativamente desde 2008 lo que concuerda con los comentarios anteriores: el coste de oportunidad de seguir estudiando ha caído, no existe tampoco una alternativa laboral atractiva (lo que convierte a la universidad en una especie de aparcamiento como en crisis pasadas) y los estudios universitarios parece que están sirviendo como amortiguador del desempleo (una vez finalizados) incluso entre los jóvenes.

**Cuadro 5. Razones por las que no estudió lo que deseaba. Distribución porcentual**

	España	España urbana			España no urbana	
	2011	2005	2008	2011	2008	2011
Problemas económicos	18,1	19,9	9,5	21,0	17,2	15,6
<i>Numerus clausus</i>	9,0	17,5	3,5	13,2	1,4	5,3
No se impartía en mi localidad	3,2	4,0	1,8	4,0	3,1	2,5
Mis padres querían que estudiase otra cosa	4,4	3,2		2,3	2,0	6,3
No estaba seguro de aprobar	10,6	16,1	5,8	10,0	5,6	11,0
No quería o no me gustaba estudiar	30,0	22,5	38,6	22,8	49,4	36,3
Problemas familiares	5,4	1,7	4,8	6,8	6,8	4,1
Estaba trabajando	5,0	1,9	1,3	5,1	5,0	4,9
Falta de información o decisión	10,2	9,1	31,9	12,6	8,9	8,0
Otros motivos	4,2	4,1	2,9	2,1	0,7	6,0
<b>Total</b>	<b>100,0</b>	<b>100,0</b>	<b>100,0</b>	<b>100,0</b>	<b>100,0</b>	<b>100,0</b>

	Comunitat Valenciana						Madrid / Barcelona				
	1996	1999	2002	2005	2008	2011	1999	2002	2005	2008	2011
Problemas económicos	14,0	21,5	23,6	34,4	21,4	21,5	4,6	24,3	11,9		19,4
<i>Numerus clausus</i>	16,5	18,5	15,8	9,4	0,8	4,3	27,3	13,5	14,0	8,3	20,9
No se impartía en mi localidad	9,8	9,7	7,1	3,1	4,5	0,0	4,6	8,1	4,0		3,9
Mis padres querían que estudiase otra cosa	3,7	4,1	1,6	3,1	1,3	4,3	4,6	16,2	7,5		3,9
No estaba seguro de aprobar	24,4	26,2	23,6	25,0	2,1	15,2	27,3	13,5	10,4	8,3	10,4
No quería o no me gustaba estudiar	-	-	-	6,3	46,8	27,7	-	-	37,9	41,7	22,1
Problemas familiares	-	-	-	3,1	5,5	2,0	-	-	2,7	8,3	7,9
Estaba trabajando	-	-	-		2,6	6,1	-	-	2,5		6,5
Falta de información o decisión	-	-	-	9,4	15,1	15,4	-	-	6,8	25,0	5,2
Otros motivos	31,6	20,0	28,4	6,3	0,0	3,6	31,8	24,3	2,4	8,3	0,0
<b>Total</b>	<b>100,0</b>	<b>100,0</b>	<b>100,0</b>	<b>100,0</b>	<b>100,0</b>	<b>100,0</b>	<b>100,0</b>	<b>100,0</b>	<b>100,0</b>	<b>100,0</b>	<b>100,0</b>

Fuente: Observatorio de Inserción Laboral Banca-Ivie.

**Cuadro 6. Abandono de los estudios por nivel de estudios. Distribución porcentual**

	España	España urbana			España no urbana	
	2011	2005	2008	2011	2008	2011
EGB/Primaria	70,7	64,0	40,2	58,3	79,9	80,4
FP1/CF Grado medio	3,7	3,8	9,3	5,5	3,7	2,3
FP2/CF Grado superior	1,8	1,7	8,8	2,1	2,9	1,5
Bachillerato superior/BUP y COU/Bachillerato	20,0	19,4	26,7	30,1	11,2	12,2
Universitarios	3,8	11,3	15,1	4,1	2,3	3,6
<b>Total</b>	<b>100,0</b>	<b>100,0</b>	<b>100,0</b>	<b>100,0</b>	<b>100,0</b>	<b>100,0</b>

	Comunitat Valenciana						Madrid / Barcelona				
	1996	1999	2002	2005	2008	2011	1999	2002	2005	2008	2011
EGB/Primaria	26,8	17,4	34,8	79,0	60,8	59,0	4,3	18,2	50,0	18,5	60,1
FP1/CF Grado medio	32,8	25,6	15,2	4,5	8,8	7,3	17,5	22,7	12,5	7,4	5,7
FP2/CF Grado superior	8,7	9,1	12,1	1,0	3,9	5,3	13,0	13,6	6,3	18,5	2,8
Bachillerato superior/BUP y COU/Bachillerato	29,5	37,2	34,8	12,4	18,9	25,6	52,2	27,3	12,5	29,6	31,4
Universitarios	2,2	10,7	3,0	3,1	7,7	2,8	13,0	18,2	18,8	25,9	0,0
<b>Total</b>	<b>100,0</b>	<b>100,0</b>	<b>100,0</b>	<b>100,0</b>	<b>100,0</b>	<b>100,0</b>	<b>100,0</b>	<b>100,0</b>	<b>100,0</b>	<b>100,0</b>	<b>100,0</b>

Fuente: Observatorio de Inserción Laboral Banca-Ivie.

### 2.3. EL DESAJUSTE OCUPACIONAL

Los datos del **cuadro 7** sobre el desajuste subjetivo entre formación y ocupación muestran un patrón bastante diferente en las distintas áreas geográficas consideradas. En la Comunitat Valenciana la proporción de sobrecualificación ha subido respecto a 2008 aunque está todavía a niveles inferiores a los de 2005. En Madrid y Barcelona la sobrecualificación continúa cayendo en un proceso que comenzó ya en 2005. Esta disminución puede tener al menos dos causas compatibles con las hipótesis esbozadas con anterioridad. Por una parte podría suceder que los jóvenes sobrecualificados consideran subjetivamente que, dada la situación actual del mercado de trabajo, su ocupación es adecuada a su nivel de cualificación. Esta interpretación enfatizaría el ajuste a la baja de las expectativas laborales. Por otra parte también podría suceder que los trabajos que se estén perdiendo sean de baja cualificación mientras que los trabajos que se crean tenga un nivel superior. Para discernir entre estas dos explicaciones sería conveniente revisar la evolución de la sobrecualificación objetiva que implica en menor medida un juicio de valor por parte del joven entrevistado.

**Cuadro 7. Desajuste subjetivo entre educación y requisitos del puesto. Último empleo. Distribución porcentual**

	España		España urbana			España no urbana	
	2011	2005	2008	2011	2008	2011	
Por encima de mi cualificación	3,7	1,7	3,8	3,6	3,9	3,7	
Razonablemente adecuado	70,2	56,3	60,6	68,4	66,1	72,5	
Por debajo de mi cualificación	26,2	41,9	35,6	28,0	30,1	23,8	
<b>Total</b>	<b>100,00</b>	<b>100,00</b>	<b>100,00</b>	<b>100,00</b>	<b>100,0</b>	<b>100,0</b>	

	Comunitat Valenciana						Madrid / Barcelona				
	1996	1999	2002	2005	2008	2011	1999	2002	2005	2008	2011
Por encima de mi cualificación	2,80	1,80	1,89	2,01	3,89	4,46	0,40	1,82	0,36	5,15	4,79
Razonablemente adecuado	65,70	68,80	69,24	61,29	65,35	62,07	65,20	69,35	52,82	58,41	63,16
Por debajo de mi cualificación	31,50	29,40	28,87	36,70	30,76	33,47	34,50	28,83	46,82	36,44	32,05
<b>Total</b>	<b>100,00</b>	<b>100,00</b>	<b>100,00</b>	<b>100,00</b>	<b>100,00</b>	<b>100,00</b>	<b>100,00</b>	<b>100,00</b>	<b>100,00</b>	<b>100,00</b>	<b>100,00</b>

Fuente: Observatorio de Inserción Laboral Banca-Ivie.

En cualquier caso los resultados que se presentan en el **cuadro 27** sobre la flexibilidad ante la cualificación requerida, y que se comentarán en profundidad en el apartado 2.6, parecen favorecer la primera alternativa. Dicho cuadro refleja que ha aumentado significativamente la proporción de jóvenes que se muestran indiferentes entre tener un trabajo adecuado a su nivel formativo y un trabajo para el cual está sobrecualificados. En el caso de Madrid y Barcelona, donde el nivel de formación es más elevado, el incremento del nivel de indiferencia es muy significativo pasando del 12% en 2005 al 34% en 2008 y al 48% en 2011.

## 2.4. CONTRATOS Y EMPLEOS

Los datos de la nueva oleada del Observatorio son concordantes con los datos de la EPA en cuanto a la situación laboral de los jóvenes. La tasa de desempleo de los jóvenes que han buscado empleo en los cinco años antes de la encuesta ha aumentado dramáticamente desde 2008. Como muestra el **cuadro 8** la tasa de desempleo de estos jóvenes se sitúa en la proximidad del 45%. En el caso de Madrid y Barcelona la tasa casi se ha doblado desde 2008 pasando del 27% al 49%. La tasa global, el 45,2%, es muy similar a la ofrecida por la EPA del tercer trimestre de 2011 para jóvenes entre 16 y 24 años. Nótese que la muestra de la EPA y la muestra del Observatorio no son totalmente comparables. En la EPA es la edad la que define la tasa de desempleo mientras que en el Observatorio es el momento de búsqueda de empleo (primera vez en los últimos cinco años). Por tanto en el Observatorio puede haber jóvenes mayores de 24 años que hubieran empezado a buscar empleo en los cinco años anteriores. En cualquier caso la similitud entre estas dos tasas no es totalmente una coincidencia. El aumento del desempleo en los últimos tres años es significativo en todas las submuestras, aunque el crecimiento parece haber sido más acelerado en las localidades grandes como muestra la evolución en la España urbana y en la muestra de Madrid y Barcelona. Por otra parte es interesante señalar que mientras las tasas de actividad en la España no urbana han caído con fuerza se observa el fenómeno contrario en la España urbana. Por tanto entre los jóvenes que han buscado su primer empleo en los últimos cinco años han aumentado los que están activos la semana anterior a la entrevista en las localidades que configuran la España urbana, mientras que han disminuido en la España no urbana.

El **cuadro 9** muestra que el contrato temporal sigue siendo el más utilizado en la contratación de los jóvenes (55%) frente al contrato indefinido (33%). La evolución temporal del tipo de contrato en el último empleo de los jóvenes no muestra ningún patrón particularmente destacable.

Respecto a la dedicación el **cuadro 10** recoge que aproximadamente un tercio de los jóvenes tienen un trabajo a tiempo parcial. En Madrid y Barcelona se ha reducido significativamente la importancia de los contratos a tiempo parcial para situarse alrededor de la media del conjunto de la muestra.

La evolución del empleo juvenil por tipo de empleador (**cuadro 11**) refleja como en la Comunitat Valenciana ha aumentado el peso de las administraciones públicas y las empresas públicas mientras en Madrid y Barcelona se ha reducido el peso de la administración pública hasta niveles similares a los de 1999. En cualquier caso la mayoría de los jóvenes (un 80%) trabaja en empresas privadas.

**Cuadro 8. Situación laboral de la semana pasada. Distribución porcentual**

	España		España urbana		España no urbana	
	2011 *	2005	2008 *	2011 *	2008 *	2011 *
Ocupados	45,8	44,6	56,8	47,7	58,8	43,6
Parados	37,8	11,8	23,7	40,9	29,2	34,4
Inactivos	16,4	43,6	19,4	11,4	12,0	22,0
<b>Total</b>	<b>100,0</b>	<b>100,0</b>	<b>100,0</b>	<b>100,0</b>	<b>100,0</b>	<b>100,0</b>
Tasa de desempleo	45,2	20,9	29,5	46,2	33,2	44,1
Tasa de actividad	83,6	56,4	80,6	88,6	88,0	78,0

	Comunitat Valenciana						Madrid / Barcelona				
	1996	1999	2002	2005	2008 *	2011 *	1999	2002	2005	2008 *	2011 *
Ocupados	37,3	58,1	60,8	56,2	55,5	40,0	42,9	50,6	41,3	61,1	43,0
Parados	27,9	12,8	12,8	14,2	31,7	43,9	12,9	17,8	12,4	22,9	42,2
Inactivos	34,8	29,1	26,4	29,6	12,8	16,1	43,3	31,6	46,3	16,0	14,8
<b>Total</b>	<b>100,0</b>	<b>100,0</b>	<b>100,0</b>	<b>100,0</b>	<b>100,0</b>	<b>100,0</b>	<b>100,0</b>	<b>100,0</b>	<b>100,0</b>	<b>100,0</b>	<b>100,0</b>
Tasa de desempleo	42,8	18,3	17,3	20,2	36,3	52,3	30,1	25,8	23,1	27,2	49,6
Tasa de actividad	65,1	70,9	73,4	70,4	87,2	83,9	56,7	68,1	53,7	84,0	85,2

\* Desde 2008 la muestra no recoge a los individuos que nunca se han incorporado al mercado laboral, por lo tanto los datos no son directamente comparables con los años anteriores.

Fuente: Observatorio de Inserción Laboral Banca-Ivie.

**Cuadro 9. Tipo de contrato. Último empleo. Distribución porcentual**

	España		España urbana		España no urbana	
	2011	2005	2008	2011	2008	2011
Indefinido	32,9	25,7	31,6	33,4	37,2	32,4
Temporal	55,2	56,9	59,9	55,6	48,0	54,7
Sin contrato	6,8	13,0	4,4	6,6	8,3	7,1
Autónomo	3,4	2,7	2,4	2,6	4,7	4,3
Otros	1,7	1,7	1,8	1,9	1,7	1,6
<b>Total</b>	<b>100,0</b>	<b>100,0</b>	<b>100,0</b>	<b>100,0</b>	<b>100,0</b>	<b>100,0</b>

	Comunitat Valenciana						Madrid / Barcelona				
	1996	1999	2002	2005	2008	2011	1999	2002	2005	2008	2011
Indefinido	7,0	24,7	34,7	27,3	37,3	34,7	35,3	33,5	22,0	29,9	34,7
Temporal	56,1	52,8	48,0	53,3	48,9	53,4	41,3	46,3	57,7	64,4	58,2
Sin contrato	33,6	17,1	11,8	15,3	7,6	7,8	21,0	18,2	15,3	1,7	5,6
Autónomo	2,8	4,6	4,3	3,2	4,8	2,8	2,4	1,1	2,8	1,9	0,9
Otros	0,3	0,8	1,3	0,9	1,3	1,2	0,0	1,1	2,4	2,2	0,6
<b>Total</b>	<b>100,0</b>	<b>100,0</b>	<b>100,0</b>	<b>100,0</b>	<b>100,0</b>	<b>100,0</b>	<b>100,0</b>	<b>100,0</b>	<b>100,0</b>	<b>100,0</b>	<b>100,0</b>

Fuente: Observatorio de Inserción Laboral Banca-Ivie.

**Cuadro 10. Tipo de dedicación. Último empleo. Distribución porcentual**

	España	España urbana			España no urbana	
	2011	2005	2008	2011	2008	2011
Tiempo completo	68,7	59,7	59,6	65,8	76,6	72,0
Tiempo parcial	31,3	40,4	40,4	34,3	23,4	28,0
<b>Total</b>	<b>100,0</b>	<b>100,0</b>	<b>100,0</b>	<b>100,0</b>	<b>100,0</b>	<b>100,0</b>

	Comunitat Valenciana						Madrid / Barcelona				
	1996	1999	2002	2005	2008	2011	1999	2002	2005	2008	2011
Tiempo completo	71,2	74,4	73,9	65,0	70,8	69,5	60,1	64,1	51,6	53,8	68,4
Tiempo parcial	28,8	25,6	26,1	35,0	29,2	30,5	39,9	35,9	48,4	46,2	31,6
<b>Total</b>	<b>100,0</b>	<b>100,0</b>	<b>100,0</b>	<b>100,0</b>	<b>100,0</b>	<b>100,0</b>	<b>100,0</b>	<b>100,0</b>	<b>100,0</b>	<b>100,0</b>	<b>100,0</b>

Fuente: Observatorio de Inserción Laboral Bancaja-Ivie.

**Cuadro 11. Tipo de empleador. Último empleo. Distribución porcentual**

	España	España urbana			España no urbana	
	2011	2005	2008	2011	2008	2011
Administración Pública	8,7	6,7	8,5	5,4	4,5	12,3
Empresa pública o semipública	7,1	4,9	6,5	9,4	5,9	4,6
Empresa privada	79,4	78,7	79,9	81,0	79,2	77,6
Cooperativa	1,3	0,6	0,8	1,4	1,1	1,1
Autónomos	3,6	9,0	4,4	2,9	9,3	4,3
<b>Total</b>	<b>100,0</b>	<b>100,0</b>	<b>100,0</b>	<b>100,0</b>	<b>100,0</b>	<b>100,0</b>

	Comunitat Valenciana						Madrid / Barcelona				
	1996	1999	2002	2005	2008	2011	1999	2002	2005	2008	2011
Administración Pública	6,4	6,2	7,3	3,2	4,8	7,7	2,5	4,9	8,6	10,4	3,9
Empresa pública o semipública	1,2	3,9	5,0	3,9	5,1	5,0	1,7	5,7	6,4	9,5	6,6
Empresa privada	89,9	88,2	85,8	88,4	81,0	82,0	95,0	88,3	77,5	77,0	86,3
Cooperativa	2,5	1,7	1,9	1,1	0,7	1,2	0,8	1,1	0,0	0,0	1,8
Autónomos	-	-	-	3,4	8,4	4,1	-	-	7,5	3,2	1,5
<b>Total</b>	<b>100,0</b>	<b>100,0</b>	<b>100,0</b>	<b>100,0</b>	<b>100,0</b>	<b>100,0</b>	<b>100,0</b>	<b>100,0</b>	<b>100,0</b>	<b>100,0</b>	<b>100,0</b>

Fuente: Observatorio de Inserción Laboral Bancaja-Ivie.

Por sectores (**cuadro 12**) se observa que el sector de la construcción seguía manteniendo un peso importante en los empleos que encontraban los jóvenes en 2011, aunque su peso en la España no urbana ha caído significativamente. Con todo, la construcción seguía ocupando al 7,4% de los jóvenes que habían buscado empleo en los últimos cinco años anteriores a la encuesta.



**Cuadro 12. Rama de actividad de la empresa. Último empleo. Distribución porcentual**

	España		España urbana			España no urbana	
	2011	2005	2008	2011	2008	2011	
Agricultura	3,2	0,4	1,3	1,2	3,2	5,5	
Textil, madera...	1,8	3,1	2,5	1,9	4,1	1,7	
Otras industrias	6,5	5,8	6,7	5,2	10,5	7,9	
Construcción	7,4	5,6	4,7	6,5	10,4	8,5	
Comercio	14,4	22,2	19,0	11,3	21,1	18,0	
Restaurantes, cafés...	18,4	18,5	13,8	15,2	16,0	22,1	
Transportes y comunicaciones	3,6	5,2	4,1	4,2	2,6	2,8	
Finanzas	4,6	3,3	5,2	7,4	3,8	1,3	
Educación	8,1	9,8	8,0	10,0	4,4	6,1	
Sanidad	5,4	3,7	5,4	4,8	2,9	6,0	
Administración Pública	3,1	3,0	3,5	3,3	2,2	2,9	
Otros servicios privados	23,5	19,5	25,8	29,1	18,8	17,2	
<b>Total</b>	<b>100,0</b>	<b>100,0</b>	<b>100,0</b>	<b>100,0</b>	<b>100,0</b>	<b>100,0</b>	

	Comunitat Valenciana						Madrid / Barcelona				
	1996	1999	2002	2005	2008	2011	1999	2002	2005	2008	2011
Agricultura	7,4	5,4	2,8	3,1	2,5	5,6	0,4	1,9	0,0	1,0	0,3
Textil, madera...	6,4	6,8	7,1	5,0	4,3	3,8	3,8	1,9	2,6	1,9	1,8
Otras industrias	17,6	13,7	13,2	7,9	8,5	9,2	6,7	8,9	4,6	6,3	4,7
Construcción	6,2	7,1	6,5	7,5	9,5	7,0	5,5	6,0	4,6	3,4	6,5
Comercio	14,9	17,7	20,7	19,1	22,9	13,8	14,3	13,8	22,7	17,5	10,3
Restaurantes, cafés...	15,7	13,7	12,6	18,9	15,5	12,9	11,8	14,1	18,6	12,4	13,5
Transportes y comunicaciones	1,7	3,5	4,5	2,9	3,8	1,5	4,2	4,1	6,7	3,4	3,5
Finanzas	1,6	2,8	2,4	2,4	4,1	3,0	3,8	1,9	3,1	5,3	11,2
Educación	4,7	4,7	5,7	4,0	5,9	9,6	8,8	6,3	11,3	8,7	8,0
Sanidad	1,4	4,5	4,5	4,7	4,3	9,0	4,2	5,2	3,6	6,3	4,7
Administración Pública	4,8	3,2	3,4	1,3	1,6	4,1	1,3	1,9	5,2	5,1	2,4
Otros servicios privados	17,6	16,9	16,8	23,3	17,2	20,4	35,3	34,2	17,0	28,6	33,1
<b>Total</b>	<b>100,0</b>	<b>100,0</b>	<b>100,0</b>	<b>100,0</b>	<b>100,0</b>	<b>100,0</b>	<b>100,0</b>	<b>100,0</b>	<b>100,0</b>	<b>100,0</b>	<b>100,0</b>

Fuente: Observatorio de Inserción Laboral Bancaja-Ivie.

El tamaño de las empresas que contratan jóvenes se ha mantenido sin grandes cambios desde hace bastante tiempo y representa bastante bien la distribución de tamaños de empresas que generan empleo. En particular el 44% de los jóvenes encontraron empleo en empresas de 1 a 10 trabajadores y otro 20% encontró empleo en empresas entre 11 y 49 trabajadores (**cuadro 13**). También es consistente con otra evidencia disponible el aumento en el salario mediano, a pesar del significativo aumento del desempleo entre los jóvenes que buscan empleo (**cuadro 14**). El salario mediano se sitúa en torno a 900 euros netos.

**Cuadro 13. Tamaño de la empresa (número de trabajadores). Último empleo. Distribución porcentual**

	España		España urbana			España no urbana	
	2011	2005	2008	2011	2008	2011	
Ninguno	4,1	3,5	4,0	4,3	4,8	3,8	
1 a 10	44,4	44,2	33,5	39,8	48,4	49,6	
11 a 49	20,2	21,9	23,0	23,8	24,8	16,1	
50 a 199	11,1	7,8	13,3	10,2	11,9	12,0	
200 a 499	5,0	3,5	5,7	6,0	2,4	3,9	
Más de 499	6,4	5,5	10,2	8,5	3,3	4,0	
No sabe/no contesta	8,9	13,6	10,4	7,4	4,3	10,6	
<b>Total</b>	<b>100,0</b>	<b>100,0</b>	<b>100,0</b>	<b>100,0</b>	<b>100,0</b>	<b>100,0</b>	

	Comunitat Valenciana						Madrid / Barcelona				
	1996	1999	2002	2005	2008	2011	1999	2002	2005	2008	2011
Ninguno	7,6	5,1	5,8	5,2	4,9	5,0	7,5	3,4	2,6	4,5	4,1
1 a 10	49,6	39,2	42,8	49,3	48,5	43,6	35,4	36,0	37,3	27,8	28,6
11 a 49	21,3	22,9	26,3	19,7	25,0	27,5	22,5	25,5	20,2	20,8	26,8
50 a 199	10,5	10,0	11,2	7,0	9,6	12,3	12,9	13,1	6,2	14,8	14,1
200 a 499	1,7	4,2	4,2	2,2	2,4	4,2	8,8	6,4	4,2	6,7	7,3
Más de 499	4,8	3,9	5,8	5,5	4,2	2,9	2,5	10,5	5,7	12,5	14,1
No sabe/no contesta	4,5	14,7	3,8	11,0	5,6	4,5	10,8	5,2	23,8	12,9	5,0
<b>Total</b>	<b>100,0</b>	<b>100,0</b>	<b>100,0</b>	<b>100,0</b>	<b>100,0</b>	<b>100,0</b>	<b>100,0</b>	<b>100,0</b>	<b>100,0</b>	<b>100,0</b>	<b>100,0</b>

Fuente: Observatorio de Inserción Laboral Bancaja-Ivie.

**Cuadro 14. Distribución de los salarios mensuales netos (en euros). Último empleo. Cuartiles**

	España		España urbana		España no urbana		Comunitat Valenciana						Madrid / Barcelona				
	2011	2005	2008	2011	2008	2011	1996	1999	2002	2005	2008	2011	1999	2002	2005	2008	2011
Q <sub>1</sub>	600	450	550	600	650	625	361	481	600	450	600	600	601	700	400	500	600
Mediana	900	650	800	900	900	900	481	601	700	650	822	900	721	840	600	800	950
Q <sub>3</sub>	1.100	900	1.050	1.200	1.000	1.100	601	751	841	800	1.000	1.100	841	1.000	900	1.100	1.200

Fuente: Observatorio de Inserción Laboral Bancaja-Ivie.

## 2.5. PERCEPCIÓN DEL MERCADO LABORAL, BÚSQUEDA DE EMPLEO Y DESVINCULACIÓN DEL EMPLEO

El **cuadro 15** muestra como ha empeorado significativamente la percepción entre los jóvenes de la salud del mercado laboral español. La caída que se ha producido en la percepción de los jóvenes de la Comunitat Valenciana devuelve el indicador a niveles no observados desde 1996 con un nivel de acuerdo entre los entrevistados superior al observado en aquel entonces (a juzgar por la desviación típica de sus contestaciones). En Madrid y Barcelona el indicador se sitúa muy por debajo del primer dato temporal disponible (1999). Tanto en la España urbana como en la no urbana se observa una significativa disminución en el optimismo de la percepción que los jóvenes tienen sobre la situación del mercado laboral.

**Cuadro 15. Percepción positiva del mercado laboral. Distribución porcentual**

(1: Muy en desacuerdo; 5: Muy de acuerdo)

	España		España urbana		España no urbana	
	2011	2005	2008	2011	2008	2011
1-1,49 (1=Muy en desacuerdo)	25,2	15,7	9,6	20,9	11,8	30,0
1,5-2,49 (2=Algo en desacuerdo)	29,0	24,0	20,7	30,7	23,8	27,0
2,5-3,49 (3=Indiferente)	24,4	25,2	34,5	25,1	35,3	23,7
3,5-4,49 (4=Algo de acuerdo)	19,1	27,2	30,1	20,9	23,8	17,2
4,5-5 (5=Muy de acuerdo)	2,3	7,9	5,0	2,4	5,3	2,1
<b>Total</b>	<b>100,0</b>	<b>100,0</b>	<b>100,0</b>	<b>100,0</b>	<b>100,0</b>	<b>100,0</b>
<b>Media</b>	<b>2,50</b>	<b>2,87</b>	<b>3,00</b>	<b>2,58</b>	<b>2,87</b>	<b>2,41</b>
<b>Desviación típica</b>	<b>1,05</b>	<b>1,16</b>	<b>1,01</b>	<b>1,05</b>	<b>1,04</b>	<b>1,04</b>

	Comunitat Valenciana						Madrid / Barcelona				
	1996	1999	2002	2005	2008	2011	1999	2002	2005	2008	2011
1-1,49 (1=Muy en desacuerdo)	25,6	18,5	11,2	15,2	12,9	25,5	5,1	6,8	9,9	5,4	10,2
1,5-2,49 (2=Algo en desacuerdo)	35,4	28,5	25,8	27,8	23,9	33,8	28,5	20,1	23,2	19,5	35,5
2,5-3,49 (3=Indiferente)	22,9	22,2	23,9	26,3	32,0	23,6	17,7	40,0	28,0	36,3	31,0
3,5-4,49 (4=Algo de acuerdo)	12,2	23,7	33,1	24,1	26,2	16,6	33,0	29,8	30,4	35,0	21,1
4,5-5 (5=Muy de acuerdo)	3,9	7,2	6,0	6,7	5,1	0,4	15,7	3,4	8,5	3,8	2,3
<b>Total</b>	<b>100,0</b>	<b>100,0</b>	<b>100,0</b>	<b>100,0</b>	<b>100,0</b>	<b>100,0</b>	<b>100,0</b>	<b>100,0</b>	<b>100,0</b>	<b>100,0</b>	<b>100,0</b>
<b>Media</b>	<b>2,17</b>	<b>2,68</b>	<b>2,97</b>	<b>2,79</b>	<b>2,86</b>	<b>2,34</b>	<b>3,12</b>	<b>3,04</b>	<b>3,02</b>	<b>3,13</b>	<b>2,70</b>
<b>Desviación típica</b>	<b>1,05</b>	<b>1,15</b>	<b>1,10</b>	<b>1,14</b>	<b>1,06</b>	<b>0,97</b>	<b>1,14</b>	<b>0,92</b>	<b>1,09</b>	<b>0,92</b>	<b>0,96</b>

Fuente: Observatorio de Inserción Laboral Banca-Ivie.

El **cuadro 16** analiza los métodos utilizados para la búsqueda de empleo. El joven entrevistado puede citar hasta tres por lo que el recuento total de los métodos permite aproximarse a la intensidad de la búsqueda de empleo. Como es de esperar las dificultades en el mercado laboral y una percepción más pesimista del mismo han provocado un aumento significativo en la intensidad de la búsqueda de empleo, medida como métodos alternativos utilizados para encontrar un empleo. En todas las áreas geográficas el año 2011 marca el máximo en cuanto a la intensidad de búsqueda, incluso superior al episodio de desaceleración económica que comenzó en 2001 y continuó en 2002. El salto más importante en la intensidad de la búsqueda de empleo se ha producido en Madrid y Barcelona. La crisis económica también ha acentuado la utilización de métodos formales frente a procedimientos más informales de búsqueda como puedan ser la realización de entrevistas obtenidas por medio de amigos y familiares. Suben significativamente tanto la inscripción en el INEM (Instituto Nacional de Empleo) como el envío de currículos y el envío de cartas directamente a empresas solicitando empleo. También aumenta la preparación de oposiciones, lo que suele suceder cuando la situación del mercado laboral hace poner todavía más importancia en un trabajo que sea estable y no sujeto a los vaivenes cíclicos como el funcionariado. Las

entrevistas por medio de amigos y familiares caen con la excepción de la España no urbana.

**Cuadro 16. Métodos utilizados en la búsqueda de empleo (hasta 3 opciones)**  
(porcentajes)

	España		España urbana		España no urbana	
	2011	2005	2008	2011	2008	2011
Inscribiéndome en el INEM/SERVEF	37,9	11,8	20,8	40,4	37,7	35,1
Inscribiéndome en una agencia de contratación no estatal	8,3	4,1	8,6	9,2	5,9	7,3
Mandando cartas / currículum a ETT	43,5	21,1	32,1	47,7	27,2	38,9
Mandando cartas / currículum a empresas	61,0	40,5	54,1	62,6	48,8	59,2
Haciendo gestiones para establecerme por mi cuenta	5,1	4,4	4,6	5,1	3,9	5,1
Preparando oposiciones	5,6	2,9	3,3	6,0	3,3	5,3
Realizando entrevistas conseguidas por medio de amigos o familiares	37,9	54,4	40,7	31,5	41,5	44,8
Me lo ofrecieron sin buscarlo	10,9	14,3	15,7	9,4	13,2	12,5
Otros medios	1,0	7,9	0,6	1,3	0,5	0,7

	Comunitat Valenciana						Madrid / Barcelona				
	1996	1999	2002	2005	2008	2011	1999	2002	2005	2008	2011
Inscribiéndome en el INEM/SERVEF	62,4	43,2	43,4	10,7	38,3	46,6	33,2	27,1	7,0	14,4	26,5
Inscribiéndome en una agencia de contratación no estatal	0,0	8,2	12,4	2,5	7,9	13,0	3,7	6,4	6,6	6,9	14,0
Mandando cartas / currículum a ETT	4,2	10,4	28,9	14,4	31,4	43,8	17,3	26,7	26,7	35,0	63,8
Mandando cartas / currículum a empresas	12,4	16,2	38,2	32,2	52,0	52,1	32,4	44,1	39,5	51,5	52,6
Haciendo gestiones para establecerme por mi cuenta	2,9	9,1	6,7	7,1	6,6	4,7	1,8	12,2	1,6	2,6	3,7
Preparando oposiciones	4,9	16,0	5,6	0,8	4,0	6,8	2,9	5,1	3,5	2,4	4,9
Realizando entrevistas conseguidas por medio de amigos o familiares	50,5	29,2	46,3	57,6	39,2	30,0	52,0	44,4	55,8	46,1	33,0
Me lo ofrecieron sin buscarlo	19,6	11,8	18,2	15,0	12,7	11,0	14,7	17,6	18,6	16,3	7,4
Otros medios	3,8	31,7	6,3	3,5	0,8	1,4	8,1	7,1	12,8	0,5	1,4

Fuente: Observatorio de Inserción Laboral Bancaja-Ivie.

En el **cuadro 17** se observa que la efectividad de utilizar a amigos y familiares para conseguir el primer empleo ha caído significativamente. Por el contrario aumenta la efectividad del INEM (al menos en la España urbana) y las bolsas de trabajo. La España no urbana es algo diferente puesto que, en este ámbito la eficacia del INEM ha disminuido mientras que la efectividad de los amigos y familiares para conseguir un puesto de trabajo ha aumentado. Estos patrones son similares a los del **cuadro 18** que se refieren al conjunto de empleos aunque la efectividad del INEM para la totalidad de los empleos se reduce tanto en la España no urbana como en la urbana.

**Cuadro 17. Método de búsqueda por el que consiguió el primer empleo. Distribución porcentual**

	España	España urbana			España no urbana	
	2011	2005	2008	2011	2008	2011
INEM	4,0	1,6	2,2	3,2	6,6	4,9
Bolsa de trabajo	7,0	2,9	9,1	7,2	4,5	6,9
Agencia de contratación	4,8	5,2	6,4	6,9	4,1	2,5
Currículum a empresas	20,3	18,7	25,8	23,8	23,9	16,5
Establecerme por mi cuenta	1,0	1,0	1,6	1,1	1,5	0,8
Oposiciones	1,5	1,1	0,4	1,3	0,5	1,8
Amigos o familiares	42,1	50,3	37,5	38,5	43,9	46,2
Solicitándolo directamente	11,3	13,7	9,1	10,2	9,2	12,6
Otras	7,0	4,9	6,3	6,8	3,7	7,1
Empresa en que trabajé	1,0	0,6	1,6	1,3	2,1	0,7
<b>Total</b>	<b>100,0</b>	<b>100,0</b>	<b>100,0</b>	<b>100,0</b>	<b>100,0</b>	<b>100,0</b>

	Comunitat Valenciana						Madrid / Barcelona				
	1996	1999	2002	2005	2008	2011	1999	2002	2005	2008	2011
INEM	10,8	3,7	4,7	2,9	5,3	8,0	1,8	4,3	0,0	1,0	1,2
Bolsa de trabajo	2,1	4,0	5,3	2,6	7,3	6,4	1,5	3,2	3,1	11,0	11,9
Agencia de contratación	0,7	3,3	4,3	4,3	5,1	9,9	6,7	5,7	7,1	6,7	6,7
Currículum a empresas	1,3	7,8	12,2	17,3	21,8	20,0	12,3	21,1	15,3	24,9	20,2
Establecerme por mi cuenta	1,9	2,3	1,6	1,8	1,4	1,3	0,7	2,1	2,4	1,9	1,2
Oposiciones	0,7	1,8	1,0	0,3	0,6	1,7	1,1	0,0	3,1	0,0	0,9
Amigos o familiares	70,9	59,0	53,9	51,5	44,9	36,3	56,5	48,9	45,1	36,8	37,7
Solicitándolo directamente	11,5	12,9	12,2	12,2	6,9	11,6	10,4	11,1	15,7	9,6	10,6
Otras	-	4,3	3,4	6,2	4,8	3,2	8,9	3,2	5,9	6,9	6,8
Empresa en que trabajé	-	0,8	1,4	1,0	2,1	1,7	-	0,4	2,4	1,2	2,9
<b>Total</b>	<b>100,0</b>	<b>100,0</b>	<b>100,0</b>	<b>100,0</b>	<b>100,0</b>	<b>100,0</b>	<b>100,0</b>	<b>100,0</b>	<b>100,0</b>	<b>100,0</b>	<b>100,0</b>

Fuente: Observatorio de Inserción Laboral Banca-Ivie.

La evolución de la atribución causal de los factores que facilitan la obtención de un empleo es bastante estable como corrobora el **cuadro 19**. Quizás vale la pena destacar que aumenta algo la importancia que se atribuye a los estudios y la experiencia y disminuye la importancia de tener iniciativa. La suerte también empieza a escalar posiciones entre los factores que facilitan la obtención de empleo tal y como ya sucediera a mitad de los 90, un periodo también caracterizado por un elevado nivel de desempleo juvenil. Por otra parte la falta de experiencia sigue siendo el factor más importante citado por los jóvenes para explicar las dificultades de obtener empleo (**cuadro 20**). La falta de contactos también aumenta su peso entre los factores que dificultan encontrar un puesto de trabajo. Por último la mala suerte es vista como una importante dificultad por casi el 20% de los jóvenes. Tanto en la España urbana como en la no urbana la

importancia de la mala suerte aumenta como factor que dificulta encontrar un empleo.

**Cuadro 18. Eficiencia de los métodos de búsqueda de empleo. Todos los empleos (porcentajes)**

	España	España urbana			España no urbana	
	2011	2005	2008	2011	2008	2011
INEM/SERVEF	7,3	13,6	9,4	5,6	16,0	9,5
Agencia de contratación no estatal	20,9	41,7	33,6	23,5	18,4	16,9
Currículum a empresas	38,4	52,5	49,0	40,2	46,2	36,2
Establecerme por mi cuenta	10,1	13,8	17,5	9,0	24,8	11,4
Oposiciones	15,2	55,8	18,6	17,8	20,3	12,5
Entrevistas por medio de familia y amigos	55,1	68,1	53,6	51,2	61,0	58,4
Sin buscarlo	0,0	2,9	6,7	0,0	6,3	0,0
Otros	20,0	24,0	4,7	19,3	18,2	21,1

	Comunitat Valenciana						Madrid / Barcelona				
	1996	1999	2002	2005	2008	2011	1999	2002	2005	2008	2011
INEM/SERVEF	16,8	7,4	10,4	20,7	12,9	11,8	4,8	13,3	5,6	6,6	2,6
Agencia de contratación no estatal	0,0	17,0	21,5	35,1	25,9	19,6	14,6	36,8	38,2	40,4	27,0
Currículum a empresas	24,7	32,4	35,7	55,4	42,7	39,0	27,3	49,7	44,9	49,8	39,2
Establecerme por mi cuenta	47,6	3,0	6,1	14,9	10,1	22,3	0,0	2,9	12,5	33,4	9,5
Oposiciones	20,8	10,6	10,3	47,5	25,7	24,0	0,0	0,0	50,0	0,0	12,5
Entrevistas por medio de familia y amigos	87,9	67,9	73,9	71,2	58,3	49,4	10,5	66,1	65,0	53,1	61,6
Sin buscarlo	0,0	4,6	5,1	6,4	5,1	0,0	0,0	1,9	2,2	6,0	0,0
Otros	0,0	8,6	19,4	40,4	4,0	18,2	0,0	5,3	17,2	0,0	17,8

Fuente: Observatorio de Inserción Laboral Banca-Ivie.

En la difícil situación actual del mercado de trabajo es lógico, como se ve en el **cuadro 21**, que haya disminuido la proporción de jóvenes que han dejado el trabajo para incorporarse a otro trabajo y que, simultáneamente, haya aumentado significativamente la proporción de los jóvenes que vuelven al sistema educativo. Estos dos efectos se observan tanto en los resultados para la Comunitat Valenciana como para Madrid y Barcelona. El porcentaje de abandono voluntario del empleo ha caído en 2011 a proporciones no vistas desde finales de los años 90, colocándose en el 41% para el conjunto de los encuestados. El **cuadro 22** confirma que el motivo principal de la separación involuntaria del puesto de trabajo sigue siendo la finalización de un contrato (normalmente temporal). También ha aumentado la proporción de despidos, al menos frente a 2008. Sorprende parcialmente que las separaciones involuntarias por cierre o regulación de empresa no hayan subido mucho más de lo que nos indica el **cuadro 22**.

**Cuadro 19. Factores que facilitan la obtención de empleo (3 más importantes). Distribución porcentual**

	España	España urbana			España no urbana	
	2011	2005	2008	2011	2008	2011
Los estudios	20,3	19,6	20,5	22,4	18,5	17,9
La experiencia	22,1	17,3	18,6	22,6	19,5	21,6
Los contactos	17,0	19,3	18,2	15,5	19,1	18,6
Tener iniciativa	19,0	23,5	21,9	19,4	21,0	18,5
Asumir riesgos	6,8	7,3	6,2	6,1	6,6	7,6
La suerte	14,8	12,9	14,7	14,0	15,3	15,8
<b>Total</b>	<b>100,0</b>	<b>100,0</b>	<b>100,0</b>	<b>100,0</b>	<b>100,0</b>	<b>100,0</b>

	Comunitat Valenciana						Madrid / Barcelona				
	1996	1999	2002	2005	2008	2011	1999	2002	2005	2008	2011
Los estudios	10,1	18,4	18,7	18,5	18,9	21,4	16,9	21,0	19,5	20,8	22,4
La experiencia	8,7	17,5	18,9	22,5	19,1	21,4	15,0	18,4	16,0	17,3	18,5
Los contactos	28,4	17,5	20,8	22,4	19,7	17,3	19,1	16,8	21,6	18,6	15,7
Tener iniciativa	21,5	20,8	21,0	19,0	20,6	20,0	20,7	20,2	24,6	24,3	21,4
Asumir riesgos	6,5	6,9	6,6	3,3	6,5	6,6	9,6	8,4	6,9	5,9	5,2
La suerte	24,7	18,9	14,0	14,4	15,2	13,4	18,6	15,2	11,4	13,1	16,8
<b>Total</b>	<b>100,0</b>	<b>100,0</b>	<b>100,0</b>	<b>100,0</b>	<b>100,0</b>	<b>100,0</b>	<b>100,0</b>	<b>100,0</b>	<b>100,0</b>	<b>100,0</b>	<b>100,0</b>

Fuente: Observatorio de Inserción Laboral Bancaja-Ivie.

**Cuadro 20. Aspectos que dificultan la obtención de empleo (3 más importantes). Distribución porcentual**

	España	España urbana			España no urbana	
	2011	2005	2008	2011	2008	2011
Falta de estudios	16,6	13,9	15,1	16,4	19,3	16,8
Falta de adecuación de lo estudiado	6,0	10,4	11,2	5,9	10,0	6,1
Falta de experiencia	27,2	32,0	28,5	28,1	27,7	26,3
Falta de contactos	20,2	23,3	14,2	19,5	15,9	20,9
No tener iniciativa	6,5	7,0	9,1	5,7	7,2	7,2
No estar dispuesto a asumir riesgos	4,3	2,2	6,8	4,6	3,5	4,1
La mala suerte	19,2	11,3	15,2	19,8	16,5	18,6
<b>Total</b>	<b>100,0</b>	<b>100,0</b>	<b>100,0</b>	<b>100,0</b>	<b>100,0</b>	<b>100,0</b>

	Comunitat Valenciana						Madrid / Barcelona				
	1996	1999	2002	2005	2008	2011	1999	2002	2005	2008	2011
Falta de estudios	11,9	14,6	14,1	17,7	16,4	18,4	22,2	13,5	14,3	14,8	12,1
Falta de adecuación de lo estudiado	6,7	7,5	11,3	6,2	8,4	7,9	13,3	4,8	12,9	14,7	5,5
Falta de experiencia	25,7	20,3	25,1	31,4	28,7	28,7	27,0	27,0	30,4	29,9	28,1
Falta de contactos	29,0	22,2	25,3	20,6	18,4	20,5	16,4	20,9	23,0	11,0	22,9
No tener iniciativa	5,3	11,1	7,2	9,9	7,6	6,3	5,1	9,6	6,9	7,8	6,6
No estar dispuesto a asumir riesgos	2,5	7,1	6,9	3,8	2,8	2,7	3,4	6,1	2,3	8,7	4,7
La mala suerte	18,8	17,2	10,2	10,5	17,8	15,5	12,6	18,3	10,1	13,1	20,1
<b>Total</b>	<b>100,0</b>	<b>100,0</b>	<b>100,0</b>	<b>100,0</b>	<b>100,0</b>	<b>100,0</b>	<b>100,0</b>	<b>100,0</b>	<b>100,0</b>	<b>100,0</b>	<b>100,0</b>

Fuente: Observatorio de Inserción Laboral Bancaja-Ivie.

**Cuadro 21. Motivo principal de separación voluntaria. Todos los empleos. Distribución porcentual**

	España	España urbana			España no urbana	
	2011	2005	2008	2011	2008	2011
Lo dejé por otro trabajo	23,1	8,7	29,9	20,2	32,9	26,9
Para volver a estudiar	44,1	63,8	47,2	47,2	39,8	40,0
No era lo que pensaba	9,8	10,3	9,9	9,9	13,0	9,7
Otras	23,0	17,2	13,0	22,7	14,3	23,5
<b>Total</b>	<b>100,0</b>	<b>100,0</b>	<b>100,0</b>	<b>100,0</b>	<b>100,0</b>	<b>100,0</b>
% abandono voluntario sobre separaciones del empleo	40,9	63,7	58,6	40,8	57,2	41,0

	Comunitat Valenciana						Madrid / Barcelona				
	1996	1999	2002	2005	2008	2011	1999	2002	2005	2008	2011
Lo dejé por otro trabajo	9,1	67,9	37,7	5,0	29,5	17,2	65,6	28,3	10,7	29,5	13,3
Para volver a estudiar	63,7	10,4	26,5	72,3	42,3	57,0	15,6	39,8	63,3	46,6	70,7
No era lo que pensaba	18,2	13,1	13,6	11,6	13,4	9,2	17,2	6,8	7,2	9,6	6,6
Otras	9,0	8,6	22,3	11,1	14,7	16,6	1,6	25,1	18,8	14,4	9,4
<b>Total</b>	<b>100,0</b>	<b>100,0</b>	<b>100,0</b>	<b>100,0</b>	<b>100,0</b>	<b>100,0</b>	<b>100,0</b>	<b>100,0</b>	<b>100,0</b>	<b>100,0</b>	<b>100,0</b>
% abandono voluntario sobre separaciones del empleo	18,3	39,2	50,2	66,5	53,4	41,0	50,8	57,3	69,2	62,2	46,0

Fuente: Observatorio de Inserción Laboral Bancaja-Ivie.

**Cuadro 22. Motivo principal de separación involuntaria. Todos los empleos. Distribución porcentual**

	España	España urbana			España no urbana	
	2011	2005	2008	2011	2008	2011
Fin de contrato	77,6	73,9	87,9	78,7	84,4	76,3
Despido	8,7	5,8	6,1	7,2	5,9	10,6
La empresa cerró	3,4	3,4	2,4	4,2	4,2	2,3
La empresa hizo regulación de empleo	3,0	1,2	1,0	3,8	0,9	2,0
Otras	7,3	15,7	2,6	6,1	4,7	8,9
<b>Total</b>	<b>100,0</b>	<b>100,0</b>	<b>100,0</b>	<b>100,0</b>	<b>100,0</b>	<b>100,0</b>

	Comunitat Valenciana						Madrid / Barcelona				
	1996	1999	2002	2005	2008	2011	1999	2002	2005	2008	2011
Fin de contrato	46,9	74,0	85,2	75,8	85,8	78,4	79,0	83,2	79,1	88,7	81,4
Despido	18,4	8,1	3,9	9,1	5,6	7,6	12,9	4,2	5,4	6,6	8,5
La empresa cerró	10,2	5,0	2,4	2,0	3,5	5,9	3,2	3,2	2,2	2,6	2,8
La empresa hizo regulación de empleo	2,0	1,4	0,6	0,4	1,4	2,4	1,6	0,5	1,4	1,3	4,1
Otras	22,5	11,5	7,9	12,7	3,7	5,6	3,3	9,0	11,9	0,9	3,2
<b>Total</b>	<b>100,0</b>	<b>100,0</b>	<b>100,0</b>	<b>100,0</b>	<b>100,0</b>	<b>100,0</b>	<b>100,0</b>	<b>100,0</b>	<b>100,0</b>	<b>100,0</b>	<b>100,0</b>

Fuente: Observatorio de Inserción Laboral Bancaja-Ivie.



## 2.6. FLEXIBILIDAD LABORAL

El tema de la flexibilidad laboral es uno de los puntos más destacados del cuestionario del Observatorio y un aspecto diferencial frente a otras encuestas laborales de los jóvenes que se realizan en España. El primer aspecto que se analiza es la preferencia por un contrato de funcionario. Es bien conocido, como confirma el **cuadro 23**, que los trabajadores españoles tienen una clara preferencia por el funcionariado. La elevada volatilidad del empleo en el sector privado español justifica en parte esta preferencia. Es lógico pensar que una situación de crisis económica, y los consiguientes problemas para encontrar empleo, puedan intensificar la preferencia de los jóvenes por un empleo de funcionario. Este fenómeno es el que se observa en los datos de la Comunitat Valenciana de 2011 frente a 2008. Sin embargo, este efecto no se observa en la muestra de Madrid y Barcelona a pesar de que con posterioridad a la desaceleración de los años 2001 y 2002 sí que se observó un aumento en el deseo por ser funcionario. En el total de la muestra aproximadamente un 29% de los jóvenes se muestran indiferentes entre tener un contrato de funcionario o una indefinido con el mismo sueldo y responsabilidades. La mayoría de los jóvenes (56%) prefieren un puesto de funcionario.

**Cuadro 23. Flexibilidad contractual: funcionario vs. contrato indefinido. Distribución porcentual**

	España	España urbana				España no urbana		Comunitat Valenciana						Madrid / Barcelona				
	2011	2005	2008	2011	2008	2011	1996	1999	2002	2005	2008	2011	1999	2002	2005	2008	2011	
Indiferente	28,9	13,3	34,8	23,1	35,2	35,2	13,0	11,9	15,4	10,4	42,0	19,8	35,7	22,7	16,4	33,1	32,2	
Ser empleado	14,5	21,4	10,2	13,0	8,8	16,2	29,2	16,4	17,6	18,7	9,1	11,3	12,6	17,7	27,1	10,7	11,6	
Ser funcionario	56,6	65,3	55,1	63,8	56,0	48,7	57,8	63,4	67,0	70,9	48,9	69,0	43,3	59,6	56,6	56,2	56,2	
<b>Total</b>	<b>100,0</b>	<b>100,0</b>	<b>100,0</b>	<b>100,0</b>	<b>100,0</b>	<b>100,0</b>	<b>100,0</b>	<b>100,0</b>	<b>100,0</b>	<b>100,0</b>	<b>100,0</b>	<b>100,0</b>	<b>100,0</b>	<b>100,0</b>	<b>100,0</b>	<b>100,0</b>	<b>100,0</b>	

Fuente: Observatorio de Inserción Laboral Banca-Ivie.

Según los resultados que ofrece el **cuadro 24**, la mayoría de los jóvenes se muestran indiferentes entre tener un puesto como autónomo o como asalariado a partir del año 2008. Este cambio frente a las opiniones anteriores puede estar relacionado también con las dificultades de encontrar empleo causada por la crisis económica. Ante esta situación los jóvenes parecen volverse menos exigentes: les da lo mismo tener un trabajo por cuenta propia que por cuenta ajena. Con anterioridad existía una preferencia clara por el puesto de trabajador por cuenta ajena. El mismo aumento de la indiferencia se produce en los dos últimos observatorios con relación a la situación geográfica del puesto de trabajo (**cuadro 25**). En general los jóvenes españoles muestran una enorme resistencia a la movilidad geográfica que es compartida, incluso en mayor grado, por los trabajadores de mayor edad. Esta resistencia se ha reducido desde el comienzo de la crisis, aunque la preferencia por un trabajo en la

misma localidad en la que residen en la actualidad sigue siendo la opción preferida por la mayoría (**cuadro 26**).

**Cuadro 24. Flexibilidad contractual: autónomo vs. asalariado. Distribución porcentual**

	España	España urbana				España no urbana		Comunitat Valenciana					Madrid / Barcelona				
	2011	2005	2008	2011	2008	2011	1999	2002	2005	2008	2011	1999	2002	2005	2008	2011	
Indiferente	44,1	20,6	58,3	38,6	56,3	50,2	*	27,3	16,3	63,4	53,3	*	30,4	22,3	53,0	57,8	
Autónomo	16,8	42,1	19,0	14,0	20,9	19,9	41,7	25,1	33,2	18,6	16,4	38,9	26,3	44,7	21,7	11,0	
Ser empleado	39,1	37,3	22,8	47,4	22,8	30,0	58,3	47,5	50,5	18,0	30,3	61,1	43,3	33,0	25,3	31,2	
<b>Total</b>	<b>100,0</b>	<b>100,0</b>	<b>100,0</b>	<b>100,0</b>	<b>100,0</b>	<b>100,0</b>	<b>100,0</b>	<b>100,0</b>	<b>100,0</b>	<b>100,0</b>	<b>100,0</b>	<b>100,0</b>	<b>100,0</b>	<b>100,0</b>	<b>100,0</b>	<b>100,0</b>	

\*Opción incluida en la encuesta de 2002.

*Nota:* Esta pregunta se realiza a partir de la encuesta de 1999.

*Fuente:* Observatorio de Inserción Laboral Bancaja-Ivie.

**Cuadro 25. Flexibilidad contractual: indefinido vs. temporal. Distribución porcentual**

a España	España	España urbana	España no urbana	Comunitat Valenciana	Madrid / Barcelona
	2011	2011	2011	2011	2011
Indiferente	25,8	18,2	34,0	19,3	24,7
Indefinido	74,3	81,8	66,0	80,7	75,3
Temporal	0,0	0,0	0,0	0,0	31,2
<b>Total</b>	<b>100,0</b>	<b>100,0</b>	<b>100,0</b>	<b>100,0</b>	<b>100,0</b>

*Nota:* Esta pregunta se realiza a partir de la encuesta de 2011.

*Fuente:* Observatorio de Inserción Laboral Bancaja-Ivie.

**Cuadro 26. Flexibilidad geográfica. Distribución porcentual**

	España	España urbana				España no urbana	
	2011	2005	2008	2011	2008	2011	
Indiferente	35,0	18,1	30,5	29,6	35,0	40,8	
La misma localidad	61,4	77,4	67,3	65,8	62,2	56,5	
Distinta localidad	3,7	4,5	2,2	4,6	2,8	2,7	
<b>Total</b>	<b>100,0</b>	<b>100,0</b>	<b>100,0</b>	<b>100,0</b>	<b>100,0</b>	<b>100,0</b>	

	Comunitat Valenciana						Madrid / Barcelona				
	1996	1999	2002	2005	2008	2011	1999	2002	2005	2008	2011
Indiferente	19,8	21,1	18,8	14,7	37,4	38,1	25,3	24,7	14,5	21,5	29,7
La misma localidad	73,7	72,7	73,8	79,5	60,0	59,0	72,8	70,9	81,6	77,6	63,4
Distinta localidad	6,5	6,3	7,4	5,9	2,7	2,9	2,0	4,4	3,9	0,9	7,0
<b>Total</b>	<b>100,0</b>	<b>100,0</b>	<b>100,0</b>	<b>100,0</b>	<b>100,0</b>	<b>100,0</b>	<b>100,0</b>	<b>100,0</b>	<b>100,0</b>	<b>100,0</b>	<b>100,0</b>

*Fuente:* Observatorio de Inserción Laboral Bancaja-Ivie.

Este menor nivel de exigencia desde el comienzo de la crisis se puede ver también en el **cuadro 27** en la relación entre su formación y la cualificación mínima para desarrollar su puesto de trabajo. A partir del comienzo de la crisis la proporción de jóvenes que son indiferentes entre tener un empleo adecuado a su formación o un empleo en el que estén sobrecualificados ha aumentado significativamente. El salto entre 2005 y

2008 fue espectacular y se ha mantenido en 2011. Esta característica es la segunda en la que los jóvenes están más dispuestos a aceptar su opción menos preferida detrás de la elección entre trabajo por cuenta ajena y por cuenta propia. La crisis también ha reducido la propensión de los jóvenes a preferir un trabajo que suponga algo de reto (que requiera un nivel de formación un poco por encima del que tienen) (**cuadro 28**). La caída observada con el comienzo de la crisis se mantiene, o agudiza, en 2011.

**Cuadro 27. Flexibilidad sobre cualificación requerida: infracualificación vs. cualificación adecuada. Distribución porcentual**

	España	España urbana				España no urbana	
	2011	2005	2008	2011	2008	2011	
Indiferente	43,3	12,1	40,0	39,1	45,7	48,0	
Por debajo a tu nivel	2,4	2,0	2,3	2,8	2,1	2,0	
Adecuado a tu nivel	54,3	85,9	57,7	58,2	52,2	50,0	
<b>Total</b>	<b>100,0</b>	<b>100,0</b>	<b>100,0</b>	<b>100,0</b>	<b>100,0</b>	<b>100,0</b>	

	Comunitat Valenciana						Madrid / Barcelona				
	1996	1999	2002	2005	2008	2011	1999	2002	2005	2008	2011
Indiferente	9,5	7,1	13,8	9,9	47,2	46,1	20,7	15,4	12,4	34,3	48,3
Por debajo a tu nivel	2,9	2,2	4,0	1,8	3,1	1,5	1,3	2,8	1,9	1,3	1,5
Adecuado a tu nivel	87,6	90,8	82,2	88,2	49,7	52,5	78,0	81,8	85,7	64,4	50,2
<b>Total</b>	<b>100,0</b>	<b>100,0</b>	<b>100,0</b>	<b>100,0</b>	<b>100,0</b>	<b>100,0</b>	<b>100,0</b>	<b>100,0</b>	<b>100,0</b>	<b>100,0</b>	<b>100,0</b>

Fuente: Observatorio de Inserción Laboral Bancaja-Ivie.

**Cuadro 28. Flexibilidad sobre cualificación requerida: reto vs. cualificación adecuada. Distribución porcentual**

	España	España urbana				España no urbana	
	2011	2005	2008	2011	2008	2011	
Indiferente	42,3	13,7	48,3	40,7	47,3	44,1	
El adecuado a mi preparación	35,5	59,5	33,6	32,5	34,4	38,8	
El que representa un reto	22,2	26,8	18,1	26,9	18,3	17,1	
<b>Total</b>	<b>100,0</b>	<b>100,0</b>	<b>100,0</b>	<b>100,0</b>	<b>100,0</b>	<b>100,0</b>	

	Comunitat Valenciana					Madrid / Barcelona				
	1999	2002	2005	2008	2011	1999	2002	2005	2008	2011
Indiferente	11,0	16,8	9,0	51,3	50,9	23,3	15,8	12,7	41,6	50,7
El adecuado a mi preparación	43,6	35,2	60,0	32,5	39,1	53,9	50,0	57,3	36,5	21,4
El que representa un reto	45,4	48,0	31,0	16,2	10,0	22,9	34,2	30,0	21,9	27,9
<b>Total</b>	<b>100,0</b>	<b>100,0</b>	<b>100,0</b>	<b>100,0</b>	<b>100,0</b>	<b>100,0</b>	<b>100,0</b>	<b>100,0</b>	<b>100,0</b>	<b>100,0</b>

Nota: Esta pregunta se realiza a partir de la encuesta de 1999.

Fuente: Observatorio de Inserción Laboral Bancaja-Ivie.

A diferencia de otras características del empleo, donde hemos visto que los jóvenes se muestran más dispuestos a transigir desde que comenzó la crisis, en el tipo de dedicación no se observa este efecto (**cuadro 29**). El nivel de indiferencia entre empleo a tiempo completo o parcial ha caído

desde 2008, aunque todavía está por encima de los valores observados en 2002 y 2005. En 2011 solo un 22% de los jóvenes eran indiferentes entre un trabajo a tiempo completo y un trabajo a tiempo parcial.

**Cuadro 29. Flexibilidad por tipo de dedicación. Distribución porcentual**

	España		España urbana		España no urbana		Comunitat Valenciana				Madrid / Barcelona			
	2011	2005	2008	2011	2008	2011	2002	2005	2008	2011	2002	2005	2008	2011
Indiferente	22,1	3,9	34,5	15,6	28,6	29,4	8,1	3,2	28,2	18,5	16,4	5,2	33,2	17,0
El de 20 horas	11,9	18,6	18,5	13,6	12,6	10,1	13,2	16,3	16,2	9,8	17,8	26,6	27,0	15,1
El de 40 horas	65,9	77,6	47,0	70,9	58,8	60,5	78,7	80,5	55,5	71,7	65,8	68,2	39,8	68,0
<b>Total</b>	<b>100,0</b>	<b>100,0</b>	<b>100,0</b>	<b>100,0</b>	<b>100,0</b>	<b>100,0</b>	<b>100,0</b>	<b>100,0</b>	<b>100,0</b>	<b>100,0</b>	<b>100,0</b>	<b>100,0</b>	<b>100,0</b>	<b>100,0</b>

*Nota:* Esta pregunta se realiza a partir de la encuesta de 2002.

*Fuente:* Observatorio de Inserción Laboral Bancaja-Ivie.

El **cuadro 30** nos indica que la preferencia por un horario fijo frente a un horario flexible ha aumentado entre los jóvenes de la Comunitat Valenciana pero ha disminuido entre los jóvenes de Madrid y Barcelona. En cualquier caso la media general indica que solo el 29% de los jóvenes es indiferente entre un empleo con horario flexible y un empleo con horario fijo.

**Cuadro 30. Flexibilidad sobre horario de trabajo. Distribución porcentual**

	España		España urbana			España no urbana	
	2011	2005	2008	2011	2008	2011	
Indiferente	28,8	10,5	27,0	23,8	27,4	34,2	
Horario flexible	3,9	6,0	3,9	3,6	8,1	4,2	
Horario fijo	67,4	83,5	69,1	72,6	64,5	61,6	
<b>Total</b>	<b>100,0</b>	<b>100,0</b>	<b>100,0</b>	<b>100,0</b>	<b>100,0</b>	<b>100,0</b>	

	Comunitat Valenciana				Madrid / Barcelona			
	2002	2005	2008	2011	2002	2005	2008	2011
Indiferente	12,1	7,3	33,3	25,9	20,2	13,5	22,0	28,4
Horario flexible	5,1	5,4	8,7	1,8	6,7	8,5	2,2	3,8
Horario fijo	82,8	87,4	58,0	72,3	73,1	78,0	75,8	67,8
<b>Total</b>	<b>100,0</b>	<b>100,0</b>	<b>100,0</b>	<b>100,0</b>	<b>100,0</b>	<b>100,0</b>	<b>100,0</b>	<b>100,0</b>

*Nota:* Esta pregunta se realiza a partir de la encuesta de 1999.

*Fuente:* Observatorio de Inserción Laboral Bancaja-Ivie.

El **cuadro 31** muestra que los jóvenes son más flexibles ante los cambios funcionales desde que comenzó la crisis. La proporción de jóvenes que se declaran indiferentes entre tener un trabajo que suponga cambios de tareas frente a uno sin cambios de tareas alcanza el 58%. En resumen, los resultados del Observatorio de 2011 indican que los jóvenes son muy

flexibles ante el cambio de tareas en el puesto de trabajo. Son algo menos flexibles ante un empleo que suponga un reto, una ocupación para la cual están sobrecualificados o un trabajo por cuenta propia. Y son bastante inflexibles, incluso en mitad de una crisis económica, con puestos de trabajo que supongan un cambio de residencia, una dedicación parcial, un horario flexible o un puesto que no sea de funcionario.

**Cuadro 31. Flexibilidad funcional. Distribución porcentual**

	España	España urbana			España no urbana	
	2011	2005	2008	2011	2008	2011
Indiferente	58,8	24,2	55,7	57,2	58,5	60,7
Con cambio de tareas	16,6	33,4	21,0	18,4	20,5	14,6
Sin cambio de tareas	24,6	42,4	23,3	24,4	21,0	24,7
<b>Total</b>	<b>100,0</b>	<b>100,0</b>	<b>100,0</b>	<b>100,0</b>	<b>100,0</b>	<b>100,0</b>

	Comunitat Valenciana				Madrid / Barcelona			
	2002	2005	2008	2011	2002	2005	2008	2011
Indiferente	22,2	22,1	59,5	57,9	31,7	20,0	45,5	60,3
Con cambio de tareas	56,8	49,3	21,6	15,6	28,6	40,8	27,9	10,4
Sin cambio de tareas	21,0	28,6	18,9	26,5	39,6	39,3	26,6	29,4
<b>Total</b>	<b>100,0</b>	<b>100,0</b>	<b>100,0</b>	<b>100,0</b>	<b>100,0</b>	<b>100,0</b>	<b>100,0</b>	<b>100,0</b>

*Fuente:* Observatorio de Inserción Laboral Bancaja-Ivie.



### 3. VALORACIÓN Y EXPERIENCIAS LABORALES DE LOS JÓVENES

#### 3.1. INTRODUCCIÓN

En esta tercera parte se analizan las opiniones y valoraciones de los jóvenes sobre la realidad del mercado laboral, el trabajo y el empleo así como sus experiencias, preferencias y actuaciones ante dicha situación. Esas actuaciones están influidas por sus valoraciones sobre la realidad e inciden también sobre ella.

#### 3.2. SIGNIFICADO DEL TRABAJO Y ASPECTOS VALORADOS DEL TRABAJO

##### 3.2.1. SIGNIFICADO DEL TRABAJO: CENTRALIDAD DEL TRABAJO EN LA VIDA

El significado del trabajo se refiere al conjunto de valores, creencias y expectativas influidos por la sociedad a través de agentes de socialización tales como la familia, las instituciones educativas y las organizaciones laborales. Funciona como un marco de referencia para la acción y en ese marco desempeña un papel relevante la centralidad del trabajo en la vida de cada persona. Esa centralidad suele evaluarse en su valor absoluto y en el relativo a otros ámbitos importantes de la vida.

La **centralidad del trabajo absoluta** hace referencia al valor que una persona atribuye al trabajo como rol a desempeñar en la vida y determina en qué medida esa faceta es central para su auto-imagen. Para evaluar esa centralidad en los jóvenes se realizan dos preguntas: La primera plantea la preferencia sobre el papel del trabajo en la «forma de vida» y la segunda trata de determinar la centralidad del trabajo a partir de una situación coyuntural o temporal como es la preferencia por el trabajo vs. el subsidio del desempleo.

La **centralidad del trabajo**, medida como la preferencia por **vivir de rentas vs. trabajar (cuadro 32)**, se ha evaluado mediante el grado de acuerdo con la frase «*Si me tocara un premio importante en la lotería que me permitiera vivir de renta el resto de mi vida no trabajaría*». Un 54,6% de los jóvenes españoles muestran acuerdo con esa afirmación indicando una baja centralidad laboral. Un 32,3% estaría en desacuerdo con ella concediendo una clara importancia al trabajo en su vida y el resto presenta un posición indiferente (13,1%). Esta distribución es muy similar en la España urbana y no urbana. En la Comunitat Valenciana la baja centralidad laboral suscita más acuerdo que en el resto de España y, en Madrid y Barcelona la opción de indiferencia presenta mayor porcentaje que en las

otras áreas geográficas. La preferencia por vivir de rentas en la Comunitat Valenciana presenta un claro y consistente aumento a lo largo de las oleadas. En Madrid y Barcelona los valores del indicador se han mantenido bastante elevados con una evolución en dientes de sierra en las diferentes oleadas.

**Cuadro 32. Centralidad del trabajo: vivir de rentas vs. trabajar. Distribución porcentual**

	España	España urbana			España no urbana	
	2011	2005	2008	2011	2008	2011
Muy en desacuerdo	16,2	18,4	12,3	14,3	14,2	18,4
Algo en desacuerdo	16,1	26,6	15,4	18,8	17,1	13,1
Indiferente	13,1	6,3	8,8	12,6	9,9	13,7
Algo de acuerdo	25,5	20,5	26,8	26,6	17,6	24,4
Muy de acuerdo	29,1	28,2	36,6	27,8	41,3	30,4
<b>Total</b>	<b>100,0</b>	<b>100,0</b>	<b>100,0</b>	<b>100,0</b>	<b>100,0</b>	<b>100,0</b>
<b>Media</b>	<b>3,35</b>	<b>3,14</b>	<b>3,60</b>	<b>3,35</b>	<b>3,55</b>	<b>3,35</b>
<b>Desviación típica</b>	<b>1,45</b>	<b>1,51</b>	<b>1,42</b>	<b>1,42</b>	<b>1,54</b>	<b>1,48</b>

	Comunitat Valenciana						Madrid / Barcelona				
	1996	1999	2002	2005	2008	2011	1999	2002	2005	2008	2011
Muy en desacuerdo	32,5	26,7	18,2	22,0	12,8	8,8	8,0	14,2	20,8	8,1	14,3
Algo en desacuerdo	27,5	26,6	25,2	26,1	13,7	17,5	19,7	18,4	28,2	15,7	13,7
Indiferente	9,4	7,3	3,9	5,8	8,1	12,6	11,7	12,0	7,4	9,9	17,2
Algo de acuerdo	12,4	20,1	26,9	16,7	21,7	24,8	30,9	32,9	19,3	30,9	27,4
Muy de acuerdo	18,2	19,3	25,9	29,4	43,8	36,3	29,6	22,5	24,4	35,4	27,4
<b>Total</b>	<b>100,0</b>	<b>100,0</b>	<b>100,0</b>	<b>100,0</b>	<b>100,0</b>	<b>100,0</b>	<b>100,0</b>	<b>100,0</b>	<b>100,0</b>	<b>100,0</b>	<b>100,0</b>
<b>Media</b>	<b>2,56</b>	<b>2,79</b>	<b>3,17</b>	<b>3,05</b>	<b>3,70</b>	<b>3,62</b>	<b>3,54</b>	<b>3,30</b>	<b>2,98</b>	<b>3,70</b>	<b>3,40</b>
<b>Desviación típica</b>	<b>1,49</b>	<b>1,50</b>	<b>1,50</b>	<b>1,58</b>	<b>1,46</b>	<b>1,36</b>	<b>1,31</b>	<b>1,37</b>	<b>1,51</b>	<b>1,31</b>	<b>1,39</b>

Fuente: Observatorio de Inserción Laboral Banca-Ivie.

Otro aspecto de la **centralidad del trabajo** se refiere a la opción entre **recibir subsidio vs. trabajar (cuadro 33)** medida a través de la preferencia entre cobrar el derecho al subsidio de desempleo durante seis meses o la oferta de un trabajo de la misma duración y con un salario idéntico. Más de la mitad de los jóvenes españoles prefiere trabajar y solo un 14,8% eligen el subsidio del desempleo, el resto indica que la decisión dependería del trabajo que le ofrecieran. Es interesante señalar que en la Comunitat Valenciana, donde disponemos de datos desde 1996 la preferencia por el trabajo (79,1%) experimenta un descenso importante a lo largo de las oleadas (en 2005, 51,4%) y presenta un ligero repunte en 2011 (56,1%).



**Cuadro 33. Centralidad del trabajo: recibir subsidio vs. trabajar. Distribución porcentual**

	España	España urbana			España no urbana	
	2011	2005	2008	2011	2008	2011
Trabajar	53,8	37,7	47,5	54,1	50,4	53,4
Depende del trabajo	31,5	31,5	36,3	30,2	32,3	32,8
Recibir subsidio	14,8	30,8	16,2	15,7	17,3	13,7
<b>Total</b>	<b>100,0</b>	<b>100,0</b>	<b>100,0</b>	<b>100,0</b>	<b>100,0</b>	<b>100,0</b>

	Comunitat Valenciana						Madrid / Barcelona				
	1996	1999	2002	2005	2008	2011	1999	2002	2005	2008	2011
Trabajar	79,1	69,7	77,9	51,4	54,0	56,1	40,0	59,1	24,0	41,6	55,0
Depende del trabajo	9,4	12,2	11,2	25,3	28,9	33,1	20,6	16,6	31,8	39,6	30,1
Recibir subsidio	11,5	18,2	10,9	23,2	17,1	10,8	39,4	24,3	44,2	18,8	14,9
<b>Total</b>	<b>100,0</b>	<b>100,0</b>	<b>100,0</b>	<b>100,0</b>	<b>100,0</b>	<b>100,0</b>	<b>100,0</b>	<b>100,0</b>	<b>100,0</b>	<b>100,0</b>	<b>100,0</b>

Fuente: Observatorio de Inserción Laboral Bancaja-Ivie.

La **centralidad relativa del trabajo** trata de determinar la importancia que una persona concede al trabajo en comparación con la que concede a otras áreas relevantes de la vida como la familia, el tiempo libre, la religión o la participación en la vida social de la comunidad. En el Observatorio Bancaja-Ivie se solicita a los encuestados que distribuyan diez puntos en cinco ámbitos relevantes de la vida en función de la importancia que conceden a cada uno de ellos: familia, tiempo libre de ocio, participación social y formación (**cuadro 34**).

**Cuadro 34. Centralidad del trabajo relativa a otros aspectos de la vida. Medias**

	España	España urbana			España no urbana	
	2011	2005	2008	2011	2008	2011
Tiempo libre de ocio (aficiones, deporte, diversiones, amigos)	2,48	2,70	2,51	2,39	2,70	2,57
Participación social (organizaciones voluntarias, culturales, etc.)	0,83	0,85	0,87	0,90	0,67	0,75
Trabajo	2,11	1,80	1,87	2,05	2,03	2,17
Familia	3,23	2,82	3,01	3,28	3,11	3,18
Formación	1,70	1,84	1,73	1,73	1,50	1,67

	Comunitat Valenciana						Madrid / Barcelona				
	1996	1999	2002	2005	2008	2011	1999	2002	2005	2008	2011
Tiempo libre de ocio (aficiones, deporte, diversiones, amigos)	2,08	2,01	2,41	2,61	2,52	2,31	2,49	2,63	2,52	2,58	2,70
Participación social (organizaciones voluntarias, culturales, etc.)	1,04	0,94	0,83	0,61	0,78	0,99	1,02	0,92	1,10	0,99	0,88
Trabajo	2,12	2,21	2,03	1,88	2,00	1,80	1,80	1,61	1,74	1,78	1,98
Familia	2,94	3,38	3,06	3,34	3,15	3,30	2,84	2,91	2,68	2,81	3,55
Formación	1,81	1,74	1,70	1,56	1,55	1,72	2,08	1,93	1,97	1,83	1,84

Fuente: Observatorio de Inserción Laboral Bancaja-Ivie.

El trabajo recibe de los jóvenes españoles 2,11 puntos de promedio sobre diez situándose en el tercer lugar en el *ranking* de importancia tras la familia (3,23) y el tiempo libre de ocio (2,48). La centralidad relativa del trabajo es algo menor entre los jóvenes de la España urbana que entre los de la España no urbana y se sitúa claramente por debajo entre los jóvenes de Madrid y Barcelona y los de la Comunitat Valenciana. Además en la Comunitat Valenciana se constata una tendencia descendente (desde 1996), mientras que en Madrid y Barcelona (desde 1999) se observa primero una caída y en la última oleada un repunte aunque se mantiene la distancia respecto de la familia y el tiempo libre.

### 3.2.2. ASPECTOS VALORADOS DEL TRABAJO

En el Observatorio Bancaja-Ivie se analiza la valoración de los aspectos extrínsecos, sociales e intrínsecos del trabajo.

**Cuadro 35. Valoración de los aspectos extrínsecos del trabajo. Distribución porcentual**

	España	España urbana			España no urbana	
	2011	2005	2008	2011	2008	2011
1-1,49 (1=Nada importante)	1,20	0,95	0,22	0,94	0,36	1,48
1,5-2,49 (2=Poco importante)	11,73	6,36	7,64	12,15	13,16	11,24
2,5-3,49 (3=Algo importante)	36,19	31,39	31,82	39,29	36,11	32,69
3,5-4,49 (4=Bastante importante)	29,60	39,46	42,52	30,13	35,76	28,99
4,5-5 (5=Muy importante)	21,28	21,85	17,80	17,49	14,61	25,60
<b>Total</b>	<b>100,00</b>	<b>100,00</b>	<b>100,00</b>	<b>100,00</b>	<b>100,00</b>	<b>100,00</b>
<b>Media</b>	<b>4,19</b>	<b>4,29</b>	<b>4,37</b>	<b>4,17</b>	<b>4,22</b>	<b>4,22</b>
<b>Desviación típica</b>	<b>0,58</b>	<b>0,54</b>	<b>0,53</b>	<b>0,56</b>	<b>0,59</b>	<b>0,61</b>

	Comunitat Valenciana						Madrid / Barcelona				
	1996	1999	2002	2005	2008	2011	1999	2002	2005	2008	2011
1-1,49 (1=Nada importante)	0,0	0,0	0,5	0,7	0,4	1,3	0,0	0,0	1,3	0,0	1,9
1,5-2,49 (2=Poco importante)	0,2	0,8	0,2	7,5	12,7	23,5	0,2	0,4	7,7	4,7	13,0
2,5-3,49 (3=Algo importante)	7,2	7,8	6,9	31,2	31,2	38,9	4,0	9,9	38,3	32,2	36,7
3,5-4,49 (4=Bastante importante)	60,0	64,0	62,2	41,2	36,3	28,4	49,1	64,4	39,3	47,9	32,8
4,5-5 (5=Muy importante)	32,6	27,4	30,2	19,4	19,3	7,9	46,7	25,4	13,4	15,2	15,6
<b>Total</b>	<b>100,0</b>	<b>100,0</b>	<b>100,0</b>	<b>100,0</b>	<b>100,0</b>	<b>100,0</b>	<b>100,0</b>	<b>100,0</b>	<b>100,0</b>	<b>100,0</b>	<b>100,0</b>
<b>Media</b>	<b>4,14</b>	<b>4,17</b>	<b>4,21</b>	<b>4,30</b>	<b>4,23</b>	<b>3,89</b>	<b>4,41</b>	<b>4,16</b>	<b>4,18</b>	<b>4,36</b>	<b>4,23</b>
<b>Desviación típica</b>	<b>0,49</b>	<b>0,51</b>	<b>0,55</b>	<b>0,47</b>	<b>0,61</b>	<b>0,56</b>	<b>0,51</b>	<b>0,49</b>	<b>0,57</b>	<b>0,49</b>	<b>0,54</b>

Fuente: Observatorio de Inserción Laboral Bancaja-Ivie.

Los aspectos **extrínsecos del trabajo (cuadro 35)** hacen referencia a características contractuales (estabilidad en el trabajo), condiciones del trabajo (horario, ambiente, grado de agobio o presión), a la compensación (salario y cantidad de vacaciones) y a las oportunidades de promoción. La media obtenida por los jóvenes españoles es elevada (4,19 en una escala

de 1 a 5), siendo claramente más baja en la Comunitat Valenciana (3,89) con una caída importante respecto de las oleadas previas. Por otra parte en Madrid y Barcelona los valores con algunas oscilaciones se mantienen siempre por encima del 4 (bastante importante).

La **valoración de los aspectos sociales del trabajo (cuadro 36)** se sitúa en 4,09, y es más elevada para los jóvenes de la España no urbana que para los de la urbana. Entre los jóvenes de la Comunitat Valenciana se observa una caída similar (3,80) a la que acabamos de apuntar para los valores extrínsecos mientras que en Madrid y Barcelona, los valores más bajos se obtuvieron en 2005 (3,91) y experimentan un ligero repunte en el último año analizado.

**Cuadro 36. Valoración de los aspectos sociales del trabajo. Distribución porcentual**

	España	España urbana			España no urbana	
	2011	2005	2008	2011	2008	2011
1-1,49 (1=Nada importante)	1,0	0,9	0,3	1,4	0,8	0,5
1,5-2,49 (2=Poco importante)	13,0	8,8	11,0	14,5	15,6	11,3
2,5-3,49 (3=Algo importante)	31,2	30,1	37,0	33,6	34,4	28,3
3,5-4,49 (4=Bastante importante)	30,2	38,3	33,2	33,6	30,6	26,3
4,5-5 (5=Muy importante)	24,6	22,0	18,5	16,9	18,6	33,6
<b>Total</b>	<b>100,0</b>	<b>100,0</b>	<b>100,0</b>	<b>100,0</b>	<b>100,0</b>	<b>100,0</b>
<b>Media</b>	<b>4,09</b>	<b>4,09</b>	<b>4,05</b>	<b>4,00</b>	<b>4,02</b>	<b>4,18</b>
<b>Desviación típica</b>	<b>0,68</b>	<b>0,64</b>	<b>0,65</b>	<b>0,65</b>	<b>0,71</b>	<b>0,69</b>

	Comunitat Valenciana						Madrid / Barcelona				
	1996	1999	2002	2005	2008	2011	1999	2002	2005	2008	2011
1-1,49 (1=Nada importante)	0,1	0,0	0,4	1,3	0,6	1,7	0,2	0,2	0,8	0,3	3,3
1,5-2,49 (2=Poco importante)	1,2	0,8	0,6	6,1	14,6	21,3	0,7	2,6	13,1	10,8	18,9
2,5-3,49 (3=Algo importante)	12,8	10,0	10,8	26,7	31,0	42,2	10,4	18,4	39,3	44,1	31,0
3,5-4,49 (4=Bastante importante)	59,3	60,7	59,4	41,4	32,5	23,6	46,6	62,1	33,2	32,3	30,1
4,5-5 (5=Muy importante)	26,6	28,4	28,8	24,5	21,4	11,2	42,2	16,8	13,6	12,6	16,7
<b>Total</b>	<b>100,0</b>	<b>100,0</b>	<b>100,0</b>	<b>100,0</b>	<b>100,0</b>	<b>100,0</b>	<b>100,0</b>	<b>100,0</b>	<b>100,0</b>	<b>100,0</b>	<b>100,0</b>
<b>Media</b>	<b>4,08</b>	<b>4,15</b>	<b>4,16</b>	<b>4,17</b>	<b>4,08</b>	<b>3,80</b>	<b>4,27</b>	<b>3,96</b>	<b>3,91</b>	<b>4,00</b>	<b>4,03</b>
<b>Desviación típica</b>	<b>0,58</b>	<b>0,56</b>	<b>0,61</b>	<b>0,58</b>	<b>0,69</b>	<b>0,67</b>	<b>0,63</b>	<b>0,62</b>	<b>0,66</b>	<b>0,62</b>	<b>0,71</b>

Fuente: Observatorio de Inserción Laboral Banca-Ivie.

Las tareas a realizar en el trabajo pueden variar en su potencial motivador (variedad, oportunidades de aprender, habilidades requeridas, autonomía, el sentido del trabajo, posibilidad de iniciativa y responsabilidades...) constituyendo los **aspectos intrínsecos del trabajo (cuadro 37)**. La valoración promedio de estos aspectos es de 4,07 con apenas diferencias entre los jóvenes de la España urbana y no urbana. La tendencia observada en la Comunitat Valenciana refleja, también aquí, una caída de la valoración en 2011 (3,80) si se compara con los valores promedio de oleadas anteriores. En Madrid-Barcelona los valores más bajos se

alcanzaron en 2008 (3,93) y en la actual edición han experimentado un repunte (4,15).

**Cuadro 37. Valoración de los aspectos intrínsecos del trabajo. Distribución porcentual**

	España		España urbana		España no urbana	
	2011	2005	2008	2011	2008	2011
1-1,49 (1=Nada importante)	1,2	1,1	1,4	1,6	0,6	0,8
1,5-2,49 (2=Poco importante)	15,9	8,2	15,9	13,9	19,8	18,0
2,5-3,49 (3=Algo importante)	29,4	31,6	37,9	32,4	31,9	26,1
3,5-4,49 (4=Bastante importante)	30,8	37,7	29,3	34,7	29,5	26,6
4,5-5 (5=Muy importante)	22,7	21,4	15,5	17,4	18,2	28,4
<b>Total</b>	<b>100,0</b>	<b>100,0</b>	<b>100,0</b>	<b>100,0</b>	<b>100,0</b>	<b>100,0</b>
<b>Media</b>	<b>4,07</b>	<b>4,14</b>	<b>4,00</b>	<b>4,06</b>	<b>3,98</b>	<b>4,10</b>
<b>Desviación típica</b>	<b>0,67</b>	<b>0,59</b>	<b>0,67</b>	<b>0,61</b>	<b>0,72</b>	<b>0,75</b>

	Comunitat Valenciana						Madrid / Barcelona				
	1996	1999	2002	2005	2008	2011	1999	2002	2005	2008	2011
1-1,49 (1=Nada importante)	0,0	0,0	0,4	1,1	1,0	2,4	0,0	0,0	1,0	1,3	2,6
1,5-2,49 (2=Poco importante)	1,1	0,9	0,4	7,5	16,7	24,0	0,7	2,0	9,5	14,2	17,2
2,5-3,49 (3=Algo importante)	16,9	9,4	7,1	27,1	31,9	38,5	9,7	15,0	40,6	44,6	30,8
3,5-4,49 (4=Bastante importante)	60,4	60,1	59,4	39,0	30,4	24,5	48,0	61,6	33,9	27,4	32,5
4,5-5 (5=Muy importante)	21,7	29,7	32,8	25,4	20,1	10,7	41,6	21,4	14,9	12,5	16,9
<b>Total</b>	<b>100,0</b>	<b>100,0</b>	<b>100,0</b>	<b>100,0</b>	<b>100,0</b>	<b>100,0</b>	<b>100,0</b>	<b>100,0</b>	<b>100,0</b>	<b>100,0</b>	<b>100,0</b>
<b>Media</b>	<b>4,04</b>	<b>4,16</b>	<b>4,23</b>	<b>4,18</b>	<b>4,03</b>	<b>3,80</b>	<b>4,27</b>	<b>4,04</b>	<b>4,03</b>	<b>3,93</b>	<b>4,15</b>
<b>Desviación típica</b>	<b>0,58</b>	<b>0,55</b>	<b>0,56</b>	<b>0,57</b>	<b>0,69</b>	<b>0,61</b>	<b>0,63</b>	<b>0,59</b>	<b>0,60</b>	<b>0,65</b>	<b>0,63</b>

Fuente: Observatorio de Inserción Laboral Banca-Ivie.

El análisis global de estos resultados muestran una progresiva pérdida de peso de la «ética trabajista» y un avance de la «ética del ocio» en donde el trabajo ha perdido importancia en la vida de los jóvenes, cobrando más importancia el ocio y manteniendo el primer lugar la familia. En cualquier caso, tanto los aspectos extrínsecos, como los sociales e intrínsecos son considerados importantes por los jóvenes en un trabajo con un ligero predominio de los extrínsecos. Hay que constatar también la caída significativa en los tres aspectos por parte de los valencianos en la presente oleada. Una caída similar se dio en Madrid y Barcelona en las dos oleadas anteriores y se observa ahora un ligero aumento.

### 3.3. CARACTERÍSTICAS PERSONALES Y TRABAJO

Las personas difieren en diversas características relevantes para sus comportamientos laborales. El Observatorio Banca-Ivie obtiene información sobre tres de ellas: la iniciativa personal, la pasividad y las creencias sobre la autoeficacia en el trabajo.

La **iniciativa personal (cuadro 38)** ha sido definida como «una aproximación activa y espontánea de la persona para la realización del trabajo llevándolo a cabo mejor de lo que formalmente se requiere». (Frese *et al.* 1996)<sup>6</sup>. El Observatorio evalúa esa característica a través del grado de acuerdo con las siguientes frases:

- 1) *Aprovecho las oportunidades que se presentan de participar activamente cuando hay que llevar adelante algo.*
- 2) *Si hay que hacer algo suelo tomar la iniciativa con prontitud aunque otros no lo hagan.*
- 3) *Normalmente hago más de lo que se me pide.*

El valor promedio obtenido es de 3,82 siendo ligeramente más elevado en la España no urbana. En Madrid y Barcelona esa iniciativa es claramente más baja (3,59) y también lo es en la Comunitat Valenciana (3,68). Además, su evolución en la Comunitat Valenciana presenta una forma de U invertida siendo los valores más bajos durante los años de contracción económica. La tendencia es menos clara en la evolución que se observa para Madrid y Barcelona.

**Cuadro 38. Iniciativa personal. Distribución porcentual**

	España	España urbana			España no urbana	
	2011	2005	2008	2011	2008	2011
1-1,49 (1=Muy en desacuerdo)	0,9	0,6	0,9	0,5	0,9	1,4
1,5-2,49 (2=Algo en desacuerdo)	5,2	3,7	4,8	3,1	4,5	7,5
2,5-3,49 (3=Indiferente)	27,4	20,4	33,7	29,8	32,1	24,7
3,5-4,49 (4=Algo de acuerdo)	43,5	52,9	45,1	50,4	47,8	35,8
4,5-5 (5=Muy de acuerdo)	23,1	22,4	15,5	16,3	14,8	30,7
<b>Total</b>	<b>100,0</b>	<b>100,0</b>	<b>100,0</b>	<b>100,0</b>	<b>100,0</b>	<b>100,0</b>
<b>Media</b>	<b>3,82</b>	<b>3,91</b>	<b>3,67</b>	<b>3,78</b>	<b>3,69</b>	<b>3,86</b>
<b>Desviación típica</b>	<b>0,83</b>	<b>0,73</b>	<b>0,78</b>	<b>0,71</b>	<b>0,75</b>	<b>0,94</b>

	Comunitat Valenciana					Madrid / Barcelona				
	1999	2002	2005	2008	2011	1999	2002	2005	2008	2011
1-1,49 (1=Muy en desacuerdo)	0,2	0,2	0,8	0,5	0,4	0,2	0,4	0,7	1,1	1,1
1,5-2,49 (2=Algo en desacuerdo)	3,6	1,7	3,1	3,3	6,3	3,1	6,9	5,3	4,5	4,9
2,5-3,49 (3=Indiferente)	24,2	18,9	17,9	29,6	31,5	20,8	34,2	24,1	36,8	35,8
3,5-4,49 (4=Algo de acuerdo)	56,5	60,6	53,5	51,8	47,2	56,0	49,4	53,0	44,0	48,3
4,5-5 (5=Muy de acuerdo)	15,5	18,6	24,6	14,8	14,6	19,9	9,1	16,8	13,7	9,9
<b>Total</b>	<b>100,0</b>	<b>100,0</b>	<b>100,0</b>	<b>100,0</b>	<b>100,0</b>	<b>100,0</b>	<b>100,0</b>	<b>100,0</b>	<b>100,0</b>	<b>100,0</b>
<b>Media</b>	<b>3,81</b>	<b>3,94</b>	<b>3,97</b>	<b>3,75</b>	<b>3,68</b>	<b>3,90</b>	<b>3,60</b>	<b>3,78</b>	<b>3,62</b>	<b>3,59</b>
<b>Desviación típica</b>	<b>0,67</b>	<b>0,64</b>	<b>0,75</b>	<b>0,70</b>	<b>0,75</b>	<b>0,68</b>	<b>0,69</b>	<b>0,73</b>	<b>0,76</b>	<b>0,73</b>

*Nota:* Esta opinión se recoge a partir de la encuesta de 1999.

*Fuente:* Observatorio de Inserción Laboral Banca-Ivie.

<sup>6</sup> Frese, M., Kring, W., Soose, A. y Zempel, J. (1996). «Personal initiative at work: Differences between East and West Germany», *Academy of Management Journal* 39, 37-63.

La **pasividad en la planificación de la carrera laboral (cuadro 39)** se evalúa mediante las siguientes afirmaciones:

- 1) *Por el momento no tiene mucho sentido hacer planes para mi futuro laboral.*
- 2) *Por lo que se refiere al trabajo lo mejor es esperar a ver qué pasa.*
- 3) *Hago planes cuando tengo claro que va a pasar.*

El nivel promedio de pasividad en la planificación de la carrera es de 2,72 siendo algo menor en la España no urbana que en la urbana. Es mayor entre los jóvenes de Madrid y Barcelona (3,05) y también lo es en la Comunitat Valenciana (2,89). El análisis de la evolución de estas variables desde 1999 muestra una tendencia general a la baja tanto en Madrid y Barcelona como en la Comunitat Valenciana.

**Cuadro 39. Pasividad en la planificación de la propia carrera. Distribución porcentual**

	España		España urbana			España no urbana	
	2011	2005	2008	2011	2008	2011	
1-1,49 (1=Muy en desacuerdo)	19,4	4,7	12,2	18,0	6,4	21,1	
1,5-2,49 (2=Algo en desacuerdo)	22,0	22,7	20,3	21,4	20,2	22,8	
2,5-3,49 (3=Indiferente)	31,0	37,5	33,8	32,5	33,9	29,3	
3,5-4,49 (4=Algo de acuerdo)	21,7	28,5	27,7	23,5	29,4	19,6	
4,5-5 (5=Muy de acuerdo)	5,9	6,5	6,0	4,7	10,2	7,2	
<b>Total</b>	<b>100,0</b>	<b>100,0</b>	<b>100,0</b>	<b>100,0</b>	<b>100,0</b>	<b>100,0</b>	
<b>Media</b>	<b>2,72</b>	<b>3,10</b>	<b>2,94</b>	<b>2,75</b>	<b>3,17</b>	<b>2,68</b>	
<b>Desviación típica</b>	<b>1,14</b>	<b>0,94</b>	<b>1,07</b>	<b>1,10</b>	<b>1,02</b>	<b>1,18</b>	

	Comunitat Valenciana					Madrid / Barcelona				
	1999	2002	2005	2008	2011	1999	2002	2005	2008	2011
1-1,49 (1=Muy en desacuerdo)	5,3	4,0	9,5	10,1	11,4	1,8	2,9	3,5	9,0	6,3
1,5-2,49 (2=Algo en desacuerdo)	21,6	25,1	28,4	16,3	23,8	13,7	15,3	18,8	20,9	19,1
2,5-3,49 (3=Indiferente)	41,3	39,2	32,2	30,2	32,9	25,4	41,8	47,5	35,9	43,9
3,5-4,49 (4=Algo de acuerdo)	26,4	24,6	24,2	30,7	25,4	39,9	34,4	26,1	32,5	25,6
4,5-5 (5=Muy de acuerdo)	5,4	7,1	5,6	12,8	6,5	19,2	5,6	4,0	1,8	5,1
<b>Total</b>	<b>100,0</b>	<b>100,0</b>	<b>100,0</b>	<b>100,0</b>	<b>100,0</b>	<b>100,0</b>	<b>100,0</b>	<b>100,0</b>	<b>100,0</b>	<b>100,0</b>
<b>Media</b>	<b>3,05</b>	<b>3,04</b>	<b>2,88</b>	<b>3,19</b>	<b>2,89</b>	<b>3,60</b>	<b>3,23</b>	<b>3,08</b>	<b>2,97</b>	<b>3,05</b>
<b>Desviación típica</b>	<b>0,91</b>	<b>0,93</b>	<b>1,02</b>	<b>1,11</b>	<b>1,06</b>	<b>0,98</b>	<b>0,83</b>	<b>0,83</b>	<b>0,95</b>	<b>0,91</b>

*Nota:* Esta opinión se recoge a partir de la encuesta de 1999. *Fuente:* Observatorio de Inserción Laboral Bancaja-Ivie.

La **autoeficacia en el trabajo (cuadro 41)** se refiere a las creencias en las propias capacidades para organizar y ejecutar los cursos de acción requeridos que producirán determinados logros y resultados. Para su evaluación el Observatorio pide a los jóvenes su grado de acuerdo con las siguientes afirmaciones:

- 1) *Soy capaz de superar la mayor parte de los problemas que me encuentro en el trabajo.*

2) *Me las arreglo bien para solucionar las dificultades relacionadas con el trabajo.*

3) *Soy capaz de hacer bien mi trabajo.*

El promedio alcanzado es de 4,25 en la escala de 1 a 5. Este nivel es claramente más bajo en los jóvenes de Madrid y Barcelona (3,96) y algo más bajo (4,12) entre los de la Comunitat Valenciana. También aquí el análisis de los datos de oleadas anteriores muestra una tendencia al descenso, aunque relativamente suave.

**Cuadro 41. Autoeficacia en el trabajo. Distribución porcentual**

	España	España urbana				España no urbana	
	2011	2005	2008	2011	2008	2011	
1-1,49 (1=Muy en desacuerdo)	0,4	0,0	0,1	0,3	0,2	0,4	
1,5-2,49 (2=Algo en desacuerdo)	1,6	0,2	1,2	1,4	0,7	1,9	
2,5-3,49 (3=Indiferente)	12,4	7,4	14,3	12,6	11,7	12,2	
3,5-4,49 (4=Algo de acuerdo)	43,3	52,1	54,0	45,8	50,6	40,2	
4,5-5 (5=Muy de acuerdo)	42,3	40,4	30,4	39,8	36,8	45,3	
<b>Total</b>	<b>100,0</b>	<b>100,0</b>	<b>100,0</b>	<b>100,0</b>	<b>100,0</b>	<b>100,0</b>	
<b>Media</b>	<b>4,25</b>	<b>4,31</b>	<b>4,13</b>	<b>4,23</b>	<b>4,24</b>	<b>4,28</b>	
<b>Desviación típica</b>	<b>0,73</b>	<b>0,56</b>	<b>0,67</b>	<b>0,71</b>	<b>0,63</b>	<b>0,75</b>	

	Comunitat Valenciana						Madrid / Barcelona				
	1966	1999	2002	2005	2008	2011	1999	2002	2005	2008	2011
1-1,49 (1=Muy en desacuerdo)	0,0	0,1	0,0	0,0	0,1	0,6	0,0	0,0	0,0	0,0	0,6
1,5-2,49 (2=Algo en desacuerdo)	1,3	0,5	2,0	0,5	1,6	0,8	0,0	2,9	0,3	1,5	3,4
2,5-3,49 (3=Indiferente)	13,7	5,0	11,9	6,2	12,8	14,3	7,8	20,1	9,5	15,7	18,9
3,5-4,49 (4=Algo de acuerdo)	46,0	52,1	58,0	44,5	52,6	52,8	61,2	54,4	59,9	56,8	52,2
4,5-5 (5=Muy de acuerdo)	38,9	42,3	28,1	48,8	33,0	31,5	31,0	22,6	30,3	26,0	24,9
<b>Total</b>	<b>100,0</b>	<b>100,0</b>	<b>100,0</b>	<b>100,0</b>	<b>100,0</b>	<b>100,0</b>	<b>100,0</b>	<b>100,0</b>	<b>100,0</b>	<b>100,0</b>	<b>100,0</b>
<b>Media</b>	<b>4,21</b>	<b>4,35</b>	<b>4,11</b>	<b>4,40</b>	<b>4,17</b>	<b>4,12</b>	<b>4,22</b>	<b>3,96</b>	<b>4,18</b>	<b>4,06</b>	<b>3,96</b>
<b>Desviación típica</b>	<b>0,66</b>	<b>0,54</b>	<b>0,63</b>	<b>0,56</b>	<b>0,66</b>	<b>0,67</b>	<b>0,52</b>	<b>0,68</b>	<b>0,56</b>	<b>0,66</b>	<b>0,76</b>

Fuente: Observatorio de Inserción Laboral Bancaja-Ivie.

En resumen, los jóvenes españoles hacen una buena valoración de sí mismos en lo que se refiere a la iniciativa y a la autoeficacia en el trabajo e indican un nivel promedio moderado de pasividad en el desarrollo de la carrera. En todos estos aspectos, los jóvenes de Madrid y Barcelona son comparativamente con la media española menos positivos y también ocurre lo mismo en la muestra de la Comunitat Valenciana aunque con valores menos pronunciados. La evolución de la iniciativa se observa relacionada con el ciclo económico (mayor en periodos expansivos y menor en periodos recesivos) mientras que tiende a disminuir la pasividad en la planificación de la carrera (los cambios en el mundo del trabajo requieren más actividad en este campo) y también presenta una tendencia ligeramente descendente la autoeficacia en el trabajo.

### 3.4. COMPORTAMIENTOS E IMPLICACIÓN LABORALES

La forma de actuar en el trabajo es otro elemento importante en la inserción laboral de los jóvenes. Tres aspectos son objeto de análisis en este punto: la implicación en el trabajo, las conductas de innovación de los contenidos en el puesto y las actuaciones para potenciar las oportunidades de «carrera».

La **implicación en el trabajo (cuadro 42)** se define como la identificación psicológica de las personas con el trabajo en general y, de forma más específica, con el trabajo concreto que realizan. Para evaluarla se ha pedido el grado de acuerdo con las siguientes afirmaciones:

- 1) *Estoy tan metido en mi trabajo que se me pasa el tiempo sin darme cuenta.*
- 2) *Hacer bien mi trabajo es importante para mí.*
- 3) *Estoy muy implicado personalmente en mi trabajo.*

**Cuadro 42. Implicación en el trabajo. Distribución porcentual**

	España		España urbana		España no urbana	
	2011	2005	2008	2011	2008	2011
1-1,49 (1=Muy en desacuerdo)	0,3	0,1	0,3	0,6	0,1	0,0
1,5-2,49 (2=Algo en desacuerdo)	4,2	5,3	4,7	3,8	2,6	4,8
2,5-3,49 (3=Indiferente)	21,8	28,4	32,8	22,7	27,1	20,7
3,5-4,49 (4=Algo de acuerdo)	47,6	43,5	42,9	52,3	48,0	41,8
4,5-5 (5=Muy de acuerdo)	26,1	22,8	19,4	20,6	22,2	32,7
<b>Total</b>	<b>100,0</b>	<b>100,0</b>	<b>100,0</b>	<b>100,0</b>	<b>100,0</b>	<b>100,0</b>
<b>Media</b>	<b>3,93</b>	<b>3,83</b>	<b>3,76</b>	<b>3,87</b>	<b>3,88</b>	<b>4,00</b>
<b>Desviación típica</b>	<b>0,77</b>	<b>0,76</b>	<b>0,77</b>	<b>0,72</b>	<b>0,72</b>	<b>0,81</b>

	Comunitat Valenciana						Madrid / Barcelona				
	1966	1999	2002	2005	2008	2011	1999	2002	2005	2008	2011
1-1,49 (1=Muy en desacuerdo)	0,3	0,6	0,0	0,1	0,0	0,6	0,7	1,5	0,0	0,5	0,9
1,5-2,49 (2=Algo en desacuerdo)	2,2	5,	5,4	4,5	2,2	2,9	4,4	5,5	7,4	6,0	7,3
2,5-3,49 (3=Indiferente)	24,5	20,3	34,1	25,3	25,1	31,0	31,2	43,5	38,2	40,5	31,8
3,5-4,49 (4=Algo de acuerdo)	34,4	37,5	40,6	46,6	47,2	43,6	34,9	39,1	42,3	39,8	47,0
4,5-5 (5=Muy de acuerdo)	38,6	40,6	19,9	23,5	25,6	21,9	28,8	10,6	12,1	13,2	13,1
<b>Total</b>	<b>100,0</b>	<b>100,0</b>	<b>100,0</b>	<b>100,0</b>	<b>100,0</b>	<b>100,0</b>	<b>100,0</b>	<b>100,0</b>	<b>100,0</b>	<b>100,0</b>	<b>100,0</b>
<b>Media</b>	<b>3,85</b>	<b>3,96</b>	<b>3,75</b>	<b>3,89</b>	<b>3,93</b>	<b>3,80</b>	<b>3,65</b>	<b>3,50</b>	<b>3,59</b>	<b>3,62</b>	<b>3,62</b>
<b>Desviación típica</b>	<b>0,85</b>	<b>0,80</b>	<b>0,75</b>	<b>0,75</b>	<b>0,73</b>	<b>0,74</b>	<b>0,91</b>	<b>0,75</b>	<b>0,73</b>	<b>0,76</b>	<b>0,77</b>

Fuente: Observatorio de Inserción Laboral Banca-Ivie.

El nivel promedio de los jóvenes españoles en este aspecto es bastante elevado (3,93) y ligeramente superior en los jóvenes de la España no urbana. No obstante, el nivel de los jóvenes de Madrid y Barcelona es claramente más bajo (3,62) y también lo es, aunque en menor medida, el



de los jóvenes de la Comunitat Valenciana. La evolución de esta variable es estable tanto en Madrid y Barcelona como en la Comunitat Valenciana.

La **innovación de contenidos en el puesto de trabajo (cuadro 43)** analiza las acciones por parte del trabajador para mejorar el puesto, hacerlo más valioso y adaptarlo, al menos en parte, a sus intereses y competencias. Para evaluar esa innovación se pide el grado de acuerdo con las siguientes afirmaciones:

- 1) *Con frecuencia, sugiero a mi supervisor mejoras para llevar a cabo el trabajo.*
- 2) *He buscado nuevos procedimientos en lugar de esperar a que me lo dijeran.*
- 3) *Busco nuevas responsabilidades en mi trabajo en lugar de esperar a que me lo pidan.*

**Cuadro 43. Innovación de contenidos en el puesto de trabajo. Distribución porcentual**

	España	España urbana				España no urbana	
	2011	2005	2008	2011	2008	2011	
1-1,49 (1=Muy en desacuerdo)	2,0	1,2	1,2	1,5	1,0	2,5	
1,5-2,49 (2=Algo en desacuerdo)	6,8	10,0	7,0	5,6	8,3	8,2	
2,5-3,49 (3=Indiferente)	27,9	32,4	31,3	29,5	31,2	26,0	
3,5-4,49 (4=Algo de acuerdo)	42,4	41,3	44,1	49,1	42,4	34,3	
4,5-5 (5=Muy de acuerdo)	21,0	15,0	16,3	14,3	17,0	29,1	
<b>Total</b>	<b>100,0</b>	<b>100,0</b>	<b>100,0</b>	<b>100,0</b>	<b>100,0</b>	<b>100,0</b>	
<b>Media</b>	<b>3,72</b>	<b>3,59</b>	<b>3,65</b>	<b>3,68</b>	<b>3,68</b>	<b>3,78</b>	
<b>Desviación típica</b>	<b>0,89</b>	<b>0,84</b>	<b>0,83</b>	<b>0,80</b>	<b>0,84</b>	<b>0,99</b>	

	Comunitat Valenciana						Madrid / Barcelona				
	1966	1999	2002	2005	2008	2011	1999	2002	2005	2008	2011
1-1,49 (1=Muy en desacuerdo)	2,5	1,6	0,6	2,9	1,5	0,5	1,4	1,1	0,8	1,0	4,0
1,5-2,49 (2=Algo en desacuerdo)	8,0	7,4	11,5	10,0	7,2	3,7	8,5	7,7	14,1	7,5	10,1
2,5-3,49 (3=Indiferente)	30,4	26,1	33,5	26,7	30,2	33,6	25,0	44,9	38,2	34,5	31,4
3,5-4,49 (4=Algo de acuerdo)	39,2	41,0	43,0	45,2	43,7	46,8	42,2	39,4	38,7	42,8	45,4
4,5-5 (5=Muy de acuerdo)	19,9	24,0	11,5	15,2	17,5	15,4	23,0	6,9	8,2	14,3	9,1
<b>Total</b>	<b>100,0</b>	<b>100,0</b>	<b>100,0</b>	<b>100,0</b>	<b>100,0</b>	<b>100,0</b>	<b>100,0</b>	<b>100,0</b>	<b>100,0</b>	<b>100,0</b>	<b>100,0</b>
<b>Media</b>	<b>3,44</b>	<b>3,59</b>	<b>3,51</b>	<b>3,61</b>	<b>3,69</b>	<b>3,71</b>	<b>3,56</b>	<b>3,45</b>	<b>3,41</b>	<b>3,59</b>	<b>3,46</b>
<b>Desviación típica</b>	<b>0,92</b>	<b>0,91</b>	<b>0,80</b>	<b>0,90</b>	<b>0,86</b>	<b>0,72</b>	<b>0,93</b>	<b>0,70</b>	<b>0,80</b>	<b>0,82</b>	<b>0,88</b>

Fuente: Observatorio de Inserción Laboral Banca-Ivie.

Los niveles obtenidos se sitúan claramente por encima del punto medio de la escala (3,72) siendo algo más elevados en la España no urbana que en la urbana. Esos niveles son claramente más bajos en los jóvenes de Madrid y Barcelona (3,46) y su evolución a través de las diferentes oleadas

muestra una tendencia estable. Los jóvenes de la Comunitat Valenciana obtienen aquí unos valores similares a los de la muestra general y su tendencia es moderadamente ascendente a lo largo de los años.

En la planificación de la carrera profesional es cada vez mayor el protagonismo del propio trabajador respecto del de la organización. En consecuencia, se requieren competencias en los jóvenes para optimizar sus oportunidades, anticipándolas, identificándolas y mejorando su aprovechamiento. Para evaluar las **estrategias de desarrollo de la propia carrera (cuadro 44)**, se pide al encuestado el grado de acuerdo con los siguientes ítems:

- 1) *Procuro hablar con mi supervisor sobre qué podría hacer para prepararme.*
- 2) *He estado reflexionando sobre lo que me gustaría conseguir en mi trabajo durante los próximos años.*
- 3) *He desarrollado habilidades que pueden ser necesarias en futuros puestos de trabajo.*

La media obtenida se sitúa por encima del punto medio de la escala (3,78). Apenas hay diferencias entre los jóvenes de la España urbana y de la no urbana, sin embargo, la media de los jóvenes de Madrid y Barcelona es claramente más baja (3,53) y la de los de la Comunitat Valenciana algo más baja (3,71).

**Cuadro 44. Estrategias de desarrollo de la propia carrera. Distribución porcentual**

	España		España urbana			España no urbana	
	2011	2005	2008	2011	2008	2011	
1-1,49 (1=Muy en desacuerdo)	1,6	0,4	1,2	0,9	0,3	2,4	
1,5-2,49 (2=Algo en desacuerdo)	5,9	4,5	6,3	6,7	6,8	4,9	
2,5-3,49 (3=Indiferente)	24,7	23,7	28,1	24,5	30,4	24,9	
3,5-4,49 (4=Algo de acuerdo)	46,3	52,5	48,6	48,0	44,5	44,2	
4,5-5 (5=Muy de acuerdo)	21,6	19,0	15,8	19,9	18,1	23,5	
<b>Total</b>	<b>100,0</b>	<b>100,0</b>	<b>100,0</b>	<b>100,0</b>	<b>100,0</b>	<b>100,0</b>	
<b>Media</b>	<b>3,78</b>	<b>3,84</b>	<b>3,69</b>	<b>3,75</b>	<b>3,72</b>	<b>3,81</b>	
<b>Desviación típica</b>	<b>0,85</b>	<b>0,72</b>	<b>0,81</b>	<b>0,81</b>	<b>0,78</b>	<b>0,89</b>	

	Comunitat Valenciana						Madrid / Barcelona				
	1966	1999	2002	2005	2008	2011	1999	2002	2005	2008	2011
1-1,49 (1=Muy en desacuerdo)	1,3	0,8	0,4	0,8	1,0	0,3	1,4	0,0	0,8	1,0	2,4
1,5-2,49 (2=Algo en desacuerdo)	9,3	6,3	7,7	6,4	6,0	4,6	5,4	8,8	5,4	6,5	8,8
2,5-3,49 (3=Indiferente)	31,9	29,4	29,7	27,0	27,6	30,0	27,7	36,9	27,2	31,7	27,8
3,5-4,49 (4=Algo de acuerdo)	44,8	46,7	46,4	49,8	49,2	52,1	50,3	47,8	50,0	49,5	49,7
4,5-5 (5=Muy de acuerdo)	12,7	16,9	15,9	16,1	16,3	12,7	15,2	6,6	16,7	11,3	11,2
<b>Total</b>	<b>100,0</b>	<b>100,0</b>	<b>100,0</b>	<b>100,0</b>	<b>100,0</b>	<b>100,0</b>	<b>100,0</b>	<b>100,0</b>	<b>100,0</b>	<b>100,0</b>	<b>100,0</b>
<b>Media</b>	<b>3,57</b>	<b>3,70</b>	<b>3,70</b>	<b>3,73</b>	<b>3,73</b>	<b>3,71</b>	<b>3,71</b>	<b>3,52</b>	<b>3,75</b>	<b>3,59</b>	<b>3,53</b>
<b>Desviación típica</b>	<b>0,82</b>	<b>0,78</b>	<b>0,80</b>	<b>0,76</b>	<b>0,79</b>	<b>0,70</b>	<b>0,79</b>	<b>0,70</b>	<b>0,74</b>	<b>0,78</b>	<b>0,85</b>

Fuente: Observatorio de Inserción Laboral Bancaja-Ivie.

En resumen, los tres indicadores considerados muestran tendencias similares. Ofrecen en general buenos niveles promedio con pocas diferencias entre los jóvenes de la España urbana y no urbana. Los niveles son claramente más bajos en los jóvenes de las metrópolis (Madrid y Barcelona) y la evolución temporal de los tres indicadores presenta una tendencia estable.

### 3.5. ESTRÉS DE ROL E INSEGURIDAD LABORAL

La experiencia laboral presenta diferentes niveles de estrés por el desempeño del rol laboral. Además, la inseguridad laboral es otra fuente de estrés laboral. Todas estas experiencias se evalúan en el Observatorio Bancaja-Ivie.

La **sobrecarga de rol (cuadro 45)** se produce cuando la persona constata que son mayores las exigencias de carga de trabajo que ha de atender que los recursos (en especial el tiempo) disponibles para afrontarlas. En este indicador se recoge el grado de acuerdo con las siguientes afirmaciones:

- 1) *Tengo demasiado trabajo para hacerlo todo bien.*
- 2) *La cantidad de trabajo que he de realizar es excesiva.*
- 3) *Habitualmente me falta tiempo para completar mi trabajo.*

**Cuadro 45. Sobrecarga de rol. Distribución porcentual**

	España	España urbana			España no urbana	
	2011	2005	2008	2011	2008	2011
1-1,49 (1=Muy en desacuerdo)	10,2	9,0	9,2	9,6	8,0	11,0
1,5-2,49 (2=Algo en desacuerdo)	28,8	24,7	26,6	28,3	25,7	29,3
2,5-3,49 (3=Indiferente)	33,8	37,4	35,4	35,5	36,1	31,8
3,5-4,49 (4=Algo de acuerdo)	20,9	22,5	23,3	21,3	22,1	20,3
4,5-5 (5=Muy de acuerdo)	6,4	6,3	5,5	5,3	8,1	7,7
<b>Total</b>	<b>100,0</b>	<b>100,0</b>	<b>100,0</b>	<b>100,0</b>	<b>100,0</b>	<b>100,0</b>
<b>Media</b>	<b>2,83</b>	<b>2,93</b>	<b>2,90</b>	<b>2,84</b>	<b>2,97</b>	<b>2,82</b>
<b>Desviación típica</b>	<b>1,02</b>	<b>0,98</b>	<b>1,01</b>	<b>0,99</b>	<b>1,04</b>	<b>1,04</b>

	Comunitat Valenciana						Madrid / Barcelona				
	1966	1999	2002	2005	2008	2011	1999	2002	2005	2008	2011
1-1,49 (1=Muy en desacuerdo)	6,6	9,0	7,9	10,9	11,1	9,2	5,4	5,8	5,9	6,5	7,3
1,5-2,49 (2=Algo en desacuerdo)	22,7	26,3	27,3	28,9	23,3	27,9	18,7	24,8	25,6	28,0	21,0
2,5-3,49 (3=Indiferente)	36,7	30,8	35,7	36,5	33,0	37,7	32,4	45,3	41,0	36,7	41,5
3,5-4,49 (4=Algo de acuerdo)	24,8	24,8	25,3	18,4	24,5	23,2	25,4	19,7	21,5	24,0	26,5
4,5-5 (5=Muy de acuerdo)	9,1	9,1	3,9	5,3	8,2	2,1	18,1	4,4	5,9	4,8	3,6
<b>Total</b>	<b>100,0</b>	<b>100,0</b>	<b>100,0</b>	<b>100,0</b>	<b>100,0</b>	<b>100,0</b>	<b>100,0</b>	<b>100,0</b>	<b>100,0</b>	<b>100,0</b>	<b>100,0</b>
<b>Media</b>	<b>2,86</b>	<b>2,82</b>	<b>2,90</b>	<b>2,70</b>	<b>2,95</b>	<b>2,81</b>	<b>3,16</b>	<b>2,90</b>	<b>2,96</b>	<b>2,95</b>	<b>2,98</b>
<b>Desviación típica</b>	<b>1,01</b>	<b>1,07</b>	<b>0,96</b>	<b>0,95</b>	<b>1,09</b>	<b>0,93</b>	<b>1,12</b>	<b>0,87</b>	<b>0,91</b>	<b>0,96</b>	<b>0,93</b>

Fuente: Observatorio de Inserción Laboral Bancaja-Ivie.

El valor promedio de sobrecarga es moderado (2,83) sin apenas diferencias entre los jóvenes de la España urbana y no urbana. Esa sobrecarga es ligeramente más alta (2,98) entre los jóvenes de Madrid y Barcelona y apenas difiere de la media en los jóvenes de la Comunitat Valenciana (2,81). La evolución tanto en la Comunitat Valenciana como en Madrid y Barcelona es estable con ligeras oscilaciones.

La insuficiente información disponible para desempeñar adecuadamente el trabajo y los riesgos o amenazas que ello supone se caracteriza como **ambigüedad de rol (cuadro 46)**.

Las afirmaciones utilizadas en este indicador hacen referencia a la claridad de rol aunque posteriormente se han invertido las puntuaciones:

- 1) *Los objetivos y metas de mi trabajo son claros y están planificados.*
- 2) *Conozco cómo y cuáles son mis responsabilidades y competencias en el trabajo.*
- 3) *Las instrucciones acerca de lo que tengo que hacer son claras.*

**Cuadro 46. Ambigüedad de rol. Distribución porcentual**

	España	España urbana			España no urbana	
	2011	2005	2008	2011	2008	2011
1-1,49 (1=Muy en desacuerdo)	30,4	32,4	25,6	24,1	31,8	38,0
1,5-2,49 (2=Algo en desacuerdo)	43,9	51,6	50,7	48,4	47,6	38,5
2,5-3,49 (3=Indiferente)	20,0	13,6	20,5	21,2	16,4	18,5
3,5-4,49 (4=Algo de acuerdo)	5,0	1,9	3,0	5,6	3,9	4,2
4,5-5 (5=Muy de acuerdo)	0,7	0,5	0,3	0,7	0,2	0,7
<b>Total</b>	<b>100,0</b>	<b>100,0</b>	<b>100,0</b>	<b>100,0</b>	<b>100,0</b>	<b>100,0</b>
<b>Media</b>	<b>2,02</b>	<b>1,87</b>	<b>2,04</b>	<b>2,11</b>	<b>1,94</b>	<b>1,91</b>
<b>Desviación típica</b>	<b>0,84</b>	<b>0,71</b>	<b>0,75</b>	<b>0,81</b>	<b>0,75</b>	<b>0,86</b>

	Comunitat Valenciana					Madrid / Barcelona				
	1999	2002	2005	2008	2011	1999	2002	2005	2008	2011
1-1,49 (1=Muy en desacuerdo)	38,5	29,2	40,5	33,4	17,0	27,7	16,1	25,6	20,4	14,9
1,5-2,49 (2=Algo en desacuerdo)	51,2	51,2	44,8	45,4	57,4	61,9	44,9	54,1	55,5	52,8
2,5-3,49 (3=Indiferente)	8,5	15,5	12,8	17,3	22,1	8,8	32,9	16,7	20,6	26,9
3,5-4,49 (4=Algo de acuerdo)	1,3	3,3	1,8	3,6	2,7	1,6	5,5	2,8	3,5	4,6
4,5-5 (5=Muy de acuerdo)	0,5	0,7	0,0	0,3	0,9	0,0	0,7	0,8	0,0	0,9
<b>Total</b>	<b>100,0</b>	<b>100,0</b>	<b>100,0</b>	<b>100,0</b>	<b>100,0</b>	<b>100,0</b>	<b>100,0</b>	<b>100,0</b>	<b>100,0</b>	<b>100,0</b>
<b>Media</b>	<b>1,75</b>	<b>1,97</b>	<b>1,72</b>	<b>1,93</b>	<b>2,15</b>	<b>1,84</b>	<b>2,30</b>	<b>2,00</b>	<b>2,10</b>	<b>2,22</b>
<b>Desviación típica</b>	<b>0,67</b>	<b>0,76</b>	<b>0,68</b>	<b>0,77</b>	<b>0,70</b>	<b>0,59</b>	<b>0,76</b>	<b>0,75</b>	<b>0,70</b>	<b>0,74</b>

Fuente: Observatorio de Inserción Laboral Banca-Ivie.

La ambigüedad de rol experimentada presenta niveles más bien bajos (2,02), siendo algo mayores en la España urbana que en la no urbana. Los jóvenes de la Comunitat Valenciana (2,15) y los de Madrid y Barcelona (2,22) presentan niveles algo superiores pero también por debajo del

punto medio de la escala. La evolución presenta un cierto aumento en Madrid y Barcelona y en la Comunitat Valenciana en la última oleada

Otra potencial fuente de estrés en el desempeño laboral proviene de las demandas incompatibles de diferentes personas relevantes (supervisor, compañeros, clientes, etc.). El **conflicto de rol (cuadro 47)**, se evalúa a partir del grado de acuerdo con las siguientes afirmaciones:

- 1) *En mi trabajo tengo que hacer cosas que deberían hacerse de manera diferente.*
- 2) *Recibo demandas incompatibles de dos o más personas.*
- 3) *Realizo tareas innecesarias.*

Los niveles promedio en este aspecto son también relativamente bajos (2,69). Los valores son algo más elevados en la España urbana que en la no urbana y suben (aunque también moderados) en Madrid Barcelona (2,86). La tendencia a lo largo de las diferentes oleadas es ligeramente ascendente en la Comunitat Valenciana y relativamente estable con oscilaciones en Madrid y Barcelona.

**Cuadro 47. Conflicto de rol. Distribución porcentual**

	España	España urbana			España no urbana	
	2011	2005	2008	2011	2008	2011
1-1,49 (1=Muy en desacuerdo)	12,6	13,3	10,1	10,1	12,9	15,6
1,5-2,49 (2=Algo en desacuerdo)	33,6	30,8	26,7	32,6	31,5	34,8
2,5-3,49 (3=Indiferente)	30,7	31,0	40,0	34,0	32,7	26,6
3,5-4,49 (4=Algo de acuerdo)	18,7	18,8	19,9	19,3	17,2	18,1
4,5-5 (5=Muy de acuerdo)	4,4	6,1	3,4	4,0	5,8	4,9
<b>Total</b>	<b>100,0</b>	<b>100,0</b>	<b>100,0</b>	<b>100,0</b>	<b>100,0</b>	<b>100,0</b>
<b>Media</b>	<b>2,69</b>	<b>2,75</b>	<b>2,81</b>	<b>2,75</b>	<b>2,73</b>	<b>2,62</b>
<b>Desviación típica</b>	<b>1,00</b>	<b>1,05</b>	<b>0,95</b>	<b>0,97</b>	<b>1,03</b>	<b>1,04</b>

	Comunitat Valenciana					Madrid / Barcelona				
	1999	2002	2005	2008	2011	1999	2002	2005	2008	2011
1-1,49 (1=Muy en desacuerdo)	20,9	8,9	20,2	15,0	7,6	13,9	4,0	3,6	5,0	11,0
1,5-2,49 (2=Algo en desacuerdo)	35,0	32,6	30,0	29,2	28,5	33,5	26,6	32,6	24,1	25,0
2,5-3,49 (3=Indiferente)	28,3	35,4	29,9	30,8	41,0	29,7	35,8	35,9	47,6	35,1
3,5-4,49 (4=Algo de acuerdo)	12,3	19,1	14,8	20,1	22,3	19,3	28,5	21,5	21,1	24,4
4,5-5 (5=Muy de acuerdo)	3,5	4,1	5,1	5,0	0,6	3,7	5,1	6,4	2,3	4,5
<b>Total</b>	<b>100,0</b>	<b>100,0</b>	<b>100,0</b>	<b>100,0</b>	<b>100,0</b>	<b>100,0</b>	<b>100,0</b>	<b>100,0</b>	<b>100,0</b>	<b>100,0</b>
<b>Media</b>	<b>2,43</b>	<b>2,77</b>	<b>2,49</b>	<b>2,71</b>	<b>2,79</b>	<b>2,63</b>	<b>3,05</b>	<b>2,98</b>	<b>2,94</b>	<b>2,86</b>
<b>Desviación típica</b>	<b>1,02</b>	<b>0,96</b>	<b>1,06</b>	<b>1,04</b>	<b>0,84</b>	<b>0,99</b>	<b>0,88</b>	<b>0,94</b>	<b>0,84</b>	<b>0,99</b>

*Nota:* Esta opinión se recoge a partir de la encuesta de 1999.

*Fuente:* Observatorio de Inserción Laboral Banca-Ivie.

La **percepción de inseguridad laboral (cuadro 52)** se refiere a la falta de capacidad percibida para mantener la continuidad deseada en una situación laboral que se ve amenazada. En la medida en que una persona teme perder su empleo y estima que su empleabilidad es baja sus niveles de inseguridad laboral serán más elevados, en especial si su trabajo es importante para garantizar la satisfacción de sus necesidades humanas y sociales. Las afirmaciones ofrecidas para ver el nivel de inseguridad laboral son las siguientes:

- 1) *Existen posibilidades de que pronto pierda mi trabajo.*
- 2) *Me siento inseguro sobre el futuro de mi trabajo.*
- 3) *Creo que podría perder mi trabajo en un futuro próximo.*

El nivel de inseguridad laboral de los jóvenes españoles es moderado (2,60) siendo algo superior en la España urbana que en la no urbana y alcanzando niveles más altos en la Comunitat Valenciana (2,73). El análisis de oleadas anteriores (desde 2005) muestra un incremento importante de este indicador en todas las áreas geográficas (por ejemplo, en la Comunitat Valenciana pasa de 2,09 en el año 2005 a 2,26 en el 2008 y a 2,73 en el 2011).

**Cuadro 52. Percepción de inseguridad laboral. Distribución porcentual**

	España		España urbana		España no urbana		Comunitat Valenciana			Madrid / Barcelona		
	2011	2005	2008	2011	2008	2011	2005	2008	2011	2005	2008	2011
1-1,49 (1=Muy en desacuerdo)	26,1	28,4	36,1	22,6	31,7	30,2	43,9	35,3	18,2	28,8	36,9	27,9
1,5-2,49 (2=Algo en desacuerdo)	25,0	30,5	27,2	26,2	31,6	23,7	25,0	27,7	22,8	33,3	26,9	19,2
2,5-3,49 (3=Indiferente)	20,5	22,5	19,1	22,5	19,6	18,1	14,6	18,9	31,2	17,4	18,8	20,7
3,5-4,49 (4=Algo de acuerdo)	19,9	12,6	13,8	21,1	12,5	18,5	12,0	12,3	22,8	16,9	15,8	22,6
4,5-5 (5=Muy de acuerdo)	8,5	6,1	3,7	7,6	4,7	9,5	4,5	5,8	5,1	3,7	1,5	9,6
<b>Total</b>	<b>100,0</b>	<b>100,0</b>	<b>100,0</b>	<b>100,0</b>	<b>100,0</b>	<b>100,0</b>	<b>100,0</b>	<b>100,0</b>	<b>100,0</b>	<b>100,0</b>	<b>100,0</b>	<b>100,0</b>
<b>Media</b>	<b>2,60</b>	<b>2,08</b>	<b>2,22</b>	<b>2,66</b>	<b>2,27</b>	<b>2,52</b>	<b>2,09</b>	<b>2,26</b>	<b>2,73</b>	<b>2,33</b>	<b>2,18</b>	<b>2,67</b>
<b>Desviación típica</b>	<b>1,26</b>	<b>1,16</b>	<b>1,16</b>	<b>1,21</b>	<b>1,15</b>	<b>1,32</b>	<b>1,20</b>	<b>1,20</b>	<b>1,12</b>	<b>1,13</b>	<b>1,11</b>	<b>1,31</b>

*Nota:* Esta opinión se recoge a partir de la encuesta de 2005.

*Fuente:* Observatorio de Inserción Laboral Banca-Ivie.

En resumen, los niveles promedio de estrés en el trabajo de los jóvenes son moderados tanto en lo que se refiere a los aspectos relacionados con el desempeño de su rol laboral como a la inseguridad en el trabajo. La sobrecarga, la ambigüedad y el conflicto de rol son moderados, algo mayores en Madrid y Barcelona y presentan una tendencia ligeramente ascendente, pero no se alcanza la zona de riesgo psicosocial para la salud. Los resultados sugieren más bien trabajos algo pasivos y poco retadores. La inseguridad laboral también está en niveles moderados en sus valores

absolutos aunque aquí se constata un aumento fuerte en la 2011 que está generalizado en todas las muestras analizadas.

### 3.6. RELACIONES EMPLEADO-EMPLEADOR

Las relaciones formales entre empleado y empleador vienen reguladas por la legislación, los convenios colectivos y otros acuerdos generales específicos que se formalizan en el contrato de trabajo. Sin embargo, esas relaciones son más complejas y alcanzan zonas más informales, subjetivas o «abiertas» que constituyen el «contrato psicológico». En ese contrato resulta de interés su estado de **cumplimiento** y la valoración que se hace su la **equidad**.

#### 3.6.1. CUMPLIMIENTO DEL CONTRATO PSICOLÓGICO POR LA EMPRESA, SEGÚN LA PERCEPCIÓN DEL JOVEN

Para determinar el cumplimiento del contrato entre un trabajador y su empresa, es necesario conocer lo que se ha pactado (promesas o expectativas generadas) y por otra si se entrega (*delivery*) lo prometido. En caso de no entregarse se produce ruptura o incumplimiento de las promesas y, si el trabajador lo atribuye a la mala voluntad percibe una «violación» de ese contrato. En el Observatorio Bancaja-Ivie al determinar el grado de cumplimiento del contrato psicológico hemos considerado no solo su aspecto negativo (incumplimiento) sino también la posibilidad de producir «sorpresa positiva» que se da cuando la empresa entrega compensaciones no prometidas o sobre las que no ha generado expectativas.

El grado de **cumplimiento de los compromisos adquiridos** con el joven en el momento de su contratación (**cuadro 50**) ha sido medido en una escala de 1 (muy poco) a 5 (mucho). La media obtenida se sitúa en 3,61 (entre «3. A medias» y «4. Bastante»). Ese valor es algo mayor en la España urbana (3,65) y en Madrid y Barcelona (3,69). En la Comunitat Valenciana se observa una progresiva tendencia a la baja (de 3,89 en 1999 a 3,60 en 2011) mientras que en Madrid y Barcelona la trayectoria presenta forma de U con valores de 3,70 en 1999 y de 3,69 en 2011 y siendo el valor más bajo en el 2002 (3,51).

El juicio sobre la **adecuación entre las compensaciones totales recibidas y las que se esperaban** (expectativas generadas) es otro elemento del cumplimiento del contrato psicológico (**cuadro 49**). En este caso la pregunta es la siguiente:

*Considerando en su conjunto las compensaciones monetarias y no monetarias (como las oportunidades de aprender, el clima laboral, etc.) que recibo de mi trabajo son: A) mejores de lo que yo esperaba al empezar*

a trabajar. B) parecidas a lo que yo esperaba al comenzar a trabajar. C) peores de lo que yo esperaba al empezar a trabajar.

**Cuadro 50. Cumplimiento de los compromisos por parte de la empresa. Distribución porcentual**

	España	España urbana			España no Urbana	
	2011	2005	2008	2011	2008	2011
Muy poco	3,1	2,7	1,8	2,4	2,7	3,1
Poco	8,8	7,2	6,5	8,6	6,2	9,5
A medias	26,1	25,2	29,7	27,0	29,9	32,3
Bastante	48,4	49,1	45,3	45,3	47,8	41,4
Mucho	13,7	15,8	16,7	16,7	13,4	13,8
<b>Total</b>	<b>100,0</b>	<b>100,0</b>	<b>100,0</b>	<b>100,0</b>	<b>100,0</b>	<b>100,0</b>
<b>Media</b>	<b>3,61</b>	<b>3,68</b>	<b>3,69</b>	<b>3,65</b>	<b>3,63</b>	<b>3,53</b>
<b>Desviación típica</b>	<b>0,93</b>	<b>0,91</b>	<b>0,89</b>	<b>0,94</b>	<b>0,89</b>	<b>0,95</b>

	Comunitat Valenciana					Madrid / Barcelona				
	1999	2002	2005	2008	2011	1999	2002	2005	2008	2011
Muy poco	3,5	3,2	3,8	2,8	3,0	1,3	2,9	2,1	1,4	2,1
Poco	3,5	6,0	6,3	7,3	9,9	8,3	7,7	9,6	7,2	8,2
A medias	14,6	28,5	23,0	26,4	24,7	27,6	34,2	26,4	34,7	26,1
Bastante	57,9	47,8	47,4	48,4	49,0	44,3	44,1	43,8	43,2	45,8
Mucho	20,6	14,6	19,6	15,1	13,4	18,4	11,0	18,1	13,5	17,8
<b>Total</b>	<b>100,0</b>	<b>100,0</b>	<b>100,0</b>	<b>100,0</b>	<b>100,0</b>	<b>100,0</b>	<b>100,0</b>	<b>100,0</b>	<b>100,0</b>	<b>100,0</b>
<b>Media</b>	<b>3,89</b>	<b>3,64</b>	<b>3,73</b>	<b>3,66</b>	<b>3,60</b>	<b>3,70</b>	<b>3,51</b>	<b>3,66</b>	<b>3,60</b>	<b>3,69</b>
<b>Desviación típica</b>	<b>0,89</b>	<b>0,93</b>	<b>0,98</b>	<b>0,92</b>	<b>0,94</b>	<b>0,91</b>	<b>0,92</b>	<b>0,95</b>	<b>0,86</b>	<b>0,93</b>

*Nota:* Esta opinión se recoge a partir de la encuesta de 1999.

*Fuente:* Observatorio de Inserción Laboral Bancaja-Ivie.

Casi un 55% de los jóvenes españoles encuentran sus expectativas satisfechas y algo más del 21% reciben más de lo que esperaban (sorpresa positiva). Por contra algo más del 23% no ven satisfechas sus expectativas. Por zonas geográficas, los jóvenes de la España no urbana presentan una situación ligeramente mejor que los de la España urbana y los de Madrid y Barcelona se concentran sobre todo en la situación de equilibrio (66,24%) repartiéndose el resto prácticamente en partes iguales entre la parte positiva y negativa. En la Comunitat Valenciana, son comparativamente más los que no ven satisfechas sus expectativas (23,58%) que los que perciben una sorpresa positiva (19,12%). Además, se observa un progresivo aumento del porcentaje que percibe incumplimiento de esas expectativas. La misma tendencia se observa en los jóvenes de Madrid y Barcelona.



**Cuadro 49. Grado de adecuación entre compensaciones esperadas y compensaciones recibidas. Muestra target de inserción. Distribución porcentual**

a) 1999-2005

	España urbana	Comunitat Valenciana			Madrid / Barcelona		
	2005	1999	2002	2005	1999	2002	2005
Mejor de lo que yo esperaba	14,5	17,1	17,7	18,5	14,4	15,3	13,7
Parecido a lo que yo esperaba	67,8	70,8	65,3	64,3	74,9	65,7	68,0
Peor a lo que yo esperaba	17,7	12,1	17,0	17,2	10,7	19,0	18,4
<b>Total</b>	<b>100,0</b>	<b>100,0</b>	<b>100,0</b>	<b>100,0</b>	<b>100,0</b>	<b>100,0</b>	<b>100,0</b>

b) 2008-2011

	España	España urbana		España no urbana		Comunitat Valenciana		Madrid / Barcelona	
	2011	2008	2011	2008	2011	2008	2011	2008	2011
Mucho mejor de lo que yo esperaba	5,6	5,5	5,1	6,9	6,3	9,3	5,4	4,3	4,0
Algo mejor de lo que yo esperaba	16,2	15,6	16,4	13,3	16,1	13,7	13,8	17,6	13,4
Lo que me pagan es razonable Parecido a lo que yo esperaba	54,8	57,2	54,0	57,7	55,7	57,0	57,3	55,4	66,2
Algo peor de lo que yo esperaba	19,4	19,5	20,0	17,6	18,6	17,0	22,0	21,0	13,4
Mucho peor de lo que yo esperaba	4,0	2,3	4,6	4,6	3,4	3,1	1,6	1,7	3,0
<b>Total</b>	<b>100,0</b>	<b>100,0</b>	<b>100,0</b>	<b>100,0</b>	<b>100,0</b>	<b>100,0</b>	<b>100,0</b>	<b>100,0</b>	<b>100,0</b>

*Nota:* Esta opinión se recoge a partir de la encuesta de 1999.

*Fuente:* Observatorio de Inserción Laboral Banca-Ivie.

**3.6.2. LA EQUIDAD DEL CONTRATO PSICOLÓGICO EMPLEADOR-EMPLEADO PERCIBIDA POR EL JOVEN**

Para determinar la **percepción de equidad entre rendimiento y compensaciones (cuadro 48)** hemos planteado la siguiente pregunta:

*Señala que frase describe mejor la situación en tu trabajo. A) Lo que me pagan es menos de lo que hago. B) Lo que me pagan es razonable para lo que hago. C) Lo que me pagan es más de lo que hago.*

Algo más de la mitad de los jóvenes perciben una equidad razonable (51,64%) mientras que la gran mayoría del resto (43,11%) perciben una insuficiente compensación para lo que aportan. Las diferencias entre la España urbana y la no urbana no son relevantes y la situación es más negativa en la Comunitat Valenciana (equidad 47,73% y compensación insuficiente, 45,49%) y en Madrid y Barcelona (48,15% y 43,58%). La evolución de este indicador tanto en la Comunitat Valenciana (desde 1996) como en Madrid y Barcelona (desde 1999) es de deterioro de la percepción de equidad.

**Cuadro 48. Percepción de equidad entre rendimiento y compensaciones. Distribución porcentual**

a) 1996-2005

	España urbana	Comunitat Valenciana				Madrid / Barcelona		
	2005	1996	1999	2002	2005	1999	2002	2005
Lo que me pagan es menos de lo que hago	37,3	27,0	31,0	36,3	32,6	32,3	34,7	41,3
Lo que me pagan es razonable para lo que hago	59,3	68,6	66,5	61,9	63,5	67,7	61,6	53,8
Lo que me pagan es más de lo que hago	3,4	4,4	2,5	1,9	4,0	0,0	3,7	5,0
<b>Total</b>	<b>100,0</b>	<b>100,0</b>	<b>100,0</b>	<b>100,0</b>	<b>100,0</b>	<b>100,0</b>	<b>100,0</b>	<b>100,0</b>

b) 2008-2011

	España	España urbana		España no urbana		Comunitat Valenciana		Madrid / Barcelona	
	2011	2008	2011	2008	2011	2008	2011	2008	2011
Lo que me pagan es mucho menos de lo que hago	15,1	12,6	14,3	16,2	16,0	13,5	11,3	13,5	20,0
Lo que me pagan es algo menos de lo que hago	27,3	29,2	28,8	30,2	25,7	27,1	34,2	30,6	23,6
Lo que me pagan es razonable para lo que hago	51,6	52,5	50,5	48,8	52,9	54,9	47,7	48,7	48,2
Lo que me pagan es algo más de lo que hago	5,1	5,2	5,3	4,1	5,0	3,7	4,1	7,0	6,4
Lo que me pagan es mucho más de lo que hago	0,8	0,6	1,2	0,8	0,4	0,8	2,7	0,2	1,8
<b>Total</b>	<b>100,0</b>	<b>100,0</b>	<b>100,0</b>	<b>100,0</b>	<b>100,0</b>	<b>100,0</b>	<b>100,0</b>	<b>100,0</b>	<b>100,0</b>

Fuente: Observatorio de Inserción Laboral Banca-Ivie.

La **percepción de justicia organizacional en la interacción con el jefe inmediato (cuadro 51)** se determina a partir del grado de acuerdo con las siguientes afirmaciones:

- 1) *Mi jefe me trata con respeto.*
- 2) *Mi jefe me explica las razones de las decisiones o actuaciones que me afectan.*
- 3) *Mi jefe es amable conmigo.*
- 4) *Cuando mi jefe decide cambiar algo que me afecta en mi trabajo, me informa inmediatamente sobre el cambio.*

Este indicador se ha incorporado en 2008. Los jóvenes perciben un trato de sus jefes razonablemente equitativo (3,80). Esa percepción es más positiva entre los jóvenes de la España no urbana que entre los de la España urbana y es algo más baja en los de Madrid y Barcelona (3,64) y en la Comunitat Valenciana (3,68).

**Cuadro 51. Percepción de justicia organizacional en la interacción con el jefe inmediato. Distribución porcentual**

	España	España urbana		España no urbana		Comunitat Valenciana		Madrid / Barcelona	
	2011	2008	2011	2008	2011	2008	2011	2008	2011
1-1,49 (1=Muy en desacuerdo)	1,56	0,76	1,96	0,99	1,08	1,17	0,85	0,50	2,73
1,5-2,49 (2=Algo en desacuerdo)	5,13	5,54	4,64	6,29	5,73	6,17	5,99	7,50	4,28
2,5-3,49 (3=Indiferente)	23,55	27,30	24,52	21,62	22,39	19,76	26,72	35,23	25,63
3,5-4,49 (4=Algo de acuerdo)	41,36	44,06	47,47	45,89	34,03	46,03	45,89	42,26	48,18
4,5-5 (5=Muy de acuerdo)	28,40	22,34	21,41	25,21	36,77	26,87	20,55	14,51	19,18
<b>Total</b>	<b>100,00</b>	<b>100,00</b>	<b>100,00</b>	<b>100,00</b>	<b>100,00</b>	<b>100,00</b>	<b>100,00</b>	<b>100,00</b>	<b>100,00</b>
<b>Media</b>	<b>3,80</b>	<b>3,73</b>	<b>3,69</b>	<b>3,77</b>	<b>3,92</b>	<b>3,79</b>	<b>3,68</b>	<b>3,57</b>	<b>3,64</b>
<b>Desviación típica</b>	<b>0,92</b>	<b>0,85</b>	<b>0,87</b>	<b>0,87</b>	<b>0,95</b>	<b>0,88</b>	<b>0,82</b>	<b>0,84</b>	<b>0,88</b>

*Nota:* Esta opinión se recoge a partir de la encuesta de 2008.

*Fuente:* Observatorio de Inserción Laboral Bancaja-Ivie.

En resumen, la «salud» de las relaciones entre los jóvenes trabajadores y sus empresas presenta un tono moderadamente positivo tanto en el cumplimiento de promesas y expectativas como en el de la equidad distributiva y relacional. Esa «salud» es algo peor en Madrid y Barcelona y en la Comunitat Valenciana en lo que se refiere a la equidad. Además la tendencia es de progresivo deterioro, tanto en la Comunitat Valenciana como en Madrid y Barcelona.

### 3.7. SATISFACCIÓN LABORAL Y PROPENSIÓN A ABANDONAR LA EMPRESA

La *satisfacción laboral* es una respuesta afectiva del trabajador ante su entorno y condiciones de trabajo y ante las actividades que realiza. Otro indicador de la respuesta afectiva del trabajador ante su empresa es su propensión o intención de abandonarla.

La **satisfacción con los aspectos extrínsecos del trabajo (cuadro 54)** hace referencia a las respuestas afectivas sobre aspectos del trabajo como los recursos económicos obtenidos, la estabilidad en el empleo, las oportunidades de promoción o las condiciones laborales. Esos niveles de satisfacción se sitúan algo por encima del punto promedio de la escala (3,59) presentando en la España no urbana niveles ligeramente más elevados. En Madrid y Barcelona (3,41) esa satisfacción se sitúa claramente por debajo de la media general y todavía están algo más insatisfechos en la Comunitat Valenciana (3,35). Además, se observa una caída de esa satisfacción en la Comunitat Valenciana y en Madrid y Barcelona respecto de oleadas anteriores alcanzando en el caso de la Comunitat Valenciana los niveles de 1996, un periodo también de fuerte recesión y elevado desempleo (3,30).

**Cuadro 54. Satisfacción con los aspectos extrínsecos del trabajo. Distribución porcentual**

	España	España urbana			España no urbana	
	2011	2005	2008	2011	2008	2011
1-1,49 (1=Nada satisfecho)	1,0	0,7	1,2	1,2	2,2	0,8
1,5-2,49 (2=Poco satisfecho)	10,5	6,4	6,9	10,6	10,7	10,4
2,5-3,49 (3=Algo satisfecho)	34,5	28,1	34,2	37,2	35,6	31,5
3,5-4,49 (4=Bastante satisfecho)	35,4	45,3	43,8	36,2	39,9	34,4
4,5-5 (5=Muy satisfecho)	18,7	19,5	14,0	14,9	11,6	23,0
<b>Total</b>	<b>100,0</b>	<b>100,0</b>	<b>100,0</b>	<b>100,0</b>	<b>100,0</b>	<b>100,0</b>
<b>Media</b>	<b>3,59</b>	<b>3,76</b>	<b>3,62</b>	<b>3,53</b>	<b>3,46</b>	<b>3,66</b>
<b>Desviación típica</b>	<b>0,89</b>	<b>0,81</b>	<b>0,79</b>	<b>0,86</b>	<b>0,85</b>	<b>0,92</b>

	Comunitat Valenciana						Madrid / Barcelona				
	1966	1999	2002	2005	2008	2011	1999	2002	2005	2008	2011
1-1,49 (1=Nada satisfecho)	1,5	0,7	0,6	1,1	3,1	0,9	0,0	1,2	0,5	0,0	2,6
1,5-2,49 (2=Poco satisfecho)	16,8	9,9	10,4	6,9	8,2	13,9	9,6	11,9	7,5	3,7	14,0
2,5-3,49 (3=Algo satisfecho)	33,2	35,3	32,4	28,1	30,2	42,4	26,3	43,9	34,7	37,9	35,1
3,5-4,49 (4=Bastante satisfecho)	35,7	45,5	48,9	47,2	41,0	35,5	41,9	38,3	45,0	45,9	38,6
4,5-5 (5=Muy satisfecho)	12,8	8,7	7,7	16,8	17,5	7,4	22,3	4,7	12,3	12,5	9,7
<b>Total</b>	<b>100,0</b>	<b>100,0</b>	<b>100,0</b>	<b>100,0</b>	<b>100,0</b>	<b>100,0</b>	<b>100,0</b>	<b>100,0</b>	<b>100,0</b>	<b>100,0</b>	<b>100,0</b>
<b>Media</b>	<b>3,30</b>	<b>3,49</b>	<b>3,51</b>	<b>3,70</b>	<b>3,61</b>	<b>3,35</b>	<b>3,77</b>	<b>3,32</b>	<b>3,59</b>	<b>3,66</b>	<b>3,41</b>
<b>Desviación típica</b>	<b>0,88</b>	<b>0,76</b>	<b>0,74</b>	<b>0,83</b>	<b>0,91</b>	<b>0,76</b>	<b>0,85</b>	<b>0,69</b>	<b>0,75</b>	<b>0,69</b>	<b>0,91</b>

Fuente: Observatorio de Inserción Laboral Bancaja-Ivie.

#### La satisfacción con los aspectos sociales del trabajo (cuadro 55)

determina la respuesta afectiva sobre las relaciones con los compañeros, el jefe inmediato, proveedores y clientes y sobre la utilidad social y el prestigio del trabajo que se desempeña. La satisfacción social se sitúa en niveles moderadamente positivos (3,75). Los jóvenes de la España no urbana presentan los niveles más elevados (3,88) y los de la Comunitat Valenciana (3,46) y los de Madrid y Barcelona (3,50) los más bajos. También aquí se observa una clara caída que en la Comunitat Valenciana alcanza los niveles más bajos de la serie.

#### La satisfacción con los aspectos intrínsecos del trabajo (cuadro 56)

se sitúa en un nivel moderadamente alto (3,69) y las diferencias entre zonas geográficas muestran el mismo patrón que en las otras facetas analizadas: mejores niveles en la España no urbana (3,76) y sensiblemente más bajos en la Comunitat Valenciana (3,40) y Madrid y Barcelona (3,49). También aquí se observa una caída en la Comunitat Valenciana respecto de oleadas anteriores mientras que en Madrid Barcelona el descenso ya se produjo en 2008.

**Cuadro 55. Satisfacción con los aspectos sociales del trabajo. Distribución porcentual**

	España	España urbana			España no urbana	
	2011	2005	2008	2011	2008	2011
1-1,49 (1=Nada satisfecho)	0,6	0,7	0,6	1,0	1,1	0,2
1,5-2,49 (2=Poco satisfecho)	7,3	4,3	5,7	8,7	5,7	5,6
2,5-3,49 (3=Algo satisfecho)	29,8	24,7	34,7	30,5	31,9	29,0
3,5-4,49 (4=Bastante satisfecho)	41,2	49,6	44,0	45,1	48,1	36,6
4,5-5 (5=Muy satisfecho)	21,2	20,7	15,0	14,7	13,3	28,7
<b>Total</b>	<b>100,0</b>	<b>100,0</b>	<b>100,0</b>	<b>100,0</b>	<b>100,0</b>	<b>100,0</b>
<b>Media</b>	<b>3,75</b>	<b>3,85</b>	<b>3,69</b>	<b>3,64</b>	<b>3,65</b>	<b>3,88</b>
<b>Desviación típica</b>	<b>0,84</b>	<b>0,75</b>	<b>0,75</b>	<b>0,82</b>	<b>0,78</b>	<b>0,85</b>

	Comunitat Valenciana						Madrid / Barcelona				
	1966	1999	2002	2005	2008	2011	1999	2002	2005	2008	2011
1-1,49 (1=Nada satisfecho)	1,5	0,6	0,6	1,3	1,9	0,6	0,3	0,4	0,5	0,0	2,3
1,5-2,49 (2=Poco satisfecho)	10,2	4,3	4,9	3,4	5,6	8,8	6,0	7,9	5,4	5,8	16,2
2,5-3,49 (3=Algo satisfecho)	30,2	26,2	25,7	20,9	28,4	45,4	24,4	42,9	35,0	40,6	25,0
3,5-4,49 (4=Bastante satisfecho)	44,5	53,2	53,5	50,6	45,3	34,2	48,2	44,4	47,6	44,4	41,3
4,5-5 (5=Muy satisfecho)	13,6	15,8	15,3	23,8	18,8	11,0	21,1	4,4	11,6	9,3	15,3
<b>Total</b>	<b>100,0</b>	<b>100,0</b>	<b>100,0</b>	<b>100,0</b>	<b>100,0</b>	<b>100,0</b>	<b>100,0</b>	<b>100,0</b>	<b>100,0</b>	<b>100,0</b>	<b>100,0</b>
<b>Media</b>	<b>3,57</b>	<b>3,77</b>	<b>3,78</b>	<b>3,91</b>	<b>3,73</b>	<b>3,46</b>	<b>3,82</b>	<b>3,43</b>	<b>3,64</b>	<b>3,61</b>	<b>3,50</b>
<b>Desviación típica</b>	<b>0,84</b>	<b>0,73</b>	<b>0,72</b>	<b>0,78</b>	<b>0,83</b>	<b>0,78</b>	<b>0,79</b>	<b>0,65</b>	<b>0,71</b>	<b>0,67</b>	<b>0,95</b>

Fuente: Observatorio de Inserción Laboral Banca-Ivie.

**Cuadro 56. Satisfacción de los aspectos intrínsecos del trabajo. Distribución porcentual**

	España	España urbana			España no urbana	
	2011	2005	2008	2011	2008	2011
1-1,49 (1=Nada satisfecho)	1,3	1,1	2,3	2,1	2,3	0,5
1,5-2,49 (2=Poco satisfecho)	9,8	5,4	8,7	9,1	8,6	10,5
2,5-3,49 (3=Algo satisfecho)	27,5	25,1	33,2	27,6	32,2	27,5
3,5-4,49 (4=Bastante satisfecho)	41,3	48,5	44,0	46,5	41,9	35,5
4,5-5 (5=Muy satisfecho)	20,1	19,8	11,8	14,8	15,0	26,0
<b>Total</b>	<b>100,0</b>	<b>100,0</b>	<b>100,0</b>	<b>100,0</b>	<b>100,0</b>	<b>100,0</b>
<b>Media</b>	<b>3,69</b>	<b>3,80</b>	<b>3,53</b>	<b>3,63</b>	<b>3,58</b>	<b>3,76</b>
<b>Desviación típica</b>	<b>0,90</b>	<b>0,79</b>	<b>0,85</b>	<b>0,86</b>	<b>0,87</b>	<b>0,93</b>

	Comunitat Valenciana						Madrid / Barcelona				
	1966	1999	2002	2005	2008	2011	1999	2002	2005	2008	2011
1-1,49 (1=Nada satisfecho)	5,2	0,6	1,0	1,4	3,6	2,4	1,0	1,6	1,0	1,3	4,6
1,5-2,49 (2=Poco satisfecho)	18,9	7,0	8,1	5,0	6,2	10,2	8,0	12,7	6,7	8,5	12,3
2,5-3,49 (3=Algo satisfecho)	26,6	26,7	25,6	20,1	27,8	44,4	29,2	41,1	33,7	37,2	27,0
3,5-4,49 (4=Bastante satisfecho)	36,6	50,8	50,9	47,8	46,1	33,0	40,5	39,5	45,8	44,9	42,3
4,5-5 (5=Muy satisfecho)	12,8	14,9	14,4	25,8	16,3	10,1	21,3	5,1	12,9	8,2	13,9
<b>Total</b>	<b>100,0</b>	<b>100,0</b>	<b>100,0</b>	<b>100,0</b>	<b>100,0</b>	<b>100,0</b>	<b>100,0</b>	<b>100,0</b>	<b>100,0</b>	<b>100,0</b>	<b>100,0</b>
<b>Media</b>	<b>3,31</b>	<b>3,70</b>	<b>3,69</b>	<b>3,89</b>	<b>3,64</b>	<b>3,40</b>	<b>3,71</b>	<b>3,33</b>	<b>3,61</b>	<b>3,49</b>	<b>3,49</b>
<b>Desviación típica</b>	<b>1,02</b>	<b>0,77</b>	<b>0,81</b>	<b>0,82</b>	<b>0,91</b>	<b>0,82</b>	<b>0,90</b>	<b>0,75</b>	<b>0,75</b>	<b>0,76</b>	<b>0,99</b>

Fuente: Observatorio de Inserción Laboral Banca-Ivie.

La **propensión al abandono de la organización (cuadro 53)** es una variable intencional que indica la vinculación afectiva del empleado con su organización. Los jóvenes presentan una propensión a abandonar la empresa más bien bajo (2,08) especialmente en España no urbana (1,91) en relación con la urbana (2,23). Esa propensión es aún mayor en Madrid y Barcelona (2,41) pero en este caso no lo es en la Comunitat Valenciana (1,99) quizás debido a las dificultades de encontrar otro empleo. En cualquier caso la tendencia general de este indicador (desde que disponemos de datos -2005) es claramente a la baja, lo cual puede estar indicando una «resignación» en la actualidad o un ajuste de las valoraciones habida cuenta de la dificultad de encontrar otro trabajo.

**Cuadro 53. Propensión al abandono de la organización. Distribución porcentual**

	España		España urbana		España no urbana	
	2011	2005	2008	2011	2008	2011
1-1,49 (1=Muy en desacuerdo)	43,7	2,7	30,6	36,1	33,2	52,8
1,5-2,49 (2=Algo en desacuerdo)	22,7	46,2	29,4	26,0	31,6	18,7
2,5-3,49 (3=Indiferente)	21,9	39,0	24,9	23,6	25,3	19,8
3,5-4,49 (4=Algo de acuerdo)	7,8	9,2	10,6	10,5	6,6	4,6
4,5-5 (5=Muy de acuerdo)	3,9	2,9	4,6	3,7	3,3	4,1
<b>Total</b>	<b>100,0</b>	<b>100,0</b>	<b>100,0</b>	<b>100,0</b>	<b>100,0</b>	<b>100,0</b>
<b>Media</b>	<b>2,08</b>	<b>2,64</b>	<b>2,31</b>	<b>2,23</b>	<b>2,18</b>	<b>1,91</b>
<b>Desviación típica</b>	<b>1,11</b>	<b>0,63</b>	<b>1,10</b>	<b>1,10</b>	<b>1,00</b>	<b>1,09</b>

	Comunitat Valenciana			Madrid / Barcelona		
	2005	2008	2011	2005	2008	2011
1-1,49 (1=Muy en desacuerdo)	3,8	37,5	42,2	2,8	22,3	31,1
1,5-2,49 (2=Algo en desacuerdo)	48,7	27,9	30,0	46,3	31,9	21,9
2,5-3,49 (3=Indiferente)	34,6	23,0	21,8	39,5	28,1	31,6
3,5-4,49 (4=Algo de acuerdo)	12,1	7,0	2,8	9,6	12,7	11,7
4,5-5 (5=Muy de acuerdo)	0,8	4,5	3,2	1,8	5,0	3,9
<b>Total</b>	<b>100,0</b>	<b>100,0</b>	<b>100,0</b>	<b>100,0</b>	<b>100,0</b>	<b>100,0</b>
<b>Media</b>	<b>2,65</b>	<b>2,16</b>	<b>1,99</b>	<b>2,62</b>	<b>2,48</b>	<b>2,41</b>
<b>Desviación típica</b>	<b>0,67</b>	<b>1,10</b>	<b>0,98</b>	<b>0,70</b>	<b>1,08</b>	<b>1,12</b>

*Nota:* Esta opinión se recoge a partir de la encuesta de 2005.

*Fuente:* Observatorio de Inserción Laboral Bancaja-Ivie.

En resumen los niveles de satisfacción con los tres aspectos de la experiencia laboral son moderadamente positivos aunque claramente por debajo de los niveles de importancia concedida a esos mismos aspectos por los encuestados. De todos modos, esos niveles son algo peores en Madrid y Barcelona y en la Comunitat Valenciana. Además, hay una tendencia al descenso en los tres aspectos de la satisfacción a lo largo de los años. En términos generales, parece que poco a poco se va produciendo una cierta desafección y desapego afectivo emocional del trabajo.

### 3.8. SALUD Y BIENESTAR GENERAL DE LOS JÓVENES Y SU SATISFACCIÓN CON LA VIDA EN GENERAL

El trabajo (o su falta cuando se aspira a tenerlo) es un elemento relevante para la salud, el bienestar y la satisfacción general con la vida. Por otra parte, esas variables pueden incidir sobre las percepciones, respuestas afectivas y los comportamientos laborales de los jóvenes. Por esta razón, el Observatorio recoge también un indicador de salud y bienestar general y otro sobre la satisfacción con la vida en general.

Desde 2008, para evaluar la **salud y bienestar general (cuadro 57)** hemos pedido a los encuestados su grado de acuerdo con las siguientes afirmaciones:

- 1) *En las últimas semanas he podido concentrarme bien en lo que hacía,*
- 2) *En las últimas semanas he sido capaz de disfrutar de mis actividades normales de cada día,*
- 3) *En las últimas semanas me he notado constantemente agotado y bajo de tensión y*
- 4) *En las últimas semanas me he sentido poco feliz y deprimido.*

Los dos últimos ítems se han invertido, de modo que unas puntuaciones elevadas en la escala significan mejores niveles de salud general. El nivel de salud se sitúa en 3,62 y es ligeramente superior en la España no urbana. Presenta niveles más bajos entre los jóvenes de la Comunitat Valenciana (3,45) y en los de Madrid y Barcelona (3,58) con tendencia en descenso en comparación con los de 2008.

**Cuadro 57. Salud y bienestar general. Distribución porcentual**

	España		España urbana		España no urbana		Comunitat Valenciana		Madrid / Barcelona	
	2011	2008	2011	2008	2011	2008	2011	2008	2011	
1-1,49 (1=Muy en desacuerdo)	0,7	0,7	0,4	0,2	1,1	0,3	0,6	0,9	0,2	
1,5-2,49 (2=Algo en desacuerdo)	6,8	5,0	6,9	6,0	6,7	5,8	8,4	5,2	7,0	
2,5-3,49 (3=Indiferente)	31,0	35,4	31,8	26,5	30,1	29,6	38,0	35,9	33,2	
3,5-4,49 (4=Algo de acuerdo)	39,6	40,8	42,1	41,8	36,9	38,7	40,4	47,1	43,0	
4,5-5 (5=Muy de acuerdo)	21,9	18,2	18,9	25,5	25,3	25,7	12,7	11,0	16,6	
<b>Total</b>	<b>100,0</b>	<b>100,0</b>	<b>100,0</b>	<b>100,0</b>	<b>100,0</b>	<b>100,0</b>	<b>100,0</b>	<b>100,0</b>	<b>100,0</b>	
<b>Media</b>	<b>3,62</b>	<b>3,60</b>	<b>3,59</b>	<b>3,73</b>	<b>3,65</b>	<b>3,72</b>	<b>3,45</b>	<b>3,50</b>	<b>3,58</b>	
<b>Desviación típica</b>	<b>0,86</b>	<b>0,80</b>	<b>0,82</b>	<b>0,83</b>	<b>0,91</b>	<b>0,84</b>	<b>0,79</b>	<b>0,73</b>	<b>0,80</b>	

*Nota:* Esta opinión se recoge a partir de la encuesta de 2008.

*Fuente:* Observatorio de Inserción Laboral Banca-Ivie.

La **satisfacción con distintos aspectos de la vida (cuadro 40)** se evalúa con tres cuestiones: *una con la vida en general, otra con el trabajo o estudios (según la situación de cada encuestado) y otra con la situación*

*económica del hogar*. Al encuestado se le pide una puntuación para cada pregunta del 1 al 10.

Utilizando el símil de las puntuaciones académicas, los jóvenes tienen una **satisfacción general con su vida** de «notable» alto (7,78) siendo algo más elevada en la España no urbana y presentando los niveles más bajos en la Comunitat Valenciana (7,29) con una tendencia descendente. La **satisfacción general con el trabajo o estudios** se sitúa en un «aprobado alto» (6,62) sin diferencias entre la España urbana y la no urbana, y con niveles algo más elevados entre los jóvenes de Madrid y Barcelona (7,01, mejores que en las oleadas anteriores) y claramente más bajos en la Comunitat Valenciana (6,03, con descensos claros respecto de las oleadas anteriores). Finalmente, la **satisfacción con la situación económica** también se sitúa en un «aprobado moderadamente alto» (6,42). Madrid y Barcelona presenta aquí mejores niveles (6,80) y la Comunitat Valenciana se sitúa notablemente por debajo (5,91) experimentando una caída pronunciada en la última oleada.

**Cuadro 40. Satisfacción con aspectos de la vida. Medias**

	España	España urbana				España no urbana	
	2011	2005	2008	2011	2008	2011	
Vida general	7,78	7,83	7,77	7,73	7,76	7,83	
Trabajo/estudios	6,62	6,65	6,90	6,62	6,53	6,62	
Situación económica del hogar	6,42	6,85	6,90	6,46	6,62	6,39	

	Comunitat Valenciana						Madrid / Barcelona				
	1996	1999	2002	2005	2008	2011	1999	2002	2005	2008	2011
Vida general	7,59	7,74	7,74	7,90	7,93	7,29	7,69	7,39	7,74	7,58	7,77
Trabajo/estudios	6,38	6,67	6,93	6,59	6,81	6,03	6,87	6,36	6,46	6,85	7,01
Situación económica del hogar	6,30	6,74	6,91	6,82	6,92	5,91	6,99	6,49	6,74	6,94	6,80

*Nota:* Medias de las puntuaciones asignadas por los encuestados sobre una escala de 10 puntos.

*Fuente:* Observatorio de Inserción Laboral Bancaja-Ivie.

En resumen, los niveles de salud y bienestar general y de la satisfacción con la vida son claramente positivos, aunque más bajos entre los jóvenes de la Comunitat Valenciana, que además experimentan una caída significativa en la oleada de 2011.



#### 4. CONCLUSIONES

La presente edición del Observatorio de Inserción Laboral de los Jóvenes Bancaja-Ivie se ha producido en un contexto de crisis económica que en España está acompañada de unas elevadas tasas de desempleo. Además, esas tasas presentan valores muy altos en el caso de los jóvenes e inciden de forma especial en aquellos con niveles educativos más bajos. Sin embargo, y en contraste con crisis económicas anteriores, esas tasas han crecido más lentamente entre los jóvenes universitarios que en otros grupos educativos. Los resultados obtenidos en esta oleada del Observatorio permiten clarificar una serie de cuestiones y sugieren diversas reflexiones y conclusiones.

##### ¿Cómo es el empleo que encuentran los jóvenes durante su etapa de inserción laboral en esta situación de crisis?

El primer dato importante es la elevada tasa de desempleo de estos jóvenes (45,2%). La mayor parte de los que tienen empleo tienen un contrato temporal (55%) y un tercio trabajan a tiempo parcial. La empresa privada es el principal empleador (80%), predominando las del sector servicios (comercio, restaurantes, otros servicios, etc.). En general, son empresas pequeñas (64% de menos de 50 empleados). Además, en esos empleos uno de cada tres jóvenes está sobrecualificado (34,76%) y el salario medio es de 900 euros netos.

##### ¿Cómo valoran los jóvenes su situación en esta etapa de inserción laboral?

En primer lugar, se constata un claro empeoramiento de la percepción laboral y de la «salud del mercado laboral». La inseguridad laboral ha aumentado de forma importante entre los que tienen un trabajo por el temor de perderlo. Esta situación ha introducido también cambios en las causas que según los jóvenes facilitan la obtención de un empleo: aumenta ligeramente la importancia que se atribuye a los estudios, a la experiencia y a la suerte, y disminuye la relevancia de la iniciativa. La percepción de las causas que dificultan la obtención de un empleo también ha variado y en la última oleada son: falta de experiencia, falta de contactos y la mala suerte. Estas interpretaciones inciden lógicamente en los métodos de búsqueda de empleo utilizados. Ha aumentado el uso de los métodos formales, aunque su eficacia difiere entre la España urbana, donde aumenta, y la no urbana, donde disminuye. Además, el porcentaje de abandono voluntario del trabajo se ha reducido de forma importante respecto de oleadas anteriores. Los que lo hacen, en su mayor parte, vuelven al sistema educativo y son pocos los que se incorporan a otro trabajo.

### Una mayor valoración de los estudios y vuelta al sistema educativo como estrategia ante la crisis.

En esta situación se produce un aumento de la importancia de la formación en la vida de los jóvenes. Este dato, junto con el aumento de la atribución causal de que la formación facilita encontrar un empleo, es coherente con la constatación estadística de que en la crisis actual el comportamiento del desempleo del grupo sin estudios ha sido mucho peor que el de cualquiera de los otros dos grupos educativos. También es coherente con la interpretación de que la menor incidencia de la tasa de desempleo entre los jóvenes universitarios se debe a su menor reticencia a aceptar trabajos para los que están sobrecualificados. Los resultados también muestran que los jóvenes que actualmente están en proceso de inserción laboral presentan mayores niveles de formación respecto al de oleadas previas en línea con la tendencia observada desde el primer Observatorio. También apunta en esa dirección el predominio en el abandono voluntario del trabajo de hacerlo «para volver a estudiar» o la caída de la razón «no quería o no me gustaba estudiar» para justificar la opción de no hacerlo. Estos resultados son coherentes con la reducción del coste de oportunidad de seguir estudiando debido a la disminución de la demanda de empleo de baja cualificación. Ahora bien, es importante tomar en consideración en estos fenómenos el «efecto Mateo», que señala que la importancia concedida a la formación y la demanda de más formación es mayor cuanto más elevado es el nivel de formación que ya se tiene y por tanto esa demanda se da proporcionalmente menos en los que no tienen estudios, lo cual agrava su desventaja.

### Cierto ajuste en las preferencias sobre la flexibilidad laboral y en la importancia concedida al trabajo.

La situación de crisis es probablemente la razón de un ajuste relativo de las preferencias, o al menos del aumento de la zona de indiferencia, ante diferentes aspectos de la flexibilidad laboral. Si atendemos a las preferencias predominantes según el Observatorio de Inserción Laboral Bancaja-Ivie de 2011, los jóvenes son muy flexibles ante el cambio de tareas en el puesto de trabajo. Son algo menos flexibles ante un empleo que suponga un reto, una ocupación para la cual están sobrecualificados o un trabajo por cuenta propia. Y son bastante inflexibles, incluso en una crisis económica tan profunda como la actual, ante puestos de trabajo que supongan un cambio de residencia, una dedicación parcial, un horario flexible o un puesto que no sea de funcionario. Ahora bien, siendo estas las preferencias predominantes, se observan también cambios en esas preferencias en el actual contexto de crisis económica. Así, se intensifica la preferencia por un puesto de funcionario (Comunitat Valenciana) lo que es coherente con una situación de desempleo creciente y mayor inseguridad laboral. Por lo general, aumenta la proporción de indiferencia ante un

trabajo por cuenta ajena o como autónomo. También hay una mayor indiferencia en relación con la situación geográfica del puesto de trabajo. Se reduce además la exigencia en lo que se refiere a la adecuación de la cualificación requerida por el puesto. Disminuye también la preferencia por un trabajo que suponga algo de reto. Ahora bien, no se observa un descenso de la preferencia por un trabajo a tiempo completo, ni tampoco por un horario flexible, en este último caso en la Comunitat Valenciana. Finalmente, la flexibilidad ha aumentado, por lo general, en lo relativo a los cambios funcionales en el puesto de trabajo.

Junto a las preferencias sobre el trabajo y sus adaptaciones por la crisis, el Observatorio ha analizado la centralidad del trabajo en la vida de los jóvenes. Aquí se observa una progresiva pérdida de peso de la importancia del trabajo en la propia vida y un incremento de la relevancia del tiempo libre, aunque el primer lugar lo ocupa la familia. En cualquier caso, tanto los aspectos extrínsecos del trabajo como los sociales e intrínsecos son altamente deseados por los jóvenes con un ligero predominio de los extrínsecos. No obstante conviene destacar una caída significativa en los tres aspectos en los jóvenes valencianos en la presente oleada. Una caída similar se dio en Madrid y Barcelona en las dos oleadas anteriores y se observa ahora un ligero repunte.

### ¿Cómo se ven y qué hacen los jóvenes en relación con el trabajo en esta situación?

Los jóvenes españoles hacen una buena valoración de sí mismos en lo que se refiere a la iniciativa y a la autoeficacia laboral, y presentan un nivel moderado de pasividad en el desarrollo de la carrera. En todos estos aspectos los jóvenes de Madrid y Barcelona son quienes presentan niveles menos positivos y lo mismo ocurre con los de la Comunitat Valenciana (aunque de forma menos pronunciada). La evolución de la iniciativa está relacionada con el ciclo económico (mayor en periodos expansivos y menor en periodos recesivos) y la pasividad en la planificación de la carrera ha disminuido con la crisis (los cambios en el mundo del trabajo requieren más actividad en este campo). También presenta una tendencia descendente la autoeficacia en el trabajo. La implicación en el trabajo, la innovación de los contenidos de su puesto de trabajo y las estrategias para la mejora de la carrera muestran tendencias similares. Ofrecen en general buenos niveles promedio con pocas diferencias entre los jóvenes de España urbana y no urbana, aunque los niveles son claramente más bajos en los jóvenes de las metrópolis (Madrid y Barcelona). Además, la evolución temporal de los tres indicadores presenta una tendencia estable, por lo que no parecen verse afectados de forma relevante por la situación actual de crisis, al menos en sus valores promedio.

### ¿Cómo perciben los jóvenes sus relaciones con las empresas para las que trabajan?

La «salud» de la relación entre los jóvenes trabajadores y sus empresas presenta un tono moderadamente positivo tanto en el cumplimiento de promesas por parte de las empresas como en la satisfacción de las expectativas que se hicieron al comenzar a trabajar. También es razonablemente positiva la percepción de equidad distributiva y la de las relaciones con los directores y supervisores. Esa «salud» es algo peor en Madrid, Barcelona y en la Comunitat Valenciana en lo que se refiere a los aspectos relativos a la equidad. Además, en esas tres zonas la tendencia es de progresivo deterioro.

### ¿Cómo son las experiencias y respuestas afectivas de los jóvenes ante el trabajo y la vida en general?

Los niveles promedio de estrés en el trabajo en lo que se refiere al desempeño de su rol laboral son moderados. La sobrecarga no es sentida como tal, la ambigüedad por falta de información para el desempeño de su rol es más bien baja y el conflicto de rol por demandas incompatibles tampoco presenta niveles medios problemáticos. Comparativamente son algo más elevados en Madrid y Barcelona y presentan una tendencia ligeramente ascendente, pero en cualquier caso se sitúan en niveles moderados. Esta información revela que los empleos son más bien pasivos con poco estrés, pero también con poco dinamismo y limitadas oportunidades para poner en juego las propias habilidades y competencias que promuevan el desarrollo profesional.

Esto corrobora la situación y experiencia de sobrecualificación de los jóvenes en muchos de sus trabajos y por tanto su limitada capacidad motivadora en los aspectos intrínsecos (derivada de las propias actividades que realizan), extrínsecos (calidad de las condiciones de trabajo y de las compensaciones) y sociales (riqueza de las relaciones con otros en el trabajo y con ocasión de su desempeño). De todos modos, los niveles de satisfacción con esos tres aspectos de la experiencia laboral son moderadamente positivos aunque claramente por debajo de los niveles de importancia concedida a esos mismos aspectos por los propios encuestados. En cualquier caso, esos niveles de satisfacción son algo peores en Madrid y Barcelona y en la Comunitat Valenciana. Además, hay una tendencia al descenso en los tres aspectos de la satisfacción a lo largo de los años. En términos generales, parece más bien una «satisfacción resignada» que poco a poco se va traduciendo en una cierta desafección y desapego afectivo y emocional del trabajo. Quizás ese desapego esté relacionado con el progresivo descenso de la centralidad en el trabajo, una reducción de la calidad de vida laboral y un retraso generalizado en la emancipación de la propia familia que proporciona un determinado

«salario» de reserva durante el extenso periodo en el que se produce esa inserción laboral. Por último, los niveles de salud y bienestar general y los de la satisfacción con la vida son claramente positivos. De todos modos, son algo más bajos entre los jóvenes de la Comunitat Valenciana, que además experimentan una caída significativa en la oleada de 2011.

Para finalizar quizás sea interesante señalar algunas luces y sombras de la inserción laboral en un contexto de crisis como el actual. La situación ha empeorado y se ha intensificado en cuanto a la oferta de empleos y a la relación entre la cualificación de los jóvenes (el capital humano desarrollado) y la oferta de los trabajos disponible en el mercado laboral. Ante esta situación hay toda una serie de respuestas como la «vuelta» a los estudios, la revisión y adaptación de las preferencias, unas estrategias adaptadas a la situación en la búsqueda de empleo, y la reducción de la pasividad para la planificación de la carrera. Ahora bien, también se observa una disminución en la centralidad del trabajo en comparación con otros ámbitos de la vida (en especial familia y ocio) y una cierta desafección afectivo-emocional ante el trabajo habida cuenta de su baja «calidad», su carácter pasivo, la baja cualificación que requiere y, por tanto, la limitada oportunidad de realizarse y desarrollarse profesionalmente. Además, se observa una buena relación con las empresas empleadoras pero esta presenta una tendencia al deterioro a lo largo del tiempo. A pesar de que los jóvenes mantienen niveles suficientes de innovación en el puesto, estrategias de desarrollo de la carrera, implicación y otras conductas y actitudes relevantes para el trabajo, el alargamiento del proceso de consolidación laboral, la inestabilidad laboral y la combinación del trabajo con el desempleo puede proporcionar experiencias de socialización laboral en las que el trabajo ocupe un lugar secundario en la vida de los jóvenes y no promueva la iniciativa ni la asunción de retos. Los esfuerzos por aumentar la formación en situaciones de crisis son un aspecto positivo pero, ¿está nuestra economía preparada para absorber a esos jóvenes mejor formados? Es importante atender a la coordinación entre políticas de formación (escasez de oferta en los estudios secundarios y de formación profesional) y tejido productivo (falta de puestos con altos niveles de cualificación). Estas cuestiones deberían tomarse en cuenta en la próxima reforma del mercado laboral para mejorar los valores laborales de los jóvenes y su socialización laboral.