



# Desarrollo humano y pobreza en España

**Carmen Herrero**

*Ivie y Universidad de Alicante*

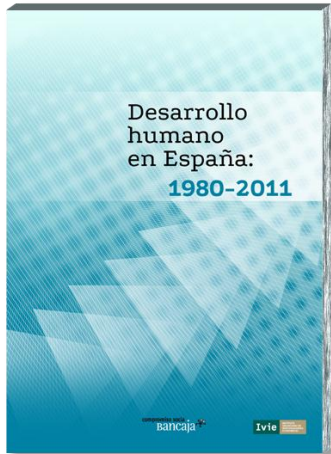
**Antonio Villar**

*Ivie y Universidad Pablo de Olavide*

**Ángel Soler**

*Ivie*

**Valencia, 15 de mayo de 2013**



- Metodologías de medición
- La evolución del desarrollo humano
- Los efectos de la crisis

## IDH: Más allá del PIB como medida de éxito económico de una sociedad

### Índice de Desarrollo Humano (IDH)

**Salud:** Esperanza de vida

**Educación:** Variable mixta (años esperados y años medios)

**Bienestar:** Logaritmo del PIB

*Más complicación*  
*Menor sensibilidad*

### Nuevo Índice de Desarrollo Humano (NIDH)

**Salud:** Esperanza de vida

**Educación:** Años esperados de educación

**Bienestar:** PIB deflactado por desigualdad

*Más sencillez*  
*Más sensibilidad*

- La alternativa presentada por los autores (NIDH) resuelve los problemas e inconsistencias del IDH sin alterar su filosofía

## NIDH. Comunidades autónomas. Distribución por terciles

1980



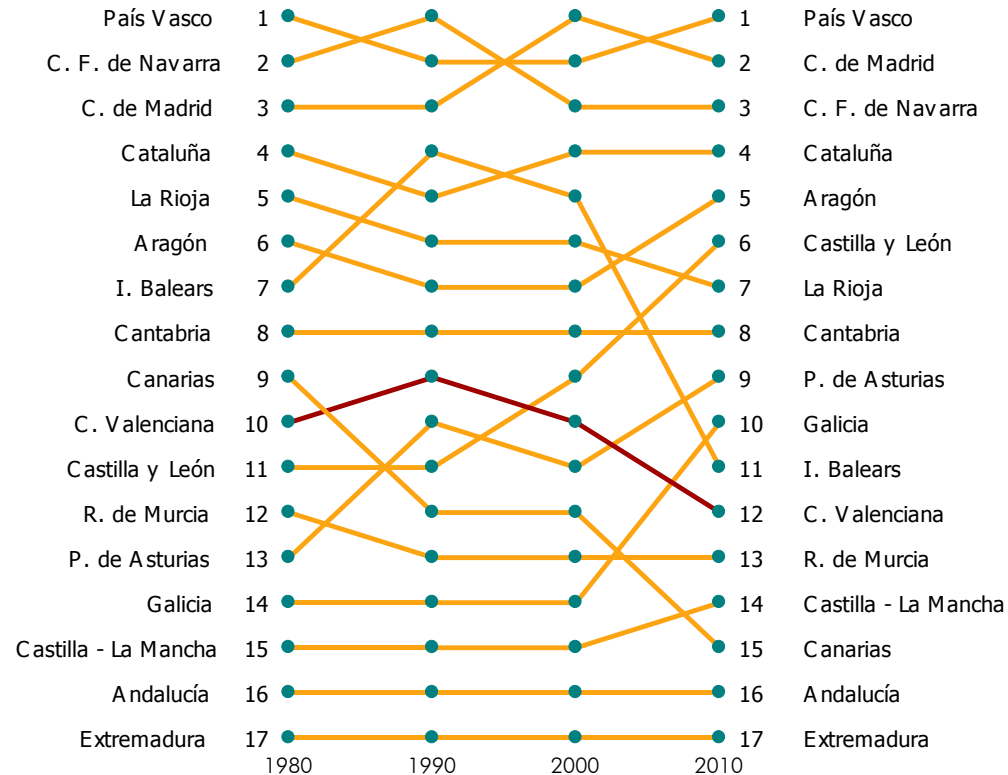
2010



Fuente: Fundación Bancaja-Ivie

- El desarrollo humano ha crecido en España y todas sus comunidades autónomas y las diferencias se han atenuado (proceso de convergencia)
- Madrid, País Vasco, Navarra y Cataluña se mantienen en el grupo de comunidades autónomas con mayor NIDH durante todo el periodo

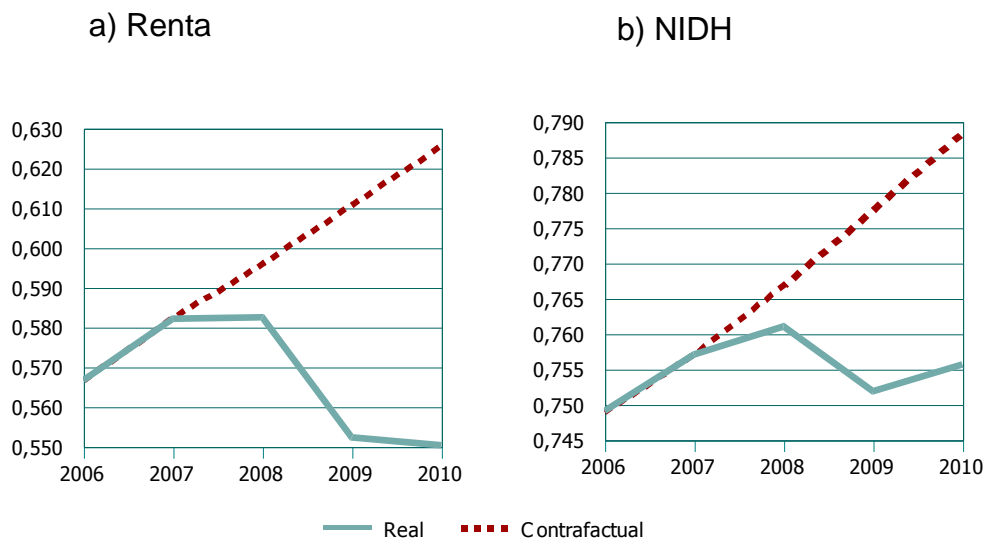
# Evolución del *ranking* en NIDH. Comunidades autónomas. 1980-2010



Fuente: Fundación Bancaja-Ivie

- Enorme inercia en la posición relativa de las comunidades autónomas

# Renta y NIDH. Real y si no hubiera habido crisis (contrafactual). España. 2006-2010



Fuente: Fundación Bancaja-Ivie

- Los valores de bienestar material presentan una caída significativa y eso ha repercutido en el NIDH
- La crisis no ha afectado por el momento a los valores de salud y educación
- El mismo patrón se repite por comunidades autónomas

## Diferencias regionales en desigualdad en desarrollo humano



*Nota: Diferencia contrafactual 2010 con Gini 2008-real. 2010  
En el NIDH contrafactual se mantienen los niveles de desigualdad de 2008.  
Fuente: Fundación Bancaja-Ivie*

- En el periodo 2007-2010 la desigualdad ha disminuido en Asturias, Castilla y León, Cataluña, Galicia, Comunidad de Madrid y País Vasco y el desarrollo humano en estas regiones habría sido mayor en el caso de no haber habido recesión

## Variación sobre el valor real a causa de la crisis. 2010. Porcentaje

	Bienestar material	NIDH
Andalucía	20,4	6,4
Aragón	14,2	4,5
P. de Asturias	9,8	3,2
I. Balears	11,7	3,8
Canarias	14,3	4,6
Cantabria	11,5	3,7
Castilla y León	9,5	3,1
Castilla - La Mancha	15,0	4,8
Cataluña	8,4	2,7
C. Valenciana	10,5	3,4
Extremadura	14,5	4,6
Galicia	17,1	5,4
C. de Madrid	12,4	4,0
R. de Murcia	13,3	4,2
C. F. de Navarra	9,2	3,0
País Vasco	14,1	4,5
La Rioja	11,0	3,5
<b>España</b>	<b>13,7</b>	<b>4,4</b>

Fuente: Fundación Bancaja-Ivie

- Desde que comenzó la crisis, el NIDH ha caído un 4,4% para el conjunto de España



# Conclusiones

- La crisis ha afectado a España y a sus comunidades autónomas en estos primeros años en la variable de ***bienestar material***.
- No se han visto afectados, de momento, los índices de ***educación*** y de ***salud***.
- El ***desarrollo humano ha descendido de forma significativa en comparación con un escenario contrafactual*** en el que no hubiera habido crisis.
- El NIDH ha caído un 4,4% para el conjunto de España. La mayor incidencia de la crisis ha tenido lugar en Andalucía (descenso del desarrollo humano del 6,4%) y la menor, en Cataluña (reducción del 2,7%).

# Conclusiones

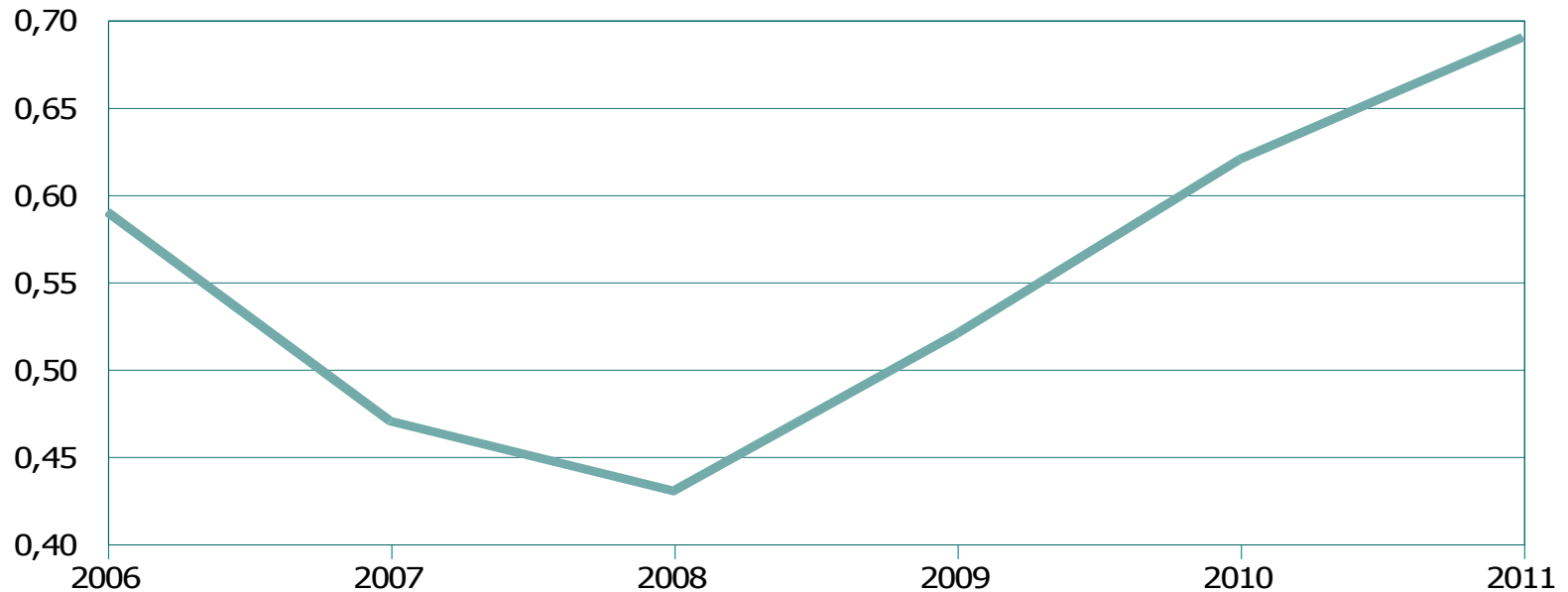
- Desde que comenzó la crisis **la caída del índice de bienestar material es de un 13,7% para el conjunto de España en el caso del NIDH**, oscilando entre un 20,4% para Andalucía y un 8,4% para Cataluña.
- En el conjunto de España, **la desigualdad ha aumentado en el periodo de crisis**, así como en todas las comunidades autónomas, **excepto Castilla y León, Galicia, Madrid, Cataluña y el País Vasco**. Además de estas comunidades autónomas, en Asturias y la Comunitat Valenciana, el impacto en el NIDH del incremento de la desigualdad está por debajo de la media española.



- Índice de pobreza económica
  - Pobreza material y exclusión social

# Índice de pobreza económica (IPE)

Índice de pobreza económica. España. 2006 y 2011



Fuente: Fundación Bancaja-Ivie

- El índice de pobreza económica se construye con las variables de pobreza material y exclusión social (tasa de paro de larga duración)

# Pobreza material

Tasa de pobreza\*. España. 2006-2011



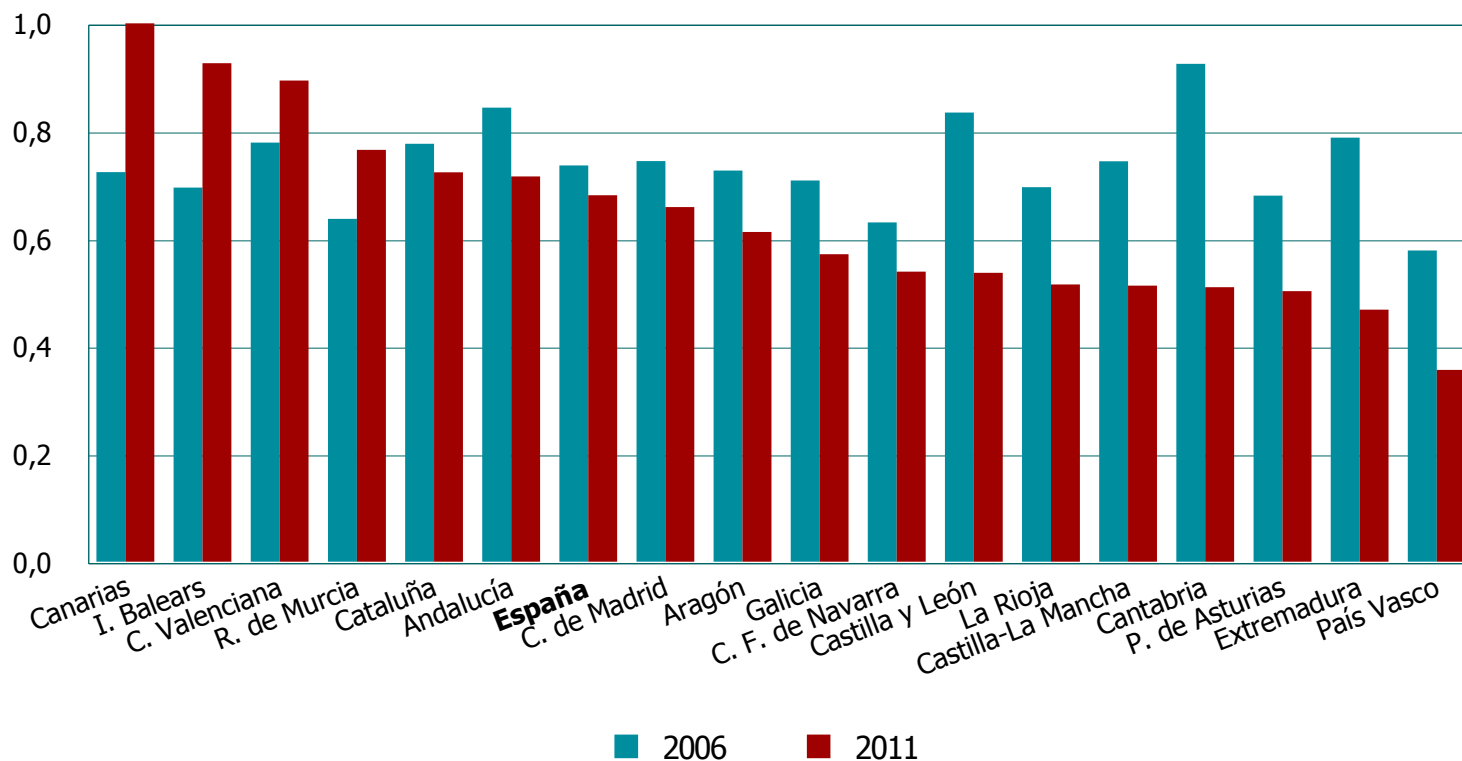
*\*Se toma como referencia el 60% de la mediana del gasto de los hogares en 2006, ajustados por sus unidades económicas, en euros constantes de 2011*

*Fuente: Encuesta de Presupuestos Familiares (INE varios años).*

- Pobreza material: Es el grado de **privación relativa** en la capacidad de consumo de las **familias**.
- En 2011 estábamos mejor que en 2006, aunque bastante peor que en 2008 (fin etapa expansiva)

# Pobreza material. Diferencias regionales

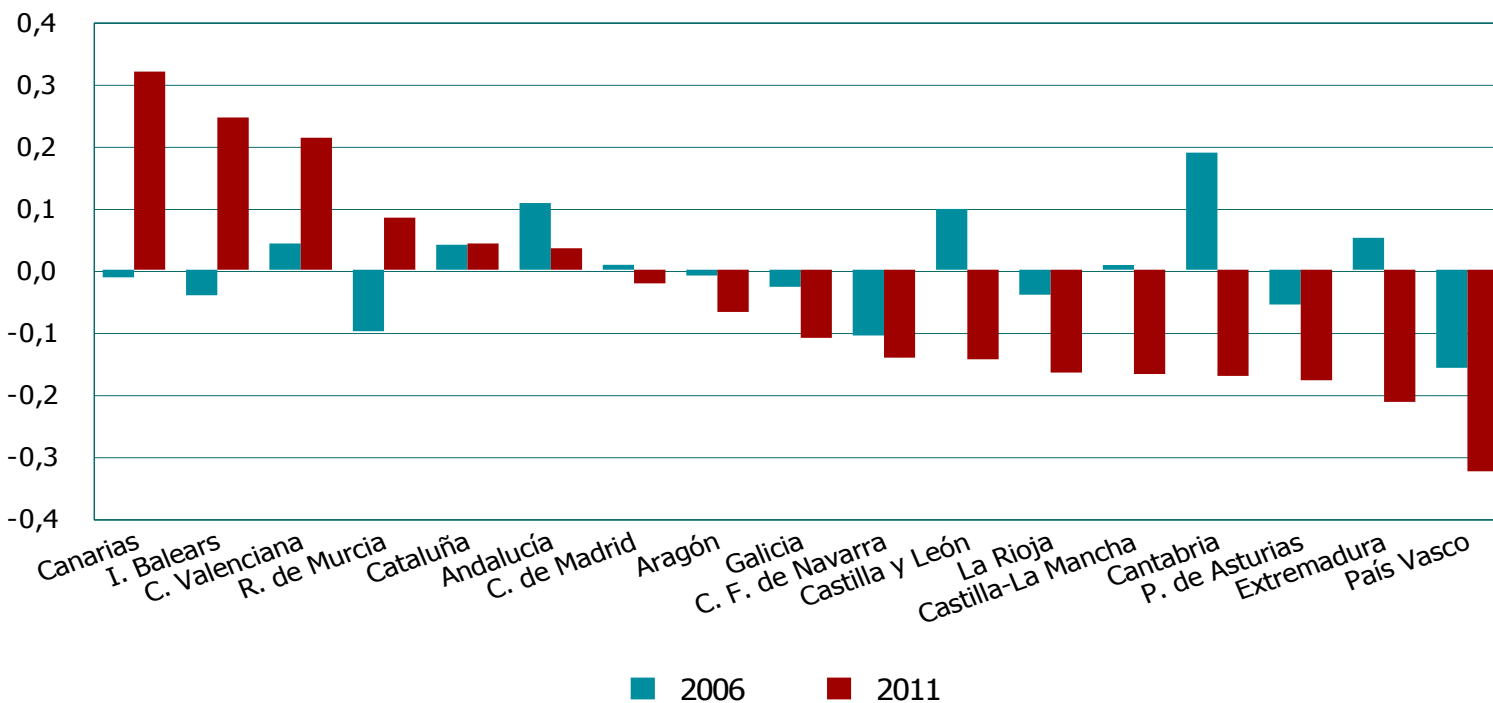
Porcentaje de pobres. Valores normalizados. Comunidades autónomas.  
2006 y 2011



Fuente: Encuesta de Presupuestos Familiares (INE varios años) y elaboración propia.

# Pobreza material. Diferencias regionales

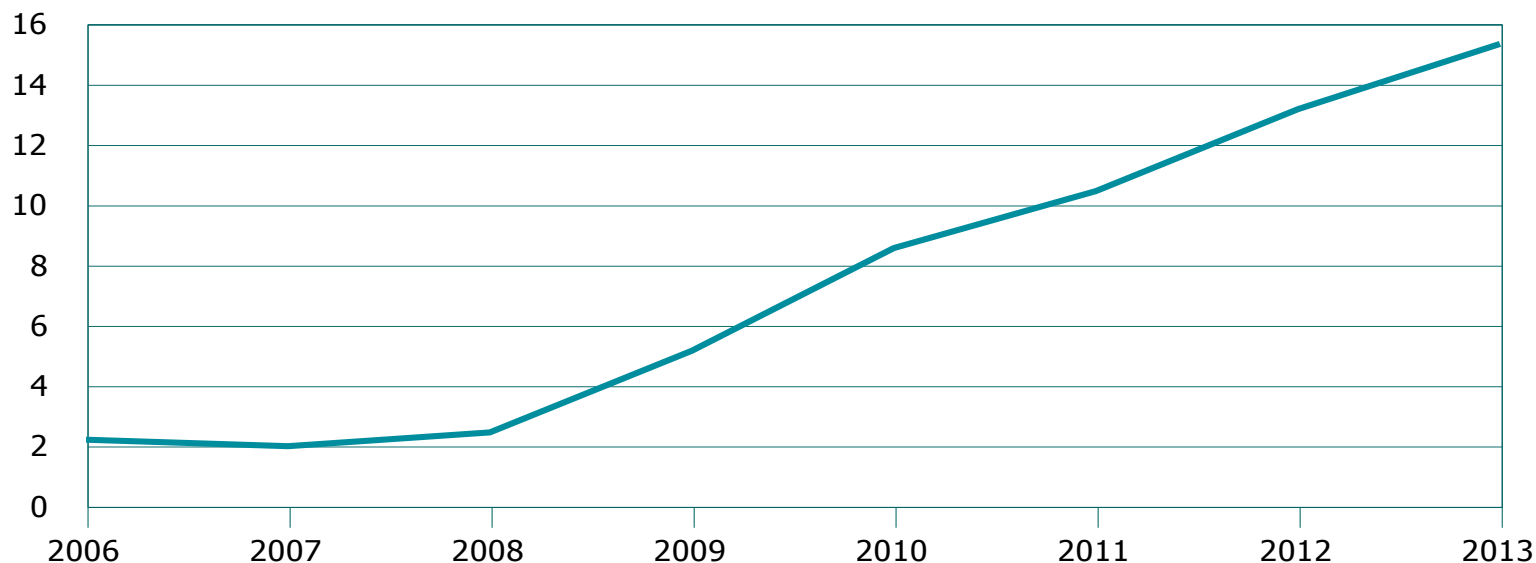
Porcentaje de pobres. Valores normalizados. Diferencias respecto a la media. Comunidades autónomas. 2006 y 2011



Fuente: Encuesta de Presupuestos Familiares (INE varios años) y elaboración propia.

# Exclusión social

Tasa de paro de larga duración. España. 2006-2013\*



\* I trimestre

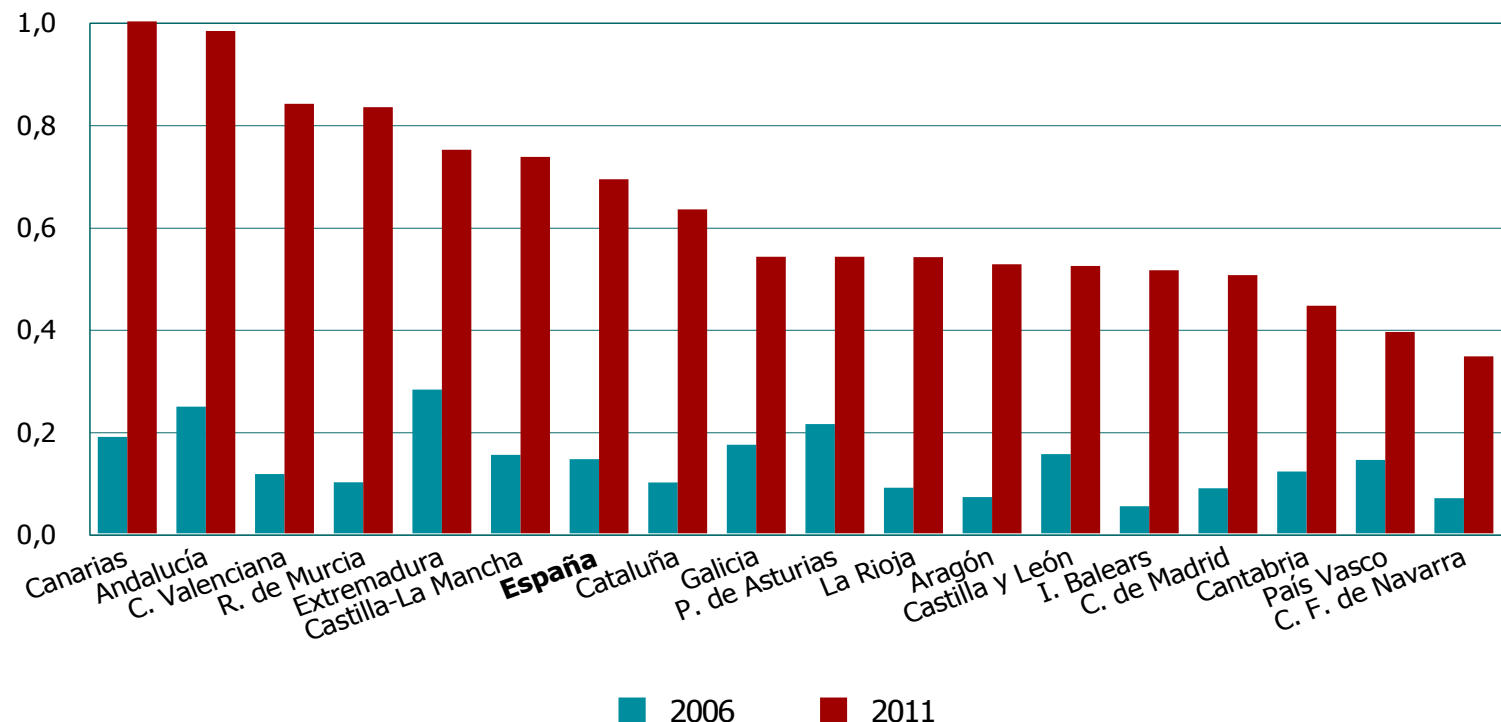
Fuente: Encuesta de Población Activa (INE varios años) y elaboración propia.

- La **tasa de paro de larga duración** aproxima el grado de insuficiencia en la integración social
- España ha multiplicado por 7 la tasa de paro de larga duración entre 2006 y 2013



# Exclusión social. Diferencias regionales

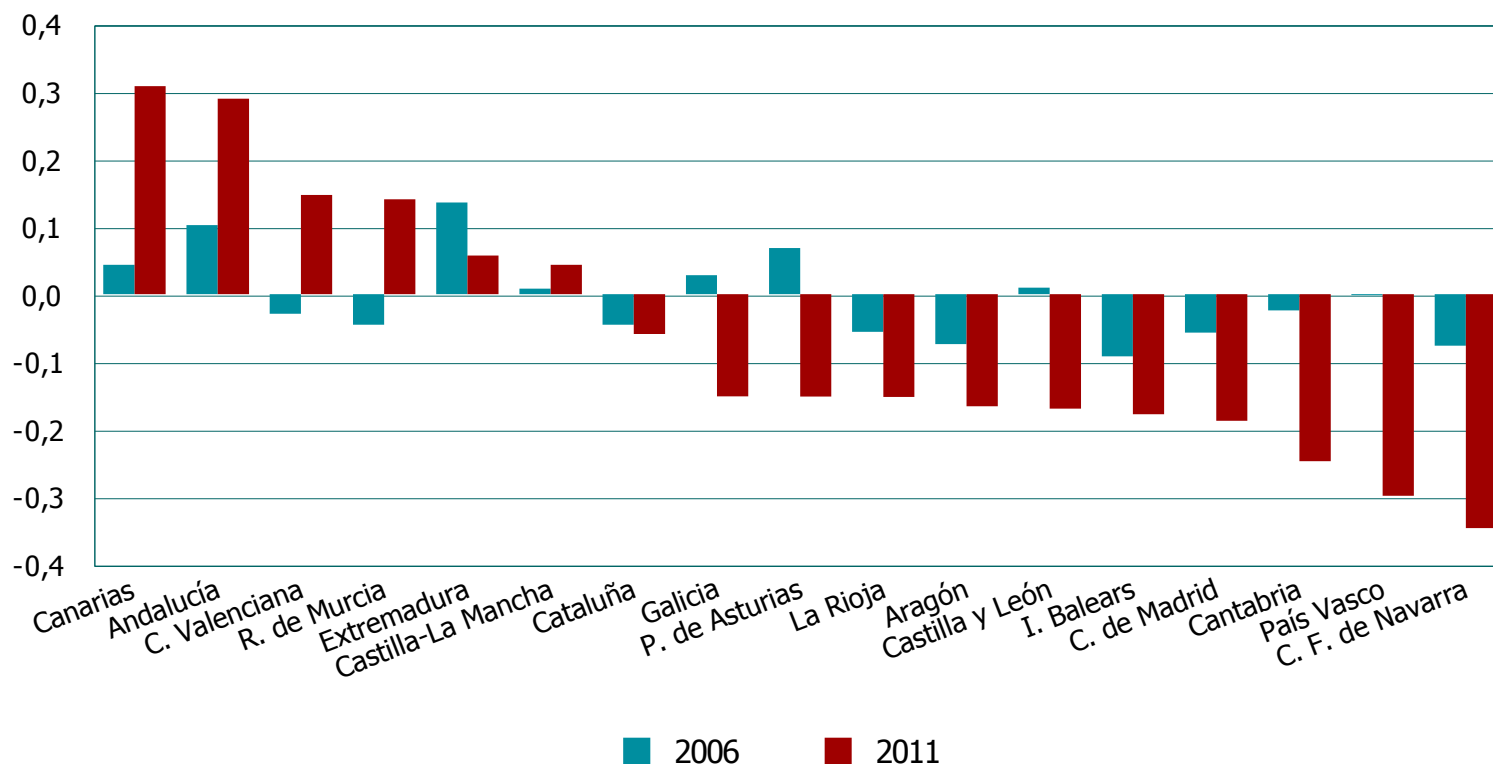
Tasa de paro de larga duración. Valores normalizados. Comunidades autónomas. 2006 y 2011



Fuente: Encuesta de Población Activa (INE varios años) y elaboración propia.

# Exclusión social. Diferencias regionales

Tasa de paro de larga duración. Valores normalizados. Diferencias respecto a la media nacional. Comunidades autónomas. 2006 y 2011



Fuente: Encuesta de Población Activa (INE varios años) y elaboración propia.

# IPE. Diferencias regionales

## Variación Índice de pobreza económica. Porcentaje

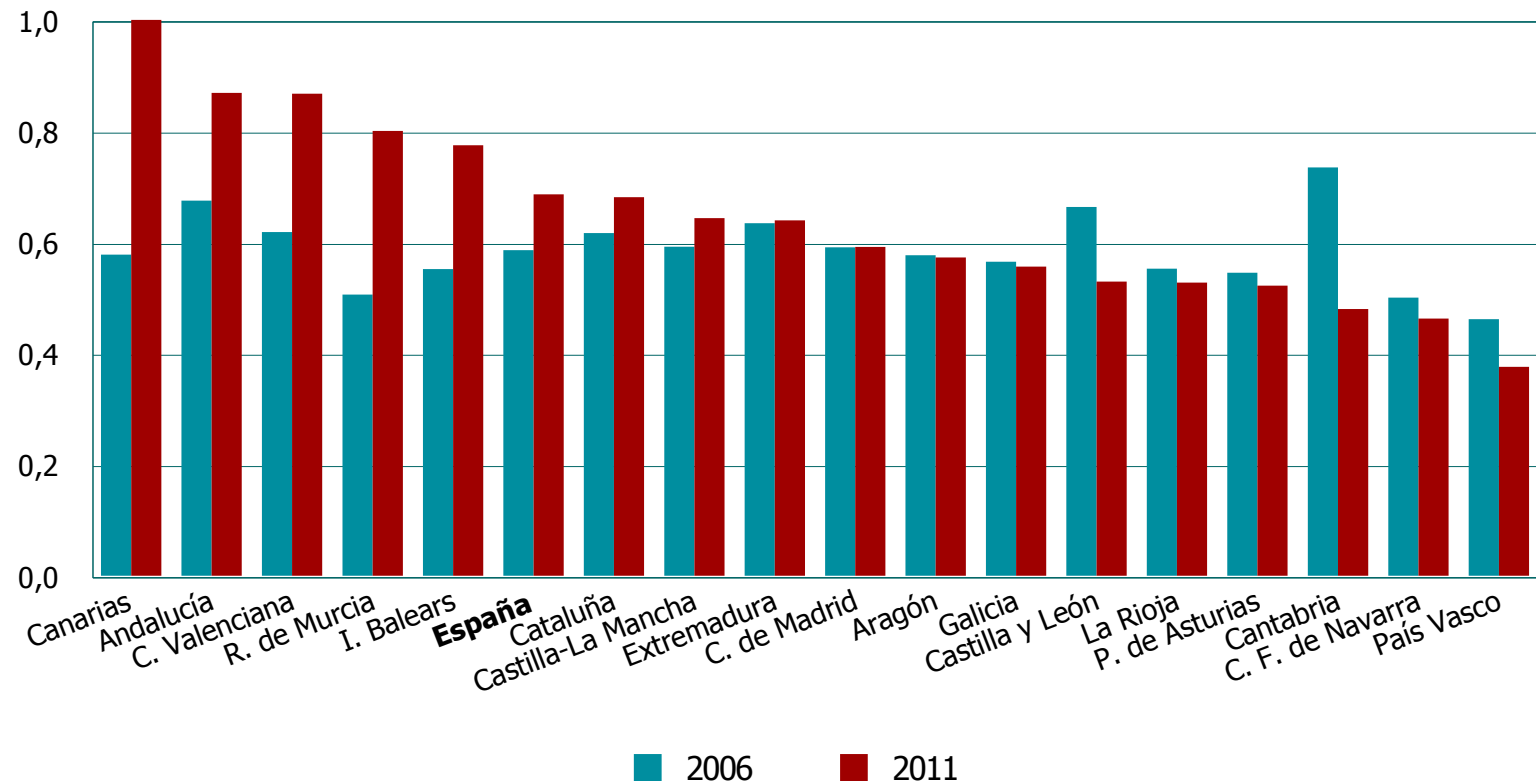
	<b>2006-2011</b>	<b>2008-2011</b>
Andalucía	29	96
Aragón	-1	90
P. de Asturias	-4	43
I. Balears	40	79
Canarias	73	102
Cantabria	-35	15
Castilla y León	-20	34
Castilla-La Mancha	9	66
Cataluña	10	42
C. Valenciana	40	70
Extremadura	1	55
Galicia	-2	35
C. de Madrid	0	41
R. de Murcia	58	63
C. F. De Navarra	-8	28
País Vasco	-19	20
La Rioja	-5	34
<b>España</b>	<b>17</b>	<b>60</b>

*Fuente: Fundación Bancaja-Ivie*

- La pobreza económica ha aumentado un 17% en el conjunto nacional entre 2006 y 2011 (un 60% en el periodo 2008-2011)
- Las comunidades autónomas presentan comportamientos muy distintos

# IPE. Diferencias regionales

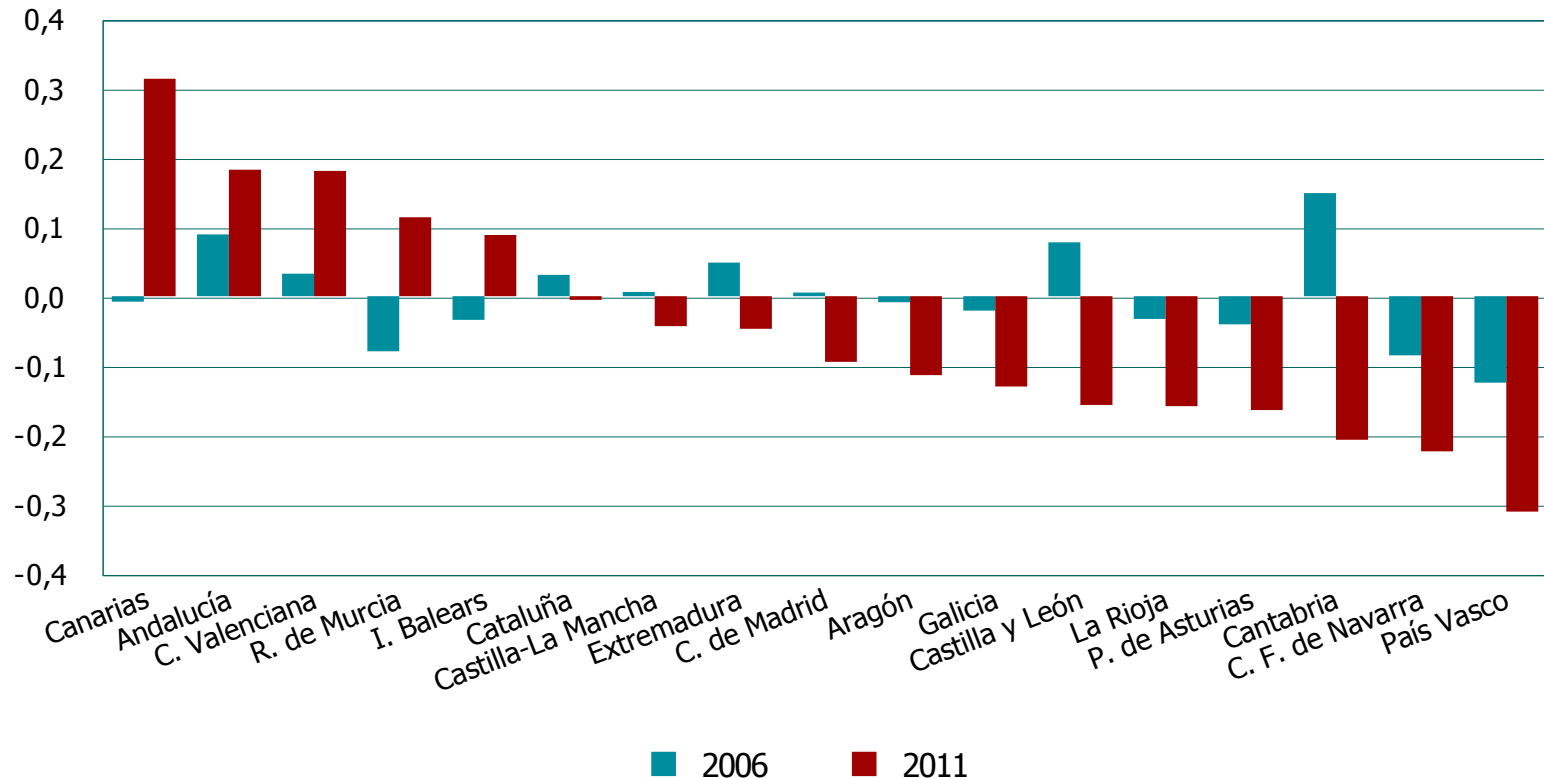
Índice de pobreza económica. Valores normalizados. Comunidades autónomas. 2006 y 2011



Fuente: Fundación Bancaja-Ivie

# IPE. Diferencias regionales

Índice de pobreza económica. Valores normalizados. Diferencias respecto a la media. Comunidades autónomas. 2006 y 2011



Fuente: Fundación Bancaja-Ivie

# Conclusiones

- Entre 2006 y 2011 los niveles de pobreza han empeorado, pero no mucho.
- Entre 2008 (el pico del ciclo) y 2011 se observa un incremento sustancial de la pobreza.
- El incremento de la pobreza varía según el aspecto que consideremos:
  - La pobreza económica ha aumentado de forma pronunciada, por la acumulación del efecto de pérdida de renta y de incremento del desempleo de larga duración.
  - La pobreza en capital humano (educación y salud) se ha reducido debido a la poca sensibilidad a corto plazo de la esperanza de vida y al carácter contra-cíclico de la tasa de abandono temprano de los estudios.

# Conclusiones

- La evolución de la pobreza en las comunidades autónomas ha sido muy distinta con respecto a los diferentes indicadores. En 2011 la diversidad entre las regiones, desde el punto de vista de la pobreza, es mucho mayor de lo que lo era en 2006.
- Con los datos disponibles, en la actualidad podemos avanzar que continúa el empeoramiento de los niveles de pobreza debido a la caída en la renta y al aumento del desempleo de larga duración.



# Desarrollo humano y pobreza en España

**Carmen Herrero**

*Ivie y Universidad de Alicante*

**Antonio Villar**

*Ivie y Universidad Pablo de Olavide*

**Ángel Soler**

*Ivie*

**Valencia, 15 de mayo de 2013**