



Col·lecció Inclusió Social núm. 4



# Diagnosi de la feminització de la pobresa a Catalunya

© **Departament de Treball, Afers Socials i Famílies, 2020**

Direcció General de Serveis Socials  
Passeig de Taulat, 266-270, 15a planta  
08019 Barcelona

© **Càtedra d'Inclusió Social de la Universitat Rovira i Virgili**

© **Observatori Català de la Pobresa, la Vulnerabilitat i la Inclusió Social**

© **Isabel Castellás Pla**

1a edició electrònica: **setembre de 2020**

**Estudi elaborat per iniciativa de la Direcció General de Serveis Socials del Departament de Treball, Afers Socials i Famílies**

Autoria: **Angel Belzunegui Eraso** (Càtedra d'Inclusió Social de la Universitat Rovira i Virgili), **Maria de la Fuente Vázquez** (Observatori IQ) i **Francesc Valls Fonayet** (Càtedra d'Inclusió Social de la Universitat Rovira i Virgili)

**Fotografia de la coberta:** *Tristeses*, d'Isabel Castellás Pla (PSA Gold Medal)



**Avís legal:** aquesta obra està subjecta a una llicència de Reconeixement - No Comercial - Sense Obres Derivades 4.0 de Creative Commons. Se'n permet la reproducció, distribució i comunicació pública sempre que es reconeixin l'autoria i l'editor i no se'n faci un ús comercial. No és permesa la transformació d'aquesta obra per generar una nova obra derivada ([text complet de la llicència](#)).<sup>1</sup>

*Podeu trobar aquesta obra i les altres que ha publicat el Departament de Treball, Afers Socials i Famílies al nostre [catàleg de publicacions](#).*

---

1. Aquest PDF és accessible per a lectors de pantalla. És per això que trobareu les URL dels enllaços que hi apareguin al final del document.

---

# Índex de continguts

<b>Índex de gràfics</b> .....	5
<b>Índex de taules</b> .....	7
<b>Presentació de l'informe</b> .....	8
<b>Gènere, pobresa i exclusió social: una aproximació conceptual</b> . . . .	10
Estats del benestar des d'una perspectiva de gènere. . . . .	12
La darrera baula dels estats de benestar: el biaix de gènere en els serveis socials . . . . .	17
Fiscalitat i gènere. . . . .	20
Pobresa i exclusió social des d'una perspectiva de gènere. . . . .	22
Invisibilitat metodològica del gènere en les dades de pobresa . . . . .	25
<b>Feminització de la pobresa a Catalunya</b> . . . . .	28
Les dones segueixen estant més amenaçades per la pobresa monetària . .	32
Uns nivells crònicament alts de pobresa masculina i femenina en el context europeu . . . . .	35
El risc de pobresa o exclusió social (AROPE) manté el mateix comportament que el de la pobresa monetària . . . . .	37
Tres perfils feminitzats de la pobresa . . . . .	40
Homes i dones en risc de pobresa: la composició és diversa en funció d'altres factors socials . . . . .	43
Les prestacions socials mantenen una orientació cap a la protecció masculina . . . . .	48
La dependència econòmica té marca de gènere . . . . .	51
Diferències per raó de gènere entre pobresa i dependència econòmica . . .	57
Efectes del treball domèstic i de cura en la pobresa i la dependència econòmica. . . . .	60

Una major privació material per a les dones, especialment en situacions de pobresa . . . . .	62
Es redueix la masculinització de l'exclusió residencial. . . . .	63
Vulnerabilitat subjectiva: més dificultats per arribar a final de mes . . . . .	65
<b>Conclusions</b> . . . . .	67
Les taxes de risc de pobresa i pobresa i exclusió social estan feminitzades però menys que l'any 2009 . . . . .	68
Hi ha tres perfils que acumulen la desigualtat de gènere en la taxa de risc de pobresa . . . . .	69
Homes i dones en risc de pobresa: composició també diversa en funció d'altres factors socials . . . . .	69
La feminització de la dependència econòmica: els baixos ingressos individuals . . . . .	70
La desigualtat de gènere també apareix a les dimensions no monetàries de l'exclusió social. . . . .	72
Les prestacions públiques, cegues pel que fa al gènere, reproduïxen la desigualtat. . . . .	73
Línies de treball . . . . .	73
<b>Referències bibliogràfiques</b> . . . . .	76

---

# Índex de gràfics

<b>Gràfic 1.</b> Distribució de la població per nivell de renda, per unitat de consum, ens euros anuals, segons sexe. Catalunya. Any 2017 . . . . .	29
<b>Gràfic 2.</b> Distribució de la població per nivell de renda individual, en euros anuals, segons sexe. Catalunya. Any 2017 . . . . .	30
<b>Gràfic 3.</b> Distribució de la població per decils de renda (per unitat de consum), segons sexe. Catalunya. Any 2017 . . . . .	31
<b>Gràfic 4.</b> Distribució de la població per decils de renda (individual), segons sexe. Catalunya. Any 2017 . . . . .	32
<b>Gràfic 5.</b> Número de persones en risc de pobresa, segons sexe. Catalunya. Anys 2009 a 2017 . . . . .	33
<b>Gràfic 6.</b> Composició segons sexe de la població en risc de pobresa. Catalunya. Anys 2009 a 2017 . . . . .	33
<b>Gràfic 7.</b> Risc de pobresa, segons sexe. Percentatge. Catalunya. Any 2017 . . . . .	34
<b>Gràfic 8.</b> Risc de pobresa masculina. Catalunya i països de la UE. Valors de l'any 2017, i interval entre el mínim i el màxim de la sèrie 2009-2017	36
<b>Gràfic 9.</b> Risc de pobresa femenina. Catalunya i països de la UE. Valors de l'any 2017, i interval entre el mínim i el màxim de la sèrie 2009-2017	37
<b>Gràfic 10.</b> Risc de pobresa o exclusió social, segons sexe. Catalunya. Anys 2009 a 2017 . . . . .	38
<b>Gràfic 11.</b> Percentatge de població afectada per les dimensions de l'indicador AROPE, segons sexe. Catalunya. Any 2017 . . . . .	39
<b>Gràfic 12.</b> Risc de pobresa o exclusió social, segons sexe. Catalunya i països de la UE. Any 2017 . . . . .	40
<b>Gràfic 13.</b> Composició de la població en risc de pobresa, segons sexe i determinats perfils. Catalunya. Any 2017 . . . . .	41
<b>Gràfic 14.</b> Composició de la població en risc de pobresa, segons sexe i estat civil. Catalunya. Any 2017 . . . . .	44

<b>Gràfic 15.</b> Composició de la població en risc de pobresa, segons sexe i nivell d'instrucció. Catalunya. Any 2017 . . . . .	45
<b>Gràfic 16.</b> Composició de la població en risc de pobresa, segons sexe i relació amb l'activitat. Catalunya. Any 2017 . . . . .	46
<b>Gràfic 17.</b> Composició de la població en risc de pobresa, segons sexe i grup d'edat. Catalunya. Any 2017 . . . . .	47
<b>Gràfic 18.</b> Composició de la població en risc de pobresa, segons sexe i lloc de naixement. Catalunya. Any 2017 . . . . .	48
<b>Gràfic 19.</b> Eficàcia de les prestacions socials contra el risc de pobresa, en els homes. Catalunya. Anys 2009 a 2017. . . . .	50
<b>Gràfic 20.</b> Eficàcia de les prestacions socials contra el risc de pobresa, en les dones. Catalunya. Anys 2009 a 2017 . . . . .	51
<b>Gràfic 21.</b> Població de 16 anys i més que no estudia i té ingressos individuals inferiors al llindar de pobresa, segons sexe. Catalunya. Anys 2009 a 2017 . . . . .	52
<b>Gràfic 22.</b> Població de 16 anys i més que no estudia i amb ingressos individuals inferiors al llindar de pobresa, segons sexe i edat (mitjanes de 5 anys). Catalunya. Any 2017 . . . . .	53
<b>Gràfic 23.</b> Població de 16 anys i més que no estudia en risc de pobresa, segons sexe i edat (mitjanes de 5 anys). Catalunya. Any 2017 . . . . .	54
<b>Gràfic 24.</b> Posició de les dones de 30 a 49 anys al mercat de treball, en funció del tipus de llar on viuen. Catalunya. Any 2017. . . . .	55
<b>Gràfic 25.</b> Proporció de persones en risc de pobresa (mesura convencional) i amb ingressos individuals inferiors al llindar de pobresa, segons sexe i tipus de llar. Persones de 30 a 49 anys que no estudien. Catalunya. Any 2017. . . . .	57
<b>Gràfic 26.</b> Risc de pobresa (mesura convencional) i percentatge de població amb ingressos individuals inferiors al llindar de pobresa, segons sexe i determinats perfils sociodemogràfics. Població de 16 anys i més que no estudia. Catalunya. Any 2017 (Gràfic 1/2). . . . .	58
<b>Gràfic 27.</b> Risc de pobresa (mesura convencional) i percentatge de població amb ingressos individuals inferiors al llindar de pobresa, segons sexe i determinats perfils sociodemogràfics. Població de 16 anys i més que no estudia. Catalunya. Any 2017 (Gràfic 2/2). . . . .	59
<b>Gràfic 28.</b> Risc de pobresa simulat segons diferents supòsits en relació al treball de cures, per dones i total de població de 16 a 64 anys que no estan estudiant (només per a llars no unipersonals ni monoparentals). Catalunya. Any 2017 . . . . .	61
<b>Gràfic 29.</b> Presència de diversos ítems de privació, segons sexe (i segons risc de pobresa). Catalunya. Any 2017 . . . . .	63

---

## Índex de taules

<b>Taula 1.</b> Dades de renda anual de la població, segons sexe. Catalunya. Any 2017 . . . . .	29
<b>Taula 2.</b> Risc de pobresa masculina i femenina a partir del llindar de pobresa ancorat al 2009 (i actualitzat amb l'IPC). Catalunya. Anys 2009 a 2017 . . . . .	35
<b>Taula 3.</b> Taxa risc de pobresa, segons sexe i determinats perfils. Catalunya. Any 2017 . . . . .	43
<b>Taula 4.</b> Individus que han acudit a centres d'atenció a persones sense llar de municipis de més de 20.000 habitants a Catalunya, segons sexe. Anys 2005 i 2012 . . . . .	65
<b>Taula 5.</b> Dificultats per arribar a final de mes, segons sexe (i segons si és la persona de referència de la llar). Catalunya. Any 2017. . . . .	66

---

## Presentació de l'informe

Des de l'àmbit de la política ens correspon dir com volem que sigui el món, i a la ciència li pertoca analitzar la realitat de la manera més objectiva possible o, en tot cas, amb la intenció de limitar-ne al màxim la subjectivitat. L'Observatori de la Pobresa, la Vulnerabilitat i la Inclusió Social de Catalunya és un dels organismes que té la voluntat de fer ciència i de construir coneixement; d'aportar llum a les causes de les diferents vulnerabilitats socials a Catalunya. En aquesta ocasió, us presentem l'informe que ha elaborat aquest òrgan per analitzar científicament els processos que condueixen a feminitzar la pobresa.

En aquesta publicació, hi trobareu un esforç per conèixer les causes de la feminització de la pobresa, com també informació desagregada i per perfils d'homes i dones que evidencien les desigualtats entre els uns i les altres. Hi podreu apreciar, a més, el rigor metodològic per ajudar a entendre millor el fenomen de la pobresa i la dependència econòmica que tenen les dones encara avui.

El document que teniu a les mans persisteix en la idea que el fet de ser dona és un factor de risc clar pel que fa a la vulnerabilitat social. En el context d'una societat patriarcal, el risc de gaudir de menys oportunitats s'accentua pel fet de ser dona, com també augmenta la probabilitat de patir més vulnerabilitat social si s'acumulen diversos factors, com ara ser dona jove o haver nascut a l'estranger.

A aquesta gran vulnerabilitat s'hi suma el poc accés que tenen les dones en àmbits de decisió i poder. Hi són presents els sostres de vidre que encara les limiten, fruit dels anys de desigualtat en la distribució de les tasques productives i reproductives entre homes i dones.

L'informe mostra clarament, doncs, que les dones, pel sol fet de ser dones, pateixen més experiències de vulnerabilitat que afecten àmbits diversos de la seva vida, com ara una probabilitat més gran de tenir pobresa monetària o menys possibilitats d'accedir a espais institucionals i de poder.

Sempre he pensat que la ciència ha de desemascarar una realitat injusta com la que experimenten les dones. Les dades s'han de fer presents en les esta-



dístiques oficials per trencar tòpics, ajudar a canviar la nostra societat perquè assoleixi més justícia i equitat i fer-la progressar.

El coneixement científic ens ha de servir per analitzar millor els factors d'exclusió i de vulnerabilitat que pateixen les dones i per millorar les polítiques públiques que ajudin a minimitzar-ne l'impacte. Aquest estudi que us presentem ens recorda la necessitat de seguir impulsant polítiques a favor de la igualtat social, retributiva, i en les oportunitats entre homes i dones. Calen polítiques valentes que persisteixin en la lluita contra la desigualtat de gènere encara present en la nostra societat. Una situació que frena carreres, que trenca somnis i que relega les dones a viure com a ciutadanes de segona, sense poder gaudir de la llibertat, de la igualtat i de l'autonomia que hauria de garantir la societat inclusiva a què aspirem. Una realitat que pren la seva forma més terrible en la violència masclista que perdura.

L'estudi ens assenyala el camí a seguir, doncs, per fer polítiques públiques que perseverin en la mirada de gènere sobre la vulnerabilitat i que ajudin a impulsar accions que neutralitzin les desigualtats socials.

---

# Gènere, pobresa i exclusió social: una aproximació conceptual

## Gènere, societats, patriarcat

---

El gènere, com a estructura social, ha estat estudiat des que l'antropòloga Gayle Rubin (1986) introduí aquesta categoria a les ciències humanes. Amb anterioritat, en l'àmbit de la filosofia, Simone de Beauvoir havia establert, a l'obra *El segon sexe* (1949; 2005), la idea que una realitat al mateix temps econòmica, cultural i psicològica estructurava la situació al món dels homes i les dones de manera diferenciada, condicionant-ne la posició ètica. Sense denominar-ho així, va fer la primera anàlisi de caràcter sistèmic sobre les implicacions de ser un home o una dona en la societat.

D'ençà d'aquestes primeres aproximacions a la categoria gènere, han proliferat diferents aproximacions a la posició social diferenciada dels homes i les dones, amb una idea comuna: la de desnaturalitzar aquesta diferència, assenyalar-la com una construcció social i relacionar-la amb un procés de subordinació i poder. Les diferències i rols de gènere són variables en funció del context i d'altres factors socials, però tenen en comú la subordinació de la major part de les dones respecte de la major part dels homes. Per aquesta raó es parla de *patriarcat*.

La idea de patriarcat, que no té un caràcter analític sinó teòric, fa referència al sistema que sosté el poder dels homes sobre les dones. Es tracta d'un concepte que permet emfasitzar que ens trobem davant d'un fenomen universal i transhistòric. Tot i les controvèrsies sobre aquesta idea des dels anys noranta,<sup>1</sup> serveix per anomenar la dimensió de subordinació, domini i privilegi que hi ha al darrere de l'assignació de rols de gènere, i també per posar en relleu l'esfera privada i ín-

---

1. Per exemple, les feministes postcoloniales han negat l'existència d'aquesta categoria simplificadora, com Chandra T. Mohanty (2003) i d'altres, materialistes, com Silvia Federici (2013), han posat l'accent en el seu antihistoricisme.

tima com a peça clau de la desigualtat. Parlar de patriarcat suposa assenyalar que el problema no és només una assignació de papers (espais i treballs) diversos en funció del sexe, sinó també donar prioritat i poder als assignats als homes envers els assignats a les dones, i jerarquitzar-los. Es produeix de manera alineada amb l'actual sistema econòmic. I, més enllà del treball, en realitats tan dispars com la planificació urbana, el disseny dels medicaments, les imatges en la comunicació de masses, les activitats esportives i, per descomptat, en les activitats econòmiques, per posar alguns exemples, obtenen un significat social i es desenvolupen a la pràctica segons aquesta jerarquia. Aquesta jerarquització es produeix arreu, en un nivell macrosocial i també microsocia.<sup>2</sup>

Des d'un punt de vista analític, el sistema sexe-gènere explica com es relacionen diverses dimensions d'aquest sistema, i les estructura en una lògica binària: en particular són (1) el treball apropiat per a les dones i els homes, (2) l'espai físic i simbòlic que ocupen legítimament, i (3) els valors i expectatives socials que se'ls atribueix. Així, el treball productiu, majoritàriament ocupat per homes, se sosté gràcies al de cura i domèstic no remunerat dut a terme majoritàriament per dones; l'àmbit públic (laboral i polític), on es produeix el treball dels homes en sentit ampli, és visible i reconegut, mentre que àmbit privat (domèstic i comunitari) on les dones duen a terme la major part de tasques, és ignorat socialment i políticament; la feminitat i la masculinitat tenen un conjunt d'estereotips i normes socials que els regulen i que assenyalen la superioritat viril, entre els quals la fortalesa i la racionalitat s'associa als homes i la debilitat i l'emocionalitat a les dones. En aquest sistema, la forma de fixar i garantir la suposada complementarietat entre allò masculí i allò femení (la lògica binària) és l'heteronormativitat: la norma d'una identitat de gènere corresponent a un conjunt de fenotips, així com l'heterosexualitat obligatòria.

Per tal com el gènere és una funció del poder, els seus trets definitoris (laboral, espais apropiats i valors, expectatives i predisposicions psicològiques) poden ser diferents en funció del context o del col·lectiu. Per exemple, no existeix la mateixa expectativa social respecte a una dona blanca, negra, gitana o asiàtica pel que fa a la seva sexualitat, però en tots els casos l'estereotip funciona de diverses maneres per legitimar la seva disponibilitat al desig masculí i blanc benes-

---

2. Els exemples esmentats es poden especificar: els vehicles privats són conduïts majoritàriament per homes; els homes tenen un protagonisme injustificat en l'urbanisme; fins fa poc temps els assajos clínics recents es realitzaven només en homes; la veu masculina és la font d'autoritat en la publicitat; els esports masculins són retribuïts i reconeguts majoritàriament; el treball de mercat és més important que les cures i la feina domèstica; a més, en l'àmbit del mercat, el reconeixement social i econòmic està associat al fet masculí; en l'àmbit laboral, per exemple, les professions relacionades amb una raó instrumental (associada a la masculinitat), com ara les de tipus tècnic, tenen més reconeixement que les relacionades amb una raó interpersonal i amb la cura de les persones (associada a la feminitat), com són les vinculades a l'ensenyament o l'atenció sanitària.

tant. O bé, en el nostre context, no és el mateix ser una dona jove autòctona que una que prové d'un país empobrit: l'expectativa sobre la tendència femenina a la submissió de la segona (i no de la primera), provoca una assignació a determinats nínxols ocupacionals, com ara el treball domèstic o de cura de les persones grans, independentment dels factors rellevants com ara la seva especialització i nivell formatiu. Un concepte que permet captar aquesta variabilitat és el de la *interseccionalitat* (Crenshaw, 1989). Fa referència a la manera com diferents eixos d'estructuració social s'entrecreuen i provoquen impactes diferenciats en els diversos col·lectius. El gènere, creuat amb l'edat, l'estatus civil, la racialització, la classe social, la condició de (no)migrant, o la condició d'(altres)capacitats, o l'orientació sexual, genera posicions socials diferents, sense que l'estructura de gènere per això deixi d'existir. És important tenir en compte aquest fet per identificar situacions en què aquesta heterogeneïtat és rellevant per a les anàlisis socials.

En tot cas, hi ha hagut diversos enfocaments pel que fa al gènere, les societats i el patriarcat. Alguns fan prevaldre el caràcter sexual de la dominació masculina: entenen que sexualitat i violència són el fonament del patriarcat (per exemple, MacKinnon, 1987), mentre que d'altres s'han centrat en el treball (per exemple Delphy, 1982). Un tercer grup proposa una visió materialista que integri sexualitat i treball com a dimensions de la realitat material dels homes i les dones (Jónasdóttir, 1991 o Federici, 2013). Altres visions integren dimensions materials i immaterials del benestar humà en les seves anàlisis del gènere. En aquest quart grup trobem propostes com la de la filòsofa Iris M. Young (1990) o la teoria de les capacitats (Amartya Sen i Martha Nussbaum, 1996). Aquestes darreres perspectives són especialment útils per incorporar la perspectiva de gènere en l'estudi de la pobresa i poder copsar la complexitat de les societats contemporànies. Young (1990), per exemple, fa referència a les cinc cares de l'opressió: l'explotació, la marginació, la manca de poder, l'imperialisme cultural i la violència. La teoria de les capacitats, per una altra banda, defuig del marc conceptual del patriarcat i la subordinació, i parla de capacitats que han de ser desenvolupades amb un conjunt de recursos per obtenir benestar (i per tant, justícia) com ara la capacitat de treballar, saber, estimar, jugar, escollir políticament o tenir activitat sexual, entre d'altres (Nussbaum, 1998).

## **Estats del benestar des d'una perspectiva de gènere**

---

El capitalisme és un sistema social i productiu que, entre altres, presenta les dues característiques següents:

- a) És un model que exerceix una enorme força centrífuga que expulsa capes de població dels nuclis de poder i de decisió (i això afecta col·lectius com les persones joves i immigrades, i les dones, que són la meitat de la població). En contrapartida s'han d'establir models de democràcia que intenten limitar aquests efectes mitjançant la garantia universal de drets (aspectes que han arribat més tard i per diferent ordre per a les dones i els homes. Alguns drets civils, com ara disposar del propi patrimoni, són gairebé simultanis als drets polítics, com el sufragi). Així, aquests drets humans, de base individualista, entren en conflicte amb el familiarisme de l'organització social, en què la figura del cap de família és clau.
- b) És un sistema que produeix crisis econòmiques cícliques. En contrapartida, s'ha d'establir un model de protecció pública que n'atenuï els efectes, com les polítiques socials i la construcció dels estats del benestar.

L'estat del benestar és el sistema d'intervencions de l'Administració dirigides a millorar el benestar i les condicions de vida de determinats sectors de la població, a partir de l'assoliment dels anomenats drets de segona generació: els drets socials. Aquestes intervencions estan organitzades de la manera següent:

- a) Els serveis públics bàsics (sanitat, educació, serveis socials, atenció primària, etc.).
- b) Les prestacions socials (atur, malaltia, vellesa, supervivència, família-fills, habitatge, exclusió social, invalidesa).
- c) Les regulacions normatives (drets de ciutadania, dret a l'habitatge, etc.).

Segons com s'articulin aquestes tres dimensions quant a la quantitat i a la capacitat de cobertura, i segons la relació que adquireixin altres elements com el treball i la família, ens trobarem amb diverses configuracions d'estat del benestar.

Des d'un punt de vista històric, cal assenyalar que aquests diferents règims de benestar s'han construït a partir d'una societat deutora del codi civil napoleònic que s'implantà al segle XIX a Europa i es reforçà amb l'esquema keynesià de la postguerra. Aquest era l'esquema l'home cap de família o sustentador (*male-breadwinner*) i la dona mestressa de casa (*home-carer*). En aquest model, l'home era considerat l'encarregat de sustentar econòmicament la família a través del seu salari en un context teòric de plena ocupació (masculina). Malgrat que des del segle XIX les dones participaven en els estrats obrers en el treball remunerat, el model establia una norma que guià la configuració de l'incipient estat del benestar. El mercat oferia benestar econòmic —i capacitat de consum— a través del salari del cap de família, mentre que l'Estat s'encarregava de protegir-lo (en casos de malaltia, jubilació, etc.) o d'atendre casos socials específics i individualitzats,

que no s'integraven en el context generalitzat de creixement econòmic. Aquest model relegava la dona a la llar i la convertia en receptora passiva dels drets socials, vehiculats a través de la seva parella masculina (Gálvez i Tirado, UOC).

Avui, com indica Vegué (2008), a Catalunya tenim un model de benestar típic del sud d'Europa, posat en marxa de manera tardana respecte a la resta del continent, i que es caracteritza per:

- a) Una creixent universalització de serveis com l'educació, la sanitat, les pensions i els serveis socials.
- b) La descentralització administrativa, basada en el model autonòmic i la descentralització municipal de l'atenció primària.
- c) El manteniment d'una orientació assistencial.
- d) La centralitat de la institució familiar a l'hora de planificar les polítiques socials, per sobre de l'enfocament individual instaurat als models escandinaus.
- e) El manteniment de l'ocupació laboral com a substrat material de les polítiques socials, que es vinculen a les cotitzacions generades.

Les tres darreres característiques tenen un marcat impacte en termes de gènere. L'enfocament de les polítiques socials com a última xarxa de protecció fa que no s'intervinguí en les causes de les desigualtats (factors sovint estructurals) que perpetuen una posició de subordinació en la dona en diversos àmbits, sinó que simplement s'intentin pal·liar les conseqüències mitjançant prestacions o serveis.

La centralitat de la institució familiar perpetua el rol de les dones com a prestadores dels serveis de cures (en connivència amb un mercat de treball segregat), i reforça la sobrecàrrega de treball que viuen, la dificultat per a una incorporació completa al mercat de treball i la manca d'autonomia econòmica. Cal recordar que, segons l'Enquesta d'ús del temps (2010), el temps mitjà diari de treball total (remunerat i no remunerat) de la població entre 16 i 64 anys és de 5 h 05' i el de les dones és de 5 h 55', sobrecàrrega que s'explica perquè les dones dediquen de mitjana gairebé el doble de temps que els homes a les feines domèstiques i de cura no remunerades (3 h 54' per 2 h 02').

Així, el nostre règim de benestar, des d'una perspectiva de gènere, forma part dels règims de «rols separats per gènere» (Castro, 2015; Sainsbury, 1999<sup>3</sup>): en

---

3. Una variació d'aquesta classificació és la que proposa, en un punt de vista més teòric que descriptiu, Nancy Fraser (1997). Ella parla de:

(a) El model del sustentador universal. Parteix de la idea que els serveis de cura són mercaderies que es compren al mercat, cosa que permet a priori una participació igualitària dels homes i les dones en el mercat del treball. No obstant això, té el problema que exigeix que la dona s'adapti a la norma laboral masculina i que la gestió de la contractació de les cures segurament seguirà recaient en la dona.

aquest règim el fonament en llars del tipus «cap de família/mestressa de casa» no seria tan accentuat com en altres contextos (com per exemple Alemanya, que pertany al règim de benestar del «sustentador econòmic masculí») i s'afavoreix que les dones participin en el mercat de treball però d'una manera parcial i subsidiària a l'ocupació masculina: Això implica que es reproduïx la dependència econòmica de les dones als homes, a diferència del que succeeix en els règims de benestar del model de «cura i provisió individual» —el país que més s'hi aproximaria és Suècia—, en què tant la provisió com la cura són responsabilitats de totes les persones i, a les famílies mixtes, són compartides. En el règim dels «rols separats per gènere» del qual formem part, les tasques domèstiques i de cura es consideren una responsabilitat femenina.

A grans trets, el nostre estat de benestar es fonamenta en tres pilars: educació, sanitat i pensions. Els dos primers són de caràcter universal i el tercer garanteix les rendes de la població que ha pogut disposar d'una vida laboral llarga, estable i amb millors condicions (generalment els homes). L'any 2006 es va aprovar la Llei d'autonomia personal, que havia de permetre transitar cap a la creació d'un quart pilar: l'atenció a les persones en situació de dependència. Atesa la responsabilitat principal de les dones respecte de la cura de persones que ho necessiten, aquesta Llei suposava un suport substancial per a un col·lectiu important de dones. Tanmateix, durant la darrera dècada el seu desplegament ha quedat limitat. Altres polítiques que també tindrien un marcat impacte en la igualtat, com les d'habitatge i les de suport a les famílies o fills, segueixen sent residuals en la comparativa comunitària. Per exemple, el darrer any, amb dades registrades en aquesta matèria (2014), a Catalunya s'invertia el 0,8% del PIB en prestacions a la família i a la infància (uns 244 euros per càpita), el percentatge més baix de la UE (la mitjana era del 2%) i lluny del 3,5% que hi invertia Dinamarca (el país amb més inversió en aquesta partida).

A partir del darrer terç del segle xx, els diferents règims de benestar han hagut de fer front als canvis socials i demogràfics que es produeixen, i s'han generat tensions evidents. Quins són aquests canvis?

---

(b) El model de paritat en la cura. En aquest model, les dones accedeixen a treballs a temps parcial (per tant, amb menys intensitat que l'home) recompensats de manera suficient perquè les feines de cura siguin poc costoses per a la dona i es puguin subcontractar. Tant aquest model com l'anterior no obliguen l'home a fer cap canvi substancial en relació amb la situació de la família. I, finalment,

(c) El model de cuidador universal. Els homes i les dones participen igualment tant en les feines remunerades com en les no remunerades, i es beneficien igualment de la reducció de la jornada laboral. Aquest és el model que defensa Fraser, i exigeix canvis en l'estructura i la cultura del lloc de treball, en la família i en la societat en general. Aquí, la cura deixa de ser una excepció i passa a ser una norma, fet que la dota d'un valor per si mateixa.

- a) Moltes dones deixen d'ocupar-se exclusivament de la llar —de les classes mitjanes i mitjanes altes— i comencen a incorporar-se al mercat laboral (fet que ajuda a fer créixer les economies dels països occidentals, a través de l'augment de la recaptació impositiva i del consum). En el context espanyol, amb l'arribada de la democràcia, aquest procés es produeix de manera accelerada: la taxa d'ocupació femenina augmenta, però la feina domèstica i de cura segueix sent assumida principalment per les dones, mitjançant la doble jornada o l'externalització de les tasques. Situació que implica les polítiques migratòries i hi té repercussió, ja que es necessita captar contingents de treballadores per a aquestes feines (especialment a partir del tombant de segle).
- b) L'envelliment progressiu fa que cada vegada hi hagi més població dependent econòmicament i en termes de salut i autonomia.
- c) Ens mantenim lluny d'un model de plena ocupació, aspecte que fa que augmenti també la necessitat de donar cobertura a individus i llars marcats per la desocupació, a la vegada que es dificulta l'obtenció de recursos per la via d'impostos del treball.

A aquests reptes s'han afegit els impactes de gènere de l'orientació política de la darrera dècada, marcada per la gran crisi: les anomenades polítiques d'austeritat. Alfama *et al.* (2019), els sintetitzen de la manera següent:

- a) Una disminució del pressupost i el personal de serveis públics, en particular el sociosanitari i l'educatiu, amb un impacte triple en les dones: com a usuàries, com a treballadores i com a prestadores substituïdes (gratuïtes) en el si de les llars.
- b) L'aparició de limitacions en l'accés al sistema de pensions (s'ha allargat l'edat de jubilació i s'amplien els requisits per tenir-hi dret i per accedir a una quantitat suficient). Aquests canvis penalitzen les dones, amb una vinculació més dèbil i discontinua al mercat laboral formal que els homes.
- c) La retirada del suport a la cura, amb restriccions pressupostàries i l'aturada de la Llei d'autonomia personal, que ja hem esmentat.
- d) Les regulacions laborals encaminades a una precarització de les condicions de treball, així com la regulació fallida de les treballadores domèstiques, que hauria pogut suposar la sortida de l'economia informal d'aquest col·lectiu altament feminitzat.

Aquests elements concrets han suposat la confirmació de la hipòtesi formulada des de la història econòmica i l'economia feminista, a partir de l'anàlisi de les crisis anteriors: les crisis econòmiques se salden amb un fort impacte de gènere:



no només perquè les dones en pateixen les conseqüències en més grau que els homes, sinó perquè que les respostes dels poders públics s'han caracteritzat històricament per aparcar l'agenda de la igualtat de la llista de prioritats. En aquest sentit, Gálvez (2016) alerta que: (a) de les crisis se surt amb una intensificació del treball de les dones (tenint en compte el treball remunerat i, sobretot, el no remunerat); (b) l'ocupació masculina es recupera sempre abans que la femenina, que a més tendeix a precaritzar-se en major mesura, i (c) se surt amb retrocessos en el terreny que semblava guanyat pel que fa a l'assoliment de la igualtat entre els homes i les dones.

## **La darrera baula dels estats de benestar: el biaix de gènere en els serveis socials**

---

En aquest context els serveis socials es troben en una situació complexa (Vegué, 2008). D'una banda es deuen a l'objectiu últim de l'estat del benestar: aplicar mesures que contrarestin els efectes de les diferències socials però, de l'altra, encara no preveuen de manera clara una modificació de les causes de la desigualtat d'oportunitats entre els homes i les dones. Aquest enfocament implicaria passar d'un model assistencial a un model de transformació. El primer, que configura el sistema actual, implica que els serveis socials siguin un conjunt d'accions pal·liatives orientades a garantir els nivells mínims d'inclusió social, d'inserció laboral, dirigides a facilitar recursos als homes i les dones en risc d'exclusió social, per garantir unes condicions de vida acceptables (Quintana, 2016). Un model de transformació, en canvi, implicaria la creació de sistemes d'accions estratègiques orientades a fomentar l'autonomia, l'empoderament i la capacitació de dones i homes per generar condicions d'autonomia que permetin disposar de recursos i habilitats per fer front a situacions de risc d'exclusió social.

Des d'una perspectiva de gènere, aquests serveis socials transformadors farien explícita l'explotació i la dominació de les dones per part dels homes, remarcarien el funcionament patriarcal de la societat i establirien polítiques emancipadores i d'empoderament (Rosetti, 2016). Incidirien en les xarxes de cura personals i comunitàries, en l'atenció al temps disponible, en la diferent relació entre salut i exclusió social en funció del gènere, i en la sobrecàrrega de responsabilitats com un factor d'exclusió.

Tanmateix, ens trobem lluny d'aquest model i, malgrat que diversos estudis<sup>4</sup> indiquen que les dones són encara les principals usuàries dels serveis socials,

---

4. En aquest enllaç s'accedeix a un [informe de la Diputació de Barcelona](#) on se sintetitzen alguns estudis.

aquests serveis estan planificats i executats d'una manera cega respecte del gènere, que contribueix al sosteniment dels rols i les relacions de desigualtat dins de les famílies usuàries.

A conseqüència de tot el que s'ha exposat fins ara, els estudis mostren com sovint les demandes de les dones fan referència a ajudes per al conjunt de la unitat familiar o de convivència, i en menys grau de les seves demandes, necessitats o preocupacions individuals. Partint d'una situació de doble desavantatge social (dona d'un col·lectiu vulnerable) aquesta cristal·litza en una tercera discriminació: la de ser una dona en situació de vulnerabilitat que acudeix a serveis socials per ajudar a altres persones. Aquesta darrera condició implica un increment específic de la desigualtat gènere.

a) En primer lloc, es genera un problema de temps i de control de la intimitat (Vegué, 2008). L'accés als serveis socials augmenta la complexitat i la gestió de la quotidianitat, ja que hi ha contraprestacions que requereixen una important dedicació de temps i esforç. Les persones que se n'ocupen redueixen el temps propi per dedicar-lo als altres membres de la unitat familiar: buscar la informació, fer entrevistes de seguiment, preparar la documentació a lliurar, realitzar tràmits i sol·licituds. També es produeix una reducció de la privacitat per la tasca de control i seguiment. Es redueix així el control sobre què és públic i què és privat en la pròpia història de vida d'aquesta gestora del benestar de la llar. La sobrecàrrega mental que representa esdevenir l'última xarxa de protecció de les persones de l'entorn més immediat —ja sigui per gestionar el suport previst per l'estat de benestar, ja sigui per arribar on aquest no arriba— col·loca les dones de col·lectius en risc d'exclusió en una situació de més vulnerabilitat.

b) En segon lloc, quan les dones assumeixen el paper de gestores del benestar entren en un circuit que consolida el seu rol de gènere. Tant la resta de membres de la llar com els propis serveis socials naturalitzen aquest rol, començant per la seva disposició al servei dels altres (Belzunegui, 2012). Aquests prejudicis estan íntimament relacionats amb l'estatus i la jerarquia social dins la llar: els homes es neguen a cobrir aquestes necessitats familiars perquè no s'hi senten interpellats per vergonya o sentiment de degradació (Ávila, 2012), atesa la manca de reconeixement del valor d'aquesta tasca. Un enfocament del treball social sense perspectiva de gènere implica també aquesta consolidació. Cortinas (2012) descriu com succeeix aquest biaix. En el model de serveis socials hi ha una marcada ambigüitat en l'atorgament d'ajuts. Això fa que la decisió final recaigui en l'últim nivell de l'Administració: el/la treballador/a social que està en contacte directe amb la persona usuària, i que ha d'atorgar els ajuts en funció dels perfils i de la capacitat pressupostària. Al final s'imposaria una visió predominant (de classe mitjana, la majoritària entre aquest perfil que decideix), en què els ajuts econòmics adquireixen un component civilitzador (ajut a canvi de modificació dels hà-

bits). En aquesta lògica, es premien determinats components que tendeixen a reproduir els rols dels homes i les dones dins la família. Per exemple, que l'home ajudi a les tasques domèstiques és un punt positiu per a tota la llar (home i dona) mentre que si la dona fos la que simplement ajudés, això seria un punt negatiu perquè la dona no estaria complint el rol que d'ella s'espera.

En el rerefons d'aquesta consolidació dels rols de gènere en la interacció entre les persones en situació de vulnerabilitat i l'Administració hi ha la lògica d'ajudes particulars com a substitució d'un model de drets socials i garanties universals. Ávila (2012) apunta que aquesta carrera orienta les dones a reproduir l'estatus de dona sotmesa, ja que aquest és el marc en el qual es juga la consecució (per les unes) i la concessió (per les altres) de les ajudes. Que aquests drets no siguin drets de les persones en risc fa que, sovint, més que aportar seguretat de manera automàtica generin un procés burocràtic de tràmits, gestions, dedicació de temps i control institucional que afegeix més dificultats a les que per si mateixes ja afecten la població potencialment usuària.

La feminització de la gestió de l'atenció social no es produeix només en el costat de la demanda, sinó també en el de l'oferta. Les dones són majoria en les institucions i organitzacions promotores de benestar, especialment en la darrera baula: la de l'atenció a la ciutadania. Les raons d'aquesta feminització es troben, de nou, en el sistema sexe-gènere i la seva traducció en una segregació horitzontal del treball. En concret ens trobem en una especialització que es produeix en les primeres etapes educatives i que ja es manifesta de forma clara amb l'arribada al batxillerat. D'altra banda, l'Administració pública —que ocupa bona part d'aquestes posicions relacionades amb el treball social— esdevé una opció racional per a les dones. No només perquè el sistema d'accés té un caràcter més meritocràtic i transparent que el de l'empresa privada, sinó perquè també la promoció i el desenvolupament professionals són compatibles amb l'exercici de la maternitat o altres responsabilitats de cura, atesos l'horari i els permisos vinculats a la conciliació de què disposa el sector públic respecte del privat. Tanmateix ens trobem que aquestes feines són relativament menys remunerades que d'altres que requereixen nivells educatius similars i amb una forta càrrega emocional i psicològica. En alguns casos, en particular, en les feines de menys qualificació (com les de les treballadores familiars), la tendència a l'externalització de l'Administració ha provocat una precarització de les condicions laborals d'aquestes ocupacions fins al punt d'arribar a la paradoxa que col·lectius de treballadores que realitzen ajuda social en nom de l'Administració pública siguin, al mateix temps, dones en situació de pobresa i vulnerabilitat social.

## Fiscalitat i gènere

---

La política fiscal és l'altra cara de les polítiques de benestar i una peça clau en la redistribució de la riquesa i en concret de les rendes, per corregir la desigualtat social. En tant que els homes i les dones són dues parts de la societat que presenten desigualtats econòmiques consistents al llarg del temps i en totes les esferes de la vida, la fiscalitat hauria de tenir com a objectiu promoure la igualtat de gènere. Tanmateix, habitualment és una política pública realitzada des d'una ceguesa respecte al gènere que comporta el sosteniment, o fins i tot l'agreujament, de la desigualtat. En el nostre país, fins ara<sup>5</sup> no s'ha realitzat cap revisió de l'estructura dels ingressos impositius amb una perspectiva de gènere, malgrat que hi ha un marc legal que obliga les administracions: l'aplicació del principi d'igualtat entre els homes i les dones està recollit a les normes bàsiques, com el Tractat d'Amsterdam i la Constitució espanyola, i l'enfocament de la transversalitat de gènere de manera explícita a la Llei orgànica 3/2007, per a la igualtat efectiva entre dones i homes, i la Llei 17/2015, d'igualtat efectiva de dones i homes en l'àmbit català. L'anàlisi de la vessant impositiva dels pressupostos públics és, de fet, una tasca molt poc estudiada i incipient arreu del món. Els estudis i les polítiques han avançat més en el terreny de la despesa pública (per exemple, l'anàlisi dels pressupostos generals de l'Estat, PGE, es limita a les partides de despeses).

Es disposa de poca informació sobre l'efecte de cadascun dels impostos i el conjunt del sistema impositiu sobre la posició econòmica de les persones. L'informe *La fiscalidad en España desde una perspectiva de género* sintetitza els possibles impactes de gènere dels principals impostos: l'impost sobre la renda de les persones físiques i l'impost del valor afegit. Aquesta síntesi se centra en dos problemes: la ceguesa de gènere del sistema, i l'existència de situacions de sexisme en alguns elements de disseny.

Un primer biaix de gènere en els impostos té a veure amb la seva aparent «neutralitat» (ceguesa) respecte del gènere, que provoca impactes diferenciats i que aprofundeix en les desigualtats entre els homes i les dones. Pel que fa a l'IVA, aquesta ceguesa ve donada, en primer lloc, pel seu caràcter d'impost indirecte. Com que grava els béns i serveis de manera igual, independentment de qui en faci ús, les persones amb rendes més baixes veuran afectada en major mesura la seva capacitat econòmica que les que tenen una renda més alta. En el pri-

---

5. El Govern de Canàries va eliminar l'any 2018 l'impost general indirecte canari (IGIC), (l'equivalent a l'IVA a l'arxipèlag) en els productes d'higiene íntima (l'anomenada «taxa del tampó»). A més, en el darrer avantprojecte de Llei de pressupostos generals de l'Estat de 2018 s'introduïa per primer cop aquesta perspectiva aplicada en alguns punts, però aquests pressupostos no s'han arribat a aprovar.

mer grup són majoria les dones que els homes, i a la inversa, i, per tant, l'IVA impacta més sobre les economies individuals de les dones que les dels homes. A més, i pel que fa a les llars, l'informe mostra com les llars on el sou principal és el d'una dona (majoritàriament famílies monoparentals) gasten més en béns i serveis associats a cura i necessitats bàsiques que les encapçalades per homes. Així doncs, de tots els béns i serveis gravats de forma igual en el 21% general, els diferents patrons de consum d'unes famílies i d'altres fa que les famílies monoparentals suportin una càrrega impositiva superior relacionada amb activitats necessàries per a la vida. Finalment, un tercer impacte de gènere d'aquest impost té a veure amb la reproducció dels rols de gènere promoguts des del mercat. L'impost grava més alguns productes encarits artificialment pel fet de ser «generitzats»: es tracta de productes o serveis que innecessàriament són presentats com a masculins o femenins com a estratègia per augmentar-ne el preu (per exemple: maquinetes d'afaitar de color rosa, colònies per a dona, o talls de cabell a la perruqueria). És l'anomenada «taxa rosa». I més enllà de l'impacte sobre les butxaques femenines, presenta la perversió de contribuir al missatge general que l'atribució de gènere és un fet rellevant per establir el preu dels productes i serveis; i, en qualsevol cas, l'Administració pública, lluny de contrarestar la inèrcia dels rols i estereotips de gènere del mercat (com seria la seva obligació legal), la reforça.

Seguint amb l'impacte de la ceguesa de gènere dels impostos, pel que fa a l'IRPF l'informe recull les anàlisis dutes a terme per Paloma de Villota *et al.* (2004), que mostren com la tributació conjunta opcional al nostre país altera la individualització de l'impost, alhora que «premia» les famílies amb més desigualtats internes de renda i desincentiva la incorporació de les dones al mercat de treball. D'altra banda, algunes deduccions aguditzen l'avantatge econòmic dels homes (com per exemple la relativa a les assegurances de vida, contractades majoritàriament per ells i no per elles), mentre que d'altres frenen l'accés a col·lectius de dones: és el cas de la deducció per familiar en situació de dependència, que requereix formar part del mercat laboral. Com sabem aquesta situació de persona ocupada és majoritàriament viscuda per homes.

En segon lloc roman un sexisme explícit d'alguns elements del sistema impositiu: el disseny dels impostos conserva visions patriarcals o fins i tot misògines. En el cas de l'IVA, aquest sexisme es produeix en la no aplicació d'un tipus super-reduït als productes d'higiene íntima (com ara els tampons i les compreses), tipus reservat a productes de primera necessitat. De manera extensa, s'apunta la necessitat de revisar també alguns serveis o béns relacionats amb la cura de les persones que no compten amb exempcions (com ara l'assistència dental). En el cas de l'IRPF, en el marc d'un sistema cec respecte del gènere com ja hem vist, la deducció per família nombrosa és més important que la de família monoparental.

De fet, la manca d'atenció específica a les llars monoparentals és una de les conclusions principals de l'informe, que pren més sentit a la llum de les dades que es presenten en aquest informe sobre el pes d'aquest col·lectiu entre les llars feminitzades i empobrides al nostre país.

Finalment, i retornant al terreny de la ceguesa respecte del gènere, més enllà de l'IVA i l'IRPF s'apunta l'impacte diferenciat de l'elusió i l'evasió fiscal. Es tracta d'un problema especialment greu en el nostre context, que té una càrrega fiscal efectiva molt més baixa que en altres països. Una escassetat de recursos públics que reverteix en una manca de polítiques de transferències i garanties de rendes, per una banda, i de serveis d'atenció a les persones. Totes dues polítiques, per les raons que hem esmentat, beneficiarien en més proporció a les dones. Tant l'evasió com l'elusió fiscal (que es produeix en relació amb la renda i en relació amb el patrimoni) és duta a terme per les direccions i les propietats de grans empreses o persones amb grans ingressos o patrimonis. Ambdós col·lectius estan formats en gran proporció per homes. Així doncs, l'impacte de gènere és també present en aquest fenomen, i amb importants conseqüències per a la igualtat de gènere en el terreny socioeconòmic.

## **Pobresa i exclusió social des d'una perspectiva de gènere**

---

La pobresa ha estat definida i analitzada des de diversos enfocaments. La creació d'indicadors socials per mesurar-la va anar acompanyada de la necessitat de fer-ne una definició científica. Així, des dels anys setanta, les institucions internacionals, abocades a establir aquestes definicions, a crear indicadors estadístics que permetessin orientar i avaluar les polítiques de cooperació, van apostar per definir-les, primerament des d'una visió centrada en l'accés als recursos econòmics i progressivament incloent-hi altres dimensions, per respondre a l'evidència de la seva complexitat. Aquesta ampliació culminà amb la institucionalització del concepte d'exclusió social.

La Comissió Europea defineix l'exclusió social com «un procés mitjançant el qual certs individus són empesos fins al marge de la societat i no hi poden participar plenament per causa de la seva pobresa o manca de competències bàsiques i d'oportunitats d'aprenentatge permanent, o com a resultat de la discriminació. Això els allunya del treball, els ingressos i les oportunitats d'aprenentatge permanent, així com de les xarxes i activitats comunitàries. Tenen poc accés al poder i als òrgans de presa de decisions i, per tant, se senten indefensos i incapaços de prendre el control sobre les decisions que els afecten en les seves vides dia a dia» (Decancq *et al.*, 2013). El concepte d'exclusió social té com a principal virtut l'ampliació del marc en el qual entenem la pobresa, ja que va més enllà de la tinença

de recursos (en el nostre context traduïda en el nivell de renda).<sup>6</sup> Aquesta ampliació és important des d'un punt de vista de gènere, perquè incorpora l'experiència de les dones pel que fa a aspectes no monetaris però que són clau per copsar dimensions del benestar com ara l'autonomia econòmica o l'existència de xarxes socials i comunitàries, factors independents de l'existència de diners a la pròpia llar (sovint aportats per un home) i vinculats a la norma de gènere (que restringeix la llibertat i la sociabilitat de les dones mantenint-les en l'àmbit domèstic). Tanmateix l'operacionalització de l'exclusió social no és gaire ambiciosa en la inclusió de la multidimensionalitat; altres propostes i sistemes d'indicadors han intentat fer front a aquesta mancança, tot i que com veurem a l'apartat següent, les fonts de dades són limitades sobre això.

L'altre tret característic de la noció d'exclusió social és que considera el fenomen de manera relativa a la societat en què es produeix. L'exclusió social en una societat determinada pot implicar una distinta disposició de recursos i oportunitats que en una altra, uns mateixos recursos obren possibilitats diferents en cadascuna de les societats (pensem per exemple en la renda o béns de consum disponibles necessaris per sentir-se inclòs en una gran ciutat o en un poble de l'àmbit rural).

La visió relativa que aporta la noció d'exclusió social hauria de ser complementada amb una identificació de les necessitats humanes, que es tradueixen en diferents béns materials en funció del context, fet que contribueix a una noció multidimensional. La principal font d'aquesta perspectiva (de la pobresa absoluta, i amb una visió multidimensional) és la teoria de les capacitats, que desenvolupen Amartya Sen i Martha Nussbaum, i que va ser al rerefons de la creació del marc del «desenvolupament humà» per part de les Nacions Unides i el seu Programa per al desenvolupament.

«El desenvolupament humà és un paradigma de desenvolupament que va molt més enllà de l'augment o la disminució dels ingressos d'un país. Comprèn la creació d'un entorn en què les persones puguin desenvolupar el seu màxim potencial i portar endavant una vida productiva i creativa d'acord amb les seves necessitats i interessos. [...] Perquè hi hagi més oportunitats el fonamental és desenvolupar les capacitats humanes: la diversitat de coses que les persones poden fer o ser en la vida. Les capacitats més essencials per al desenvolupament humà són gaudir d'una vida llarga i saludable, haver estat educat, accedir als recursos necessaris per aconseguir un nivell de vida digne i poder participar en la vida de la comunitat. Sense aquestes capacitats, es li-

---

6. L'exclusió del patrimoni en la major part de models i indicadors d'anàlisi és una limitació important.

mita considerablement la varietat d'opcions disponibles i moltes oportunitats en la vida romanen inaccessibles». (pàgina web del Programa de les Nacions Unides per al Desenvolupament, PNUD).

L'economia feminista (Pérez Orozco, 2003, Carrasco, 2011) ha desenvolupat aquesta visió, i ha fet èmfasi en algunes de les seves aportacions. Dues de les més importants són les següents: en primer lloc en la consideració dels éssers humans integrant la seva racionalitat amb la seva existència com a cossos i éssers socials i dotats d'emocions. També per emfasitzar específicament la cura com una forma de proveir algunes de les necessitats bàsiques invisibles al mercat, que han de ser considerades econòmicament (Carrasco, 2011, Antonella Picchio, 2009).

D'altra banda, l'aparició del concepte de feminització de la pobresa en els anys setanta pretenia donar visibilitat a la diferència entre els homes i les dones pel que fa a aquest fenomen. S'emmarcà en la perspectiva de les «dones en el desenvolupament» que, davant l'evidència de la seva exclusió i invisibilització per part dels governs i organismes internacionals, es proposaven emfasitzar el rol de les dones en el benestar econòmic i orientar les polítiques públiques cap a la seva inclusió en l'economia productiva. En els anys vuitanta aquesta perspectiva va ser corregida per donar pas a la perspectiva del «gènere en el desenvolupament». Sota aquesta perspectiva, cal deixar d'enfocar el problema en «les dones» i passar a identificar-lo en les relacions de subordinació de gènere entre els homes i les dones. L'actuació política també es reorientaria: d'adreçar-les a les dones a fer-ho a les relacions socials i econòmiques de desigualtat; això tot incloent-hi el concepte d'empoderament com un factor clau a l'hora de lluitar contra la pobresa. És en aquest nou marc que podem parlar de la pobresa i l'exclusió social en perspectiva de gènere.

Prenent els elements apuntats, i en particular les aportacions de l'economia feminista, podem concretar l'adopció de la perspectiva de gènere en una definició de la pobresa o exclusió social i la seva operacionalització a través d'indicators en un conjunt de criteris, proposats a l'informe *La pobresa amb perspectiva de gènere: conceptes, indicadors i situació a Catalunya*:

«Si és multidimensional i, en particular, aborda no només la disponibilitat de recursos econòmics, sinó també l'accés a recursos no econòmics i capacitats.

Si serveix per analitzar la dinàmica sobre el control dels recursos (no només l'accés), també en el si de la llar.

Si considera les dimensions vinculades a la cura, independentment de si són proveïdes pel mercat, per l'Estat o per la família.

Si metodològicament aborda la mesura des d'un punt de vista individual, i no només de llar.



Si té en consideració i es reconeix la diversitat d'experiències, i no parteix d'un biaix masculí en la detecció de necessitats i de les formes per satisfer-les» (CCOO, 2016: 33).

Així, segons aquest mateix estudi, a banda de la carència material greu, cal considerar la precarietat, la manca d'autonomia econòmica, la marginació, així com la impossibilitat de realitzar-se personalment, com a factors a considerar quan es parla de la pobresa amb perspectiva de gènere.

## **Invisibilitat metodològica del gènere en les dades de pobresa**

---

Des d'un punt de vista empíric, la principal font d'informació per a la mesura de la pobresa és, des de l'any 2004, l'Enquesta de condicions de vida (ECV). L'ECV és una enquesta anual d'àmbit europeu establerta amb el suport del Reglament europeu (CE) número 1177/2003 del Parlament Europeu i del Consell, de 16 de juny de 2003, que han regulat posteriorment diversos reglaments comunitaris sota el marc del projecte EU-SILC (European Union Statistics on Income and Living Conditions), per la qual cosa s'aconsegueixen resultats comparables entre els països de la Unió Europea en àmbits com els ingressos, les condicions de vida i l'exclusió social. També ofereix informació dels ingressos (salari, prestacions, etc.), la situació laboral, el nivell màxim d'estudis assolit i l'estat de salut, entre altres dimensions. A Catalunya, l'organisme encarregat de produir aquestes dades és l'Idescat, en col·laboració amb l'INE. L'onada del 2017 (publicada el juny del 2018) consta de prop de 3.000 llars entrevistades en una base de 114 municipis de 29 comarques, amb informació individual sobre 7.483 persones. La propera onada, corresponent a les dades del 2018, estarà completada a mitjan de l'any 2019 (previsiblement també durant el proper mes de juny).

Com ja s'ha apuntat a la secció anterior, l'aproximació generalitzada a la pobresa es basa en la contextualització social del fenomen. Aquest postulat teòric es tradueix a un marc tècnic en l'establiment d'un llindar de pobresa en funció del nivell de condicions de vida de la societat (concretament, en el 60% de la renda mediana per unitat de consum). Per sota d'aquest llindar es considerarà que els individus posseeixen un nivell de recursos tan limitat que els exclou del mínim nivell de vida acceptable en les societats on resideixen.

D'altra banda, cal tenir en compte que algunes de les decisions metodològiques vinculades al model de càlcul de la pobresa són rellevants des del punt de vista del gènere. Per exemple, la variable de referència és la renda anual de la llar.

La utilització d'aquesta variable respon a la idea que la renda és el millor indicador de les possibilitats econòmiques de la llar, que a la vegada ens dona informació de les condicions en què viuen els seus membres. El problema és que,

malgrat que les unitats d'anàlisi són les persones, el càlcul de la pobresa relativa es basa en els ingressos de les llars. Per tant, tots els membres que conviuen en una mateixa llar quedaran definits en una mateixa posició davant el risc de pobresa, amb independència de quins siguin els seus ingressos individuals. D'aquesta manera, tot i la constatació que la posició dels homes i les dones davant dels factors de risc és desigual (Benería, 1992; Maruani, 2007; Gálvez, 2016) i, per tant, que la pobresa i el gènere estan indistriciblement relacionades, les diferències en les taxes de pobresa entre els uns i les altres no són quantitativament prou rellevants. Això s'explica perquè les mesures i els indicadors que reflecteixen les estadístiques oficials sobre pobresa són cegues respecte al gènere (Valls i Belzunegui, 2014, 2017). El model convencional de mesura de la pobresa parteix del supòsit erroni que els ingressos de la llar es distribueixen equitativament entre els seus membres, sense tenir en compte sobre quins individus de la llar recauen més quotes de poder en l'administració dels recursos generats i, en conseqüència, quins individus se situen en una posició d'autonomia i quins en situació de dependència financera. Per tant, les estadístiques oficials neutralitzen aquesta desigualtat i imputen a tots els membres el nivell de renda mitjà de la llar. Això tendeix a sobreestimar la posició de les dones —que generalment disposen d'una renda més baixa— per equiparar-la a la mitjana conjunta amb els homes: se suposa que mentre visquin en una mateixa llar tant els uns com les altres disposaran dels mateixos recursos obviant que la seva generació té una incidència directa en la capacitat de controlar-los i en la distribució dels rols i del poder dins de la llar. Per tant, la llar es converteix en una unitat hermètica per als indicadors de pobresa, i és precisament dins de la llar on sorgeixen una part substancial de les desigualtats de gènere.

També hem esmentat a la secció anterior que el tractament exclusivament economicista de la pobresa obvia altres aspectes socialment rellevants des del punt de vista del gènere (Maestro i Martínez, 2003). Això implica que les fonts oficials d'informació difícilment ens permeten estudiar l'accés als recursos culturals, l'autoestima, la disponibilitat de temps, d'espai, la dedicació als treballs no remunerats o la violència de gènere, entre d'altres. Concretament, cal dotar-nos de variables que puguin aportar informació sobre almenys tres àmbits de desigualtat: a) els patrons de control en la distribució dels recursos i de la despesa dins de les llars i les relacions asimètriques que se'n deriven; b) la distribució de l'autonomia en l'ús del temps entre els membres de la llar i la dedicació al treball reproductiu, i c) la identificació de processos de violència de gènere. En el primer cas, només hi ha una variable que s'acosta de manera força escadussera a aquesta problemàtica; és la pregunta sobre la possibilitat de disposar de diners per a un/a mateix/a. En el segon cas, la informació de l'ECV és insuficient i obliga a fer ús d'altres fonts d'informació com l'Enquesta de l'ús del temps. Finalment, en el cas

de la violència de gènere, el qüestionari de l'ECV no disposa de cap ítem que permeti aproximar-nos a aquest fenomen.

D'altra banda, centrar-nos en la renda de les llars fa que s'invisibilitzin les activitats i tasques no remunerades, que recauen majoritàriament sobre les dones i que suposen, al mateix temps, un cost d'oportunitat per a les dones com a individus i una provisió de benestar per al conjunt de la llar. Es dona a entendre que el problema de la pobresa, des de la perspectiva de gènere, rau en una simple i asèptica desigualtat de rendes provinents del treball productiu o de les prestacions socials, una desigualtat que a més queda equilibrada en imputar equitativament el conjunt d'ingressos de la llar a tots els seus membres. Finalment, una darrera carència consisteix en la dificultat que les estadístiques oficials tenen per compaginar una perspectiva micro (què passa dins de les llars) amb una perspectiva macro (l'accés al poder en el conjunt de la societat), que identifiqui les relacions asimètriques de poder que es donen entre els membres de la llar i alhora tingui en compte els processos de discriminació pública. Aquesta darrera carència supera l'àmbit d'estudi de l'ECV (les llars privades), per la qual cosa es fa necessària la combinació amb altres fonts d'informació, amb les problemàtiques de comparació (per qüestions de mostra, de marc territorial i temporal) que comporten aquests tipus d'anàlisis.

Per contra, entenem que cal treballar per anar incorporant la mirada de gènere als diversos àmbits de desigualtat pel que fa a l'anàlisi de la pobresa. Un informe sobre aquesta qüestió de CCOO (2016) parla de la necessitat d'incorporar aspectes no monetaris, i inclou tant les necessitats materials com l'autonomia econòmica, la precarietat vital, les xarxes relacionals, i la possibilitat de desenvolupar un projecte de vida satisfactori com a factors d'anàlisi. En la mateixa línia, Rosetti (2016) reivindica que superar l'enfocament monetari facilita la incorporació de la perspectiva de gènere, perquè introdueix aspectes relacionals, socioculturals i polítics, una idea que connecta amb la tradició feminista que defensa la redistribució del poder i no només del benestar. Aquestes perspectives es poden inscriure en la proposta de la teòrica de la justícia Nancy Fraser (1996), que alerta que el gènere és una lògica bivalent que engloba no només una dimensió econòmica, sinó també els models culturals dominants d'interpretació i valoració que privilegien l'androcentrisme. Per tant, adoptar la perspectiva de gènere implica fer un qüestionament ampli, no només de la redistribució de recursos entre ambdós sexes, sinó del reconeixement individual i social de les necessitats i experiències de les dones.

---

# Feminització de la pobresa a Catalunya

## **La renda, sobretot si es mesura a nivell individual, es concentra en els homes**

---

La renda mitjana neta és la suma dels ingressos monetaris i no monetaris que percep una llar al llarg d'un any. El 2017, la renda mitjana per unitat de consum ha estat de 19.069 euros anuals per als homes i de 18.849 per les dones. El diferencial, per tant, és un 1,2% superior a favor dels homes. Aquesta distribució es manté en els altres indicadors de posició referenciats. El percentil 25 (és a dir, la quantitat per sota de la qual hi ha el 25% de la població) és un 2,5% superior en els homes, mentre que el percentil 50 (o mediana), que és el punt de tall que separa la població en dues meitats idèntiques, és un 2,4%. En canvi, existeix una excepció en el percentil 75, que és un 1,4% superior en les dones.

En conseqüència, la probabilitat que sigui un home qui, dins de cada llar, disposi d'un major volum de renda, és més elevada que no pas que ho sigui una dona. El 2017, el 60,1% de les llars tenien un home com a persona de referència (és a dir, com la persona amb més ingressos), per un 39,9% de llars en què ho era una dona.

Aquestes dades es basen en la renda per unitat de consum, és a dir, en els ingressos globals de les llars. Això fa que les dades de renda siguin idèntiques per als individus que conviuen en una mateixa llar. Per tant, si els homes i les dones tendeixen a conviure de manera equilibrada a les mateixes llars, els resultats difícilment seran diferents. Per això introduïm també la informació sobre els ingressos estrictament individuals de la població (s'aprofundirà en aquest enfocament més endavant). En aquest nou model, basat en la renda individual, els diferencials en els nivells de renda augmenten. La renda mitjana per als homes passa a ser ara un 37,5% superior a la de les dones, i aquesta diferència s'agreuja a l'escala baixa de la distribució d'ingressos: el valor del percentil 25 és un 111,9% superior per als homes (8.156 euros) en relació amb les dones (3.849).

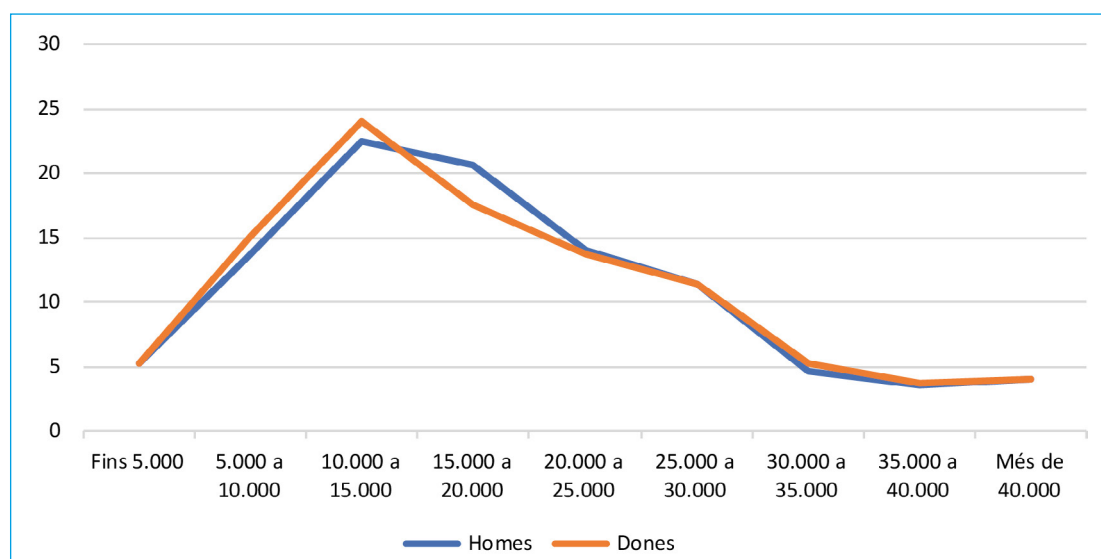
Per tant, existeix una desigualtat de gènere en la distribució de la renda en favor dels homes, que es focalitza sobretot a l'escala baixa de la distribució d'ingressos i que queda atenuada quan s'utilitza com a referència analítica el conjunt de la llar i no la renda individual.

**Taula 1. Dades de renda anual de la població, segons el sexe. Catalunya. Any 2017**

Indicador	Homes	Dones
Renda mitjana per unitat de consum	19.069	18.849
Percentil 25	11.574	11.295
Mediana	17.023	16.623
Percentil 75	24.225	24.574
Renda mitjana individual	17.164	12.481
Percentil 25	8.156	3.849
Mediana	15.432	10.661
Percentil 75	24.190	17.890

Font: elaboració pròpia a partir de l'Enquesta de condicions de vida (EU-SILC)

**Gràfic 1. Distribució de la població per nivell de renda, per unitat de consum, en euros anuals, segons el sexe. Catalunya. Any 2017**

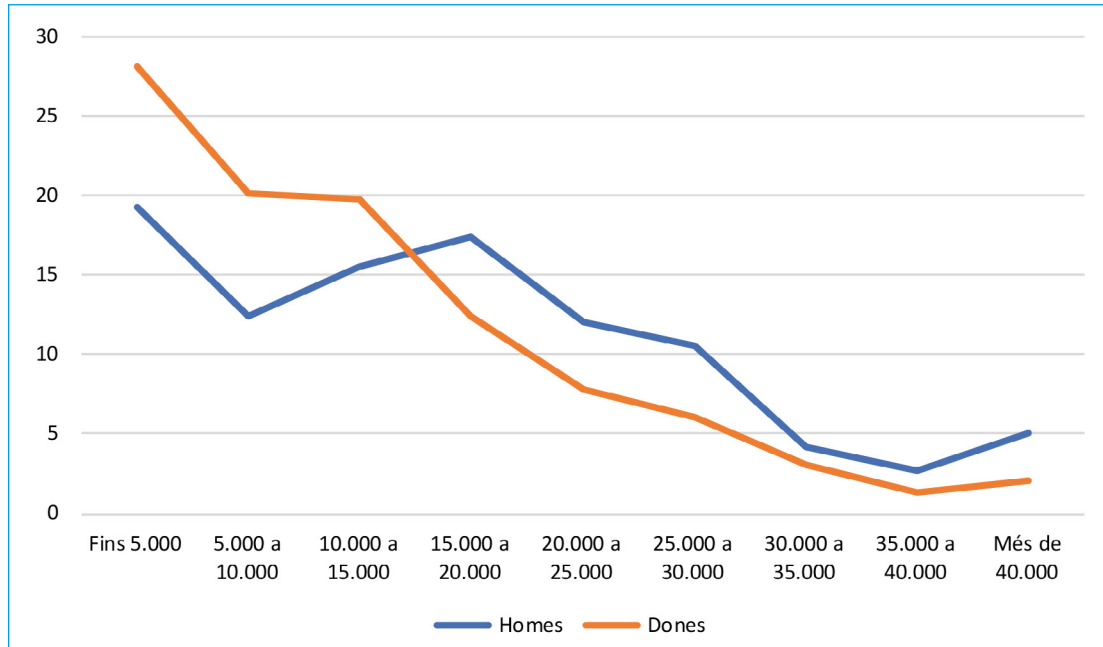


Font: elaboració pròpia a partir de l'Enquesta de condicions de vida (EU-SILC)

De fet, encara que la renda mitjana per unitat de consum sigui superior en els homes, el fet que hi hagi un major nombre de dones fa que aquestes acumulin el 50,7% de la renda total, per un 49,3% per als homes, és a dir, uns 1.960 milions d'euros més. Això canvia en avaluar exclusivament els ingressos individuals (sense tenir en compte els de la resta de membres de la llar). Ara, els homes acumulen

el 56,4% de la renda total i les dones, tot i ser més nombroses, el 43,6% restant. En xifres absolutes, aquest diferencial és d'uns 11.500 milions d'euros.

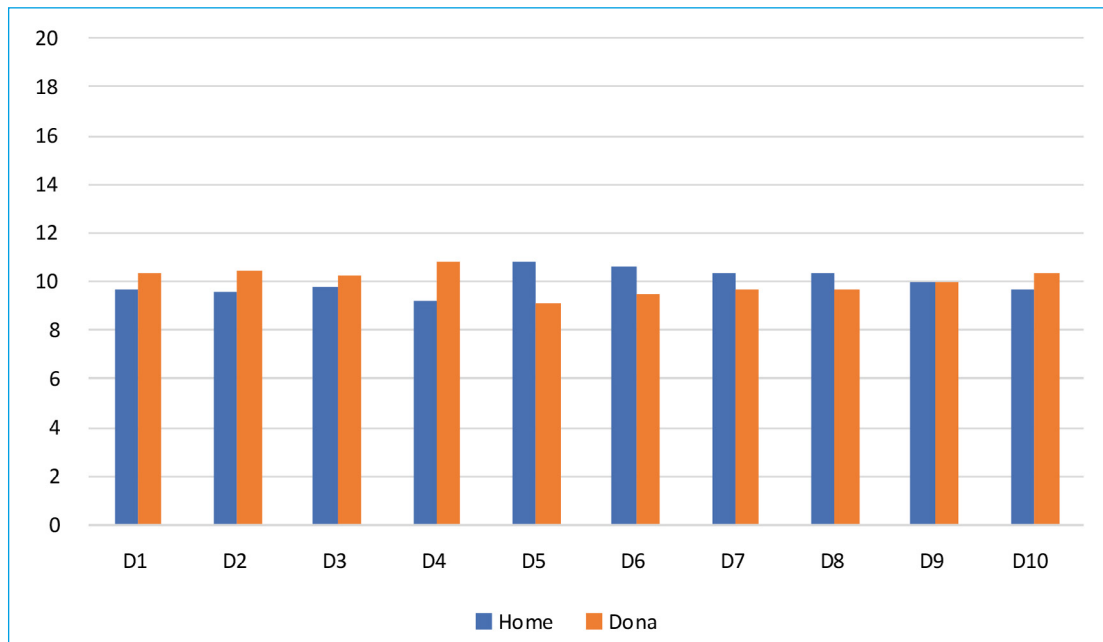
**Gràfic 2. Distribució de la població per nivell de renda individual, en euros anuals, segons el sexe. Catalunya. Any 2017**



Font: elaboració pròpia a partir de l'Enquesta de condicions de vida (EU-SILC)

Aquesta distribució de la renda es tradueix en una concentració de les dones en els decils més baixos. Els quatre primers decils, és a dir, el 40% de la població amb menys ingressos, tenen una presència superior de dones que d'homes. De manera acumulada, el 41,8% de les dones queda ubicada en un d'aquests quatre primers decils, per un 38,2% dels homes.

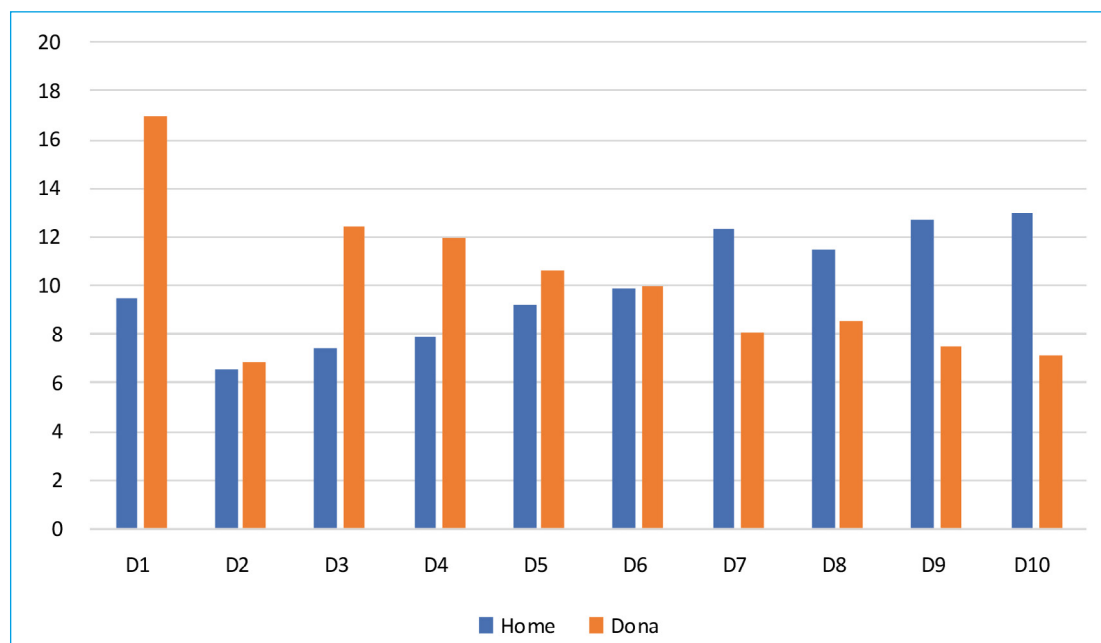
**Gràfic 3. Distribució de la població per decils de renda (per unitat de consum), segons el sexe. Catalunya. Any 2017**



Font: elaboració pròpia a partir de l'Enquesta de condicions de vida (EU-SILC)

Si avaluem els ingressos individuals, la desigualtat encara es fa més palesa. En els sis primers decils hi ha una major presència de dones que d'homes, mentre que en els quatre decils de més renda succeeix el contrari. Així, el 16,9% de les dones es concentren al decil 1, en el qual només hi ha el 9,5% dels homes. De manera acumulada, entre la meitat de població amb menys ingressos individuals hi ha el 58,8% del total de dones i, en canvi, només el 40,6% dels homes.

**Gràfic 4. Distribució de la població per decils de renda (individual), segons el sexe. Catalunya. Any 2017**



Font: elaboració pròpia a partir de l'Enquesta de condicions de vida (EU-SILC)

## **Les dones segueixen estant més amenaçades per la pobresa monetària**

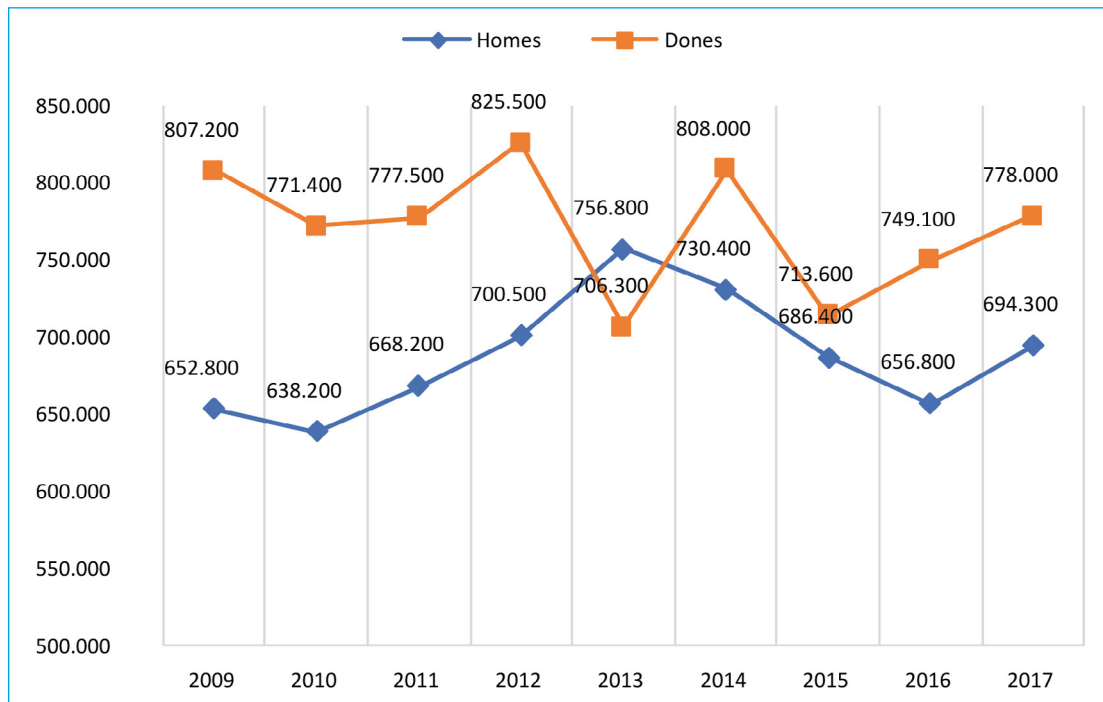
L'any 2017, 778.032 dones i 694.291 homes es troben en risc de pobresa a Catalunya. Per tant, el 52,8% de la població en risc de pobresa són dones.

Aquesta distribució per gènere ha estat la més habitual durant tota la sèrie temporal, amb l'excepció de l'any 2013, en què els registres de pobresa masculina van superar per primera i única vegada els de pobresa femenina.

Les dades del 2017 no es mouen en els nivells més alts, que es van registrar durant els anys inicials i centrals de la crisi econòmica, però sí que han suposat un augment respecte a la dada de l'any anterior (per als homes) i dels darrers dos anys (per a les dones). En el primer cas, l'augment ha estat de 38.000 nous casos (un creixement interanual del 5,7%) mentre que per a les dones l'augment ha estat lleugerament inferior, de 29.000 nous casos (3,8%). El diferencial en la ràtio del risc de pobresa s'ha reduït lleugerament: de 114 dones per cada 100 homes l'any 2016 a 112 l'any 2017. De mantenir-se aquest ritme de creixement interanual, en dos anys sí que se sobrepassarien els límits màxims registrats tant per als homes com per a les dones.

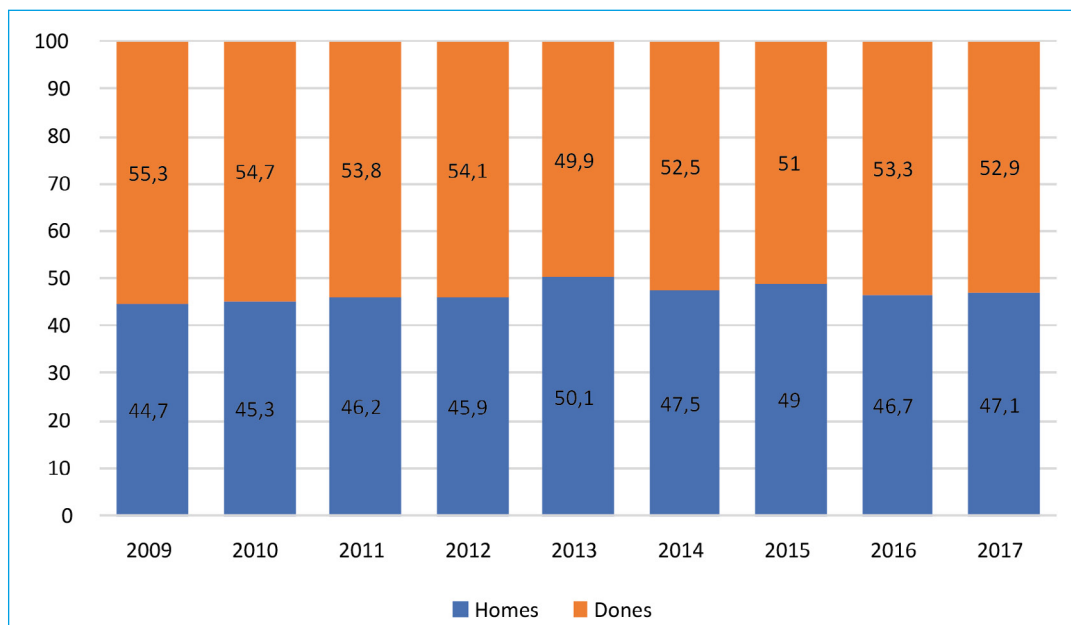


**Gràfic 5. Nombre de persones en risc de pobresa, segons el sexe. Catalunya. Anys 2009 a 2017**



Font: elaboració pròpia a partir de l'Enquesta de condicions de vida (EU-SILC)

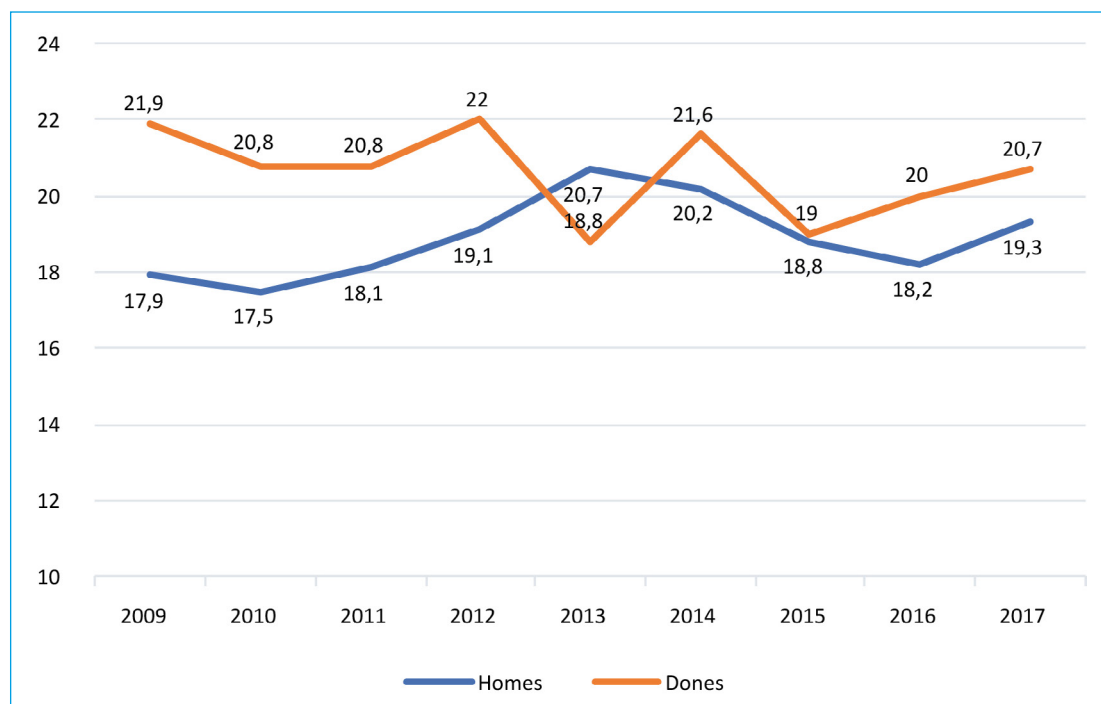
**Gràfic 6. Composició segons el sexe de la població en risc de pobresa. Catalunya. Anys 2009 a 2017**



Font: elaboració pròpia a partir de l'Enquesta de condicions de vida (EU-SILC)

Si mirem les dades de risc de pobresa, a Catalunya segueix afectant en menys mesura les dones, com ha passat en tots els anys de la sèrie també, a excepció del 2013. Aquest 2017, el percentatge de dones afectades per la pobresa és del 20,7%, set dècimes més que l'any anterior, i 1,4 punts més que els homes (19,3%, amb un creixement interanual de nou dècimes).

**Gràfic 7. Risc de pobresa, segons el sexe. Percentatge. Catalunya. Any 2017**



Font: elaboració pròpia a partir de l'Enquesta de condicions de vida (EU-SILC)

Després d'un primer període marcat per una major desigualtat en el risc de pobresa (amb diferencials superiors als 2,5 punts) que s'anava reduint progressivament i que va culminar l'any 2013 amb el risc més alt de pobresa masculina i més baix de pobresa femenina, els darrers anys s'havia viscut una segona etapa marcada per la reducció conjunta del risc de pobresa i per unes quotes d'igualtat més altes en la distribució del risc entre sexes. Les dades dels últims registres, però, apunten al trencament d'aquesta tendència i dibuixen un nou augment del risc de pobresa, compatible ara amb una desigualtat més baixa: el diferencial en la taxa de risc de pobresa entre els homes i les dones no supera els 2 punts percentuals des de l'any 2012.

Les anàlisis sobre pobresa amb perspectiva temporal sovint opten per complementar l'enfocament convencional, que acabem de veure, amb una anàlisi que avalua els nivells de pobresa de cada any en relació amb un llindar fix ancorat, generalment, a l'inici de la sèrie temporal estudiada. L'objectiu de fixar el llindar és el

de neutralitzar l'efecte que la seva variabilitat anual pot tenir sobre els resultats de pobresa. A més, si aquest llindar fix s'actualitza amb l'evolució de la inflació, podem tenir una perspectiva de l'evolució dels nivells de poder adquisitiu de la població.

El 2017 hi ha 921.000 dones amb uns ingressos inferiors al llindar de pobresa de l'any 2009 (i actualitzat amb l'IPC), és a dir, que viuen en llars per sota dels 11.150,3 euros anuals per unitat de consum. Són gairebé una de cada quatre dones (24,5%). Això significa que, respecte als resultats d'aquest any 2009 que utilitzem com a referència, el nombre de dones situades per sota del llindar ancorat ha augmentat en 114.000 casos en vuit anys (i en 2,6 punts percentuals, del 21,9% al 24,5%). En el cas dels homes, són 827.000 els que se situen per sota del llindar ancorat al 2009. En aquest cas l'augment ha estat de 174.000 casos (5 punts), fet que confirma que aquest període temporal marcat per la crisi s'ha caracteritzat per un empitjorament general de les condicions de vida i per una tendència a l'equiparació dels riscos de pobresa entre els homes i les dones, que encara presenten diferències evidents.

**Taula 2. Risc de pobresa masculina i femenina a partir del llindar de pobresa ancorat al 2009 (i actualitzat amb l'IPC). Catalunya. Anys 2009 a 2017**

Any	Llindar anual	Llindar 2009 (amb IPC)	Risc de pobresa Homes	Risc de pobresa Dones
2009	10.091	10.091	17,9	21,9
2010	9.889	10.113,3	18,7	22
2011	9.476	10.314	22,2	25,5
2012	9.522	10.648,5	22,7	26,2
2013	9.423	10.960,7	27,4	26,2
2014	9.767	11.150,3	26,8	28,6
2015	9.667	11.161,4	25,8	26,2
2016	10.054	11.150,3	22,1	25,1
2017	10.096	11.150,3	22,9	24,5

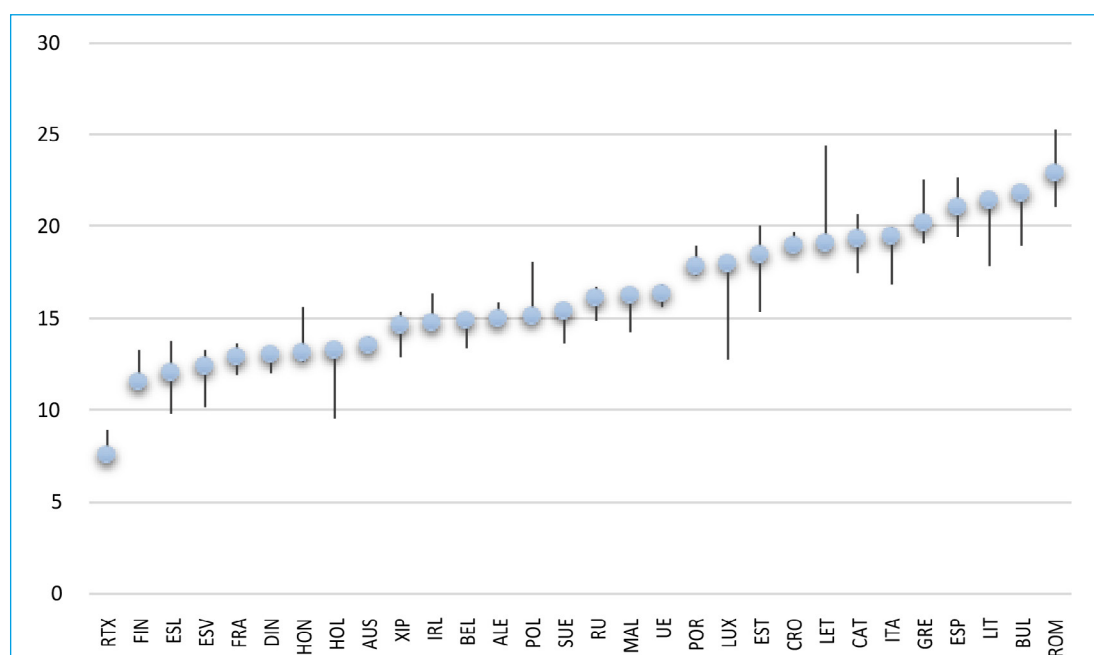
Font: elaboració pròpia a partir de l'Enquesta de condicions de vida (EU-SILC) i Idescat

## Uns nivells crònicament alts de pobresa masculina i femenina en el context europeu

La taxa de pobresa masculina és la setena més elevada de la UE, mentre que la femenina és la novena. Tant en un cas com en l'altre, els registres han estat superiors a la mitjana comunitària durant tots els anys analitzats (2009-2017). En el cas

dels homes, el registre de Catalunya és 3 punts superior a la mitjana comunitària. En el cas de les dones, és de 3,1 punts. Caldria reduir el risc de pobresa femenina aproximadament a la meitat per equiparar els registres amb els dels països que encapçalen aquesta classificació, com la República Txeca (on el risc de pobresa femenina és del 10,7%), Finlàndia (11,4%), Dinamarca (11,7%), Eslovàquia (12,3%) i els Països Baixos (13,3%). Això, en xifres absolutes, implicaria treure de la pobresa entre 280.000 i 380.000 dones a Catalunya.

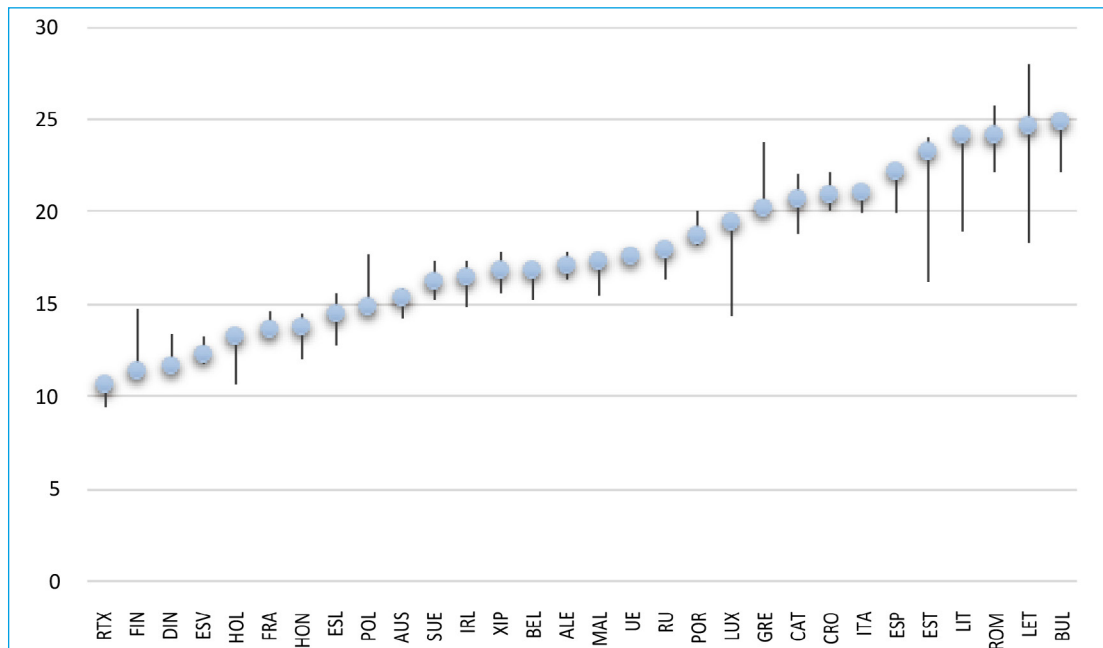
**Gràfic 8. Risc de pobresa masculina. Catalunya i països de la UE. Valors de l'any 2017, i interval entre el mínim i el màxim de la sèrie 2009-2017**



[Nota: Croàcia no disposa de dades per al 2009. L'interval inclou el període 2010-2017]

Font: elaboració pròpia a partir de l'Enquesta de condicions de vida (EU-SILC)

**Gràfic 9. Risc de pobresa femenina. Catalunya i països de la UE. Valors de l'any 2017, i interval entre el mínim i el màxim de la sèrie 2009-2017**



[Nota: Croàcia no disposa de dades per al 2009. L'interval inclou el període 2010-2017]

Font: elaboració pròpia a partir de l'Enquesta de condicions de vida (EU-SILC)

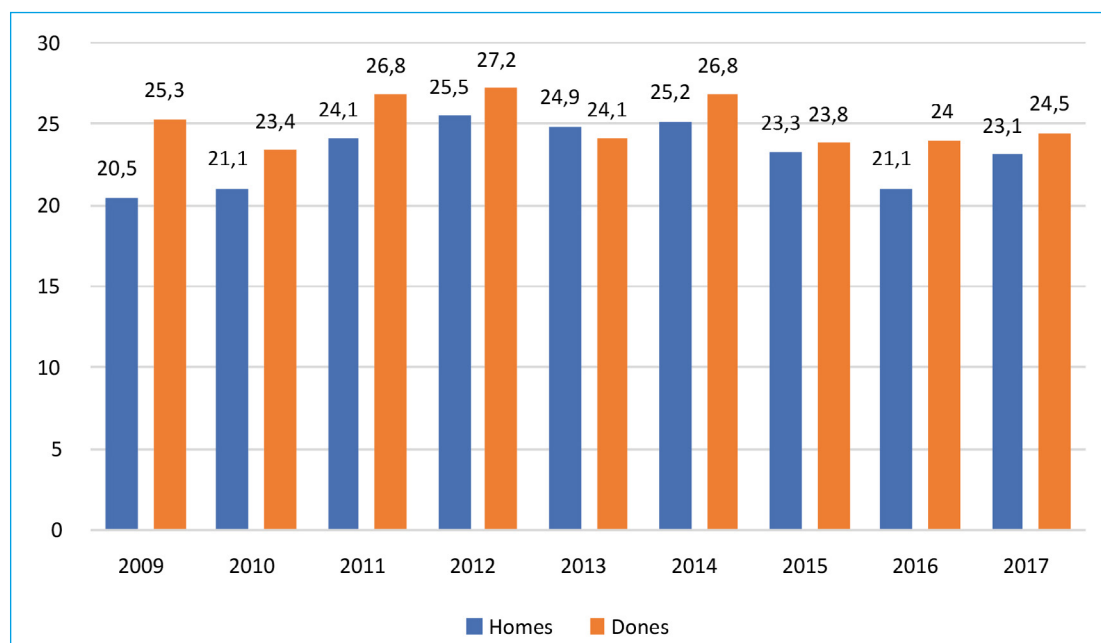
## **El risc de pobresa o exclusió social (AROPE) manté el mateix comportament que el de la pobresa monetària**

L'indicador de risc de pobresa o exclusió social (AROPE, per les sigles en anglès), posat en marxa en el marc de l'Estratègia Europa 2020 de la Unió Europea, identifica els individus que estan afectats almenys per una d'aquestes tres problemàtiques: a) viure en una llar en situació de pobresa monetària; b) viure en una llar amb molt baixa intensitat de treball (per sota del 20% del total potencial de la llar en els membres de 18 a 59 anys), i c) patir privació material greu en almenys quatre indicadors proposats sobre nou de possibles (no tenir capacitat per afrontar despeses imprevistes, no poder anar de vacances almenys una setmana a l'any; haver tingut endarreriments en el pagament de despeses relacionades amb l'habitatge principal en els darrers 12 mesos, no poder-se permetre un àpat de carn, pollastre o peix almenys cada dos dies, no poder-se permetre disposar de rentadora, no poder-se permetre disposar de TV, no poder-se permetre disposar de telèfon, no poder-se permetre disposar d'un automòbil).

El comportament d'aquest indicador respecte al gènere és similar al de la pobresa monetària (en part, precisament, a causa de la importància que aquest ítem té sobre el còmput global de l'indicador AROPE): el risc de pobresa i exclusió so-

cial és constantment superior entre les dones (23,1% d'afectació entre els homes i 24,5% entre les dones, l'any 2017), a excepció de l'any 2013. Les diferències, que s'havien anat reduint progressivament fins al 2015 (0,6 punts), han sigut superiors en aquests dos darrers anys. En xifres absolutes, són 832.000 homes i 921.000 dones.

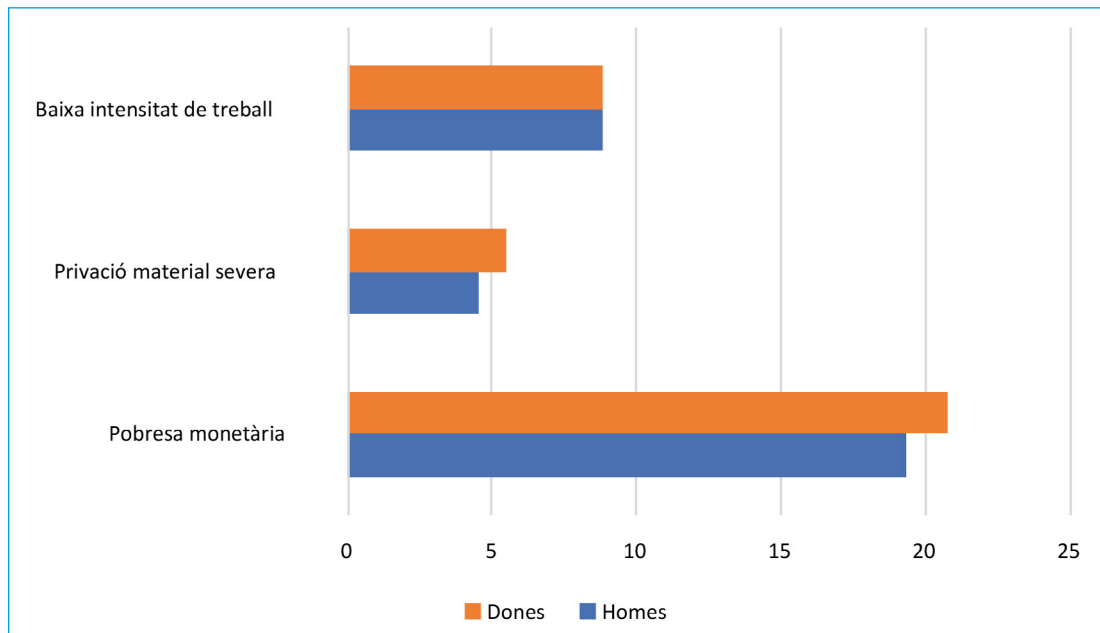
**Gràfic 10. Risc de pobresa o exclusió social, segons el sexe. Catalunya. Anys 2009 a 2017**



Font: elaboració pròpia a partir de l'Enquesta de condicions de vida (EU-SILC)

A Catalunya, els valors de la taxa AROPE estan determinats en gran part per la generalització de la pobresa monetària, ja sigui en solitari o combinada amb algun dels altres dos tipus d'afectació. 208.000 dones viuen en llars amb una privació material greu i 242.700 en llars amb baixa intensitat en l'ocupació.

**Gràfic 11. Percentatge de població afectada per les dimensions de l'indicador AROPE, segons el sexe. Catalunya. Any 2017**

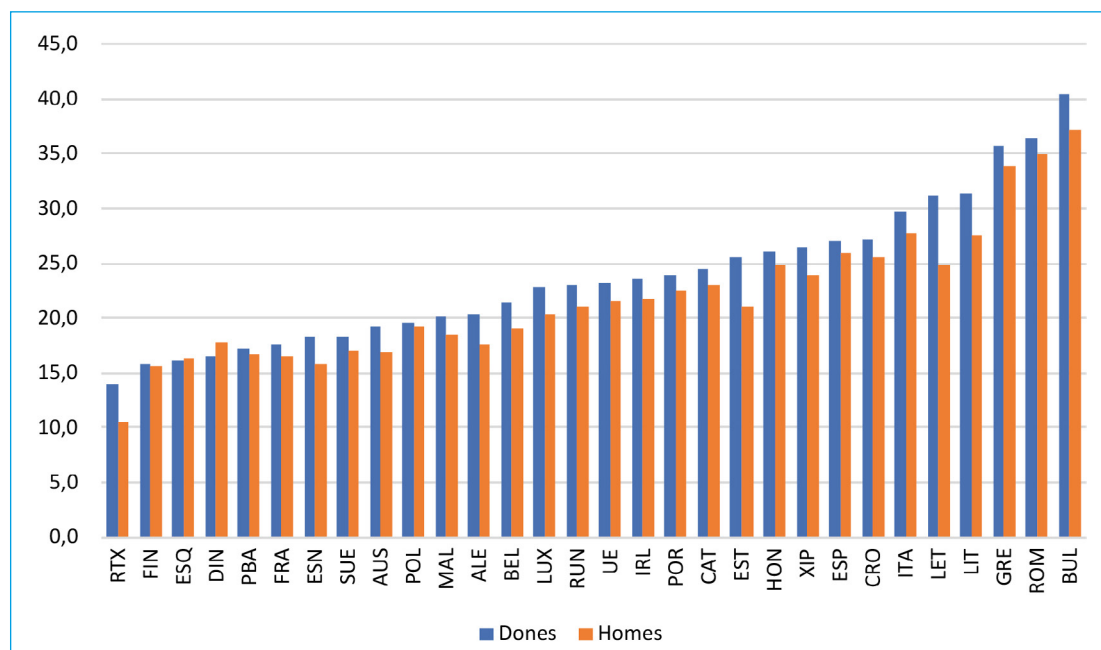


Font: elaboració pròpia a partir de l'Enquesta de condicions de vida (EU-SILC)

En el primer cas, el diferencial és d'1 punt percentual respecte als homes (47.000 casos menys), mentre que en el segon es dona una situació d'equilibri (5.000 homes més). Per tant, la pobresa monetària i la privació material són les dimensions que expliquen la major afectació de l'indicador AROPE en les dones.

Des d'una òptica comunitària, els registres estan per sobre de la mitjana, tant en el cas dels homes (21,6%) com de les dones (23,3%). Divuit països presenten uns registres més baixos que Catalunya en el cas de les dones i dinou en el cas dels homes.

## Gràfic 12. Risc de pobresa o exclusió social, segons el sexe. Catalunya i països de la UE. Any 2017



Font: elaboració pròpia a partir de l'Enquesta de condicions de vida (EU-SILC)

Les dimensions de pobresa monetària (que hem vist en l'apartat anterior) i de baixa intensitat de treball són les que expliquen aquesta afectació més gran de l'indicador AROPE en els homes i les dones a Catalunya en relació amb els països de la UE. Per exemple, la baixa intensitat de treball, que afecta el 8,8% de les dones a Catalunya, només ho fa en un 7,2% en l'àmbit de la UE (8,8% i 6,8% en el cas dels homes, respectivament).

En canvi, la privació material està força menys generalitzada, i el percentatge de dones i homes afectades són, en tots dos casos, inferiors als registres comunitaris, en 1,8 i en 2 punts, respectivament.

### Tres perfils feminitzats de la pobresa

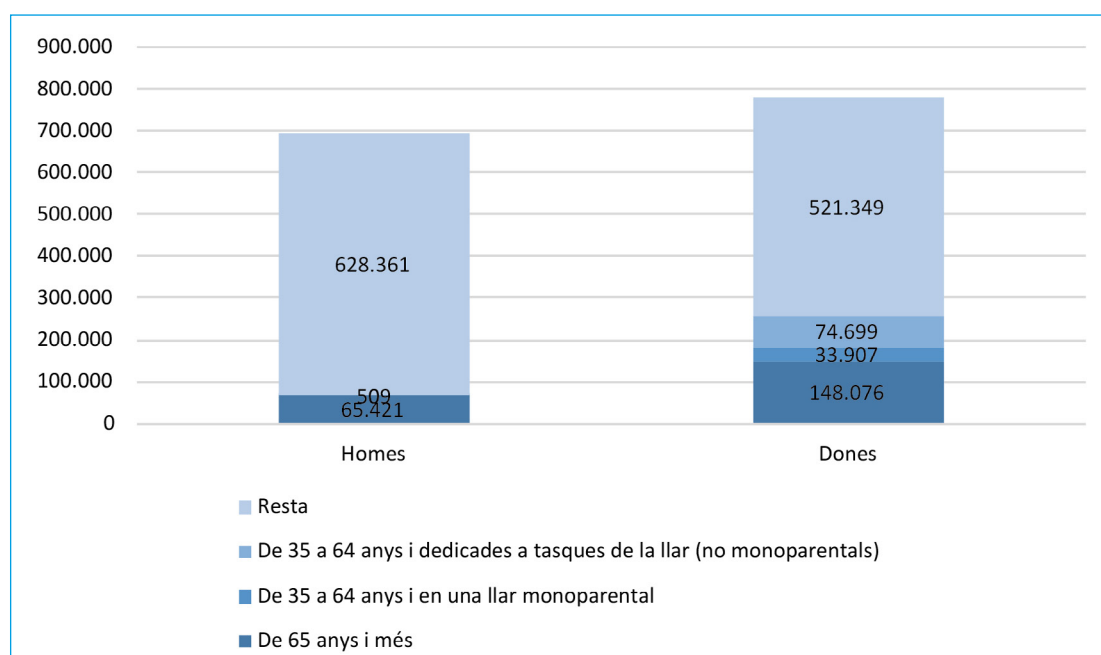
Determinats perfils concentren el major diferencial en el risc de pobresa entre els homes i les dones. D'entrada, en volem destacar tres.

El primer és el de les persones de 65 anys i més. Tot i que els nivells de pobresa d'aquest col·lectiu són substancialment inferiors als registrats la dècada passada, és cert que han augmentat en els darrers anys. El 2017 hi ha 148.076 dones i 65.421 homes que pateixen risc de pobresa en aquesta franja d'edat, uns 3.000 casos més que l'any anterior per cada sexe. S'ha mantingut el diferencial per sexes: per cada 100 homes de 65 anys o més que es troben en risc de po-



bresa hi ha 226 dones amenaçades. En taxes, el risc de pobresa afecta un 10,6% dels homes d'aquest grup d'edat, per un 18,7% de les dones (aquest registre augmenta fins a un 33,8% si viuen soles, i fins a un 60,3% si les comptem a totes, però tenint en compte només els ingressos individuals). Això fa que, mentre que només un 9,9% del total d'homes en risc de pobresa tingui 65 anys o més, en les dones la proporció augmenti fins al 18,8%. El segon és el de les persones que encapçalen una llar monoparental. Focalitzem ara l'anàlisi en les persones adultes de 35 a 64 anys. El risc de pobresa afecta en major mesura les dones (33,7%) que els homes (7,7%). Això, juntament amb el fet que es tracti d'un tipus de llar clarament feminitzada, fa que el 98,5% de les llars monoparentals que es troben en risc de pobresa a Catalunya estiguin encapçalades per una dona: hi ha 33.907 dones en aquesta doble situació, per 509 homes. El tercer perfil és el de persones que es dediquen a les tasques de la llar, i ens tornem a centrar ara en les persones adultes (de 35 a 64 anys i excloent-ne les que viuen en llars monoparentals, ja avaluades). La desigualtat per raó de gènere torna a ser evident: hi ha 74.699 dones que es dediquen a tasques de la llar que es troben en risc de pobresa, mentre que la mostra no ha detectat cap home en aquesta situació.

**Gràfic 13. Composició de la població en risc de pobresa, segons el sexe i determinats perfils. Catalunya. Any 2017**



Font: elaboració pròpia a partir de l'Enquesta de condicions de vida (EU-SILC)

De manera acumulada, una de cada tres dones en risc de pobresa a Catalunya pertany a un d'aquests tres perfils, un percentatge que baixa fins un de cada deu casos en els homes. La rellevància dels tres perfils estudiats en els diferenci-

als de pobresa per raó de gènere s'aprecia en observar que, excloent-los, el nombre d'homes en risc de pobresa passaria a ser superior (628.361) al de dones (521.349).

Més enllà d'aquests tres grups, si observem el conjunt de perfils sociodemogràfics, trobem que la majoria són femenins. Les excepcions les trobem en els homes solters, separats, amb estudis primaris o inferiors, ocupats, aturats, amb incapacitat, de 16 a 29 anys o de 50 a 64 anys. En tots aquests perfils el risc de pobresa entre els homes és superior al de les dones, si bé el diferencial és, generalment, baix. La major desigualtat la trobem en la categoria de persones aturades: la taxa de pobresa és del 48,8% si la persona aturada és un home i del 34,5% si és una dona. Aquest registre, que és paradoxal tenint en compte que els homes aturats perceben una prestació més alta que la de les dones, s'explica perquè les dones aturades conviuen en major mesura amb homes que sí que treballen o el conjunt de membres de la llar tenen fonts d'ingressos suficients per poder fer sortir de la pobresa, mentre que és menys probable que la pèrdua d'un lloc de treball per part d'un home quedi plenament compensada des d'un punt de vista monetari per una bona posició en el mercat de treball d'una dona de la mateixa llar. El fet que una dona estigui ocupada està associat, de manera recurrent, a un menor risc de pobresa que si la persona ocupada és un home: en el primer cas, les probabilitats que també hi hagi un home ocupat i que, per tant, hi hagi una doble via d'entrada d'ingressos a la llar, són més altes. La lògica familiar de la taxa, unida a les lògiques socials de gènere, expliquen la major part de casos assenyalats en què es produeix una masculinització de la pobresa: el benestar econòmic de les llars i els seus membres depenen en més grau de la posició laboral dels homes que de les dones, per a les quals la persona amb qui convisquin resulta més rellevant. En tot cas, aquest diferencial de gènere desapareix, com s'esperava, si en comptes d'avaluar els ingressos del conjunt de la llar ens centrem només en els ingressos individuals de les persones aturades.

Sigui com sigui, són majoria els perfils que mostren més risc de pobresa entre les dones. En termes de desigualtat de gènere, destaquen els vinculats a la ruptura familiar (vídues i divorciades), entre la població amb estudis secundaris obligatoris, i en situació de jubilació o de dedicació a les tasques de la llar, com ja hem identificat prèviament.

De fet, el benestar de què gaudeixen les dones jubilades encara està estretament vinculat a la prestació rebuda pels marits. Comptant només els ingressos individuals, el 53,3% de dones jubilades cauria sota el llindar de pobresa (17% els homes).

**Taula 3. Taxa risc de pobresa, segons el sexe i determinats perfils. Catalunya. Any 2017**

Perfil	Home	Dona
Solter/a	21,2	19,1
Casat/ada	15,4	15,9
Separat/ada	31,7	21,3
Vidu/Vídua	10,9	26,3
Divorciat/ada	13,8	32
Estudis primaris o inferiors	25,9	25,2
Estudis secundaris obligatoris	18,9	27,1
Estudis secundaris postobligatoris	20,5	20,6
Estudis universitaris	8,9	9,3
Ocupat/ada laboralment	14,3	12,6
Aturat/ada	48,8	34,5
Jubilat/ada	9,3	14,2
Incapacitat/ada	35,2	13,7
Dedicat/ada a tasques de la llar	.	35,5
Altres situacions d'activitat	24,7	27,6
0 a 15 anys	26,1	29,3
16 a 29 anys	26,4	23,6
30 a 49 anys	19,3	20,3
50 a 64 anys	17	15,3
65 anys i més	10,6	18,7
Nascut/ada a Espanya	14,6	15,4
Nascut/ada fora d'Espanya, dins de la UE	11,9	14,7
Nascut/ada fora de la UE	40,1	44,7

Font: elaboració pròpia a partir de l'Enquesta de condicions de vida (EU-SILC)

### **Homes i dones en risc de pobresa: la composició és diversa en funció d'altres factors socials**

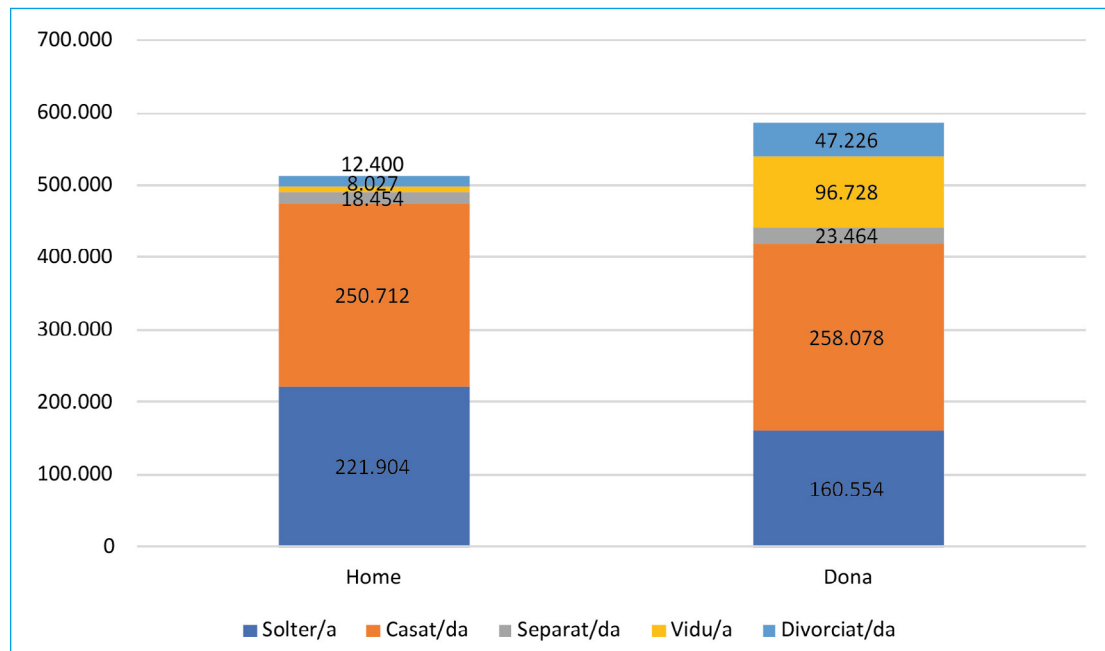
Un altre enfocament complementari i rellevant és el d'avaluar la composició de la població en risc de pobresa, en què, a més del risc de pobresa, hi intervé un altre factor: el pes demogràfic de cadascun dels perfils. És, lògicament, un enfocament útil a l'hora de planificar polítiques d'intervenció, ja que permeten tenir una aproximació numèrica al col·lectiu segons els perfils definits.

Pel que fa a l'estat civil, en xifres absolutes la major part de població en risc de

pobresa està casada, tant pel que fa als homes com a les dones, amb més de 250.000 casos per cada sexe, a causa del pes demogràfic, tot i que la taxa de pobresa és la més baixa. En segon lloc hi ha la població soltera, amb uns 60.000 casos més de pobresa entre els homes (221.904) que entre les dones (160.554).

A força distància d'aquests dos col·lectius trobem els casos de trencament familiar, ja sigui per separació, divorci o viduitat (en aquesta darrera circumstància també hi entra en joc el pes demogràfic femení derivat de la major esperança de vida). En tots tres casos el predomini femení és clar i això s'explica per la major presència de dones en aquestes situacions. Entre separades, vídues i divorciades hi ha uns 128.000 casos més de pobresa que en els mateixos perfils masculins (unes 4,3 vegades més). Per tant, la ruptura de la institució penalitza intensament les dones que, per tant, mostren més dependència monetària respecte als seus cònjuges que no pas a la inversa.

**Gràfic 14. Composició de la població en risc de pobresa, segons el sexe i estat civil. Catalunya. Any 2017**

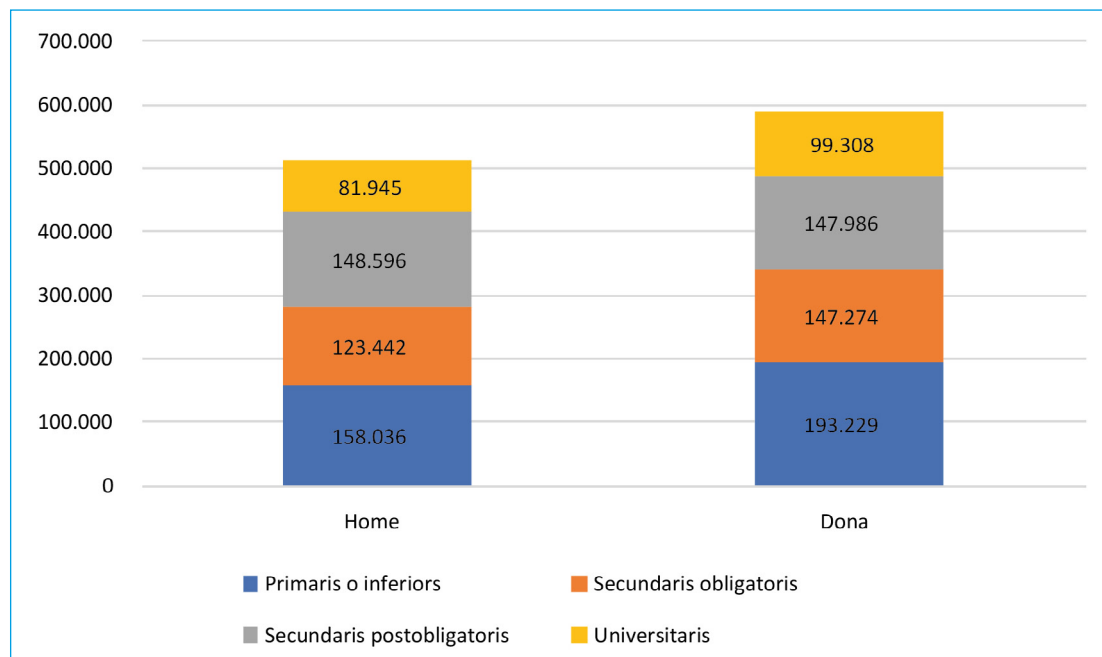


Font: elaboració pròpia a partir de l'Enquesta de condicions de vida (EU-SILC)

En relació amb el nivell d'instrucció, la major part de la població en risc de pobresa disposa d'estudis primaris o inferiors, i això passa sobretot entre les dones (193.000 casos). A l'important volum demogràfic d'aquest col·lectiu s'hi afegeix el major risc de pobresa lligat a la baixa qualificació. No obstant, la desigualtat de gènere també es manté a l'altre extrem formatiu: 99.000 dones amb títol universitari es troben en risc de pobresa, uns 17.000 casos més que els homes, com passa també en les taxes de pobresa. Entre la població amb estudis secundaris

obligatoris també es dona una major presència de dones en risc de pobresa, mentre que en els estudis postobligatoris hi ha un equilibri que ja apareixia, també, en les taxes.

**Gràfic 15. Composició de la població en risc de pobresa, segons el sexe i nivell d'instrucció. Catalunya. Any 2017**



Font: elaboració pròpia a partir de l'Enquesta de condicions de vida (EU-SILC)

Pel que fa a l'activitat, tot i presentar un dels riscos de pobresa més baixos de tots els col·lectius, la major part de la població en situació de pobresa està ocupada: aproximadament 244.000 homes i 195.000 dones. La problemàtica, en aquests casos, s'explica pel fet de rebre salaris que se situen per sota del llindar de pobresa (uns 840 euros mensuals per a una llar unipersonal) i, sobretot, per estar ocupat/ada però vivint en una llar amb baixa intensitat de treball, en què l'entrada d'altres fonts d'ingressos és limitada. Per exemple, una persona ocupada hauria d'ingressar uns 1.500 euros mensuals per no trobar-se en risc de pobresa si viu amb una altra persona adulta que no treballa i un infant.

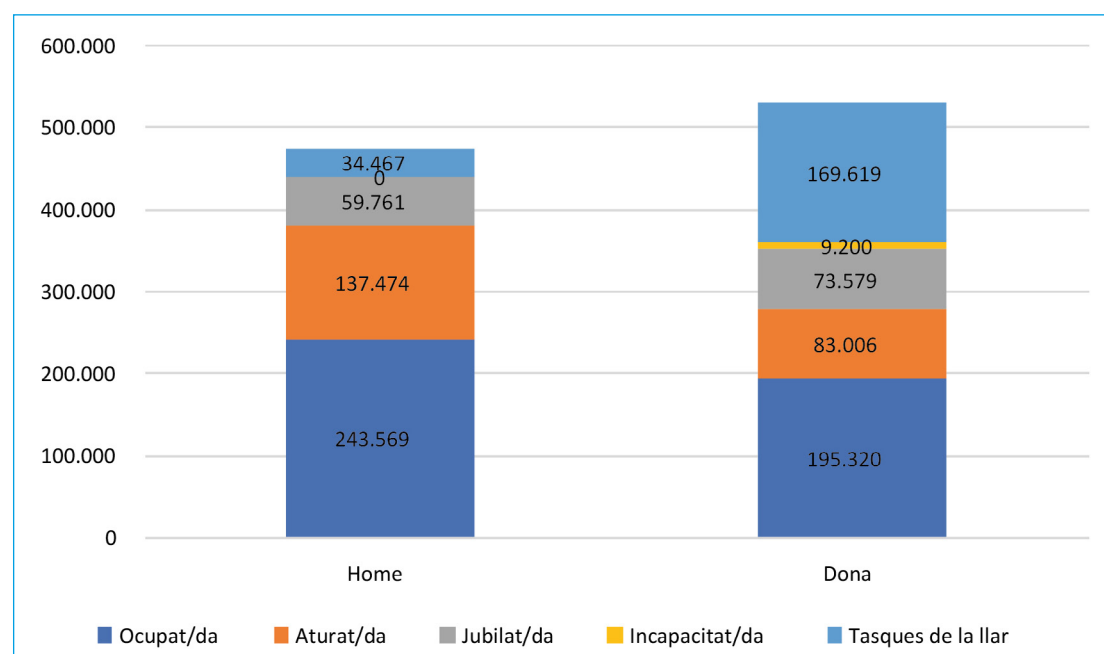
En relació amb la població aturada, també predomina el component masculí, amb 137.000 homes i 83.000 dones en risc de pobresa. Tenint en compte que el nombre de persones aturades no presenta una desigualtat d'aquest calibre, cal situar aquests resultats en el marc del major risc de pobresa que presenten els homes aturats en relació amb les dones aturades, i que ja hem comentat prèviament.

En tot cas, una de les característiques de la composició de la població en risc de pobresa segons el sexe i la relació amb l'activitat és que el pes que l'ocupació

i l'atur representen entre la població masculina (80%) no es reproduïx entre la població femenina (52,4%). Si hi afegim la població que no pot treballar per incapacitat, els pesos encara es desequilibren més (87,3% dels homes en risc de pobresa estan ocupats, aturats o tenen incapacitat, per un 54,2% de les dones).

Per tant, el motiu pel qual hi ha més dones en risc de pobresa es concentra, pel que fa a l'activitat, en les altres dues categories: a) les persones jubilades, i aquí hi entra en joc la major esperança de vida femenina i la menor protecció rebuda per les prestacions en relació amb els homes, i b) la dedicació a les tasques de la llar, amb gairebé 170.000 dones en risc de pobresa i menys d'un miler d'homes.

**Gràfic 16. Composició de la població en risc de pobresa, segons el sexe i relació amb l'activitat. Catalunya. Any 2017**

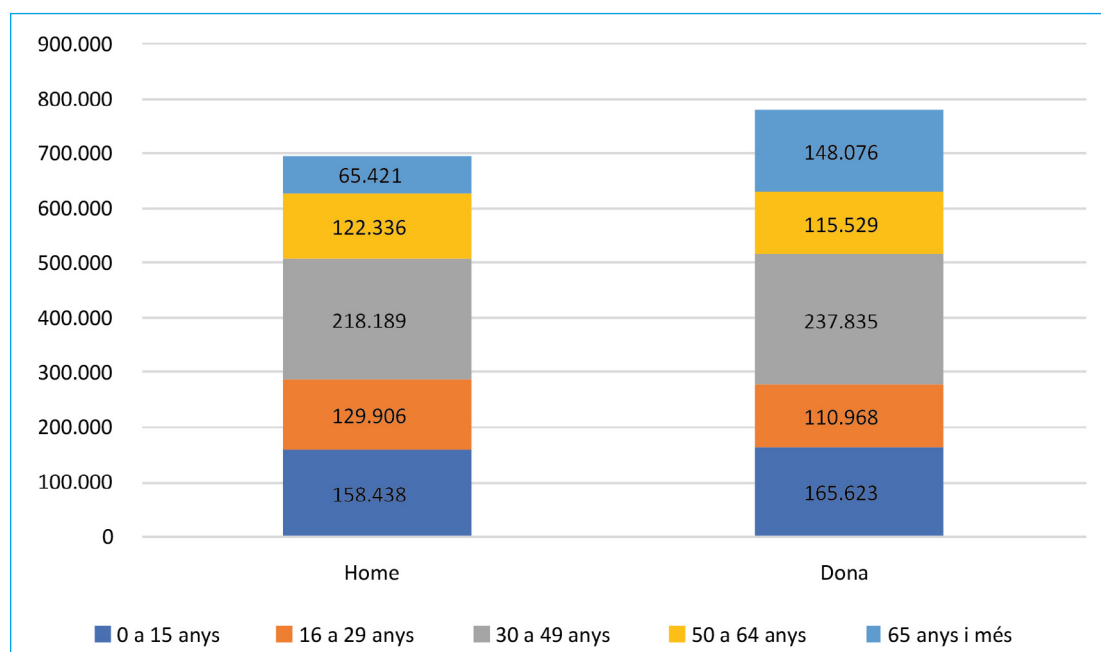


Font: elaboració pròpia a partir de l'Enquesta de condicions de vida (EU-SILC)

Segons l'edat, la major part de la població en risc de pobresa se situa, tant en homes com en dones, entre els 30 i els 49 anys, malgrat que no és un col·lectiu que destaquï per tenir unes altes probabilitats de pobresa. Representen tres de cada deu persones en risc de pobresa. Això s'explica per l'extraordinari volum demogràfic de la població nascuda a finals de la dècada de 1960 i durant la dècada de 1970, englobada en aquesta franja d'edat. Posteriorment, la població infantil de 0 a 15 anys, la juvenil de 16 a 29 i l'adult de 50 a 64 presenten un pes proper tant respecte al total de cada sexe com en la comparativa entre els homes i les dones. De fet, en termes d'edat, el nombre de persones en risc de pobresa fins al moment d'arribar a l'edat de jubilació és similar en ambdós sexes.

La franja d'edat a partir dels 65 anys, en canvi, ja presenta un comportament diferencial. Pel que fa als homes, la proporció que aquest col·lectiu representa sobre el total de persones en risc de pobresa és baixa (un 9% del total). El baix pes demogràfic, encara, d'aquest col·lectiu, i les baixes taxes de pobresa gràcies a les prestacions de jubilació a les quals han pogut accedir aquests homes en són els factors explicatius. En les dones, en canvi, la proporció passa a ser del 23,1%, ja que tenen un pes demogràfic superior gràcies a l'allargament de l'esperança de vida femenina i, a la vegada, l'accés a les prestacions de jubilació encara no assolix els nivells de protecció (en cobertura i quantitat) de què sí que gaudeixen els homes de la mateixa cohort.

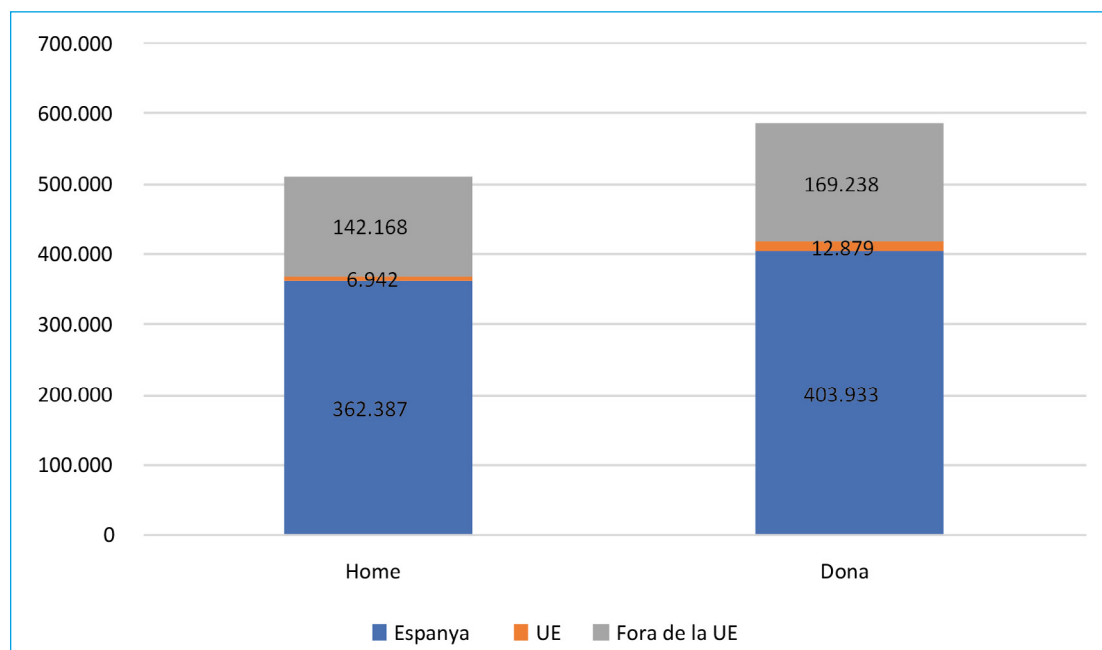
**Gràfic 17. Composició de la població en risc de pobresa, segons el sexe i grup d'edat. Catalunya. Any 2017**



Font: elaboració pròpia a partir de l'Enquesta de condicions de vida (EU-SILC)

Finalment, en referència amb el lloc de naixement, la distribució dels pesos és similar, amb un 70% de població en risc de pobresa nascuda a l'Estat i un 30% nascuda a l'estranger, sobretot fora de la UE, el que significa que hi ha una sobre-representació considerable d'aquest darrer col·lectiu, tant per a homes com per a dones.

## Gràfic 18. Composició de la població en risc de pobresa, segons el sexe i lloc de naixement. Catalunya. Any 2017



Font: elaboració pròpia a partir de l'Enquesta de condicions de vida (EU-SILC)

## Les prestacions socials mantenen una orientació cap a la protecció masculina

El 2017, el 56,9% dels homes i el 59,5% de les dones viuen en llars que reben algun tipus de prestació social. Aquests registres augmenten fins gairebé la totalitat de la població de 65 anys i més, i es mantenen just per sota del 50% en la població de menys de 65 anys.

Tot i que els nivells de cobertura són lleugerament superiors per a les dones, la quantitat mitjana percebuda és de 13.189 euros anuals per unitat de consum per als homes i 12.660 per a les dones, un 4,2% favorable als primers. Per tant, el fet que a la llar hi hagi una dona fa augmentar lleugerament les probabilitats que es tingui accés a algun tipus de prestació, però que hi hagi un home en fa augmentar les quantitats mitjanes percebudes.

En tot cas, aquestes són dades que tenen en compte el conjunt de la llar on, com sabem, hi tendeixen a viure de manera equilibrada els homes i les dones. Pel que fa als ingressos individuals, el 58,3% de les dones de 16 anys i més (i que no estudien) tenen uns ingressos individuals inferiors al llindar de pobresa, si no tenim en compte les prestacions socials que perceben individualment. Les prestacions socials suposen un pes similar sobre els ingressos individuals dels homes i de les dones: aproximadament el 30% del total dels ingressos respectius. La dife-



rència recau no en les proporcions sinó, per tant, en les quantitats, que són gairebé un 40% superiors per als homes. Així doncs, les prestacions no contribueixen a escurçar la desigualtat de gènere en els ingressos individuals.

Respecte a l'eficàcia de les prestacions socials en la lluita contra la pobresa, el 2017 quatre de cada deu persones es trobaria per sota del llindar de pobresa si la seva llar no rebés prestacions socials (40,9%). Aquesta pobresa d'activitat és 3 punts superior en les dones (42,4%) que en els homes (39,4%). Són uns registres baixos en el context europeu, amb només deu països comunitaris amb un risc de pobresa d'activitat més baix (és a dir, que deriva de l'activitat laboral o dels actius privats obtinguts al mercat financer, de l'habitatge, etc.) per als homes i set per a les dones (en aquest darrer cas, els països són: la República Txeca, Malta, Eslovàquia, Xipre, els Països Baixos, Dinamarca i Estònia) que els que hi ha a Catalunya.

Això suposa una avantatge i treu pressió al sistema de prestacions socials, que no ha de fer front a uns nivells de pobresa inicials elevats en la comparativa comunitària.

A Catalunya les prestacions socials aconseguen treure de la pobresa més de la meitat de la població que n'estaria afectada: el 2017, redueixen la pobresa un 51,2% en les dones i un 51% en els homes. Són uns nivells d'eficàcia baixos des de la perspectiva comunitària. Per exemple, l'eficàcia mitjana de la UE és del 60,8% en els homes i del 61,6% en les dones, mentre que en països com la República Txeca o Finlàndia (que són els dos països comunitaris amb un risc de pobresa femenina més baix) l'eficàcia de les prestacions socials és superior al 70% per a les dones. Aquesta baixa eficàcia explica que, tot i els registres baixos en pobresa d'activitat, els nivells finals de pobresa a Catalunya siguin elevats, tant per a homes com per a dones.

Des d'una perspectiva temporal, podem constatar que s'ha produït un augment de l'impacte de les prestacions socials en la lluita contra la pobresa respecte a l'inici de la sèrie (en què no s'assolia el 50% d'eficàcia per a cap dels dos sexes), però no ha estat així respecte als darrers anys. Per exemple, el 2016 les prestacions socials aconseguen treure de la pobresa el 53,6% dels homes (2,6 punts més que el 2017) i el 54,1% de les dones (2,9 punts més que el 2017). Les prestacions socials han permès que l'agreujament de la vulnerabilitat social, sobretot pel deteriorament del mercat de treball, no es traduís en un augment proporcional del risc de pobresa durant bona part dels anys més durs de la crisi, i que aquesta eficàcia (sempre baixa en el context europeu) s'ha moderat en el darrer any.

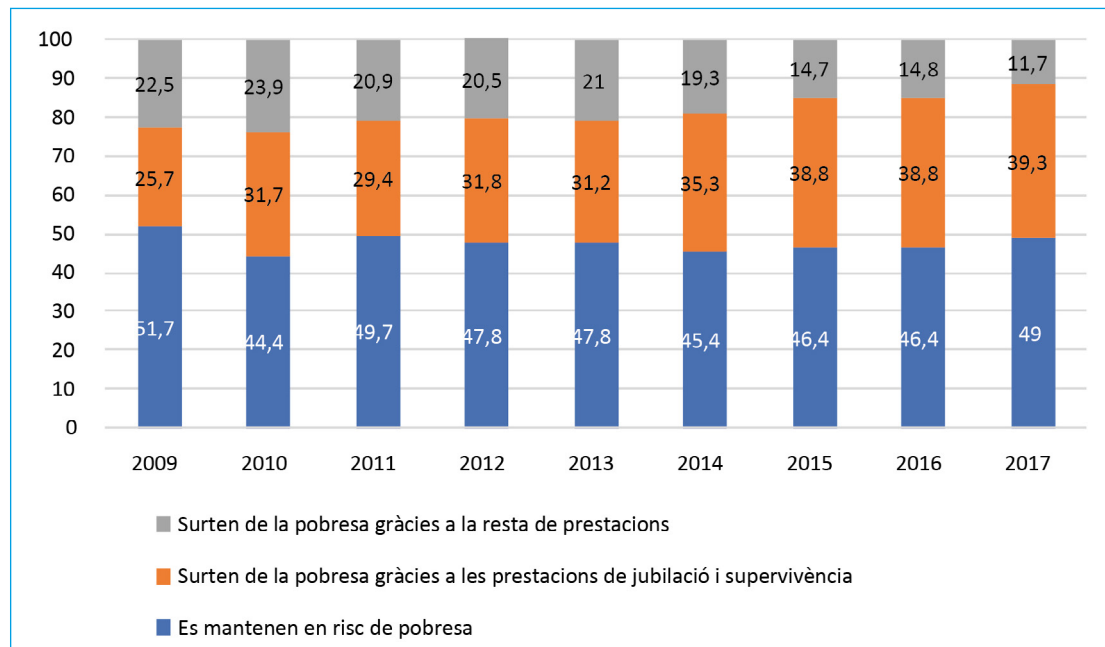
No totes les prestacions socials tenen la mateixa capacitat d'allunyar la població respecte de la pobresa. A Catalunya la major part de l'efecte protector davant de la pobresa es deu a les pensions de jubilació i supervivència, que expliquen gairebé el 80% de l'eficàcia contra la pobresa, i deixen en un 20% l'impacte

que hi tenen la resta de prestacions socials. Aquesta és una característica no només de Catalunya, sinó també de la resta de països comunitaris amb un sistema de protecció social menys eficaç. A més, aquestes altres prestacions han anat perdent la rellevància que van adquirir a Catalunya durant els anys centrals de la crisi, especialment per l'obligació de cobrir les nombroses capes de població desocupada.

De fet, la mitjana comunitària indica que, en el període 2009-2017, la resta de prestacions socials sempre han ajudat a explicar almenys un 32% de l'eficàcia de la protecció pública contra la pobresa, i han assolit uns nivells encara més elevats en països com Suècia (47,5%), Finlàndia (47,2%) i Dinamarca (45,9%), fins i tot amb unes de les taxes de desocupació més baixes de la UE.

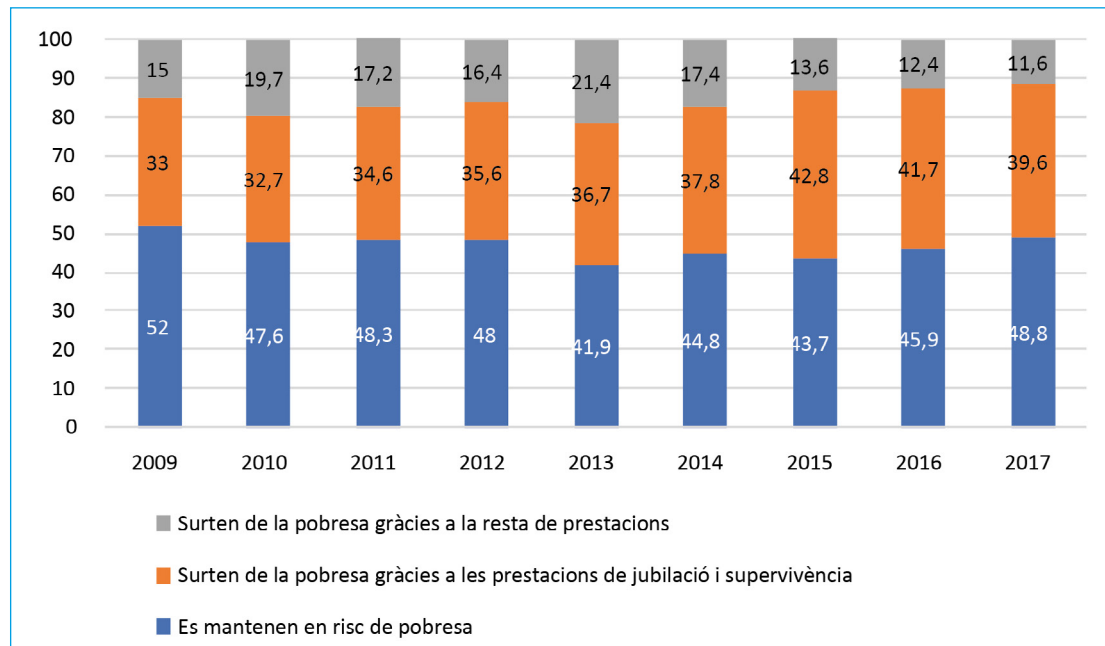
En aquest punt cal alertar de les dificultats que troben les dones per accedir a prestacions socials que les ajudin a sortir de la pobresa més enllà de les de jubilació i supervivència que, d'altra banda, majoritàriament corresponen als cònjuges. Aquest aspecte prolonga la situació de dependència econòmica en les dones: per exemple, mentre que un 92,7% dels homes de 65 anys o més declarava rebre una prestació de jubilació el 2017, només es trobava en la mateixa situació un 57,3% de les dones.

### Gràfic 19. Eficàcia de les prestacions socials contra el risc de pobresa en els homes. Catalunya. Anys 2009 a 2017



Font: elaboració pròpia a partir de l'Enquesta de condicions de vida (EU-SILC)

## Gràfic 20. Eficàcia de les prestacions socials contra el risc de pobresa en les dones. Catalunya. Anys 2009 a 2017



Font: elaboració pròpia a partir de l'Enquesta de condicions de vida (EU-SILC)

## La dependència econòmica té marca de gènere

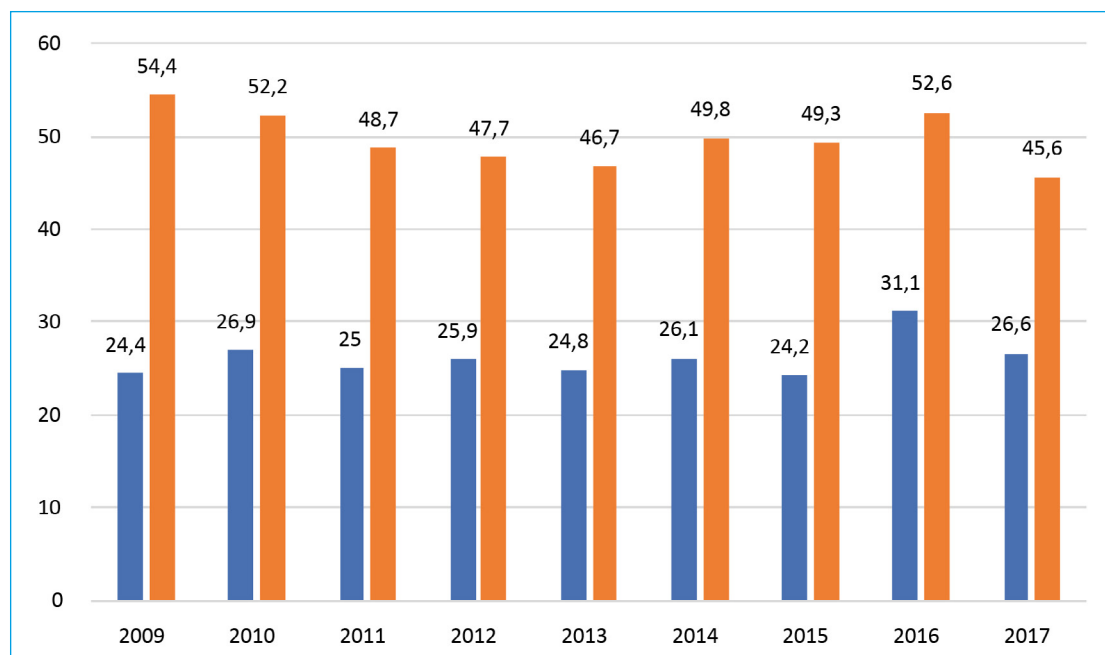
Sabem que la metodologia de càlcul de la pobresa no preveu que dins d'una mateixa llar hi pugui haver individus considerats en risc de pobresa i altres que no ho estiguin, encara que els ingressos individuals dels uns i de les altres siguin diferents. Això és així perquè els càlculs es basen en la renda del conjunt de la llar —que és presa com una unitat homogènia— i no en les dels individus de manera autònoma. Per això, en la mesura que els homes i les dones tendeixen a conuiu de manera numèricament equilibrada, s'acaben obtenint uns resultats de pobresa també equilibrats (amb l'excepció de determinats perfils, on les diferències són superiors, lligats a les llars individualitzades). En conseqüència, els resultats de pobresa contrasten amb la constatació que l'accés real a situacions de protecció com la vinculació laboral o l'assistència a la protecció social sí que mostren més desigualtats per raó de gènere. Aquest decalatge s'explica per aquest biaix metodològic.

Una alternativa que proposem consisteix a determinar si els ingressos individuals de les persones es troben per sobre o per sota del llindar de pobresa. L'objectiu és avaluar si l'equilibri en el risc de pobresa és consistent sota aquest supòsit d'autonomia financera. Tot i que és un model simulat (i que no preveu canvis en les pautes de comportament si les persones haguessin de viure realment no-

més dels propis ingressos) serveix, com veurem, per reflectir els majors nivells de dependència financera que pateixen les dones. Per fer-ho, establim un doble criteri d'inclusió: l'anàlisi es farà només sobre la població que té almenys 16 anys, i que no està estudiant.

El 45,6% de les dones i el 26,6% dels homes a Catalunya tenen uns ingressos individuals inferiors al llindar de pobresa. Aquest diferencial, tot i ser substancial, és el més baix de tota la sèrie estudiada. S'evidencia una tendència a la igualtat en aquest indicador, que per primer cop s'ha situat per sota dels 20 punts, quan el 2009 era de 30 punts. Aquesta tendència ha estat protagonitzada, sobretot, per la millora en l'autonomia financera de les dones, que ha permès reduir en gairebé nou punts percentuals el volum de població amb ingressos inferiors al llindar: del 54,4% de l'any 2009 al 45,6% de l'any 2017.

**Gràfic 21. Població de 16 anys i més que no estudia i té ingressos individuals inferiors al llindar de pobresa, segons el sexe. Catalunya. Anys 2009 a 2017**

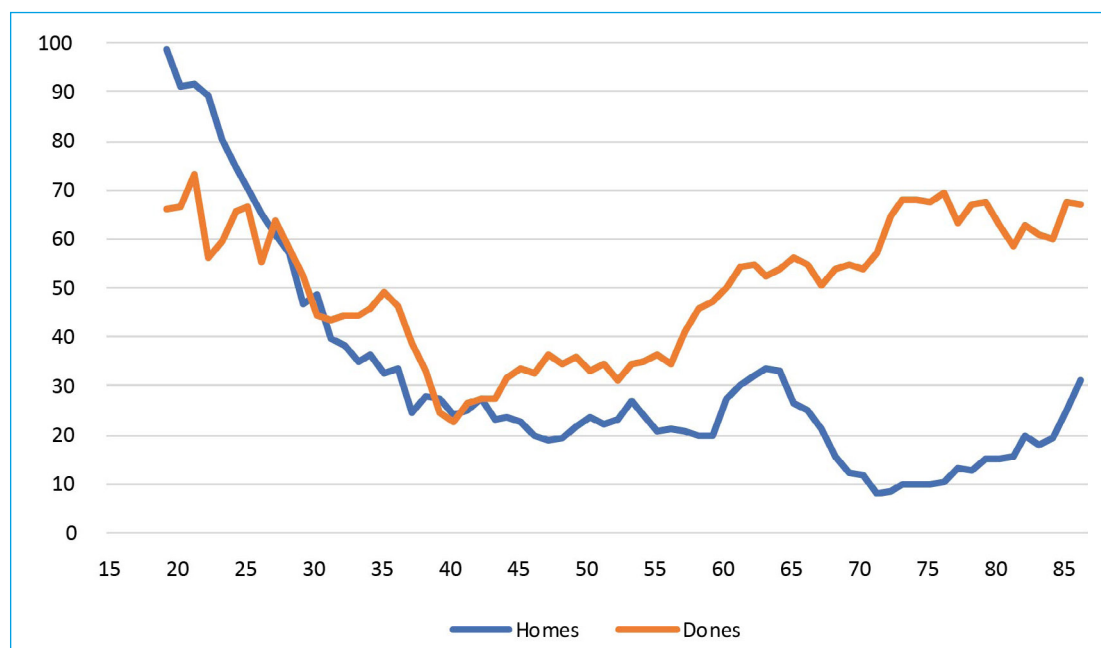


Font: elaboració pròpia a partir de l'Enquesta de condicions de vida (EU-SILC)

L'edat juga un paper rellevant no només en els nivells d'autonomia financera de les persones, sinó també sobre el comportament diferencial entre els homes i les dones. L'etapa juvenil es caracteritza per una baixa autonomia financera que es tradueix en uns alts registres de població amb ingressos individuals inferiors al llindar de pobresa, i que afecta tant els homes com a les dones. A mesura que augmenta l'edat de la població i es va consolidant la inserció laboral, augmenta la població amb ingressos propis, fet que ajuda a disminuir el registre de població

amb ingressos baixos. A partir de l'adulesa, però, mentre que la tendència per als homes és consolidar uns baixos percentatges en aquest indicador, la proporció de dones amb baixos ingressos individuals passa a augmentar progressivament.

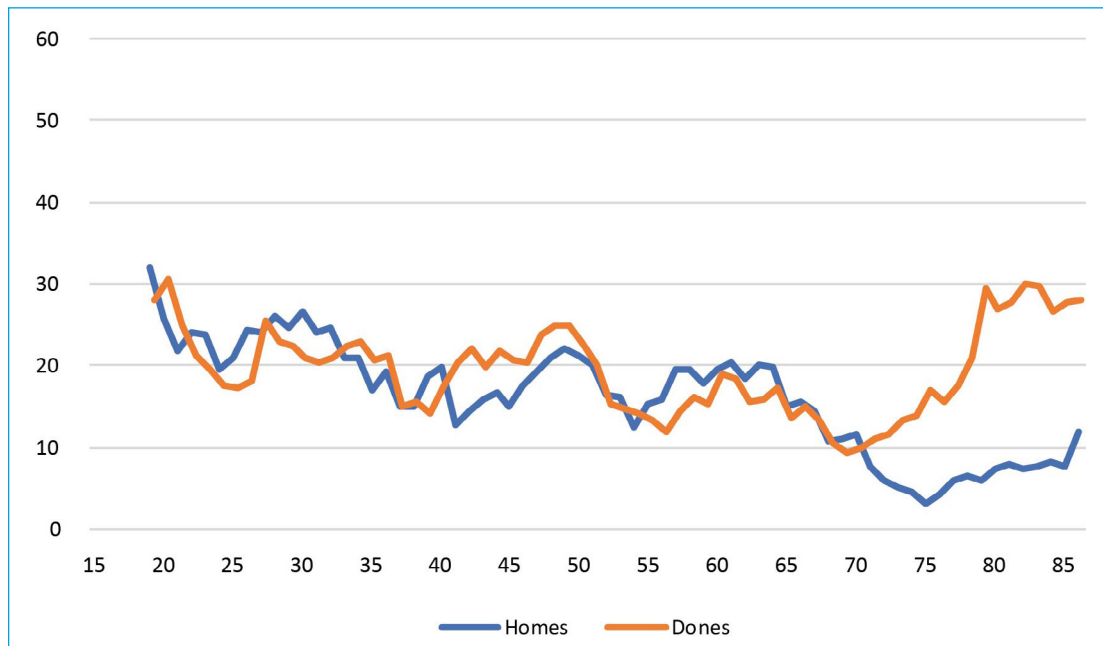
**Gràfic 22. Població de 16 anys i més que no estudia i amb ingressos individuals inferiors al llindar de pobresa, segons el sexe i edat (mitjanes de 5 anys). Catalunya. Any 2017**



Font: elaboració pròpia a partir de l'Enquesta de condicions de vida (EU-SILC)

Aquesta evolució contrasta amb la que s'observa si avaluem la renda del conjunt de les llars. Aquí, el diferencial en l'escala d'ingressos dels homes i les dones no apareix fins ben avançada l'edat adulta i, sobretot, a l'entrada a la jubilació.

**Gràfic 23. Població de 16 anys i més que no estudia en risc de pobresa, segons el sexe i edat (mitjanes de 5 anys). Catalunya. Any 2017**

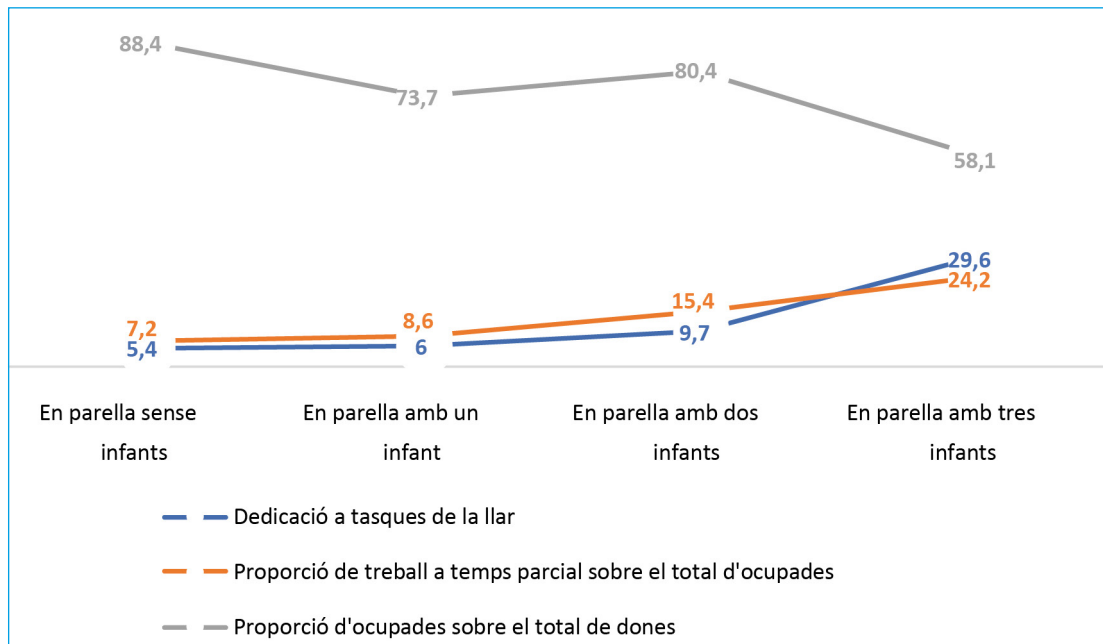


Font: elaboració pròpia a partir de l'Enquesta de condicions de vida (EU-SILC)

Com veiem, l'etapa de reproducció familiar apareix com un moment clau en el cicle vital per entendre les desigualtats de gènere. A partir d'aquest moment l'evolució dels ingressos individuals dels homes i les dones divergeixen a causa de la ruptura que la maternitat suposa sobre la vinculació laboral de les dones i sobre la capacitat d'obtenir ingressos propis i, per tant, de mantenir la capacitat d'autonomia financera.

El gràfic següent identifica la caiguda de la vinculació laboral que suposa la maternitat entre les dones que es troben en la fase adulta. Com s'observa, es produeix una caiguda del percentatge de dones ocupades i un augment del treball parcial i de la dedicació a les tasques de la llar.

**Gràfic 24. Posició de les dones de 30 a 49 anys al mercat de treball, en funció del tipus de llar on viuen. Catalunya. Any 2017**



Font: elaboració pròpia a partir de l'Enquesta de condicions de vida (EU-SILC)

A més de l'edat, el tipus de família en què es viu és un altre factor important per comprendre no només el risc de pobresa de la llar en el seu conjunt, sinó el risc dels seus membres adults de disposar de rendes individuals per sota del llindar de pobresa. Tant els homes com les dones que conviuen en parella veuen augmentat de manera important el seu risc de pobresa amb l'arribada de la reproducció familiar. En els homes de 30 a 49 anys que ja han finalitzat els seus estudis, el risc de pobresa passa d'un 10,7% si conviuen en parella i sense infants a un 12,6% si hi ha un infant, a un 21% si n'hi ha dos, i a un 43,1% si n'hi ha tres o més. En les dones, l'evolució és similar: 8,3%, 13,6%, 22% i 45,2%.

A més de l'augment del risc de pobresa que acompanya el procés de maternitat, formar part d'una llar amb infants implica, en tots els casos, un major risc per a les dones que per als homes.

Les diferències de gènere s'aguditzen quan observem els ingressos individuals per sota del llindar de pobresa en les diferents configuracions de parelles. L'existència i el nombre de fills/filles esdevé un factor clau de desigualtat en les rendes personals dels homes i les dones. Així, podem afirmar que la càrrega de la cura dels infants esdevé un factor cabdal per comprendre la desigualtat de gènere en els ingressos a causa de la debilitació de la relació amb l'àmbit laboral que comporta: les dones en parella sense fills tenen un risc lleugerament major de tenir ingressos individuals baixos que els homes (28% respecte d'un 26%). Però l'aparició de fills/filles en la parella incrementa de manera molt pronunciada la dife-

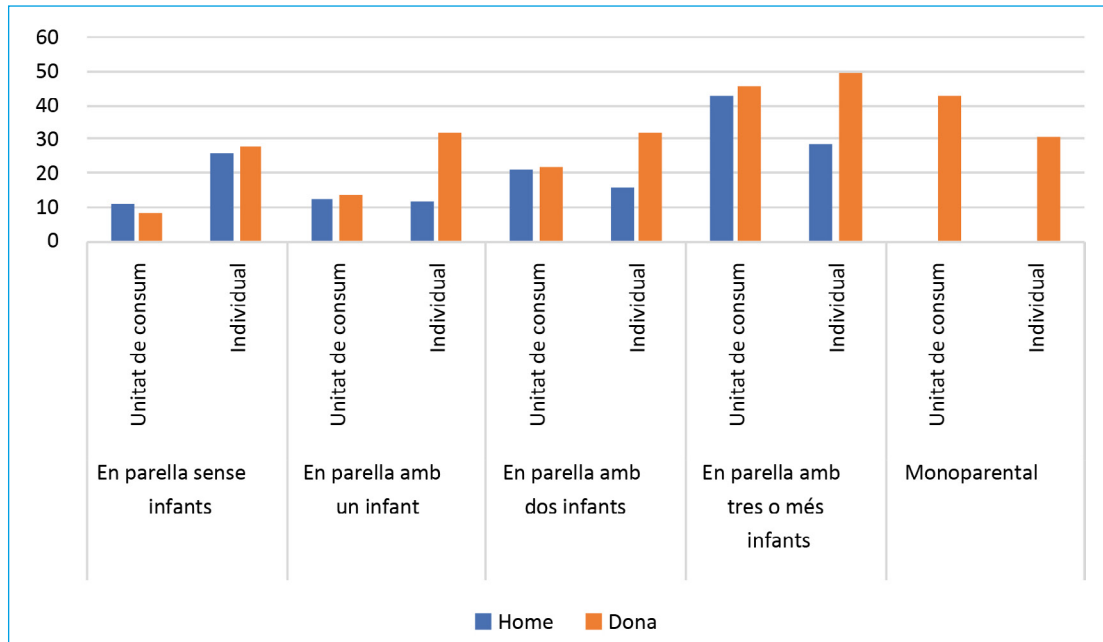
rència entre els homes i les dones, ja que l'existència d'un sol infant augmenta notablement el risc de disposar d'ingressos individuals per sota del llindar de pobresa per a les dones, mentre que el disminueix de manera substancial per als homes, ja que la maternitat sembla anar lligada a la vinculació laboral almenys de l'home. Un terç de les dones que viuen en parella i tenen un o dos infants tenen ingressos baixos, i aquest percentatge augmenta fins al 49,4% de les dones quan en tenen tres o més (és a dir formen una família nombrosa). En els homes que viuen en parella, en canvi, es garanteixen uns majors nivells d'autonomia financera, i la proporció d'homes que disposa d'uns ingressos individuals inferiors al llindar de pobresa en cap cas assoleix el 30% (sempre amb uns registres que es mouen al voltant dels 20 punts per sota dels de les dones en la mateixa situació).

En conseqüència, tenir un, dos o tres o més infants vivint en parella està relacionat amb l'increment de la disparitat dels ingressos de les dones i els homes.

Les llars monoparentals tenen un risc de pobresa lleugerament inferior que les llars nombroses (de tres o més infants): 42,7% i 45,2%, respectivament. Per a les dones adultes, el risc de pobresa a la llar en aquests dos casos és similar en la metodologia convencional, mentre que pel que fa a les rendes individuals, les dones en famílies monoparentals disposen d'ingressos baixos en un 30,6% dels casos, un percentatge lleugerament inferior al de les dones en parella amb un o dos infants (31,8% i 32%) i força menor que en el cas de les dones amb famílies nombroses (49,4%). Els homes en canvi, no presenten un risc de pobresa estadísticament destacable. Això està relacionat amb el fet que la participació en el mercat de treball i l'obtenció de rendes pròpies és una necessitat absoluta per a les dones amb criatures a càrrec en solitari, mentre que en les famílies nombroses la divisió sexual del treball provoca una gran pèrdua d'autonomia econòmica per a elles. Per una altra banda, en el cas de les llars monoparentals encapçalades per dones, cal assenyalar com a factor explicatiu clau la manca de suports específics per part de l'Administració: malgrat que el percentatge de dones amb ingressos individuals baixos és només lleugerament superior al de les dones en parelles sense fills/filles, és l'efecte de la maternitat el que provoca un augment de més de deu punts percentuals en el risc de pobresa a la llar en el seu conjunt.



**Gràfic 25. Proporció de persones en risc de pobresa (mesura convencional) i amb ingressos individuals inferiors al llindar de pobresa, segons el sexe i tipus de llar. Persones de 30 a 49 anys que no estudien. Catalunya. Any 2017**



Font: elaboració pròpia a partir de l'Enquesta de condicions de vida (EU-SILC)

## Diferències per raó de gènere entre pobresa i dependència econòmica

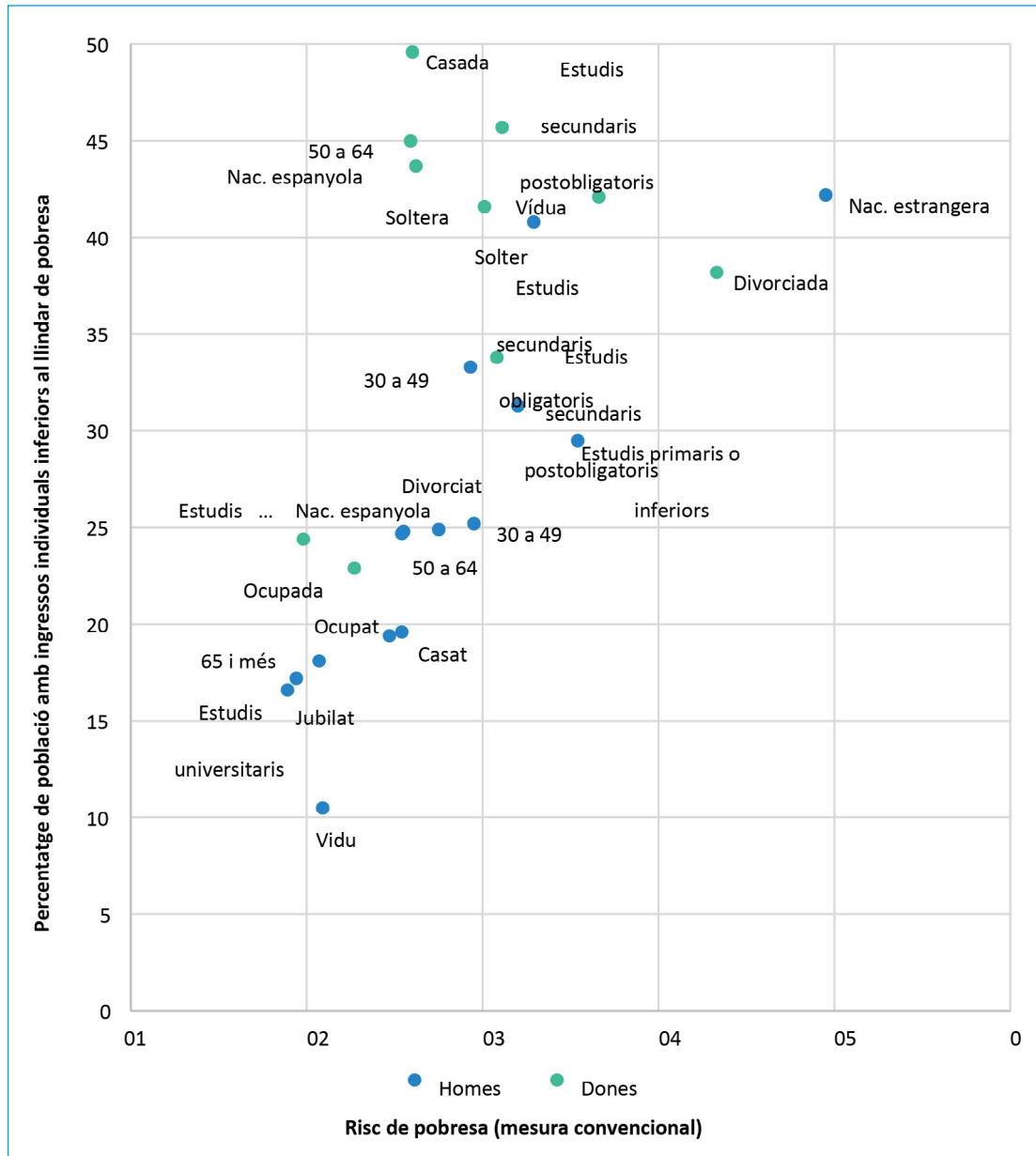
Finalment, les dues gràfiques següents serveixen per corroborar que la vulnerabilitat d'ingressos individuals en les dones és transversal. Mostren, en un doble gràfic de dispersió (dividit en dos per facilitar la visualització de les dades), la ubicació de diversos perfils d'homes i dones en relació amb el risc de pobresa mesurat segons la metodologia convencional, és a dir, tenint en compte el total d'ingressos de les llars (eix horitzontal) i la proporció d'individus que, dins de cada perfil, disposen d'uns ingressos individuals inferiors al llindar de pobresa.

Només en dos dels perfils seleccionats (persones de 16 a 29 anys, i persones aturades) la proporció de població amb ingressos inferiors al llindar de pobresa és superior entre els homes que entre les dones. La màxima autonomia financera i igualtat respecte als homes del mateix perfil apareix entre les dones ocupades, les que tenen estudis universitaris, i les solteres.

En canvi, factors com l'edat avançada (a partir dels 50 anys), la inactivitat (jubilació o dedicació a les tasques de la llar), no haver completat estudis postobligatoris, així com el matrimoni i la viduïtat, representen per a les dones almenys un

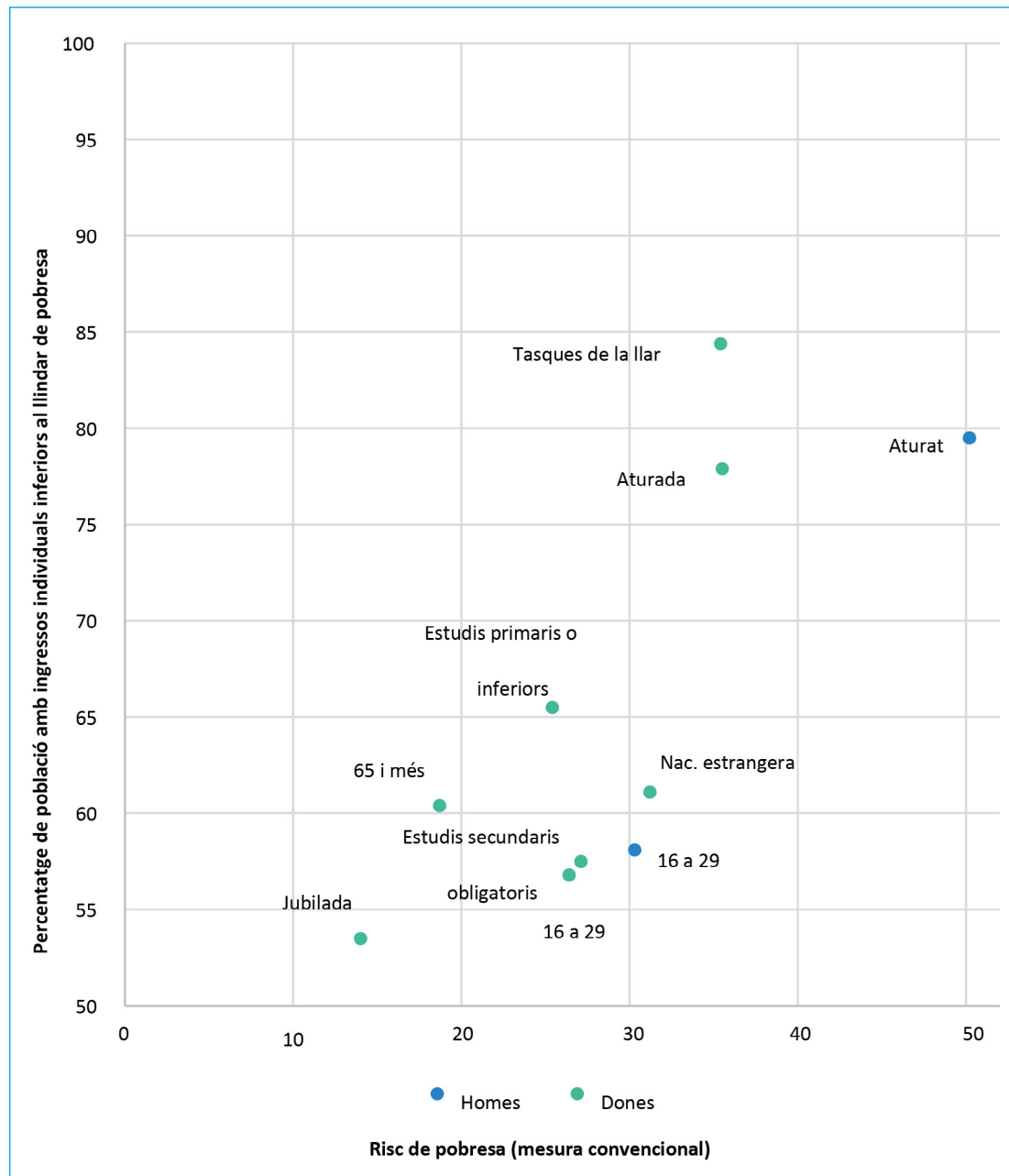
40% de probabilitats de tenir uns ingressos individuals inferiors al llindar de pobresa, 20 punts més que els homes dels mateixos perfils.

**Gràfic 26. Risc de pobresa (mesura convencional) i percentatge de població amb ingressos individuals inferiors al llindar de pobresa, segons el sexe i determinats perfils sociodemogràfics. Població de 16 anys i més que no estudia. Catalunya. Any 2017 (gràfic 1/2).**



Font: elaboració pròpia a partir de l'Enquesta de condicions de vida (EU-SILC)

**Gràfic 27. Risc de pobresa (mesura convencional) i percentatge de població amb ingressos individuals inferiors al llindar de pobresa, segons el sexe i determinats perfils sociodemogràfics. Població de 16 anys i més que no estudia. Catalunya. Any 2017 (gràfic 2/2).**



Font: elaboració pròpia a partir de l'Enquesta de condicions de vida (EU-SILC)

## Efectes del treball domèstic i de cura en la pobresa i la dependència econòmica

---

Anteriorment hem indicat que una de les carències de les enquestes oficials sobre la pobresa és l'excessiva focalització en l'estudi de la renda monetària, cosa que exclou de l'anàlisi totes aquelles activitats o condicions que no reportin a canvi la percepció d'algun tipus de retribució. Des de la perspectiva del gènere, això penalitza les dones perquè converteix en irrellevants els treballs que escapen de la lògica productiva-remunerada com són les tasques de cures de la llar, que recauen en més grau en elles i, per tant, obvia una de les principals fonts de desigualtat derivades del gènere. A banda d'una qüestió monetària, la desigual distribució del treball productiu-reproductiu entre els homes i les dones té conseqüències en dimensions com la disponibilitat de temps de descans, d'oci, de participació social o d'accés a oportunitats laborals. A més, ignora el fet que el benestar a les llars en bona part està produït per aquesta mateixa cura, per les xarxes personals que la conformen, pels serveis en què es tradueix. Les cures no només transformen la renda en benestar sinó que generen benestar més enllà en si mateixes.

Una proposta per quantificar aquesta font de desigualtat consisteix a imputar els sobrecostos del treball reproductiu que assumeixen els membres de la llar. Aquesta situació evidencia que qui assumeix l'execució de les tasques de la llar gaudeix de menys capacitat d'autonomia financera i de temps. Aquest exercici resultaria relativament senzill si la unitat de mesura de la pobresa fos la despesa de les llars, però és tècnicament més complex en tant que el que es mesura són els ingressos. A més, actualment el qüestionari de l'ECV no incorpora cap mesura del temps complet de dedicació a les tasques de la llar per part dels diversos membres, cosa que complica encara més aquesta alternativa.

Per fer aquesta simulació, hem seguit els passos següents.<sup>7</sup>

- a) Hem seleccionat com a unitat d'anàlisi les llars on viuen dones de 16 a 64 anys que no estan estudiant i que no són de tipus individual ni monoparental.
- b) Hem calculat el diferencial mitjà de temps dedicat al treball de cures respecte als homes. Hem utilitzat les dades de l'Enquesta d'usos del temps, en la seva (ja llunyana) darrera onada, del 2011. Segons aquesta font d'in-

---

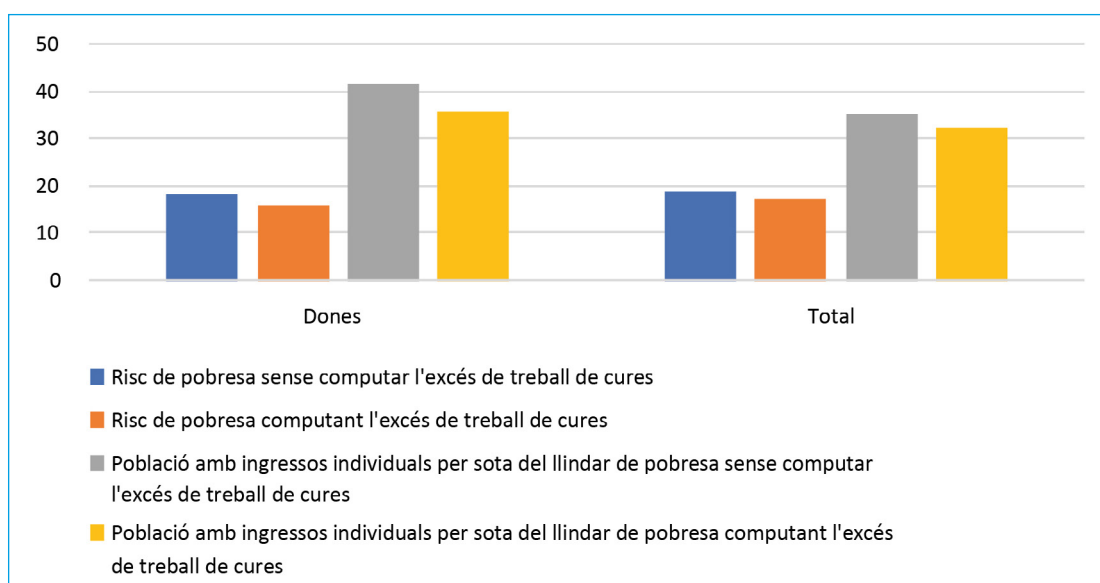
7. Tècnicament, si la transferència de rendes es donés dins de la llar (del cònjuge masculí que paga l'excés de treball que realitza la dona en comparació al seu), no hi hauria alteracions en el risc de pobresa perquè no es preveuen les transferències internes, però sí que milloraria l'autonomia financera de les dones, que rebrien una quantitat monetària pel temps dedicat a les tasques reproductives.

formació, les dones dedicaven gairebé dues hores al dia més al treball de cures que els homes.

- c) Hem convertit aquest diferencial a treball remunerat, considerant com a salari de referència l'SMI vigent, i exclouent-ne els dissabtes i diumenges.

Aquest exercici suposa una millora dels nivells de renda: la renda mitjana per unitat de consum en les llars on habiten aquestes dones augmenta un 5,2% i passa de 19.891 a 20.929 euros per unitat de consum. Aquesta millora dels nivells de renda té impacte en els resultats de la pobresa, que disminuiria 2,5 punts en les dones d'aquest perfil (d'un 18,2% a un 15,7%), i en els d'autonomia financera: el percentatge de dones amb ingressos inferiors al llindar de pobresa passaria del 41,4% al 35,6% i, per tant, es reduiria a gairebé la meitat el diferencial respecte als registre dels homes (29,1%).

**Gràfic 28. Risc de pobresa simulat segons diferents supòsits en relació amb el treball de cures, per dones i total de població de 16 a 64 anys que no estan estudiant (només per a llars no unipersonals ni monoparentals). Catalunya. Any 2017**



Font: elaboració pròpia a partir de l'Enquesta de condicions de vida (EU-SILC)

Aquesta situació hipotètica també comportaria una millora dels resultats globals de pobresa (per a aquest tipus de llars, sense tenir en compte ara el sexe), que passaria del 18,6% al 17,2%.

## **Una major privació material per a les dones, especialment en situacions de pobresa**

---

Més enllà de mesurar la vulnerabilitat dels homes i les dones en relació amb la disponibilitat de renda, ja sigui de manera individual o conjunta a la llar, hi ha altres indicadors no monetaris que també reflecteixen la desigualtat per raó de gènere pel que fa a l'exclusió social en la nostra societat.

En mostrem diversos en aquest darrer apartat de l'informe.

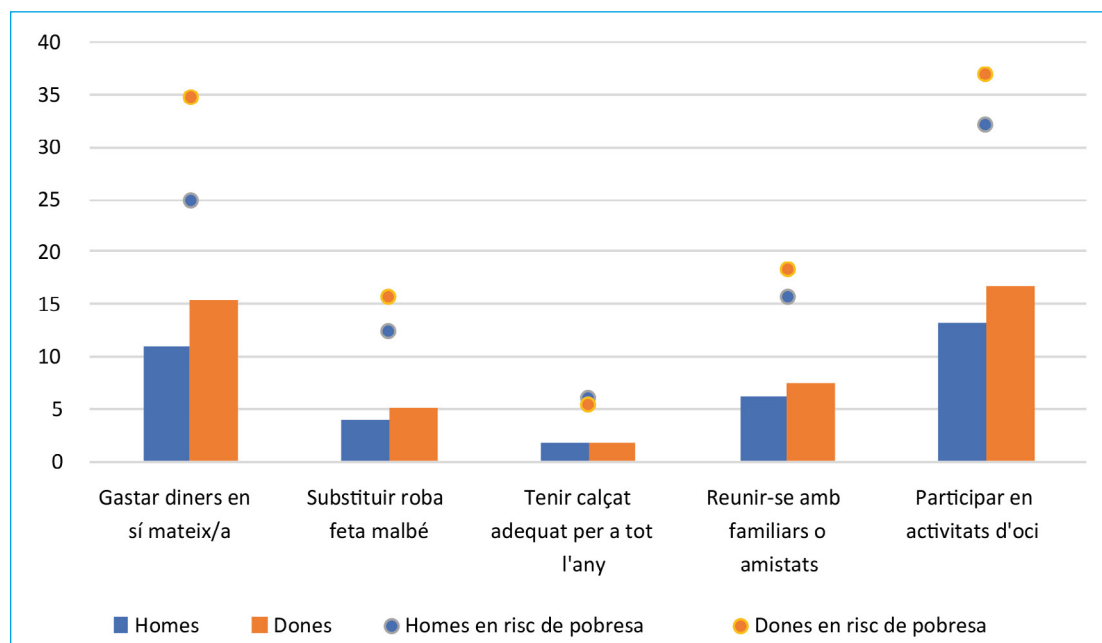
El primer consisteix en la capacitat de disposar de béns bàsics i de relacionar-se amb l'entorn, mesurada a través de diversos ítems: la possibilitat de gastar una quantitat de diners per a si mateix/a, de substituir roba feta malbé, de tenir calçat adequat per a tot l'any, de no tenir impediments econòmics per reunir-se amb familiars i amistats, i de participar en activitats d'oci.

Excepte en el cas de la disponibilitat de calçat adequat per a tot l'any que, a més de la seva baixa afectació (1,9%) també presenta un equilibri entre els homes i les dones, en els altres indicadors, a mesura que augmenta la seva afectació, va augmentant també la desigualtat en els resultats segons el sexe.

Així, un 4,1% dels homes i un 5,1% de les dones no poden substituir la roba feta malbé; un 6,1% dels homes i un 7,5% de les dones no poden reunir-se amb familiars o amistats per raons econòmiques; un 11% dels homes i un 15,4% de les dones no poden gastar una petita quantitat de diners per a si mateixos/es; i, finalment, un 13,1% dels homes i un 16,6% de les dones no poden participar en activitats d'oci a causa de les restriccions econòmiques.

En tots els casos, el fet que les persones es trobin en risc de pobresa augmenta les probabilitats de patir aquestes privacions, una circumstància que s'agreuja en el cas de les dones.

## Gràfic 29. Presència de diversos ítems de privació, segons el sexe (i segons risc de pobresa). Catalunya. Any 2017



Font: elaboració pròpia a partir de l'Enquesta de condicions de vida (EU-SILC)

Aquests resultats alerten que la problemàtica econòmica està tradicionalment vinculada en més grau a l'esfera femenina, i que això està tenint implicacions a l'esfera social i relacional que es van acumulant amb el temps.

Malgrat això, altres indicadors no estrictament vinculats a les dificultats materials no semblen estar mostrant uns resultats tan perjudicials per a les dones, especialment els relacionats amb el vincle social més directe, és a dir, menys vinculat a l'esfera monetària. Per exemple, només un 2,6% de les dones declarava el 2015 (el darrer any de disponibilitat d'aquest indicador) no tenir ningú amb qui parlar de temes personals, i un 4,7% declarava no tenir familiars, amistats o veïns/es a qui demanar ajuda, mentre que els percentatges entre els homes van ser superiors, del 4,3% i del 4,9%, respectivament. En aquesta mateixa línia, els indicadors de sensellarisme també apunten cap aquesta direcció, amb una forta masculinització d'aquest col·lectiu.

### Es redueix la masculinització de l'exclusió residencial

Atès que les enquestes de condicions de vida es basen en les llars privades, no són una bona eina per mesurar l'exclusió residencial. Per tant, les dades avaluades en aquest apartat són produïdes per una altra font, concretament per l'Agència Catalana de l'Habitatge i DEP Institut (2016) que, a partir de la informació

aportada per 773 municipis (i amb una imputació per als 174 municipis restants), estima en 48.454 les persones mal allotjades a Catalunya el 2014 en comparació amb les 36.808 de l'any 2009.<sup>8</sup>

De les 48.454, un 11,1% correspon a persones que viuen al carrer o en refugis de baixa exigència, un 17,8% ho fan en albergs o en centres d'acollida per a menors, un 55,1% disposen d'un habitatge insegur (és a dir, no poden pagar el lloguer, pateixen violència domèstica o tenen una ordre de desnonament), mentre que un 15,9% viuen en habitatges inadequats (sobreocupats, sense els subministraments bàsics, en assentaments o barraques).

En l'àmbit territorial aquest mateix informe conclou que l'exclusió residencial es concentra en els municipis més poblats —per sobre del pes demogràfic proporcional—, i ho fa especialment en els casos de les persones sense sostre i sense habitatge, unes problemàtiques gairebé inexistentes en els municipis de fins a 2.000 habitants. En l'extrem oposat, Barcelona concentra 12.848 casos d'exclusió residencial (un 26,5% del total, que s'eleva fins a un 57,8% en el cas de persones sense sostre). A més d'aquesta distribució territorial, el perfil demogràfic dels afectats també varia en funció del tipus d'exclusió residencial: és majoritàriament masculí entre els individus sense sostre (82,3% del total d'afectats), sense habitatge (64,9%) i amb un habitatge inadequat (per sobre del 60%, amb un 83,2% d'homes en els casos de barraquisme), i en tots els casos es donen generalment en solitari. En canvi, en el cas de l'habitatge insegur hi ha un equilibri entre els homes i les dones, i un 42,1% de les llars estan formades per parelles amb fills.

Una altra font d'informació és l'Enquesta de persones sense llar de l'INE, que estima el nombre de persones que van acudir a centres especialitzats de municipis de més de 20.000 habitants. D'entrada, cal tenir en compte que les dades produïdes per aquesta enquesta presenten notables limitacions, de les quals almenys dues són evidents: no es tenen en compte les persones no ateses als centres (i això fa impossible saber si un augment dels registres de persones sense llar es deu a un augment d'aquest col·lectiu o a una millor detecció que fan els centres) ni les ateses en municipis de menys de 20.000 habitants. L'any 2012, 4.888 persones van acudir a aquest tipus de centres a Catalunya, el doble que l'any 2005, 2.428. En termes relatius, es detectaven 92 persones per cada 100.000 habitants, una proporció superior a la mitjana estatal (71). En l'àmbit demogràfic aquestes dades tornen a constatar que l'exclusió residencial és un fenomen eminentment masculí: vuit de cada deu persones sense llar són homes

---

8. Les dades de 2016 i 2009 no són directament comparables, segons s'alerta en el mateix informe original, a causa dos motius: a) el 2016 a la categoria d'habitatge insegur s'hi inclou la problemàtica dels pagaments d'habitatge pendents, i b) les dades de 2009 relatives a la ciutat de Barcelona es basen en estimacions, mentre que les de 2016 les proporciona el mateix ajuntament.



(3.943 homes per 945 dones), tot i que el percentatge de dones dins el col·lectiu ha passat d'un 15,2% a un 19,3% entre 2005 i 2012, una tendència que es reproduïx també a escala europea. Tenint en compte que tant els registres de pobresa, de pobresa extrema i d'intensitat de la pobresa denoten un elevat grau d'igualtat entre ambdós gèneres, aquesta desigualtat apunta que els homes i les dones gestionen de manera diferent l'aparició d'episodis de vulnerabilitat greu, amb una major tendència entre les dones a trobar alternatives a la pèrdua d'una llar. Així, altres informes, assenyalen com les dones que es troben en situacions de sensellarisme ho fan en situacions més extremes i de més vulnerabilitat (a la violència i al patiment psicològic).

**Taula 4. Individus que han acudit a centres d'atenció a persones sense llar de municipis de més de 20.000 habitants a Catalunya, segons el sexe. Anys 2005 i 2012**

Sexe	2005	2012
Homes	2.058	3.943
Dones	370	945
<b>Total</b>	<b>2.428</b>	<b>4.888</b>

Font: Enquesta de persones sense llar. Institut Nacional d'Estadística

## **Vulnerabilitat subjectiva: més dificultats per arribar a final de mes**

Una de les principals mesures subjectives de la vulnerabilitat que es mesuren habitualment són les dificultats per arribar a final de mes. Aquesta mesura mostra una major vulnerabilitat per a les dones en l'escala de més dificultats. El 22,2% de les dones declara que arriba a final de mes amb dificultat o molta dificultat, un percentatge lleugerament superior al dels homes (19%). No obstant, existeix un equilibri entre ambdós sexes a l'altre costat de l'escala: un 15% dels homes i un 14,6% de les dones declaren arribar amb facilitat o molta facilitat a final de mes.

Aquest diferencial entre els homes i les dones augmenta quan elles són la persona de referència de la llar, és a dir, la persona que disposa de més ingressos. En el 28,1% dels casos, les dones arriben a final de mes amb algun tipus de dificultat, un percentatge que pràcticament duplica el dels homes (15,7%). A més, la desigualtat per raó de gènere és transversal en tots els tipus de llar: tant si són llars unipersonals, formades per una parella, si hi ha infants o si són monoparentals, la percepció de l'existència de dificultats per arribar a final de mes són sempre majors quan la dona és qui disposa de més ingressos.

**Taula 5. Dificultats per arribar a final de mes, segons el sexe (i segons si és la persona de referència de la llar). Catalunya. Any 2017**

<b>Perfil</b>	<b>Amb dificultat o molta dificultat</b>	<b>Amb certa facilitat o dificultat</b>	<b>Amb facilitat o molta facilitat</b>
Persona de referència. Home	15,7	68,3	16,0
<b>Total. Home</b>	19,0	66,0	15,0
Persona de referència. Dona	28,1	59,1	12,8
<b>Total. Dona</b>	22,2	63,1	14,6

Font: elaboració pròpia a partir de l'Enquesta de condicions de vida (EU-SILC)

---

## Conclusions

Les desigualtats de gènere, si bé es manifesten de forma heterogènia en diversos col·lectius i contextos, són un fet transversal a tots els àmbits de la vida. El sistema sexe-gènere justifica una posició subordinada de les dones respecte dels homes tant en l'esfera social i política com en la domèstica i comunitària i aquesta posició s'ha traduït de vegades en desigualtat material, de vegades en invisibilitat, subestimació i fins i tot violència. Els estats del benestar contemporanis es van fundar sobre aquesta norma social de gènere. Per això, tot i que amb importants diferències entre països, arreu la prioritat dels homes en el mercat de treball i la falta d'atenció pública a les necessitats socials vinculades a les tasques tradicionalment atribuïdes a les dones (els treballs de cura i atenció a d'altres persones) han determinat la composició de la pobresa i l'han feminitzat. En el nostre país la pobresa i l'exclusió social són fenòmens lleugerament femenins, tot i que els anys de sortida de la crisi estan tendint a la igualtat, en paral·lel a un empitjorament global dels indicadors respecte al període previ. A banda d'això, si més enllà de l'aproximació descriptiva —que mostra una feminització de la pobresa— es realitza una anàlisi amb perspectiva de gènere, es comprova que existeixen dimensions invisibles als indicadors convencionals: la dependència econòmica, els aspectes no monetaris de la pobresa i la sobrecàrrega de treball són algunes de les que hem destacat. Fent aquesta ampliació de la mirada apareix una realitat més complexa en què l'ocupació, la posició dins de la família, l'existència de criança i l'etapa vital determinen de manera diferenciada el risc de vulnerabilitat social d'homes i de dones.

## **Les taxes de risc de pobresa i pobresa i exclusió social estan feminitzades però menys que l'any 2009**

---

El 52,8% de la població en risc de pobresa són dones. La taxa de risc de pobresa, com la resta d'indicadors sobre renda i exclusió social, pren el conjunt de la llar com a referència i estima una renda equivalent per a cadascun dels seus membres (convertits en unitat de consum). Així, a Catalunya, 778.032 dones i 694.291 homes es troben en llars marcades pel risc de pobresa. La renda mitjana anual per als homes (unitat de consum) són 19.069 euros, i per a les dones 18.849 euros. La taxa de pobresa femenina és la setena més elevada de la UE, 3,1 punts superior a la mitjana comunitària, mentre que la masculina és la novena més alta, 3 punts superior a la mitjana comunitària. Per arribar a taxes equivalents a les dels països en millor situació per a les dones, caldria treure de la pobresa una xifra d'entre 280.000 i 380.000 dones.

L'exclusió social també es troba lleugerament feminitzada. La taxa de risc de pobresa i exclusió social (taxa AROPE, que inclou no només les persones en risc de pobresa, sinó també les que es troben en llars amb baixa intensitat de treball o en privació material greu) és, lògicament, més elevada, i arriba fins al 23,1% dels homes i el 24,5% de les dones. La pobresa monetària i la privació material són les dimensions que expliquen la major afectació de l'indicador AROPE en les dones, malgrat que els valors d'aquesta darrera dimensió són, tant per als homes com per a les dones, menors que els dels registres comunitaris.

El risc de pobresa augmenta i la bretxa de gènere disminueix. Cal dir que el risc de pobresa és menor l'any 2017 que en els anys 2009, 2012 i 2014, però sí que ha estat la major xifra del darrer trienni, i que la taxa des de 2015 va en augment. En canvi, la bretxa de gènere s'ha reduït: hi havia 114 dones en llars pobres per cada 100 homes l'any 2016, mentre que han estat 112 l'any 2017. Aquesta diferència il·lustra una tendència general: l'augment de la taxa de risc de pobresa simultània a una menor desigualtat.

Prenent com a referència el llindar de pobresa anterior a la crisi, la pobresa segueix feminitzada però l'augment l'han protagonitzat els homes. De fet, ancorant l'ingrés que marca el llindar del risc de pobresa l'any 2009 (actualitzat amb l'ICPC), avui es podria considerar que hi ha 921.000 dones i 827.000 homes en risc de pobresa. En aquest càlcul, malgrat que les dones segueixen sent majoria, els homes predominen pel que fa a l'augment respecte del 2009: elles són 114.000 dones més, ells 174.000 homes més.

## **Hi ha tres perfils que acumulen la desigualtat de gènere en la taxa de risc de pobresa**

---

Una de cada tres dones en risc de pobresa són més grans de 65 anys, són adultes en famílies monoparentals o estan dedicades en exclusiva a la llar. Aquests tres perfils destaquen per la desigualtat en els registres respecte als seus equivalents masculins, i pel seu pes demogràfic en el si de les persones en risc de pobresa: només representen un de cada deu homes en llars en risc de pobresa.

L'any 2017 hi ha 65.421 homes i 148.076 dones de 65 anys o més que pateixen risc de pobresa familiar. Això vol dir que, mentre que el risc de pobresa dels homes en aquest grup d'edat és força baix (10,6%), entre les dones s'acosta a la mitjana del conjunt de població: 18,7%. Per cada 100 homes, en aquesta situació hi ha 226 dones. El percentatge arriba fins a un 33,8% si viuen soles, i fins a un 60,3% si tenim en compte només els ingressos individuals i no els del conjunt de la llar, com fa la taxa convencional.

La pobresa també afecta 33.907 dones adultes en famílies monoparentals, és a dir, persones de 35 a 65 anys que viuen amb infants a càrrec. S'estima que aquesta mateixa situació afecta menys d'un miler d'homes. Es tracta de persones entre 35 i 65 anys que tenen en solitari infants o joves a càrrec.

74.699 dones dedicades al treball domèstic no remunerat viuen en llars en risc de pobresa, xifra que suposa el 35,5% d'aquest perfil de dona. En canvi, la mostra no detecta de manera fiable que hi hagi homes en aquesta situació.

Aquests tres perfils acumulen, per tant, bona part de la desigualtat de gènere pel que fa al risc de pobresa. En el cas contrari, cap dels perfils d'homes que s'ha estudiat presenta un diferencial tan gran. Caldria apuntar, en tot cas, l'exemple de les persones aturades, en què els homes presenten taxes molt superiors a les de les dones (48,8% vers un 34,5%). Aquest fet (que és paradoxal, tenint en compte que els aturats perceben prestacions de major quantitat que les aturades) és degut al fet que, com ja s'ha dit, la taxa computa el conjunt d'ingressos de la llar i, en el context del mercat de treball actual, la pèrdua del salari masculí és un factor de risc superior a la pèrdua del salari femení pel que fa al risc de pobresa de la unitat familiar.

## **Homes i dones en risc de pobresa: composició també diversa en funció d'altres factors socials**

---

El nivell educatiu, l'origen, l'activitat econòmica o l'estat civil també estan associats a una distribució desigual de la població en risc de pobresa. Pel que fa al nivell d'instrucció, comprovem que en tots els nivells d'estudi, excepte en els secunda-

ris postobligatoris, hi ha més dones que homes en llars en situació de pobresa. Aquest fet indica que el nivell educatiu no és un factor que, per si sol, elimini l'efecte del gènere i, en concret, que el fet de tenir estudis superiors per a les dones no implica, de manera directa, igualar el risc de pobresa amb els homes. El nombre d'homes en llars en risc de pobresa que treballen és més alt que no pas el de les dones en aquesta situació, i el mateix succeeix entre les persones aturades. El pes de l'atur i l'ocupació en el risc de pobresa és superior en la població masculina (80%) que en la femenina (52%) fet que reflecteix que, per als homes, la seva pròpia feina és més rellevant per al sosteniment de les rendes dins la llar que per a les dones. Veiem, per tant, que malgrat la relativa participació en el mercat de treball femenina, la vigència del model del cap de família/proveïdor-cuidadora segueix present. També hem de destacar la situació de les dones migrades no comunitàries. Tot i que el risc de pobresa de les persones estrangeres no comunitàries no varia gaire en funció del seu sexe, sí veiem que sobre el total de dones en situació de pobresa, les estrangeres no comunitàries estan sobrerepresentades i són (de manera similar als homes) un 30%, un pes molt superior al seu pes demogràfic.

## **La feminització de la dependència econòmica: els baixos ingressos individuals**

---

El 45,6% de les dones i el 26,6% dels homes a Catalunya tenen uns ingressos individuals inferiors al llindar de pobresa. El fet que no es tradueixi en taxes més dispars de risc de pobresa a les llars en funció del gènere s'explica perquè dones i homes, en la seva majoria, conviuen i comparteixen (almenys això pressuposa l'enfocament metodològic convencional de mesura de la pobresa) els seus recursos econòmics. Les dades d'ingressos individuals mostren que, fins i tot en cas de no viure en una llar en risc de pobresa, una part substancial de les dones té compromesa la seva autonomia econòmica. Per això, en aquest informe hem remarcat la rellevància de la dimensió de la dependència econòmica a l'hora d'enfocar la desigualtat de gènere.

El 25% de població masculina amb menys ingressos individuals ingressa un màxim de 8.156 euros anuals, mentre que aquest 25% ingressa entre les dones com a màxim 3.849 euros anuals, menys de la meitat. La renda mitjana individual masculina, independentment de si és salarial o d'altres fonts, és de 17.164, i la femenina de 12.381. Això implica una bretxa en els ingressos del 27,9%, quatre punts i mig per sobre de la bretxa salarial. De fet, si dividim les dones en dos grups iguals —el que cobra més renda i el que en cobra menys— l'import que marca aquesta divisió són 10.661 euros. L'import que segrega en dues meitats

els homes en funció de la seva renda és de 15.432 euros. Així, no és sorprenent que si dividim en deu parts iguals el conjunt de la població, trobem que les dones són majoria en els sis decils amb menor renda individual, especialment en el primer, on s'acumula el 16,9% de les dones, pel 9,5% dels homes.

L'edat és un determinant d'aquesta manca d'autonomia diferencial per raó de gènere. El cicle de vida es mostra com factor explicatiu clau: durant la joventut, és freqüent l'existència d'uns baixos ingressos individuals, tant entre dones com entre homes. A mesura que augmenta l'edat (amb la incorporació al mercat de treball, així com la creació d'unitats familiars pròpies, que sovint inclouen la criança d'infants) la desigualtat de gènere en les rendes individuals augmenta de manera pronunciada.

En el cas de la gent gran, a l'efecte del cicle de vida, podem afegir-hi l'efecte de la generació: la població de més edat és, justament, la que va viure una joventut i adultesa més marcada per l'esquema familiar de proveïdor cap de família-mestressa de casa en el passat. Aquesta norma social de gènere (que, fins als anys 70, de fet, era una norma legal) té conseqüències greus per a l'autonomia econòmica de les dones d'edat avançada.

La criança incrementa la dependència econòmica de les dones, mentre que disminueix la dels homes. Un altre factor cabdal en l'increment de la bretxa de gènere en relació amb l'autonomia econòmica —de present i de futur— és la criança dels infants. Tant els homes com les dones que conviuen en parella veuen augmentat el risc de pobresa a la llar amb l'arribada de la reproducció familiar. Però, pel que fa als ingressos individuals, l'existència d'infants esdevé un factor cabdal a l'hora de comprendre la desigualtat de gènere. Entre les parelles sense fills, la probabilitat de tenir baixos ingressos individuals és similar (28% en el cas de les dones i 26% en els homes). Però la maternitat fa créixer progressivament aquest registre per a les dones i, en canvi, el fa disminuir per als homes.

L'excés de treball domèstic no remunerat realitzat per les dones contribueix a explicar els ingressos baixos d'aquestes i, també, l'empobriment de les llars en el seu conjunt. Si es remunerés (hem imputat com a referència el SMI) l'excedent de temps dedicat al treball domèstic per part de les dones respecte dels homes (que és, aproximadament, de dues hores diàries, segons els darrers càlculs efectuats sobre aquest àmbit), el percentatge de dones amb ingressos inferiors al llindar de pobresa passaria del 41,4% al 35,6% i, per tant, s'eliminaria la meitat del diferencial respecte al registre dels homes (29,1%). De fet, la manca d'autonomia financera de les dones a causa de la dedicació al treball domèstic i de cura no remunerat té impactes individuals, però també per a les llars. Ens podem fer una idea global de l'impacte que aquest excés de treball té sobre l'economia de les llars si convertim aquest excedent a unitats monetàries. Llavors, el registre de pobresa es reduiria aproximadament en 1,5 punts.

La diferència entre els ingressos individuals, tot i ser substancial, és la més baixa de tota la sèrie estudiada. Malgrat que la desigualtat existeix, també s'evidencia una tendència a l'equiparació en aquest indicador, que per primer cop s'ha situat per sota dels 20 punts, quan el 2009 era de 30 punts. Aquesta tendència ha estat protagonitzada, sobretot, per la millora en l'autonomia financera de les dones, que ha permès reduir en gairebé nou punts percentuals el volum de població amb ingressos inferiors al llindar: del 54,4% de l'any 2009 al 45,6% de l'any 2017.

## **La desigualtat de gènere també apareix a les dimensions no monetàries de l'exclusió social**

---

En les privacions materials amb impacte sobre la relació amb l'entorn també es produeixen desigualtats de gènere, que augmenten en els col·lectius en situació de pobresa. La capacitat de disposar de béns bàsics i de relacionar-se amb l'entorn, mesurada a través de diversos ítems, com els que hem estudiat abans: la possibilitat de gastar una quantitat de diners per a si mateix/a, de substituir roba feta malbé, de tenir calçat adequat per a tot l'any, de no tenir impediments econòmics per reunir-se amb familiars i amistats, i de participar en activitats d'oci. Excepte en el cas de la disponibilitat de calçat adequat per a tot l'any, que a més de la seva baixa afectació (1,9%) també presenta un equilibri entre homes i dones, en els altres indicadors, a mesura que augmenta la seva afectació, va augmentant també la desigualtat en els resultats segons el sexe. A més, si la llar es troba per sota del llindar de pobresa, no només augmenten les probabilitats de patir cadascuna d'aquestes privacions, sinó que també augmenta la desigualtat de gènere.

Una de les expressions més extremes de l'exclusió social és, possiblement, l'exclusió residencial, que a més té un clar impacte en les possibilitats de desenvolupament relacional i comunitari de les persones afectades. A diferència de la resta d'indicadors, les dades d'exclusió residencial que hem referenciat en aquest treball mostren una major incidència sobre els homes, especialment en els casos d'individus sense sostre, sense habitatge o amb un habitatge inadequat. En tots aquests casos, els processos d'exclusió residencial es donen generalment en solitari. En canvi, en el cas de l'habitatge insegur, hi ha un equilibri entre homes i dones, i hi guanya pes de manera considerable la presència de llars amb fills.

La vivència de la falta de recursos és femenina, especialment per a les dones que generen el principal ingrés de la llar. Una altra perspectiva sobre la pobresa en perspectiva de gènere és la de la percepció subjectiva. En concret, l'ECV demana sobre les dificultats per arribar a final de mes. Les dones manifesten tenir



més dificultats per arribar a final de mes, i ho fan en tots els casos, però aquesta diferència s'amplia quan elles són les principals sustentadores de la llar: en el 28,1% d'aquests casos, declaren arribar a final de mes amb algun tipus de dificultat, un percentatge que pràcticament duplica el dels homes en aquesta mateixa posició familiar(15,7%).

## **Les prestacions públiques, cegues pel que fa al gènere, reproduïxen la desigualtat**

---

A Catalunya, la taxa de risc a la pobresa abans d'ingressar els ajuts públics és relativament baixa. Malgrat l'avantatge que això pot suposar, les prestacions socials aconseguïxen treure de la pobresa un percentatge de la població escàs en relació amb la Unió Europea. El 2017 es redueix la pobresa en un 51,2% en el cas de les dones i un 51% en el cas dels homes. Són uns nivells d'eficàcia baixos des de la perspectiva comunitària, en què de mitjana redueïxen la pobresa familiar en un 60,8% en els homes i un 61,6% en les dones.

Les prestacions són poc efectives a l'hora de reduir l'escletxa de gènere. L'any 2017, el 56,9% dels homes i el 59,5% de les dones viuen en llars que reben algun tipus de prestació social i, tot i que els nivells de cobertura són lleugerament superiors per a les dones, la quantitat mitjana percebuda és de 13.189 euros anuals per unitat de consum per als homes i 12.660 per a les dones, un 4,2% favorable als primers. La desigualtat de gènere, però, no desapareix quan s'apliquen les prestacions socials.

Darrere d'aquest impacte de gènere de la política de garanties de rendes a Catalunya es troba el caràcter contributiu d'aquestes polítiques, propi dels estats de benestar mediterranis. A Catalunya, hem comprovat que la major part de l'efecte protector davant de la pobresa es deu a les pensions de jubilació i supervivència (ambdues de tipus contributiu), que expliquen gairebé el 80% de l'eficàcia contra la pobresa, i deixen en un 20% l'impacte que hi tenen la resta de prestacions socials. Per exemple, mentre que un 92,7% dels homes de 65 anys o més declarava rebre una prestació de jubilació el 2017, només es trobava en la mateixa situació un 57,3% de les dones.

## **Línies de treball**

---

El marc jurídic actual estableïx que les administracions estan obligades a disminuir la desigualtat de gènere en totes les seves dimensions, també en la pobresa i l'exclusió social. Aquesta obligació va més enllà de la correcció de la mera descri-

minació directa i estableix que s'han de revisar les polítiques aparentment «neutres» (però que en realitat són «cegues») pel que fa al gènere que reproduïxen o fins i tot incrementen les desigualtats causades pel sistema laboral o per altres aspectes de l'organització social. L'Administració té l'obligació d'analitzar l'impacte de gènere de les polítiques contra l'exclusió i de les polítiques de garanties de rendes. Ha d'observar si contribueixen a la reducció de la desigualtat o bé si la incrementen o senzillament, pel fet de no modificar-les, es perpetuen. Caldria corregir-les en aquests dos darrers casos.

L'informe mostra com la distribució del treball domèstic no remunerat i el procés de criança dels infants expliquen en bona mesura el fenomen de la feminització de la pobresa i la manca d'autonomia econòmica. Per aquesta raó, una reorientació de les polítiques adreçades a erradicar la feminització de la pobresa hauria de preveure aquestes dues direccions.

En primer lloc, cal promoure la participació de les dones en el mercat de treball a temps complet i igualitari, en paral·lel a preveure que es descarreguin del treball no remunerat domèstic.

Això suposa, d'una banda, la promoció de la corresponsabilitat en l'àmbit domèstic: que els homes assumeixin una càrrega major de treball no remunerat dins les llars. En aquesta direcció entren en joc mesures com ara els permisos de paternitat no transferibles, la millora de les condicions d'altres permisos per a la cura de persones malaltes o dependents, i les prestacions econòmiques per a cuidadors/es no professionals en el marc de la Llei de dependència. Però, més enllà, també és necessari un canvi cultural favorable a la corresponsabilitat dins de la llar, no només en la cultura domèstica, sinó també en la cultura laboral. Dins de l'esfera merament laboral, l'impuls de l'aprovació dels plans d'igualtat a les empreses (o mesures d'igualtat en el cas de les empreses amb menys de 50 treballadors/es) que són obligatoris, i, especialment, el seguiment de la seva implementació efectiva, poden contribuir a afrontar la bretxa salarial. Finalment, abordar el problema de la feminització dels contractes a temps parcial és també una qüestió clau, ja que no permeten garantir l'autonomia econòmica de la mateixa manera que els contractes a temps complet.

D'altra banda, l'expansió i la qualitat dels serveis públics d'atenció a les persones que ho necessiten és una línia de treball imprescindible. L'excés de treball no remunerat i l'agreujament de la dependència econòmica respecte de la parella, associada a la maternitat, es poden abordar des d'un compromís públic amb els serveis de cura que, més enllà d'alleugerir la càrrega monetària a les llars, facin més lleugera la càrrega de treball, actualment gratuït, i que és imprescindible per al sosteniment de les societats i el benestar de les

persones. Es tracta de l'atenció a la petita infància (escoles bressol, per exemple) i del desplegament de qualitat de serveis residencials i no residencials per a persones malaltes, dependents o sobreenvellides.

En segon lloc, entenem que cal desvincular les polítiques de garanties de renda de la participació en el mercat de treball. S'ha mostrat que la feminització de la taxa de pobresa a les llars avui està vinculada en més grau al caràcter contributiu del sistema, ja que dues de les tres llars amb més desigualtats de gènere ho són per aquesta causa: les de dones grans, que han cotitzat poc o gens, i les dones dedicades al treball domèstic no remunerat, que no cotitzen.

Així, la incorporació al mercat de treball ple no és una línia de treball que, per ella mateixa, pugui pal·liar el problema present de les dones de grups d'edat més avançats. A més, donar perspectiva de gènere a l'abordatge de la inclusió social implica reconèixer el valor de totes les tasques no remunerades que fan possible la vida quotidiana a les llars i les comunitats. Aquest valor, que possiblement mai pugui ser del tot mercantilitzat, sí que ha de ser reconegut en termes de benestar. Sota aquesta perspectiva, el benestar de les persones no pot dependre de la participació en un sol tipus de treball socialment útil: el treball productiu. També el treball reproductiu, de cures i de sosteniment de la vida és un treball socialment útil que fonamenta la ciutadania social. Així doncs, desplaçar la centralitat del mercat de treball com a única font d'obtenció de drets socioeconòmics (tal com ja succeeix en el cas de l'educació o la salut) és, sens dubte, una forma d'encarar aquests drets amb perspectiva de gènere. En aquesta orientació, qualsevol renda ciutadana o de garanties hauria de prioritzar les cohorts de dones que, per raons socials o legals, han estat excloses de la participació plena i amb tots els drets en el mercat de treball.

---

## Referències bibliogràfiques

- Alfama, E.; Cruells, M. i de la Fuente, M. (2019). «Polítiques d'igualtat entre homes i dones». A: Gomà i Subirats (coords.). *Canvi d'època i de polítiques públiques a Catalunya*. Barcelona: Galaxia Gutenberg, p. 263-282.
- Ávila, D. (2012). *El gobierno de la diferencia. De las lógicas de gestión de lo social*. Part III, capítol 2.2, «Apuntes de género». (Tesi doctoral). Universitat Complutense de Madrid. <<https://goo.gl/BSiYP7>>.
- Belzunegui, A. (coord.) (2012). *La socialización de la pobreza en España: género, edad y trabajo en los riesgos frente a la pobreza*. Barcelona: Icaria editorial.
- Carrasco, C. (2011). «La economía del cuidado: planteamiento actual y desafíos pendientes». *Revista de economía crítica*, 11, p. 205-225.
- Castro, C. (2015) *Modelos de bienestar, igualdad de género y permisos por nacimiento en un contexto de crisis del modelo social europeo*. (Tesi doctoral). Universitat Pablo de Olavide.
- CCOO (2016). *La pobresa amb perspectiva de gènere: conceptes, indicadors i situació a Catalunya*. Informe elaborat per Maria de la Fuente, Sergi Cutillas, Iolanda Fresnillo, Juli Carrere i Helena Castellà. Barcelona: Comissions Obres de Catalunya i Departament de Benestar Social.
- Comunitats Europees (2008). *Manual para la perspectiva de género en las políticas de empleo, de inclusión social y de protección social*. Luxemburg: Oficina de Publicaciones Oficiales de las Comunidades Europeas.
- Cortinas, J. (2012). «Las normas de clase como base del acceso a las nuevas políticas sociales para hacer frente a la precariedad vital». *Papeles del CEIC*, 2012(2)87.
- Crenshaw, K. (1989). «Demarginalizing the intersection of race and sex: a black feminist critique of antidiscrimination doctrine, feminist theory and antiracist politics». *University of Chicago Legal Forum*, vol. 1989. (Issue, 1).
- De Beauvoir, S. (2005). *El segundo sexo*. Madrid: Ediciones Cátedra.
- De la Fuente, M. (coord). (2016a). *Exclusió social i gènere a l'àmbit local*. Barcelona: ICPS. <<https://goo.gl/A27kkd>>.

- De la Fuente, M. (2008). «Conclusions». A: De la Fuente, M. (coord.) (2008). *Les àrees de serveis personals: donant perspectiva de gènere a les polítiques socials d'àmbit local*. Barcelona: ICPS, p. 261-281. <<https://goo.gl/x63ysf>>.
- De la Fuente, M. (dir.) (2016b). *La fiscalidad en España desde una perspectiva de género*. Barcelona: Institut per a l'Estudi i la Transformació de la Vida Quotidiana.
- De Villota, P.; Ferrari, I. (2004). *Aproximación al análisis del IRPF desde la perspectiva de género*. Madrid: Instituto de la Mujer. Ministerio de Trabajo y Asuntos Sociales (Serie Estudios, 80).
- Decancq, K.; Goedemé, T.; Van den Bosch, KL.; Vanhille, J. (2013). «The Evolution of Poverty in the European Union: Concepts, Measurement and Data». *Improve Methodological Paper*, 13/01. Febrer de 2013.
- Delphy, C. (1982). *Por un feminismo materialista. El enemigo principal y otros textos*. Madrid: Lasal.
- Diputació Foral de Bizkaia (2006). *Manual de recomendaciones para incorporar la perspectiva de género en la actividad de la Diputació Foral de Bizkaia*. Bilbao: Diputació Foral de Bizkaia. <<https://goo.gl/MZ5ggJ>>.
- Federici, S. (2013). *Revolución en punto cero. Trabajo doméstico, reproducción y luchas feministas*. Madrid: Traficantes de Sueños.
- García-Calvente, M. M.; Marcos-Marcos, J.; Bolívar Muñoz, J., [et al.]. (2016). *Guía para incorporar el enfoque de género en la planificación de políticas sociales*. Granada: Escuela Andaluza de Salud Pública y Consejería de Igualdad y Políticas Sociales. Junta de Andalucía. <<https://goo.gl/tfijvK>>.
- Gelambí, M. (2016). *Guia pràctica per a la realització de polítiques transversals de gènere en l'àmbit municipal*. Barcelona: Diputació de Barcelona. <<https://goo.gl/cEnWyG>>.
- Gené, C.; Correa, C.; Quesada, G.; Abril, D. (coord.) (2016). *Informe sobre l'estat dels serveis socials a Catalunya*. Barcelona: Generalitat de Catalunya. Gabinet Tècnic del Departament de Treball, Afers Socials i Famílies. <<https://goo.gl/fqZtXW>>.
- Jónasdóttir, A. G. (1991). *El poder del amor*. Madrid: Cátedra.
- Lombardo, E.; León, M. (2014). «Políticas de igualdad de género y sociales en España: origen, desarrollo y desmantelamiento en un contexto de crisis económica». *Investigaciones Feministas*, 5, p. 13-35. <<https://goo.gl/Uztj5E>>.
- Lucas-García, J.; Bayón-Calvo, S. (2017). «Evolución del estado del bienestar desde una perspectiva de género. ¿Genealogía de una expropiación?». *El Futuro del Pasado*, 8, p. 147-195. <<https://goo.gl/u6uaWp>>.
- MacKinnon, C. A. (1989). *Hacia una teoría feminista del Estado*. Madrid: Cátedra.
- Mohanty, C. T. (2003). «Under western eyes: feminist scholarship and colonial discourse». A: *Feminist without borders*. Duke University Press, p. 17-41.

- Nussbaum, M.; Sen, A. (1996). *La calidad de vida*. México: Fondo de Cultura Económica.
- Pérez Orozco, A. (2003). *Feminización de la pobreza. Mujeres y recursos económicos*. CGT. Comisión Confederal contra la Precariedad.
- Peterson, E. (2009). «Género y estado de bienestar en las políticas españolas». *Asparkia*, 20, 35-57. <<https://goo.gl/p7ypYu>>.
- Picchio, A. (2009). «Condiciones de vida: perspectivas, análisis económico y políticas públicas». *Revista de Economía Crítica*, 7, primer semestre, 2009, p. 27-54.
- Rubin, G. (1986). «El tráfico de mujeres. Notas sobre la economía política del sexo». *Revista de Nueva Antropología*, vol. VIII, 30, p. 95-145.
- Sainsbury, D. (1999) *Gender and Welfare State Regimes*. Londres: Oxford University Press.
- Valls, F.; Belzunegui, A. (2017). «L'ocultació de la qüestió del gènere en les estadístiques sobre pobresa: revisió a partir de les dades de Catalunya». *Barcelona Societat (Revista d'Informació i Estudis Socials)*, 21, p. 65-80.
- Valls, F.; Belzunegui, A. (2014). «La pobreza en España desde una perspectiva de género». A: A. D. *VII Informe sobre exclusión y desarrollo social en España*. Madrid: Fundación Foessa.
- Vegué, M. (2008). «Les polítiques de serveis socials, a qui van adreçades?». A: De la Fuente, M. (coord.). *Les àrees de serveis personals: donant perspectiva de gènere a les polítiques socials d'àmbit local*, p. 141-182. Barcelona: ICPS.
- Young, Iris M. (1990). *La justicia y la política de la diferencia*. Madrid: Cátedra.

