

Pla integral del poble gitano de Catalunya 2014-2016

1714 / 2014



Generalitat de Catalunya

Pla integral del poble gitano de Catalunya 2014-2016



Generalitat de Catalunya

© Generalitat de Catalunya, 2014

Direcció General d'Acció Cívica i Comunitària
Departament de Benestar Social i Família
Passeig del Taulat, 266-270
08019 Barcelona



Aquesta obra està subjecta a una llicència Reconeixement-No Comercial-Sense Obres Derivades 3.0 de Creative Commons. Això vol dir que se'n permet la reproducció, distribució i comunicació pública sempre que se'n citi l'autor o autors i l'editor, i no es faci un ús comercial de l'obra original ni se'n creïn obres derivades.

La llicència completa es pot consultar a <http://creativecommons.org/licenses/by-nc-nd/3.0/es/legalcode.ca>

1a edició: desembre de 2014
Dipòsit legal: B 27532-2014
Disseny i maquetació: Addenda

Podeu consultar aquesta i les altres publicacions del Departament de Benestar Social i Família:
gencat.cat/bsf/publicacions

Presentació

Iniciem una nova etapa amb l'aprovació del Pla integral del poble gitano de Catalunya 2014-2016 amb la ferma voluntat d'augmentar l'impacte social de les nostres polítiques i de millorar la vida de les persones gitanes del nostre país.

Som conscients que, en els darrers anys, hem fet passos molt importants en la definició de polítiques públiques adreçades al poble gitano. Tenim al davant, però, el repte d'aconseguir, any rere any, resultats millors i més profunds en les nostres accions.

La qüestió gitana ha adquirit una rellevància creixent en l'agenda europea en els darrers anys, especialment en les polítiques relacionades amb la inclusió social i la promoció de la igualtat de tracte. Des de la Comissió Europea s'ha consolidat un nou marc de línies d'actuació amb el poble gitano, definit a partir de l'Agenda Europea 2020 i la Comunicació de la Comissió al Parlament Europeu, al Consell d'Europa, al Comitè Econòmic i Social i al Comitè de les Regions,¹ que insta els governs a definir i implementar actuacions en els àmbits següents: educació, treball, habitatge i salut.

El Govern de Catalunya aposta per definir polítiques públiques específiques per a aquells grups o col·lectius susceptibles de patir desigualtats socials, com és el poble gitano, per tal de millorar les seves condicions de vida i equiparar el compliment dels seus drets amb la resta de la societat catalana.

Per respondre al repte de millorar l'impacte social de les nostres polítiques, hem definit quatre eixos fonamentals, que estan desenvolupats en la introducció del Pla: 1) implicació de la població gitana en el disseny, execució i avaluació del Pla; 2) consonància amb les recomanacions i peticions del conjunt de polítiques que s'estan realitzant a escala europea, estatal i catalana vers el poble gitano; 3) utilització de les recerques que hagin demostrat resultats d'èxit en la millora de la vida de la població gitana, com a font indispensable d'informació per al disseny d'actuacions; 4) col·laboració braç a braç amb els ens locals i la resta de departaments que configuren aquest Govern.

La implicació i participació decisiva del poble gitano en el disseny, implementació i avaluació de les polítiques que els afecten és indispensable per a la nostra estructura i per

1. Comissió Europea: *Un marco europeo de estrategias nacionales de inclusión de los gitanos hasta 2020*, Brussel·les, 31.1.2011.

al nostre funcionament. El diàleg permanent i en condicions d'igualtat és un principi ètic i metodològic cabdal per a aquest Pla i per al conjunt de les accions que fem, des del nostre departament, amb la població gitana.

La comunitat científica està duent a terme projectes i investigacions sobre les vies de superació de l'exclusió social que presenta el poble gitano i està demostrant que és possible reduir les situacions d'exclusió social si s'apliquen determinades accions –avalades pels resultats que han obtingut en contextos socioeconòmics molt diferents. El nostre Govern té la voluntat de dotar aquest Pla d'aquelles accions que hagin estat contrastades per la recerca i avalades pels principals organismes internacionals. Considerem que és un acte de responsabilitat que les persones que prestem un servei públic a la societat coneguem allò que funciona millor en el nostre àmbit de treball, per tal de poder decidir amb l'ajut d'elements d'anàlisi tan rigorosos com sigui possible.

La situació actual que viu el nostre país ens obliga a fer una gestió molt acurada i responsable dels recursos públics. Aquest Govern ha decidit definir un Pla amb actuacions a curt termini; apostem per un pla a tres anys, amb 91 actuacions concretes i clarament valuables, alineat amb l'Estratègia Europa 2020 i amb una base científica prou contrastada. Passats els tres anys de vigència, durem a terme una anàlisi del seu impacte social i introduïrem els elements de millora necessaris per a les futures polítiques integrals amb el poble gitano a Catalunya.

Voldria destacar, per concloure, l'estímul que és per a nosaltres saber que Catalunya està esdevenint referent per a altres països europeus quant a la metodologia que utilitzem per a la definició i implementació de polítiques públiques amb el poble gitano. Continuarem el nostre camí, en diàleg permanent amb la comunitat, per intentar millorar les condicions de vida dels gitanos i gitanes del nostre país i, al mateix temps, per recollir i reconèixer les seves aportacions culturals. D'aquesta manera, contribuïrem conjuntament a la millora del conjunt de la societat del nostre país.

Neus Munté i Fernàndez

Consellera de Benestar Social i Família

Sumari

1. Introducció	8
1.1. Implicació de la població gitana en la definició del Pla.	9
1.2. Marc europeu, estatal i català de les polítiques públiques adreçades al poble gitano	10
Àmbit europeu	10
Àmbit estatal	12
Àmbit català	13
1.3. Col·laboració i diàleg permanent amb les autoritats locals.	14
1.4. Resultats de recerques científiques i projectes que contribueixen a la millora de la situació del poble gitano	15
2. Principis bàsics i característiques del Pla 2014-2016. Període de vigència ..	19
Realista	19
Eficaç. Accions orientades a l'èxit	19
Avaluable i eficient.	20
Orientat a resultats	20
Participatiu i transparent	20
3. Objectius	21
4. Organització de la participació	22
4.1. Comissió Interdepartamental del Pla integral del poble gitano.	22
4.2. Consell Assessor del Poble Gitano	23
4.2.1. Ple del Consell Assessor del Poble Gitano.	23
4.2.2. Comissió Executiva del Consell Assessor del Poble Gitano.	24
4.2.3. Grups de treball	25
4.3. <i>Pativalé Manusa</i>	25
5. Resultats esperats organitzats per àmbits	27

6. Avaluació.....	48
7. Referències bibliogràfiques	50
Grup de treball de renovació del Pla integral del poble gitano	52

1

Introducció

El Pla integral del poble gitano 2014-2016 és la continuació del segon Pla, que comprenia el període 2009-2013. El mandat que origina la seva continuïtat és la Resolució 1045/VI del Parlament de Catalunya, que insta el Govern de la Generalitat a dissenyar i aplicar un pla integral. Aquest Pla pretén, d'una banda, mantenir i intensificar els aspectes positius del Pla anterior, i d'altra banda, millorar aquells aspectes que ens han de permetre assolir millors resultats quant a la participació, a l'eficiència i a l'impacte social de les nostres polítiques.

Una de les limitacions d'aquest Pla és la inexistència de dades oficials sobre la població gitana a Catalunya: la seva situació educativa, social, sanitària, d'accés a l'habitatge o al mercat laboral, entre d'altres. Aquesta limitació ve donada, principalment, per l'existència de la normativa sobre protecció de dades de caràcter personal (Llei orgànica 15/1999, de 13 de desembre, de protecció de dades de caràcter personal; BOE núm. 298, de 14 de desembre), que preserva les dades que continguin informació sobre procedència ètnica, entre altres dades personals. Això impossibilita conèixer de manera rigorosa les dades necessàries per elaborar un estat de la qüestió prou fonamentat. Aquesta limitació ha condicionat la definició dels indicadors d'impacte en algunes de les actuacions del Pla.

Tot i no disposar de dades oficials, sí que hi ha nombrosos estudis, informes i resolucions europees que aporten informació contrastada i insten els estats membres a intensificar el treball amb la població gitana. En el punt 2.2 d'aquest Pla es desenvolupa aquesta informació amb més detall. Ara bé, tal com s'apuntava, sí que existeixen les dades que s'han tingut en compte a l'hora de dissenyar el Pla integral del poble gitano 2014-2016 i de definir les prioritats, la naturalesa i l'abast de les accions programades i que han servit de punt de partida d'aquest Pla. El poble gitano és la minoria ètnica més majoritària a Europa. Actualment, s'estima que viuen uns dotze milions de persones gitanes a països d'Europa, Amèrica i a algunes àrees d'Àsia i Oceania. Segons dades del Council of Europe Roma Travellers Division, a l'Estat espanyol hi ha 725.000 persones gitanes.¹ A Catalunya la població gitana actualment oscil·la entre les 80.000 i 90.000 persones, segons dades

1. Consell d'Europa (2009): *Roma and Travellers. Working with Roma to improve their own Lives*. <http://www.coe.int/t/dg3/romatravellers/>.

de les organitzacions gitanes. A les últimes dècades, s'ha produït una sensible millora en les seves condicions de vida, gràcies a l'accés als sistemes de protecció social, a l'habitatge públic i als sistemes de salut i educació. Malgrat tot, una bona part de la població gitana continua constituint un dels grups més vulnerables i amb major risc d'exclusió social i econòmica de Catalunya, a més de ser víctima freqüent de pràctiques discriminatòries que impedeixen el seu accés a béns i serveis en igualtat de condicions a la resta de ciutadans catalans.

L'any 2010, Any Europeu per Combatre la Pobresa i l'Exclusió Social, es va destacar els gitanos i les gitanes com un dels grups amb major risc de patir pobresa en relació amb la resta de la població. Segons dades de la Fundación Secretariado Gitano,² la taxa d'atur entre la població gitana a l'Estat espanyol el 2013 és del 42%, 17 punts per sobre de la resta de la població de l'Estat. Amb referència a la salut, l'*Estudi sobre la població gitana a Catalunya*³ apuntava l'alarmant diferència entre l'esperança de vida de les dones gitanes (55 anys) i les dones no gitanes (82 anys) a Catalunya.

L'eix vertebrador d'aquest Pla es basa en quatre elements principals: la implicació de la població gitana en tot el procés, la contextualització en el marc europeu, estatal i català de les polítiques públiques adreçades al poble gitano, la col·laboració i diàleg permanent amb les autoritats locals i, finalment, la consonància amb els resultats de les recerques de major impacte, que estan contribuint a la millora de la situació del poble gitano.

1.1. Implicació de la població gitana en la definició del Pla

En l'elaboració d'aquest Pla s'ha posat un èmfasi especial en la implicació real de les persones gitanes en la definició de les polítiques que els afecten. Aquesta *participació decisiva* és un criteri fonamental en la definició de qualsevol política pública, projecte o activitat adreçat a una comunitat o col·lectiu específic. Només d'aquesta manera podem garantir les condicions òptimes perquè les nostres accions esdevinguin socialment útils.

Els principals organismes europeus recomanen la implicació activa i informada dels representants de la cultura gitana en les intervencions i en les investigacions que tractin algun aspecte que els pugui afectar directament.⁴ El Pla vol respondre, des del primer moment, a les recomanacions europees i a les necessitats i propostes del poble gitano, vehiculades mitjançant les seves organitzacions i els ciutadans i ciutadanes gitanos individualment.

En l'elaboració d'aquest Pla, la implicació gitana ha estat present en els espais de participació següents:

- *Equip de renovació del Pla integral del poble gitano*: compost per deu persones gitanes representants d'entitats, una persona membre del Centre d'Estudis Gitanos de la Universitat de Barcelona, l'assessor en matèria d'atenció a la comunitat gitana i el vicepresident segon del Ple del Consell Assessor del Poble Gitano de Catalunya.

2. Fundación Secretariado Gitano (2014): *Informe anual 2013*. Madrid.

3. Generalitat de Catalunya. Departament de Benestar i Família (2005): *Estudi sobre la població gitana de Catalunya. Informe final*. Barcelona.

4. Consell d'Europa, 2011; Comissió Europea, 2011a; Comissió Europea, 2011b.

- Aquest equip es complementa amb l'equip tècnic de la Subdirecció General de Cooperació Social i Voluntariat.
- *Grups de treball del poble gitano*: organitzats per àmbits i amb presència majoritària de població gitana, han elaborat les propostes específiques per als principals àmbits de treball del Pla (educació, habitatge, salut, treball, cultura, interior, justícia i mitjans de comunicació). Les propostes d'aquests grups han estat considerades per l'equip de renovació esmentat anteriorment en el procés de definició de les accions del Pla.
 - *Consell Assessor del Poble Gitano*: principal òrgan de participació del Pla. Hi participen 21 representants d'entitats gitanes. Esmena i valida el contingut i tot el procés de renovació en el seu conjunt, abans d'informar la proposta a la Comissió Interdepartamental del Pla Integral del Poble Gitano.

1.2. Marc europeu, estatal i català de les polítiques públiques adreçades al poble gitano

Aquest Pla s'ha dissenyat tenint en compte el marc de referència europeu, estatal i català de les recomanacions i polítiques públiques adreçades al poble gitano.

Àmbit europeu

La Comissió Europea, mitjançant l'Estratègia Europa 2020 defineix, entre d'altres, els objectius principals següents:⁵

- «El nombre d'europeus que viu per sota dels llindars nacionals de pobresa s'hauria de reduir en un 25 %, i rescatar així més de 20 milions de persones de la pobresa».
- «El percentatge d'abandonament escolar hauria de ser inferior al 10 % i almenys el 40 % de la generació més jove hauria de tenir estudis superiors complets».

El gener de 2011, la CE va publicar un informe⁶ amb recomanacions per abordar l'abandonament escolar prematur als estats membres. En aquest informe constata que la població gitana és la que presenta un índex més alt d'abandonament escolar. L'informe recomana, entre altres accions, dur a terme polítiques contra la segregació escolar dels nens i nenes gitanos als estats membres. En aquest sentit, destaquen els centres com a comunitats d'aprenentatge,⁷ com a model educatiu que aconsegueix reduir l'abandonament escolar i ajudar l'alumnat en risc d'abandonament.

5. Comissió Europea: *Europa 2020. Estratègia para un crecimiento inteligente, sostenible e integrador*, Brussel·les, 3.3.2010, COM (2010) 2020 final, p. 3 i 11.

6. *Comunicación de la Comisión al Parlamento Europeo, al Consejo, al Comité Económico y Social y al Comité de las Regiones*. Brussel·les, 31.1.2011, COM (2011) 18 final. «Abordar el abandono escolar prematuro: una contribución clave a la agenda Europa 2020».

7. www.xtec.cat/web/projectes/comunitats.

Arran de l'Estratègia 2020, la Comissió Europea insta els estats membres a implementar les seves pròpies estratègies nacionals i qualifica d'*imperatiu social i econòmic la millora de la situació de la població gitana* als estats membres.⁸ Les quatre àrees principals de millora són: educació, habitatge, salut i treball. En el cas de l'Estat espanyol, com a resposta a aquesta comunicació s'elabora l'Estratègia Nacional para la Inclusión Social de la Población Gitana en España 2012-2020.

El mes de juny de 2013, després d'haver analitzat els progressos de les estratègies nacionals realitzats fins al moment,⁹ la Comissió emet un informe en què assenyala que les accions dutes a terme no són suficients i fa recomanacions als estats membres sobre els àmbits d'actuació clau, la importància de la participació de la comunitat gitana, la necessària col·laboració amb les autoritats locals i la importància d'assignar el finançament adequat a les polítiques i accions adreçades a la comunitat gitana amb l'objectiu de millorar l'eficàcia de les seves estratègies. Aquesta proposta es concreta el desembre de 2013 amb la Recomanació del Consell, pròpiament dita. A banda d'aquests documents principals, publica alguns informes específics per àmbits.

En l'àmbit educatiu, la Comissió posa un èmfasi especial a assegurar el *ple accés a l'educació de qualitat i garantir que els nens i les nenes gitanos completin, almenys, els estudis obligatoris*.¹⁰ Algunes de les accions que recomanen per assolir aquests objectius són les següents: eliminar la segregació escolar; reduir l'abandonament escolar prematur; incrementar l'accés a l'educació de la primera infància; fomentar una major participació dels familiars i millorar la formació dels docents.

Una de les actuacions que recomana la Comissió Europea són els centres d'ensenyament de «comunitats d'aprenentatge».¹¹ S'hi refereixen com a centres que tenen en comú una visió, uns valors fonamentals i uns objectius de desenvolupament escolar. També creen condicions favorables per reduir l'abandonament escolar i per donar suport als alumnes amb risc d'abandonament.

En l'àmbit de treball, la Comissió elabora un informe sobre la situació social dels romanís i insta els estats membres a dur a terme una sèrie de mesures per millorar el seu accés al mercat de treball a la UE.¹² Entre altres recomanacions, convida els estats membres a donar suport a la primera experiència laboral, el foment de l'emprenedoria i el treball per compte propi i eliminar la discriminació que dificulta la (re)inserció en el mercat laboral.¹³

També apunta recomanacions en l'àmbit de l'assistència sanitària i l'habitatge que poden ser consultades en els informes citats anteriorment.

8. *Comunicación de la Comisión al Parlamento Europeo, al Consejo, al Comité Económico y Social y al Comité de las Regiones*. Brussel·les, 5.4.2011, COM (2011) 173 final, p. 2.

9. *Comunicación de la Comisión al Parlamento Europeo, al Consejo, al Comité Económico y Social y al Comité de las Regiones*. Brussel·les, 26.6.2013, COM (2013) 454 final.

10. *Recomendación del Consejo, de 9 de diciembre de 2013, relativa a la adopción de medidas eficaces de integración de los gitanos en los Estados miembros* (2013/C 378/01).

11. *Comunicación de la Comisión al Parlamento Europeo, al Consejo, al Comité Económico y Social y al Comité de las Regiones*. Brussel·les, 31.1.2011, COM (2011) 18 final, p. 7.

12. *Resolución del Parlamento Europeo, de 11 de marzo de 2009, sobre la situación social de los romaníes y su mejor acceso al mercado de trabajo en la UE* (2008/2137 [INI]).

13. *Recomendación del Consejo, de 9 de diciembre de 2013, relativa a la adopción de medidas eficaces de integración de los gitanos en los Estados miembros* (2013/C 378/01).

Àmbit estatal

Com s'ha esmentat anteriorment, a l'Estat espanyol s'ha desenvolupat l'*Estrategia Nacional para la Inclusión Social de la Población Gitana en España 2012-2020*.¹⁴ Els àmbits prioritaris d'aquesta estratègia són educació, treball, salut i habitatge. Aquests àmbits tenen uns objectius quantitius per assolir l'any 2020, i també unes fites intermèdies per a l'any 2015. Per exemple, en l'àmbit educatiu, un dels objectius específics és incrementar la proporció de nens i nenes gitanos que han assistit a l'educació infantil prèviament a la seva escolarització obligatòria (<6 anys). Per al 2015, l'objectiu és del 91% i, per al 2020, del 95%. En l'àmbit de salut, un dels objectius és reduir l'obesitat infantil fins al 13% el 2015 i fins al 10% el 2020; un altre objectiu és reduir el percentatge de nens i nenes que mai no han anat a una consulta bucodental (reduir fins al 45% el 2015 i fins al 38% el 2020).

Cada estat membre ha d'implementar les seves estratègies nacionals. En el cas de l'Estat espanyol les competències en polítiques adreçades al poble gitano estan derivades a les diferents comunitats autònomes. Per tal de coordinar les accions de cadascuna, s'ha creat el Grup de Cooperació Tècnica. En aquest grup hi participen els responsables dels diferents governs autonòmics amb competències en polítiques adreçades a la comunitat gitana. La funció principal d'aquest grup és el seguiment de la implementació de les accions als diferents territoris, la seva execució i impacte en la població gitana. Amb la informació recollida pel grup, el Ministeri de Sanitat, Serveis Socials i Igualtat ha d'informar la Comissió Europea dels progressos de l'estratègia a l'Estat espanyol.

D'acord amb l'estratègia, una de les àrees clau per a la inclusió social del poble gitano és l'educació. El Parlament Europeu, el desembre de 2011 va donar suport a la implementació d'actuacions educatives d'èxit recollides en el projecte europeu INCLUD-ED¹⁵ després d'un intens treball de recerca i anàlisi de tots els sistemes educatius de la Unió Europea. Va analitzar quines estratègies educatives contribueixen a superar les desigualtats i a fomentar la cohesió social, i quines generen exclusió social, prestant una atenció especial a grups vulnerables o desfavorits. El Ministeri d'Educació, Cultura i Esport, per la seva banda, amb l'objectiu d'augmentar l'èxit educatiu de l'alumnat gitano, impulsa també a les escoles la implementació d'actuacions educatives d'èxit.¹⁶

Segons dades del mateix Ministeri,¹⁷ durant el curs 2012-2013 el 64,4% dels nois i noies gitanos entre 16 i 24 anys no van obtenir el títol de graduat en ESO, en el conjunt de l'Estat espanyol. Només un 3,4% de la població gitana cursava batxillerat en les mateixes dates, i l'abandonament escolar prematur ascendia al 63,7% dels joves gitanos amb edats compreses entre els 18 i els 24 anys.

Una de les línies d'actuació complementària de l'estratègia és la no-discriminació i la promoció de la igualtat de tracte. En aquest àmbit, no es fixen uns objectius d'impacte específics, però sí que s'apunta la necessitat d'intensificar l'aplicació efectiva de les legislacions europea i espanyola en matèria de no-discriminació, lluita contra el racisme i els crims d'odi, sensibilització i formació, entre altres accions proposades. Convé des-

14. *Estrategia Nacional para la Inclusión Social de la Población Gitana en España 2012-2020*, p. 14.

15. Flecha, R. (2006-2011): *INCLUD-ED. Strategies for inclusion and social cohesion from education in Europe*. Sixth Framework Programme. Recollit de <http://creaub.info/included/>.

16. MECD (2011): *Actuacions de éxito en las escuelas europeas*, p. 9.

17. MECD (2013): *El alumnado gitano en secundaria. Un estudio comparado*. Madrid.

tacar també l'informe de *Discriminación y comunidad gitana 2013*, de la Fundació Secretariado Gitano. Aquestes són algunes de les recomanacions d'aquest informe: formació i sensibilització dels agents professionals claus, com ara professionals dels mitjans de comunicació, cossos de seguretat, etc.; establiment de mesures sancionadores per corregir comportaments discriminatoris; informació i formació de les víctimes potencials, entre d'altres. L'informe de progressos en la implementació de les estratègies nacionals que va publicar la Comissió,¹⁸ instava a posar un èmfasi especial, a més de les qüestions ja apuntades, en la lluita contra les diverses formes de discriminació que pateixen les dones gitanes.

Àmbit català

Ara fa tretze anys el marc polític català referent a la població gitana a Catalunya va donar un gir importantíssim, que actualment està servint de referència a altres països del conjunt de la Unió, com a actuació d'èxit en l'àmbit polític, que ha derivat en accions amb un impacte social evidenciat.

En l'elaboració del primer Pla integral del poble gitano a Catalunya (2005-2008) i en la continuïtat dels següents, es prenen com a punt de partida dues importants resolucions del Parlament de Catalunya (21 de novembre de 2001):

- Resolució 1045/VI del Parlament de Catalunya, sobre l'elaboració d'un pla integral del poble gitano a Catalunya.
- Resolució 1046/VI del Parlament de Catalunya, sobre el reconeixement de la identitat del poble gitano i del valor de la seva cultura.

Arran d'aquestes resolucions, l'any 2003 es publica l'*Estudi sobre la població gitana a Catalunya*, elaborat per encàrrec del Departament de Benestar i Família de la Generalitat de Catalunya. Aquest estudi presenta dades sobre la situació de la població gitana a Catalunya que serveixen de punt de partida per a l'elaboració del primer Pla integral del poble gitano a Catalunya (2005-2008).

Convé destacar que l'Estatut d'autonomia de Catalunya de l'any 2006,¹⁹ concretament l'article 42.7, diu que els poders públics «han de garantir el reconeixement de la cultura del poble gitano com a salvaguarda de la realitat històrica d'aquest poble».

El 2007, arran de la implicació de diferents moviments socials gitanos i el treball conjunt amb els grups parlamentaris, el Parlament de Catalunya aprova la Declaració de reconeixement de la persecució i el genocidi del poble gitano, el 29 de març de 2007.²⁰

Amb referència a l'àmbit d'habitatge cal tenir en compte les consideracions que va fer el Síndic de Greuges el 2013 en la Resolució relativa a l'existència de campaments de

18. *Comunicación de la Comisión al Parlamento Europeo, al Consejo, al Comité Económico y Social y al Comité de las Regiones*. Brussel·les, 26.6.2013, COM (2013) 454 final.

19. Estatut d'autonomia de Catalunya, aprovat el 19 de juliol de 2006.

20. Declaració del Parlament de Catalunya de reconeixement de la persecució i el genocidi del poble gitano, llegida en el Ple del Parlament el dia 29 de març de 2007.

famílies gitanes amb infants.²¹ El Departament de Benestar i Família ha recollit aquestes propostes, que seran incloses en les actuacions relatives als assentaments del nostre país.

Quant a l'àmbit educatiu, el Departament d'Ensenyament va publicar l'*Ofensiva de país a favor de l'èxit escolar. Pla per a la reducció del fracàs escolar a Catalunya 2012-2018*. Aquest Pla fixa com a objectiu de país reduir a la meitat el fracàs escolar dels nens i nenes a Catalunya i que cada centre educatiu de Catalunya sigui un centre de qualitat. L'objectiu principal de l'èxit escolar i de la reducció del fracàs també es troba present com a eix principal del Govern. Entre les diferents actuacions i eixos prioritaris, apunta la potenciació d'una inclusió educativa,²² la promoció del projecte d'aprenentatge dialògic i participatiu de la comunitat educativa per aconseguir l'èxit de tots els alumnes, i la millora de la convivència, en el marc de l'escola inclusiva i amb actuacions específiques dels plans educatius d'entorn. A més, un altre eix fonamental és el de la implicació i el compromís de la família en el seguiment de l'evolució acadèmica i personal de l'alumne,²³ amb el suport i l'orientació a les famílies. Es vol prioritzar la formació per a famílies dels centres d'un mateix àmbit territorial (sensibilització, xerrades, jornades, escoles de pares i mares). Es volen promoure actuacions destinades a augmentar les expectatives de la família, especialment les de l'ètnia gitana, vers l'escola i la seva participació en les activitats del centre. Pel que fa a l'eix d'absentisme i abandonament escolar, entre les mesures per a la seva prevenció i eradicació, el document recull el desenvolupament del projecte Promoció escolar del poble gitano, amb la finalitat de disminuir l'absentisme dels alumnes i augmentar les seves expectatives escolars i les de les seves famílies.²⁴

Amb referència a l'àmbit de la no-discriminació, la Generalitat de Catalunya està elaborant una llei per a la no-discriminació, que té per objectiu fer efectiu el dret a la igualtat de tracte i a la no-discriminació per raó de religió, origen ètnic, edat, identitat o orientació sexual, discapacitat, o per qualsevol altra condició social o personal.

1.3. Col·laboració i diàleg permanent amb les autoritats locals

El Departament de Benestar Social i Família té les competències per definir i coordinar les polítiques públiques adreçades al poble gitano a Catalunya. Per tal de dur a terme aquesta tasca, s'han establert dos nivells de col·laboració interadministrativa que permeten millorar l'eficiència en la implementació de les accions al territori. El primer nivell de col·laboració interadministrativa fa referència als departaments de la Generalitat. Hi ha onze departaments del Govern implicats en aquest Pla, implicació que es concreta de la manera següent: en primer lloc, cal destacar que totes les actuacions definides, com també els calendaris d'execució, han estat acordades prèviament amb els departaments que tenen les competències específiques. En segon lloc, tots els departaments designen un referent

21. Síndic de Greuges de Catalunya: Resolució núm. R-00212/2013, de 20 de setembre.

22. *Pla per a la reducció del fracàs escolar a Catalunya 2012-2018*. «Propostes de la societat civil gitana», 2013, p. 28.

23. *Pla per a la reducció del fracàs escolar a Catalunya 2012-2018*. «Propostes de la societat civil gitana», 2013, p. 30.

24. *Pla per a la reducció del fracàs escolar a Catalunya 2012-2018*. «Propostes de la societat civil gitana», 2013, p. 35.

que fa d'interlocutor directe amb el nostre departament, per tal de facilitar el diàleg continu i la col·laboració amb cada departament. En tercer lloc, cal destacar l'existència de la Comissió Interdepartamental, presidida per la consellera de Benestar Social i Família, des de la qual es fa un seguiment de totes les accions implementades durant l'any.

El segon nivell de col·laboració és amb els ens locals. La col·laboració amb les autoritats locals és fonamental en el procés d'implementació del Pla. El Pla recull diferents projectes que duem a terme als territoris –amb assignació pressupostària–, de la mà dels ens locals. Aquests projectes han estat definits d'acord amb el context, línia estratègica, prioritats, objectius i actuacions de la resta del Pla. Algunes d'aquestes actuacions, tot i pertànyer a un dels àmbits específics de l'estratègia, són competència directa dels ens locals, com, per exemple, la gestió dels tanatoris o de la venda ambulants.

1.4. Resultats de recerques científiques i projectes que contribueixen a la millora de la situació del poble gitano

La situació d'exclusió social que presenta un alt percentatge de la població gitana ha estat i és molt investigada, com també els seus costums i tradicions culturals. Malauradament, les recerques no sempre s'han dut a terme tenint en compte les veus de la població gitana,²⁵ i els resultats i les interpretacions han estat erronis i ens han portat a conclusions que no han contribuït a la superació de la situació d'exclusió social.

Per a l'enfocament del Pla integral del poble gitano de Catalunya 2014-2016 es pren com a referència, per una banda, el *Codi de conducta de l'investigador/la que estudia el poble gitano*, elaborat pel Centre d'Estudis Gitanos de la Universitat de Barcelona a partir de les recomanacions de la Carta Europea de l'Investigador. Es concreta un codi de conducta específic per realitzar investigació sobre i amb el poble gitano, perquè aquesta investigació contribueixi a superar la situació d'exclusió social que pateix aquesta comunitat i per a la millora de la seva qualitat de vida. Aquest codi recull una sèrie de principis ètics que han de tenir en compte les persones avaluadores de projectes, els investigadors i investigadores i la societat civil.

El primer projecte de recerca científica i desenvolupament tecnològic de tots els programes marc de la Comissió Europea centrat a analitzar la situació de la població gitana europea va ser el projecte europeu del 5è programa marc Workaló.²⁶ Aquest projecte va definir estratègies innovadores de desenvolupament social i econòmiques orientades a la cohesió social, tenint en compte que les minories ètniques, en general, i la comunitat gitana, en particular, tenen molt que aportar en la cohesió social d'Europa. L'impacte polític del projecte Workaló va ser molt important, va aconseguir que la seva principal conclusió fora aprovada per unanimitat, tant pel Parlament Europeu (2005) com per parlaments d'estats membres, per exemple, pel Parlament espanyol (2005). Una de les principals aportacions del projecte va ser la metodologia comunicativa crítica. El procés iniciat per

25. Macías, F., Redondo, G. (2012): «Pueblo gitano, género y educación: investigar para excluir o investigar para transformar». *International Journal of Sociology of Education* 1(1), 71-92. doi: 10.4471/rise.2012.04.

26. CREA: (2001-2004). WORKAL. *The creation of new occupational patterns for cultural minorities. The gypsy case*. FP5, DG Research, Comissió Europea.

Workaló ha incentivat la posterior creació d'òrgans que recullen la veu gitana per consultar qualsevol mesura o política que els afecti.

Un altre projecte europeu que cal destacar és l'INCLUD-ED. *Strategies for inclusion and social cohesion in Europe from education. (2006-2011)*.²⁷ Es tracta d'un projecte integrat de la prioritat 7 del VI Programa marc de la Comissió Europea. El projecte va analitzar les estratègies educatives que contribueixen a superar les desigualtats i que fomenten la cohesió social, i també les estratègies educatives que generen exclusió social, prestant una atenció especial als grups vulnerables. D'aquesta manera, el projecte INCLUD-ED ha aportat les actuacions educatives d'èxit, aquelles que en qualsevol context aconseguixen els millors resultats en l'aprenentatge instrumental i en la convivència i que han estat reconegudes per la comunitat científica i pels organismes europeus, que van recomanar la implementació d'aquestes actuacions com a via de superació de l'abandonament escolar prematur, un dels reptes clau de l'Europa 2020.

Perquè una actuació educativa sigui considerada d'èxit cal que compleixi aquestes condicions:

- Aconseguir les màximes millores de resultats educatius.
- Possibilitat de transferència d'aquest èxit a contextos diversos.
- Que els dos punts anteriors s'hagin demostrat en investigacions científiques que tenen en compte totes les veus (investigadors/es i participants).
- Que els tres punts anteriors s'hagin avalat en publicacions científiques de l'àmbit educatiu.

Finalment, és fonamental conèixer bé les actuacions d'èxit i ajustar-s'hi, ja que les actuacions tenen èxit perquè es fan així i no d'una altra forma.

Les actuacions educatives d'èxit són les següents:²⁸

1. Grups interactius

Els grups interactius són una forma d'organització d'aula que dona molt bons resultats quant a la millora de l'aprenentatge i la convivència. A través dels grups interactius, es multipliquen i diversifiquen les interaccions, a la vegada que s'augmenta el temps de treball efectiu. Es caracteritzen per ser una organització *inclusora* de l'alumnat en la qual es disposa de l'ajuda de més persones adultes a més del/la mestre/a responsable de l'aula. S'agrupen els alumnes en petits grups heterogenis (en termes de gènere, cultura, assoliments acadèmics, necessitats especials, etc.) i s'incorporen a l'aula recursos humans que ja existeixen a l'escola i la comunitat (les famílies, els voluntaris, el professorat de suport, etc.). El professor/a proposa diferents activitats i cada petit grup hi treballa amb l'ajuda d'un familiar o voluntari, que passa a formar part del grup. Aquest adult addicional en cada grup té la funció de motivar i promoure la interacció entre els alumnes.

En els grups interactius s'aconsegueix desenvolupar, en una mateixa dinàmica, l'*acceleració de l'aprenentatge* per a tot l'alumnat en totes les matèries, els valors, les emocions i els sentiments.

27. CREA: (2006-2011). *INCLUD-ED. Strategies for inclusion and social cohesion from education in Europe*. FP6, DG Research, Comissió Europea.

28. <http://www.xtec.cat/web/projectes/comunitats/actuacionsexit>.

2. Tertúlies dialògiques

Es tracta de la construcció col·lectiva de significat i coneixement basant-se en el diàleg amb tot l'alumnat participant en la tertúlia. El funcionament de les tertúlies dialògiques es basa en els set principis de l'*aprenentatge dialògic* i es desenvolupen basant-se en les millors creacions de la humanitat en diferents camps: des de la literatura fins a l'art o la música.

Les tertúlies constitueixen una forma d'aprendre i també una forma d'obrir l'escola a la comunitat. Els participants trien els clàssics que volen llegir i el nombre de pàgines per llegir en cada sessió. Els participants llegeixen les pàgines acordades a casa i n'escullen un paràgraf que volen compartir amb els altres. Una vegada junts en la tertúlia, les persones que han escollit un paràgraf li demanen torn al moderador, que és qui dona la paraula. Llavors la persona llegeix el seu paràgraf i explica per què l'ha triat. Després, la paraula resta oberta a tots aquells que vulguin donar la seva opinió sobre el mateix paràgraf, i el procés continua fins que s'acaben els paràgrafs.

Aquestes tertúlies s'adapten a l'edat de l'alumnat al qual es dirigeix.

3. Formació de familiars

L'oferta formativa dels centres educatius s'obre no tan sols a l'alumnat i professorat, sinó també a les famílies. La formació de familiars es basa en la formació en actuacions d'èxit i respon als interessos i necessitats de les famílies.

Una de les estratègies per encoratjar mares, pares i altres familiars a comprometre's amb el bon funcionament de l'escola és la creació i el desenvolupament d'espais de formació que contribueixin no solament al foment de les seves aptituds i habilitats educatives, sinó també a millorar el funcionament i la qualitat educativa del context escolar i comunitari.

4. Actuacions d'extensió del temps d'aprenentatge: biblioteca tutoritzada

Una estratègia d'èxit reconeguda per la comunitat científica internacional és la posada en marxa de biblioteques tutoritzades. Alguns centres educatius estan obrint les seves biblioteques en horari no lectiu per reforçar aspectes essencials per a l'aprenentatge dels nens i nenes: idiomes, suport als deures, lecto-escritura, matemàtiques... Aquesta tutorització s'efectua per membres de la comunitat educativa, des de familiars o voluntaris i voluntàries d'entitats properes fins a professionals de l'àmbit o mestres.

5. Participació educativa de la comunitat

Les famílies i membres de la comunitat, a més de participar en la formació de familiars basada en actuacions d'èxit, participen en les *activitats d'aprenentatge de l'alumnat*, tant en l'horari lectiu com en el no lectiu. La seva participació en la vida escolar també es concreta en la *presa de decisions* en tot allò que està relacionat amb l'educació dels seus fills i filles. Aquesta *participació democràtica* ajuda a promoure l'acceptació cultural i a millorar el rendiment educatiu dels nens i nenes pertanyents a minories culturals.

6. Model dialògic de prevenció i resolució de conflictes

Aquest model de prevenció i resolució de conflictes es fonamenta en el diàleg com a eina que permet superar les desigualtats. En el tractament del conflicte pren protagonisme el *consens* entre totes les parts implicades, especialment l'alumnat, sobre les normes de convivència, i es genera un diàleg compartit per tota la comunitat en tot el procés normatiu.

Una altra referència en aquest nou Pla sorgida arran del projecte INCLUD-ED és el projecte europeu ROM-UP!, Poble Gitano Amunt!, la inclusió del poble gitano a través d'experiències educatives d'èxit (2012-2013),²⁹ en el qual la Direcció General d'Acció Cívica i Comunitària del Departament de Benestar Social i Família va participar com a sòcia. Aquest projecte tenia com a objectiu principal la creació d'una xarxa internacional per difondre el coneixement d'actuacions educatives d'èxit que han demostrat ser científicament eficaces en la promoció de la inclusió social dels nens i nenes gitanos, i de tot l'alumnat en general, en termes de consecució de l'èxit educatiu. El projecte ens va permetre

29. Comissió Europea: (2012-2013). ROM UP. *The inclusion of Roma through quality successful educational experiences. Lifelong learning programme*. DG Education and Culture.

constatar l'eficàcia de les actuacions en la millora dels aprenentatges i el nivell competencial dels nens i nenes gitanos. Va ser implementat en sis països (Espanya, Bulgària, Grècia, Romania, Irlanda i Bèlgica).

Actualment, el Departament de Benestar Social i Família, a través de la Direcció General d'Acció Cívica i Comunitària, està treballant en un nou projecte europeu, EDUROM, *Promoting the access of Roma to LLP, VET and employment through family education in Primary Schools*,³⁰ que té com a objectiu principal el foment de l'accés de la comunitat gitana a la formació al llarg de la vida i al treball mitjançant l'adquisició de competències clau, impactant al mateix temps, en l'èxit acadèmic dels nens i les nenes.

Totes les recerques i projectes esmentats anteriorment tenen en comú que es basen en actuacions que ja han demostrat impacte social en la seva àrea de treball. El Pla integral intenta aplicar aquesta premissa en tots els àmbits de treball; abans de decidir implementar una actuació, mirarem d'esbrinar si ja s'ha dut a terme a algun altre lloc i quins resultats ha tingut, analitzant-la en termes d'impacte. Els principis d'eficiència, orientació a resultats i èxit són claus en la gestió de les nostres polítiques socials adreçades a la població gitana en particular, i al conjunt de la població, en general.

30. Comissió Europea: 2013-2015. EDUROM. *Promoting the access of Roma to LLP, VET and employment through family education in Primary Schools*. DG Education and Culture.

2

Principis bàsics i característiques del Pla 2014-2016. Període de vigència

El Pla integral del poble gitano de Catalunya 2014-2016 destaca per les característiques següents:

Realista

Es tracta d'un Pla que parteix d'una situació d'exclusió social intensa patida per un alt percentatge de la població gitana del nostre país, que s'ha accentuat amb la situació de crisi que estem vivint actualment. Proposa actuacions i mesures que inclouen les veus de la comunitat gitana, que, a més, són realitzables i que parteixen d'un marc europeu, estatal i català de referència.

Les mesures específiques que cal aplicar estan organitzades en els àmbits següents: educació, habitatge, salut, treball, cultura, interior, justícia, mitjans de comunicació, foment de l'associacionisme i ens locals; l'eix de la perspectiva de gènere és un aspecte transversal present en tot el Pla. Totes les accions dissenyades en aquest Pla disposen de l'estructura, recursos humans i competències per dur-les a terme. La trajectòria de treball que hem acumulat en els dos plans integrals precedents ens permet ajustar de manera més realista les accions que cal desenvolupar, el processos de treball i el calendari d'execució.

Eficaç. Accions orientades a l'èxit

Tal com s'ha especificat anteriorment, les actuacions recollides dins d'aquest Pla estan orientades a aconseguir l'èxit en els diferents àmbits de treball. Hi ha una clara orientació a la millora continuada de les condicions socials del poble gitano i a l'assoliment de resultats que contribueixin a l'impacte de les actuacions en la vida de les persones a les quals van destinades.

En la implementació de les actuacions s'han de concretar zones d'actuació prioritària: aquells territoris de Catalunya on la població gitana es trobi en una situació més desfavorable, tal com recomana, d'altra banda, la Comissió Europea en el marc de l'Estratè-

gia 2020. Es posa un èmfasi especial a analitzar els elements transformadors que tenen altes expectatives de millora i a partir dels quals s'obtenen bons resultats.

Avaluable i eficient

Avaluarem aquest Pla a través d'uns indicadors d'impacte, que ens han de permetre conèixer l'eficiència de les nostres actuacions i l'assoliment dels resultats esperats. Per això, cal conèixer l'impacte de les diferents actuacions, amb la finalitat de saber si efectivament han contribuït a transformar la realitat actual i a afavorir la inclusió del poble gitano a Catalunya.

A més, també s'han definit indicadors d'execució, que ens han de permetre saber si les actuacions proposades s'han dut a terme per part dels diferents organismes implicats, entre els anys 2014 i 2016.

Orientat a resultats

Les actuacions proposades per diferents àmbits en aquest Pla estan orientades a aconseguir un resultat esperat, prèviament definit conjuntament entre les administracions competents i els representants gitanos dels diferents òrgans de participació decisiva del Pla. L'assoliment o no d'aquests resultats determina si l'actuació ha estat duta a terme de manera òptima o no. En cas negatiu, cal revisar l'actuació i introduir-hi les modificacions necessàries que ens permetin assolir els resultats esperats, que són el nostre objectiu. Les mesures només són, en aquest cas, el mitjà per aconseguir la millora social desitjada.

Participatiu i transparent

La participació decisiva i la implicació de la població gitana en les polítiques adreçades a la millora de la seva situació és clau en la definició d'aquest Pla, des del seu inici. Per al nostre Govern, aquest criteri esdevé un element de qualitat i un posicionament ètic fonamental. La millor manera d'assegurar que un projecte està responent a les necessitats de les persones destinatàries és que elles mateixes puguin expressar les seves demandes i, alhora, participin en el disseny, la gestió i la implementació del projecte.

En aquest Pla es promouen processos i fórmules que afavoreixen el diàleg intercultural, bé dins de la mateixa organització, entre la població destinatària, o bé en el procés d'elaboració i decisió.

3

Objectius

Els objectius generals d'aquest Pla, encara que tenen en compte els del Pla anterior, presenten un canvi d'enfocament important: es basen en actuacions avalades per la comunitat científica internacional per l'impacte social que generen en els àmbits en què s'implementen. Aquests objectius han sorgit tant de les veus de la comunitat gitana com de les conclusions de les investigacions i informes consultats i especificats anteriorment.

El Pla 2014-2016 marca quatre objectius generals bàsics, que són:

1. Definir polítiques d'actuació específiques a favor del poble gitano de Catalunya, partint d'evidències que han demostrat científicament tenir èxit en la promoció i la inclusió del poble gitano.
2. Desenvolupar estratègies per implementar actuacions d'èxit en els àmbits següents: educació, treball, cultura, justícia, salut, habitatge, interior, mitjans de comunicació, foment de l'associacionisme i ens locals.
3. Equiparar socioeconòmicament els gitanos i les gitanes de Catalunya en risc d'exclusió social amb la societat de la qual formen part.
4. Promoure la cultura gitana com a part de la cultura catalana, fent difusió dels seus valors i de la seva contribució a la cultura de Catalunya.

4

Organització de la participació

El Pla integral del poble gitano 2014-2016, impulsat des del Departament de Benestar Social i Família, ha de garantir la implicació dels diferents departaments de la Generalitat de Catalunya, la coordinació amb els ens locals i la participació de representants del poble gitano i d'altres organitzacions socials. Per fer-ho, disposa dels òrgans col·legiats encarregats d'elaborar i fer el seguiment del Pla integral del poble gitano (la Comissió Interdepartamental del Pla integral del poble gitano i el Consell Assessor del Poble Gitano). Cal destacar la creació d'un nou òrgan informal de participació format per persones gitanes individuals (no associades).

4.1. Comissió Interdepartamental del Pla integral del poble gitano

La Comissió Interdepartamental es constitueix com un òrgan de coordinació per a l'elaboració del Pla integral del poble gitano i el posterior desplegament coherent i efectiu de les diferents accions que preveu. La Comissió Interdepartamental ha de permetre el tractament ampli i consensuat del Pla, com també la presa de decisions a escala interdepartamental, de les circumstàncies i necessitats que afectin l'atenció del poble gitano de Catalunya.

Segons l'organització departamental actual, formen part de la Comissió Interdepartamental els departaments següents:

1. Departament de la Presidència
2. Departament de Governació i Relacions Institucionals
3. Departament d'Economia i Coneixement
4. Departament d'Ensenyament
5. Departament de Salut
6. Departament d'Interior
7. Departament de Territori i Sostenibilitat
8. Departament de Cultura
9. Departament de Benestar Social i Família
10. Departament d'Empresa i Ocupació
11. Departament de Justícia

4.2. Consell Assessor del Poble Gitano

El Consell Assessor del Poble Gitano dóna veu i participació de manera oficial i directa als interessos i opinions del poble gitano a través de les entitats gitanes i entitats que treballen amb el poble gitano.

El Consell Assessor del Poble Gitano funciona en ple i en comissió executiva.

4.2.1. Ple del Consell Assessor del Poble Gitano

El Ple del Consell Assessor està integrat per:

- Una presidència, exercida per la persona titular del departament competent en matèria de polítiques d'inclusió social i responsable de l'execució del Pla integral del poble gitano a Catalunya.
- Una vicepresidència primera, exercida per la persona titular de l'òrgan competent en matèria de desenvolupament comunitari i suport a col·lectius en risc d'exclusió, la qual pot substituir a la persona que ocupi la presidència en casos d'absència, malaltia o vacant.
- Una vicepresidència segona, exercida per la persona gitana que nomeni la presidència, a proposta del Ple.
- Les vocalies següents:
 1. Fins a 21 persones del poble gitano en representació de les associacions i fundacions gitanes designades per la presidència, provinents de totes les demarcacions catalanes, de manera que es garanteixi especialment la presència de joves gitans i gitanes i del col·lectiu de dones gitanes.
 2. Una persona designada per la Federació Catalana de Municipis i una altra per l'Associació Catalana de Municipis i Comarques.
 3. Dues persones de reconegut prestigi dins del moviment associatiu que treballa amb el poble gitano designades per la presidència.
 4. Una persona designada per cadascuna de les dues organitzacions sindicals més representatives de Catalunya.
 5. Les persones de la Comissió Interdepartamental designades per la presidència per a cada Ple en funció de les matèries que s'hagin de tractar.
 6. Una secretaria, exercida per la persona que designi la presidència entre el personal del departament competent en matèria de polítiques d'integració i inclusió social i responsable de l'execució del Pla integral del poble gitano a Catalunya.
- En el nomenament dels representants del Consell Assessor del Poble Gitano s'ha tingut en compte el criteri de paritat entre dones i homes.

Les funcions principals del Ple són les següents:

- Informar la proposta de Pla integral del poble gitano.
- Sol·licitar, proposar i/o elaborar estudis o informes sobre temes d'interès per al poble gitano.

- Assessorar la Comissió Interdepartamental o els diferents departaments de la Generalitat de Catalunya quan així li ho demanin.
- Formular recomanacions a l'Administració sobre les matèries relatives a la situació del poble gitano.
- Promoure estudis, iniciatives i actes per a la inserció de la població gitana, la defensa de la seva cultura i per combatre el racisme i la discriminació.
- Estudiar i emetre propostes per tal d'enfortir la convivència entre les diferents cultures que viuen a Catalunya.
- Mantenir contactes amb altres òrgans anàlegs d'àmbit nacional, estatal i internacional.
- Aprovar la memòria sobre les actuacions de l'Administració relacionades amb el poble gitano i sobre el desenvolupament del Pla integral.
- Crear els grups de treball que es considerin necessaris per a temes específics d'interès per al poble gitano.
- Assessorar i formular recomanacions a l'Administració per combatre la desigualtat i la discriminació de les dones gitanes. A aquest efecte, el Consell Assessor ha d'emetre propostes d'actuació per tal de fomentar l'accés igualitari de les dones i les nenes gitanes als àmbits educatiu, laboral i social, per potenciar la imatge de les dones gitanes com a transmissores i dinamitzadores de la identitat cultural gitana, i per difondre les aportacions que les dones gitanes fan a la seva comunitat i al conjunt de la societat.

4.2.2. Comissió Executiva del Consell Assessor del Poble Gitano

La Comissió Executiva està integrada per:

- La presidència, que és exercida per la persona que ocupa la vicepresidència primera del Ple.
- La vicepresidència, que és exercida per la persona que ocupa la vicepresidència segona del Ple.
- Sis persones en representació de les associacions i fundacions gitanes, provinents de totes les demarcacions catalanes.
- Una persona designada per la Federació Catalana de Municipis i una altra per l'Associació Catalana de Municipis i Comarques.
- Dues persones de reconegut prestigi dins del moviment associatiu que treballa amb el poble gitano designades per la presidència.
- Les persones de la Comissió Interdepartamental designades per la presidència en funció de les matèries que s'hagin de tractar.
- La secretaria, que és exercida per la mateixa persona que ho fa en el Ple.

Són funcions de la Comissió Executiva:

- Promoure l'execució dels acords adoptats pel Ple.
- Proposar assumptes per debatre en el Ple i elevar propostes al Ple.

- Elaborar anualment una memòria sobre les actuacions de l'Administració relacionades amb el poble gitano i sobre el desenvolupament del Pla integral.
- Proposar la creació de grups de treball al Ple.
- Aquelles altres funcions que li siguin delegades o assignades pel Ple.

4.2.3. Grups de treball

Per tal de fer més operativa la posada en marxa de les actuacions que preveuen els diferents àmbits del Pla, es creen grups de treball amb els objectius generals següents:

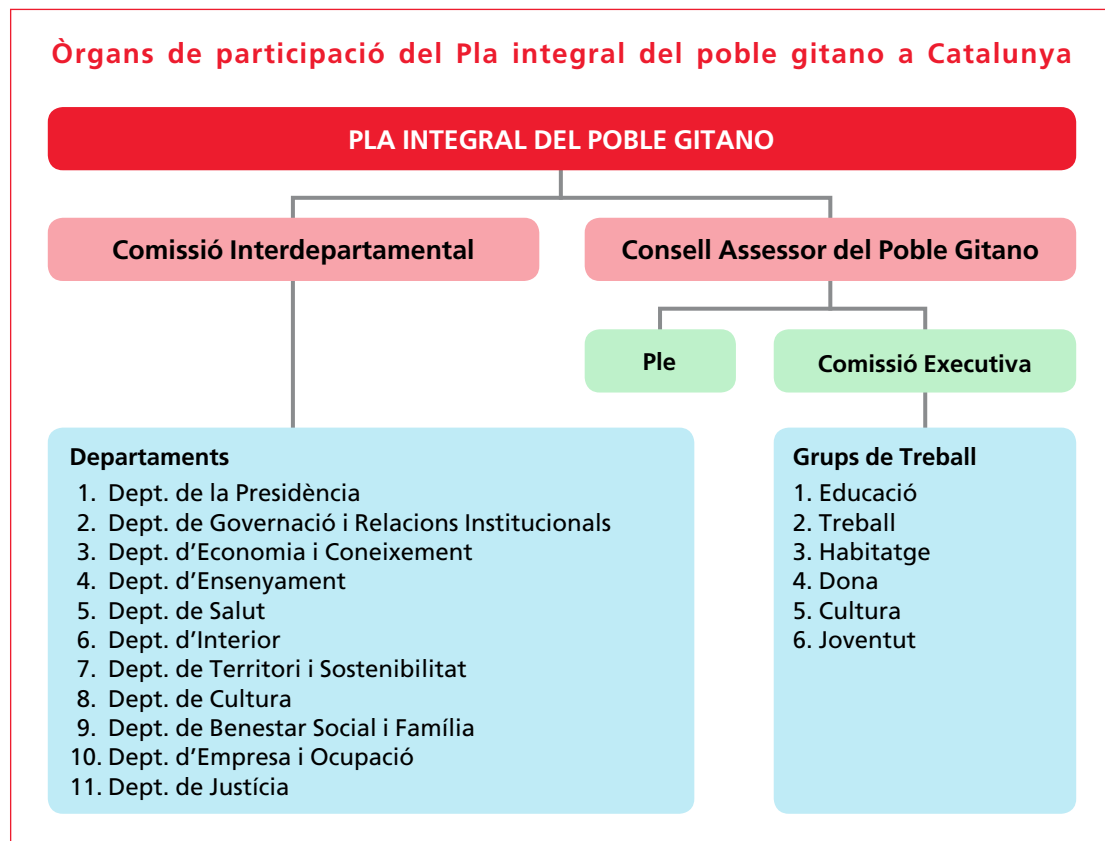
- Proposar actuacions concretes als departaments responsables de cada àmbit.
- Establir diàleg de manera continuada amb els departaments responsables de les actuacions.
- Fer un pont de comunicació entre el Pla i la comunitat gitana.
- Temporitzar la posada en marxa de les actuacions.
- Garantir la vinculació entre les actuacions del Pla i les necessitats reals de la població gitana.
- Fer el seguiment del funcionament i de l'impacte de les accions que es portin a terme.
- En els grups de treball hi participa personal tècnic i directiu dels departaments corresponents i persones gitanes (associades o no).

4.3. *Pativalé Manusa*

Un dels reptes del Pla integral en aquesta nova etapa és millorar la difusió i impacte de les nostres accions als barris per tal d'afavorir que aquestes arribin, amb més intensitat, a la ciutadania gitana no associada.

L'objectiu és aconseguir que el Pla sigui del poble gitano i que se'l senti seu, per això és important incorporar el *Pativalé Manusa*, una figura que per al poble gitano és essencial. Al llarg de la història, alguns gitanos i gitanes han estat reconeguts i respectats per la seva trajectòria de vida, la seva honradesa i perquè sempre han viscut segons les lleis gitanes. El *Pativalé Manusa* és un òrgan intern format per aquests gitanos i gitanes de respecte, que ha de ser el canal de comunicació directa entre el Pla i el territori.

Organigrama del Pla integral del poble gitano a Catalunya



5

Resultats esperats organitzats per àmbits

A continuació es presenten els resultats esperats per àmbits; aquests resultats corresponen a les fites que es pretén assolir al final del període d'aquest Pla (2016). Com que la duració del període d'implementació del Pla és curta, no es plantegen fites intermèdies.

Cada un dels resultats esperats, això és, cada una de les fites finals a les quals aquest Pla aspira, ve acompanyada d'un seguit de mesures i d'actuacions concretes que les han de fer possibles.

CULTURA		
Resultat esperat	CULT1	Indicador d'impacte 2016
Potenciar l'aprenentatge de la llengua romaní		12 cursos d'iniciació al romanó
Marc europeu, estatal i català de les polítiques públiques adreçades al poble gitano		
EN 2012-2020, p. 25 i 30 Diario Oficial de la Unión Europea. La situación social de los romaníes y su mejor acceso al mercado de trabajo en la UE. 11.03.09. Los romaníes en el mercado de trabajo ¿acceso o exclusión?, punt 51		
Mesures	Agent responsable	
1. Formació inicial en romanó	Departament de Benestar Social i Família	
2. Creació d'una bossa de formadors i formadores en llengua romaní	Departament de Benestar Social i Família	
Actuacions	Indicador d'execució	Perspectiva de gènere
1) 12 accions formatives de llengua romaní en centres educatius	Nombre d'accions formatives Nombre d'assistents Nombre de persones que obtenen el diploma	S
2) 1 bossa de formadors i formadores en llengua romaní	SÍ/NO bossa de formadors i formadores Nombre de persones dins la bossa de formadors i formadores	S

CULTURA		
Resultat esperat	CULT2	Indicador d'impacte 2016
Promoure la història i la cultura gitana, especialment la música, com a part de la cultura catalana, i fer difusió dels seus valors i de la seva contribució a la cultura de Catalunya		
Marc europeu, estatal i català de les polítiques públiques adreçades al poble gitano		
EN 2012-2020, p. 30 Diario Oficial de la Unión Europea. La situación social de los romaníes y su mejor acceso al mercado de trabajo en la UE. 11.03.09. Los romaníes en el mercado de trabajo ¿acceso o exclusión?, punt 39		
Mesures	Agent responsable	
1. Celebració de l'arribada del poble gitano a Catalunya	Departament de Benestar Social i Família	
2. Celebració del Dia Internacional del Poble Gitano	Departament de Benestar Social i Família	
3. Commemoració de la Gran Redada antigitana del 30 de juliol de 1749	Departament de Benestar Social i Família	
4. Creació de la col·lecció especialitzada sobre la història i la cultura gitana a una biblioteca pública de Barcelona, amb possibilitat de fer-la extensiva a altres biblioteques de Catalunya	Departament de Cultura i Departament de Benestar Social i Família	
5. Dinamització i ampliació de la pàgina web del Museu Virtual del Poble Gitano	Departament de Benestar Social i Família	
6. Afavorir activitats de difusió de la cultura gitana als centres educatius	Departament d'Ensenyament i Departament de Benestar Social i Família	
Actuacions	Indicador d'execució	Perspectiva de gènere
1) 1 acte commemoratiu de l'arribada del poble gitano a Catalunya	SÍ/NO acte Nombre de persones assistents	S
2) 3 actes commemoratius del Dia Internacional del Poble Gitano	Nombre d'actes Nombre de persones assistents	S
3) 1 acte commemoratiu de la Gran Redada antigitana (30 de juliol de 1749)	Nombre d'actes Nombre de persones assistents	S
4) Posar en funcionament i dinamitzar la col·lecció especialitzada sobre la història i la cultura gitanes a una biblioteca pública de Barcelona (adquisició material, difusió, dinamització activitats)	SÍ/NO posada en funcionament SÍ/NO adquisició material SÍ/NO activitats	S
5) Incloure aportacions de les entitats gitanes i/o altres agents en la pàgina web del Museu Virtual del Poble Gitano	SÍ/NO aportacions Nombre d'aportacions	S
6) Difusió de la cultura gitana als centres educatius: narració de contes i relats gitanos, sensibilització sobre el Dia Internacional del Poble Gitano, aprenentatge de la llengua romaní, etc.	SÍ/NO Nombre de contes Nombre de persones assistents Número de cursos	S

CULTURA		
Resultat esperat	CULT3	Indicador d'impacte 2016
Potenciar els referents positius gitanos i la seva contribució a la societat gitana i no gitana de Catalunya		Identificació de 20 nous referents positius gitanos
Marc europeu, estatal i català de les polítiques públiques adreçades al poble gitano		
EN 2012-2020, p. 30		
Mesures	Agent responsable	
1. Cerca i coordinació amb els referents positius	Departament de Benestar Social i Família	
2. Facilitar la presència dels referents positius en diferents espais: xerrades, mitjans i visites a centres escolars	Departament de Benestar Social i Família	
Actuacions	Indicador d'execució	Perspectiva de gènere
1.1) Cerca d'1 referent positiu per àmbit: educació, salut, treball, habitatge, cultura, mitjans de comunicació, interior i justícia	SÍ/NO referents Nombre de referents	S
1.2) 1 reunió amb els i les referents positius cercats	Nombre de referents positius que assisteixen a la reunió	S
2) 1 entrevista en un mitjà de comunicació i visites a 2 dels 5 centres educatius d'atenció prioritària, d'algun dels referents positius	SÍ/NO entrevista SÍ/NO visita	S

EDUCACIÓ		
Resultat esperat	EDU1	Indicador d'impacte 2016
Tenir informació contrastada sobre dades d'absentisme, abandonament escolar i èxit educatiu en centres educatius amb elevat nombre d'alumnes gitanos		Concreció dels 5 centres educatius d'atenció prioritària
Marc europeu, estatal i català de les polítiques públiques adreçades al poble gitano		
Brussel·les, 7 de juny de 2011, 10544/11 EDUC Council recommendation on policies to reduce early school leaving, Brussel·les, 31.1.2011 COM (2011) 18 final. Abordar el abandono escolar prematur: una contribució clave a la agenda Europa 2020 EN 2012-2020, línia estratègica, p. 29 Brussel·les, Report on the implementation of the EU Framework for National Roma Integration Strategies COM (2014) 209 final - 2.4.2014		
Mesures	Agent responsable	
1. Recollida de dades dels tres darrers cursos (2010-2011, 2011-2012, 2012-2013) sobre abandonament escolar prematur, índex de no graduació a 4t d'ESO i de resultats en proves de competències bàsiques en centres educatius amb elevat nombre d'alumnes gitanos	Departament d'Ensenyament	
2. Recollida de dades de matrícula dels centres amb elevat nombre d'alumnes gitanos en els últims tres cursos (2010-2011, 2011-2012, 2012-2013)	Departament d'Ensenyament	
3. Anàlisi i interpretació de les dades	Departament de Benestar Social i Família	

EDUCACIÓ		
Actuacions	Indicador d'execució	Perspectiva de gènere
1) Recollida de dades a 20 centres educatius que escolaritzen un elevat nombre d'alumnes gitanos	SÍ/NO recollida de dades	S
2) Anàlisi i interpretació de les dades dels 20 centres educatius, amb una atenció especial a les dades dels estudiants de Romania i Bulgària, en aquelles zones on resideixen famílies gitanes de l'Est	SÍ/NO anàlisi de les dades Concreció dels 5 centres educatius d'atenció prioritària SÍ/NO incomplert	S

EDUCACIÓ		
Resultat esperat	EDU2	Indicador d'impacte 2016
Reduir l'absentisme i l'abandonament escolar, incrementar l'èxit educatiu i el nivell competencial de l'alumnat dels 5 centres educatius d'atenció prioritària		Reducció d'un 30% l'absentisme escolar sobre l'alumnat atès a 5 centres Reducció d'un 30% d'abandonament escolar Millora d'un 15% en els resultats del grup classe en les proves de competències bàsiques a 6è de primària i 4t d'ESO Reducció d'un 10% l'alumnat que no supera les proves de competències bàsiques a 6è de primària Reducció d'un 10% de l'alumnat que no supera les proves de competències bàsiques a 4t d'ESO

Marc europeu, estatal i català de les polítiques públiques adreçades al poble gitano

Brussel·les, 26.6.2013, COM (2013) 2013/0229 (NLE) 460 final 2.3 (a, b, d i e)
 Recomendación del Consejo, de 9 de diciembre de 2013, relativa a la adopción de medidas eficaces de integración de los gitanos en los Estados miembros, punt 1.3 c
 Estrategia integral contra el racismo, la discriminación racial, la xenofobia y otras formas conexas de intolerancia. 03.11.11, p. 66, 70 i 71
 EN 2012-2020, línia estratègica, p. 24 i 25 i objectiu específic 2.2
 Brussel·les, 5.4.2011, COM (2011) 173 final, p. 5
 Brussel·les, Report on the implementation of the EU Framework for National Roma Integration Strategies COM (2014) 209 final - 2.4.2014
 Generalitat de Catalunya, 2012. Ofensiva de país a favor de l'èxit escolar, objectiu 1, eix 9

Mesures	Agent responsable
1. Implementació del projecte de Promoció Escolar	Departament d'Ensenyament
2. Formació en actuacions educatives d'èxit per als agents comunitaris del PIPG (mediadors/es, promotors/es, etc.)	Departament d'Ensenyament, Departament de Benestar Social i Família i ens locals
3. Promoció d'actuacions educatives d'èxit (grups interactius, tertúlies literàries, biblioteca tutoritzada, formació de familiars en aprenentatges instrumentals, implicació i participació decisiva de les famílies a l'escola)	Departament d'Ensenyament, Departament de Benestar Social i Família i ens locals
4. Trobada de pastors per l'èxit educatiu	Departament de Benestar Social i Família, Departament d'Ensenyament i Departament de Governació i Relacions Institucionals

EDUCACIÓ		
Actuacions	Indicador d'execució	Perspectiva de gènere
1) Assessorament als centres educatius per desenvolupar el Projecte Promoció escolar, incloent-hi les actuacions educatives d'èxit	Nombre d'assessoraments realitzats	S
2.1) Formació en actuacions educatives d'èxit de tots els agents comunitaris del PIPG	Nombre de formacions Nombre d'assistents a les formacions	S
2.2) Xerrades informatives sobre actuacions educatives d'èxit als 5 centres educatius d'atenció prioritària	Nombre de xerrades dutes a terme	S
3) Promoure formació sobre comunitats d'aprenentatge	Nombre de formacions realitzades	S
4) 1 trobada de pastors per l'èxit educatiu	Nombre de pastors assistents	S

EDUCACIÓ		
Resultat esperat	EDU3	Indicador d'impacte 2016
Incrementar l'escolarització de l'educació infantil (3-6 anys)		50 nens i nenes gitanos i gitanes escolaritzats de 3 a 6 anys

Marc europeu, estatal i català de les polítiques públiques adreçades al poble gitano

Brussel·les, 26.6.2013, COM (2013) 2013/0229 (NLE) 460 final 2.3 (b)
 Recomendación del Consejo, de 9 de diciembre de 2013, relativa a la adopción de medidas eficaces de integración de los gitanos en los Estados miembros, punt 1.3 d
 EN 2012-2020, objectiu específic 1.1 i línia estratègica, p. 24
 Brussel·les, 5.4.2011, COM (2011) 173 final, p. 5
 Estrategia integral contra el racismo, la discriminación racial, la xenofobia y otras formas conexas de intolerancia, 03.11.11, p. 70

Mesures	Agent responsable
1. Sessions informatives amb referents positius i professionals experts sobre escolarització primerenca en els territoris	Departament d'Ensenyament, Departament de Benestar Social i Família i ens locals
2. Suport a projectes d'entitats gitanes que fomentin l'escolarització en educació infantil	Departament de Benestar Social i Família i ens locals

Actuacions	Indicador d'execució	Perspectiva de gènere
1) 2 sessions informatives a barris amb un alt índex de població gitana sobre escolarització primerenca. Assistents: entitats gitanes, culte evangèlic, familiars i tècnics dels ens locals	Nombre de sessions Nombre de persones assistents a les sessions	S
2) Donar suport a 3 projectes d'entitats que fomentin l'escolarització dels infants en etapes educatives primerenques	Nombre de projectes o actuacions que tenen el suport del DBSiF	S

EDUCACIÓ		
Resultat esperat	EDU4	Indicador d'impacte 2016
Afavorir la idoneïtat, competència i motivació del professorat i dels diferents agents educatius dels centres amb un nombre elevat d'alumnes gitanos		Adequació de plantilles docents en 5 centres educatius d'atenció prioritària
Marc europeu, estatal i català de les polítiques públiques adreçades al poble gitano		
Brussel·les, 26.6.2013, COM (2013) 2013/0229 (NLE) 460 final 2.3 (f) Recomendación del Consejo, de 9 de diciembre de 2013, relativa a la adopción de medidas eficaces de integración de los gitanos en los Estados miembros, punt 1.3 g Generalitat de Catalunya, 2012. Ofensiva de país a favor de l'èxit escolar, eix 1 EN 2012-2020, línia estratègica, p. 25		
Mesures	Agent responsable	
1. Adequació de les plantilles docents dels centres prioritaris, d'acord amb el que estableix el decret de definició de perfil i provisió de llocs de treball docent i el decret d'autonomia dels centres docents	Departament d'Ensenyament	
Actuacions	Indicador d'execució	Perspectiva de gènere
1) Orientacions sobre l'adequació de les plantilles docents a les necessitats dels centres educatius d'atenció prioritària	Resposta de les plantilles a les necessitats dels centres	S

EDUCACIÓ		
Resultat esperat	EDU5	Indicador d'impacte 2016
Incrementar el nombre d'estudiants que cursen estudis postobligatoris i universitaris		Augment de 50 estudiants gitanos a estudis postobligatoris Augment de 10 estudiants gitanos a les universitats catalanes
Marc europeu, estatal i català de les polítiques públiques adreçades al poble gitano		
EN 2012-2020, objectiu específic 4.3 i línia estratègica, p. 24 Brussel·les, 5.4.2011, COM (2011) 173 final, p. 6		
Mesures	Agent responsable	
1. Analitzar els canvis normatius necessaris per poder articular mesures d'acció afirmativa per a la població gitana	Departament d'Economia i Coneixement, AGAUR i Departament de Benestar Social i Família	
2. Estudiar la incorporació de criteris addicionals en els requisits d'accés a les beques d'estudis postobligatoris; per exemple, <i>grup minoritari</i>	Departament d'Economia i Coneixement, AGAUR i Departament de Benestar Social i Família	
3. Formació per a l'accés a la universitat per a majors de 25 anys (grup d'accés a la universitat)	Departament d'Economia i Coneixement, AGAUR, Departament d'Ensenyament i Departament de Benestar Social i Família	

EDUCACIÓ		
Mesures	Agent responsable	
4. Acompanyament en el procés previ i posterior a l'accés a la universitat per a majors de 25 anys i seguiment de la trajectòria acadèmica dels estudiants	Departament d'Economia i Coneixement, AGAUR i Departament de Benestar Social i Família	
5. Facilitar l'accés dels estudiants gitanos als estudis de formació del professorat	Departament d'Economia i Coneixement i Departament de Benestar Social i Família	
Actuacions	Indicador d'execució	Perspectiva de gènere
1) Crear un grup de treball per analitzar els canvis normatius i procedimentals necessaris per poder articular mesures d'acció afirmativa per a la població gitana	SÍ/NO creació	S
2) Reunions del grup de treball per tal de treballar les opcions d'un major accés a les beques per part de la població gitana	SÍ/NO Número de reunions	S
3) Realització de 3 edicions dels Grups d'accés a la Universitat per majors de 25 anys i fer un acompanyament previ i posterior	SÍ/NO realització Número de persones assistents Número de persones que realitzen l'examen Número de persones aprovades	S
4) Reunions informatives sobre les condicions i els requisits per a l'obtenció de beques universitàries adreçades a grups de joves gitanos	SÍ/NO realització Número de persones assistents	S
5) Establir els mecanismes necessaris de suport tutoritzat als joves gitanos que cursen estudis universitaris a Catalunya cercant l'èxit educatiu	SÍ/NO realització Número de tutories específiques	S

FOMENT DE L'ASSOCIACIONISME	
Resultat esperat	Indicador d'impacte 2016
Potenciar la xarxa associativa gitana	Nombre d'entitats gitanes beneficiàries de la convocatòria, import atorgat i % que representa sobre el total
Marc europeu, estatal i català de les polítiques públiques adreçades al poble gitano	
EN 2012-2020, altres línies d'actuació complementàries, p. 41	
Mesures	Agent responsable
1. Donar suport als projectes de les entitats gitanes que fomentin la cohesió social i la lluita contra l'exclusió social, i fomentin i promocionin el voluntariat, la igualtat efectiva de dones i homes, i la participació social de la joventut gitana	Departament de Benestar Social i Família
2. Donar suport a les activitats de les entitats gitanes que promoguin els valors del civisme, la participació ciutadana, la lluita contra l'exclusió social i la promoció i el foment del voluntariat, la igualtat efectiva de dones i homes i la participació social de la joventut gitana	Departament de Benestar Social i Família

FOMENT DE L'ASSOCIACIONISME		
Actuacions	Indicador d'execució	Perspectiva de gènere
1) Convocatòria de subvencions del Departament de Benestar Social i Família 2014, 2015 i 2016	SÍ/NO convocatòria Nombre de projectes Nombre d'activitats	S
2.1) Suport a les entitats gitanes a través de la facilitació d'espais o recursos per al desenvolupament de les seves activitats	Nombre de recursos	S
2.2) Formació i capacitació a les entitats gitanes	SÍ/NO	S

HABITATGE		
Resultat esperat	HAB1	Indicador d'impacte 2016
Reduir el nombre d'assentaments de famílies gitanes, i garantir les condicions adequades de salubritat i higiene		Reducció de 4 a 2 del nombre d'assentaments Garantir al 100% l'aigua potable, el subministrament elèctric i el tractament de les aigües residuals

Marc europeu, estatal i català de les polítiques públiques adreçades al poble gitano

EN 2012-2020, objectius específics 1.1 i 1.2
 Brussel·les, 5.4.2011, COM (2011) 173 final, p. 8
 Brussel·les, 26.6.2013, COM (2013) 2013/0229 (NLE) 460 final 2.7 (b)
 Recomendación del Consejo, de 9 de diciembre de 2013, relativa a la adopción de medidas eficaces de integración de los gitanos en los Estados miembros, punt 1.6 a i d
 Síndic de Greuges. Resolució de l'expedient O-01854/2013 relativa a l'existència de campaments de famílies gitanes amb infants a 4 municipis catalans, p. 14, 15 i 16
 Estrategia integral contra el racismo, la discriminación racial, la xenofobia y otras formas conexas de intolerancia. 03.11.11, p. 82

Mesures	Agent responsable
1. Coordinació i treball conjunt entre les entitats gitanes, els ens locals, l'Agència de l'Habitatge de Catalunya i el Departament de Benestar Social i Família per gestionar els processos de real·lotjament	Agència de l'Habitatge de Catalunya, ens locals i Departament de Benestar Social i Família
2. Mecanismes de control per garantir les condicions òptimes d'accés a l'aigua potable, al subministrament elèctric i al tractament de les aigües residuals en assentaments	Ens locals, Agència de Salut Pública i Departament de Benestar Social i Família

Actuacions	Indicador d'execució	Perspectiva de gènere
1.1) Signatura de 2 convenis de col·laboració entre els ens locals, l'Agència de l'Habitatge de Catalunya i el Departament de Benestar Social i Família que regulin la col·laboració en el procés de real·lotjament de les persones	SÍ/NO convenis	S

HABITATGE		
Actuacions	Indicador d'execució	Perspectiva de gènere
1.2) Finalitzar el procés de reallotjament de 2 dels 4 assentaments de famílies gitanes a Catalunya	SÍ/NO	S
2) Acord de garantia de condicions de salubritat i higiene als assentaments que no han iniciat el procés de reallotjament (entre Benestar Social i Família i Agència de Salut Pública, o entre Benestar Social i Família i ens locals)	SÍ/NO acord	S

HABITATGE		
Resultat esperat	HAB2	Indicador d'impacte 2016
Incrementar l'accés als habitatges públics, garantint les condicions adequades perquè les famílies els puguin mantenir		
Marc europeu, estatal i català de les polítiques públiques adreçades al poble gitano		
Brussel·les, 26.6.2013, COM (2013) 2013/0229 (NLE) 460 final 2.7 (c) Recomendación del Consejo, de 9 de diciembre de 2013, relativa a la adopción de medidas eficaces de integración de los gitanos en los Estados miembros, punt 1.6 b Síndic de Greuges. Resolució de l'expedient O-01854/2013 relativa a l'existència de campaments de famílies gitanes amb infants a 4 municipis catalans, p. 15 i 16 Estrategia integral contra el racismo, la discriminación racial, la xenofobia y otras formas conexas de intolerancia, 03.11.11, p. 82 Consejería de Fomento y Vivienda de la Junta de Andalucía		
Mesures	Agent responsable	
1. Realitzar treball social/comunitari que suposi un estalvi de despesa pública	Agència de l'Habitatge de Catalunya i Departament de Benestar Social i Família	
2. Adequar els lloguers a la renda familiar	Agència de l'Habitatge de Catalunya i Departament de Benestar Social i Família	
3. Fer reunions informatives sobre l'accés als habitatges públics, sobre el seu manteniment i sobre les vies existents en l'impagament de lloguers i/o hipoteques	Agència de l'Habitatge de Catalunya i Departament de Benestar Social i Família	
Actuacions	Indicador d'execució	Perspectiva de gènere
1) Posada en marxa d'una prova pilot per cercar vies alternatives per a aquelles famílies que no poden assumir el lloguer. Compensació del deute amb treball comunitari al seu propi barri (programa de lloguer compensatori...)	SÍ/NO prova pilot Nombre de persones que s'acullen al programa	S
2) Adequar els lloguers a la renda familiar	SÍ/NO	S
3) Sessió informativa a 2 barris amb un alt percentatge de població gitana sobre l'accés i el manteniment dels habitatges públics i sobre el servei d'Ofideute, prestacions urgents, ajuts al lloguer, mesa d'emergències i habitatges d'inclusió	SÍ/NO sessió Nombre de persones assistents	S

HABITATGE		
Resultat esperat	HAB3	Indicador d'impacte 2016
Aconseguir solucions ràpides i efectives per a l'obtenció o el canvi de domicili en cas de situacions de caràcter excepcional (situacions de risc, conflictes, perills, etc.)		
Marc europeu, estatal i català de les polítiques públiques adreçades al poble gitano		
Mesures	Agent responsable	
1. Definició de solucions i procediments per encarar els processos singulars que requereixen de l'accés o el canvi a un habitatge públic	Agència de l'Habitatge de Catalunya i Departament de Benestar Social i Família	
Actuacions	Indicador d'execució	Perspectiva de gènere
1.1) Establiment dels canals de comunicació i espais de treball estables per encarar amb eficiència els casos d'urgència social vinculats a situacions excepcionals (situacions de risc, perill o conflicte) amb reconeixement explícit del rol de la xarxa gitana	SÍ/NO	S
1.2) Acompanyament i seguiment socioeducatiu a les famílies afectades	SÍ/NO acompanyament	S

INTERIOR		
Resultat esperat	INT1	Indicador d'impacte 2016
Consolidar la relació entre els cossos de seguretat i la comunitat gitana, aprofundint en el coneixement i el respecte mutus		
Marc europeu, estatal i català de les polítiques públiques adreçades al poble gitano		
EN 2012-2020, línia estratègica, p. 30 Directiva 2000/43/CE, relativa a la aplicació del principi de igualtat de tracte de les persones independentment de su origen racial o ètnico		
Mesures	Agent responsable	
1. Garantir formació específica sobre comunitat gitana i sobre el marc d'antidiscriminació per a policies, tant per a aquells que s'estan formant com per a aquells que estiguin en actiu mitjançant una oferta de formació contínua	Departament d'Interior i Departament de Benestar Social i Família	
2. Implicació comunitària als centres educatius d'atenció prioritària per part dels Mossos d'Esquadra de proximitat amb coordinació amb el Departament d'Ensenyament	Departament d'Ensenyament, Departament d'Interior i Departament de Benestar Social i Família	
3. Coordinació de les funcions dels agents comunitaris del PIPG (mediadors/es, promotors/es), d'associacions i d'altres membres de la comunitat (pastors) amb el cos dels Mossos d'Esquadra	Departament de Benestar Social i Família	

INTERIOR		
Actuacions	Indicador d'execució	Perspectiva de gènere
1.1) Incloure matèria sobre comunitat gitana i marc antidiscriminatori dins d'un mòdul del curs de formació bàsica per a policies que imparteix l'Institut de Seguretat Pública de Catalunya	SÍ/NO	S
1.2) Incloure formació sobre cultura gitana en les formacions dels efectius de les oficines de Relació Comunitària del cos de Mossos d'Esquadra	SÍ/NO Nombre de cursos Nombre de participants	S
2.1) Implicació comunitària per part dels Mossos d'Esquadra de proximitat en 2 centres educatius d'atenció prioritària portant a terme sessions informatives al centre escolar	Nombre de mossos d'esquadra implicats Nombre de centres educatius implicats	S
2.2) Implicació comunitària per part dels Mossos d'Esquadra de proximitat en les actuacions educatives d'èxit (biblioteca tutoritzada, grups interactius...) en 2 centres educatius d'atenció prioritària	Nombre d'intervencions	S
3) 2 reunions de coordinació en dos barris on es trobin els centres educatius d'atenció prioritària. Assistents: pastors, mediadors/es, promotors/es escolars, associacions i els agents del cos de Mossos d'Esquadra dels Grups de Proximitat	Nombre de reunions Nombre de persones assistents Perfil dels assistents	S

INTERIOR		
Resultat esperat	INT2	Indicador d'impacte 2016
Millorar la coordinació entre els Mossos d'Esquadra i els agents comunitaris gitanos		
Marc europeu, estatal i català de les polítiques públiques adreçades al poble gitano		
Directiva 2000/43/CE, relativa a la aplicació del principi de igualtat de trato de las personas independientemente de su origen racial o étnico		
Mesures	Agent responsable	
1. Realitzar un mapa de recursos gitanos (entitats gitanes, pastors, etc.) i incloure-lo dins la xarxa intranet del cos de Mossos d'Esquadra	Departament d'Interior i Departament de Benestar Social i Família	
2. Potenciar la mediació gitana per a la prevenció i resolució de conflictes	Departament d'Interior i Departament de Benestar Social i Família	
3. Millorar el protocol d'actuació amb els mediadors/es civicosomunitaris i el Consell d'Ancians	Departament d'Interior i Departament de Benestar Social i Família	
Actuacions	Indicador d'execució	Perspectiva de gènere
1) Elaborar, aprovar i difondre un mapa de recursos en línia per als agents dels Mossos d'Esquadra	SÍ/NO mapa de recursos SÍ/NO difusió	S
2) Potenciar la xarxa de mediadors gitanos per a la prevenció i la resolució de conflictes	SÍ/NO contractació mediadors	S
3) Elaborar un protocol d'actuació per a l'activació i el reconeixement de la mediació civicosomunitària i la mediació del Consell d'Ancians	SÍ/NO protocol	S

JUSTÍCIA		
Resultat esperat	JUS1	Indicador d'impacte 2016

Millorar la formació i la reinserció sociolaboral de les persones en els centres penitenciaris o que tenen mesures judicials

Marc europeu, estatal i català de les polítiques públiques adreçades al poble gitano

EN 2012-2020, línia estratègica, p. 30
 Estrategia integral contra el racisme, la discriminación racial, la xenofobia y otras formas conexas de intolerancia, 03.11.2011, p. 103
 Brussel·les, 26.6.2013, COM (2013) 454 final 2.1 (d)

Mesures	Agent responsable
1. Foment d'accions d'educació per a la salut per a dones gitanes	Departament de Justícia
2. Suport als projectes de les entitats que, a través del voluntariat, centrin els seus objectius en la millora de la formació, en els processos d'acompanyament formatiu i en les tasques de reforç escolar dels interns i les internes gitanos dins dels centres penitenciaris	Departament de Justícia i Departament de Benestar Social i Família
3. Implementació de treballs en benefici de la comunitat, preferentment als centres educatius amb tasques escolars de suport (ajudants de consergeria, assistents de pati i menjador, etc.)	Departament de Justícia i Departament de Benestar Social i Família

Actuacions	Indicador d'execució	Perspectiva de gènere
1) 6 cursos de salut per a dones gitanes al CP Dones de Barcelona (3) i el CP Brians1 (3)	Nombre de persones assistents	S
2) Subvencions als projectes de les entitats que centrin els seus objectius en la millora de la formació, en els processos d'acompanyament formatiu i en les tasques de reforç escolar dels interns i les internes gitanos dins dels centres penitenciaris	Nombre de persones assistents	S
3) Treballs en benefici de la comunitat, preferentment als 5 centres educatius d'atenció prioritària	Nombre de persones que fan treballs en benefici de la comunitat	S

JUSTÍCIA		
Resultat esperat	JUS2	Indicador d'impacte 2016

Garantir el dret al culte religiós als centres penitenciaris

Presència del culte evangèlic als centres penitenciaris

Marc europeu, estatal i català de les polítiques públiques adreçades al poble gitano

Mesures	Agent responsable
1. Analitzar la situació del culte religiós evangèlic als centres penitenciaris	Departament de Justícia, Departament de Governació i Relacions Institucionals i Departament de Benestar Social i Família

JUSTÍCIA		
Actuacions	Indicador d'execució	Perspectiva de gènere
1) Crear un grup de treball conjunt entre el Departament de Justícia, el Departament de Benestar i Família i el Departament de Governació i Relacions Institucionals per analitzar i estudiar el tema de la situació del culte religiós evangèlic als centres penitenciaris	Nombre de reunions del grup de Treball	S

JUSTÍCIA		
Resultat esperat	JUS3	Indicador d'impacte 2016

Millorar i afavorir l'accés de la població gitana als serveis jurídics

Marc europeu, estatal i català de les polítiques públiques adreçades al poble gitano

Brussel·les, 26.6.2013, COM (2013) 2013/0229 (NLE) 460 final 4.5

Mesures	Agent responsable
1. Vincular els interns i internes als serveis jurídics de les entitats comunitàries a través dels mediadors/es	Departament de Justícia
2. Sessions informatives als espais de participació de la comunitat sobre els serveis jurídics i l'accés als SOJ (Serveis d'Orientació Jurídica)	Departament de Justícia i Departament de Benestar Social i Família

Actuacions	Indicador d'execució	Perspectiva de gènere
1) Acostar els SOJ als interns i internes gitanos dins dels centres penitenciaris a través del projecte pilot de mediació a tres centres penitenciaris	Nombre de persones ateses	S
2) 2 sessions informatives sobre els serveis jurídics existents i l'accés als SOJ, al barri de la Mina i al de Sant Roc	Nombre de sessions informatives Nombre de persones assistents	S

JUSTÍCIA		
Resultat esperat	JUS4	Indicador d'impacte 2016

Millorar l'accés de la població gitana als recursos socioeducatius, de rehabilitació i inserció

Marc europeu, estatal i català de les polítiques públiques adreçades al poble gitano

Brussel·les, 26.6.2013, COM (2013) 2013/0229 (NLE) 460 final 4.5

Mesures	Agent responsable
1. Potenciar actuacions de mediació als centres penitenciaris	Departament de Justícia
2. Potenciar la col·laboració amb entitats gitanes de la comunitat	Departament de Justícia i Departament de Benestar Social i Família
3. Elaborar un instrument de recollida d'informació quantitatiu i qualitatiu per a detectar les necessitats de la població gitana que es troba als centres penitenciaris	Departament de Justícia

JUSTÍCIA		
Actuacions	Indicador d'execució	Perspectiva de gènere
1) Iniciar un projecte pilot de mediació a tres centres penitenciaris	Nombre de persones ateses	S
2) Desenvolupar un procediment de coordinació i derivació entre els serveis socials dels centres i les entitats gitanes	Nombre de derivacions	S
3) Aplicar, a manera de prova pilot, l'instrument de recollida d'informació a tres centres penitenciaris	Nombre de persones contactades i de necessitats detectades	S

MITJANS DE COMUNICACIÓ		
Resultat esperat	MIT1	Indicador d'impacte 2016

Garantir el principi d'igualtat de tracte en els programes i notícies vinculats al poble gitano, i transmetre els elements enriquidors de la seva cultura

Marc europeu, estatal i català de les polítiques públiques adreçades al poble gitano

EN 2012-2020, línia estratègica, p. 30
 Brussel·les, 26.6.2013, COM (2013) 2013/0229 (NLE) 460 final 3.4 (a)
 Brussel·les, 26.6.2013, COM (2013) 454 final 2.1 (d)
 Estrategia integral contra el racismo, la discriminación racial, la xenofobia y otras formas conexas de intolerancia, 03.11.11, p. 91 i 103

Mesures	Agent responsable
1. Interlocució directa amb els mitjans de comunicació públics per aconseguir superar els estereotips vers la comunitat gitana en el tractament informatiu	Corporació Catalana de Mitjans Audiovisuals i Departament de Benestar Social i Família
2. Treballar per a la inclusió de les dones i homes gitanos en la programació de ficció i no-ficció de la Televisió de Catalunya	Corporació Catalana de Mitjans Audiovisuals i Departament de Benestar Social i Família
3. Inclusió dels principis de conducta ètica en relació amb el poble gitano dins del codi deontològic del Col·legi de Periodistes de Catalunya	Departament de Benestar Social i Família

Actuacions	Indicador d'execució	Perspectiva de gènere
1.1) Creació d'un espai permanent de diàleg entre la comunitat gitana i la Corporació Catalana de Mitjans Audiovisuals	SÍ/NO	S
1.2) Establir un protocol d'actuació immediata per eliminar les notícies i programes que presenten una imatge estereotipada del poble gitano	SÍ/NO protocol	S
2) 2 programes de ficció i/o no-ficció en què surtin homes i dones gitanos	Nombre de programes Nombre de persones que surten als programes de ficció i/o no-ficció	S
3) Propostes de reformulació del codi deontològic del Col·legi de Periodistes de Catalunya	SÍ/NO reformulació codi deontològic	S

SALUT		
Resultat esperat	SAL1	Indicador d'impacte 2016
Augmentar el nombre de nens i nenes gitanos que practiquen hàbits saludables en la seva alimentació i en la seva activitat física		100 nens i nenes gitanos
Marc europeu, estatal i català de les polítiques públiques adreçades al poble gitano		
EN 2012-2020, objectius específics 1.3, 1.4 i 2.2 Brussel·les, 5.4.2011, COM (2011) 173 final, p. 7 Brussel·les, 26.6.2013, COM (2013) 2013/0229 (NLE) 460 final 2.6 (a,b i c) Recomendación del Consejo, de 9 de diciembre de 2013, relativa a la adopció de medidas eficaces de integració de los gitanos en los Estados miembros, punt 1.5 d		
Mesures	Agent responsable	
1. Activitats que millorin la condició física dels nens i nenes (futbol, patinatge, cursos de ball, etc.) als centres educatius d'atenció prioritària	Departament d'Ensenyament, ens locals i Departament de Benestar Social i Família	
2. Sessions informatives per part dels CAP als nens i familiars gitanos	Departament d'Ensenyament, Departament de Salut i Departament de Benestar Social i Família	
Actuacions	Indicador d'execució	Perspectiva de gènere
1) Organització d'activitats específiques de futbol, ball, etc. als espais municipals dels barris dels centres educatius d'atenció prioritària través dels mediadors i les entitats	Nombre d'activitats dutes a terme Nombre de nens i nenes assistents a les activitats	S
2) 2 sessions informatives dels CAP, posant un èmfasi especial en les malalties cròniques més comunes en la població (diabetis, colesterol, etc.)	Nombre de persones assistents a les xerrades	S

SALUT		
Resultat esperat	SAL2	Indicador d'impacte 2016
Millorar el seguiment pediàtric, oftalmològic i l'atenció bucodental dels nens i nenes gitanos, especialment en assentaments i als centres educatius d'atenció prioritària		Augment de les visites pediàtriques, oftalmològiques i bucodentals
Marc europeu, estatal i català de les polítiques públiques adreçades al poble gitano		
EN 2012-2020, objectius específics 1.5, 2.2 i 2.3 Brussel·les, 5.4.2011, COM (2011) 173 final, p. 7 Brussel·les, 26.6.2013, COM (2013) 2013/0229 (NLE) 460 final 2.6 (a,b i c) Recomendación del Consejo, de 9 de diciembre de 2013, relativa a la adopció de medidas eficaces de integració de los gitanos en los Estados miembros, punt 1.5 b		
Mesures	Agent responsable	
1. Incloure al contracte programa (fitxa d'assentaments) el seguiment sanitari bàsic en nens i nenes gitanos	Departament de Salut i Departament de Benestar Social i Família	
2. Formació específica de dones gitanes com a agents de salut comunitària	Departament de Salut i Departament de Benestar Social i Família	

SALUT		
Mesures	Agent responsable	
3. Creació de la figura de delegat/da de salut bucal i del delegat/ada de salut oftalmològica als centres educatius d'atenció prioritària. Serà un nen o nena de secundària	Departament de Salut, Departament d'Ensenyament i Departament de Benestar Social i Família	
4. Sortides informatives i exposicions sobre salut bucodental per part dels centres educatius d'atenció prioritària	Ens locals, Departament de Salut i Departament de Benestar Social i Família	
Actuacions	Indicador d'execució	Perspectiva de gènere
1) 1 clàusula específica sobre seguiment sanitari bàsic en nens i nenes gitanos en el contracte amb els ajuntaments que gestionen assentaments amb població gitana	SÍ/NO clàusula	S
2) 1 curs de formació en agents de salut comunitària	Nombre de persones assistents Nombre de dones que finalitzen el curs	S
3) 1 delegat/ada de salut bucal i 1 delegat/ada de salut oftalmològic, en els 5 centres educatius d'atenció prioritària	Nombre de delegats/des de salut bucal i de delegats/ades de salut oftalmològica als centres escolars Nombre de centres escolars que tenen delegats/ades de salut bucal i delegats/ades de salut oftalmològica	S
4.1) 1 sortida informativa als CAP per part dels alumnes de 1r de primària, sobre salut bucodental i sobre salut oftalmològica (als 5 centres educatius d'atenció prioritària)	Nombre de sortides informatives Nombre de centres escolars que duen a terme les sortides	S
4.2) 1 exposició itinerant facilitada per un organisme públic a cadascun dels 5 centres educatius d'atenció prioritària sobre salut bucal	SÍ/NO exposicions Nombre de centres	S

SALUT		
Resultat esperat	SAL3	Indicador d'impacte 2016
Millorar el seguiment ginecològic de les noies i dones, especialment a assentaments i als barris dels centres educatius d'atenció prioritària		Augment de les visites ginecològiques
Marc europeu, estatal i català de les polítiques públiques adreçades al poble gitano		
EN 2012-2020, objectiu específics 1.5, 2.2 i 2.3 Brussel·les, 5.4.2011 COM (2011) 173 final, p. 7 BrusBrussel·les, 26.6.2013, COM (2013) 2013/0229 (NLE) 460 final 2.6 (a, b i c) Recomendación del Consejo de 9 de diciembre de 2013, relativa a la adopción de medidas eficaces de integración de los gitanos en los Estados miembros, punt. 1.5 b		
Mesures	Agent responsable	
1. Incloure al contracte programa (fitxa d'assentaments) el seguiment ginecològic bàsic en noies i dones	Departament de Salut i Departament de Benestar Social i Família	
2. Formació específica de dones gitanes com a agents de salut comunitària	Departament de Salut i Departament de Benestar Social i Família	

SALUT		
Actuacions	Indicador d'execució	Perspectiva de gènere
1) 1 clàusula específica sobre seguiment ginecològic bàsic en noies i dones en els contractes programa amb els ens locals que gestionen assentaments amb població gitana	SÍ/NO clàusula	S
2) 1 curs de formació en agents de salut comunitària	Nombre de persones assistents Nombre de dones que finalitzen el curs	S

SALUT		
Resultat esperat	SAL4	Indicador d'impacte 2016
Garantir una bona gestió de la situació hospitalària i/o de defunció d'una persona gitana		
Marc europeu, estatal i català de les polítiques públiques adreçades al poble gitano		
Brussel·les, 5.4.2011, COM (2011) 173 final, p. 7 Brussel·les, 26.6.2013, COM (2013) 2013/0229 (NLE) 460 final 2.6 (d) Recomendación del Consejo, de 9 de diciembre de 2013, relativa a la adopción de medidas eficaces de integración de los gitanos en los Estados miembros, punt. 1.5 d		
Mesures	Agent responsable	
1. Conèixer i reconèixer l'especificitat cultural gitana a les institucions hospitalàries (estada dels familiars, mort, malalties, trasllat dels cossos, autòpsies, etc.)	Departament de Salut i Departament de Benestar Social i Família	
2. Adequar un espai de vetlla obert les 24 hores als tanatoris	Ens locals i Departament de Benestar Social i Família	
Actuacions	Indicador d'execució	Perspectiva de gènere
1.1) 1 espai d'acompanyament familiar a un hospital públic, on puguin estar els familiars gitanos durant els ingressos hospitalaris	SÍ/NO espai	S
1.2) Sensibilització sobre especificitat cultural gitana a les institucions hospitalàries, adreçat als professionals sanitaris d'un hospital públic de Catalunya	SÍ/NO Nombre de professionals sanitaris assistents	S
1.3) Sensibilització sobre la figura de l'assistent del dol, per a l'acompanyament i el suport a les institucions hospitalàries i als tanatoris	SÍ/NO Nombre de professionals sanitaris assistents	S
2) 1 tanatori de Catalunya obert les 24 hores	SÍ/NO obertura	

TREBALL		
Resultat esperat	TRE1	Indicador d'impacte 2016
Millorar l'ocupabilitat de la població gitana, posant un èmfasi especial en la creació de nous perfils professionals, en el suport a la primera experiència laboral i en l'acreditació de les competències i la professionalitat		
Marc europeu, estatal i català de les polítiques públiques adreçades al poble gitano		
Brussel·les, 26.6.2013, COM (2013) 2013/0229 (NLE) 460 final 2.3 (g) i 2.5 (h, k i l) Brussel·les, 5.4.2011, COM (2011) 173 final, p. 7 Recomendación del Consejo, de 9 de diciembre de 2013, relativa a la adopción de medidas eficaces de integración de los gitanos		
Mesures	Agent responsable	
1. Analitzar les demandes del mercat laboral per tal de veure l'adequació en funció dels perfils professionals definits	SOC i Departament de Benestar Social i Família	
2. Cercar els perfils professionals emergents en la població gitana	SOC i Departament de Benestar Social i Família	
3. Donar suport a la primera experiència laboral i l'acreditació de la professionalitat i les competències	Institut Català de les Qualificacions Professionals i Departament de Benestar Social i Família	
4. Fer formació per preparar la prova d'obtenció del graduat d'educació secundària obligatòria (GESO) per a majors de 18 anys, preferentment en centres escolars	Departament d'Ensenyament i Departament de Benestar Social i Família	
5. Facilitar l'accés a la informació sobre l'oferta formativa i els canals sociolaborals existents, fonamentalment a la joventut gitana	Departament d'Ensenyament, SOC i Departament de Benestar Social i Família	
6. Facilitar l'accés a la informació sobre microcrèdits per a la l'emprenedoria	SOC i Departament de Benestar Social i Família	
7. Establir en els eixos prioritaris del Programa Operatiu del Fons Social Europeu (FSE) a Catalunya el suport específic a la població gitana en matèria d'ocupació i inclusió social	SOC i Departament de Benestar Social i Família	
Actuacions	Indicador d'execució	Perspectiva de gènere
1) Elaborar un informe a partir de les necessitats formatives detectades en el mercat laboral per cercar els professionals més demandats	SÍ/NO informe sobre perfils professionals	S
2.1) Donar suport a les propostes formatives dels ens locals destinades als barris amb un alt índex de població gitana que formin en algun dels àmbits especificats en l'informe	Nombre de persones assistents als cursos	S
2.2) Donar suport a les propostes formatives dels centres homologats pel SOC destinades als barris amb un alt índex de població gitana que formin en algun dels àmbits especificats en l'informe	Número de cursos Nombre de persones assistents als cursos	S
2.3) Donar suport a les propostes d'acompanyament i formació (IPIS) als barris amb un alt índex de població gitana	Nombre de persones assistents als IPIS	S
3.1) Donar suport a les iniciatives de les empreses que, en el marc del programa «Forma't i Insereix» presentin propostes per implementar a barris amb un alt índex de població gitana	Nombre de propostes	S
3.2) Signar un conveni de col·laboració amb una empresa que formi part del programa «Forma't i Insereix»	SÍ/NO conveni	S

TREBALL		
Actuacions	Indicador d'execució	Perspectiva de gènere
3.3) Donar suport als programes específics d'intervenció sociolaboral amb població gitana	Número de programes	S
3.4) Iniciar un procés de col·laboració amb les organitzacions empresarials sobre el foment de la responsabilitat social corporativa vers els col·lectius en risc d'exclusió social, especialment per a la promoció de l'educació dels nens i les nenes gitanos	SÍ/NO	
3.5) Habilitar els dinamitzadors/es de la Xarxa Òmia per esdevenir orientadors/es i assessors/es en l'acreditació de les competències professionals	Nombre de dinamitzadors/es i orientadors/es	S
3.6) Implementar el programa Lleure Actiu amb els ens locals a través del contracte programa	SÍ/NO implementació	S
4) 1 curs de formació per a l'obtenció del graduat d'educació secundària obligatòria preferentment en 3 centres educatius i en algun territori amb un alt índex de població gitana	Nombre de persones assistents Nombre de persones que obtenen el títol	S
5) Trobada de joventut gitana, per facilitar informació sobre els recursos formatius i sociolaborals existents i emergents, per recercar joves gitanos referents positius per a la societat i per crear xarxes de suport pel dret a desenvolupar la identitat sexual	Nombre de persones assistents	S
6.1) Fomentar la col·laboració de les entitats privades per a la concessió de microcrèdits a dones gitanes emprenedores	SÍ/NO incorporació	S
6.2) Promoure programes de foment de l'autoocupació entre la població gitana, amb mesures i metodologies adients, si escau, a través dels programes de la xarxa Catalunya Emprèn	Nombre de reunions Nombre de persones assistents	S
7) Incorporar actuacions de suport específic a la població gitana en matèria d'ocupació i inclusió social en la redacció del Programa Operatiu del Fons Social Europeu Regional (eix temàtic 9)	SÍ/NO incorporació	

TREBALL		
Resultat esperat	TRE2	Indicador d'impacte 2016
Preservar la pràctica de la venda ambulants en condicions adequades		
Marc europeu, estatal i català de les polítiques públiques adreçades al poble gitano		
Brussel·les, 5.4.2011, COM (2011) 173 final, p. 7 Brussel·les, 26.6.2013, COM (2013) 2013/0229 (NLE) 460 final 2.5 (i) Recomendación del Consejo, de 9 de diciembre de 2013, relativa a la adopción de medidas eficaces de integración de los gitanos en los Estados miembros Línia estratègica, p. 26		
Mesures	Agent responsable	
1. Oferir informació sobre els canals de pagament de les taxes municipals	Departament d'Empresa i Ocupació, ens locals i Departament de Benestar Social i Família	
2. Millorar les condicions d'higiene i salubritat dels mercats ambulants	Departament d'Empresa i Ocupació, Agència de Salut Pública, ens locals i Departament de Benestar Social i Família	

TREBALL		
Actuacions	Indicador d'execució	Perspectiva de gènere
1.1) Reducció de l'import de la taxa en un 30-40% a 3 ajuntaments	SÍ/NO reducció	S
1.2) Flexibilització en el pagament de les taxes municipals (terminis de pagament, altres deutes adquirits, etc.) a 3 ajuntaments	SÍ/NO flexibilitat	S
2) Instal·lació de sanitaris als mercats de venda ambulants anteriorment esmentats	Nombre d'instal·lacions	S

ENS LOCALS	
Resultat esperat	Indicador d'impacte 2016

Implicació i col·laboració amb les autoritats locals per la implementació de les accions al territori

Marc europeu, estatal i català de les polítiques públiques adreçades al poble gitano

Comunicación de la Comisión al Parlamento Europeo, al Consejo, al Comité Económico y Social y al Comité de las Regiones, Brusel·les, 26.6.2013, COM (2013) 454 final

Mesures	Agent responsable
1. Preservar la pràctica de la venda ambulants en condicions adequades	Ens locals i Departament de Benestar Social i Família
2. Adequar un espai de vetlla als tanatoris les 24 hores	Ens locals i Departament de Benestar Social i Família
3. Implementar programes adreçats al poble gitano en els municipis	Departament de Benestar Social i Família
4. Reduir el nombre d'assentaments de famílies gitanes, i garantir les condicions adequades de salubritat i higiene	Agència de l'Habitatge de Catalunya, ens locals, Agència de Salut Pública i Departament de Benestar Social i Família
5. Donar suport a les accions comunitàries impulsades pels ens locals en zones amb un alt grau de població gitana	Departament de Benestar Social i Família i ens locals
6. Incorporar en els equips municipals i comarcals la figura del mediador gitano	Departament de Benestar Social i Família i ens locals

Actuacions	Indicador d'execució	Perspectiva de gènere
1.1) Oferir informació sobre els canals de pagament de les taxes municipals		S
1.2) Millorar les condicions d'higiene i salubritat dels mercats ambulants		S
2) Un tanatori de Catalunya obert les 24 hores		S
3.1) Portar a terme diagnòstics participatius dels barris amb població gitana en el marc del contracte programa		S
3.2) Implementar projectes d'oci alternatiu per al col·lectiu de joves gitanos a través del contracte programa		S

ENS LOCALS		
Actuacions	Indicador d'execució	Perspectiva de gènere
4) Coordinació i treball conjunt entre les entitats gitanes, els ens locals i l'Agència de l'Habitatge de Catalunya per reduir el nombre d'assentaments i garantir les condicions òptimes d'accés a l'aigua potable, al subministrament elèctric i al tractament de les aigües residuals en assentaments		S
5) Implementació de plans de desenvolupament comunitari i de les accions comunitàries integrals a barris amb un alt índex de població gitana		S
6) Contractació de mediadors/es gitanos/es per incorporar-los als equips municipals, a través del contracte programa		S

6

Avaluació

L'avaluació esdevé una eina molt important per a la millora de l'eficàcia en la gestió diària del Pla 2014-2016: ens permet revisar de manera periòdica la incidència en la realitat a la qual ens adrecem. També ens dóna informació sobre si la manera com ens estem apropant a la realitat –en aquest cas, la del poble gitano a Catalunya– és adequada i ens permet obtenir resultats d'èxit. Aquesta avaluació està pensada com a eina de millora de l'acció de govern, de rendiment de comptes democràtic, de transparència i de responsabilització.³¹

Per tal de conèixer si hem assolit els resultats esperats en cada àmbit, l'any 2017 analitzarem l'impacte de les actuacions fetes, i que s'han d'implementar entre els anys 2014 i 2016. Per a aquesta fita, utilitzarem uns indicadors d'impacte, que ens han de servir per saber si hem arribat als resultats i objectius proposats. A mitjà termini realitzarem una avaluació de les actuacions que s'hagin implementat el 2014 i el 2015, a partir dels indicadors d'execució.

Tal com s'apunta en la part introductòria d'aquest Pla, la manca de dades oficials que indiquin quina és la situació de la població gitana a Catalunya en relació amb l'educació, la salut, l'atur, les rendes percebudes, l'accés a l'habitatge públic o qualsevol altra relacionada amb els àmbits d'actuació que planteja aquest Pla, fa que els indicadors d'impacte no puguin mesurar en molts casos la millora de les dades un cop implementades les diferents actuacions del Pla. Aquesta limitació ha condicionat la definició dels indicadors d'impacte en algunes de les actuacions del Pla, per la qual cosa no ha estat possible definir indicadors d'impacte relatius a la millora o increment respecte a la situació de partida, perquè no es coneix aquesta situació de partida. En aquests casos, s'han definit els indicadors sobre la base del resultat obtingut, i no de l'impacte assolit.

La diferència entre els indicadors d'impacte i d'execució és que els primers ens permetran conèixer si arran de les actuacions desenvolupades entre els anys 2014 i 2016 s'han assolit els resultats esperats, mentre que els indicadors d'execució només ens aportaran informació de si s'han dut a terme o no les actuacions proposades, fonamentalment a escala quantitativa.

31. Institut Català d'Avaluació de Polítiques Públiques.

A la darrera de l'any 2015, portarem a terme un procés d'avaluació intermèdia, un informe sobre l'assoliment dels indicadors d'execució, per esbrinar si el procés de posada en marxa es desenvolupa tal com estava previst.

Durant l'any 2017, farem una avaluació *ex post*, un informe de resultats que tindrà en compte l'impacte aconseguït, en funció de l'anàlisi dels indicadors d'impacte. Aquesta actuació ens permetrà orientar canvis en el disseny o procediment de la intervenció o inspirar el disseny de noves intervencions.

L'avaluació d'impacte, però, té la seva complexitat, ja que és difícil mesurar si una determinada actuació genera un canvi qualitatiu i de millora, en aquest cas vers el poble gitano a Catalunya. No obstant això, es tracta d'una avaluació real i efectiva, perquè no es limita a analitzar simplement si aquelles actuacions s'han dut a terme o no; va més enllà, i mesura si arran d'aquelles actuacions s'ha produït el canvi i la transformació social.

En aquest sentit, els grups de treball del Pla integral del poble gitano han de fer una funció de grup de control i seguiment del grau d'assoliment dels resultats esperats. Aquests grups de treball han de dur a terme –conjuntament amb el departament competent– un seguiment mensual de totes les actuacions definides en el Pla, dividides per àmbits, i també de l'impacte real que obtinguin als territoris on s'implementin.

Per al desenvolupament d'aquesta última avaluació d'impacte, l'any 2017 ens centrarem en els aspectes següents:

- **Eficiència i orientació a l'èxit de les actuacions.** Assoliment dels resultats esperats i especificats per àmbits a través de la implementació de les actuacions. Es tindrà en compte que els resultats siguin eficients, reeixits i que generin transformació social.
- **Participació de la comunitat gitana.** La participació activa i directa de persones gitanes és un dels elements clau de l'èxit del Pla integral del poble gitano a Catalunya, especialment, a través de les seves associacions i espais de participació. És un criteri de qualitat que les mateixes persones beneficiàries tinguin un paper actiu i participatiu en les actuacions adreçades a elles. A més, es donarà molta importància a la participació de la població gitana no associada. Es considera el poble gitano com a protagonista i no com a subjecte passiu al qual s'adrecen les actuacions previstes.
- **Propostes de millora.** Un cop finalitzi el termini d'implementació d'aquest Pla farem una avaluació conjunta de la implementació, amb la finalitat d'analitzar aquells aspectes a millorar en els propers anys i concretar propostes de millora futures.

Referències bibliogràfiques

- Comissió Europea: (2012-2013). *ROM UP. The inclusion of Roma through quality successful educational experiences. Lifelong learning programme*. DG Education and Culture.
- Comissió Europea: 2013-2015. EDUROM. *Promoting the access of Roma to LLP, VET and employment through family education in Primary Schools*. DG Education and Culture.
- Comunicación de la Comisión al Parlamento Europeo, al Consejo, al Comité Económico y Social y al Comité de las Regiones, Brusel·les, 31.1.2011, COM (2011) 18 final, p. 7.
- Comunicación de la Comisión al Parlamento Europeo, al Consejo, al Comité Económico y Social y al Comité de las Regiones, Brusel·les, 5.4.2011, COM (2011) 173 final.
- Comunicación de la Comisión al Parlamento Europeo, al Consejo, al Comité Económico y Social y al Comité de las Regiones. Brusel·les, 26.6.2013 COM (2013) 454 final.
- CREA: (2001-2004). *WORKAL. The creation of new occupational patterns for cultural minorities. the gypsy case*. FP5, DG Research, Comissió Europea.
- CREA: (2006-2011). *INCLUD-ED. Strategies for inclusion and social cohesion from education in Europe*. FP6, DG Research, Comissió Europea.
- Declaració del Parlament de Catalunya de reconeixement de la persecució i el genocidi del poble gitano, llegida en el Ple del Parlament el dia 29 de març de 2007.
- Departament d'Ensenyament. *Actuacions educatives d'èxit*. <http://www.xtec.cat/web/projectes/comunitats/actuacionsexit>.
- Estrategia Nacional para la Inclusión Social de la Población Gitana en España 2012-2020*, p. 14
- Estudi sobre la població gitana a Catalunya, 2005*
- FLECHA, R.: (2006-2011). *INCLUD-ED. Strategies for inclusion and social cohesion from education in Europe*. Sixth Framework Programme.
- Fundación Secretariado Gitano (2014). *Informe anual 2013. Discriminación y comunidad gitana*. Madrid.
- Generalitat de Catalunya. *Pla per a la reducció del fracàs escolar a Catalunya 2012-2018*. «Propostes de la societat civil gitana», 2013.

MACÍAS, F., REDONDO, G. (2012): «Pueblo gitano, género y educación: investigar para excluir o investigar para transformar». *International Journal of Sociology of Education* 1(1), 71-92. doi: 10.4471/rise.2012.04.

MECD (2011): *Actuacions de èxito en las escuelas europeas*.

MECD (2013): *El alumnado gitano en secundaria. Un estudio comparado*. Madrid.

Recomendación del Consejo, de 9 de diciembre de 2013, relativa a la adopción de medidas eficaces de integración de los gitanos en los Estados miembros (2013/C 378/01).

Resolución del Parlamento Europeo, de 11 de marzo de 2009, sobre la situación social de los romaníes y su mejor acceso al mercado de trabajo en la UE (2008/2137 [INI]).

Síndic de Greuges de Catalunya: Resolució núm. R-00212/2013, de 20 de setembre.

Grup de treball de renovació del Pla integral del poble gitano

Representants del poble gitano:

Carbonell Giménez, Manel. Agrupació d'Entitats per al Desenvolupament del poble gitano dels Països Catalans.

Casermeiro Cortés, Pedro. Associació Rromane Siklovne.

Contreras Fernández, Ana. Associació Gitana de Dones Drom Kotar Mestipen.

Domingo Castellón, Francisca. Associació de Dones Gitanes de Ponent.

Fernández Cortés, Manuel. Federació d'Associacions Gitanes de Catalunya.

Ferreres Ximenis, Francesc. Associació Gitana de Tarragona.

Jiménez Pubill, Consol. Associació Cultural Gitana Monàrquica de Girona.

Macías Aranda, Fernando. Centre d'Estudis Gitanos del CREA de la Universitat de Barcelona.

Maya Heredia, Francisca. Fundación Secretariado Gitano.

Perona Cortés, Francisca. Associació Veus Gitanes.

Perona Cortés, Rafael. Centre Cultural Gitano de la Mina.

Rodríguez Cortés, José. Direcció General d'Acció Cívica i Comunitària.

Silva Santos, Félix. Vicepresident segon del Ple del Consell Assessor del Poble Gitano.

Equip tècnic de la Direcció General d'Acció Cívica i Comunitària:

Garcia Espinel, Tania

Gómez López, Mercè

Heredia Jiménez, Manuel

Jiménez Crespo, Raquel

Viñas i Artola, Marc