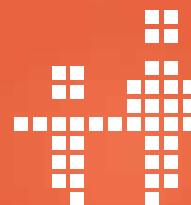
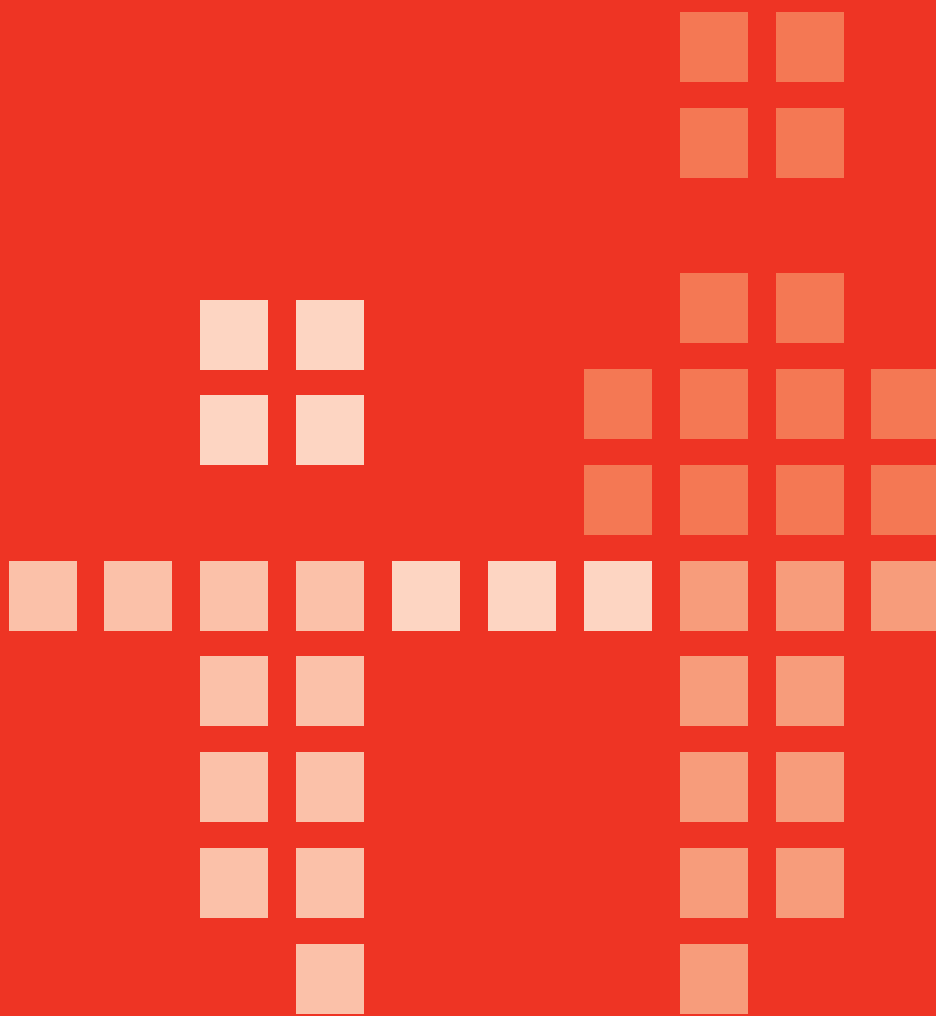


Guia Bàsica

Direcció General
d'Atenció a la Infància
i l'Adolescència





Índex



Direcció General d'Atenció a la Infància i l'Adolescència	2
Creació i dependència orgànica	
Competències	
Organització i estructura interna	
Organigrama	3
Intervenció davant de situacions d'alt risc i maltractaments d'infants i adolescents	4
Detecció	
Avaluació i proposta de mesura	
Sistema català de protecció als infants i adolescents	5
Mesures de protecció	6
Atenció en la pròpia família	
Acolliment familiar simple en família extensa	
Acolliment familiar simple en família aliena	
Acolliment preadoptiu	
Acolliment simple en una institució	
Altres actuacions per a infants i adolescents en risc	7
Suport als joves tutelats i extutelats	
Programes de prevenció	
Atenció a menors estrangers sense referents familiars	
Infància Respon 900 300 777	8
Maltractaments d'infants i adolescents	9
Legislació	10
Normativa vigent d'àmbit estatal i autonòmic en matèria d'atenció a infants i adolescents	
Conceptes bàsics	13
Infant, menor, menor maltractat i menor desemparat	
Declaració de la situació de desemparament	
Guarda i tutela administrativa del menor	
Mesures de protecció	
Adreces i telèfons d'interès	15

Direcció General d'Atenció a la Infància i l'Adolescència

→ 2

CREACIÓ I DEPENDÈNCIA ORGÀNICA

L'estructura de la Direcció General d'Atenció a la Infància i l'Adolescència (DGAIA), així com l'ampliació del seu àmbit d'actuació i la descentralització del model de gestió, s'ha establert pel Decret 243/2005, de 8 de novembre, de modificació parcial de l'estructura del Departament d'Acció Social i Ciutadania, modificat parcialment pel Decret 572/2006, de 19 de desembre, de reestructuració parcial del Departament d'Acció Social i Ciutadania.

COMPETÈNCIES

1 Promoure i coordinar polítiques proactives i de foment de la convivència, de la tolerància i de la integració sociolaboral, així com del respecte als drets de la infància, per tal que els infants i adolescents assoleixin el millor grau de benestar i desenvolupament possibles en el seu procés de consolidació de l'autonomia personal.

2 Planificar, dirigir i executar les competències atribuïdes a la Direcció General en matèria de menors en situació de risc social.

3 Protegir i tutelar els menors desemparats, assumir la seva guarda en els supòsits establerts per les lleis, i executar les mesures d'atenció proposades per a cadascun d'ells.

4 Promoure programes d'orientació i integració social dels menors tutelats i extutelats per la majoria d'edat i d'inserció sociolaboral a partir de setze anys, així com actuacions encaminades a millorar la capacitat del jove, en relació amb l'adquisició i desenvolupament de competències socials i laborals.

5 Implementar les recomanacions de l'Observatori dels Drets de la Infància i donar-ne la informació i la difusió adients.

6 Promoure sistemes de gestió i comunicació adients per tal de garantir que l'actuació de la Direcció General resulti el més eficient possible per als ciutadans.

7 Exercir les altres facultats que li atribueixin les lleis i les disposicions vigents.

ORGANITZACIÓ I ESTRUCTURA INTERNA

Direcció General

Àrea de Relacions Externes

Subdirecció General

Unitat de Detecció i Prevenció del Maltractament Infantil

Servei de Suport Jurídic

Àrea d'Assessorament Jurídic i Informes

Àrea de Patrimoni de Menors

Servei de Planificació i Avaluació

Secció d'Avaluació

Àrea de Planificació

Àrea de Formació

Servei de Gestió Administrativa

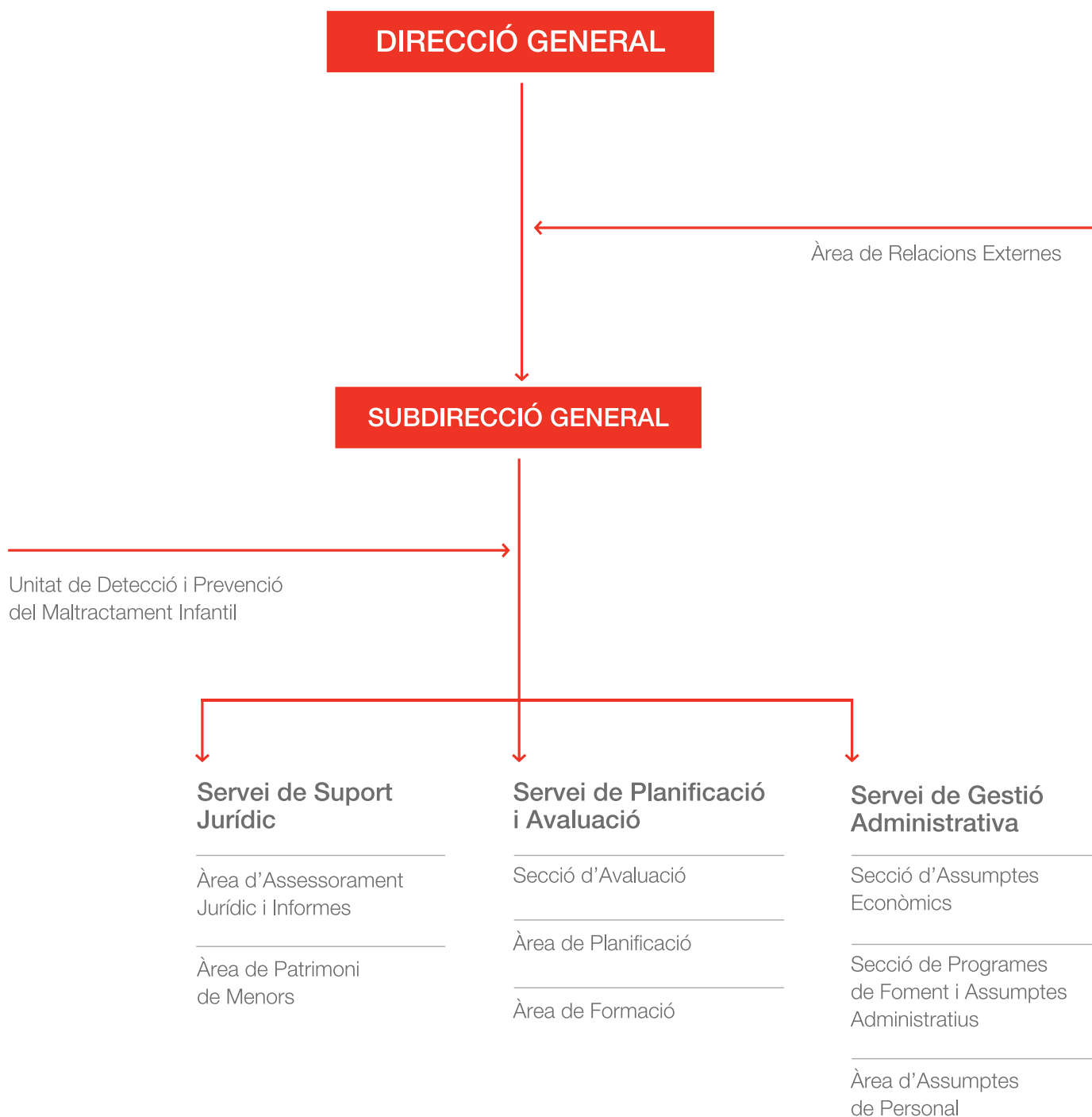
Secció d'Assumptes Econòmics

Secció de Programes de Foment i Assumptes Administratius

Àrea d'Assumptes de Personal

Organigrama

→ 3



Serveis Territorials a Barcelona Ciutat, Barcelona Comarques, Girona, Lleida, Tarragona i Terres de l'Ebre.

Dependència orgànica de les respectives direccions de serveis territorials d'Acció Social i Ciutadania i dependència funcional de la Direcció General d'atenció a la infància i l'Adolescència.

Intervenció davant de situacions d'alt risc i maltractaments d'infants i adolescents

→ 4

DETECCIÓ

Les persones o institucions que estan més a prop dels infants poden detectar millor les situacions de desemparament que requereixen una intervenció dels equips especialitzats:

Familiars i veïns	Centres d'atenció primària (CAP)
Professionals dels centres escolars	Polícia (Polícia Local i Mossos d'Esquadra)
Monitors de les entitats infantils i juvenils	Infància Respon 900 300 777
Equips d'atenció psicopedagògica (EAP)	Equips bàsics d'atenció social primària (EBASP)
Professionals dels centres hospitalaris	

La Unitat de Detecció i Prevenció del Maltractament Infantil de la DGAIA, que gestiona el servei Infància Respon 900 300 777, rep les notificacions de possibles maltractaments infantils i activa la intervenció més adequada al cas.

AVALUACIÓ I PROPOSTA DE MESURA

Circuit ordinari

Primera avaluació del cas per part dels EBASP. Derivació a l'equip d'atenció a la infància i l'adolescència (EAIA) del territori quan es considera necessària la intervenció especialitzada.

Intervenció de l'EAIA amb l'infant, la família i el nucli de convivència per a valorar la situació sociofamiliar.

Proposta d'una mesura protectora a la Direcció General d'Atenció a la Infància i l'Adolescència (DGAIA) com a darrera instància d'intervenció protectora, després que s'exhaureixin les vies prèvies d'atenció.

En aquest àmbit d'actuació, els centres d'acolliment duen a terme:

L'atenció immediata i transitòria dels menors que han de ser separats del seu nucli familiar.

L'observació i diagnòstic de la situació dels menors i les seves famílies.

La formulació de les propostes de mesura de protecció adients.

Circuit per atendre situacions d'urgència

Atenció de situacions insostenibles i de risc greu o molt greu que poden requerir la separació immediata de l'entorn familiar.

Avaluació de les situacions, desconegudes pels EBASP i/o EAIA, dels menors presentats per determinar si es requereix un internament urgent en un centre o bé si es pot reconduir el cas vers els recursos ordinaris.

Allotjament provisional en centre i suport als menors que ho necessiten.

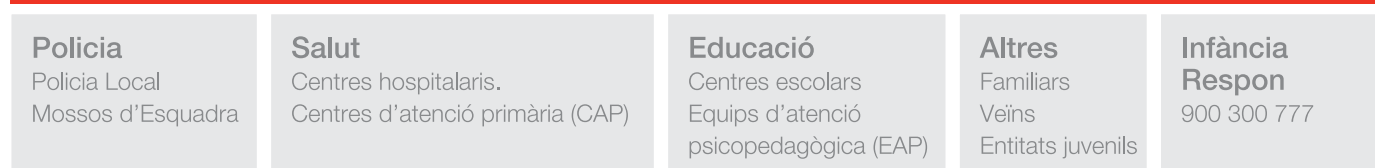
Atenció urgent en situacions de maltractaments i/o abusos detectades pels centres hospitalaris i comunicades a la DGAIA mitjançant la Unitat de Detecció i Prevenció del Maltractament Infantil (UDEPMI), amb denúncia policial o d'instàncies judicials, d'acord amb els protocols d'actuació vigents. En aquests casos s'activen els equips de valoració de maltractaments infantils —EVAMI—, es disposa la retenció hospitalària de l'infant i se n'assumeixen les funcions tutelars amb ingrés en un centre d'acolliment mentre es diagnostica la situació dels possibles maltractaments.

Sistema català de protecció dels infants i adolescents en risc social

→ 5

INFANTS I JOVES EN SITUACIÓ DE RISC SOCIAL - CIRCUIT ORDINARI

1. Detecció, denúncia i derivació de casos



Equips bàsics d'atenció social primària (EBASP)

2. Estudi del cas, avaluació i proposta de mesura

Equips d'atenció a la infància i l'adolescència (EAIA)

Menors estrangers sense referents familiars a Catalunya

Centres d'acolliment

Atenció / contenció en el nucli (sense mesura)

Direcció General d'Atenció a la Infància i l'Adolescència

3. Declaració de desemparament, assumpció de la tutela i aplicació de mesures de protecció

Atenció en la pròpia família

Acolliment en família extensa

Acolliment institucional en centre residencial

Institut Català de l'Acolliment i de l'Adopció

Suport als Joves Tutelats i Extutelats

Acolliment en família extensa

Acolliment en família preadoptiva

Adopció

Mesures de protecció

→ 6

ATENCIÓ EN LA PRÒPIA FAMÍLIA

-1

Assumpció de la tutela de l'infant o l'adolescent per part de la DGAIA mentre els pares en mantenen la guarda.

La família rep suport psicosocial, de caire personal o econòmic.

Hi ha un seguiment de l'evolució del cas per part de professionals especialitzats.

ACOLLIMENT FAMILIAR SIMPLE EN FAMÍLIA ALIENA

-3

L'acolliment, de caràcter transitori, es constitueix amb persones o famílies que no tenen cap relació de parentiu amb el menor que no pot romandre amb els seus progenitors a causa de les greus dificultats personals o socioeconòmiques en què es troben.

Les persones acollidores tenen l'obligació de vetllar pel menor, alimentar-lo, educar-lo i procurar-li una formació integral fins que aquest no pugui tornar amb la família biològica.

Els acollidors reben assessorament per part de professionals especialitzats de serveis d'integració familiar que col·laboren amb l'Institut Català de l'Acolliment i de l'Adopció (ICAA).

Es treballa amb la família d'origen per corregir els motius de la separació.

ACOLLIMENT SIMPLE EN UNA INSTITUCIÓ

-5

Ingrés del menor en un centre residencial d'acció educativa, propi o col·laborador de la DGAIA, adequat a les seves característiques.

Aquesta mesura s'aplica quan es preveu que la necessitat de separació de la pròpia família serà transitòria i quan no ha estat possible o aconsellable l'acolliment familiar simple.

Els centres ofereixen atenció integral al menor, tenen cura de la seva salut física i psíquica i li dissenyen un projecte educatiu individual per tal d'aconseguir el seu desenvolupament personal.

Els EAIA i els professionals dels centres treballen el retorn del menor amb la família d'origen.

ACOLLIMENT FAMILIAR SIMPLE EN FAMÍLIA EXTENSA

-2

Es confia temporalment la guarda del menor que no pot romandre amb els seus progenitors a causa de les greus dificultats personals o socioeconòmiques en què es troben, a alguna persona o família amb la qual hi té una relació de parentiu.

Les persones acollidores tenen l'obligació de vetllar pel menor, alimentar-lo, educar-lo i procurar-li una formació integral fins que aquest no pugui tornar amb la família biològica.

Els acollidors reben assessorament per part dels EAIA.

Els EAIA també treballen amb la família d'origen per corregir els motius de la separació.

ACOLLIMENT PREADOPTIU

-4

Mesura prèvia a l'adopció que s'aplica quan els pares biològics del menor estan impossibilitats per exercir la seva potestat i es preveu que aquesta situació pot ser permanent; si ho sol·liciten a l'organisme competent i fan abandonament dels drets i deures inherents a la seva condició, o si ho determina l'autoritat judicial.

Les persones acollidores tenen l'obligació de vetllar pel menor, alimentar-lo, educar-lo i procurar-li una formació integral.

L'adopció es constitueix per resolució judicial i produeix els mateixos efectes que la filiació per naturalesa.

L'organisme competent per a la recepció de les sol·licituds d'acolliment preadoptiu i per a la validació dels candidats és l'ICAA.

Altres actuacions per a infants i adolescents en risc

- 7

SUPORT ALS JOVES TUTELATS I EXTUTELATS

- 1

Mitjançant l'Àrea de Suport als Joves Tutelats i Extutelats es du a terme el Pla interdepartamental per a majors de 18 anys, que s'adreça als menors tutelats per l'Administració de la Generalitat que en arribar a la majoria d'edat necessiten rebre orientació i ajuda en el procés d'inserció sociolaboral.

S'hi poden acollir, també, els joves atesos en centres residencials de la DGAIA que han complert els 16 anys, per tal que vagin assumint autonomia personal i es preparin progressivament per a l'àmbit laboral.

El Pla té un programa d'inserció sociolaboral que inclou formació, suport en el procés d'inserció laboral i adquisició d'experiència en empreses col·laboradores.

Els joves sense mitjans propis per assolir l'autonomia tenen la possibilitat de residir, temporalment, en pisos assistits.

Els departaments de la Generalitat que participen en el Pla són: Acció Social i Ciutadania, Educació, Treball, Justícia, Governació i Administracions Públiques, Salut i Presidència.

ATENCIÓ A MENORS ESTRANGERS SENSE REFERENTS FAMILIARS

- 3

La DGAIA disposa d'una xarxa especialitzada de professionals i recursos per atendre aquesta població coordinada a través de la Secció d'atenció a menors estrangers sense referents familiars. Així mateix, els recursos que es destinen específicament a atendre aquest col·lectiu són:

Centres de primera acollida:

destinats als menors acabats d'arribar que necessiten un període d'adaptació i de valoració del seu itinerari migratori, de la situació de desemparament i de la idoneïtat de romandre al nostre país.

Recursos d'inserció sociolaboral:

destinats als menors estrangers sense referents familiars en situació de desemparament i amb un projecte migratori possible.

PROGRAMES DE PREVENCIÓ

- 2

La DGAIA estableix convenis i subvenciona entitats d'iniciativa social i administracions locals que duen a terme programes de prevenció en:

Centres oberts:

establiments destinats a la prevenció i atenció de menors en risc social fora de l'horari escolar.

Altres programes:

activitats preventives diverses dirigides bàsicament a primera infància.

Infància Respon 900 300 777

→ 8

Infància Respon és un servei públic d'atenció telefònica gratuïta i permanent per a la prevenció i detecció dels maltractaments infantils, gestionat per la Unitat de Detecció i Prevenció del Maltractament Infantil (UDEPMI)

DESTINATARIS

Infància Respon té com a destinataris infants, adolescents, adults i professionals de l'àmbit de la infància per donar resposta a les situacions de maltractament infantil i per a la seva prevenció.

HORARI D'ATENCIÓ AL PÚBLIC

El telèfon gratuït 900 300 777 funciona les 24 hores del dia els 365 dies de l'any.

SERVEIS

Els serveis que ofereix són els següents:

Informació, assessorament i detecció de situacions problemàtiques infantils amb l'objectiu de prevenir conseqüències de risc per als infants i adolescents.

Activació dels equips de valoració del maltractament infantil (EVAMI) i dels altres equips especialitzats (equips d'atenció a la infància i l'adolescència (EAIA), equips tècnics dels centres d'acolliment).

Activació dels protocols d'actuació establerts per a situacions de maltractaments infantils.

Coordinació i comunicació interinstitucional immediata amb Salut, Justícia, Educació i Mossos d'Esquadra per a una resposta ràpida davant el maltractament infantil.

Adopció de mesures de protecció immediata mitjançant l'activació dels recursos necessaris.

Recepció de les notificacions de possibles maltractaments infantils i activar la intervenció més adequada al cas.

Consulta i control del Registre Unificat de Maltractaments Infantils (RUMI) i del Sistema d'Informació de la Infància i l'Adolescència (Sini@).

Canal d'accés a les unitats territorials de DGAIA.

Orientació a professionals i a particulars adults o infants en situacions de conflicte en les quals es requereixi una intervenció de les institucions administratives o judicials de protecció a la infància.

Oferiment d'un espai d'escolta en situacions familiars difícils o conflictives i en processos de negociació intergeneracional i derivació al Servei d'Orientació i Mediació de la Infància i l'Adolescència (SOMIA).

INFÀNCIA RESPON
900 300 777

Servei públic d'atenció telefònica gratuïta i permanent per a la prevenció i detecció del maltractament infantil, les 24 hores del dia els 365 dies de l'any.

Maltractaments d'infants i adolescents

→ 9

Els maltractaments d'infants i adolescents es produeixen quan qualsevol persona, institució o la mateixa societat, per acció, omissió o tracte negligent, no accidental, priva l'infant o adolescent dels seus drets i del seu benestar, amenaça o interfereix el seu desenvolupament físic, psíquic i social.

Si es té coneixement o se sospita de possibles situacions de maltractament s'ha d'acudir als serveis socials d'atenció primària de cada districte, municipi o comarca o bé a la Policia Local. També es pot contactar amb Infància Respon 900 300 777 o amb el telèfon d'informació de la Generalitat de Catalunya 012.

TIPUS DE MALTRACTAMENTS

Maltractament físic: ús de la força que danya, fereix o que pot causar la mort de l'infant o adolescent.

Maltractament psíquic o emocional: es manifesta en les situacions en què hi ha fredor en la relació, no hi ha estimulació afectiva, no hi ha estimulació cognitiva, no hi ha afecte, hi ha pressió o atemoriment. Pot ser actiu o per manca d'un context afectiu.

Negligència o abandonament: es produeix quan les necessitats bàsiques de l'infant o l'adolescent no són ateses, de manera temporal o permanent, per cap dels membres del grup on conviu: no hi ha cura de la seva alimentació, de la seva roba d'abric, del seu seguiment o tractament mèdic. No té horaris ni ritmes, es passa hores sense atenció protectora o educativa, se l'exposa a situacions que posen en perill la seva integritat física. La negligència també inclou l'absentisme escolar, que consisteix en la manca d'assistència total o sovintejada a l'escola.

Abús/sotmetiment sexual: s'obliga l'infant o adolescent, se l'indueix o es tolera, habitualment o conjunturalment, a satisfer el desig sexual d'una altra persona. També inclou l'acceptació passiva d'aquest maltractament fet per una tercera persona.

Explotació sexual: s'indueix o s'obliga l'infant o adolescent al sotmetiment sexual com a mitjà d'explotació laboral. El sotmetiment sexual també pot ser indirecte, com és el cas de la pornografia.

Explotació laboral o inducció a la mendicitat: s'utilitza l'infant o adolescent d'edat no laboral per a treballs on s'obtingui qualsevol tipus de guany. Pot anar des del treball amb duresa física fins a una utilització passiva.

Corrupció: es promouen en els infants i adolescents pautes de conducta antisocial o desviada, particularment en les àrees de l'agressivitat, l'apropiació inadequada, la sexualitat o el tràfic o el consum de drogues.

Sotmetiment a drogues o fàrmacs: es sotmet l'infant o adolescent a qualsevol tipus de drogues, sense necessitat mèdica, que l'incapacita per al desenvolupament de l'autonomia, la resistència, el control o que perjudica la seva salut.

Maltractament prenatal: manca de cura del propi cos, per acció o per omissió, o la ingestió de drogues o substàncies psicotròpiques de la dona durant el procés de gestació que perjudiquen el fetus. També el pot produir indirectament el maltractador de la dona en procés de gestació.

Maltractament institucional: és causat per qualsevol legislació, procediment, actuació o omissió procedent dels poders públics o derivada de l'actuació individual del professional que comporti abús, negligència, detriment de la salut, la seguretat, l'estat emocional, el benestar físic, la correcta maduració o que violi els drets bàsics de l'infant o l'adolescent.

Legislació

Normativa catalana en matèria d'atenció a la infància i l'adolescència

→ 10

BOE DOGC	Disposicions	Aspectes destacats que afecten els infants i adolescents
BOE 172 20.07.2006 – DOGC 4680 20.07.2006	Llei orgànica 6/2006, de 19 de juliol, de reforma de l'Estatut d'Autonomia de Catalunya.	Estableix la competència exclusiva de la Generalitat de Catalunya en matèria de protecció a la infància i l'adolescència.
DOGC 5004 08.11.2007	Acord GOV/121/2007, de 16 d'octubre, pel qual s'estableix la Unitat de Detecció i Prevenció del Maltractament Infantil (UDEPMI).	Estableix la prestació del servei d'atenció immediata a infants i adolescents de manera unificada per a tot el territori de Catalunya mitjançant la connexió i vinculació directa a un telèfon de trucada gratuïta.
DOGC 4936 30.07.2007	Ordre ASC/276/2007, de 18 de juliol, de creació del Fitxer de maltractament infantil.	Crea i regula el Fitxer de maltractament infantil i estableix la Direcció General d'Atenció a la Infància i l'Adolescència com a organisme administratiu responsable.
DOGC 4895 31.05.2007	Decret 123/2007, de 29 de maig.	Es determina el règim aplicable a la sol·licitud i concessió de les prestacions socials de caràcter econòmic de dret subjectiu, i es concreten els requisits per al reconeixement del dret a les prestacions creades en el desplegament de la Llei 13/2006, de 27 de juliol, de prestacions socials de caràcter econòmic.
DOGC 4785 21.12.2006	Decret 572/2006, de 19 de desembre, de reestructuració parcial del Departament d'Acció Social i Ciutadania	De la Secretaria d'Infància i Adolescència en depenen la Direcció General d'Atenció a la Infància i l'Adolescència i l'Àrea de Suport als Joves Tutelats i Extutelats, que s'estructuren d'acord amb el Decret 243/2005, de 8 de novembre.
DOGC 4691 04.08.2006	Llei 13/2006, de 27 de juliol de 2006, de prestacions socials de caràcter econòmic.	Regula, entre d'altres, les prestacions econòmiques de dret subjectiu dirigides a joves extutelats per la DGAIA i les dirigides a les famílies acollidores d'infants i adolescents sota la tutela de la DGAIA, ja es trobin sota l'atenció en família extensa o aliena.
DOGC 4631 11.05.2006	Decret 129/2006, de 9 de maig, de l'Observatori dels Drets de la Infància.	Converteix l'anterior Observatori de la Infància i l'Adolescència de Catalunya, creat pel Decret 369/2000, en l'actual Observatori dels Drets de la Infància, adscrit al Departament de Benestar i Família mitjançant la Direcció General d'Atenció a la Infància i l'Adolescència.
DOGC 4507 10.11.2005	Decret 243/2005, de 8 de novembre, de modificació parcial de l'estructura del Departament de Benestar i Família.	Crea una nova estructura de la Direcció General d'Atenció a la Infància i l'Adolescència, alhora que n'amplia l'àmbit d'actuació fins aquest moment centrat en el col·lectiu amb alt risc social, i que passa a abastar l'atenció a la infància i l'adolescència en general. Així mateix, n'estableix la gestió descentralitzada que es concreta en la potenciació dels òrgans específics adscrits als serveis territorials del Departament.
DOGC 4273 02.12.2004	Decret 448/2004, de 30 de novembre, pel qual es canvia la denominació i es reestructura parcialment la Secretaria de la Família.	Canvia la denominació de la Secretaria de la Família per tal d'adaptar-se a les noves perspectives i passa a denominar-se Secretaria de Famílies i d'Infància.
DOGC 3942 07.08.2003	Decret 185/2003, d'1 d'agost, de creació de la comissió del segon Pla de coordinació de mesures interdepartamentals adreçades a les persones joves tutelades per l'Administració de la Generalitat en arribar a la majoria d'edat.	Crea la comissió del segon Pla de coordinació de mesures interdepartamentals adreçades a les persones joves tutelades per l'Administració de la Generalitat en arribar a la majoria d'edat, que es constitueix com a un òrgan de coordinació dels àmbits públics implicats.
DOGC 3926 16.03.2003	Llei 18/2003, de 4 de juliol, de suport a les famílies.	Estableix les bases i les mesures per a una política de suport i protecció a la família.

BOE DOGC	Disposicions	Aspectes destacats que afecten els infants i adolescents
DOGC 3815 05.02.2003	Decret 27/2003, de 21 de gener, de l'atenció social primària.	Regula l'atenció social primària, mitjançant una norma que defineix el model d'atenció primària i estableix l'escenari de mínims, per tal que, en funció de les seves competències, les corporacions locals responsables realitzin la programació dels serveis en els seus territoris atenent a les característiques i necessitats dels seus ciutadans.
DOGC 3648 3.06.2002	Llei 8/2002, de 27 de maig, de modificació de la Llei 37/1991, de 30 de desembre, sobre mesures de protecció dels menors desemparats i de l'adopció, i de regulació de l'atenció especial als adolescents amb conductes d'alt risc social.	Actualitza la regulació de la protecció que afecta a la població adolescent que es troba en conflicte social; regula l'increment de respostes protectores i de recursos que s'han d'articular; tipifica la tipologia de centre d'urgència i regula els drets i deures i les mesures educatives correctores dels menors ingressats en centres de protecció.
DOGC 3276 29.11.2000	Decret 369/2000, de 21 de novembre, de l'Observatori de la Infància i l'Adolescència.	Es crea l'Observatori de la Infància i l'Adolescència com a òrgan col·legiat de participació amb la missió d'assessorar el Govern de la Generalitat en l'àmbit de la infància i l'adolescència a Catalunya.
DOGC 2801 8.01.1999	Llei 22/1998, de 30 de desembre, de la Carta municipal de Barcelona.	Es constitueix el municipi de Barcelona en sector regional als efectes del què disposa el Decret legislatiu 17/1994, de 16 de novembre, en matèria d'assistència i serveis socials. Creació d'un Consorci per a la gestió dels serveis.
DOGC 2687 23.07.1998	Llei 9/1998, de 15 de juliol, del Codi de família.	Concep la filiació (biològica o per naturalesa i l'adoptiva) d'una manera global. Regula la filiació adoptiva separatament per raons sistemàtiques.
DOGC 2527 27.11.1997	Llei 13/1997, de 19 de novembre, de creació de l'Institut Català de l'Acolliment i de l'Adopció.	L'ICAA es crea amb la finalitat de contribuir a potenciar una política global d'acolliments simples en família aliena i d'adopcions, nacionals i internacionals, i d'agilitar els procediments corresponents. D'altra banda, ha de procurar el retorn dels infants a la família natural.
DOGC 2307 13.01.1997 – DOGC 2402 30.05.1997	Decret 2/1997, de 7 de gener, pel qual s'aprova el Reglament de protecció dels menors desemparats i de l'adopció, modificat parcialment pel Decret 127/1997, de 27 de maig.	Estableix el procediment per a l'assumpció de les funcions tutelars, l'exercici de la tutela i la guarda administrativa; classifica els centres d'atenció a la infància; regula els procediments de l'acolliment familiar simple, preadoptiu i de l'adopció internacional. Crea el Comitè d'atenció als acolliments familiars i a les adopcions i el Comitè tècnic d'avaluació. Recull el règim de recursos i reclamacions contra les resolucions dictades.
DOGC 2237 31.07.1996	Decret 284/1996, de 23 de juliol, de regulació del Sistema Català de Serveis Socials.	Actualitza les condicions funcionals i la tipologia dels serveis i establiments socials, i també les prestacions econòmiques.
BOE 15 17.01.1996	Llei orgànica 1/1996, de 15 de gener, de protecció jurídica del menor, modificació parcial del Codi civil i de la Llei d'enjudiciament civil.	Constitueix un marc jurídic ampli de protecció dels menors. Considera el menor d'edat com un subjecte actiu, participatiu i creatiu, amb unes necessitats i uns drets que se li han de garantir.
DOGC 2083 2.08.1995	Llei 8/1995, de 27 de juliol, d'atenció i de protecció dels infants i adolescents i de modificació de la Llei 37/1991, de 30 de desembre, sobre mesures de protecció.	Conté un marc indispensable per a exercir les polítiques a l'entorn de l'infant i de l'adolescent i possibilitar l'actuació de l'Administració pública per tal de garantir el respecte dels seus drets. L'objectiu és millorar la protecció efectiva dels infants i adolescents en situació de desemparament.
DOGC 2010 12.02.1995	Resolució de 26 de gener de 1995, per la qual es fa públic l'Acord del Govern de la Generalitat de Catalunya d'aprovació del Pla de coordinació de mesures interdepartamentals adreçades als joves tutelats per l'Administració de la Generalitat en arribar a la majoria d'edat.	El Pla inclou diferents mesures que tenen en compte tres eixos fonamentals: l'àmbit en el qual s'inclou la mesura (habitatge, treball, formació, etc.); l'objectiu fonamental de la mesura i, finalment, la unitat o l'organisme que assumeix la responsabilitat primera de dur-la a terme.
DOGC 1997 13.01.1995	Decret legislatiu 17/1994, de 16 de novembre, pel qual s'aprova la refosa de les Lleis 12/1983, de 14 de juliol, 26/1985, de 27 de desembre, i 4/1994, de 20 d'abril, en matèria d'assistència i serveis socials.	Ordena, estructura, promou i garanteix el dret a un sistema de serveis socials de responsabilitat pública en l'àmbit territorial de Catalunya. Defineix la Xarxa Bàsica de Serveis Socials de Responsabilitat Pública. Determina les administracions públiques de Catalunya a les quals pertoca la titularitat, la gestió i el finançament.
DOGC 1542 17.01.1992	Llei 37/1991, de 30 de desembre, sobre mesures de protecció dels menors desemparats i de l'adopció.	Es regulen totes les qüestions relatives a la protecció del menor des que l'organisme competent el declara desemparat i li aplica una mesura protectora.
DOGC 780 19.12.1986	Decret 338/1986, de 18 de novembre, de regulació de l'atenció a la infància i adolescència en risc.	Es creen els equips d'atenció a la infància i adolescència (EAIA) com a serveis especialitzats. Es concreten les funcions dels serveis d'atenció primària en l'àrea de la infància i adolescència.



Conceptes bàsics

► 13

Infant	Tot ésser humà menor de 18 anys, tret que en virtut de la llei que li sigui aplicable, hagi assolit la majoria d'edat abans. (Convenció sobre els drets dels infants, 1989)
Menor	Els espanyols són majors d'edat als 18 anys. (art. 12 de la Constitució espanyola de 1978)
Menor maltractat	Un menor és maltractat quan és objecte de violència física, psíquica i/o sexual. També si pateix de manca d'atencions per part de les persones o de les institucions de les quals depèn per al seu desenvolupament. (Societat Catalana de Pediatria)
Menor desemparat	Es considera desemparat el menor: <ul style="list-style-type: none">a. Quan manquen les persones a les quals per llei correspon d'exercir les funcions de guarda, o quan aquestes persones estan impossibilitades per a exercir-les o en situació d'exercir-les amb perill greu per al menor.b. Quan s'aprecia qualsevol forma d'incompliment o d'exercici inadequat dels deures de protecció establerts per les lleis per a la guarda dels menors o manquen a aquests els elements bàsics per al desenvolupament integral de la seva personalitat.c. Quan el menor presenta signes de maltractaments físics o psíquics, d'abusos sexuals, d'explotació o d'altres de naturalesa anàloga. (Llei 37/1991, de 30 de desembre, sobre mesures de protecció dels menors desemparats i de l'adopció)
Declaració de la situació de desemparament	Resolució motivada de l'organisme competent de l'Administració, que a Catalunya és la Direcció General d'Atenció a la Infància i l'Adolescència (DGAIA). Es notifica a les parts afectades i al Ministeri Fiscal per tal que es garanteixin els drets dels afectats.
Tutela administrativa	La declaració de desemparament comporta l'assumpció automàtica de les funcions tutelars sobre el menor per part de l'organisme competent (DGAIA). Implica la suspensió de la potestat del pare i de la mare o de la tutela ordinària durant el temps d'aplicació de la mesura. La DGAIA pot delegar la guarda del menor que ha tutelat.
Guarda administrativa	Si el desemparament es deu a força major de caràcter transitori, l'entitat pública exerceix només la guarda mentre es mantingui la situació.
Guarda del menor	Obliga a qui l'exerceix, a vetllar pel menor, tenir-lo en la seva companyia, alimentar-lo, educar-lo i procurar-li una formació integral. Aquesta responsabilitat recau sobre el pare i la mare, titulars de la potestat, o en el seu defecte, sobre els tutors ordinaris.
Mesures de protecció	Mesures que ha de prendre l'entitat pública per assolir la protecció efectiva dels menors desemparats. Poden ser: l'atenció en la pròpia família; l'acolliment simple per una persona o família; l'acolliment simple en un centre públic o col·laborador; l'acolliment familiar preadoptiu i qualsevol altra mesura aconsellable, de caràcter assistencial, educatiu o terapèutic, ateses les seves circumstàncies. Les mesures s'han d'adoptar sempre amb un informe previ dels equips tècnics competents i s'ha de tenir en compte l'interès del menor.



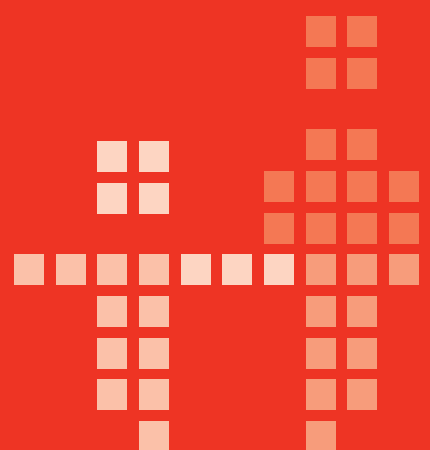
Adreces i telèfons d'interès

→ 15

Organisme Institució Entitat	Adreça	Telèfon Fax
Direcció General d'Atenció a la Infància i l'Adolescència (DGAIA) www.gencat.net/benestar/dgaia	Serveis centrals DGAIA Servei a Barcelona Ciutat Servei a Barcelona Comarques Serveis Territorials a Girona Serveis Territorials a Lleida Serveis Territorials a Tarragona Serveis Territorials a Terres de l'Ebre	Avda. Paral·lel, 50 08001 Barcelona Emili Gahit, 2 17002 Girona Sant Martí, 1 25004 Lleida Av. Andorra, 7 bis 43001 Tarragona Ruiz d'Alda, 33 43870 Amposta Tel. 934 831 000 Tel. 900 300 777 Fax 935 524 510 Tel. 972 486 060 Fax 972 941 272 Tel. 973 727 707 Fax 973 727 955 Tel. 977 251 986 Fax 977 241 176 Tel. 977 706 534 Fax 977 706 751
Institut Català de l'Acolliment i de l'Adopció (ICAA)	Serveis centrals	Av. Paral·lel, 50 08001 Barcelona Tel. 934 831 000 Fax 934 831 917
Síndic de Greuges	Adjunt per a la defensa dels drets dels infants	Josep Anselm Clavé, 31 08002 Barcelona Tel. 933 018 075 Fax 933 013 187
Fiscalia	Fiscalia de Menors (Protectora) Fiscalia de Família	Veneçuela, 74-76 08019 Barcelona Tel. 933 036 244
Polícia	Polícia Generalitat Mossos d'Esquadra	Bolívia, 30-32 08018 Barcelona Tel. 933 002 296
Telèfon d'Atenció a la Víctima		Telèfon d'informació 900 121 884

INFÀNCIA RESPON
900 300 777

Servei públic d'atenció telefònica gratuïta i permanent per a la prevenció i detecció del maltractament infantil, les 24 hores del dia els 365 dies de l'any.





dgaia

**Direcció General
d'Atenció a la Infància
i l'Adolescència**



Generalitat de Catalunya
Departament d'Acció Social i Ciutadania
Secretaria d'Infància i Adolescència