

ESTADÍSTICA

www.gencat.cat/dasc/publicacions/fulls

Núm. 05 - Juliol 2010

/005

FULLS D'ACCIÓ SOCIAL

Temps de les famílies. Anàlisi sociològica dels usos dels temps dins de les llars catalanes

1. INTRODUCCIÓ

Elaborada a partir de les dades del Panel de famílies i infància, a sol·licitud de la Secretaria de Polítiques Familiars i Drets de Ciutadania, la publicació **Temps de les famílies** ofereix una visió dinàmica i evolutiva que ajuda a conèixer de prop la realitat de les famílies amb fills i filles adolescents a càrrec al nostre país.

La diversitat d'aspectes que apareixen als qüestionaris permet apropar-se al món de la infància i les seves famílies de forma integral i transversal, és a dir, amb l'exploració de les connexions entre diferents dimensions de la vida dels individus que formen aquestes famílies –psicològica, educativa, laboral, de salut, etc.

APUNT:

→ El **Panel de famílies i infància (PFI)** és una enquesta longitudinal mitjançant la qual en el decurs de quatre anys s'han portat a terme 3.000 entrevistes anuals a nois i noies de 12 a 16 anys (en el moment de la primera entrevista) i 3.000 a les seves mares o pares.

→ La **renda mitjana** es refereix als ingressos equivalents definits com el quocient entre els ingressos nets de la llar i el nombre d'unitats de consum d'aquesta, segons l'escala de l'Organització per a la Cooperació i el Desenvolupament Econòmic (OCDE).

→ Per **família biparental** s'entén “aquella que està integrada per una mare i un pare, amb un/a o més fills/es”; per **família monoparental**, “aquella integrada per un sol progenitor amb un o més fills”; i, finalment, per **família reconstituïda**, “aquella en què un dels progenitors torna a formar parella després d'una separació i on existia almenys un fill/a de la relació anterior”.

2. PRIMERES DADES

Un dels canvis més decisius de la vida de les famílies ha estat que tant mares com pares fan una feina remunerada en el mercat de treball formal. Per tant, semblaria del tot raonable que en famílies amb dos

ingressos tots dos adults intentin compartir les seves responsabilitats de cura i atenció als fills i filles, tant com sigui possible. Però la recerca social mostra una i altra vegada que les estratègies individuals per poder

combinar la dedicació a les diferents responsabilitats tenen un marge d'actuació molt limitat.

Avui, tant a Catalunya com en altres estats europeus, hi ha un debat obert sobre la necessitat de noves polítiques socials que incloguin com a objectiu general la reorganització dels temps socials, molt especialment a les concentracions urbanes, on hi ha una gran diversitat i complexitat d'estils de vida. Així, es planteja introduir canvis en les jornades

laborals, en els horaris i calendaris escolars i en els dels serveis públics (comerç, transport, mercats i serveis de salut). Canvis que tinguin en compte la variabilitat dels interessos legítims en joc i la necessitat d'evitar, si és possible, la consolidació o la creació de desequilibris nous entre homes i dones i entre grups socials.

Des de les anomenades polítiques de conciliació dels temps personals, familiars i laborals –que formen part

de les polítiques dels temps–, es reclamen, d'una banda, més serveis amb horaris més diversificats per atendre la petita infància i la gent no autònoma i, de l'altra, l'ampliació i la millora substancial dels permisos laborals per poder atendre els altres i un/a mateix/a, i tenir-ne cura en moments determinats del cicle de vida. El repte és aconseguir que la centralitat creixent de la feina remunerada a la vida quotidiana cedeixi progressivament espais i temps a la vida personal, familiar i comunitària.

3. USOS DELS TEMPS A LES LLARS CATALANES

3.1 TRETS ESTRUCTURALS DE LES FAMÍLIES AMB FILLS I FILLES ADOLESCENTS

Tot i que les famílies biparentals continuen sent la forma de convivència familiar més habitual, les famílies són cada vegada més reduïdes i plurals. En els últims anys s'ha viscut un increment molt alt del nombre de famílies monoparentals, encapçalades per un sol progenitor, freqüentment la mare, producte del fort augment de les ruptures conjugals.

En aquesta situació, un nombre creixent d'infants i joves passen etapes més o menys llargues de les seves vides a càrrec d'un progenitor divorciat o separat i pot ser que, en algun moment de la seva vida, convisin al costat d'una nova parella del seu progenitor –és a dir, en el si d'una família reconstituïda.

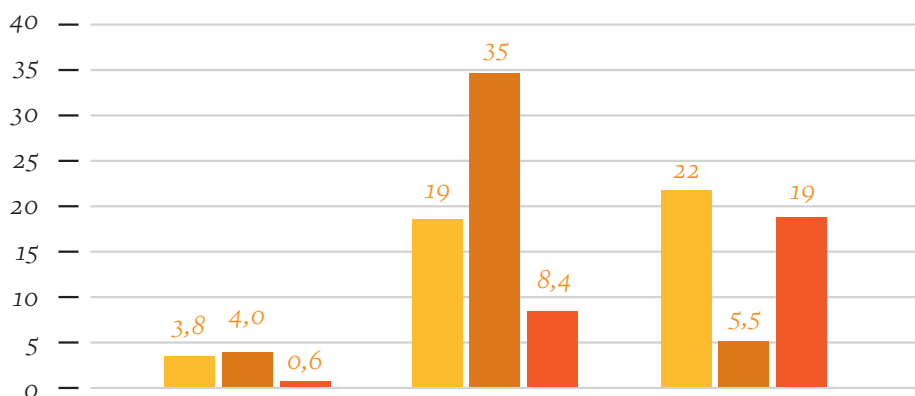
De tota manera, la forma familiar més estesa, segons es recull al *gràfic 1*,

inclou dues persones adultes, freqüentment, mare i pare i dos menors, seguida de les famílies amb un/a menor i tres adults o més –en la majoria dels casos, el pare i la mare del menor i germans adults no emancipats, però de vegades també avis o àvies o altres parents, etc.– i de les llars amb dues persones adultes i només un/a menor.

Gràfic 01
 Distribució de les llars catalanes amb adolescents segons el nombre de membres (%)

Font: Temps de les famílies: anàlisi sociològica dels usos dels temps dins de les llars catalanes a partir de les dades del Panel de famílies i infància (2008).

- 1 menor
- 2 menors
- 3 o més menors



3.2 SITUACIÓ ECONÒMICA DE LES FAMÍLIES

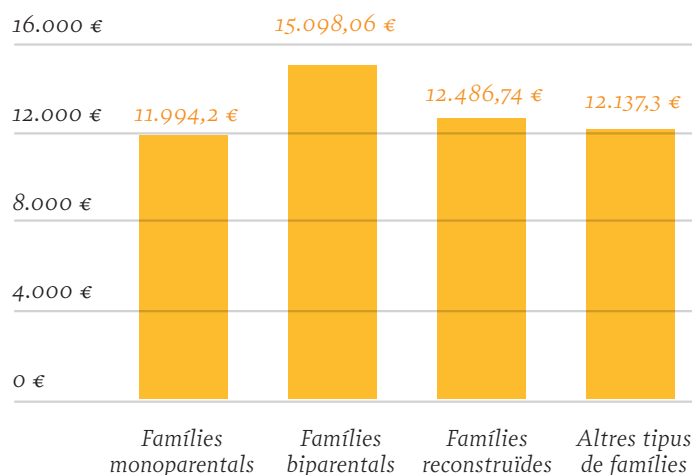
Un dels canvis més notables de les darreres dècades és l'augment de la riquesa de les llars catalanes. D'aquesta millora en la renda, se n'han beneficiat la majoria de les llars, però no totes de la mateixa manera.

En el gràfic següent s'observa com les famílies monoparentals són les que menor renda mitjana disposen, situant-se en els 11.994 € a diferència de les biparentals que superen lleugerament els 15 mil euros de mitjana.

La situació econòmica afecta de manera directa els infants i els adolescents en diferents direccions, ja que els seus progenitors sovint han de passar més temps fora de casa per temes laborals, amb la reducció del temps per a les seves atencions, fer deures, jugar, etc. i condiciona el tipus d'oci al qual poden accedir-hi.

Gràfic 02
Renda mitjana disponible neta d'impostos i transferències per unitat de consum segons el tipus de família (en euros)

Font: elaboració pròpia a partir de Temps de les famílies: anàlisi sociològica dels usos dels temps dins de les llars catalanes a partir de les dades del Panel de famílies i infància (2008).



3.3 SITUACIÓ LABORAL DE LES FAMÍLIES I TEMPS DE LA VIDA FAMILIAR

Tot i que en el 73% de les llars familiars amb adolescents ambdós membres de la parella treballen, es mantenen diferències de gènere molt importants en les formes contractuals, la situació professional, les condicions salarials, els tipus de jornada laboral i el nombre d'hores treballades a la setmana.

Així, les mares de família estan sobrerrepresentades en certes ocupacions, amb condicions contractuals precàries –treballs temporals, sense contracte, salaris baixos, etc.– i menys presents en altres –hi ha menys dones mares de família que pares exercint d'empresàries o professionals assalariats, o com a professionals o treballadores autònomes, amb els sous més alts.

Cal destacar la presència important de la dona en l'Administració pública. El 22% de les mares treballen en el sector públic, encara que només el 13% siguin funcionàries. Les mares de família que treballen estan clarament

sobrerrepresentades en les ocupacions que comporten jornades inferiors a 45 hores, jornades contínues o mitges jornades de matí. En canvi, els pares estan sobrerrepresentats en les jornades superiors a les 45 hores setmanals (el 40%).

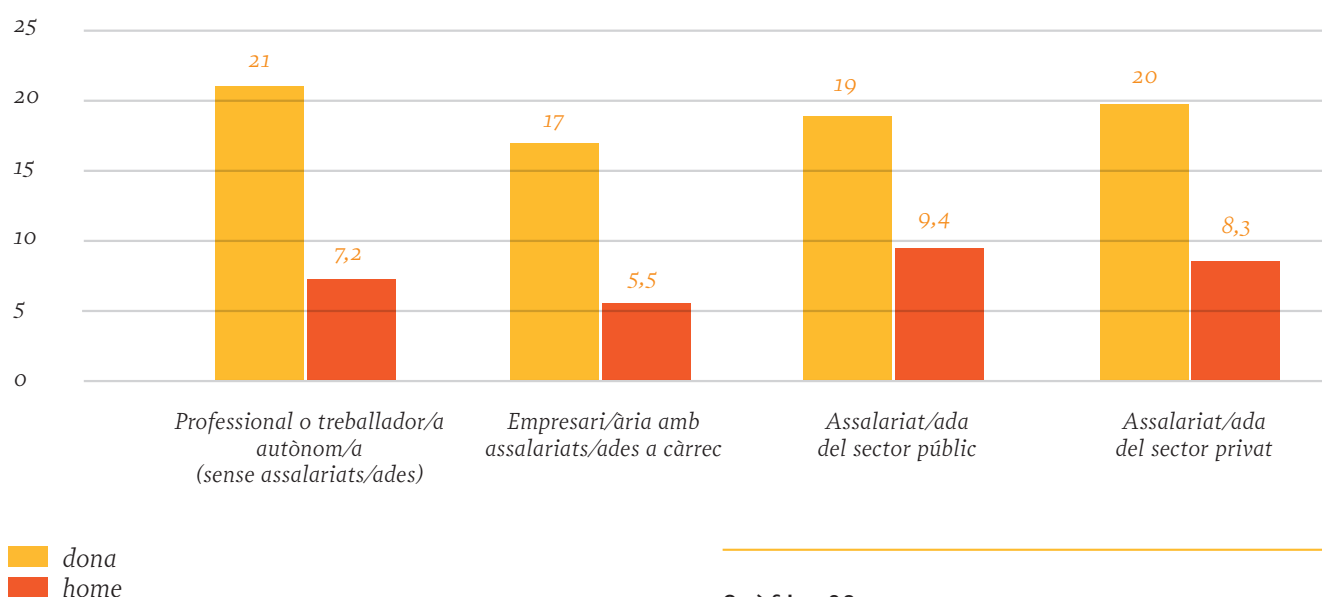
Amb la implantació d'un model nou en què tant la mare com el pare tenen una feina remunerada i hi ha la desaparició d'altres parents de les llars, la disminució dels temps que els fills i filles passen en companyia de persones adultes és un fet que es produeix a tot tipus de llars, amb independència de la seva extracció social, origen o composició.

4. ELS TEMPS DE LES MARES I ELS TEMPS DELS PARES

Segons les dades del Panel, les dones amb més formació dediquen menys hores a les tasques domèstiques. Ara bé, aquest comportament té un efecte poc significatiu sobre la dedicació de les seves parelles. Les parelles de mares amb estudis universitaris dediquen escassament una hora més a les tasques domèstiques que les parelles de mares que no tenen estudis o que tenen només estudis primaris.

El factor més important per explicar el nombre mitjà d'hores que els pares dediquen a les tasques domès-

tiques és la seva situació professional. Els pares que dirigeixen una empresa amb persones assalariades són els que menys hores dediquen a aquestes activitats: només el 5,5%. És interessant comprovar que els homes que més temps dediquen a les tasques domèstiques són els assalariats del sector públic; és a dir, treballadors que habitualment gaudeixen de bones condicions laborals. Aquest fet mostra que amb mesures adequades és possible incentivar certa coresponsabilització dels homes.



Gràfic 03
 Mitjana d'hores setmanals que mares i pares dediquen a les tasques domèstiques segons la seva situació professional (%)

Font: Temps de les famílies: anàlisi sociològica dels usos dels temps dins de les llars catalanes a partir de les dades del Panel de famílies i infància (2008).

4.1 L'ATENCIÓ I LA CURA DE LA PETITA INFÀNCIA

Tenir fills i filles petites té implicacions laborals i econòmiques importants per a les mares. No és així per als pares. Tal com ens descriu el Panel, gairebé dues de cada tres dones amb fills o filles petites treballen –moltes s'han reincorporat a la feina després d'uns anys d'inactivitat professional–, però les taxes d'inactivitat són deu punts superiors entre les mares amb fills o filles més grans de sis anys. Quan es pregunta a les mares pel motiu de la seva inactivitat professional, el 61% contesta que “no té temps per treballar i atendre responsabilitats domèstiques”.

Les condicions laborals de les mares treballadores amb fills i/o filles petits són també significativament pitjors.

Un percentatge més alt treballa amb contractes temporals o sense contracte i els seus salaris són més baixos. També és molt significatiu el fet que entre les mares amb fills i/o filles petits el percentatge d'aquelles que guanyen més de 3.000 euros mensuals sigui pràcticament nul.

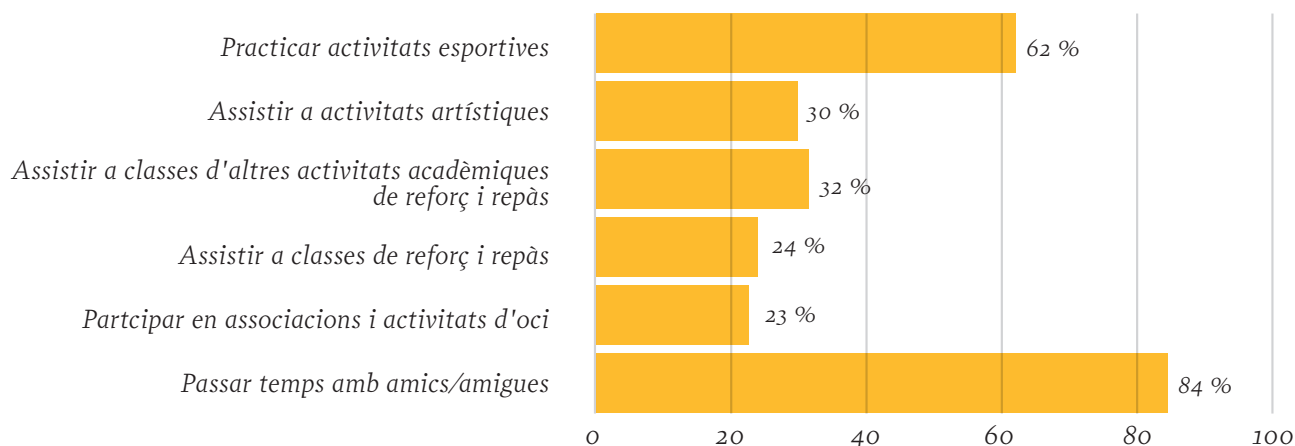
Aquestes xifres ens parlen ben clar de les dificultats de les dones amb fills i filles per assolir posicions professionals més valorades socialment i econòmica. És el conegut efecte del sostre de vidre que barra el pas de les dones més preparades professionalment a les posicions més altes de l'estructura ocupacional.

5. ELS TEMPS DELS ADOLESCENTS

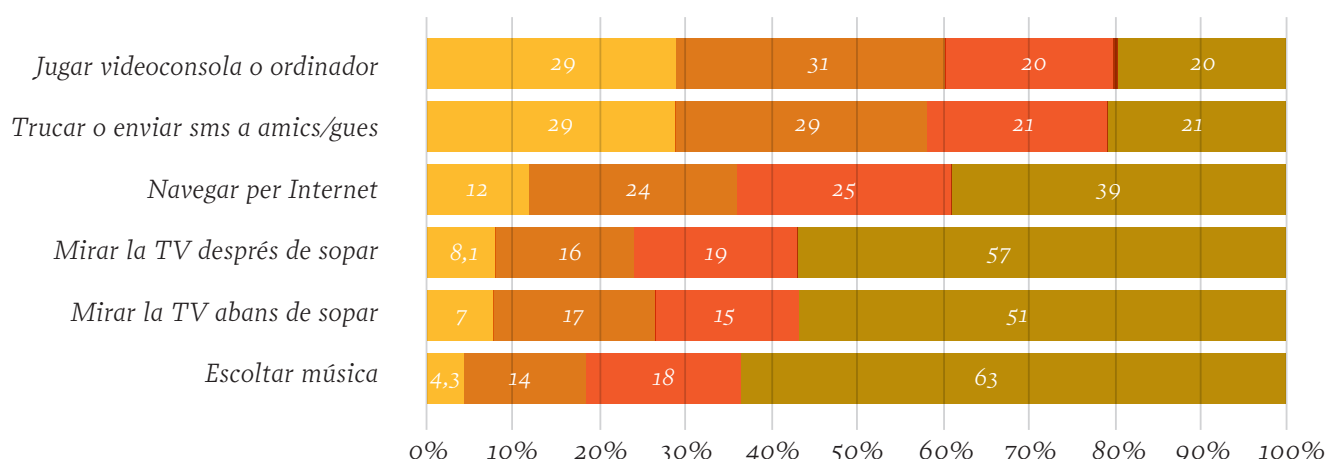
L'adolescència és un període crucial en la vida de les persones en què els estudis i els grups d'iguals centren gran part del seu temps. El temps postescolar dels joves transcorre en bona mesura lluny dels seus referents familiars.

Com mostren els gràfics següents, al llarg de la setmana, el 84% dels adolescents declara que passa temps amb els seus amics i amigues després de sortir de l'escola;

el 62% practica activitats esportives; el 32% participa en activitats acadèmiques (idiomes o informàtica); el 30% fa activitats artístiques (música, dansa, dibuix, pintura o teatre); el 24% assisteix a classes de repàs i el 23% participa en associacions i activitats d'oci. Les principals activitats d'entreteniment dels adolescents són escoltar música i mirar la TV abans o després de sopar i navegar per Internet.



Gràfic 04*
 Participació dels adolescents en diverses activitats al llarg de la setmana (%)



Gràfic 05*
 Activitats comunicatives i entreteniment entre els adolescents durant la setmana (%)

■ mai ■ 3 o 4 cops
■ 1 o 2 cops ■ Cada dia

*Font: elaboració pròpia a partir de Temps de les famílies: anàlisi sociològica dels usos dels temps dins de les llars catalanes a partir de les dades del Panel de famílies i infància (2008).

Pel que fa a la valoració del temps que passen en família, se n'extreu que gairebé de tres de cada quatre adolescents estan satisfets amb el temps que passen amb la seva mare

i només el 18% el considera insuficient. Un percentatge una mica inferior es declara satisfet amb el temps que passa amb el seu pare, tot i que al 32%, els agradaria que aquest

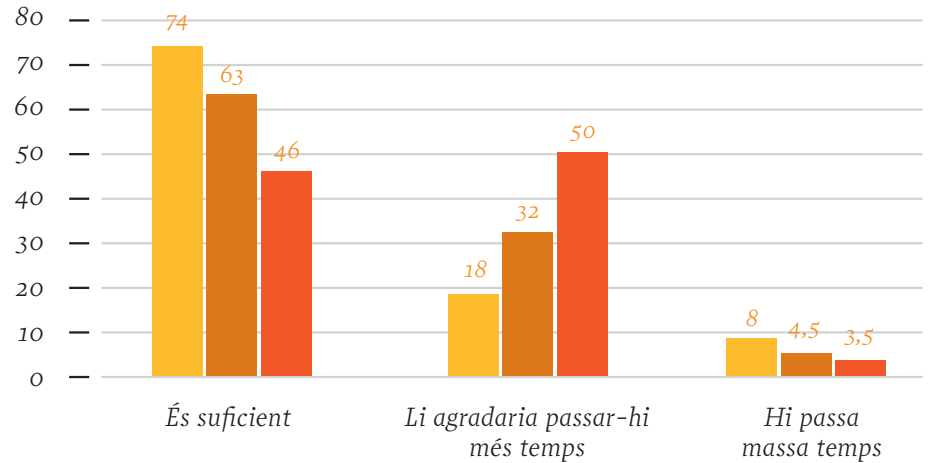
temps es veiés incrementat. Al contrari, a la meitat dels/les adolescents els agradaria passar més temps amb els seus avis i àvies (50%).

Gràfic 06
 Valoració del temps que l'adolescent passa amb la mare, el pare i els avis i àvies (%)

Font: Temps de les famílies: anàlisi sociològica dels usos dels temps dins de les llars catalanes a partir de les dades del Panel de famílies i infància (2008).

Mare
 Pare
 Avis/Àvies

(percentatge)



6. GESTIÓ DELS TEMPS DINS LES NOVES MODALITATS FAMILIARS

Si s'analiza les activitats que els adolescents duen a terme amb el pare biològic, s'observa com aquests dediquen molt més temps a tota classe d'activitats compartides quan conviuen amb el seu fill i/o filla. Les diferències en dedicació són especialment importants pel que fa a activitats quotidianes, com ajudar

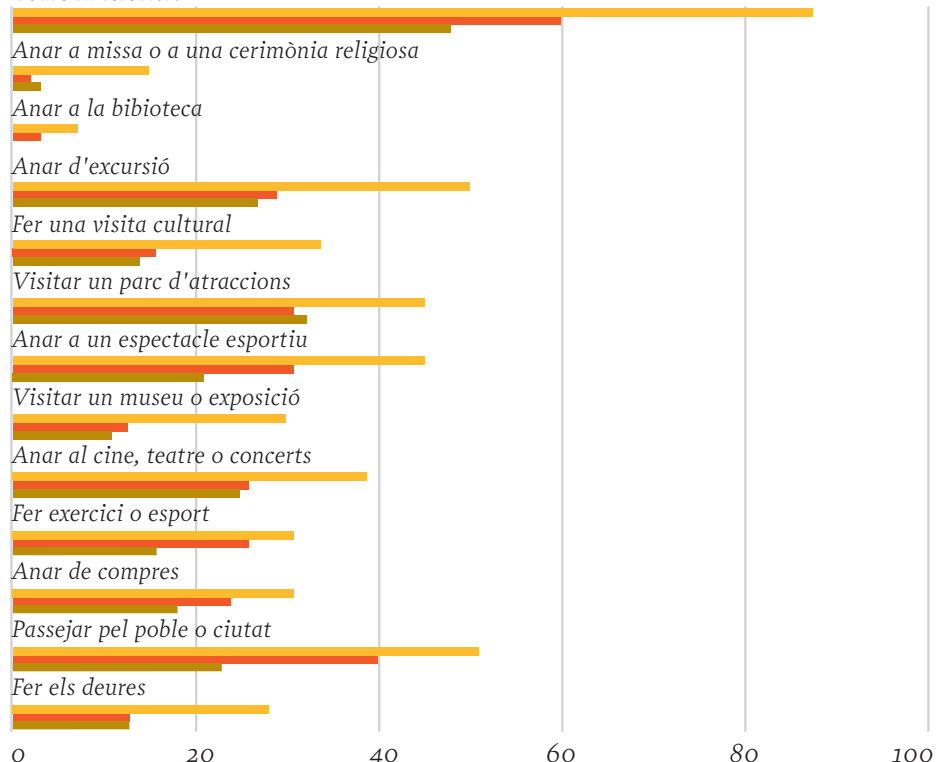
a fer els deures i fer el seguiment d'activitats escolars. El 38% dels pares absents tenen contacte setmanal amb el seu fill/filla si viu en una llar monoparental, però només el 21% mantenen aquesta mateixa freqüència de contacte setmanal quan el fill i/o filla viu amb la seva mare i una nova parella en una família reconstituïda.

Gràfic 07
 Activitats que els adolescents fan amb el pare biològic segons el tipus de família (%)

Font: Temps de les famílies: anàlisi sociològica dels usos dels temps dins de les llars catalanes a partir de les dades del Panel de famílies i infància (2008).

Família biparental
 Família monoparental
 Família reconstituïda

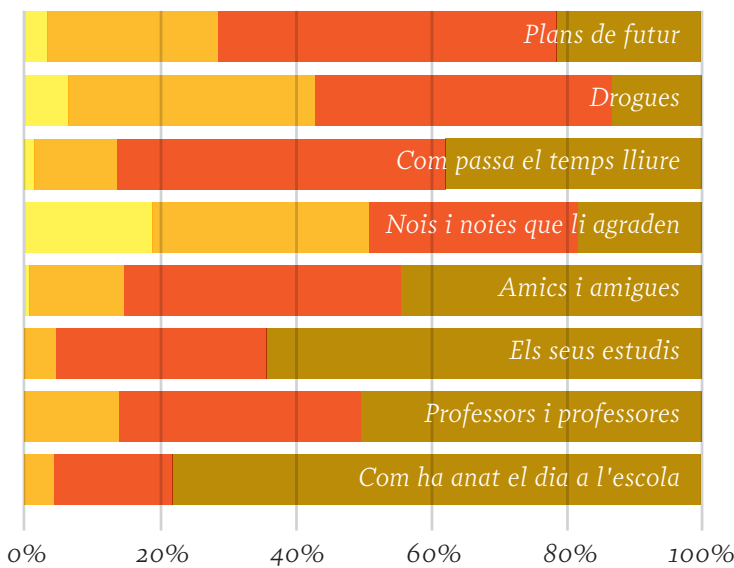
Veure la televisió



7. SEGUIMENT FAMILIAR I EDUCACIÓ FORMAL

Els temes que pares i mares i fills i filles aborden amb més freqüència en les seves converses quotidianes estan relacionats amb l'escola. El 78% dels pares i mares declara que parla molt sovint sobre com els ha anat el dia a l'escola, el 64% pregunta sobre els seus estudis i el 50% sobre el professorat.

El seguiment que fan els pares i mares de l'activitat escolar influeix sobre els seus rendiments educatius i expectatives d'assoliment educatiu futur. En aquest sentit, la proporció de nois i noies que creuen que estudiaran una carrera universitària s'incrementa quan el nivell de seguiment familiar augmenta.



Gràfic 08
 Freqüència amb què pares/mares i fills/filles aborden certs temes (%)

Font: elaboració pròpia a partir de Temps de les famílies: anàlisi sociològica dels usos dels temps dins de les llars catalanes a partir de les dades del Panel de famílies i infància (2008).

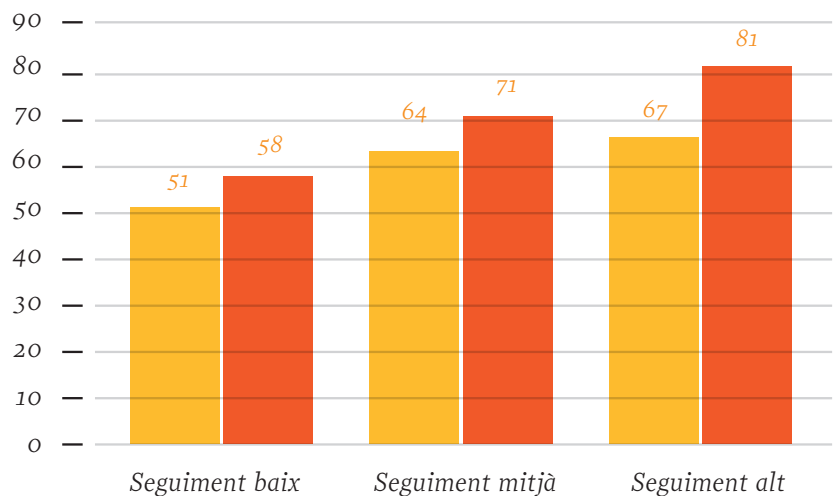
- Gairabé mai
- Pocs cops
- Bastants sovint
- Molt sovint

Gràfic 09
 Proporció de nois i noies que creuen que estudiaran una carrera universitària segons el nivell de seguiment familiar de l'activitat escolar (%)

Font: elaboració pròpia a partir de Temps de les famílies: anàlisi sociològica dels usos dels temps dins de les llars catalanes a partir de les dades del Panel de famílies i infància (2008).

- Nois
- Noies

(percentatge)



PER RECORDAR

→ En les darreres dècades, a Catalunya, la institució familiar ha patit uns canvis molt profunds, tant estructurals com de relació amb les dinàmiques quotidianes de la vida familiar. De manera òbvia, aquestes transformacions afecten directament els infants i els adolescents.

→ La societat catalana és testimoni de la transició d'un model familiar amb un suport econòmic principal, i sovint únic —el pare de família—, a un model nou en què els dos membres de la parella tenen una feina remunerada.

→ Les dades ens indiquen que els adolescents valoren positivament el temps que passen amb els seus pares i mares, tot i així un percentatge considerable dels enquestats reconeix que els agradaria passar-hi més temps —a un de cada tres els agradaria passar més temps amb el seu pare i un de cada dos, amb els seus avis i àvies.

→ Els resultats descriuen una realitat en què els adolescents dediquen un temps considerable a activitats extraescolars, que sovint compleixen una funció de cangur: interactuar amb amics i amigues, activitats d'oci relacionades amb les noves tecnologies de la comunicació, entreteniment (TV, ordinador, videojocs, Internet i mòbils) i consum.

→ El grup d'iguals, els mitjans de comunicació i la publicitat, s'han convertit en agents socialitzadors poderosos, al costat de la família i l'escola —amb les quals de vegades entren en competència. En aquest context, els pares i les mares veuen amb certa angoixa les dificultats que tenen per compaginar el temps laboral amb el temps familiar i fer així un seguiment adequat dels seus fills i filles.

→ L'existència de temps compartit entre mares/pares i fills/filles no depèn només de la durada de la jornada laboral, sinó també del fet que els horaris de feina dels pares i mares siguin previsibles i regulars i que els temps compartits puguin ser viscuts veritablement com a *temps familiar*. Sopar plegats i altres rituals familiars, com veure la televisió en família o les activitats de cap de setmana a l'aire lliure, són nexes importants d'unió intergeneracional, que haurien de quedar blindats a les interferències del món laboral.