

jeràrquic ni androcèntric

Recomanacions per a un habitatge no jeràrquic ni androcèntric

Recomanacions per

Zaida Muxí Martínez



no jeràrquic ni androcèntric **Recomanacions per a un habitatge no jeràrquic ni androcèntric** Recomanacions per a un habitatge

Zaida Muxí Martínez

Muxí, Zaida
Recomanacions per a un habitatge no jeràrquic ni androcèntric. _(Eines ; 13)
Bibliografia
ISBN 9788439380153
I. Catalunya. Generalitat II. Títol III. Col·lecció: Eines (Institut Català de les Dones) ; 13
1. Habitatge _ Aspectes socials 2. Disseny arquitectònic _ Aspectes socials 3. Arquitectura i dones
396:728

© **Generalitat de Catalunya**
Institut Català de les Dones
Departament de Medi Ambient i Habitatge

Autora **Zaida Muxí Martínez**
Col·laboradores **Marta Fonseca, Roser Casanovas i Luciana Tessio**
Edita **Institut Català de les Dones / Departament de Medi Ambient i Habitatge - Secretaria d'Habitatge**
Primera edició Barcelona, juny de 2009
Tiratge 5.000 exemplars
Disseny original **Xeixa Rosa**
Realització editorial **Ara Idees**
Impressió **Gramagraf, s.c.c.l.**
ISBN: 978-84-393-8015-3
D.L.: B-25.642-2009



Avis legal

Aquesta obra està subjecte a una llicència de Reconeixement-No comercial-Sense obres derivades 3.0 de Creative Commons: En qualsevol explotació de l'obra autoritzada per la llicència caldrà reconèixer l'autoria, amb usos no comercials i sense obra derivada. La llicència completa es pot consultar a <http://cat.creativecommons.org/licencia/> <<http://creativecommons.org/licenses/by/3.0/es/deed.ca>>

Sumari

5	Presentació
7	Introducció
11	La llar, una mentalitat feta espai
17	Recomanacions per a un habitatge no jeràrquic ni androcèntric
18	Del barri o de l'escala urbana
23	Del carrer
23	De l'edifici
28	De l'habitatge
45	Del postprocés
47	Epíleg
55	Bibliografia

Presentació

L'arquitectura i el disseny dels habitatges han evolucionat al llarg de la història en paral·lel als models socials. Així, a l'interior de les llars, s'hi ha reflectit la divisió de papers entre dones i homes i, alhora, aquesta configuració espacial ha contribuït, al seu torn, a la reproducció d'aquesta divisió. Efectivament, la distribució dels espais dins de les llars ha estat durant molt temps una plasmació de la tradicional divisió sexual del treball i de les responsabilitats, amb les seves jerarquies implícites, les quals situaven les dones en relacions de subordinació respecte dels homes, i fins i tot ha contribuït a reforçar-la.

Per tant, el disseny i el repartiment dels espais d'un habitatge no tenen un significat neutral; no són tan sols una organització espacial vinculada a les necessitats biològiques o pràctiques sinó que configuren el nostre imaginari social, en transmetre de manera subtil els valors i les responsabilitats que la societat patriarcal ha atribuït a dones i homes. Per posar algun exemple, els espais tradicionalment destinats a les dones, com ara les cuines, han estat, i són encara, en bona part, espais tancats, amb una distribució que no convida a la resta de membres de la família a compartir les feines habituals que hi tenen lloc.

D'altra banda, fins fa molt poc temps, el punt de vista de les dones i els seus coneixements sobre les necessitats més quotidianes no s'havien tingut en compte i, per tant, no havien estat incorporats al disseny i a la construcció dels habitatges.

Ara, amb la incorporació de les dones al disseny d'espais arquitectònics i amb la pràctica de processos participatius en l'àmbit de les polítiques d'habitatge, la mirada i l'experiència de les dones fa possible donar visibilitat a les seves aportacions i integrar-les als valors de l'arquitectura.

Mitjançant la incorporació de la perspectiva de gènere i de les dones, es fa més visible i efectiu el paper de les dones en el sí dels processos de transformació social necessaris per assolir noves pautes de relació entre dones i homes basades en els principis de la igualtat d'oportunitats i del reconeixement de les diferències. Això implica una reflexió al voltant de la quotidianitat i un replantejament dels usos dels espais, dels papers tradicionals, un reconeixement de les diferències, i una atenció a les necessitats diverses. Les polítiques d'habitatge incorporen, així mateix, aquesta renovació.

Una política d'habitatge que incorpori la perspectiva de gènere i de les dones ha de considerar els espais corresponents a les feines domèstiques com espais que facilitin la participació de totes i tots els components dels nuclis de cohabitació en les tasques de cura de manteniment de la vida quotidiana. I, alhora, garantir la diversitat d'equipaments públics que donin resposta a les necessitats socials, culturals i personals de les diferents etapes vitals de dones i homes i desenvolupar, per tant, models innovadors que permetin que totes les persones desenvolupin amb més llibertat i autonomia els seus projectes vitals.

Aquesta GUIA neix del compromís del Govern de la Generalitat, plasmat en el Pla de polítiques de dones 2008-2011, d'introduir la perspectiva de gènere i de les dones a tots els àmbits de les polítiques públiques i té la voluntat de ser una eina metodològica d'utilitat per al sector professional que es dedica a la projecció i disseny d'habitatges. També vol, però, anar-ne una mica més enllà i ser un manual que convidi a la reflexió al voltant de la influència de la distribució de l'espai a les relacions entre dones i homes i els seus rols en l'àmbit domèstic. Esperem, doncs, que ens ajudi a construir espais domèstics lliures de jerarquies i dependències vinculades al sexe, espais que facilitin la coresponsabilitat pel que fa les tasques i la creativitat pel que fa als diferents models de convivència.

Marta Selva Masoliver

Presidenta de l'Institut Català de les Dones

Carme Trilla Bellart

Secretària d'Habitatge

Barcelona, juny de 2009

Introducció

L'habitatge és el lloc de la primera socialització i, per tant, és també el lloc on es desenvolupen les primeres relacions entre gèneres. L'espai mai no és neutre; la manera en què es divideix, s'articula i es jerarquitzava descriu els supòsits de les relacions que es pretenen i que marcaran el desenvolupament de les persones que hi habiten i les seves relacions.

Als espais domèstics més convencionals o de mercat es donen per òbvies i inamovibles certes característiques essencials, com ara la distribució en espais estancs i quasi monofuncionals. Als programes funcionals dels habitatges, als espais per a les feines domèstiques, hom hi considera uns mínims, que són exclusivament la cuina i el safareig, sense qüestionar els requeriments i funcionalitats en relació la resta d'activitats i espais, ni la seva mida, ni la seva organització. L'aparició de noves tecnologies i eines per a les feines domèstiques quotidianes solament han fet que s'especifiquin els usos i se'n generi un major consum, però no han modificat substancialment els trets característics dels espais ni de les responsabilitats envers aquestes. La casa continua essent un lloc d'esbarjo i descans; però al mateix temps és, per a gairebé totes les dones, un lloc més de feina.

Les llars, en la seva articulació i distribució espacial, continuen repetint estructures jeràrquiques i rígides de la família nuclear patriarcal que queden reflectides, entre d'altres, en la nul·la consideració que té la feina de la llar i les seves necessitats. Aquestes tasques continuen sent essencialment responsabilitat de les dones i, per tant, fora de l'interès del món productiu tradicionalment considerat com el principal. Per reconsiderar aquesta posició és de molta utilitat el compte satèl·lit¹ de la producció domèstica, segons el qual:

«... el valor del treball familiar domèstic representa el 40,0% del PIB. Tanmateix, ... el temps de treball familiar domèstic representa el 112,3% del temps de treball mercantil. Aquesta enorme diferència entre els dos percentatges assenyala la desvaloració social del treball fet a les llars, que es reflecteix en els salaris assignats a aquest tipus de treballs...»

Per tant, ens hem de fer preguntes abans de legislar, de fer programes funcionals i, per descomptat, de projectar: per a qui és l'habitatge?; per a quines relacions?; per a quina relació entre dones i homes?; què vol dir habitar? Així doncs, és necessari que les habitacions siguin de diferents mides per marcar la jerarquia familiar? Hi ha un lloc per què cadascú desenvolupi de manera autònoma les seves capacitats personals? Com es poden conciliar les necessitats individuals i col·lectives en espais reduïts i amb poca intimitat? I així podem continuar reflexionant sobre tot allò que donem per suposat, com si fos una regla fixa i inamovible.

L'habitatge, en els seus trets bàsics, és a dir els usos dels espais, els noms, les relacions i l'organització, ha canviat poc als darrers 30 anys, continua responent a

¹ CARRASCO BENGOA, Cristina i SERRANO GUTIÉRREZ, Mònica, *Compte satèl·lit de la producció domèstica (CSPD) de les llars de Catalunya 2001*. Estudis 1. Barcelona: ICD, 2007. Pàg. 85.

una divisió de responsabilitats i pertinències segons els gèneres. L'espai interior pertany encara a la dona com a mestressa, com a cuidadora, mentre que l'espai exterior és de tots dos. Segons el cens del 1995, les dones entre 25 i 50 anys que fan treballs productius a Catalunya arriben al 65 % de la població, enfront al 95 % dels homes. Però si n'observem els grups més joves d'entre 20 i 24, la taxa d'activitat de les dones joves és una miqueta més alta, el 69,8 %, davant al 69,2 % dels homes joves.

«... Qui realitza el treball domèstic a les llars no s'explica de la mateixa manera segons si és l'home o la dona qui contesta. Aquesta és una primera dada a tenir en compte, però s'hi ha d'afegir que malgrat que els percentatges de repartiment del treball no siguin exactes queda clar i coincideixen per ambdues bandes en qui fa majoritàriament el treball de la llar: les dones en el 61,34% dels casos, segons resposta dels dos membres nucli de la llar (home i dona)... De fet no podem dir que les coses no han canviat, encara que queda clar que el canvi ha estat molt reduït. Les generacions més joves fan més treball compartit igualitàriament amb la parella que no pas les més grans i, alhora, quan més alt és el nivell d'estudis dels homes més comparteixen el treball domèstic amb les seves parelles. Però la mitjana de treball domèstic entre homes i dones segueix sent molt diferent: dones 72,1 % i homes 22,7%»²

Hi ha hagut, de moment, pocs canvis, per bé que és cert que entre els joves es fa un repartiment més igualitari i els homes amb un nivell formatiu més elevat estan més disposats a col·laborar a la llar.

Aquesta divisió d'esferes ha influït en la formació de l'arquitectura i en el seu desenvolupament, fins a arribar a una creença compartida: la visió des de l'experiència dels homes és un fet neutral i universal. La presència de les dones als llocs de responsabilitat de l'arquitectura i l'urbanisme ha estat a Catalunya inexistents fins fa poc de manera oficial, ja que la primera dona que va obtenir el títol d'arquitecta a l'Escola Tècnica Superior d'Arquitectura de Barcelona ho va fer l'any 1964:

«L'any 1962 es va lliurar el primer títol d'arquitecte a una dona a Barcelona, Margarita Brender Rubira, però ella només va convalidar estudis ja realitzats a un altre país. Per tant, la primera arquitecta catalana que estudia la carrera completa a l'Escola Tècnica Superior d'Arquitectura de Barcelona va ser Mercedes Serra Barenys, qui va acabar els estudis l'any 1964. En els 11 anys que van de 1964 a 1975, són 73 dones les que obtenen el títol d'arquitecte a l'ETSAB...»³

Escric «arquitecte» perquè així consta en els títols, si bé al meu parer, com a nom que denomina una persona segons una professió, hauria de ser en femení si és una dona, com passa en les professions «considerades de menor rang», per tant acceptades com a pròpies de la dona i anomenades en femení (mestra, infermera, cambrera, secretària, cuinera...).

Pensem que les lleis i normatives tenen un temps de modificació molt lent, que van molt per darrere del que són les necessitats i els canvis socials, i que la manca de presència i, per tant, l'experiència femenina a la formació del corpus de coneixement de l'arquitectura és encara palesa, ja que les dones no fa gaire temps que formem part de les estructures acadèmiques i de formació, i encara que ara hi som presents, no s'ha provocat el qüestionament dels continguts dels aprenentatges. Sovint s'ensenya des de la idea que l'arquitectura és objectiva i neutral i que el fet d'ésser dones o homes no té rellevància, considerant com neutre i universal el que en realitat és l'experiència dels homes.

² FUNDACIÓ BOFILL, *El repartiment del treball domèstic i familiar*, Panel de Desigualtats Socials a Catalunya 2001-2002.

³ MUXÍ MARTÍNEZ, Zaida i COVALEDA BERTRÁN, Ximena. Recerca per a ICD 2005: *Arquitectura en femení. Primera generació d'arquitectes catalanes*. ETSAB 1964-1975.

Per això, creiem molt pertinent plantejar-nos altres preguntes sobre l'habitar i sobre el desenvolupament de les llars des de la mirada i l'experiència de les dones, donar visibilitat a les aportacions de les dones a l'arquitectura i integrar-les als valors de l'arquitectura.

Per tant, seria possible establir uns paràmetres diferents per a l'habitatge? La resposta és sí, i per fer-ho, es tractaria de trobar la manera de fer canvis que tinguessin en compte la visió de les dones en la concepció de la llar.

Canviar la forma en què s'ha concebut tradicionalment la distribució de l'espai de la llar no és una feina fàcil, ja que són conceptes que incorporem a la nostra ment abans de ser-ne conscients. Les llars responen a mentalitats que són de llarga durada⁴, com ens ensenyen la història i els escrits occidentals⁵. Són molts els mecanismes de submissió inculcats a les dones i que han configurat la idea de lloc i espais adients per a cada gènere.

Al llarg del temps hi ha hagut intents de proposar canvis substancials en cercar una major igualtat d'oportunitats entre dones i homes des de la mateixa llar. Tot i que alguns han arribat a dur-se a terme, han estat molt poc coneguts i difosos. Amb això ens trobem davant d'un altre dels problemes que tenen les aportacions fetes per dones: la seva invisibilitat, que comença amb el llenguatge que fa servir el genèric masculí, amb el qual s'amaga la presència femenina i, per tant, totes les aportacions remarcables a qualsevol àmbit de la societat, car sembla que hagin estat assolides únicament pels homes. Per tant, moltes vegades, llevat que tinguem la possibilitat d'utilitzar fons directes, de primera mà, ens és molt difícil esbrinar la veritable participació i aportació de les dones. D'aquesta dificultat no és pas aliena l'arquitectura ni les llars.

Es tractaria, doncs, d'establir nous apropaments i paràmetres basats en la mirada de les dones sobre la llar. Però com es poden establir aquests paràmetres? Són realment espacials o són estructures culturals i socials, de tal manera que van més enllà de l'espai físic?

La recerca de respostes ha d'anar per camins complexos: el de la reflexió disciplinar amb mirada de dona, el d'aprendre d'experiències fetes i/o pensades per dones, el d'escoltar què diuen altres dones, de com és viscut l'espai domèstic, què els manca, què desitgen... En definitiva, cal trencar el model únic d'embolcall per a situacions de llars i de vida tan diverses com ens trobem a l'actualitat.

Per tant, com ha quedat aclarit, l'espai no és neutre i la seva construcció està condicionada per conceptes, idees, costums que són previs a la seva configuració, i que poden o no ésser explicitades de manera conscient.

Per determinar condicions de gènere pel disseny de l'espai domèstic s'ha de considerar que no es pot pensar en una recepta o tipificació espacial única. Les dones, igual que els homes, no responem a patrons únics ni uniformats. La proposta d'un espai dissenyat amb criteris de gènere, no jeràrquic ni androcèntric, s'ha de basar en la pluralitat de les demandes, de les usuàries i usuaris, dels moments, tant individuals com col·lectius, de les cultures, a més d'una infinitat de singularitats.

S'ha d'arribar a criteris conceptuals que permetin la màxima flexibilitat del resultat espacial, la màxima capacitat d'alternatives. I cada proposta s'ha de valorar d'acord amb les usuàries i usuaris definitius que, d'altra banda, canviaran sense solució de

⁴ WIGLEY, Mark «Sense Títol: l'allotjament del gènere» A: *Sexualitat i espai. El disseny de la intimitat*. COLOMINA, Beatriz, ed. Barcelona: Edicions UPC, 1997.

⁵ ANDERSON, Bonnie S. i ZINSSER, Judith VP., *Historia de las mujeres. Una historia propia*. Barcelona: Crítica, 2007 (1a edició 1991. Original anglès 1988).

continuitat. Per tant, una de les bases d'aquesta revisió serà la participació dels futurs ocupants en la presa de decisions.

No podem considerar l'habitatge de manera isolada, sense un context urbà real dins del qual sigui possible tenir a l'abast tot el necessari per a una qualitat de vida basada en la igualtat d'oportunitats de dones i homes a l'hora d'escollir. Complementaris de la situació urbana són els espais intermedis. Per tant, abans de pensar i de projectar l'espai interior o la mateixa unitat d'habitatge, s'ha de pensar en les gradacions espacials necessàries per transitar entre l'espai privat i el públic. Aquest espai intermedi de relació casa–carrer ha estat tradicionalment el límit de l'espai femení, que s'estenia a l'espai de transició i generava l'espai de socialització principal per a moltes dones, que solament han tingut o tenen l'espai domèstic com a propi. Per a les dones que tenen una situació més avançada, més contemporània, més independent, en definitiva més igualitària, aquests espais tenen menys importància, ja que la seva socialització s'estén a territoris més complexos. Tanmateix, no hem d'oblidar que aquests espais clarament definits i relacionats amb activitats variades són fonamentals per al desenvolupament de xarxes socials des de la infantesa i que són bàsics per a gent amb mobilitat reduïda.

«Els espais interfamiliars són els immediats als punts d'accés a l'habitatge com corredors, portals, galeries o escales... Socialment corresponen a una extensió de les activitats familiars de l'interior de l'habitatge cap al seu espai exterior immediat, aquest ja de domini col·lectiu o públic... l'interès dels espais interfamiliars radica en què són utilitzats per la dona com el seu espai social immediat, en el qual es comunica amb les veïnes, llegeix una revista mentre té cura dels infants... els homes gairebé no els fan servir... són solament llocs de pas.

Aquests espais de sociabilitat per a la dona gairebé no han estat estudiats; per als investigadors socials, tenen el mateix caràcter residual que li ha donat la major part dels dissenyadors... mereix una major atenció per a qualsevol que tingui interès per l'ús de l'espai a la vida quotidiana de la dona.»⁶

Malgrat que hi ha hagut molts canvis a la nostra vida quotidiana, s'ha de tenir en especial consideració la capacitat social dels espais intermedis. Per l'entrellaçament de les persones que habiten una mateixa geografia de proximitat, són imprescindibles aquests espais que afavoreix l'intercanvi. Aquests espais de relació veïnal també són elements que fan més complexa l'estructura dels espais públics, car afavoreixen amb la seva existència la seguretat al carrer. D'aquesta seguretat derivada d'habitar en un espai domèstic en contacte amb el carrer, les dones són les primeres beneficiàries, tant pel que fa l'espai interior com a l'espai públic o exterior.

⁶ GARCÍA MARTÍN, Antonio. «Sobre el espacio en general y el espacio urbano en particular», *Actas de las cuartas jornadas de investigación interdisciplinaria. El uso del espacio en la vida cotidiana*. Madrid: Ediciones de la Univ. Autónoma de Madrid. Instituto Universitario de Estudios de la Mujer, 1994 (1a. ed. 1986) pàg. 83-87.

La llar, una mentalitat feta espai

Per gaudir d'un espai privat hem d'excloure'ns voluntàriament de l'espai públic. Segons la història de la família occidental, no ha estat així per a les dones. L'espai domèstic s'ha equiparat moltes vegades amb l'espai privat, però disten molt d'ésser sinònims:

«... el cultiu d'un mateix a l'esfera privada és absolutament incompatible amb l'espai domèstic. Allò domèstic pateix una doble exclusió, de l'espai públic i de l'espai privat, per bé que procura les condicions necessàries per recrear la privacitat dels altres.»⁷

L'espai domèstic no és, per a la dona, un espai elegit ni gaudit; és el lloc de l'obligació, del compliment del rol de gènere que li ha estat assignat socialment.

És a l'espai interior de l'habitatge on els costums, els mecanismes socials que perpetuen les relacions de poder, estableixen normes i formes; i és a la dona a qui correspon cuidar que així sigui, tot i que d'aquesta perpetui la seva exclusió.

Els habitatges de jerarquia patriarcal, que escenifiquen amb la divisió espacial els rols de gènere, els quals han dividit l'espai públic i el treball productiu per a l'home i l'espai interior (que no privat) i el treball reproductiu per a la dona, no són un resultat «natural» ni tampoc neutrals. És una construcció cultural que, per a la societat occidental contemporània, té les arrels tant en la tradició grecoromana, com en les tres religions monoteistes de la Mediterrània⁸. La progressiva definició de la família nuclear tindrà el seu moment d'establir-se formalment i estructuralment (pare, mare i fills) al segle XIX, després d'un llarg període de segles en què s'han definit i limitat els espais i les capacitats de les dones.

Al llarg del temps, d'una llar medieval sense divisions entre l'espai públic i el privat, amb espais interiors indefinits que corresponien a famílies o grups de composició i relacions complexes, per tant sense divisió clara ni necessària del temps i el treball reproductiu i productiu, sense espais determinats funcionalment, s'han definit progressivament usos i jerarquies.

Tot i així, l'espai interior privat no començarà a ésser exclusiu de la família nuclear fins a final del segle XVIII. Els interiors, tot i els dictàmens morals de les esglésies, seguiran sent espais d'ús confús, de límits difosos i especialment per a la classe obrera ho serà fins el començament del segle XX. La privacitat individual començarà éssent una prerrogativa exclusiva dels homes i dones de la noblesa, petits espais amagats on sí que es podran trobar en privacitat, soledat, i relaxats de les normes i moral socials, els espais anomenats guarda robes o gabinets. De totes maneres un espai emblemàtic de la creació de rols de gènere serà l'*studiolo* o gabinet, que apareix a Itàlia renaixentista, un espai d'ús i representativitat privativa de l'home ric.

Els usos dels habitatges han perpetuat i reforçat progressivament els rols de gènere i la família nuclear com a garantia de continuïtat i d'ordre social. La progressiva es-

⁷ MURILLO, Soledad, *El mito de la vida privada. De la entrega al tiempo propio*. Madrid: Siglo XXI de España editores, SA 1996.

⁸ ANDERSON, B.S. i ZINSSER, J. P., obra citada.

pecialització espacial dels habitatges nobles i burgesos dels segles xvii i xviii marquen la importància de la representació de la vida privada de l'home públic i el lloc de la vida reclosa que es deixava a les dones.

«[...] Els autors del Dret Social continuen la inscripció tradicional de la família en un tipus de societat diferent (la regulada pel dret natural) de la que empara la societat civil i política... no hauria d'implicar més diferència que especialització del dret, però la seva disposició deficitària desmenteix qualsevol dubte... Els codis civils determinen la tutela familiar a càrrec de l'home i, posteriorment, el Codi Napoleònic (1804) fixarà per llei el cap de família com a únic responsable dels seus fills i dona.

[...] El filòsof Poulain de la Barre (sxvii) assumeix la proesa d'iniciador i la temeritat de revelar les fal·làcies que sustenten el prejudici [...] Per a Poulain, la igualtat constitueix un dret que no admet excepcions [...] reivindicació d'accés igualitari per a les dones en tots els treballs, inclosos els eclesíastics [...] únicament un moviment de dones, el Preciosisme, acollirà els seus postulats per identificar-se amb el sentiment d'igualtat, que elles postulen a través del llenguatge (la retòrica i l'art de la conversació) com en el seu voluntari despreniment de les servituds de la dona: el matrimoni i la maternitat [...] institueixen a més nous espais: les sales, que configuren els espais fronterers entre allò públic i allò privat. Recintes amb una gran projecció a la vida política. Fora d'aquestes sales, l'estat natural de totes les dones és servir i estar excloses.»⁹

Per aconseguir aquesta exclusió de la dona del món polític serà necessari –aleshores i ara– emfatitzar com a virtuts naturals, pròpies i ineludibles de les dones la cura dels altres, l'educació dels fills i l'atenció al marit treballador, que són postulats com el centre de l'existència femenina. La família és la garantia de la societat moralment sana i sobre la dona recau la responsabilitat de transmetre els bons costums, prohibint als altres la seva lliure expressió, a la vegada que renuncia a ser ella mateixa. I és a través de la llar com s'ha d'ensenyar al món la seva «bondat», el seu bon fer i la riquesa i prosperitat del marit.

En la preindustrialització les esferes família-treball, privat-públic, van anar adquirint límits cada cop més clars de manera progressiva. L'espai domèstic era un continu indiferenciat amb l'espai laboral i l'espai de l'educació, i l'espai de la intimitat com a valor individual era escàs o inexistent. Aquesta separació d'esferes es fa més rígida a partir de la revolució industrial; els rols i les funcions dels components de la societat es fan estrictes i exclusius.

L'educació de la dona dins del seu rol de gènere serà una constant, amb alts i baixos, i que arribarà al seu punt àlgid amb la difusió massiva de premsa escrita i llibres en l'àmbit mundial al segle XIX victorià i posteriorment amb els forts aparells propagandístics –exposicions, llibres, revistes, pel·lícules– utilitzats en finalitzar la Segona Guerra Mundial.

Les polítiques de construcció d'habitatge obrer a l'Europa del començament del segle XX són la resposta necessària a les males condicions en què es vivia al segle XIX i a la qual es va arribar des de dues posicions diferents: una moralista, de defensa d'una família garant de l'ordre social, com són les incomptables guies per decorar i gestionar de manera correcta,¹⁰ i una altra, de denúncia enfront dels abusos del sistema productiu envers els treballadors¹¹. Un habitatge digne per a tots els obrers, però al qual es perpetua la divisió de treball, el reproductiu per a la dona i el productiu per a l'home. Amb l'agreujant que la dona de classe obrera haurà d'agregar al seu treball reproductiu un de productiu fora de la llar, per tal d'ajudar a l'economia domèstica.

⁹ MURILLO, Soledad, *El mito de la vida privada. De la entrega al tiempo propio*. Madrid: Siglo XXI de España editores, SA 1996. pàgs. 34-36.

¹⁰ Entre d'altres COOK, Clarence. *The House Beautiful*. New York: Dover Publications, 1995 (1a edició 1881). I al context espanyol recomano l'article BONET SOLVES, Victoria «La construcción del paraíso. De reina del hogar a decoradora aficionada», publicat a CREIXELL R. M y SALA, T. M. (editors) *Espais Interiors. Casa i art*. Barcelona: Universitat de Barcelona, GRACMON, 2007.

¹¹ TRISTÁN, Flora, *Unión Obrera*, (1843). Barcelona: Fontamara, 1977. ENGELS, F., «Las grandes ciudades» (1848 i 1872) en *El problema de la vivienda y las grandes ciudades*. Barcelona: Gustavo Gili, 1977.

Els habitatges obrers tindran en la maximització de l'ús de l'espai mínim una de les seves forces principals. Tot i així, l'habitatge, malgrat l'esforç realitzat per trobar-ne nous tipus, continuarà representant les jerarquies al si familiar, amb una jerarquia d'espais que, en termes de mida, serien mínims però existents. Els casos emblemàtics, com la política d'habitatge de Frankfurt (1925-1930), van proposar tota una reflexió i una millora de les característiques funcionals dels habitatges, en especial l'espai de la cuina projectat per Margarete Schute Lihotzky. Ella ja havia proposat a Viena la construcció d'habitatges sense cuina per als casos en què els adults de l'organització familiar treballin a l'esfera productiva. La modernització de l'esfera domèstica es basava en l'eliminació i reducció de feines. La «nova cura de la casa» comportaria menys temps, es faria menys tediosa i alliberaria la mestressa de casa, que es podria dedicar a ocupacions millors. Tanmateix, la majoria de les propostes no van qüestionar la responsabilitat exclusiva de les dones en la cura de l'àmbit domèstic i de les persones.

En les estratègies de les millores en les cuines, hi ha una falsa alliberació atès que, com tornaria a succeir en finalitzar la Segona Guerra Mundial, la dona continua essent la «reina de la llar», en un espai cada cop més sofisticat i més tecnològic, amb una major especificitat de les feines, els instruments i els elements més grans, però, que no elimina ni modifica les responsabilitats exclusives de la dona sobre el domèstic. Tanmateix, la industrialització de la llar de manera massiva va ser una qüestió més propagandística que real. La tecnologia avançada entra tard i molt de mica en mica a escala massiva en els habitatges. I avui encara podem comprobar que moltes vegades es converteix en una raó més per a una feina que mai no acaba –pensem sinó en les màquines per fabricar pa a la llar: quin sentit tenen fora de perpetuar el rol de la dona nutridora i aïllada de l'exterior? En clau irònica la pel·lícula *The Stepford wife* (Les dones perfectes) de Franz Oz, 2004, ens assenyala un món ideal on les dones es dediquen a fer galetes tot el dia i les modernes llars on habiten, plenes dels últims avanços tecnològics no fan sinó reafirmar el rol de gènere de les dones.

De tota manera, s'hauria de destacar que la cuina va passar a ser espai de projecte i de reflexió quan la falta de servei domèstic va obligar les dones de classe mitjana a realitzar per elles mateixes les feines i, per tant, van començar a repensar aquests espais des de la seva experiència, i quan les dones arquitectes i dissenyadores en igualtat de condicions van formar equips de treball professional a l'Europa d'entre guerres, especialment a Alemanya i àustria, per fer habitatge social.

En acabar la Segona Guerra Mundial es va donar la situació més exagerada de propaganda per tornar les coses a aquell estat de «perfecta harmonia i naturalitat» a la qual:

«La dona no és separable de la casa i el privat. Vinculada a la família i a la infància, la seva condició tradicional és clausurada i domèstica. Instrument reproductor biològic i social, la seva natura sexual es confon amb la seva identitat personal. [...] si hi ha activitats pròpies del seu sexe, hi ha llocs que també ho són: les seves feines tenen els seus espais [...]»¹²

La tornada dels combatents que hi van sobreviure va significar un reajustament en les dinàmiques socials, especialment als Estats Units, on s'havien donat experiències de conciliació dels rols reproductius i productius, que foren esborrades de la memòria futura. La dona havia aconseguit abans i durant la Segona Guerra Mundial un estatus de llibertat i de certa elecció o reconeixement de la compatibilitat i capacitat de realitzar tant treballs productius com reproductius¹³. Un aparell de propaganda i de suport financer va fer possible la reinserció en el treball productiu dels homes,

¹² FERNÁNDEZ-GALIANO, Luis, *Espacio privado. Cinco siglos en veinte palabras*. Ministerio de Cultura, Madrid, 1990.

¹³ Vegeu HAYDEN, Dolores. *Redesigning the American dream: Gender, Housing and Family Life*. New York: Norton, 2002.

sostraiant les dones del treball productiu i l'espai públic, per recol·locar-les a la llar com espai natural. Les polítiques financeres permeteren la construcció dels suburbis de cases unifamiliars, que podien ser completades infinitament amb electrodomèstics que prometien un món feliç. La dona de la postguerra esdevingué *Mrs. Consumer*; la felicitat estava a l'abast d'una bona compra. L'estètica que va marcar la moda també afavoria la imatge d'aquesta dona gairebé «inútil»: sabates amb tacons d'agulla, mitges de niló que es trencaven fàcilment, vestits que ajustaven la cintura fins l'extrem d'impedir la respiració, com si fos una tornada a la cotilla descartada entre els anys 10 i 20, i grans barrets. Per descomptat aquesta era la imatge que devia trobar el bon marit en tornar de la feina. Per a les seves feines domèstiques, la dona disposava de barnussos i xancletes que la feien invisible, encara que a la publicitat la facilitat de la utilització dels electrodomèstics era tal que, amb una indumentària tan poc lògica com l'abans esmentada, era possible realitzar les feines domèstiques.

A grans trets, la societat espanyola ha seguit el devenir de les famílies europees. Tanmateix, no ens hem d'enganyar respecte a condicionants, encara presents, d'arrels profundes i de transmissió inconscient de certs trets «culturals» de la nostra societat que es fan difícils de canviar i que són el resultat de la influència i intromissió de l'Església a l'estructuració i permanència de la família patriarcal, que ha estat i continua essent especialment influent, i el retrocés i estancament social que va significar la dictadura franquista.

Actualment, malgrat que cada cop és més elevat el percentatge de dones al món del treball productiu, les ofertes d'habitatge poc han avançat per satisfer les demandes derivades d'aquesta situació. Al contrari, la dinàmica comercial va en sentit oposat; i des de postures neoconservadores i tradicionalistes es continuen proposant les ofertes per viure en cases unifamiliars, aïllades de qualsevol xarxa urbana, el funcionament de les quals només es possible amb la dona domesticada.

«Cal recordar el paper que juga la família, com element de cooperació i absorció dels problemes que les economies capitalistes són incapaces de resoldre des d'una lògica mercantil. La família, a més d'assumir la reproducció de la força de treball i la revitalització de valors i actituds de comportament, pot ésser considerada una institució substituïda de l'estat del benestar... per desmantellar l'estat del benestar s'han de reforçar els rols de la família patriarcal...»¹⁴

La dificultat d'arribar adequadament a tota la societat amb polítiques pròpies de l'estat del benestar, que de bon punt esdevindran ineficaces per les postures conservadores abans apuntades, donen com a resultat el continu renéixer del discurs de la dona a la llar; encara que la part progressista de la societat intenti anar a la capdavantera d'una certa igualtat d'oportunitats, que encara triga molt a arribar a la societat real. Les dones continuem fent el treball de cures socials que l'Estat hauria de proveir per a una igualtat real d'oportunitats. En aquest sentit, una política d'habitatge que vulgui promoure la igualtat entre dones i homes s'ha de pensar sobre la base de la quotidianitat complexa de les dones i posar tots els mitjans per afavorir-ne l'alliberament diari, fent de la feina domèstica una tasca compartida, i creant nous equipaments d'infraestructura quotidians. És a dir, des de les dones continuem demandant una societat que es faci càrrec i reconegui les feines quotidianes, que no ens pertanyen exclusivament. En lloc d'electricar i equipar cada llar com una petita fàbrica hem de tornar a reflexionar, com ja ha fet en altres moments la societat occidental en què es va comprendre que la igualtat d'oportunitats començava amb el reconeixement que les feines domèstiques no són exclusives de les dones. Aquest pensament, portat arran dels avenços de la industrialització des de

¹⁴ MURILLO, Soledad, *El mito de la vida privada. De la entrega al tiempo propio*. Madrid: Siglo XXI de España editores, SA 1996.

mitjan del segle XIX, qüestionava la solució de portar la fàbrica a cada casa per tal d'externalitzar la producció domèstica com a feina productiva i, per tant, traient-li un millor aprofitament de les energies humanes i naturals. En un moment de crisi del model de producció i de consum, no estariem errats si repenséssim la distribució i les responsabilitats de rols assignats i els consums derivats d'un model caduc.

La tercera revolució urbana, la producció postindustrial o l'era de la globalització se'ns presenta com una nova oportunitat per pensar l'habitatge desemmascarant-ne l'ús com a mecanisme de control social i perpetuació dels dominis patriarcals, per introduir un canvi veritable en la seva constitució, que reflecteixi el canvi de paradigmes socials, culturals, tecnològics, econòmics i energètics que vivim.

«L'habitatge constitueix un important element de l'estructura social, actua des de la lògica de la mediació, socialitza alhora que aïlla, marca la distinció amb l'espai públic, a la vegada que reproduceix els dispositius socials.... La "vida privada" ha registrat dos tractaments... el primer, des d'una perspectiva masculina, en base al recolliment en la vida familiar, al marge de les obligacions i prestacions públiques. La segona, des d'una constel·lació femenina, que malgrat que s'identifica amb el recinte familiar i la funció reproductiva, no gaudirà del requisit de retirada d'allò públic pel fet de no haver pertangut de ple dret a aquest espai...»¹⁵

Aquesta és una qüestió principal: si, a l'espai públic, la dona no té o no interpreta un rol representatiu i l'espai privat l'ocupa de manera utilitària amb obligacions ineludibles i no reconegudes, on és l'espai que li correspon com a individu? On és l'espai que ella necessita? S'han projectat els espais des de la seva mirada i la seva vivència?

¹⁵ MURILLO, Soledad, «La trastienda del espacio privado: género y vivienda» en CORTÉS ALCALÁ, Luis (compilador), *Pensar la vivienda*. Madrid: Talasa, ediciones, 1995

Recomanacions per a un habitatge no jeràrquic ni androcèntric

Sense la voluntat de formalitzar uns models tancats, farem una sèrie d'indicacions que responen a qüestions plantejades des de la perspectiva de les dones, com a responsables culturalment i socialment de l'esfera reproductiva. Al llarg de la història s'han donat variables i qüestions en relació a l'espai domèstic, que han estat plantejades per les dones a partir de la reflexió des de la pròpia experiència. Ja des de final del segle XIX i, especialment a principi del segle XX, les aportacions de les dones es fan a partir de l'experiència i la pràctica professional, i aquesta herència ens ha de servir per validar algunes de les recomanacions que avui podem fer, car provenen de la reflexió de les dones. Al mateix temps, l'observació acurada de cada situació i la participació de les dones d'ara ens ha de servir per apropar-nos a cada realitat concreta.

Existeixen polítiques que busquen promoure la igualtat d'oportunitats entre els components de la societat, com són les polítiques de reinserció, de subsidis per a l'accés a l'habitatge, de beques escolars... majoritàriament basades en les diferències econòmiques entre famílies i persones, en les quals es parteix de la premissa de la iniquitat generada per la desigualtat d'oportunitats per raó d'ingressos o mitjans econòmics. A aquestes polítiques actives s'han d'incorporar, necessàriament i explícitament, noves accions i polítiques envers d'una igualtat real de gènere, tant pel que fa a la seva creació com a la seva aplicació. Això portarà aparellats nous dispositius espacials segons les necessitats detectades.

Un dels primers obstacles que trobem per repensar els habitatges en una altra clau és la nominació dels espais. Quan anomenem, donem de manera intrínscica unes qualitats espacials i uns usos determinats. Per això, primer hem de fer un esforç per no donar per tancada la llista d'espais i usos que hi ha dins d'una llar; hem de tornar a preguntar-nos què vol dir habitar, quines activitats fem i quines feines es realitzen per fer possible la nostra quotidianitat, quines necessitats específiques tenen, on es realitzen i qui les fa.

No cal considerar els espais de les feines domèstiques com espais individuals i tancats, per tal de promoure la inclusió de tots els components dels nuclis de cohabitació en aquestes obligacions quotidianes. La visibilitat d'una acció comporta la possibilitat de la seva valoració i, per tant, el reconeixement de la seva importància en el si d'un grup. Per tant, és possible que una modificació de la distribució espacial de l'habitatge ajudi a canviar hàbits i valoracions en fer visible el treball. En aquest sentit, l'obertura de l'espai cuina o la seva major espacialitat interior, de manera que es permeti compartir-lo, ja sigui fent les feines pròpies d'aquest espai o havent-n'hi de diferents per tal de realitzar les diferents activitats, seria un canvi fonamental per modificar la invisibilitat de les tasques domèstiques que s'hi fan. Les dones es passen més temps a la cuina que a qualsevol altre espai de la casa i, tanmateix, aquest espai no rep una atenció adient ni a les normatives ni als projectes.

L'habitatge no es pot considerar com quelcom aïllat, que es limiti a una bona resolució espacial i material interior, d'allò privat. Per tant, les recomanacions són de diferent escala, per bé que pertanyen a diferents moments del projecte urbà i no és solament una qüestió de projecte edificatori. Com que la ciutat no s'ha de dividir en funcions aïllades –habitar, treballar, descansar, moure'ns–, l'habitatge s'ha de pensar segons l'entramat complex de la vida quotidiana, i aquest només podrà complir totes les seves sol·licitacions si s'arrela a diferents àmbits amb l'entorn social, tecnològic, cultural i mediambiental.

Com a punt de partida que permeti la visibilitat i el coneixement de l'experiència de les dones, s'han d'afavorir els processos participatius protagonitzats per elles, per a la presa de decisions i pel disseny, des de l'escala macro de l'espai urbà fins a la micro de l'habitatge.

DEL BARRI O DE L'ESCALA URBANA

Per tal de desenvolupar la vida personal amb igualtat de condicions i oportunitats, l'habitatge s'ha de situar en un entorn que faciliti les múltiples variables que el conformen.

S'ha considerat el barri com l'espai urbà on desenvolupem la nostra vida quotidiana. La seva grandària està mesurada en funció de la distància que es pot fer en 5 o 10 minuts a peu. És dins d'aquesta distància on s'ha de trobar la varietat d'ofertes d'equipaments, habitatges, feines, comerços i espais públics per desenvolupar una vida quotidiana que afavoreixi la plena integració de tots i totes en la vida privada i pública.

La ciutat o les àrees urbanes, a més a més, han de tenir una oferta d'equipaments de major envergadura (universitats, hospitals centrals...) o zones de treball més especialitzat a les quals cal garantir l'accés en transport públic des de tota la seva àrea d'influència, àrea que generalment excedeix l'àrea administrativa on es troba, fent que la coordinació, la gestió i el govern entre les diferents administracions el facin més difícil.

Com a primera aproximació, hem de conèixer les estadístiques i previsions de creixement sobre les quals es basen els projectes urbans, tot verificant quines són les directrius per a la creació d'equipaments que estableix la legalitat vigent en el planejament i qüestionant-les quan no s'adeqüin a les necessitats variables de la població. Els equipaments i serveis com a norma irrenunciable s'haurien de construir amb anterioritat a les obres d'habitatge, de manera que es garantis un funcionament urbà adequat quan la nova població passi a residir en la nova àrea, evitant així generar dificultats afegides a la vida quotidiana. En funció de la població, es posarà èmfasi en la creació de diferents tipus d'equipaments, i se n'hi crearan d'altres que avui encara no existeixen o no són reconeguts com a tals, que col·laborin en la igualtat d'oportunitats per a dones i homes, tant a l'esfera productiva com a la reproductiva. La proposta d'infraestructures per a la vida quotidiana ha de canviar segons les necessitats variables de cada població en un mateix moment i en el transcurs del temps. Per tant, s'ha de garantir la diversitat d'equipaments públics que resolguin les necessitats socials, culturals i personals en les diferents etapes vitals.

Cal garantir l'existència d'espais públics integradors que permetin l'ús a totes les dones de qualsevol edat i condició social. Per això es fa necessari el treball amb la

visibilitat pròpia i del lloc, la il·luminació, la diversitat d'usuàries i d'usuaris que augmentaran si l'entorn és variat des del punt de vista comercial, social i cultural.

A més, cal introduir els habitatges dins d'un entramat de màxima accessibilitat. Per tal que hi hagi la màxima quantitat de serveis i activitats (laborals, comercials, recreatives, mèdiques...) a una distància que es pugui recórrer a peu i que garanteixi el bon desenvolupament de la quotidianitat, per tal d'obtenir una ciutat equilibrada en les seves ofertes d'usos i d'espais.

Les infraestructures per a la vida quotidiana¹⁶ és un concepte introduït per les dones escandinaves a la dècada de 1970 per a referir-se al conjunt d'infraestructures físiques, socials i econòmiques que és podrien desenvolupar en l'àmbit local dels barris per afavorir el desenvolupament d'una vida quotidiana més plena per a dones, homes, nens i nenes.

«*El concepte nova vida quotidiana*» prové de les dones escandinaves, frustrades per la manera en què es veien obligades a enfrontar-se amb els nous reptes d'una societat i uns hàbits cada cop més complexos –malgrat, i a diferència del context mediterrani, l'existència de serveis de suport a les persones dependents com també d'altres mesures d'ajuda a la família– i desitjoses d'un entorn més propici al desenvolupament integral de l'individu, amb múltiples facetes, que inclouen la vida professional i la privada, a més de la cura dels altres.

Equipaments o infraestructures per a la vida quotidiana

El grup promotor londinenc Nina West Homes, establert el 1972, ha construït o renovat més de 63 unitats d'habitatges en sis llocs per a pares i mares sols. Els espais lúdics per a nens i el centre d'atenció diürns són integrats en els conjunts d'habitatge; en el seu projecte Fiona House, els habitatges estan dissenyats per facilitar mainaderes compartides, i el centre de dia per a nenes i nens està obert per als residents del barri amb el pagament d'una quota. D'aquesta manera, mares i pares solters poden trobar una feina en els centres de dia al mateix temps que ajuden les mares i pares que treballen fora. El més interessant d'aquest cas és que treball i casa poden compartir un mateix lloc, i que habitatge i centres d'atenció de dia estan reunits per a totes i tots.

Un altre cas d'equipament d'acord a les necessitats del món reproductiu el representen els *centres contemporanis* per a mares que es van crear als anys vuitanta a Alemanya i a la República Txeca. Com a principal objectiu, aquest centres maternals volien ajudar a eliminar la soledat que acompanya la maternitat, permeten una integració més gran de les mares que comparteixen un espai i diverses experiències. Amb el temps s'hi han afegit, amb l'ajut estatal, un espai d'atenció a les nenes i els nens, que representa un espai alternatiu a l'església i l'escola com a espai de socialització. Aquesta va ser una resposta a la baixa natalitat a Alemanya als anys 80, que va transformar en debat públic un afer privat. Aquests centres per a mares són un pont entre el privat i el públic i, en tant que nascuts de la realitat, estan implicats en la integració de la immigració. (Mother Centers International Network: www.mine.cc; www.nest.cc.)

Algunes ciutats espanyoles, en cercar la creació d'equipaments que siguin una resposta a les múltiples necessitats de la vida quotidiana, n'han creat un de nou: els Centres Municipals Integrals. Aquests equipaments ofereixen serveis múltiples que responen als diferents requeriments de les persones segons l'edat i situacions vitals. A més de fer efectiva la descentralització de les funcions administratives dels ajuntaments, ofereixen activitats coordinades i properes a tota la població. Un espai de múltiples serveis que són escollits per ciutadanes i ciutadans segons les seves necessitats, on és possible fer tràmits, practicar esports, agafar llibres en préstec, fer activitats formatives i culturals, utilitzar o aprendre a utilitzar Internet o fer ús del centre de dia per deixar la mainada una estona fora de l'horari escolar.

¹⁶ SÁNCHEZ DE MADARIAGA, I. I altres. op.citada (Pàgina 106-107)

El 1992 es va construir a Zwolle, Holanda, un barri dissenyat per dones, Schellerbroek, amb la participació de la consellera per a Planificació i Habitatge de la ciutat, Margriet Meindersma, la Fundació per a Habitatges Experimentals (SEV), el director de la Companyia d'Habitatges, Heero Meindersma, i una membre de la VAC, Harkolien Meinsma. El projecte experimental d'aquest barri de Zwolle es va portar a terme seguint criteris establerts des del punt de vista de les dones. S'ha tingut en compte des del començament les necessitats dels residents que concernien al desenvolupament de la vida quotidiana. Perquè això sigui possible, s'ha proposat una barreja d'habitatges, treball i activitats d'oci dins de l'àrea residencial. Els parcs s'han dissenyat per tenir un ús continu. Una part important del projecte s'ha basat en la seguretat, tot considerant la il·luminació i les activitats als carrers, tant del barri com dels enllaços amb la resta de la ciutat.

Les plantes dels habitatges són flexibles per acollir diferents tipus de llars. A més, els habitatges es poden connectar amb espais de lloguer per treballar a casa, dedicar-los a centres compartits de cura de dia o bé donar-los altres usos, per tal de convertir-los en un element molt important per afavorir la complexitat quotidiana als mateixos edificis d'habitatge.

Nota: VAC, a Holanda, és una organització que sorgeix en acabar la Segona Guerra Mundial com a grup de recomanacions, control i orientació per a les noves polítiques d'habitatge des de l'experiència de les dones. Està format per organitzacions de caràcter local que actualment es troben presents a més de 300 municipis.

Es tracta d'un concepte que procedeix de la geografia del temps i de l'espai i que: «...se centra en com les dones porten a terme les seves rutines diàries i té com a objectiu la creació d'estructures materials i socioculturals de suport, *les infraestructures per a la vida quotidiana*. Això requereix la necessitat d'acció a diversos àmbits. En el més simple, aquesta visió pot significar la integració d'elements actualment separats en un tot temporal i espacial en l'àmbit del barri. Hi podria incloure les llars d'infants de barri o les tasques compartides en agrupacions d'edificis. El procés d'aprendre a compartir alguns elements de la vida quotidiana pot estar reforçat per una arquitectura adequada que contingui espais per a la interacció» (Gilroy i Booth, 1999, p. 309). Aquest concepte suposa una crítica a les maneres actuals de pensament i, més en concret, a la tradició funcionalista de la planificació urbana; a les falles de la democràcia representativa, que impedeix que moltes veus es facin sentir; a la ineficàcia de les solucions centralitzades que s'apliquen a la vida quotidiana; i, per últim, a la definició del terme *treball*, segons el qual la societat no el valora si es tracta d'una feina social no remunerada (Horelli, Booth i Gilroy, 2000). Proposa un model d'acció destinat a reorganitzar les tasques fonamentals de la vida quotidiana als barris, tot reunint a l'àmbit local, llocs de treball, serveis i infraestructures per a la realització de tasques que, fins al moment, estan disseminades a l'espai urbà.

Per això encunya una tercera noció, la de l'àmbit *intermediari*, una estructura de suport als residents, amb independència del seu gènere i edat, que es troba a mig camí entre el sector públic, el privat i les famílies.

D'acord amb aquests conceptes, Horelli, Booth i Gilroy portaren a terme, a la segona meitat de la dècada de 1990, un projecte finançat per la Unió Europea dins del Programa d'Acció per a la Igualtat d'Oportunitats entre Dones i Homes anomenat EuroFEM-Xarxa per al Gènere i els Assentaments Humans (Horelli, Booth i Gilroy, 2000), mitjançant el qual identificaren prop de seixanta bones pràctiques, els resultats de les quals caldria que es traduïssin al català.

El punt de partença d'aquest estudi va consistir a preguntar-se de quina manera es realitzaven les tasques de la vida quotidiana, amb quin cost econòmic i de temps, i a identificar de quina manera algunes tasques, que, a l'actualitat, fa cada dona a la seva llar, es poden fer col·lectivament sense perdre qualitat ni temps. Per exemple, que alguns veïns organitzin la cura de nenes i nens després del col·legi o pagar algú perquè se n'encarregui. Segons el context cultural i polític, aquesta mena de respostes compartides als problemes es poden organitzar bé de manera cooperativa (possible en països amb tradició d'associacionisme i participació ciutadana), bé a través del mercat (preferida als països de tradició liberal), bé com a servei públic (factible als països de tradició socialdemòcrata i, per a alguna mena de tasques, també en els de tradició cristianodemòcrata).

DEL CARRER

Carrers amb vida i segurs, com ja va defensar Jane Jacobs al seu llibre *Mort i vida de les grans ciutats americanes* (*The Death and Life of Great American Cities*) de l'any 1961. Derivats de la complexitat de l'entramat urbà; la ciutat visible i activa és la màxima de la seguretat.

Per afavorir una ciutat per a totes i tots s'ha de projectar tenint com a subjecte les persones i no els automòbils. Per tant, la segregació de trànsit rodat i l'establiment de zones amb un límit màxim de velocitat de 20 a 30 km/hora, compatible el vehicle a motor amb l'ús de l'espai públic com a indret de joc i relació. Les vies s'han de dissenyar per tal de dissuadir la circulació a gran velocitat.

Cal diversificar les xarxes de transport públic per tal d'arribar a una millora del servei, adequant-lo a la diversitat d'usuàries i usuaris, a la diversitat d'horaris i a la diversitat de les formes urbanes. El transport de superfície col·labora a l'eliminació de zones no visibles o fosques de la ciutat. Però quan això no sigui possible, s'han de projectar entrades i sortides als medis soterrats amb una màxima transparència i visibilitat, evitant passadissos sense visió, foscos, amb cantonades o racons.

DE L'EDIFICI

Espais intermedis

- S'ha de trencar amb els clars límits interior-exterior, públic-privat, projectant espais de transició entre l'exterior públic i l'interior privat de l'habitatge, afavorint un augment de les xarxes de relacions personals i socials.

Seguretat

- Visibilitat des dels interiors dels espais comunitaris i intermedis.
- S'han d'evitar els racons i les àrees fosques o sense visibilitat.
- Les escales i els espais comunitaris han d'estar ben il·luminats, ser transparents i visibles, a més d'oferir una espacialitat generosa, que facin possible la relació entre veïns. I que, en cas de ser necessari, puguin servir de lloc on els nens i nenes juguin.
- Els garatges han de ser lluminosos i visibles des de l'exterior i altres parts de l'edifici.

Sostenibilitat

- Afavorir l'ús d'energies renovables, tant per criteris de sostenibilitat com de reducció del cost d'utilització.
- Afavorir la presència d'elements naturals per fer ombra.

Barreja d'usos

- Proporcionar espais per a altres usos que no siguin l'habitatge, amb la finalitat d'afavorir la misticitat d'usos. Per exemple, locals de lloguer per treballar a la llar, sense necessitat de ser en el mateix habitatge, però amb la màxima proximitat.
- Usos comercials i d'equipaments a plantes baixes.

Espais d'ús comunitari

- Espais d'ús comunitari que podrien servir tant per a reunions informals, com per realitzar serveis de cura de nens (cangur compartit) improvisats o autogestionats.
- Trasters per unitat d'habitatge i espais per guardar bicicletes, cotxets i carretons, tots accessibles i sense calefacció.
- Varietat de possibles ofertes, des de safareig a horts comunitaris, segons cada comunitat.
- Espais per a jocs infantils amb terra insonoritzat per disminuir la molèstia del soroll al córrer.

El projecte model *Fraüen-Werk-Stadt*, avui Margarete Schutte Lihotzy Hof, constitueix un cas exemplar en gestió, proposta i projecte d'habitatges fets amb la perspectiva de les dones per a les dones. Va ser encarregat el 1992 per l'Oficina de la Dona de Viena, darrera la idea de la convocatòria del concurs va estar la gestió exemplar de l'arquitecta Eva Kail.

La formulació del projecte, format per 350 apartaments, s'ha fet seguint l'òptica de les necessitats de les dones a la vida quotidiana i es va definir mitjançant un concurs entre dones arquitectes. El projecte urbà de Franziska Ullmann va resultar guanyador i ella, amb altres tres arquitectes, Gisela Podreka, Else Prochazka i Liselotte Peretti van projectar cadascun dels quatre blocs d'habitatge que componen l'edifici.

Objectius del projecte

- Convertir les diferents facetes de la vida quotidiana de la dona en el criteri de disseny essencial als processos de planificació urbanística i a la construcció d'habitatges.
- Augmentar el percentatge de dones que participen en processos de planificació urbanística i construcció, per garantir que la dona tingui veu en el futur desenvolupament de la ciutat.
- Demostrar que els criteris per a un habitatge adaptat a les dones no són solament un manifest teòric sinó que es poden portar a la pràctica.

Criteris del projecte

- Màxima participació dels veïns en els processos del projecte.
- Màxima adaptació a principis de sostenibilitat.
- Equipaments en la proximitat dels habitatges.
- Relacions directes i fluides entre l'interior i l'exterior dels edificis.
- Disseny d'edificis i espais lliures que beneficïen la interacció social, que tinguin un alt grau d'utilitat i d'adaptació pràctica a les necessitats diàries, mitjançant instal·lacions pròpies per a l'ús dels veïns i adaptables a múltiples necessitats.
- Espais de joc versàtils, perquè puguin ser apropiats per als infants i els veïns.
- El complex d'habitatges ha de ser segur: recorreguts oberts a la vista de tothom, per exemple a les entrades i caixes d'escales.
- Escales àmplies i amb bona il·luminació que evitin zones perilloses sense visibilitat.
- Els espais per a magatzematge, sovint oblidats, com els trasters per deixar bicicletes i cotxets de nadons, han d'estar localitzats a la planta baixa, fàcilment accessibles.
- Safareigs situats als terrats dels edificis perquè es pugui penjar la roba i servir d'espais de trobada.
- Creació «d'espais socials» a cada escala –per tant no més de quatre unitats per planta– per evitar l'anonimat i millorar les relacions entre veïns. Les escales s'han dissenyat com espais d'ús i joc amb més amplada que la reglamentària i amb il·luminació natural.
- El garatge situat al soterrani garanteix un alt grau de seguretat, amb un tancament obert per a la llum natural i les visuals. Cada escala té el seu propi accés. Les places de pàrquing no utilitzades es podrien reconvertir en sales per a activitats de lleure.
- Distribucions interiors dels habitatges sense determinació d'usos per superfícies amb els quals no s'imposen relacions funcionals espacials als futurs ocupants.

- Els habitatges estan adequats per a diferents tipologies familiars i adaptats particularment als requisits del treball domèstic.
- Els habitatges estan estretament vinculats amb l'espai circumdant.
- Es posa especial atenció a les cuines com a lloc central del treball de la casa. S'ha afavorit la màxima integració amb l'habitació d'ús comunitari i en alguns casos la seva mida permet posar-hi una taula.
- Cada pis compta amb espais de magatzematge, ja siguin trasters o armaris.
- La major part dels habitatges té un espai obert exterior propi (balcó o terrassa). Els futurs ocupants poden incidir en la distribució final de cada habitatge.
- La distribució original de les plantes no estableix espais jerarquitcats, no hi ha diferenciació de mides importants entre habitacions i, en tot cas, la superfície de les habitacions és generosa com perquè les activitats que s'hi poden realitzar no estiguin predeterminades.
- Els equipaments requerits perquè siguin inclosos al projecte han estat: una escola bressol, un dispensari mèdic, un centre de comunicació, una estació de policia i, aproximadament, 800 m² d'àrees comercials per cobrir els requeriments diaris.



Espais exteriors compartits, visibles des dels habitatges, amb escales i pasadissos transparents per a una màxima seguretat.



Escola bressol a l'interior del conjunt d'habitatges.



Espais d'activitats per a joves situats a l'accés del conjunt.





Espai d'activitats per als petits.



Espais on guardar bicicletes i cotxets, als accessos comuns i amb transparència per garantir la seguretat.



Transparències.



Temps compartit.

DE L'HABITATGE

Cal afavorir la vida comunitària i, alhora, la individualitat de cada component del grup.

1. Condicions de l'habitatge en la seva totalitat

1.1 Cal constituir cada habitatge amb mòduls afegibles, de tal manera que s'adequa als diferents recursos i necessitats mitjançant l'addició o sostracció de mòduls. Un exemple d'aquesta proposta és l'edifici Walden 7 (1975) del Taller d'Arquitectura a Sant Just Desvern, format per mòduls habitables de 30 m². Se'n poden sumar fins a cinc en horitzontal o vertical, per tal de constituir unitats de diferents mides. També

permet la desagregació i l'encongment de les unitats o tenir unitats desagregades per utilitzar-les com a espai de treball productiu.

1.2 Cal aconseguir la neutralitat espacial, és a dir, una espacialitat que no estigui condicionada per usos exclusius i predeterminats, sinó que permeti una apropiació diferenciada segons el grup que hi habiti. Per això, és necessari tenir en compte les premisses següents:

- Estances de superfície i de proporcions semblants.
- Superfícies i mides no determinades per a una funció exclusiva. Espais amb usos no definits.
- Finestres que no reflecteixen un ús preestablert, amb una homogeneïtat distributiva que afavoreix el canvi de distribució.

1.3 Cal que la construcció afavoreixi la flexibilitat, la perfectibilitat i l'adaptabilitat de l'habitatge segons els habitants. Considerar l'habitatge com una caixa perfectible, és a dir, que cada grup que hi habiti podria convertir amb transformacions de diferent calibre en estoigs progressius, d'acord amb les necessitats de cada període de la vida. Per poder fer-ho sense implicar grans despeses econòmiques, s'han de distribuir els espais de manera que no quedin condicionats per estructures, accessos ni instal·lacions.

- Elements estructurals modulars i clarament definits, si és possible puntuals, i que no interfereixin amb la planta per al lliure desenvolupament de la redistribució.
- Separació d'envans i d'estructures.
- Instal·lacions d'aigua, desguassos i gas agrupades.
- Separació d'envans i instal·lacions.
- Agrupació d'àrees humides per determinar l'espai menys variable de la distribució interior.
- Instal·lacions d'electricitat per les parets no prescindibles.
- Paviment continu col·locat abans dels envans, que permeti treure'ls sense tenir de canviar-ho.
- Espai per emmagatzemar, en franges que no interrompin l'agregació d'espais habitables.
- Quan menys situat a un extrem de l'habitatge estigui l'accés, més possibilitats hi haurà per transformar-ne la distribució.

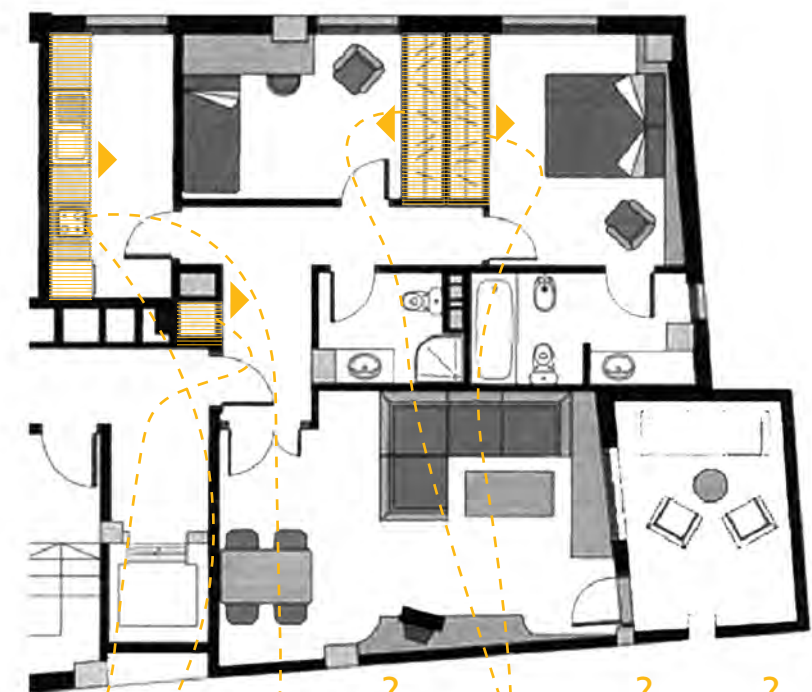
2. Espai per emmagatzemar

2.1 L'emmagatzematge de diferents tipus d'elements que fem servir quotidianament necessita armaris i espais específics. S'ha de tenir en compte que l'habitatge és un lloc on es treballa, per això s'han de considerar els espais necessaris per realitzar les feines i per guardar els estris. Cada acció i cada activitat demanen tipus i superfícies específiques de guardat.

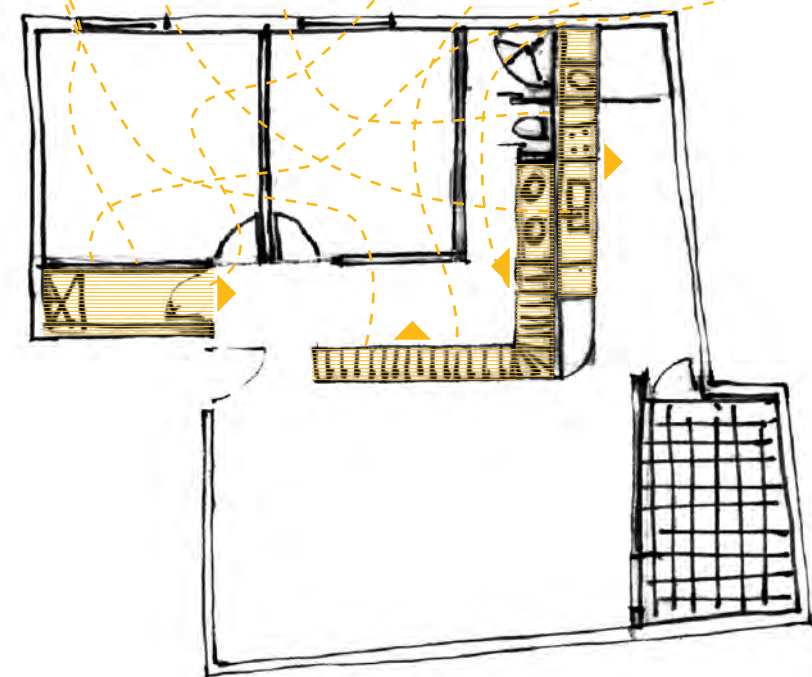
- Traster o espai d'emmagatzematge exterior a l'habitatge, sense condicionar, per a elements d'ús esporàdic i/o de gran volum.
- Traster comunitari per a elements de mobilitat, com bicicletes i cotxets o carrets de la compra.
- Armari rober o espai per als vestits d'ús diari, per als habitants proposats al projecte.
- Armari rober o espai per als vestits d'una altra estació. Espai per als estris de les feines domèstiques.
- Espai per a la cadena de la roba (roba bruta i roba neta). Rebot o espai per al menjar.
- Espai per a la roba de llit i de taula.

DISTRIBUCIÓ DEL GUARDAT

HABITATGE DE MERCAT Tipus B
Superfície de guardat: 5.80m²



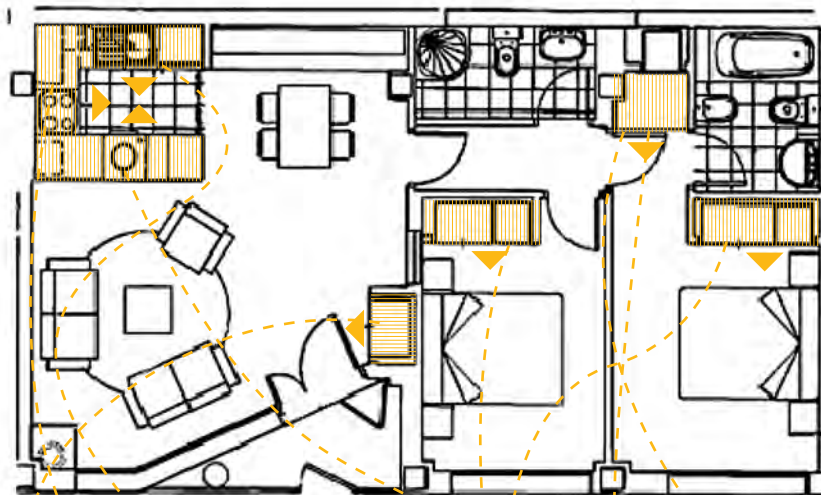
altres estris cuina menjar ? gran format roba de vestir ? neteja casa/roba ? roba blanca



PROPOSTA D'APLICACIÓ DE RECOMANACIONS a l'habitatge
Tipus B Superfície de guardat: 7m²

DISTRIBUCIÓ DEL GUARDAT

HABITATGE DE MERCAT Tipus A
Superfície de guardat: 6m²



altres

estris
cuina

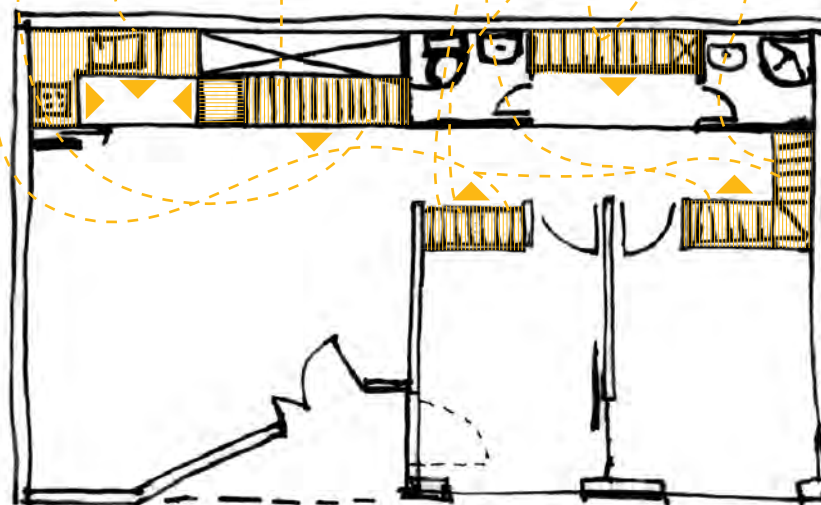
menjar

gran
format

roba de
vestir

neteja
casa/roba

roba
blanca



PROPOSTA D'APLICACIÓ DE RECOMANACIONS a l'habitatge
Tipus A Superfície de guardat: 7m²

Les propostes de modificacions de distribucions que es presenten tenen la voluntat de demostrar que partint de condicionants de casos reals d'habitatges es poden millorar aquestos tenint en compta les recomanacions de gènere exposades.

3. Saló i menjador

3.1 L'estretor de superfície dels habitatges ha de fer repensar la relació entre espais i usos. El saló és l'únic espai comú a la major part dels habitatges i la seva utilització comporta varietat d'activitats de lleure per a les usuàries i els usuaris. Per obtenir una màxima capacitat espacial es fa necessària la concentració o confluència d'altres activitats. La necessitat d'espais variables que permetin realitzar simultàniament activitats diverses de:

- Oci
- Oci i treball reproductiu
- Oci i treball productiu
- Treball reproductiu i estudi
- Treball productiu i estudi

3.2 Tanmateix, no és recomanable que la cuina-saló-menjador sigui un únic espai, ja que aquesta opció, que comencem a trobar com una gran modificació en alguns dels habitatges actuals, no afavoreix el treball compartit ni tampoc permet a la dona tenir un lloc de lleure com a la resta de la família. Es continuaria mantenint majoritàriament per a la dona la casa com treball, ja que el lloc del descans i treball és un de sol. En cas que hi hagi el saló, el menjador i la cuina integrats és recomanable que es puguin unir o segregar temporalment i, instantàniament, la cuina.

3.3 La integració de la cuina i el menjador separat del saló dóna la possibilitat de tenir dos espais comunitaris per al grup, ja que es considera especialment que el saló pugui ser un espai de trobada i oci compartit per tots, deixant un espai més de feina i d'obligacions a la cuina-menjador.

3.4 Afavorir la relació d'aquest espai amb un altre d'exterior, que es pugui integrar als seus usos quotidians.

4. Dormitoris

4.1 Cal que siguin espais no jeràrquics. Les diferents habitacions, totes de la mateixa o semblant superfície i proporcions (si és possible un mínim de 10 m²), que permeten varietat d'usos i moblaments, no condicionen les possibilitats d'altres usos diferents als previstos.

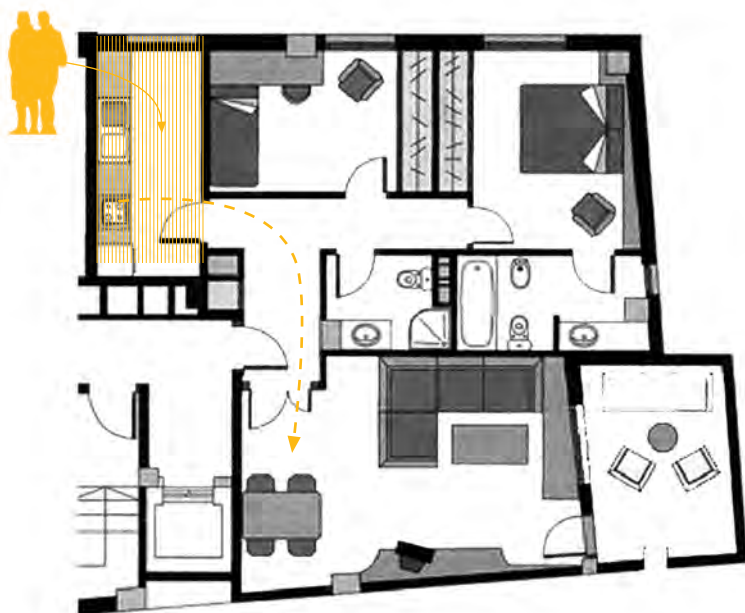
- Ambients de la mateixa superfície amb una variació màxima d'1 m² entre ells.
- En cas de més de dos dormitoris, l'extra podria ser més petit (superant la diferència d'1 m²) si es considera per un altre ús (despatx, estudi, feines domèstiques) i si es pot unir a l'espai compartit.
- Tots els dormitoris amb condicions semblants de vistes, ventilació i orientació.
- No ha d'haver-hi un bany exclusiu per a una habitació.

UTILITZACIÓ DE LA CUINA

HABITATGE DE MERCAT Tipus B

Cuina multipersonal: Si

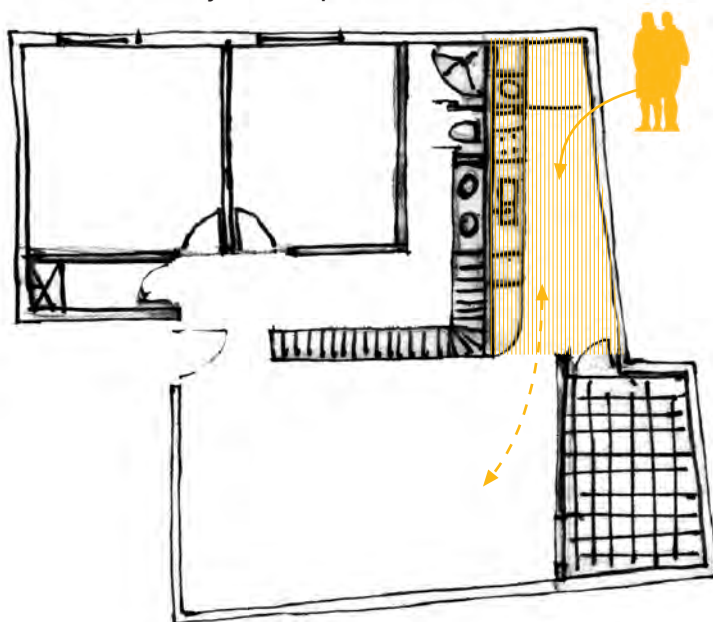
Relació cuina-menjador: No



PROPOSTA D'APLICACIÓ DE RECOMANACIONS a l'habitatge Tipus B

Cuina multipersonal: Si

Relació cuina-menjador: Opcional



Espais privats (dormitoris) sense jerarquia, mateixa mida.

Armaris que no condicionen us d'espais.

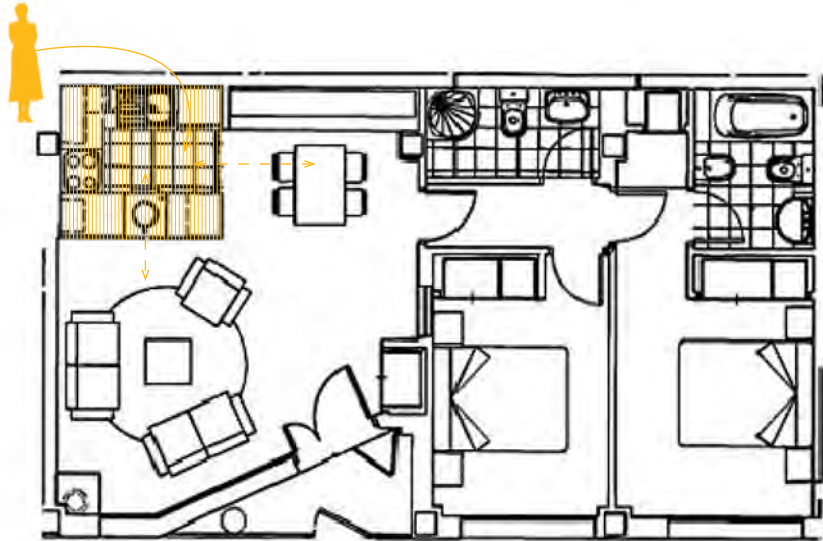
Bany compartimentat millora l'ús, estalviant espai i pressupost, sense establir jerarquies entre espais-dormitoris.

UTILITZACIÓ DE LA CUINA

HABITATGE DE MERCAT Tipus A

Cuina multipersonal: No

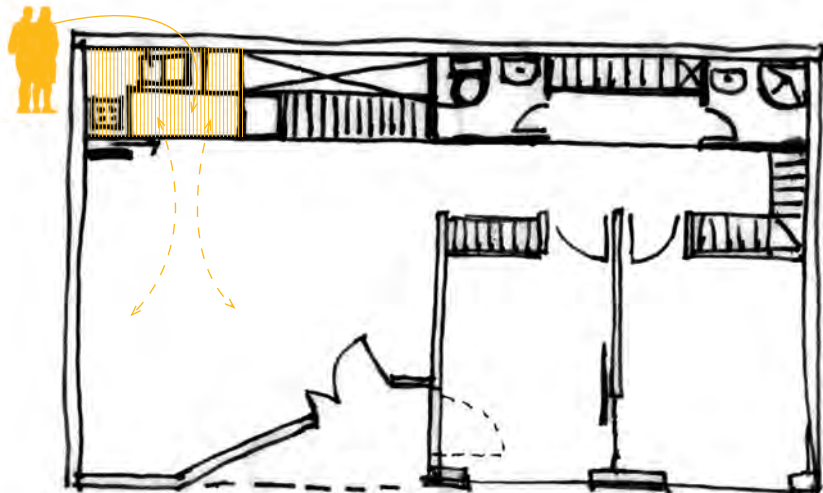
Relació cuina-menjador: Si (única possibilitat)



PROPOSTA D'APLICACIÓ DE RECOMANACIONS a l'habitatge Tipus A

Cuina multipersonal: Si

Relació cuina-menjador: Opcional



Bany compartimentat permet us simultani sense duplicar banys.

Cuina oberta afavoreix us compartit.

Armaris donant al exterior de les habitacions no condiciona el seu us.

Espai de cycle de la roba a l'àrea de banys i dormitoris.

Augment de l'espai d'emmagatzematge.

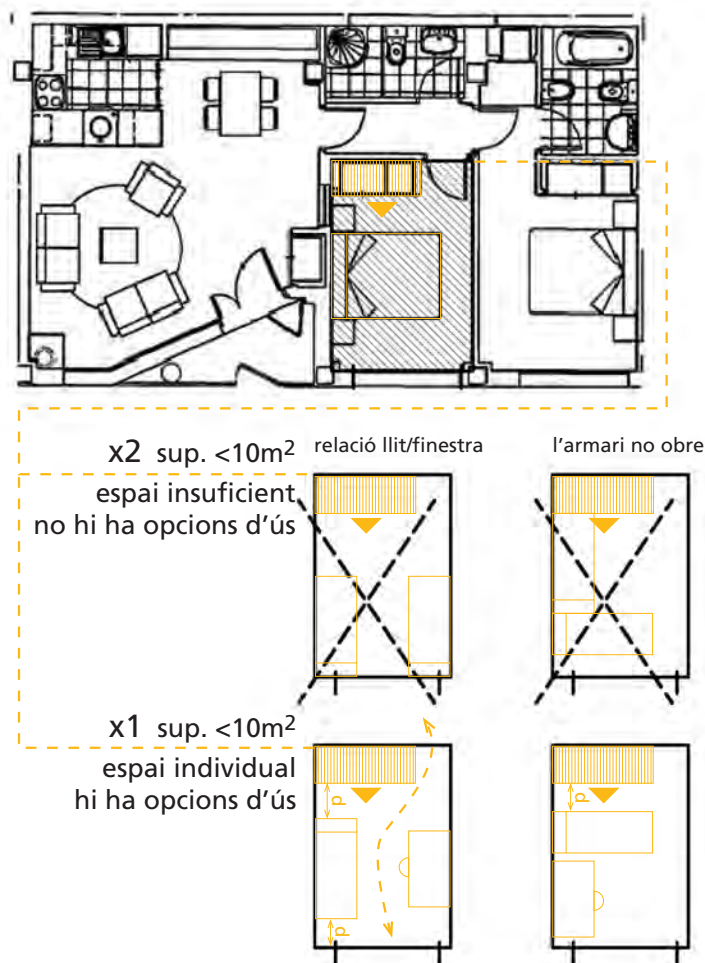
4.2 Flexibilitat d'usos: cal possibilitar els canvis instantanis i reversibles modificant els espais per a diferents usos:

- Varietat de disposicions dels mobles.
- Activitats simultànies diferents.
- Que cada grup usuari pugui determinar l'ús de cada espai.
- Armaris no oberts cap als dormitoris.
- Integració d'espais mitjançant elements mòbils.

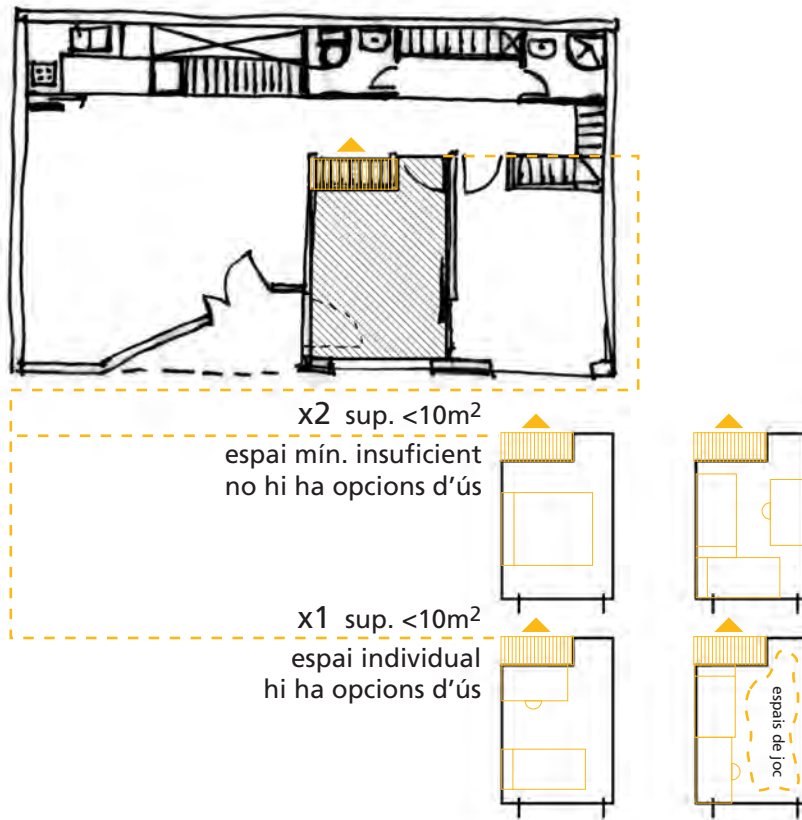
4.3 Espais d'emmagatzematge suficients que augmentin la superfície a les habitacions. Si l'habitació té 10 m², l'armari encastat ha de ser un extra a aquesta superfície, que preferentment doni al passadís per afavorir una major versatilitat de l'espai de l'habitació.

ALTERNATIVES DE DISTRIBUCIÓ DE LES HABITACIONS SEGONS L'OBERTURA DE L'ARMARI

HABITATGE DE MERCAT Tipus A



PROPOSTA D'APLICACIÓ DE RECOMANACIONS a l'habitatge Tipus A



5. Cuina

5.1 Fer visibles les feines de la cuina, ja que considerem que la seva visibilitat en promou la valoració, l'ajuda i el fet de compartir-les. Però es valora que aquesta visibilitat sigui controlada. S'ha de fugir dels mínims establerts, ja que el consideren un lloc de feina solitària.

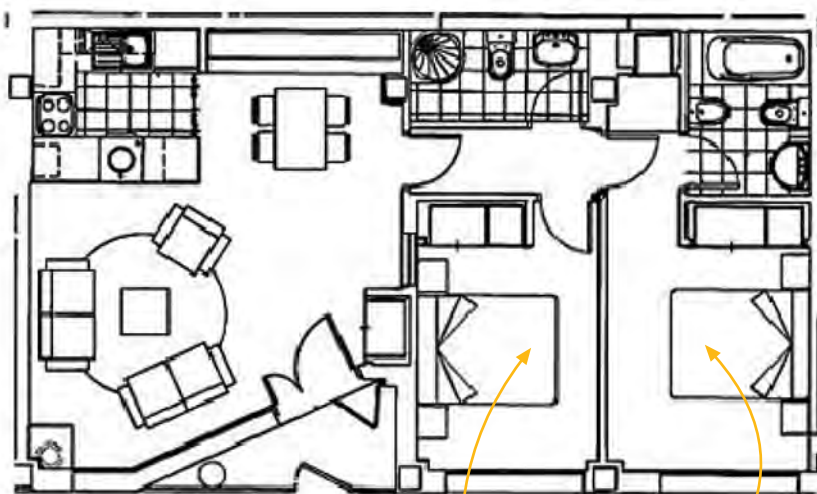
5.2 La cuina i el menjador podrien ésser un espai únic. El menjador unit a la cuina impediria l'exclusió de la mestressa de casa de l'espai comú i «la seva» tasca es faria visible. Per tant, hi hauria la possibilitat de compartir i d'adquirir corresponsabilitats, alhora que pot gaudir, igual que la resta del grup familiar, d'un espai d'oci.

5.3 Si la cuina és sempre visible (quan es troba en un espai únic amb saló i menjador), obliga al seu màxim arranjament i netedat, i en tant que la dona és la responsable cultural de l'ordre de la casa, el que sembla una millora encara pot agreujar més la seva falta d'espai per a l'oci i el descans i augmentar la seva feina.

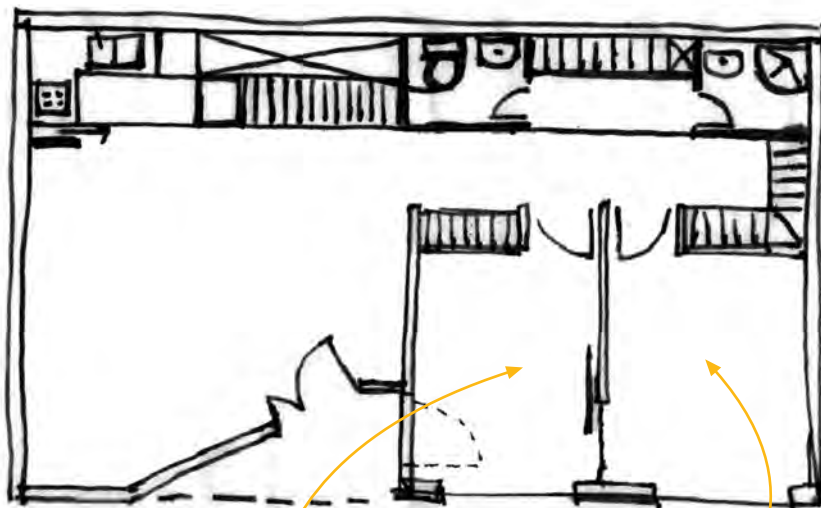
5.4 La cuina ha de tenir els seus propis espais per guardar.

- Espais per a paraments.
- Espais per a rebost.
- Espais per a estris de cuina.
- Espais per a roba de cuina.
- Espais per a reciclatge de brossa.

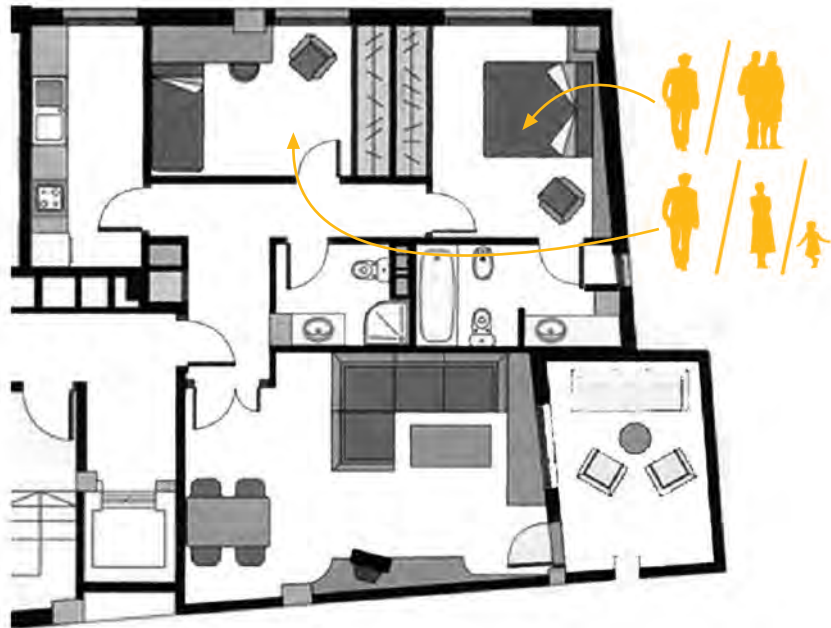
ESQUEMA D'OCUPACIÓ DE L'HABITATGE
HABITATGE DE MERCAT Tipus A



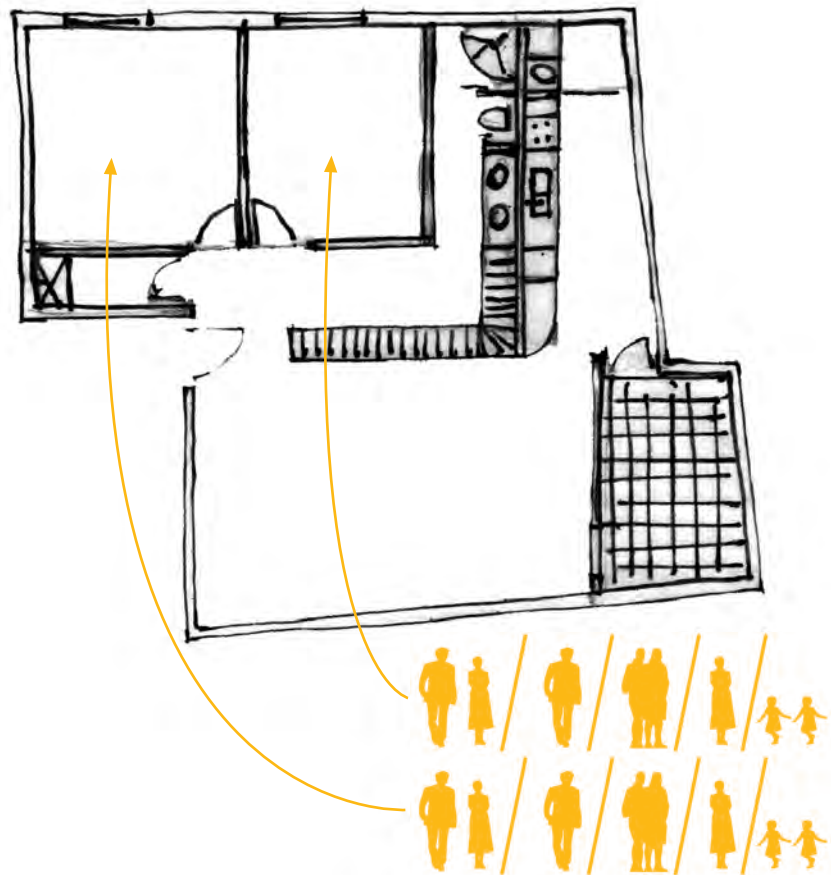
PROPOSTA D'APLICACIÓ DE
RECOMANACIONS a l'habitatge Tipus A



ESQUEMA D'OCUPACIÓ DE L'HABITATGE HABITATGE DE MERCAT Tipus B



PROPOSTA D'APLICACIÓ DE RECOMANACIONS a l'habitatge Tipus B



6. Bany

6.1 La distribució dels banys s'ha de fer d'una forma més estalviadora i que a la vegada doni més possibilitats d'ús. És a dir, més que dos banys complets que no permeten usos multiplicats i que, generalment, fomenten la jerarquitització d'una de les habitacions, s'ha de pensar a separar funcions i fer espais que facilitin la cura i neteja dels nens i les nenes, com també de gent amb mobilitat reduïda.

6.2 Cal evitar jerarquies. Els banys no han de senyalar ni donar més importància a un dormitori en especial.

6.3 Flexibilitat d'usos. La divisió de les àrees funcionals (aparells) permet una optimització de recursos energètics, econòmics i espacials.

Es permet l'activitat simultània individual de cada aparell:

- Dutxa aïllada
- WC aïllat
- Rentamans aïllats

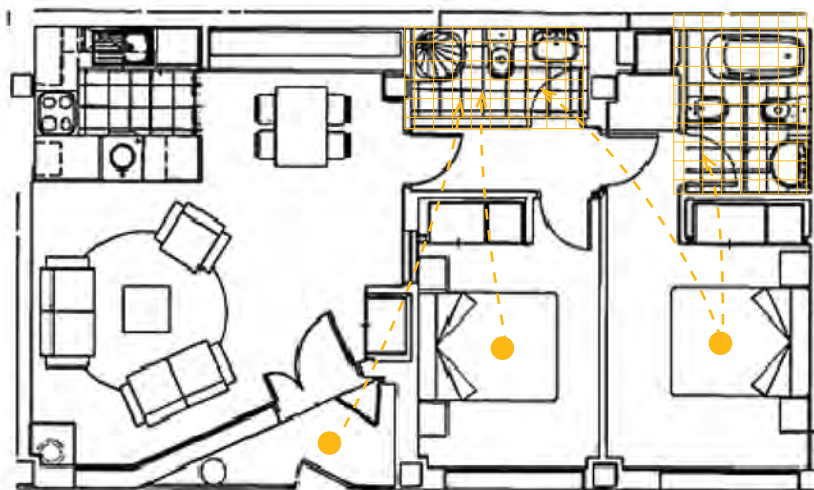
Permet l'activitat assistida:

- Banyar un nadó, nens o nenes de curta edat
- Banyar una persona amb minusvalia física

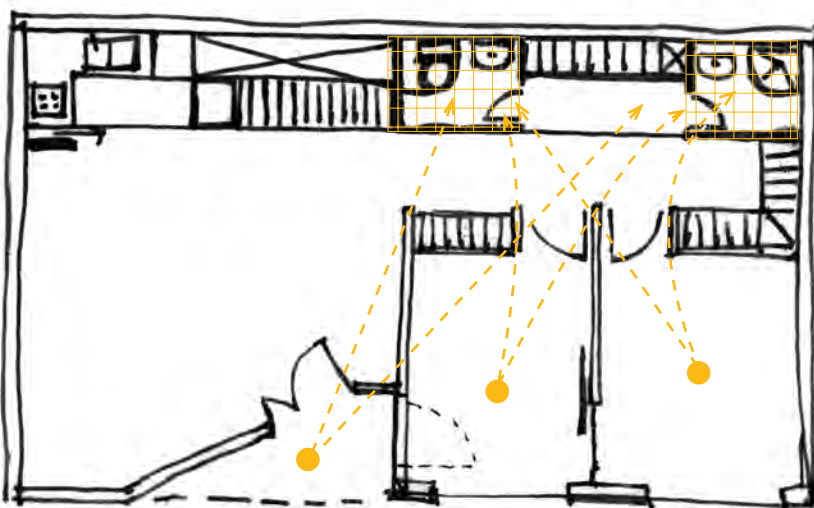
6.4 Espai per guardar elements d'higiene personal i tovalloles.

UTILITZACIÓ DELS BANYS

HABITATGE DE MERCAT Tipus A



PROPOSTA D'APLICACIÓ DE RECOMANACIONS a l'habitatge Tipus A

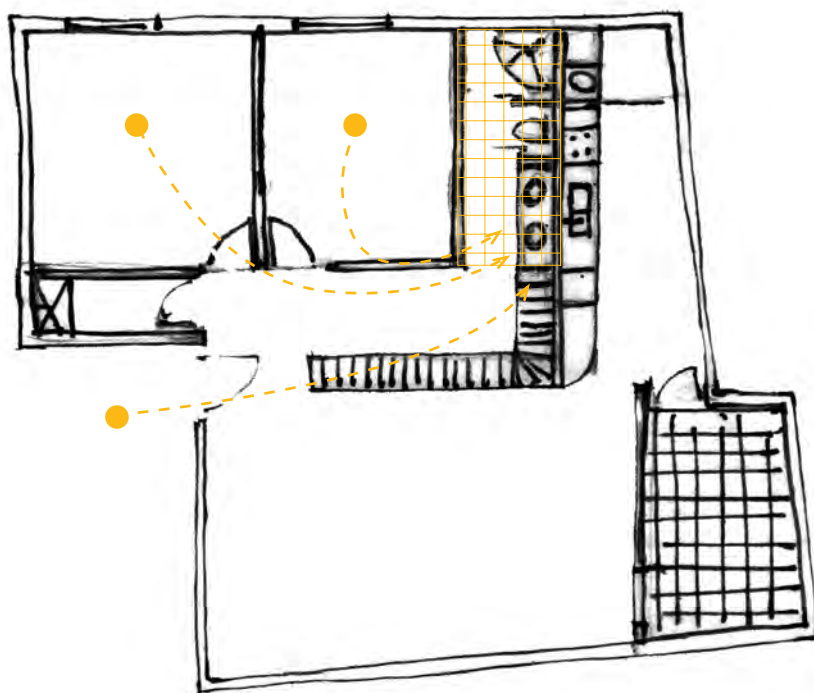


UTILITZACIÓ DELS BANYS

HABITATGE DE MERCAT Tipus B



PROPOSTA D'APLICACIÓ DE RECOMANACIONS a l'habitatge Tipus B



7. Passadís

7.1 Cal evitar els passadissos sense altra funció que anar d'un lloc a l'altre, afavorint que siguin un espai amb usos intensius, ja sigui perquè les seves dimensions ho permetin o bé perquè s'hi obren els armaris. Aquesta darrera opció afavoreix l'ús dels espais dormitoris, que generalment estan condicionats per a la ubicació dels espais d'emmagatzematge. Si les seves mides excedeixen els mínims, pot donar l'oportunitat d'usos complementaris.

- Espai de joc
- Espai de feines domèstiques, com ara planxar
- Espai d'estudi

Perquè es donin aquests usos, a més a més de les mides, ha de complir amb condicions de ventilació i d'il·luminació adequats.

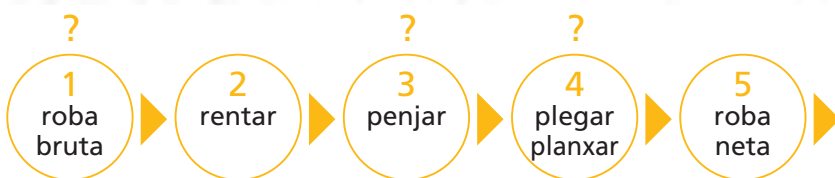
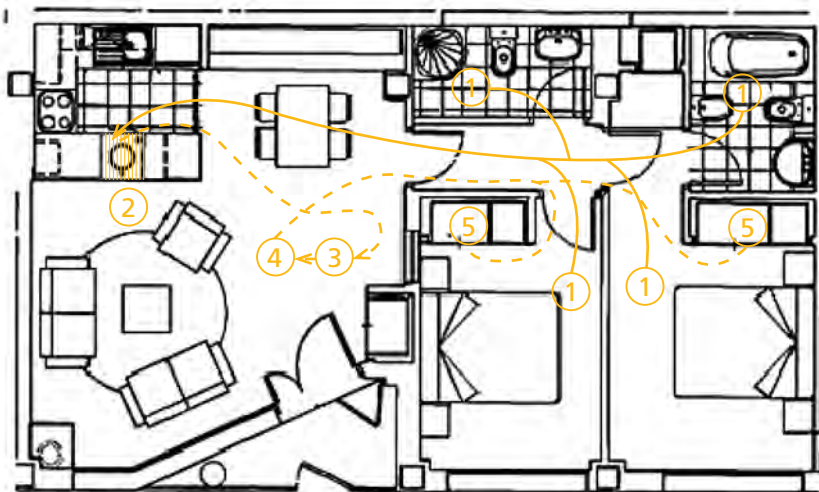
8. Espais per a les feines domèstiques

8.1 La gestió de la roba inclou tot el treball en relació als vestits i complements de la llar:

- Safareig amb espai per estendre la roba a l'aire lliure.
- Safareig en relació a l'àrea d'habitacions i banys, d'aquesta manera el recorregut que ha de fer la roba bruta fins que està neta i es guarda és mínim.
- Espai d'emmagatzematge de la roba durant aquest procés.
- Espais per guardar els estris de neteja i planxa (màquines, taula, sabons i d'altres).
- Espai per desenvolupar les feines de manteniment i planxa.

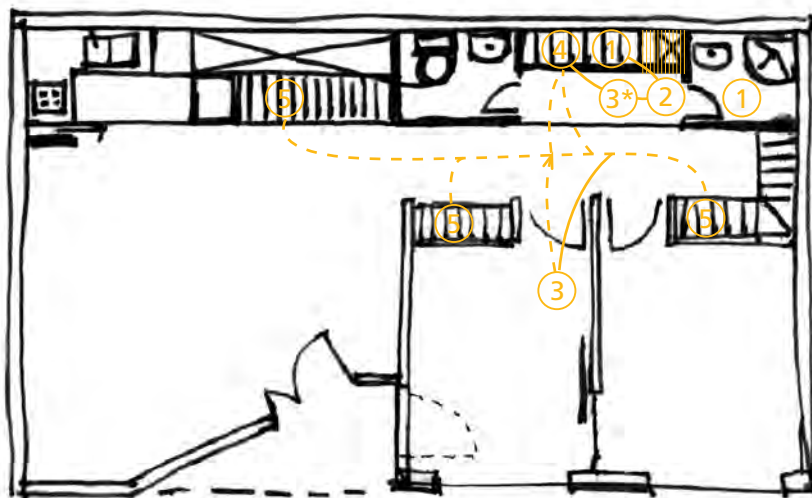
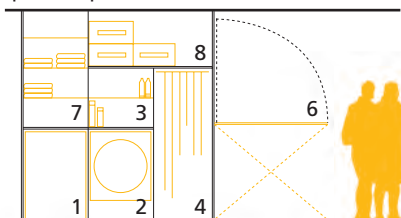
EL CICLE DE LA ROBA

HABITATGE DE MERCAT Tipus A



3* armari que compleix tot el cicle de la roba

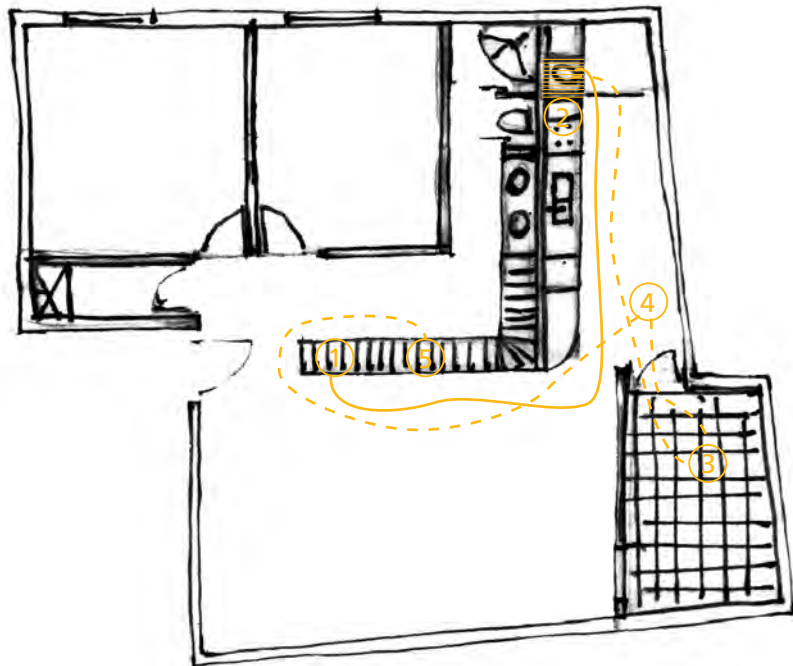
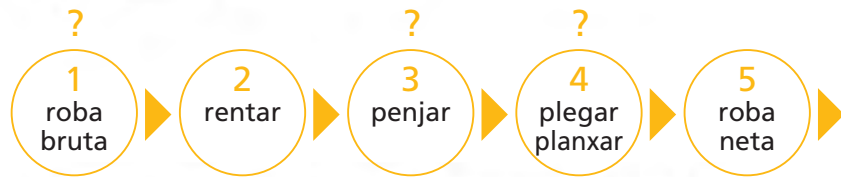
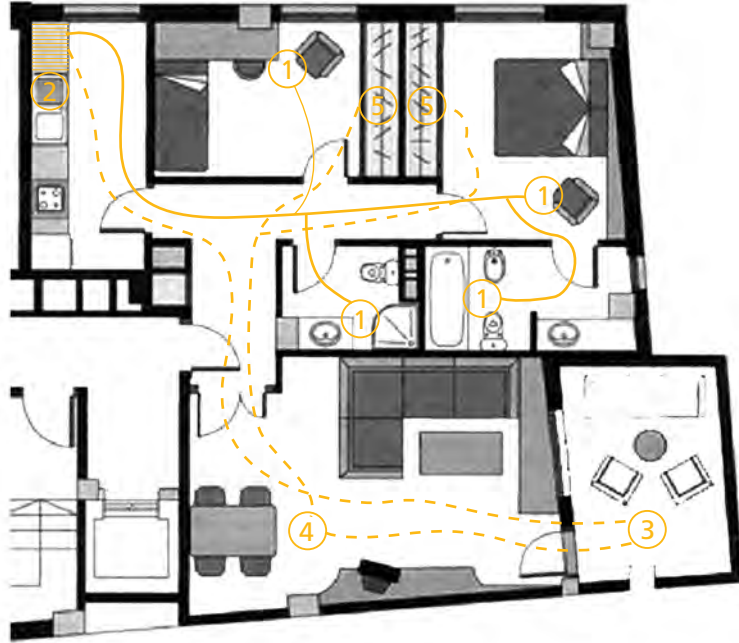
1. Roba bruta
2. Rentadora
3. Productes de neteja
4. Estenedor interior
5. Estenedor exterior
6. Planxat i plegat
7. Roba neta
8. Emmagatzematge



PROPOSTA D'APLICACIÓ DE RECOMANACIONS
a l'habitatge Tipus A

EL CICLE DE LA ROBA

HABITATGE DE MERCAT Tipus B
Superfície de guardat: 5.80 m²



PROPOSTA D'APLICACIÓ DE RECOMANACIONS
a l'habitatge Tipus B

Epíleg

Un dels objectius d'aquest informe és mostrar que l'espai que habitem no és neutre, sinó que representa els valors de la societat que els crea i, per tant, hem de treballar en la configuració de noves tipologies d'habitatge que ens permetin transmetre valors d'equitat, d'igualtat d'oportunitats i de valoració dels papers que es duen a terme en la vida quotidiana, sobretot el reproductiu. Per aquest motiu, la distribució i l'organització dels espais domèstics ha de reconèixer, fer visible i facilitar les tasques de cura de la llar i de les persones, generant espais adients per desenvolupar cadascuna d'aquestes tasques, i a més ha d'ajudar a no emfatitzar o crear situacions de desigualtat entre les persones que viuen en aquests espais.

Hem de fer-nos preguntes sobre les característiques de l'habitatge: per a qui estan pensats, quin tipus de relació creen entre les persones; quines necessitats estan resoltes i quines no, si s'adapten al pas del temps i al cicle de la vida de les persones... Hi ha un parc d'habitatges adequat per a cada moment vital de les persones? Hi ha sistemes d'estalvi de temps i diners? Les persones triem com volem viure o ens ve donat un model rígid i jeràrquic? Hem d'aportar el coneixement de la vida quotidiana tant des de l'experiència tècnica com des del punt de vista d'usuàries i usuaris que vivim el dia a dia. És necessari un canvi en el concepte d'habitatge que s'adeqüi a les transformacions socials que estem vivint, ja que les formes d'agrupacions familiars han canviat i són molt diverses.

Hem de fer habitatges que prevegin les necessitats de la reproducció, de la producció i de les persones tant quan comparteixen temps i espai com quan viuen soles. Tot i la dificultat que hi ha si es tracta d'habitatges amb poca superfície per pensar en noves solucions, com a professionals el repte rau a solucionar especialment aquestes tipologies, segurament replantejant les distribucions espacials i funcionals, i resolent necessitats de manera compartida. No hem de donar per conegudes les respostes a les necessitats segons unes distribucions espacials, sinó que hem de repensar els habitatges. En certa manera ens hem d'oblidar de receptes apreses i tornar a repensar amb il·lusió, i sobretot imaginació, com es pot respondre més bé des del projecte d'arquitectura a les persones que habitaran els espais, tot provocant adaptacions i canvis normatius, si cal, com també difondre entre la societat els avantatges de les propostes que s'adeqüen més bé a les seves necessitats.

Per acabar i entreobrir una porta per a la reflexió i discussió compartida, us fem unes propostes que s'ajusten a mides i superfícies de VPO a les quals hem volgut implementar els criteris exposats d'un habitatge no jeràrquic ni androcèntric. Algunes de les qüestions assolides són les següents:

Espais per a les tasques de reproducció

Les cuines són pluripersonals i obertes, per bé que no de manera permanent, ja que és possible separar els espais i deixar la cuina amagada de l'àrea comunitària de l'habitatge.

Espais d'emmagatzematge a les diferents àrees, sense predeterminedar. Cal destacar-ne l'espai preparat per al material per reciclar, un armari de doble obertura que ens permetria deixar els materials des de l'interior i agafar-los des de l'exterior quan els volguéssim llançar.

Com ja s'ha explicat en dibuixos previs, els armaris oberts cap al passadís proporcionen més versatilitat, tant al mateix espai per guardar com a les habitacions que no es veuen condicionades per aquest ús.

Tenir en compte espais versàtils

Espai de passadís on es poden desenvolupar diferents funcions.

Espais de dormitoris de la mateixa mida que en permeten intercanviar l'ús (les normatives actuals de VPO demanen espais jerarquitzats; aquí es proposa una habitació principal més petita, però són totes iguals i suficients per configuracions diverses d'usos, incloent-hi l'habitació de matrimoni).

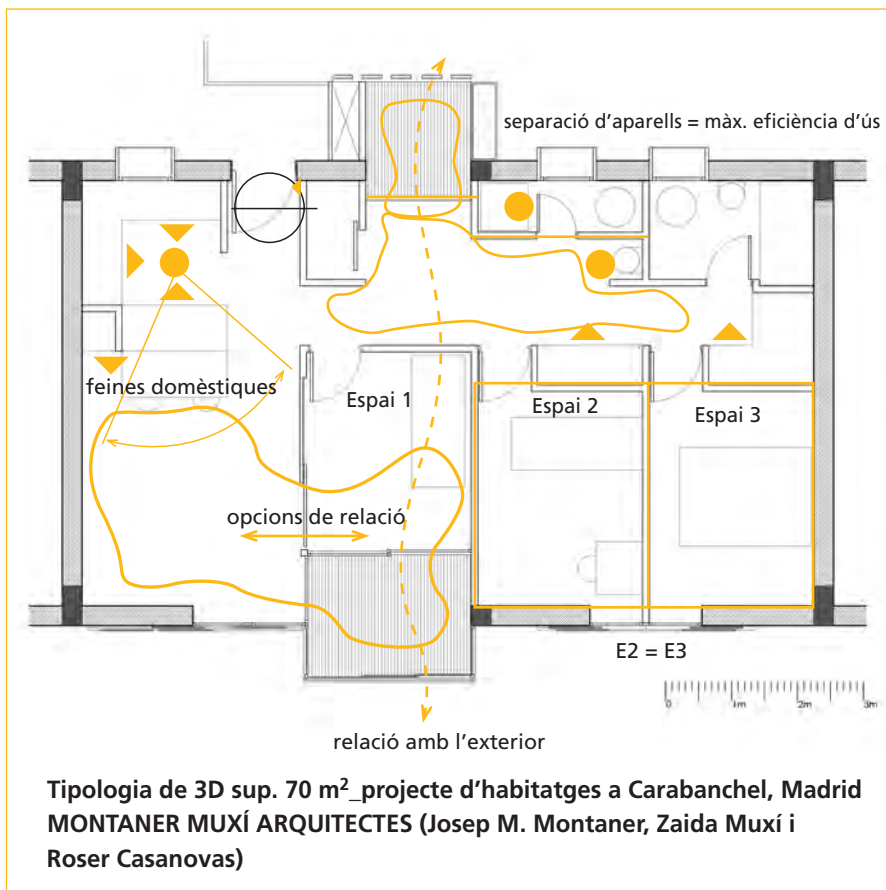
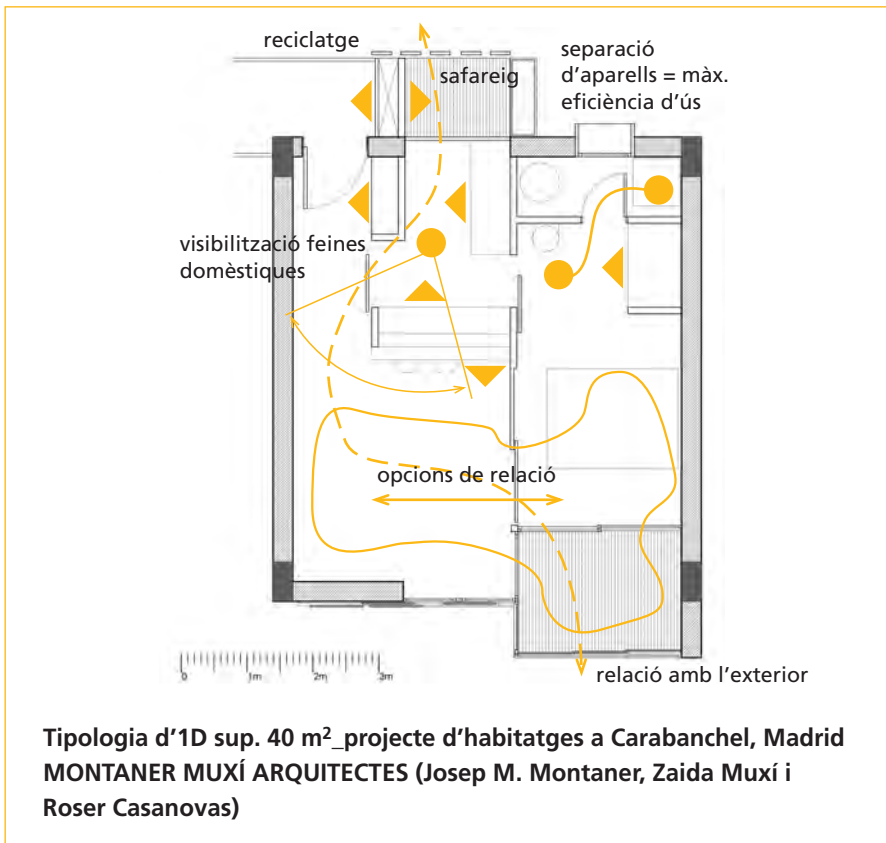
La separació de funcions dels banys permet multiplicar usos simultanis.

Espais per a les tasques de la producció

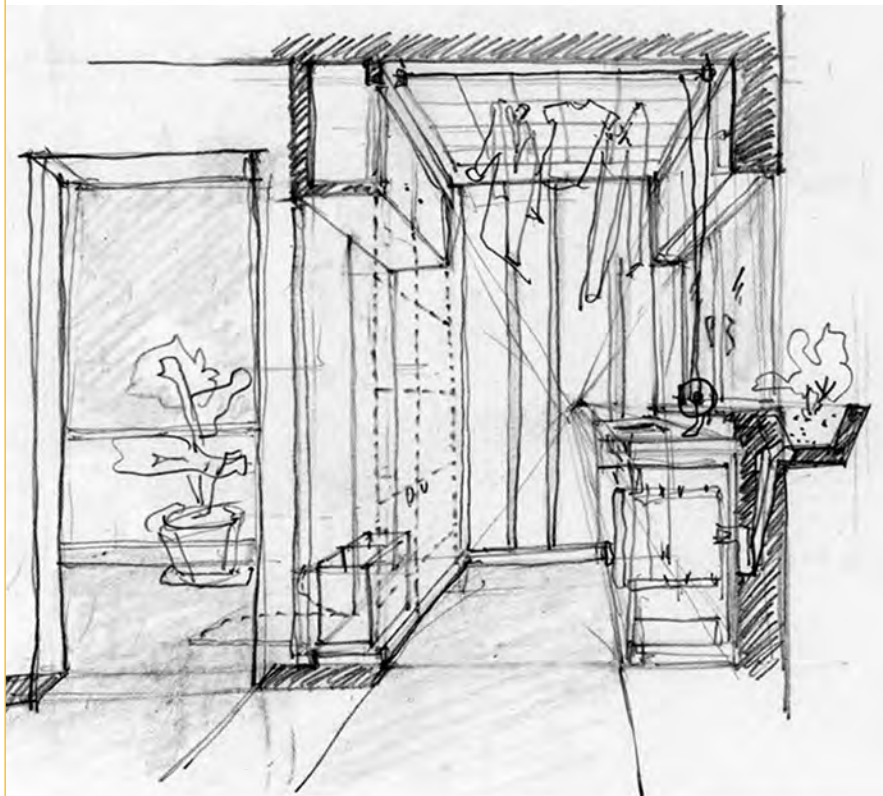
La no-especificitat o predeterminedació dels espais a causa de les mides i proporcions permet segregar part de l'habitatge per utilitzar-lo com a espai de treball productiu.

Hem fet les apreciacions escrites i gràfiques referides exclusivament a les tipologies dels habitatges, però cal puntualitzar que aquestes propostes es basen en la idea que s'aglutinin i formin edificis que permetin les transicions del privat al públic gradualment. És a dir, s'accedeix a aquests dos àmbits travessant espais intermedis de relació veïnal i joc infantil. Aquests edificis aconsegueixen les complexitats ja explicades unes pàgines abans.

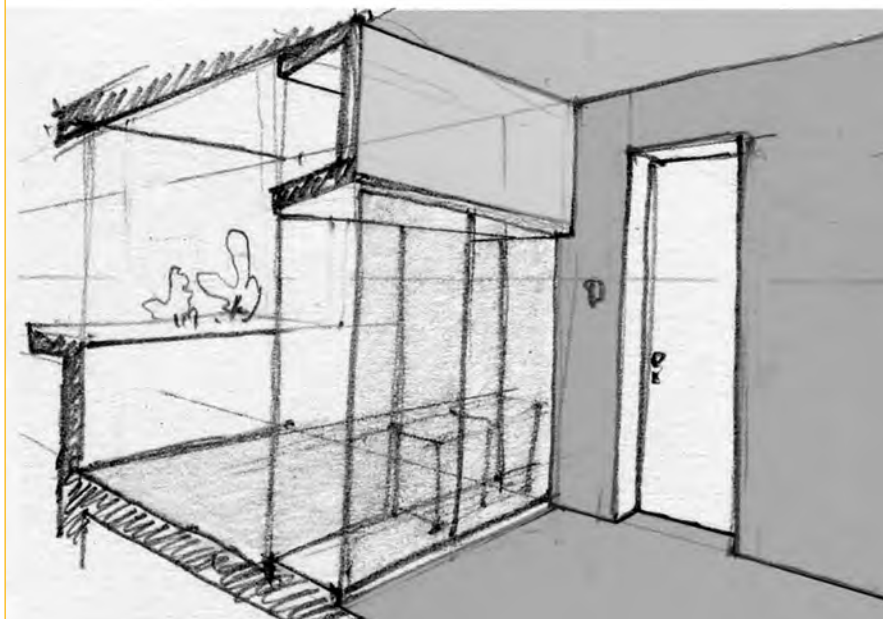
Proposta d'habitatge no jeràrquic ni androcèntric



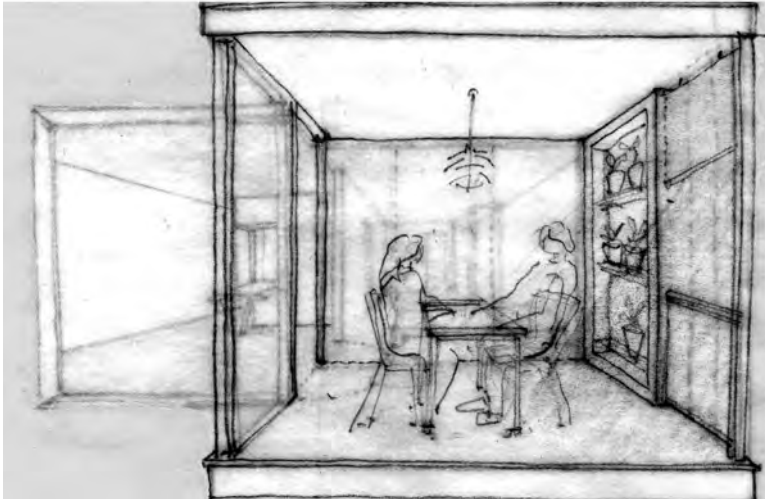
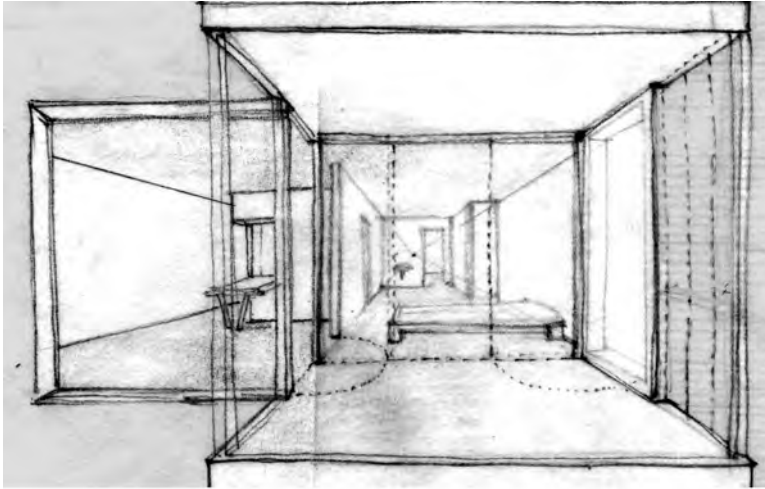
Perspectiva de terrassa safareig. A la dreta, l'armari del reciclatge permet emmagatzemar la brossa, que queda accessible des del safareig i des de l'exterior de l'habitatge.



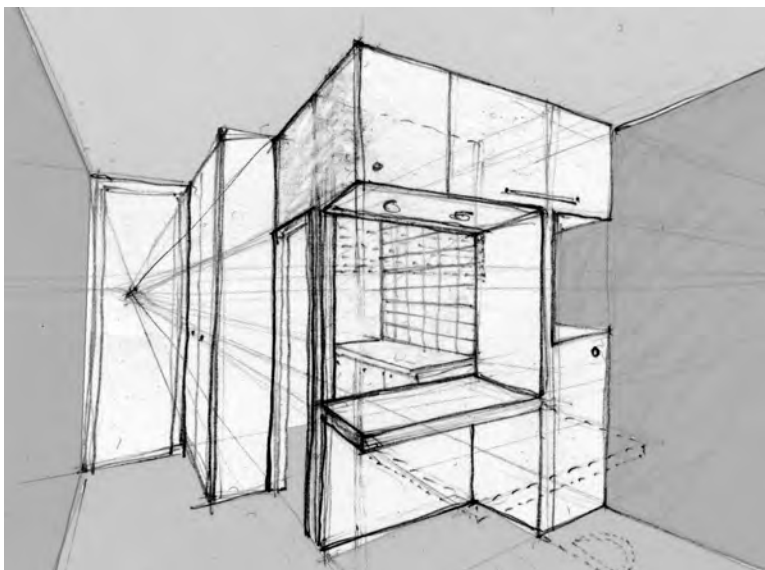
A la sortida de l'habitatge es pot accedir a l'armari del reciclatge sense necessitat de passar per tot l'interior.



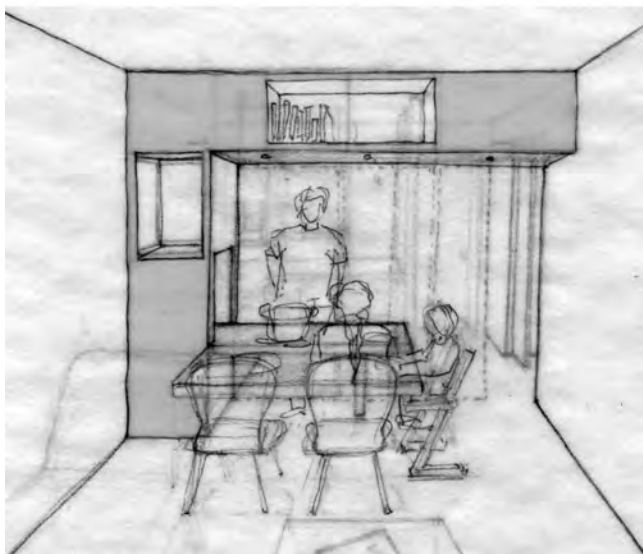
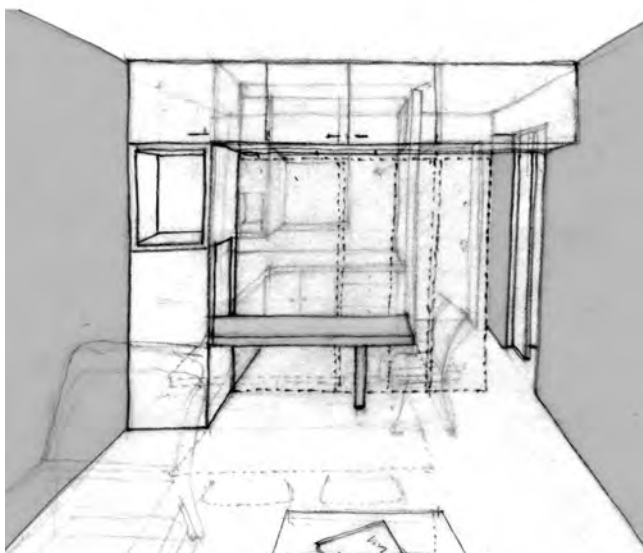
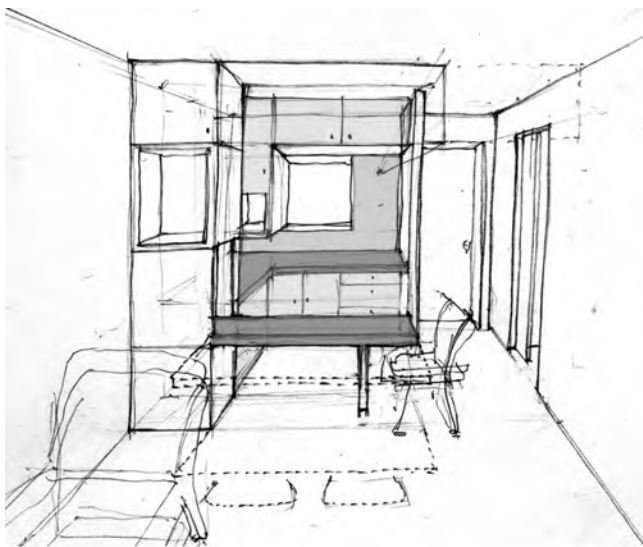
Espai exterior propi.



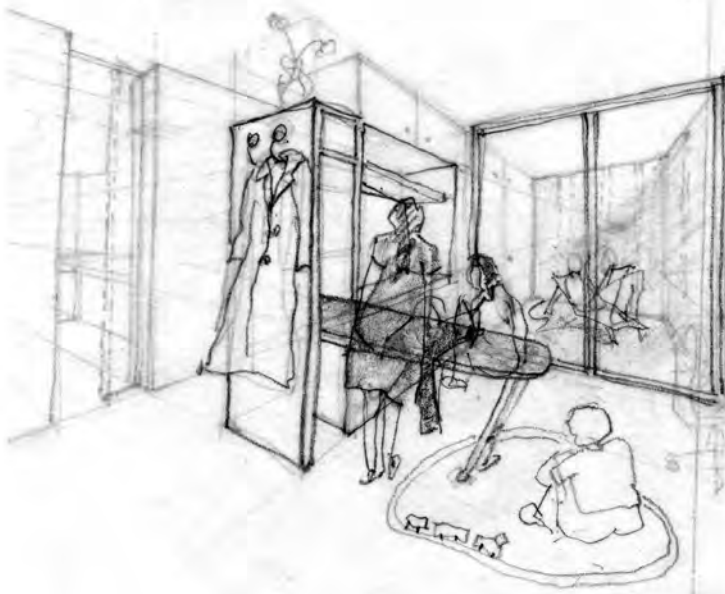
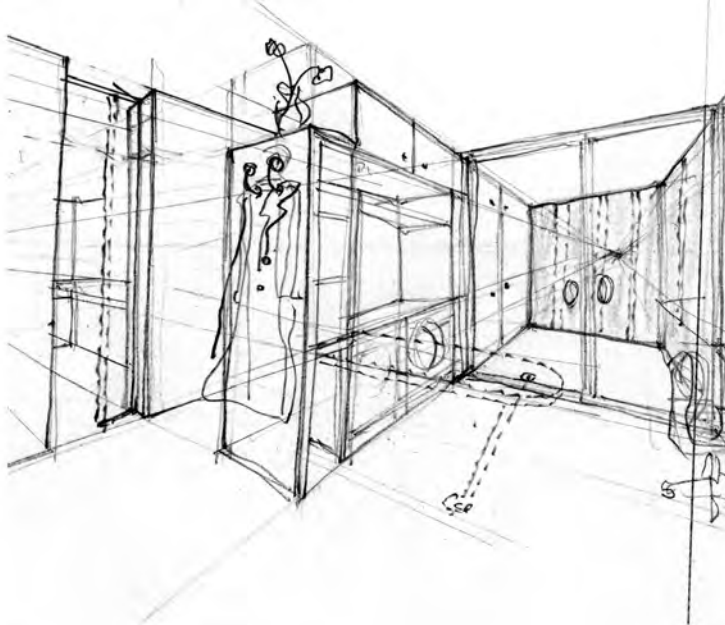
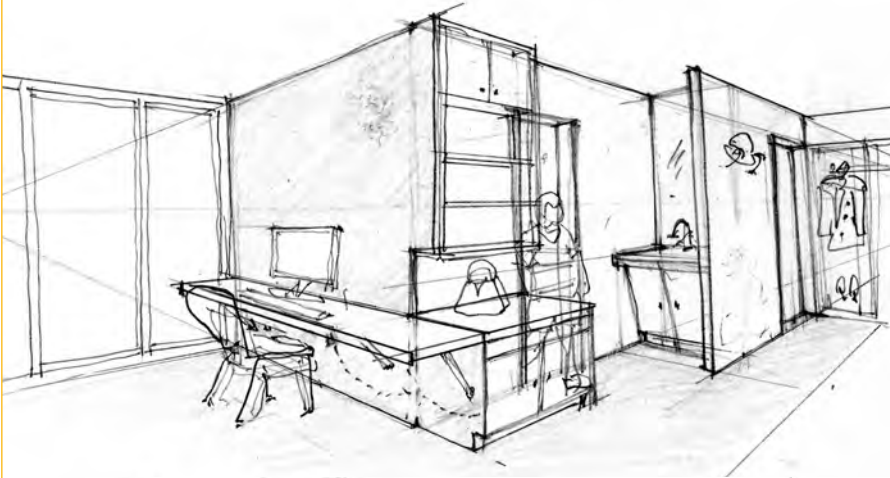
Relació cuina-menjar-estar amb moble multifuncional (tipologia 1D).



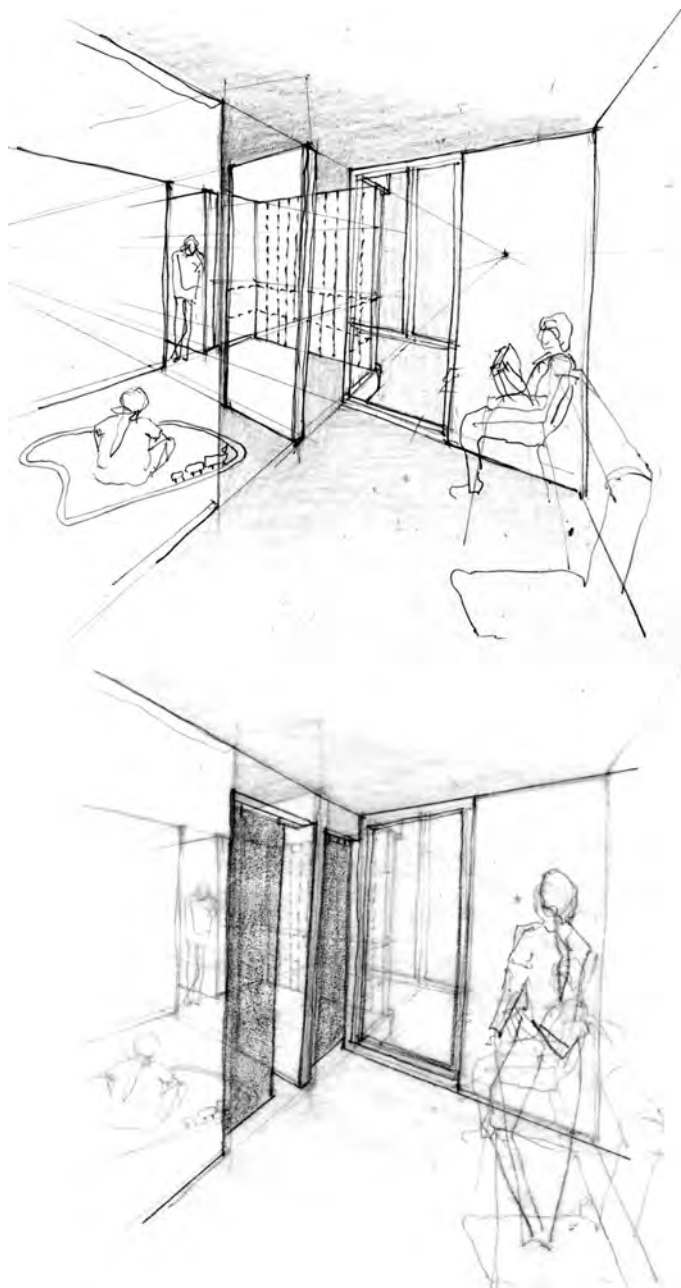
Diverses possibilitats d'utilització del moble entre cuina i saló, tipologia 3D, tant per unir espais com per fer-los tancats.



Passadís utilitari: diverses activitats domèstiques són possibles en aquest espai (tipologia 3D).



Espais integrables opcionalment (tipologia 3D).



Per acabar, i com ja hem dit, hem de fer-nos novament les preguntes sobre el significat de l'habitatge i les seves condicions. Noves mirades, noves preguntes ens han de portar noves respostes:

No hi ha dubte que en el plantejament d'un problema la manera de formular la pregunta en determina en gran part la solució òptima...¹

Aquest nou cicle que estem començant a viure és un moment adient i ineludible per replantejar novament els habitatges. Gairebé fa cent anys des que es van començar a Europa les primeres experiències d'habitatge públic i mínim, i aquesta vegada, com en aquell moment, les aportacions des de la perspectiva de gènere són imprescindibles per fer propostes noves i adequades a les diferents realitats.

¹ CAPMANY, Maria Aurèlia, *La dona. Dona, doneta, donota*. Barcelona: Ed. Dopesa, 1976.

Bibliografia

- BAXANDALL, Rosalyn i EWEN, Elizabeth. *Picture Windows: How the Suburbs Happened*. Nova York: Basics Books, 2000.
- BECK, Tony. *Using Gender-Sensitive Indicators. A reference Manual for Governments and Other Stakeholders*. Commonwealth Secretariat, 1999.
- CARRASCO BENGOA, Cristina i SERRANO GUTIÉRREZ, Mònica. *Compte satèl·lit de la producció domèstica (CSPD) de les llars de Catalunya 2001*. Estudis 1. Barcelona: ICD, 2007.
- COLEMAN, Debra; DANZE, Elizabeth i HENDERSON, Carol (eds.). *Architecture and Feminism*. Yale Publications on Architecture/ Princeton Architectural Press, 1996.
- COLOMINA, Beatriz (ed.). *Sexualitat i espai. El disseny de la intimitat*. Barcelona: Edicions UPC, 1997.
- DURÁN, Maria Ángeles. *La ciudad compartida. Conocimiento, afecto y uso*. Madrid: CSCAE : Ministerio Trabajo y Asuntos Sociales, Instituto de la Mujer, Programa NOW, 1998.
- ECHEVERRÍA, Javier. *Cosmopolitas domésticos*. Barcelona: Editorial Anagrama, (Col·lecció «Argumentos»), 1995.
- FRIEDMAN, Alice. *Women and the Making of the Modern House. A Social and Architectural History*. Nova York: Harry N. Abrams, Inc. Publisher, 1998.
- GIMÉNEZ JULIÁN, Emilio. «La cultura industrial: origen y desarrollo de los aparatos domésticos electrificados», a *Mecanització de la casa: una història de l'electrodomèstic*. València: Generalitat Valenciana (Col·lecció «Alfaro Hofmann»), 1995.
- GOVERN DE BUENOS AIRES. *Género y ciudad. Indicadores urbanos de género*. Buenos Aires, 2002.
- GUNDERSON, P. *Time-Space Constraints in the Daily Life of Women*. Redwood City: Canada College, 1976.
- *Time- Space Constraints on Suburban Women in San Mateo County*. Califòrnia: Universitat de Berkeley, 1976.
- HAYDEN, Dolores. «What would a non-sexist city be like» (1982), a LEGATES, R. & STOUT, F. *The City Readers*. Londres: Routledge, 2003.
- «Model Houses for the Millions: Architects' Dream, Builders's Boast, residents' Dilemmas», a Smith, Elizabeth AT. *Blueprintes of Modern Living: History and Legacy of the Case Study Cases*. Los Angeles: MOCA and MIT Press, 1989.
- *Building Suburbia. Green Filds and Urban Growth. 1820-2000*. Nova York: Pantheon Books, 2003.
- *Redesigning the American dream: Gender, Housing and Family Life*. Nova York: Norton, 2002.

- *The Grand Domestic Revolution*. Cambridge, Massachusetts: MIT Press, HUTJES, Lily: VAC, Made in Holland Strategy, planning and housing- participation in decision making.1995 (1a edició, 1981).
 - MCLEOD, Mary. *Charlotte Perriand. An art of living*. Nova York: Harry N. Abrahams, 2003.
 - MONTANER, Josep Maria i MUXÍ, Zaida *Habitar el presente. Vivienda en España: sociedad, ciudad, tecnología y recursos*. Madrid. Ministerio de Vivienda, 2006.
 - MOST BEST PRACTICES. Women's advisory Committee for housing construction. VAC Woonburo, Nimeja, Holanda.
 - MURILLO, Soledad. *El mito de la vida privada. De la entrega al tiempo propio*. Madrid: Siglo XXI de España Editores, SA, 1996.
 - RENDELL, Jane; PENNER, Barbara i BORDEN, Ian (eds.). *Gender Space Architecture. An Interdisciplinary Introduction*.
 - SÁNCHEZ DE MADARIAGA, Inés; BRUQUETAS CALLEJO, María; RUIZ SÁNCHEZ, Javier. *Ciudades para las personas. Género y urbanismo: estado de la cuestión*. Madrid: Ministerio de Trabajo y Asuntos Sociales. Instituto de la Mujer. (sèrie estudis núm. 84 2004).
 - WARD JANDL, H. «Chapter One. Catharine Beecher and The American Woman's Home», *Yesterday's Houses of Tomorrow. Innovative American Homes 1850 to 1950*. Washington: The Preservative Press National Trust for Historic Preservation, 1991.
 - WEKERLE, Gerda R. i NOVAC, Silvia. «Developing Two Women's Housing Cooperatives», a FRANK, Karen i Azhrentzen, Sherry: *New Household. New Housing*. Nova York: Van Nostrand Reinhold, 1989.
 - WOOLF, Virginia. *Una habitación propia*. Barcelona: Círculo de Lectores, 2004 (1929).
 - WRIGHT, Gwendolyn. *Building the Dream. A Social History of Housing in America*. Massachusetts, Cambridge: The MIT Press, 2001 (1a .edició 1983).
- Publicacions periòdiques.
- Casabella* 467,(març, 1981). Tomás Maldonado i Patrizia Violi, eds. *Dones. Associació de dones periodistes*. juny 2004. núm. 15. «Les arquitectes, el valor de la diferència».
- EHRENREICH, Barbara. «Maid to order: The Politics of Other Women's Work», *Harper's*, 300 (abril, 2000).
 - LEWIN , Tamara. «Now a Majority: Families with 2 Parents who work» *New York Times*, (24 d'octubre), 2000, A20.
 - ROSEMBLOOM, Sandra. «Trends on Women's Travel Patterns», a *Women's Travel Issues: Proceedings from the Second National Conference*, (octubre, 1996) <http://www.fhwa.dot.gov/ohim/womens/chap2.pdf>
- Zehar*, butlletí d'Arteleku, núm 43, (estiu, 2000),«Dossier Mujer, espacio y arquitectura».

Recursos a Internet

- www.eurofem.net
- www.lamujerconstruye.org
- www.punt6.net

rocèntricRecomanacions per a un habitatge no jeràrquic ni androcèntricRecomanacions per a un habitatge no jeràrquic ni androcèntricRecomanacions per a un habitatge

ISBN 978-84-393-8015-3



9 788439 380153