



# Guia per a famílies d'infants amb sordesa o sordceguesa



Generalitat de Catalunya  
Departament d'Educació  
i Universitats



5	<b>P</b>	<b>Presentació</b>
6	<b>A:</b>	<b>Signes d'alerta</b>
7	<b>B:</b>	<b>L'audició</b>
	1	L'orella
	2	La pèrdua auditiva
13	<b>C:</b>	<b>Avaluació de l'audició</b>
	1	Proves audiològiques
	2	L'audiograma
17	<b>D:</b>	<b>Els nens i nenes amb sordesa o sordceguesa</b>
22	<b>E:</b>	<b>L'escolarització</b>
24	<b>F:</b>	<b>Suports tècnics</b>
	1	L'audiòfon
	2	L'implant coclear
	3	Les emissores de freqüència modulada
29	<b>G:</b>	<b>Suports en la vida quotidiana</b>
30	<b>H:</b>	<b>Prestacions i ajuts</b>
31	<b>I:</b>	<b>Orientació i suport als infants i a les famílies</b>
	1	Serveis educatius
	2	Serveis sanitaris
	3	Serveis socials
	4	Associacions
41	<b>J:</b>	<b>Per saber-ne més</b>



La sordesa i la sordceguesa són discapacitats que afecten de manera significativa el desenvolupament d'un nombre important de nens i nenes de Catalunya.

El Departament d'Educació i Universitats esmerça esforços i recursos en l'educació dels infants sords i sordcecs. La creació dels centres de recursos educatius per a deficients auditiu –CREDA– i la seva consolidació en tots els territoris permet atendre totes les famílies que tenen infants amb aquestes discapacitats.

Amb la *Guia per a famílies d'infants amb sordesa o sordceguesa*, que s'ha elaborat amb la col·laboració de les associacions de pares i mares de nens i nenes que presenten aquesta discapacitat i les entitats de persones sordes, es pretén facilitar una informació bàsica a les famílies sobre la sordesa i la sordceguesa, els suports tècnics i les modalitats d'escolarització, per tal que al més aviat possible puguin iniciar una comunicació efectiva amb el seu fill o filla, sol·licitar la intervenció professional especialitzada i preveure la seva escolarització.

La primera part del document fa referència als signes d'alerta que poden recomanar una intervenció professional, així com a les qüestions més fisiològiques de la sordesa: l'audició i la seva avaluació. A continuació s'expliciten els aspectes educatius que cal tenir en compte per a l'escolarització d'aquest alumnat, els suports tècnics a l'audició i altres prestacions a les quals poden accedir. El document finalitza amb una referència als centres de recursos educatius per a deficients auditiu (CREDA), a les associacions que ofereixen informació i suport a les famílies i als mateixos afectats, i amb un recull bibliogràfic.

Esperem que la guia resulti molt útil.



## Signes d'alerta

La sordesa es manifesta amb la pèrdua o la disminució de la capacitat de sentir els estímuls sonors. Si no es tracta pot afectar l'adquisició del llenguatge i el desenvolupament afectiu, social i comunicatiu.

Si durant els primers mesos de vida es detecta que un infant:

- només respon a sorolls ambientals forts
- s'espanta quan algú se li acosta pel darrere
- no balboteja, o deixa de fer-ho
- no respon als estímuls familiars

cal consultar al pediatre i després al metge otorinolaringòleg perquè faci el diagnòstic i si cal, a partir dels resultats, la derivació als serveis d'atenció i assessorament corresponents.

Els centres de recursos educatius per a deficients auditius –CREDA– duran a terme l'atenció educativa especialitzada. En el cas dels nens i nenes amb sordceguesa, l'atenció es realitza en col·laboració amb els professionals del Centre de Recursos Educatius de Catalunya Joan Amades (CREC).

És important el contacte amb familiars i associacions d'afectats per ampliar la informació i afavorir el coneixement d'experiències i situacions similars.



# L'audició

## 1. L'orella

És l'òrgan que permet rebre les informacions sonores de l'entorn i transformar-les en impulsos nerviosos que el cervell pot interpretar.

L'orella es divideix en tres parts:

### A. Orella externa

Formada pel pavelló auditiu, el conducte auditiu extern i el timpà.

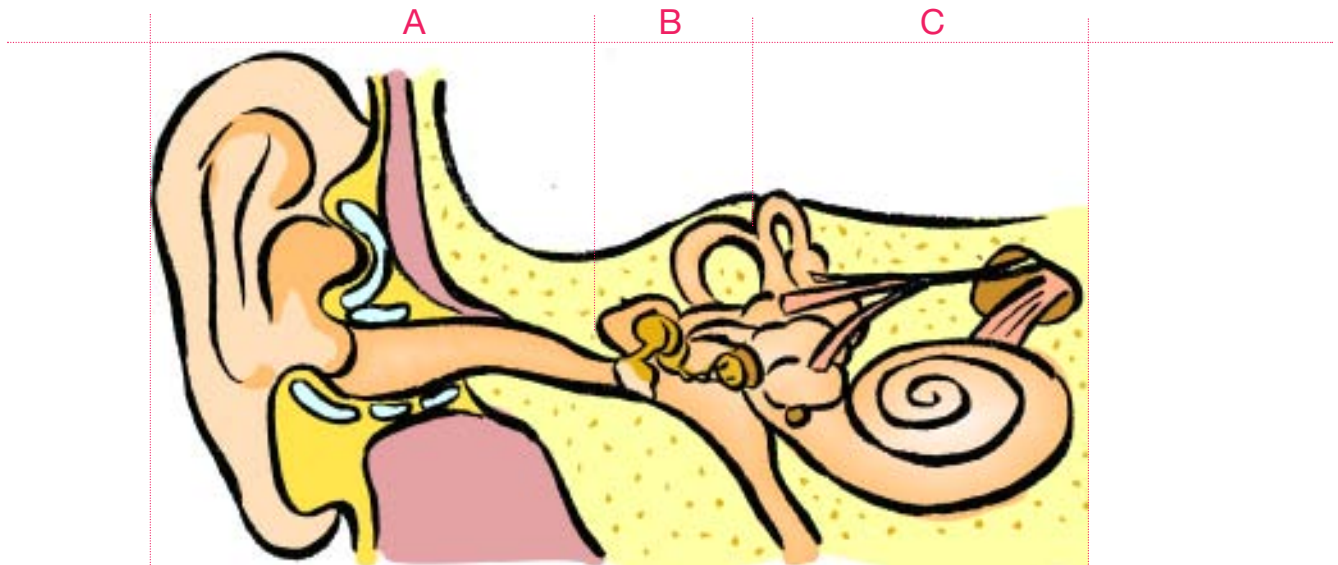
Té la funció de recollir i traslladar el so cap a l'orella mitjana.

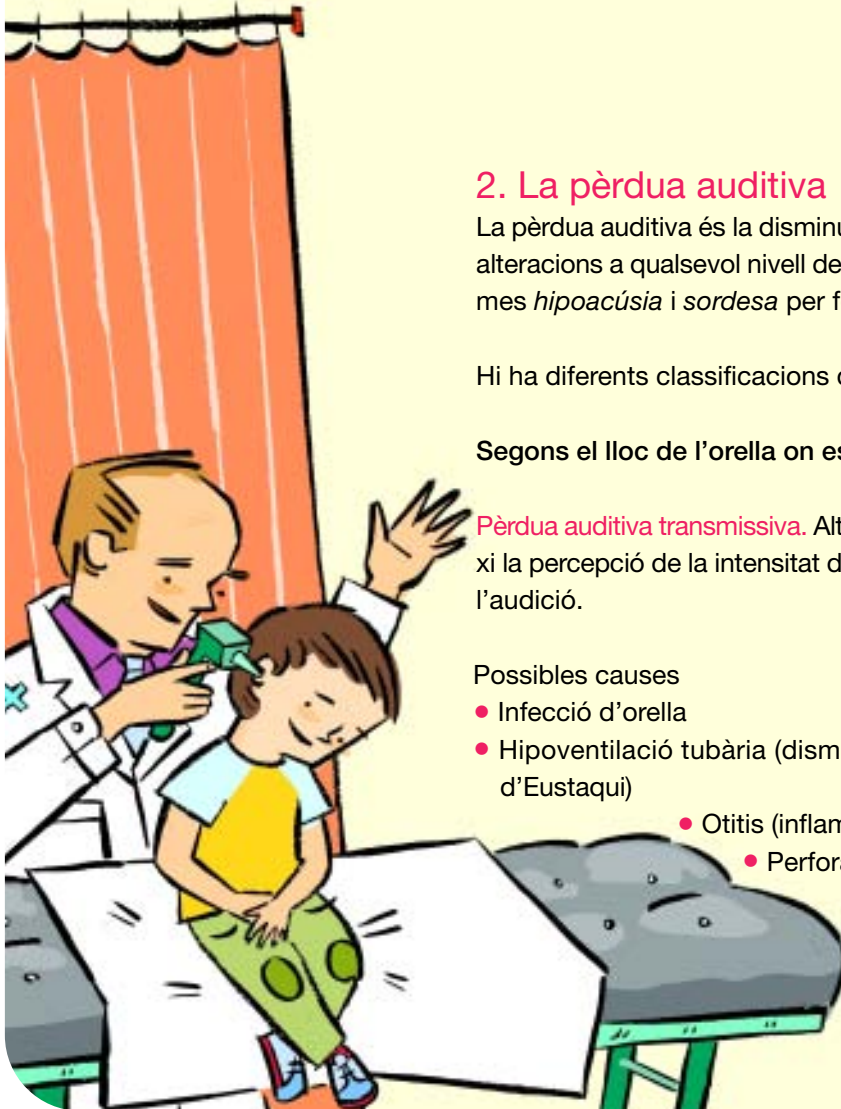
### B. Orella mitjana

Formada per la cadena d'ossets que amplifica el so i en fa la transmissió, i la trompa d'Eustaqui que connecta amb la gola.

### C. Orella interna

Formada pel sistema vestibular i la còclea. Transforma el so en impulsos nerviosos i els envia al cervell, a través del nervi auditiu, on s'interpreta la informació auditiva.





## 2. La pèrdua auditiva

La pèrdua auditiva és la disminució en la capacitat auditiva produïda per alteracions a qualsevol nivell del sistema auditiu. Sovint s'utilitzen els termes *hipoacúsia* i *sordesa* per fer referència a la pèrdua auditiva.

Hi ha diferents classificacions de la sordesa:

Segons el lloc de l'orella on es localitza la lesió o malformació

**Pèrdua auditiva transmissiva.** Alteració a l'orella mitjana. Fa que disminueixi la percepció de la intensitat dels sons i pot comportar una distorsió en l'audició.

Possibles causes

- Infecció d'orella
- Hipoventilació tubària (disminució de l'entrada d'aire per la trompa d'Eustaqui)
  - Otitis (inflamació de l'orella)
  - Perforació de la membrana timpànica
  - Malformacions de la cadena d'ossets
  - Otoesclerosi (enduriment dels teixits de l'orella)



- Tractament

Normalment és una alteració temporal d'intensitat lleu o moderada. El tractament l'ha de prescriure l'otorinolaringòleg (ORL). Acostuma a tractar-se amb medicació o intervenció quirúrgica.

**Pèrdua auditiva neurosensorial.** Alteració a l'orella interna, generalment en les cèl·lules ciliades de la còclea. Comporta una pèrdua permanent més o menys greu d'intensitat i de qualitat en l'audició, i una distorsió en la manera d'oír.

Possibles causes

- Genètiques
- Adquirides durant l'embaràs o en el moment del part
- Adquirides durant la infància per malalties infeccioses (meningitis...), ototòxics...
- Malformacions
- Origen desconegut

- Tractament

Les persones amb aquest tipus de sordesa poden usar diferents pròtesis auditives (audiòfons o implant coclear) com a eines per millorar o augmentar l'audició, si bé sense arribar als nivells d'audició dels oients. Necessiten suport logopèdic per al desenvolupament del llenguatge oral. També els pot resultar útil la llengua de signes.

**Pèrdua auditiva retrococlear i cortical.** La lesió està ubicada a les vies acústiques del sistema nerviós (a partir del nervi auditiu). Són sordeses poc freqüents, tenen un tractament diferent segons cada situació.

### **Pèrdua auditiva mixta**

Alteració que combina problemes a l'orella externa i a la mitjana amb lesió a l'orella interna.

#### Possibles causes

- Comparteix les possibles causes d'hipoacúsia transmissiva i les de sordesa neurosensorial.

#### - Tractament

Es combinen els tractaments prescrits per l'otorinolaringòleg per a l'orella mitjana amb els ajuts d'aparells per a l'orella interna.

#### **Segons el moment quan es produeix**

**Pèrdua auditiva prelocutiva,** sordesa que s'instaura en la gestació o durant el primer any de vida.

**Pèrdua auditiva perilocutiva,** sordesa que s'inicia en el període d'aprenentatge del llenguatge, entre l'any i els tres anys.

**Pèrdua auditiva postlocutiva,** sordesa que comença quan l'infant ja té assolit el llenguatge oral, a partir dels tres anys.

#### **Segons el grau de pèrdua auditiva**

Depenent del valor obtingut en l'audiometria, les sordeses poden ser:

POOM  
POM!

Pèrdua auditiva lleugera (20-40 dB), pot comportar problemes per sentir la veu baixa i algunes consonants.

Pèrdua auditiva mitjana (40-70 dB), pot comportar pèrdua d'informació en converses i molt mala discriminació de paraules.

Pèrdua auditiva severa (70-90 dB), pot comportar que no se sentin converses a intensitat normal.

Sordesa pregona (90-110 dB), pot comportar que no se senti la parla i es percebi només vibració.

- 1r grau (fins a 4.000 Hz)
- 2n grau (fins a 2.000 Hz)
- 3r grau (fins a 1.000 Hz).
- 4t grau o cofosi (fins a 750 Hz)







# Avaluació de l'audició

## 1. Proves audiològiques

El grau de sordesa es determina amb proves audiològiques.

N'hi ha de dos tipus:

**Objectives (No necessiten la col·laboració activa de l'infant)**

### Otoscòpia

Explora el conducte auditiu extern i el timpà.

### Timpanometria

Explora l'orella mitjana.

### Impedanciometria

### Reflex estapedial

### Otoemissions acústiques (OEA)

Exploren el correcte funcionament de la còclea.

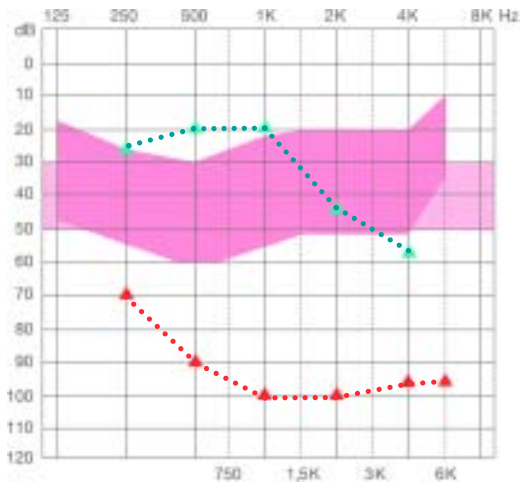
### Potencials evocats auditius de tronc cerebral (PEATC)

Exploren la via auditiva fins al tronc cerebral. Estableixen el llindar auditiu.

### Potencials evocats auditius d'estat estable (PEAEE)

Exploren la via auditiva fins al tronc cerebral delimitant el llindar auditiu específicament per freqüències. Donen una previsió de l'audiometria.

En verd, audiometria amb audiòfons.



En vermell, audiometria sense audiòfons.

**Subjectives (és necessària la col·laboració del nen/a)**

### Audiometria

L'audiometria serveix per valorar el llindar auditiu. Aquesta prova valora amb quina intensitat es detecta el so en les diferents freqüències.

En nens i nenes molt petits requereix adaptar tant la prova com la metodologia a l'edat i al grau de col·laboració.

En nens amb sordceguesa es requereix adaptar la prova i la metodologia a la participació d'un mediador/a en sordceguesa que ajudi a explicar a l'infant què es demana i a interpretar les seves respostes en la prova.

## 2. L'audiograma

Representació gràfica de l'audiometria. L'audiograma reflecteix la capacitat auditiva. Combina dos referents: la freqüència i la intensitat.

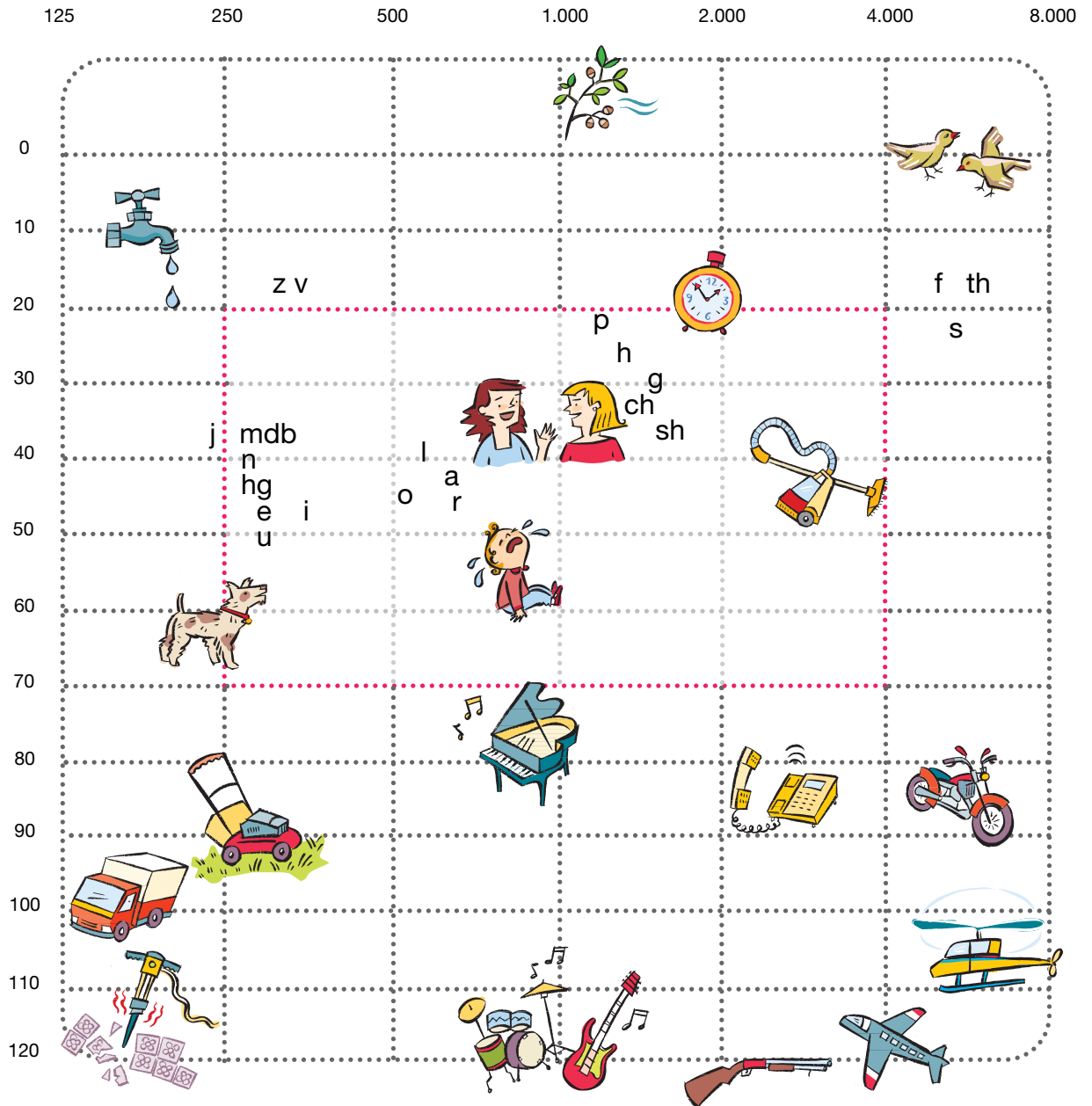
El resultat de l'audiograma aporta detalls sobre la quantitat de pèrdua auditiva per a cada freqüència.

La utilització de pròtesis auditives (audiòfons o implant coclear) millora notablement la resposta auditiva, i per tant els resultats audiomètrics, si bé mai no es poden assolir els nivells d'audició normals.

# Audiograma dels sons familiars

Freqüència cicles per segon (Hz)

Nivell  
auditiu  
(dB HL)









## Els nens i nenes amb sordesa o sordceguesa

La sordesa té incidència en l'aprenentatge de la llengua. Els infants amb sordesa o sordceguesa requereixen estimulació auditiva i logopèdica per a l'adquisició del llenguatge, i també cal vetllar pel seu correcte desenvolupament en els àmbits social, afectiu i comunicatiu.

Les diferents capacitats cognitives, la interrelació amb l'entorn, el grau de pèrdua auditiva, el moment de la detecció, l'ús de les pròtesis auditives o d'un implant coclear, la utilització de la llengua de signes, juntament amb les experiències comunicatives i lingüístiques, així com la implicació familiar, incidiran en el desenvolupament i l'evolució del nen/a sord/a.

Algunes persones tenen disminuïdes l'oïda i la vista, però és poc habitual la pèrdua total dels dos sentits. La majoria tenen restes auditives i/o visuals, i cal estimular al màxim aquestes restes.

A més de l'atenció comunicativa i lingüística, els infants sords i sordcecs, com els nens i nenes oients, necessiten una resposta educativa global que faciliti el seu desenvolupament cognitiu, social i personal. És important establir una bona relació amb els nens i nenes sords o sordcecs, adequar-se als seus intents comunicatius, explicar-los coses, mirar contes junts... Així mateix, cal vetllar perquè la comunicació dins la família sigui completa, que no hi hagi sobreprotecció ni es deixin de banda els germans. Aprendre a comunicar-se és bàsic per aprendre a parlar.

Les persones amb pèrdua auditiva poden comunicar-se mitjançant llengua oral i/o llengua de signes.

## La llengua oral

La llengua oral és la llengua parlada. Requereix tant l'estimulació de les restes auditives com l'educació del llenguatge i de la parla. La seva gramàtica i vocabulari corresponen als de la llengua escrita i, per tant, n'afavoreixen l'aprenentatge i la interacció en contextos ordinaris. Quan el nen/a sord/a ha assolit una competència bàsica en llengua oral pot enriquir de manera natural tant el seu coneixement com el seu ús, amb el contacte amb persones que la utilitzen. Hi ha suports tecnològics per millorar les capacitats auditives (audiòfons, implants coclears...). Per a molts infants amb sordceguesa aquests suports els poden facilitar estar més connectats al món i com a ajuda a l'anticipació d'esdeveniments comunicatius.

## La llengua de signes

La llengua de signes és una llengua que en lloc d'utilitzar la veu i l'oïda utilitza les capacitats visuals. Fa servir moviments específics, configuracions i punts de localització de mans, braços, ulls, cara i postures corporals per expressar significats. La llengua de signes és una llengua completa que té gramàtica, vocabulari i normes lingüístiques pròpies que requereixen un aprenentatge específic. Els nens sords poden aprendre la llengua de signes de manera espontània si estan en contacte amb persones que la usin. La llengua de signes no impedeix el desenvolupament de les capacitats auditives i de la parla si es duu a terme un treball logopèdic, però cal l'exposició sistemàtica i funcional a la llengua oral per assolir un bon nivell de llenguatge oral. L'ús de la llengua de signes requereix que els interlocutors la coneguin o la col·laboració d'interprets. La llengua de signes, emprada de forma recolzada a les mans dels nens amb sordceguesa, constitueix la llengua tàctil. Hi ha en tràmit un projecte de llei que reconeix i regula la llengua de signes, i regula els mitjans de suport a la comunicació oral de les persones sordes i sordcegueses.



Els nens i nenes que aconsegueixen un ús funcional dels audiòfons i els infants implantats precoçment fan servir la via auditiva per a l'entrada d'informació. Amb tot, en la comunicació amb les persones sordes, hem de garantir que ens mirin per reforçar l'audició i la comprensió. Hem de situar-nos a la seva alçada i assegurar que cap objecte no li impedeixi la visió de la boca. Cal parlar amb naturalitat, sense exagerar ni cridar. Cal confirmar que entenen els missatges i, si cal, repetir-los. Pot utilitzar-se el gest natural o la paraula escrita.

En general, per comunicar-nos amb les persones amb sordceguesa, cal emprar mètodes de comunicació total (oral al mateix temps que llengua de signes recolzada) i mètodes d'intervenció específics a la sordceguesa. Cal adequar-se a les capacitats i discapacitats de la persona en particular i, usualment, es requereix un mediador per a cada persona amb sordceguesa.

Cal garantir que els nens i nenes sords i sordcecs rebin la mateixa informació de l'entorn que reben els nens oients de manera espontània; és per tant molt important facilitar-los tot tipus d'experiències i coneixements.

Per afavorir les relacions socials i l'autonomia és important que els infants sords i sordcecs participin en activitats generals de lleure (esplais, activitats extraescolars, activitats esportives...). També és important que coneguin altres nens i persones sordes de diferents edats. Algunes associacions organitzen activitats específiques per facilitar la relació dels nens i nenes amb sordesa i sordceguesa amb altres infants en la mateixa situació. En ambdós casos cal vetllar perquè la comunicació amb els companys i amb l'entorn sigui satisfactòria.

Amb els nens i nenes amb sordceguesa la comunicació s'ha de fer mitjançant sistemes de comunicació adequats a cada cas concret:

- **Sistemes alfabètics**

Dactilològics, braille, escriptura sobre el palmell, lectura labial, mètode Tado-ma... si el nen aconsegueix assolir el nivell suficient de lectoescriptura.

- **Sistemes no alfabètics**

La llengua de signes recolzada i en modalitat bimodal.

- **Sistemes orals**

Aquests sistemes de comunicació per a infants amb sordceguesa han de ser emprats amb sistemes alternatius, com ara objectes referents al context de l'activitat.



## L'escolarització

A Catalunya els pares o tutors poden optar per l'educació en llengua oral o per l'educació bilingüe (llengua de signes / llengua oral).

L'educació en llengua oral consisteix en el desenvolupament i ús exclusiu de la llengua oral com a llengua de comunicació i d'accés al currículum escolar. L'educació bilingüe consisteix en l'aprenentatge i l'ús de la llengua de signes per a la comunicació i l'accés al currículum, i l'aprenentatge de la llengua oral, normalment des de la de signes, fent servir en cada cas la més adequada a les característiques de l'alumnat. Tant en l'educació oral com en l'educació bilingüe és important l'aprenentatge de la llengua escrita.

Els alumnes amb deficiència auditiva poden escolaritzar-se en:

- Centres ordinaris en modalitat oral
- Centres ordinaris amb agrupament d'alumnat sord en modalitat oral
- Centres ordinaris amb agrupament d'alumnat sord en modalitat bilingüe
- Centres específics

En tots els casos, el català, com a llengua d'ensenyament, és la llengua prioritària d'aprenentatge, introduint la llengua castellana, i la llengua estrangera sempre que sigui possible, en els mateixos terminis i procediments que en la resta d'alumnat.

És recomanable que els pares i mares, abans de decidir l'escolarització, visitin diferents centres educatius i associacions de pares i mares de nens sords i sordcecs per conèixer el funcionament de les diferents modalitats.





## Suports tècnics

Les pròtesis auditives i les ajudes tècniques (audiòfons, implants coclears, emissores FM) faciliten a les persones sordes un accés més bo al so, a la parla i a la llengua oral de l'entorn cultural, social i laboral.

### 1. L'audiòfon

L'audiòfon és un dispositiu electroacústic que amplifica els sons de l'entorn, i potencia els sons de la parla per damunt dels ambientals. Els alumnes amb sordeses fins a 90 dB obtenen habitualment bona resposta auditiva amb l'audiòfon.

Hi ha diferents tipus d'audiòfons i s'han d'ajustar per adaptar-se millor a la pèrdua específica de cada infant.

La tecnologia digital facilita la discriminació del llenguatge i de la comunicació dels nens sords.

### Models d'audiòfons

• Retroauricular



• Intraauricular



• Intracanal



• Insertit en el conducte auditiu





## Components de l'audiòfon

- Micròfon
- Amplificador
- Auricular
- Pila
- Motlle

L'audiòfon és un aparell que necessita un manteniment acurat. Cal fer sovint la neteja dels motlles, el canvi del tub de connexió i el canvi de les piles. La freqüència del canvi depèn de la potència i de l'ús que se'n faci. També s'hauran de renovar els motlles a mesura que el nen o la nena creixi per garantir que queda ajustat. Els audiòfons s'han de canviar cada cinc o sis anys.

Els gabinets audioprotètics on s'adquireixen fan les recomanacions oportunes sobre avaries, manteniment, ús i col·locació.

## 2. L'implant coclear

L'implant coclear és una pròtesi auditiva que transforma els senyals acústics en senyals elèctrics; té components interns i externs.

La part interna, que es col·loca mitjançant cirurgia, està composta per uns elèctrodes que s'introdueixen dins de la còclea, i per un transformador amb un imant col·locat darrere l'orella, a sota de la pell.

La part externa, formada pel micròfon, el microprocessador, les bateries o piles i el transmissor, amb els cables corresponents, capta els sons i els transmet a la part interna.

La part externa té forma retroauricular o de petaca.

• Implant de petaca

• Implant retro



L'implant coclear representa un ajut en la qualitat i la quantitat de l'audició en nens i nenes sords i sordcecs que tenen pèrdues auditives pregones, a partir de 90 dB. Per motius mèdics, anatòmics, psicològics o d'edat no tots els nens són susceptibles de ser implantats i no en tots els casos els resultats són els mateixos. Els nens i nenes implantats precoçment, fins als dos anys, arriben a desenvolupar el llenguatge per audició amb una bona (re)habilitació auditiva i amb implicació familiar. Si l'implant es realitza fins als sis anys encara hi ha plasticitat cerebral, però passada aquesta edat, tot i col·locar un IC, els nens podran necessitar l'ajut de la lectura labial.

La valoració de la idoneïtat de realitzar l'implant coclear la fa un equip multidisciplinari format per professionals de l'àmbit sanitari, amb la col·laboració dels professionals educatius. La decisió la prenen els pares.

L'implant coclear necessita manteniment (reposició de cables, normalment dos a l'any, i piles, una de diària en la majoria de models, o bateries recarregables) i controls periòdics de la programació individual de l'implant coclear per ajustar-ne els nivells auditius, que poden variar amb el temps. És aconsellable tenir una assegurança d'accidents del processador extern.



Abans de prendre la decisió cal ajustar les expectatives sobre l'IC i conèixer persones implantades a fi de valorar tots els factors. El resultat d'un implant coclear depèn de la precocitat de la seva col·locació i de l'exposició sistemàtica i funcional a la llengua oral; tot i això l'implant coclear no és incompatible amb la llengua de signes.

### 3. Les emissores de freqüència modulada

Les emissores de freqüència modulada són aparells que capten la veu de qui parla, aïllant-la de la resta de sorolls ambientals, i l'envien per ones de ràdio. El receptor, connectat a l'audiòfon o a l'implant coclear, rep aquesta informació.

És recomanable usar-les en situacions on sigui difícil accedir directament a la informació sonora, com pot ser l'aula. També es poden utilitzar per escoltar la televisió, música (aparells de CD, MP3...) i qualsevol altre aparell, connectant-lo a la sortida d'àudio.



## Suports en la vida quotidiana

Hi ha diferents suports que faciliten la vida diària a les persones que pateixen sordesa i/o sordceguesa:

- Rellotges-despertadors vibradors o lumínics de taula o de polsera.
- Sistemes d'alerta generals, per a quan sona el porter automàtic, el timbre de la porta, el telèfon o per a quan el nen plora.
- Sistema de bucle inductiu, que es connecta a qualsevol aparell d'àudio, televisió o telèfon mòbil i envia el so directament a l'audiòfon o a l'implant coclear.
- Deshumidificadors d'audiòfons o d'implants coclears.
- Sistemes de transmissió per infrarojos, per a l'escolta directa de la televisió.
- Diferents telèfons amplificats.
- Videoporters.
- Televisió amb subtítols.
- Fax.
- Videocàmeres.
- Intèrprets de llengua de signes.
- Centres d'intermediació.





## Prestacions i ajuts

Les persones sordes o sordcegues que superen el mínim del 33% de disminució (reconegut per llei en tots els casos d'implant coclear) poden sol·licitar al Departament de Benestar i Família un certificat de discapacitat. Aquest certificat l'expedeix el Centre d'Atenció a Disminuïts (CAD) i permet accedir a diferents prestacions i ajuts:

- Prestació per fill a càrrec, assignació econòmica donada per la Seguretat Social quan el fill té certificat de disminució.
- Títol de família nombrosa: el poden demanar les unitats familiars que tenen tres o més fills, o dos si un d'ells és discapacitat. Se sol·licita al Departament de Benestar i Família.
- Desgravacions fiscals.
- Descomptes en transports, serveis públics i activitats diverses.
- Ajuts econòmics per a l'adquisició d'ajuts tècnics.
- Prestació ortoprotètica d'audiòfons (0-16 anys).
- Programa d'ajuts d'atenció social a les persones amb disminució (PUA) del Departament de Benestar i Família (ICASS): ajuts per a tractament, audiòfons, altres suports tècnics.
- Matrícula gratuïta a la universitat.
- Accés a places reservades per a persones amb disminució.
- Accés a residències, centres de dia, centres ocupacionals i/o centres especials de treball per a aquelles persones que, a més de la discapacitat auditiva, puguin tenir altres necessitats especials.





## Orientació i suport als infants i a les famílies



### Serveis educatius

El Departament d'Educació i Universitats disposa dels centres de recursos educatius per a deficients auditius (CREDA) com a serveis educatius que col·laboren amb els centres educatius en l'atenció a l'alumnat amb deficiències auditives i en l'orientació a les famílies.

Els CREDA són equips multidisciplinaris integrats per logopedes itinerants, psicopedagogs i audioprotetistes.

Els CREDA realitzen:

- Valoració audiològica i audioprotètica
- Valoració, seguiment i orientació psicolingüística i psicopedagògica
- Atenció logopèdica
- Assessorament a mestres i professors
- Orientació a les famílies

Les valoracions i els seguiments psicopedagògics, lingüístics, audiològics i audioprotètics es duen a terme a la seu central del CREDA, on hi ha la direcció del servei. L'atenció logopèdica es fa en els centres educatius on estan escolaritzats els alumnes.

A Catalunya actualment hi ha deu CREDA:

<b>CREDAC Pere Barnils</b> Barcelona	Av. dels Tres Pins, 28, 08038 Barcelona T. 934 239 361 / Fax 934 264 839 a8901335@xtec.cat
<b>CREDA Comarques I</b> Vic	Carrer de la Soledat, 13, 1a planta (edifici Jaume Balmes) 08500 Vic T. 938 895 970 / Fax 938 850 523 a8924081@xtec.cat
<b>CREDA Comarques I</b> Manresa	Carrer de la Canal, 6, 08241 Manresa T. 938 726 474 / Fax 938 721 001 a8910001@xtec.cat
<b>CREDA Comarques II</b> Sant Adrià de Besòs	Carrer de l'Onze de Setembre, s/n (CEIP Pompeu Fabra), 08930 Sant Adrià de Besòs T. 933 817 201 / Fax 933 817 201 a8925251@xtec.cat
<b>CREDA Comarques II</b> Vilanova i la Geltrú	Carrer de l'Aigua, 202, 08800 Vilanova i la Geltrú T. 938 100 639 / Fax 938 159 559 a8910009@xtec.cat
<b>CREDA Baix Llobregat</b> Sant Feliu de Llobregat	Pl. Ferrer i Guàrdia, 1-3 (CEIP Montmany), 08980 Sant Feliu de Llobregat T. 936 853 770 / Fax 936 853 430 a8925261@xtec.cat
<b>CREDA Jordi Perelló</b> Sabadell	Carrer de Francesc Izard, 15, 08208 Sabadell T. 937 233 313 / Fax 937 236 193 a8900289@xtec.cat
<b>CREDA Tarragona</b> Tarragona	Carretera de Valls, 45 (CPEE Sant Rafael), 43007 Tarragona T. 977 214 529 / Fax 977 214 529 e3925251@xtec.cat
<b>CREDA Narcís Masó</b> Salt	Av. de Folch i Torres, 6, 17190 Salt T. 972 235 930 / Fax 972 401 792 b7900035@xtec.cat
<b>CREDA Lleida</b> Lleida	Carrer del Cardenal Cisneros, 11 (CEIP Magí Morera) 25003 Lleida T. 973 282 027 / Fax 973 281 447 creda-lleida@xtec.cat





## Serveis sanitaris

Els serveis sanitaris ofereixen:

- Diagnòstic i valoració de la sordesa
- Tractament medicoquirúrgic
- Proves, cirurgia i programació de l'implant coclear
- Prescripció de les pròtesis
- Ajut econòmic per als audiòfons, com a prestació ortoprotètica del Servei Català de la Salut
- Seguiment periòdic

Per accedir-hi, cal adreçar-se al centre d'atenció primària de referència.



## Serveis socials

El Departament de Benestar i Família ofereix:

- Certificat de reconeixement de discapacitat
- Ajuts i prestacions

Per accedir-hi, cal adreçar-se a l'oficina de benestar social més propera.



## Associacions

A Catalunya hi ha diferents associacions que ofereixen informació i suport a les famílies:



ACAPPS

Federació d'Associacions Catalanes  
de Pares i Persones Sordes

Providència, 42, 4t 1a  
08024 Barcelona  
Telèfon - fax 932 105 530  
SMS 932 108 627  
<http://www.acapps.org>  
[acapps@acapps.org](mailto:acapps@acapps.org)

La Federació ACAPPS és una federació d'associacions de pares i persones sordes que té com a finalitat la plena integració i participació de les persones sordes a la societat.

Els seus objectius són:

- Defensar el dret de les persones sordes a beneficiar-se dels avantatges de les noves tecnologies (audiòfons, implants coclears, emissores FM, subtitulació...).
- Fomentar la llengua oral com a principal sistema de comunicació, d'accés a la llengua escrita i d'integració a la societat.
- Potenciar una educació de qualitat en modalitat oral, que inclogui l'atenció logopèdica i el suport escolar, per facilitar la futura autonomia personal, la participació social i la inserció laboral.
- Impulsar la detecció de la sordesa i l'estimulació auditiva primerenca.

Ofereix:

- Servei d'atenció i suport a famílies (SASF) i servei d'atenció al sord postlocutiu (SASP). Comissió de joves.
- Servei d'integració laboral (SAES) i servei d'accessibilitat i noves tecnologies.
- La revista *Comunicar-nos* i jornades de formació per a pares, persones sordes i professionals.
- Participació al COCARMI (Comitè Català de Representants de Minusvàlids, [www.cocarmi.org](http://www.cocarmi.org)), que representa les persones amb discapacitat a Catalunya, a la FIAPAS (Confederació Espanyola de Pares i Amics dels Sords, [www.fiapas.es](http://www.fiapas.es)), que representa els pares de nens sords a escala estatal, i col·laboració institucional (Generalitat de Catalunya, Diputació de Barcelona i Ajuntament de Barcelona).



AICE

Asociación de Implantados

Cocleares de España

Fernández Duró, 22-24, baixos

08014 Barcelona

Telèfon - fax 933 317 475

<http://www.implantecoclear.org>

[aice@implantecoclear.org](mailto:aice@implantecoclear.org)

AICE és una entitat sense ànim de lucre formada per deficients auditius, implantats coclears i les seves famílies, que treballa des de l'any 1995 en el món de la sordesa, quan ben poca gent al nostre país creia en la implantació coclear i el que això ha representat de canvi en l'educació dels nens amb sordeses pregones neurosensorials bilaterals.

Ofereix:

- Assessorament a famílies sobre el tema de la sordesa, necessitin o no implant coclear.
- Contactes amb pares amb característiques similars als casos dels seus fills.
- Assessorament en temes d'implicació familiar, de rehabilitació, d'educació, i sanitaris (en aquest últim tema, en els casos d'implant coclear).
- Serveis específics per als implantats coclears (piles, deshumidificadors, assegurança del processador extern, manteniment, publicacions, material didàctic...).
- Cursos de formació per a pares i professionals.
- Jornades d'intercanvi d'experiències.
- Servei d'assessorament a educadors, mestres d'aula i logopedes sobre la rehabilitació específica de l'IC.
- Serveis d'internet a través del domini: [implantecoclear.org](http://implantecoclear.org).
- Col·laboració institucional en temes d'accessibilitat per a les persones sordes.



APANSCE  
Associació de Pares de  
Nens Sords de Catalunya.  
Hotel d'entitats La Pau

Pere Vergés, 1, 8a planta  
08029 Barcelona  
Telèfon 617 000 268  
Fax 934 109 209  
<http://www.apansce.org>  
[info@apansce.org](mailto:info@apansce.org)

APANSCE és una associació que promou el contacte entre nens sords i les seves famílies i organitza múltiples activitats obertes a totes les famílies interessades, sòcies i no sòcies. APANSCE impulsa l'educació bilingüe (llengua de signes / llengua oral) dels nens sords amb l'objectiu que aconseguixin els millors resultats educatius, la integració social i l'autonomia personal.

Ofereix:

- Acollida a les famílies durant les reunions i activitats programades.
- *Esplai Rialles* per a nens de fins a 12 anys. Un equip de monitors sords i oïdors organitza les activitats.
- Casal de Nadal al zoo. Els nens estan en contacte amb els animals aprenent com funciona el zoo.
- Cursos de llengua de signes per a pares, avis i famílies amb el suport del Departament d'Educació i Universitats.
- Colònies d'estiu per a nens i nenes organitzades amb la Fundació Pere Tarrés.
- Colònies d'estiu per a adolescents en col·laboració amb altres associacions d'Espanya.
- Intercanvis europeus d'estiu per a joves sords en col·laboració amb associacions europees.
- Curs de formació de monitors de lleure i temps lliure per a nois i noies sords.
- Acadèmia de ball i teatre per a nois i noies sords de 8 a 16 anys.
- Trobades de famílies en què s'organitzen esquíades, ràfting, visites a museus...



APSOCECAT  
Associació Catalana Pro  
Persones Sordcegues.  
Hotel d'entitats La Pau

Pere Vergés, 1, despatx 10-2  
08020 Barcelona  
Telèfon 933 054 385  
Fax 933 314 220  
SMS/mòbil 678 712 619  
[www.xarxabcn.net/apsocecat](http://www.xarxabcn.net/apsocecat)  
[rlopez@sordoceguera.com](mailto:rlopez@sordoceguera.com)

APSOCECAT és una organització sense ànim de lucre que dona suport, des del punt de vista de les famílies, tant a les persones amb sordceguesa com a les seves famílies.

Ofereix:

- Respirs (caps de setmana) per a nens i nenes i joves amb sordceguesa.
- Jornades/trobades de famílies.
- Jornades monogràfiques, congressos i conferències.
- Programa pare-a-pare, suport emocional i consell per a nous pares.
- SASF, servei d'assessorament i suport a famílies.
- GAM, grups d'ajuda mútua.
- Programa de voluntariat i pràctiques.
- Inclusió social d'adults amb sordceguesa.
- Mediació social per a nens i joves amb sordceguesa.
- Suport/reforç a la llar. Casals i colònies amb mediadors socials.
- Mentor, programa d'inclusió d'un mediador social en l'entorn familiar.
- Informació i contacte mitjançant el fòrum internacional de sordceguesa.
- Estades temporals en règim residencial i ocupacional de persones amb sordceguesa.
- Properament, centre de curta estada. Solució residencial i centre de suport. Tallers ocupacionals i centres de dia.



FESOCA  
Federació de Persones  
Sordes de Catalunya  
Hotel d'Entitats La Pau

Pere Vergés, 1, 7a planta  
08020 Barcelona  
Telèfon 932 781 842  
Fax 933 055 104  
<http://www.fesoca.org>  
[families@fesoca.org](mailto:families@fesoca.org)

FESOCA té un servei d'assessorament i orientació (SOF) sobre la sordesa a disposició de les famílies oients amb fills sords i altres famílies. Els objectius principals són aconseguir que la sordesa no representi un problema de comunicació dintre de la família. També ofereix un ventall de possibilitats respecte als mitjans necessaris perquè la situació comunicativa no esdevingui un obstacle i faciliti la integració social de les persones sordes a partir del context familiar, així com cobrir les necessitats de formació més urgents que demanen les famílies quan detecten la sordesa dels seus fills, orientant-les sobre els recursos disponibles per aconseguir que el seu fill/a pugui assolir un adequat desenvolupament cognitiu, emocional i afectiu. A més, proporciona informació dels diferents centres d'atenció social, entitats públiques, escoles, ajuts tècnics, etc.

Ofereix:

- Servei d'assessorament i orientació sobre la sordesa (SOF): informació sobre la sordesa, aspectes sociolingüístics i orientació escolar.
- Servei d'atenció a l'estudiant sord.
- Servei d'intermediació laboral per a persones sordes (SILPES).
- Servei d'intèrprets d'LSC (llengua de signes catalana).



LENCOVIS  
Associació de Comunicació  
Visual i de Llengua de Signes  
de Catalunya

Ctra. d'Esplugues, 42, 7è 1a  
08906 l'Hospitalet de Llobregat  
SMS/mòbil 617 395 722  
lencovis@yahoo.es

LENCOVIS és una associació adreçada a pares i mares sords i/o oients de nens i nenes sords, des de l'etapa infantil fins a estudis superiors, que dona a conèixer recursos i mitjans adients per a l'educació dels fills i filles sords. Un dels objectius principals de LENCOVIS és el suport i la promoció del bilingüisme (llengua de signes i llengua oral) com a sistema que dota els nens i nenes de mecanismes i eines necessàries a fi que puguin assolir l'aprenentatge ple i òptim, gràcies a la llengua de signes i la llengua oral, sobretot pel que fa a la llengua escrita. Alhora, organitza activitats socioeducatives recreatives i lúdiques per promoure aquest col·lectiu entre la societat.

Ofereix:

- Espai d'acollida a les famílies.
- Teatre per a nens i nenes sords de Catalunya.
- Sortides culturals per a les famílies.
- Realització de jornades de convivència amb famílies.
- Xerrades adreçades als pares.
- Concursos culturals entre els nens de primària i secundària.



FECAPANSISC  
Federació Catalana de Pares  
de Nens Sords i Sordcecs  
Hotel d'Entitats La Pau

Pere Vergés, 1, despatx 10-2  
08020 Barcelona  
Telèfon 933 054 385  
Fax 933 314 220  
[www.fecapansisc.org](http://www.fecapansisc.org)  
[federacio@fecapansisc.org](mailto:federacio@fecapansisc.org)

FECAPANSISC és una federació que té els objectius següents:

- Promoure la relació i l'intercanvi d'informació i de recursos entre les diferents entitats de pares de nens sords i sordcecs.
- Afavorir el diàleg i la recerca de punts comuns entre associacions que són diferents perquè també ho són les necessitats de cadascuna.
- Impulsar les demandes i les iniciatives de les entitats membre.
- Acollir les AMPA i les associacions locals interessades.
- Servir d'interlocutor amb les administracions, els CREDA i els centres educatius.

Ofereix:

- Atenció i suport a les famílies de nens sords a través de les associacions membre.
- Un fòrum de diàleg i intercanvi de punts de vista i alhora de treball comú.





## Per saber-ne més

### Bibliografia

CALVO, J.C. *La sordera. Un enfoque sociofamiliar*. Salamanca: Amarú Ediciones, 1999.

CEDILLO, Pepita. *Háblame a los ojos*. Barcelona: Editorial Octaedro, 2004.

CONFEDERACIÓN ESTATAL DE PERSONAS SORDAS (CNSE). *Lola y su familia: Guía para padres y madres de niños sordos*. Madrid, 2001.

FERNÁNDEZ-VIADER, P.; PERTUSA VENDEO, E. *Valor de la mirada: sordera y educación*. Barcelona: Universitat de Barcelona. Servei de Publicacions i Edicions, 2004.

FIAPAS, MINISTERIO DE EDUCACIÓN Y CIENCIA, FUNDACIÓN ONCE. *Manual Básico de Formación Especializada sobre Discapacidad Auditiva*. Madrid, 2003.

FREEMAN, P. *El bebé sordociego. Un programa de atención temprana* (2a ed. revisada i augmentada). Madrid: Dirección de Educación de la ONCE, 1999.

(Versió en anglès revisada el 2001)

[www.xarxabcn.net/APSOCECAT/vullsa3.html](http://www.xarxabcn.net/APSOCECAT/vullsa3.html)

GISTAL. *L'alumnat sord a les etapes infantil i primària. Criteris i exemples d'intervenció educativa*. Barcelona: Universitat Autònoma de Barcelona. Servei de Publicacions, 2002.

HERRAN, B. *Guía técnica de intervención logopédica en implantes cocleares*. Madrid: Síntesis, 2005.

JUÁREZ, A.; MONFORT, M. *Algo que decir. Hacia la adquisición del lenguaje: manual de orientación para los padres de niños con sordera, de 0 a 5 años*. Madrid: Entha, 2001.

LABORIT, E. *El grito de la gaviota*. Barcelona: Seix Barral, 1995.

LING, Daniel. *El maravilloso sonido de la palabra. Programa auditivo-verbal para niños con pérdida auditiva*. Mèxic: Editorial Trillas, 2002.

QUER, J. *Gramàtica bàsica de la llengua de signes catalana*. Barcelona: Universitat de Barcelona, 2005. Format CD-ROM.

SACKS, Oliver. *Veo una voz / Veig una veu*. Madrid: Anaya & Mario Muchnik, 1991 / Barcelona: Edicions Proa, 1996.

SILVESTRE, N. *Sordera. Comunicación y aprendizaje*. Barcelona: Masson, 1998.

UNIDAD DE IMPLANTES COCLEARES DE ARAGÓN, DEPARTAMENTO DE SALUD Y CONSUMO. *Historia de Lucas*. Saragossa: Onda Educa, 2005.

## Revistes

*Comunicar-nos*. Revista d'ACAPPS, Associació Catalana per a la Promoció de les Persones Sordes.

*Integración*. Revista d'AICE, Asociación de Implantados Cocleares.

*L'espai*. Revista d'APANSCCE, Associació de Pares de Nens Sords de Catalunya.

## Pàgines web

**Associació Catalana Pro Persones Sordcegues**

[www.xarxabcn.net/apsocecat](http://www.xarxabcn.net/apsocecat)

**Associació de Comunicació Visual i de Llengua de Signes de Catalunya**

a/e: [lencovis@yahoo.es](mailto:lencovis@yahoo.es)

**Associació de Pares de Nens Sords de Catalunya**

<http://www.apansce.org>

**Asociación de Difusión de la Comunidad Sorda**

<http://www.difusord.org>

**Asociación de Implantados Cocleares de España**

<http://www.implantecoclear.org>

**Auditory-verbal international, INC**

<http://www.auditory-verbal.org>

**Centre de Recursos per a Deficients Auditius**

<http://www.xtec.cat/creda/index.htm>

**Confederación Española de Padres y Amigos de los Sordos**

<http://www.fiapas.es>

**Confederación Estatal de Personas Sordas**

<http://www.cnse.es>

**Curs per correspondència per a pares de nens sords**

<http://www.jtc.org/index.htm>

**Departament d'Educació i Universitats**

<http://www.gencat.net/educacioiuniversitats>

**Departament de Benestar i Família**

<http://www.gencat.net/benestar>

**Departament de Salut**

<http://www.gencat.net/salut/depsan/units/sanitat/html/ca/Du1/index.html>

**Edu365**

<http://www.edu365.com>

**Federació Catalana de Pares de Nens Sords i Sordcecs**

<http://www.fecapansisc.org>

**Federació d'Associacions Catalanes de Pares i Persones Sordes**

<http://www.acapps.org>

**Federació de Persones Sordes de Catalunya**

<http://www.fesoca.org>

**FEPEDA**

<http://www.fepeda.org>

**Implants coclears**

<http://www.implantecoclear.org>

**Proyecto de fomento de la lectura**

<http://www.fundacioncse.org/lectura/index.html>

**The Alexander Graham Bell Association for the Deaf and Hard of Hearing**

<http://www.oraldeafed.org>

**Web Visual**

<http://www.webvisual.tv>

**Xarxa Europea de Sordeceguesa**

<http://www.edbn.org>

**Xarxa Mundial de Sordeceguesa**

<http://www.deafblindinternational.org>



© Generalitat de Catalunya  
Departament d'Educació i Universitats

**Edició**  
Servei de Difusió i Publicacions

**Disseny**  
Estudi Carme Vives

**Il·lustracions**  
Marta Pau

**1a edició**  
octubre de 2006

Tiratge: 3.000 exemplars

Dipòsit legal: B - 45.308 - 2006  
Impressió: Gesmax s.l.

