

ESTADÍSTICA

www.gencat.cat/dasc/fulls

Núm. 01 - Març 2010

/001

FULLS D'ACCIÓ SOCIAL

Estadística de persones amb discapacitat – 2008

1. INTRODUCCIÓ

Amb l'impuls de les polítiques públiques que tenen per objectiu atendre les persones amb discapacitat, fomentar-ne la inserció social i laboral i millorar-ne la qualitat de vida, ha augmentat la necessitat de disposar de dades actualitzades constantment, que permetin un tractament estadístic fiable i útil per

als treballs de planificació del conjunt de serveis, recursos i actuacions a favor d'aquest col·lectiu.

L'Estadística de persones amb discapacitat és un instrument tècnic d'informació, planificació i programació que elabora i actualitza el **Departament d'Acció Social i Ciutadania**

i que recull informació estadística sobre la població amb un grau de discapacitat a partir del 33% a Catalunya, partint de diferents variables, com ara la tipologia, el grau de discapacitat, el sexe, l'edat, el barem de necessitat de tercera persona i el barem de dificultat de mobilitat.

2. ALGUNES DADES

A Catalunya hi ha 408.061 persones amb discapacitat, això representa el 5,5% del total de la població catalana (2008).

L'obtenció i explotació d'aquestes xifres es fa a partir d'una base de dades que es nodreix de la informació registrada als serveis de valoració i orientació dependents de l'Institut Català d'Assistència i Serveis Socials.

Tot i que la classificació tipològica oficial de les discapacitats es basa en física, sensorial i psíquica, el *Mapa de Serveis Socials* del Departament d'Acció Social i Ciutadania amplia aquesta tipologia fins a 6 categories per ajudar a la planificació i la determinació de l'abast dels serveis. Aquestes són: discapacitat física –motòrics i no motòrics–, visuals, auditiva, psíquica i malalts mentals.

APUNT:

→ La classificació internacional de l'OMS defineix la **discapacitat** com la restricció o l'absència de la capacitat de fer una activitat de la forma o dins del marge que es considera normal per a un ésser humà. És, per tant, la gravetat de les limitacions per a les activitats, el criteri fonamental que s'ha utilitzat en l'elaboració d'aquests barems.

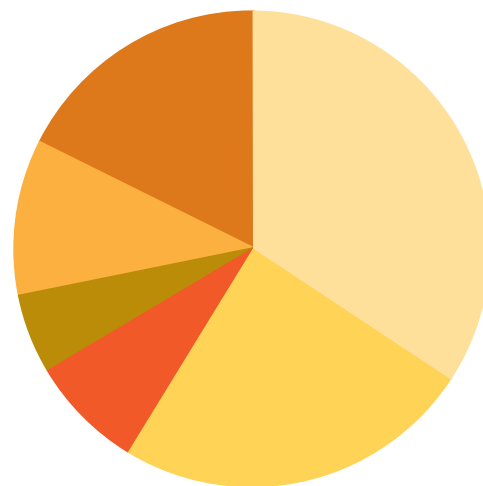
→ El **barem de mobilitat**: fa referència a les dificultats greus que té la persona per desplaçar-se i per utilitzar els transports públics.

→ S'entén per **barem de tercera persona** la necessitat d'ajuda d'una altra persona o no, a causa de les limitacions de la pròpia discapacitat, per fer les activitats de cada dia.

3. DISCAPACITAT PER TIPOLOGIA

El col·lectiu de persones amb discapacitat més nombrós a Catalunya és el físic, que representa el 60% del total, amb 241.906 persones. Amb distància però creixent progressivament cada any, es troben les persones afectades per malaltia mental, que representen el 18%, amb 73.152 persones, és a dir, quasi mig punt més respecte del 2007. Per tant, es confirma la tendència a l'augment per sobre del col·lectiu de discapacitats psíquics, que representen el 10%. El grup menys nombrós és l'auditiu, amb el 5% del total, que són 19.926 persones, però també mostra una tendència progressivament més elevada cada nou any.

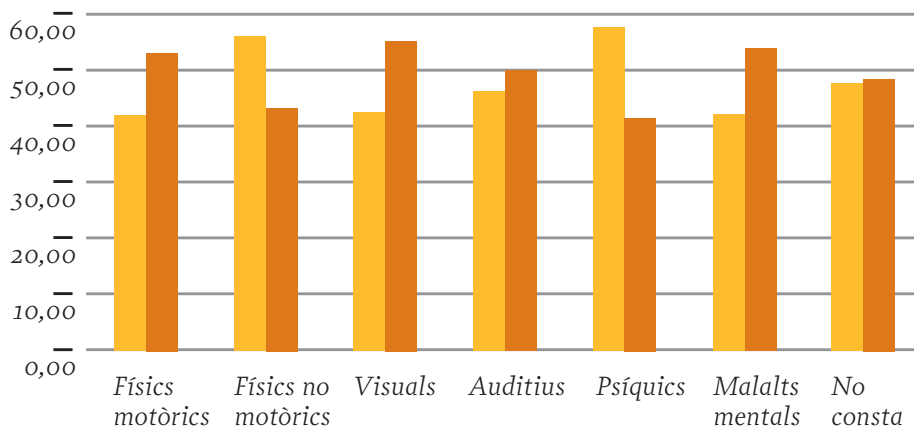
- Malalts mentals (18%)
- Psíquics (10%)
- Auditius (5%)
- Visuals (7%)
- Físics no motòrics (25%)
- Físics motòrics (35%)



Gràfic 01
Tipologia de les discapacitats a Catalunya, 2008

Gràfic 02
Persones amb discapacitat per tipologia i sexe. Xifres relatives. 2008

- Homes
- Dones



Tot i que no hi ha gaires diferències per raó de sexe, sí que es constata que hi ha un percentatge major de dones (51%) que d'homes (49%) que tenen alguna discapacitat a Catalunya. Ara bé, si s'analitza per tipologia, s'observa que les dones són més representatives dins del col·lectiu de persones amb malalties mentals (56%), discapacitats visuals (55,8%), discapacitats físiques motòriques (55,3%) i també dins de les auditives (51,7%). Així, els homes queden més representats dins de les discapacitats psíquiques (58,2%) i dins de les discapacitats físiques no motòriques (55,7%).

El gràfic 2 també mostra la distància que cada tipologia de discapacitat té respecte del sexe. Així, s'observa que els homes que pateixen discapacitat psíquica estan a 16,47 punts per sobre de les dones que també en pateixen, i que les dones amb discapacitat per malaltia mental estan per sobre en 12,04% dels homes que presenten alguna malaltia mental.

A escala comarcal, cal fer esment que les comarques del Barcelonès, el Baix Llobregat i el Vallès Occidental registren el nombre total de persones disminuïdes més nombrós, i ho fan en totes les tipologies, des de les físiques fins als malalts mentals.

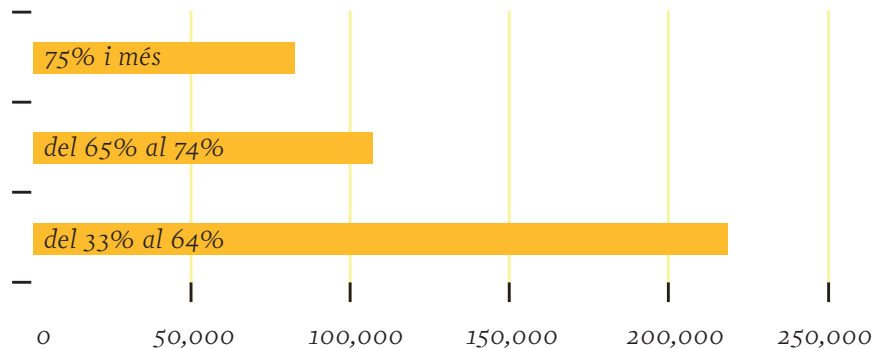
4. DISCAPACITAT PER GRAU

Des del gener de 2000, la valoració de la discapacitat s'acomoda al Reial decret 1971/1999, de 23 de desembre, de procediment per al reconeixement, la declaració i la qualificació del grau de minusvalidesa.

En el Mapa de Serveis Socials es distribueixen tres grans grups de graus de discapacitat: del 33% al 64%; del 65% al 74% i, per últim, del 75% i més.

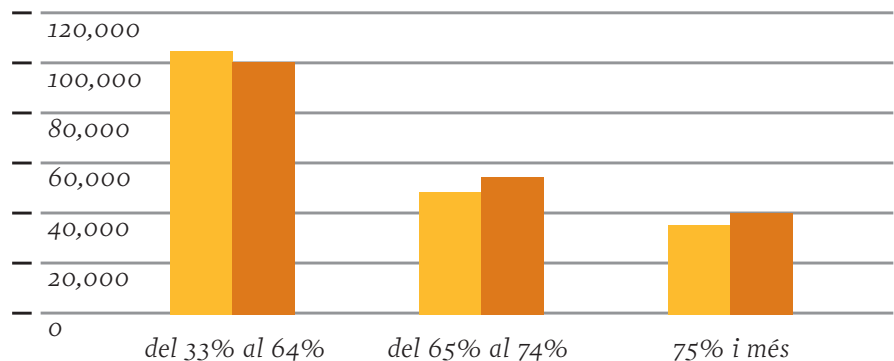
En el primer grup s'inclouen aquelles persones amb un nivell d'autonomia personal prou important per a la seva inserció social i laboral, sovint en un sistema de treball protegit; el segon grup inclou persones que presenten més dificultats per aconseguir una plena integració social i laboral; el tercer grup, a partir del 75%, registra persones molt afectades que són susceptibles de requerir instruments altament especialitzats per a la seva integració social.

Gràfic 03
La discapacitat per grau a Catalunya. 2008



Gràfic 04
La discapacitat per grau i sexe a Catalunya. 2008

■ Homes
■ Dones



A Catalunya, la major quantitat de persones amb discapacitat la integren les persones que s'ubiquen dins de la franja del 33% al 64%, que representen el 53,58% del total, amb una xifra absoluta de 218.645 persones. Per tant, el col·lectiu més nombrós a Catalunya està representat per persones amb una elevada autonomia personal.

Segueix progressivament el següent grau de discapacitat, del 65% al 74%, amb un total de 107.150 persones i un 26,26%; el 20,16% restant correspon al grau més elevat de discapacitat, que se situa a partir del 75% i més, amb 82.266 persones a tot Catalunya.

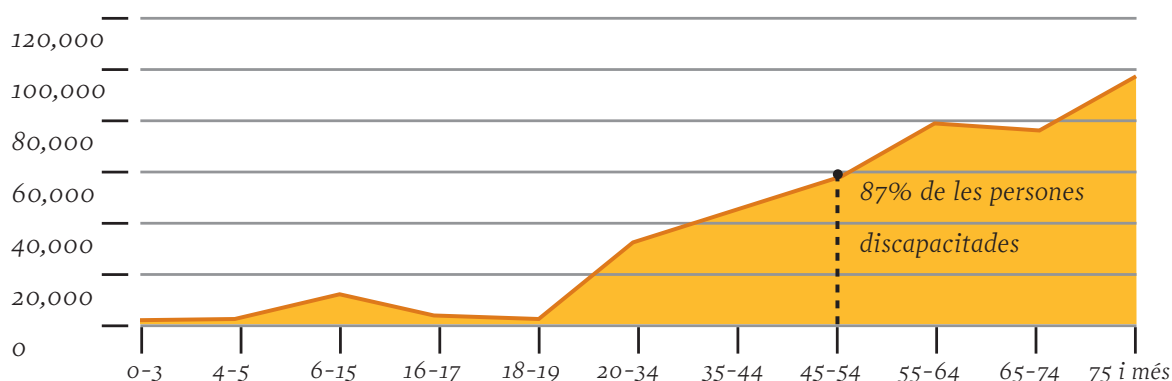
Segons l'anàlisi del grau de discapacitat i el sexe s'observa que tot i que les diferències són menors, les dones són majoria dins dels dos grups de major discapacitat, és a dir, del 65% al 74%, amb un 53,3%, i del 75% i més, amb un 54,2% del total.

5. DISCAPACITAT PER GRUPS D'EDAT I SEXE

Pel que fa als grans grups d'edat, destaca fonamentalment una dada: la major part de les persones amb discapacitat es concentren a partir dels 45 anys, i aquest comportament és tant en homes com en dones. Així, el 87% de les persones discapacitades a Catalunya tenen més de 45 anys.

La dada més significativa és l'augment progressiu a partir del grup d'edats de 20-34 anys, tot i que el salt quantitatiu es produeix a partir de la franja d'edats 45-54 i endavant.

Gràfic 05
Persones amb discapacitat i grups d'edat. 2008



6. BAREM DE MOBILITAT I BAREM DE NECESSITAT DE TERCERA PERSONA

Del total de persones que tenen una discapacitat superior al 33%, el 20,6% presenten un barem de dificultat de mobilitat, concretament, 84.128 persones, i és la tipologia de la discapacitat física la que més persones registra (64.702).

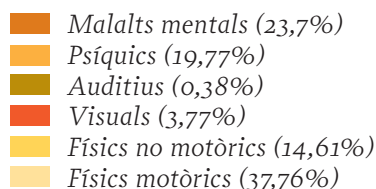
El Barcelonès és la comarca que registra la xifra més elevada, amb 33.930, seguida amb molta distància pel Vallès Occidental, amb 6.861 persones amb barem de dificultat informat.

En relació amb el barem de necessitat de tercera persona, aquest, en el conjunt de Catalunya, representa el 12,1%, amb un total de 49.234 persones.

Pel que fa a les tipologies de discapacitat, la necessitat de 3a persona informat positivament és major entre les persones que pateixen una discapacitat física motòrica (37,7%) i seguida pels malalts mentals (23,7%).

Quant a la variable sexe, novament les dones són el col·lectiu de persones discapacitades més nombrós tant en el barem de mobilitat com en el barem de necessitat de tercera persona.

Gràfic 06
Persones amb discapacitat amb barem de necessitat de 3a persona per tipologia, 2008



7. DISTRIBUCIÓ TERRITORIAL

Pel que fa a la distribució territorial, destaca en primer lloc que el 38,8% de les persones discapacitades se situen en la comarca del Barcelonès, amb 158.312 persones. Ocupa el segon lloc, amb l'11,4%, el Baix Llobregat, amb 46.644 persones, i, en tercer lloc, el Vallès Occidental, amb un total de 40.979 persones, que representen, respecte del total, el 10,04%.

En relació amb els municipis de més de 20.000 habitants, consta que en relació amb el total de població discapacitada a Catalunya, Barcelona n'és el nucli que concentra un major percentatge, amb el 27,5% respecte del total i 112.169 persones discapacitades.

Amb distància però amb xifres que igualen o superen les 10.000 persones amb discapacitat a Catalunya, s'identifiquen, el 2008, l'Hospitalet de Llobregat (18.897), Badalona (15.184) Sabadell (11.307), Terrassa (11.050) i la ciutat de Lleida (10.293).

PER RECORDAR

→ A Catalunya hi ha 408.061 persones que pateixen alguna discapacitat.

→ El col·lectiu de persones amb discapacitat més nombrós és el físic, amb el 60%.

→ Es confirma la tendència en augment del col·lectiu de persones amb malaltia mental, ja que des del 2001 és el segon col·lectiu més nombrós després dels físics, amb el 18% del total.

→ Les dones són el col·lectiu poblacional més representatiu dins de la població discapacitada (51%) i especialment dins de les malalties mentals (56%), en les discapacitats visuals (55,8%), les discapacitats físiques motòriques (55,3%) i les auditives (51,7%).

→ El 87% de les persones discapacitades a Catalunya tenen més de 45 anys.

→ Quant al grau, el 53,58% de la població discapacitada se situa en la primera franja, del 33% al 64% de discapacitat, la qual cosa significa que el major percentatge de població discapacitada és el que detecta majoritàriament un nivell d'autonomia personal prou important per a la seva inserció social i laboral en un sistema de treball protegit.

→ El barem de dificultat de mobilitat, representa el 20,6%, percentatge que s'incrementa lentament en els darrers anys.

→ La població discapacitada amb el barem de necessitat de 3a persona representa el 12,1%, xifra que es manté relativament estable en els darrers anys, amb tendència, però, d'augment i sempre lleugerament per sobre del 10%.

→ Pel que fa a la distribució territorial, la comarca que més població amb discapacitat concentra és el Barcelonès (38,8%), seguida amb distància pel Baix Llobregat (11,4%) i el Vallès Occidental (10,04%).
