

ELS EFECTES DE LA CRISI A BALEARS (XVII)

SALARIS EN CRISI

*La recent publicació per part de l'INE de l'Enquesta Anual d'Estructura Salarial de l'any 2011 ens ha semblat una bona ocasió per tractar l'assumpte dels salaris en el marc de l'actual crisi. Dedicam, idò, aquest número 20 de **TEMES SOCIOECONÒMICS GADESO** a donar una ullada a l'evolució dels salaris illencs en el període 2008-2011. Val a dir que totes les dades en termes absoluts són mitjanes anuals en euros.*

L'Enquesta d'Estructura Salarial, que elabora l'INE, és la millor font per a conèixer l'evolució i també l'estructura salarial. No obstant, cal tenir en compte que la complexitat de l'operació estadística provoca que les dades ens arribin amb un considerable retard. Tant és així que la darrera publicació, de data 28 de juny de 2013, correspon a les dades de l'any 2011.

A les properes pàgines, sempre amb la nostra vocació de flaix, oferim una informació bàsica sobre els salaris globals i els assignats als diferents components estructurals que conformen el mercat laboral, és a dir, als salaris dels diferents sectors, als d'homes i dones, o als assignats a les persones amb un relació laboral estable o temporal.

*Sens dubte el salari és un peça important a la hora de fer inventari dels efectes de la crisi. Per això esperam que el contingut d'aquest **TEMES SOCIOECONÒMICS GADESO** sigui del vostre interès, si més no per incentivar el sempre necessari debat democràtic.*

1.- Introducció

En els últims números de **TEMES SOCIOECONÒMICS GADESO** hem recordat alguns preceptes constitucionals relacionats amb l'assumpte tractat. Encara que, en el context de crisi actual, pugui semblar un sarcasme, ho tornem a recordar perquè difícilment es pot fer una reflexió sobre l'afectació de la crisi en els salaris de la gent, sense invocar l'article 35.1 de la Constitució Espanyola que diu: "*Tots els espanyols tenen el deure de treballar i el dret al treball, a la lliure elecció de professió o ofici, a la promoció a través del treball i a una remuneració suficient per satisfer les seves necessitats i les de la seva família, sense que en cap cas pugui fer-se discriminació per raó de sexe*".

La realitat dista molt d'aquest esperit democràtic de l'any 1978 i els governants no s'amaguen de dissenyar estratègies per a produir una devaluació salarial substitutiva de les antigues devaluacions de la pesseta. El "nou capitalisme" està imposant una globalització de salaris baixos i beneficis alts, especialment, per a les empreses transnacionals. Les darreres reformes del mercat laboral espanyol no tenen altra lògica que no sigui la de competir sobre la base de

costos laborals baixos. Tant se val si se provoquen altres ineficàcies econòmiques, com ara, el creixement de les desigualtats de rentes, o el menyspreu al valor del capital humà. Val a dir que la pèrdua de salari en termes nominals i de capacitat de compra és part important de les polítiques d'austeritat i de les retallades de serveis bàsics que, de moment, han produït efectes devastadors per a la cohesió social i la recuperació econòmica. Segurament no li manca raó al catedràtic de política econòmica de la Universitat de Barcelona Anton Costas quan afirma que "*... la política de creixement ha de prendre en consideració el problema distributiu i d'equitat*". Dit d'una altra manera, sense distribució i equitat difícilment es produirà un creixement econòmic que permeti superar la crisi. Els salaris són claus –juntament amb els impostos- en la distribució de la riquesa creada i en la revifada del consum.

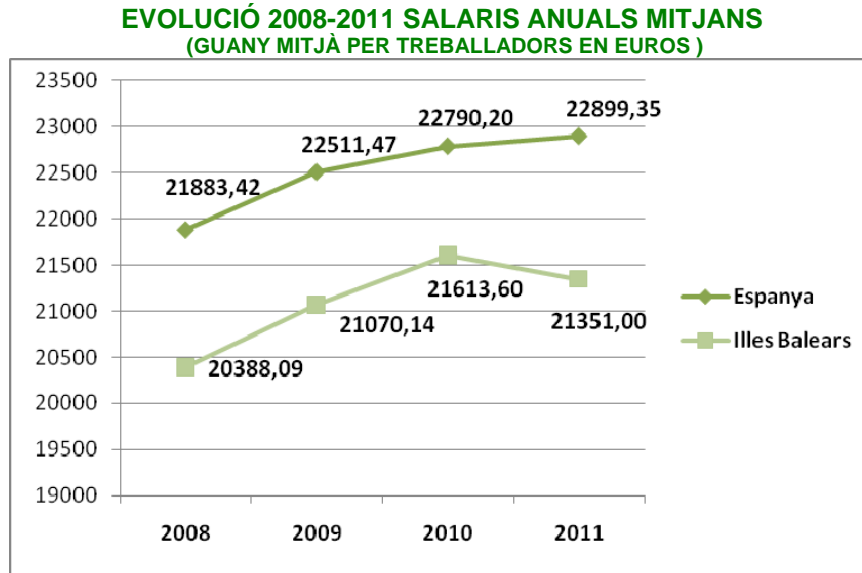
Acabem aquesta introducció recordant dues coses: (1) La moderació salarial pactada i equitativa ha estat una de les senyes d'identitat de la democràcia espanyola de les darreres dècades i (2) amb la Reforma Laboral de 2012 s'ha passat, al nostre entendre, d'aquest model de consens social i cohesionador de la societat a una devaluació salarial imposada que impulsarà la desigualtat i limitarà el "ascensors socials". El efectes de tot plegat s'observaran de manera molt més clara quan tots els instruments legals orientats a la competitivitat amb salaris baixos siguin plenament operatius, és a dir en el bienni 2013-2014. Aquest **TEMES SOCIOECONÒMICS GADESO** no pot ser més que una primera part avançada d'aquesta reflexió sobre la retallada als salaris.

2.- Les xifres més rellevants

- ✓ En el quadrienni 2008-2011 els salaris del conjunt d'Espanya tenen un creixement del 4,6% i en el cas de Balears del 4,7%.
- ✓ La pèrdua de capacitat adquisitiva és del 3,9% en el conjunt d'Espanya i del 3,0% a les Illes Balears.
- ✓ Els salaris mitjans al conjunt de l'Estat són entorn a un 7% superiors als salaris illencs.
- ✓ La diferència entre els salaris illencs més alts i els més baixos és d'un 13,9% (11,6% al conjunt del estat).
- ✓ Les persones que treballen a la indústria a Balears tenen un salari anual mitjà que supera en un 17,3% a les que treballen al sector de la construcció i en un 10,5% a les que ho fan al de serveis.
- ✓ En 2011 les dones cobren un salari inferior en un 16,4% al dels homes.
- ✓ Les persones amb contractes temporals cobren un salari més d'un 21% manco que aquelles que tenen contractes indefinits.
- ✓ Les persones menors de 25 anys tenen un salari un 43,1% inferior en relació al salari anual global.
- ✓ Les persones estrangeres cobren uns salaris entorn al 30% més baixos que les persones espanyoles

3.- Els salaris globals mitjans

A la gràfica següent és pot observar l'evolució dels salaris mitjans anuals al conjunt d'Espanya i a les Illes Balears.

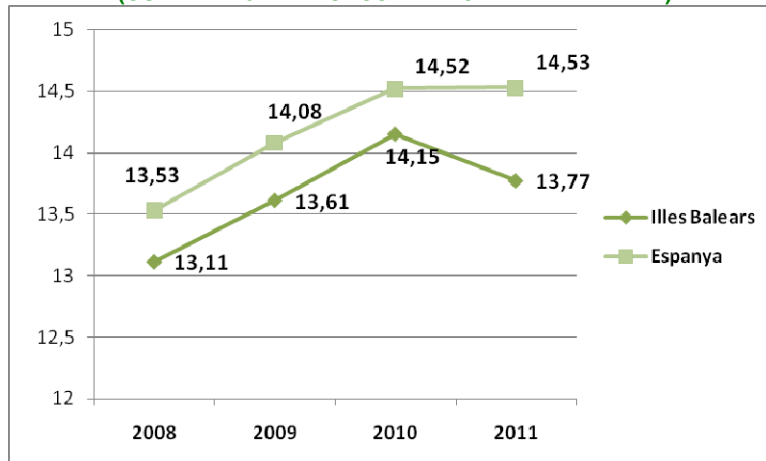


FONT: Elaboració pròpia a partir de l'Enquesta Anual d'Estructura Salarial any 2011 (INE)

Les conclusions més rellevants d'aquesta evolució són:

- Mentre que en el conjunt d'Espanya els salaris mantenen la tendència a l'alça (en el quadrienni tenen un creixement del 4,6%), en el cas de Balears aquesta tendència ascendent es trenca l'any 2011 i, tot i que el salari de 2011 és un 4,7% superior al de 2008, el darrer any baixa un 1,2% en relació a 2010. **Les Illes Balears inicien abans que en el conjunt d'Espanya l'ajust salarial**, per dos motius diferencials fonamentals: L'agudització de l'estacionalitat del mercat laboral illenc (la gent cobra menys hores a l'any) i, alhora, el guany per hora treballada baixa molt més a Balears que a la resta d'Espanya
- En el quadrienni, els salaris mitjans del conjunt de l'Estat són entorn a un 7% superiors als salaris illencs.
- La gràfica següent ens permet visualitzar la diferent evolució del guany salarial per hora treballada. En el conjunt de l'Estat és manté la tendència a l'alça, mentre que a Balears cau l'any 2011. Val a dir que en el quadrienni el guany per hora treballada al conjunt d'Espanya augmenta un 7,4%, mentre a les Balears ho fa només un 5%.

EVOLUCIÓ 2008-2011 SALARIS HORA (GUANY MITJÀ EN EUROS PER HORA TREBALLADA)



FONT: Elaboració pròpia a partir de l'Enquesta Anual d'Estructura Salarial any 2011 (INE)

La taula següent ens mostra la diferència entre el quartils superiors i inferiors de salaris de 2008 i 2011.

QUARTILS¹ (SUPERIORS I INFERIORS) DE 2009 I 2011

Any	Quartil superior Espanya	Quartil inferior Espanya	Diferència	Quartil superior I. Balears	Quartil inferior I. Balears	Diferència
2008	26.874,02	13.342,53	13.531,49	23.334,30	13.486,10	9.848,20
2011	28.658,66	13.553,97	15.104,69	25.427,19	14.209,90	11.214,29

La qüestió més important és que se manté una considerable diferència entre els salaris més alts i els més baixos, i que és més gran a les illes (13,9%) que al conjunt d'Espanya (11,63%).

No obstant, convé no oblidar que allò que fa més palesa la crisi del salaris és la pèrdua de capacitat adquisitiva: Un 3,0% en el cas de Balears i un 3,9% a Espanya.

VARIACIÓ DE LA CAPACITAT ADQUISITIVA DELS SALARIS 2008-2011

	Illes Balears	Espanya
Variació IPC	7,7%	8,5%
Variació Salaris	4,7%	4,6%
Capacitat adquisitiva	-3,0%	-3,9%

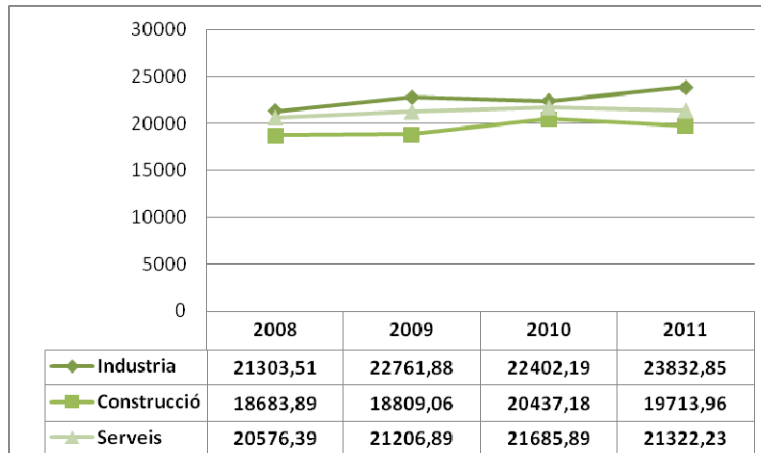
FONT: Elaboració pròpia a partir de dades INE

¹ Cada un dels tres punts que divideixen un conjunt de dades numèricament ordenades en quatre parts iguals.

4.- Els salaris als principals sectors

Tot i la gran especialització balear en el sector de serveis, es manté la constant històrica d'un salari més alt en el sector industrial. Les persones que treballen a la indústria tenen un salari anual mitjà de 4.118,89 euros més que les persones que treballen a la construcció i de 2.510,62 euros més que aquelles que ho fan en el sector serveis (un +17,3% i un +10,5% respectivament)

EVOLUCIÓ 2008-2011 SALARIS ANUALS MITJANS PER SECTORS



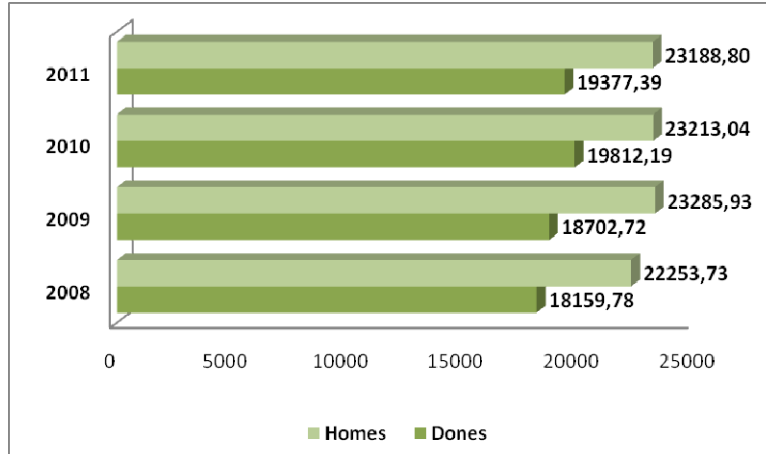
FONT: Elaboració pròpia a partir de l'Enquesta Anual d'Estructura Salarial any 2011 (INE)

El salaris de 2011 en relació al 2008 s'incrementen en el sector de la indústria un 11,9%, en la construcció un 5,5% i en els serveis el 3,6%

5.- Els salaris segons sexe

Pel que fa als salaris que cobren homes i dones, allò més rellevant és que la bretxa salarial de gènere ha minvat en un 2%: L'any 2008 els homes tenien un salari que superava al de les dones en 4.093,95 euros, l'any 2011 aquesta diferència s'ha reduït fins als 3.811,41 euros. En qualsevol cas val a dir que la bretxa salarial de gènere és, a Balears i amb dades de 2011, d'un 16,4%

EVOLUCIÓ 2008-2011 SALARIS ANUALS MITJANS D'HOMES I DE DONES

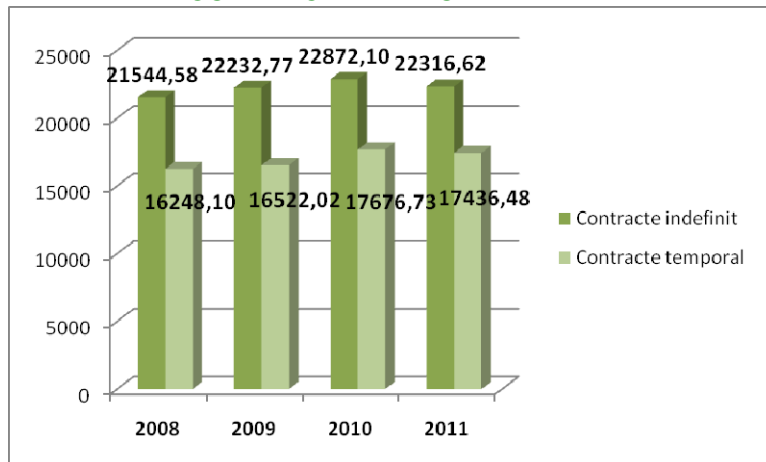


FONT: Elaboració pròpia a partir de l'Enquesta Anual d'Estructura Salarial any 2011 (INE)

6.- Els salaris mitjans segons relació laboral

La gràfica següent mostra que la temporalitat contractual és sinònim d'un salari menor.

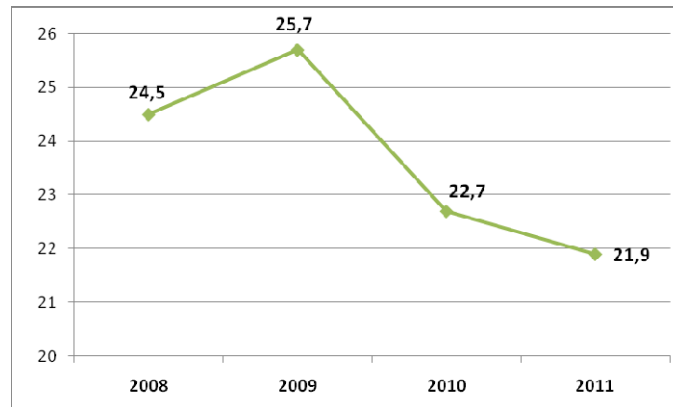
EVOLUCIÓ 2008-2011 SALARIS ANUALS MITJANS DE PERSONAL AMB CONTRACTE TEMPORAL I INDEFINIT



FONT: Elaboració pròpia a partir de l'Enquesta Anual d'Estructura Salarial any 2011 (INE)

Els contractes temporals tenen associat un salari menor que els indefinits en més d'un 21%. En aquests quatre anys aquesta diferència ha evolucionat en el sentit següent:

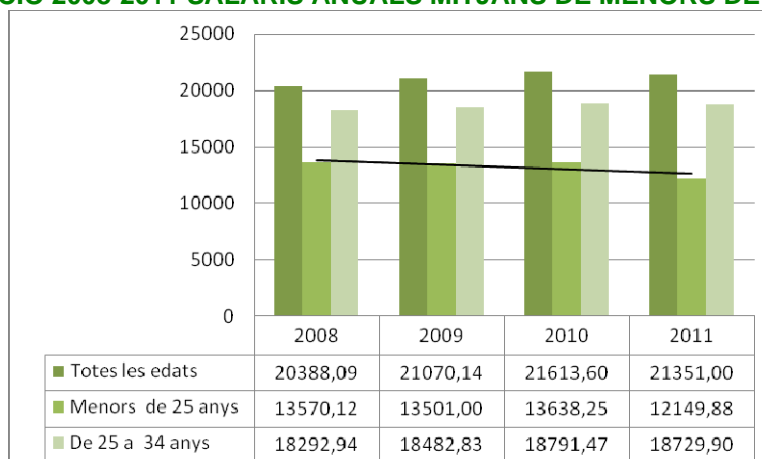
PERCENTATGE NEGATIU DELS SALARIS DELS TEMPORALS



7.- Els salaris de les persones joves

Tant el col·lectiu de persones menors de 25 anys com el de menors de 34 anys tenen uns salaris sensiblement interiors als dels col·lectius de més edat.

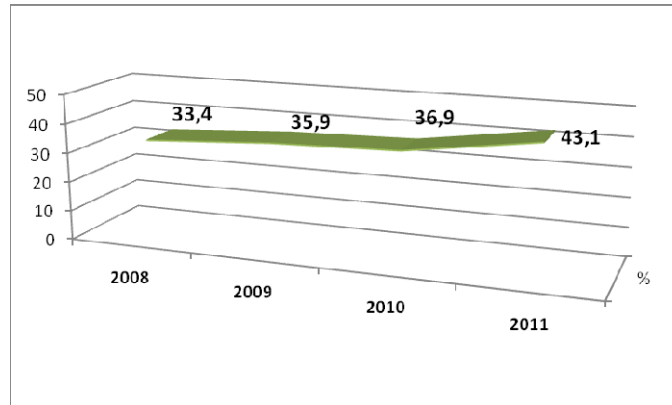
EVOLUCIÓ 2008-2011 SALARIS ANUALS MITJANS DE MENORS DE 34 ANYS



FONT: Elaboració pròpia a partir de l'Enquesta Anual d'Estructura Salarial any 2011 (INE)

La major precarietat salarial s'observa entre les persones menors de 25 anys que augmenten la diferència negativa en relació al salari anual global:

% DE DIFERÈNCIA NEGATIVA DEL SALARI DELS CONTRACTES TEMPORALS EN RELACIÓ AL INDEFINITS

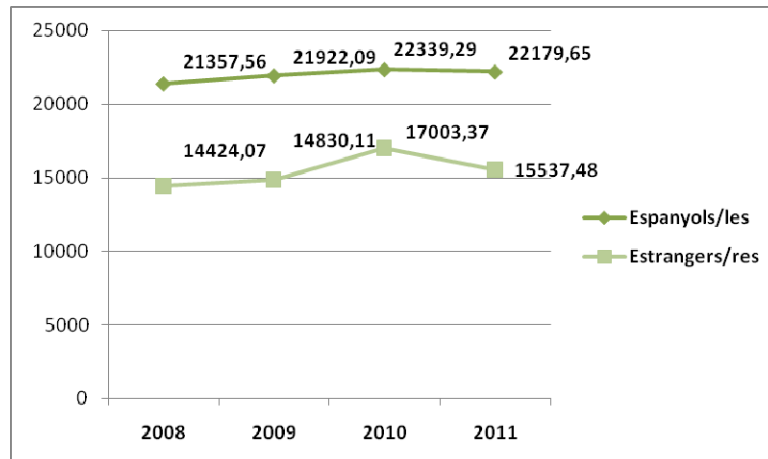


FONT: Elaboració pròpia a partir de l'Enquesta Anual d'Estructura Salarial any 2011 (INE)

8.- Els salaris segons nacionalitat

Tot i que, durant els quatre anys analitzats, les persones estrangeres tenen uns salaris inferiors (entorn al -30%) als de les persones espanyoles, hi ha una tendència a la disminució d'aquesta diferència. L'increment l'any 2010 del salari de les persones estrangeres s'ha d'associar amb el fort descens de la població assalariada extracomunitària i més precària que es produí aquell any. És a dir, el salari mitjà creix perquè proporcionalment hi ha més estrangers comunitaris i en treballs manco precaris.

EVOLUCIÓ 2008-2011 SALARIS ANUALS MITJANS SEGONS NACIONALITAT



FONT: Elaboració pròpia a partir de l'Enquesta Anual d'Estructura Salarial any 2011 (INE)

9.- Conclusions i propostes de la Fundació Gadeso

⇒ **La devaluació salarial és un element important de les polítiques d'austeritat.** Segur que les dades de l'any 2012 i, especialment, del 2013 ens confirmaran una intensificació de tal devaluació. La Reforma Laboral de 2012 tindrà un fort impacte en la disminució dels salaris (ampliació de les possibilitats d'inaplicació dels convenis col·lectius, major possibilitat de que les empreses assignin unilateralment el salari, desaparició de la prorroga indefinida dels convenis en tant no són substituïts per un de nou, etc.)

⇒ **L'estratègia de guanyar competitivitat sobre la baixada dels costos laborals no és sostenible a mig i llarg termini.** Cal recordar que les societats amb escassos estàndards de consum, amb menys possibilitats d'ascens social, amb les classes socials en permanent crisi, són societats poc competitives en el món globalitzat.

⇒ Els models de creixement que han combinat moderació salarial amb moderació del beneficis empresarials i generació d'ocupació, són els models amb èxit en el guany de competitivitat sostinguda en el temps.

⇒ **Es comencen a intuir símptomes en la direcció d'una societat dual en matèria salarial:** Fortes diferències entre els salaris més alts i els més baixos, entre dones i homes, entre temporals i estables, entre estrangers i espanyols...

⇒ Sembla convenient que els poders públics incentiven el diàleg social en matèria de fixació de salaris i que promoguin autèntiques polítiques d'igualtat.