

**Evolució de la situació sociolaboral  
de la joventut a Mallorca**

**El camí cap a l'emancipació**



**Novembre 2009**

Treball elaborat per:

**Michele Allegretti  
Antoni Tarabini  
Andreu Grimalt**

## ÍNDEX

<b>A</b>	<b>Característiques de l'Estat del benestar i la seva incidència en els processos d'emancipació.</b>	5
<b>B</b>	<b>El procés de transició a la vida adulta: des del recorregut lineal a les trajectòries io-io</b>	6
<b>C</b>	<b>Models de transició a la vida adulta</b>	8
	El model socialdemòcrata	9
	El model liberal	10
	El model conservador/corporativista	12
	El model mediterrani	13
	Globalització: la convergència dels models	14
<b>D</b>	<b>L'Estat del Benestar a Espanya i la transició a la vida adulta: entre la solidaritat i el conflicte intergeneracional</b>	15
<b>E</b>	<b>El procés d'emancipació a Mallorca</b>	21
	Joventut i mercat laboral a Mallorca: les contradiccions d'un benestar fictici	23
	Principals tendències i problemàtiques presents en el panorama sociolaboral dels joves de Mallorca	24
	Destrucció de feina entre els joves: homes i estrangers no comunitaris	25
	Contractació: l'alt nivell de temporalitat condiciona l'estabilitat laboral dels joves de Mallorca	30
<b>F</b>	<b>Indicadors d'emancipació econòmica i familiar</b>	34
	Nivell de renda disponible de les persones i llars joves: la crisi arrossega a la baixa els ingressos	34
	Accés a l'habitatge: compra quasi impossible; lloguer limitat i car	35

<b>G Col·lectius i perfils amb més risc de fracàs sociolaboral</b>	37
Homes i dones amb baix o nul nivell educatiu	37
Llars joves, amb o sense fills, en situació total o parcial d'atur	37
Immigrants no comunitaris i dels països recentment incorporats a la Unió Europea	38
<b>Conclusions</b>	39
L'estabilització del procés d'inserció laboral: un pas indispensable per afavorir el camí cap a la emancipació	39
<b>DAFO</b>	43
Mercat laboral i sistema productiu	43
Sistema educatiu	45
Joves immigrants	47
Polítiques públiques	49
<b>Bibliografia</b>	51

## EVOLUCIÓ DE LA SITUACIÓ SOCIOLABORAL DE LA JOVENTUT A MALLORCA:

### *EL CAMÍ CAP A L'EMANCIPACIÓ*

#### ***A) Característiques de l'Estat del benestar i la seva incidència en els processos d'emancipació.***

Fonamentalment, per Estat de benestar s'entén el *contracte social que regula la forma en la que el mercat de béns de consum i de treball, la família i les xarxes socials i l'Estat, entès com govern de la Nació o de la Comunitat Autònoma, interactuen en la producció i la distribució del benestar individual*. Les múltiples interrelacions entre Estat de Benestar, mercat laboral, sistema educatiu i models socioculturals han estat profundament estudiades, amb excel·lents resultats en els últims anys.

Segons Esping-Andersen, la provisió de benestar als individus depèn tant del abast del sistema de protecció social com de la distribució de les responsabilitats entre l'Estat, el mercat i la societat civil, integrada principalment pel tercer sector i les famílies (Esping-Andersen, 1999). El paper de l'Estat de benestar, des d'una perspectiva econòmica, el podem definir com un assegurador contra el risc de la pèrdua del benestar, que assoleix la seva tasca mitjançant la provisió directa i indirecta de béns i serveis de consum, així com el subministrament de serveis sanitaris i de serveis a la família i a l'entorn.

Les diferents interaccions entre els tres actors principals dels règims de benestar, Estat, família i mercat, han dibuixat diferents configuracions d'aquests règims, que se solen agrupar en models diferents segons quin sigui el nivell de participació dels diferents actors en la seva configuració. A la classificació efectuada per Esping-Andersen es reconeixen el **model liberal**, que es distingeix per la preeminència del mercat, la intervenció marginal del Estat i el paper secundari de la família; el **model corporativista**, on el grau de protagonisme se reparteix equitativament entre el tres actors principals; el **model social-democrata**, on l'Estat és el protagonista i el mercat i la família només intervenen marginalment; posteriorment es va introduir el **model mediterrani**, on la família se torna el principal proveïdor de benestar deixant el mercat en un segon nivell i on l'Estat té un rol subsidiari.

## ***B) El procés de transició a la vida adulta: des del recorregut lineal a les trajectòries io-io***

Dins les experiències existencials més importants de cada persona, el procés de canvi, de transició de la adolescència a la vida adulta és segurament un dels més significatius en el currículum vital de totes les persones. Aquest procés, o més correctament conjunt de processos, compren el pas des de la dependència infantil a la adquisició de responsabilitats i autonomia pròpies d'un ciutadà adult. És una etapa plena d'esdeveniments vitals intensos i estretament interrelacionats: la finalització dels estudis, la obtenció d'una feina estable, la recerca d'un habitatge i la formació d'una llar independent, la formació d'una parella i l'inici de la procreació. És a dir, durant aquesta etapa es posen les bases, en termes de seguretat i autonomia, que permetran la integració social plena del individu.

Aquest procés d'emancipació, que fins no fa molt es reproduïa de manera tradicional seguint un camí típicament lineal, amb el pas des del sistema educatiu al mercat laboral i amb l'abandonament de la llar familiar per formar la pròpia família, està canviant totalment la seva fisonomia, seguint el ritme de les transformacions que les nostres societats postmodernes estan experimentant des de l'inici i posterior acceleració del procés de globalització. Les trajectòries de transició dels joves actualment es caracteritzen per la reversibilitat i la no linealitat del seus itineraris formatius i laborals, que tradicionalment s'han considerat com a models a seguir. La fragmentació i les "anades i tornades" són els trets distintius d'aquesta emergent condició, que defineix les actuals relacions de la joventut amb unes institucions socials que es tornen sempre més fluïdes, heterogènies i insegures. Deixar la llar familiar per anar a viure tot sol o per formar la pròpia família i tornar a casa dels pares en el cas d'un divorci o de la pèrdua de la feina, així com deixar els estudis i reprendre'ls en un altre moment són situacions cada cop més freqüents dins el camí cap a la independència dels joves.

De la mateixa manera, també la diferenciació entre jove i adult no és molt nítida: el concepte temporal de joventut s'ha allargat tant que ja no es pot definir domés per l'edat. La cultura i el estil de vida propi dels joves s'han propagat, tot difuminant les diferències generacionals i han contribuït a homogeneïtzar aquestes actituds cap a la feina, els estudis i la família.

Un dels canvis fonamentals que s'han produït en el procés d'emancipació dels joves està relacionat amb la transició des del sistema educatiu al mercat laboral, molt més complicada que en el passat. Precarització i temporalitat són els adjectius que, ara per ara, defineixen la realitat dels joves al món del treball, no només a Espanya si no també a tots els països desenvolupats. Les conseqüències derivades d'aquesta situació d'instabilitat i inseguretat dificulten el procés d'integració laboral, impulsant estratègies d'emancipació que s'allunyen dels models tradicionals. Les necessitats de "flexibilització laboral" del sistema productiu actual, fins i tot facilitant un primer contacte dels joves amb el món del treball, acaben dificultant la independència econòmica i

limitant la realització de projectes a llarg termini, a més de provocar una creixent sensació d'inseguretat que limita les aspiracions d'independència de la joventut.

Existeixen clares senyals que indiquen un principi de convergència entre els processos de transició juvenil de tots els països occidentals (Hans-Peter Blossfeld, 2005). En qualsevol cas, encara hi ha diferències objectives entre les estratègies i els comportaments dels joves espanyols i els seus coetanis europeus pel que fa a l'abandonament de la llar familiar, la feina, l'educació i les relacions de parella. Des de les ciències socials, les interpretacions i les explicacions d'aquestes diferències quasi sempre han fet referència als factors institucionals (Estat del Benestar), factors laborals (mercat de treball) i factors culturals (familiarisme), típics del particular context institucional del sud d'Europa. En aquest marc de referència, la família s'alça com la principal institució d'ajuda dels joves, i això es deu principalment a les conegudes carències i limitacions de les polítiques de suport econòmic del Estat del Benestar en el que es refereix a la joventut que, juntament amb les problemàtiques d'inserció i d'integració laboral, les disfuncions del mercat de l'habitatge (preus desorbitats, escassa presència d'habitatge en lloguer...) i sense oblidar l'allargament del temps dedicat al estudi, fan que la sortida definitiva de la llar familiar sigui complexa i, en qualsevol cas, retardada en el temps. (Esping Andersen, 2000).

Així que els i les joves, tant a Europa com a Espanya, davant els canvis socials, econòmics i culturals que transformen i tornen insegurs els seus entorns institucionals més propers, es troben sempre més orientats i impulsats a diferenciar i a fragmentar els seus itineraris d'emancipació. Són estratègies complexes i cada cop més individuals, condicionades per un entorn cada vegada més competitiu. No obstant, aquest procés "d'individualització" (Beck, 2002), no es troba basat únicament en la lliure decisió dels individus, sinó que respon a un procés més complex en el que els individus, encara que es trobin menys subordinats a les estructures normatives habituals, han de definir les seves biografies i eleccions personals dins el marc normatiu institucional establert per l'Estat del Benestar, el mercat laboral, el sistema educatiu o el mercat de l'habitatge. En definitiva les "eleccions biogràfiques individuals" substitueixen les "biografies estàndard", sense que això signifiqui que desapareguin els determinants institucionals i normatius en els que els joves defineixen els seus itineraris individuals.

Així doncs, per a la finalitat d'aquest estudi resulta indispensable, primer, avaluar les relacions que els diferents règims de benestar tenen amb els itineraris de transició dels joves, comparant les diferents realitats presents en el marc europeu i, segon, determinar el pes de les diferents polítiques públiques en la construcció de la realitat socioeconòmica de la joventut en els distints països europeus, en un context de creixent globalització i estandardització dels estils de vida.

### C) Models de transició a la vida adulta

Aquests diferents models d'Estat de Benestar, juntament amb les pràctiques i tradicions socioculturals, configuren l'organització social als diversos països europeus i, per tant, són una eina bàsica per entendre els diferents itineraris i les diferents estratègies d'emancipació dels joves a Europa. Un indicador significatiu per copsar aquestes diferències és l'edat en què els joves deixen la casa dels pares. A la figura de sota es poden comprovar aquestes diferències.

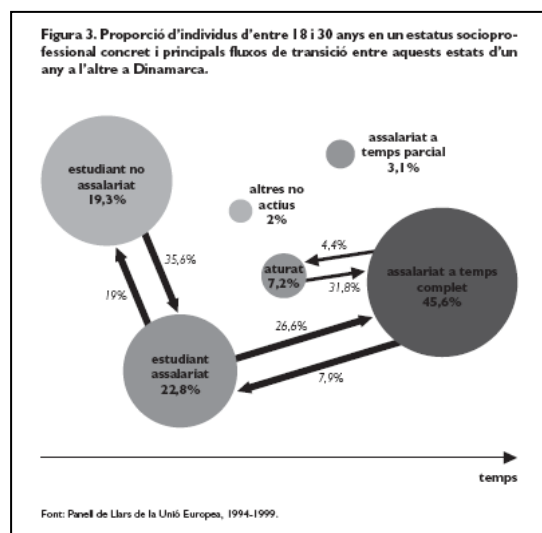
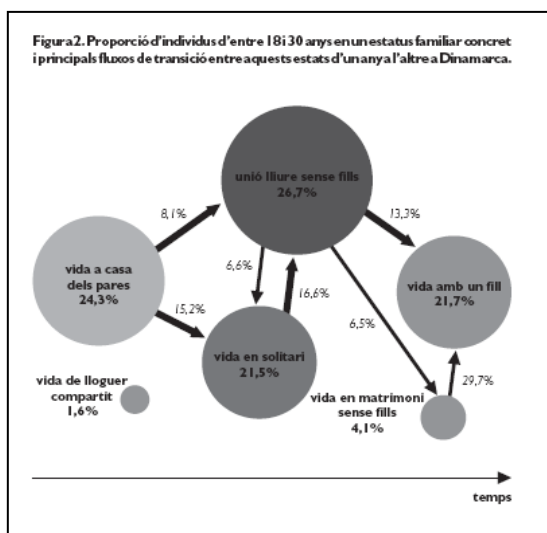


Per poder comprendre la naturalesa de les interrelacions entre pràctiques d'emancipació i Estat de benestar, és necessari fer un repàs comparatiu de les diferents realitats presents al territori europeu. En aquest sentit, volem aportar una breu descripció de l'actuació dels diferents models d'Estat de benestar i la seva relació amb l'emancipació juvenil.



## El model socialdemòcrata

Aquest model, típic de països com Suècia, Noruega, Finlàndia i Dinamarca, es caracteritza per l'alt nivell de protagonisme de l'Estat pel que fa a ajudes econòmiques i serveis, reduint el poder del mercat, tot intentant garantir unes condicions de vida òptimes per a tothom. Aquest sistema, també denominat universalista, es caracteritza per un sistema educatiu comprensiu en el qual la educació general i l'ensenyament professional es troben integrats en el nivell d'educació postsecundària. D'altra banda, l'assistència social està a disposició dels joves des dels 18 anys en forma d'ajudes econòmiques per afavorir la transició a la vida adulta. En les societats nòrdiques és habitual afavorir trajectòries de joventut independents i d'amples recorreguts, que impliquen una precoç sortida de les llars familiars. Els joves, ajudats econòmicament mitjançant els subsidis de l'Estat, tenen l'oportunitat d'experimentar diferents combinacions de treball i estudis, de poder canviar d'orientació quantes vegades considerin necessàries, creant uns fluxos i refluxos entre només feina, feina i estudi i només estudi, que els ajuden en l'autoconstrucció d'ells mateixos, tant a nivell d'autopercepció com d'experiència. En aquest procés participa activament el mercat de treball d'aquests països, que afavoreix la integració laboral mitjançant una relació formació-feina molt flexible (Van de Velde. 2008). De la mateixa manera, les experiències residencials són variades i s'alternen períodes de vida solitària i convivència lliure fins a la formació d'una família estable amb fills, però quasi mai hi ha un retorn a casa dels pares. Tot això, facilitat per una cultura que fomenta la independència precoç dels seus joves.



“En aquest model, la joventut es considera un temps llarg d’exploració, inscrit sobretot en una lògica de desenvolupament personal; l’edat adulta, associada a la maduresa, és un horitzó, visible però llunyà. Les trajectòries s’inicien en una presa d’independència precoç, des del final de l’adolescència, i s’allarguen per itineraris sinuosos i discontinus, marcats per una alternança potencial entre diferents estatus familiars –unió lliure i vida solitària– i diferents estatus socials –estudis i experiències professionals. Provocada i fins i tot cultivada, aquesta mobilitat es considera necessària per a la construcció d’un mateix i per a la definició progressiva d’una identitat social. Si la independència és precoç, l’estabilització professional i familiar es vol que sigui molt més tardana. Domina doncs, en aquest interstici, una relació amb el temps caracteritzada per la manca d’urgència i per l’experimentació. Aquest període d’experimentació troba un primer terme, encara que sigui simbòlic, en el naixement del primer fill, moment del pas de la responsabilitat d’un mateix, que es considera acabada, a la responsabilitat d’un altre.” (Van de Velde, 2008)

### ***El model liberal***

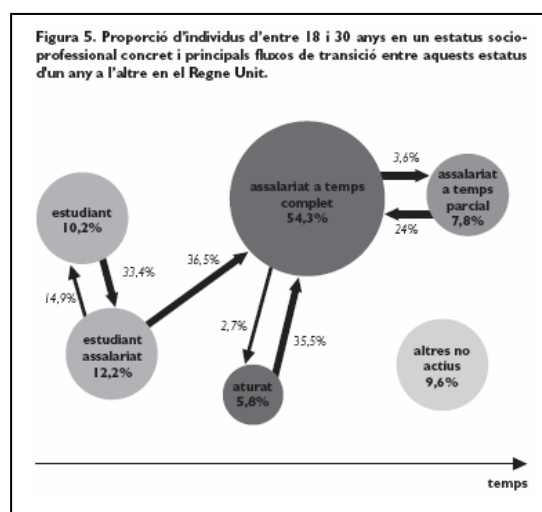
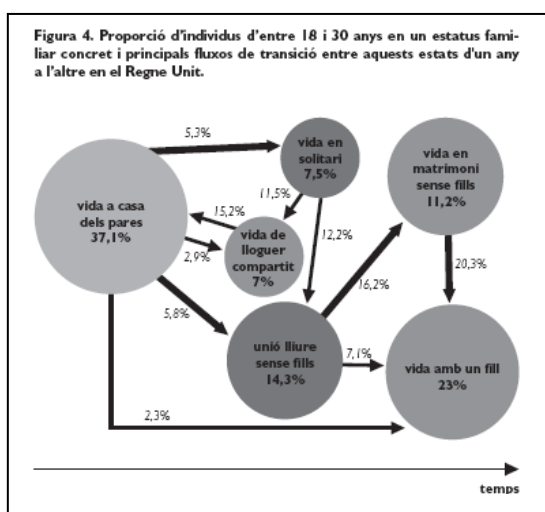
A Europa, Gran Bretanya i Irlanda són els exemples típics de model liberal. Altrament que en el model socialdemòcrata, aquí es considera el mercat com a principal agent redistribuïdor dels recursos. El grau d’independència de l’Estat és molt alt i la implicació de la família i de les xarxes socials es torna rellevant només quan la situació del mercat deixa desprotegit a l’individu. El sistema educatiu es caracteritza per l’organització comprensiva fins els 16 anys, i s’ha desenvolupat un sistema de formació professional molt flexible que combina la formació acadèmica amb la formació ocupacional. El mercat laboral es caracteritza per un alt grau de flexibilitat i per estar dèbilment regulat en termes de qualificació. (Economía, empleo y consumo. Injuve. 2008).

L’emancipació dels joves en aquests països no es veu reforçada ni garantida per la intervenció estatal, tal com passa en el model socialdemòcrata. La mínima intervenció estatal en l’àmbit de la joventut (un sistema de préstecs universals per als estudiants i una renda mínima per a tots els joves majors en llarga espera en el mercat del treball) en els països amb aquest règim de benestar, conjuntament amb la norma cultural, que estigmatitza la dependència financera de la família d’origen ja a partir de la sortida de l’adolescència, com també la mateixa consideració dels mateixos joves, que veuen quasi “indigne” romandre a la casa pairal després dels 22-23 anys<sup>1</sup>, impulsen a la recerca d’una feina remunerada fins i tot abans d’acabar els estudis. També les trajectòries educatives post-obligatòries són de breu durada. En acabar els estudis universitaris, el més important és trobar feina ràpidament per no haver de viure massa temps amb els pares.

---

<sup>1</sup> A Irlanda la sortida de casa se retarda molt en comparació al Regne Unit, en part degut a la fort tradició catòlica, en part per les altes taxes d’atur que han afectat a aquest país durant molts d’anys

Pel que fa al pas del sistema educatiu al mercat de treball, l'itinerari típic passa de la sortida de la universitat, a vegades amb experiències de feina, a l'ingrés al món del treball, amb una feina generalment a temps complet. Respecte a la formació de la família, si s'obvia un mínim i breu retorn a la llar familiar en el moment d'acabar els estudis, les pràctiques típiques es dirigeixen a la formació d'una unió lliure per, després del matrimoni, formar una llar familiar amb fills. En els darrers anys, especialment al Regne Unit, l'augment considerable dels costos dels estudis i la insuficiència dels préstecs estatals per als estudiants han fet pujar molt el nivell d'endeutament dels universitaris. Aquest cost fa necessari recórrer a la ajuda de la família, i ha alimentat el debat social sobre els problemes que aquest fet pot causar al futur dels joves. (Van de Velde, 2008)



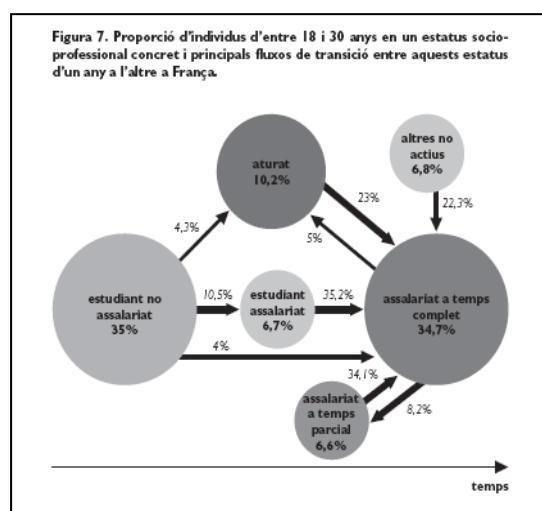
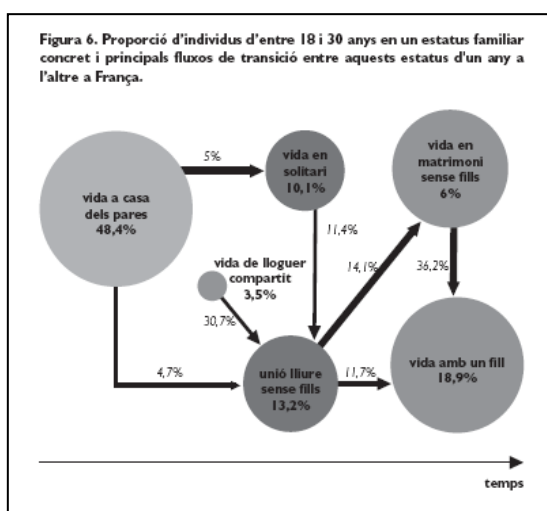
“Aquesta segona forma d'experiència de la joventut s'inscriu en una lògica d'emancipació individual, i es tradueix en trajectòries curtes, dirigides cap a la feina remunerada; està associada a una representació estatutària i positiva de l'edat adulta, punt de partida de les trajectòries individualitzades. Agafa els trets d'un jove adult que prova les seves capacitats individuals d'independència i intenta trencar pels seus propis mitjans els lligams materials que l'uneixen als altres, ja sigui la família o l'estat. La joventut es considera com una breu transició, en què la independència residencial, precoç, s'allarga a causa d'estudis curts i autofinançats, que finalitzen amb l'adhesió ràpida a la feina remunerada així com als estatus conjugals i parentals.” (Van de Velde, 2008)

## El model conservador/corporativista

Instaurat en bona part dels Estats centreeuropeus, té com a majors exponents Alemanya i França. Aquest règim es diferencia dels precedents principalment per l'equilibri de les intervencions dels 3 actors principals. El mercat de treball té un nivell de regulació més alt que en els dos models anteriors, que el fan també més rígid. L'Estat, sense arribar al protagonisme del model socialdemòcrata, reparteix les seves intervencions amb una orientació més dirigida al manteniment de la família que a la promoció de l'individu, i subordina les prestacions socials a l'activitat productiva de les persones. També es major el pes suportat per les famílies com agents de protecció social. L'Estat intervé només en les situacions en les quals la família no pot garantir el benestar social. Pel que fa al sistema educatiu, trobem un model dual d'educació que reproduïx un mercat laboral altament regulat (Economía, empleo y consumo. Injuve, 2008).

Les trajectòries d'emancipació dels joves que viuen en els països amb aquest règim de benestar es veuen directament relacionades amb l'orientació familiarista de les polítiques públiques i la tradició cultural, que veu en la "meritocràcia escolar" (Van de Velde, 2008), i en el títol acadèmic "un potent instrument de selecció i d'identificació social", especialment a França.

La sortida de la llar familiar es retarda, lleugerament en comparació amb els joves britànics i amb més intensitat amb els escandinaus, i el trànsit entre sistema educatiu i mercat laboral es caracteritza, com en el cas del model liberal, per una major unidireccionalitat amb la quasi total absència de fluxos i refluxos presents en el model escandinau. Els subsidis per als estudiants estan generalment relacionats amb els ingressos del nucli familiar, remarcant el caràcter subsidiari de la intervenció de l'Estat, mentre que els subsidis directes a les persones joves tenen un límit inferior d'edat (els 25 anys a França) per poder-hi accedir, fet que manté sobre les famílies la responsabilitat del manteniment dels joves.



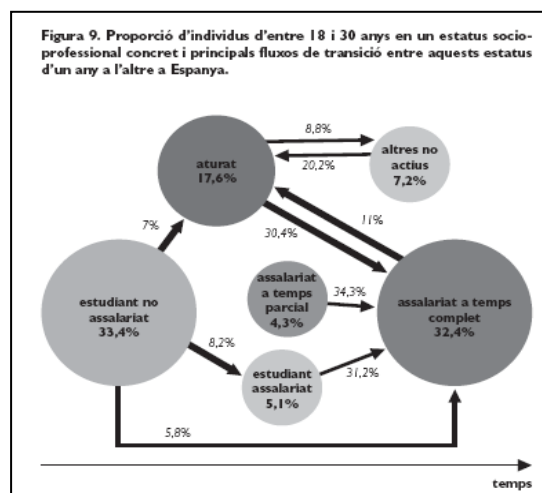
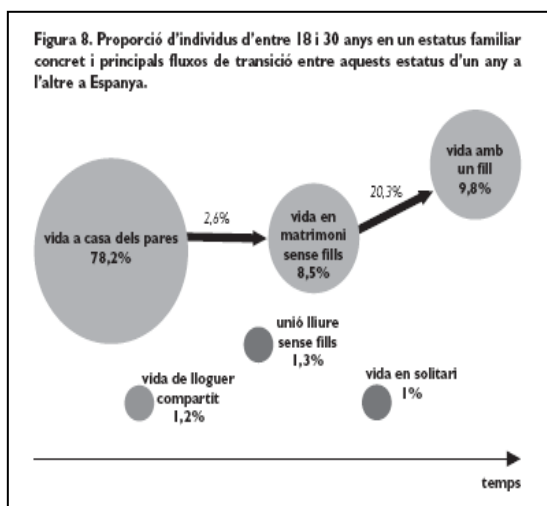
“Aquesta tercera forma d’experiència de la joventut s’inscriu en una lògica d’integració social i es caracteritza per trajectòries dominades pel repte dels estudis i de la primera feina. El temps de la joventut, associat al dels estudis, es considera una “inversió de vida”, que determina de manera gairebé definitiva l’estatus social de l’individu, i legitima el pas amb la formació i la recerca del títol, com la fase de dependència familiar que indueixen. Aquesta fase es caracteritza per itineraris d’estudi relativament curts però lineals, al termini dels quals s’imposa la necessitat, sovint oposada, d’una ràpida instal·lació matrimonial i professional. La relació amb el temps s’inscriu en una lògica d’urgència on les tries semblen definitives i irreversibles, i el futur fixat en el passadís professional que s’ha pres. Aquest període també està marcat per una forta pressió per “integrar-se” socialment, per “entrar a la llista”; l’accés a un estatus social estable constitueix un dels principals llindars simbòlics d’entrada a la vida adulta.” (Van de Velde, 2008)

### ***El model mediterrani***

Aquesta modalitat de règim de benestar es típica dels països de l’àrea mediterrània com Espanya, Portugal, Itàlia i Grècia. Aquests països es caracteritzen per una limitada política social, per una subdesenvolupada seguretat social i per un alt grau de familiarisme. El sistema de protecció social i les ajudes econòmiques destinades a la joventut no estan gaire desenvolupades i existeix un cert desajust entre el sistema educatiu i el mercat laboral. Això, juntament amb la temporalitat i als dèficits estructurals del mercat laboral, explica la dependència familiar dels joves i la seva precarietat laboral. (Economía, empleo y consumo. Injuve, 2008).

El tret més típic de les societats mediterrànies és la permanència perllongada en la llar familiar, en espera de les condicions favorables per abandonar la casa pairal. La preeminència de la institució familiar, arrelada en la forta tradició de la església catòlica domina la realitat sociocultural, i ha condicionat l’abandonament de la llar paterna a la formació d’una nova família. A més, les altes taxes d’atur juvenil i les dificultats per obtenir una feina estable o en base al nivell d’estudis obtinguts, fan que els joves d’aquests països decideixin romandre al “niu” fins i tot quan tenen un sou propi, aprofitant la comoditat i “l’aparcament” de la responsabilitat que aquesta situació li ofereix.

Bona part de la responsabilitat d’aquesta situació es deu també a la quasi total absència de polítiques d’habitatge expressament dirigides als joves.

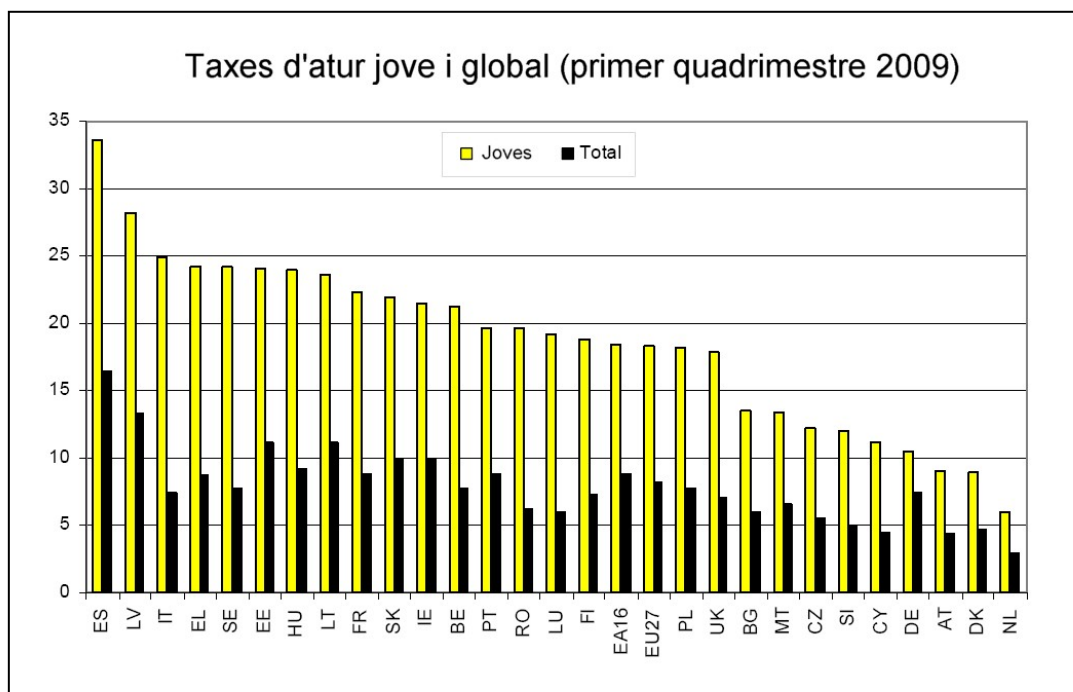


“Aquest últim model s’inscriu en una lògica de pertinença familiar, i reposa en la legitimitat d’una continuïtat a casa dels pares ja que no s’han establert els lligams de parella i la creació d’una nova llar. Marxar de casa dels pares constitueix l’última etapa d’un procés de tres fases: tenir una feina estable, casar-se i comprar un pis. La cohabitació familiar es manté si no es donen aquestes tres condicions. En aquest marc, marxar de casa constitueix una ruptura simbòlica major en les trajectòries i en les relacions intergeneracionals, tanca un període d’autonomia en el si de la família d’origen i representa l’entrada a la vida adulta. El temps de la joventut es considera com una fase d’espera i preparació de les condicions econòmiques i familiars necessàries per a aquesta futura instal·lació” (Van de Velde, 2008).

### **Globalització: la convergència dels models**

Com ja s’ha comentat, encara que les diferències entre les configuracions del diferents règims de benestar marquin significativament els itineraris de transició dels joves, en els últims anys es pot observar una tendència a la convergència d’aquests comportaments. Actualment, els processos que la economia globalitzada ha imposat al conjunt dels països occidentals han modificat les bases dels mercats laborals, transformant les condicions d’accés al treball de la joventut a tota Europa. La desregularització i la precarització creixent de les relacions sociolaborals a tot el territori europeu es reflecteix en l’augment generalitzat de la desocupació i el retard en la incorporació a la feina, així com en la fragmentació de les experiències laborals.





Font: Eurostat 2009

L'augment generalitzat de les taxes d'atur i de les taxes de temporalitat a tots els països de la Unió Europea mostren que les dificultats d'integració sociolaboral dels joves, que ja afectaven a la joventut dels països amb un règim de benestar menys desenvolupat, comencen a incidir progressivament en els països on els joves estaven més protegits i recolzats. Així, es dona la peculiar paradoxa de que les generacions millor qualificades i millor formades, tant a Espanya com a Europa, es veuen abocades a un futur cada cop més incert i insegur. El resultat de tota aquesta situació és la creixent desmotivació i desmoralització dels joves, que consideren cada vegada més la feina com una cosa purament funcional i circumstancial i no com un element d'identitat fruit d'un llarg i difícil procés educatiu o de la seva herència sociofamiliar. (Economía, empleo y consumo. Injuve, 2008).

#### ***D) L'Estat del Benestar a Espanya i la transició a la vida adulta: entre la solidaritat i el conflicte inter-generacional***

El tipus de règim d'Estat de Benestar té una influència directa en els itineraris d'emancipació dels joves. Diversos estudis (Sgritta, 2001; Flaquer, 2002; Baizán, 2003) han demostrat que la dificultat d'emancipació augmenta quan les ajudes públiques són limitades o absents, al contrari de quan el suport de les polítiques públiques és més important. Els règims de benestar presents als països de l'Europa meridional es distingeixen per l'accentuació del principi de subsidiarietat entre Estat i família a propòsit de les obligacions de tutela i atenció als individus. La forta tradició catòlica present en aquests països fa que la família sigui un referent ideològic fonamental, tant a nivell cultural com a

nivell polític i normatiu. Els governs confien en les famílies i en la seva capacitat de proporcionar una adequada solidaritat intergeneracional i en la seva habilitat per proporcionar assistència social i material als seus membres (Gentile, 2006). En aquests contextos nacionals, la família penetra en tots els àmbits de la vida social i individual (Moreno, 2000).

**Percentatge del PIB gastat en protecció social  
i en prestacions socials per a famílies i fills (dades 2002)**

Dades 2002	Despesa social total	Despesa social per famílies i fills
Bèlgica	27,8	4,2
Dinamarca	30,0	3,9
Luxemburg	22,7	3,7
Alemanya	30,5	3,1
Suècia	32,5	3,0
Àustria	29,1	3,0
Finlàndia	26,4	3,0
França	30,6	2,7
Irlanda	16,0	2,4
Grècia	26,6	1,8
Regne Unit	27,6	1,8
Holanda	28,5	1,2
Portugal	25,4	1,1
Itàlia	26,1	1,0
<b>Espanya</b>	<b>20,2</b>	<b>0,5</b>
<b>UE – 15</b>	<b>29,0</b>	<b>2,2</b>

Font: Eurostat 2005.

La situació a Espanya reflecteix clarament les característiques relatives al país amb el model mediterrani d'Estat de benestar. En el quadre que presentem podem veure com una de les dimensions típiques per mesurar la intervenció de l'estat, com es el percentatge del PIB gastat en protecció i en prestacions socials per famílies i fills, es troba molt per davall de la mitjana europea. Aquestes primeres dades, encara que en els darrers anys la diferència amb la resta de països europeus en despesa social hagi disminuït, representen part del retard acumulat d'Espanya en la consideració que, a nivell institucional, s'ha donat a les polítiques socials. Totes, des de la cura i l'atenció dels infants i les persones majors fins a la promoció i inserció laboral dels joves la delegació a les famílies ha estat quasi total.

Recolzades només en els ingressos familiars, durant molts d'anys a càrrec de l'home (principal sustentador del nucli familiar), i per les xarxes sociofamiliars,



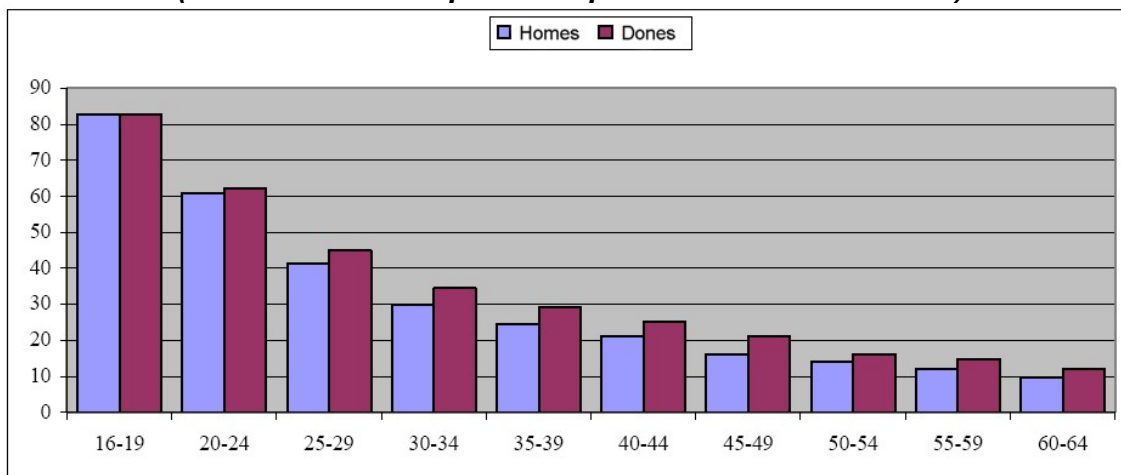
les famílies espanyoles han desenvolupat una forta tradició solidària que, entre altres efectes, ha afavorit, i consolidat com a “normal”, la llarga permanència dels fills en la llar familiar. Els joves, per part seva, veuen en la permanència dins la llar familiar la possibilitat de gaudir de certs avantatges com poder estalviar els pocs diners que guanyen, no pagar lloguer ni hipoteca per la residència que ocupen, ni tenir massa tasques domèstiques. Així, es va instaurant progressivament la tendència a acomodar-se a aquesta situació i per aplaçar “sine die” la seva sortida de la llar familiar.

Aquesta forta tradició de solidaritat intrafamiliar comença, en els darrers anys, a sofrir les conseqüències dels canvis socioeconòmics impulsats pel procés de globalització econòmica. En el cas d'Espanya, ha posat al descobert les carències i la falta de protecció que pateixen els col·lectius joves al nostre país, especialment pel que fa a les polítiques públiques. La sensació de debilitat que s'observa en les famílies, amb taxes de divorci en constant augment i nivells de natalitat mínims, ens indica que la situació que viuen, tant les que mantenen fills adolescents o majors d'edat com les parelles i famílies de joves, es torna cada dia més difícil. Sense una adequada protecció per part de l'Estat, i amb la creixent dificultat per mantenir el necessari suport a les llargues temporades d'estudis dels fills, i els també molts freqüents períodes d'atur entre una feina i una altra, el panorama que es presenta, tant per les famílies més consolidades com per les més joves, s'està agreujant sensiblement.

Després de la família i de l'Estat, el tercer actor fonamental en la orientació dels itineraris d'emancipació dels joves és el mercat laboral. A Espanya existeix una forta fragmentació del mercat de treball entre distints nivells d'inserció laboral i de protecció (Toharia, 1998).

En el nivell primari, hi trobem els treballadors que disposen d'un alt grau de qualificació i d'experiència, amb contractes a temps indefinit, amb un nivell salarial alt i protegits per els convenis col·lectius d'ocupació, formin part de l'empresa privada o siguin funcionaris públics. A un segon nivell ens trobem amb un segment on predominen els treballadors amb baixa qualificació o d'escassa experiència, contractes precaris, una gran mobilitat, continues entrades i sortides laborals i una menor protecció deguda a les característiques del sistema d'accés a les prestacions per desocupació present a Espanya. La inserció laboral dels joves es veu cada cop més condicionada per aquest accés fragmentat, discontinu i precari i, degut a les seves característiques (adequada formació però escassa experiència o escassa experiència i insuficient formació), es veuen obligats a entrar en una dinàmica de precarietat laboral que difícilment arriben a deixar abans dels 30 anys.

**Taxes de temporalitat per sexe i grups d'edats  
(% treballadors temporals respecte al total d'assalariats)**



Font: elaboració pròpia sobre dades de l'EPA (INE, 2004)

Com es pot veure en la gràfica número 2, les taxes de temporalitat contractual es concentren principalment, amb independència del sexe, entre els joves fins als 29 anys i no baixen del 30% en els treballadors de fins a 34 anys. Encara que aquestes taxes de temporalitat s'hagin incrementat de manera generalitzada a tots els països industrialitzats, la peculiaritat d'Espanya és justament aquest allargament temporal de la situació de precarietat laboral. És a dir, que al nostre país fins passats els 30 anys no es pot considerar com conclusa la trajectòria laboral precària per, al manco, el 30% de la població.

Aquest augment de la temporalització i flexibilització del mercat del treball s'ha dut a terme a Espanya, no només per adequar-se a la canviant situació econòmica imposada pel procés de desindustrialització i terciarització de l'economia característiques del sistema productiu dels últims 25 anys, sinó també per facilitar la creació de feina i afavorir l'ocupació dels joves (Saint-Paul, 2000), tant en el sector privat com en el públic (Toharia, 1998). Encara que amb aquesta "liberalització" dels contractes de treball s'hagi aconseguit augmentar el nivell d'ocupació dels joves, no està gens clar que aquests tipus de feines condueixin a una ocupació estable en un futur. Aquest tipus d'inserció laboral condueix els joves, més que a l'assoliment d'una feina estable, a l'alternança entre períodes d'atur i de feina sense solució de continuïtat. La tendència a disminuir la durada dels contractes, que van des de les poques hores i que difícilment arriben a durar més d'un any, així com el poc pes de les transformacions de contractes temporals en indefinits confirma aquesta hipòtesi.

Tampoc l'alt nivell educatiu aconsegueix evitar als joves aquesta seqüència de contractes temporals. Amb les dades més recents, podem comprovar com més del 40% dels joves universitaris i més del 50% de les joves universitàries tenen un contracte temporal. Percentatge que en el cas dels homes és lleugerament inferior a la mitjana (un 41,1% enfront d'un 43,3%) però entre les dones amb estudis universitaris és superior en més de 5 punts a la mitjana (50,9% contra el 45,3%) (OBJOVEM, 1<sup>er</sup> trimestre 2009).

### Condicions de treball per tipus de contractació (primer trimestre 2009)

		VARÓN							MUJER							
		Primarios	Secundaria	Bachillerato	FP Grado Medio	FP Grado Superior	Universidad	Subtotal	Primarios	Secundaria	Bachillerato	FP Grado Medio	FP Grado Superior	Universidad	Subtotal	
<b>ASALARIADOS</b>	<b>NÚMERO DE ASALARIADOS</b>	Total	106.052	647.725	290.163	193.291	231.058	293.041	1.853.350	106.211	397.173	311.457	211.894	215.026	466.822	1.710.582
	INDEFINIDOS	Total	88.350	360.078	162.909	120.242	145.781	172.735	1.050.076	51.862	226.730	163.977	133.971	130.359	229.172	936.071
	% Total pobl. asalariada misma edad		44,6%	55,6%	58,1%	62,2%	63,1%	58,9%	56,7%	47,9%	57,1%	52,6%	63,2%	60,6%	49,1%	54,7%
	Variación		-11,2%	-9,2%	-13,5%	-18,4%	-14,4%	4,8%	-10,0%	-11,9%	-6,4%	-12,0%	18,9%	-8,1%	-5,9%	-5,0%
	TEMPORALES	Total	109.702	287.647	127.274	73.049	85.297	120.305	803.275	56.349	170.443	147.480	77.923	84.667	237.650	774.512
% Total pobl. asalariada misma edad		55,4%	44,4%	43,9%	37,8%	36,9%	41,1%	43,3%	52,1%	42,9%	47,4%	36,8%	39,4%	50,9%	45,3%	
Variación		-38,1%	-30,0%	-25,5%	-31,6%	-20,8%	-20,2%	-28,6%	-28,5%	-27,5%	-15,7%	-14,4%	-11,4%	-9,5%	-17,4%	
<b>MODALIDAD DE CONTRATACIÓN EN EL SECTOR PÚBLICO</b>	INDEFINIDOS	Total	942	24.197	22.330	5.027	9.588	16.738	78.822	409	2.784	5.683	3.153	3.668	35.555	51.252
	% Total pobl. joven asalariada en sector		16,3%	48,9%	62,1%	50,9%	50,6%	30,6%	45,1%	20,8%	24,2%	38,2%	30,3%	26,8%	30,0%	30,0%
	TEMPORALES	Total	4.838	25.324	13.615	4.847	9.366	37.903	95.892	1.557	8.744	9.190	7.254	10.010	82.814	119.569
% Total pobl. joven asalariada en sector		83,7%	51,1%	37,9%	49,1%	49,4%	69,4%	54,9%	79,2%	75,8%	61,8%	69,7%	73,2%	70,0%	70,0%	
<b>MODALIDAD DE CONTRATACIÓN EN EL SECTOR PRIVADO</b>	INDEFINIDOS	Total	87.408	335.881	140.579	115.216	136.173	155.997	971.254	51.453	223.946	158.294	130.818	126.691	193.618	884.819
	% Total pobl. joven asalariada en sector		45,5%	56,1%	55,3%	62,8%	64,2%	65,4%	57,9%	48,4%	58,1%	53,4%	64,9%	62,9%	55,6%	57,5%
	TEMPORALES	Total	104.864	262.323	113.659	68.203	75.931	82.403	707.383	54.792	161.698	138.291	70.670	74.657	154.835	654.942
% Total pobl. joven asalariada en sector		54,5%	43,9%	44,7%	37,2%	35,8%	34,6%	42,1%	51,6%	41,9%	46,6%	35,1%	37,1%	44,4%	42,5%	
<b>DURACIÓN DEL CONTRATO TEMPORAL</b>	HASTA UN MES	Total	29.474	50.439	17.306	11.405	10.516	13.336	132.476	11.670	27.025	26.195	9.523	8.143	28.679	111.235
	% Total pobl. joven asalariada en sector		26,9%	17,5%	13,6%	15,6%	12,3%	11,1%	16,5%	20,7%	15,9%	17,8%	12,2%	9,6%	12,1%	14,4%
	HASTA UN AÑO	Total	74.732	214.879	102.440	56.888	67.947	89.884	606.749	42.583	138.040	119.918	66.283	72.969	186.681	626.474
	% Total pobl. joven asalariada en sector		68,1%	74,7%	80,5%	77,8%	79,7%	74,7%	75,5%	75,6%	81,0%	81,3%	85,1%	86,2%	78,6%	80,9%
	MÁS DE UN AÑO	Total	5.497	22.330	7.528	4.776	6.834	17.086	64.050	2.096	5.378	1.367	2.117	3.555	22.290	36.803
% Total pobl. joven asalariada en sector		5,0%	7,8%	5,9%	6,5%	8,0%	14,2%	8,0%	3,7%	3,2%	0,9%	2,7%	4,2%	9,4%	4,8%	
<b>PLURIEMPLEADOS</b>	TOTAL	Total	621	7.858	5.204	3.302	5.561	12.266	34.813	1.171	9.891	9.915	5.272	7.264	14.243	47.755
	% Total pobl. joven asalariada en sector		0,3%	1,2%	1,8%	1,7%	2,4%	4,2%	1,9%	1,1%	2,5%	3,2%	2,5%	3,4%	3,1%	2,8%



Un altre indicador important en relació amb la inserció laboral dels joves és la adequació del treball actual amb el nivell d'estudis obtingut.

2004 Nivel de estudios	Relación				Total %
	Muy	Bastante	Poco	Nada	
Primarios	1,9	10,0	18,6	69,5	100,0
Secundarios	2,6	9,1	22,1	66,2	100,0
Profesional	29,5	18,1	16,1	36,3	100,0
Bachillerato	8,9	14,0	20,9	56,2	100,0
Universitarias1	42,3	15,4	15,0	27,3	100,0
Universitarias2	47,3	20,1	11,2	21,3	100,0
Total	20,0	14,6	17,6	47,7	100,0
<b>2008</b>					
Primarios	0,5	3,1	4,7	91,7	100,0
Secundarios	5,3	4,5	8,8	81,5	100,0
Profesional	17,8	13,0	10,1	59,1	100,0
Bachillerato	7,0	8,1	11,1	73,9	100,0
Universitarias1	19,4	19,0	8,7	53,0	100,0
Universitarias2	28,4	9,5	6,1	56,1	100,0
Total	10,9	8,6	9,2	<b>71,3</b>	100,0

Font: Injuve. UE-2008

A l'informe sobre la joventut espanyola de 2008, redactat per l'Injuve, es pot observar que només el 23,9% dels universitaris consideren que tenen una feina molt relacionada amb el seu nivell d'estudis, mentre que els que afirmen que el seu treball no té res a veure amb la seva formació suposen el 54,5%.

És destacable que a la edició 2004 del mateix estudi, els que afirmaven que la seva feina està molt relacionada amb el seu nivell d'estudis, suposaven el 44,8% dels universitaris. És a dir, que en 4 anys ha baixat més de 20 punts, mentre que els que treballaven sense relació amb la carrera eren només el 24,3%, el que suposa un increment de més de 30 punts. La manca d'una relació entre un alt nivell formatiu i una inserció laboral estable i de qualitat subratlla encara més el paper marginal jugat pels joves espanyols dins el mercat laboral nacional (Gentile, 2006), i perjudica significativament tota la inversió, econòmica i temporal, que els joves, juntament amb les seves famílies, han realitzat per poder aspirar a una feina de qualitat.

Una de les situacions més freqüents a les llars espanyoles es que els fills i filles es trobin desocupats. Per aquest motiu, és important aprofundir en les diferències entre pares i fills en la integració en el mercat laboral per evidenciar com aquests processos es veuen molt limitats per al col·lectiu jove independentment de la formació posseïda, demostrant com el sistema, conscientment o no, afavoreix la població adulta i especialment els homes pares de família. La causa fonamental de la desigualtat davant el mercat laboral entre membres de la mateixa llar s'han de cercar en les característiques institucionals dels sistemes d'ocupació i en la forma selectiva en que aquests

s'han flexibilitzat llevant als joves la possibilitat d'una inserció segura, de qualitat i estable (Regini, 2000). Aquesta situació, tant a Espanya com a l'àrea mediterrània (especialment a Itàlia), ha estat possible perquè la majoria dels agents institucionals, com són el Govern, la patronal i els sindicats, creuen que en situacions d'escassetat de feina, els llocs de treball haurien d'estar reservats principalment pels homes que a més siguin caps de família (Reyneri, 2002).

Així doncs, el panorama que es dibuixa pels joves espanyols es veu caracteritzat per múltiples dificultats d'origen estructural i cultural, i les seves possibilitats de promoció i integració social estan limitades per un mercat laboral fortament dualitzat que actua com a "desincentivador" de la recerca de l'excel·lència laboral i professional.

A la llum de l'actual situació de crisi econòmica i social generalitzada, amb els efectes destructius que afecten cada dia més profundament als nuclis familiars en tots els seus components, la família, natural i tradicional amortidor social, i els seus integrants més dependents com són els nins, els joves i els ancians, es troben davant una situació que es pot definir com a molt alarmant. Amb l'augment indiscriminat de la desocupació, que a més de les persones més joves comença a afectar també a pares i mares de família, s'incrementa el risc d'exclusió social. La pràctica impossibilitat d'actuació ràpida del Govern, deguda a les múltiples interrelacions institucionals que condicionen la seva operativitat, sumada a les disfuncions estructurals que presenta l'actual sistema productiu espanyol (amb el seu reflex en les carències del mercat de treball), la família, entesa com institució tutelar i fonamental de l'organització social a Espanya, es troba davant un repte de supervivència que serà molt difícil d'assolir sense la col·laboració incondicionada del conjunt de les institucions socials.

### ***E) El procés d'emancipació a Mallorca***

La realitat del món juvenil, tant a Mallorca com a la resta d'Espanya, es caracteritza per un conjunt de problemàtiques que dificulten una positiva experiència vivencial d'aquesta especial etapa de la vida i que condicionen significativament el procés d'emancipació. Aquest estudi pretén aprofundir en l'anàlisi d'aquestes problemàtiques que, degut a la peculiar composició i estructuració socioeconòmica de l'illa, guanyen uns matisos i unes característiques peculiars que les diferencien de la resta del Estat Espanyol i fan que l'aplicació i l'efectivitat de les polítiques públiques, en aquest cas les de joventut, no estiguin ajustades a les necessitats reals dels joves.

Com és ben conegut, Mallorca presenta unes característiques específiques, degudes al seu principal factor de creixement econòmic, el turisme. Des de la dècada dels 60 del segle passat, el progressiu creixement del turisme dins el teixit empresarial balear ha impulsat i contribuït a la transformació social, cultural i econòmica de l'illa. Les necessitats d'expansió del mercat turístic, tant

en l'ampliació de places hoteleres i residencials, com per la incorporació de cada cop més treballadors, ha fet augmentar de manera important el sector de la construcció, que s'ha transformat en el segon motor productiu, i que ha contribuït decisivament a fer créixer el nivell socioeconòmic illenc. Les dinàmiques que aquests dos sectors varen posar en moviment han contribuït a millorar substancialment les perspectives existencials dels residents, però també han col·laborat a crear un conjunt de problemàtiques que influeixen decisivament en les trajectòries d'inserció laboral i d'emancipació dels joves illencs.

El creixement econòmic experimentat pel territori balear en les últimes dècades ha posat en marxa un moviment migratori cap a les illes que ha transformat radicalment la composició sociodemogràfica de l'arxipèlag, tant quantitativa-ment com qualitativa-ment. La gran afluència d'immigrants, tant espanyols com estrangers, ha donat cos a una societat molt heterogènia i plural, una multiculturalitat que és també una de les característiques més distintives de la joventut mallorquina. Aquesta gran diversitat cultural afegeix complexitat a la realitat juvenil de les illes, especialment per als col·lectius provinents dels països amb distintes tradicions culturals i socials, i es torna fonamental a la hora d'interpretar les reals necessitats dels joves residents a l'illa, sobretot en el que fa la relació amb les institucions educatives, el mercat laboral i les dinàmiques sociofamiliars.

Les problemàtiques relacionades amb la inserció laboral són, com hem esmentat en la introducció, particularment importants dins les trajectòries d'emancipació. La característica principal del mercat laboral illenc és que es basa majoritàriament en mà de obra intensiva i de baixa qualificació, perfil molt present als dos sectors productius principals del mercat laboral balear: el turisme i la construcció. Aquesta característica incideix significativament en les estratègies adoptades per la joventut a l'hora de perfilar el seu futur laboral i professional. Aquest condicionant, acompanyat també per una generalitzada manca d'interès pels estudis, ha incidit significativament en el desenvolupament socioeducatiu dels joves de l'illa limitant dràsticament l'accés a la formació superior i privilegiant l'abandonament precoç dels estudis.

La situació actual, caracteritzada per la virulència de la crisi econòmica global, ha posat en evidència les limitacions de l'actual model productiu mallorquí, i està incidint profundament en les perspectives d'emancipació econòmica i familiar dels joves de l'illa. En aquests moments observem un augment considerable del risc d'exclusió social, acompanyat per la crisi dels valors tradicionals. A més, assistim al fracàs de la ideologia i dels valors neoliberalers que s'havien imposats en aquests últims anys de creixement continuat.

A demés apareixen canvis dins l'àmbit familiar, amb l'emergència de noves i variades tipologies familiars que es diferencien de la típica família nuclear, com són les llars monoparentals i unifamiliars. Assistim també a la reaparició de formes familiars premodernes, amb la convivència de varies generacions en una mateixa llar, un retorn a la família troncal que, òbviament, es deu més a

l'augment de les situacions de pobresa i de risc social que a la nostàlgia del passat. Aquestes primeres manifestacions de canvi familiar són un símptoma ben clar de les transformacions que estan afectant a la institució que més importància té en el procés d'emancipació dels joves, com també ho és la progressiva debilitació de les xarxes socials, especialment en el cas dels immigrants. Això obliga a una reflexió important sobre la situació actual del conjunt d'institucions que conformen l'Estat del Benestar i en la seva implicació en el disseny de les polítiques de joventut fonamentals per facilitar l'emancipació dels joves.

### ***Joventut i mercat laboral a Mallorca: les contradiccions d'un benestar fictici***

Des de la perspectiva integral de les trajectòries i dels processos d'emancipació, la importància de la inserció laboral resulta fonamental per aproximar-se al coneixement d'aquestes dinàmiques a qualsevol territori. Però aquesta aproximació s'ha de dur a terme des d'un punt de vista que es diferenciï dels que tradicionalment han usat les interpretacions de les estadístiques oficials, que veien en el model balear un sistema molt efectiu per a la inserció laboral dels joves. Aquesta "miopia" interessada és una de les principals responsables de la manca d'interès i de coneixement real que les institucions han tingut envers la realitat juvenil durant molts d'anys, i de la consegüent ineficàcia i limitació de les polítiques aplicades en aquest tema. L'observació de la realitat social a través de la lent del creixement econòmic ha deixat en segon plànol la integració, el desenvolupament i la cohesió social de la joventut, elements bàsics i necessaris per a la sana convivència en societat, i encara més en un territori limitat i socialment heterogeni com és el de Mallorca.

L'excessiva rellevància donada als tradicionals indicadors laborals, com són les taxes d'atur, ocupació i activitat, juntament amb la lectura inadequada de la taxa de temporalitat –indicadors en els que l'illa ocupa bones posicions en els rànquings del territori espanyol- estan molt probablement en la base del desconeixement institucional de les situacions de desorientació i inseguretat que acompanyen als joves quan emprenen la seva trajectòria professional, i que no es limiten als primers anys, sinó que segueixen condicionant les seves perspectives laborals durant molt de temps.

Actualment, amb la situació de recessió econòmica afectant al món sencer, totes aquestes dificultats emergeixen amplificades per la gravetat de la crisi que està acarnissant-se amb els col·lectius més desprotegits de l'illa. Les dades laborals de 2008 i dels primers 9 mesos d'aquest any ens indiquen que, seguint la tendència comuna a tota Espanya, l'atur s'ha disparat (especialment l'atur juvenil). La pèrdua de feina i les limitacions d'accés a les prestacions socials, fan que gran part dels joves es vegin cada dia més abocats a un carreró sense sortida. Amb una mínima formació, una baixa qualificació i escassa experiència, juntament amb l'altíssima precarització i temporalitat de les ocupacions tradicionals, les seves estratègies d'emancipació es compliquen

dramàticament, i la desorientació resultant de la pèrdua de confiança en el sistema, els deixa atònits intentant trobar una solució als seus problemes.

**Principals tendències i problemàtiques presents  
en el panorama sociolaboral dels joves de Mallorca**

Dins la dinàmica regressiva global que actualment afecta al mercat laboral, la situació dels joves es torna cada dia més crítica. Aquest és el resultat que emergeix de l'anàlisi dels registres oficials relatius a l'afiliació a la Seguretat Social i de les dades del SOIB relatives a l'atur i a la contractació des dels últims dos anys a dies d'ara. A continuació presentem una descripció dels principals indicadors del mercat sociolaboral amb les dades més significatives, que confirmen el progressiu empitjorament de la situació dels joves de Mallorca.

Evolució de l'afiliació dels joves per trams d'edat (mitjana gener-juliol 2007-2009)							
	2007	2008	2009	var.07-08	var. 08-09	var. % 07-08	var % 08-09
<b>16-19</b>	10.256	8.901	5.533	-1.355	-3.369	-13,21%	-37,85%
<b>20-24</b>	35.689	34.054	27.580	-1.635	-6.474	-4,58%	-19,01%
<b>25-29</b>	58.913	56.790	49.183	-2.122	-7.608	-3,60%	-13,40%
<b>Total joves</b>	104.858	99.746	82.295	-5.112	-17.451	-4,88%	-17,50%
<b>Total població</b>	424.092	427.126	397.173	3.034	-29.954	0,72%	-7,01%

Font: Elaboració pròpia dades Tresoreria General de la Seguretat Social

Analitzant aquest indicador resulta evident com la contínua i progressiva caiguda de l'afiliació afecta de forma significativa a la població juvenil. Les dades indiquen un descens del 17,5% en el número d'afiliats joves entre 2008 i 2009, enfront d'un descens global del 7% en la mitjana d'afiliacions. El conjunt de joves balears ha passat de representar el 24,7% del total d'afiliats fins al juliol de l'any 2007, a ser el 20,7% en 2009. A més, dels 29.954 afiliats menys que s'han enregistrat en els primers 7 mesos de l'any, 17.451 pertanyen al col·lectiu jove.

Així doncs, dins aquest generalitzat descens en l'afiliació, el col·lectiu que experimenta el més acusat és principalment el dels més joves (entre 16 i 19 anys), encara que també el grup d'edat dels més grans (de 25 a 29 anys) resulta molt perjudicat, doncs en els dos últims anys quasi 10.000 joves d'aquest tram d'edat, els que més avançats estan en el procés d'emancipació, han perdut el seu lloc de feina, amb totes les conseqüències lògiques per els seus projectes emancipatius.



<b>Evolució de l'afiliació dels joves per sexes</b> (mitjana gener-juliol 2007-2009)						
	2007	2008	2009	var 07-08	var 08-09	var 07-09
<b>Homes</b>	53.023	49.666	39.460	-6,33%	-20,55%	-25,58%
<b>Dones</b>	51.834	50.079	42.835	-3,39%	-14,47%	-17,36%
<b>Total</b>	104.858	99.746	82.295	-4,88%	-17,50%	-21,52%

Font: Elaboració pròpia dades Tresoreria General de la Seguretat Social

Si s'analitza l'evolució de l'afiliació en relació amb el gènere, el primer que destaca és que el col·lectiu de les dones presenta una situació relativament millor que els homes, encara que ambdues siguin negatives. Aquesta situació s'explica per la menor incorporació de les dones joves al mercat de treball i, sobretot, per la seva presència residual en el sector de la construcció, un dels més afectats per l'actual crisi econòmica.

No es pot oferir una imatge nítida de la situació dels immigrants joves doncs no existeixen dades desagregades sobre l'afiliació estrangera: edat, nacionalitat... En qualsevol cas, de l'evolució del total dels afiliats estrangers, amb una baixada superior al 14% (el doble que al conjunt de la població), podem deduir que la situació dels joves estrangers és encara més crítica que la dels seus coetanis nacionals.

### ***Destrucció de feina entre els joves: homes i estrangers no comunitaris***

Un dels trets més característics del mercat laboral de l'arxipèlag, i de Mallorca en particular, és la marcada precarietat laboral del col·lectiu jove, que viu el seu procés d'inserció laboral amb una important inseguretat, independentment de si tenen o no una adequada formació.

L'estructura productiva mallorquina, caracteritzada per la gran oferta de llocs de treball de baixa qualificació, i encara que faciliti la ràpida incorporació dels joves menys preparats, se torna un obstacle per a l'emancipació, degut a l'altíssim percentatge de temporalitat contractual que pateixen i l'escassa inversió en formació que els empresaris els hi dediquen.

En qualsevol cas, i encara que les taxes d'atur baixin amb l'augment del nivell educatiu, la temporalitat i la inestabilitat també afecten als joves millor formats, doncs pràcticament es veuen obligats a acceptar condicions de feina molt similars a les dels joves menys preparats.

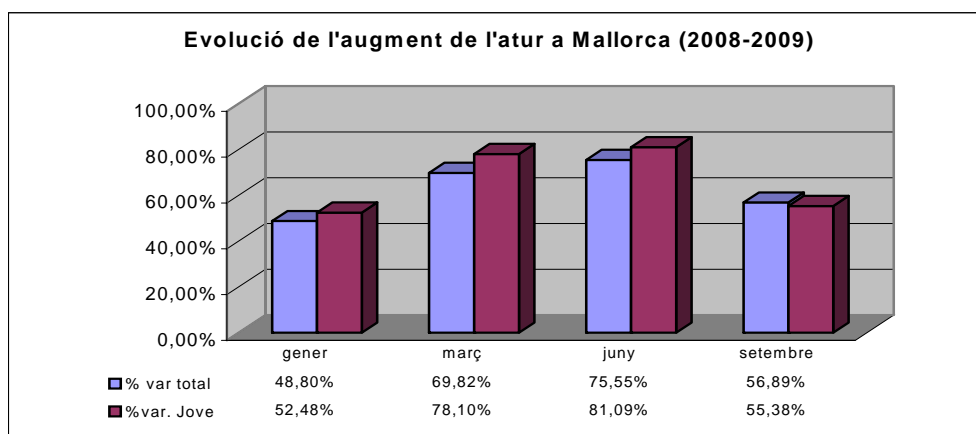
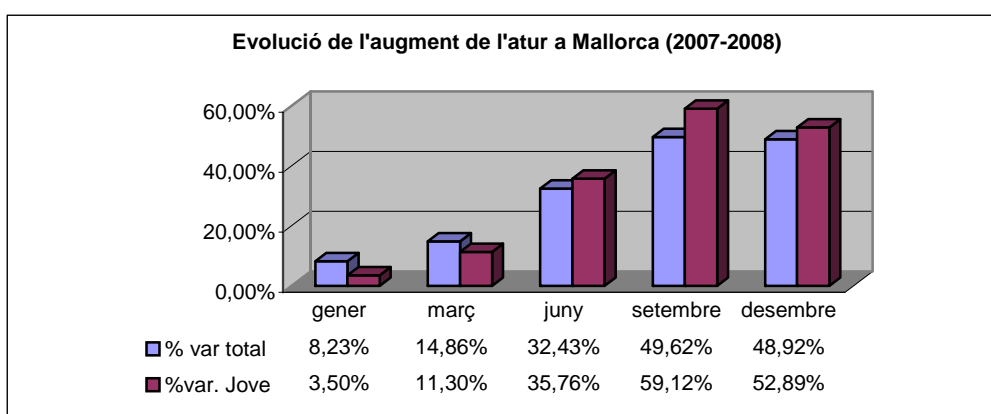
L'atur enregistrat a les Mallorca en aquests últims 3 anys ens ofereix una imatge de la gravetat de la situació general, i especialment de la referent als joves. Aquest col·lectiu en el seu conjunt es veu afectat de manera relativament

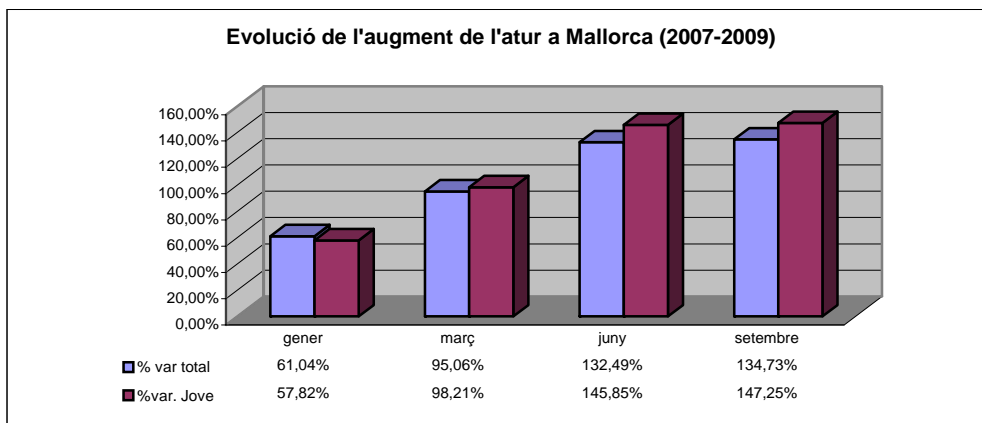
més acusada que el conjunt de la població, especialment des del moment en què la crisi s'ha estès al sector dels serveis.

Com hem pogut constatar, els problemes conjunturals que afecten globalment l'economia, estan posant al descobert la extrema debilitat i precarietat del mercat laboral dels joves residents a les illes, doncs, si es queden a l'atur, les característiques de l'estructura productiva balear i les seves carències formatives i professionals limiten tant una nova incorporació com una reorientació de les seves perspectives laborals.

En les gràfiques següents es reflecteix l'augment interanual de l'atur, tant del col·lectiu jove com de la població total. Com es pot comprovar, l'atur comença a afectar d'una forma més acusada a la joventut entre els mesos de març i de juny de 2008. La crisi econòmica ha augmentat de manera consistent la sortida de l'activitat productiva de moltes persones (la majoria, joves), que han vist greument reduïdes les seves oportunitats d'ocupació.

Dins l'augment espectacular de la desocupació, el col·lectiu jove és el més afectat, i consolida la seva tendència negativa i sempre pitjor que les dades globals. Aquesta tendència s'accentua entre 2008 i 2009, període en què s'enregistra un augment de l'atur juvenil del 79%, significativament superior a l'increment observat en la població en general.





Elaboració pròpia dades SOIB

La principal característica de les cohorts joves que treballen dins el sector de la construcció és la precarietat. La presència a l'illa de nombrosos contingents de joves amb una nul·la o mínima formació representava un gran dipòsit de mà de obra barata i intercanviable a disposició dels empresaris, que utilitzaven aquesta força de treball de manera intensiva i prescindint de les seves qualitats professionals. La "cultura" de l'abandonament escolar i de la inutilitat de la formació professional addicional, especialment entre els més joves, està directament relacionada amb la gran disponibilitat de llocs de feina que no necessita cap tipus de formació, existent abans de la crisi.

Ara que la situació ha canviat radicalment, aquesta mateixa cultura s'ha tornat el pitjor dels obstacles, tant per la inserció laboral com per un canvi professional cada vegada més necessari.

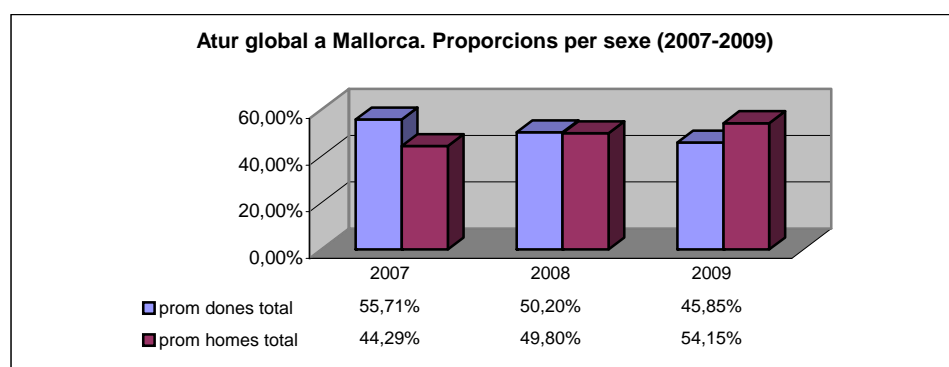
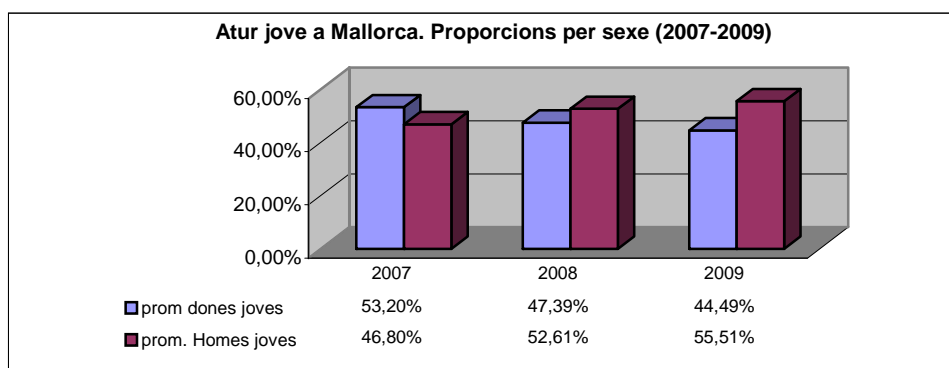
Els factors condicionants presents en la construcció, con són l'excessiva amplitud del segment secundari del mercat de treball i la baixa qualitat del capital humà present, estan relacionats també amb la caiguda de l'ocupació al sector dels serveis, i principalment a l'àmbit de la indústria hotelera.

Aquest fonamental sector de l'economia mallorquina, pràcticament el principal proveïdor de llocs de feina a l'illa, ha experimentat en els últims dos anys, encara que amb lleuger retard respecte a la construcció, una sensible reducció de la seva activitat econòmica. El resultat, en terme de destrucció de llocs de feina, es fàcilment observable als gràfics precedents, analitzant el ritme de creixement de l'atur als mesos de major incorporació de treballadors del sector turístic.

Els efectes de la crisi econòmica en el sector turístic incideixen significativament en la variació de la desocupació dels joves, disparant l'augment de l'atur interanual, que des d'aquest moment comença a créixer de manera més sostinguda en el col·lectiu. En aquest cas, l'atur va afectant de igual forma als dos sexes.

Analitzant el repartiment de l'atur per sexe, un dels trets més significatius que emergeix en els últims anys es el canvi que han experimentat les dones joves, que han vist reduir el seu pes en el percentatge dels desocupats, efecte de la dràstica reducció de l'activitat productiva al sector de la construcció a on la presència de les dones es pràcticament nul·la. Des de l'any 2008, en el total d'aturats joves hi ha major pes percentual d'homes, mentre que abans eren les dones el grup més nombrós dins el conjunt d'aturats. Aquesta tendència es va traslladant al conjunt de la població femenina, i en arribar 2009 tot el col·lectiu ha vist com es reduïa el seu pes dins el total d'aturats.

Aquesta inversió de tendència, encara que el seus efectes no se notin dins el repartiment de la desocupació, demostra que els sectors dels serveis on treballaven les dones no poden mantenir els nivells d'ocupació dels últims anys i, molt probablement, els seus efectes no trigaran a fer-se sentir, amb les consegüents conseqüències negatives.



Elaboració pròpia dades SOIB

Entre els factors que distingeixen tradicionalment els col·lectiu joves femenins dels masculins a Mallorca, el superior grau d'escolarització, tant a nivell d'educació obligatòria com d'educació superior, és el que majorment explica la millor resistència d'aquest grup en la situació de crisi actual.

Les taxes d'escolarització superior són un dels factors més importants per a la interpretació de la incidència de la desocupació. És notori l'efecte positiu que la possessió d'un títol educatiu superior provoca, tant a nivell d'inserció com

d'estabilitat i qualitat laboral, i és fonamental el nombre de titulats superiors per establir les possibilitats d'innovació i millora de qualsevol sistema productiu, especialment a les economies amb un alt grau de terciarització com són les occidentals.

En aquest sentit, a molts d'estudis publicats sobre aquest tema, podem veure com el nombre d'aturats es redueix significativament en augmentar el nivell educatiu, tant en el cas de les dones com dels homes.

Així doncs, dins la gravetat que la situació laboral dels joves presenta a l'illa, una de les possibilitats de resistir a l'embat d'aquesta i molt probablement de les següents crisis, ve de la protecció que un millor nivell de formació pot aportar. Millora educativa que, a més de facilitar i estabilitzar la inserció laboral, donaria un impuls important a la millora qualitativa del mercat laboral illenc.

Dins el col·lectiu jove, el grup que més dificultats està experimentant actualment és el format dels joves estrangers, i sobretot els que venen de països no UE. A les dificultats d'integració, tant social com escolar, a les que s'enfronten quotidianament (encara que hagin nascut aquí), se sumen els desavantatges derivats del coneixement precari del idioma, la fragilitat de les seves condicions familiars i de les seves xarxes socials, i també els impediments burocràtics que obstaculitzen la homologació dels títols d'estudis dels seus països d'origen,

En dades, el primer trimestre de 2009 hi havia, segons l'OBJOVEM, 15 punts de diferència entre els homes joves nacionals (23,8%) i els estrangers (38,6%), el que certifica l'extrema precarietat que pateixen al mercat laboral de l'illa. Encara més, l'atur enregistra un augment sobre el trimestre anterior de 6 punts pels nacionals i de quasi 10 pels estrangers.

En general, les dones joves estrangeres no es comporten de manera diferent a les nacionals: comparteixen la dedicació quasi exclusiva al sector dels serveis i, pel que s'observa, pateixen igualment la reducció de feina en aquest camp. Això vol dir que, en principi, el fet de ser estrangeres no complica més la ja difícil situació.

**Contractació: l'alt nivell de temporalitat condiciona l'estabilitat laboral dels joves de Mallorca**

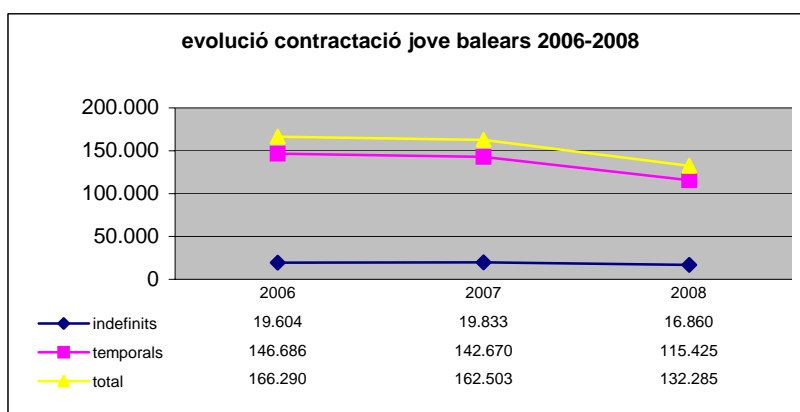
Com hem tingut ocasió de comentar anteriorment, una de les característiques del mercat laboral de l'illa és la marcada temporalitat laboral del col·lectiu jove. Aquest tret, marca profundament tot el procés d'inserció laboral, i per tant afecta directament a les estratègies d'emancipació dels joves, que d'aquesta manera es veuen obligats a viure gran part d'aquest procés amb una continua sensació d'inseguretats envers el seu futur laboral.

En dades, en els darreres anys el percentatge de contractes temporals firmats pels treballadors de l'illa supera el 85% entre el total de la població i arriba a ser superior al 87% entre els joves. D'altra banda les taxes de temporalitat registrades a Balears en els últims anys, es situaven l'any 2007 en un 28,9% pel conjunt de la població i en un 45% respecte a la població jove. Al segon trimestre de 2009, aquestes taxes registren un 24,7% per el total de la població i un 51,6% per els joves fins a 24 anys (dades de l'Observatori del Treball de la Conselleria de Treball).

Si considerem que, amb la conjuntura econòmica negativa que ha afectat el sistema productiu, la contractació va disminuint progressivament des del 2007 respecte als treballadors joves, i des de 2008 en el conjunt de la població, veurem com la presumpta disminució en la taxa de temporalitat global es deu principalment a la baixada de la contractació, que afecta quantitativament més als contractes temporals. Per això considerem més apropiat considerar el nivell de temporalitat en els contractes registrats en el any per poder tenir una imatge més real de la precarietat laboral amb la que viuen els joves treballadors a Mallorca.

Contractació per sexe i tipus de contracte (2006-2008)							
Any	Tipus de contracte	Homes		Dones		TOTAL	
		Absoluts	%	Absoluts	%	Absoluts	%
2006	Indefinit	10.093	11,60%	9.511	11,99%	19.604	11,79%
	Temporal	76.880	88,40%	69.806	88,01%	146.686	88,21%
	<b>TOTAL</b>	86.973	52,30%	79.317	47,70%	166.290	100,00%
2007	Indefinit	9.838	11,66%	9.995	12,79%	19.833	12,20%
	Temporal	74.534	88,34%	68.136	87,21%	142.670	87,80%
	<b>TOTAL</b>	84.372	51,92%	78.131	48,08%	162.503	100,00%
2008	Indefinit	8.264	12,54%	8.596	12,95%	16.860	12,75%
	Temporal	57.656	87,46%	57.769	87,05%	115.425	87,25%
	<b>TOTAL</b>	65.920	49,83%	66.365	50,17%	132.285	100,00%

Elaboració pròpia dades SOIB



Elaboració pròpia dades SOIB

A la taula anterior podem veure l'evolució que ha enregistrat la contractació jove a Mallorca en els últims 3 anys, deixant palesa la constant preponderància dels contractes temporals dins el mercat laboral mallorquí. També cal afegir que, malgrat el lleuger increment dels contractes indefinits l'any 2007, la disminució general del nivell de contractació romp aquest aparent canvi de tendència. A més, val a dir que la millora en el nivell percentual de la contractació indefinida es deu principalment a la baixada acusada de la contractació temporal i no a un canvi en el típic model contractual utilitzat a Mallorca.

A més, no es pot oblidar que entre els contractes indefinits hi trobem un elevat percentatge de contractes fixos-discontinus (molt comuns en el sector turístic) que, encara que protegeixen els treballadors de la precarietat laboral, només asseguren un mínim de temps treballant i cobrant el salari sencer. La resta de l'any el manteniment d'aquests treballadors va a càrrec de la Seguretat Social, fet que a més de pesar damunt la caixa de l'Estat, disminueix sensiblement el seus ingressos.

Pel que fa al sexe, la situació contractual dels joves mallorquins presenta unes petites però significatives diferències. Com ja apareixia a les dades sobre l'atur, i molt probablement efecte de la mateixa causa, la situació contractual de les dones experimenta en els últims tres anys petites millories, molt significatives si es considera que a nivell de població general les dades van en sentit contrari. Això es pot interpretar des de la vessant de la difícil conciliació de la vida familiar i laboral, que obliga a moltes dones a abandonar l'activitat productiva amb el naixement dels fills.

L'escàs desenvolupament de polítiques familiars que facilitin la conciliació entre treball i família fa que, en molts de casos, el capital humà acumulat per les joves vagi minvant progressivament a causa de les sortides del mercat laboral.



Malgrat l'escassa diferència, és destacable la major presència de contractes indefinits entre les dones, i s'hauria de considerar una senyal a seguir que ens indiqui en el futur el comportament d'aquest col·lectiu respecte a la contractació.

Un altre aspecte a tenir en compte quan se parla de contractació és el nivell d'estudis. A la taula següent es presenta l'evolució de la contractació a Mallorca en funció del nivell d'estudis en els darrers tres anys. Com es pot comprovar, les diferències són rellevants.

Contractació per sexe i nivell d'estudis (2006-2008)							
Any	Nivell d'estudis	Homes		Dones		TOTAL	
		Absoluts	%	Absoluts	%	Absoluts	%
2006	Bàsics	69.771	80,22%	51.571	65,02%	121.342	72,97%
	Mitjans	14.057	16,16%	20.475	25,81%	34.532	20,77%
	Superiors	3.145	3,62%	7.271	9,17%	10.416	6,26%
	<b>TOTAL</b>	<b>86.973</b>		<b>79.317</b>		<b>166.290</b>	
2007	Bàsics	68.104	80,72%	52.188	66,80%	120.292	74,02%
	Mitjans	13.394	15,87%	20.012	25,61%	33.406	20,56%
	Superiors	2.874	3,41%	5.931	7,59%	8.805	5,42%
	<b>TOTAL</b>	<b>84.372</b>		<b>78.131</b>		<b>162.503</b>	
2008	Bàsics	52.385	79,47%	43.272	65,20%	95.657	72,31%
	Mitjans	11.026	16,73%	17.636	26,57%	28.662	21,67%
	Superiors	2.509	3,81%	5.457	8,22%	7.966	6,02%
	<b>TOTAL</b>	<b>65.920</b>		<b>66.365</b>		<b>132.285</b>	

Elaboració pròpia dades SOIB

Per altra banda, una mirada a les variacions interanuals en la contractació permet comprovar com els menors de 18 anys són els més afectats per l'expansió de la crisi durant 2008, encara que a nivell absolut la seva disminució no sigui tant rellevant. Aquest grup reuneix dues característiques molt crítiques pel que fa a la inserció laboral: una mínima o nul·la formació educativa i una escassa o inexistent experiència laboral. A més, la taxa de temporalitat és entre 5 i 8 punts més elevada que la dels altres grups d'edat, on també s'enregistra una disminució de la contractació

És interessant comprovar com, en augmentar l'edat, baixen el número de contractes, especialment en el grup format pels més grans, encara que tinguin major presència numèrica en el mercat laboral que els de 18 a 24 anys. La raó d'aquesta aparent contradicció és la menor incidència de contractes temporals en el grup dels més grans. La relativa millor posició d'aquest grup en el mercat laboral, deguda a nivells d'experiència superiors, es veu reflectida, encara que sigui de manera bastant insuficient, en la millora de les seves condicions contractuals.



Per últim, aquestes dades certifiquen que les primeres víctimes de la crisi varen ser els joves, i actualment els seus efectes continuen sent relativament més acusats en aquest col·lectiu, sobretot perquè la baixada en la contractació deixa molts de joves sense poder complir els mesos de feina necessaris per obtenir el subsidi de desocupació.

Contractació per edats 2006-2008							
Edat	2006	2007	2008	Variació 06-07	Variació 07-08	Variació % 06-07	Variació % 07-08
<18	8.809	8.707	5.746	-102	-2961	-1,16%	-34,01%
18-24	88.596	86.435	70.115	-2161	-16320	-2,44%	-18,88%
25-29	68.885	67.361	56.424	-1524	-10937	-2,21%	-16,24%
<b>TOTAL JOVES</b>	<b>166.290</b>	<b>162.503</b>	<b>132285</b>	<b>-3787</b>	<b>-30218</b>	<b>-2,28%</b>	<b>-18,60%</b>
<b>TOTAL POBLACIÓ</b>	<b>344.957</b>	<b>346.493</b>	<b>297.645</b>	<b>1536</b>	<b>-48848</b>	<b>0,45%</b>	<b>-14,10%</b>
pes % joventut / total pob.	48,21%	46,90%	44,44%				

Elaboració pròpia dades SOIB

Posant l'atenció sobre el col·lectiu format pels joves estrangers, es pot afirmar que segueix les tendències generals observades fins ara al conjunt dels joves de l'illa, encara que s'enregistrin diferències entre els estrangers comunitaris i els no comunitaris.

Si bé l'alta temporalitat segueix sent protagonista també en el conjunt del col·lectiu jove estranger, la nota positiva –o menys negativa- ve dels joves nascuts als països de la Unió Europea, que presenten en els últims tres anys una lleugera tendència al creixement, tant numèrica com percentual, dels contractes indefinits.

Malauradament, aquesta situació no es repeteix entre els estrangers no comunitaris, que veuen com la seva precarietat contractual segueix augmentant, principalment entre els homes. Encara que sigui interessant notar que el nombre de contractes entre els estrangers va experimentar una tendència a l'alça entre 2006 i 2007, la situació actual segueix la dinàmica negativa observada al conjunt de joves.

<b>Joves estrangers residents a Mallorca Contractació per sexe i tipus de contracte (2006-2008)</b>									
	<b>2006</b>			<b>2007</b>			<b>2008</b>		
	<b>Indefinit</b>	<b>Temporal</b>	<b>TOTAL</b>	<b>Indefinit</b>	<b>Temporal</b>	<b>TOTAL</b>	<b>Indefinit</b>	<b>Temporal</b>	<b>TOTAL</b>
<b>UE</b>									
<b>Homes</b>	612	5.132	5.744	933	6.947	7.880	970	5.928	6.898
<b>%</b>	10,65%	89,35%	46,90%	11,84%	88,16%	47,97%	14,06%	85,94%	45,49%
<b>Dones</b>	746	5.757	6.503	1.098	7.448	8.546	1.185	7.080	8.265
<b>%</b>	11,47%	88,53%	53,10%	12,85%	87,15%	52,03%	14,34%	85,66%	54,51%
<b>TOTAL</b>	1.358	10.889	12.247	2.031	14.395	16.426	2.155	13.008	15.163
<b>%</b>	11,09%	88,91%	100,00%	12,36%	87,64%	100,00%	14,21%	85,79%	100,00%

<b>No UE</b>									
<b>Homes</b>	1.674	14.733	16.407	1316	15701	17.017	1292	12660	13.952
<b>%</b>	10,20%	89,80%	63,84%	7,73%	92,27%	63,13%	9,26%	90,74%	61,97%
<b>Dones</b>	1.004	8.289	9.293	1080	8859	9.939	1022	7540	8.562
<b>%</b>	10,80%	89,20%	36,16%	10,87%	89,13%	36,87%	11,94%	88,06%	38,03%
<b>TOTAL</b>	2.678	23.022	25.700	2.396	24.560	26.956	2.314	20.200	22.514
<b>%</b>	10,42%	89,58%	100,0%	8,89%	91,11%	100,0%	10,28%	89,72%	100,0%

Elaboració pròpia dades SOIB

## **F) Indicadors d'emancipació econòmica i familiar:**

### ***Nivell de renda disponible de les persones i llars joves: la crisi arrossega a la baixa els ingressos***

La renda dels joves a Mallorca està experimentant un empitjorament progressiu, relacionat amb la crítica situació que presenta actualment el mercat de treball a l'illa. Els ingressos dels joves són cada cop més insuficients per cobrir les despeses comunes i corrents, sense parlar de les dificultats que afronten els que han de pagar una hipoteca.

L'espectacular augment de l'atur dels últims dos anys, juntament amb la disminució de la contractació, dibuixen un escenari de greu reducció de la disponibilitat d'ingressos, que està produint un fort retard, si no un avortament, en l'emancipació dels joves de Mallorca, i que entre els que ja havien progressat en el seu procés emancipatiu poden provocar un retorn a la

convivència amb la família d'origen o a compartir habitatge amb altres joves en les mateixes condicions.

El cas de les llars joves es encara més greu doncs el 17% d'aquestes famílies, a nivell autonòmic, ja té tots el seus components a l'atur (OBJOVI, primer trimestre 2009), moltes amb crèdits hipotecaris que compliquen la viabilitat dels seus projectes familiars. En aquests casos el recurs a l'ajuda de la família d'origen es fa pràcticament obligatori. No obstant, el tradicional suport que els pares havien pogut donar fins ara als seus fills en els moments de necessitat es veu progressivament limitat per les mateixes raons que obliguen els joves a demanar ajuda. Aquesta situació és encara més greu en les llars joves formades per parelles d'estrangers doncs, a més de les esmentades dificultats, en molts de casos manquen de xarxa familiar i no poden comptar amb el suport dels seus coetanis nacionals.

Aquesta progressiva "pauperització" d'importants col·lectius de la societat mallorquina comença a preocupar cada cop més al conjunt de ciutadans de l'illa, com es pot comprovar als estudis publicats als Quaderns Gadeso nº143 i 145. En el primer d'aquests estudis podem veure com els aturats es situen en el segon lloc dels principals factors que provoquen inseguretat, doncs són considerats delinqüents potencials. Val a dir que a la mateixa enquesta de 3 anys abans les persones en atur no apareixien entre els set factors d'inseguretat a l'illa. Al Quadern Gadeso nº145 veiem com els dos principals problemes emergents a les Illes Balears són la inseguretat econòmica a mig termini i la preocupació pel futur personal i professional dels fills.

Aquest pronunciat descens en el nivell de renda disponible dels joves mallorquins xoca també amb la progressiva desconfiança de les institucions bancàries, que ja no concedeixen fàcilment crèdits a les persones que no poden assegurar la seva estabilitat laboral i financera, fet que redueix encara més les ja escasses possibilitats d'emancipació dels joves a Mallorca, tenint en compte que la precarietat laboral i, per conseqüent, salarial sigui la norma per a la gran part els treballadors joves. No es pot excloure que aquests trets diferencials reservats a les persones amb més necessitats, provoquin a mig i llarg termini una situació de "dualització" social que vagi segregant segments cada cop més importants de població, amb les nefastes conseqüències que això pot significar per a la cohesió de la societat mallorquina.

### ***Accés a l'habitatge: compra quasi impossible; lloguer limitat i car***

L'accés a l'habitatge en el procés d'emancipació té una importància cabdal i, juntament amb les problemàtiques relacionades amb la inserció laboral –que tractem específicament en aquest estudi–, condiona significativament les trajectòries i les estratègies que emprenen els joves en el seu camí cap a l'emancipació. Per aquest motiu, és un assumpte que les polítiques públiques haurien d'enfrontar molt seriosament.

Segon el “Observatorio de la Vivienda joven (OBJOVI)”, amb les dades de 2009 el salari que una persona hauria de cobrar per poder accedir a un habitatge a Balears, seria de 3.339,54 euros al mes, o per ser més pràctics, un 179% més del salari actual mitjà dels joves illencs. Òbviament, això limita greument les possibilitats d'accés a un habitatge tant a Balears com a Mallorca, on aquesta diferència entre el sou real i el necessari és de les més altes de l'estat, només per darrera el País Basc i Madrid. Val a dir que, malauradament les possibilitats d'accedir a un habitatge no augmenten amb la baixada dels preus del mercat immobiliari i dels tipus d'interès hipotecari.

Aquestes xifres retraten la realitat a la que s'enfronten els nostres joves a l'hora de comprar un habitatge. L'enorme esforç financer que han de realitzar, juntament amb les condicions d'inseguretat i inestabilitat laboral que pateixen, aplacen la decisió d'adquirir un habitatge. Per altra banda, el lloguer tampoc és percebut com una solució, doncs l'elevat cost mensual mitjà i els estrictes requisits d'accés que exigeixen els propietaris limiten aquesta possibilitat.

Com es desprèn dels paràgrafs anteriors, la diferència entre els preus de l'habitatge i els ingressos, tant dels joves individualment com de les parelles joves, és percebuda com el principal límit a la seva emancipació. En aquesta situació es fa indispensable incrementar les polítiques públiques d'habitatge especialment dirigides al col·lectiu jove i necessàries per limitar el creixement dels preus immobiliaris i facilitar l'accés a aquest col·lectiu.

Vista la importància que té l'accés a l'habitatge en el procés d'emancipació, es fa necessària la realització d'un estudi específicament dedicat a la temàtica, que serveixi de guia a les administracions públiques pel disseny d'estratègies i actuacions encaminades a l'emancipació dels joves.

## **G) Col·lectius i perfils amb més risc de fracàs sociolaboral.**

La forta segmentació del mercat laboral present a Mallorca, juntament un augment de la segregació laboral, que limita l'accés al món del treball a un creixent nombre de persones, fa que la tendència a l'exclusió sociolaboral sigui cada cop més preocupant, doncs afecte de manera rellevant els processos d'emancipació dels joves.

En aquest apartat s'exposaran les característiques dels perfils i col·lectius més exposats a les conseqüències negatives de l'actual recessió econòmica.

### **Homes i dones amb baix o nul nivell educatiu**

Aquest perfil concentra gran part dels joves que en els últims temps han engrossit les xifres de l'atur. Abans de la crisi, aquest joves tenien un bon nivell d'ocupació i les seves carències formatives es veien pal·liades per la facilitat a l'hora de trobar feina. A més, el seu nivell salarial permetia mantenir unes bones perspectives de futur.

Actualment, la seva situació ha canviat dràsticament, i en el cas dels més joves es fa cada dia més insostenible, doncs aquest últim sector és el que pateix més la temporalitat en els seus contractes. Aquest típic tret del mercat laboral dels joves poques vegades ha estat interpretat com un límit. Ben al contrari, sempre s'ha vist com una bona oportunitat per poder alternar períodes de feina amb altres de descans o estudi, en els que es podia comptar també amb les prestacions de desocupació i no suposaven una càrrega per a l'economia familiar. No obstant, i com ja s'ha dit, la situació ha canviat radicalment i les possibilitats d'aquests joves de trobar feina s'ha reduït dràsticament, doncs els empresaris del turisme i de la construcció, on més s'incorporaven els joves, mantenen plantilles reduïdes i eviten contractar personal amb poca experiència i escassa formació professional.

Això vol dir que les estades dels joves a l'atur es fan cada cop més llargues, i fins i tot cròniques. Les prestacions de desocupació s'acaben i es veuen abocats a moure's dins l'economia informal per escapar d'aquesta situació, amb els riscos que aquesta comporta. Sense una adequada i específica actuació per part de l'administració pública, tant a nivell educatiu com formatiu, les seves possibilitats d'inserció i estabilització laboral seran cada cop més escasses, complicant extremadament el seu procés d'emancipació.

### **Llars joves, amb o sense fills, en situació total o parcial d'atur**

La condició que es viu a cada cop més llars joves a Mallorca no pot deixar indiferent a ningú. En molts de casos la situació es pot qualificar de catastròfica, doncs aquests joves, a més de perdre la feina, es veuen en la impossibilitat de fer front a les obligacions financeres que han subscrit per

adquirir el seu habitatge viuen. Quan s'acaben les prestacions assistencials, l'únic recurs que tenen són les famílies d'origen, sempre que aquestes tinguin la possibilitat d'ajudar. En una situació com aquesta es multiplica el risc d'exclusió social.

Particularment greu és la situació de les famílies monoparentals. A Mallorca, l'any 2007 un 26,4% del total de les llars estaven formades per dones amb fills menors, la majoria de les qual viuen sense altres persones a la llar, i ja llavors eren el perfil majoritari dels usuaris de la renda mínima d'inserció (Carbonero). La complicada situació que viuen aquests grups familiars és un indicador de com un model que pareixia abocat al èxit continu hagi fracassat de manera estrepitosa, deixant els seus membres més fràgils pràcticament al carrer.

Per això, sense una profunda conscienciació de les raons i de les responsabilitats comunes que han provocat la situació actual, només intervenint per pal·liar mínimament les conseqüències conjunturals, no s'evitarà que aquestes situacions s'agreguin o tornin a presentar-se amb una força destructora encara major.

### ***Immigrants no comunitaris i dels països recentment incorporats a la Unió Europea***

Com s'ha pogut comprovar al llarg d'aquest estudi, si la situació dels joves nacionals a Mallorca és crítica, la dels seus coetanis estrangers, particularment els provinents de fora de la Unió Europea, és encara més preocupant.

Els joves d'origen no comunitari presenten unes característiques que accentuen les seves dificultats d'inserció laboral. Entre els perfils definits en aquest capítol, el col·lectiu immigrant és el més fràgil, degut principalment a les característiques socioculturals típiques que el defineixen. Entre aquestes característiques, cal destacar l'inferior nivell educatiu, tant dels nouvinguts, arribats a l'illa gràcies a la reagrupació familiar, com dels que han nascut a l'illa i representen la segona generació immigrada. A això cal sumar-hi l'absència de programes específics d'integració educativa que els faciliti la tasca sempre difícil d'acomodar-se a un altre país. D'altra banda, quan el nivell d'estudis posseït és alt apareixen grans problemes burocràtics que impedeixen la seva homologació, fet que els empeny a acceptar ocupacions inadequades amb l'estatus que ocupaven als seus països d'origen.

A més, la debilitat i la guetització de les seves xarxes socials influeix negativament en les capacitats d'introduir-se en el mercat laboral. En el cas de les joves estrangeres, moltes vegades són les pròpies diferències culturals i religioses que contribueixen a limitar l'accés al mercat laboral o a orientar la seva ocupació quasi exclusivament cap el sector de la llar.

I tot això sense oblidar la incidència del desarrelament, que especialment en el grup dels més joves pot provocar comportaments de no acceptació i de rebuig

a la nova condició de vida, fomentant comportaments asocials i fins i tot delictius, que tindran com efecte més segur l'empitjorament de les seves possibilitats d'inserció laboral. És d'una importància cabdal que aquest nombrós i creixent col·lectiu trobi respostes concretes i eficaces als desafiaments que la seva pròpia realitat genera. L'energia i la disponibilitat que aquests joves presenten són d'una enorme importància per al conjunt de la societat mallorquina, però es poden tornar destructives si no s'emprenen mesures efectives per tal de reduir dràsticament les situacions que provoquen la marginació d'aquests joves, provocant que es sentin cada cop més ciutadans de segona.

## **Conclusions**

### ***L'estabilització del procés d'inserció laboral: un pas indispensable per afavorir el camí cap a la emancipació.***

Com hem vist al llarg d'aquest estudi, les estratègies que emprenen els joves en el camí cap a l'emancipació són el resultat de les múltiples interrelacions i dels condicionants que conformen el complex entramat d'institucions socials que anomenem Estat del benestar. Tant les administracions públiques com la família i el mercat juguen un rol fonamental en la construcció de l'imaginari col·lectiu que orienta i dirigeix les eleccions, sovint complicades, que seran la base del futur dels nostres joves.

El marc ideològic que conforma les actuacions del Estat del benestar a Mallorca és, òbviament, el mateix del territori espanyol i té com eix bàsic el paper jugat per les famílies com a principals proveïdors de protecció i solidaritat social, suplint d'aquesta manera les escasses actuacions de l'Estat i suavitzant els abusos del mercat, deguts a la lògica de maximització de resultats.

La cruesa de la situació conjuntural actual no ens pot eximir d'emprendre una profunda reflexió sobre les causes que han dut al conjunt de la població, tant d'Espanya com de Mallorca, a patir aquesta situació, on el col·lectiu jove és un dels més perjudicats. Tant pel que fa al present pròxim, com a les conseqüències a mig i llarg termini, una manca de decisions al respecte pot conduir, per un costat, a una progressiva pèrdua de confiança en les institucions per part dels joves i, per altre, a impulsar una excessiva competitivitat social, que acabaria fragmentant una població ja molt heterogènia.

L'anàlisi dels processos d'inserció laboral dels joves de Mallorca ha posat al descobert les dinàmiques contradictòries que conformen els primers contactes del joves amb el món del treball. Dinàmiques que, més que mai, pareixen respondre només a les necessitats del mercat, és a dir, mà de obra a baix preu,



intercanviable i fàcilment manipulable. Això, si per un costat ha permès una certa independència econòmica, per l'altre no ha ajudat a posar les bases d'un creixement professional més sòlid.

No obstant, en el desenvolupament i arrelament d'una situació contradictòria com aquesta, les responsabilitats s'han de compartir també amb les institucions polítiques, que s'han limitat i acomodats a la interpretació quantitativa i positiva dels indicadors d'inserció laboral, que deixaven a Balears i a Mallorca en posicions envejables respecte al conjunt de l'Estat, i que també han interpretat el creixement del PIB com principal indicador de riquesa i qualitat de vida, oblidant-se de donar la necessària importància tant a la qualitat i distribució d'aquest creixement econòmic com a la qualitat de la feina que es venia creant, especialment la d'un col·lectiu estratègicament molt important com és el de la joventut.

També el paper de la família, encara que limitat i subordinat a les altres institucions, té les seves responsabilitats, que principalment es poden resumir en la tendència a infravalorar la millora educativa i formativa dels seus fills. No es poden entendre les altes taxes d'abandonament prematur i de fracàs escolar sense analitzar l'actuació de les famílies, que encara que no desitgi ni fomenti aquestes pràctiques, les acaben tolerant, justificant-les amb les altes possibilitats de trobar feina que, fins abans de la crisi, tenien els seus fills.

Com s'acaba de veure, aquestes interrelacions entre les institucions reforcen i defineixen el marc social en el que intenten integrar-se els joves de l'illa, i que no tan sol condicionen el seu procés d'emancipació, sinó que també impedeixen un creixement qualitatiu i harmònic del conjunt de la societat mallorquina.

Per enfrontar-se a les problemàtiques que aclaparen la joventut a l'illa, es necessari que el conjunt de les institucions entenguin profundament la importància estratègica que representen els joves, i no es limitin només a gestionar el seu adequat acomodament a les estructures ja existents. Les experiències positives dels països nòrdics, els que més esforços han dedicat a la millora qualitativa de les interrelacions entre la seva joventut i el conjunt d'institucions, demostren que invertir significativament en els joves és un camí profitós, que a llarg termini reporta resultats molt positius per al conjunt de la societat.

Començant per les problemàtiques relacionades amb la inserció laboral, tema principal d'aquest estudi, resulta inevitable no posar l'accent sobre l'excessiva temporalitat que afecta els joves de l'illa i que actua tant com a limitació dels seus projectes vitals i també com desincentivadora de les inversions en la millora professional per part dels empresaris. Una decidida i eficaç política d'estabilització laboral és el primer objectiu que l'administració pública, amb la col·laboració activa del sistema productiu, hauria de perseguir. Això, a més d'estabilitzar les relacions laborals, fomentaria i afavoriria la millora educativa i formativa dels joves treballadors illencs.



Aquesta darrera finalitat no és menys important que la primera; ans al contrari, és una de les conseqüències més desitjables que el reforç del protagonisme de les polítiques juvenils aportaria.

El desenvolupament harmònic de la complexa i culturalment heterogènia joventut mallorquina representa l'aposta més important que ha de guanyar el conjunt de la població de l'illa. El diferent tractament reservat als joves treballadors estrangers, assenyalat en diverses parts d'aquest estudi, indica una situació de patiment agreujat per la condició d'immigrant, que complica la integració i la cohesió social d'aquests col·lectius, i que ha de ser reconduïda amb intervencions que valorin adequadament les condicions diferencials que atresoren els estrangers. L'elevada multiculturalitat present a l'illa suposa una immillorable oportunitat per fer créixer les relacions interculturals, condició imprescindible per un equilibrat desenvolupament social a les societats postmodernes, les que més necessiten integrar els valors i les tradicions culturals dels immigrants per poder evitar probables conflictes futurs.

Particular atenció mereix també el col·lectiu format per les dones joves. L'anàlisi de les dades ha permès veure com la important millora educativa i formativa en els darrers anys d'un nombre cada cop major de dones ha contribuït a reduir l'impacte de l'actual crisi econòmica, tot millorant tant les taxes de temporalitat contractual com la presència dins el grup dels desocupats. Aquesta relativa millora, que res lleva a la gravetat de la seva situació, encara no s'ha traslladat als problemes que segueixen afectant a aquest important grup social, que venen de la tradicional i injustificada discriminació salarial i de la dificultat de conciliació de la vida laboral amb la vida familiar. Actuant d'aquesta manera, tant el sistema productiu com les institucions polítiques, evidencien la incapacitat de saber valoritzar el gran esforç emprés per les joves dones per avançar qualitativament en la seva formació. De la mateixa manera, demostren que, malauradament, els condicionaments culturals encara limiten la normalització de les relacions laborals de les dones. És necessari, doncs, emprendre mesures conjuntes entre totes les institucions que impulsin a millorar la relació salarial, reduint així la desigualtat, i a resoldre les carències històriques que obliguen les dones a abandonar els seus llocs de feina.

Així doncs, es pot veure com, encara que fins fa molt poc temps era el principal incentiu a l'hora d'incorporar-se al món del treball i el causant de les altes taxes d'emancipació juvenil a les illes, la mateixa estructura del mercat laboral mallorquí s'està transformant en el primer enemic dels joves, expulsant-los en massa dels llocs de feina, a més de reduir quantitativament la durada dels seus contractes i aplaçant i impeding el retorn a la feina dels que abans necessitava més.

La sensació que aporten aquestes dades exposades en el curs de l'estudi és que a la societat mallorquina estan augmentant de manera preocupant i desigual els riscos d'exclusió social, facilitats per la rigidesa del model de desenvolupament econòmic Balear, que ha afavorit la limitada preparació i

professionalització d'una bona part dels joves residents a l'illa. El risc que es corr, sense una adequada reformulació de les polítiques de joventut i una eficaç reorganització de les interrelacions que estructurin les actuacions de l'Estat del benestar, és que Mallorca pot passar de ser una de les regions capdavanteres en molts dels indicadors de desenvolupament econòmic i social, a encapçalar el rànquing de segregació i d'exclusió social.

La gravetat de la conjuntura actual, que en últim extrem és la que ha motivat l'elaboració d'aquest estudi, hauria de ser un estímul suficient per emprendre una renovació integral del model de desenvolupament econòmic i social present a l'illa. Un nou model que tingui com a principal objectiu l'excel·lència qualitativa del sistema productiu i que s'orienti cap a desenvolupament harmònic i homogeni del conjunt de la societat mallorquina, apostant decididament per millorar les perspectives d'un dels seus capitals més valuosos: la joventut.

## DAFO

Com a resum de l'anàlisi efectuat al llarg d'aquest estudi, presentem ara un llistat de les "*debilitats, amenaces, fortaleses i oportunitats*", amb la intenció de focalitzar tant els problemes com les potencialitats que reuneix el conjunt de la societat mallorquina pel que fa al processos relacionats amb l'emancipació dels i les joves de l'illa. Vista la interacció de diferents institucions i col·lectius en la elaboració de les estratègies d'emancipació, hem volgut diferenciar per sector l'anàlisi de la situació, per donar-li una imatge més concreta. Així que començarem per el mercat laboral i el sistema productiu de l'illa, seguint amb el sistema educatiu i tancarem amb el col·lectiu dels immigrants, que creiem que mereix una atenció particular per les greus carències evidenciades.

### **MERCAT LABORAL I SISTEMA PRODUCTIU:**

#### **Debilitats:**

- Excessiu recurs a la flexibilitat laboral per pal·liar els efectes de les variacions a l'economia global i de la estacionalitat al sector turístic.
- Accentuada segmentació especialment dels treballadors estrangers.
- Baixa qualitat mitja dels capital humà posseït per els joves
- Insuficient nivell de contractació a temps indefinit, fins i tot dels contractes fixos discontinus
- Escàs interès per la contractació a temps parcial
- Insuficient interès per conciliar treball i vida familiar
- Mínima inversió en formació ocupacional interna a les empreses.
- Augment de la sobrequalificació contractual en els joves.
- Inadequació de les retribucions dels treballadors més qualificats.
- Poca visibilitat de la varietat i les potencialitats del sistema productiu de l'illa.
- Alta dependència de les petites i mitjanes empreses amb els sectors forts de l'economia de l'illa.

### **Amenaces:**

- Augment atur de llarga durada entre els joves
- Dramàtic descens dels ingressos amb conseqüent retirada de la participació al consum de les cohorts més joves
- Creixent desprofesionalització dels treballadors joves.
- Desvalorització i pèrdua de les millores educatives i formatives efectuades per les dones.
- Segregació laboral dels treballadors estrangers.
- Empitjorament progressiu de les dinàmiques de cohesió i d'inclusió social.
- Redimensionament de les PIMES

### **Fortaleses:**

- Gran varietat i potencialitat del sistema productiu mallorquí.
- Alta taxa d'activitat dels joves illencs.
- Creixent importància del sector públic en la contractació jove.
- Millora tant quantitativa com qualitativa del nivell formatiu especialment de la població jove femenina.
- Lideratge mundial del sector turístic mallorquí.

### **Oportunitats:**

- Esforç institucional per afavorir la inversió en els sectors productius emergents.
- Creixent necessitat de treballadors qualificats en els sectors emergents.
- Impuls i foment de la contractació indefinida, tant a temps complet com a temps parcial, al sector públic i al sector privat.
- Impulsar mesures per millorar la conciliació de l'activitat laboral i familiar
- Foment i millora de l'orientació laboral

- Renovació qualitativa del sector turístic, tant en el sector hotelier com de l'oferta complementaria.
- Impuls a l'autocupació i a la creació d'empreses per els i les joves.
- Millora de la cooperació i col·laboració de tots els actors institucionals per facilitar la inserció i la estabilització laboral.

### **SISTEMA EDUCATIU:**

#### **Debilitats:**

- Altíssim nivell de fracàs escolar i d'abandonament educatiu prematur
- Baixa incidència dels matriculats a l'escola superior no obligatòria i a la universitat.
- Rigidesa de la oferta educativa post-obligatòria.
- Limitada oferta de títols de formació professional existents.
- Insuficient oferta de formules mixtes "educació i treball"
- Difícil integració alumnat estranger.
- Desproporcionada presència d'alumnes estrangers a l'escola pública.
- Insuficient inversió en programes per la millora qualitativa de l'ensenyança.
- Creixent "cultura" de la no necessitat d'accedir a un nivell educatiu superior.
- Redimensionament del valor i la importància del paper dels professors al conjunt de la població

**Amenaces:**

- Arrelament de la desafecció cap a les institucions educatives
- Creixent degradació de la qualitat del capital humà dels joves
- Augment de la conflictivitat relacionada amb l'alumnat estranger a l'escola pública.
- Desmotivació i desinterès creixents tant de l'alumnat com dels professionals de l'educació

**Fortaleses:**

- Consistència i preparació dels professionals de l'educació
- Constant enfortiment de la millora educativa de les joves a l'illa
- Extensa xarxa d'instituts educatius públics i concertats
- Augment de la dotació de TIC's
- Constant seguiment i monitorització de les problemàtiques escolars
- Interès creixent al conjunt de la població per millorar el nivell educatiu de les noves generacions.

**Oportunitats:**

- Flexibilitzar l'oferta educativa dels ensenyaments superiors
- Actualització i modernització dels títols professionals existents
- Reforç de les practiques d'orientació educativa
- Facilitar i impulsar les possibilitats de compartir estudis i feina
- Incrementar la dotació de TIC's
- Introduir la possibilitats d'ensenyament a distancia per els títols de FP
- Involucració dels professors en el dibuix i l'aplicació de pràctiques de renovació pedagògica
- Reequilibri de la distribució de l'alumnat estranger entre centres públics i concertats.

- Conscienciació social sobre la utilitat i la necessitat de millorar el nivell educatiu com eina de creixement qualitatiu del conjunt de la població i més enllà de la seva utilitat per lo que fa al treball.

### **JOVES IMMIGRANTS:**

#### **Debilitats:**

- Baix nivell educatiu i formatiu
- Creixent segregació laboral
- Debilitat xarxes familiars
- Grans dificultats d'integració escolar
- Dificultats burocràtiques per l'homologació dels estudis efectuats als països d'origen
- "Guetització" i marginació creixent
- Escàs recurs a l'autocupació
- Creixents situacions d'il·legalitat
- Desconeixement i limitacions en l'accés a prestacions socials i a les ajudes per l'habitatge

#### **Amenaces:**

- Augment significatiu de la conflictivitat social
- Increment de la microcriminalitat juvenil
- Generalització de la situació d'atur de llarga durada
- Situacions d'explotació laboral i de recurs a la economia informal
- Augment del nivell de pobresa significativa
- Creixent exclusió social
- Discriminació residencial



**Fortaleses:**

- Taxa d'activitat molt alta
- Gran presència d'associacions socioculturals dels seus països d'origen
- Bona adaptació i integració dels col·lectius provinents de l'àrea d'influència hispànica
- Enriquiment i renovació sociocultural del conjunt de la societat

**Oportunitats:**

- Foment de la cooperació i col·laboració amb les associacions d'immigrants
- Impuls als programes d'integració educativa
- Facilitar l'homologació dels títols d'estudis estrangers
- Incrementar les oportunitats d'autocupació del col·lectiu estranger
- Foment de les relacions interculturals
- Ampliació i promoció de les actuacions públiques en l'àmbit social i residencial

Per concloure el nostre resum dedicarem un últim anàlisi a les debilitats, amenaces, fortaleses i oportunitats que es relacionen amb l'entramat de les polítiques públiques que de manera transversal afecten al procés d'emancipació juvenil. D'aquesta manera volem remarcar el rol fonamental que juguen les administracions públiques en els comportaments, actituds, experiències i expectatives de la joventut, no tan sols a Mallorca, sinó a qualsevol país del món.

## **POLÍTIQUES PÚBLIQUES:**

### **Debilitats:**

- Mínima rellevància estratègica de les polítiques de joventut
- Inexistència de polítiques integrals de suport a l'emancipació
- Escàs finançament de les polítiques de joventut
- Ineficàcia de les polítiques actives d'inserció laboral adreçades als joves
- Insuficiències en les polítiques educatives per frenar el fracàs escolar
- Escàs coneixement de les polítiques d'accés a l'habitatge entre el col·lectiu jove
- Cost excessiu dels habitatges de protecció oficial, tant pel que fa a la venda com al lloguer
- Deficient coneixement de la realitat socioeconòmica dels joves

### **Amenaces:**

- Creixent desinterès entre els joves per la participació i l'associacionisme
- Constant augment de les situacions d'exclusió social
- Risc significatiu d'augment de la marginació residencial
- Cronificació de la situació d'abandonament escolar prematur
- Malestar i rebuig institucional per part dels joves

**Fortaleses:**

- Presència d'institucions i associacions dedicades a les problemàtiques juvenils
- Bona dotació de professionals i tècnics especialitzats en l'àmbit juvenil
- Creixent rellevància social de les temàtiques relacionades amb la joventut
- Creixent interès institucional, tant a nivell autonòmic com a nivell local i municipal, per la realitat juvenil

**Oportunitats:**

- Creació d'un eficaç i efectiu sistema de monitoratge de les diferents problemàtiques de la joventut illenca
- Reforç i ampliació de l'activitat de les institucions i associacions operants a l'àmbit juvenil
- Donar condició d'estratègiques a les polítiques de joventut
- Introduir mesures integrals de suport a l'emancipació, que impliquin tots els àmbits - educatiu, laboral, residencial i del oci - que entren en aquest procés.
- Implicació de tots els agents institucionals en la concepció d'un pla estratègic de joventut
- Promoció i difusió exhaustiva de totes les actuacions dirigides al col·lectiu jove.

## BIBLIOGRAFIA

### Marc teòric:

**Du Bois-Reymond Muela, Lopez Blasco Andreu**, Transiciones tipo yo-yo y trayectorias fallidas: hacia las políticas integrada de transición para los jóvenes europeos, Estudios de juventud, nº 65/04

**Esping Andersen, Gosta**, Un nuevo equilibrio de bienestar, Política y Sociedad, 2007, Vol. 44 Núm. 2: 11-30

**Flaquer Lluís**, La articulación entre familia y Estado del bienestar en los países de la Europa del sur, Revista Papers 73, 2004 27/58

**Gentile Alessandro**, Una precaria transición a la edad adulta: inestabilidad laboral y límites del régimen familista de Estado del Bienestar. El caso de España, Documento de trabajo 06 – 02

**Lopez Blasco Andreu**, La familia como respuesta a la demanda de individualización: ambivalencia y contradicciones, Revista Papers 79 2006 263/284

**Merino Rafel**, Itinerari formatius, itineraris laborals i practiques associatives dels joves Col·lecció E-Quaderns Observatori Català de la Joventut

**Moreno Luis**, España y el bienestar mediterráneo, Documento de Trabajo 06-10, Unidad de Políticas Comparadas (CSIC)

**Patón i Casas Juan Manuel**, Joves adult i polítiques de joventut a Europa, Col·lecció Aportacions Observatori de la Joventut

**Simó i Noguera, Carles**, Les transicions a la vida adulta en el context de la Globalització. Col·lecció Aportacions 35. Observatori Català de la Joventut.

**Van de Velde Cécile**, Fer-se adult, sociologia comparada de la joventut a Europa. Col·lecció Aportacions 34. Observatori Català de la Joventut

### Marc general nacional

**Almudena Moreno**, Economía, empleo y consumo: Las transiciones juveniles en el contexto de la globalización, informe 2008 juventud en España INJUVE

**Álvaro Hidalgo Vega y Santiago Pérez Camarero**, Aspecto salariales de los jóvenes trabajadores. Estudios INJUVE 2004

**Andrés Canteras Murillo**, Los jóvenes en un mundo en transformación, Estudios INJUVE 2004

**Andreu Lopez Blasco (coord.)**, Jóvenes y constelaciones de desventaja en Europa, Revista Estudios de Juventud Junio/07 nº 77

**Andreu Lopez Blasco**, Jovenes en una sociedad cambiante.  
Demografía y transiciones a la vida adulta,  
Informe 2008 juventud en España INJUVE

**Informe: Sistema educativo y capital humano**, Consejo Económico y Social de España 01/2009

**Juan Antonio Fernández Cordón y Costanza Tobía Soler**, Las Familias monoparentales en España,  
Revista REIS 83/98 pp. 51/85

**Jose Felix, Tezanos** (ed.), Juventud y exclusión social Editorial Sistema, 2009

**Libro Blanco de la Comisión Europea**, Un nuevo impulso per la juventud europea, 2001

**Lorenzo, Navarrete Moreno (dir.)**, Jovenes autonomia económica y situaciones d'exclusión.  
Estudios INJUVE

**Lorenzo, Navarrete Moreno, (dir)**, Jovenes y fracasso escolar en España, Estudios INJUVE 2007

**OBJOVEM**, Temporalidad en el empleo y mercado de trabajo para los jovenes en España,  
monografico 2º trimestre 2007

**OBJOVEM**, Informe primer trimestre 2009, total Estatal

**Pau Baizán Muñoz**, La dificil integración d los jovenes en la edad adulta,  
Fundación Alternativas, documento de trabajo 33/2003

## Marc Autonòmic i Local

**Consell economic i social de les Illes Balears**, Dictamen 7/2009  
Sobre l'eficacia del sistema educatiu a les Illes Balears

**Direcció General de Joventut** , Govern de les Illes Balears.  
Ànalisi de la realitat social dels joves a les Illes Balears, 2005.

**Govern de les Illes Balears**, Conselleria de Treball i Formació,  
Les persones estrangeres al mercat de treball de les Illes Balears any 2007 i avanç 2008

**INEM**, Informe sobre el mercado de trabajo de los jovenes 2006:  
Illes Balears Observatorio Ocupacional del Servicio Público de Empleo Estatal de les Illes Balears

**Jesus Sanz, Silvia Luque**, Polítiques locals de joventut a les Illes balears,  
Institut d'Anàlisi social i Polítiques Públiques, Fundació Frances Ferrer i Guardia 2002

**OBJOVEM**, Informe primer trimestre 2009, Balears

**Observatori del treball de les Illes Balears**  
Les dones en el mercat laboral de les illes Balears, Any 2007 i avanç del 2008,

**Observatori Social de les Illes Balears**, La renda mínima d'inserció i la gestió del risc social, U.I.B. 2009

**Observatori Jove d'habitatge a Espanya**, (OBJOVI). Consell de la Joventut d'Espanya

**Quadern GADESO**, N° 143 i 145

## Bases de dades estadístiques:

**Registres d'atur, demandants i contractes del SOIB.**

**Dades d'afiliació de la Tresoreria General de la Seguretat Social.**