

# Nazaret

FUNDACIÓ AL SERVEI DELS MENORS

Memòria 2012





# Index



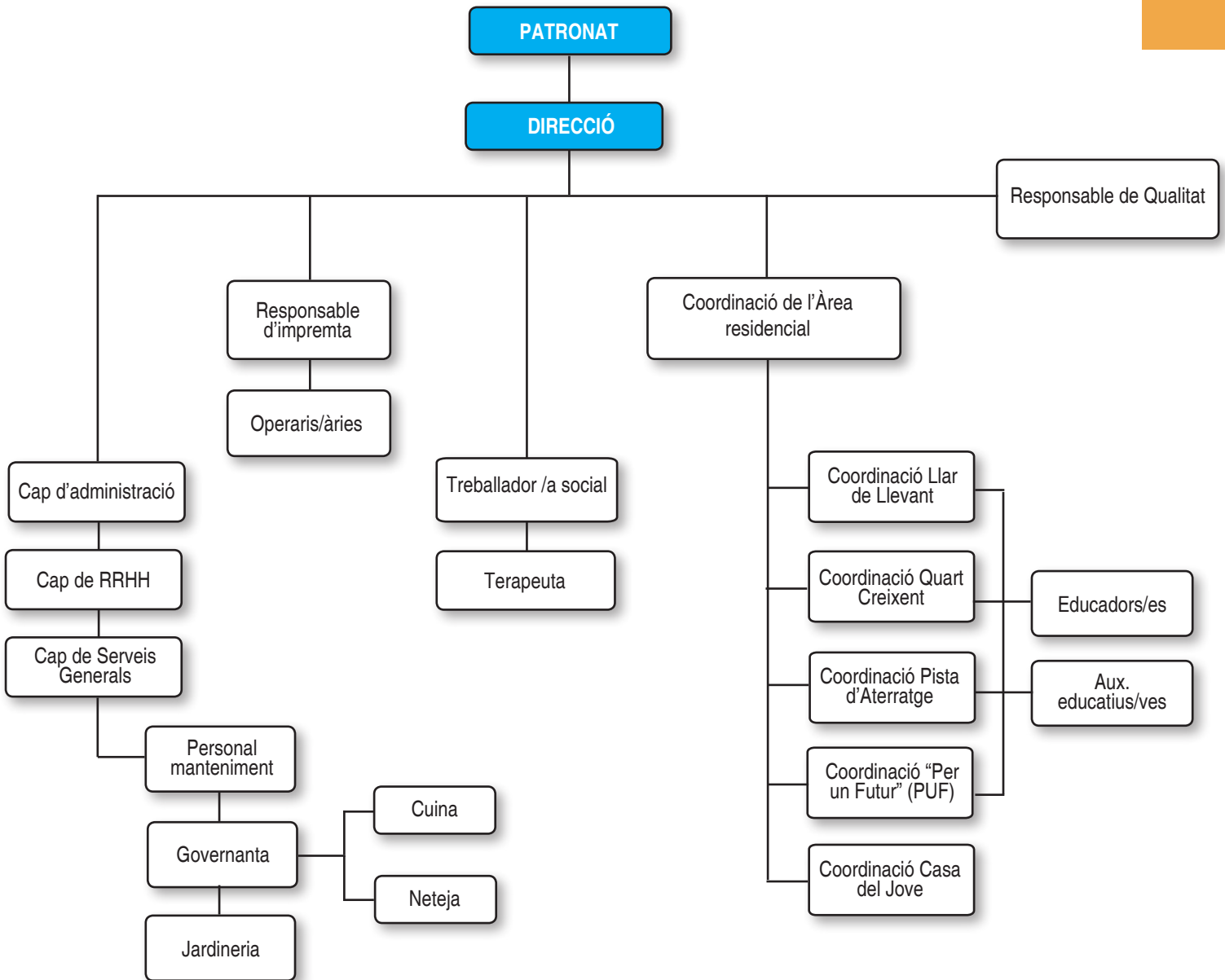
Organigrama	5
Introducció	6
Missió de la Fundació	8
Qualitat	9
Quart Creixent	12
Llar Llevant	14
Pista d'Aterratge	16
“Per un Futur” (PUF)	18
La Casa del Jove	20
Alter	22
Premsa	24
Impremta	26
Cursos i Formació	27







# Organigrama



# Introducció



## 2012: Un any per no oblidar

Sens dubte per la Fundació Natzaret el 2012, ha estat un any per no oblidar, 366 dies ben llargs amb molts reptes i no pocs obstacles a vèncer.

## Malgrat els obstacles, seguir endavant

Vàrem començar una nova licitació amb l'IMAS, amb no pocs novetats. Per una part havíem de deixar de gestionar el programa NIU (acolliments familiars) amb el dol que suposa sempre deixar de treballar un àmbit que satisfà en el marc del fi fundacional de la nostra Institució. Per altra banda vàrem haver d'acomiar d'un equip de professionals entregat a una tasca engrescadora i complicada com és fer el seguiment dels menors acollits a famílies. Però com no potser d'altra manera, hem de seguir endavant sense perdre l'ànim i sabent que els qui treballem en el tercer sector i a l'àmbit social no ens queda més remei que estar a expenses de contribuir als projectes que sorgeixen de la necessitat d'una societat que ho modernitza tot. Tot menys l'atenció personalitzada d'aquells que pateixen mancances greus, negligència o maltractaments.

## Un any de nous reptes

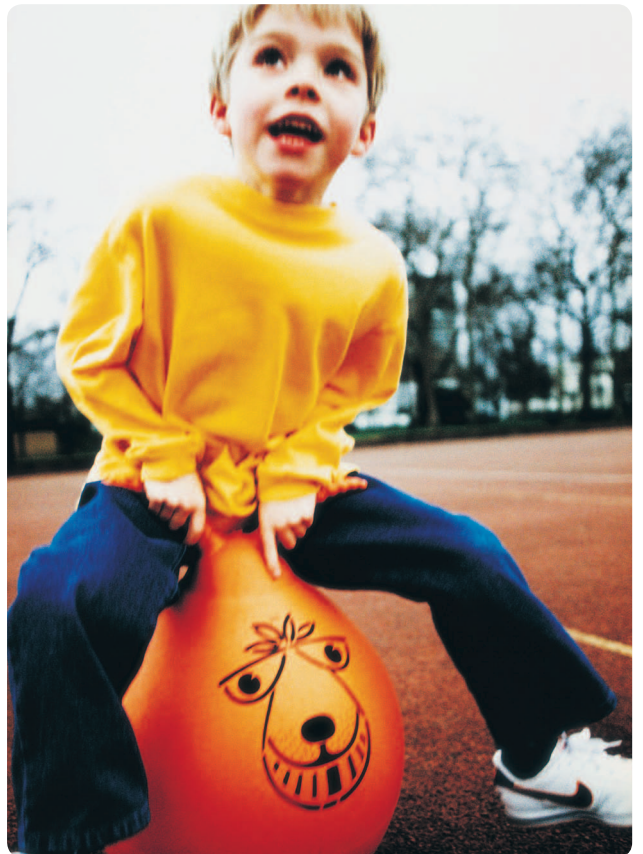
No tot ha estat negatiu, també hem iniciat en aquest nou any un nou projecte. Ens ha estat encomanada la tasca d'ajudar i educar a 8 adolescents al nostre càrrec a través del projecte PUF –Per un Futur-, projecte d'alta intensitat educativa que compta amb un suport més nombrós d'educadors per poder fer front a les dificultats manifestes dels adolescents que formen part d'ell. De bon grat, hem acceptat aquesta nova tasca que es suma als programes residencials que ja des de fa anys gestiona la Fundació Natzaret

## Canvis a la residència Natzaret

Però l'exigència de l'administració en adequar les instal·lacions a les noves lleis, és el que ha estat el gran revulsiu pel nostre funcionament. Les obres, han suposat per Natzaret el gran inconvenient pel seu funcionament habitual. Per una part la càrrega econòmica que això ha suposat ja que a més de no rebre les aportacions pactades amb l'administració i compromeses amb la relació contractual que pertoca, han suposat

una dispersió per la necessitat de llogar varis immobles per dur endavant la tasca de l'acolliment residencial d'infants i joves adscrits a Natzaret, amb tot el que això comporta. Han estat mesos durs pel bon funcionament de l'entitat, però que afortunadament varen passar a l'oblit quan en el mes de setembre de 2012 el nostre president, l'Illm. i Rvdm. Jesús Murgui, al front d'un recent nomenat Patronat, va inaugurar les obres de restauració de la residència de Natzaret.

Un cop reinstal·lats, hem de dir amb goig, que els menors poden gaudir d'una casa amb unes instal·lacions molt dignes i que el nivell de qualitat de vida és alt.



# Introducció



## Adéu al programa Alter

Un darrer tema que ens va entristir l'acomiadament de l'any, va ser la pèrdua de la gestió del programa Alter, després de 7 anys de tenir el programa a casa. Afortunadament l'equip educatiu ha pogut seguir treballant-hi, i ben segur que el programa seguirà amb èxit la integració laboral o formativa dels joves que hi participen. És el que nosaltres desitgem.

## El que nos ens mata, ens fa més forts

Com sempre, la Fundació Natzaret ha estat i estarà pendent dels nous reptes i necessitats de la societat (i en especial del món dels menors) que necessitin ser cobertes per qualsevol motiu. Malgrat tot, davant totes les dificultats viscudes en el 2012, l'experiència ens han de servir per iniciar amb molta força un 2013 en el que hem de créixer com Institució i seguir amb la nostra tasca d'aprendre més cada dia i per tal de poder oferir als infants i joves més oportunitats formatives, laborals,

però sobretot afectives i d'acompanyament en un món cada cop més complicant.

## Entre tots feim Natzaret

A l'hora d'escriure aquesta breu introducció, ja hem conegut el nostre nou President, l'Il·lm. i Rvdm. Xavier Salinas, bisbe de Mallorca, a qui expressem els nostres millors desitjos en el seu càrrec i a qui agraïm la seva atenció a la nostra Institució.

No puc acabar aquestes paraules, sense agrair la tasca de tanta i tanta gent, començant pel patronat amb el seu esforç i la seva preocupació per l'entitat, i a tots i a cada un dels treballadors/es de la Fundació Natzaret que amb la seva aportació fan que els projectes es facin realitat, i que els infants i joves trobin a ca nostra conhort en el present i esperança en el futur.

Gràcies a tots i endavant!!

Guillem Cladera Coll

Director de la Fundació Natzaret



# Missió de la Fundació



## Fundació Natzaret

- Missió: Promoure l'educació integral dels menors per tal de transformar i millorar les seves situacions personals presents i futures.
- Visió: Volem que la nostra entitat tingui major repercussió social, assumint nous reptes de futur; per això, apostam per l'atenció individual, la qualitat i la professionalitat.
- Valors: Els valors que promou la Fundació Natzaret són:
  - \* Menors:
    - Atenció integral i individualitzada.
    - Respecte i dignitat cap als menors.
  - \* Responsables professionals:
    - Feina en equip.
    - Implicació i realització personal i professional.
    - Motivació per a una formació contínua.
  - \* Organització:
    - Obertura a l'entorn.
    - Defensa del patrimoni.
    - Adaptació a la realitat social.





## Política de qualitat de la Fundació Natzaret

La Política de Qualitat de la Fundació Natzaret té com a objectiu oferir un servei de qualitat que faciliti l'educació integral dels menors.

Aquesta política serà assolida mitjançant els següents compromisos:

- Complir amb la legislació vigent.
- Fomentar la millora contínua dels nostres professionals.
- Integar els menors acollits dins la xarxa comunitària.
- Que la millora de la qualitat sigui un compromís del Patronat, de la Direcció i de cadascun dels treballadors.
- Dotar els menors d'una atenció professional, personalitzada i individualitzada.
- Aconseguir una cultura de millora a través de la gestió permanent dels processos.
- Adaptar-nos a les necessitats dels nostres usuaris, així com als canvis continuats de la realitat social.
- Atendre les necessitats de formació personals dels treballadors.
- Establir vies d'informació i comunicació que facilitin la participació i el compromís dels treballadors amb els objectius de qualitat del programa.

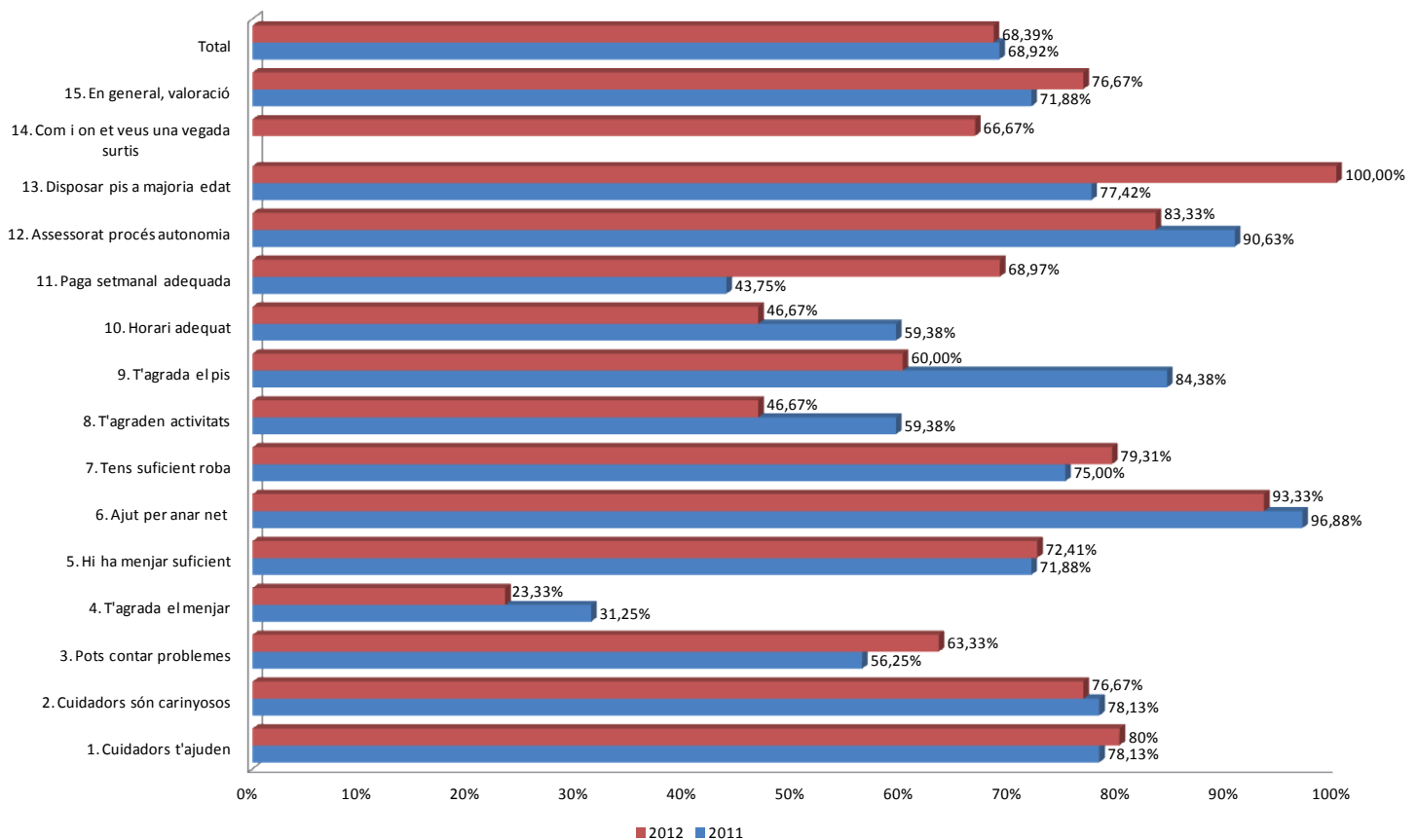


# Qualitat

El 2012 ha estat l'any de consolidació i millora del nostre sistema de gestió de la qualitat. Durant l'any, abordarem un procés de millora i simplificació de la nostra documentació, que facilità el seguiment i manteniment del sistema, finalitzant amb el resultat esperat: l'obtenció de l'informe favorable en l'auditoria de seguiment, realitzada per BV.

Els principals resultats assolits durant 2012 han estat:

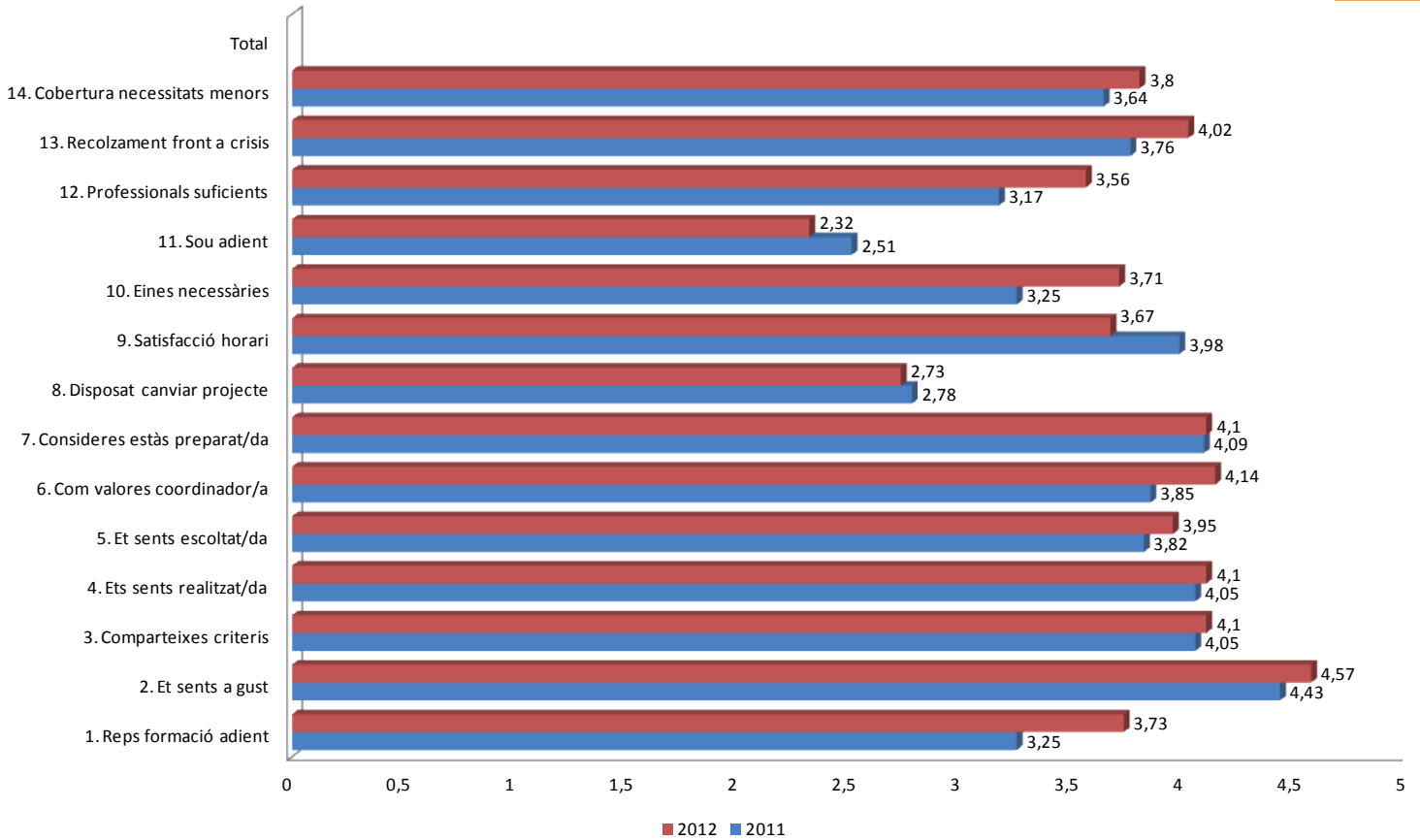
## 1. Resultats de satisfacció dels usuaris respecte a 2011



Enguany hem millorat substancialment respecte a les dades de l'any passat.

Cal fer esment que la dades de la vivenda dels menors ve relacionada amb el fet que els centres han estat a cases de lloguer durant un llarg termini de temps durant el qual es feia una obra importantíssima a la seu de Natzarret.

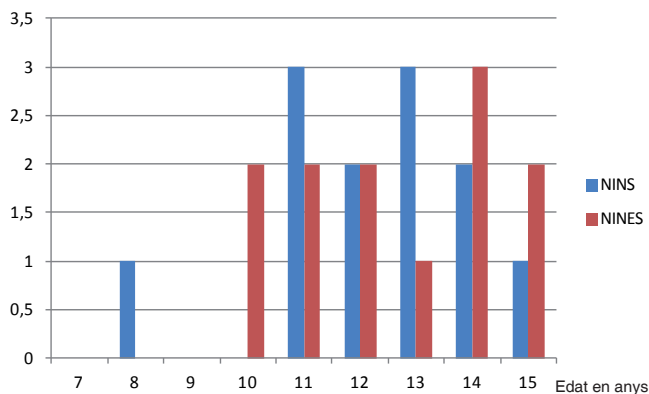
## 2. Resultats de satisfacció dels treballadors i de les treballadores respecte a 2011



Important l'esforç fet per l'Equip de Qualitat, l'Equip de coordinació i principalment pels equips d'Educadors de cada un dels centres per la introducció d'uns canvis substancials a millor en el Sistema de gestió de la Qualitat, cosa que ha fet que s'ordenin més els procediments i es redueixi la complicació de la documentació.

# Quart Creixent

Nombre de menors per sexe i edat



## Dades

**Entitat organitzadora:** Fundació Natzaret.  
(Projecte Quart Creixent).

**Correu electrònic:** quartcreixent@fundacionnatzaret.org

**Responsable de l'organització:** Gabriel Cortés Cortés.

**Responsable del projecte:** Guillem Cladera Coll.

**Coordinador d'àrea residencial:** Pep Àngel Bosch.

**Coordinadora del projecte:** Caterina Verger Andreu.

**Àmbit territorial:** Mallorca.

**Característiques de la població objectiu:** Nins i nines d'edats compreses entre els 6 i 14 anys amb expedient de protecció obert de l'IMAS.

**Nombre d'usuaris:** 14 usuaris.

## Presentació

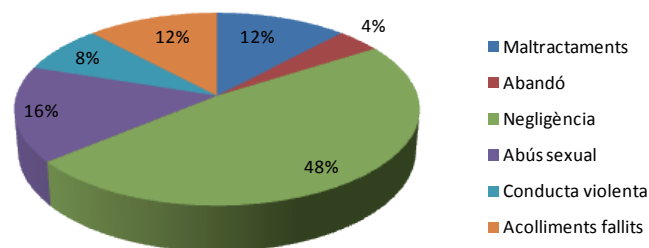
El programa té com a funció oferir una atenció integral i individualitzada a aquells menors que es troben en una situació familiar amb problemàtica greu, que no pot ser resolta dintre d'aquest entorn familiar. Aquesta atenció té un caràcter temporal, ja que el centre ha de ser entès com un recurs més que faciliti un possible retorn del menor al seu nucli familiar, o acolliment amb família extensa o aliena, sempre que no resulti contraindicat. En els casos en que es fa feina amb un programa de retorn familiar, és molt important el treball simultani amb les famílies. En els casos en que no és possible el retorn ni acolliment, una vegada que el menor supera l'edat límit d'estada al centre, passa a un altre centre indicat a les seves necessitats.

## Treballadors

Personal d'atenció directa: Director de la Fundació, tasques de suport i revisió. Cap d'àrea, tasques de suport i revisió. (Educador Social). Psicòloga mitja jornada. Personal administratiu. Coordinadora (Educatrice social) 5 educadors a temps complet (1 sociòloga, 2 educadors socials, 1 mestre d'educació física). 1 educadora +1, substitueix vacances a Pista i Quart (educadora social) 1 auxiliar educatiu matins, que fa tasques per Quart, Pista, Puf i oficina (estudiant educació social) 5 auxiliars educatius (dividits entre vespres, cap de setmana, horabaixes, etc).

Personal d'atenció indirecta: Personal de cuina, neteja i bu-

Motiu de l'ingrés



gaderia, serveis administratius, servei de manteniment i jardineria.

## Beneficiaris

**Ingressos:** En el 2012 hi hagué 11 nous ingressos.

La via d'entrada fou: 8 del centre de primera acollida Puig dels Bous (72.72%), 1 d'un acolliment amb família extensa (9.09%), 1 de família d'un retorn fallit (9.09%), 1 del centre Sa Pedra Viva (9.09%).

**Sortides:** Durant el 2012, hem tingut 11 baixes al centre residencial de Quart Creixent, 3 de les quals han estat un retorn familiar, 3 al projecte d'emancipació Pista d'atterratge, 3 al pis d'alta intensitat educativa PUF, 1 a Bellamar, 1 a un acolliment amb família extensa.

**Edat i sexe:** Les edats amb les quals fem feina van dels 6 fins als 14. (l'edat pot ser major o menor quan es tracta de grups de germans). Del total dels menors acollits al llarg de 2012 han conviscut 25 menors durant l'any, dels quals hi ha hagut 13 nins i 12 nines.

**Mesura jurídica:** Dels 25 menors, 17 menors estan en tutela i 8 en guarda.

**Places Cobertes:** Durant el 2012 hem tingut molt de moviment d'entrades i sortides. Hem tingut 11 nous ingressos, 11 baixes i 3 menors que han continuat amb nosaltres. Per tant, hi ha hagut un total de 25 menors dins el nostre projecte.

**Motiu de l'ingrés:** (s'assenyala la causa principal, encara que normalment es combinen més d'una situació). Maltractaments (3), abusos sexuals (4), negligència (12), comportament violent menor (2), abandonó (1), acolliments fallits (3).

**Temps d'estada:** Aquest programa suposa la separació definitiva de la família. Menys d'un any (13), 1 a 2 anys (5), de 3 a 4 anys (1), de 4 a 5 anys (1), 5 o més anys (2). Són temps d'estada acumulada des de l'ingrés del menor al nostre centre fins a final del 2012 o fins la sortida del menor del centre.

## Activitats socioeducatives

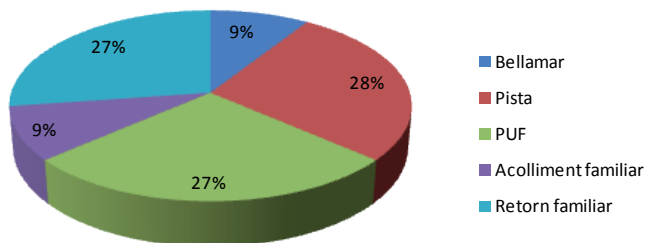
Des de QC volem fomentar i afavorir la interrelació social dels menors acollits, per això realitzem una sèrie d'activitats socioeducatives. Els menors realitzen almenys una activitat extraescolar i durant l'estiu fan escoles d'estiu i en caps de setmana i festius activitats especials.

**Activitats extraescolars:** Escola de futbol San Ferran (4), Nordic Walking (3), Patinatge a CP Gènova (1), Patinatge San



# Quart Creixent

Baixes 2012



Ferran (2). Gimnàstica esportiva IME (2), Atletisme a Son Moix (1), Club d'Esplai (1), Ping Pong San Ferran (2), Natació a IME (1), Tennis a San Ferran (4), Activitats extraescolars a Màxim Alomar (1), Skate a Patin en Comun (1), Futbol a Son Oliva (1), Circ Stromboli (1).

**Escoles d'estiu:** Escola d'estiu Rudy Fernández (3). Escola d'estiu Germans Escala (4). Escola d'estiu Fundació Diagrama (2). Escola d'estiu Langis (1).

**Tallers psico educatius.** Activitats terapèutiques o amb família realitzades per la psicòloga de la nostra entitat: sessions terapèutiques individuals (7), assistència a reunió amb equips (2), tallers: autocontrol.

**Intervencions realitzades per la nostra Treballadora Social al centre educatiu a QC:** Visites domiciliàries (5), Entrevistes/sortides de seguiment (23), Reunions de xarxa (5), Reunions d'equip (13), Reunions amb professionals interns (3), Tutories escolars presencials (3), Tutories escolars telefòniques (4), Sol·licitud i/o renovació passaport (4), Sol·licitud i/o renovació de permís de residència (2), Renovació targetes sanitàries (4), Acompanyament de menors: sortides oci, tràmits... (5).

**Activitats oci i temps lliure: Activitats estiu:** Excursió Aqualand, Marineland, activitats en barca, anades a la platja i cales, anada a Sa Dragonera, etc. **Activitats Nadal:** dinar Nadal, sortides a veure betlems Palma, rem a Cort (Palma), xocolatada escola Pòrtol, concert benèfic, dinar de germanor, entrega de regals. **Activitats vespre:** sortida revetlla Sant Sebastià, anades al cinema, disfresses, Sant Joan a la platja, festa de Halloween, anada concerts a l'aire lliure. **Activitats diumenge:** anades a fires i mercats, passejades amb bicicleta, excursions, visita al voluntariat de l'associació canina internacional, anar al futbol (RCD Mallorca i AC Balears) etc...

**Viatges i acampades:** Acampada de Pasqua a S'Olivaret, viatge d'aventura per Catalunya Nord (1 dia a Port Aventura i 2 dia a Barcelona).

## Millores 2012

Tal i com estava previst a finals de l'any passat, aquest any 2012 hem incidit en les següents qüestions:

### RM/ ASSESSORIA I HIGIENE /NUTRICIONISTA.

S'encarrega d'elaborar els menús, unificats per a tots els centres residencials.

S'ha continuat impartint formació interna als treballadors sobre intervenció amb menors:

- Tots han rebut un curs de manipulació d'aliments.



- Tots han rebut formació específica en prevenció de riscos laborals.

- S'han ofert (amb places gratuïtes) tots els cursos oferts per el col·legi d'educadors Socials.

- Cursos de formació interna: igualtat d'oportunitats, tècniques de contenció davant crisis de menors, intervenció des dels centres residencials amb les famílies dels menors, tècniques de relaxació.

### Implantació i aplicació del programa SERAR.

Continuació de les supervisions individuals amb els membres de l'equip. Certificació en Sistema de Gestió de Qualitat ISO 9001. Formem part de la Federació d'Entitats d'Atenció a la Infància i Adolescència Balear, La FEIAB, d'on som membres de la Junta Directiva portant el càrrec de la secretaria. Formem part de la "Federación de Entidades con Proyectos y Pisos Asistidos", FEPA, d'on som membres de la Junta Directiva com a vocal. Formem part de la Comissió d'Entitats Col·laboradores del Comptè Ètic de Colònia, Caixa de Pollença. Volem continuar i millorar tot allò aconseguit al 2012.

## Planificació 2013

• **Valoració de l'evolució de les necessitats dels menors i de les seves famílies:** Desenvolupar estratègies, conjuntament amb les famílies biològiques, amb l'objectiu de proporcionar als familiars dels joves eines generals per prevenir i treballar possibles dificultats. Continuar treballant amb el Serar i PEIs.

• **Valoració de l'evolució de les necessitats de l'equip educatiu:** Continuar amb les hores de formació interna pels treballadors. Realització de tallers i xerrades formatives amb una temàtica més concreta i relacionada amb les necessitats dels nostres usuaris. Revisió horaris i expectatives laborals. Espais de supervisió i regulació. Valoració metodologia. Valoració clima laboral.

• **Revisió projecte:** Mitjançant una comissió de treball formada per l'equip de coordinació.

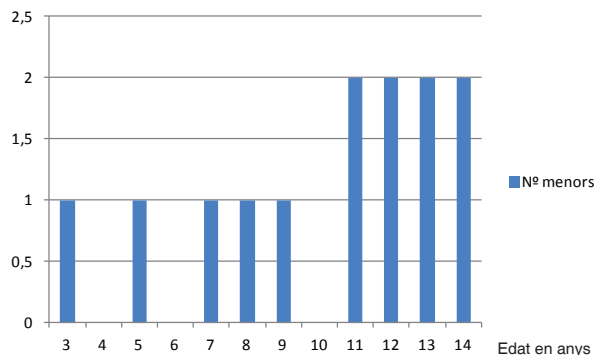
• **Planificació econòmica:** La Direcció serà la responsable.

• **Avaluació econòmica:** Mitjançant una auditoria externa

• **Implementació programa de gestió de Qualitat:** L'equip de coordinació serà el responsable d'avaluar i fer arribar a l'equip educatiu l'estudi i anàlisi dels resultats de la planificació anual. Els resultats quedaran registrats en la memòria tècnica anual.

# Projecte Llar Llevant

Nombre de menors per edats



## Dades

**Entitat organitzadora:** Fundació Natzaret.  
(Projecte Llar Llevant).

**Correu electrònic:** llarllevant@gmail.com

**Responsable de la fundació:** Gabriel Cortés Cortés

**Responsable del projecte:** Guillem Cladera Coll.

**Coordinador d'àrea:** Pep Àngel Bosch.

**Coordinadora del projecte:** Catalina Tomàs Martorell.

**Equip educatiu:** 1 Psicòloga, 1 Treballadora social, 4 Educadores, 1 + 2 Auxiliars, 1 Substitut per vacances 1 Persona per tasques de cuina i neteja.

## Presentació

La Llar de Llevant és un centre residencial que compta amb 10 places, per acollir a menors d'ambdós sexes amb edats compreses entre els 3 i 13 anys, subjectes a mesures de Protecció per part del Servei de Protecció de Menors de l'Institut Mallorquí d'afers socials, que per la seva situació familiar es fa necessari un recurs residencial. Aquests menors es troben en una situació de separació familiar, tant definitiva a llarg termini. Com temporal.

És un centre residencial obert i integrat dins la comunitat. En aquest sentit, els menors residents participen dels recursos comunitaris. El projecte vol oferir les mateixes oportunitats a aquests menors que a la resta que tenen una situació familiar "normalitzada".

Amb l'objectiu de donar suport a les seves expectatives i arribar a un nivell d'ídèntiques oportunitats amb els seus iguals, es treballa amb els menors de manera global, cobrint i supervisant totes les seves necessitats bàsiques: físiques, cognitives, emocionals, socials i educatives.

És tracta d'un recurs temporal, que aspira a donar una resposta individualitzada a les necessitats reals dels menors en situació d'acolliment, per una integració plena i satisfactòria després d'aquesta actuació. Per això s'ha de treballar amb la família, en els casos en que sigui possible la reintegració familiar, o l'autonomia personal, o el possible acolliment en família extensa o aliena per a aquells menors que no poden tornar a la pròpia.



El programa Llar Llevant disposa d'un projecte socioeducatiu, de caràcter general que reflexa la seva organització i delimita les intervencions necessàries. El contingut del projecte socioeducatiu es determinarà reglamentàriament amb l'objectiu d'introduir en la seva estructura els canvis necessaris per a poder realitzar les renovacions oportunes.

El programa disposa d'un reglament de règim intern. Serveix per a regular els aspectes relacionats amb la convivència, recopilar les normes i procediments de la institució, aconseguint un model d'intervenció adaptat.

Partint del marc legal. Valorant el dret a l'educació com a criteri principal d'intervenció, elaboram el nostre projecte educatiu. Donant prioritat a una assistència integral educativa

## Beneficiaris

**Ingressos:** Aquest any hem tingut un total de 5 altes.

**Baixes:** Aquest any 2012 hem tingut 3 baixes.

**Ocupació:** entre les 3 baixes i les 5 altes, hem arribat al 90% de l'ocupació.

**Mesura jurídica:** Els 12 nins i nines que han passat aquest any per "Llar Llevant" tenien la següent mesura jurídica: **Guarda:** 4 menors / **Tutela:** 9 menors.

Dels menors que resideixen a la llar, gaire bé tots tenen sortides amb les seves famílies biològiques, alguns durant tot el cap de setmana, i d'altres sense pernocta, depenent de cada cas.

**Edat i sexe:** Entre els 3 i 13 anys. En casos puntuals es poden fer excepcions com per exemple, en grups de germans per evitar separar-los.

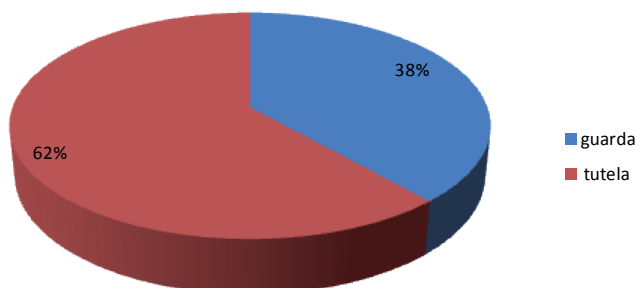
## Activitats socioeducatives

Des de Llar Llevant volem fomentar i afavorir la interrelació social dels menors acollits, per això realitzem una sèrie d'activitats socioeducatives.

- Viatge a La Molina i Port Aventura.
- Activitats d'estiu: excursió a Aqualand i molta platja.
- Acampada a la Casa de Colònies S'Olivaret (Aloró).
- Activitats durant les festes nadalenques: Recorreguts per Palma per veure els Betlems i mercadets, xocolatades i regals,

# Projecte Llar Llevant

## Mesures jurídiques



patinatge sobre gel.

- Diverses excursions organitzades conjuntament amb la gent de Quart, Pista, PUF i Casa del Jove.
- Sortides al cinema amb el grup de voluntaris "Gooding".
- Activitats de tarda: torrades de Sant Antoni i Sant Sebastià, disfresses de Halloween, activitats a l'aire lliure, patins i skate.....
- Activitats de diumenge: visites a fires i mercats, molts passejos en bici, excursions,...

## Millors 2012

### En quan als recursos materials:

La Llar Llevant compta amb un nou vehicle, ja que l'anterior estava una mica vell i calia una renovació en aquest aspecte.

### En quan a les actuacions amb els menors:

S'ha mantingut una bona coordinació amb els centres educatius als que assisteixen els menors.

S'ha mantingut la participació dels menors a la xarxa de recursos comunitaris. Cada menor participa almenys en una activitat extraescolar per tal de socialitzar-se dins la comunitat.

S'ha readaptat el Reglament de Règim Intern del Centre.

Hem posat en marxa noves iniciatives de participació amb els menors: el racó de conflictes i el racó de l'art.

Amb la instauració de la figura de la treballadora social hem millorat la feina amb les famílies d'aquells menors, tant en els casos on es preveu que els menors puguin retornar a casa, com en aquells casos que encara que no es pensi en un futur retorn, si existeixi una relació entre ells.

S'ha aconseguit consolidar un grup de nins més gran arribant a tenir un 90% de places cobertes (9 de 10) durant tota la segona meitat de l'any, circumstància que feia molt temps que no se produïa a la Llar.

### En quant a l'equip:

S'ha augmentat l'equip amb la figura d'una treballadora social que fa feina específica amb els menors i les seves famílies.

S'ha mantingut la figura de la terapeuta. Aquesta ha treballat

al llarg de l'any amb els nostres nins que no disposen de terapeuta al SIF i que considerem que requereixen dels seus serveis.

La coordinadora ha estat de baixa per maternitat des del mes de juliol i ha cobert la seva plaça el coordinador de l'àrea residencial.

Formem part de la Federació d'Entitats d'Atenció a la Infància i Adolescència Balear, La FEIAB, d'on som membres de la Junta Directiva portant el càrrec de la secretaria. Formem part de la "Federación de Entidades con Proyectos y Pisos Asistidos", FEPA, d'on som membres de la Junta Directiva com a vocal. Formem part de la Comissió d'Entitats Col·laboradores del Comptè Ètic de Colònia, Caixa de Pollença. Volem continuar i millorar tot allò aconseguit al 2012.

## Propostes pel 2013

### En quant als recursos materials:

Millorar la xarxa informàtica, mantenir tots els equipaments en bon estat.

### En quant a l'equip:

Aconseguir més voluntariat per fer suport escolar, activitats lúdiques, etc. Poder oferir més formació específica destinada a millorar la feina dels diferents professionals.

### En quant als menors:

Continuar amb el SERAR. Que tota la informació (d'entrada, de seguiment, d'incidències, trimestrals, de sortida) quedi registrada a fi de que quedi constància per escrit de la major informació possible. Facilitar i dotar de les eines necessàries per a una bona sortida del Centre als menors que per qüestió d'edat han d'abandonar la nostra Llar. Aconseguir mantenir un grup important i consolidat de menors a la Llar, per no tornar a estar amb poques places al centre.

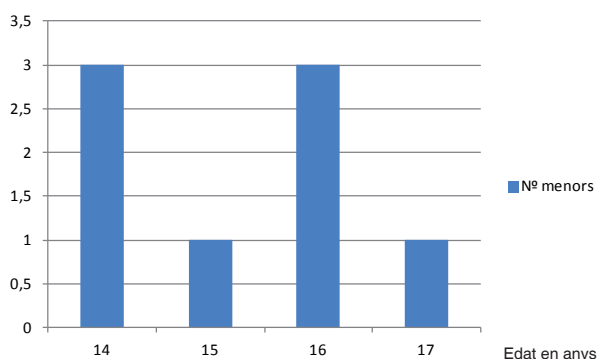
### Compromís de qualitat

Mantenir el certificat ISO 9001 i continuar implantant els processos de qualitat. Realització d'auditories internes trimestrals. Tot l'equip participarà com a mínim en una Revisió anual del projecte educatiu de la Llar. Tot l'equip participarà com a mínim en una Revisió anual del projecte educatiu de l'entitat Fundació Natzarret.



# Pista d'Aterratge

Nombre de menors per edats



## Dades

**Entitat organitzadora:** Fundació Natzarret.  
(Projecte Pista d'Aterratge).

**Correu electrònic:** pistadaterratge@fundacionatzaret.org

**Responsable de l'organització:** Biel Cortés Cortés.

**Responsable del projecte:** Guillem Cladera Coll.

**Coordinador d'àrea residencial:** Pep Àngel Bosch Serna.

**Coordinadora del projecte:** Jaume Joan Bauça.

**Àmbit territorial:** Mallorca.

**Característiques de la població objectiu:** Joves d'ambdós sexes de 14 a 17 anys amb expedient de protecció per part de l'administració Pública.

**Nombre d'usuaris:** 8 usuaris.

## Presentació

El projecte Pista d'aterratge es un programa residencial. Té com a objectiu principal treballar l'emancipació dels joves, aconseguint una correcta i positiva inserció social i laboral.

Es facilita als menors una educació integral, emprant una metodologia sistematitzada atenent les necessitats dels joves, partint de les seves situacions educatives i personals. Especial esment al desenvolupament emocional, fomentant la seva autonomia. Cobrint o supervisant les seves necessitats; físiques, socials, educatives i biològiques. Donant una resposta individualitzada, adequada a la realitat dels menors que impedeixi processos d'exclusió o rebuig irreversible.

## Beneficiaris

**Ingressos:** Aquest any 2012 han ingressat 4 joves. Procedència: Quart Creixent.

**Edat i sexe:** Edat dels usuaris (edat que han complit l'any 2012), dels quals hi ha 4 homes i 4 dones. 17 anys: 1, 16 anys: 3, 15 anys: 1 i 14 anys: 3.

**Motiu d'ingrés:** Tots els joves ingressaren com a canvi de Centre.

- Procedència: Quart Creixent
- Canvi de Centre: 0
- Places disponibles: 0



**Ocupació:** 100%.

**Protocols d'entrada:** 4 (4 finalitzats)

**Mesura jurídica:** Els 8 joves que han passat aquest any per "Pista d'aterratge" tenien la següent mesura jurídica:

- Tutela: 6 joves.
- Guarda: 2 joves.

**Ingressos per sexes:** Dones: 2 i Homes: 2

**Menors amb discapacitats:** Homes: 0 i Dones:0

**Baixes d'usuaris:** Aquest any 2012 hem tingut 4 baixes per majoria d'edat.

## Activitats socioeducatives

Fonamentat en el desenvolupament educatiu dels joves, per afavorir la interrelació social dels residents. El programa és flexible i obert per a permetre adaptar les activitats a les necessitats tant dels menors com del grup.

El pla d'acció tutorial, integrat dins del projecte educatiu individualitzat (PEI) té com a objectiu treballar i entrenar les habilitats socials amb instruments que permetin les relacions positives i facilitin la seva integració en la societat. Programa estructurat en 1 curs escolar, seguint el model de registre SE-RAR.

**Activitats educatives específiques:** Acadèmies de repàs: 5 menors. Professor particular: 1 menor.

**Activitats esportives:** Cursets de natació (IME), 1 menor. Natació per lliure, 8 menors. Rugby Club Bahía RC, 1 menor, Hípica son REUS, 1 menor. Patinatge San Ferran, 1 menor. Ball modern Top Dance, 1 menor. 123 a ballar, 1 menor. Aikido, 1 menor.

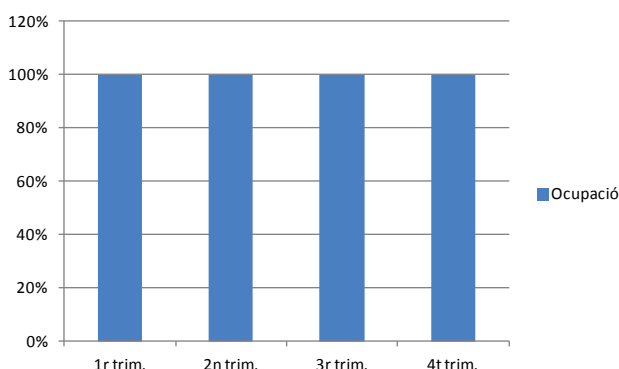
**Escoles estiu:** Escola d'estiu Germans Escalas, 1 menor. Escola de tenis Son Moix, 1 menor. Escola de hípica i d'Anglès, 1 menor. Acadèmia de repàs, 4 menors. Viatge a Europa Central, 1 menor.

**Activitats d'estiu:** Excursions Aqualand, Marineland, activitats amb barca, centre interpretació de Cabrera, anades a la platja (ha participat tot el grup). Programa Labor Actívate (ha participat 1 menor). Reforç escolar (acadèmia anglès) (1 menor). Projecte unitats informatives (Infojove) (1 menor). Activitats grupals de caire socialitzador: portades a terme durant el divendres de cada setmana durant tot l'any; sortides al cinema, sortides a festes populars, anar a sopar, anar a jugar a



# Pista d'Aterratge

## Ocupació



bitlles etc.. Anem a veure el Mallorca.

**Viatge d'estiu:** Viatge d'aventura per Catalunya i voltants. Amb els residencials de Natzaret.

**Activitats Nadal:** Xocolatades, diferents festes populars, sortides a veure betlems per Palma, passejades centre Palma, concerts benèfics, sopars de germanor, entrega dels regals nadalencs.

## Millors 2012

Tal i com estava previst a finals de l'any passat, aquest any 2012 hem incidit en les següents qüestions.

Hem introduït una primera fase del treball per competències, implementat en el projecte de centre les línies generals del treball per competències i vinculant en els PEI dels nostres joves.

- RM Assessoria i Higiene nutricionista (elaboració de menús unificats per tots el centres residencials).
- "Punt de referència" (programa d'autonomia per a joves d'entre 18 i 21 anys).
- Formació interna als treballadors sobre intervenció amb menors.
- Protocol d'adaptació per als joves de Pista d'Aterratge que passen a la Casa del Jove.
- Implantació i aplicació del programa SERAR.
- Supervisions individuals amb els membres de l'equip.
- Certificació en Sistema de Gestió de Qualitat ISO 9001 Continuar i millorar allò aconseguit el 2011.
- Formació en prevenció de riscos laborals.
- Disposem d'un terapeuta a temps parcial (psicòloga). Hem continuat mantenint els horaris nous. Cobrint les 24 hores. Mantenir les xerrades i tallers educatius al Centre. Millorar les infraestructures del Centre (mobiliari habitacions). Mantenir el torn de reforç els vespres.
- Formem part de la Federació d'Entitats d'Atenció a la Infància i Adolescència Balear, La FEIAB, d'on som membres de la Junta Directiva portant el càrrec de la secretaria. Formem part de la "Federación de Entidades con Proyectos y Pisos Asistidos", FEPA, d'on som membres de la Junta Directiva com a vocal. Formem part de la Comissió d'Entitats



Col·laboradores del Comptè Ètic de Colonya, Caixa de Pollença.

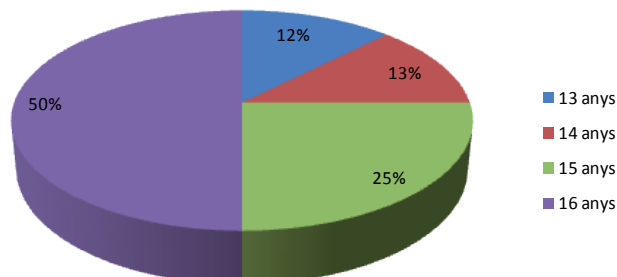
El més important a efectes operatius ho trobem en el fet que hem canviat de residència i hem tornat a la fundació Natzaret, passant a gaudir d'un espai més que generós i digne. El jove, pel seu creixement té necessitat de seguretat i de suports físics i humans. Per poder anar reafirmant els seus sentiments i emocions cal proporcionar llocs on actuï lliurement però que senti a prop la presència de l'adult quan vulgui. Volem continuar i millorar allò aconseguit el 2012.

## Planificació 2013

- **Valoració de l'evolució de les necessitats dels menors i de les seves famílies:** Desenvolupar estratègies conjuntament amb les famílies biològiques, realitzar funcions de mediació familiar. Fer els joves més participants del funcionament diari del programa. Continuar amb el programa SERAR i PEIs.
- **Valoració de l'evolució de les necessitats de l'equip educatiu:** Continuar amb les hores de formació interna pels treballadors. Realització de tallers i xerrades formatives amb una temàtica més concreta i relacionada amb les necessitats dels nostres joves. Revisió horaris i expectatives laborals. Espais de supervisió i regulació. Valoració metodològica. Valoració clima laboral.
- **Revisió projecte:** Mitjançant una comissió de treball formada per l'equip de coordinació es revisaran Objectius general, objectius específics, funcionament, Normativa, horaris recursos. Així com la valoració de la instrumentalització del programa i el nivell de implementació.
- **Planificació econòmica:** La Direcció serà la responsable.
- **Avaluació econòmica:** Mitjançant una auditoria externa.
- **Implementació programa de gestió de Qualitat:** L'equip de coordinació serà el responsable d'avaluar i fer arribar a l'equip educatiu l'estudi i anàlisi dels resultats de la planificació anual. Els resultats quedaran registrats en la memòria tècnica anual.
- **Habitatge tutelat (joves de 18 a 21 anys):** Planificació i coordinació dels possibles ingressos dels joves de Pista a les cases dels joves. Seguir augmentant els llaços d'unió i establir activitats conjuntes amb la "Casa del Jove" i de la Jove.

# Per un Futur

Edat dels joves



## Dades

**Entitat organitzadora:** Fundació Natzaret (Projecte PUF).

**Correu electrònic:** perunfutur@fundacionnatzaret.org

**Responsable de l'organització:** Biel Cortés Cortés.

**Responsable del projecte:** Guillem Cladera Coll.

**Coordinador d'àrea residencial:** Pep Bosch Serna

**Coordinadora del projecte:** Antònia M<sup>a</sup> Massip Coll

**Característiques de la població objectiu:** Joves d'ambdós sexes d'entre 13 a 17 anys amb expedient de protecció obert per part de l'Administració Pública (IMAS) i subjectes a mesures de protecció per part del Servei de Protecció de Menors del Consell Insular de Mallorca.

**Nombre de beneficiaris total:** 8 usuaris

## Presentació

El projecte "Per un Futur" (PUF) es un programa residencial que es va posar en marxa a principis del 2012. Està destinat a l'atenció integral de joves que precisin d'una atenció residencial d'alta intensitat educativa pel desenvolupament de les habilitats necessàries per facilitar la transició a la vida adulta. Té com a objectiu proporcionar un ambient on els joves puguin gaudir d'un equip de professionals que garanteixin una resposta positiva i nutrent a les seves necessitats psicosocials com a fisiològiques.

És un programa nou i innovador que vol oferir un futur amb igualtat d'oportunitats (laborals, educatives i socials). Un altre dels objectius és oferir un entorn de suport i acompanyament, segur i nutrent, que possibiliti oportunitats de resiliència als nostres joves. El model socioeducatiu en el que es fonamenta en 4 pilars: Oferir relacions afectives i emocionals sanes i positives; emmarcades dins la intel·ligència emocional; Proporcionar un ambient de comunicació regit per l'escolta activa, el respecte i l'empatia; Estimular el creixement maduratiu dels joves, plantejant reptes adients, donant suport i reconeixent als seus mèrits i èxits; Facilitar la modulació emocional i conductual dels joves.

## Beneficiaris

Els 8 ingressos provenen d'altres centres de protecció: 2 joves de "Son Bosch", 1 jove de la llar "Es Pil·larí", 2 joves de "Llar Llevant" i 3 joves de "Quart Creixent".

**Edat i sexe:** (edat que han complert l'any 2012), 4 homes i 4 dones. 13 anys (1), 14 anys (1), 15 anys (2), 16 anys (4).

**Mesura Jurídica:** 7 menors estan en tutela i 1 en guarda.

**Ocupació:** del 100%.

**Menors amb discapacitats:** Homes (1), Dones (0).

**Motiu de l'ingrés:** Normalment es combinen més d'un motiu. 1 Negligència i abandó familiar, 2 maltractament físic, psíquic i emocional i possible consentiment d'abusos sexuals, 1 negligència per infermetat psíquica del progenitor, 1 negligència i possibles abusos sexuals, 2 negligència física i habilitats parentals inadequades i 1 impossible compliment de les obligacions parentals, ingressos insuficients, negligència física i possibles abusos sexuals.

**Baixes:** aquest any no n'hem tingut.

## Activitats socioeducatives

**Activitats Educatives específiques:** Acadèmies de repàs (WYN) (3), Acadèmia d'idiomes (BERLITZ) (1), Professor particular (2).

**Activitats esportives:** Cursets de natació (IME) (2), Natació per lliure (8), Patinatge al "Club Patí Palma" (3), Hípica (4), Futbol al Club "Recreativo de la Victoria" (2), loga (IME) (2), Handbol al club "Mata de Jonc" (1), Handbol a l'IES. Politècnic (1), Handbol al "Peña Handbol Palma Atlético de Madrid" (1), Excursions i sortides per Mallorca; "Activa-t" (4).

**Escoles estiu:** Escola d'estiu "Germans Escales" (1), Escola d'hípica i d'Anglès (4), Repàs escolar a l'Acadèmia (WYN) (2). Durant el mes d'agost es van fer activitats d'estiu (sortides a la platja, excursions, piscines, tallers... portats a terme pels treballadors dels 3 residencials de Palma).

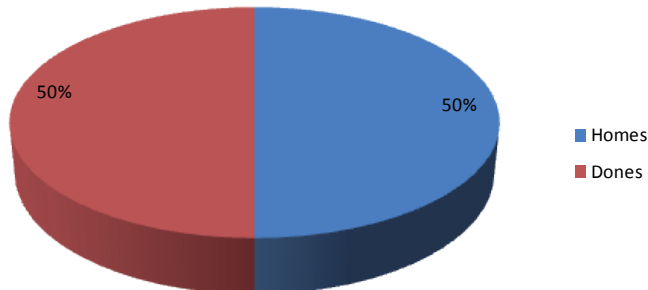
**Activitats estiu:** Excursions Aqualand, Marineland, activitats amb barca, viatge a Menorca, anades a la platja... (tot el grup), Programa Labor Activa-t (4), Reforç escolar (2), Activitats de grup de caire socialitzador els divendres quinzenalment durant tot l'any: sortides al cinema, a festes populars, anar a sopar, Anem a veure l' "Atlético de Baleares" i el "Mallorca" (tot el grup).

**Viatge d'estiu :** Viatge d'aventura a "La Molina" i "Port Aventura" (tots els residencials de "Natzaret" i 2 joves del "Programa Alter").

**Activitats Nadal 2012:** Participació a la coral de tots els residencials de "Natzaret", xocolatades, festes populars, sor-

# Per un Futur

Ingrés per sexes



tides a veure betlems per Palma, passejades pel centre de Palma, concerts benèfics, sopars de germanor, entrega dels regals nadalencs, patinatge damunt gel, etc.

**Intervencions de la Treballadora Social de la nostra entitat:** Visites domiciliaries (8), Entrevistes/ sortides de seguiment (1), Reunions de xarxa (1), Reunions d'equip (3), Reunions amb professionals interns de Natzaret (2), Tràmits d'estrangeria (1), Renovació de targetes sanitàries (4) renovacions, Acompanyament de menors (3).

## Millors 2012

Podem destacar les següents qüestions:

- Introduir el Treball en competències, per oferir als joves les eines necessàries pel seu projecte vital.
- RM/ASSESSORIA I HIGIENE/NUTRICIONISTA: S'encarrega d'elaborar els menús, unificats per a tots els centres residencials.
- PUNT DE REFERÈNCIA: Projecte que comença a partir de la majoria d'edat. Se'ls ofereix el suport d'una persona adulta que seria un referent per a qualsevol tema.
- S'ha continuat impartint formació interna als treballadors:
  - Tots/es els/les treballadors/es han rebut un curs amb manipulació d'aliments i els joves majors de 16 anys també.
  - Tots/es els/les treballadors han rebut formació específica en prevenció de riscos laborals.
  - S'han ofert (amb places gratuïtes) cursos per el Col·legi d'Educadors Socials.
- Implantació i aplicació del programa SERAR.
- Planificació de supervisions individuals amb membres de l'equip.
- Certificació en Sistema de Gestió de Qualitat ISO 9001.
- Disposem d'un terapeuta a temps parcial (Psicòloga).
- Disposem d'una Treballadora Social a temps complet.
- Continuació dels horaris de 2011(24 h.). Assenyalar que els torns d'horabaixa i vespre hi ha dos professionals (Educador/a o Auxiliar Educatiu segons el torn).
- S'han mantingut xerrades i tallers educatius al Centre.
- Millora de les infraestructures del Centre: mobiliari i habitacions
- Formem part de la Federació d'Entitats d'Atenció a la Infància



i Adolescència Balear, La FEIAB, d'on som membres de la Junta Directiva portant el càrrec de la secretaria. Formem part de la "Federación de Entidades con Proyectos y Pisos Asistidos", FEPA, d'on som membres de la Junta Directiva com a vocal. Formem part de la Comissió d'Entitats Col·laboradores del Comptè Ètic de Colònia, Caixa de Pollença. Volem continuar i millorar tot allò aconseguit al 2012. Volem continuar i millorar allò aconseguit al 2012.

## Propostes 2013

**Valoració de l'evolució de les necessitats dels menors i de les seves famílies:** Desenvolupar estratègies conjuntament amb les famílies biològiques amb l'objectiu de proporcionar als familiars dels joves eines generals per prevenir i treballar possibles dificultats. Cercant augmentar i millorar la seva participació i col·laboració en el procés educatiu dels menors.

- Realitzar funcions de mediació familiar (amb les famílies dels nostres joves) amb l'ajuda de la figura de la Treballadora Social.
- Fer als joves més participants del funcionament diari del programa.
- Continuar treballant amb el programa "SERAR", tant en el registre acumulatiu, com amb els informes de seguiment, així com en els objectius i PEI's.

**Valoració de l'evolució de les necessitats de l'equip educatiu:** Continuar amb les hores de formació interna pels treballadors, tallers i xerrades amb temàtica més concreta i relacionada amb les necessitats dels joves. Revisió horaris i expectatives laborals. Espais de supervisió i regulació. Valoració metodològica. Valoració clima laboral.

**Revisió projecte:** Una comissió de treball formada per l'equip de coordinació revisarà: Objectius generals i específics, funcionament, Normativa, horaris, recursos; valoració de la instrumentalització del programa i el nivell d'implementació.

**Planificació econòmica:** Direcció serà el responsable.

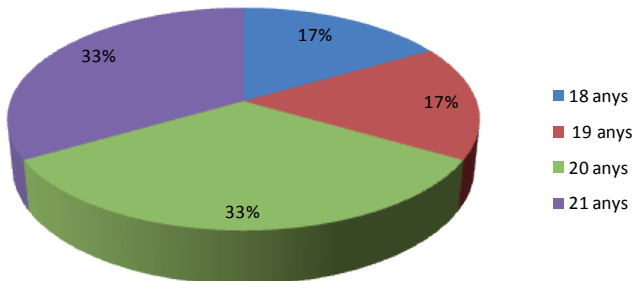
**Avaluació econòmica:** Direcció serà el responsable. Mitjançant auditoria externa.

**Implementació programa de gestió de Qualitat:** L'equip de coordinació serà el responsable. Resultats registrats en la memòria tècnica anual.

**Vivenda tutelada (joves de 18 a 21 anys).** Planificació i coordinació dels possibles ingressos dels joves de "PUF. Per un Futur" a les Cases dels Joves. Seguir augmentant els llaços d'unió i establir activitats conjuntes amb la "Casa del Jove i de la Jove".

# La Casa del Jove

Edat dels beneficiaris



## Dades

**Projecte:** La Casa del Jove.

**Director:** Guillem Cladera Coll.

**Responsables:** Pep Àngel Bosch i Maria del Mar Ricord.

**Coordinadora del projecte:** Maria del Mar Ricord.

**Àmbit territorial:** Mallorca.

**Característiques de la població diana:** Joves d'ambdós sexes de 18 a 21 anys, tant immigrants com no immigrants, extutelats per alguna de les administracions públiques amb especials dificultats a l'hora d'accedir a un habitatge.

## Presentació

La Casa del Jove és un projecte que va dirigit als joves que han complert els 18 anys i han hagut d'abandonar els centres de protecció i no tenen un lloc on poder residir una vegada finalitzada la seva estada a llars del menor. L'estada al pis té la finalitat de preparar per a l'adquisició de l'autonomia suficient per a l'emancipació definitiva, amb garanties d'una plena inserció social. El projecte vol donar una resposta individualitzada a les necessitats d'aquests joves per tal de garantir la seva integració plena i satisfactòria.

El Projecte el duen a terme dos coordinadors ambdós diplomats en Educació Social

Per dur a terme el seguiment hi ha la figura de la coordinadora-tutora, la qual fa el seguiment dels joves, per tal de resoldre situacions conflictives en relació a la convivència, en temes d'economia domèstica, etc i com a figura de referència pels joves.

La coordinadora-tutora duu a terme reunions periòdiques amb tots els joves i es duu un seguiment individualitzat amb cada un d'ells. Aquests espais de comunicació serveixen tant per avaluar el procés que està seguint cada jove com per a l'avaluació global del projecte.

Direcció i coordinació d'àrea assisteixen, amb la coordinadora tutora, mensualment a una assemblea on després de compartir un dinar o sopar es tracten tots els temes comuns de convivència amb els joves residents.



Mensualment es realitzen sortides lúdico-culturals pensades i programades de manera conjunta amb els joves.

## Treballadors

**Personal d'atenció directa:**

Director de la fundació (tasques de suport i revisió). Coordinador de programes de menors i extutelats (tasques de suport i revisió). Coordinadora - Educadora social (tasques de seguiment grupal i individual).

## Beneficiaris

**Ingressos:** Aquest any 2012 han ingressat 3 joves nous.

**Edat i sexe:** Edat dels usuaris (edat que han complert l'any 2011), dels quals hi ha hagut 5 homes i 1 dona.

- 21 anys: 2

- 20 anys: 2

- 19 anys: 1

- 18 anys: 1

**Ocupació:** 100%.

**Baixa del usuari:** Aquest any 2012 no hem tingut cap baixa.

## Activitats d'oci i temps lliure

A partir d'una demanda expressada pels mateixos joves al llarg de les assemblees mensuals, s'han intensificat les activitats de caire tant lúdic com cultural realitzades amb tot el grup de residents a La Casa del Jove.

S'han programat tant sortides al cinema, teatre, visites culturals guiades a espais de la nostra ciutat: Centre Cultural Sa Nostra, com sortides a sopar, al teatre, etc...

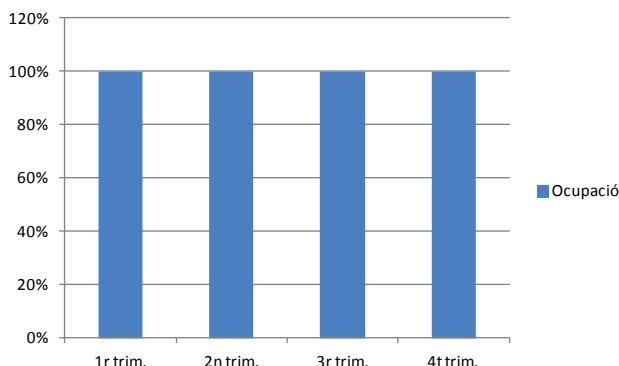
Aquests són espais d'interrelació entre els mateixos joves així com amb els coordinadors que treballam amb ells.

D'altra banda també s'ha instaurat que els dies d'assemblea sopam o dinam tots plegats de quelcom que o hem cuinat



# La Casa del Jove

## Ocupació



entre tots o ens hem posat d'acord i cada una de les parts (joves i educadors) aporten quelcom. Sovint aquests àpats finalitzen amb debats sobre temes d'actualitat on cada participant exposa les seves idees.

Es pensa que la potenciació de les activitats conjuntes té un aspecte molt positiu pel pis per la qual cosa les seguirem potenciant al llarg del proper 2013.

## Propostes 2013

### Projecte de feina per implementar el sistema de competències.

Conjuntament amb la FEPA hem iniciat un procés d'intercanvi i feina amb altres entitats de pisos d'autonomia d'arreu de Catalunya per adaptar la Proposta de Model Marc per a Pisos d'autonomia, així com el portafolis professional "Projecte professional. Un trajecte de desenvolupament competencial".

### Projecte d'autocupació.

L'any passat es va iniciar un projecte pels joves residents de La Casa del Jove que tenen greus dificultats per aconseguir una inserció laboral correcta.

Natzaret ha posat a la seva disposició un espai obert al carrer per obrir una Mercadet Solidari d'articles de segona mà.

Enguany donarem una volta al projecte i en presentarem a diferents subvencions i projectes europeus per tal de poder donar un nou impuls a la inserció socio laboral dels joves.

### Redefinició del Projecte Cas a del Jove.

Actualment, i amb el suport de Pista d'Aterratge, Per un futur (PUF), així com de l'Equip Residencial de Fundació Natzaret, ens trobam en un procés de canvi i redefinició del nostre projecte, per tal d'adequar-nos a les necessitats i realitat actual, així com per implementar definitivament el sistema per competències de la FEPA i emmirallar-nos en el seu projecte de centres d'emancipació.

Segona revisió de la Certificació de l'entitat en Sistema de Gestió de Qualitat ISO 9001.

Millora de mobiliari i estris dels pisos.

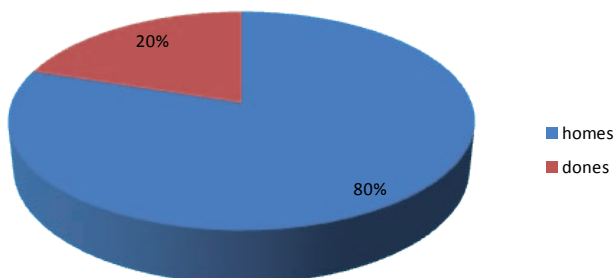


Formem part de la Federació d'Entitats d'Atenció a la Infància i Adolescència Balear, La FEIAB, d'on som membres de la Junta Directiva portant el càrrec de la secretaria. Formem part de la "Federación de Entidades con Proyectos y Pisos Asistidos", FEPA, d'on som membres de la Junta Directiva com a vocal. Formem part de la Comissió d'Entitats Col·laboradores del Comptè Ètic de Colònia, Caixa de Pol·lença. Volem continuar i millorar tot allò aconseguit al 2012.



# Alter

Beneficiaris del programa 2012



## Dades

**Projecte:** Alter.

**Director:** Guillem Cladera.

**Responsable coordinadora:** Teresa Ramos Diaz

**Equip d'educadores socials:** Maria de Mar Benedí Sastre, Laura Cladera Bonnín, Ana Tijeras Rodríguez i Marta Venini Bauzá.

**Àmbit territorial:** Palma.

**Característiques de la població objectiu:** Joves de 14 a 16 anys en situació de conflicte social i/o de fracàs escolar.

**Nombre de beneficiaris:** 70 (56 homes i 14 dones).

## Presentació

El Programa "Alter" és un programa d'intervenció socioeducativa per a joves en risc d'exclusió social i escolar. És una iniciativa del Govern de les Illes Balears en col·laboració amb diversos ajuntaments de les Illes.

L'alumnat que integra el Programa assisteixen a centres de treball normalitzats on, amb el suport de les seves educadores socials i dels responsables dels recursos treballen, diferents estratègies personals i professionals. Setmanalment assisteixen al seu centre educatiu per dur a terme aprenentatges en assignatures instrumentals i transversals.

## Beneficiaris

Al 2012 han participat 10 Centres Municipals de Serveis Socials (CMSS).

Hi ha hagut un total de 46 baixes des de gener a desembre 2012.

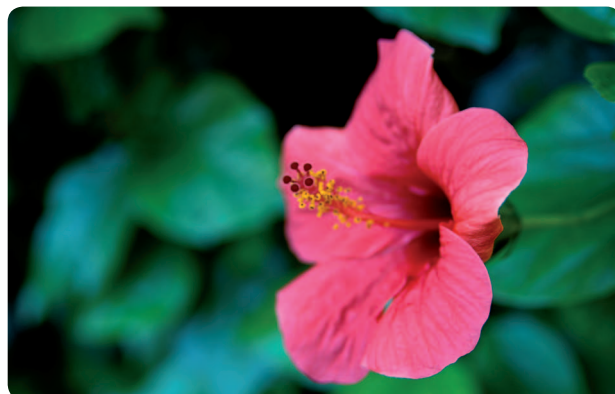
Motius de baixa: Derivació PQPI/CAPÍ (26); Abandonament del programa (9); Compliment dels 17 anys (6); Inserció formativa laboral (3); Baixa mèdica (1); Expulsió (1).

Els 70 alumnes del Programa Alter varen fer el seu aprenentatge participant en cursos de 10 tipologies diferents, realitzats en un total de 16 centres públics (56 alumnes) i 8 centres concertats (14 alumnes).

## Metodologia

### Funcionament intern de l'equip.

A finals del 2012 el Serveis Socioeducatiu Programa Alter va



finalitzar la seva relació contractual amb l'Ajuntament de Palma a causa que el programa es va atorgar a altre entitat.

Les educadores socials que han format part de l'equip durant el 2012 ha estat format per Mar Benedí Sastre, Laura Cladera Bonnín, Ana Tijeras Rodríguez, Marta Venini Bauzá i Teresa Ramos Diaz com a coordinadora

### Seguiment a les empreses i acompanyament de les persones beneficiàries.

Es contacta amb l'empresa/acadèmia i amb el supervisor/a o formador/a, per tal de que conegui el Programa Alter i quin és el grau d'implicació que s'espera. També s'acompanya els joves directament perquè es sentin més recolzats. Durant l'aprenentatge l'educadora social fa un seguiment continu i diari tant en l'empresa/acadèmia com del IES per tal de comprovar l'evolució dels joves.

Tipologia dels recursos d'aprenentatge: Mecànica d'automòbil, Xapa i pintura, Perruqueria i estètica, Hoteleria, Auxiliar administratiu i informàtica, Mecànica de motos, Fusteria/Fusteria d'alumini, Reparacions d'embarcacions, Manteniment i cura d'animals, Manteniment gimnàstic, Manteniment d'interiors.

## Dades qualitatives

### Valoració de la Fundació Natzaret.

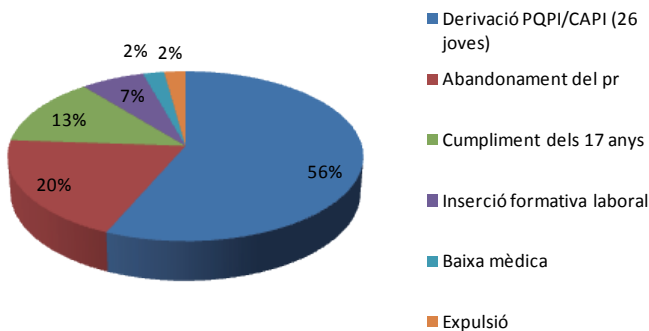
La Fundació Natzaret s'ha trobat amb diferents dificultats al llarg d'aquest curs. Per una banda, la situació econòmica no favorable al desenvolupament d'activitats socials, per l'altra banda, el canvi de membres del Patronat i la seva adaptació i coneixença de cada programa dut a terme a la Entitat.

Malgrat aquesta situació, sempre s'han cercat alternatives per solucionar els entrebancs que poguessin sorgir com la realització del Mercadet Solidari del qual es va destinar una part recaptada al Programa o l'assistència d'alguns membres del Patronat a les reunions de xarxa, com també al lliurament dels diplomes.

Destaquem el bon clima de feina del que hem pogut gaudir entre les educadores socials del programa, mèrit també de les bones relacions que es mantenen amb la direcció. En tot moment, hi ha hagut un recolzament constant per part de totes, la qual cosa és molt important en un lloc de feina com aquest, ja que influeix directament en que els resultats esdevinguin més positius.

Durant aquest any 2012, s'han mantingut les millores de les condicions laborals de l'equip d'educadores socials, donant

Baixes del programa 2012



resposta a la petició que es feia any rere any d'aconseguir la jornada completa per donar més estabilitat a l'equip.

Malauradament, això no s'ha pogut mantenir tot l'any, ja que a partir de l'octubre del 2012 s'ha hagut de reduir l'equip a 4 educadores socials i reduir la seva jornada laboral a 20 hores setmanals, així com també s'ha reduït el nombre d'alumnat a 25, per tal d'adequar el desenvolupament del Programa a les condicions de la contractació menor que l'Ajuntament de Palma estava disposat a dur a terme.

### Valoració de l'Equip Educatiu.

L'equip Alter es pot distingir per molts aspectes. Per una part, el seu esperit crític, és a dir, té la capacitat de valorar les situacions, de rebre amb acceptació les crítiques constructives i amb ànim de millorar. Això, també facilita que sigui un equip cohesionat, on cada educadora social té les seves potencialitats diferents les unes de les altres, però el fet de que sigui un grup humà que s'escolti sense jutjar-se, que dona un espai personal i de reflexió de com es troba en cada reunió d'equip setmanal, que sap empatitzar (una paraula que s'utilitza molt, però que no tothom sap realment fer-ho), és el que fa que totes les educadores socials de l'equip es trobin el suport necessari i adequat de manera horitzontal.

A més, té una necessitat de millora constant i d'aportar noves idees i conèixer nous recursos teòrics que avalin la nostra presència educativa i ens permeti afrontar millor les situacions noves amb un jove tant canviant. És un equip que és conscient de la necessitat de formar-se de manera interna i externa a la Fundació Natzaret, perquè coneixent maneres diferents de treballar.

A l'any 2012 es va continuar amb una metodologia introduïda per part de la coordinació que va consistir en realitzar supervisions individuals amb la coordinadora i les educadores socials de l'equip. Es varen començar a posar en funcionament, a partir del mes de gener i es varen mantenir fins al juliol, aquests espais més privats i personals s'han valorat com a positius.

També, durant aquest any s'han realitzat dues sessions exclusives de reflexió de l'equip i el programa, amb diverses metodologies, entre d'altres, el DAFO. Aquestes valoracions i conclusions, es varen aportar a l'equip Directiu de la Fundació per a que tingués constància de com es trobava l'equip educatiu a nivell laboral i personal amb el projecte.

Aquesta nova iniciativa de jornada de reflexió va ser rebuda com una novetat i aportació molt significativa cap a l'equip i cap a la Institució.



Per finalitzar aquest apartat, s'ha de destacar el caràcter de voluntarietat dels membres de l'equip educatiu amb algunes de les tasques que s'han realitzat. En una situació de crisi tan greu com tenim avui dia, amb un descontent generalitzat de la població, amb un retall econòmic de les activitats pel jove en situació d'exclusió social, inclòs el perill del propi Programa Alter, etc., trobar un equip que no es deixi endur per aquesta situació i que vulgui dedicar un temps extra, certament, és d'elogiar.

### Valoració de l'Ajuntament de Palma.

Durant aquest darrer any, cal destacar l'interès demostrat per conèixer i assabentar-se dels processos dels casos, així com de les dificultats que anaven sorgint. Aquest reforçament no ha estat continu durant tot l'any, ja que des de l'octubre del 2012, amb la situació d'instabilitat que ha sofert el Programa, es contempla una menor implicació pels processos de l'alumnat i pel bon desenvolupament de les funcions de l'equip d'educadores socials.

Tot i així, es valora de manera positiva la implicació que s'ha dut a terme en les incidències que han anat sorgint al llarg del curs als centres educatius, ja que s'ha sabut gestionar de manera que afectés en la menor mesura possible a l'alumnat.

Per altra banda, hauria estat desitjable una major implicació en les activitats socioeducatives dutes a terme per l'equip educatiu per tal de reforçar en aquest i obtenir majors resultats treballant de manera articulada i en equip.

Destacar el treball que s'ha fet per protocol·litzar el procediment d'inici i d'acabament de l'alumnat, així com també acordar el sistema de comunicació de les incidències.

Després de 7 anys de dur i donar prestigi al programa, a finals del 2012 el Servei Socioeducatiu Programa Alter va finalitzar la seva relació contractual amb l'Ajuntament de Palma ja que aquest va decidir atorgar-lo a altre entitat fent prevaldre el cost econòmic, sense valorar la puntuació tècnica. Malgrat les pressions polítiques i mediàtiques, l'Ajuntament de Palma no es va interessar a replantejar el Plec de condicions, ni tan sols pel personal laboral de la Fundació Natzaret.

I per finalitzar aquest 7 anys de bona feina i implicació, i per fer constància del procés i inicis del programa pilot del programa Alter a la Fundació Natzaret, l'equip i el director varen publicar un article a RES Revista de Educació Social amb el títol: "Servicio Socioeducativo Programa Alter: una experiencia de educadores y educadores sociales en los institutos de secundaria de Palma (Mallorca)" ([http://www.eduso.net/res\\_núm. 16](http://www.eduso.net/res_núm.16)).



# Prensa

Durant aquest any 2012, la Fundació Natzaret ha tingut el suport de la premsa local, com ja és habitual, que ha fet ressò dels actes que organitzem anualment (com el sopar benèfic o l'entrega de diplomes Alter) així com també de les denúncies constants que ha fet Natzaret per tal de reclamar pagaments per continuar amb la nostra feina. També cal destacar la visita del Bisbe Mn. Jesús Murgui.

El suport d'aquests mitjans de comunicació i la nostra presència en ells és essencial per tal de donar a conèixer a tota la societat mallorquina les accions realitzades per Natzaret i sensibilitzar-la amb els menors en situació de risc econòmic i social.

Mitjà	Dia	Títol	Tipus
Diario de Mallorca	07/06/2012	"Manifestación ante la sede del IMAS"	Notícia
Diario de Mallorca	07/06/2012	"Los gestores de los centros de menores exigen que el Consell les salde las deudas"	Notícia
Ultima Hora	28/06/2012	"Diplomas"	Notícia
Diari de Balears	07/07/2012	"Els centres de menors tutelats reclamen el deute de 3 milions a l'IMAS"	Notícia
Diari de Balears	12/07/2012	"Endesa col·labora amb Natzaret"	Notícia
Diario de Mallorca	12/07/2012	"Entrega de diplomas del programa Alter"	Notícia
Ultima Hora	12/07/2012	"Endesa subvenciona el viaje de los menores acogidos en la Fundación Natzaret"	Notícia
Diario de Mallorca	12/07/2012	"Endesa , solidaria con la Fundación Natzaret"	Notícia
Diario de Mallorca	23/09/2012	"Bendición de la Fundación Natzaret"	Notícia
Ultima Hora	23/09/2012	"Murgui inagura la reforma de Natzaret en su último acto público en Mallorca antes de la misa de despedida"	Notícia
Diario de Mallorca	20/10/2012	"Cena benéfica de la Fundación Natzaret"	Notícia
Ultima Hora	20/10/2012	"Animada cena benéfica de la Fundación Natzaret"	Notícia
Brisas	27/10/2012	"Cena solidaria a beneficio de Natzaret"	Reportatge
Diario de Mallorca	07/11/2012	"Critican que Cort adjudique los proyectos sociales según la dotacion económica"	Notícia
Diario de Mallorca	22/11/2012	"Cort contrata a una empresa de limpieza denunciada por el Govern por fraude"	Notícia



▲ **Entrega de diplomas del programa Alter.** Hace unos días el centro de la Fundación Nazaret, de Palma, entregó los diplomas del programa Alter a más de una veintena de jóvenes. El diploma certifica su participación y experiencia formativa. La finalidad del programa es conseguir el retorno a la actividad académica o la inserción laboral, dirigido a jóvenes de 14 a 16 años de edad, con alto riesgo de fracaso escolar y con una problemática de exclusión escolar o social. ■ R. D.



DOMINGO, 23 DE SEPTIEMBRE DE 2012

LOCAL

## Murgui inaugura la reforma de Natzaret en su último acto público en Mallorca antes de la misa de despedida

El obispo protagoniza una emotiva despedida del patronato de la fundación para menores, que abre las instalaciones de Joan Miró, con cabida para 22 niños y un presupuesto de 600.000 euros

C. AGUSTÍN

El obispo de Mallorca, Jesús Murgui, inauguró ayer la reforma de la Fundació Natzaret en el que fue su último acto público en Mallorca antes de la misa de despedida que se celebrará hoy.

Posteriormente emprenderá viaje con destino a la diócesis de Orihuela-Alicante, de la que tomará posesión el día próximo día 29.

Murgui, que también deja el cargo de presidente del patronato de la ciudad fundación de acogida de menores, agradeció a los miembros del patronato y la fundación así como a los representantes de las instituciones el apoyo recibido.

«A las personas que conozco y quiero y a las instituciones que han apoyado este proyecto, gracias», añadió emocionado el obispo, el máximo representante de la Diócesis de Mallorca.

Las obras de rehabilitación de las dependencias situadas en Joan Miró se han prolongado por espacio de 14 meses y han tenido un coste de 600.000 euros. Unas instalaciones que tienen capacidad para albergar a 22 menores de entre 6 y 18 años.

Entre los asistentes al acto de inauguración se encontraban el vicario general de la Diócesis, Lluç Riera; el vicepresidente de la Fundació Natzaret, Gabriel Cortés, y el director de la Fundació Natzaret, Guillem Cladera, así como la consejera de Benestar Social del Consell de Mallorca, Catalina Cier; la directora general de Benestar Social del Govern Balear, Margalida Ferrando; el regidor d'Urbanisme del Ajuntament de Palma, Jesús Valls, y el director general de Participació i Benestar Social del Ajuntament de Palma, Guillermo Sánchez.

La obra realizada supone una considerable mejora, si bien, tanto el obispo como el vicepresidente Gabriel Cortés, reconocieron que «falta arreglar la fachada» que da a la calle Joan Miró.

Esta reforma ha incidido en aspectos como la funcionalidad y mo-



Jesús Murgui, con los miembros del patronato de la Fundació Natzaret y representantes políticos. ■ Foto: JAUME MOREY

### ► CATEDRAL

Se espera que numerosos fieles asistan hoy, a las 17.00 horas, a la despedida del obispo de Mallorca

demidad del edificio, que adquiere luminosidad y amplitud, y también destacaron que cuenta «con más seguridad de la que necesitamos», puntualizó Cortés.

### Despedida

A las 17.00 horas de hoy, el obispo dirá definitivamente adiós a la Diócesis en una misa de acción de gracias en la Seu de Mallorca.

Tras nueve años de pontificado, el templo se prepara para acoger la despedida de Murgui Soriano, un acto que contará con gran participación del clero, unos 300 sacerdotes, y para el que se prevé también una gran afluencia de autoridades y fieles.



Bendición de las nuevas instalaciones ubicada en Joan Miró.

### Endesa subvenciona el viaje de los menores acogidos en la Fundació Natzaret

Endesa colabora con la Fundació Natzaret en el patrocinio de las vacaciones fuera de Balears de los niños internados en su centro de menores. Endesa ha entregado a la Fundación un total de 20.000 euros para subvencionar la totalidad del viaje de más de 40 niños y jóvenes de entre 3 y 21 años a La Molina y al parque temático de Port Aventura en Tarragona, que tendrá lugar del día 6 al día 8 del próximo mes de septiembre.



La directora de Comunicación de Endesa, Magdalena Franc, el director de Endesa Balears, J. Jaume Serra, el vicepresidente de Natzaret, Gabriel Cortés, y el director de Natzaret, Guillem Cladera.

## Los gestores de los centros de menores exigen que el Consell les salde las deudas

► La FEIAB denuncia que su situación es "insostenible" por el impago de 3 millones de euros y hoy protestará

EFE PALMA

La Federación de Entidades de Atención a la Infancia y la Adolescencia en Balears (FEIAB), que entre otras cosas gestiona los centros de menores con una medida jurídica de protección, protestará hoy a las puertas del Institut Mallorquí d'Afers Socials (IMAS) para reclamar el pago de la deuda con estas organizaciones, que asciende a más de 3 millones con un retraso de 180 días en el cobro.

Estas entidades no lucrativas que colaboran con el IMAS, dependiente del Consell de Mallorca, han descrito su situación como "grave e insostenible" a consecuencia del retraso en el desembolso del mes pasado. Esta demora se suma a los 120 días de retraso acumulado en el pago de las cuantías mensuales que debe abonar el IMAS conforme a los con-

ONA VIP • ZONA VIP • ZONA VIP • ZONA VIP • ZONA VIP TAMBIÉN EN ULTIMAHORA. ES



Guillem Cladera, Margalida Ferrando, Marina y Guillermo Cortés ante el escenario ondea el cantante Jaume Anglada.



Jaume Serra, Cecilia Sánchez, Bartomeu Sarga, Laly Rodríguez, Wifill, Bárbara Iba y Miguel Banales.

### ► Cena benéfica a beneficio de Natzaret

En año más, la Fundació Natzaret celebró la onzena cena de fin de verano. Más de un centenar de personas asistieron a la Masia para participar de la cena benéfica que este año, debido a las obras de reforma que se sitúan en la residencia de menores, tuvo lugar en la residencia de los jardines de Natzaret, como viene siendo habitual. En

la celebración se dieron cita patronos de la Fundación, privados y de entidades variadas, autoridades políticas y religiosas, y directores de áreas de trabajo dedicadas a los menores. Junto al director de la Fundación, Guillem Cladera, se encontraba la consejera de Benestar Social del Consell de Mallorca, Catalina Cier; la directora general de Família i Benestar Social, Margalida Ferrando; y el vicario general, Lluç Riera, entre otros per-

sonalidades. La recaudación de la noche tuvo como objetivo proyectos que favorecen a los niños y jóvenes que residen en Natzaret. La cena contó con la actuación del cantante Jaume Anglada, que deleitó a los asistentes con temas de su discografía. A los postres, se llevaron a cabo sorteos de viajes y regalos diversos cedidos por empresas que quisieron colaborar en la causa. La cena se prolongó hasta entrada la madrugada. ■ E. Plans



Irene Palau de Casanova, Francisca Rius, Maria Zaforteza y Malle López.



Ángel Martínez, Guillem Cladera, Carmen Amador, Marga Palau, Biel Martínez, Celia Sanyer, Malle López, Encarna García, Francisca López, Pop Miró y Berta Matas.



## Animada cena benéfica de la Fundació Natzaret

Más de un centenar de personas asistieron anoche a la cena benéfica de la Fundació Natzaret, celebrada en esta edición en IO. Debido a las obras de reforma que se realizan en la residencia de menores. A la fiesta, que estuvo amenizada por el cantante Jaime

Anglada, asistieron amigos, simpatizantes y las máximas autoridades en materia de menores de la Isla. En la imagen, Guillem Cladera, Catalina Roselló, Lluç Riera, Biel Cortés, Antonia Cía y Jaime Ruilán. ■ R.D. / Foto: Teresa Ayuga



# Impremta

## Impremta Natzaret

**Responsable del projecte:** Guillem Cladera Coll.

**Responsable:** Jordi Vich Burguera.

**Correu electrònic:** impremta@fundacionatzaret.org

## Descripció

Aquest any hem prorrogat la licitació pel subministrament del material imprès en l'àmbit de la "Gerència territorial de Balears" per un període d'un any més. respecte l'any passat, hem augmentat gairebé un 25% les vendes de la impremta. La nova maquinària ens ha fet més competitiu en el sector de les arts gràfiques.

## Recursos

- **Humans:** 1 administrativa, 2 oficial maquinista, 1 oficial minervista, 1 oficial enquadernador.
- **Materials:** 2 màquines de tipografia Heildelberg, 1 màquina Roland Práctica Offset, 1 màquina de tipografia Ibèrica, 1 guillotina, 1 màquina foradadora, 1 màquina alçadora i 1 enquadernadora espiral, 1 impressora marca Heidelberg Speedmaster SM 52, 1 empaquetadora-retractilar, 1 plegadora Horizon, 1 màquina obrar.





# Cursos i formació

## Formació 2012

Durant l'any 2012 a la Fundació Natzaret s'ha fet la següent formació:

### Cursos organitzats per Natzaret:

- Igualtat d'oportunitats. (Teresa Ramos). Participants tot l'equip de coordinació i una educadora, 8 alumnes.
- Tècniques específiques de contenció davant de crisis de menors (Andreu Barnés per la contenció emocional i Pere Miralles, per la contenció física). 17 participants.
- Intervenció des dels centres residencials amb les famílies dels menors. (Andreu Barnés) 10 participants.
- Tècniques de relaxació per infants i joves. (Anja Denim) 12 participants.

### Cursos generals:

- Curs de manipulador d'aliments es duu a terme cada any a Natzaret i tots els auxiliars educatius, Educadors, personal de cuina i menors a partir de 16 anys el fan obligatòriament.
- Curs de prevenció de riscos laborals.
- Curs Sage FacturaPlus de 6 hores: 3 participants
- Curs Sage FacturaPlus Avançat de 6 hores: 3 participants.

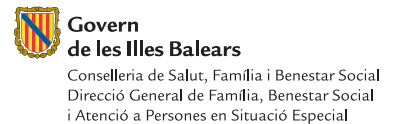
### Hem participat:

- Jornades de Bones Pràctiques de la FEIAB.
- Jornades de formació de la FEPA. ( 3 participants a Barcelona).
- Cursos de formació organitzats pel CEESIB, amb els qual mitjançant un conveni Natzaret té 3 places gratuïtes.
- En alguns mòduls del Màster universitari d'intervenció socioeducativa sobre menors i família amb un conveni amb la UIB.





Av. Joan Miró, 101  
07015 Palma de Mallorca  
Tel.: 971 730 606 - Fax: 971 284 147  
[www.fundacionatzaret.org](http://www.fundacionatzaret.org)



Família  
Rosselló -Palmer

