

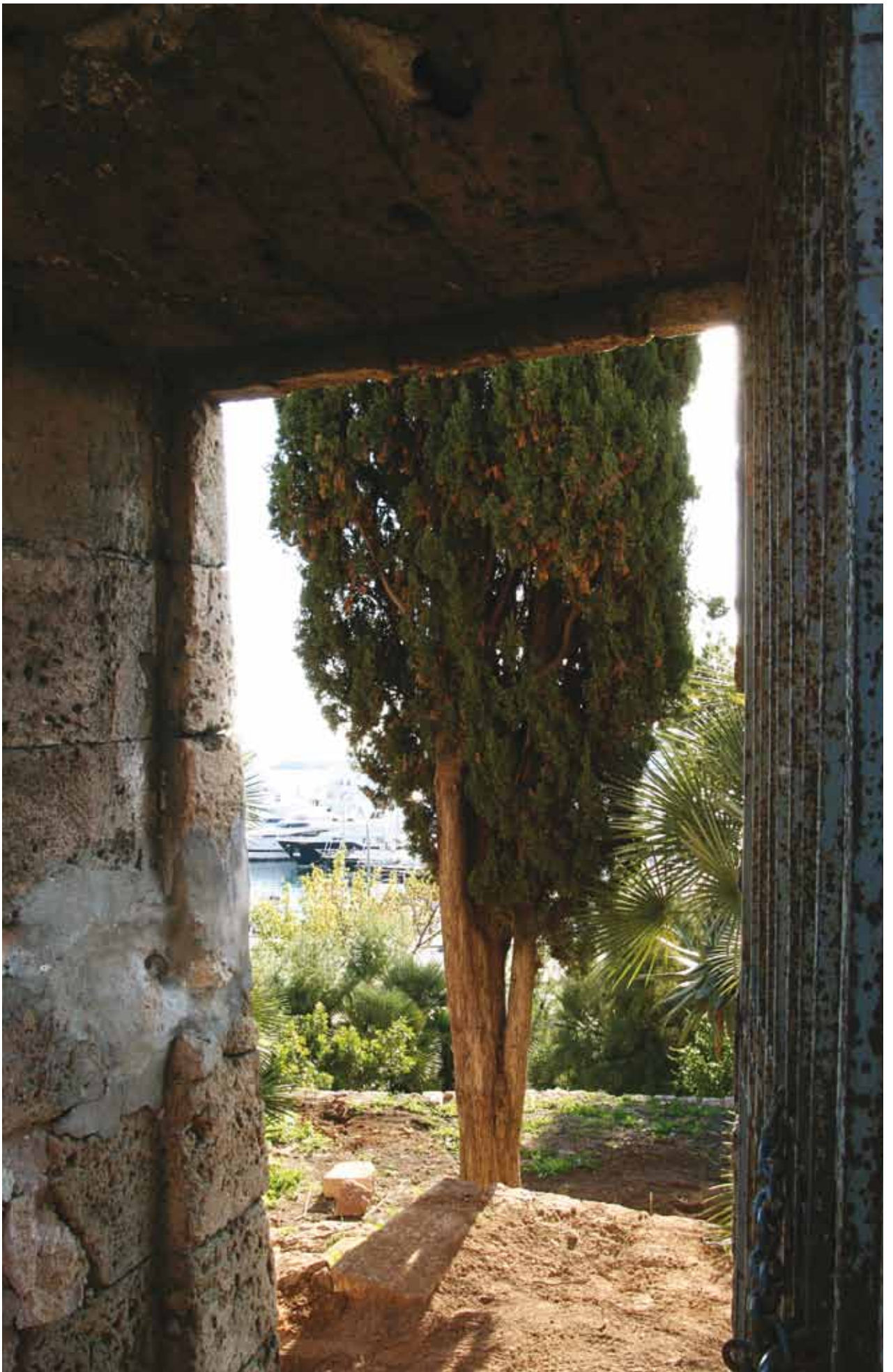
# Nazaret

FUNDACIÓ AL SERVEI DELS MENORS

Memòria 2010







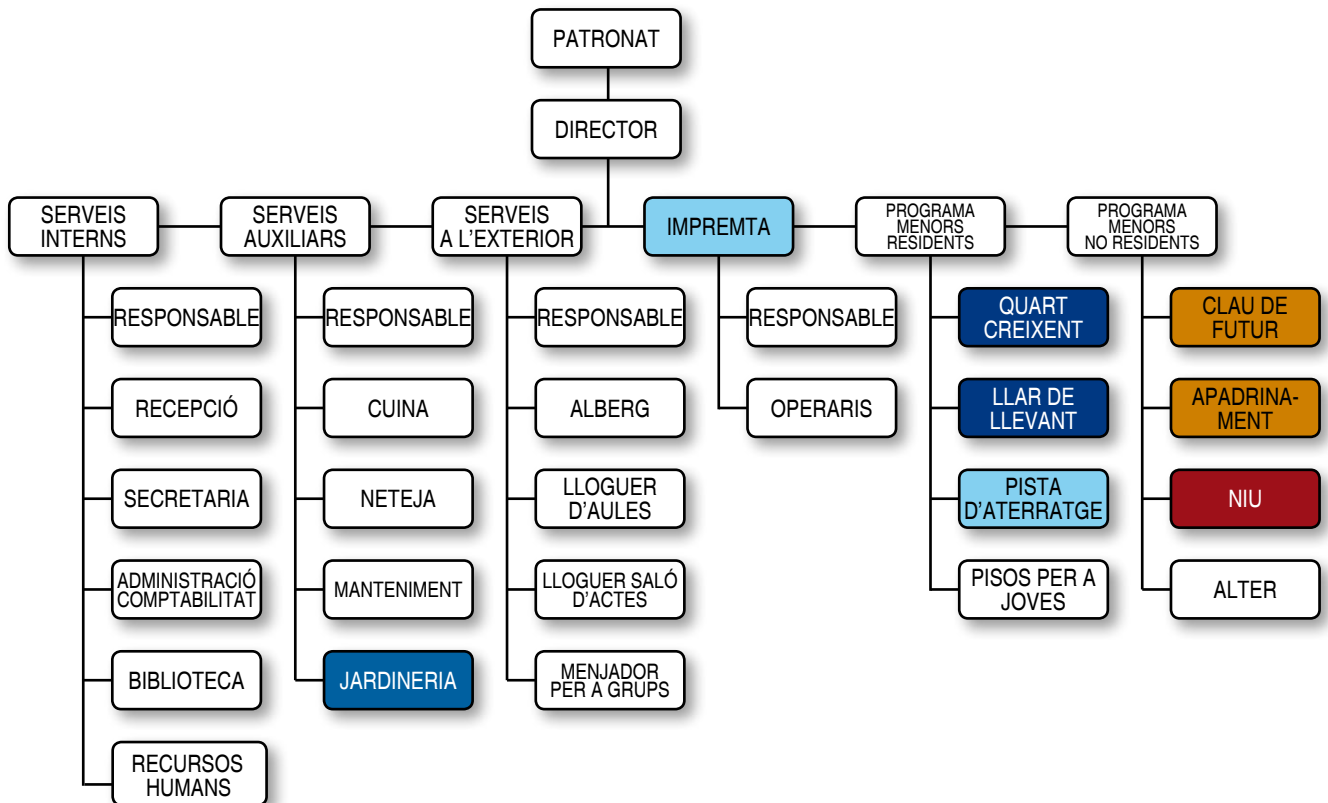
# Index



Organigrama	5
Introducció	6
Missió De La Fundació	8
Qualitat	9
Quart Creixent	10
Llar Llevant	12
Pista d'Aterratge	14
La Casa del Jove	16
Niu	18
Alter	20
Formacions i Cursos	22
Alberg	23
Serveis	24
Impremta	25
Papereria	26



# Organigrama



# Introducció



Ferment compromesos en el desafiament incessant i en la dedicació permanent que comporta el dia a dia del nostre fer i refer camins cap a l'assoliment de l'objectiu primordial de la Fundació, l'educació integral de cada un dels infants acollits a Natzaret, els responsables de portar a bon terme aquesta noble i sempre difícil tasca fan de l'avaluació continuada i de la revisió constant l'eina bàsica i imprescindible per consolidar cada passa del procés d'execució i desplegament dels programes educatius i dels projectes de formació que porten a terme.

Aquest és el procediment pedagògic habitual que fan servir els educadors de Natzaret per tal fer possible el bon resultat final de la meta proposada: aconseguir que els infants tutelats, en deixar la Institució, puguin reincorporar-se a la societat amb el bagatge humà necessari i amb l'autonomia personal suficient per accedir al món adult amb plenitud de drets i amb totes les oportunitats possibles, tal com ho té a l'abast qualsevol altre jove de la mateixa edat que ha pogut gaudir de la normalitat d'un entorn sociofamiliar gratificant i afavoridor.

Tanmateix, sabem per experiència que l'ús constant d'aquesta pràctica d'avaluació quotidiana assoleix el punt més alt d'eficàcia i obté els millors resultats si, una volta a l'any, en ocasió de cloure un exercici i d'iniciar-ne un altre, sotmetem a revisió el balanç global de tot el període anual. Entenem que aquesta és la mesura adequada per conèixer i ponderar els encerts i les mancances de les actuacions realitzades al llarg de l'any que se'n va i, a la vegada, constitueix la base en què es fonamenta el compromís d'emprendre els canvis necessaris per esmenar les errades i preveure els nous itineraris que caldrà fer l'any vinent per a l'assoliment dels millors resultats possibles.

Aquesta és la finalitat amb la qual ens complau d'oferir-vos ara la Memòria corresponent al 2010, any en què, malgrat els retalls i els ajustaments imposats per la indefugible crisi econòmica, els programes i les activitats educatives plenament consolidats al llarg dels anys anteriors s'han portat a terme íntegrament i amb la mateixa intensitat i eficàcia, gràcies a la major dedicació i a la més austera i curosa gestió de tots i cada un dels responsables de la tasca d'acolliment dels menors a les llars de Natzaret.

A les pàgines següents hi trobareu, de manera necessària-

ment succinta i resumida, les dades estadístiques corresponents a cada programa, les millores que s'han aconseguit en cadascun dels serveis d'acció social i la valoració global que es mereix cadascuna de les actuacions educatives que Natzaret ha portat a terme durant l'any 2010.

Ens complau d'aprofitar l'avinentsa de la presentació d'aquest balanç anual per recordar amb orgull i immensament agraïts a tots els qui han fet i fan avui possible l'assoliment de la remarcable fita, que el 2010 ha estat el vuitanta-sisè any de servei permanent de la Institució Natzaret a la infància marginada de la nostra Comunitat. Aquest alt cim històric palesa fins a quin punt Natzaret continua sent avui un preuadíssim recurs d'acolliment i de suport a l'educació dels menors necessitats de tutela, encara plenament vigent i imprescindible i que, gràcies a la successió d'excel·lents directores i qualificats educadors, s'ha mantingut i es mantén avui molt pròxim i atent al tarannà i a les necessitats peculiars de cada generació d'infants que, malgrat tot, s'han fet homes en el recinte privilegiat del nostre Casal.

## Milliores del 2010

Advertim, en un primer cop d'ull, que l'acció educativa de Natzaret s'ha portat a terme durant el 2010 fent ús dels mateixos programes aplicats en exercicis anteriors, tot i que millorats i enriquits amb les correccions i perfeccionaments que l'avaluació contínua i la recerca constant dels educadors han anat aportant des que començaren el seu recorregut. En aquest sentit, la Memòria fa recompte de les millores aconseguides durant el 2010 en cadascun dels programes. Entre els encerts més notables i positius d'aquest any, cal seleccionar els següents:

### Formació dels educadors:

- Considerada com a l'eina prioritària bàsica per a l'assoliment de l'excel·lència en la tasca educativa, la formació dels educadors s'ha impartit de manera més ampla i més intensa, seguint un pla sistemàtic adaptat a les peculiaritats de cada programa educatiu. La voluntat de la Fundació és anar incrementant progressivament en anys successius, sempre a la mesura de les possibilitats, l'oferta de cursos i activitats formatives per als responsables de la gestió dels nostres programes.



# Introducció

## Nous recursos:

- Ampliació de l'equip d'educadors amb la incorporació d'un nou terapeuta a temps parcial per als menors de "Pista d'Aterratge".
- Un nou pis per a residència dels usuaris del programa "La Casa del Jove", habitatge cedit gratuïtament per l'obra social de la CAM.
- La nova residència, dotada de tots els serveis necessaris, ampla i lluminosa, que, s'ha contractat en règim de lloguer per als menors de la Llar de Llevant de Manacor.
- La compra d'una impressora de tecnologia punta per a la impremta, una Heidelberg Speedmaster SM 52, feta i equipada per donar un rendiment òptim i una qualitat màxima, molt senzilla de manejar i de molta versatilitat.

## Nous mètodes:

- Implantació d'un protocol d'itineraris personalitzats d'inserció laboral a "Pista d'Aterratge"
- Creació d'un protocol intern per a la derivació dels menors de "Quart Creixent" que hagin de passar a "Pista d'Aterratge".
- La implantació i aplicació del "Programa SERAR"

## Activitats singulars:

- Gràcies a les ajudes de GESA-ENDESA els infants de totes les llars de Natzaret han tornat a fruit el 2010 d'una nova edició, la sisena, de sortides a l'exterior. El juny de 2010 gaudiren de les meravelles de la Warner Bros de Madrid, visitaren el Servicaixa, l'estadi "Santiago Bernabeu", assistiren a un musical i feren passejades per Madrid.
- Els menors acollits a l'entitat "Vasija" de Guadalajara feren durant l'estiu una estada molt agradable i profitosa de cinc dies d'intercanvi amb els nostres menors de Natzaret. En el mes de desembre, els nostres menors varen anar a passar cinc dies amb els de "Vasija" de Guadalajara, a un alberg de Rascafría. El resultat del doble intercanvi fou qualificat de molt enriquidor.
- El primer divendres del mes de setembre de 2010, la Casa va organitzar un sopar per als antics alumnes de Natzaret. La convocatòria va tenir una gran acceptació. Es reuniren 45 persones, de les quals 20 eren antics infants de Natzaret. El més vell té 79 anys i els més joves, 65. La vetllada fou qualificada d'extraordinàriament positiva i gratificant.
- Es va organitzar als jardins de Natzaret un sopar trobada per a les famílies acollidores del "Programa Niu", encontre que fou considerat com a molt positiu per la oportunitat oferta a les famílies de relacionar-se i intercanviar experiències.
- El "Programa Niu" va col·laborar en la campanya de recerca de famílies acollidores feta a través dels mitjans de comunicació, TV, ràdio i premsa escrita.

## Propostes per al 2011

És evident, i així ho constatem en una segona visió més aprofundida, que no tots els objectius programats han estat plenament assolits, atès que algunes de les propostes concretes que cada programa havia d'acomplir durant el 2010 o no s'han dut a terme o s'han realitzat només en part.

Així, doncs, la Memòria, tot avançant mesures de correcció de cara al curs vinent, inclou aquelles propostes per al 2011 que els educadors hauran de seleccionar per donar prioritat a l'execució de les que no s'han realitzat o s'han acomplert només parcialment durant el 2010, entre les quals destaquen com a més importants i urgents les següents:

- Continuar el pla de formació dels equips d'educadors.
- Incorporar la figura del treballador social per fer feina directa amb les famílies dels menors.
- Incrementar la participació dels joves en el funcionament diari dels programes.
- Aconseguir més voluntariat per fer les tasques de suport escolar i activitats lúdiques.
- Aconseguir més famílies per al "Programa Volum" amb l'objectiu de fer sortides de cap de setmana amb els menors que no tenen disponible la família.
- Desplegar estratègies, conjuntament amb les famílies biològiques, per tal de proporcionar als familiars dels joves acollits eines generals per prevenir i treballar possibles dificultats.
- Augmentar la dedicació d'un professional a temps complet per atendre els residents als pisos d'emancipació.
- Reactivar l'espai dotat amb connexió a internet per a la recerca de feina i de formació.
- Aconseguir la participació de més famílies a les jornades de reflexió del "Programa Niu".
- Augmentar la biblioteca de consulta del "Programa Niu".

Tenint en compte que són notables els encerts obtinguts en les activitats desplegades al llarg del 2010 i que les mancances observades figuren a la Memòria com a propostes prioritàries en la planificació de l'any 2011, podem concloure que, globalment i en conjunt, les actuacions educatives i els resultats del dia a dia de la tasca que ha portat a terme l'equip d'educadors i treballadors de la Fundació Natzaret durant el 2010 obtenen una valoració no només positiva sinó de qualificació alta.

Domingo Mateu Conti,

Vicepresident de la Fundació Natzaret

# Missió De La Fundació



## Fundació Natzaret

Propostes de Missió, Visió i Valors que es duran a terme, una vegada ratificades pel Patronat de la Fundació:

- Missió: Promoure l'educació integral dels menors per tal de transformar i millorar les seves situacions personals presents i futures.
- Visió: Volem que la nostra entitat tingui major repercussió social, assumint nous reptes de futur; per això, apostam per l'atenció individual, la qualitat i la professionalitat.
- Valors: Els valors que promou la Fundació Natzaret són:
  - \* Menors:  
Atenció integral i individualitzada.  
Respecte i dignitat cap als menors.
  - \* Responsables professionals:  
Feina en equip.  
Implicació i realització personal i professional.  
Motivació per una formació contínua.
  - \* Organització:  
Obertura a l'entorn.  
Defensa del patrimoni.  
Adaptar-se a la realitat social.





## **Política de qualitat de la Fundació Natzaret (Proposta)**

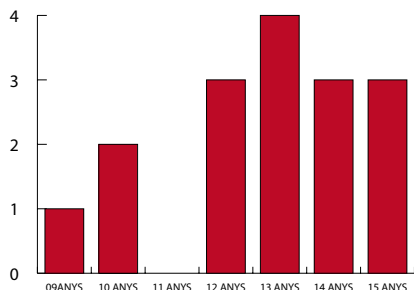
La Política de Qualitat de la Fundació Natzaret té com a objectiu oferir un servei de qualitat que faciliti l'educació integral dels menors.

Aquesta política serà assolida mitjançant els següents compromisos:

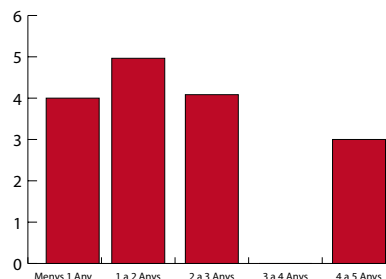
- Complir amb la legislació vigent.
- Fomentar la millora contínua dels nostres professionals.
- Integar els menors acollits dins la xarxa comunitària.
- Que la millora de la qualitat sigui un compromís del Patronat, de la Direcció i de cadascun dels treballadors.
- Dotar els menors d'una atenció professional, personalitzada i individualitzada.
- Aconseguir una cultura de millora a través de la gestió permanent dels processos.
- Adaptar-nos a les necessitats dels nostres usuaris, així com als canvis continuats de la realitat social.
- Atendre les necessitats de formació personals dels treballadors.
- Establir vies d'informació i comunicació que facilitin la participació i el compromís dels treballadors amb els objectius de qualitat del programa.

# Quart Creixent

Edat del menors



Temps d'estada



## Dades:

**Projecte:** Quart Creixent

**Director:** Guillem Cladera

**Responsable coordinador:** Caterina Verger

**Àmbit territorial:** Mallorca

**Característiques de la població objectiu:** Nins i nines de 6 a 14 anys, amb expedient de protecció obert des de l'IMAS.

**Nombre de beneficiaris:** 14

## Presentació

Aquest projecte es va posar en marxa el gener de 2003. Està destinat a infants des de 6 fins a 14 anys, en situació d'acollida i amb perspectiva de llarga estada. El programa en aquest moment té assignades un total de 14 places.

Els criteris bàsics que guien el projecte estan reflectits en els estatuts de la Fundació Natxaret: "L'objecte de la Fundació és l'acolliment temporal i l'educació integral de menors d'ambdós sexes procedents d'entorns amb greus mancances familiars i socials".

## Treballadors

**Personal d'atenció directa:** Director de la Fundació, tasques de suport i revisió. Coordinador d'àrea, tasques de suport i revisió. (Educador Social). Psicòloga mitja jornada entre els tres residencials. Personal administratiu. Coordinadora (Educatore social) 4 educadors a temps complet (1 sociòloga, 2 educadors socials, 1 pedagoga.). 1 educadora +1, substitueix vacances a Pista i Quart (educadora social) 1 auxiliar educatiu matins, que fa tasques per Quart, Pista i oficina (estudiant magisteri) 5 auxiliars educatius (1 estudiant magisteri, 1 estudiant educació social, 1 estudiant treball social, 1 mestre EF, 1 amb estudis primaris).

**Personal d'atenció indirecta:** Personal de cuina i neteja. Servei manteniment i jardineria.

## Beneficiaris

**Ingressos:** En el 2010 hi hagué 4 nous ingressos.

La via d'entrada fou: del centre de primera acollida Puig dels Bous (100%).

**Sortides:** Durant el 2010, hem tingut 5 baixes al centre residencial de Quart Creixent, 4 dels menors han passat al nostre pis d'emancipació Pista d'aterratge i un ha anat a un residencial específic per a persones amb necessitats especials (AMADIBA).

**Edat i sexe:** Les edats amb les quals fem feina van dels 9 fins als 15. (l'edat pot ser major o menor quan es tracta de grups de germans). Del total dels menors acollits al llarg de 2010 han conviscut 18 menors durant l'any, dels quals hi ha hagut deu nins i vuit nines.

**Places Cobertes:** Durant el 2010 de mitjana hem tingut ocupades el 100% de les 14 places disponibles. Hem tingut 4 nous ingressos, 5 baixes i 9 menors que han continuat amb nosaltres

**Motiu de l'ingrés:** (s'assenyala la causa principal, encara que normalment es combinen més d'una situació). Maltracte (16%), Abusos sexuals (21%), negligència (63%). Les causes objectives que varen provocar l'assumpció de la tutela foren: Maltractament físic, abandó emocional, negligència progenitors, abusos sexuals i conductes violentes per part del menor.

**Temps d'estada:** Aquest programa suposa la separació definitiva de la família.

Les dades del quadre són temps d'estada acumulada des de l'ingrés del menor al nostre centre fins a final del 2010.

**Actuacions realitzades:** Des de QC volem fomentar i afavorir la interrelació social dels menors acollits, per això realitzem una sèrie d'activitats socioeducatives. Els menors realitzen almenys una activitat extraescolar i durant l'estiu fan escoles d'estiu i en caps de setmana i festius activitats especials.

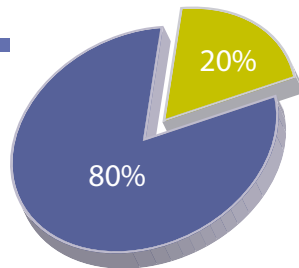
**Activitats extraescolars:** Cursos de natació (IME). Escola esportiva Reial Mallorca. Hípica son REUS. Patinatge

# Quart Creixent

Baixes 2010

Pista d'Aterratge ■

Amadiba ■



Sant Ferran. Ball modern Top dance. Gimnàstica esportiva. Anglès. Reforç educatiu a l' escola. Reforç educatiu al centre. Basquet. Tennis.

**Escoles d'estiu:** Campus estiu Germans Escala. Escola d' hípica y d'Anglès. Acadèmia de repàs Es Ferreret.

**Tallers psico educatius,** realitzats per la psicòloga de la nostra entitat: Taller educació sexual al·lots/es adolescents. Taller prevenció mares adolescents. Taller treball en equip grup petits/grans. HHSS grup petits. Taller ciència ficció i estereotips. Taller creativitat. Taller resolució de conflictes. Taller respecte i convivència.

**Viatges i acampades:** Viatge a Madrid (Juny 2010). Acampada Binifaldo. Intercanvi amb Vasija (Centre de Guadajajara). Anada a esquiar. Viatges d'estudis.

**Activitats oci i temps lliure:** Activitats estiu: Excursió Aqualand, Katmandú House, Marineland, centre interpretació de Cabrera etc... **Activitats Nadal:** dinar Nadal, Festa Sant Ferran , Hotel Horizonte, sortides veure betlems a Palma, xocolatada escola Pòrtol, etc... **Activitats vespre:** sortida revetlla Sant Sebastià, anades al cinema, disfresses, Can Pastilla, anada concerts a l'aire lliure. **Activitats diumenge:** anades a fires i mercats, passejades amb bicicleta, excursions, anar al futbol (Mallorca) etc...

## Millores 2010

**Equip:**

- Establiment d'un protocol intern per la derivació de QC o Llar Llevant a Pista d'aterratge.
- Aplicació del programa SERAR.
- Continuació de les supervisions individuals
- Formació en Sistema de Gestió de Qualitat i Formació en prevenció de riscos laborals.
- Disposem d'un terapeuta a temps parcial (psicòloga)
- Mantenir les xerrades i tallers educatius al Centre i millorar les infraestructures del Centre.

- Establir espais grupals per l'avaluació i millora del funcionament general.
- Realització d'una jornada de reflexió estratègica dirigida per un expert de Barcelona.
- Continuem a la federació d'entitats d'atenció a d'infància i adolescència Balear (FEIAB).

## Planificació 2011

- Valoració de l'evolució de les necessitats dels menors i de les seves famílies.
- Valoració de l'evolució de les necessitats de l'equip educatiu.
- Revisió projecte mitjançant una comissió de treball; s'avaluarà el projecte:

**A l'avaluar el procés d'actuació:** Als participants: Fem feina amb la població prevista? Quin és el grau d'impacte real a la seva actitud? Reben tots els participants el mateix benefici? Quin grau de participació i satisfacció s'aconsegueix? Existeixen conflictes? Com es resolen? Desenvolupen tots els infants i joves les seves tasques? S'aprofita la mesura oferida per la branca?

**Al avaluar la gestió de recursos:** Temin els recursos necessaris? S'utilitzen d'una manera adient? Es podem optimitzar? Sobre l'equip educatiu: Estan ben organitzades i distribuïdes les tasques? Assoleix tothom la seva responsabilitat? Existeixen conflictes i es resolen de manera constructiva? Com s'interacciona amb els participants?

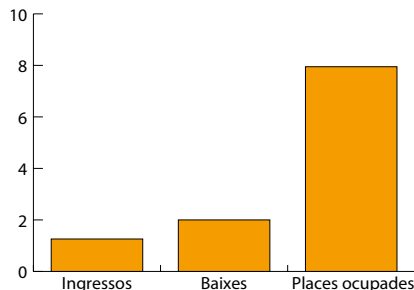
**Avaluarem els resultats tenint en compte:** Consecució dels objectius, Impacte sobre els usuaris, Accions positives i accions contraproductives, Resultats no intencionats o inesperats, resultats no desitjats, Opinió dels destinataris directes (infants - joves) i centres educatius destinataris (clubs, escoles...), Grau d'acceptació i participació social, Impacte sobre la situació inicial origen del programa.

- Implementació programa de gestió de Qualitat: ISO 9000.



# Projecte Llar Llevant

Ingressos, baixes i places ocupades



## Dades

**Entitat organitzadora:** Fundació Natzaret (Projecte Llar Llevant)

**Direcció:** Via Portugal, 26-2on pis.

**Localitat:** Manacor 07500

**Telèfon i Fax:** 971.55.06.56 - 971.55.97.26

**Direcció electrònica:**

ctomas@fundacionnatzaret.org

llarlevant@fundacionnatzaret.org

**Responsable de la fundació:** Domingo Mateu Conti

**Responsable del projecte:** Guillem Cladera Coll

**Coordinador d'àrea:** Pep Àngel Bosch

**Coordinadora del projecte:** Catalina Tomàs Martorell

**Equip educatiu:** 1 Psicòloga, 4 Educadores, 3 + 1 Auxiliars, 1 Persona per tasques de cuina i neteja.

## Introducció

La Llar de Llevant és un centre residencial que compta amb 10 places, per acollir a menors d' ambdós sexes amb edats compreses entre els 3 i 13 anys, subjectes a mesures de Protecció per part del Servei de Protecció de Menors de l'Institut Mallorquí d'Afers Socials, que per la seva situació familiar es fa necessari un recurs residencial. Aquests menors es troben en una situació de separació familiar, tant definitiva a llarg termini com temporal.

És un centre residencial obert i integrat dins la comunitat. En aquest sentit, els menors residents participen dels recursos comunitaris. El projecte vol oferir les mateixes oportunitats a aquests menors que els menors en que tenen una situació familiar "normalitzada".

Amb l'objectiu de donar suport a les seves expectatives i arribar a un nivell d'identiques oportunitats amb els seus iguals, es treballa amb els menors de manera global, cobrint i supervisant totes les seves necessitats bàsiques: físiques, cognitives, emocionals, socials i educatives.

Es tracta d'un recurs temporal que persegueix una integració plena i satisfactòria dels menors. S'ha de treballar amb la família, en els casos en què sigui possible la reintegració familiar, o l'autonomia personal, o el possible acolliment en família

extensa o aliena per a aquells menors que no poden tornar a la pròpia.

El programa Llar Llevant disposa d'un projecte socio-educatiu, de caràcter general que reflecteix la seva organització i delimita les intervencions necessàries.

El programa disposarà d'un reglament de règim intern. Servirà per a regular els aspectes relacionats amb la convivència, recopilar les normes i procediments de la institució, aconseguint un model d'intervenció adaptat.

## Milliores 2010

### Recursos materials:

La recerca d'una ubicació millor per a la llar, per fi és una realitat: dos pisos que es comunicaran a través d'una porta entre dues sales (quatre habitacions i dos banys cadascun). La nova ubicació permet que els menors es puguin moure pel seu compte, per poder treballar així la seva autonomia.

### Actuacions amb els menors:

S'han millorat els protocols d'entrada dels menors; entrevistes prèvies a l'entrada a la Llar, juntament amb els menors, família i amb l'equip de seguiment del Servei de Menors.

S'ha aconseguit establir una millor coordinació amb els centres educatius als que assisteixen els menors.

S'ha ampliat la participació dels menors a la xarxa de recursos comunitaris. S'ha aconseguit que cada menor realitzés l'activitat extraescolar desitjada i adient.

### L'equip:

S'ha ampliat de manera important l'equip educatiu, introduint més educadors per torn, un psicòleg com a reforç extern, un coordinador d'àrea i s'ha creat també la figura de l'auxiliar educatiu de suport.

S'ha aconseguit establir l'equip educatiu.

Segueix l'esforç per a la unificació de criteris entre projectes.

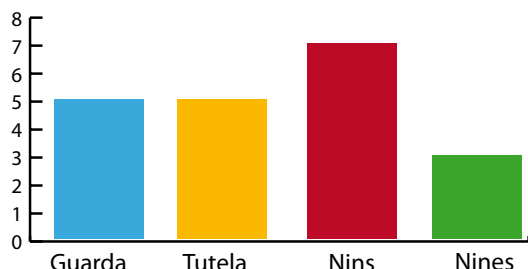
S'ha tingut més formació interna. Hi ha un temps setmanal destinat a aquest fi.

## Dades:

### 3.1 Ingressos i baixes:

# Projecte Llar Llevant

Mesures jurídiques i sexe dels menors de la Llar



Aquest any ha estat molt tranquil amb un total de 2 baixes i 1 alta (8 places ocupades).

### 3.2 Mesura jurídica

Dels 10 menors que han estat en el centre durant aquest any, 5 d'aquests menors estaven o estan en situació de guarda. Hi ha hagut 5 menors en tutela. S'ha canviat la mesura del menor que ocupava una plaça de centre de dia. Ara està en situació de guarda.

Dels menors que resideixen a la llar, gairebé tots tenen sortides amb les seves famílies biològiques (durant el cap de setmana o sortides sense pernocta). També hi ha un menor que pot gaudir d'una parella de voluntaris del programa volum.

### 3.3. Motiu d'ingrés:

El motiu d'ingrés, dels 10 menors son: 5 han patit negligència per part dels seus pares o familiars, altres 5 menors, han ingressat a la Llar perquè la família biològica ha sol·licitat l'ajuda a l'IMAS.

La negligència familiar com podem observar és un dels principals motius d'ingrés.

En molts casos, el motiu d'ingrés no és només un, en aquests casos s'ha destacat el que considerem més "important".

La convivència a la Llar s'ha fet complicada en molts moments, ja que hem tingut diversos menors amb problemàtica de salut mental i problemes conductuals greus.

### 3.4. Edat dels menors

La Llar de Llevant és un centre residencial per a al·lots d'ambdós sexes d'edats compreses entre els 3 i 13 anys. En casos puntuals es poden fer excepcions com per exemple, en grups de germans per evitar separar-los.

### 3.5. Temps d'estada

El temps d'estada és breu: entre 6 mesos i dos anys i mig.

Durant tot l'any 2010 hem mantingut una ocupació d'entre el 80 i 100%

### 3.6. Derivacions realitzades

Durant l'any 2010 s'han realitzat actuacions destinades a aconseguir dos tipus diferents de derivacions dels menors que tenim acollits:

- Retorn familiar: 1 menor de la Llar ha tornat amb la seva família durant aquest any, en concret amb el seu pare.

- Acolliment en família aliena: 1 menor de 12 anys ha estat acollit durant aquest any en família aliena. Va començar com a sortides de cap de setmana (programa volum) i la parella i el menor varen vincular molt, fins al punt de prendre la decisió de fer l'acolliment.

## Proposta 2011:

### Recursos

- Mudar-nos el més aviat possible al centre nou.
- Implantar la intranet

### Equip

- Aconseguir més estabilitat a nivell de torns.
- Aconseguir més voluntariat per fer suport escolar, activitats lúdiques,...
- Poder oferir formació específica.

### Menors

Continuar amb el SERAR.

Realitzar més informes (d'entrada, de seguiment, d'incidències, trimestrals, de sortida) a fi que quedi constància per escrit de la major informació possible.

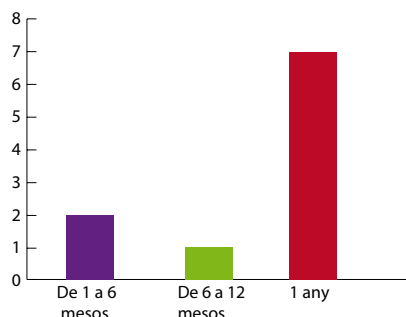
Aconseguir famílies del programa volum per fer sortides de cap de setmana amb els menors que no en tenen.

### Compromís de Qualitat

- Cercam millorar el nostre servei. Sol·licitarem una auditoria de qualitat.
- Aconseguir un certificat ISO
- Tot l'equip participarà com a mínim en una Revisió anual del projecte educatiu.
- Sol·licitar la col·laboració per part de les entitats públiques per la realització d'una valoració global i objectiva del projecte.
- Anualment actualitzarem el projecte socio-educatiu, plantejant els canvis necessaris en l'organització i en les noves línies d'actuació.

# Pista d'Aterratge

Temps d'estada



## Dades:

**Projecte:** Pista d'Aterratge

**Director:** Guillem Cladera

**Responsable coordinador d'àrea :** Pep Àngel Bosch Serna

**Responsable coordinador:** Jaume Joan

**Àmbit territorial:** Mallorca

**Característiques de la població objectiu:** Joves d'ambdós sexes de 14 a 17 anys amb expedient de protecció per part de l'IMAS.

**Nombre d'usuaris:** 8

## Presentació:

El projecte Pista d'aterratge és un programa residencial. Té com a objectiu principal treballar l'emancipació dels joves, aconseguint una correcta i positiva inserció social i laboral.

Es facilita als menors una educació integral, emprant una metodologia sistematitzada atenent les necessitats dels joves, partint de les seves situacions educatives i personals. Fent especial esment al desenvolupament emocional, fomentant al màxim la seva autonomia. Cobrint o supervisant les seves necessitats; físiques, socials, educatives i biològiques. Donant una resposta individualitzada, adequada a la realitat dels menors que impedeixi processos d'exclusió o rebuig irreversible.

## Treballadors:

**Personal d'atenció directa :**

Director de la fundació. Cap d'àrea, tasques de suport i revisió. (Educador Social). Psicòloga mitja jornada entre els tres residencials. Coordinador (Educador social). 3 educadors a temps complet (1 educadora social, 2 pedagogues) i 1 educadora +1, substitueix vacances a Pista i Quart (educadora social). 1 auxiliar educatiu matins, que fa tasques per Quart, Pista i oficina (estudiant magisteri) i 2 auxiliars educatius (1 treballadora social, 1 estudiant educació social).

**Personal d'atenció indirecta:** Personal de cuina, neteja i bugaderia, serveis administratius i servei de manteniment

**Ingressos:** Aquest any 2010 han ingressat 2 joves a "Pista d'Aterratge".

**Edat i sexe:** Edat dels usuaris (edat que han complert l'any 2010), dels quals hi ha 3 homes i 6 dones. 18 anys: 1, 17 anys: 2, 16 anys: 4, 15 anys: 1 i 14 anys : 2

**Motiu d'ingrés:** Tots els joves ingressaren com a canvi de Centre de procedència:

-Canvi de Centre "Quart Creixent": 2

-Places disponibles: 0

-Ocupació: fins Octubre: 100% i d'octubre a desembre: 87,5%

-protocols d'entrada: 3 (2 finalitzats i 1 en marxa)

**Mesura jurídica:** Els 10 joves que han passat aquest any per "Pista d'aterratge" tenien la següent mesura jurídica:

Ingressos per sexes: Dones:1 i Homes: 1

Menors amb discapacitats: Homes: 1 i Dones:1

Temps d'estada (per mesos en aquest any 2010): De 1 a 6 mesos: 2 joves. De 6 a 12 mesos: 1 joves. 1 any: 7 joves

**Baixes d'usuaris:** Aquest any 2010, 2 joves han abandonat el projecte. Motius: Majoria d'edat: 1, Canvi de centre: 1 (derivació al centro NORAY, la baixa va ser motivada per les constants fugues del menor).

## Activitats socioeducatives

Fonamentat en el desenvolupament educatiu dels joves, per a afavorir la interrelació social dels residents. El programa és flexible i obert per a permetre adaptar les activitats a les necessitats tant dels menors com del grup.

El pla d'acció tutorial, integrat dins del projecte educatiu individualitzat ( PEI) té com a objectiu treballar i entrenar les habilitats socials amb instruments que permetin les relacions positives i facilitin la seva integració en la societat. Programa estructurat en 1 curs escolar, seguint el model de registre SE-RAR.

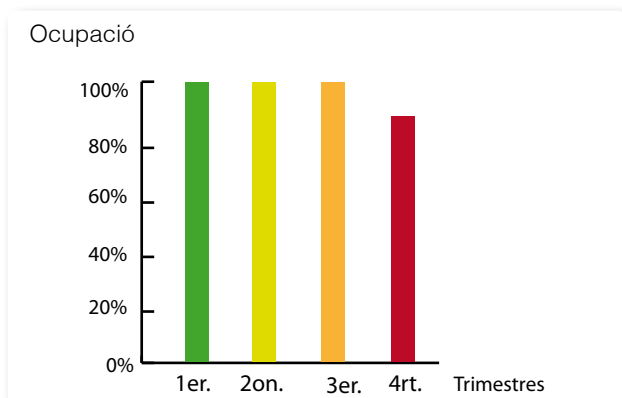
**Activitats esportives:** Natació, Rugby, Hípica, Patinatge, Ball modern, Aikido i Futbol.

**Escoles d'estiu:** Campus Urbà Cruz Roja, Escola d'hípica i d'Anglès, Acadèmia de repàs i Viatge a Irlanda.

**Activitats d'estiu:** Intercanvi amb un centre de menors de Guadalajara. Excursions Aqualand, Marineland, activitats amb



# Pista d'Aterratge



barca, centre interpretació de Cabrera, anades a la platja. Programa Labor Activate. Reforç escolar (acadèmia anglès). Projecte unitats informatives (Infojove). Activitats grupals de caire socialitzador: duites a terme durant el divendres de cada setmana durant tot l'any; sortides al cinema, sortides a festes populars, anar a sopar, anar a jugar a bitlles etc..., Anem a veure el Mallorca.

**Viatge a Madrid** de tots els residencials de Natxaret (juny 2010)

**Viatge a Madrid.** Intercanvi centre de menors Guadalajara. (tot el grup de Pista)

**Activitats Nadal:** xocolatades, diferents festes populars, sortides a veure betlems per Palma, passejades centre Palma, entrega dels regals nadalencs.

## Millores 2010

- Formació interna als treballadors sobre intervenció amb menors.
- Establiment d'un protocol d'adaptació per als joves de Pista d'Aterratge que tingui previst passar a la Casa del Jove.
- Implantació i aplicació del programa SERAR.
- Continuació de les supervisions individuals amb els membres de l'equip.
- Formació en Sistema de Gestió de Qualitat i formació en prevenció de riscos laborals.

- Disposam d'un terapeuta a temps parcial (psicòloga)
- Continuem amb el Programa d'inserció laboral "Clau de Futur"
- Mantenir horaris nous (24 hores) i el torn de reforç als vespres i les xerrades i tallers educatius al Centre.
- Millorar les infraestructures del Centre.
- S'ha establert un protocol nou d'itineraris Personalitzats d'inserció Laboral. Hem continuat federats a la Federació d'entitats en projectes i pisos assistits (FEPA)
- Continuar i millorar l'aconseguit el 2009.

## Planificació 2011

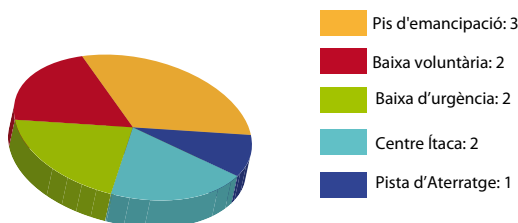
Valoració de l'evolució de les necessitats dels menors i de les seves famílies.

- Valoració de l'evolució de les necessitats de l'equip educatiu.
- Revisió projecte i objectius general, objectius específics, funcionament, normativa, horaris recursos.
- Planificació econòmica.
- Avaluació econòmica (mitjançant una auditoria externa)
- Implementació programa de gestió de Qualitat.
- Habitatge tutelat (joves de 18 a 21 anys)



# La Casa del Jove

Beneficiaris:



## Dades

**Projecte:** La Casa del Jove.

**Director:** Guillem Cladera Coll

**Responsable coordinador:** Pep Àngel Bosch i Maria del Mar Ricord

**Àmbit territorial:** Mallorca

**Característiques de la població diana:** Joves d'ambdós sexes de 18 a 21 anys, tant immigrants com no immigrants, ex-tutelats per alguna de les administracions públiques amb especials dificultats a l'hora d'accedir a un habitatge.

## Presentació

Actualment la Fundació Natzaret compta amb diversos projectes, i més concretament en l'àmbit de protecció de menors; les residències infantils "Quart Creixent" i "Llar de Llevant", així com amb el programa d'adolescents "Pista d'Aterratge".

Precisament en aquest últim projecte: "Pista d'Aterratge" (per a joves de 15 a 17 anys) és on ens trobam amb la necessitat d'incorporar a la Fundació algun altre recurs a partir dels 18 anys, ja que s'observa que els joves, una vegada assoleixen la majoria d'edat, es troben totalment deseparats i sense recursos per tal d'iniciar una vida independent i sense suport amb la qual cosa consideràvem que la feina quedava una mica inacabada. Dins aquesta filosofia és on treballa "La Casa del Jove", un projecte per a la inserció socio-laboral i d'habitatge per a aquests joves, tant els procedents de la nostra institució, com d'altres, per tal de poder servir d'eina per una població amb un elevat risc d'exclusió social.

Val a dir que tant els residents de Pista d'Aterratge com els de La Casa del Jove tenen al seu abast un projecte propi de Fundació Natzaret, l'espai d'encontre Clau de Futur, que (en col·laboració amb la Federació d'entitats i pisos assistits, FEPA) els dona suport en el procés de recerca de feina oferint als joves d'emancipació i als ex-tutelats una vivenda i un seguiment socio-educatiu, així com un suport d'inserció socio-laboral, se'ls ajuda en la consolidació de la seva autonomia i seguretat en ells mateixos de cara al seu propi futur.

## Beneficiaris

Total d'usuaris al llarg de l'any 2010: 52.

Usuaris per mesos:

Gener: 6	Febrer: 6
Març: 5	Abril: 5
Maig: 5	Juny: 5
Juliol: 5	Agost: 4
Setembre: 3	Octubre: 4
Novembre: 4	Desembre: 4

### Motiu d'inici al programa:

- Pis d'emancipació: 3

### Derivacions:

Centres de protecció:

- Pista d'Aterratge:1
- Centre Ítaca:2

### Motiu de baixa del usuari:

- Baixa voluntària: 2
- Baixa d'urgència: 2

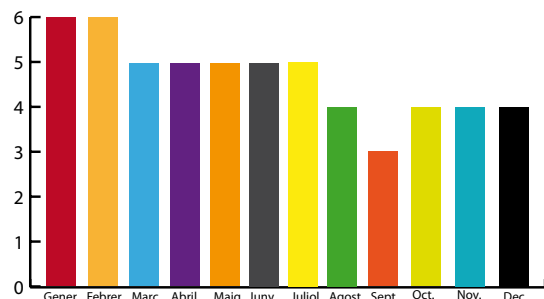
L'any finalitza amb la continuïtat de 4 casos dels pisos d'emancipació, amb els quals s'estan treballant habilitats d'autonomia i independència a part del pla de feina per a la inserció laboral acordat amb els joves una vegada iniciat el projecte a Casa del Jove.

## Milliores 2010

- Aconseguir la presència més intensiva d'un educador de referència als pisos d'emancipació.
- La cessió d'un pis pel desenvolupament d'una part del

# La Casa del Jove

Beneficiaris per mesos



programa per part de la CAM.

- Consensuar reunions periòdiques entre educador i coordinador i d'aquests amb el director de l'entitat i els usuaris.
- Augmentar els canals de comunicació i de coordinació amb la resta de professionals implicats amb els casos atesos.
- Oferir als joves més sortides conjuntes amb la resta de centres de Fundació Natzaret per augmentar el sentit de pertinença dels joves emancipats amb la Fundació.
- Oferir sortides mensuals conjuntament les dues Cases del Jove.

- Reactivar l'espai dotat amb connexió a Internet per a la recerca de feina i de formació.

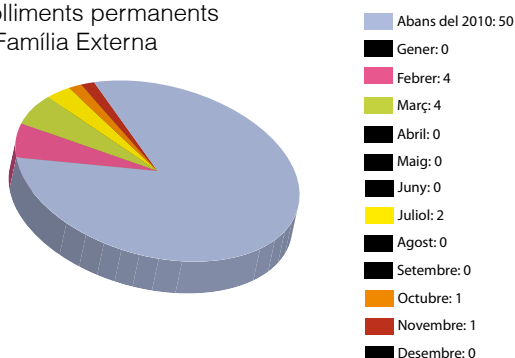
## Propostes 2011

- Augmentar la dedicació d'un professional a temps complet pels pisos d'emancipació

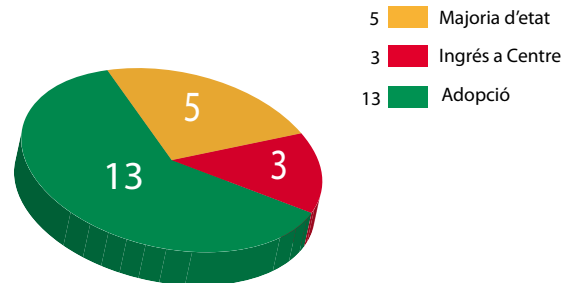




Acolliments permanents en Família Externa



Baixes



## Dades

**Projecte:** Niu

**Director:** Guillem Cladera Coll

**Responsable coordinador:** Pep Àngel Bosch

**Àmbit territorial:** Mallorca

**Característiques de la població objectiu:** Nins i nines amb mesura d'acolliment familiar permanent en família aliena i en acolliment pre-adoptiu.

**Nombre de beneficiaris total:** 139 (63 Acolliments en Família Aliena i 76 Pre-adoptius)

## Presentació

L'any 2010 ha estat el cinquè any del Programa NIU treballant en acolliment permanent amb família aliena i el segon amb acolliment pre-adoptiu. Es tracta d'un programa d'assistència psico-educativa tant per a les famílies d'acollida, com pels infants acollits i per a les famílies biològiques d'aquests menors en situació de protecció amb mesura d'acolliment familiar permanent.

Aquests acolliments es realitzen quan les possibilitats de retorn no són possibles o desitjables i, alhora, la separació definitiva per mitjà de l'adopció tampoc és el recurs adient.

Si es dona amb membres de la mateixa família és denominat acolliments amb família extensa. Si no existeixen familiars amb condicions idònies o no mostren interès per l'infant, l'acolliment es realitzarà en família aliena, i aquests són els casos que treballem al nostre Programa.

Per altra banda, també duem el seguiment dels casos d'acolliments pre-adoptius.

## Beneficiaris

**TRASPASSOS:** El traspàs d'expedients dins l'any 2010 ha estat bastant escalonat tant en casos d'acolliments en Família Aliena com de Pre-adoptius. El nombre total de traspassos ha estat el següent:

### Acolliments permanents en Família Externa:

**Abans del 2010: 50**

Gener: 0	Febrer: 4
Març: 4	Abril: 0
Maig: 0	Juny: 0
Juliol: 2	Agost: 0
Setembre: 0	Octubre: 1
Novembre: 1	Desembre: 0

### Acolliments Pre-adoptius:

**Abans del 2010: 63**

Gener: 0	Febrer: 1
Març: 2	Abril: 0
Maig: 0	Juny: 0
Juliol: 2	Agost: 4
Setembre: 0	Octubre: 0
Novembre: 4	Desembre: 0

**Motiu d'ingrés:** Els expedients traspassats durant l'any 2010 tenen la seva procedència de l'Equip d'Acolliments del Servei de Menors de l'IMAS.

**Nombre de menors:** Enguany s'han realitzat tasques de suport a un total de 139 famílies (63 Acolliments en Família Aliena i 76 Pre-adoptius).

**BAIXES:** Durant el 2010 hi ha hagut 21 baixes (8 al Programa d'acolliments permanents en família aliena i 13 en acolliments Pre-adoptius).

### Acolliments permanents en Família Aliena: 8 baixes

- Ingrés a centre: 3
- Majoria edat: 5

### Acolliments pre-adoptius: 13 baixes

- Formalització adopció: 13



## • Tècnic demandat

L'equip compta amb dos tipus d'especialistes; psicòlegs i educadors socials.

En el moment del traspàs cap a l'equip se demana quin/a tècnic/a és el/la més adequat/da. De totes maneres cada expedient és seguit sempre per una parella d'especialistes -psicòleg/a i educador/a- de tal manera que intervindran un o l'altre segons les necessitats del menor o la família.

El programa compta també amb la figura de la psicoterapeuta, qui dona suport a aquells infants i/o famílies que així ho requereixin

## Nivell d'intervenció

S'ha fet una baremació sobre el grau d'intervenció: nivell 1 = el nivell mínim d'intervenció o dificultat, nivell 2 = nivell mig i nivell 3 = un nivell molt alt.

Aquesta baremació pot variar en el curs del nostre seguiment, per tant s'acaba fent intervenció segons la situació real en cada moment.

## Tipus acolliments

- Acolliments amb família aliena (si no està amb cap membre de la família) o extensa: 63
- Acolliments pre adoptius: 76

## Millores 2010

- S'ha duit a terme un pla de formació interna.
- S'ha continuat fent feina amb les famílies acollidores.
- Comptam amb una sala per a les reunions i/o entrevistes amb les famílies acollidores, així com una sala d'espera per als familiars i acompanyants.
- S'ha duit a terme una campanya de recerca de famílies a diferents medis de comunicació (TV, ràdio, premsa escrita...)
- S'ha organitzat un sopar trobada per a les famílies acollidores als jardins de la nostra institució.
- L'entitat ha participat en un programa d'implantació del programa de Gestió de Qualitat ISO 9001.

- Hem participat conjuntament amb la FEIAB i l'IMAS en un Documental sobre els acolliments a Mallorca.

## Propostes 2011

- Seguir amb el pla de formació de l'equip de treball.
- Dur a terme trobades conjuntes amb els equips de l'IMAS per tal d'avaluar la nostra feina i establir línies de treball conjuntes.
- Fer recerca de més material per a la formació de les famílies acollidores.
- Aconseguir la participació de més famílies a les jornades de formació i seguir fent d'aquestes trobades un punt d'encontre on les famílies es puguin donar suport mútuament.
- Realitzar una trobada amb les famílies del programa de Preadoptius.
- Augmentar la biblioteca de consulta de la que disposa el Programa.



# Alter



## Dades:

**Projecte:** Alter

**Director:** Guillem Cladera

**Responsable coordinadora:** Teresa Ramos Diaz

**Equip d'educadores:** Maria de Mar Benedi Sastre, Iratxe Brenes Almazan, Laura Cladera Bonnin, Ana Belen Muñoz Frutos, Ana Maria, Tijeras Rodriguez, Marta Venini Bauza, Teresa Ramos Diaz.

**Àmbit territorial:** Illes Balears

**Característiques de la població objectiu:** Joves de 14 a 16 anys en situació de conflicte social i/o de fracàs escolar.

**Nombre de beneficiaris:** 71 (58 homes i 13 dones)

## Presentació

El Programa "Alter" és un programa d'intervenció socioeducativa per a joves en risc d'exclusió social i escolar. És una iniciativa del Govern de les Illes Balears en col·laboració amb diversos ajuntaments de les Illes.

Els alumnes que integren el Programa assisteixen a centres de treball normalitzats on, amb el suport dels seus educadors i dels responsables dels recursos treballen diferents estratègies personals i professionals. Setmanalment assisteixen a l'IES per dur a terme aprenentatges en assignatures instrumentals i transversals.

## Beneficiaris:

Al 2010 han participats els 9 Centres Municipals de Serveis Socials (CMSS).

Hi ha hagut un total de 41 baixes des de gener a desembre 2010. A finals de desembre 2010 hi havien d'alta 30 alumnes, i han continuat a l'any 2011.

Motius de baixa: La inserció formativa laboral (9); el retorn a l'educació secundària obligatòria (ESO) (1); derivació als Programes de Qualificació Professional Inicial o Cursos d'aprenentatge Professional Inicial (PQPI / CAPI)(1); o l'abandonament del Programa (13), compliment d'anys (5) i expulsió (2).

El 71 alumnes del Programa Alter varem fer el seu aprenentat-

ge a un total de 71 cursos de 15 tipologies diferents, i 55 estan escolaritzats a centres públics, i 16 a centres concertats.

## Metodologia

### Funcionament intern de l'equip.

L'equip està format per una coordinadora i 6 educadores. Es fa seguiment quasi diari dels joves a les empreses, la impartició de les àrees transversals als instituts, les reunions amb els/les educadors/es socials i equip d'orientació dels IES.

### Seguiment a les empreses i acompanyament de les persones beneficiàries.

Es contacta amb l'empresa/acadèmia i amb el supervisor o formador, per tal que conegui el Programa Alter i quin és el grau d'implicació que s'espera. També s'acompanya els joves directament perquè es sentin més recolzats. Durant l'aprenentatge l'educador fa un seguiment continu i diari tant en l'empresa/acadèmia com del IES per tal de comprovar l'evolució dels joves.

Tipologia dels recursos d'aprenentatge: Mecànica d'automòbil, Xapa i pintura, Perruqueria, Jardineria, Mecànica de motos, Auxiliar administratiu, Cuina, Fusteria / Fusteria alumini, Manteniment d'animals, Esteticista, Dibuij, Lampisteria, Auxiliar de guarderia i Fotografia.

### Evolució de les àrees transversals i relació amb els IES (Departament d'orientació).

Creació d'un espai de debat i anàlisi del món laboral, formatiu, perspectives de futur, preocupació del jove, de les empreses. Hi ha dues vessants:

- Debat en grup: Amb l'objectiu de crear un espai de debat, per compartir opinions i experiències.
- Anàlisi individual: Anàlisi personalitzat i més profund.

### Avaluació sortides conjuntes del Programa.

S'ha dut a terme la mateixa metodologia que el curs passat. La temàtica de les sortides és diversa ja que es volia fomentar l'aprenentatge, i satisfer els diferents interessos de l'alumnat. Els espais on s'han dut a terme les sortides són els següents: Visita al Centre d'Interpretació de Cabrera (Colònia de Sant Jordi), Taller d'alimentació saludable (Casal d'Infants i Joves





Nord – Palma), Gimcana fotogràfica al centre de Palma, Piscina de Ca n'Arabí. (Binissalem), Visita al Palma Aquàrium. (Palma) i Tallers de Nadal i xocolatada. (Fundació Natzaret)

Els objectius que es proposaren són els següents :

- Conèixer l'entorn de Ciutat i de l'illa.
- Adquirir habilitats de comunicació i relació positives amb els iguals.
- Potenciar la cohesió de l'alumnat del programa ALTER.
- Facilitar un espai als joves per compartir els seus processos formatius dins el programa.
- Afavorir el vincle afectiu entre l'alumne i l'educador/ a.
- Fomentar una conducta adient i positiva en els diversos contextos socials.

## Coordinació amb els agents implicats.

S'ha realitzat una coordinació periòdica (mensual) amb tots els agents implicats de manera sistemàtica i puntual, i en els casos necessaris de manera més directa. En tots els casos s'ha informat als agents implicats de les gestions i coordinacions realitzades, i s'ha treballat conjuntament de forma coordinada.

- Coordinació amb Serveis Socials de l'Ajuntament de Palma.
- Amb Serveis Socials Centrals.
- Amb CMSS
- Coordinació amb la Direcció General de Menors i Família.
- Coordinació amb l'entitat prestadora del servei: Fundació Natzaret.

## Valoració i propostes de millora.

Volem assenyalar que la feina, coordinació i treball en xarxa que es realitza des de l'equip de professionals d'Alter i el centres educatius és molt positiva en general.

### Millores:

- Fer un calendari d'adaptació del menor a les rutines i dinàmiques i creació d'un protocol d'intervenció conjunta

de tots els agents implicats

- Procurar un espai físic i recursos pel personals docent.
- Reincorporar al menor al sistema educatiu formal en cas d'abandonament del programa alter.
- Oferir un mínim de places de PQPI / CAPI per a l'alumnat derivat del programa Alter.
- Les empreses han de adaptar-se a les visites de les educadores i ajustar les expectatives formatives/laborals a la realitat del jovent a la empresa.
- Elaboració d'un protocol i/o compromís pels empresaris de coneixement del programa i la seva normativa.
- Millores del contracte laboral de les educadores d'Alter.

### Centres Públics

1. IES Juníper Serra
2. IES Politècnic
3. IES Madina Mayurca
4. IES Guillem Sagrera
5. IES Antoni Maura
6. IES Son Rul·lan
7. IES Aurora Picornell
8. IES Borja Moll
9. IES Joan M<sup>a</sup> Thomàs
10. IES Sureda i Blanes
11. IES Ramon Llull
12. IES Son Pacs
13. IES La Ribera
14. IES Joan Alcover
15. IES Arxiduc
16. IES Ses Estacions
17. IES Emili Darder
18. IES Ben Dinat

### Centres Concertats

1. CC Jesús Maria
2. CC Felip Neri
3. CC Sant Vicent de Paül
4. CC Sant Pere
5. CC St. Josep Obrer
6. CC El Temple
7. CC. San Alonso M<sup>a</sup> del Ligori
8. CC Sta. Magdalena Sofia
9. CC Escolapis
10. CC La Salle
11. CC Ntra Sra de la Consolación
12. CC La Immaculada
13. CC St. Francesc



# Formació 2010



## Formació 2010

Durant l'any 2010 a la Fundació Natzaret s'ha fet la següent formació:

### A nivell general:

- Formació Primers Auxilis bàsic (30 hores)
- "III Intercambio de profesionales de FEPA" (12 hores)

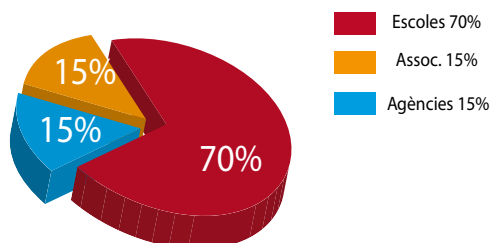
### A nivell particular:

- Curs contenció emocional amb menors, 20 hores.
- Curs intervenció socio-educativa menors.
- Curs català C
- Pràctiques UIB Mestre educació especial.
- "Taller del buen trato en la vida cotidiana de los centros residenciales de menores" (2h.)
- "Jornades i exposició de desprotecció infantil " (6h.)
- "Taller treball amb menors amb necessitats especials " (3h.)
- "Jornadas de mediación de las Islas Baleares" (15h.)
- "Master en Recursos Humanos" (700h.)

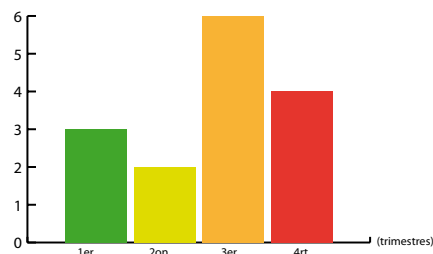


# Alberg

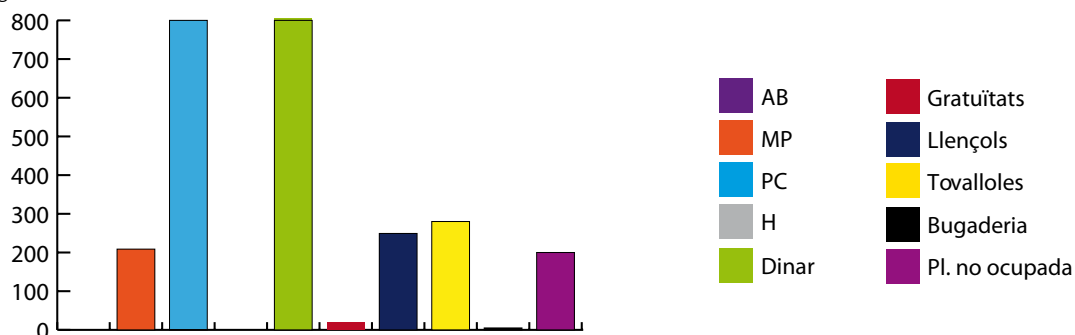
Usuaris



Ocupació (nº de grups)



Serveis



## Dades:

**Projecte:** Alberg Natzarret 10

**Director:** Guillem Cladera

**Responsable:** Antonia Pozas

**Adreça:** Casal de la Fundació Natzarret

**Nombre de participants:** 374

**Nombre de grups:** 16

**Edats:** 15-60

## Descripció del projecte:

Alberg per a grups, s'ofereix habitació amb l'opció de: habitació, mitja pensió o pensió completa amb un mínim de 20 persones i un màxim de 60 amb possibilitat de activitats organitzades.

## Recursos:

- **Humans:** 1 administrativa, 1 cuinera i 1 persona de neteja.
- **Materials:** 8 habitacions amb calefacció i bany.  
8 habitacions amb calefacció A/A i bany comú.

L'alberg romandrà tancat durant tot l'any 2011 degut a les obres d'adequació del centre.



# Serveis

## Dades

**Projecte:** Serveis

**Director:** Guillem Cladera

**Responsable:** Antonia Pozas

**Adreça:** Casal de la Fundació Natzaret

**Nombre de grups:** 6

**Edats:** 15-60

## Descripció

Espais per realitzar jornades, cursos, seminaris i presentacions amb possibilitat d'incloure servei de menjador.

## Recursos

- Aula de conferències amb capacitat per 80 persones.
- Pàrking.
- Servei de cuina.



# Impremta

## Impremta Natzaret

**Responsable:** Jordi Vich Burguera

**Adreça:** Avda Joan Miró 101

**Número de clients:** 182

## Descripció:

Aquest any s'ha adquirit una nova màquina impressora de tecnologia d'avantguarda per fer front al difícil repte de supervivència en el mercat dels productes i arts gràfiques.

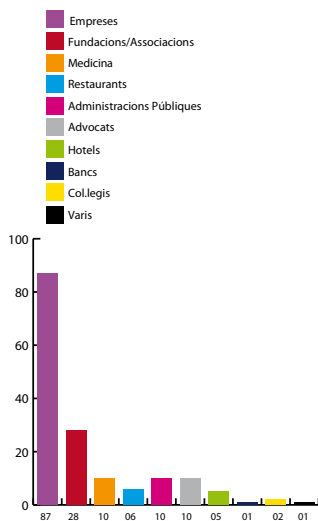
**Tipus d'usuari:** Empreses 87, Fundacions/Associacions 28, Medicina 10, Restaurants 6, Administracions públiques 10, Advocats 10, Hotels 5, Banc 1, Col·legis 2, Varis 1.

## Recursos:

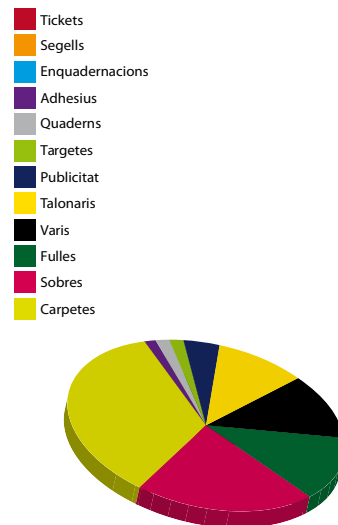
- **Humans:** 1 administrativa, 2 oficial maquinista, 1 oficial minervista, 1 oficial enquadernador.
- **Materials:** 2 màquines de tipografia Heidelberg, 1 màquina Roland Práctica Offset, 1 màquina de tipografia Ibèrica, 1 guillotina, 1 màquina foradora, 1 màquina alçadora i 1 enquadernadora, 1 impressora marca Heidelberg Speedmaster SM 52.



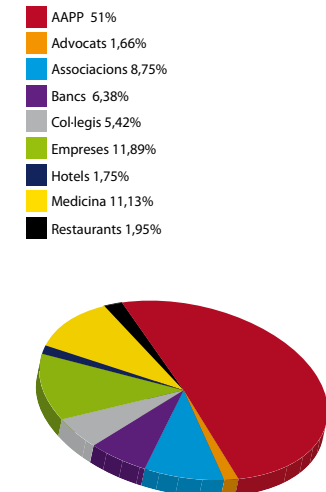
Tipus d'usuari



Tipus de treball



Usuari % vendes





# Papereria Natzaret

## Papereria Natzaret

**Responsable:** M<sup>a</sup> Carmen Lirola Barea

**Adreça:** Avda Joan Miró, 101

**Número de vendes:** 6.670

## Descripció:

La Papereria Natzaret va obrir les portes l'any 2008. El mes de setembre hem obtingut el 25% dels ingressos anuals, degut a la venda de llibres de text dels alumnes del Col·legi Públic Màxim Alomar. L'any 2010 no ha estat l'any que esperàvem, no hem aconseguit el llindar de rendibilitat desitjat.

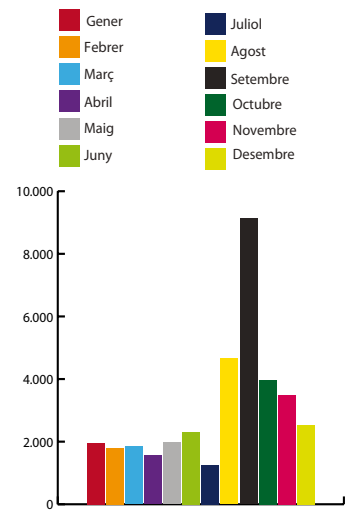
## Recursos:

1 administrativa

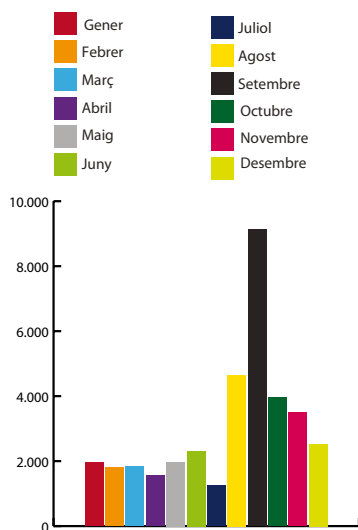
## Materials:

1 enquadernadora, 1 fotocopiadora

Usuaris de Papereria



Vendes mensuals €







Av. Joan Miró, 101  
07015 Palma de Mallorca  
Tel.: 971 730 606 - Fax: 971 284 147  
[www.fundacionnazaret.org](http://www.fundacionnazaret.org)



Família  
Rosselló -Palmer



Club Rotario  
Bellver

