

Nazaret

FUNDACIÓ AL SERVEI DELS MENORS

Memòria 2011



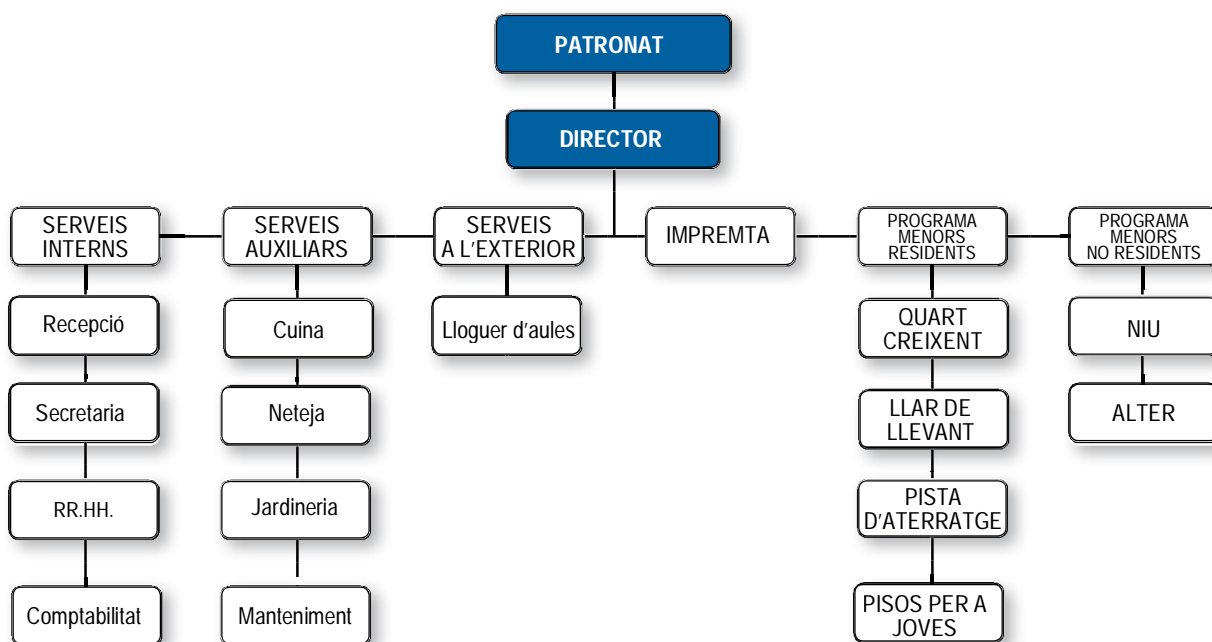
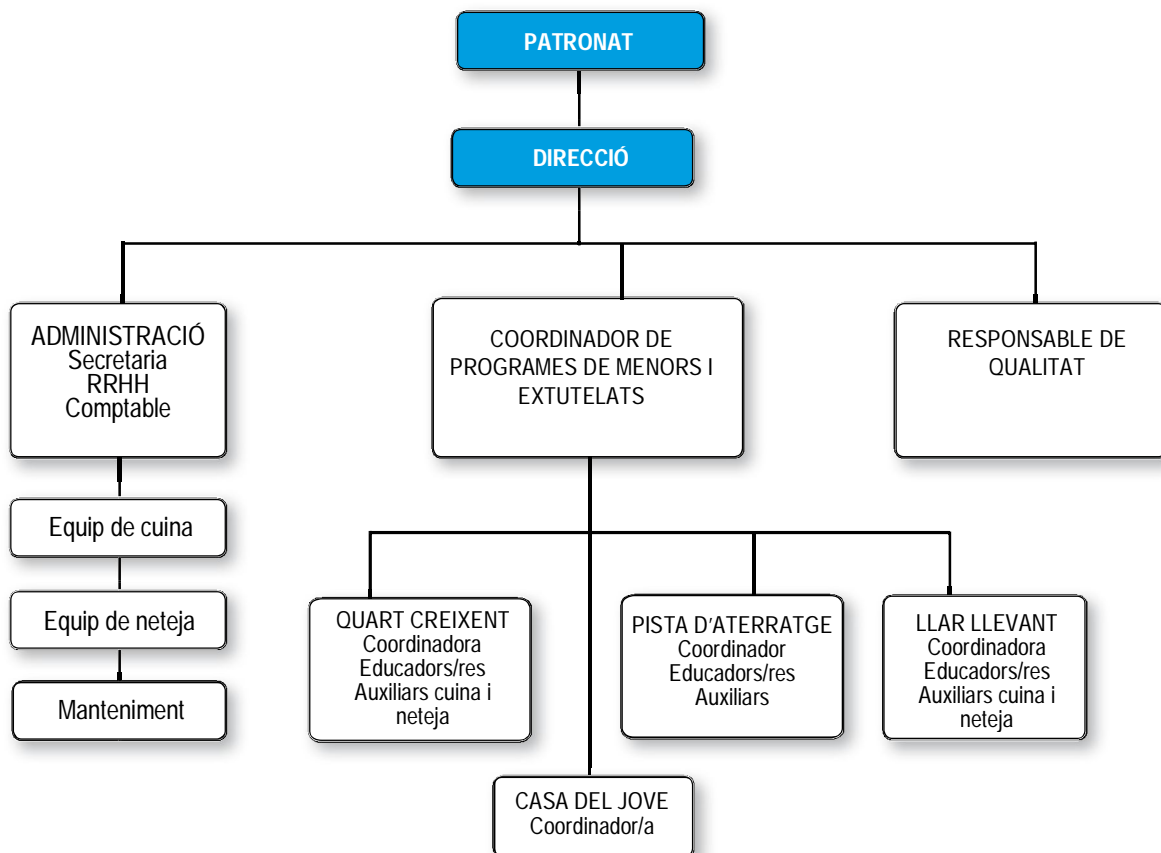


Index



Organigrama	4
Introducció	5
Missió de la Fundació	8
Qualitat	9
Quart Creixent	10
Llar Llevant	12
Pista d'Aterratge	14
La Casa del Jove	16
Niu	18
Alter	20
Premsa	22
Serveis	24
Cursos i Formació	26

Organigrama



Introducció



2012: Obrint Camí pels viaranyes de l'audàcia

L'any nou, entre nosaltres, és sempre benvingut. Entaulats en l'espera exultant dels anhels venturosos que ens ha de portar, solem celebrar-ne l'inici alçant al cel d'una mitjanit festiva i espumejant de coets i focs d'artifici la copa plena a vessar de bons auguris, seguint una improvisada cerimònia de conjur nocturn a tots els mals averanyes que ens puguin malmetre l'any nou que esperam i desitjam.

Tanmateix, l'eufòria voluntarista dels primers instants de l'any no ens garanteix que aquest, el 2012 que ara ens ocupa, sigui millor que el seu predecessor, el 2011 que ens acaba de deixar, malauradament, amb més pena que glòria. D'entrada, el 2012 no sembla que ens pugui alliberar dels efectes encara indefugibles de la profunda crisi econòmica que arrossegam d'ençà d'un parell d'anys i que ens impedeix o ens alenteix l'acompliment de determinats projectes de reforma i millora de les llars que tanmateix caldrà portar a terme tan aviat com sigui possible.

Aquest 2012 se'ns presenta, doncs, com un gran i renovat repte que haurem de superar conjuntament. I això només serà possible, si tots plegats li plantem cara des d'una actitud ferma d'audàcia compartida. L'assenyat tarannà del poble romà ja ens llegà aquesta convicció: "Audaces fortuna juvat", "La fortuna dóna la mà als audaços". Caldrà, doncs, revestir l'esperit de tota l'energia transformadora que els romans donaren a la paraula "audaç". Qualificaven "d'audaç" a aquella persona que tenia el coratge d'arriscar-se, que era atrevida, resolta, ferma, decidida, esforçada, enèrgica, valerosa, gran d'ànim i de constància. Se'ns obrirà el costerut i difícil camí del 2012 si no defugim cap dels viaranyes que recorren els contorns dels molts significats de la paraula "audàcia". Només així, la fortuna, l'encert, el guany, la maduresa, la reeixida i el bon resultat ens donaran la mà aquest 2012 per aconseguir l'acompliment dels projectes educatius que, responsablement, amb il·lusió i coratge, continuam portant a terme any rere any.

És evident que aquest valor afegit, l'audàcia, que ens ajudarà sens dubte a superar els nous reptes del 2012, no ha de fer

minvar els altres valors que feim servir habitualment per aconseguir els objectius finals dels nostres projectes educatius. Cal mantenir sempre i reforçar l'ajut inestimable de la reflexió crítica i serena a què ens han portat els molts anys de maduració en la praxis educativa desplegada amb els infants acollits, amb l'objectiu de fer-los possible el creixement harmoniós com a persones, tot i el frustrat bagatge que porten de l'entorn familiar i social de procedència. No és altra la finalitat que mou l'equip de direcció a promoure i cercar temps i espais específics per a la reflexió conjunta dels educadors. De la segona jornada de reflexió, portada a terme en el mes de setembre de 2011 per iniciativa del propis treballadors, s'han pogut extreure les línies bàsiques del Pla estratègic de la Fundació Natzaret per al període 2012-2013, els punts bàsics del qual són els que comentam tot seguit.

Pla estratègic de la Fundació

El 2012 no serà any de grans canvis o de singulars innovacions en els programes educatius que de manera habitual conformen l'organització de la Fundació. Mantindrem i millorarem, amb el coratge i la il·lusió de sempre, la qualitat dels programes quotidians d'acció educativa i d'atenció social als nostres menors, conscients que la qualitat de vida està en les coses petites, aquelles que fan la vida més fàcil. Tindrem sempre a punt la imaginació i l'enginy que ens fan falta per trobar la pauta adequada d'actuació immediata per a cada nou vessant difícil dels nombrosos desafiaments que se'ns presenten. Així, malgrat les mancances imposades per la situació crítica de l'economia, a poc a poc, reconduïrem la vida creixent de Natzaret, la nostra pròpia i la dels nostres estimats infants. Amb la particularitat d'accentuar en el 2012 els aspectes que va aprofundir l'equip d'educadors en la jornada de reflexió realitzada el passat mes de setembre, d'entre els quals seleccionam els següents per la seva qualitat i transcendència:

Per tal d'implicar més i millor els menors en la realització del seu propi projecte, suggereixen els educadors estimular la participació dels menors a les assemblees de cada programa, posar en funcionament un tribunal que moderi els conflictes de convivència i obrir una bústia on hi puguin deixar els suggeriments.

Introducció



En el marc de l'exploració de nous àmbits d'actuació, acorden els educadors incrementar el treball amb les famílies, emprar els projectes "Incorpora La Caixa" i "Punt de referència", instal·lar un bar en el jardí i treballar en la neteja de cotxes.

En l'apartat de demandes i necessitats, esmenten la prioritat de mantenir la formació dels educadors amb una dedicació mínima de 10 hores anuals per a cadascun. Assenyalen també la necessitat de promoure i garantir el respecte, el diàleg i la comunicació.

Quant al foment de la relació que ha de mantenir la Institució amb el barri on s'ubica, consideren els educadors que és convenient instaurar el fogueró de Sant Sebastià, fer amb els veïns un sopar a la fresca, convidar-los al sopar institucional del mes de juliol i que Natzaret participi a les festes del Terreno.

Pel que fa a la relació de Natzaret amb les institucions administratives i altres entitats, convindria millorar el "power point" de presentació dels programes educatius de la Fundació, perfeccionar la pàgina web de Natzaret i fomentar els encontres i intercanvis amb totes elles.

Assenyalen finalment que el bon clima de convivència entre els usuaris dels programes ha d'anar millorant amb la implantació de mesures que evitin l'excés de renous, el foment de l'ordre i la neteja, treballar la recerca dels perfils adequats i institucionalitzar la bona convivència i la relació de confiança.

Heus aquí unes mesures concretes i ambicioses que, arran de la reflexió crítica de la jornada de setembre, s'han donat els propis educadors per millorar la qualitat de la tasca quotidiana que porten a terme amb extraordinària professionalitat i amb gran dosi de coratge, serietat, respecte i responsabilitat.

Auditoria del sistema de gestió de Natzaret i Certificació de Qualitat

Amb l'objectiu de revisar, actualitzar i optimitzar els mètodes i recursos que conformen el sistema de gestió que aplica la Fundació en la realització dels programes educatius i en la formalització de les activitats administratives, Natzaret es va voler sotmetre, al llarg del 2011, a una auditoria interna del conjunt de processos que fa servir la Institució per assolir

l'objectiu primordial de la Fundació, l'educació integral dels menors acollits a la Casa

L'empresa "Bureau Veritas", després de mesos de preparació, de revisió de cadascun dels processos i de pacient recollida de la documentació necessària, els dies 22 i 23 de setembre de 2011 va dur a terme una minuciosa i exhaustiva auditoria, tipus ISO 9001, a la vista dels bons resultats de la qual pogué atorgar a Natzaret la preuada Certificació de Qualitat. Es tracta d'un document oficial, segons el qual s'acredita que el sistema de gestió de Natzaret compleix tots els requisits de la normativa que és objecte de l'auditoria, que l'organització té efectivament implantades totes les disposicions previstes i que els sistema de gestió és l'adient per aconseguir els objectius que es dona la pròpia organització.

La Certificació de Qualitat fou rebuda i celebrada amb gran satisfacció pels membres del Patronat, pel director, Sr. Guillem Cladera, i ben especialment per l'equip d'educadors i personal de l'administració. El document ve a confirmar de manera oficial la bondat i l'encert de la praxis educativa que es fa servir amb els infants acollits i corrobora l'excel·lència i qualitat dels mètodes emprats en la realització dels programes educatius i de les activitats administratives complementàries. En endavant caldrà esforçar-se per no decaure en l'excel·lència del bon servei i mantenir la qualitat de les actuacions, atès que l'empresa auditora revisarà anualment la gestió per ratificar la certificació de qualitat inicialment atorgada.

Nova residència per als menors de la Llar de Llevant

Els greus efectes de la crisi econòmica han fet que la construcció d'un centre idoni a Manacor per a la Llar de Llevant s'hagi hagut d'ajornar fins que la conjuntura econòmica es torni favorable a la inversió necessària per a la construcció del nou centre. No obstant això, conscient el Patronat de la indefugible i urgent necessitat de disposar d'una llar digna i adequada reglamentàriament a l'ús residencial dels menors acollits de la zona de Llevant, prengué l'acord de cercar immediatament un habitatge de lloguer adient i espaiós on s'hi puguin allotjar temporalment els menors de l'esmentada Llar fins que es pugui portar a terme la construcció del nou centre.

Introducció



Sortosament, els infants d'aquesta Llar gaudeixen ja de les excel·lències d'una nova casa de lloguer, gran, ampla i lluminosa, la inauguració de la qual es va fer el dia 2 de març de 2011, compartint l'alegria desbordant dels infants de la Llar tots els seus companys, director i educadors de Natzaret, els membres del Patronat, la Sra. Josefina Santiago, aleshores Consellera d'Afers Socials, i d'altres alts responsables de l'àrea social i de menors de la Comunitat Autònoma i de l'Ajuntament de Manacor.

El plàcid confort i l'exquisit benestar guanyats des que els infants resideixen a la nova llar fan evident l'oportunitat del canvi efectuat i donen compliment a l'obligació indefugible i urgent, exigida per la pròpia qualitat humana del servei i reclamada per la mateixa Administració, de comptar amb una residència digne i de qualitat per als menors de la Llar de Llevant.

Obres d'adequació dels edificis i de les instal·lacions de Natzaret

El deteriorament sobrevingut pel pas del temps a certes estances de la Casa i la decrepitud de determinades instal·lacions i conduccions reclamaven amb urgència l'adequació i reforma d'algunes dependències o la substitució de certs elements per tal d'aconseguir les condicions tècniques, sanitàries i de seguretat adients i ajustades a les exigències que respecte a l'habitabilitat requereix la legalitat avui en vigor.

Iniciades aquestes obres en el mes d'octubre de 2011, una vegada formalitzats els nombrosos i complicats tràmits per a l'obtenció dels permisos corresponents, són ara a punt de ser finalment enllestides. L'adequació dels edificis i les reformes dutes a terme han estat la condició indispensable per obtenir de l'Administració Pública les pertinents cèdules i certificacions que en garanteixin l'habitabilitat adequada i legal i, a

la vegada, la concessió de la llicència d'activitats a què ens obliga la normativa.

De seguida que ens sigui atorgada la Llicència d'activitats, els menors, que per espai d'un any han hagut de residir temporalment a residències de lloguer ubicades fora de Natzaret, podran tornar a ocupar els seus llocs habituals de residència dins del Casal de Natzaret.

2012: obrint camí pels viaranyes de l'audàcia

Superat feliçment i amb bona nota el 2011, l'any nou se'ns obre puntualment al desig ansiós i a l'esperança incerta del dia a dia que ens tocarà viure en el seu decurs. Als valors que ja posseïm, hi afegirem el gruix d'audàcia necessària per poder fer front als entrebancs desconeguts que, sens dubte, aquest 2012, tot i ser modest i lliure de grans esdeveniments, ens voldrà posar per dificultar-nos el pas i alentir l'assoliment dels objectius que ens marcat en aquest exercici.

A mesura que avanci l'any, anirem avaluant el grau d'assoliment de les fites assenyalades i a la vegada ens serviran de referència constant per vèncer els nombrosos reptes que sens dubte ens esperen per posar-nos a prova durant el 2012. A cada nou tombant del camí, ens encoratjarà saber que "*La fortuna dóna la mà als audaçs*".

Domingo Mateu Conti, vicepresident

Missió de la Fundació



Fundació Natzaret

- Missió: Promoure l'educació integral dels menors per tal de transformar i millorar les seves situacions personals presents i futures.
- Visió: Volem que la nostra entitat tingui major repercussió social, assumint nous reptes de futur; per això, apostam per l'atenció individual, la qualitat i la professionalitat.
- Valors: Els valors que promou la Fundació Natzaret són:
 - * Menors:
Atenció integral i individualitzada.
Respecte i dignitat cap als menors.
 - * Responsables professionals:
Feina en equip.
Implicació i realització personal i professional.
Motivació per una formació contínua.
 - * Organització:
Obertura a l'entorn.
Defensa del patrimoni.
Adaptació a la realitat social.



Política de qualitat de la Fundació Natzaret

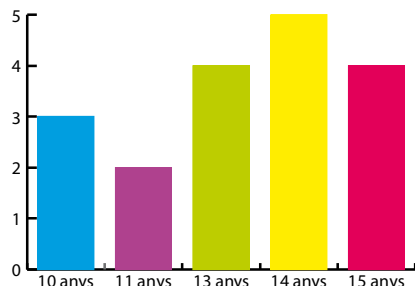
La Política de Qualitat de la Fundació Natzaret té com a objectiu oferir un servei de qualitat que faciliti l'educació integral dels menors.

Aquesta política serà assolida mitjançant els següents compromisos:

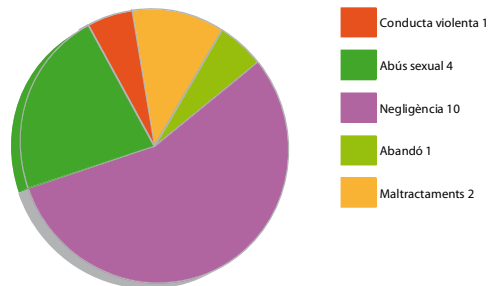
- Complir amb la legislació vigent.
- Fomentar la millora contínua dels nostres professionals.
- Integar els menors acollits dins la xarxa comunitària.
- Que la millora de la qualitat sigui un compromís del Patronat, de la Direcció i de cadascun dels treballadors.
- Dotar els menors d'una atenció professional, personalitzada i individualitzada.
- Aconseguir una cultura de millora a través de la gestió permanent dels processos.
- Adaptar-nos a les necessitats dels nostres usuaris, així com als canvis continuats de la realitat social.
- Atendre les necessitats de formació personals dels treballadors.
- Establir vies d'informació i comunicació que facilitin la participació i el compromís dels treballadors amb els objectius de qualitat del programa.

Quart Creixent

Edat del menors



Motiu de l'ingrés



Dades

Entitat organitzadora: Fundació Natzaret.
(Projecte Quart Creixent).
Telèfon i Fax: 971.73.06.06 - 695.46.00.34
Direcció electrònica: quartcreixent@fundacionnatzaret.org

Responsable de la fundació: Domingo Mateu Conti.
Responsable del projecte: Guillem Cladera Coll.
Coordinador de programes de menors i extutelats:
Pep Àngel Bosch.
Coordinadora del projecte: Caterina Verger Andreu.

Àmbit territorial: Mallorca.
Característiques de la població objectiu: Nins i nines d'edats compreses entre els 6 i 14 anys amb expedient de protecció obert de l'IMAS.
Nombre d'usuaris: 14 usuaris.

Presentació

El programa té com a funció oferir una atenció integral i individualitzada a aquells menors que es troben en una situació familiar amb problemàtica greu, que no pot ser resolta dintre d'aquest entorn familiar. Aquesta atenció té un caràcter temporal, ja que el centre ha de ser entès com un recurs més que faciliti un possible retorn del menor al seu nucli familiar, o acolliment amb família extensa o aliena, sempre que no resulti contraindicat. En els casos en que es fa feina amb un programa de retorn familiar, és molt important el treball simultani amb les famílies. En els casos en que no és possible el retorn ni acolliment, una vegada que el menor supera l'edat límit d'estada al centre, passa a un altre centre indicat a les seves necessitats.

Treballadors

Personal d'atenció directa: Director de la Fundació, tasques de suport i revisió. Cap d'àrea, tasques de suport i revisió. (Educador Social). Psicòloga mitja jornada entre els tres residencials. Personal administratiu. Coordinadora (Educatora social) 5 educadors a temps complet (1 sociòloga, 4 educadors socials). 1 educadora +1, substitueix vacances a Pista i Quart (educadora social) 1 auxiliar educatiu matins, que fa tasques per Quart, Pista i oficina (estudiant magisteri) 5 auxi-

liars educatius (dividits entre vespres, cap de setmana, hora-baixes, etc).

Personal d'atenció indirecta: Personal de cuina i neteja, serveis administratius, servei de manteniment i jardineria.

Beneficiaris

Ingressos: En el 2011 hi hagué 5 nous ingressos.

La via d'entrada fou: del centre de primera acollida Puig dels Bous (100%).

Sortides: Durant el 2010, hem tingut 4 baixes al centre residencial de Quart Creixent, 3 de les quals han estat un retorn familiar i 1 el pas al projecte d'emancipació Pista d'atterratge.

Edat i sexe: Les edats amb les quals fem feina van dels grups de germans). Del total dels menors acollits al llarg de 2011 han conviscut 18 menors durant l'any, dels quals hi ha hagut 11 nins i 7 nines.

Menors amb discapacitats: Homes 1, dones 0

Mesura jurídica: Dels 18 menors que han passat aquest any per Quart Creixent, 15 menors estan en tutela i 3 en guarda.

Places Cobertes: Durant el 2011 de mitjana hem tingut 6 mesos s'ha augmentat el nombre de places a 16. Hem tingut 5 nous ingressos, 4 baixes i 9 menors que han continuat amb nosaltres

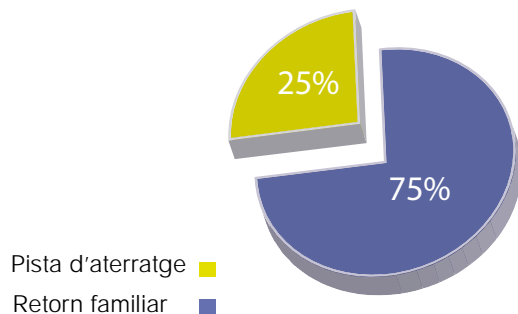
Motiu de l'ingrés: (s'assenyala la causa principal, encara que normalment es combinen més d'una situació). Maltractaments (2), abusos sexuals (4), negligència (10), comportament violent menor (1), abandó (1).

Temps d'estada: Aquest programa suposa la separació definitiva de la família.

Les dades del quadre són temps d'estada acumulada des de l'ingrés del menor al nostre centre fins a final del 2011.

Quart Creixent

Baixes 2011



Activitats socioeducatives

Des de QC volem fomentar i afavorir la interrelació social socioeducativa. Els menors realitzen almenys una activitat extraescolar i durant l'estiu fan escoles d'estiu i en caps de setmana i festius activitats especials.

Activitats extraescolars: Curssets de natació (IME):(1). Rugby club Bahía RC:(1). Patinatge San Ferran: (3). Escola Tennis San Ferran:(5). Fundació Reial Mallorca:(5). Gimnàstica esportiva IME: (3). Escola Bàsquet San Ferran: (1) . Activate:(1). Atletisme IME: (1).

Escoles d'estiu: Escola d'estiu Es Ferreret (5). Escola d'hípica i d'anglès (5). Escola d'estiu A+ (5). Repàs escolar als instituts (4).

Tallers psico educatius, realitzats per la psicòloga de la nostra entitat: sessions terapèutiques individuals, sessions terapèutiques conjuntes, intervenció amb família biològica, reunions de xarxa i Tallers ("El rap com a eina educativa del respecte", "Importància de la convivència i el grup", "Taller prevenció consum de tabac").

Activitats oci i temps lliure: Activitats estiu: Excursió Aqualand, Marineland, activitats en barca, centre interpretació de Cabrera etc... **Activitats Nadal:** dinar Nadal, Festa Sant Ferran , Hotel Horizonte, sortides a veure betlems a Palma, xocolatada escola Pòrtol, etc... **Activitats vespre:** sortida revetlla Sant Sebastià, anades al cinema, disfresses, Can Pastilla, anada concerts a l'aire lliure. **Activitats diumenge:** anades a fires i mercats, passejades amb bicicleta, excursions, anar al futbol (Mallorca) etc...

Viatges i acampades: Viatge a Madrid (Juny 2010). Acampada Binifaldó. Intercanvi amb Vasija (Centre de Guadalajara). Anada a esquiar. Viatges d'estudis.

Millors 2011

Tal i com estava previst a finals de l'any passat, aquest any 2011 hem incidit en les següents qüestions:

RM/ ASSESSORIA I HIGIENE /NUTRICIONISTA.

S'encarrega d'elaborar els menús, unificats per a tots els centres residencials.

S'ha continuat impartint formació interna als treballadors

sobre intervenció amb menors:

- Tots els treballadors han rebut un curs de manipulació d'aliments.
- Tots els treballadors han rebut formació específica en prevenció de riscos laborals.
- S'han ofertat (amb places gratuïtes) tots els cursos oferts per el col·legi d'educadors Socials.

Implantació i aplicació del programa SERAR.

Continuació de les supervisions individuals amb els membres de l'equip. Certificació en Sistema de Gestió de Qualitat ISO 9001 Formem part de la FEIAB, portant la Vicepresidència. Continuar i millorar l' aconseguit al 2010.

Planificació 2012

• Valoració de l'evolució de les necessitats dels menors i de les seves famílies.

Desenvolupar estratègies, conjuntament amb les famílies biològiques, amb l'objectiu de proporcionar als familiars dels joves eines generals per prevenir i treballar possibles dificultats. Continuar treballant amb el Serar i PEIs.

• Valoració de l'evolució de les necessitats de l'equip educatiu.

Continuar amb les hores de formació interna pels treballadors. Realització de tallers i xerrades formatives amb una temàtica més concreta i relacionada amb les necessitats dels nostres usuaris. Revisió horaris i expectatives laborals. Espais de supervisió i regulació. Valoració metodologia. Valoració clima laboral.

• Revisió projecte.

Mitjançant una comissió de treball formada per l'equip de coordinació.

• Planificació econòmica.

La Direcció serà la responsable.

• Avaluació econòmica.

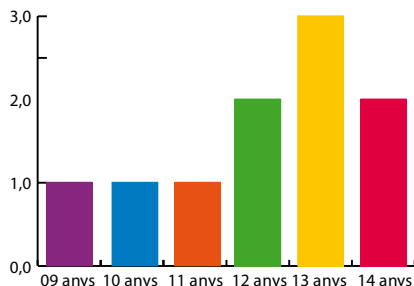
Mitjançant una auditoria externa

• Implementació programa de gestió de Qualitat.

L'equip de coordinació serà el responsable d'avaluar i fer arribar a l'equip educatiu l'estudi i anàlisi dels resultats de la planificació anual. Els resultats quedaran registrats en la memòria tècnica anual.

Projecte Llar Llevant

Edat dels menors



Dades

Entitat organitzadora: Fundació Natzaret.
(Projecte Llar Llevant).

Telèfon i Fax: 971.73.06.06 - 695.46.00.36

Direcció electrònica:

ctomas@fundacionnatzaret.org

Responsable de la fundació: Domingo Mateu Conti.

Responsable del projecte: Guillem Cladera Coll.

Coordinador de programes de menors i extutelats:

Pep Àngel Bosch.

Coordinadora del projecte: Catalina Tomàs Martorell.

Àmbit territorial: Mallorca.

Característiques de la població objectiu: Nins i nines d'edats compreses entre els 3 i 13 anys amb expedient de protecció obert de l'IMAS.

Nombre d'usuaris: 10 usuaris.

Equip educatiu: 1 Psicòloga, 4 Educadores, 3 + 1 Auxiliars, 1 Persona per tasques de cuina i neteja.

Presentació

El projecte Llar Llevant és una iniciativa per acollir a menors d'ambdós sexes d'entre els 3 i 13 anys amb expedient obert per part del Servei de Protecció de Menors de l'Institut Mallorquí d'Afers Socials (IMAS). El marge d'edat podria variar per poder acollir a grups de germans sempre que estés indicat.

Aquest any, a principis del 2011 i amb l'objectiu de millorar el servei i les condicions de vida dels nostres nins i nines, hem canviat d'ubicació. La nova vivenda està situada a una avinguda cèntrica de Manacor, i consta de dos pisos que es comuniquen entre sí, amples i lluminosos, amb espai més que suficient per acollir 10 menors.

El programa té com a funció oferir una atenció integral i individualitzada a aquells menors que es troben en una situació familiar amb problemàtica greu, que no pot ser resolta dintre d'aquest entorn familiar. Aquesta atenció té un caràcter temporal, ja que el centre ha de ser entès com un recurs més que faciliti un possible retorn del menor al seu nucli familiar, o acolliment amb família extensa o aliena, sempre que no resulti contraindicat. En els casos en que es fa feina amb un programa de retorn familiar, és molt important el treball simultani amb les famílies. En els casos en que no és possible el retorn ni acolliment, una vegada que el menor supera l'edat

límit d'estada al centre, passa a un altre centre indicat a les seves necessitats.

Beneficiaris

Ingressos: Aquest any 2011 han ingressat 2 menors (2 germans, 1 nin i 1 nina) a Llar Llevant. **Procedència:** Puig des Bous. **Motiu:** Canvi de centre.

Baixes: Aquest any 2011 hem tingut 2 baixes.

Motius de les baixes: Retorn Familiar: 1 / Canvi de centre: 1

Baixes per sexes: Nins: 1 / Nines: 1.

Ocupació: Durant tot l'any 2011 hem tingut una ocupació que ha oscil·lat entre el 80 i el 100%.

Mesura jurídica: Els 10 nins i nines que han passat aquest any per "Llar Llevant" tenien la següent mesura jurídica: **Guarda:** 6 menors / **Tutela:** 4 menors.

Edat i sexe: Edat dels usuaris (edat que han complert l'any 2011), dels quals hi ha 6 nins i 4 nines: 14 anys: 2, 13 anys: 3, 12 anys: 2, 11 anys: 1, 10 anys: 1, 09 anys: 1.

Menors amb discapacitats: Nines: 1 / Nins: 2.

Activitats socioeducatives

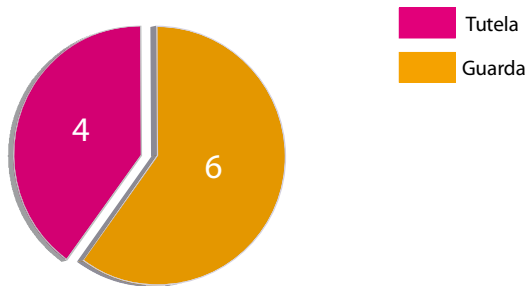
Des de Llar Llevant volem fomentar i afavorir la interrelació social dels menors acollits, per això realitzem una sèrie d'activitats socioeducatives.

Activitats extraescolars:

- Curssets de natació (Gimnàs Manacor) 2 menors.
- Atletisme (Torre dels Enagistes) 1 menor.
- Futbol (Torre dels Enagistes) 2 menors.
- Futbol federat (Barracar) 1 menor.
- Ball modern (Gimnàs Manacor) 1 menor.
- Dibuix i pintura (Acadèmia particular) 1 menor.
- Bàsquet (La Salle) 1 menor.
- Gimnàstica (Gimnàs Manacor) 1 menor.
- Curssets de natació (Gimnàs Manacor) 2 menors.
- Atletisme (Torre dels Enagistes) 1 menor.
- Futbol (Torre dels Enagistes) 2 menors.
- Futbol federat (Barracar) 1 menor.
- Ball modern (Gimnàs Manacor) 1 menor.
- Dibuix i pintura (Acadèmia particular) 1 menor.
- Bàsquet (La Salle) 1 menor.
- Gimnàstica (Gimnàs Manacor) 1 menor.

Projecte Llar Llevant

Mesures jurídiques



Escoles estiu:

- Escola d'estiu del gimnàs Manacor. 9 menors.
- Escola d'estiu municipal. 1 menor.

Tallers psico educatius, activitats terapèutiques o amb família realitzats per la psicòloga de la nostra entitat:

- Sessions terapèutiques individuals: és la terapeuta de 2 germans de la Llar i ha realitzat sessions periòdiques amb ells, tant per separat com conjuntament.
- Intervenció amb família biològica: 4 sessions.
- Reunions de xarxa: 2 reunions.
- Tallers:
 - El rap com a eina educativa del respecte.
 - Importància de la convivència i el grup.
 - Sexualitat.
 - Taller de prevenció de consum de drogues.

Activitats oci i temps lliure:

- Activitats d'estiu: Excursió Aqualand, Marineland, activitats amb barca, centre interpretació de Cabrera, anades a la platja.
- Activitats de Nadal: dinar de Nadal, sortides per veure betlems a Palma, passejades pel centre de palma, anar a patinar sobre gel, anar a fer el rem a Cort, xocolatades, concerts benèfics, dinar de germanor, entrega de regals,...
- Activitats de vespre: sortida revetlla Sant Antoni, anades al cinema, disfresses, festa de Halloween, anada a concerts a l'aire lliure.
- Activitats diumenge: anades a fires i mercats, passejades amb bicicleta, excursions per la muntanya, anar a veure partits del Reial Club Deportivo Mallorca i de l'Atletic Club Balears.

Viatges i acampades:

- Acampada Pàsqua, viatge d'estiu.

Millors 2011

Tal i com estava previst a finals de l'any passat, aquest any 2011 hem incidit en les següents qüestions:

El mes de gener ens vàrem canviar d'ubicació. Ha estat un canvi molt important i positiu pels nostres nins i nines, que ara disposen de més espai i gairebé tots tenen habitacions individuals.

-RM/ ASSESSORIA I HIGIENE /NUTRICIONISTA.

- S'encarrega d'elaborar els menús, unificats per a tots els centres residencials.
- S'ha continuat impartint formació interna als treballadors

sobre intervenció amb menors.

- Tots els treballadors han rebut un curs de manipulació d'aliments.
- Tots els treballadors han rebut formació específica en prevenció de riscos laborals.
- S'han ofertat (amb places gratuïtes) tots els cursos oferts pel col·legi d'educadors Socials.
- Implantació i aplicació del programa SERAR.
- Continuació de les supervisions individuals amb els membres de l'equip.
- Certificació en Sistema de Gestió de Qualitat ISO 9001 Formem part de la FEIAB, portant la Vicepresidència. Continuar i millorar l'aconseguit el 2010.

Planificació 2012

• Valoració de l'evolució de les necessitats dels menors i de les seves famílies.

Desenvolupar estratègies, conjuntament amb les famílies biològiques, amb l'objectiu de proporcionar als familiars dels joves eines generals per prevenir i treballar possibles dificultats. Continuar treballant amb el Serar i PEIs.

• Valoració de l'evolució de les necessitats de l'equip educatiu.

Continuar amb les hores de formació interna pels treballadors. Realització de tallers i xerrades formatives amb una temàtica més concreta i relacionada amb les necessitats dels nostres usuaris. Revisió horaris i expectatives laborals. Espais de supervisió i regulació. Valoració metodologia. Valoració clima laboral.

• Revisió projecte.

Mitjançant una comissió de treball formada per l'equip de coordinació.

• Planificació econòmica.

La Direcció serà la responsable.

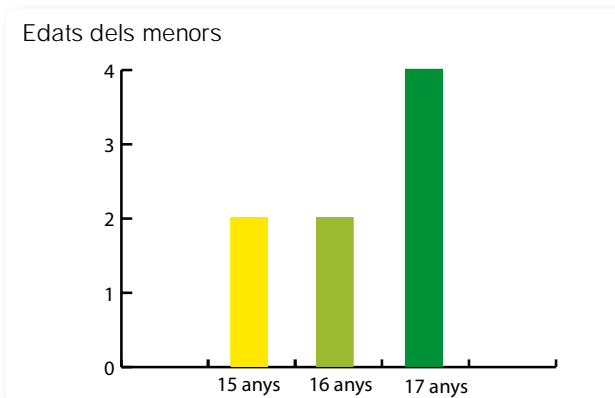
• Avaluació econòmica.

Mitjançant una auditoria externa

• Implementació programa de gestió de Qualitat.

L'equip de coordinació serà el responsable d'avaluar i fer arribar a l'equip educatiu l'estudi i anàlisi dels resultats de la planificació anual. Els resultats quedaran registrats en la memòria tècnica anual.

Pista d'Aterratge



Dades

Entitat organitzadora: Fundació Natzaret.
(Projecte Pista d'aterratge).
Telèfon i Fax: 971.73.06.06 - 971.73.11.12 - 695.46.00.33
Direcció electrònica: pistadaterratge@fundacionatzaret.org

Responsable de la fundació: Domingo Mateu Conti.
Responsable del projecte: Guillem Cladera Coll.
Coordinador de programes de menors i extutelats:
Pep Àngel Bosch.
Coordinadora del projecte: Jaume Joan Bauça.

Àmbit territorial: Mallorca
Característiques de la població objectiu: Joves d'ambdós sexes de 14 a 17 anys amb expedient de protecció per part de l'administració Pública.
Nombre d'usuaris: 8 usuaris.

Presentació

El projecte Pista d'aterratge és un programa residencial.Té com a objectiu principal treballar l'autonomia dels joves, per aconseguir una correcta i positiva inserció social i laboral.

Es facilita als menors una educació integral, emprant una metodologia sistematitzada atenent les necessitats dels joves, partint de les seves situacions educatives i personals. Fent especial esment al desenvolupament emocional, fomentant al màxim la seva autonomia. Cobrint o supervisant les seves necessitats; físiques, socials, educatives i biològiques. Donant una resposta individualitzada, adequada a la realitat dels menors que impedeixi processos d'exclusió o rebuig irreversible.

Treballadors

Personal d'atenció directa :

Director de la fundació. Cap d'àrea, tasques de suport i revisió. (Educador Social). Psicòloga mitja jornada entre els tres residencials. Coordinador (Educador social). 3 educadors a temps complet (1 educadora social, 2 pedagogues) i 1 educadora +1, substitueix vacances a Pista i Quart (educadora social). 1 auxiliar educatiu matins, que fa tasques per Quart, Pista i oficina (estudiant magisteri) i 2 auxiliars educatius (1 treballadora social, 1 estudiant educació social).

Personal d'atenció indirecta:

Personal de cuina, neteja i bugaderia, serveis administratius i

servei de manteniment

Beneficiaris

Ingressos: Aquest any 2011 han ingressat 2 joves. Procedència: Quart Creixent.

Edat i sexe: Edat dels usuaris (edat que han complert l'any 2011), dels quals hi ha 3 homes i 5 dones. 17 anys: 4, 16 anys: 2, 15 anys: 2.

Motiu d'ingrés: Tots els joves ingressaren com a canvi de Centre de procedència.
-Procedència: Quart Creixent
-Canvi de Centre: 0
-Places disponibles: 0
-Ocupació: 100%.
-Protocols d'entrada: 1 (1 finalitzats)

Mesura jurídica: Els 8 joves que han passat aquest any per "Pista d'aterratge" tenien la següent mesura jurídica:
-Tutela: 8 joves.
-Guarda: 0 joves.

Ingressos per sexes: Dones:0 i Homes: 1

Menors amb discapacitats: Homes: 1 i Dones:0

Baixes d'usuaris: Aquest any 2011 no hem tingut cap baixa

Activitats socioeducatives

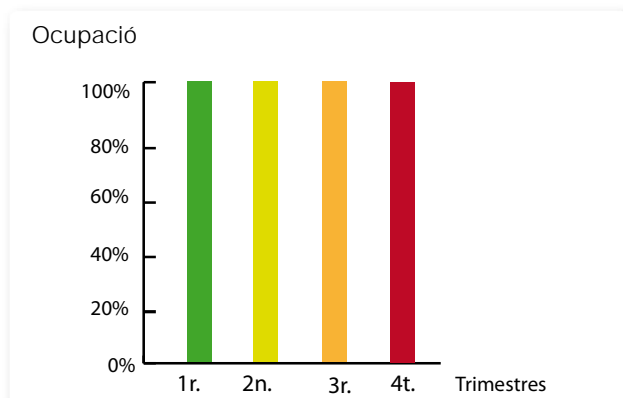
Fonamentat en el desenvolupament educatiu dels joves, per afavorir la interrelació social dels residents. El programa és flexible i obert per a permetre adaptar les activitats a les necessitats tant dels menors com del grup.

El pla d'acció tutorial, integrat dins del projecte educatiu individualitzat (PEI) té com a objectiu treballar i entrenar les habilitats socials amb instruments que permetin les relacions positives i facilitin la seva integració en la societat. Programa estructurat en 1 curs escolar, seguint el model de registre SE-RAR.

Activitats educatives específiques: Acadèmies de repàs: 5 menors. Professor particular: 2 menors .

Activitats esportives: Curssets de natació (IME): 1 menor. Natació per lliure: 8 menors. Rugby club Bahía RC: 1 menor, Hípica son REUS, 1 menor. Patinatge San Ferran: 1 menor. 123 a ballar : 1 menor. Aikido: 1 menor.

Pista d'Aterratge



Escoles estiu: Campus Urbà "Cruz Roja", iniciació al voluntariat i curset de primers auxilis, 2 menors. Escola de hípica i d'Anglès, 1 menor. Acadèmia de repàs, 4 menors. Viatge a Dinamarca, 1 menor.

Activitats d'estiu: Excursions Aqualand, Marineland, activitats amb barca, centre interpretació de Cabrera, anades a

(han participat 2 menors). Reforç escolar (acadèmia anglès) (1 menor). Projecte unitats informatives (Infojove) (1 menor). Activitats grupals de caire socialitzador: dutes a terme durant el divendres de cada setmana durant tot l'any; sortides al cinema, sortides a festes populars, anar a sopar, anar a jugar a bitlles etc.. Anem a veure el Mallorca.

Viatge d'estiu: Viatge d'aventura per Andorra i voltants. Amb els residencials de Natzarret.

Activitats Nadal: Xocolatades, diferents festes populars, sortides a veure betlems per Palma, passejades centre Palma, concerts benèfics, sopars de germanor, entrega dels regals nadalencs.

Milliores 2011

1ª fase del treball per competències i vinculant en els PEI dels nostres joves. Establiment d'un protocol d'adaptació per als joves de Pista d'Aterratge que tingui previst passar a la Casa del Jove.

- RM Assessoria i Higiene nutricionista (elaboració de menús unificats per tots els centres residencials).
- "Punt de referència" (programa d'autonomia per a joves d'entre 18 i 21 anys).
- Protocol d'adaptació per als joves de Pista d'Aterratge que passen a la Casa del Jove.
Implantació i aplicació del programa SERAR.
- Supervisions individuals amb els membres de l'equip.
- Certificació en Sistema de Gestió de Qualitat ISO 9001 Continuar i millorar l'aconseguit el 2010.
- Formació en prevenció de riscos laborals.
- Disposem d'un terapeuta a temps parcial (psicòloga). Hem continuat mantenint els horaris nous. Cobrint les 24 hores. Mantenir les xerrades i tallers educatius al Centre. Millorar les infraestructures del Centre (mobiliari habitacions). Man-

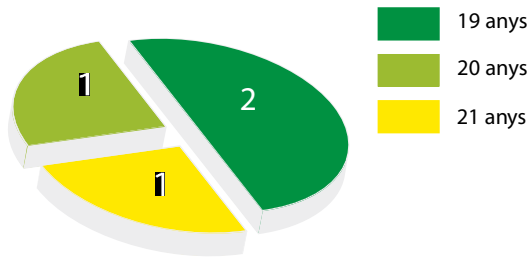
tenir el torn de reforç els vespres. Hem continuat federats a la federació d'entitats en projectes i pisos assistits (FEPA). Formem part de la FEIAB, portant la Vicepresidència. Continuar i millorar l'aconseguit al 2010.

Planificació 2012

- **Valoració de l'evolució de les necessitats dels menors i de les seves famílies:** Desenvolupar estratègies conjuntament amb les famílies biològiques, realitzar funcions de mediació familiar. Fer els joves més participants del funcionament diari del programa. Continuar amb el programa SERAR i PEIs.
- **Valoració de l'evolució de les necessitats de l'equip educatiu:** Continuar amb les hores de formació interna pels treballadors. Realització de tallers i xerrades formatives amb una temàtica més concreta i relacionada amb les necessitats dels nostres usuaris. Revisió horaris i expectatives laborals. Espais de supervisió i regulació. Valoració metodològica. Valoració clima laboral.
- **Revisió projecte:** Mitjançant una comissió de treball formada per l'equip de coordinació.
- **Planificació econòmica:** La Direcció serà la responsable.
- **Avaluació econòmica:** Mitjançant una auditoria externa.
- **Implementació programa de gestió de Qualitat:** L'equip de coordinació serà el responsable d'avaluar i fer arribar a l'equip educatiu l'estudi i anàlisi dels resultats de la planificació anual. Els resultats quedaran registrats en la memòria tècnica anual.
- **Habitatge tutelat (joves de 18 a 21 anys):** Planificació i coordinació dels possibles ingressos dels joves de Pista a les cases dels joves. Seguir augmentant els llaços d'unió i establir activitats conjuntes amb la "Casa del Jove" i de la Jove.

La Casa del Jove

Edat dels beneficiaris



Dades

Entitat organitzadora: Fundació Natzaret.
(projecte: La Casa del jove).

Director: Guillem Cladera Coll.

Coordinador de programes de menors i extutelats:
Pep Àngel Bosch

Coordinadora del projecte: Maria del Mar Ricord.

Àmbit territorial: Mallorca.

Característiques de la població diana: Joves d'ambdós sexes de 18 a 21 anys, tant immigrants com no immigrants, extutelats per alguna de les administracions públiques amb especials dificultats a l'hora d'accedir a un habitatge.

Presentació

La Casa del Jove és un projecte que va dirigit als joves que han complert els 18 anys i han hagut d'abandonar els centres de protecció i no tenen un lloc on poder residir una vegada finalitzada la seva estada a llars del menor. L'estada al pis té la finalitat de preparar per a l'adquisició de l'autonomia suficient per a l'emancipació definitiva, amb garanties d'una plena inserció social. El projecte vol donar una resposta individualitzada a les necessitats d'aquests joves per tal de garantir la seva integració plena i satisfactòria.

La figura de la coordinadora-tutora, fa el seguiment dels joves, per tal de resoldre situacions conflictives en relació a la convivència, en temes d'economia domèstica, etc. i com a figura de referència pels joves.

El nombre de places dels pisos d'emancipació de Fundació Natzaret és de 5, dividides en dos pisos.

El seguiment no és tan protector com als centres d'acollida, ja que els joves ja són majors d'edat i l'objectiu és treballar amb ells l'autonomia i la independència.

La coordinadora-tutora fa reunions periòdiques amb tots els joves i es duu un seguiment individualitzat amb cada un d'ells. Aquests espais de comunicació serveixen tant per avaluar el procés que està seguint cada jove com per l'avaluació global del projecte.

Treballadors

Personal d'atenció directa:

Director de la fundació (tasques de suport i revisió). Coordinador de programes de menors i extutelats (tasques de suport i revisió). Coordinadora - Educadora social (tasques de seguiment grupal i individual).

Beneficiaris

Ingressos: Aquest any 2011 no ha ingressat cap jove nou però ha iniciat protocol d'entrada un menor procedent de les Llars del Temple.

Edat i sexe: Edat dels usuaris (edat que han complert l'any 2011), dels quals hi ha 2 homes i 2 dones.

- 19 anys : 2
- 20 anys: 1
- 21 anys: 1

Ocupació: 100%.

Baixa del usuari: Aquest any 2011 no hem tingut cap baixa.

Activitats d'oci i temps lliure

A partir d'una demanda expressada pels mateixos joves al llarg de les assemblees mensuals, s'han intensificat les activitats de caire tant lúdic com cultural realitzades amb tot el grup de residents a La Casa del Jove.

S'han programat sortides al cinema, teatre, visites culturals guiades a espais de la nostra ciutat, sortides a dinar, a fer una xocolatada, etc...

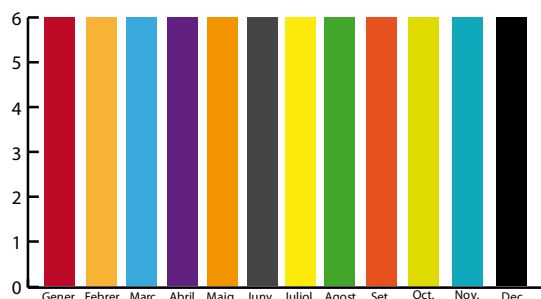
Aquests són espais d'interrelació entre els mateixos joves així com amb els coordinadors que treballem amb ells.

D'altra banda també s'ha instaurat que els dies d'assemblea s'opam o dinam tots plegats i cada una de les parts (joves i educadors) aporten quelcom. Sovint aquests àpats finalitzen amb debats sobre temes d'actualitat on cada participant exposa les seves idees.

Es pensa que la potenciació de les activitats conjuntes té un

La Casa del Jove

Beneficiaris per mesos



aspecte molt positiu pel pis per la qual cosa les seguirem potenciant al llarg del proper 2012.

Milliores 2011

Projecte de feina per implementar el sistema de competècies: Conjuntament amb la FEPA s'ha iniciat un procés d'intercanvi i feina amb altres entitats de pisos d'autonomia d'arreu de Catalunya per adaptar la Proposta de Model Marc per a Pisos d'autonomia, així com el portafolis professional "Projecte professional. Un trajecte de desenvolupament competencial".

Paral·lelament, i de manera interna, a Natzaret s'ha començat a fer la implementació de feina per competècies de forma conjunta amb "Pista d'Aterratge".

Punt de referència:

És un projecte que comença quan els menors assolixen la majoria d'edat i, després del seu pas per Pista d'Aterratge, passen a residir a La Casa del Jove. S'ofereix la possibilitat, totalment voluntària, de disposar del suport d'una persona adulta, no professional, per a qualsevol tema que els pogués ajudar. Les persones que duen a terme la tasca de "punt de referència" són adults que, de manera totalment voluntària i altruista s'ofereixen per a ajudar els joves, donar consells, fer una tasca d'acompanyament, assessorament i informació de temàtiques que als joves els pugui interessar, tant de caire formatiu com d'oci, laboral i/o emocional.

la figura de l'educador/a tutor/a. Són persones que prèviament s'han format a sessions que s'imparteixen pels mateixos professionals de la Fundació Natzaret així com també per alguns formadors externs experts en determinades matèries específiques. Natzaret posa molt d'èmfasi en la tasca formativa prèvia de les persones que estan a la bossa de "Punt de Referència" ja que la formació, així com l'existència d'un professional de l'entitat adreçat a assessorar o resoldre dubtes que puguin sorgir al llarg de les interaccions entre els al·lots/es i els seus Punts, són peces claus per aconseguir una bona viabilitat del projecte i un assoliment dels objectius plantejats inicialment.

La relació que s'estableix entre el /la jove i el seu Punt de Referència és una relació establerta prèviament entre ambdues

amb una duració que el jove i l'adult acordin inicialment, tot i que això pot ser revisat durant el temps que duri la mateixa.

L'objectiu és que l'adult sigui pel jove, com el nom del mateix projecte indica, un referent, un punt al qual poder acudir en cas de dubtes, problemes o senzillament pel gust de compartir un espai i unes vivències. El fet d'existir la probabilitat que el voluntari i el jove es puguin continuar trobant una vegada finalitza l'estada del segon a la Casa del Jove pot oferir als residents

conclusa la seva emancipació absoluta de l'entitat.

Projecte d'autocupació.

Durant el mes de desembre s'ha iniciat un projecte pels joves residents de La Casa del Jove que tenen greus dificultats per aconseguir una inserció laboral correcta.

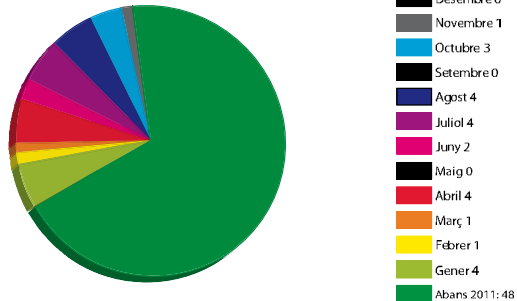
Natzaret ha posat a la seva disposició un espai obert al carrer per obrir una Mercadet Solidari d'articles de segona mà.

La fase inicial, que és la realitzada al llarg del darrer mes de l'any ha estat adequar l'espai existent per tal de poder obrir-ho correctament al públic durant el 2012.

Certificació de l'entitat en Sistema de Gestió de Qualitat ISO 9001.

Millora de mobiliari i estris del pis.

Acolliments pre-adoptius



Dades

Projecte: Fundació Natzeret.
(Projecte Niu).

Director: Guillem Cladera Coll.

Responsable coordinador: Pep Àngel Bosch.

Ambit territorial: Mallorca.

Característiques de la població objectiu: Nins i nines amb mesura d'acolliment familiar permanent en família aliena i en acolliment pre-adoptiu.

Nombre de beneficiaris total: 131 (63 Acolliments en Família Aliena i 68 Pre-adoptius).

Presentació

L'any 2011 ha estat el sisè any del Programa NIU treballant en acolliment permanent amb família aliena i el tercer amb acolliment pre-adoptiu. Es tracta d'un programa d'assistència psico-educativa tant per a les famílies d'acollida, com pels infants acollits i per a les famílies biològiques d'aquests menors en situació de protecció amb mesura d'acolliment familiar permanent.

Aquests acolliments es realitzen quan les possibilitats de retorn no són possibles o desitjables i, l'hora, la separació definitiva per mitjà de l'adopció tampoc és el recurs adient.

nen acolliments amb família extensa. Si no existeixen familiars amb condicions idònies o no mostren interès per l'infant, l'acolliment es realitzarà en família aliena, i aquests són els casos que treballem al nostre Programa.

Per altra banda, també duem el seguiment dels casos d'acolliments pre-adoptius.

Beneficiaris

TRASPASSOS: El traspàs d'expedients dins l'any 2011 ha estat bastant escalonat tant en casos d'acolliments en Família Aliena com de Pre-adoptius. El nombre total de traspassos ha estat el següent:

Acolliments permanents en Família Externa:

Abans del 2011: 53

Gener: 0	Febrer: 2
Març: 0	Abril: 1
Maig: 0	Juny: 0
Juliol: 3	Agost: 0
Setembre: 3	Octubre: 0
Novembre: 1	Desembre: 0

Acolliments Pre-adoptius:

Abans del 2011: 48

Gener: 4	Febrer: 1
Març: 1	Abril: 4
Maig: 0	Juny: 2
Juliol: 4	Agost: 0
Setembre: 0	Octubre: 3
Novembre: 1	Desembre: 0

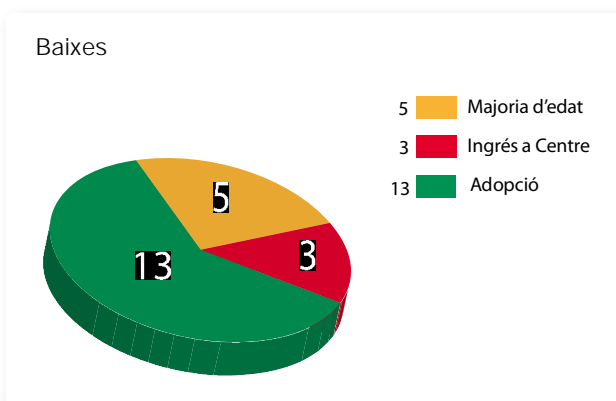
Motiu d'ingrés: Els expedients traspassats durant l'any 2011 tenen la seva procedència de l'Equip d'Acolliments del Servei de Menors de l'IMAS.

Nombre de menors: Enguany s'han realitzat tasques de suport a un total de 131 famílies (63 Acolliments en Família Aliena i 68 Pre-adoptius).

BAIXES: Durant el 2011 hi ha hagut 24 baixes (6 al Programa d'acolliments permanents en família aliena i 18 en acolliments Pre-adoptius).

Acolliments permanents en Família Aliena: 6 baixes.

- Ingrés a centre: 3
- Majoria edat: 2
- Adopció: 1



Acolliments pre-adoptius: 13 baixes

- Formalització adopció: 16
- Ingrés a Centre: 1
- Majoria d'edat: 1

Tècnic demandat

L'equip compta amb dos tipus d'especialistes; psicòlegs i educadors socials.

En el moment del traspàs cap a l'equip es demana quin/a tècnic/a és el/la més adequat/da. De totes maneres cada expedient és seguit sempre per una parella d'especialistes -psicòleg/a i educador/a- de tal manera que intervindran un o l'altre segons les necessitats del menor o la família.

El programa compta també amb la figura de la psicoterapeuta, que dona suport a aquells infants i/o famílies que així ho requereixin

Nivell d'intervenció

S'ha fet una baremació sobre el grau d'intervenció:

Nivell 1 = nivell mínim d'intervenció o dificultat, nivell 2 = nivell mig i nivell 3 = un nivell molt alt.

Aquesta baremació pot variar en el curs del nostre seguiment, per tant s'acaba fent intervenció segons la situació real en cada moment.

Tipus d'acolliments

- Acolliments amb família aliena (si no està amb cap membre de la família) o extensa: 63
- Acolliments pre adoptius: 68

Millores 2011

- Trobades lúdiques: Almenys dues trobades anuals de les famílies acollidores, una a principi d'estiu i altra per Nadal.
- Finalització del seguiment: Unificació de criteris, continuïtat al seguiment després del canvi de mesura jurídica.



- Sensibilització i formació.
 - Supervisió de visites i acompanyaments.
 - Col·laboració amb entitats formatives i/o investigadores
- Pla de formació interna amb el personal.
- Comptam amb una sala per a les reunions i/o entrevistes amb les famílies acollidores, i una sala d'espera.
- Conjuntament amb la FEIAB, s'ha dut a terme una campanya de recerca de famílies al mitjà de comunicació (TV, ràdio, premsa escrita...)
- Amb la FEIAB s'ha organitzat una trobada lúdica a Palma Aquarium amb una xerrada d'experts amb la matèria, per a les famílies acollidores.
- Participació en la implantació del programa de Gestió de Qualitat ISO 9001.

Propostes 2012

- Augment de personal per implementar el programa de post adopció.
- Seguir amb el pla de formació de l'equip de treball.
- Dur a terme trobades conjuntes amb els equips de l'IMAS per tal d'avaluar la nostra feina i establir línies de treball conjuntes.

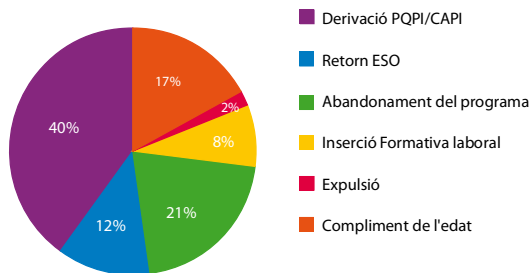
acollidores.

- Aconseguir la participació de més famílies a les jornades de formació i seguir fent d'aquestes trobades un punt de trobada on les famílies es puguin donar suport mútuament.

grama.

- La implementació d'una base de dades adaptada a les necessitats del programa que faciliti el registre d'intervencions, l'accés a dades d'ús habitual.

Baixes del programa 2011



Habilitats socials

- ↳ Educació per la salut: prevenció de la drogadoaddicció, educació afectivo-sexual.

Educació emocional.

- Orientació formativa i laboral.

Avaluació sortides conjuntes del Programa.

S'ha dut a terme la mateixa metodologia que el curs passat. La temàtica de les sortides és diversa ja que es volia fomentar l'aprenentatge, i satisfer els diferents interessos de l'alumnat. Els espais on s'han dut a terme les sortides són els següents: Torrada de Sant Sebastià (Biniali), Excursió a l'ermita de Sóller (Sóller), Fira del Ram (Palma), Visita al camp de R.C.D. Mallorca (Palma), Casa de colònies S'Olivaret (Alaró), Taller de Halloween (Palma), Patinatge damunt gel (Palma).

Els objectius que es proposaren són els següents :

Conèixer l'entorn de Ciutat i de l'illa.

- Adquirir habilitats de comunicació i relació positives amb els iguals.
- Potenciar la cohesió de l'alumnat del programa ALTER.
- Facilitar un espai als joves per compartir els seus processos formatius dins el programa.
- Afavorir el vincle afectiu entre l'alumne i l'educador/ a.
- Fomentar una conducta adient i positiva en els diversos contextos socials.

Coordinació amb els agents implicats.

riòdica (mensual) amb tots els agents implicats de manera sistemàtica i puntual, i en els casos necessaris de manera més directa. En tots els casos s'ha informat als agents implicats de les gestions i coordinacions realitzades, i s'ha treballat conjuntament de forma coordinada.

- Coordinació amb Serveis Socials de l'Ajuntament de Palma.
- Amb Serveis Socials Centrals.

- Amb CMSS

- Coordinació amb la Direcció General de Menors i Família.
- Coordinació amb l'entitat prestadora del servei: Fundació Natzaret.

A partir d'octubre amb el canvi de cap de l'Àrea de Benestar Social, Immigració i Participació i del responsable del Programa de l'Ajuntament de Palma només s'ha realitzat una reunió conjunta amb tot l'equip d'educadores socials i de forma mensual amb la coordinadora del programa de la Fundació Natzaret.

Valoració i propostes de millora

Volem assenyalar que la feina, coordinació i treball en xarxa que es realitza des de l'equip de professionals d'Alter i el centres educatius és molt positiva en general.

Millores 2011

- Procurar un espai físic i recursos per al personals docent.
- Crear línia d'intervenció conjunta, Establir un pla de feina individualitzat, derivar l'alumnat que ha finalitzat a recursos formatius especialitzats.

Reincorporar el menor al sistema educatiu formal en cas d'abandonament del programa Alter.

- ↳ Oferir un mínim de places de PQPI / CAPI per a l'alumnat derivat del programa Alter.
- Les empreses han d'adaptar-se a les visites de les educadores socials i ajustar les expectatives formatives/laborals a la realitat del jovent a l'empresa.
- Elaboració d'un protocol i/o compromís pels empresaris de coneixement del programa i la seva normativa.
- Contractació anual de les educadores socials del programa Alter. Disposar d'un pressupost per diversers intervencions. Crear un currículum de continguts per les empreses i un manual bàsic de cada especialització.

Prensa

Durant tot l'any 2011 hem treballat amb molta il·lusió per seguir complint amb el nostre objectiu: donar acollida a aquells nins i nines procedents de famílies que no poden satisfer les necessitats dels seus fills.

Diversos mitjans de comunicació han fet ressó de la tasca desenvolupada per la Fundació a través de diferents formats: notícies, reportatges, entrevistes, etc.

El suport d'aquests mitjans de comunicació i la nostra presència en ells és essencial per tal de donar a conèixer a tota la societat mallorquina les accions realitzades per Natzaret i sensibilitzar-la amb els menors en situació de risc econòmic i social.

Mitjà	Dia	Títol	Tipus
Diario de Mallorca	13/01/2011	"Afrontar el inicio de la vida adulta "	Article
Diario de Mallorca	03/03/2011	"Fundación Nazaret abre un nuevo piso tutelado para 10 menores víctimas de maltratos"	Noticia
Diario de Mallorca	07/03/2011	"Fundación Natzaret, Càritas Menorca y Centre Betània"	Noticia
ADN	10/03/2011	"Promueven la acogida permanente de menores"	Noticia
Diario de Mallorca	10/03/2011	Cerquen famílies d'acollida permanent per a 15 menors	Noticia
El Mundo	10/03/2011	"Lanzan una campaña para acoger a 15 menores"	Noticia
Full Dominical	20/03/2011	Inauguració d'un nou centre de menors a Manacor	Noticia
Diario de Mallorca	10/06/2011	"Colegios profesionales inician mañana su torneo solidario"	Noticia
Diario de Mallorca	13/06/2011	"Segura y Socías ganan en el Inter Colegios" (Fons per a la Fundació)	Noticia
El Mundo	16/06/2011	"7.218€ para la Fundación Natzaret"	Noticia
El Mundo	19/06/2011	"Para mi lo imposible no existe"	Reportatge
Diario de Mallorca	27/07/2011	"La Caixa destina 105.700€ a cinco proyectos de lucha contra la pobreza"	Noticia
Ultima Hora	27/07/2011	"La Obra Social 'La Caixa' destina 105.700€ de lucha contra la pobreza"	Noticia
Diario de Mallorca	30/07/2011	"Natzaret ofrece pisos asistidos para acogidos que cumplen 18 años"	Artícle
Ultima Hora	26/08/2011	"Coches de época para los niños de Natzaret"	Noticia
Ultima Hora	03/09/2011	"Endesa entrega cheque 25.000€ "	Noticia
Diario de Mallorca	03/09/2011	"Endesa financia un viaje para 40 menores acogidos"	Noticia
Ultima Hora	05/10/2011	"Jura de 41 nuevos letrados" (Entrega fons per a la Fundació Natzaret)	Noticia
Diario de Mallorca	05/10/2011	"Jura de 50 nuevos abogados" (Entrega fons per a la Fundació Natzaret)	Noticia
Ultima Hora	09/10/2011	"Mercadillo en Natzaret"	Noticia
	09/10/2011	Mercat solidari a benefici dels joves amb problemes	Noticia
Ultima Hora	11/10/2011	"2800€ recaudados"	Noticia
Brisas - UH	19/11/2011	"Familias de acogida"	Reportatge
Diario de Mallorca	28/11/2011	"Campaña Navideña"	Noticia
Diario de Mallorca	04/12/2011	"Unos 70 niños de la isla están en familias de acogida"	Noticia
Ultima Hora	18/12/2011	"Concierto de Navidad"	Noticia

RESPONSABILIDAD SOCIAL

Afrontar el inicio de la vida adulta

► La Fundació Natzaret, creada en 1924, acoge a un total de 40 menores en situación de desamparo ► La entidad inició en 2005 el programa Casa dels Joves con el que da apoyo a estos jóvenes hasta que se independizan, una vez cumplidos los 21

MARIA LÓPEZ PALMA

Al cumplir los 18, los jóvenes ya pueden votar. También se les supone maduros para obtener el permiso de conducir y esa es la edad en la que concluyen el bachillerato. Muchos no han trabajado nunca y no lo harán, de buen seguro, hasta que concluyan otro tipo de formación. Para la inmensa mayoría es impensable dejar la casa de los padres y vivir de forma independiente. Sin embargo, no es esa la realidad para muchos chicos. Cumplir los 18 puede suponer para ellos el tener que dejar el que ha sido su hogar durante los últimos años. No tener ningún tipo de apoyo, puesto que ya son mayores de edad. Esa es la situación en que se encuentran muchos chavales que durante su infancia han sido apartados de sus familias porque estaban sufriendo algún tipo de abusos o violencia. Una vez dejan de ser "niños", ya no están tutelados por la administración.

La Fundació Natzaret es una institución que se dedica a la acogida de menores desde 1924. Allí conocen bien la problemática de estos jóvenes que con tan solo 18 años dejan de ser protegidos por la administración. "A esa edad no han acabado de madurar ni de formarse. Necesitan una situación estable emocionalmente y un lugar en el que vivir", explica Guillem Cladera, director de Natzaret. Por eso, desde hace cinco años se puso en marcha el proyecto Casa del Jove que cuenta con una subvención de la Obra Social de Sa Nostra. Casa del Jove cierra el proceso con el que Natzaret da acogida a menores que han sido víctimas de abusos y que por ello han sido apartados de la tutela de sus familias. La institución tiene en marcha dos programas para niños de 3 a 15 años y un tercero, llamado de emancipación, para los chavales de 15 a 18. En total se atiende a 40 chicos de entre 3 y 21 años.

La Obra Social de Sa Nostra subvenciona este proyecto gracias al cual ocho jóvenes continúan con su formación

Cuando alcanzan la mayoría de edad, los jóvenes tutelados dejan de estar protegidos por la administración

Las puertas de la Casa del Jove se abren cuando el joven cumple los 18 y permanece allí hasta los 21. Sin embargo, es habitual que algunos se independicen antes, seguida que consiguen cierta estabilidad. Las plazas, ocho en total, se destinan exclusivamente a jóvenes que han estado tutelados, tanto en Natzaret como en otras instituciones. Desde los 17 años esos chicos están trabajando por su emancipación, aprendiendo a valerse por sí mismos. Son ellos los que llevan las tareas domésticas y los que se enfrentan a la dura misión de llegar a fin de mes. Siguen con su formación ocupacional y se preparan para su inserción laboral, incidiendo en cuestiones como las habilidades sociales necesarias para desenvolverse en un puesto de trabajo. "Son jóvenes muy aplicados y consiguen su meta", recalca Guillem Cladera. Aun así, hoy por hoy es más difícil acceder a un trabajo puesto que con la crisis se exige una mayor cualificación. A veces ocurre que debida a su historia personal estos niños han seguido con dificultad sus estudios.

Estos chicos se encuentran con una dificultad añadida. Tienen algunos altibajos emocionales con sentimientos de soledad y abandono, algo totalmente comprensible, teniendo en cuenta su situación. Cuando esto ocurre no tienen una familia a la que acudir. Guillem Cladera apunta que cuando llegan esos momentos, Natzaret está ahí para apoyarles, incluso cuando ya se han independizado y han abandonado el nido.



Guillem Cladera en la sede de la Fundació Natzaret. MOQUEL MASSUT

Muchas veces algunos de estos jóvenes deciden compartir piso, lo que ocurre pocas veces es que regresen con sus familias ya que ha habido un trauma sentimental: una ruptura. En este sentido Cladera apunta: "Cuando son pequeños no son conscientes de lo que les ha pasado. A medida que van creciendo se van dando cuenta de la gravedad de los hechos".

Apunta el director de Natzaret que los resulta muy difícil conseguir financiación para este proyecto. Lamenta que después de invertir tantos años en la educación de estos chicos, la administración se desentiende de ellos al cumplir los 18. Destaca que este año sí han conseguido una aportación de

la conselleria de Asuntos Sociales y que a través de un decreto la titular de Asuntos Sociales, Fina Santiago, ha contemplado la protección más allá de la mayoría de edad. Espera que Balears se ponga al día en esta cuestión, acogiendo a los jóvenes hasta los 21, como ya ocurre en otras comunidades autónomas.

FAMILIAS DE ACOGIDA

La dificultad de encontrar un hogar

► El programa de acogida de Natzaret se dirige a niños a partir de los tres años, pero lo cierto es que los chavales más pequeños tienen siete u ocho. Lo habitual es que esos niños permanezcan en la institución hasta los 18, el suyo será un perfil de larga estancia. No suele haber familias que acojan a chavales tan mayores y menos si se trata de preadolescentes. Las personas que deciden acoger piensan siempre en tener en casa a un niño pe-

queño. Aunque Cladera comprende las reticencias de las familias a la hora de recibir a chicos tan mayores, está seguro que muchos de ellos podrían ser acogidos sin dificultad y destaca que las familias siempre disponen de la ayuda de un equipo de seguimiento mientras dura la estancia del niño en el hogar: "Tienes recursos y estás apoyado por estas figuras en todo momento". Para Cladera, es "preocupante" que en Mallorca haya unos 400 niños que han sido separados de sus familias y que residen en centros. "Es una proporción bastante alta", añade. Recuerda que la

mayoría de estos pequeños han sufrido episodios de abusos y de violencia doméstica. Aun así, también se dan casos en que los padres demuestran ayuda de la administración porque se encuentran en dificultades para poder atender a sus hijos.

Apunta que han detectado en los últimos años la llegada de chicos más mayores que ingresan a veces a petición propia porque tienen muchos problemas en casa. "Cada vez tenemos menos habilidades parentales y se dan muchos conflictos con los preadolescentes y adolescentes", reflexiona.

Xpresate
mallorca@adn.es

INFANCIA



Cladera en la presentación.

Promueven la acogida permanente de menores

► El vicepresidente de la Federación d'Entitats d'Atenció a la Infancia i Adolescència Balear (FEIAB), Guillem Cladera, presentó ayer una campaña para promover el acogimiento permanente familiar. Se trata de un recurso social que proporciona una familia alternativa a la biológica a los niños y adolescentes que por diversas razones no pueden convivir con su familia y están tutelados por el Consell de Mallorca.

Desde que se puso en marcha el programa, en el año 2006, 98 niños y niñas han podido convivir con una familia y en este sentido, actualmente se han identificado 15 menores susceptibles de ser acogidos de forma permanente.

EDITAN UNA GUÍA ORIENTADORA

La campaña Familias Acogedoras 2011 quiere sensibilizar a la población de la Isla respecto a la situación de los menores residentes en los centros de protección y favorecer el acogimiento familiar, acercando este recurso al mayor número de familias posibles. La FEIAB, ha creado como herramientas de sensibilización una Guía per a famílies acollidores y un documental titulado *Famílies d'acollida. E.F.*

El Abanico



► **FUNDACIÓ NATZARET.** Endesa hizo entrega ayer de un cheque de 25.000 euros a la Fundació Natzaret. Gracias a ello, 40 niños del centro de acogida viajarán la próxima semana a Port Aventura harán y excursiones por el Pirineo andorrano. En la imagen, Paco Moyá, el director general de Endesa en Balear; Joan Jaume, María Magdalena Frau y Guillem Cladera. ■ R.D.



Un monitor ayudando a una menor a hacer sus deberes.

La Obra Social 'La Caixa' destina 105.700 euros a cinco proyectos de lucha contra la pobreza en Balears

s.c. La Obra Social 'La Caixa' ha destinado 105.700 euros a cinco proyectos de Balears destinados a la lucha contra la pobreza y la exclusión social. Los proyectos seleccionados tienen por objetivo cubrir aspectos básicos de la vida cotidiana de las personas en riesgo o en situación de exclusión social con el fin de reforzar sus capacidades para iniciar un proceso de inclusión en la sociedad balear. Los proyectos seleccionados por La Caixa corresponden a 'La Casa del Jove' de la Fundació Natzaret; 'De la presó a la comunitat' del Grupo de Educadores de Calle y Trabajo con Menores y varios proyectos de Creu Roja Balears en Eivissa y Formentera.

Serveis

Dades

Projecte: Serveis.

Director: Guillem Cladera.

Responsable: Antonia Pozas.

Adreça: Casal de la Fundació Natzaret.

Nombre de grups: 6

Edats: 15-60

Descripció

Espais per realitzar jornades, cursos, seminaris i presentacions amb possibilitat d'incloure servei de menjador.

Recursos

- Aula de conferències amb capacitat per 80 persones.
- Pàrking.
- Servei de cuina.



Impremta

Impremta Natzaret

Responsable de la Fundació: Domingo Mateu Conti.

Responsable del projecte: Guillem Cladera Coll.

Responsable: Jordi Vich Burguera

Adreça: Av. Joan Miró 101

Nombre de clients: 178

Descripció

Aquest any la notícia més rellevant és que hem aconseguit la licitació pel subministrament integral de material imprès a

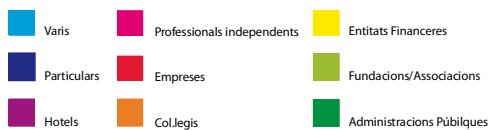
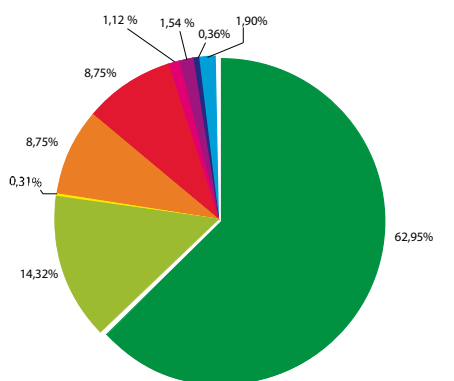
l'àmbit de la Gerència territorial de Balears per un període d'un any, prorrogable a un més.

Recursos

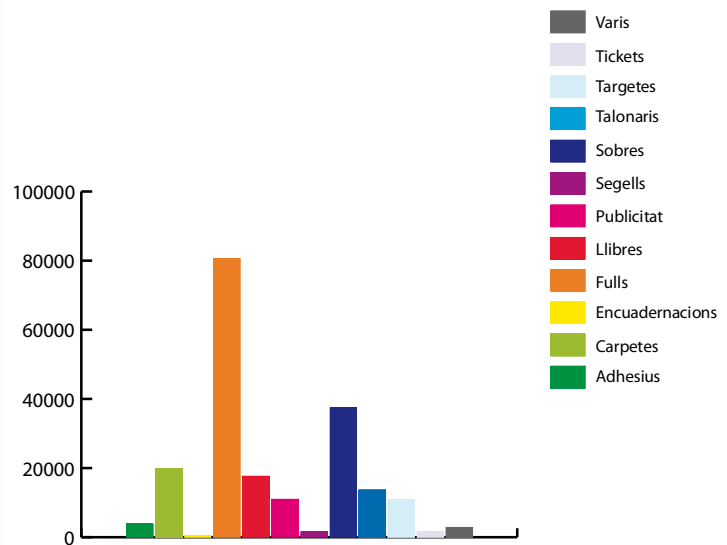
- **Humans:** 1 administrativa, 2 oficial maquinista, 1 oficial minervista, 1 oficial enquadernador.
- **Materials:** 2 màquines de tipografia Heidelberg, 1 màquina Roland Pràctica Offset, 1 màquina de tipografia Ibèrica, 1 guillotina, 1 màquina foradora, 1 màquina alçadora i 1 enquadernadora espiral, 1 impressora marca Heidelberg Speedmaster SM 52, 1 empaquetadora-retractil, 1 plegadora Horizon, 1 màquina obrar.



Usuaris % Vendes



Tipus de treball (unitats)



Formació 2011



Formació 2011

Durant l'any 2011 a la Fundació Natzaret s'ha fet la següent formació:

A nivell general:

- VI Jornades d'Educació Social (10 hores)
- I Jornada tècnica del treball en xarxa amb menors (5 hores)
- Treball del diagnòstic per a l'elaboració del Projecte marc de pisos d'autonomia (5 hores)
- I Trobada professional de centres residencials (10 hores)
- Prevenció de riscos laborals (2 hores)
- Reflexió estratègica Fundació Natzaret (4 hores)
- Avaluació de tots els membres de la Fundació Natzaret (4 hores)

A nivell particular:

- Expressió corporal (4 hores)
- Gestió del control de l'estrès (3 hores)





Natzaret

FUNDACIÓ AL SERVEI DELS MENORS

Av. Joan Miró, 101
 07015 Palma de Mallorca
 Tel.: 971 730 606 - Fax: 971 284 147
www.fundacionatzaret.org



Club Rotari
 Bellver

Família
 Roselló - Palmer

