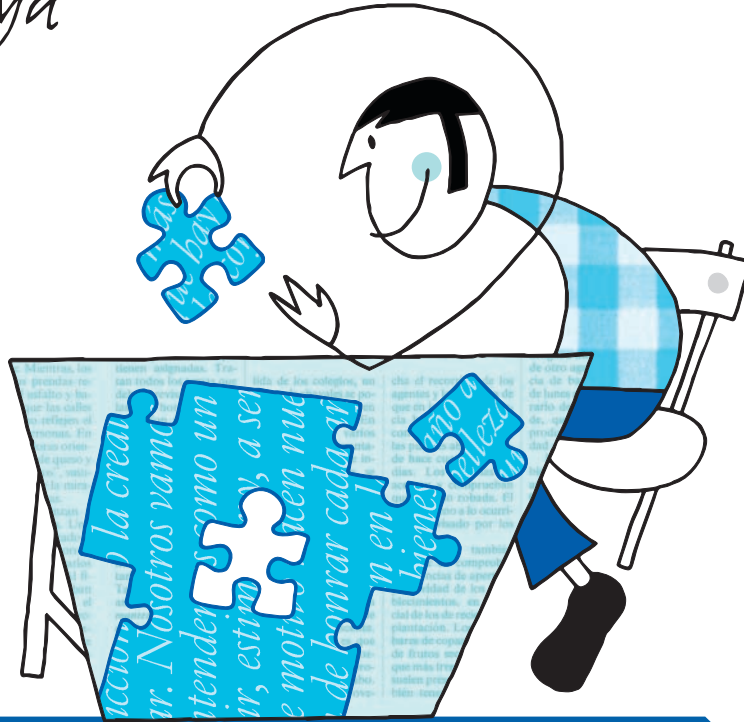


Claus

sobre | la pobresa
i l'exclusió social
a Espanya



Fundación Luis Vives



Aclarim conceptes

Perquè es cau en la pobresa?

Quines en són les conseqüències?

Què es pot fer?



Les opinions expressades pels autors d'aquest text no són compartides necessàriament per les entitats que l'han promogut.

Aquest projecte ha rebut finançament de la Comissió Europea a través del Programa Comunitari d'Acció per a Combatre l'Exclusió Social.



L'exclusió social és un fenomen poc conegut i incomprès.

A Espanya hi ha pobresa, tot i el creixement econòmic dels últims anys i en contra del que es pugui pensar. No obstant això, **la societat no té consciència de la realitat de la pobresa i l'exclusió social al nostre país**, i tampoc es comprenen els processos que desencadenen l'exclusió social, ja que es tracta d'un fenomen complex, multidimensional, condicionat per la interacció de múltiples factors capaços d'afeblir-se o potenciar-se entre si. Per tant, és imprescindible que hi hagi una relació de coordinació entre les polítiques de creixement econòmic i les polítiques d'inclusió social.

Desconeixement i incomprensió tenen greus efectes per a la societat, sobretot per a les persones que viuen en risc o situació d'exclusió social. D'una banda, pensar que el problema no existeix disminueix, lògicament, el desenvolupament d'iniciatives a favor de la inclusió social. Per una altra, una mala comprensió del fenomen duu a mesures parcials i poc eficaces, o a l'apatia d'actors que podrien tenir un paper rellevant.

Com s'ha pogut comprovar a partir d'algunes experiències, l'èxit de les accions, polítiques i projectes engegats a favor de la inclusió social depèn, en gran mesura, de la seva capacitat per a abordar el fenomen d'una forma multifactorial, integral i a llarg termini, procurant la participació de diversos actors socials.

Aquesta guia s'ha fet perquè els actors que poden influir en el desenvolupament de mesures a favor de la inclusió millorin el seu coneixement i comprensió de l'exclusió social i la pobresa a Espanya. Vol sensibilitzar sobre la importància de lluitar de forma integral i des de tots els fronts, alhora que tracta d'oferir algunes claus d'actuació.

El material forma part del projecte **A favor de la Inclusió Social: sensibilització, mobilització i debat**, desenvolupat per la Fundación Luis Vives amb el suport de la Comissió Europea i la Xarxa Espanyola de Lluita contra la Pobresa i l'Exclusió Social (EAPN), la col·laboració del Ministeri de Treball i Assumptes Socials i el patrocini de l'Obra Social Caixa Galicia.

Aclarim
conceptes



Aclarim conceptes



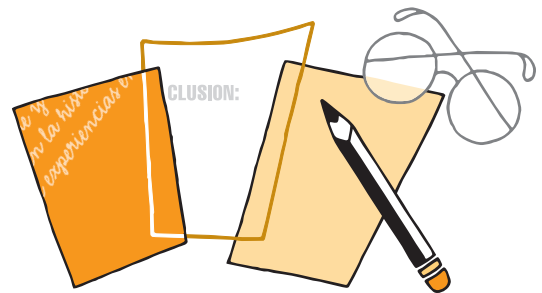
Fundación Luis Vives



POBRESA

Es refereix a la manca de recursos per a satisfer necessitats considerades bàsiques, que influeixen en la qualitat de vida de les persones. És un terme de connotacions sobretot econòmiques que també comporta una categorització social. Al·ludeix als mitjans dels que disposa una persona per a arribar a uns estàndards mínims i participar amb normalitat de la societat. Es parla de **pobresa absoluta i pobresa relativa**. La *pobresa absoluta* es refereix a una situació en la que uns estàndards mínims de vida (tals com nutrició, educació, salut o habitatge) no són assolibles. **La línia de la pobresa** se situa de forma diferent segons la persona o institució. Per exemple, el Banc Mundial situa el llindar de la pobresa per als països pobres en un dòlar al dia i altres organismes el situen en dos euros.

El terme *pobresa relativa* s'utilitza per a parlar de l'existència de desigualtats i es calcula en comparació amb un nivell de vida considerat estàndard per a la població a la qual es refereix. Significa que l'individu, per falta de recursos materials, no participa dels hàbits i patrons de vida considerats normals en la societat en la qual habita. Per exemple, a Espanya podríem considerar pobre a una família que no pot comprar el material escolar dels seus fills, o llogar un habitatge. A la Unió Europea s'ha fixat el llindar de la pobresa relativa en el 60% de la mitjana dels ingressos per unitat de consum.





EXCLUSIÓ SOCIAL

En general, es considera que aquest terme supera al de pobresa, en el sentit que no es defineix en termes purament econòmics sinó d'un tipus més ampli de participació en la societat.

No obstant això, no existeix acord entre els autors a l'hora de fixar els límits entre els conceptes de pobresa i exclusió social. En aquesta guia, exclusió s'usa com un concepte multidimensional que fa referència a un **procés de pèrdua d'integració o participació** de l'individu en la societat, en un o diversos d'aquests àmbits:

ÀMBIT

Econòmic (en la producció o el consum)



Una persona aturada des de fa molt de temps, normalment no podrà accedir als béns i serveis considerats bàsics a Espanya.

Polític-legal (participació política, sistema administratiu, protecció social...)



Una persona que no té permís de residència no pot votar, accedir a una ocupació digna, reagrupar a la seva família, ...

Social-relacional (absència de xarxes o problemàtica dins les xarxes socials o familiars)



Una persona que no té una xarxa familiar o una xarxa de solidaritat primària quedarà en una situació vulnerable molt més greu si pateix una malaltia o un accident.

La situació d'inclusió o exclusió social d'un individu es defineix, per tant, en termes relatius a la situació de l'individu pel que fa a la població considerada majoritària, valorant la situació de la persona pel que fa a la possibilitat d'exercir els drets socials de la majoria.



INCLUSIÓ SOCIAL

És un procés que assegura que totes les persones tenen les oportunitats i els recursos necessaris per a participar plenament en la vida econòmica, social i política i per a gaudir d'unes condicions de vida normals. La inclusió està relacionada amb la integració, la cohesió, la justícia social. És la possibilitat de participació igualitària de tots els seus membres en totes les dimensions socials (econòmica, legal, política, cultural, etc.).

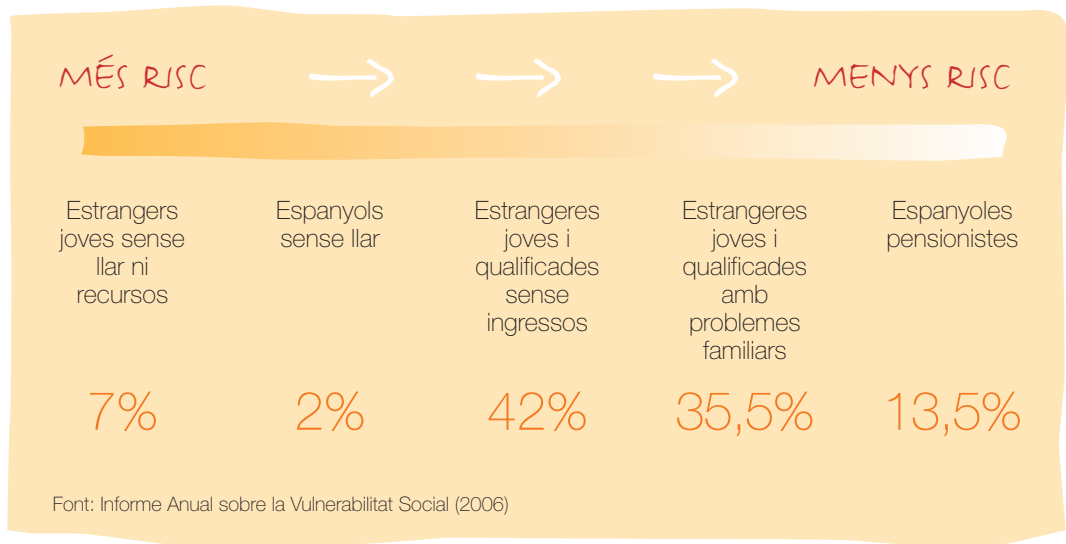
Una societat inclusiva, per tant, disposarà i habilitarà mecanismes per a assegurar la garantia dels Drets Humans, la dignitat i la ciutadania activa de totes les persones que la componen.



VULNERABILITAT

Vulnerabilitat és un concepte utilitzat per alguns autors i estudiosos per a descriure una zona intermitja entre la integració i l'exclusió social. Una persona vulnerable és aquella en la que l'entorn personal, familiar-relacional, socio-econòmic o político-administratiu pateix alguna debilitat i, en conseqüència, es troba en una situació de risc que podria desencadenar un procés d'exclusió social. El nivell de risc serà major o menor depenent del grau de deteriorament de l'entorn.

Si combinem els tres àmbits en els quals es classifiquen les situacions de risc ja esmentades (econòmic; polític-legal i social-relacional) amb les característiques personals que més condicionen la inclusió-exclusió (sexe, edat i origen), obtenim els cinc perfils més comuns de risc.

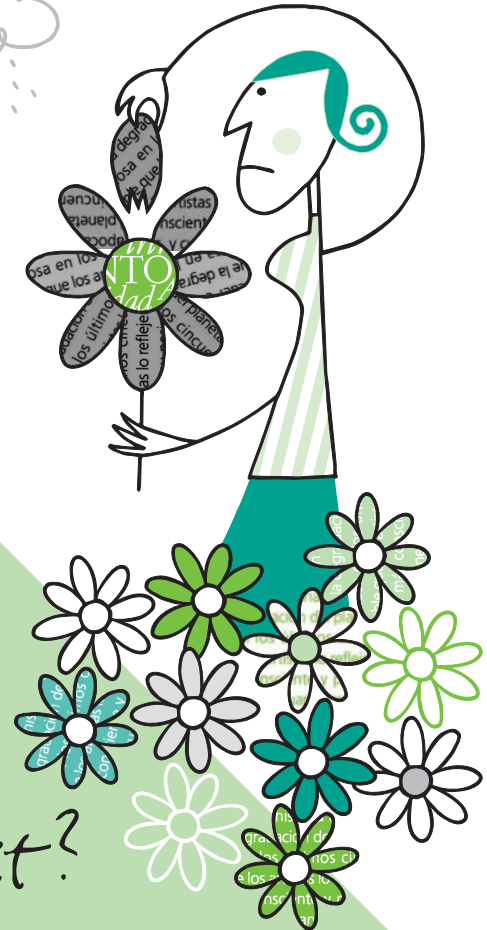


Una estrangera jove i qualificada que no té ingressos, pot tenir els recursos per a promocionar-se personal i socialment. No obstant, està en una situació de vulnerabilitat, que podria dur-la a una situació d'exclusió social, si es donessin algunes de les següents circumstàncies:

- Si passa molt temps sense permís de treball, és molt probable que tingui una manca d'ingressos i que la seva situació econòmica sigui precària o que els ingressos procedeixin d'un treball irregular i, per tant, pateixi explotació laboral.*
- El fet de ser estrangera pot contribuir que sigui víctima de rebuig social i pateixi un tracte racista i discriminatori.*
- La manca de xarxes socials i/o d'un entorn familiar, unit a les circumstàncies anteriors podria conduir-la a ser una víctima d'explotació il·legal per xarxes o patir tractes violents.*

Perquè es cau
en la pobresa i
l'exclusió social?

Quines són les situacions
de vulnerabilitat?



Perquè es cau en la pobresa?



Què pot causar l'exclusió social i la pobresa?

L'exclusió social **és un procés i és multidimensional**, per la qual cosa no es solen donar causes aïllades. El procés s'inicia quan algun fet en la vida de l'individu el fa vulnerable (per exemple, pèrdua de la feina, malaltia, etc.) No obstant, l'exclusió no es produeix fins que hi ha una pèrdua real del poder de participació de l'individu, ja que en el procés intervenen quatre esferes socials, que interaccionen entre sí de tal manera que una d'elles podria compensar els desavantatges que es produïssin en l'altra. (Per exemple, l'ajuda econòmica rebuda per una baixa per malaltia ens assegura que l'impacte en la nostra vida sigui menor).

Per a entendre com es relacionen aquestes quatre esferes en la configuració de l'exclusió social, anirem seguint un exemple per a cadascun dels factors:

1. **Personal:** l'individu és vulnerable quan la seva situació personal el situa en un clar desavantatge per a exercir la seva plena participació respecte de la resta de la població. Alguns factors que es podrien incloure en aquesta esfera serien: el nivell educatiu i formatiu, l'estat de salut, física o mental, l'existència d'addiccions, les habilitats o capacitats individuals, etc.

Roberto és un home de 40 anys que des d'en fa més de 20 treballa en una fàbrica del seu poble. Però la fàbrica tanca, i Roberto, que tot just sap llegir i escriure, no té permís de conduir, i ha de buscar una nova ocupació. Li resulta molt difícil. Ell mai ha treballat en una altra cosa, ha de buscar en els diaris, anar a oficines d'ocupació que no estan en el seu poble, no s'entén molt bé amb la gent que hi treballa...

2. **Familiar - relacional:** les xarxes socials són la forma bàsica d'interacció de l'individu i les relacions socials són un factor fonamental d'integració. Entre les relacions primàries o més estretes, es produeix una relació solidària que protegeix a les persones de les situacions adverses.

La pèrdua o inexistència de relacions socials disminueix les opcions de participació de l'individu, alhora que el deixa en una situació indefensa davant de condicions de vulnerabilitat.



Roberto és solter, no té fills ni família en aquest poble que el puguin ajudar amb els tràmits a l'administració, a fer un currículum, a buscar altres fàbriques... Ningú que el dugui amb cotxe, que l'ajudi a omplir els formularis. Quan la prestació per atur s'acabi, no sap què farà si no troba feina.

3. **Sòcio-econòmic:** l'estructura econòmica de la societat, el seu sistema de distribució de la riquesa, l'accés a la informació, les situacions de crisi econòmica, de reestructuració dels sistemes de producció, les percepcions i estereotips, el racisme i la discriminació, els entorns degradats com per exemple les zones urbanes o rurals en declivi.

La fàbrica de Roberto ha tancat perquè als seus amos ha deixat de compensar-los econòmicament produir en aquesta zona. Poc a poc, la inversió va marxant perquè no té les infraestructures d'accés, ni la mà d'obra necessària. Roberto és un més dels afectats, però el seu escàs nivell formatiu i el no tenir família fan que per a ell sigui més difícil tornar a la normalitat.

4. **Polític-administratiu i de protecció social:** els sistemes normatiu, legal i administratiu juguen un paper fonamental per a garantir la participació igualitària i l'accés a la justícia de tots els individus. Aquests sistemes, a més, són indispensables per a compensar els desavantatges dels nivells anteriors: redistribució de la riquesa, protecció de l'atur, sanitat, educació, habitatge...

En el cas de Roberto, l'única cosa que li proporciona un marge de tranquil·litat és el sistema de protecció social, començant per les prestacions per atur. Quant millor sigui el sistema, més oportunitats tindrà que la seva situació millori. Per exemple, les administracions públiques podrien fer inversions en infraestructures en la zona, proporcionar-li formació adaptada i gratuïta, etc.

FACTORS PRINCIPALS PER ÀMBIT:

- 1. Personal:**
 - Baixa qualificació
 - Fracàs escolar
 - Addiccions
 - Presó
 - Malalties
- 2. Familiar-relacional:**
 - Violència
 - Abusos
 - Desarrelament
- 3. Sòcio-econòmic:**
 - Sense recursos
 - Situació laboral precària
 - Prostitució
 - Racisme
 - Entorn desfavorable
 - Absència de xarxes
- 4. Polític-administratiu i de protecció social:**
 - Problemes derivats de la situació d'estrangeria
 - Sense llar / Llar precària
 - Rendes mínimes subsidiades

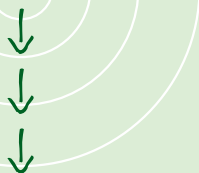
Font: elaboració pròpia a partir de la revista Espanyola del tercer Sector (número 5, abril 2007)

Sistema polític-administratiu

Entorn sòcio-econòmic

Relacions primàries

Individu



Les relacions que l'individu estableix amb el seu entorn més proper, amb el seu context sòcio-econòmic i físic en el que habita o amb el seu sistema polític i administratiu de referència poden contribuir a afavorir la inclusió o exclusió social d'una persona.

Font: elaboració pròpia

Com es mesuren l'exclusió i la pobresa?

Tenint en compte que l'exclusió és un fenomen complex i multidimensional, en estudiar-la es sol utilitzar **indicadors** que tracten d'objectivar-la. Per exemple, podem estudiar-la a partir dels àmbits en què es manifesta:

Des del punt de vista econòmic, podem utilitzar indicadors relatius a:

- La participació en la producció (atur, ocupació precària, atur de llarga durada, etc.)
- El nivell d'ingressos (renda disponible, ingressos, patrimoni...)

Des del punt de vista dels drets polítics, socials i civils bàsics:

- L'experiència de la discriminació
- La situació administrativa (situació irregular, il·legal o manca de regulació...)
- La cobertura social de l'habitatge, l'educació i la salut (analfabetisme, escolarització, persones sense llar, addiccions, cobertura sanitària, etc.)

Des del punt de vista dels llaços socials i familiars:

- Les situacions de conflicte social i anomia: violència domèstica, abandonó, delinqüència...
- El grau d'aïllament: desarrelament, orfandat, rebuig després de conductes anòmiques (ex-reclusos, ex-toxicòmans...)

En el marc de la seva estratègia a favor de la inclusió social, també la Comissió Europea i el Comitè de Protecció Social han consensuat uns indicadors per a medir l'evolució i comparar la situació d'exclusió a Europa.

Qui mesura la pobresa i l'exclusió?

Nombrosos organismes o institucions analitzen, alguns de forma periòdica, un o diversos d'aquests factors. Alguns organismes internacionals o europeus ens ofereixen dades comparatives i longitudinals referents a diversos països. Per exemple, fins al 2001 el PHOGUE (Panell de Llars de la Unió Europea), analitzava els diferents temes relacionats amb els ingressos i condicions de vida de les llars, tenint una cobertura



simultània de variables relacionades amb la informació demogràfica, habitatge i equipament de la llar, activitat, estat de salut, nivell d'estudis, etc.

Estretament relacionat amb la pobresa està també l'Índex de Desenvolupament Humà (IDH) de cada país, elaborada per al Programa de les Nacions Unides per al Desenvolupament (PNUD). Es basa en un indicador social estadístic compost per tres paràmetres:

- Vida llarga i saludable (mesurada segons l'esperança de vida en néixer).
- Educació (mesurada per la taxa d'alfabetització d'adults i la taxa bruta combinada de matriculació en educació primària, secundària i terciària).
- Nivell de vida digne (mesurat pel PIB per càpita).

A partir del 2001, l'Enquesta d'Ingressos i Condicions de Vida de la UE (EU-SILC) va substituir al PHOGUE. A Espanya, es denomina "Enquesta de Condicions de Vida" i la realitza l'Institut Nacional d'Estadística. Altres dades interessants, especialment en relació a qüestions com la discriminació, ens les poden proporcionar l'Eurobaròmetre o el Centre d'Investigacions Sociològiques.

També l'OCDE (Oficina per a la Cooperació i el Desenvolupament Econòmic) realitza mesures, comparades i per països, sobre els canvis socials utilitzant estadístiques de gran qualitat sobre els progressos en una sèrie d'àrees que afecten a la qualitat de vida dels ciutadans.

Si augmenta la riquesa disminueix l'exclusió social?

La situació d'inclusió o exclusió social ve determinada per factors de naturalesa no exclusivament econòmica. Per això, **encara que augmenti la riquesa d'un territori, la situació d'exclusió pot no evolucionar en el mateix sentit si no va acompanyada d'avanços en altres àmbits**. De fet, l'augment de la riquesa va freqüentment acompanyat d'un increment de les desigualtats socials, com ha succeït a Europa.



Si bé s'ha incrementat de forma general el poder adquisitiu dels europeus, hi ha hagut una dualització progressiva en la distribució de la riquesa, traduïda en un increment de les desigualtats. Des de l'any 2000, i coincidint amb la recuperació econòmica, les disparitats de renda entre rics i pobres no han disminuït. L'any 2005, la renda percebuda pel 20% dels més rics era 5,4 vegades major que l'obtinguda pel 20% més pobre. A Espanya i altres països del sud d'Europa, l'esclatxa és encara major. **En només cinc anys, les diferències econòmiques a Europa han augmentat fins a retrocedir als nivells de fa una dècada.**

A més, com s'ha dit, l'exclusió és un fenomen que no solament es mesura en termes econòmics, sinó que hi ha tres esferes que poden afectar a la capacitat integradora de la societat:

- Els sistemes econòmics i de producció.
- Les relacions, les formes socials, i de convivència.
- L'esdevenir de l'Estat del benestar.

“Els canvis socials provoquen que hi hagi més pacients ingressats sense acompanyant”.

La Vanguardia. 04/07/2007

Són la pobresa i l'exclusió fenòmens individuals o col·lectius?

D'una banda, els conceptes d'inclusió/exclusió social solament s'entenen en termes de relació (participació) de l'individu amb la societat en la qual habita. **L'exclusió és, per tant, un fenomen social.**

Però, a més, **les condicions que situen a una persona en risc de caure en l'exclusió social tenen un component col·lectiu, ja que es poden produir amb major freqüència en determinats grups**

de població. Això pot tenir diversos motius:

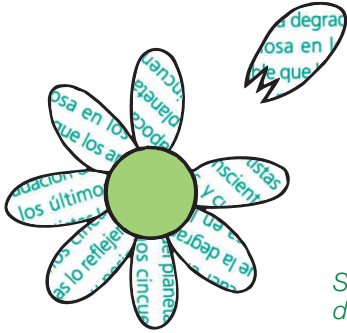
- Hi ha determinats grups que comparteixen algunes característiques, ja siguin inherents o transitòries, que els situen en desavantatge respecte a la resta de la població. Per exemple, atès que el racisme i la discriminació poden provocar exclusió, les persones immigrants o minories ètniques pateixen un major risc d'exclusió social que altres col·lectius.
- Un altre factor que fa de l'exclusió un factor col·lectiu és el territori. Zones desafavorides, pobres, sense un accés adient a infraestructures, etc. fan que els seus habitants comparteixin una situació de vulnerabilitat i desavantatge respecte a altres territoris.
- La transmissió de la pobresa i l'exclusió de generació en generació és una altra de les causes que fa que l'exclusió social sigui quelcom col·lectiu...

Qui pateix la pobresa i l'exclusió?

La Comissió Europea, en analitzar l'estat de la pobresa i l'exclusió social a Europa, troba que **estan especialment en risc** de sofrir-les les persones:

- Aturades de llarga durada, aturats majors, amb treball precari o de baixa qualitat.
- Amb baixes qualificacions acadèmiques, no escolaritzades o amb abandó escolar prematur.
- Immigrants o pertanyents a minories ètniques.
- Sense llar o que habiten amuntegats o en habitatges precaris.
- Amb algun tipus de discapacitat.
- Amb problemes de salut.
- Amb persones dependents al seu càrrec.

A més, altres factors a tenir en compte són l'orientació sexual, la religió o l'edat, per exemple. També el gènere és un factor de gran importància en la lluita contra l'exclusió social, ja que l'estructura social situa a la dona en una posició de vulnerabilitat major que la dels homes (accés al mercat laboral, càrregues familiars, violència de gènere...).



Segons l'Enquesta de Condicions de Vida, a Espanya, una llar de quatre membres, en la qual dos d'ells fossin menors de 14 anys, es consideraria a Espanya que està per sota del llindar de la pobresa si els seus ingressos mensuals fossin menors de 1.100 euros.

Es transmet l'exclusió social de generació en generació?

No només la pobresa, sinó altres condicions que poden conduir a l'exclusió social són susceptibles de transmetre's de generació en generació. Els estudis demostren que **existeix una relació entre la situació socio-econòmica dels nostres pares o avis i la nostra quan som adults**. Si els menors són socialitzats en entorns desafavorits, la probabilitat que tenen en ser adults d'experimentar dificultats comparables a les dels seus pares és major.

D'una banda, les pròpies estructures socials i econòmiques permeten o fins i tot fomenten que les persones vulnerables tinguin molt difícil sortir-ne. Però, a més, els menors que creixen en entorns desafavorits aviat interioritzen i assumeixen els valors fonamentals i costums de la seva subcultura, per la qual cosa estan pitjor "equipats" per a aprofitar els possibles avenços que es produeixen en les seves vides.

Un altre factor que pot conduir a la transmissió generacional de la pobresa és l'existència de territoris poc desenvolupats i amb formes de convivència més tradicionals i resistents al canvi, especialment en les zones rurals o en els entorns degradats de les grans urbs.

Així, és evident que la vulnerabilitat pot ser una condició heretada. Seria, per tant, molt important emprendre accions especials per a evitar aquesta transmissió entre generacions a través de l'actuació en un o diversos dels àmbits que condicionen la capacitat d'integració de les persones.

En cada regió del món existeix una proporció de població que roman exclosa de generació en generació. Aquesta tendència a reproduir en l'edat adulta les dificultats viscudes en la infància és major als països del sud d'Europa, inclosa Espanya, a causa de factors com la major taxa de

pobresa recurrent o la persistència d'entorns rurals poc desenvolupats.

La taxa de pobresa de les persones que tenen entre 25-65 és de 17,7% en persones el pare de les quals tenia només educació primària, enfront de la del 7,6% per a persones el pare de les quals tenia educació superior (INE, any 2005).

Quanta pobresa hi ha a Espanya?

Considerant dades econòmiques, l'any 2001 el 18% de la població de l'Europa dels 15, és a dir, 60 milions de persones, vivien en risc de pobresa. La taxa de pobresa relativa, calculada com les persones que vivien amb ingressos inferiors al 60% de l'ingrés mig nacional, variava considerablement entre uns països i altres, però a Espanya era de les majors, al costat de Grècia i Portugal.

En els últims anys, el nivell econòmic ha millorat sensiblement a Espanya. No obstant això, no pot deixar de cridar l'atenció que en el 2004 la pobresa relativa afectés al 19,8% de la població espanyola, més que l'any 1995. Aquesta dada confirma que **l'augment de la riquesa no necessàriament disminueix la pobresa.**

“El salari real mitjà ha baixat un 4% en 10 anys malgrat el fort creixement econòmic. Espanya és l'únic país de l'OCDE en el que s'ha produït una reculada del poder adquisitiu”.

El País. 24/06/2007

A més, aquestes no han de ser les úniques dades a tenir en compte, ja que hem vist que l'exclusió social no és un fenomen exclusivament econòmic. Factors com l'atur de llarga durada; els ingressos baixos durant un període llarg; l'ocupació de baixa qualitat; la falta de qualificacions i l'abandó escolar prematur; les discapacitats; els problemes de salut; l'abús de drogues i alcohol; les regions amb



múltiples manques; l'absència de llar o la precarietat de l'habitatge; el risc de racisme i discriminació racial o xenòfoba, etc. són així mateix condicionaments de la situació d'integració dels individus.

*“Un 15% dels nens espanyols viuen en la pobresa. Espanya és un dels països d'Europa amb major taxa de pobresa infantil, segons un estudi d' *UNICEF”.*

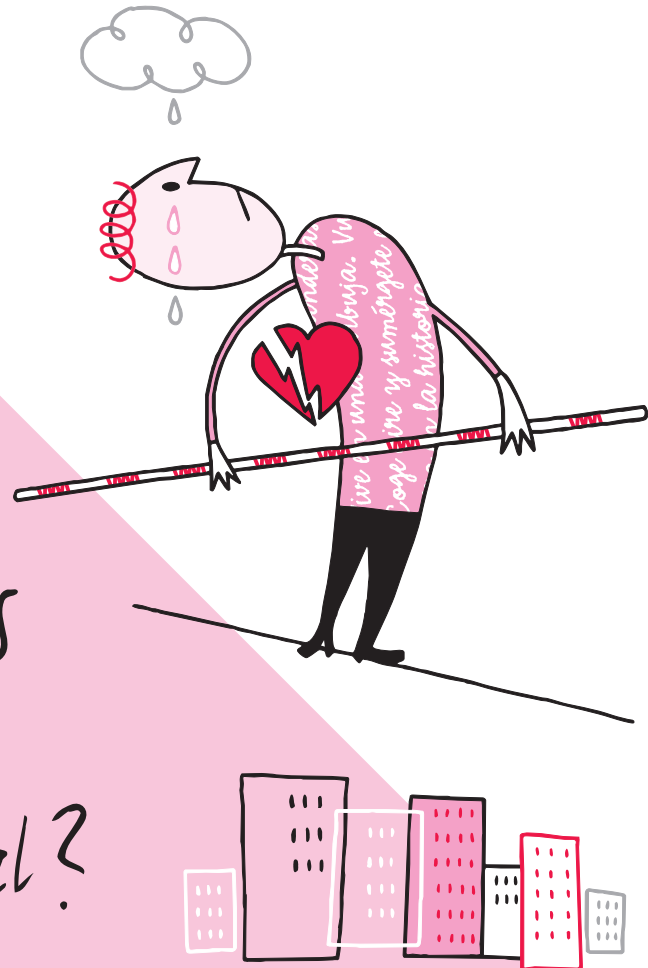
La Razón. 24/06/2007

Comparant-nos amb el conjunt de països de la UE; **Espanya té certes característiques que incrementen el risc dels seus habitants de patir exclusió social.** Per exemple:

- El creixement econòmic ha anat acompanyat de l'augment de l'ocupació precària o de baixa qualitat.
- Els canvis ràpids en l'estructura social per causes socials i demogràfiques (envelliment de la població, disminució de la natalitat, arribada de persones immigrants...).
- El nivell educatiu és dels més baixos d'Europa.
- L'esclatxa tecnològica és de les més altes.
- Es mantenen regions rurals poc desenvolupades.
- El nivell de protecció social és menor, de fet, la despesa social l'any 2001 era un 20% menor que l'any 1993, segons dades d'Eurostat.
- El nivell d'endeutament de les famílies, sobretot per l'augment sostingut del preu de l'habitatge, s'ha incrementat de forma alarmant.
- Espanya es troba en el grup de països europeus en els quals la pobresa recurrent (persones que han experimentat la pobresa durant més d'un any) és major, segons l'Enquesta d'Ingressos i de Condicions de Vida de la UE. El mateix succeeix amb les dades que es refereixen a la transmissió generacional de la pobresa.

De 1995 a 2001, Espanya va descendir del lloc 9 en el rànquing de l'Índex de Desenvolupament Humà de l'ONU al lloc 21.

Quines són
les
conseqüències
de la pobresa
i l'exclusió social?



Quines en són les conseqüències?



Quines conseqüències i efectes té l'exclusió social per a les persones que la pateixen?

L'exclusió social comporta una reducció de la participació de la persona en la vida diària així com una desvalorització i percepció negativa cap a aquesta persona per part de la societat. A més, sol anar acompanyada d'**efectes de naturalesa física o psicològica en la persona**.

Les persones que pateixen exclusió social solen *sentir-se al marge, impotents i en situació d'inferioritat*. La baixa autoestima, depressió, baixa motivació d'assoliment, ansietat, aïllament, falta d'identitat, desorientació, etc. poden ser altres conseqüències psicològiques sobre l'individu.

Des d'un punt de vista físic, la falta de participació en els sistemes comuns de desenvolupament i convivència pot anar acompanyada de problemes com desnutrició, salut dolenta, major mortalitat, etc.

A més, aquestes persones solen ser percebudes pels altres com inadaptades, "casos" socials, el que inevitablement comporta l'estigmatització, agreujant d'aquesta manera la situació d'aïllament de la persona.

*"L'esperança de vida de les persones que viuen al carrer és de 20 anys". Fundació *Rais, a partir dels estudis de *Wright i *Rubin.*



Quines conseqüències i efectes te l'exclusió social per a la societat?

L'existència de pobresa i exclusió social en un territori no beneficia a ningú sinó que, per contra, duu aparellada la pèrdua d'oportunitats i altres greus conseqüències, tant per als individus que la pateixen com per a les societats en què es produeixen.

- Des del punt de vista social, l'exclusió de certs individus és una pèrdua d'oportunitats de desenvolupament d'una societat al provocar segregació, fractura social, enfrontaments dintre de la mateixa i fins i tot produir efectes demogràfics com migracions, descens de la natalitat, etc. D'altra banda, impedeix que la societat pugui aprofitar els beneficis d'un entorn multicultural i caracteritzat per la diversitat. *Els disturbis a França i altres països europeus, quan més de 300 persones van ser arrestades per la crema d'uns 1.200 vehicles i altres incidents, són un bon exemple de com l'existència de grups exclosos pot posar en greu perill la cohesió social d'un país sencer.*
- Des del punt de vista econòmic, que certs segments de població no participin de les estructures productives (ni produeixen ni es beneficien de la producció) és una pèrdua en termes de potencial del capital humà. També sol anar associat a l'aparició d'economia submergida, desequilibris en la distribució de la riquesa, zones segregades o degradades, etc. *"Els treballadors immigrants han afavorit l'augment dels sous espanyols". Estudi Immigració i Mercat de treball. Informe 2007. Govern d'Espanya.*
- Des del punt de vista democràtic, es trenquen el principi d'igualtat, la garantia dels drets fonamentals i el principi de participació ciutadana. Apareixen també problemes polítics i administratius, davant la dificultat d'assegurar els drets de totes les persones, necessitat de noves regulacions, etc. *Segons una enquesta realitzada per l'Observatori Espanyol del Racisme i la Xenofòbia, el 41,7% dels enquestats opina que la immigració afavoreix bastant l'increment de la delinqüència a Espanya. (Enquesta *IESA - CE-0610 . *IESAA/*CSIC, 2006).*

Què es pot fer
per trencar
el procés o prevenir
de l'exclusió social?



Què es pot fer?



Fundación Luis Vives

És possible eradicar la pobresa i l'exclusió social?

Com s'ha vist, a Espanya, igual que als altres països de la Unió Europea, la pobresa i l'exclusió social són fenòmens que sempre han existit i que no estan desapareixent.

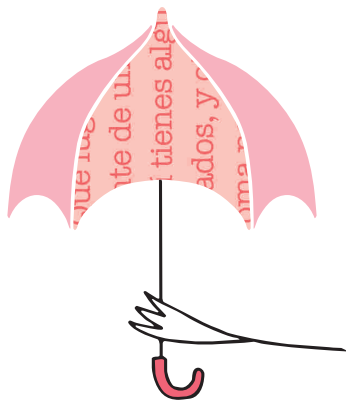
L'any 2000, els Estats membre de la UE van decidir impulsar mesures i accions per a lluitar contra la pobresa i l'exclusió social, que en lloc de desaparèixer, s'estaven afermant; es va partir de la convicció que aquest fenomen anava en detriment d'un creixement econòmic sostenible i d'una societat cohesionada. Durant la cimera de caps d'estat de Lisboa, els Estats membre van establir com objectiu a 10 anys l'eradicació de la pobresa i l'exclusió social.

Des de llavors, a Europa s'han fet molts progressos, com per exemple a Suècia i Finlàndia, que han aconseguit reduir en gran mesura les seves taxes de pobresa i d'exclusió social. No obstant això, l'objectiu de Lisboa segueix sent un repte per a tots.

Per a molts, eradicar la pobresa i l'exclusió social és un objectiu utòpic. Malgrat tot, l'experiència ha demostrat que **es pot disminuir o prevenir sempre que tots els actors s'impliquin de manera activa i es prenguin les mesures adients.**

A la UE, les competències en el camp de la lluita contra la pobresa i l'exclusió social corresponen exclusivament als Estats membre. Per tant, la UE no pot portar a terme mesures directes. No obstant això, sí pot impulsar estratègies conjuntes com l'Estratègia Europea d'Inclusió Social que, gràcies al nou Mètode Obert de Coordinació, ha servit per a augmentar la importància de la pobresa i la inclusió social en les agendes polítiques nacionals. Aquesta nova estratègia i procés de coordinació comuna ha permès millorar la forma en què es dissenyen les polítiques a nivell nacional, involucrar a diferents actors com les ONG, les autoritats locals i regionals, les persones en situació i/o risc d'exclusió.





Quins actors haurien d'implicar-se activament en els processos d'inclusió social?

Atès que l'exclusió social és un fenomen *multidimensional que afecta als àmbits econòmic-laboral, polític-legal i social-relacional, la responsabilitat última de garantir que la inclusió social de tots els ciutadans sigui una realitat correspon als governs. No obstant això, es requereix a més la participació i cooperació activa de:

- Les organitzacions i agents socials (ONG, sindicats, empreses, mitjans de comunicació).
- L'entorn familiar i relacional.
- Les persones que es troben en situació i/o risc d'exclusió.
- Totes les persones que formen part de la societat, a través d'un compromís solidari i un sentit cívic.

Quines característiques ha de reunir l'entorn?

L'exclusió social és un fenomen que afecta a les persones i que es defineix sempre en termes relatius, és a dir, en relació a la situació de l'individu pel que fa a la població considerada majoritària, prevenir-la dependrà en gran mesura de l'**entorn** en el qual visqui i es desenvolupi una persona.

En primer lloc, les relacions i intercanvis socials, econòmics i polítics d'aquest entorn haurien de basar-se en el **respecte als Drets Humans i regir-se per principis i valors jurídics, socials i democràtics**.

A més, l'entorn ha de comptar amb mecanismes que permetin aplicar els drets, a més de comptar amb un **sistema de protecció social** integral i accessible per a tots, que garanteixi una educació, una sanitat i uns serveis socials de qualitat, així com un sistema de pensions contributives i rendes mínimes.

També, serà imprescindible que existeixin unes institucions públiques actives que:

- Redistribueixin la riquesa de manera equitativa.
- Estableixin mesures i accions que fomentin la inclusió social i la igualtat d'oportunitats, i que vetllin per la implementació de les mateixes.
Entre 2006 i 2007 es van aprovar la Llei 39/2006, de 14 de desembre, de Promoció de l'Autonomia Personal i Atenció a les persones en situació de dependència i la Llei Orgànica 3/2007, de 22 de març, per a la igualtat efectiva entre dones i homes.
- Promoguin la participació política de tots.
Municipis en els quals els ciutadans tenen la possibilitat de participar en el procés d'aprovació dels pressupostos anuals i en la gestió municipal.
- Implementin campanyes de sensibilització.
L'any 2001, un ajuntament va iniciar una campanya d'educació i sensibilització ciutadana a favor de valors de tolerància i convivència, per a plantar cara als estereotips i reaccions de rebot cap a col·lectius vulnerables que s'estaven produint en la ciutat. Després de la campanya, es va constatar de forma positiva que, davant la inauguració de la casa d'acollida per a malalts de SIDA, no es van produir noves manifestacions en contra, com havia succeït quan es va triar la seva ubicació.
- Afavoreixin el voluntariat i la participació ciutadana.
Algunes Comunitats Autònomes tenen plans plurianuals per a promoure el voluntariat i la participació ciutadana en els seus territoris.
- Potenciïn que els individus, les llars i les comunitats adquireixin major control de la seva vida i dels seus recursos.
Les Universitats Populars són un projecte d'educació d'adults i formació al llarg de tota la

vida que, a través dels diferents territoris, dirigeixen la seva acció a aprofitar els recursos per a millorar la qualitat de vida de les persones i promoure les transformacions socials necessàries. Fan una especial incidència en els sectors amb més necessitats de suport.

D'altra banda, és necessari un **entorn econòmic que permeti la participació de tots els actors en els sistemes de producció i consum** perquè existeixi un creixement sostenible i igualitari de manera que la cohesió social sigui una realitat. És a dir, que la riquesa produïda es reparteixi equitativament entre els ciutadans sense que existeixin situacions en les que aquesta quedi monopolitzada per un sector reduït de la població.

Finalment, l'entorn ha de permetre **que totes les persones puguin participar de forma igualitària en tots els sectors de la vida comunitària** (accés als serveis, llibertat de reunió, expressió o religió, etc.). Per a això, és clau que tots els actors respectin i afavoreixin activament la igualtat d'oportunitats, especialment en els àmbits d'educació, salut, ocupació i habitatge.

Quines poden ser les claus d'èxit en l'actuació a favor de la inclusió social?

Com s'ha vist, prevenir o reduir la pobresa o l'exclusió social no és un procés senzill en el qual quedin clarament delimitades les actuacions i responsabilitats dels diferents actors. Més aviat al contrari, és un procés complex del qual tots som responsables. No obstant això, a l'hora de triar les mesures es poden tenir en compte les següents pautes d'actuació que seran clau per a l'èxit:

- La **integralitat** de les accions.
- La **participació** de tots.
- Un **enfocament territorial** en les actuacions i en els serveis.
- La **complementarietat** de les actuacions.
- Una **actuació a llarg termini** la planificació de la qual hagi tingut en compte la sostenibilitat en el temps.
- La selecció de **mesures especials en situacions especials** i d'accions específiques dirigides a grups vulnerables.



Fundación Luis Vives

Fundación Luis Vives
Plaza de Oriente, 7 - Bajo izqda.
28013 Madrid
Tel.: 915 400 878
Fax: 915 419 052
E-mail: luisvives@fundacionluisvives.org
Web: www.fundacionluisvives.org

