

# Educació i ascens social a Catalunya

Xavier Martínez Celorrio  
Antoni Marín Saldo



# **Educació i ascens social a Catalunya**

Xavier Martínez Celorrio i Antoni Marín Saldo



# Educació i ascens social a Catalunya

Xavier Martínez Celorrio  
Antoni Marín Saldo

**Xavier Martínez Celorrio.** Professor de sociologia de l'educació i investigador del GR CRIT (Creativitat, Innovació i Transformació Urbana) de la Universitat de Barcelona (UB). Coordinador acadèmic del Doctorat de Sociologia de la UB (2004-2006). Autor de *Política educativa sin sociologia* (2003) i de *Capital humà i innovació a Catalunya* (1998). Coautor de diferents informes de recerca nacionals i europeus entre els quals destaquen: *Garanties formatives i accés al coneixement per a joves poc qualificats* (2001) i *Èxit i fracàs escolar a Catalunya* (1994). Investigador a la Fundació CIREM (1991-1998).

**Antoni Marín Saldo.** Sociòleg de la Fundació pel Desenvolupament Comunitari (DC) i expert estadístic de diverses enquestes entorn dels salaris dels alts directius, la pobresa i la cohesió social. Consultor de la Universitat Oberta de Catalunya (UOC) en immigració i noves tecnologies. Coautor d'*Èxit i fracàs escolar a Catalunya* (1994). Investigador a la Fundació CIREM (1990-1996).

*Informes Breus* és una col·lecció de la Fundació Jaume Bofill que es distribueix gratuïtament. S'hi publiquen els resums i les principals conclusions d'investigacions que han estat promogudes per la Fundació, així com documents inèdits en llengua catalana, i que com succeeix amb els resums de les investigacions, es consideren rellevants pel seu interès social i polític.

Totes les publicacions de la Fundació Jaume Bofill estan disponibles per a descàrrega al web [www.fbofill.cat](http://www.fbofill.cat).

Primera edició: juny 2010

© dels textos: Xavier Martínez Celorrio i Antoni Marín Saldo

© d'aquesta edició:  
Fundació Jaume Bofill, 2010  
Provença, 324  
08037 Barcelona  
[fbofill@fbofill.cat](mailto:fbofill@fbofill.cat)  
<http://www.fbofill.cat>

Edició a cura de Fundació Jaume Bofill

Disseny: Amador Garrell  
Maquetació: Jordi Vives

ISBN: 978-84-693-3064-7  
DL: B-26577-2010

# Índex

<b>Resum</b>	9
<b>INTRODUCCIÓ</b>	11
<b>1. RESULTATS PRINCIPALS</b>	15
<b>2. CONCLUSIONS</b>	21
<b>3. AMPLIACIÓ DE RESULTATS</b>	27
<b>ANNEX 1. TAULES I GRÀFICS</b>	63
<b>ANNEX 2. METODOLOGIA</b>	73
<b>BIBLIOGRAFIA</b>	81





## RESUM

En els últims cinquanta anys (1955-2005) Catalunya ha conegut una alta mobilitat social absoluta i relativa en detriment del classisme i de l'herència de classe.

Avui, el destí social dels catalans ve determinat principalment per l'educació assolida i no tant per l'origen social de classe. Tanmateix, aquesta pauta meritocràtica coexisteix amb una feble política d'ajudes i beques a l'estudi que desfavoreix el progrés educatiu dels fills de les famílies més pobres.

L'estudi del procés d'expansió educativa des dels anys seixanta fins al 2005 constata que, després d'un intens període de reducció de la desigualtat d'oportunitats, aquesta reducció s'estabilitza en una desigualtat constant els darrers vint anys. A més, les titulacions universitàries han tornat a ser un vehicle classista de mobilitat social des de la cohort 1967-1977 (a diferència de les cohorts precedents) fent recaure en els fills universitaris de les classes més baixes un major risc de subocupació dels vint-i-vuit als trenta-vuit anys.



# Introducció



Aquest és un Informe breu de la recerca “Mobilitat social i desigualtat d’oportunitats a Catalunya” (de pròxima publicació a la col·lecció Polítiques de la Fundació Jaume Bofill) que analitza la mobilitat social i la desigualtat d’oportunitats educatives a Catalunya en el període 1955-2005, acumulant els efectes de l’autarquia franquista, la industrialització fordista i la terciarització post-industrial.

La recerca ha estat realitzada a partir de l’explotació de les quatre primeres onades del PaD (2001-2005). La matriu de dades del PaD facilita la base empírica necessària per estudiar les desigualtats socials i educatives intergeneracionals entre orígens paterns (O) i destins dels fills (D).

La mobilitat social mesura els canvis i herències de classe produïts entre pares (O) i fills (D). Mitjançant l’anàlisi intergeneracional es comprova si els destins de classe i de nivell educatiu dels fills (D) igualen, milloren o empitjoren en relació a la classe d’origen o al nivell educatiu patern (O). Des d’aquesta mirada, es mesura l’herència, l’ascens i el descens social i educatiu.

La mobilitat social es pot mesurar agregada per al conjunt de la societat, o bé fraccionada per cohorts d’edat, gènere i altres criteris d’estatus. Cal diferenciar la *mobilitat social absoluta* (canvis totals de classe social dels fills en relació als

pares) de la *mobilitat relativa* (probabilitats de passar de determinats orígens a determinats destins socials).

El volum absolut de mobilitat social pot ser molt alt (degut a canvis productius i migratoris) i coincidir amb una mobilitat relativa baixa, per exemple, quan els fills d'obrers mantenen la improbabilitat d'arribar a ser directius. Per tant, la mobilitat relativa ens informa sobre la rigidesa o fluïdesa entre classes i l'abast del classisme de l'estructura social estudiada.

Els estudis intergeneracionals de mobilitat social tenen una gran capacitat retrospectiva (en aquest cas dels darrers cinquanta anys) gràcies a la qual és possible mesurar i interpretar dos fenòmens socials prou importants:

- 1) el primer, conèixer quina pauta predomina en la divisió social del treball i en els destins socials (D): si es tracta d'una pauta meritocràtica (quan només compten les titulacions i els talents individuals) o bé si predomina una pauta adscriptiva (quan el que més compta és l'origen de classe i no pas les titulacions i els talents individuals);
- 2) el segon, conèixer la contribució de l'Estat del benestar (via polítiques educatives, socials, fiscals i de mercat de treball) al manteniment, augment o reducció d'oportunitats, en la mesura que contraresta els efectes de l'herència social i de les barreres de classe al llarg del temps.

## ① Resultats principals





La síntesi dels principals resultats de la recerca s'exposen a continuació en set punts que coincideixen amb els set capítols de la recerca completa<sup>1</sup>. Al capítol 3 d'aquest informe s'amplien els resultats aprofundint en aquests set punts i acompanyant-los dels resultats empírics.

**1. A Catalunya cal parlar d'un predomini de l'ascens social: el sistema català d'estratificació s'ha renovat a partir d'una alta mobilitat social i una baixa taxa d'herència de classe.** Al llarg del període analitzat (1955-2005), el sistema català d'estratificació en classes socials s'ha renovat a partir d'una mobilitat absoluta alta<sup>2</sup> (78%) i una taxa d'herència de classe baixa (22%). És a dir, en els darrers cinquanta anys, només un 22% dels catalans han heretat la classe d'origen mostrant un elevat volum de mobilitat en relació als pares. Entre pares i fills predomina l'ascens social (49,1%) sobre el descens social (18%). El 10,9% restant correspon a la mobilitat horitzontal (no jeràrquica entre classes).

.....

**1.** 1. L'anàlisi de la mobilitat social; 2. Mobilitat absoluta per classes; 3. Edats, estatus i mobilitat social; 4. Mobilitat social comparada; 5. Mobilitat relativa: una meritocràcia catalana?; 6. Desigualtat d'oportunitats educatives; 7. La pauta històrica de mobilitat social i educativa.

**2.** La mobilitat social absoluta mesura els canvis totals de classe social dels fills en relació a la classe social dels pares.

2. **Les taxes de mobilitat absoluta ascendent situen Catalunya en un nivell alt en la comparació internacional.** La taxa ascendent masculina és comparable a la registrada a Suècia i Holanda. La taxa ascendent femenina supera aquests països i arriba a situar-se en el nivell internacional més alt, juntament amb la d'Hongria i Israel.

3. **L'ascens i descens social són de trajecte curt: la classe mitjana i la petita burgesia amorteixen els grans salts de classe.** L'alta mobilitat absoluta entre pares i fills es concentra en una extensa *buffer zone* o zona d'amortiment (destins de classe mitjana III-IV-V: petita burgesia i classe mitjana funcional) que recull tant l'ascens des de baix (VI-VII: obrers manuals) com el descens des de dalt (I-II: classe de servei). Vegeu les taules 22 i 23 de l'annex.

### Taula 1.

#### Esquema de classes socials EGP utilitzat en aquest estudi

Esquema de classes socials (EGP-4)	Esquema de classes socials (EGP-10)
I-II Classe de servei (20,8%)	I Directius i empresaris (4,4%)
	II Professionals superiors (16,4%)
IV Petita burgesia (14,2%)	IVa Petita burgesia amb empleats (6,6%)
	IVbc Petits propietaris autònoms (7,6%)
III-V Classe mitjana funcional (34%)	IIIa Empleats no manuals de rutina (18%)
	IIIb Empleats i oficis de serveis (6%)
	V Quadres i tècnics (10%)
VI-VII Obrers manuals (31%)	VI Obrers qualificats (12,9%)
	VIIa Obrers poc qualificats (17%)
	VIIb Jornalers agraris (1,1%)

Font: Elaboració pròpia.

4. **L'alta mobilitat social absoluta (possibilitat d'ascendir o descendir socialment) afavoreix l'anivellament social entre les segones generacions. De fet, la mobilitat social mesura com es renoven les classes socials i com queden redistribuïdes les desigualtats de classe (destins) tenint en compte el seu punt de partida (orígens**

**de classe).** L'alta mobilitat absoluta i l'augment de la mobilitat relativa<sup>3</sup> operen com a estabilitzadors i cohesionadors de la nova estructura de desigualtats, donat que han permès una extensa redistribució d'oportunitats. L'alta mobilitat absoluta actua com a factor de cohesió interclassista, fent més tolerable i suportable l'alta desigualtat estructural de la societat catalana (índex Gini de 29,2 el 2004)<sup>4</sup>.

**5. La mobilitat social relativa també s'ha incrementat, però encara està lluny d'igualar-se a la dels països menys classistes d'Europa.** L'alta mobilitat absoluta de Catalunya coexisteix amb una mobilitat relativa o fluïdesa social que ha augmentat a partir dels anys setanta en detriment del classisme. Tanmateix la taxa de mobilitat relativa encara està lluny d'apropar-se als països menys classistes d'Europa (Suècia, Holanda i Hongria). Cal subratllar que la millora i increment de la fluïdesa social coexisteix amb una alta endogàmia classista en l'extrem superior (classe I) donada la moderada obertura dels seus canals d'entrada i l'exclusió dels orígens socials més baixos (a Catalunya els fills de la classe I estan molt protegits del descens social). Aquest fet confirma la *tesi del tancament social* en l'extrem superior (classe I de directius i managers), fet que no succeeix en altres països europeus.

**La pauta de mobilitat social a Catalunya és meritocràtica, essent l'educació el factor més determinant del destí social dels catalans.** Es confirma una pauta meritocràtica a la societat catalana (no pas adscriptiva) segons la qual els *destins socials* (D) estan més determinats per la pròpia *educació* de l'individu (e) que no pas per l'*origen de classe* (O). És una pauta meritocràtica, però, que discrimina l'accés a títols postobligatoris als fills de famílies pobres (amb 14 vegades menys d'oportunitats que els fills de famílies amb rendes mitjanes o altes).

.....

**3.** La mobilitat social relativa mesura les probabilitats de passar de determinats orígens a determinats destins socials.

**4.** L'índex Gini mesura la concentració de la riquesa i la desigualtat d'ingressos. Com més proper a 0, més s'acosta a la perfecta igualtat (equi-distribució dels mateixos ingressos) i com més s'apropi a 100, més s'acosta a la perfecta desigualtat (un sol individu posseeix tots els ingressos). Per a una comparació entre països, vegeu la taula 11 (p.61).

**6. Les oportunitats educatives es mantenen molt desiguals, la qual cosa constata el fracàs de les polítiques socials per la igualtat d'oportunitats.** Les classes superiors i mitjanes (I-II-IV: classe de servei i petita burgesia) són les més beneficiades pel procés d'expansió educativa (1960-2005), mantenint-se en els darrers vint anys una constant desigualtat d'oportunitats a assolir les titulacions universitàries (de 3,5 per les classes I-II a 1 per la classe VII). Es confirma, així, la tesi *MMI* (màxim manteniment de la desigualtat), comuna als països avançats i d'alta escolarització, sense que les polítiques impulsades pels estats del benestar ho hagin pogut evitar.

**7. En el període de democratització educativa (1960-2005) la cohort nascuda al llarg dels anys seixanta (entre 1961-1970) és l'única cohort d'edat que ha gaudit d'una efectiva igualtat d'oportunitats educatives i d'una major mobilitat relativa o fluïdesa entre els seus dos extrems socials.** En canvi, en la cohort més jove de l'estudi (nascuts a la dècada dels setanta) es constata un fort augment de la desigualtat d'oportunitats educatives i de mobilitat social: el seu accés als títols superiors és més classista i la seva inserció social també, tot i comptar amb títols superiors.

Per al conjunt de la població, els títols universitaris han operat com a vehicles de mobilitat social ascendent sense gaire discriminació per origen social. En canvi, en la cohort d'edat més jove s'observa que els títols superiors han recobrat el seu caràcter classista fent recaure en els fills universitaris de les classes més baixes un major risc de subocupació. Es constata, així, la *tesi del manteniment d'estatus* com a reacció adscriptiva a la democratització educativa prèvia. Aquesta nova tendència adscriptiva i classista posa en qüestió la pauta meritocràtica fins ara vigent per al conjunt de la població i per a tots els nivells d'estudi.

## ② Conclusions



- Les dades analitzades arriben fins a l'any 2005. El cas de Catalunya combina tendències interpretables com a positives (l'alta mobilitat absoluta, el seu efecte anivellador i la major fluïdesa social i meritocràtica en la distribució d'oportunitats) amb pautes gens positives en termes de justícia social: meritocràcia restringida per les famílies pobres, fort tancament del *patriciat* de la classe superior i un terç poblacional atrapat entre la immobilitat i el descens social (*precariat*).
- L'alta mobilitat absoluta i l'augment de la mobilitat relativa són components essencials per explicar la cohesió social existent avui a Catalunya, ja que actuen com a mecanismes d'estabilització social.
- En clau sociològica comparada, la meritocràcia catalana resulta un cas excepcional de *nació sense estat* on conflueixen factors institucionals, polítics, històrics i culturals a tenir molt en compte (o més en compte que quan es tracta de comparació entre estats).
- Pionera d'una industrialització iniciada a mitjan segle XIX on més extrema va arribar a ser la lluita de classes (1909-1939) i receptora de fluxos migratoris que s'han hibridat sense conflicte, l'estructura social catalana s'ha anat renovant al llarg de la segona meitat del segle XX seguint una pauta

meritocràtica i no adscriptiva que a Europa només es constata a països com Suècia i Holanda.

- Descomptant la influència dels grans canvis estructurals i productius, la mobilitat neta meritocràtica d'aquests països és explicable pel predomini durador de polítiques redistributives socialdemòcrates. En el cas català aquest tipus de polítiques només s'han donat en el nivell de l'administració local i han tingut molt poc impacte sobre una estructura social molt desigual.
- A diferència d'aquests països, la societat catalana ha hagut d'afrontar condicions polítiques i institucionals adverses o limitadores per la igualtat d'oportunitats: la dictadura franquista, la dependència legislativa i fiscal d'Espanya, la feble política redistributiva dels governs catalans fins el 2005 i/o una certa tradició mediterrània de favoritisme en les formes de *col·locació* dels fills.
- En el cas de Catalunya, amb una mobilitat meritocràtica alta tot i les adversitats esmentades, probablement cal prestar atenció a altres factors qualitius que intervenen per afavorir la meritocràcia, com són els factors culturals i el sistema històric de valors (treball, esforç, estalvi, risc, menes-tralia i creativitat). En absència d'una sobirania plena com a estat (i dels seus instruments de govern i de decisió), la pauta meritocràtica catalana pot ser interpretable com a excepcional donat que s'estructura des de factors culturalistes.
- Malgrat la pauta meritocràtica que caracteritza la societat catalana, cal tenir molt present l'efecte conservador i despolitzador de l'alta mobilitat social, ja que la mobilitat individualitza les relacions socials de desigualtat. L'estructura social guanya en cohesió interclassista i es democratitzen les oportunitats de canviar de classe social però aquest procés se sol acompanyar d'una menor demanda de justícia redistributiva i una menor politització de les relacions de desigualtat.



- Resten algunes incògnites empíriques per descobrir: la primera, quins seran els destins socials dels fills de la nova immigració que ja s'han educat en la societat d'acollida. Una altra incògnita és quins seran els possibles efectes en la mobilitat social que hagin tingut les polítiques expansives i redistributives dels governs catalans d'esquerra de l'any 2005 en endavant. Esperem que les futures onades de dades del PaD ens permetin desvetllar-les.
- El curs futur de la mobilitat social a Catalunya depèn d'una interacció complexa de factors que inclouen la competitivitat de l'economia catalana en els mercats globals, la divisió postindustrial del treball, les transformacions demogràfiques, les accions planificades i no planificades dels governs, els resultats educatius dels individus, les lluites i conflictes distributius i altres factors no tan coneguts.
- En qualsevol cas, el creixent credencialisme i la nova divisió social del coneixement pressionen i endureixen la lluita posicional entre classes i grups d'estatus, generant nous dilemes i reptes a la pauta meritocràtica fins ara vigent i a les polítiques de cohesió, justícia social i educació, més desafiadades que mai en el cicle de crisi actual.



### ③ Ampliació de resultats



A continuació ampliïm el capítol 1 per a les persones que desitgin conèixer els resultats amb més detall o vulguin contrastar les conclusions exposades amb les dades empíriques de l'estudi. L'ampliació de resultats s'estructura d'acord amb els set punts que s'han presentat al capítol 1 i s'acompanya de l'annex 2, de taules i gràfics.

## **PUNT 1**

El sistema català d'estratificació s'ha renovat a partir d'una mobilitat social alta i una taxa d'herència de classe baixa.

Seguint l'esquema CASMIN, el 25,2% dels homes i el 23,2% de les dones han heretat la mateixa classe del pare. Per contra, el 74,8% dels homes i el 76,8% de les dones catalanes han canviat de classe social en relació als seus pares. Si descomptem la mobilitat horitzontal (sense salts jeràrquics), Catalunya mostra una mobilitat vertical del 50,4% (homes) i del 55,5% (dones) en sintonia amb els països d'alta mobilitat vertical absoluta (Suècia, Holanda i Israel), tal i com recull Breen (2004).

Les taxes de mobilitat ascendent situen Catalunya en un nivell alt en la comparació internacional.

Seguint l'esquema CASMIN la taxa ascendent masculina (36,1%) és comparable a la registrada a Suècia i Holanda. La femenina, a Catalunya (39,7%) supera aquests països i arriba a situar-se en el nivell internacional més alt juntament amb la d'Hongria i Israel (Breen, 2004).

La taula 2 presenta la matriu de mobilitat amb l'esquema propi EGP7, resultant una mobilitat ascendent d'homes i dones encara més alta (49,1%). La meitat, doncs, de la població catalana major de trenta anys ha ascendit de classe en relació als seus pares. Aquesta taxa es desglossa en trajectòries reduïdes d'ascens (28,5%) i trajectòries extenses amb salts de més de dues caselles (20,6%). En conjunt, si desagreguem com es reparteix el volum de mobilitat ascendent, són les classes obreres (VI-VII) les que acaparen el 69% de tot l'ascens social.

Les caselles en gris fosc indiquen la mobilitat horitzontal que no implica salt jeràrquic, donat que els canvis de *posició* no suposen canvis de *condició* social. La diagonal en gris clar identifica les caselles de l'herència de classe. Les caselles en blanc de sota de la diagonal configuren l'ascens social i les de sobre de la diagonal, el descens social. Els marginals de destí (fila inferior) mostren l'estructura de classes que forma la generació dels fills i és representativa de l'estructura social existent avui a Catalunya. Els marginals d'origen (columna dreta) informen dels orígens socials o classes de la generació dels pares però no són representatius de cap estructura social del passat.

A la matriu es poden consultar els fluxos *outflow* (en negreta) de sortida des dels orígens de classe cap a les classes de destí. Per exemple:

- el 15,4% de tots els pares pertanyen a la classe I-II. La distribució *outflow* dels destins dels seus fills són: el 48,9% acaben també en destins de classe I-II, el 14,2% acaba en destins de petita burgesia (IVabc), el 20,6% en destins intermedis (III-V) i el restant 16,3% acaben en destins baixos (VI-VIIab).

Taula 2.

## Matriu de mobilitat social (EGP7) entre trenta i seixanta-quatre anys (7 x 7)

		Classes de destí							Marginal d'origen
		I-II	IVabc	V	III	VI	VIIa	VIIb	
% outflow (N) % inflow									
Classes d'origen	I-II Directius i professionals	48,9 31,1	14,2 13,0	7,7 12,9	12,9 8,8	3,0 4,0	12,9 12,9	0,4 --	(233) 100 15,4
	IVabc Petita burgesia	30,0 21,9	20,6 21,7	7,9 15,0	19,5 15,3	9,4 14,1	12,4 14,2	0,4 --	(267) 100 17,6
	V Quadres i tècnics	15,5 2,5	17,2 4,0	8,6 3,6	37,9 6,5	12,1 4,0	8,6 2,1	-- --	(58) 100 3,8
	III Empleats no manuals	26,6 18,3	15,5 15,4	9,9 17,9	22,6 16,8	13,1 18,6	12,3 13,3	-- --	(252) 100 16,6
	VI Obrers qualificats	15,2 10,7	12,1 12,3	10,2 18,6	35,5 26,8	12,1 17,5	14,8 16,3	-- --	(256) 100 16,9
	VIIa Obrers poc qualificats	13,7 12,0	17,4 22,1	9,3 21,4	21,2 20,1	16,5 29,9	21,2 29,2	0,6 --	(321) 100 21,2
	VIIb Peons agraris	10,2 3,6	22,8 11,5	11,8 10,7	15,0 5,6	16,5 11,9	22,0 12,0	1,6 --	(127) 100 8,4
	Marginals de destí	(366) 24,2 100	(253) 16,7 100	(140) 9,2 100	(339) 22,4 100	(177) 11,7 100	(233) 15,4 100	(6) 0,4 --	(1.514) 100 100

Font: Elaboració pròpia amb dades del PaD (2005).

- el 17,6% de tots els pares pertanyen a la petita burgesia (IVabc) i els seus fills assoleixen aquesta distribució de destins: el 30% ascendeix a la classe I-II, el 20,6% es manté com a petit burgès, el 27,4% acaba en destins intermedis (III-V) i el restant 22% acaba descendint a destins obrers i baixos (VI-VIIab).

La matriu recull també els fluxos *inflow* o d'entrada als destins de classe (lectura en columna) assenyalant, doncs, com es recluten els membres de cada classe. Per exemple, el 31,1% dels individus de l'actual classe I+II provenen de la mateixa classe i són, doncs, membres de segona generació i només el 3,6% dels individus de l'actual classe I+II són reclutats des de l'estrat més baix (VIIb).

## PUNT 2

Les taxes descendents situen Catalunya en un nivell mitjà en la comparació internacional.

Seguint l'esquema CASMIN, el 14,3% dels homes han descendit de classe en relació als pares, una taxa equivalent a la d'Alemanya. La taxa descendent femenina (15,8%) és també similar a la d'Alemanya i està lluny de les taxes més altes, que són les de Suècia (24%) i la Gran Bretanya (22%). Amb l'esquema propi EGP7 la mobilitat descendent d'ambdós sexes s'eleva al 18,2% i es caracteritza així:

- a) el 25% de tots els fluxos descendents corresponen a la classe superior (I-II),
- b) un altre 25%, a la petita burgesia (IV) de les capes intermèdies i obreres,
- c) el 36%, a les classes intermèdies (III-V) en descens cap a les capes obreres,
- d) i el 14% restant, a les classes obreres (VI-VII) baixant entre els seus estrats.

A la taula 3 es veuen els fluxos *outflow* o de sortida entre classes i entre els estrats A-B-C per a la mostra entre vint-i-cinc i seixanta-quatre anys formada per 1.834 individus. Les dues classes amb major herència *outflow* són la classe I+II



**Taula 3.****Taxes d'herència i fluxos de sortida per classes socials (EGP8)**

Classes d'origen		Herència sortida	Fluxos de sortida
I. Directius i empresaris	A	49%	
II. Professionals superiors			
IVab. Petita burgesia	B	17%	
V. Quadres i tècnics		9%	
III. Empleats no manuals de rutina		23%	
IVc. Pagesos		--	
VI. Obrers qualificats	C	37%	
VII. Obrers poc qualificats			

Nota: : Més del 30%; : Més del 18%; : Més del 10%; ↑: Mobilitat ascendent; ↓: Mobilitat descendent.

Font: Elaboració pròpia.

(directius, professionals i experts) i les classes obreres agregades (VI+VII) donat que el 49% dels fills dels primers i el 37% dels fills dels segons ho són en segona generació. Segons certs autors, aquest seria un indicador que assenjala una forta consistència i maduració demogràfica com a classes estructurades amb identitat pròpia. La resta de classes (III-IVabc-V) actuarien com a classes-pont amb fronteres més fluïdes on no germina la consciència de classe.

**PUNT 3**

La lluita posicional entre orígens i destins se salda amb un resultat equitatiu i gens reproductor de la jerarquia actual de classes, fent baixar els dos estrats

superiors d'origen (classes I+II) i fent pujar els quatre estrats inferiors d'origen (VI-IVc-VIIa-VIIb). El gràfic 1 contrasta el rang jeràrquic (*score*) de classe que hem elaborat per estratificar la desigualtat de recursos i condicions de vida entre les classes socials amb la longitud o cota màxima de mobilitat a la qual arriben els fills de cada classe fins a l'any 2005.

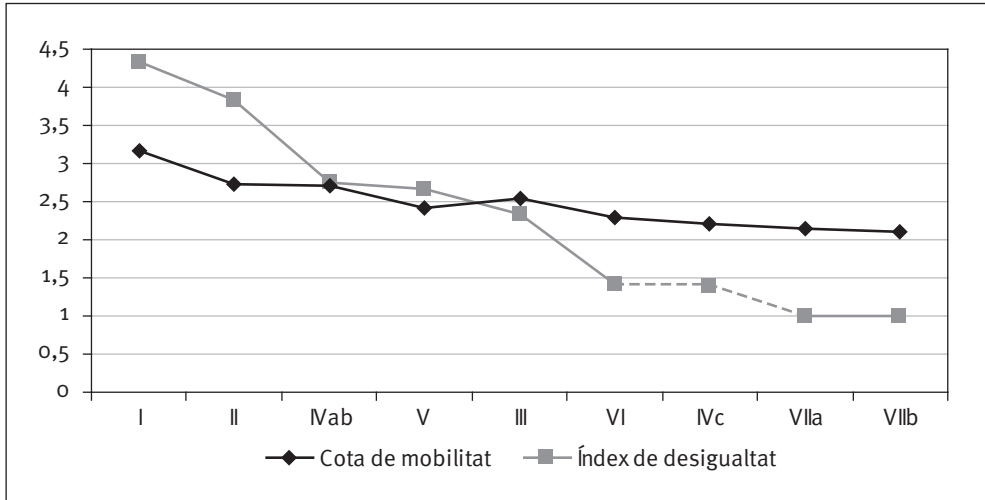
El contrast entre aquests índexs reflecteix un efecte d'*anivellament social* respecte a les oportunitats d'origen, fent elevar el sostre o rang jeràrquic dels fills dels quatre estrats inferiors i fent rebaixar el rang jeràrquic dels fills dels dos extrems superiors. Els estrats intermedis (IVab-V-III) queden quasi inalterats mantenint la reproducció del *score* de classe, especialment en el cas de la petita burgesia (IVab). La longitud o cota de mobilitat per a cada classe s'ha calculat per a quatre cohorts d'edat (1971-1980; 1961-1970; 1951-1960 i <1950).

En l'accés al 15% de les llars més riques en ingressos (percentil 15: >45.000€ nets/llar), predomina l'ascens social de nous nadius (56%) molt per sobre dels hereus de la classe d'origen (35%).

Les probabilitats relatives d'arribar a l'estrat més ric estan jerarquitzades per origen de classe: el 37% dels fills de la classe I hi arriba, en contrast amb el 10% dels fills dels pagesos (IVc) i de les classes obreres urbanes (VI-VIIa). A l'estrat més ric en ingressos (percentil 15) la meitat dels seus membres són universitaris.

Les oportunitats de mobilitat social varien segons la desigualtat de condicions de treball en la generació dels fills.

Entre el 10% de funcionaris del conjunt de la mostra de majors de vint-i-cinc anys, el 60% ha conegut la mobilitat ascendent a través de la funció pública i només el 8% ha viscut el descens social. Entre el 32% del *precarial* (temporals, a temps parcial i aturats) present a la mostra, l'ascens social és del 36% i la mobilitat descendent del 33%. La dualitat entre el funcionariat i el *precarial* posa en relleu el paper clau dels factors polítics i institucionals (extensió de la funció pública i desregulació flexible del treball) com a ascensors i descensors amb fort impacte.

**Gràfic 1.****Cota de mobilitat i índex de desigualtat segons classes socials**

Nota: IVc: pagesia; VIIa: obrers poc qualificats de la indústria i els serveis; VIIb: peons agraris.  
Font: Elaboració pròpia amb dades del PaD (2005).

**PUNT 4**

L'alta mobilitat absoluta de Catalunya coexisteix amb una mobilitat relativa o fluïdesa social que ha augmentat al llarg del temps en detriment del classisme, en línia amb els països socialment més fluïts d'Europa (Suècia, Holanda i Hongria).

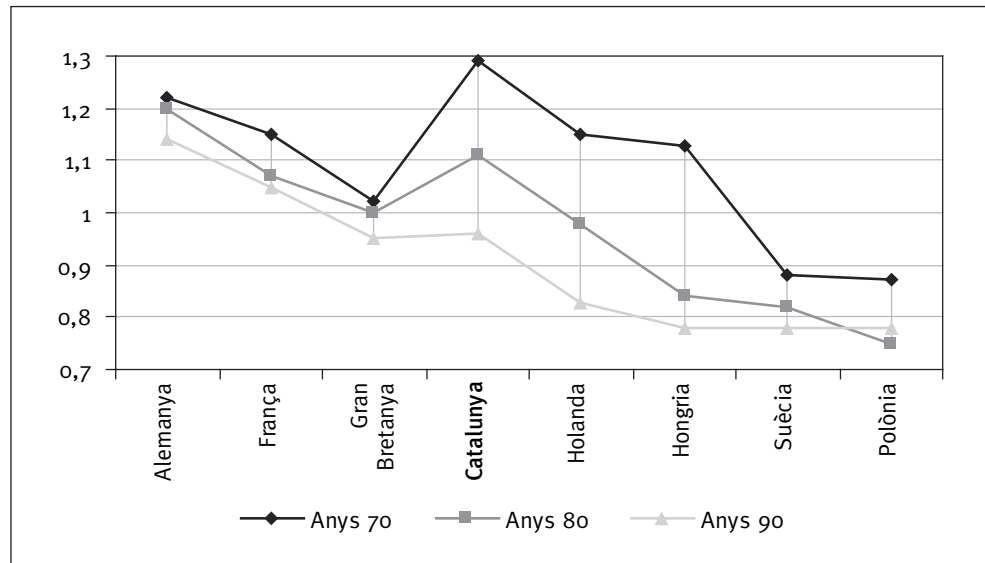
A diferència de la mobilitat absoluta, la mobilitat relativa mesura la variació de les probabilitats de passar de determinats orígens socials (O) a determinats destins socials (D) aïllant els marginals de la taula de mobilitat a fi de capturar la fluïdesa o rigidesa d'intercanvi entre (O) i (D). A partir d'una mostra de 1.681 individus d'entre vint-i-vuit i seixanta-cinc anys enquestats al PaD (2005) i seguint el mateix esquema EGP7-CASMIN, hem posat a prova dues de les tesis principals d'Erikson i Goldthorpe (1993): la tesi de la *core social fluidity* (CSF) i la tesi de la *fluïdesa social constant* (FS.Cn).

Tot i que les taxes de mobilitat absoluta són altes per l'impuls dels canvis productius, afirmen aquests autors que la distribució entre orígens i destins es fa com sempre, en una mena de flux constant entre classes i quasi similar entre països. Breen (2004) torna a confirmar la mateixa tesi per la Gran Bretanya i Alemanya però la desmenteix per Holanda i Hongria donat que, al llarg de les dècades dels vuitanta i noranta han incrementant la fluïdesa social (un major intercanvi entre orígens i destins) reduint la desigualtat classista. En el gràfic 2 es pot veure com Alemanya, França, la Gran Bretanya, Suècia i Polònia responen i s'ajusten bé al model de fluïdesa social constant (FS.Cn) amb una reducció molt lleugera de les desigualtats relatives entre classes.

En canvi, els casos d'Holanda, Catalunya i Hongria mostren des de mitjan anys setanta una forta reducció des de valors alts cap a valors més propers a zero. A

## Gràfic 2.

### Coeficients unidiff per països i dècades (a Catalunya, per cohorts)



Nota: Com més s'apropin els valors a zero més disminueix la desigualtat classista, i com més alts siguin els valors, major desigualtat classista.

Font: Elaboració pròpia amb dades del PaD (2005) i de Breen (2004).

Catalunya, els coeficients unidiff de les tres cohorts de nascuts entre 1948 i 1976 es van reduint del 1,29 al 1,11 i al 0,96, fent que els destins socials (O) estiguin en cada cohort menys determinats pels orígens de classe (O).

La taula 4 presenta *odds-ràtio* simètrics que corresponen al creuament multinomial entre orígens i destins a Catalunya. La lectura en fila permet llegir les probabilitats dels diferents orígens de classe (files) d'arribar a cada classe (columna) prenent les classes obreres (VI-VII) com a *baseline*.

Entre els homes, els fills de directius i professionals (I-II) tenen 7,2 més probabilitats que els fills d'obrers (VI-VII) d'arribar ells mateixos al destí I-II i conservar el mateix estatus que els pares (disparitat d'avantatge de 7,2 a 1).

En les cas de les dones filles de la classe I-II la disparitat d'avantatge respecte a les filles obreres és d'11 a 1. Una tercera barrera classista es manifesta entre les filles de la petita burgesia (IV) amb un avantatge de 8 a 1 sobre les filles obreres per arribar als destins I-II.

**Taula 4.**  
**Odds-ràtio de la matriu 4 x 4, per gènere**

	Origen social	Destí social			
		I - II	III - V	IV	VI - VII
Homes	I - II	7,2	2,2	1,7	1,0
	IV	2,3	1,0	2,6	1,0
	III - V	2,4	1,6	1,5	1,0
	VI - VII	1,0	1,0	1,0	1,0
Dones	I - II	11,0	1,7	2,1	1,0
	IV	8,1	2,3	2,1	1,0
	III - V	3,3	1,6	1,2	1,0
	VI - VII	1,0	1,0	1,0	1,0

Font: Elaboració pròpia amb dades del PaD (2005).

L'arribada als destins intermedis (III-V) i a la petita burgesia (IV) és molt més fluïda entre totes les classes socials que l'arribada als destins superiors (I-II). Donat el major increment absolut de posicions intermèdies (III-IV-V) en la generació dels fills, és en aquest gran espai intermedi o zona d'amortiment (*buffer-zone*) on conflueixen tant els descensos dels orígens alts (I-II) com els ascensos de les classes baixes (VI-VII) i destaca com a espai central de mobilitat.

## PUNT 5

La millora i increment de la fluïdesa social coexisteix amb una alta endogàmia classista en l'extrem superior (classe I) donada la moderada obertura dels seus canals d'entrada i l'exclusió dels orígens socials més baixos. Segons les dades del Cens de 2001, el 83% dels membres de la classe I són directius i executius d'empresa, el 14% són empresaris i el 3% són alts funcionaris i alts càrrecs polítics.

Entre 1970 i 2001, el volum absolut de la classe I s'ha triplicat, eixamplant la seva base de reclutament. L'augment absolut ha permès que un 18,3% dels actuals membres de la classe I provinguin dels orígens obrers (VI-VII) segons les dades del PaD (2005). A Suècia i Holanda són un 32%, a França, un 29% i a la Gran Bretanya, un 23% els fills d'obrers reclutats a la classe I (directius i mànagers).

Per contra, només un 3% dels fills de la classe I de Catalunya acaba en destins baixos i poc qualificats, representant tan sols el 0,4% del reclutament *inflow* de la classe VII, quan a Holanda i als Estats Units representen el 5,4% de tots els destins VII. És a dir, a Catalunya, els fills de la classe I estan molt més protegits del descens social extrem que en aquests països i una mica més que a la Gran Bretanya, Suècia i França.

Analitzant les *odds-ràtio* simètriques de l'esquema EGP7, trobem una disparitat de 83 a 1 a favor dels fills de la classe I en les probabilitats d'heretar la mateixa classe abans que descendir a la classe VII (obrero poc qualificada). Per contra,

els fills de la classe VII tenen 83 vegades més probabilitat d'heretar la classe dels pares abans que ascendir a l'extrem superior de la societat. Així, doncs, la classe I evita el descens social extrem amb tanta intensitat com dificulta l'ascens social extrem a la seva categoria.

La disparitat computada per Heath i Payne (1999) va ser de 32 a 1 pel mateix parell de classes (I vs. VII) en el cas de la Gran Bretanya. Per tant, es posa en evidència una frontera de classe impenetrable entre els dos extrems que seria el major exponent del classisme de la societat catalana, superior fins i tot al britànic.

A Catalunya, la probabilitat d'arribar a directiu, professional o tècnic (I+II+V) des dels orígens obrers (VI+VII) continua estant per sota de la mitjana de la Unió Europea (UE-25). L'agregació I+II+V representa un terç de l'estructura social (29%). La probabilitat que tenen els fills d'origen obrer qualificat (VI) d'arribar-hi és del 25%, i la dels fills d'origen més baix (VII) és del 22%. La probabilitat mitjana d'aquests orígens modestos d'arribar a les classes I+II+V en el conjunt de la UE-25 és del 33% per l'origen VI i del 23% per l'origen VII.

Els països amb major probabilitat entre els orígens obrers d'ascendir al conglomerat I+II+V són els països amb sistemes duals de formació professional (Alemanya i Holanda) amb taxes del 44% (origen VI) i del 40% (origen VII). A Suècia és del 32% (origen VI) i del 26% (origen VII) i, per contra, a Espanya i als països mediterranis, les probabilitats d'aquests dos orígens són les més baixes (23% i 15%, respectivament). A Catalunya, doncs, es manté cert tancament del pas per arribar a les posicions altes i mitjanes-altes (I+II+V) des dels orígens socials més modestos, especialment des de la classe obrera qualificada (VI,) més que des de la classe manual poc qualificada (VII).

En l'entrada a l'estrat de la classe I+II de major nivell d'ingressos (>45.000 euros nets/llar) els fills de la classe I també mostren clars privilegis d'accés per sobre dels fills de la classe II (professionals) i per sobre de la resta de classes. Els fills de la classe I tenen:

- 61 vegades més probabilitats d'arribar-hi que els fills de la classe obrera poc qualificada (VII);
- 16 vegades més probabilitats d'arribar-hi que els fills de la classe obrera qualificada (VI);
- 9 vegades més probabilitats d'arribar-hi que els fills de la petita burgesia (IV), i
- 3 vegades més probabilitats que els fills de la classe de professionals i experts (II).

No queda, doncs, descartada la tesi del tancament social de l'extrem superior (Parkin, 1979) en el cas empíric de la societat catalana sinó més aviat al contrari.

¿Les limitacions de pas al terç superior de la piràmide social (I+II+V) que afecten sobre tot als orígens obrers (VI+VII), funcionen com a mecanismes de clausura classista (per discriminació d'orígens baixos) o com a limitacions d'accés pròpies d'un filtre meritocràtic (per selecció educativa individual)? Hem respost aquestes dues incògnites mitjançant dues opcions metodològiques: l'anàlisi *log-linear* sobre el criteri del  $\chi^2$  i mitjançant un model log multiplicatiu *unidiff*.

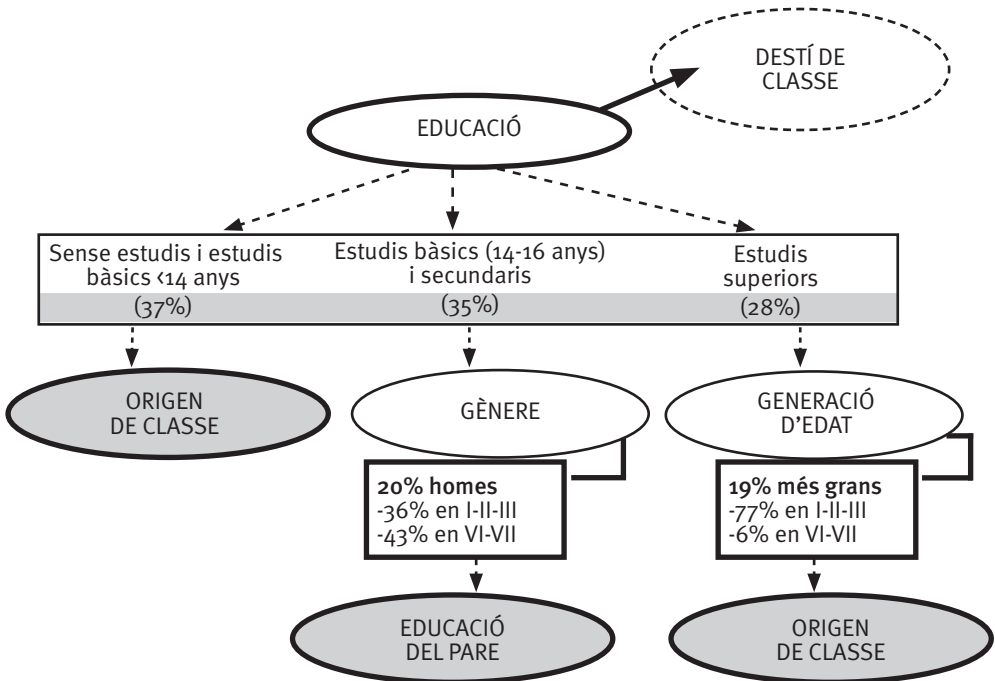
En el cas empíric de Catalunya la condició determinant dels destins socials (D) està regida per la pròpia *educació* de l'individu (e) i no pas per l'*origen de classe* (O) o per l'*educació del pare* (E) segons constata l'anàlisi *log-linear* sobre el criteri del  $\chi^2$  que hem fet sobre les dades del PaD (2005).

L'arbre de classificació, que reproduïm al gràfic 3, aïlla la pròpia educació (e) com la variable ordinal més significativa del destí de classe (D) en detriment de l'origen de classe (O), de l'educació del pare (E), del gènere (G) o de la generació d'edat (Ed). Alhora, la primera variable discriminadora es va subdividint i generant noves branques en funció de tres graus educatius assolits.



**Gràfic 3.**

**Discriminació de variables associades al “destí de classe”: arbre de classificació segons el  $\chi^2$**



Font: Elaboració pròpia amb dades del PaD (2005).

- El factor *origen de classe* (0) només resulta determinant pels qui no han cursat estudis o no han superat els nivells d'EGB-ESO (37% dels majors de vint-i-cinc anys) però desapareix i no determina els destins socials en els altres dos graus educatius, tal com recull el gràfic 3.
- El factor més discriminant dels destins socials des de diplomes d'EGB-ESO-FP1 i batxillerats (35%) és el gènere, i són les dones les que obtenen un millor rendiment en aquests nivells donat que acaben en major proporció que els

homes en destins de classe no manual (I-II-III) mentre que els homes, amb els mateixos nivells educatius acaben proporcionalment molt més en destins de classe manual (VI-VII). Només en el cas dels homes els influeix com a factor limitador de l'ascens social el baix nivell d'educació del pare (E): com més baix sigui el nivell educatiu del pare més baix és el destí social dels fills, però no el de les filles.

- En el cas dels destins socials des de titulacions superiors (28%), que inclou les universitàries i les d'FP2-FPGS, la variable més discriminadora és el factor *generació d'edat* (Ed) sense que aparegui l'*origen de classe* (O) com a factor de barrera en primera instància. Només apareix en les cohorts de major edat (nascudes abans de 1960), limitant l'ascens social de la minoria amb estudis superiors i orígens pagesos i obrers, procés que no apareix com a significatiu entre les cohorts més joves amb estudis superiors.

Aplicant un segon mètode (model *log multiplicatiu unidiff*) es constata també que la determinació del destí social (D) es fa més independent de l'origen de classe si alhora intervé la pròpia educació (eO) tal com il·lustra el gràfic 4.

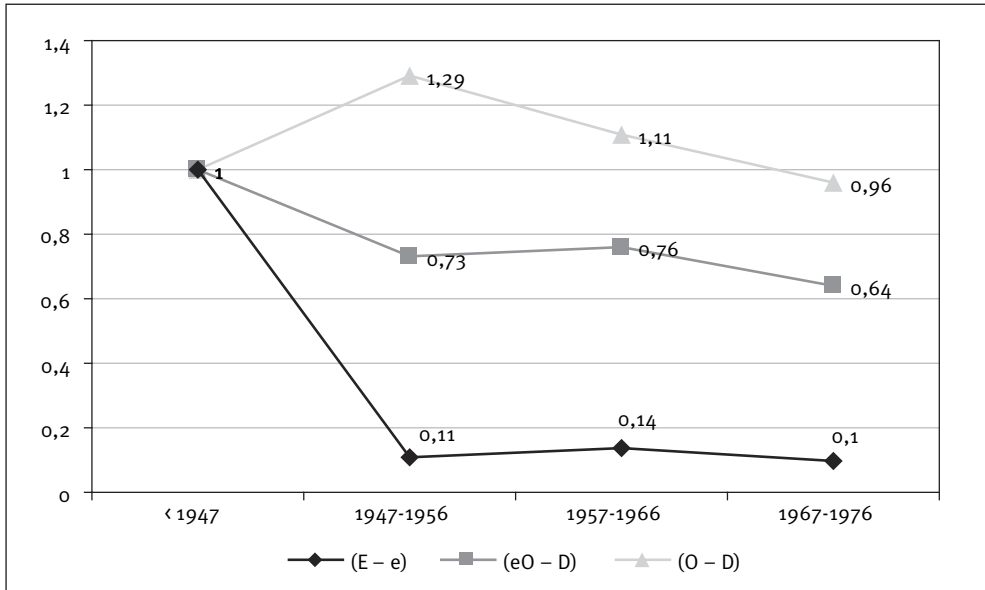
El patró d'estratificació social per al conjunt de la població s'acosta, doncs, a un model meritocràtic on per arribar als destins socials (D) compta més el propi talent testat en titulacions educatives (e) que no pas l'origen alt/baix de classe (O) o el nivell educatiu alt/baix del pare (E), acomplint-se la tesi IMS (*increased merit selection*).

No obstant, el model meritocràtic català no és capaç de neutralitzar l'efecte negatiu de la pobresa sobre els resultats educatius, limitant l'accés als diplomes postobligatoris als fills de les famílies pobres.

- De l'anàlisi de regressió logística que hem fet (submostra de joves de dinou a trenta-cinc anys), se'n deriva que la variable que més influència té en l'increment de la probabilitat d'assolir nivells postobligatoris és la pobresa (P). Viure en una llar pobre implica dividir per catorze aquesta probabilitat.

**Gràfic 4.**

**Odds del model *Unidiff* per a la mobilitat educativa, la mobilitat entre classes i la fluïdesa social**



	Cohorts d'edat	Log-beta	Beta
Mobilitat entre classes (O - D)	< 1947	0,0000	1,00
	1947-56	0,2578	1,29
	1957-66	0,1068	1,11
	1967-76	-0,0439	0,96
Educació i mobilitat entre classes (eO - D)	Cohorts d'edat	Log-odds	Odds
	< 1947	0,0000	1,00
	1947-56	-0,3200	0,73
	1957-66	-0,2700	0,76
1967-76	-0,4400	0,64	
Mobilitat educativa (E - e)	Cohorts d'edat	Log-odds	Odds
	< 1947	0,0000	1,00
	1947-56	-2,1900	0,11
	1957-66	-1,9700	0,14
1967-76	-2,3000	0,10	

Nota: Com més s'apropin els valors a zero, major igualtat relativa, i com més alts siguin els valors, major desigualtat relativa. La cohort < 1947 serveix com a referència o *baseline*.

Font: Elaboració pròpia amb dades del PaD (2005).

La següent variable destacada és el gènere: les dones tenen 1,6 vegades més possibilitats d'assolir nivells secundaris o universitaris que els homes. En coherència amb l'anterior anàlisi *log-linear* del  $\chi^2$ , el factor origen de classe (O) torna a no aparèixer com a rellevant.

- Els estudis del pare (E), com a *proxy* del capital cultural familiar, tenen un efecte pràcticament neutre en la probabilitat d'assolir els nivells postobligatoris (1,05). En canvi, sí que intervé quan interacciona amb la variable pobresa (P): és a dir, si l'educació del pare (E) és alta en una llar pobra, el factor pobresa (P) es neutralitza i deixa d'actuar com a barrera limitadora. Però si (E) és baixa, la pobresa (P) actua com a barrera de segregació i desigualtat d'oportunitats. Per tant, és el capital cultural familiar l'únic factor que cancel·la els efectes limitadors de la pobresa en les trajectòries acadèmiques dels fills.

El desavantatge de 14 a 1, entre les famílies pobres i no pobres, de veure els seus fills superar titulacions postobligatòries representa una segregació clara que perjudica el 28% dels fills menors de setze anys de les classes obreres (VI-VII) que són pobres, el 13% dels fills pobres de les classes no manuals (III-V) i el 10% dels fills pobres de la petita burgesia, segons les dades del PaD (2005).

Les polítiques de beques que apliquen les administracions públiques no són redistributives i són absolutament insuficients i erràtiques per neutralitzar els efectes limitadors de la pobresa en els estudis. Segons les dades, un 12% de les llars amb fills escolaritzats menors de setze anys eren pobres el 2004 però només una llar pobra de cada tres (27%) gaudia d'alguna beca als ensenyaments bàsics. En canvi, el 57% de les beques declarades en aquests ensenyaments s'assignen a famílies no pobres. L'any de l'enquesta (2005) les beques no universitàries eren competència de l'Estat i no pas de la Generalitat de Catalunya.

L'Enquesta a la Joventut de Catalunya (2007) recull només un 2% de joves d'entre quinze i trenta-quatre anys que sempre han gaudit de beca al llarg dels seus estudis, un 4% que afirma haver estat becat la meitat de les seves trajectòries,

un 9% amb beques durant un terç de les trajectòries i tot un 85% que mai n'ha gaudit cap. El curs 2003-2004, un 5% dels prop de 160.000 estudiants de nivells postobligatoris a Catalunya gaudien d'una beca d'estudis segons dades oficials del MEC (2006) situant-se tres cops per sota del conjunt d'Espanya (16%) i de llocs com Euskadi o Navarra (14-17%).

En el mateix curs, un 14% dels alumnes catalans gaudia de beca als nivells bàsics situant-se molt per sota de la mitjana d'Espanya (26%), d'Euskadi (27%), de la Comunitat de Madrid (28%) i de Castella-Lleó (58%). Una paradoxa més que assenyalen les dades del PaD (2005) és que la xarxa pública de primària i ESO registrava al 2004 un 18% d'alumnes pobres i gairebé un 12% d'alumnes becats quan la xarxa concertada laica comptava amb un 8% de becats i cap alumne pobre.

### Taula 5.

**Llars pobres i llars que van rebre beca d'estudis els anys 2002 i 2004, segons xarxes escolars**

	Pública (56,6%)	Concertada religiosa (24,7%)	Concertada laica (12,7%)
2002: Llars sota el llindar de pobresa (15,2%)	19,8	13,2	4,8
2004: Llars sota el llindar de pobresa (12,3%)	18,1	6,0	0,0
2002: Llars amb beca d'estudis (13,4%)	14,7	9,2	21,3
2004: Llars amb beca d'estudis (10,0%)	11,7	6,7	8,1

Font: Elaboració pròpia amb dades del PaD (3a i 5a onades). Submostra de menors de setze anys.

Per tant, el patró d'estratificació social resulta un model fluid i meritocràtic però molt discriminatori per raó de renda i pobresa on l'erràtica i no distributiva política de beques de l'Estat i la inacció compensatòria de la pròpia Generalitat mantenen l'efecte limitador i segregador de la pobresa en els estudis postobligatoris dels fills.

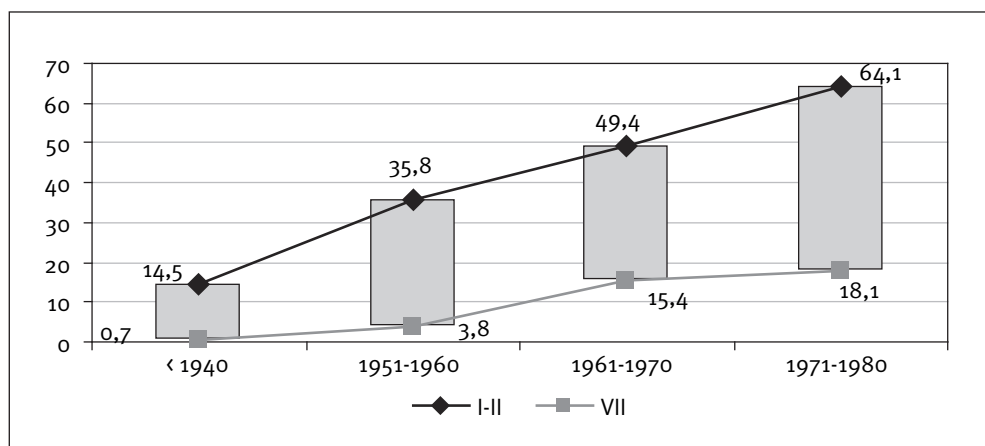
## PUNT 6

Donada la centralitat de la variable “educació” (e) en la determinació del procés d’estratificació i com a principal component jeràrquic de la mobilitat social, convé analitzar la igualtat o desigualtat d’oportunitats educatives entre les classes socials. Tot i l’expansió educativa al llarg del període 1962-2005 i la democratització d’accés als nivells acadèmics mitjans i alts, les dades del PaD (2005) confirmen les tesis de la persistent desigualtat relativa d’oportunitats educatives entre les classes socials (Pfeffer, 2008; Shavit i Blossfeld, 1993) que es manté inalterada des de la cohort 1961-1970.

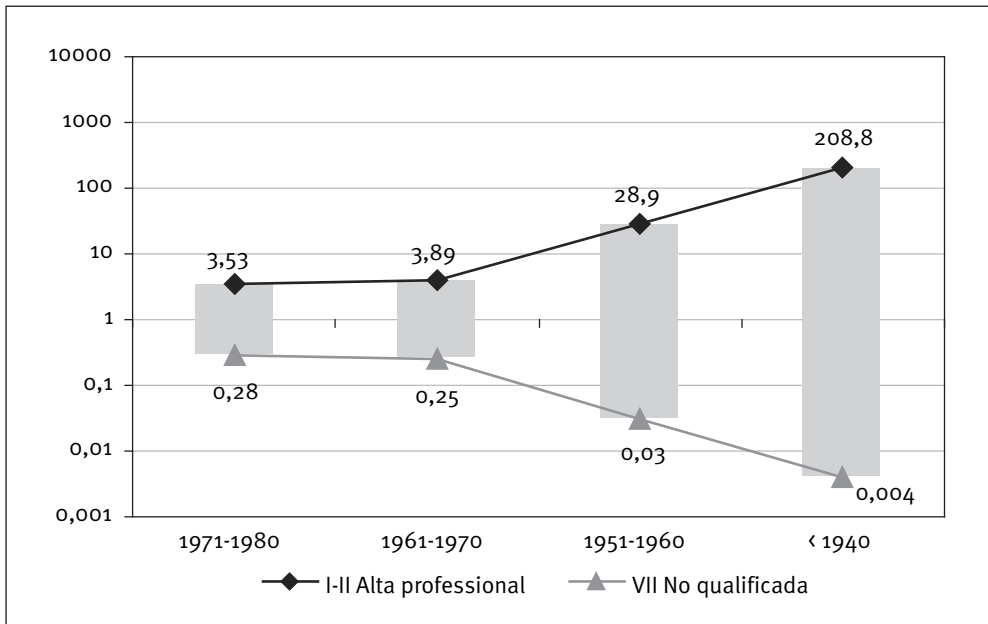
El gràfic 5 presenta el percentatge de fills que han acabat nivells universitaris al llarg del temps entre les dues classes extremes (I-II vs. VII). En la cohort més jove, el 64,1% dels fills de la classe I-II arriba a titulacions superiors, distanciant-se encara més dels fills de la classe obrera poc qualificada (VII) que, tot i que han millorat la seva taxa de llicenciats, queden més desigualats.

### Gràfic 5.

**Evolució del percentatge de titulacions universitàries entre la classe més alta (I-II) i la classe més baixa (VII), segons cohorts d’edat**



Font: Elaboració pròpia amb dades del PaD (2005).

**Gràfic 6.****Desigualtats relatives entre classes i cohorts en l'assoliment de titulacions universitàries**

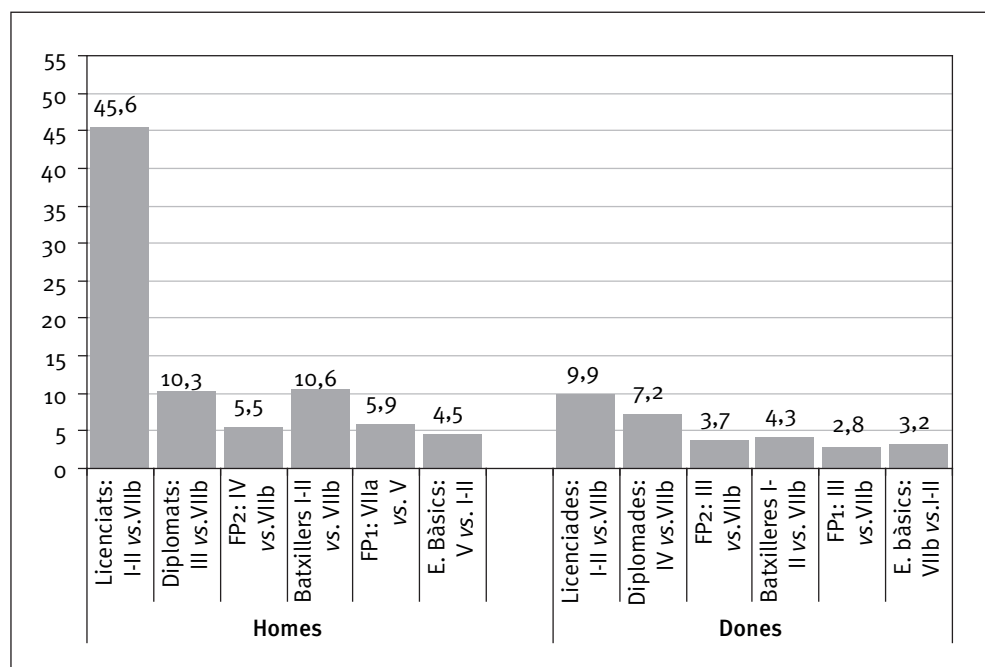
Font: Elaboració pròpia amb dades del PaD (2005).

La desigualtat relativa d'oportunitats d'acabar nivells universitaris es presenta en el gràfic 6 entre tres classes (I-II vs. VII) en valors d'*odds-ràtio*. Entre els nascuts abans de la Guerra civil, els fills de la classe I-II tenien 208,8 vegades més probabilitats d'assolir titulacions superiors que no pas els fills de la classe VII (disparitat 208 a 1). Aquesta extrema desigualtat relativa es modera en la cohort 1951-1960 amb una disparitat de 29 a 1, i per les dues cohorts més joves la desigualtat relativa s'estabilitza amb una disparitat de 3,53 a 1. Resulta destacable que, tot i l'expansió educativa que les dues cohorts més joves han experimentant entre 1982 i 2005, coincidint amb la recuperació de l'autogovern català i amb el canvi postindustrial, s'hagi estancat la desigualtat relativa entre les dues classes extremes.

La probabilitat d'acabar titulacions universitàries es va quadruplicar per la cohort 1941-1950 (17,4%) respecte a les cohorts nascudes abans de la Guerra civil (4,3%), i aquesta cohort va ser la primera a protagonitzar l'expansió educativa quan es van llicenciar entre 1962 i 1972. La cohort 1951-1960 va arribar al 20,3% de llicenciats i diplomats i de nou es produeix un gran salt amb la cohort 1961-1970 quan arriba al 32% que es manté en la cohort 1971-1980 quan s'arriba al 35,5% de graduats superiors.

Durant el període d'expansió educativa 1962-2005 la classe social més beneficiada per l'augment de la seva taxa d'universitaris va ser la classe I-II de directius i professionals (+49,6 punts percentuals), seguida de la petita burgesia (+34 punts

**Gràfic 7.**  
Desigualtats classistes, per titulacions educatives i gènere



Font: Elaboració pròpia amb dades del PaD (2005).



percentuals) mentre que són els fills de les cohorts de les classes intermèdies i de les classes obreres (III-V-VI-VII) els menys beneficiats per l'expansió educativa amb augments entre 17 i 20 punts percentuals des de la cohort 1941-1950.

La màxima desigualtat d'oportunitats entre classes socials canvia en funció de les titulacions acadèmiques i s'estableix entre parells de classe distints. L'anàlisi múltiple dels *odds-ràtio* de les diferents classes per les titulacions desagregades apareix al gràfic 7. Entre els homes, les llicenciatures i màsters són els nivells més classistes amb una disparitat entre classes (I-II vs. VIIb) de 45,6 a 1 en favor de les classes superiors. Entre les dones, la màxima desigualtat d'oportunitats es dona entre el mateix parell de classes però amb una disparitat menor (de gairebé 10 a 1). Excepte en el batxillerat i les llicenciatures, la màxima desigualtat d'oportunitats es produeix entre altres parells de classe seguint una pauta diferenciada segons gènere. Per exemple, a les diplomatures universitàries la màxima desigualtat es dona entre les classes III vs. VIIb (homes) i entre les classes IV vs. VIIb (dones) i en el cas de les titulacions d'FP1 es dona entre les classes VIIa vs. V (homes) i III vs. VIIb (dones).

## PUNT 7

L'expansió educativa iniciada a partir del *desarrollisme* dels anys seixanta ha elevat el nivell educatiu mitjà i ha facilitat una mobilitat educativa intergeneracional molt alta. La taula 6 presenta una matriu de mobilitat on la diagonal en gris identifica les caselles de l'herència educativa. Les caselles per sota de la diagonal expressen els descens educatiu respecte als pares i les caselles per sobre de la diagonal, l'ascens educatiu.

En la matriu es poden comprovar els fluxos *outflow* (en negreta) de sortida, de tal manera que dels fills de pares analfabets o sense estudis gairebé el 6% aconseguix acabar amb titulació universitària, mentre que dels fills de pares universitaris els qui ho aconseguixen són gairebé el 68%. Segons els fluxos *inflow*, només un 22,4% dels fills universitaris majors de vint-i-cinc anys són reclutats des d'origens

també universitaris i prop del 12% provenen de pares sense estudis. Hem analitzat l'evolució de la mobilitat educativa intergeneracional per a cinc cohorts d'edat, des de la més jove (1971-1980) fins els nascuts abans de la Guerra civil (< 1940).

**Taula 6.**  
**Mobilitat i herència educativa entre pares i fills: matriu 4 x 4**  
**(Població major de vint-i-cinc anys)**

		Màxims estudis fill/a				Marginals d'origen
		Sense estudis	Estudis bàsics	Estudis secundaris	Estudis superiors	(N) % fila % columna
Màxims estudis del pare	Sense estudis	80,3	60,3	34,2	11,7	(1.329) 100 45,5
	Estudis bàsics	16,8	32,2	39,9	35,2	(944) 100 32,3
	Estudis secundaris	2,2	5,7	20,1	30,7	(436) 100 14,9
	Estudis superiors	0,7	1,8	5,8	22,4	(215) 100 7,4
Marginals de destí (N) % fila		(548) 18,7	(856) 29,3	(869) 29,7	(651) 22,3	(2.924) 100
% columna		100	100	100	100	100

Font: Elaboració pròpia amb dades del PaD (2005).

El 57% dels catalans majors de vint-i-cinc anys han conegut la mobilitat educativa ascendent respecte als seus pares, un percentatge similar al d'Espanya (INE, 2008). Si desagreguem tota la mobilitat ascendent, un terç correspon a l'ascens des de pares analfabets a fills amb estudis bàsics, un 38%, a fills amb estudis secundaris i un altre 30%, a fills universitaris.

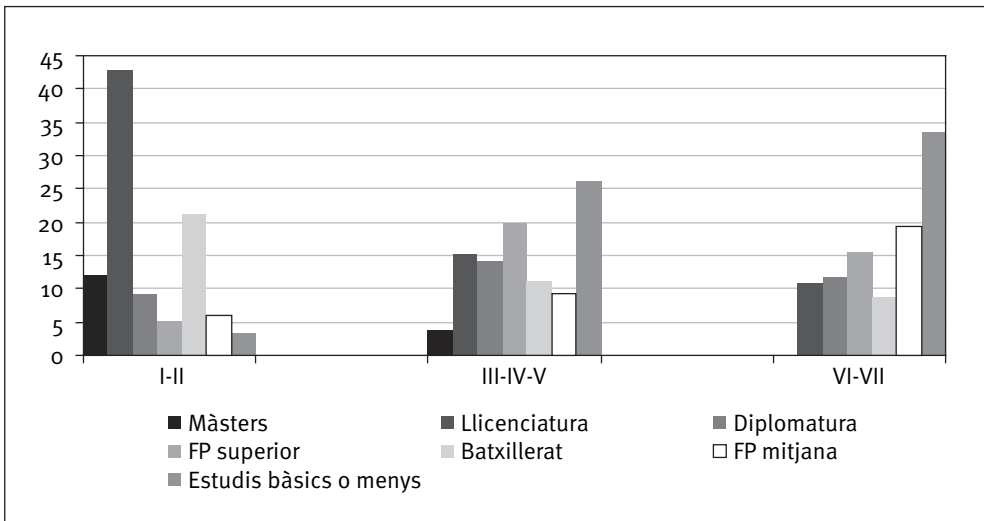
El 36% dels fills hereta el mateix nivell màxim d'estudis del seu pare, amb fort predomini dels nivells formatius més baixos donat que l'herència d'estudis

universitaris només arriba al 14% del total d'herència educativa. Si ens fixem en la columna dels fills universitaris (22,3%) el 47% d'ells provenen de pares amb estudis baixos. Bona part dels diplomats (70%), dels llicenciats (51%) i un terç dels màsters i doctorats (31%) provenen de pares amb estudis bàsics o inferiors.

Tot i que l'educació és el principal ascensor social, la cohort més jove (de vint-i-cinc a trenta-quatre anys) continua reflectint l'efecte dels orígens i desigualtats de classe en els resultats i trajectòries acadèmiques. El gràfic 8 recull el nivell d'estudis màxim i complet que han assolit tres orígens socials agregats. Entre els orígens alts (I+II) el 64% són titulats superiors, i es distingeixen en titulacions més llargues (màsters i llicenciatures) que en diplomatures, eviten cursar l'FP superior i bona part dels seus batxillers corresponen a estudis universitaris inacabats.

### Gràfic 8.

#### Nivell màxim d'estudis dels joves de la cohort 1971-1980, per classes



Font: Elaboració pròpia amb dades del PaD (2005).

Entre els orígens mitjans (III+IV+V), el 26% es planten amb estudis bàsics o inferiors, un terç arriben als títols superiors i la resta es reparteix entre l'FP superior (20%) i altres nivells secundaris. Els joves dels orígens obrers (VI-VII) presenten un 34% de nivells bàsics o inferiors, una major proporció d'FP1 (20%) que d'FP2 (16%) i un 22% d'universitaris però cap doctorat o màster.

La taula 7 recull la desigual titulació universitària i els desiguals destins dels universitaris per origen social (mostra de vint-i-cinc a seixanta-quatre anys) i contrasta els desiguals destins dels universitaris més joves (mostra de vint-i-vuit a trenta-vuit anys). La probabilitat d'acabar titulacions universitàries està molt determinada per l'origen social (A).

Si contrastem les probabilitats d'inserció dels universitaris en diferents destins (B) comprovem que els fills universitaris de la petita burgesia (IV) i de la classe obrera baixa (VII) tenen les mateixes possibilitats d'arribar a destins I-II (directius i professionals) que els fills universitaris d'aquesta classe I-II (entre 68-63%).

En canvi, els fills universitaris de la classe obrera qualificada (VI) marquen el rang inferior amb un 50% de probabilitats d'arribar a destins I-II, estant més subocupats que la resta d'orígens socials en ocupacions i destins socials que no requereixen estudis superiors (III-V-VI-VII). Aquesta ha estat la pauta general per a la població de vint-i-cinc a seixanta-quatre anys però la pauta particular que presenten els joves de vint-i-vuit a trenta-vuit anys és diferent (C), tal i com mostra la taula 7.

Entre els universitaris més joves (vint-i-vuit a trenta-vuit anys) s'observa una degradació dels estudis universitaris com a vehicle no classista de mobilitat social (C). En aquest grup d'edat, les oportunitats d'ascens dels universitaris provinents d'orígens obrers (VI-VII) cap a destins I-II (directius i professionals) es redueixen a la meitat de probabilitats respecte a la pauta general de vint-i-cinc a seixanta-quatre anys. Els fills universitaris de les classes intermèdies (III-V) també perden 8,1 punts percentuals respecte a la pauta de vint-i-cinc a seixanta-quatre anys, la petita burgesia manté intactes les seves probabilitats però els fills universitaris

**Taula 7.**

**Desigualtat d'accés a titulacions universitàries (A), desigualtat de destins dels universitaris (majors de vint-i-cinc anys) (B) i probabilitats de destí en I-II dels joves llicenciats (C)**

Orígens	A	B			C
	% Universitaris (25-64 anys)	Probabilitats d'inserció (25-64 anys)			% Universitaris amb destí a I-II (28-38 anys)
		% Universitaris amb destí a I-II	% Universitaris amb destí a III-V	% Universitaris amb destí a VI-VII	
I	42,5	66,5	17,1	6,5	73,1
II	52,0				
IVab	40,6	63,3	24,2	2,5	61,4
IVc	15,3				
III+V	24,0	58,1	29,8	2,4	50,0
VI	17,0	50,0	37,5	3,1	21,4
VII	6,3	68,0	27,1	3,4	41,2
<i>Rangs</i>	<i>42 - 6</i>	<i>68-50</i>	<i>37-17</i>	<i>6-2</i>	<i>73-21</i>

Font: Elaboració pròpia amb dades del PaD (2005).

de la classe I-II passen del 66,5 al 73,1% reforçant el seu poder de manteniment d'estatus en detriment de la resta d'universitaris.

La mobilitat poc classista a través dels estudis superiors en la pauta general de vint-i-sis a seixanta-quatre anys es converteix per als més joves en una mobilitat més classista que castiga la subocupació al 64% dels fills universitaris de les classes obreres (VI-VII) i al 43% dels universitaris de les classes intermèdies (III-V).

Els canvis estructurals i sectorials en l'estructura ocupacional només explicarien un terç de tota la mobilitat absoluta, si apliquem la clàssica distinció entre la mobilitat estructural (induïda pels canvis sectorials i d'oferta ocupacional) i la mobilitat neta o circulatòria (fluïdesa entre orígens i destins independent dels canvis estructurals). De la taxa absoluta de mobilitat (67,3% per a EGP7), el 20% obeeix a la mobilitat estructural i el 47,3% restant correspon a la mobilitat neta

o fluïda (mobilitat total:  $67,3 = 20 + 47,3$ ). No obstant, aquesta distinció neta/estructural és polèmica.

Hem explotat dades dels censos de població de Catalunya de 1900, 1940, 1950, 1970, 1991 i 2001 a fi de construir una sèrie, com més homogènia millor, que ens permeti quantificar els canvis per creació o destrucció de llocs de treball que afectarien la mobilitat estructural. La taula 8 sintetitza la creació estratificada de nova mà d'obra al llarg de tot el segle xx apropant-nos, doncs, als contextos d'oportunitat que s'han obert pels individus i les diferents categories socials.

**Taula 8.**  
**Distribució de les noves categories creades per grans cicles econòmics (en milers)**

	1900-1950 Agrari- industrial taylorista	1950-1970 Industrial fordista		1970-1991 Industrial- desindustrial postfordista	1991-2001 Postindustrial dual
Total brut creat	699,2	812,8	Total brut creat	486,2	642,0
Total destruït	- 101,2	- 302,0	Total destruït	- 208,2	- 32,0
<b>Creació neta</b>	<b>598,0</b>	<b>510,8</b>	<b>Creació neta</b>	<b>278,0</b>	<b>610,0</b>
<b>Distribució de les noves categories / total brut creat (%)</b>					
I. Directius i alts funcionaris			I. Directius i alts funcionaris	1,6	10,0
II-V. Professionals, quadres i tècnics	7,0	9,0	II-V. Professionals, quadres i tècnics	47,6	28,0
IV. Petita burgesia	-	-	IV. Petita burgesia	30,0	6,7
III. Empleats no manuals i de serveis	26,7	40,5	III. Empleats no manuals i de serveis	20,8	55,3
VI-VII. Obrers manuals	66,3	50,5	VI-VII. Obrers manuals	0	0
<b>Total</b>	<b>100</b>	<b>100</b>	<b>Total</b>	<b>100</b>	<b>100</b>

Font: Elaboració pròpia a partir dels censos de 1900, 1940, 1950, 1970, 1991 i 2001 (INE).

Durant la primera meitat de segle, l'economia catalana va crear 699.200 nous llocs de treball, el 66% dels quals corresponen a categories obreres manuals, el 26,7% a categories intermèdies i el 7% a professions. Tanmateix és el període 1950-1970 el més intensiu en creació bruta d'ocupació (812.800 mil) repartida entre un 50% de nous llocs obrers manuals i 40% de nous llocs no manuals a més de destruir 302.000 llocs agraris. Per a Pinilla de las Heras (1978) la mobilitat social a Catalunya s'accentua al llarg dels anys cinquanta i presenta la major embranzida entre 1960 i 1975 quan la crisi del petroli posa fi a l'industrialisme fordista.

En la sèrie estadística de 1970 a 1991 conflueix la darrera etapa d'hegemonia fordista, la crisi industrial de tota la dècada dels vuitanta i la paral·lela reestructuració postfordista fent que la taxa d'ocupats al sector industrial passi del 41% (1975) al 28% a meitat dels anys noranta (1996). La pauta de creació de treball entre 1970 i 1991 és més moderada i més centrada en l'expansió de professionals, quadres i tècnics i l'aparició de nous negocis de petita burgesia.

Per últim, l'etapa postindustrial dual que datem a partir de 1991 accelera els canvis ocupacionals amb la creació neta de 610.000 llocs nous (tants com en tota la primera meitat de segle) on predomina l'expansió de categories intermèdies i baixes del sector serveis, la professionalització de la funció directiva i l'expansió continuada de més professionals, quadres i tècnics. Per contra, la classe obrera industrial continua el seu declivi iniciat ja en el període anterior de desindustrialització. Entre 1970 i 2001 la classe obrera industrial perd 118.700 efectius i la desagrarització culmina amb la destrucció de 114.000 llocs agraris.

Les categories que experimenten un major creixement relatiu entre 1970 i 2001 són, segons les dades censals, els directius (I) incrementant un 314% els seus efectius, els empresaris (IVa) amb un increment relatiu del 272%, els professionals i tècnics (II-V) amb un 238% més d'efectius i a una major distància i els empleats de rutina (IIIab) amb un increment relatiu del 94%. S'ha consolidat, doncs, una tendència postindustrial on el creixement absolut i relatiu de les classes directives, expertes i tècniques (I-II-V) desplacen l'anterior centralitat demogràfica de la classe obrera industrial que es va mantenir entre 1940 i 1970. La taula 9 mostra

l'evolució de l'estructura de classes al llarg del segle xx, i reflecteix el canvi agrari, industrial i postindustrial.

**Taula 9.**  
**Evolució de l'estructura social (1900-2001)**

	1900	1940	1950	1970	1991	2001
I Directius i alts funcionaris	--	--	--	1,2	1,4	3,4
IVa Empresaris amb assalariats	--	--	--	2,2	5,2	5,6
II-V Professionals, quadres i tècnics	2,1	4,3	4,7	9,0	<b>18,4</b>	<b>20,8</b>
IVb Petita burgesia sense assalariats	--	--	--	6,4	8,9	6,7
IIIa Empleats de rutina administrativa	17,8	26,6	10,6	12,3	16,6	<b>21,5</b>
IIIb Empleats de rutina de serveis			12,9	12,9	10,0	11,9
VI-VIIa Obrers i operaris manuals	27,3	<b>43,1</b>	<b>48,6</b>	<b>47,0</b>	<b>35,7</b>	<b>27,9</b>
IVc Pagesos propietaris	<b>52,8</b>	26	23,2	7,7	2,6	1,2
VIIb Jornalers agraris				1,3	1,2	1,0
%	100	100	100	100	100	100
Total (milers)	<b>811</b>	<b>1.323</b>	<b>1.409</b>	<b>1.919</b>	<b>2.197</b>	<b>2.807</b>

Font: Elaboració pròpia a partir dels censos de 1900, 1940, 1950, 1970, 1991 i 2001 (INE).

Per resseguir l'evolució de la mobilitat social catalana en el temps hem comparat els nostres resultats del PaD (2005) amb els que presenten dos autors amb mostres de 1989 (Carabaña, 1990) i de 1973 (Pinilla de las Heras, 1978). Hem inclòs la distinció que fa Pinilla de las Heras entre els catalans nadius i els nascuts espanyols que van emigrar a Catalunya.

Al llarg d'aquest període que va de 1973 a 2005, s'observa una millora progressiva de la igualació d'oportunitats de mobilitat social entre catalans i immigrants espanyols. Fins l'any 1973 el 48% dels fills de la petita burgesia catalana arribava a les classes altes I-II per només el 13% dels fills d'origen petit burgès immigrants a Catalunya (majorment petits agricultors). El 2005 aquesta desproporció s'equilibra i passa a ser del 33% i 22%, respectivament, tenint alhora les mateixes probabi-



**Taula 10.**  
Sèrie històrica d'indicadors *outflow* per origen territorial

Origen de classe	Mostra	Origen territorial	Destins de classe			fila
			I-II	III-IV-V	VI-VII	
Petita burgesia (IV)	Pinilla (1978)	Catalans	48	32	20	100
		Espanyols	13	10	77	100
	PaD (2005)	Catalans	33	48	19	100
		Espanyols	22	51	27	100
Treballadors no manuals (I-II-III-V)	Pinilla (1978)	Catalans	45	34	21	100
		Espanyols	32	21	47	100
	Carabaña (1990)		71,1		25,3	96,4
	PaD (2005)	Catalans	39	47	14	100
Espanyols		27	41	32	100	
Classe obrera (VI-VII)	Pinilla (1978)	Catalans	11	24	65	100
		Espanyols	5	9	86	100
	Carabaña (1990)		24,5		72,8	97,3
	PaD (2005)	Catalans	16	48	36	100
Espanyols		8	54	38	100	

Font: Elaboració pròpia a partir de Pinilla (1978), Carabaña (1990) i del PaD (2005).

litats d'arribar a les capes intermèdies (48% i 51%) quan aquesta opció era tres cops superior pels fills de la petita burgesia catalana l'any 1973 (32% i 10%).

La igualació d'oportunitats entre catalans i immigrants espanyols també ha millorat pels fills de classe obrera (VI-VII) donat que l'any 2005 tenen la mateixa probabilitat d'heretar destins obrers (36-38%) quan al 1973 hi havia una major desproporció entre ambdós orígens i unes taxes molt altes de reproducció obrera: 65% pels fills catalans i 86% pels fills espanyols. Carabaña (1990) obté encara als inicis dels anys noranta una forta herència obrera (72,8%). Bona part de la reducció de l'herència obrera experimentada entre 1990 i 2005 beneficia els dos orígens a l'hora d'accedir a les classes no manuals (III-IV-V) i a les classes superiors (I-II) amb més equitat entre si i amb major volum absolut.

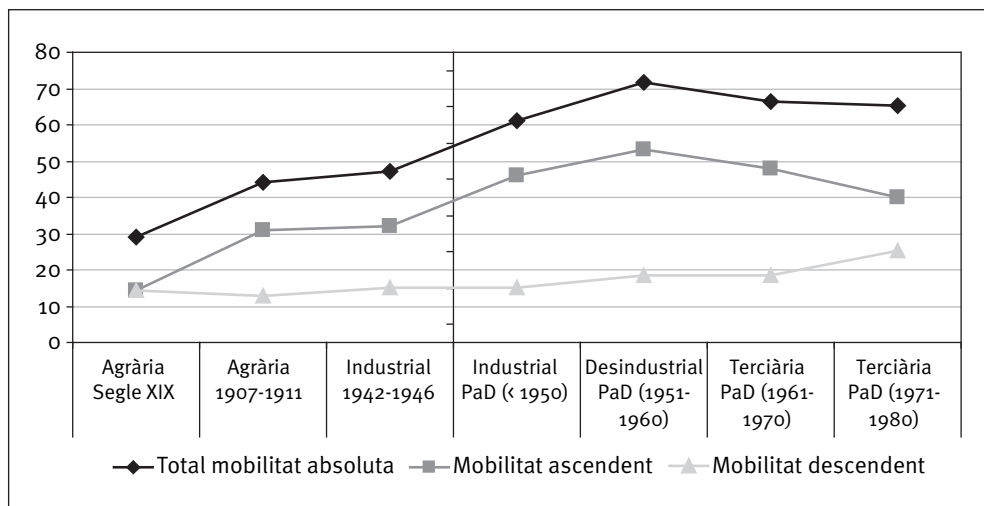
Fins l'any 1973, la mobilitat descendent dels espanyols d'origen no manual (I-II-III-V) era del 47% i la descendent dels catalans amb el mateix origen de classe era

del 21%. En canvi, l'any 2005 aquestes taxes baixen molt més pels immigrants espanyols (amb un 32%) que pels catalans nadius (14%).

Ambdós orígens han reforçat molt l'herència en les capes no manuals (III-IV-V) i tenen quasi les mateixes oportunitats d'arribar-hi (entre el 47 i el 41%). En l'accés a la classe superior (I-II) és on, tant els catalans d'origen com els espanyols nascuts en les capes no manuals (I-II-III-V) han vist reduir les seves oportunitats d'heretar o arribar-hi en relació al 1973 (-5 punts percentuals). No obstant, en l'accés a la classe I-II es manté el diferencial d'avantatge dels catalans nadius respecte als immigrants espanyols amb origen no manual (I-II-III-V).

El gràfic 9 presenta l'evolució de la mobilitat absoluta per cohorts d'edat. Les tres primeres cohorts corresponen a dades d'Espanya (Carabaña, 2001) i les quatre següents són les que hem obtingut amb dades del PaD (2005). La línia vertical

**Gràfic 9.**  
Evolució de les taxes absolutes de mobilitat a Espanya-Catalunya



Nota: Les tres primeres cohorts corresponen a Espanya i les quatre següents a Catalunya.

Font: Elaboració pròpia amb dades del PaD (2005) i de Carabaña (2001).

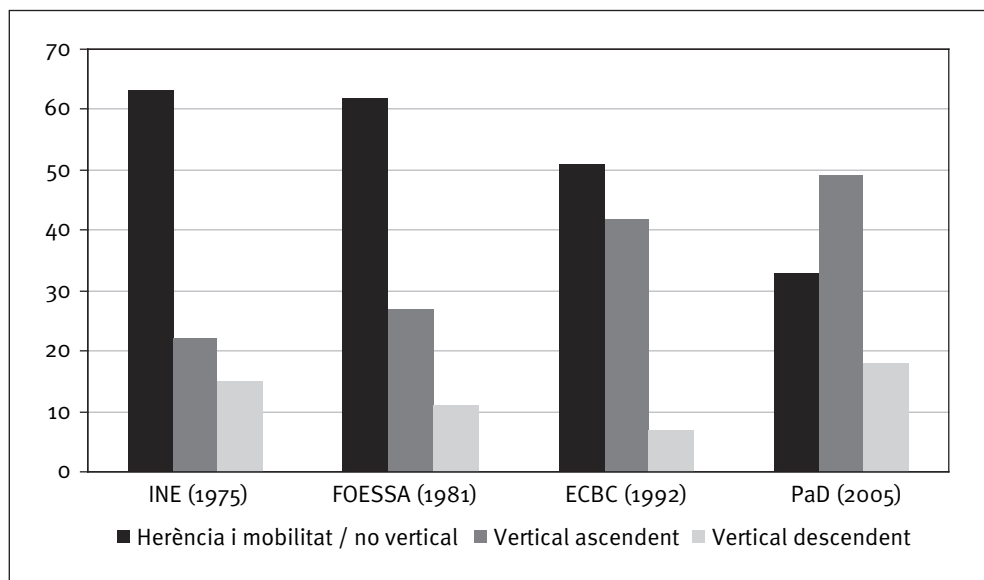
separa dos cohorts de semblant composició d'edat i visualitza el diferencial experimentat a Espanya (cohort de 1942 a 1946) i a Catalunya (cohort <1950). La cohort catalana que ha viscut una major mobilitat social ha estat la cohort de 1951 a 1960 (71,6%) amb la màxima mobilitat ascendent (53,2%) que ja no ha tornat a assolir la següent cohort, de 1961 a 1970, ni la cohort més jove, de 1971 a 1980. En el cas d'Espanya, els estudis de Carabaña (1999 i 2004) també assenyalen la mateixa cohort, de 1951 a 1960, com la més mòbil.

Les taxes de mobilitat que presenta la nostra cohort més jove, de 1971 a 1980, reflecteixen una forta davallada de la mobilitat ascendent (40%) i un repunt apreciable de la mobilitat descendent (25%). Tanmateix, aquestes són les cohorts amb el recorregut vital i laboral més curt en relació amb les cohorts més madures i les seves taxes de mobilitat incorporen l'efecte de contramobilitat (descens social de primera inserció que es remunta anys després).

No obstant, és poc probable que s'igualin als resultats de mobilitat de la cohort anterior (1961 a 1970) marcant, doncs, una possible tendència futura cap a una mobilitat ascendent estancada i un major enduriment de la mobilitat descendent que farà més competitiva i tensa la lluita posicional entre classes i estatus.

Aquesta possible tendència resulta més nítida si comparem les dades globals relatives al 2005 del PaD amb les d'altres enquestes referides al conjunt d'Espanya: dades de de 1975 de l'INE (Institut Nacional d'Estadística); de 1981 de FOESSA (Fomento de Estudios Sociales y Sociología Aplicada); i de 1992 d'ECBC (Encuesta de Estructura Conciencia y Biografía de Clase) (Aranda Aznar, 1976; FOESSA, 1985; i Echevarría Zabalza, 1999, respectivament). Vegeu el gràfic 10.

Les dues primeres enquestes (FOESSA i INE) s'han de prendre amb prudència donat que no comparteixen una mateixa classificació d'òrigens amb la resta. Les que sí que resulten comparables per utilitzar el mateix esquema EGP són l'ECBC (dades de 1992) i el PaD (dades del 2005). Però recordem que la primera es refereix a Espanya i la segona a Catalunya.

**Gràfic 10.****Evolució de la pauta de mobilitat social (1975-2005)**

Font: Elaboració pròpia amb dades del PaD de l'any 2005, de l'ECBC de l'any 1992, de FOESSA de l'any 1981 i de l'INE de l'any 1976.

En resum, l'alta mobilitat absoluta i el predomini de la fluïdesa social meritocràtica compensen l'alta desigualtat estructural de la societat catalana (mesurada per l'índex Gini i les ràtios 80/20 i 90/10). La taula 11 compara i posa en evidència com la desigualtat, la mobilitat i la despesa social i educativa no guarden una correspondència unívoca ni lineal entre països. No obstant, són Suècia i Holanda les que més correlacionen l'alta mobilitat social en un context estructural de baixa desigualtat social i un alta capacitat de despesa social, educativa i de beques.

A diferència de Suècia i Holanda, Catalunya exemplifica un context estructural caracteritzat per l'alta desigualtat i una molt baixa despesa social, educativa i de beques. D'aquí que l'alta mobilitat absoluta i relativa observada en el cas català potser acompleix una funció de cohesió i estabilització social, però a

**Taula 11.****Indicadors comparats de desigualtat, mobilitat i despesa social**

	Desigualtat social (2004)			Mobilitat social (anys 1990 i 2000)				Despesa social i educativa		
	Índex Gini	80/520	90/P10	Herència de classe (homes)	Mobilitat ingress pares-fills	Mobilitat ascendent (homes)	Mobilitat relativa (Unidiff)	% Despesa social/ PIB (2006)	% Despesa pública en educació/PIB (2005)	% Despesa en beques/en despesa pública educació
Suècia	22,5	3,2	2,6	29	73	36	0,78	31,5	6,4	11,1
Holanda	25,1	3,6	2,9	34	--	37	0,83	27,9	5,0	12,8
Alemanya	25,5	3,7	3,0	40	67	33	1,14	29,7	5,1	7,9
Hongria	27,3	4,0	3,2	28	--	35	0,78	21,9	5,6	5,7
França	27,6	4,0	3,2	33	58	29	1,05	31,4	6,0	3,8
<b>Catalunya</b>	<b>29,2</b>	<b>4,8</b>	<b>7,9</b>	<b>25</b>	<b>--</b>	<b>36</b>	<b>0,96</b>	<b>17,8</b>	<b>3,4</b>	<b>(3,0)</b>
Espanya	30,7	5,2	4,4	32	67	--	--	20,9	4,6	3,0
Itàlia	32,1	5,3	4,1	28	50	35	--	26,4	4,7	4,3
Gran Bretanya	34,0	5,7	4,4	34	50	31	0,95	26,3	6,2	6,6
Polònia	35,2	6,4	5,1	32	--	26	0,78	19,7	5,9	1,8
Estats Units	35,7	6,0	5,4	--	52	--	--	15,9	7,1	8,1
Suècia	Baix	Baix	Baix	Baixa	Molt alta	Alta	Positiva	Molt alta	Alta	Molt alta
Holanda	Baix	Baix	Baix	Alta	--	Alta	Positiva	Alta	Alta	Molt alta
Alemanya	Baix	Baix	Baix	Alta	Alta	Alta	Negativa	Alta	Alta	Alta
Hongria	Baix	Baix	Baix	Baixa	--	Alta	Positiva	Baixa	Alta	Alta
França	Baix	Baix	Baix	Alta	Alta	Baixa	Negativa	Molt alta	Alta	Baixa
<b>Catalunya</b>	<b>Alt</b>	<b>Alt</b>	<b>Molt alt</b>	<b>Baixa</b>	<b>--</b>	<b>Alta</b>	<b>Positiva</b>	<b>Molt baixa</b>	<b>Molt baixa</b>	<b>Baixa</b>
Espanya	Alt	Alt	Alt	Alta	Alta	--	--	Baixa	Baixa	Baixa
Itàlia	Alt	Alt	Alt	Baixa	Baixa	Alta	--	Alta	Baixa	Baixa
Gran Bretanya	Alt	Alt	Alt	Alta	Baixa	Baixa	Positiva	Alta	Alta	Baixa
Polònia	Molt alt	Molt alt	Molt alt	Alta	--	Molt baixa	Positiva	Molt baixa	Alta	Molt baixa
Estats Units	Molt alt	Molt alt	Molt alt	--	Baixa	--	--	Molt baixa	Molt alta	Molt alta

Font: Elaboració pròpia amb dades del PaD (2005), Breen (2004), OCDEa/b (2008), ECV-Idescat (2008), Eurostat (2008) i Departament d'Economia de la Generalitat de Catalunya (2008).

costa d'individualitzar els resultats i les relacions de desigualtat, neutralitzant la demanda de polítiques de justícia social més extensives i més equiparables amb les existents als països del nostre entorn.

Certes recerques han descobert que una mobilitat social alta fa més tolerable l'existència de desigualtats i pot reduir la reclamació de polítiques redistributives entre els ciutadans (Corneo i Gruner, 2002; Fong, 2001).

És a dir, tal i com pronosticaven autors clàssics com Marx, Sorokin, Sombart o els primers funcionalistes, una alta taxa de mobilitat absoluta intergeneracional pot repercutir en l'augment de la individualització i l'afebliment de les demandes de justícia social i d'una major igualtat d'oportunitats. És a dir, l'alta mobilitat social catalana exerceix un efecte conservador i despolititzador.

## **Annex 1. Taules i gràfics**





**Taula 12.**  
**Matriu de mobilitat (EGP 7-CASMIN): 7 x 7**

Destí Origen	I-II	III	IVab	V-VI	IVc	VIIa	VIIb
I-II	H	D	D	D	D	D	D
III	A	H	HOR	HOR	HOR	D	D
IVab	A	HOR	H	HOR	HOR	D	D
V-VI	A	HOR	HOR	H	HOR	D	D
IVc	A	A	A	A	H	HOR	HOR
VIIa	A	A	A	A	A	H	HOR
VIIb	A	A	A	A	A	HOR	H

**Taula 13.**  
Estructura de classes a Catalunya i Europa (%)

	Directius i tècnics (I+II+Va)	Petita burgesia (IVab)	Quadres i empleats no manuals (Vb+ IIIa)	Classes obreres (IIIb+VI+VII)	Total
Holanda	47,4	6,2	17,6	28,8	100
Suècia	42,9	6,8	12,1	38,2	100
Gran Bretanya	37,5	6,9	16,5	39,1	100
Alemanya	33,0	7,4	23,7	35,9	100
<b>Total PaD (2005) Població de 25-64 anys</b>	<b>28,8</b>	<b>14,2</b>	<b>20,0</b>	<b>37,0</b>	<b>100</b>
Espanya	27,6	13,4	15,1	43,9	100
Itàlia	25,0	19,2	15,8	40,0	100
Portugal	19,3	15,0	14,7	51,0	100
<b>Total UE-21 (2003) Actius de 25-64 anys</b>	<b>31,0</b>	<b>9,5</b>	<b>22,2</b>	<b>37,3</b>	<b>100</b>

Font: Elaboració pròpia amb dades del PaD (2005) i de Leulfstrud, Bison i Jensberg (2005).

**Taula 14.**  
Decomposició de les taxes d'herència (H) i mobilitat total (MT), no vertical (MNV), vertical ascendent (VA) i vertical descendent (VD): HOMES majors de vint-i-cinc anys (EGP 7-CASMIN) als anys 90

	H	MT	MNV	VA	VD	VA/H	VA/VD
Catalunya	25,2	74,8	24,4	36,1	14,3	1,43	2,52
Israel	25,7	74,3	23,9	35,0	15,4	1,36	2,27
Itàlia	27,9	72,1	25,8	35,9	10,4	1,28	3,45
Hongria	28,4	71,6	17,9	35,9	17,8	1,26	2,01
Suècia	29,2	71,0	15,8	36,6	18,6	1,26	1,96
Noruega	31,9	68,1	16,0	34,2	17,9	1,07	1,91
Espanya	32,0	68,0	19,0	42,0	7,0	1,31	6,00
França	33,0	67,0	23,2	29,9	16,4	0,90	1,80
Holanda	34,3	65,7	11,7	37,7	16,3	1,09	2,31
Regne Unit	33,9	60,8	10,1	31,7	19,0	0,80	1,66
Alemanya	39,7	60,3	14,0	33,3	13,0	0,83	2,56
<b>Mitjana</b>	<b>31,3</b>	<b>68,7</b>	<b>18,3</b>	<b>35,3</b>	<b>15,1</b>	<b>1,14</b>	<b>2,58</b>

Font: Elaboració pròpia amb dades del PaD (2005), Breen (2004) i Echevarría (1999).

**Taula 15.**

Decomposició de les taxes d'herència (H) i mobilitat total (MT), no vertical (MNV), vertical ascendent (VA) i vertical descendent (VD): DONES majors de vint-i-cinc anys (EGP 7-CASMIN) als anys 90

	H	MT	MNV	VA	VD	VA/H	VA/VD
Israel	17,8	82,2	28,7	39,0	14,5	2,19	2,68
Noruega	22,6	77,4	24,4	37,1	15,9	1,64	2,33
França	22,8	77,2	31,2	33,2	12,8	1,45	2,59
<b>Catalunya</b>	<b>23,2</b>	<b>76,8</b>	<b>21,3</b>	<b>39,7</b>	<b>15,8</b>	<b>2,39</b>	<b>2,51</b>
Hongria	23,5	76,5	20,8	42,0	13,7	1,78	2,01
Itàlia	25,0	75,0	27,0	36,7	11,3	1,47	3,06
Regne Unit	26,1	73,9	20,6	30,6	22,5	0,41	1,36
Suècia	26,8	73,2	15,3	33,5	24,4	1,25	1,37
Alemanya	27,4	72,6	25,2	32,2	15,2	1,17	2,11
Holanda	27,7	72,3	18,7	34,8	18,8	1,25	1,85
<b>Mitjana</b>	<b>24,3</b>	<b>75,7</b>	<b>23,3</b>	<b>35,9</b>	<b>16,5</b>	<b>1,50</b>	<b>2,18</b>

Font: Elaboració pròpia amb dades del PaD (2005) i Breen (2004).

**Taula 16.**

Evolució comparada de la mobilitat absoluta per dècades (homes)

	Anys	ALE	FRA	ITA	ESP	GB	CAT	ISR	HOL	SUE
<i>Immòbils verticals</i> = 1) Herència + 2) Mobilitat horitzontal	70	55,9	56,2	--	--	49,3	--	56,4	49,4	45,9
	80	54,2	54,1	59,2	--	49,2	--	--	45,9	45,3
	90	53,7	53,7	53,7	51,0	49,3	49,6	49,6	46,0	44,8
3) Mobilitat vertical ascendent	70	31,7	25,9	--	--	32,8	--	20,1	36,1	35,1
	80	33,6	29,1	29,0	--	33,1	--	--	38,9	35,3
	90	33,3	29,9	35,9	42,0	31,7	36,1	35,0	37,7	36,6
4) Mobilitat vertical descendent	70	12,4	17,9	--	--	17,9	--	23,5	14,5	19,0
	80	12,2	16,8	11,8	--	17,7	--	--	15,2	19,4
	90	13,0	16,4	10,4	7,0	19,0	14,3	15,4	16,3	18,6
2) + 3) + 4) = Taxa de mobilitat	90	60,3	67,0	72,1	68,0	60,8	74,8	74,3	65,7	71,0

Font: Elaboració pròpia amb dades del PaD (2005), Breen (2004) i Echevarría (1999).

**Taula 17.**

Evolució comparada de la mobilitat absoluta per dècades (dones)

	Anys	ALE	FRA	ITA	GB	CAT	ISR	HOL	SUE
Immòbils verticals = 1) Herència + 2) Mobilitat horitzontal	70	51,4	58,3	--	47,9	--	55,0	48,6	44,6
	80	51,2	54,3	49,0	47,3	--	--	48,6	43,6
	90	52,7	54,0	52,1	46,8	44,5	46,5	46,4	42,1
3) Mobilitat vertical ascendent	70	25,8	27,8	--	27,5	--	26,0	30,9	23,9
	80	29,6	32,9	38,5	29,0	--	--	33,6	27,5
	90	32,2	33,2	36,7	30,6	39,7	39,0	34,8	33,5
4) Mobilitat vertical descendent	70	22,8	13,9	--	24,6	--	19,0	20,5	31,5
	80	19,2	12,8	12,5	23,7	--	--	17,8	28,9
	90	15,2	12,8	11,3	22,5	15,8	14,5	18,8	24,4
2) + 3) + 4) = Taxa de mobilitat	90	72,6	77,2	75,0	73,9	76,8	82,2	72,3	73,2

Font: Elaboració pròpia amb dades del PaD (2005) i Breen (2005).

**Taula 18.**

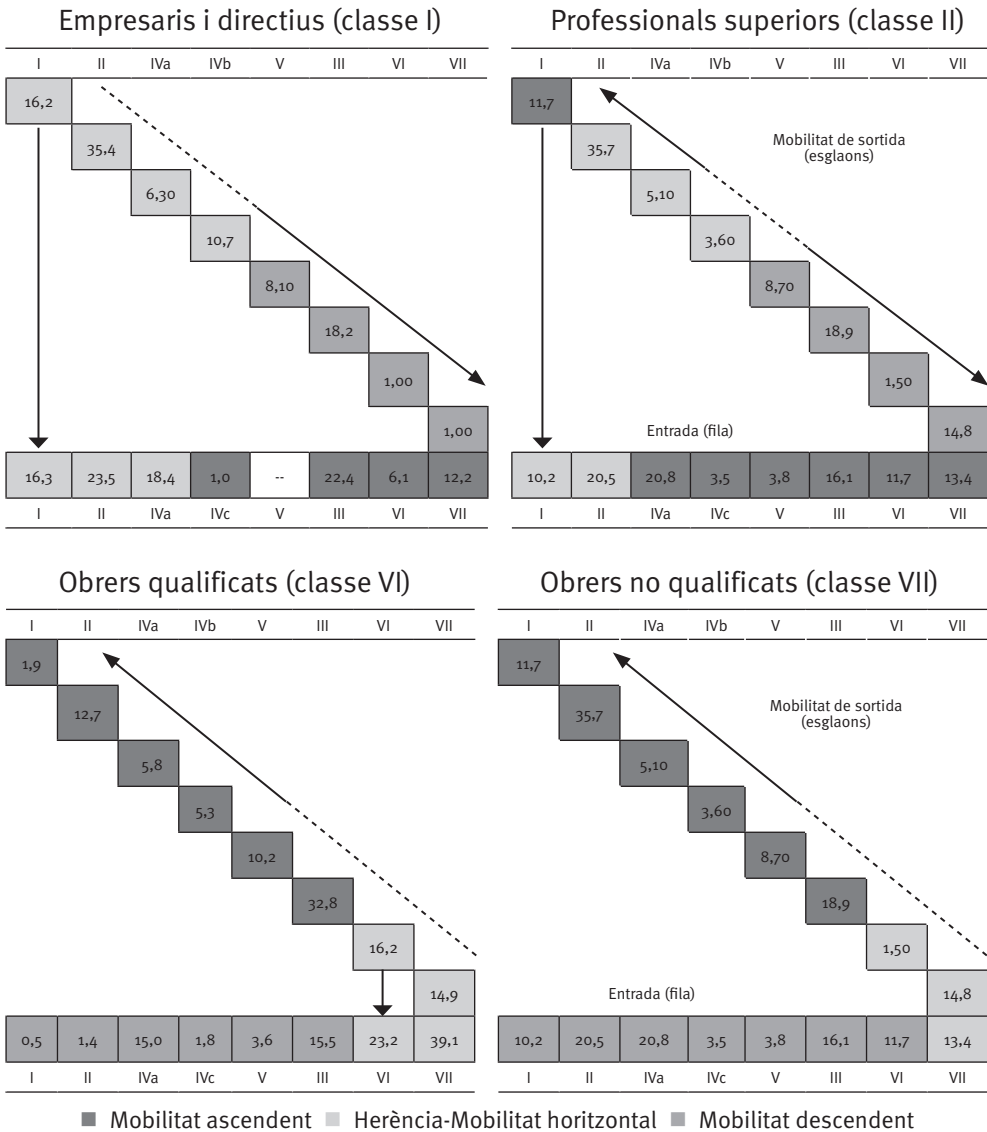
Probabilitat d'arribar a directiu, professional o tècnic (I+II+V) segons la classe d'origen (població de vint-i-cinc a seixanta-cinc anys)

	Origen I+II+V	Origen IIIa	Origen IIIb	Origen VI	Origen VII	% total de fills I+II+V	Odds ratio
Portugal	61	43	38	19	14	25	3,07
Polònia	63	39	31	28	16	29	2,71
Espanya	54	41	29	23	15	26	2,57
<b>Catalunya</b>	<b>51</b>		<b>37</b>	<b>25</b>	<b>22</b>	<b>34</b>	<b>2,31</b>
Itàlia	61	46	37	31	24	36	2,06
França	62	49	37	32	23	39	2,05
<b>EU-25</b>	<b>62</b>	<b>50</b>	<b>38</b>	<b>33</b>	<b>23</b>	<b>38</b>	<b>1,99</b>
Suècia	60	50	36	32	26	37	1,84
Dinamarca	62	50	45	37	31	44	1,73
Gran Bretanya	61	54	38	30	27	42	1,62
Holanda	65	56	50	44	40	51	1,48
Alemanya	65	56	50	44	40	51	1,46

Font: Eurostat- EU-SILC (2007).

**Gràfic 11.**

**Herència i renovació de classes socials per mobilitat d'entrada i de sortida**



Font: Elaboració pròpia amb dades del PaD (2005).

**Taula 19.**  
**Mobilitat comparada d'entrada a l'elit directiva (I)**

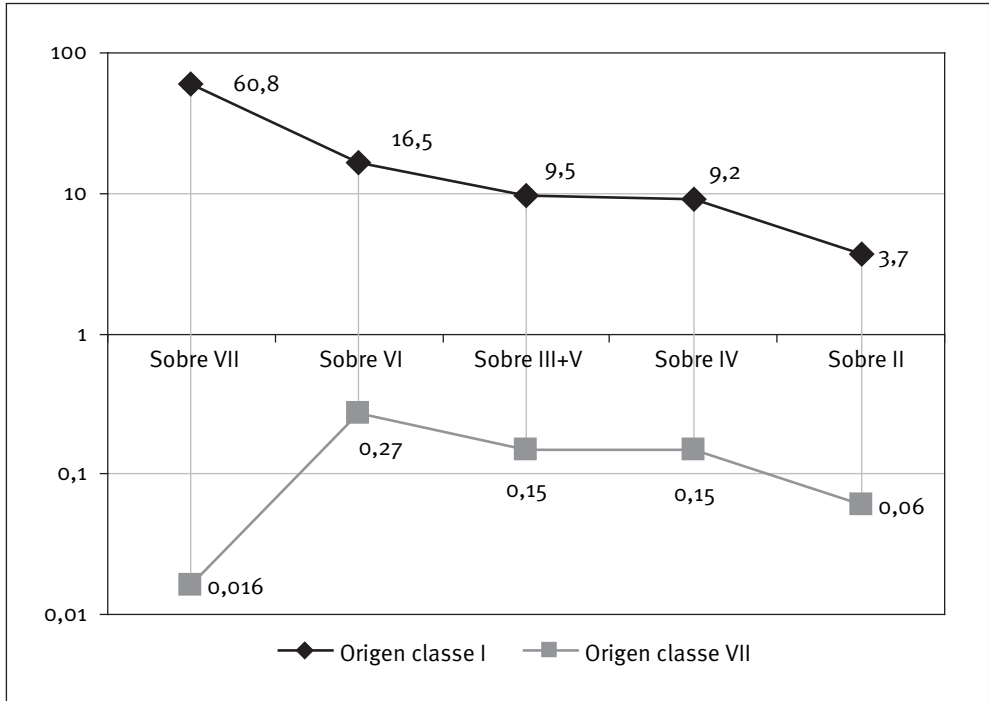
Origen de classe	JAP	USA	GB	CAT	FRA	HOL	SUE
I	40,5	24,7	20,7	16,3	27	20,6	24
II	10,4	30,0	15,7	23,5	14	17,2	14
III	5,6	2,9	26,7	22,4	9	9,4	4
IV	39,0	27,1	13,4	19,4	21	20,8	27
V+VI	1,5	2,9	8,5	6,1	20	18,8	15
VII	3,0	12,4	15,0	12,2	9	13,2	16
<b>Total</b>	<b>100</b>	<b>100</b>	<b>100</b>	<b>100</b>	<b>100</b>	<b>100</b>	<b>100</b>

Font: Elaboració pròpia a partir d'Ishida (1993), Erikson i Goldthorpe (1993), Heath i Payne (1999), Ganzeboom i Luijkx (2004) i Vallet (2004).

**Taula 20.**  
**Comparativa de taxes de mobilitat segons cohorts d'edat (EGP-7)**

	Cohort 1971-1980	Cohort 1961-1970	Cohort 1951-1960	Cohort < 1950
<b>Herència</b>	24,4	22,4	21,0	25,4
<b>Mobilitat no vertical</b>	10,3	11,2	7,4	13,3
<b>Total mobilitat vertical</b>	65,3	66,3	71,6	61,3
<b>Total mobilitat ascendent</b>	40,1	47,8	53,2	46,1
- Ascendent reduïda	28,2	27,3	32,1	21,9
- Ascendent extensa	7,1	14,0	16,3	16,8
- Ascendent màxima	4,8	6,5	4,8	7,4
<b>Total mobilitat descendent</b>	25,2	18,6	18,4	15,2
- Descendent reduïda	15,3	8,7	14,6	8,6
- Descendent extensa	8,4	5,4	3,1	6,6
- Descendent màxima	1,5	4,5	0,7	--

Font: Elaboració pròpia amb dades del PaD (2005).

**Gràfic 12.****Desigualtat relativa d'arribada a l'elit directiva (I) a Catalunya**

Font: Elaboració pròpia amb dades del PaD (2005).

**Taula 21.**

Comparació d'índexs de desigualtat, mobilitat, fluïdesa social i despesa en beques sobre el total de despesa pública en educació (2006)

		Mobilitat social alta		Mobilitat social baixa	
		Alta despesa en beques	Baixa despesa en beques	Alta despesa en beques	Baixa despesa en beques
Desigualtat baixa	Fluïdesa de classes	Suècia Holanda Hongria	--	--	--
	Rigidesa de classes	Alemanya	França	--	--
Desigualtat alta	Fluïdesa de classes	--	Catalunya Polònia	Gran Bretanya	--
	(Fluïdesa/Rigidesa sense dades)	--	Espanya	Estats units	Itàlia

Font: Elaboració pròpia amb dades del PaD (2005), Breen (2004), OCDEa/b (2008), ECV-Idescat (2008), Eurostat (2008) i Departament d'Economia de la Generalitat de Catalunya (2008).



## **Annex 2. Metodologia**



L'estructura de classes catalana s'ha analitzat a partir d'una mostra de 2.374 homes i dones majors de vint-i-cinc anys que es redueix a 1.834 pares i fills per a l'anàlisi de la mobilitat social, i es subdivideix en quatre cohorts d'edat (1971-1980; 1961-1970; 1951-1960 i 1941-1950). Com ja s'ha esmentat, l'anàlisi de la mobilitat social cobreix el període 1955-2005, acumulant els efectes de l'autarquia franquista, la industrialització fordista i la terciarització postindustrial.

Per a l'anàlisi de les desigualtats educatives la mostra arriba a 2.924 pares i fills, incorporant una cinquena cohort d'edat 1931-1940 a les quatre cohorts ja esmentades. La desigualtat d'oportunitats educatives s'ha analitzat al llarg del procés d'expansió escolar 1962-2005 segons els orígens de classe i els nivells educatius paterns.

Per classificar les classes socials s'ha seguit l'esquema EGP/CASMIN d'Erikson i Goldthorpe (1993) donat que és l'estàndard de classificació de classes socials d'orígens (O) i destins (D) que facilita la comparació internacional. També s'ha aplicat un esquema propi EGP que reordena certes categories CASMIN en diferents taules quadrades de mobilitat (EGP4-7-9-10), tal i com s'exposa a la taula següent:

**Taula 22.****Freqüències de classe dels dos esquemes de classes EGP utilitzats**

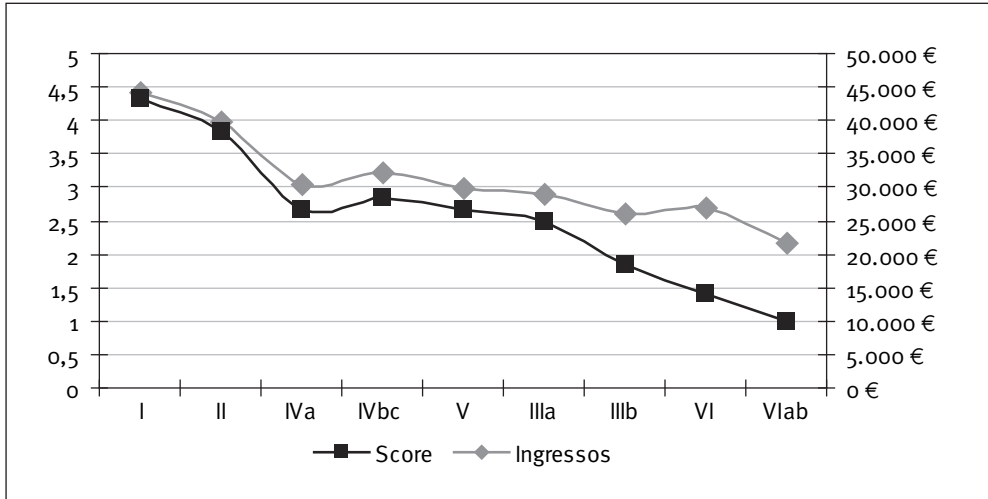
Esquema EGP-10		%	(n)	Esquema EGP-4		%	(n)
I.	Directius i empresaris	4,4	(105)	I-II	Classe de servei	20,8	(494)
II.	Professionals superiors	16,4	(389)				
IVa.	Petita burgesia amb empleats	6,6	(158)	IV	Petita burgesia	14,2	(338)
IVbc.	Petits propietaris autònoms	7,6	(180)				
IIIa.	Empleats no manuals de rutina	18,0	(427)	III-V	Classe mitjana funcional	34,0	(807)
IIIb.	Empleats i oficis de serveis	6,0	(143)				
V.	Quadres i tècnics	10,0	(237)				
VI.	Obrers qualificats	12,9	(306)	VI-VII	Obrers manuals	31,0	(735)
VIIa.	Obrers poc qualificats	17,0	(403)				
VIIb.	Jornalers agraris	1,1	(26)				
<b>Total</b>		<b>100</b>	<b>(2.374)</b>	<b>Total</b>		<b>100</b>	<b>(2.374)</b>

Font: Elaboració pròpia amb dades del PaD (2005).

Per tal de jerarquitzar les classes socials, hem construït un indicador o *score* de desigualtat (gràfic 13) que sintetitza sis variables computades a cada classe social: capital educatiu, ingressos, immigració, precarietat laboral, pobresa i dissentiment electoral (taula 23) <sup>5</sup>.

.....

5. L'índex o *score* de desigualtat resulta més jerarquitzador que la jerarquia simple d'ingressos: esglaona amb més contundència a les tres classes més baixes (IIIb, VI i VIIab) que acumulen una major precarietat laboral, major risc de pobresa, major immigració, major dissentiment o desmobilització política i menor capital educatiu i formatiu.

**Gràfic 13.****Jerarquia de classes segons ingressos i l'índex-score de desigualtat**

Font: Elaboració pròpia amb dades del PaD (2005).

**Taula 23.**  
**Estratificació de classe a Catalunya (2004): esquema EGP9**

	Classes de servei		Classes intermèdies				Classes treballadores		
	I	II	Propietàries		Assalariades		IIIb	VI	VII
			IVa	Vbc	V	IIIa			
<b>Total mostra % (n)</b>	<b>4,4 (105)</b>	<b>16,4 (389)</b>	<b>6,6 (158)</b>	<b>7,6 (180)</b>	<b>10,0 (237)</b>	<b>18,0 (427)</b>	<b>6,0 (143)</b>	<b>12,9 (306)</b>	<b>18,1 (429)</b>
Sense estudis	0,0	0,0	16,0	5,4	7,8	0,8	4,9	11,7	23,8
Estudis superiors	64,4	81,4	13,0	21,6	21,2	26,4	15,7	3,1	5,4
Fi d'estudis abans dels 18 anys	14,3	3,8	60,0	60,8	30,4	27,3	47,9	70,5	68,1
Fi d'estudis: a partir dels 23 anys	62,7	67,8	21,4	26,3	28,2	29,3	22,7	7,6	9,6
Edat d'inici laboral abans dels 18 anys	29,6	15,6	72,8	67,4	55,5	41,0	61,2	75,5	70,2
Edat d'inici laboral a partir de 23 anys	27,6	26,6	6,8	9,8	11,5	9,8	8,9	3,2	6,7
Taxa de treball temporal	7,0	24,0	--	--	25,0	21,0	38,0	32,0	33,0
Taxa d'immigrants	1,9	0,5	2,0	2,3	3,0	3,4	8,0	6,7	9,1
Taxa de pobresa relativa	0,4	0,5	14,0	12,0	12,0	13,0	10,0	18,0	23,0
Ingressos de la llar (mitjana d'euros nets /any)	44.129	39.778	30.493	32.031	29.037	29.917	25.986	26.872	21.699
Salari 2002 (EES-Catalunya)	59.794	32.609	--	--	25.864	17.954	15.624	21.237	12.729
Estatut social subjectiu									
- Alt + mitjà alt	58,7	48,0	35,0	42,2	33,1	35,0	38,8	21,8	20,2
- Baix + mitjà baix	33,6	41,3	52,9	54,0	56,0	58,1	56,7	76,3	73,9
Ús habitual del català	61,2	77,0	58,5	58,0	44,3	54,7	56,6	35,6	36,0
Identitat nacional									
- Identitat més catalana	48,5	45,3	42,5	44,4	29,8	38,3	46,4	27,6	33,4
- Identitat més espanyola	8,1	3,2	15,7	13,1	10,9	5,7	11,5	5,3	16,3
- Cap identitat nacional	5,1	5,8	8,2	7,2	1,4	9,1	8,8	14,6	11,0
- Catalana i espanyola	38,4	31,4	33,6	35,3	40,3	36,9	29,2	42,5	40,9
Eleccions al Parlament 2003									
- Abstenció	7,7	24,4	35,4	29,4	26,1	34,6	43,3	46,7	42,0
- Vot en blanc / nul	0,0	2,1	1,0	6,1	0,0	3,2	0,0	0,6	5,0
	I	II	IVa	IVbc	V	IIIa	IIIb	VI	VIIab
<b>Índex sintètic (score)</b>	<b>4,33</b>	<b>3,83</b>	<b>2,66</b>	<b>2,83</b>	<b>2,66</b>	<b>2,5</b>	<b>1,83</b>	<b>1,41</b>	<b>1,00</b>

Font: Elaboració pròpia amb dades del PaD (2005).

Per operativitzar l'ordenació de les classes en les matrius de mobilitat seguirem la jerarquia de divisió entre classes següent: la classe I-II per sobre de la classe IVabc, i aquesta per sobre de la classe V; a continuació la classe IIIab <sup>6</sup>, seguida de la classe VI i, finalment, la classe VIIab com l'esglaó més baix per sota del qual no es pot descendir.

La matriu de mobilitat per a l'esquema de classes EGP7 que s'ha utilitzat, jerarquitzava les mateixes classes socials tant en orígens (O) com en destins (D). Les caselles de la diagonal grisa es mesuren com a herència o reproducció de classe (H). Les caselles per sota de la diagonal es computen com a ascens social (A) i les que estan per sobre de la diagonal, com a casos de descens social (D). Els casos de mobilitat horitzontal (HOR) suposen un salt jeràrquic però no pas canvi de *condició social*.

#### Taula 24.

#### Matriu de mobilitat (esquema de classes socials: EGP 7): 7 x 7

		Origen						
		I-II	IV	V	III	VI	VIIa	VIIb
Destí	I-II	H	HOR	D <sub>1</sub>	D <sub>2</sub>	D <sub>3</sub>	D <sub>3</sub>	D <sub>3</sub>
	IV	A <sub>1</sub>	H	HOR	HOR	D <sub>1</sub>	D <sub>2</sub>	D <sub>2</sub>
	V	A <sub>1</sub>	A <sub>1</sub>	H	D <sub>1</sub>	D <sub>1</sub>	D <sub>2</sub>	D <sub>2</sub>
	III	A <sub>2</sub>	A <sub>1</sub>	A <sub>1</sub>	H	D <sub>1</sub>	D <sub>1</sub>	D <sub>2</sub>
	VI	A <sub>3</sub>	A <sub>1</sub>	A <sub>1</sub>	A <sub>1</sub>	H	D <sub>1</sub>	D <sub>1</sub>
	VIIa	A <sub>3</sub>	A <sub>2</sub>	A <sub>2</sub>	A <sub>1</sub>	A <sub>1</sub>	H	HOR
	VIIb	A <sub>3</sub>	A <sub>2</sub>	A <sub>2</sub>	A <sub>2</sub>	HOR	HOR	H

Nota : (I-II) Classe de servei; (IV) Petita burgesia; (V) Quadres i tècnics; (III) Empleats no manuals; (VI) Obrers qualificats; (VIIa) Obrers poc qualificats; (VIIb) Jornalers agraris; (H) Herència; (A<sub>1</sub>) Ascendent reduïda; (D<sub>1</sub>) Descendent reduïda; (HOR) Horitzontal; (A<sub>2</sub>) Ascendent extensa; (D<sub>2</sub>) Descendent extensa; (A<sub>3</sub>) Ascendent màxima; (D<sub>3</sub>) Descendent màxima.

Font: Elaboració pròpia amb dades del PaD (2005).

6. Per coherència entre orígens i destins, treballarem amb la classe IIIab unificada.

Finalment en l'anàlisi de dades s'ha combinat l'anàlisi bivariàble descriptiva, la regressió logística i els models loglinears multiplicatius (*unidiff* i topològic) a fi de sofisticar els resultats i fer-los comparables a nivell europeu.



## **Bibliografia**



ARANDA AZNAR, J. (1976). “La movilidad social de la población española” a *Estadística Española*, 71: 70-88.

BREEN, R. (ed.) (2004). *Social Mobility In Europe*. Oxford: Oxford University Press.

CARABAÑA, J. (1990). “La movilidad social en Madrid: una comparación con Cataluña, el País Vasco y Castilla-La Mancha” a *Economía y Sociedad*, 4:37-54.

CARABAÑA, J. (1999). *Dos estudios sobre movilidad intergeneracional*. Madrid: Argenteria-Visor.

CARABAÑA, J. (2001). “Más vueltas al tema de la industrialización y la movilidad profesional”. Salamanca, VII Congreso Español de Sociología.

CARABAÑA, J. (2004). “Educación y movilidad social”. A NAVARRO, V. (dir.) *El Estado del Bienestar en España*. Madrid: Tecnos. Pàg. 246-288.

CORNEO, G. i GRUNER, H.P. (2002): “Individual preferences for political redistribution” a *Journal of Public Economics*, 83: 83-107.

ECHEVARRÍA ZABALZA, J. (1999). *La movilidad social en España*. Madrid: Istmo.

ERIKSON, R i GOLDTHORPE J.H. (1993). *The Constant Flux: A Study of Class Mobility in Industrial Societies*. Oxford: Clarendon Press.

FOESSA (1985). *Informe sociològic sobre el cambio social en España, 1975/1983*. Madrid: Euroamérica.

FONG, C. (2001): “Social preferences, self-interest and the demand for redistribution” a *Journal of Public Economics*, 82: 225-246.

GANZEBOOM, H. i LUIJKX, R. (2004). “Recent trends in intergenerational occupational class reproduction in the Netherlands 1970-1999”. A BREEN, R. (ed.). *Social Mobility in Europe*. Oxford: Oxford University Press. Pàg. 345-381.

HEATH, A. i PAYNE, C. (1999). *Twentieth Century Trends in Social Mobility in Britain*, CREST Working Paper, 70.

INE (2008). *Transmisión intergeneracional de la pobreza. Resultados basados en el módulo adicional de la Encuesta de Condiciones de Vida 2005*. Madrid: INE.

ISHIDA, H. (1993). *Social Mobility In Contemporary Japan*. Stanford University Press.

LEIULFSRUD, H., BISON, I. i JENSBERG, H. (2005). *Social Class In Europe*. Oslo: Samfunnsforskning.

MARSHALL, G. (2005). “Absolute Mobility”. A *Dictionary of Sociology*. Oxford University Press.

PARKIN, F. (1984). *Marxismo y teoría de clases. Una crítica burguesa*. Madrid: Espasa-Calpe. (Original de 1979).

PFEFFER, F.T. (2008). “Persistent Inequality in Educational Attainment and its Institutional Context” a *European Sociological Review*, 24(5): 543-565.

PINILLA DE LAS HERAS, E. (1972). *Migraciones y movilidad social en Cataluña*. Barcelona: Fundació Jaume Bofill (De consulta a l'arxiu de la Fundació).

SHAVIT, Y. i BLOSSFELD, H. P. (dir.) (1993). *Persisting Inequality. Changing Educational Attainment in Thirteen Countries*. Boulder: Westview Press.

VALLET, L.A. (2004). "Change in Intergenerational Class Mobility in France from the 1970s to the 1990s and its Explanation: An Analysis Following the CASMIN Approach". A BREEN, R. (ed.). *Social Mobility in Europe*. Oxford: Oxford University Press. Pàg. 115-148.

## INFORMES BREUS

- 1 Les desigualtats educatives a Catalunya: PISA 2003**  
Ferran Ferrer (dir.), Gerard Ferrer i José Luis Castel
- 2 El paper crucial del professorat. Atraure, preparar i mantenir professors de qualitat**  
OCDE. Polítiques d'Educació i de Formació
- 3 El procés de normalització d'estrangers 2005. Balanç i perspectives**  
Maria Helena Bedoya Muriel i Eduard Solé Alamarja
- 4 Itineraris de formació i inserció laboral dels joves a Catalunya**  
Rafael Merino i Maribel Garcia
- 5 Els imams de Catalunya: rols, expectatives i propostes de formació**  
Jordi Moreras
- 6 Sisena hora: una oportunitat o una dificultat per avançar?**  
Joaquín Garín, Isabel Sánchez i Jesús Viñas
- 7 Joves i política**  
Núria Valls i Andrea Borison
- 8 Els sistemes educatius als països d'origen de l'alumnat immigrant. Una aproximació**  
Miquel Àngel Alegre, Ricard Benito i Sheila González
- 9 Els plans educatius d'entorn: debats, balanç i reptes**  
Miquel Àngel Alegre i Jordi Collet
- 10 Formació i professionalització del professorat de secundària a Catalunya**  
Gemma Tribó
- 11 La desafecció política a Catalunya. Una mirada qualitativa**  
Ismael Blanco i Pau Mas
- 12 Històries d'immigració: la comprensió dels patrons de rendiment escolar dels joves immigrants nous**  
Carola Suárez-Orozco i Marcelo Suárez-Orozco
- 13 L'educació catalana a la premsa**  
Jaume Carbonell i Sebarroja i Antoni Tort i Bardolet
- 14 Simbologies en l'espai públic. Els debats sobre l'ús del *hijab* a Europa**  
Jordi Moreras
- 15 Actituds, comportament polític i xarxes organitzatives dels immigrants a la ciutat de Barcelona**  
Laura Morales i Eva Anduiza (directores), Laia Jorba, Josep San Martin i Amparo González
- 16 Les responsabilitats legals en les activitats educatives realitzades més enllà del temps lectiu**  
Neus Soriano, Ramon Plandiura i Eva Izquierdo
- 17 El salari de reserva de les dones desocupades a Catalunya**  
Dídac Queralt Jiménez
- 18 Models educatius familiars a Catalunya**  
Javier Elzo Imaz (coordinador), María Teresa Laespada Martínez i Ana Martínez Pampliega
- 19 L'escola del segle XXI. Una mirada des de la societat civil**  
Mireia Civís i Zaragoza, Jordi Riera i Romaní, Annabel Fontanet i Caparrós i Elena S. Ojando i Pons
- 20 Les persones en situació de sense llar de Barcelona: perfils, estat de salut i atenció sanitària**  
Joan Uribe i Sara Alonso
- 21 Crònica de la Llei d'Educació de Catalunya**  
Ramon Farré Roure

- 22 **De l'acollida a la ciutadania: la formació de la població adulta immigrada**  
Xavier Aranda, Miquel Casanovas, Alfons Formariz (coordinador) i Pep Vidal
- 23 **El reagrupament familiar a Catalunya, una aproximació qualitativa**  
Rosalina Alcalde, Andreu Domingo, Diana López, Jordi Bayona i Amparo González
- 24 **Trajectòries sociolaborals de la població immigrada. Factors explicatius**  
Sarai Samper, Raquel Moreno (D-CAS, Col·lectiu d'Analistes Socials)
- 25 **L'opinió dels catalans sobre la immigració**  
Mónica Méndez Lago
- 27 **Impacte de la crisi econòmica en la immigració internacional a Catalunya l'any 2008**  
Andreu Domingo i Albert Sabater
- 28 **De l'aula d'acollida a l'aula ordinària. Orientacions per a la transició**  
Ricard Benito Pérez i Sheila González Motos

En els últims cinquanta anys (1955-2005), Catalunya ha conegut una alta mobilitat social absoluta i relativa en detriment del classisme. Avui, el destí social dels catalans ve determinat principalment per l'educació assolida i no tant per l'origen social de classe. Tanmateix, aquesta pauta meritocràtica coexisteix amb una feble política d'ajudes i beques a l'estudi que desafavoreix el progrés educatiu dels fills de les famílies més pobres.

El PaD rep el suport de:

