

UNA ULLADA A L'INFORME PISA 2006

Fundació Bofill

Avançament de resultats

A continuació oferim un resum de l'informe realitzat per la Fundació Bofill sobre els resultats de l'Informe PISA 2006. Concretament, es fa una anàlisi comparada dels resultats entre els distints països europeus (a la primera part) i també entre les 10 comunitats autònomes espanyoles que hi participaren (a la segona part).

Com ja s'ha dit, es tracta d'un avançament dels resultats més significatius. Si us interessa l'informe complet, el trobareu en aquesta mateixa secció al número 46.

Equitat, excel·lència
i eficiència
educativa
a Catalunya. Una
anàlisi comparada



Una ullada a
l'Informe PISA 2006

Director: Ferran Ferrer
Investigadors: Òscar Valiente
José Luis Castel

Avançament de resultats (I)
Dossier de premsa

[Principals conclusions]

En equitat educativa Catalunya se situa a la mitjana europea.
A l'interior de la societat catalana, no obstant, hi ha diferències significatives.

En excel·lència educativa Catalunya se situa clarament
per sota de la mitjana europea.

Catalunya té un nivell d'eficiència en educació
per sota de la mitjana europea.
D'acord amb el nivell socioeconòmic i cultural de les famílies,
el nivell d'estudis dels progenitors i la despesa pública en educació,
Catalunya hauria de tenir clarament millors resultats.

[0. Breu presentació de PISA 2006]

A manera de recordatori, apuntarem alguns trets bàsics del programa PISA -desplegat per l'OCDE- que ens permetin ubicar els comentaris que es desenvolupen a les pàgines posteriors:

- a) L'objectiu és mesurar el nivell de competència d'alumnes de 15 anys escolaritzats que els permetran fer realitat el principi d'aprenentatge al llarg de la vida. Així doncs, la mostra ve determinada només per l'edat de l'alumne i no pel curs on està inscrit, a diferència d'altres enquestes internacionals.
- b) Les competències es mesuren de manera cíclica cada tres anys. Les competències són: comprensió lectora, cultura matemàtica i cultura científica. Aquesta darrera ha estat la competència principal en l'edició 2006.
- c) La mesura de les competències no guarda cap relació amb els curricula nacionals de cada un dels països participants. Es tracta d'una mirada transversal sobre aquests tipus de competències.
- d) Per mesurar les competències s'utilitzen proves de "llapis i paper", amb ítems que tenen un caràcter fonamentalment aplicat a la vida quotidiana.
- e) També es passa un qüestionari de context familiar, entorn d'aprenentatge,... als alumnes i als directors de les escoles que participen en l'estudi. Aquests darrers informen bàsicament de les característiques del centre.
- f) El nombre de països participants en l'edició 2006 van ser de 57, incloent països considerats desenvolupats i altres en vies de desenvolupament. Convé tenir en compte que en una part d'aquests països la mostra va ser ampliada a fi efecte de tenir mostres representatives de territoris concrets. Aquest va ser el cas de Catalunya.
- g) Les mostres representatives han estat entre 3.500 i 50.000 alumnes per país.
- h) El projecte és un exemple de rigor metodològic avalat per centres de molt prestigi en recerca educativa que han participat en el seu disseny, implementació i anàlisi de resultats: Australian Council of Educational Research (ACER), Netherlands National Institute for Educational Measurement (CITOGROUP), Educational Testing Service (ETS), National Institute for Educational Research al Japó (NIER), WESTAT
- i) PISA és també un referent quant a transparència, tant des del punt de vista del marc metodològic i instruments emprats, com de la pròpia base dades original amb tots els resultats alumne per alumne. Tota aquesta informació és d'accés completament obert a Internet, sense cap mena de restricció.

La taula 1 presenta la puntuació mitjana en l'escala de ciències, matemàtiques i comprensió lectora per tots els països. Es presenten també les puntuacions mitjanes de la Unió Europea dels 15, dels 25 i de l'OCDE. Els països apareixen ordenats de major a menor puntuació en ciències.

El sistema educatiu català se situa sempre per sota de la mitjana de l'OCDE i la Unió Europea en tots els àmbits de competències, encara que no sempre aquesta diferència és significativa. Únicament en l'escala de comprensió lectora els resultats de Catalunya són significativament inferiors als de la mitjana de l'OCDE. Catalunya apareix amb uns resultats semblants als de països de l'Europa oriental com la República Txeca, Letònia i Lituània; i lleugerament per sobre de països mediterranis com Itàlia, Grècia i Portugal.

Països com Finlàndia, Hong Kong o Corea assoleixen puntuacions mitjanes molt superiors al cas català, amb diferències de fins a 50 punts. Sorprenen els bons resultats respecte del cas català de països de l'Europa oriental com Estònia, Eslovènia o la República Txeca.

Taula 1: Puntuacions mitjanes en l'escala de ciències, matemàtiques i comprensió lectora

	Ciències	Matemàtiques	Lectura
Finlàndia	563	548	547
Hong Kong-Xina	542	547	536
Canadà	534	527	527
Estònia	531	515	501
Holanda	525	531	507
Corea	522	547	556
Eslovènia	519	504	494
Alemanya	516	504	495
Regne Unit	515	495	495
Rep. Txeca	513	510	483
Suïssa	512	530	499
Àustria	511	505	490
Bèlgica	510	520	501
Irlanda	508	501	517
Hongria	504	491	482
Suècia	503	502	507
Mitjana UE 15	503	498	492
Mitjana UE 25	503	498	490
Mitjana OCDE	500	498	492
Polònia	498	495	508
Dinamarca	496	513	494
França	495	496	488
Catalunya	491	488	477
Letònia	490	486	479
Estats Units	489	474	nd
Rep. Eslovaca	488	492	466
Espanya	488	480	461
Lituània	488	486	470
Itàlia	475	462	469
Portugal	474	466	472
Grècia	473	459	460

Font: Base de dades OCDE-PISA 2006

[1. Equitat educativa]

En equitat educativa Catalunya se situa a la mitjana europea.
A l'interior de la societat catalana, no obstant, hi ha diferències significatives.

a) Catalunya mostra diferències de resultats en ciències *en funció del gènere* superiors a les d'altres països

Taula 2. Puntuació en ciències, matemàtiques i comprensió lectora segons gènere

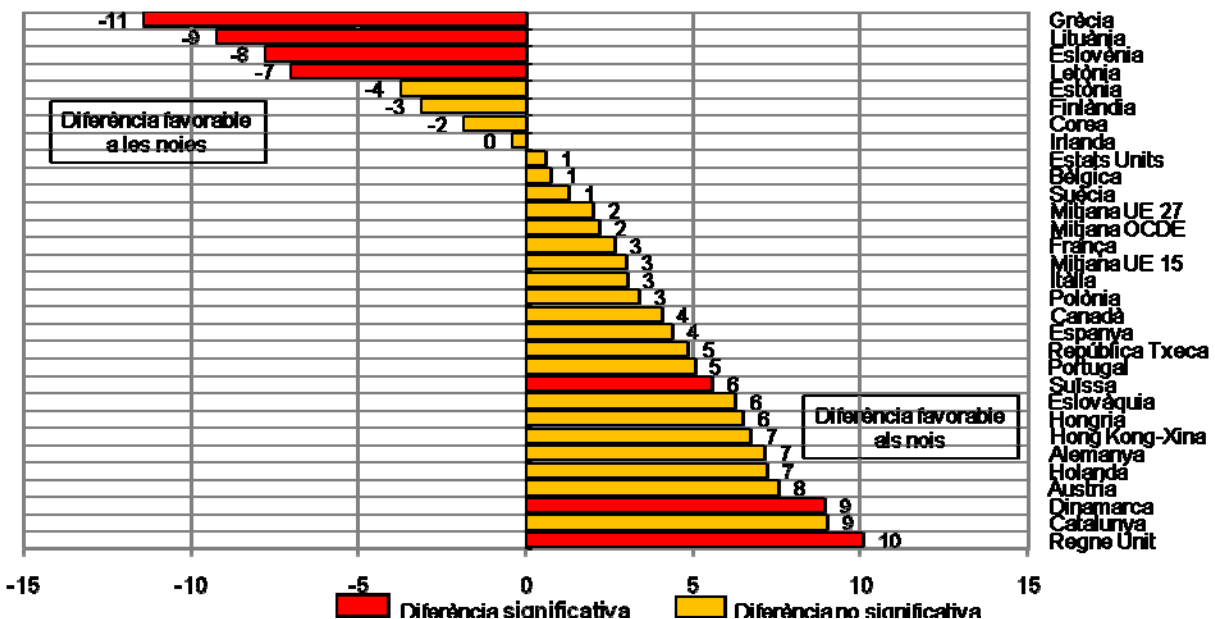
	Noies	Nois	Dif.
Ciències	487	496	- 9
Matemàtiques	482	493	- 11
Comprensió lectora	490	463	+ 27*

* Diferències significatives
Font: Base de dades OCDE-PISA 2006

La taula 2 presenta les puntuacions mitjanes i les diferències de puntuació segons gènere en les tres àrees de competència avaluades per PISA 2006. Aquestes diferències de puntuació són significatives en el cas de la comprensió lectora.

Els resultats mostren la persistència del biaix de gènere en l'aprenentatge de certs tipus de coneixements. Els nois aconsegueixen millors resultats en els ensenyaments més tècnics; i les noies, en canvi, ho fan en els ensenyaments més humanístics.

Gràfic 1. Diferència de puntuació en competència científica segons gènere



Font: Base de dades OCDE-PISA 2006

Les diferències de resultats educatius entre sexes segurament són un dels tipus de desigualtats que més s'han reduït als països més desenvolupats. Malgrat això, el gràfic 1 continua mostrant que, a la majoria de països de la mostra, el rendiment en ciències és superior en els nois en relació a les noies. Hi ha alguns casos on la relació és inversa (Grècia, Lituània, Letònia). Catalunya es troba entre els països on la desigualtat a favor dels nois en ciències és més alta (juntament amb Dinamarca i el Regne Unit).

b) Catalunya té una diferència de resultats en ciències en funció del nivell socioeconòmic i cultural de les famílies similar a la mitjana de l'OCDE

Taula 3. Puntuació en ciències segons el nivell d'estatus socioeconòmic i cultural de l'alumnat (ESCS)

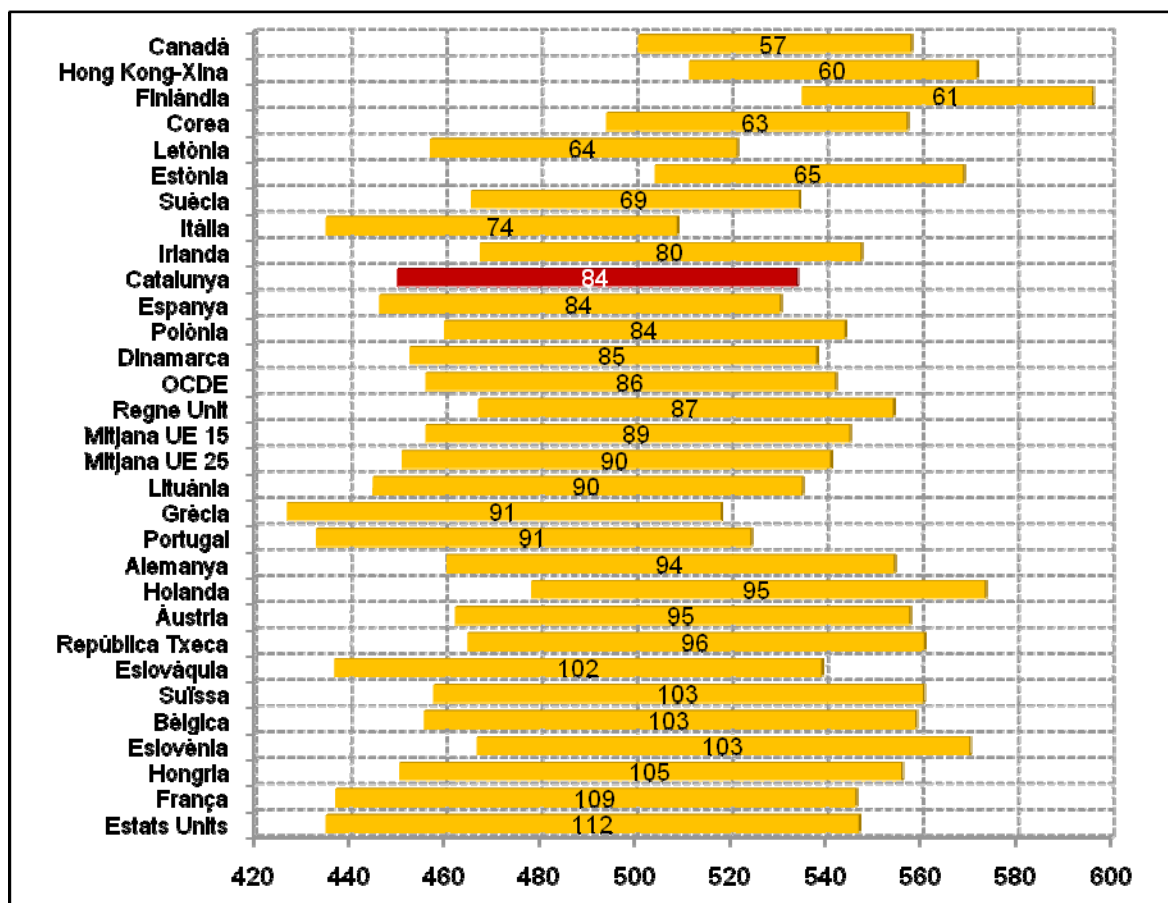
	Nivells d'ESCS	Puntuació en ciències
Ciències	Alt	534
	Mitjà - alt	501
	Baix - mitjà	479
	Baix	450

Font: Base de dades OCDE-PISA 2006

La taula 3 presenta les puntuacions mitjanes en ciències de l'alumnat català avaluat a PISA 2006 segons el seu nivell d'ESCS. Es pot observar que la diferència de puntuació a ciències entre el quartil inferior i superior d'ESCS és de 84 punts. Aquesta diferència mostra la gran influència de l'estatus socioeconòmic i cultural familiar (ESCS) sobre els resultats educatius. La influència de l'ESCS sobre els resultats és una bona mesura del grau de desigualtat d'oportunitats educatives del sistema educatiu català.

El gràfic 2 mostra la desigualtat de resultats en ciències entre el quartil inferior i superior de l'Índex ESCS d'estatus socioeconòmic i cultural de les famílies. Els països apareixen ordenats de més a menys igualitaris. Cal tenir en compte que els països més igualitaris (Canadà, Hong Kong o Finlàndia) són també els que aconsegueixen nivells d'excel·lència més alts. En cap cas sembla que existeixi un dilema entre haver d'apostar per l'excel·lència educativa i la igualació de les oportunitats. Catalunya es troba a la franja de la desigualtat d'oportunitats, de la mitjana de l'OCDE i la Unió Europea.

Gràfic 2. Diferència de puntuació en ciències entre el nivell baix i nivell alt d'estatus socioeconòmic i cultural de les famílies dels estudiants

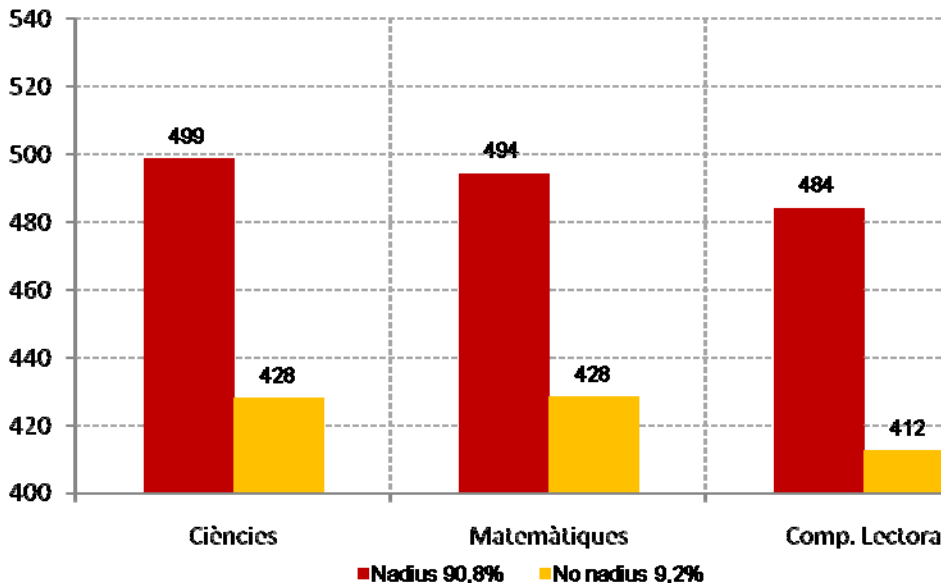


Font: Base de dades OCDE-PISA 2006

A Catalunya es perpetua una gran desigualtat d'oportunitats educatives segons l'origen socioeconòmic i cultural de l'alumnat. L'alumnat d'estatus socioeconòmic baix obté 84 punts menys en ciències que l'alumnat d'estatus socioeconòmic alt.

- c) Les diferències de resultats a les tres competències, entre *l'alumnat nascut a Espanya i fora d'Espanya*, són molt elevades. En la comparació internacional, la puntuació de l'alumnat no nadiu a Catalunya és la més baixa de tots els països de la mostra. En ciències i comprensió lectora, Catalunya és un dels sistemes educatius amb majors desigualtats de resultats entre nadius i no nadius.

Gràfic 3. Puntuació en ciències, matemàtiques i lectura de l'alumnat segons lloc de naixement

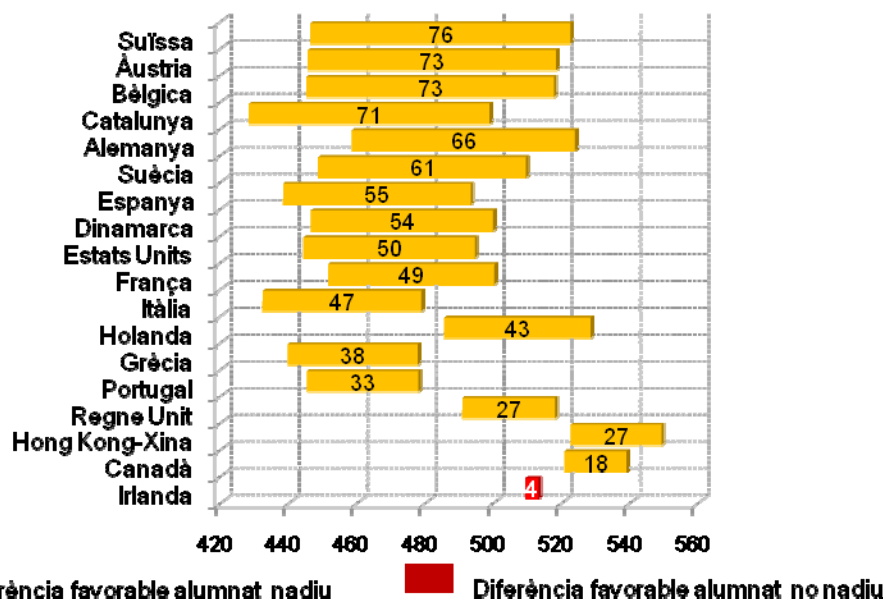


Font: Base de dades OCDE-PISA 2006

A la mostra PISA 2006 de Catalunya un 9,2% de l'alumnat de 15 anys és nascut fora de l'Estat espanyol. El gràfic 3 compara les puntuacions mitjanes en ciències, matemàtiques i comprensió lectora de l'alumnat nadiu i no nadiu. L'alumnat no nadiu obté al voltant de 70 punts menys que el nadiu en totes les àrees de competències. La desigualtat d'oportunitats segons lloc de naixement és molt elevada al sistema educatiu català.

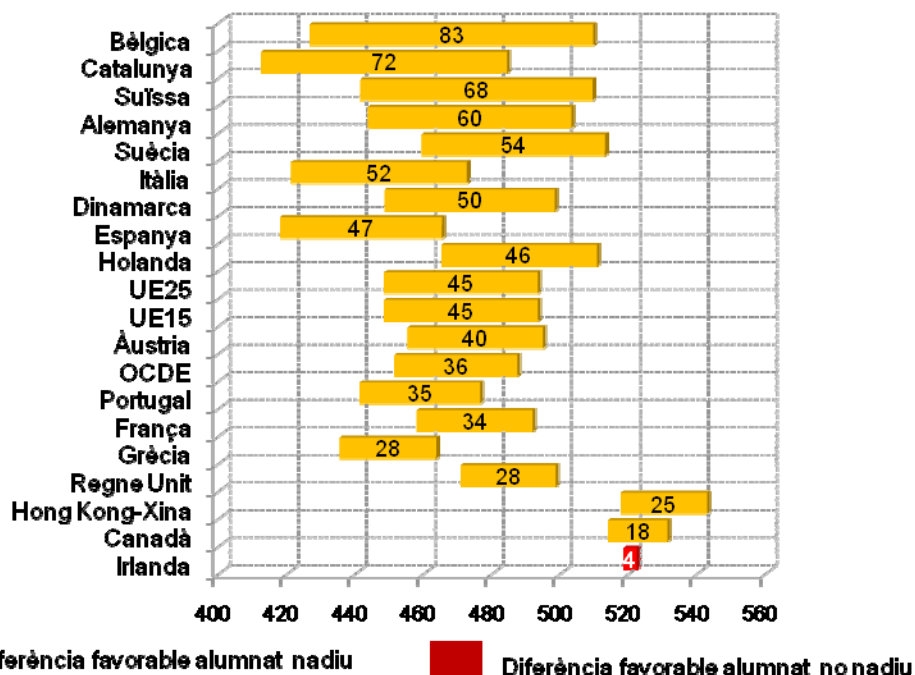
Cal tenir en compte que l'alumnat no nadiu té un estatus socioeconòmic i cultural i, en general, unes condicions objectives de vida pitjors que les de l'alumnat nadiu.

Gràfic 4. Diferència de puntuació en ciències entre alumnat nadiu i no nadiu



Font: Base de dades OCDE-PISA 2006

Gràfic 5. Diferència de puntuació en lectura entre alumnat nadiu i no nadiu



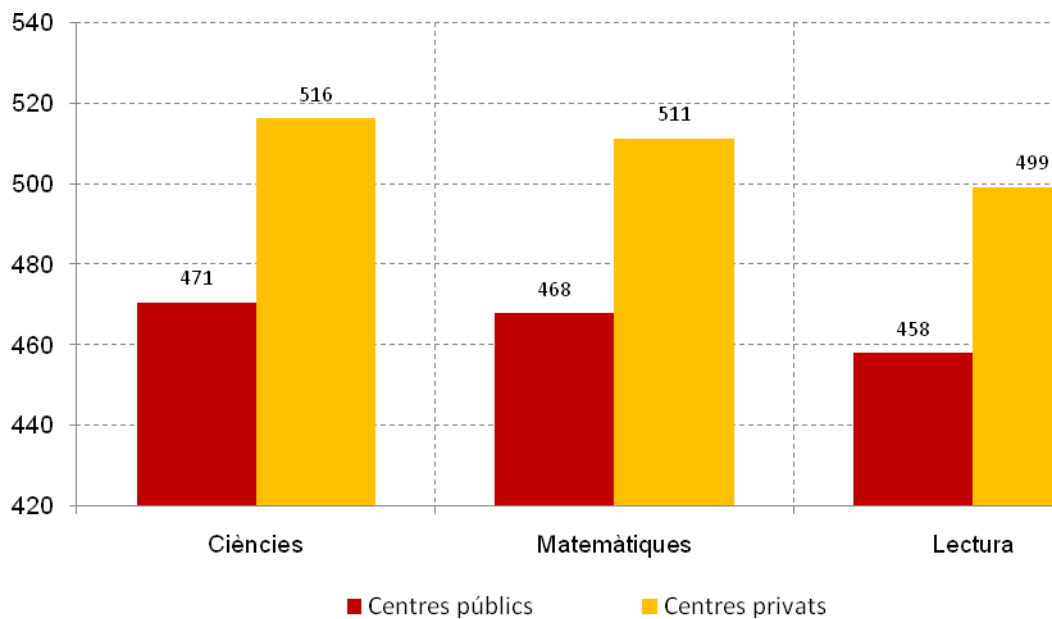
Font: Base de dades OCDE-PISA 2006

En els dos gràfics la puntuació de l'alumnat no nadiu a Catalunya és la més baixa de tots els països de la mostra. La puntuació mitjana en ciències de l'alumnat nadiu a Catalunya és baixa, però ho és molt més per l'alumnat no nadiu. En ambdós àmbits de competències Catalunya és un dels sistemes educatius amb majors desigualtats de resultats entre nadius i no nadius. Catalunya és un dels països de la mostra amb major presència relativa d'alumnat no nadiu de 15 anys de recent incorporació (32 % d'arribats fa menys de 3 anys). Aquesta pot ser una explicació dels mals resultats de l'alumnat no nadiu a Catalunya. No obstant, cal tenir present que altres sistemes educatius com l'espanyol (38%) o l'italià (35%), amb un percentatge més elevat d'alumnat no nadiu acabat d'arribar, proporcionen millors i més equitatives oportunitats educatives a l'alumnat no nadiu. El sistema educatiu català combina baixa excel·lència amb una gran desigualtat d'oportunitats educatives entre grups ètnics.

d) Les diferències de resultats entre *el sector públic i el sector privat* són molt elevades a les tres competències mesurades. Entre aquells països on hi ha una presència significativa del sector privat, Catalunya és el que presenta una major desigualtat de resultats entre xarxes

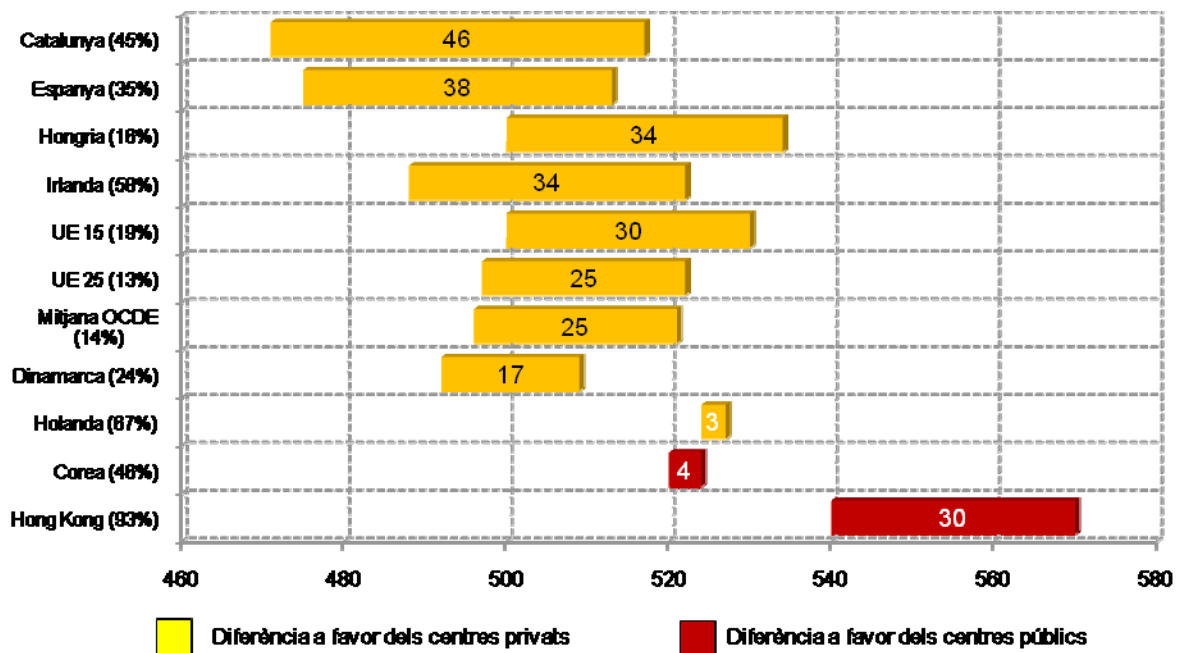
El gràfic 6 mostra les puntuacions mitjanes a les tres àrees de competències de l'alumnat dels centres privats i públics. L'alumnat dels centres privats obté entre 40 i 45 punts més que el de la pública en les tres àrees de competències.

Gràfic 6. Puntuacions mitjanes en l'escala de ciències, matemàtiques i comprensió lectora segons titularitat



Font: Base de dades OCDE-PISA 2006

Gràfic 7. Diferència de puntuació en ciències entre centres públics i privats



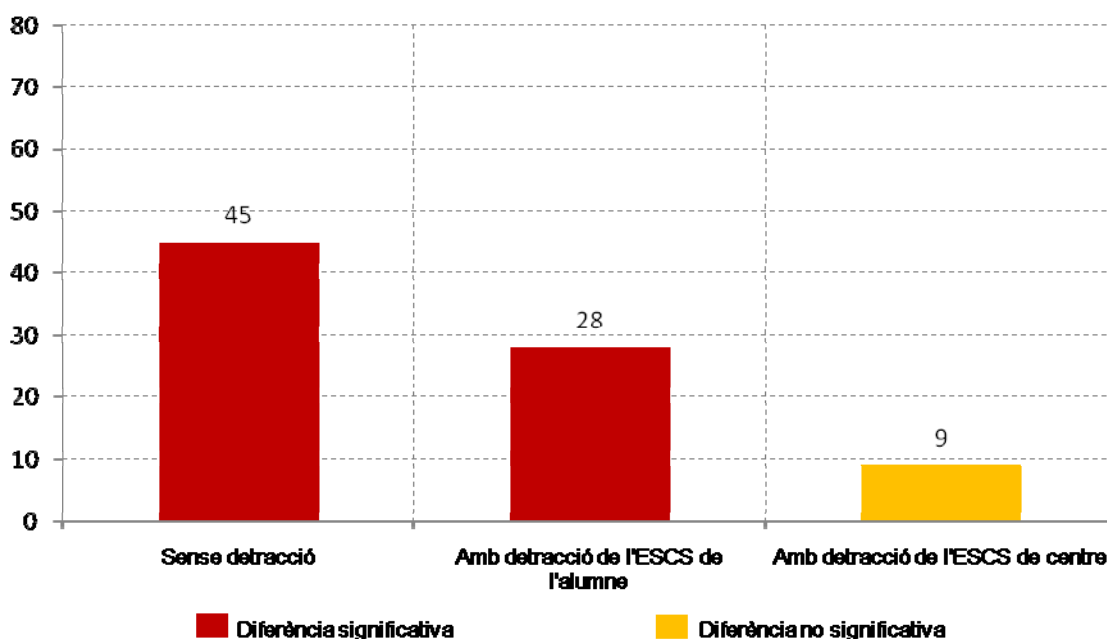
Font: Base de dades OCDE-PISA 2006

El gràfic 7 presenta la diferència de resultats en l'escala de competències científiques entre els centres de titularitat pública i privada per una mostra reduïda de països. S'han seleccionat els sistemes educatius de la nostra mostra amb més d'un 10% d'alumnat matriculat a centres privats, segons consta a la mostra

PISA. Es fa necessari destacar que, en relació amb aquesta selecció de països, el sistema educatiu català és el que presenta una major desigualtat de resultats entre xarxes i uns pitjors resultats als centres públics. Altres sistemes educatius com Corea, Holanda o Dinamarca, amb una presència important del sector privat, aconsegueixen nivells de desigualtat de resultats entre xarxes molt inferiors al català.

e) La diferència de puntuació entre els centres públics i privats és deguda, bàsicament, a la desigual composició social dels alumnes dels centres

Gràfic 8. Puntuació en ciències segons titularitat amb detracció de l'ESCS de l'alumne i del centre



Font: Elaboració pròpia a partir de la base de dades OCDE-PISA 2006

El gràfic 8 presenta la diferència de puntuació entre centres públics i privats quan es controla per l'origen social de l'alumnat i la composició social dels centres. Es pot observar que la diferència de puntuació entre els centres públics i privats és deguda a la desigual composició social dels centres. Els centres privats catalans no deuen bona part dels seus resultats a la seva eficiència sinó al fet de tenir una població escolar més afavorida des del punt de vista econòmic, social i cultural.

Catalunya té un sistema educatiu que no aconsegueix compensar les desigualtats socials d'origen de l'alumnat. En el cas de l'estatus socioeconòmic i cultural, no presenta nivells de desigualtat d'oportunitats educatives especialment importants respecte als països del seu entorn. Les desigualtats de gènere en el rendiment en ciències es mantenen favorables als nois en detriment de les oportunitats educatives de les noies. La situació més preocupant és l'elevadíssima desigualtat d'oportunitats educatives entre l'alumnat nadiu i no nadiu. Catalunya és el país de la mostra que proporciona menors oportunitats educatives a l'alumnat estranger.

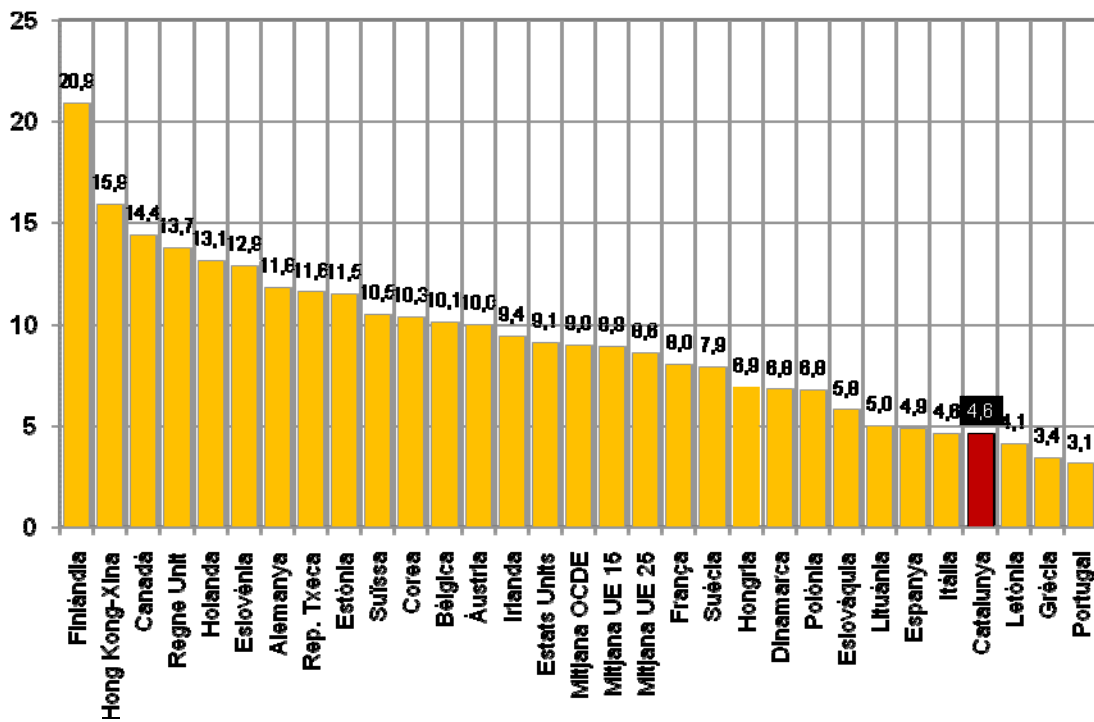
S'observa una important desigualtat de resultats entre centres públics i privats. La presència de dues xarxes escolars a Catalunya és una font molt important de desigualtats de tractament entre l'alumnat. Aquesta desigualtat de tractament entre l'alumnat de les dues xarxes no és en cap cas inevitable, donat que existeixen exemples internacionals on aquesta desigualtat no és significativament important.

[2. Excel·lència educativa]

En excel·lència educativa Catalunya se situa clarament per sota de la mitjana europea.

- a) Catalunya té pocs alumnes en els nivells alts de competència científica i de comprensió lectora

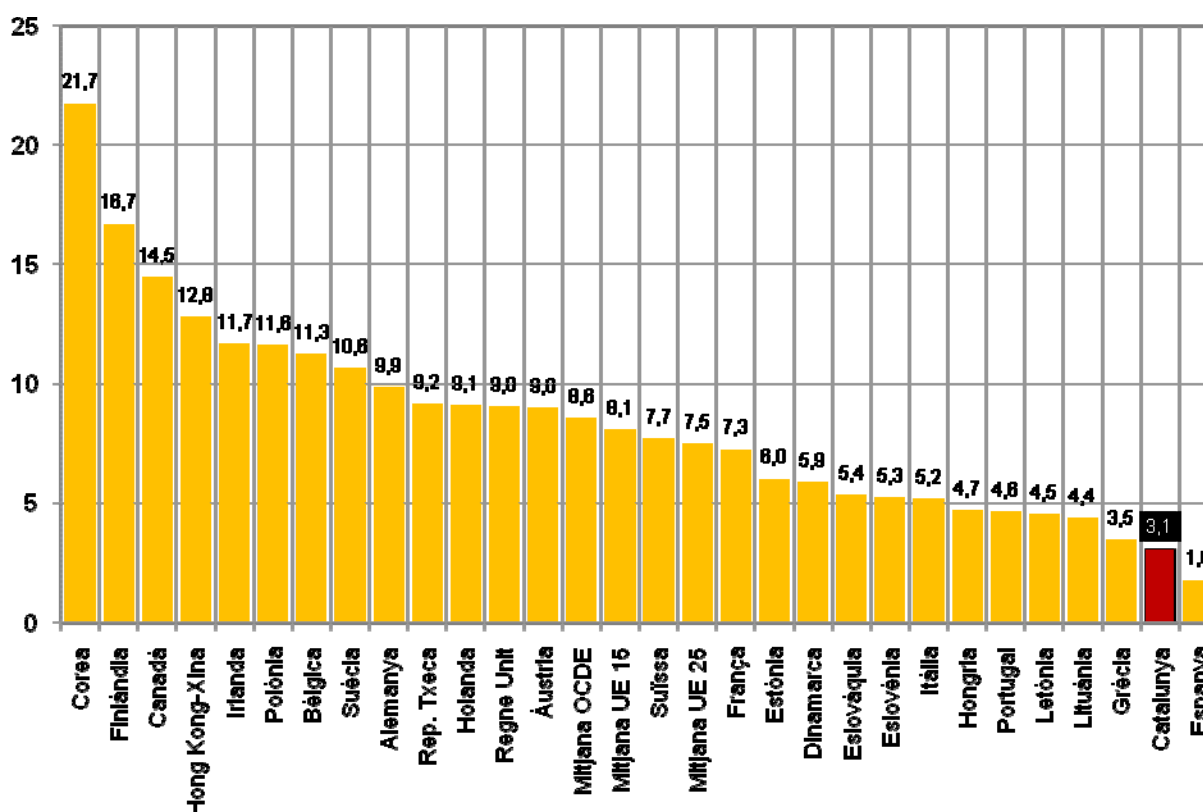
Gràfic 9. Percentatge d'alumnat amb nivells 5 i 6 en ciències



Font: Base de dades OCDE-PISA 2006

Els gràfics 9 i 10 presenten els percentatges d'alumnes que obtenen elevades puntuacions a PISA-2006 en dues de les competències avaluades: ciències i comprensió lectora. En ambdós casos observem que són pocs els estudiants catalans que assoleixen aquests estàndards, en comparació amb la resta de països de la mostra. Això ens indica la poca excel·lència del nostre sistema.

Gràfic 10. Percentatge d'alumnat amb nivell 5 de lectura



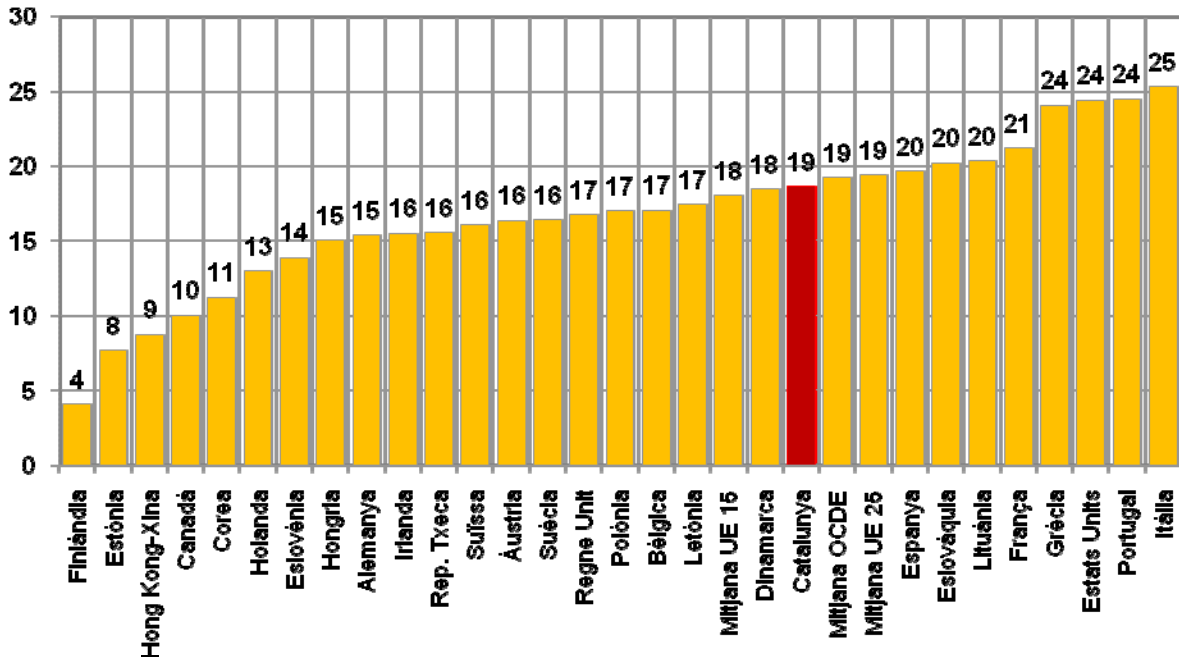
Font: Base de dades OCDE-PISA 2006

b) Catalunya té un nombre elevat d'alumnes en risc de fracàs escolar (baix nivell de competències en ciències i en comprensió lectora)

El nivell 2 en l'escala de competències científiques, matemàtiques i de lectura des de la perspectiva internacional és el nivell mínim de competències, per sota del qual hi ha un risc evident de "fracàs escolar". S'entén que l'alumnat per sota d'aquest nivell tindria greus dificultats per accedir a l'etapa següent del sistema educatiu o a ocupacions mínimament qualificades del mercat de treball.

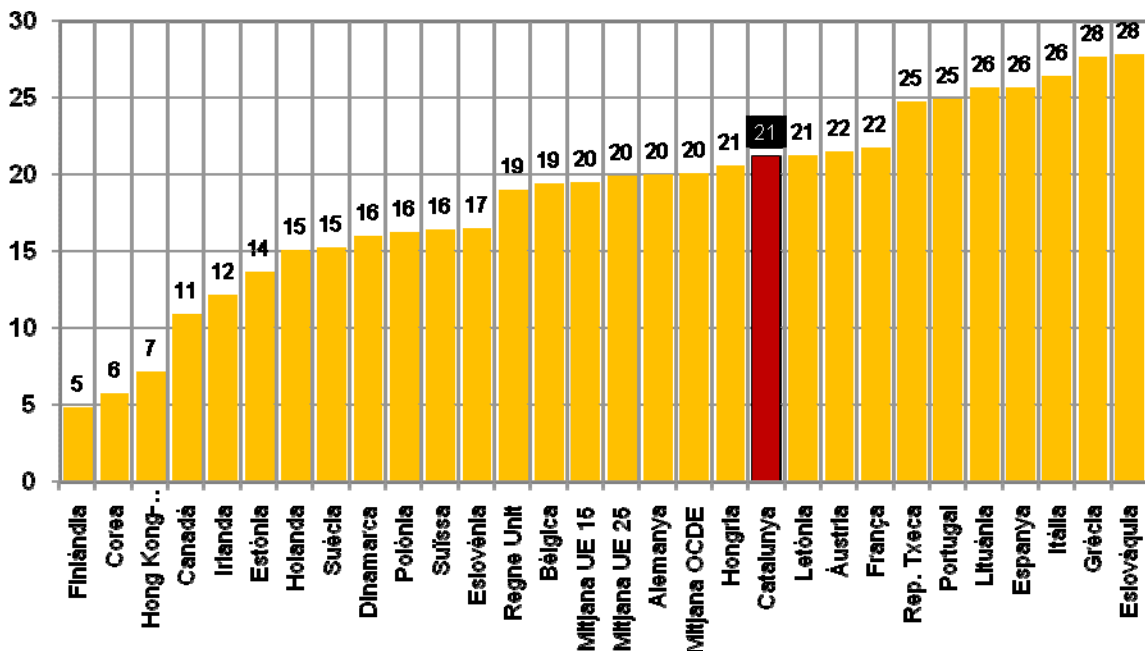
El gràfic 11 presenta el percentatge d'alumnat amb un nivell 1 i -1 en l'escala de competència científica pels països de la mostra. Els països es presenten ordenats d'esquerra a dreta des dels que tenen un percentatge inferior d'alumnat en aquesta situació, fins als casos on un percentatge major d'alumnes no assoleixen el nivell bàsic de competències. Catalunya té grans dificultats per a garantir l'accés a un nivell bàsic de competències a tota la població escolar. Si a Catalunya prop del 19% de l'alumnat de 15 anys no assoleix aquestes competències bàsiques, a Finlàndia aquesta situació la pateix únicament un 4% de l'alumnat.

Gràfic 11. Percentatge d'alumnat en els nivells <1 i 1 en ciències



Font: Base de dades OCDE-PISA 2006

Gràfic 12. Percentatge d'alumnat en els nivells <1 i 1 en lectura



Font: Base de dades OCDE-PISA 2006

El gràfic 12 presenta el percentatge d'alumnat amb un nivell 1 i -1 a l'escala de comprensió lectora pels països de la mostra. Es pot observar com Catalunya té grans dificultats per a garantir l'accés a un nivell bàsic de competències a tota la població escolar (1 de cada 5 alumnes no aconsegueix aquest nivell).

El sistema educatiu català no garanteix l'accés a un nivell bàsic de competències educatives a una part important del seu alumnat. Aproximadament un 20% dels alumnes catalans de 15 anys no estan preparats per atendre etapes educatives superiors ni per incorporar-se a ocupacions mínimament qualificades del mercat de treball. L'evidència internacional apunta que els baixos nivells d'excel·lència educativa a Catalunya es podrien explicar per l'elevat volum d'alumnat en risc de fracàs escolar.

Taula 4. Percentatge d'alumnat de Catalunya en els nivells de competència en ciències, matemàtiques i comprensió lectora.

Nivells de competència	Ciències	Matemàtiques	Comprensió lectora
	%	%	%
Per sota del nivell 1	4,7	7,6	6,6
Nivell 1	13,9	13,4	14,6
Nivell 2	26,2	25,2	27,1
Nivell 3	31,7	27,4	31,6
Nivell 4	18,9	18,3	17,1
Nivell 5	4,2	6,8	3,1
Nivell 6	0,4	1,3	

Font: Base de dades OCDE-PISA 2006

Els resultats de l'alumnat català es caracteritzen pels baixos nivells d'excel·lència en totes les àrees de competències.

c) El risc de fracàs escolar és més elevat en el sector públic que en el sector privat, bàsicament degut al fet que acull a una població escolar menys afavorida

Taula 5. Percentatge de l'alumnat de Catalunya per nivells de competència en ciències segons titularitat

Nivells de competència	Ciències		
	Centres públics	Centres privats	Total Catalunya
Per sota del nivell 1	6,6	2,5	4,7
Nivell 1	19,0	7,9	13,9
Nivell 2	29,0	22,7	26,2
Nivell 3	28,7	35,3	31,7
Nivell 4	13,7	25,0	18,9
Nivell 5	2,8	5,8	4,2
Nivell 6	0,1	0,8	0,4

Font: Base de dades OCDE-PISA 2006

La taula 5 presenta el percentatge d'alumnat per nivell de competència en l'escala de ciències segons titularitat del centre. Els nivells d'excel·lència (nivell 5 i 6) són relativament baixos tant als centres públics com els privats. El diferencial d'eficàcia dels centres privats respecte dels centres públics és especialment significatiu en els nivells inferiors de rendiment en ciències. Més del 25% de l'alumnat dels centres públics demostra un nivell de competències en ciències per sota del nivell bàsic definit per l'OCDE (nivell 2). Això vol dir que un de cada quatre alumnes en els centres públics catalans es troba en risc de fracàs escolar.

d) La comparativa amb regions del nord d'Itàlia situa Catalunya clarament per sota en competència científica

Taula 6. Puntuació en ciències i diferència amb la mitjana de l'OCDE de Catalunya i les regions del Nord d'Itàlia

	Puntuació en ciències	Dif. OCDE
Friuli	534	34
Bolzano	526	26
Veneto	524	24
Trento	521	21
Em. Romagna	510	10
Piemonte	508	8
UE15	503	3
UE25	503	3
OCDE	500	0
Lombardia	499	-1
Catalunya	491	-9
Liguria	488	-12

Font: Base de dades OCDE-PISA 2006

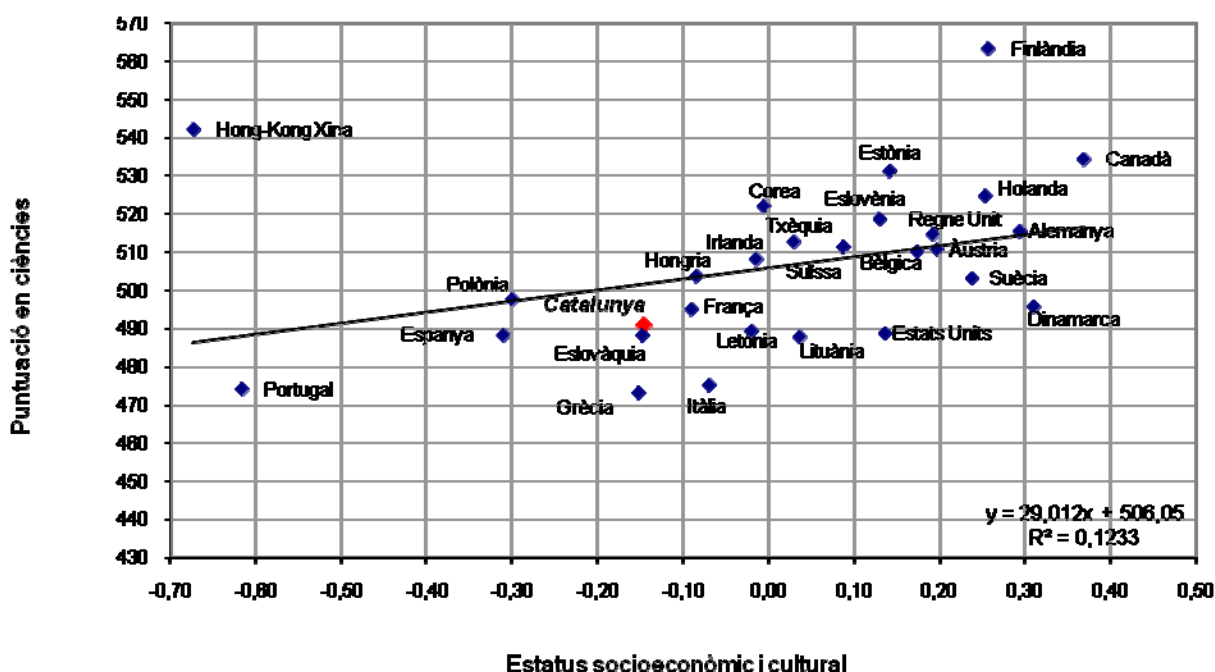
[3. Eficiència del sistema educatiu]

Catalunya té un nivell d'eficiència en educació per sota de la mitjana europea.

D'acord amb el nivell socioeconòmic i cultural de les famílies, el nivell d'estudis dels progenitors i la despesa pública en educació, Catalunya hauria de tenir clarament millors resultats.

a) Pel nivell socioeconòmic i cultural de les famílies, els alumnes catalans haurien de tenir millors resultats

Gràfic 13. Puntuació en ciències segons estatus socioeconòmic i cultural



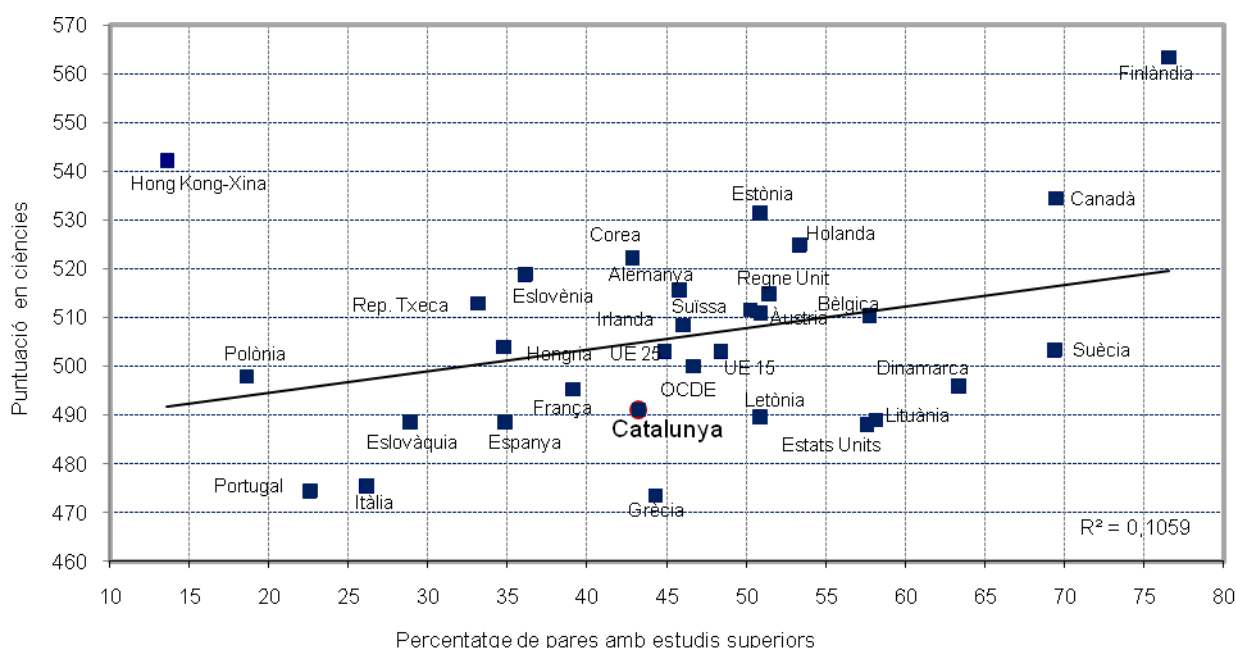
Font: Elaboració pròpia a partir de la base de dades OCDE-PISA 2006

Hom pot suposar que aquells països amb un major desenvolupament social tenen més facilitats per disposar d'un sistema educatiu efectiu. Per tal de mesurar l'estatus socioeconòmic i cultural del país s'utilitza el valor mitjà de l'índex ESCS proporcionat per PISA. Es tracta d'un índex que recull diferents indicadors sobre les condicions de vida dels alumnes i les seves famílies

En el cas català, s'observa que, en aquesta mostra de països, la seva puntuació mitjana en competències científiques és inferior al que li correspondria pel seu nivell de desenvolupament econòmic i social. No es pot argumentar, per tant, utilitzant aquestes dades, que el baix rendiment del sistema educatiu català s'explica pel baix nivell de desenvolupament econòmic del país.

b) Pel nivell d'estudis dels pares, els alumnes catalans haurien de tenir millors resultats

Gràfic 14. Puntuació en ciències segons percentatge de pares amb estudis superiors



Font: Base de dades OCDE-PISA 2006

El major o menor nivell educatiu de la població adulta d'un país és una de les possibles explicacions dels resultats educatius del seu alumnat. Com a mesura del nivell educatiu de la població adulta s'utilitza el percentatge d'alumnes a la mostra PISA amb pares (pare o mare) amb estudis superiors finalitzats. El gràfic 14 presenta la distribució dels països segons la puntuació mitjana en ciències i el percentatge d'alumnat amb pares amb estudis superiors.

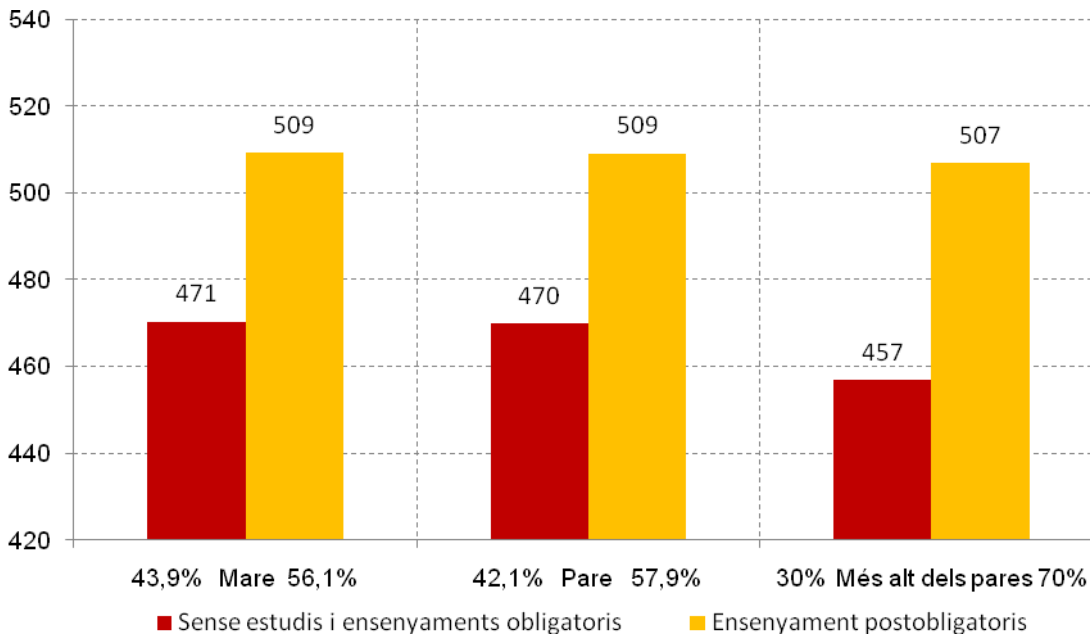
Catalunya es troba al voltant de la mitjana dels països de la mostra pel que fa al percentatge de pares (pare o mare) amb estudis superiors, però els seus resultats educatius continuen estant per sota del que s'esperaria pel nivell d'estudis dels pares.

c) Catalunya té diferències de resultats importants dels alumnes, en funció del nivell d'estudis dels pares

Nivell d'estudis més alt de la mare i del pare

El gràfic 15 presenta les puntuacions mitjanes de l'alumnat en ciències segons el nivell d'estudis de la mare, del pare i segons el més alt dels dos. El nivell d'estudis és el millor indicador disponible del capital cultural familiar. S'entén per capital cultural la proximitat entre la cultura familiar de l'alumne i la de la institució escolar. El nivell d'estudis es mostra agrupat en dues categories depenent de si s'han completat o no estudis postobligatoris. Les dades indiquen que l'alumnat amb algun dels pares amb estudis postobligatoris assoleix 50 punts més de mitjana que la resta de l'alumnat (507 envers 457). El nivell d'estudis de la mare i el pare tenen la mateixa influència sobre els resultats de l'alumnat. Allò que fa més diferència entre l'alumnat és que almenys hi hagi un dels pares que tingui estudis postobligatoris.

Gràfic 15. Puntuació en ciències de l'alumnat segons nivell d'estudis de la mare i del pare



Font: Base de dades OCDE_PISA 2006

En el rendiment de l'alumnat té una gran influència que un dels pares hagi finalitzat estudis postobligatoris.

Els resultats educatius de Catalunya comparats amb els de la resta de països del seu entorn són mediocres. La influència de l'estatus socioeconòmic i cultural sobre els resultats educatius és moderada. D'altra banda, la desigualtat de resultats entre xarxes és una font molt important d'inequitat del sistema. A més a més, a Catalunya prop d'un 20% de l'alumnat de 15 anys es troba en risc greu de fracàs escolar. És especialment preocupant la situació de l'alumnat no nadiu. A Catalunya l'alumnat no nadiu és el que obté pitjors resultats educatius de tots els països de la mostra. Sembla que el sistema educatiu català es mostra incapaç d'afrontar certs reptes socials bàsics des del punt de vista de l'equitat educativa. Cal apuntar la necessitat de prioritzar l'acció educativa sobre l'alumnat amb majors dificultats d'aprenentatge, ja que aquesta sembla ser una de les claus per millorar tant l'excel·lència com l'equitat del sistema educatiu català.

Catalunya presenta resultats per sota de la mitjana dels països de l'OCDE i de la Unió Europea en els tres àmbits d'avaluació (lectura, matemàtiques i ciències). Els resultats en comprensió lectora es troben significativament per sota d'aquesta mitjana. Els mediocres resultats de Catalunya no poden explicar-se únicament per la baixa inversió pública en educació, pel baix nivell educatiu de la població adulta o pel nivell socioeconòmic del país. Cal un major aprofundiment sobre les raons institucionals que expliquen el baix rendiment de Catalunya en relació als països del seu entorn.

En equitat educativa Catalunya se situa a la mitjana europea.
A l'interior de la societat catalana, no obstant, hi ha diferències significatives.

- a) Catalunya mostra diferències de resultats en ciències, en funció del gènere, superiors a les d'altres països.
- b) Catalunya té una diferència de resultats en ciències en funció del nivell socioeconòmic i cultural de les famílies similar a la mitjana de l'OCDE.
- c) Les diferències de resultats a les tres competències, entre l'alumnat nascut a Espanya i fora d'Espanya, són molt elevades.
En la comparació internacional, la puntuació de l'alumnat no nadiu a Catalunya és la més baixa de tots els països de la mostra.
En ciències i comprensió lectora, Catalunya és un dels sistemes educatius amb majors desigualtats de resultats entre nadius i no nadius.
- d) Les diferències de resultats entre el sector públic i el sector privat són molt elevades a les tres competències mesurades. Entre aquells països que tenen una presència significativa del sector privat, Catalunya és el que presenta una major desigualtat de resultats entre xarxes.
- e) La diferència de puntuació entre els centres públics i privats és deguda, bàsicament, a la desigual composició social dels alumnes dels centres.

En excel·lència educativa Catalunya se situa clarament
per sota de la mitjana europea.

- a) Catalunya té pocs alumnes en els nivells alts de competència científica i de comprensió lectora.
- b) Catalunya té un nombre elevat d'alumnes en risc de fracàs escolar (baix nivell de competències en ciències i en comprensió lectora).
- c) El risc de fracàs escolar és més elevat en el sector públic que el privat, bàsicament degut al fet que el sector públic acull una població escolar menys afavorida.
- d) La comparativa amb regions del nord d'Itàlia situa a Catalunya clarament per sota en competència científica.

Catalunya té un nivell d'eficiència en educació
per sota de la mitjana europea.

D'acord amb el nivell socioeconòmic i cultural de les famílies,
el nivell d'estudis dels progenitors i la despesa pública en educació,
Catalunya hauria de tenir clarament millors resultats.

- a) Pel nivell socioeconòmic i cultural de les famílies, els alumnes catalans haurien de tenir millors resultats.
- b) Pel nivell d'estudis dels pares, els alumnes catalans haurien de tenir millors resultats.
- c) Catalunya té diferències de resultats importants dels alumnes, en funció del nivell d'estudis dels pares.



Equitat, excel·lència i
eficiència educativa
a Catalunya.
Una anàlisi de la
comprensivitat del sistema
educatiu a Catalunya.



Una ullada a
l'Informe PISA 2006

Director: Ferran Ferrer
Investigadors: Òscar Valiente
José Luis Castel

Octubre del 2008

Informe II
Dossier de premsa

[0. Breu presentació de PISA 2006]

A manera de recordatori, apuntarem alguns trets bàsics del programa PISA - desplegat per l'OCDE - que ens permetin ubicar els comentaris que es desenvolupen a les pàgines posteriors:

- a) L'objectiu és mesurar el nivell de competència d'alumnes de 15 anys escolaritzats que els hi permetran fer realitat el principi d'aprenentatge al llarg de la vida. Així doncs la mostra vé determinada només per l'edat de l'alumne i no pel curs on està inscrit, a diferència d'altres enquestes internacionals.
- b) Les competències es mesuren de manera cíclica cada tres anys. Les competències són: comprensió lectora, cultura matemàtica i cultura científica. Aquesta darrera ha estat la competència principal en l'edició 2006.
- c) La mesura de les competències no guarda cap relació amb els curricula nacionals de cadascun del paisos participants. Es tracta d'una mirada més transversal sobre aquests tipus de competències.
- d) Per mesurar les competències s'utilitzen proves de "llapiç i paper", amb items que tenen un caràcter fonamentalment aplicat a la vida quotidiana
- e) Igualment es passa un qüestionari de context familiar, entorn d'aprenentatge,... als alumnes així com als directors de les escoles que hi participen a l'estudi. Aquests darrers informen bàsicament de les característiques del centre.
- f) El nombre de paisos participants en l'edició 2006 varen ser 57, incloent tant paisos considerats desenvolupats com en vies de desenvolupament. Convé tenir en compte que en una part d'aquests paisos la mostra va ser ampliada a fi efecte de tenir mostres representatives de territoris concrets. Tal va ser el cas d'Espanya on es va ampliar mostra a 10 comunitats autònomes. Itàlia, Alemanya, Canadà o Suïssa, entre d'altres, són també exemples d'aquesta pràctica.
- g) Les mostres representatives han estat entre 3.500 i 50.000 alumnes per país.
- h) El projecte és un exemple de rigor metodològic avalat per centres de molt prestigi en recerca educativa que han participat en el seu disseny, implementació i anàlisi de resultats com són: Australian Council of Educational Research (ACER), Netherlands National Institute for Educational Measurement (CITOGROUP), Educational Testing Service (ETS), National Institute for Educational Research al Japó (NIER), WESTAT
- i) PISA és també un referent quan a transparència, tant des del punt de vista del marc metodològic i instruments emprats, com de la pròpia base dades original amb tots els resultats alumne per alumne. Tota aquesta informació és d'accés completament obert a Internet, sense cap mena de restricció.

El “model comprensiu” apareix seriament debilitat a Catalunya, com a mínim en l’últim tram de l’educació obligatòria.

- L’informe PISA evidencia que a Catalunya un de cada tres centres resol la configuració dels grups classe mitjançant l’agrupació dels alumnes en funció de les seves capacitats.
- Els mals resultats no es desprenen del “model comprensiu”. Amb aquest model hi ha Comunitats Autònomes que obtenen bons resultats i d’altres no.

Els mediocres resultats de Catalunya no es poden atribuir a les característiques del model educatiu a l’estat espanyol.

- Pel nivell socioeconòmic i cultural que tenen les famílies, Catalunya obté unes puntuacions més baixes del que li correspondria.

Els centres amb més repetidors obtenen pitjors resultats. La repetició és el reflex del fracàs escolar.

- a) El percentatge de repeticions s’associa amb pitjors resultats en ciències tant als centres públics com als centres privats.
- b) Els centres públics recorren més a la repetició que els centre privats.

[1.LA COMPRENSIVITAT DEL SISTEMA]

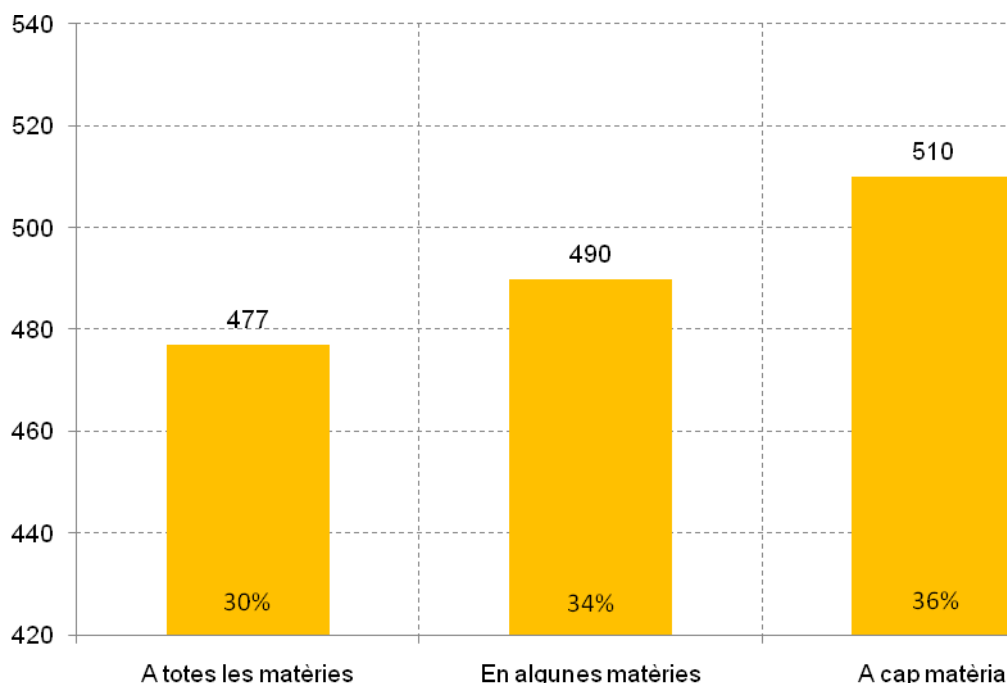
El "model comprensiu" apareix seriament debilitat a Catalunya, com a mínim en l'últim tram de l'educació obligatòria.

a) L'informe PISA evidencia que a Catalunya un de cada tres centres resol la configuració dels grups classe mitjançant l'agrupació dels alumnes en funció de les seves capacitats a totes les matèries.

L'educació secundària obligatòria a Catalunya és formalment comprensiva. Això vol dir que tot l'alumnat està sotmès a un mateix currículum i unes mateixes condicions d'escolarització independentment de les seves capacitats.

La realitat dels centres de secundària a Catalunya és que les pràctiques de selecció i separació de l'alumnat en itineraris sovint es donen dins dels mateixos centres escolars. L'informe Pisa 2006 recull informació sobre les pràctiques d'agrupació de l'alumnat entre classes segons les seves capacitats. Un terç de l'alumnat assisteix a centres on s'agrupa sistemàticament l'alumnat en totes les matèries segons les seves capacitats. Un altre terç ho fa en centres on s'agrupa l'alumnat segons capacitat únicament en algunes matèries, i un altre terç de l'alumnat assisteix a centres que no recorren a aquestes pràctiques. Cal destacar que l'agrupació per nivells és una pràctica més comuna als centres públics que als privats.

Gràfic 1. Puntuació en ciències i política d'agrupació de l'alumnat entre classes segons capacitats



Font: Elaboració pròpia a partir de la base de dades OCDE-PISA 2006

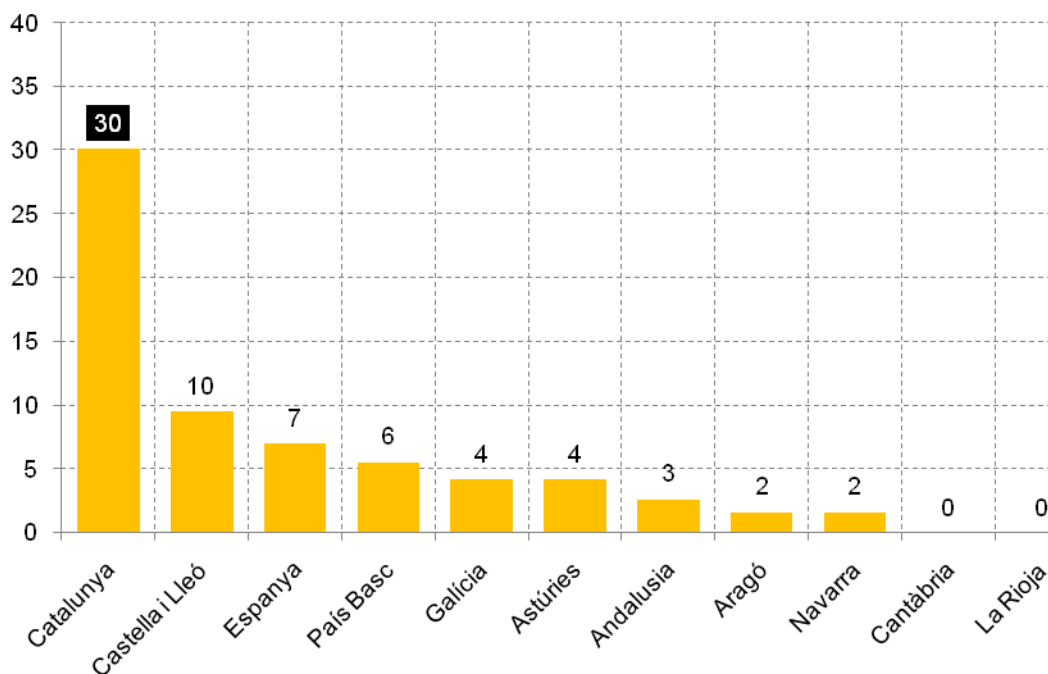
La pràctica de l'agrupació segons capacitats als centres de secundària sembla influir negativament en els resultats de l'alumnat. El gràfic 1 presenta les puntuacions mitjanes en ciències de l'alumnat segons les pràctiques d'agrupació segons capacitats als centres escolars.

El gràfic 2 presenta el percentatge d'alumnat que assisteix a centres escolars on se separa l'alumnat en totes les matèries segons les seves capacitats (itineraris) i des d'una perspectiva comparada.

En aquest punt de l'anàlisi cal remarcar que la comparativa respecte a les Comunitats Autònomes es fa només entre les 10 COMUNITATS AUTÒNOMES que tenen mostra ampliada a PISA 2006. Hi ha 7 Comunitats Autònomes que no van entrar en l'estudi amb una mostra ampliada i per tant no es disposa de resultats representatius d'aquests territoris. Entre les COMUNITATS AUTÒNOMES que no han elaborat mostra ampliada hi ha les Comunitats Autònomes de Madrid i València, probablement les de major similitud amb Catalunya pel que fa a la seva estructura socio-demogràfica. Cal, doncs, tenir sempre present que la comparació de Catalunya amb les COMUNITATS AUTÒNOMES es fa amb aquestes limitacions i que el resultat de la comparació es podria veure alterat - com a mínim pel que fa a la posició que ocupa Catalunya en aquesta comparació- si la mostra fos de les 17 Comunitats.

Les 10 COMUNITATS AUTÒNOMES AVALUADES apareixen ordenades de major a menor percentatge d'alumnat en centres que agrupen per nivells a totes les matèries. En el marc legislatiu espanyol, els centres de secundària són formalment inclusius en la mesura que no poden seleccionar l'alumnat en base a les seves capacitats. Això no vol dir que, dins del centres de secundària, es donin pràctiques de separació de l'alumnat entre grups de nivell. Al sistema educatiu a Catalunya és on aquestes pràctiques són més freqüents i, per tant, és on el model comprensiu més es manifesta debilitat.

Gràfic 2. Percentatge d'alumnat a centres que agrupen segons capacitats a totes les matèries en perspectiva comparada..



Font: Base de dades OCDE-PISA 2006

b) Els mals resultats no es desprenen del “model comprensiu”. Amb aquest model hi ha Comunitats Autònomes que obtenen bons resultats i d’altres no.

La taula 1 presenta la puntuació mitjana en l’escala de ciències, matemàtiques i comprensió lectora per les 10 COMUNITATS AUTÒNOMES AVALUADES de la mostra. Aquestes apareixen ordenades de major a menor puntuació en l’escala de competència científica, donat que és l’àmbit de competències que centra l’atenció de l’edició de 2006 del Projecte PISA. Per aquesta mateixa raó la puntuació mitjana de l’OCDE és 500 en l’escala de competències científiques, ja que s’utilitza com a valor de referència per la resta puntuacions.

Es pot observar que aquells sistemes educatius que demostren ser més eficaços en l’ensenyament de les ciències també acostumen a ser-ho en la resta d’àmbits de competències. No obstant això, destaca el menor rendiment de totes les 10 COMUNITATS AUTÒNOMES AVALUADES en l’escala de comprensió lectora respecte les mitjanes internacionals. Sembla que els problemes de comprensió lectora no són exclusius del cas català al sistema educatiu espanyol. Això no vol dir en cap cas que totes les COMUNITATS AUTÒNOMES estiguin en la mateixa situació en relació a la comprensió lectora. A territoris com La Rioja l’assoliment en comprensió lectora és molt semblant als estàndards internacionals. A Catalunya, en canvi, la puntuació en comprensió lectora és significativament inferior a la de la mitjana dels països membres de l’OCDE.

Taula 1. Puntuacions mitjanes en ciències, matemàtiques i comprensió lectora

	Ciències	Matemàtiques	Lectura
La Rioja	520	526	492
Castella i Lleó	520	515	478
Aragó	513	513	483
Navarra	511	515	481
Cantàbria	509	502	475
Astúries	508	497	477
Gal·lícia	505	494	479
UE15	503	498	492
UE25	503	498	490
OCDE	500	498	492
País Basc	495	501	487
<i>Catalunya</i>	<i>491</i>	<i>488</i>	<i>477</i>
Espanya	488	480	461
Andalusia	474	463	445

Font: Base de dades OCDE-PISA 2006

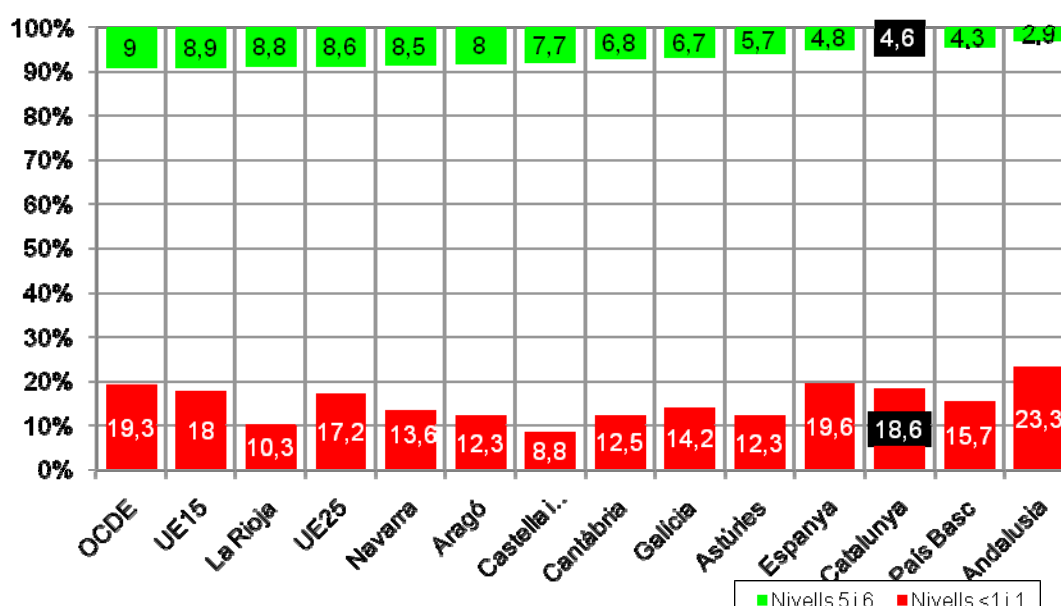
L’única de les 10 COMUNITATS AUTÒNOMES AVALUADES de la mostra que obté pitjors resultats que Catalunya és Andalusia. En cap escala de competències el sistema educatiu català no aconsegueix sortir de l’extrem inferior de la taula. Comunitats com Aragó obtenen millors puntuacions que Catalunya en tots els àmbits de competències avaluats. Llevat del cas ja comentat de la comprensió lectora, aquests resultats mostren que no hi ha un patró d’eficàcia comú pels sistemes educatius de les COMUNITATS AUTÒNOMES espanyoles. Els mediocres resultats de Catalunya en l’avaluació de Pisa no es poden explicar com un problema propi de tot el sistema educatiu espanyol, ja que trobem COMUNITATS AUTÒNOMES (com La Rioja, Castella i Lleó, Aragó o Navarra) on els resultats en ciències i matemàtiques són força superiors a la resta de països del nostre entorn.

[2.Equitat / Excel·lència educativa]

Els mediocres resultats de Catalunya no es poden atribuir a les característiques del model educatiu a l'estat espanyol.

El gràfic 7 presenta el percentatge d'alumnat en els nivells inferiors i superiors en l'escala de competència científica per la mostra de 10 COMUNITATS AUTÒNOMES AVALUADES. En la part baixa del gràfic apareix el percentatge d'alumnat amb nivell 1 (entre 335 i 410 punts) i inferior a 1 (<335 punts). En la part alta del gràfic apareix el percentatge d'alumnat amb nivell 5 (entre 634 i 708 punts) i nivell 6 (>708 punts). Els territoris es presenten ordenats de major a menor percentatge d'alumnat en els nivells superiors de l'escala de competències en ciències.

Gràfic 7. Percentatge d'alumnat en els nivells alt i baix de l'escala de competències científiques



Font: Base de dades OCDE-PISA 2006

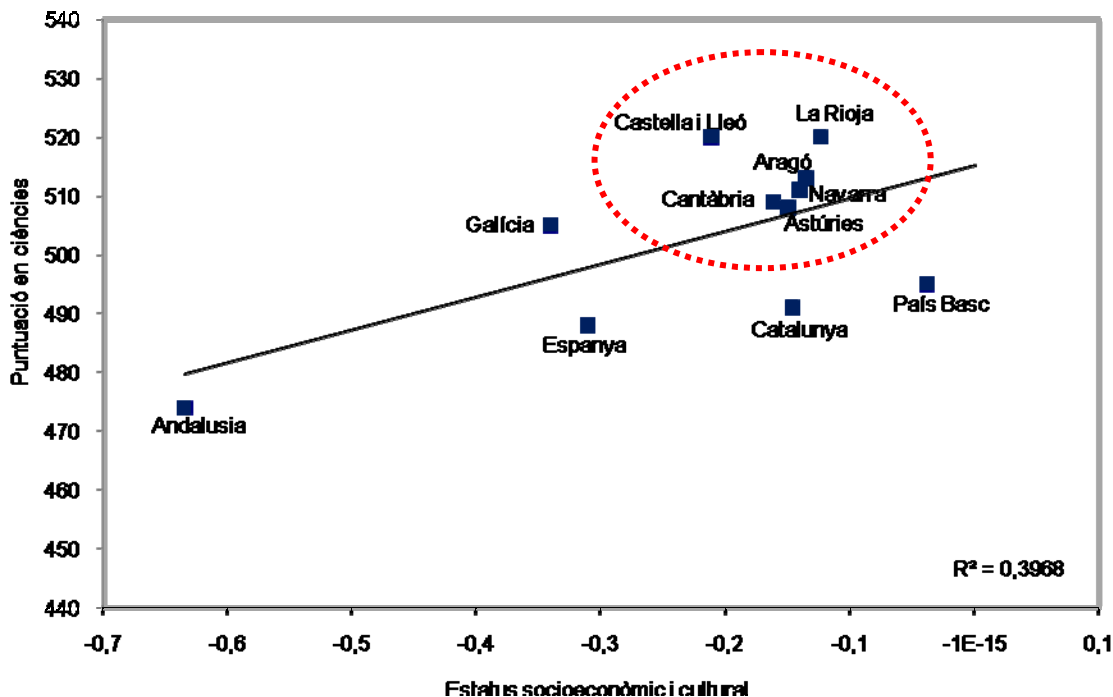
Hi ha COMUNITATS AUTÒNOMES (La Rioja, Castella i Lleó, Aragó o Navarra) on els resultats en ciències i matemàtiques són força superiors a la resta de països del nostre entorn. Aquesta dada obliga a ser molt prudent a l'hora de responsabilitzar globalment el model educatiu del sistema espanyol, ja que hi ha COMUNITATS AUTÒNOMES d'aquest sistema que obtenen resultats molt bons.

Catalunya es troba en el grup de 10 COMUNITATS AUTÒNOMES AVALUADES amb menor percentatge d'alumnat en els nivells superiors de competència científica. Tres de les 10 COMUNITATS AUTÒNOMES AVALUADES de la mostra (La Rioja, Navarra i Aragó) doblen a Catalunya en percentatge d'alumnat amb nivells alts en competència científica. Pel que fa a l'alumnat en risc de fracàs escolar en ciències (nivell 1 i inferior), Catalunya es troba entre les tres comunitats autònomes de la mostra amb major percentatge d'alumnat en aquesta situació (juntament amb Andalusia i País Basc).

El percentatge d'alumnes que tenen altes competències en ciències és inferior a la resta de Comunitats Autònomes. De la mateixa manera que el percentatge d'alumnes amb clar risc de fracàs escolar (per sota de nivell 2) és superior a la resta de Comunitats Autònomes.

a) Pel nivell socioeconòmic i cultural que tenen les famílies, Catalunya obté unes puntuacions més baixes del que li correspondria.

Gràfic 8. Puntuació en ciències segons Estatus socioeconòmic i cultural de les famílies



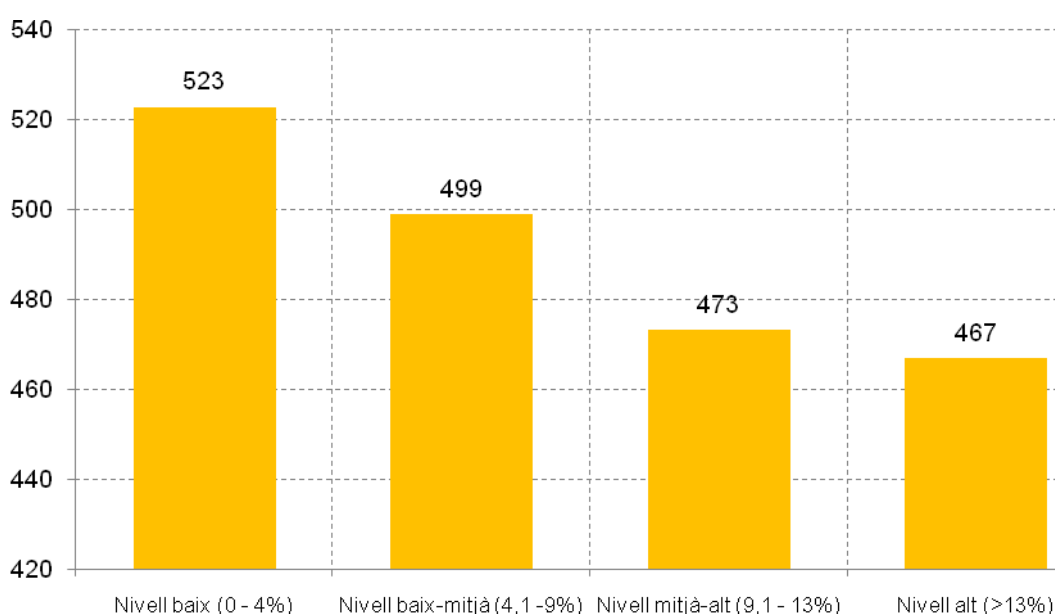
Font: Base de dades OCDE-PISA 2006

El gràfic 8 mostra una relació positiva entre el nivell socioeconòmic i cultural de les famílies i la puntuació mitjana en ciències de les 10 COMUNITATS AUTÒNOMES AVALUADES de la mostra. Segons aquests resultats, un major desenvolupament socioeconòmic i cultural en un territori està associat amb una població escolar amb millors competències científiques a l'edat de 15 anys. En tot cas, cal assenyalar que Catalunya obté resultats molt pitjors que altres COMUNITATS AUTÒNOMES amb similar nivell socioeconòmic de les famílies.

[3. Repeticions]

Els centres amb més repetidors obtenen pitjors resultats. La repetició és el reflex del fracàs escolar.

Gràfic 12. Puntuació en ciències i percentatge de repeticions a l'ESO



Font: Base de dades OCDE-PISA 2006

El gràfic 12 mostra les puntuacions mitjanes en ciències de l'alumnat segons el percentatge d'alumnes que repeteixen als centres escolars. La diferència de puntuació entre els centres amb nivell baix i nivell alt de repetició és de més de 55 punts. Els centres escolars amb major percentatge de repetició obtenen pitjors resultats en ciències. No és possible esbrinar fins a quin punt el percentatge de repeticions és causa o conseqüència dels mals resultats en ciències.

Quan comparem entre centres públics i privats observem el següent:

a) El percentatge de repeticions s'associa amb pitjors resultats en ciències tant als centres públics com als centres privats.

b) Els centres públics recorren més a la repetició que els centre privats. El fet de recórrer en major mesura a la repetició - sense promoure altres mesures de reforç escolar- no millora els resultats i l'eficàcia dels centres educatius.

[4. Propostes]

Mirant l'escola

1.- Diagnosticar a l'educació preescolar i primària els alumnes que poden tenir certes dificultats amb els aprenentatges bàsics i establir estratègies que permetin la reconducció d'aquests dèficits instrumentals ja des del primer moment - sense estigmatitzar els alumnes que es troben en aquesta situació.

2.- Augmentar significativament les mesures de reforç de l'aprenentatge de lectura, matemàtiques i ciències, de manera molt especial entre la població escolar amb majors dificultats.

3.- Garantir una atenció més individualitzada, bé sigui mitjançant l'acció tutorial, el treball de dos professors conjuntament a l'aula, bé emprant altres espais escolars de manera puntual amb aquests alumnes dins l'horari escolar.

4.- Promoure classes de reforç i de suport a l'estudi dins i fora de l'horari escolar. Per això cal establir espais a les escoles, i a d'altres centres del barri (per exemple, les biblioteques) per poder ajudar aquests tipus d'alumnes en els aprenentatges que tinguin major dificultat. La sisena hora pot utilitzar-se per aquesta mesura.

5.- Promoure l'esperit de millora i superació personal entre els alumnes, des de la perspectiva de l'aprenentatge cooperatiu.

6.- Garantir la dotació i organització més adequada de recursos humans i materials (els 'millors' professionals, les millors instal·lacions, etc.) als centres escolars que atenen alumnes amb més dificultats, per tal que el centre esdevingui atractiu per a la població del seu territori.

Mirant el sistema educatiu

1.- Estabilitzar a mig i llarg termini la gestió del sistema educatiu a Catalunya. Una eina fonamental seria que l'aprovació de la LEC comptés amb un ampli recolzament social i polític

2.- Acordar un compromís públic de les principals organitzacions del sector públic i del sector privat per col·laborar estretament en l'objectiu de garantir un sistema educatiu equitatiu i d'excel·lència per tots els ciutadans; una educació de qualitat a qualsevol escola del país

3.- Garantir - precisament a partir d'una distribució més justa dels recursos econòmics - que els centres públics o privats que treballen amb col·lectius i entorns amb més dificultats rebin més recursos que la resta de centres a fi efecte de millorar les condicions educatives d'aquests alumnes.

4.- Incentivar projectes d'innovació d'escoles i instituts dirigits a reforçar l'equitat i l'excel·lència dins els centres escolars

5.- Millorar significativament la formació inicial i permanent del professorat així com el procés d'accés al lloc de treball a fi efecte de garantir una educació d'alta qualitat.

6.- Reforçar una cultura d'avaluació del sistema educatiu que sigui transparent, rigorosa, independent i al servei de la societat.