



memòria
M2010
de Responsabilitat Social



Atenció a les Persones
amb discapacitat intel·lectual

AMPANS, entitat sense afany de lucre, s'inicia com a associació l'any 1965 per un grup de pares i mares amb la vocació de donar una dimensió pública i social a les persones amb discapacitat intel·lectual. L'any 2010 l'associació es transforma en Fundació.

Amb més de 46 anys d'història, la missió de la Fundació AMPANS és la millora de la qualitat de vida de les persones amb discapacitat intel·lectual i de les seves famílies, creant i gestionant centres, serveis i suports, sota criteris d'eficiència i eficàcia.

Gràcies a totes les persones, empreses, entitats i institucions que ens feu costat per ajudar-nos a seguir avançant.

A close-up photograph of a woman smiling down at a young child who is looking up at her with a joyful expression, showing their teeth. The woman is wearing a blue top and a black headscarf. The child is wearing a red top. The text is overlaid on the woman's face.

**De tots els reconeixements,
el que més ens importa
és el que ens dones tu**



Índex

- 4** CARTA DEL PRESIDENT
- 5** CARTA DEL DIRECTOR
- 8** MISSIÓ, VISIÓ I VALORS
 - 11 ELS NOSTRES SERVEIS A MANRESA I COMARCA
- 14** FER LA VIDA MÉS FÀCIL A LES PERSONES
 - 16 UN ESTIL DE TREBALL BASAT EN UN TRACTE PERSONALITZAT I DE CALIDESA
 - 18 AL SERVEI DE LES FAMÍLIES
 - 20 INSERCIÓ LABORAL
- 22** GESTIÓ DE LA QUALITAT
- 24** L'EQUIP
 - 26 APOSTA PER LA FORMACIÓ CONTINUADA
- 30** PROJECTES REALITZATS
 - 31 PROJECTES DE FUTUR
- 32** ELS ACTES MÉS RELLEVANTS DEL 2010
- 40** AMPANS EN XIFRES
- 45** ORGANIGRAMA



Domènec Casasayas, president d'AMPANS



Els dotze mesos de l'any 2010, una vegada més, han estat plens d'activitat; activitat i reptes que ens han de seguir motivant per tal de donar atenció, formació, ocupació i la millor qualitat de vida a les persones amb discapacitat, que són objecte de la nostra missió. I això ho hem fet i ho seguirem fent mitjançant la professionalitat i el compromís diari dels gairebé 600 treballadors i treballadores d'AMPANS.

Durant aquest darrer any s'han posat en marxa els nous serveis d'acolliment residencial i d'atenció diürna "la Colònia" (Súria) i "Urpina" (Sant Salvador de Guardiola) que han servit per diversificar el model i la xarxa de serveis, a la vegada que eixugar la llista d'espera en el servei de llar - residència.

Millorar la qualitat de vida de les persones a les que atenem és la nostra raó de ser. Per aquest motiu, no solament avancem en serveis d'atenció a les persones, sinó també en investigació, formació i coneixement. Aquesta labor es tradueix, per exemple, en el lliurament del III Premi d'Investigació i Innovació d'AMPANS, o en la celebració del I Congrés Estatal sobre Alteracions de la Conducta, organitzat conjuntament amb la Fundació Althaia, i que s'han traduït en un impacte positiu entre les entitats que atenem a persones amb discapacitat.

L'any 2010, és també l'any de la culminació del procés de transformació d'AMPANS en Fundació, amb l'objectiu de dotar-se de totes les eines que preveu la legislació vigent per garantir, amb la màxima seguretat, els béns i el futur de les persones amb discapacitat intel·lectual.

El pas a fundació no significa cap canvi en el funcionament de l'entitat, que des de fa més de 45 anys treba-

lla per aconseguir la màxima qualitat de vida per a les persones amb discapacitat intel·lectual i ho fa mantenint intactes la missió i els valors que van inspirar als fundadors d'AMPANS. És doncs, aquest, un bon moment per agrair la col·laboració de les persones que heu contribuït a fer que AMPANS sigui avui dia un referent al sector, i que esperem seguir tenint la vostra confiança i el vostre suport per seguir avançant.

Abans d'acabar, volem esmentar un acte molt significatiu i que vàrem organitzar amb molta il·lusió per brindar una trobada als amics: el Concert de Nadal Amics d'AMPANS, que va ser possible gràcies al suport de l'Ajuntament de Manresa i del Teatre Kursaal, tot un èxit que esperem repetir.

En definitiva, l'any 2010 ha estat un any de treball continuat al servei de les persones, al servei d'un projecte educatiu, laboral, social que fa possible una societat cada vegada més implicada i més igualitària. Som diferents, som iguals.

Agrair, finalment, la confiança que ens donen les persones amb discapacitat i les seves famílies, entitats, empreses, ens locals, institucions, administració pública de la Generalitat, i persones a títol individual que fan que el projecte Ampans, dia rere dia, sigui una realitat.



Toni Espinal, director d'AMPANS

Venim vivint uns darrers anys convulsos, complicats per una societat fonamentada en l'estat del benestar. La crisi ha afectat el teixit empresarial del nostre país, i moltes empreses no han pogut sobreviure a la situació, fet que ha comportat que persones i famílies senceres hagin de viure en condicions poc favorables i desconegudes fins ara.

La pèrdua de llocs de treball és una de les principals conseqüències de la crisi, i tot l'esforç fet durant anys per la creació i manteniment de llocs de treball per a persones amb discapacitat intel·lectual corre el risc generalitzat d'un retrocés. Malgrat tot, AMPANS ha seguit creant ocupació per les persones amb dificultats d'inclusió social aquest 2010, ja sigui mitjançant el treball protegit o a través de la inserció laboral a l'empresa ordinària, i s'ha ampliat la contractació de personal d'atenció directa, amb la posada en marxa de dos nous serveis d'acolliment residencial (Urpina i La Colònia, a Sant Salvador de Guardiola i a Súria, respectivament). Tot i la pèrdua de clients i la reducció de comandes que han experimentat els serveis laborals d'AMPANS, una política de contenció de la despesa i l'estalvi energètic, i una diversificació de les línies de negoci, han fet possible seguir generant llocs de treball.

La formació del personal és una aposta clara d'AMPANS, que millora dia a dia les condicions de treball dels seus empleats, i que aplica un pla d'igualtat d'oportunitats que permet que les dones ocupin llocs de responsabilitat en l'organigrama de l'entitat. La implicació del personal d'AMPANS és clau per l'èxit de la missió d'AMPANS.

El respecte al mediambient amb polítiques d'eficiència energètica i de reducció de generació de residus, ens

permeten ser cada dia més diligents en la protecció del medi ambient.

AMPANS vol ser referent en gestió de serveis per a les persones amb discapacitat intel·lectual i en atenció a persones amb trastorns de conducta. Aquests objectius marcaran les línies d'actuació de futur de l'entitat, que treballa per fomentar les capacitats i l'autonomia de les persones. Diversificar les fonts de finançament per disminuir la dependència de les institucions públiques, impulsar la innovació i el coneixement, i seguir fomentant la sensibilització del teixit empresarial i social per contribuir a una societat més madura i cohesionada, són també objectius claus de l'entitat.

Plantejar reptes, oportunitats, projectes que il·lusionin i que tinguin impacte social, que permetin a les empreses sumar-s'hi no només amb valor econòmic, sinó també amb valor social, a través de voluntariat amb hores del seu personal, de compartir coneixement, de fomentar la participació, de fer-la partícip del projecte, és crear tendència, models nous de col·laboració; perquè pensem que AMPANS i empresa responsable sumen per una societat més justa i solidària.









MISSIÓ

VISIÓ

VALORS

Missió

Millorar la qualitat de vida de les persones amb discapacitat intel·lectual, creant i gestionant centres, serveis i suports; sota criteris d'eficiència i eficàcia.

Són referències importants en la missió d'AMPANS:

- ▶ Les famílies de les persones amb discapacitat intel·lectual.
- ▶ La Comarca del Bages.
- ▶ I els col·lectius de persones amb necessitats de suport.

Visió

Ser una organització de referència a Catalunya en la gestió de serveis i suports per a persones amb discapacitat intel·lectual.





Valors

Atenció individualitzada Cada persona i família rep una atenció específica, concreta i personalitzada, per mitjà d'uns recursos humans, materials, tecnològics, terapèutics i organitzatius, que tenen en compte les seves necessitats, els seus interessos i desigs, les seves característiques i circumstàncies personals, les seves potencialitats, les seves diferències ètniques i culturals, així com les del seu entorn; per tal de desenvolupar al màxim les seves capacitats i objectius, i així poder integrar-se en la societat. Tot això es concreta en un Pla Centrat en la Persona.

Compromís Ampans, com a entitat, i els seus treballadors, promouen una actitud positiva, implicada, cooperativa, d'ajuda mútua i responsable, que va més enllà de la provisió de serveis, i que repercuteix en l'equip i en l'organització amb l'objectiu de millorar la qualitat de vida de les persones amb discapacitat i de les seves famílies.

Conducta ètica Ampans i els seus treballadors comparteixen uns valors i tenen un comportament basat en la transparència, l'honestedat, la confidencialitat, el respecte, la justícia social, el tracte igualitari, i que dóna sentit i significat a totes les accions de l'organització.

Inclusió social Ampans garanteix que totes les persones tinguin oportunitats, i assegura la participació de manera plena i normalitzada en els entorns personals i comunitaris per evitar al màxim fractures socials que suposin risc d'exclusió i aïllament de la resta de la societat.

Aprenentatge i millora continua L'entitat té la voluntat d'estar constantment informada i oberta a processos de millora del coneixement dirigits a la millora de les accions, les pràctiques, el treball, els serveis, i així poder aplicar aquells canvis que siguin necessaris per tal de ser més eficients i eficaços en la realització de les nostres tasques.

Professionalitat El personal respon a l'activitat de l'empresa d'una manera eficaç aprofitant al màxim els coneixements adquirits i adequant-los a la realització del treball i a les tasques encomanades, per tal de donar respostes òptimes i eficients en les responsabilitats i reptes personals.

Respecte L'acceptació de les diferències i la diversitat per part del personal d'Ampans garanteix que les persones i les seves famílies es sentin ateses, recolzades i protegides en els seus drets d'igualtat, inclusió comunitària, elecció, entre altres.

Responsabilitat Ampans garanteix el compliment dels deures i obligacions de les persones, de les famílies, del personal, mitjançant una gestió eficaç i eficient dels recursos que tenim a la nostra disposició, la promoció de pràctiques positives, la difusió de la informació necessària; i així poder assumir les conseqüències derivades de les accions dels diferents grups.

Treball en equip Ampans entén i fomenta la participació, l'expressió, l'aprenentatge, la interacció dels professionals, la comunicació, la complementarietat, la coordinació per tal d'aconseguir uns resultats positius, creatius i beneficiosos, a la vegada que fomenten un clima de sintonia, confiança, col·laboració i ajuda mútua, indispensables per assolir un treball de qualitat.





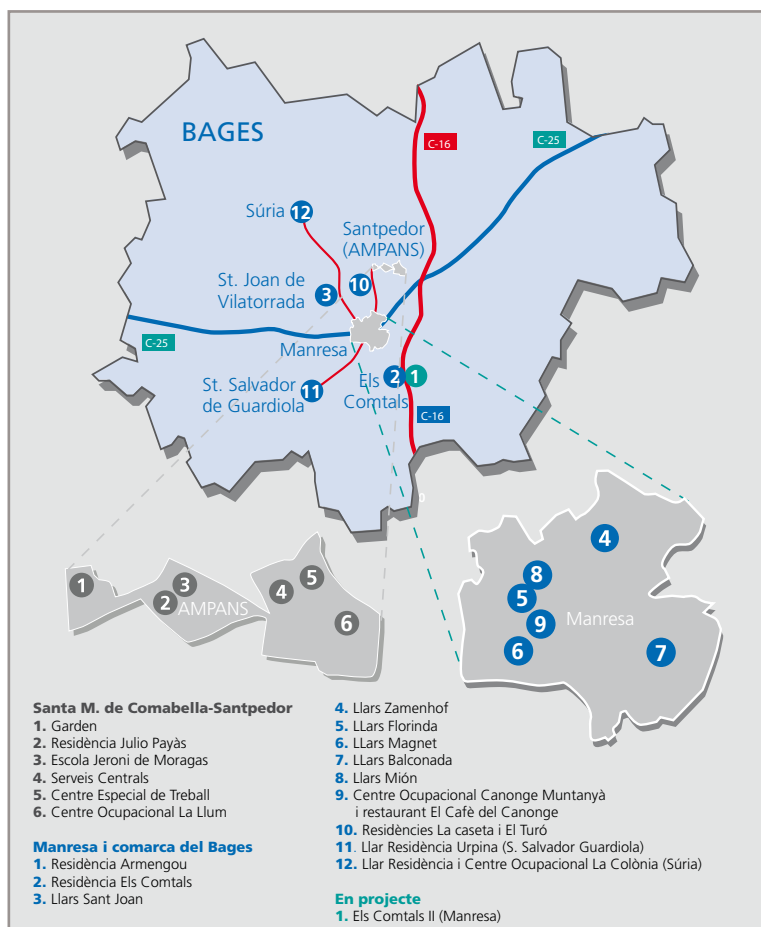
ELS NOSTRES SERVEIS A

ESCOLA D'EDUCACIÓ ESPECIAL

- ▶ Per a infants i adolescents amb necessitats educatives especials

ACOLLIMENT RESIDENCIAL

- ▶ Suport a l'autonomia a la pròpia llar
- ▶ LLars-Residència
- ▶ Residència d'infants i adolescents
- ▶ Residència per adults amb necessitats de suport extens i generalitzat
- ▶ Residència per adults amb necessitats de suport extens (trastorns conducta)



FUNDACIÓ TUTELAR

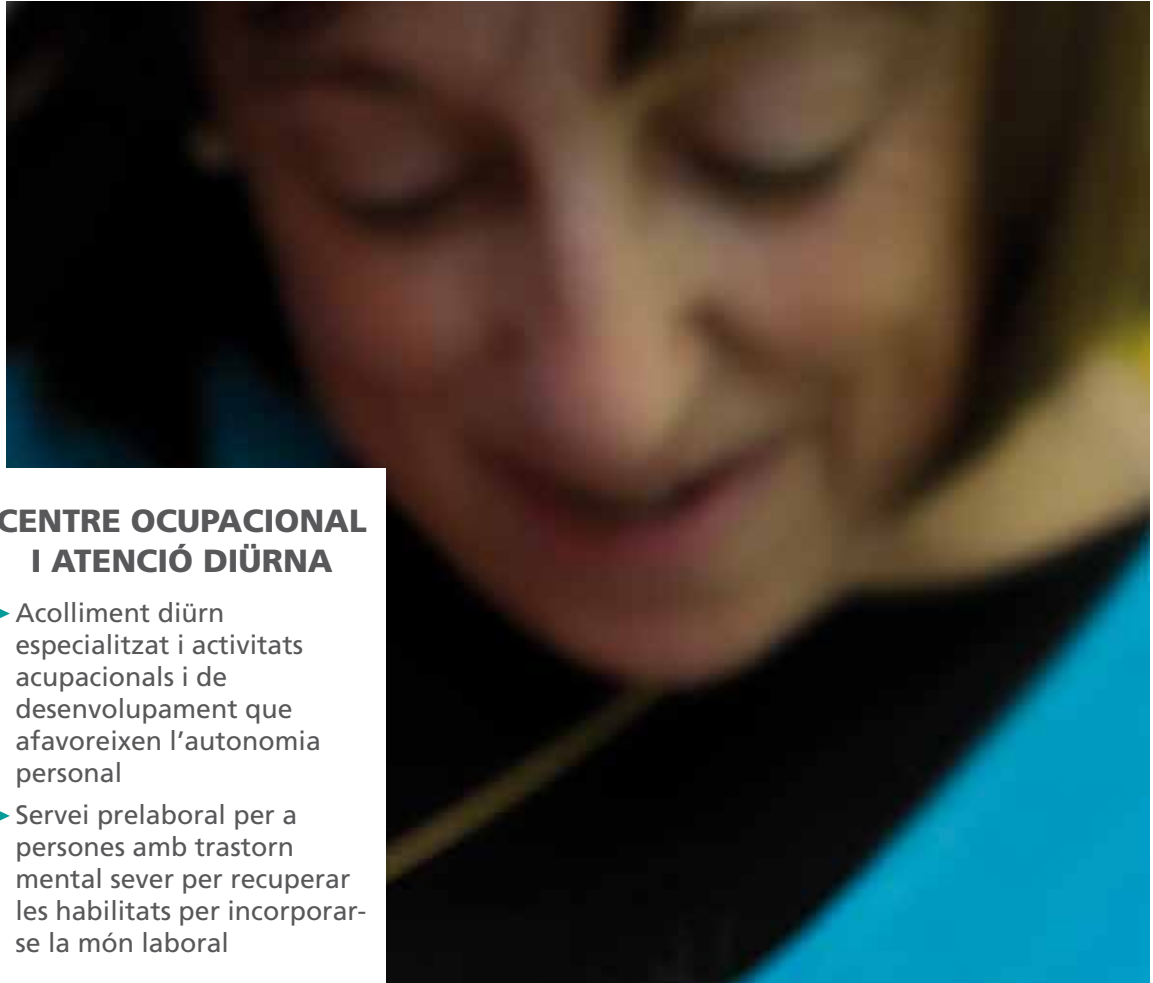
- ▶ La fundació tutelar protegeix i vetlla pels drets i pels interessos de les persones amb discapacitat intel·lectual tutelades

SERVEIS A LES FAMÍLIES

- ▶ Programes de respir
- ▶ Servei d'acollida matinal
- ▶ Colònies
- ▶ Activitats de lleure i recreatives



MANRESA I AL BAGES



CENTRE OCUPACIONAL I ATENCIÓ DIÛRNA

- ▶ Acolliment diürn especialitzat i activitats ocupacionals i de desenvolupament que afavoreixen l'autonomia personal
- ▶ Servei prelaboral per a persones amb trastorn mental sever per recuperar les habilitats per incorporar-se la món laboral



INSERCIÓ LABORAL

- ▶ Centre Especial de Treball
- ▶ Enclavament
- ▶ Inserció a l'empresa ordinària (treball amb suport)





FER LA VIDA MÉS FÀCIL A LES PERSONES AMB DISCAPACITAT INTEL·LECTUAL I A LES SEVES FAMÍLIES, ÉS LA RAÓ DE SER D'AMPANS

AMPANS, nascuda el 1965 com a entitat social sense ànim de lucre, dóna atenció integral i especialitzada a les persones amb discapacitat intel·lectual, amb l'objectiu de fomentar la seva plena integració social i una vida el màxim de normalitzada possible. L'entitat, que es transforma en fundació en el 2010, treballa en el desenvolupament de centres i serveis de qualitat, gestionats sota criteris d'eficiència i eficàcia, que ofereixen una atenció individualitzada, continuada i adaptada a les necessitats de les persones a les quals dóna atenció

Les polítiques d'actuació de la fundació tenen per objectiu donar resposta a les necessitats de les persones amb discapacitat intel·lectual en tots els àmbits de la vida i que les seves famílies trobin el suport que requereixen.

Per complir aquest objectiu AMPANS crea i gestiona un ampli ventall de centres i serveis, personalitzats i adaptats, que donen cobertura a les persones en totes les etapes de la vida.

- ▶ Escola d'Educació Especial
- ▶ Inserció Laboral, a través de l'Empresa Ordinària i del Centre Especial de Treball (CET)
- ▶ Atenció Diürna
- ▶ Servei Prelaboral per a Persones amb Malaltia Mental
- ▶ Programa de Suport a l'Autonomia a la pròpia Llar
- ▶ Acolliment Residencial
- ▶ Programa de Lleure
- ▶ Serveis de Respir
- ▶ Fundació Tutelar

QUALITAT DE VIDA

La qüestió fonamental del treball d'Ampans és fer que totes les persones amb discapacitat intel·lectual que són ateses per l'entitat tinguin una vida de qualitat.

AMPANS ho fa possible tenint en compte els diferents paràmetres que afavoreixen el benestar de les persones: benestar emocional, benestar físic, desenvolupament personal, relacions interpersonals i inclusió social, i autodeterminació.

Facilitar i ajudar a les persones a poder expressar les seves emocions, a tenir autoestima, sensació de satisfacció personal i ajudar-la a ser feliç, són factors claus pel benestar emocional de les persones.

Procurar un bon estat de salut general, una alimentació adequada, sensació de seguretat i confortabilitat, i un entorn familiar i acollidor proporcionaran el benestar físic.

L'aprenentatge, la formació o la rehanilitació ajudaran al desenvolupament personal.

Un altre dels factors claus pel benestar de les persones, es fonamenta en les relacions interpersonals i la inclusió social, mitjançant accions d'integració, participació a la comunitat, reconeixement social i habilitats comunicatives.

Finalment, l'autodeterminació, que significa el dret a decidir, a escollir, i a tenir objectius i fites personals, contribuiran a millorar la qualitat de vida de les persones.



UN ESTIL DE TREBALL BASAT EN UN TRACTE PERSONALITZAT I DE CALIDESA

L'atenció a les persones amb discapacitat intel·lectual, les seves necessitats i expectatives, són la principal referència a l'hora de dissenyar la política d'actuació de la Fundació AMPANS. Com a organització compromesa amb les persones amb discapacitat intel·lectual i amb les seves famílies, ofereix serveis assistencials continuats, flexibles, adaptats i propers

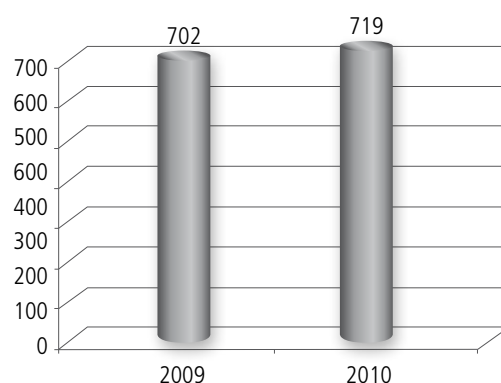
Per donar la millor atenció a les persones amb discapacitat intel·lectual i a les seves famílies, AMPANS dissenya polítiques d'actuació que tenen en compte els següents factors i que defineixen el seu estil de treball:

- ▶ **Continuïtat** assistencial
- ▶ **Presència** a la comunitat
- ▶ **Compromís** amb les persones i amb el territori
- ▶ **Calidesa** en el tracte amb les persones
- ▶ **Equipaments** confortables i adaptats
- ▶ **Propers** a les persones i a les seves famílies
- ▶ **Flexibilitat i adaptabilitat**
- ▶ **Formació i recerca**
- ▶ **Implicació** de les persones
- ▶ **Qualitat** dels serveis

Creixem en serveis per adaptar-nos a les necessitats de les persones que atenem



Persones usuàries



Atenció Diürna

168	Escola
241	Centres Ocupacionals
14	Centre de Dia Julio Payas
25	Servei Prelaboral MM

Serveis Residencials

148	Llars Residència Adults
44	Residències Nens-Adolescents
66	Residència Suport Generalitzat
30	Res. Problemes Comportament

Serveis Laborals

140	Centre Especial de Treball
25	Inserció Empresa Ordinària

Perfil Persones Ateses 2010

Distribució segons sexe

Homes	283
Dones	436

Distribució segons edat

0-18	140
18-20	47
21-30	116
31-40	175
41-50	142
51-60	67
+60	32

Distribució segons dependència

No dependent	22
Grau I	79
Grau II	145
Grau III	175
No resolció	298
<i>Promig grau discapacitat</i>	<i>68,3</i>



AL SERVEI DE LES FAMÍLIES

Millorar i fer la vida més fàcil a les persones amb discapacitat intel·lectual incideix directament en la millora de la qualitat de vida de les seves famílies. El suport a tots nivells envers les famílies (informació, assessorament, acompanyament, ...), la defensa dels drets i de les necessitats de les persones amb discapacitat intel·lectual, i la seguretat en el present i en el futur de l'organització, formen part de la missió d'AMPANS.

- ▶ Informació dels serveis
- ▶ Orientació professional
- ▶ Informació de recursos i prestacions
- ▶ Programes de respir
- ▶ Informació d'aspectes legals
- ▶ Garantir la tutela judicial i el procés d'incapacitació



El desenvolupament de nous serveis d'atenció i de suport més propers a les famílies per evitar desplaçaments, informació, orientació i assessorament, impuls dels Grups d'Ajuda Mútua, programa de beques, foment de la integració social de les persones amb discapacitat intel·lectual, etc, formen part de la xarxa de serveis i programes que ofereix AMPANS, a través dels seus professionals, amb l'objectiu de donar una atenció de màxima qualitat a les famílies.

SERVEIS A LES FAMÍLIES:

Servei de respir en famílies

Servei de respir adults en residència i llars-residència

Acolliment matinal / Club de tarda

Suport i assessorament

Formació i escola de pares

Fundació tutelar

Grups d'ajuda mútua

INSERCIÓ LABORAL

Una de les prioritats d'AMPANS és facilitar l'accés al món laboral de les persones amb discapacitat intel·lectual i malaltia mental. Un equip de professionals els dóna suport en les diferents accions del procés d'inserció:

Servei d'Inserció laboral

- ▶ Orientació professional
- ▶ Preparació laboral mitjançant formació ocupacional i formació en competències transversals
- ▶ Suport a la inserció i seguiment continuat
- ▶ Serveis d'ajut personal i social necessaris per millorar la seva qualitat de vida

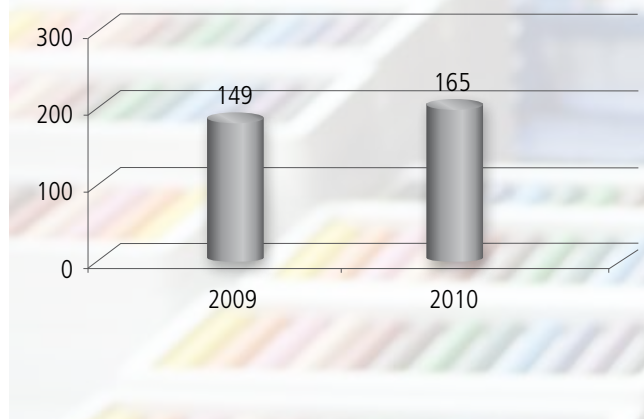
Centre Especial de Treball

El Centre especial de treball, iniciat el 1969, actualment dóna ocupació a 140 persones amb discapacitat intel·lectual

- ▶ Impremta: edició de tot tipus de documents en suport paper en offset o digital, disseny i presentació final, i aplicacions en suports interactius.
- ▶ Manipulats: retractilats, encapsats, comptatges de peces, manipulació de paper i cartró.
- ▶ Neteja: aspiracions i neteges industrials, aparcaments.
- ▶ Jardineria: disseny, construcció i manteniment de zones verdes i enjardinades.
- ▶ Garden: botiga Garden de plantes de jardí i articles de decoració.
- ▶ Manteniment: manteniment general d'edificis i instal·lacions, mobiliari urbà.
- ▶ Medi Ambient: recollida selectiva de residus.
- ▶ Quiosc: botigues de premsa, revistes i articles de papereria en dos centres hospitalaris de la comarca
- ▶ Restauració El Cafè del Canonge.
- ▶ Enclavaments laborals: contracte de serveis entre el CET i l'empresa contractant per desplaçar un equip de treball a l'empresa ordinària.



Persones treballadores amb discapacitat



Treball amb Suport

Donem resposta a les demandes de les empreses del territori, assessorant-les i acompanyant la persona en el procés de recerca de feina.

Incorporació, adaptació i consolidació del lloc de treball:

- ▶ Borsa de treball
- ▶ Acompanyament en el procés de recerca de feina
- ▶ Anàlisi del lloc de treball i selecció de candidats
- ▶ Informació i assessorament sobre contractació, legislació i beneficis per l'empresa
- ▶ Període inicial d'adaptació al lloc de treball, mitjançant un conveni de pràctiques.
- ▶ Formació continuada del treballador
- ▶ Suport i seguiment en el lloc de treball adequat a les necessitats detectades a través d'un preparador laboral
- ▶ Assessorament i orientació a les persones de l'entorn laboral proper



Cursos i programes de formació ocupacional

Durant aquest 2010 AMPANS ha dut a terme els següents programes i accions formatives adreçats a persones amb especials dificultats (persones amb discapacitat) i/o persones aturades en general.

Aquests programes i cursos han estat subvencionats pel Departament d'Empresa i Ocupació, pel Servei d'Ocupació de Catalunya i pel Fons Social Europeu.

Cursos de formació ocupacional

- ▶ Auxiliar d'hostaleria i neteja: 18 alumnes inicien el curs, 15 el finalitzen, 3 insercions laborals
- ▶ Auxiliar de serveis de neteja: 11 alumnes inicien el curs, 9 el finalitzen, 4 insercions laborals
- ▶ Auxiliar de jardineria i centres de jardineria: 13 alumnes inicien el curs, 10 el finalitzen, 4 insercions laborals

POIN (Itinerari Personal d'Inserció per a col·lectius amb especials dificultats.)

- ▶ 30 alumnes, 12 insercions laborals

IPI (Itinerari Personal d'Inserció)

- ▶ 01/07/2009-31/03/2010: 50 participants, 25 insercions laborals
- ▶ 01/05/2010-31/12/2010: 141 participants, 40 insercions laborals

Curs d'auxiliar de fires i congressos

- ▶ 22 alumnes de diferents serveis d'AMPANS

INNOVACIÓ



GESTIÓ DE LA QUALITAT

AMPANS com a entitat de referència a Catalunya en el camp de l'atenció a les persones amb discapacitat intel·lectual, gestionem els nostres centres i serveis sota un sistema integrat de gestió, que engloba la Qualitat, el Medi Ambient i la Prevenció de Riscos Laborals, d'acord amb les normes ISO. Prenem com a referents d'actuació el model EFQM, amb la finalitat clara d'enfortir els resultats basats en la millora de la qualitat de vida de les persones amb discapacitat intel·lectual de la comarca del Bages, i l'optimització dels recursos i de la gestió.

L'objectiu d'aquesta política és doncs tendir cap a l'excel·lència en la nostra gestió, i els principis de la mateixa són els que detallem tot seguit:

- ▶ **Gestionar cercant la màxima qualitat, aplicant la millora continuada en tots els processos, analitzant els indicadors rellevants i dissenyant els serveis per donar resposta a les persones ateses i a les seves famílies.**
- ▶ **Entendre la qualitat de servei com un dret inherent de les persones ateses, el dret a sentir-se, per exemple, com a casa.**
- ▶ **Adoptar polítiques de "management" que fomentin la màxima implicació de totes les persones de l'organització i garantir la formació contínua.**

AMPANS assumeix com un deure el compliment de les disposicions legals vigents en matèria de Prevenció de Riscos Laborals, Medi Ambient i Qualitat, entenent com un dret bàsic el de la seguretat i salut de cada treballador/a i com una obligació la consideració dels impactes ambientals en la planificació de tots els seus serveis i activitats.

Desenvolupament professional dels treballadors
Adaptació a la societat del coneixement
Desenvolupament de projectes





INNOVACIÓ PER MILLORAR LA VIDA DE LES PERSONES AMB DISCAPACITAT INTEL·LECTUAL

Projectes d'investigació

- ▶ Plataforma de telerehabilitació cognitiva "PREVIRNEC" per recuperar determinades funcions cognitives com són: atenció, memòria i funcions executives de les persones amb discapacitat intel·lectual.
- ▶ Estudi sobre alumnes amb Alteracions de la Conducta al Bages.

Innovació

- ▶ Utilització de les Tecnologies de la Informació i Comunicació (TIC) al servei de cada centre.
- ▶ Enfocament web 2.0 com a canal de comunicació tant interna com externa als diferents grups d'interès.
- ▶ "Software" informàtic AmpansGest per a la gestió d'usuaris, recursos humans i del sistema de qualitat, fonamentalment.



Qualitat

- ▶ Aplicació de l'eina de qualitat de vida Gencat
- ▶ Autoavaluació de la qualitat de vida segons el model de qualitat FEAPS.
- ▶ V enes Jornades dels "Foro para la Calidad" (FOCA).

PROJECTES D'INVESTIGACIÓ I RECERCA EN CONVENI I COL·LABORACIÓ AMB ALTRES ORGANITZACIONS:

Desenvolupament Cognitiu:

Conveni Institut Guttmann
(desenvolupament projecte Previrnec)

FOCA (Foro para la Calidad-expertesa/innovació)

Alteracions de la Conducta

Conveni UAB (psicopatologia)
Seminaris d'alteracions de conducta

I Congrés estatal sobre Alteracions de Conducta
(AMPANS i Althaia)

UN EQUIP DE PERSONES QUE CREIX PER DONAR SERVEI

PROFESSIONALITAT I CALIDESA EN EL TRACTE

L'atenció global i de qualitat a les persones amb discapacitat intel·lectual no seria possible sense la implicació d'un equip de persones que dia rere dia aporta tota la seva qualitat professional i humana en l'atenció a les persones. La seva dedicació professional, amb un alt grau d'autoexigència i predisposats a la millora contínua, ha permès que AMPANS sigui avui dia una entitat de referència en gestió de serveis per a persones amb discapacitat intel·lectual, i que té entre els seus objectius tendir a l'excel·lència. El personal d'AMPANS assumeix com a propis els valors de l'entitat.

DADES DE PERSONAL-2010

Nº plantilla: 581 treballadors/es

Contractes indefinits: 86,2%

Origen plantilla: 92% Bages

Mitjana edat: 37 anys

Sexe plantilla: 66% femení

Taxa d'absentisme: 4'7%

Nº cursos de formació: 149

Total hores de formació: 9.277 h.

Nº treballadors formats: 461

Índex de satisfacció del personal: 7,6

Avaluació del desenvolupament professional: 28% de la plantilla

Persones en pràctiques: 55

L'entitat posa en pràctica polítiques que fomenten la participació del personal, el seu creixement professional, la seguretat i l'estabilitat, i les eines i els mecanismes que permeten desenvolupar amb qualitat la seva tasca com a professionals.

Procediment d'Acollida i Formació Inicial

Pla d'Igualtat

Beneficis Socials

Avaluació del Desenvolupament Professional i Retribució Variable

Pla de Formació

Formació específica

Formació EFQM

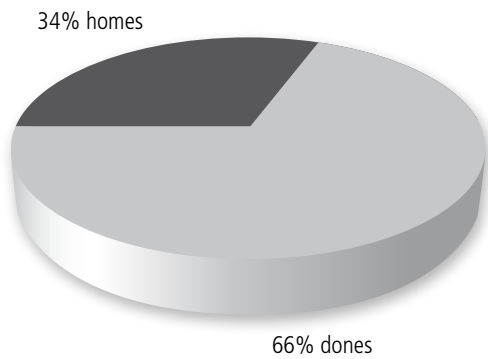
Formació en temes de conducta

Formació noves tecnologies

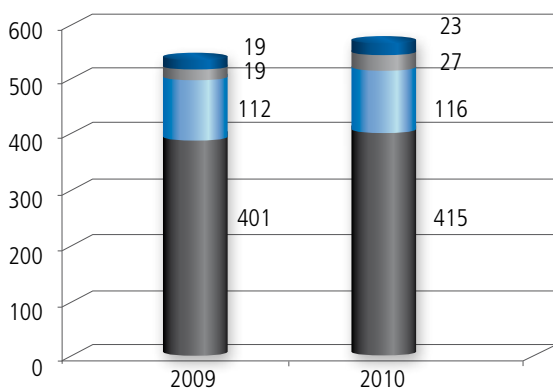
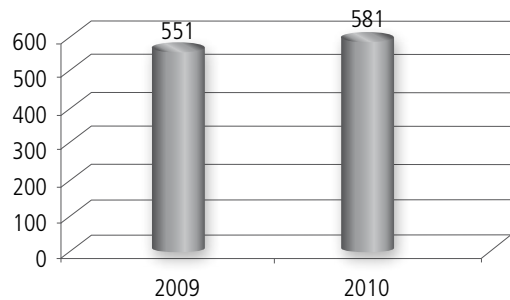
Sistemàtica de promocions

Jornada de formació de persones treballadores amb discapacitat

El nostre equip està format per

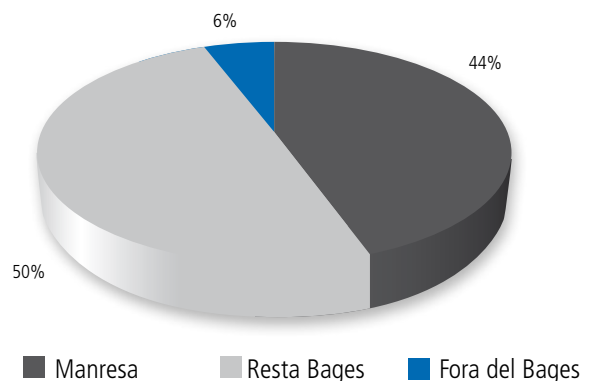


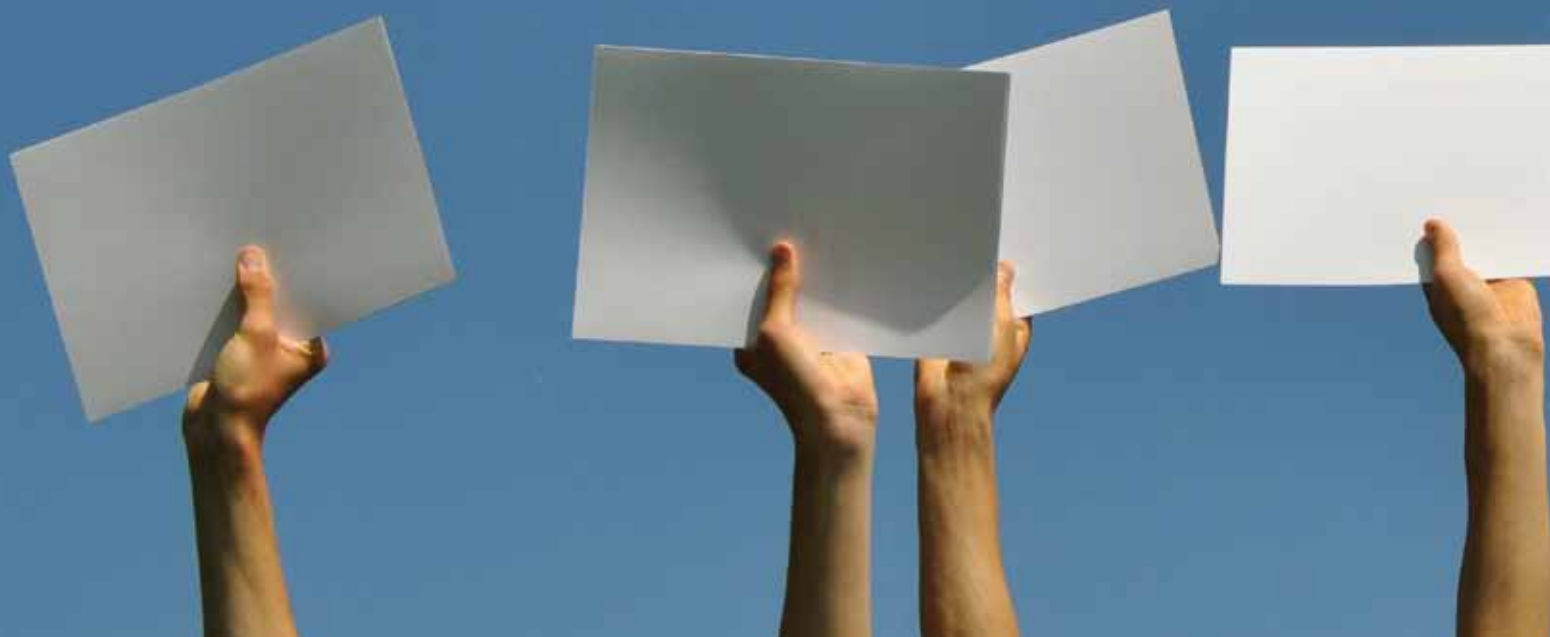
Personal



■ Persones amb malaltia mental ■ Persones amb discapacitat intel·lectual
 ■ Persones amb discapacitat física ■ Persones sense discapacitat

La població d'origen del personal d'AMPANS és majoritàriament de la comarca del Bages (foment de la riquesa a l'entorn)



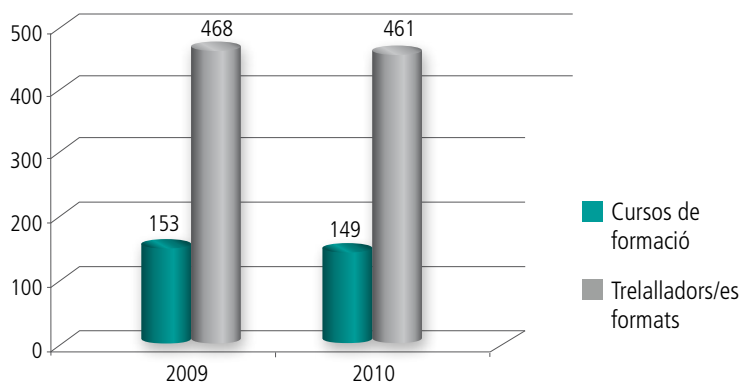


APOSTA PER LA FORMACIÓ CONTINUADA

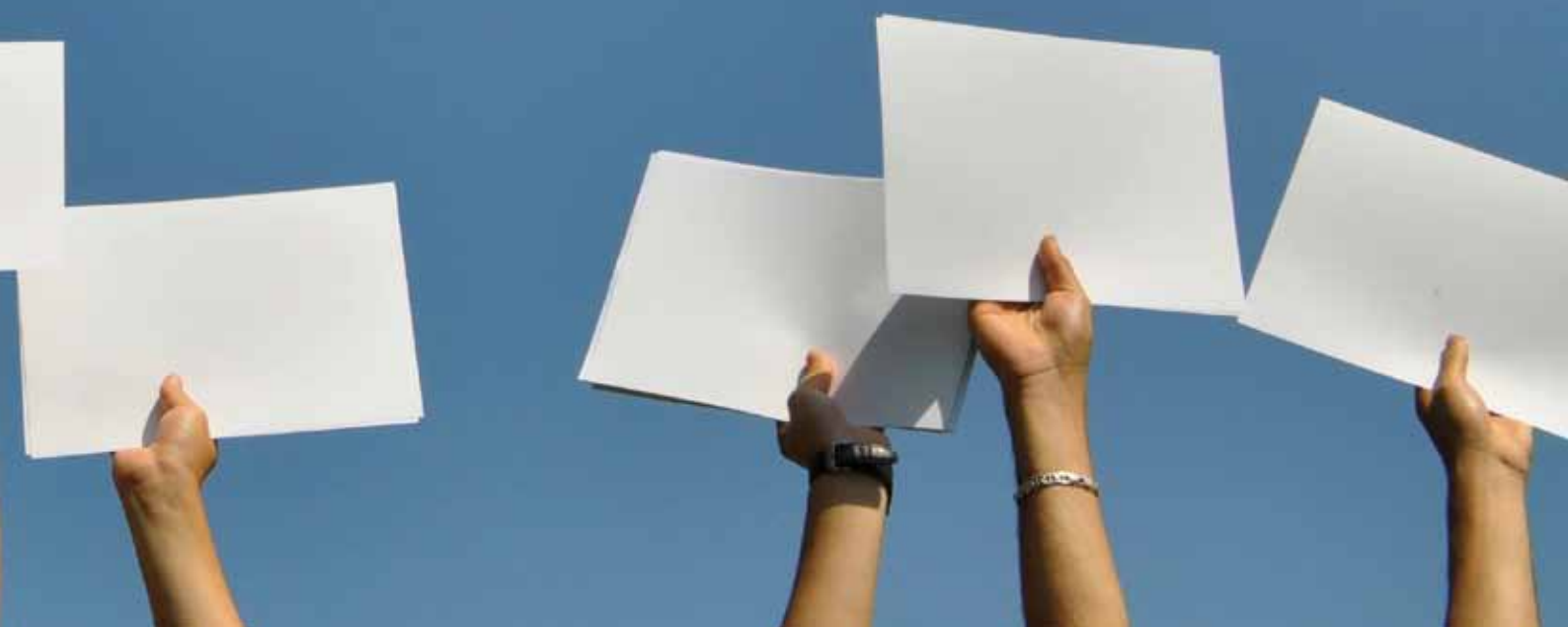
Durant el 2010 s'ha realitzat formació en els següents àmbits :

- ▶ Mòduls de formació continuada per a cuidadors/es de persones amb discapacitat
- ▶ Atenció al trastorn conductual
- ▶ Formació en el programa de rehabilitació cognitiva PREVIRNEC
- ▶ Sistemes de Planificació Centrada en la Persona (PCP)
- ▶ Noves tecnologies aplicades a la comunicació
- ▶ Formació en direcció de serveis de persones amb dependència
- ▶ Models d'inserció laboral per a persones amb discapacitat
- ▶ Formació en noves funcionalitats del Programa de gestió Ampans-gest
- ▶ Formació tècnica en serveis productius

Cursos i treballadors formats



S'ha iniciat el procés de qualificació professional del personal cuidador de persones amb discapacitat, a través del programa **Qualifica't**



El personal d'AMPANS també participa en formació externa:

- ▶ I Jornades Internacionals sobre Discapacitat Intel·lectual
- ▶ 30enes Jornades DINCAT
- ▶ II Jornada sobre atenció a la dependència
- ▶ Jornada Innovació i Acció social
- ▶ Primer Fòrum Impulsa
- ▶ III Congrés sobre fisioteràpia pediàtrica
- ▶ Jornades de Punt de Trobada tecnologia i discapacitat
- ▶ V Jornades FOCA a Mallorca
- ▶ Congrés FEAPS a Toledo
- ▶ Jornada d'educació i telecomunicació : Instruments per transformar l'educació
- ▶ III Trobada de serveis i recursos gestionats per entitats d'AMMFEINA.
- ▶ III Congrés comarcal de deixalleries del Bages .
- ▶ Intercanvi formatiu amb l'entitat de Mallorca AMA-DIP-ESMENT.

VII Jornades de Formació

Se celebra amb caràcter anual i oberta a tots els professionals d'AMPANS. L'última es va a fer a les instal·lacions de l'organització a Santa M^a de Comabella (Santpedor), el passat 18 juny de 2010. Hi van participar 184 professionals i van donar una valoració global de 7'8 a les jornades.

La trobada dels professionals també és el marc de presentació de les bones pràctiques dels diversos centres i serveis

Convenis de pràctiques amb els següents centres docents:

Universitats

FUB, UVIC, UAB, UB, Univ. Blanquerna Ramon Llull, UNED, UOC, ISEP, Fundació Pere Tarrés

Instituts d'Educació Secundària

IES Lacetània, IES Castellet, IES Miquel Bosch i Jover, IES d'AURO, IES Guillem Catà, CFGS, IES Montserrat Roig, CFGS

Escoles Concertades

LA SALLE, ESCOLA JOVIAT, ESCOLA DIOCESANA NAVÀS

Centres de Formació

COP, GRUP AULA, CE La Plana, CIO MANRESA, CAE, Escola de capacitació agrària de Manresa, Centre de capacitació agrària Pirineu

MEDI AMBIENT

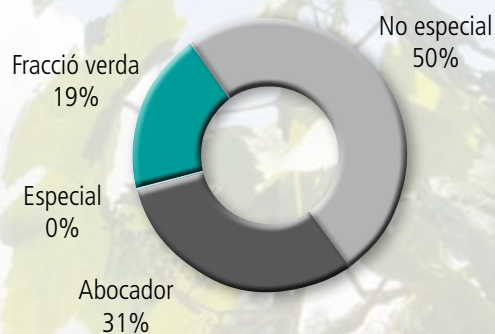
La preservació i el respecte al medi ambient és un criteri integrat en la gestió d'AMPANS

Dos dels serveis laborals de l'entitat, la recollida selectiva i la gestió de les deixalleries (13 fixes i 3 mòbils) estan estretament relacionats amb la protecció i sostenibilitat del medi ambient.

Altres projectes ecològics:

- ▶ Horts ecològics
- ▶ Reciclatge de cartró i paper
- ▶ Participació a l'Ecoviure
- ▶ Setmana Verd

RESIDUS AMPANS



Tipus de Residus	QUANTITAT
ABOCADOR	41.660
ESPECIAL	338
FRACCIÓ VERDA	26.240
NO ESPECIAL	71.408
Total general	139.646

CONSUMS ENERGÈTICS AMPANS

(Dades Comabella)

Font d'energia	Quantitat	Unitat
Aigua xarxa	16.081	m ³
Aigua fonts pròpies	358	m ³
Gasoil	47.484	litres
Electricitat	667.000	Kw
Gas natural	111.085	m ³
Càlcul emissions de CO ₂ en tones	518	tones CO ₂

(segons la Guia Pràctica per al càlcul d'emissions de gasos amb efecte hivernacle. Versió Març 2010. Oficina Canvi Climàtic)

PROJECTES REALITZATS 2010



- ▶ Signatura del Conveni de Col·laboració entre el Departament d'Acció Social i Ciutadania i AMPANS pel desenvolupament de serveis especialitzats per a persones amb discapacitat intel·lectual (abril 2010)
- ▶ Celebració del 1r Congrés Estatal sobre Alteracions de Conducta, organitzat per AMPANS i ALTHAIA (maig 2010)
- ▶ Presentació del projecte d'atenció en discapacitat intel·lectual, salut mental i addiccions per Manresa i àrea d'influència. Xarxa de serveis. Presentat conjuntament per AMPANS i ALTHAIA al Departament de Salut (maig 2010)
- ▶ Validació de la Plataforma de Desenvolupament Cognitiu PREVIRNEC
- ▶ Avaluació de la Qualitat de Vida individual mitjançant l'escala GENCAT
- ▶ Autoavaluació de la Qualitat de Vida global mitjançant l'eina d'avaluació FEAPS
- ▶ Constitució del 1r grup d'autogestors (persones usuàries del Centre Especial de Treball), per fomentar l'autodeterminació, l'autonomia i la participació en la presa de decisions
- ▶ Suport a la inclusió educativa de l'alumnat amb NEE (Necessitats Educatives Especials) en els centres d'ensenyament ordinaris
- ▶ Seminaris de Formació permanent sobre Abordatge i Tractament dels Trastorns de Conducta per a mestres i professors dels centres d'ensenyament ordinaris
- ▶ Obertura de dos nous serveis d'acolliment residencial: Urpina i La Colònia (Sant Salvador de Guardiola i Súria respectivament)

La Llar-residència La Colònia es va inaugurar el 16 d'abril de 2010





AMPANS està impulsant els següents projectes de futur

- ▶ La construcció de Comtals II (Residència de 30 places per a persones amb trastorns de la conducta)
- ▶ Desenvolupament dels Programes de Qualificació Professional Inicial (PQPI)
- ▶ Curs de Postgrau sobre Alteracions de la Conducta
- ▶ Projecte pel foment del Voluntariat
- ▶ Recerca de noves fonts de finançament
- ▶ Desenvolupament del pla de comunicació en Social Media

Vista Panoràmica de la Llar-residència Urpina, inaugurada el 17 d'abril del 2010



ELS ACTES MÉS RELLEVANTS DEL 2010



FUNDACIÓ AMPANS

AMPANS està inscrita al Registre de Fundacions de la Generalitat de Catalunya com a FUNDACIÓ AMPANS des del 21 de desembre de 2010, després que el Departament de Justícia aprovés la resolució sobre la transformació de l'associació en fundació. D'aquesta manera culmina un procés llarg, iniciat fa uns anys, amb la voluntat que l'entitat disposi de tots els mecanismes que preveu l'actual marc legislatiu per consolidar i assegurar amb total garantia els béns i el futur de les persones amb discapacitat intel·lectual.

El pas d'associació a fundació no significa cap canvi en el funcionament de l'entitat, que des de fa més de 45 anys treballa per aconseguir la màxima qualitat de vida per a les persones amb discapacitat intel·lectual i ho fa mantenint intactes la missió i els valors que van inspirar als fundadors d'AMPANS.

La tasca d'una organització com AMPANS requereix de la col·laboració de persones sensibles i solidàries que donen la seva confiança a AMPANS, amb un ajud inestimable perquè les persones amb discapacitat intel·lectual puguin tenir una vida digna i sentir-se al màxim de recolzades i estimades.

El Patronat de la fundació, integrat pels membres de la Junta Directiva i el Comitè Consultiu, és l'òrgan que vetllarà pel compliment de la missió de l'entitat.



INAUGURACIÓ I POSADA EN MARXA DE DOS NOUS SERVEIS DE LLARS RESIDÈNCIA

La llar-residència Urpina (Sant Salvador de Guardiola), i la llar-residència i centre ocupacional La Colònia (Súria), inaugurades el mes d'abril per la llavors consellera d'Acció Social i Ciutadania, Carme Capdevila, dona acolliment residencial a 48 persones adultes, i en el cas de Súria, també atenció de centre ocupacional a 46 persones. Es tracta de dos nous serveis de l'entitat que s'adapten a noves necessitats, noves oportunitats d'ocupació, en el cas d'Urpina, a través de les vinyes, activitats i lleure vinculades a l'entorn rural, i que fo-

menten l'arrelament i la integració al municipi. A través de la participació, formem part activa de la vida quotidiana i associativa dels municipis que acullen els nous serveis, participant dels actes de festes majors, festes tradicionals, fires, etc.

Tenir cura de les vinyes de la finca, que produeix el vi Urpina de denominació d'origen Pla de Bages, és una de les principals ocupacions de les persones residents del nou servei.

LLIURAMENT DEL III PREMI D'INVESTIGACIÓ I INNOVACIÓ SOBRE PERSONES AMB DISCAPACITAT INTEL·LECTUAL, CONVOCAT PER AMPANS

Es tracta de l'únic Premi sobre persones amb discapacitat intel·lectual que s'atorga a nivell estatal, i que vol reconèixer la feina de persones, entitats, associacions i equips que es dediquen a l'estudi, la investigació i les pràctiques innovadores per millorar l'atenció i la qualitat de vida de les persones amb discapacitat intel·lectual.



En total s'atorguen 6 premis en dues modalitats, 3 d'investigació i 3 d'innovació. Els primers premis estan dotats amb 3.000 € cadascun, i es publiquen tots els treballs guardonats. El III Premi es va lliurar en el decurs de l'acte de Clausura del I Congrés Estatal sobre Alteracions de la Conducta, amb la presència de la llavors Consellera de Salut, Marina Geli. Amb aquests guardons AMPANS premia els millors treballs de recerca i d'innovació que tracten sobre qualsevol aspecte o matèria que faci referència a les persones amb discapacitat intel·lectual, que desenvolupi pautes, mètodes o coneixements eficaços per a una millora de la intervenció i de la qualitat de vida de les persones, en els àmbits de l'educació, el treball, l'atenció diürna, la salut, la intervenció familiar o l'atenció residencial.



PRIMER CONGRÉS ESTATAL SOBRE ALTERACIONS DE LA CONDUCTA, ORGANITZAT PER AMPANS I ALTHAIA

AMPANS impulsa, conjuntament amb Althaia, el I Congrés Estatal sobre Alteracions de la Conducta.

Més de 700 persones, membres de diversos col·lectius professionals vinculats a la sanitat, l'educació i els serveis socials, van participar en el Congrés que es va fer els dies 6, 7 i 8 de maig, a Món Sant Benet, i que va clausurar la llavors consellera de salut, Marina Geli.

L'objectiu del Congrés s'adreça a l'estudi i la investigació de tots els aspectes que millorin l'atenció i la qualitat de vida de les persones amb discapacitat intel·lectual, amb malaltia mental i addiccions, amb dany cerebral i altres malalties neurològiques i, als infants i adolescents amb problemes de salut mental.

AMPANS i ALTHAIA, uneixen esforços per coordinar les seves activitats i els seus professionals per oferir un enfocament integral i una atenció de qualitat a les persones.

L'organització del congrés, que es tornarà a celebrar el 2012, ha significat el punt de partida dels experts dels diversos àmbits de tractament de les persones afectades per aprofundir en nous camps i incorporar la voluntat de continuïtat de compartir i avançar en el coneixement. L'estat de salut general d'una persona, també incorpora la conducta que, sens dubte, és un requisit indispensable per gaudir d'una participació en la vida social d'èxit, i que és un dret de tot ciutadà.



CONCERT DE NADAL AMB LA POLIFÒNICA DE PUIGREIG I AMB EL SUPORT D'INSTITUCIONS, ENTITATS, EMPRESSES I PERSONES, QUE S'ADHEREIXEN ALS AMICS D'AMPANS

El Concert de Nadal és un projecte que neix del si dels Amics d'Ampans, amb la voluntat de reunir en un acte solidari i lúdic a les persones, entitats, institucions i empreses, que ajuden a l'entitat a seguir desenvolupant la tasca de l'organització i a seguir avançant en la sensibilització de la societat respecte al dret de les persones amb discapacitat intel·lectual, a la plena integració i a una vida digne.

El projecte es va plantejar des d'un primer moment com un espai de solidaritat i cultura amb un objectiu, recuperar l'esperit de les històriques campanyes del Sol a Comabella o de l'Ampolla i el Paper, que ens posaven en contacte directe amb el teixit social.

Amb el Concert de Nadal es visualitza la tasca de l'entitat, fomentant el respecte i suport a les persones i famílies a les quals donem atenció.

El director general de Catalunya Caixa, Adolf Todó, el campió del món de Moto 2, Toni Elías i l'alcalde de Manresa, Josep Camprubí, es van fer Amics d'AMPANS durant l'acte, acompanyats a l'escenari per persones usuàries dels Serveis d'AMPANS. El concert va tenir el suport de l'**Ajuntament de Manresa**, el **Teatre Kursaal**, **Catalunya Caixa**, **Laboratoris Esteve** i **Oliva Torras**.



STRADIVARIUS I AMPANS COMPARTEIXEN UNA JORNADA SOLIDÀRIA

Més de 300 persones van participar en la primera jornada solidària Stradivarius-Ampans, en una iniciativa pionera del grup d'Inditex per contribuir a la sensibilització respecte als drets i les necessitats de les persones amb discapacitat intel·lectual.

La trobada es va fer a les instal·lacions d'AMPANS a Santa Maria de Comabella, a Santpedor, i va comptar amb la col·laboració de l'escola de dansa, Julieta Soler, que es va afegir a la iniciativa solidàriament.

Stradivarius va posar a la venda samarretes dissenyades expressament per a l'ocasió, amb la fusió dels logos de la seva organització i de l'entitat AMPANS, amb el lema de la jornada: "Tu també jugues". Els beneficis de la venda es van destinar a l'entitat. Stradivarius ha encetat una relació amb AMPANS aquest 2010, amb la incorporació a la seva plantilla laboral de persones amb discapacitat intel·lectual, a través del Servei d'Inserció d'AMPANS.

La jornada es va completar amb tallers de maquillatge i costumització de roba, concursos de dibuix, sortejos i esmorzar, i va transcórrer en un ambient familiar i distès.



FESTA DE LA VEREMA

MULTITUDINÀRIA I ACTIVA PARTICIPACIÓ A LA FESTA DE LA VEREMA D'URPINA



AMPANS reuneix a més de 300 persones en la primera festa de La Verema organitzada a la finca Urpina, a Sant Salvador de Guardiola, que acull una de les llars de l'entitat per a persones amb discapacitat intel·lectual.

Desenes de persones, majoritàriament nens i nenes, van poder collir el raïm de la vinya, premsar-lo en botes com es feia tradicionalment i emportar-se una ampolla de record del most que n'havien extret.

El maridatge entre el Vi Urpina 2008 i la cuina del restaurant El Cafè del Canonge, presentat per l'enòleg Joan Soler, va ser un altre dels actes destacats, amb un èxit de participació que va superar totes les previsions.

La festa de La Verema va ser també el marc de la inauguració de l'Aula de la Natura, un itinerari adaptat per a nens i nenes en edat escolar, per conèixer de prop la flora autòctona de la zona, un projecte que s'ha fet amb la col·laboració de l'**Obra Social de Caja Madrid**.

L'alcalde de Sant Salvador de Guardiola, Albert Miralda, el president d'AMPANS, Domènec Casasayas, i el Coordinador de l'Obra Social de Caja Madrid a Catalunya, Sergi Capell, van presidir la inauguració.





U D'URPINA

PRESENTACIÓ DEL NOU VI D'AMPANS AMB D.O. PLA DE BAGES

U D'URPINA, és el nou vi de qualitat, de la varietat Cabernet Sauvignon, amb D.O. Pla de Bages, que comercialitza AMPANS.

Junt amb aquest nou vi, i el ja consolidat Urpina, obren una nova línia d'Inserció Laboral per a persones amb discapacitat intel·lectual.



Merlot



Cabernet Sauvignon

PROJECCIÓ SOCIAL

Diverses personalitats destacades s'han sumat a la Campanya dels Amics d'AMPANS, de reconeixement a la tasca social de l'entitat en l'atenció a les persones amb discapacitat intel·lectual.

L'entitat vol donar a conèixer a la societat que l'envolta, la feina que desenvolupa per millorar la qualitat de vida de les persones amb discapacitat intel·lectual i de les seves famílies, i fer-la partícip del seu projecte.

L'objectiu dels Amics d'AMPANS és fer una xarxa de persones solidàries i sensibilitzades, conegudes o anònimes, que s'impliquin i donin suport a la plena integració social de les persones amb discapacitat intel·lectual.



8.000 Amics d'AMPANS

1.300 Col·laboradors econòmics

645 Clients comercials

1.300 Admiradors al Facebook



APLICACIONS DELS FONS

Ajuts concedits i altres despeses	42.912,17
Aprovisionaments	4.766.645,54
Despeses de personal netes de provisions	12.725.876,45
Altres despeses d'exploració netes de provisions	2.497.945,80
Despeses financeres	250.286,05
Impost sobre beneficis	11.715,50
Inversions en immobilitzat	1.098.355,75
Inversions en entitats del grup	139.959,92
Disminució creditors i altres comptes a pagar	3.024.198,81
Increment inversions financeres a curt i efectiu	2.582.976,01
Increment altres actius corrents	2.181,52

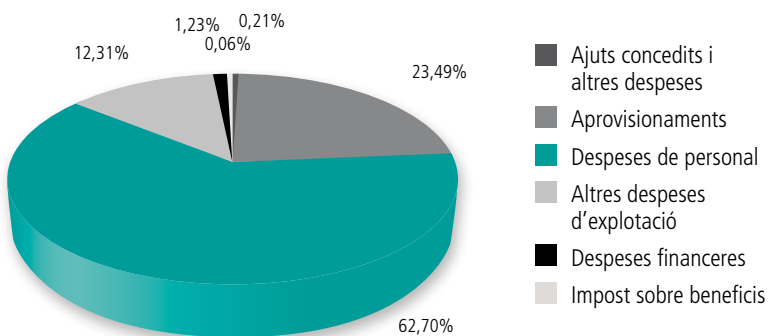
TOTAL FONS APLICATS 27.143.053,52

DESGLOSSAMENT DESPESES DE LES ACTIVITATS

	100,00%
Ajuts concedits i altres despeses	0,21%
Aprovisionaments	23,49%
Despeses de personal	62,70%
Altres despeses d'exploració	12,31%
Despeses financeres	1,23%
Impost sobre beneficis	0,06%

Destí dels fons

Aplicats a les despeses de les activitats



DESGLOSSAMENT PROCEDÈNCIA SUBVENCIIONS I DONACIONS

9.230.098,80

ADMINISTRACIÓ PÚBLICA 8.845.886,41

ESTATAL	21.896,74
AUTONÒMICA	8.806.323,00
LOCAL	17.666,67

PRIVADA 384.212,39

EN XIFRES

ORIGEN DELS FONS

Ingressos de les activitats	21.762.778,01
Altres ingressos de les activitats	2.572.122,12
Altres resultats nets de provisions	197.029,59
Ingressos financers	82.332,52
Variació valor dels instruments financers	266,78
Subvencions, donacions i llegats rebuts	-26.666,20
Desinversions immobiliàries	375.000,00
Disminució existències	53.962,71
Disminució deutors i altres comptes a cobrar	1.960.969,87
Increment altres passius corrents	165.258,12

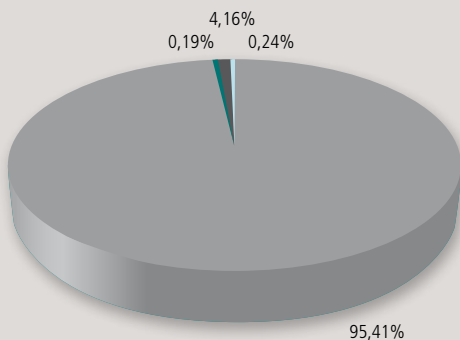
TOTAL ORIGEN DELS FONS **27.143.053,52**

DESGLOSSAMENT INGRESSOS DE LES ACTIVITATS

	100,00%
Vendes i prestacions de servei	50,92%
Subvencions i donacions de les activitats	37,50%
Altres ingressos de les activitats	10,45%
Altres resultats nets de provisions	0,80%
Ingressos financers	0,33%

Origen dels fons

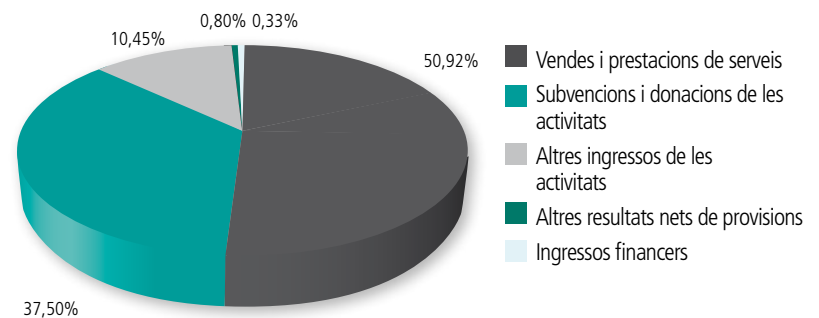
Provinents dels ingressos de les activitats
Subvencions i donacions de les activitats



- Administració estatal
- Administració autonòmica
- Administració local
- Privada

Origen dels fons

Provinents dels ingressos de les activitats



ALS MITJANS DE COMUNICACIÓ

Durant el 2010 la Fundació AMPANS ha tingut una presència destacada als mitjans de comunicació d'àmbit local i d'abast nacional.

El I Congrés Estatal d'Alteracions de la Conducta va acaparar l'interès dels medis, amb entrevistes als organitzadors i als principals ponents del Congrés.

Un altre moment destacat va ser la inauguració de les dues noves residències d'AMPANS, Urpina i La Colònia, amb un directe al programa "Els matins" de TV3, dirigit per Josep Cuní, al TN Comarques, a La Vanguardia, a l'Avui, i als mitjans locals: Regió 7, Canal Taronja i el Canal Català Central.

El rotatiu Regió 7 va dedicar un reportatge d'Inserció Laboral, posant de testimoni persones i empreses solidaries mitjançant la tasca d'AMPANS.

A més, alguns mitjans de comunicació han col·laborat solidàriament amb AMPANS, oferint espais gratuïts en motiu de l'organització del Concert de Nadal. Expressem el nostre agraïment: **Regió 7, Radio Manresa, El Setmanari, Styl FM, i el digital Manresainfo.cat**



Emissió en directe de l'obertura d'Urpina pel programa "Els matins" de TV3



Instant de la roda de premsa de presentació del Concert de Nadal



Participem als actes de la Marató de TV3, ballant una lipdup

Sant Salvador disposa de la primera llar-residència en àmbit rural d'Ampans

Centenars de persones van assistir a la inauguració d'Espai, que inclou 24 places adaptades a discapacitats intel·lectuals

Una llar-residència amb 24 places adaptades a discapacitats intel·lectuals ha estat inaugurada a Sant Salvador de Noya, a l'Alt Camp de l'Ampurdà. L'edifici, que ha estat construït a partir de l'antic edifici de l'Escola de Sant Salvador, està situat a l'extrem sud del municipi, a prop de la carretera de Sant Salvador de Noya a Sant Salvador de Noya. L'edifici té una superfície total de 1.200 m² i està distribuït en tres plantes. La planta baixa està destinada a usos comuns i la planta primera a usos privats. La planta segona està destinada a usos comuns i la planta tercera a usos privats. L'edifici està distribuït en tres plantes i té una superfície total de 1.200 m². La planta baixa està destinada a usos comuns i la planta primera a usos privats. La planta segona està destinada a usos comuns i la planta tercera a usos privats.



La inauguració i presentació d'Ampans amb la Taula de l'Entorn

Les 44 places de residència per a menors amb discapacitats d'Ampans fan curc

Hi ha pocs centres a Catalunya amb oferta de l'entitat bagenca, i per això no s'absorben la demanda en l'Àrea de l'Eix de l'Ebre

Les 44 places de residència per a menors amb discapacitats d'Ampans fan curc. Hi ha pocs centres a Catalunya amb oferta de l'entitat bagenca, i per això no s'absorben la demanda en l'Àrea de l'Eix de l'Ebre. El centre està distribuït en tres plantes i té una superfície total de 1.200 m². La planta baixa està destinada a usos comuns i la planta primera a usos privats. La planta segona està destinada a usos comuns i la planta tercera a usos privats.



Una nena bagenca a la residència de Sant Salvador de Noya, a l'Alt Camp de l'Ampurdà

Ampans organitza un concert solidari amb la Polifònica de Puig-reig al teatre Kursaal

La inauguració de l'edifici, que inclou 24 places adaptades a discapacitats intel·lectuals, es desdona a diferents famílies amb fills amb discapacitats

Ampans organitza un concert solidari amb la Polifònica de Puig-reig al teatre Kursaal. La inauguració de l'edifici, que inclou 24 places adaptades a discapacitats intel·lectuals, es desdona a diferents famílies amb fills amb discapacitats. El concert tindrà lloc el proper 15 de desembre a les 20 hores.



Polifònica, curtant agraït del clic, acull el CIC

La Fira de Primavera de Navès arrenca amb més expositors de prevists

La Fira de Primavera de Navès arrenca amb més expositors de prevists. L'edifici, que ha estat construït a partir de l'antic edifici de l'Escola de Navès, està situat a l'extrem sud del municipi, a prop de la carretera de Navès a Navès.

La Fira de Primavera de Navès arrenca amb més expositors de prevists. L'edifici, que ha estat construït a partir de l'antic edifici de l'Escola de Navès, està situat a l'extrem sud del municipi, a prop de la carretera de Navès a Navès. L'edifici té una superfície total de 1.200 m² i està distribuït en tres plantes. La planta baixa està destinada a usos comuns i la planta primera a usos privats. La planta segona està destinada a usos comuns i la planta tercera a usos privats.



Expositors en una de les zones de la fira de primavera de Navès

«El primer que feien fa un any era donar una coca, ara ja s'hi pot parlar»

El primer que feien fa un any era donar una coca, ara ja s'hi pot parlar. El centre està distribuït en tres plantes i té una superfície total de 1.200 m². La planta baixa està destinada a usos comuns i la planta primera a usos privats. La planta segona està destinada a usos comuns i la planta tercera a usos privats.

El primer que feien fa un any era donar una coca, ara ja s'hi pot parlar. El centre està distribuït en tres plantes i té una superfície total de 1.200 m². La planta baixa està destinada a usos comuns i la planta primera a usos privats. La planta segona està destinada a usos comuns i la planta tercera a usos privats.



Una nena bagenca a la residència de Sant Salvador de Noya, a l'Alt Camp de l'Ampurdà

Anna Llacun, Premi Bataua a la millor actriu per 'El Bull'

Anna Llacun, Premi Bataua a la millor actriu per 'El Bull'. El premi és una distinció que s'atorga a les actrius que han destacat en el món del teatre.

Anna Llacun, Premi Bataua a la millor actriu per 'El Bull'. El premi és una distinció que s'atorga a les actrius que han destacat en el món del teatre. Anna Llacun ha guanyat el premi per la seva interpretació de la protagonista de 'El Bull'.



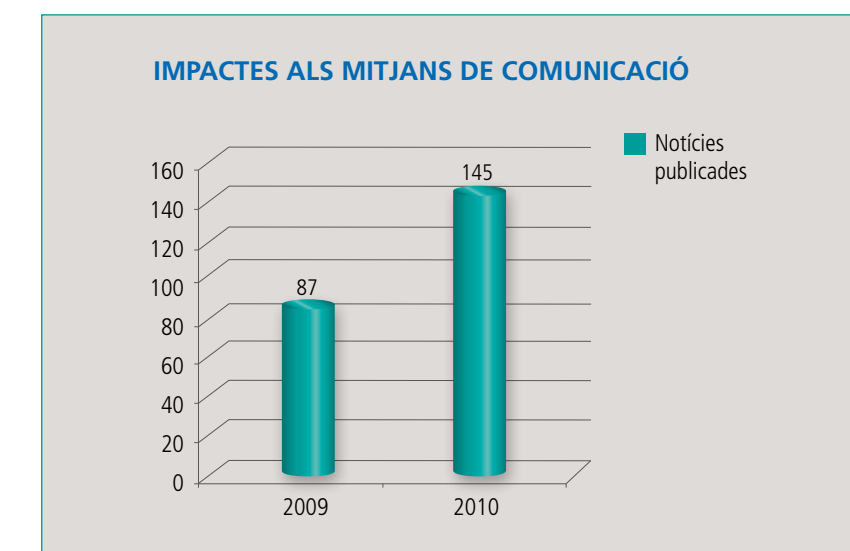
Anna Llacun amb el Premi Bataua a la millor actriu per 'El Bull'

Revista Regió7. Reportatge: Trànsit a la frontera. Entrevista: Miquel Pàmies. Viatges: Trajes de trekking per Andorra. Joves d'Ampans lluitant per ser un més en la nostra societat. vilarmar i freixa. REGANYS AUTOMOCION - INDUSTRIA

El viejo cuartel de la Guardia Civil de Soria será una residencia. Un nuevo puente y un nuevo ícono para Loida. La conselleria rechina a instalar un ascensor en un cenozo social con una alumna con problemas de movilidad en Vilassar de Mar. Ascensor de la discordia. Dos inauguraciones en un mes por comarques de l'Ebre.

El primer congrés estatal d'alteracions de la conducta reunirà 500 professionals. Accions a l'Àrea de l'Ebre contra els grans supercentres. Sortida de Quim? per comarques de l'Ebre. Dos magistrats i un fiscal resolen dubtes sobre les incapacitacions i tuteles. client dental. Primeros visita GRATUITA. Primeros ESTÉTICA. Higiene dental 20 €. Blanquejament 200 €. Ortodoncia invisible INVISALIGN. 15% DESCUPTA en els altres tractaments. FINANCIAMENT en els altres tractaments. Centre de l'Àrea de l'Ebre. Tel. 93 873 32 33

FUNERALS. EL BATEC DEL CARRER. La primera verema d'Ampans reuneix més de 300 persones a la finca Urpina. Gran i petit ballen sevillanes a Cal Miquel per cobaltar els 50 del barri d'Arrossec. Poble acull el 150 Fests Bagenques. Múltiples llegendes MP3 obren un telèfon a la Manxa d'Algodó. Jaume Vallcorba i Rosca. Centre de l'Àrea de l'Ebre. Tel. 93 873 32 33

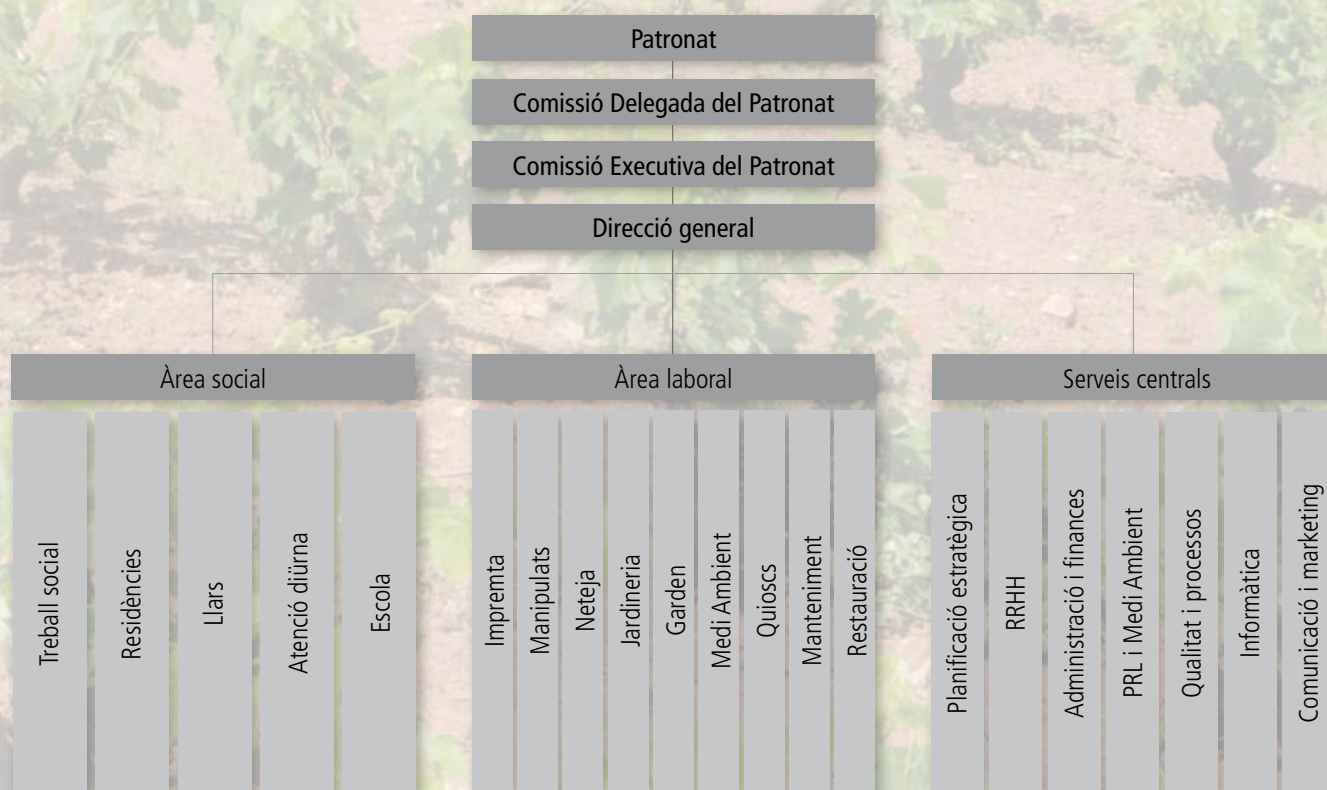




COMPOSICIÓ PATRONAT

Domènec Casasayas i Serra	President	Amàlia Rossell i Badia	Patró
Josep Balañà i Masó	Vicepresident	Baltasar Corrons i Graell	Patró
Joan Garriga i Giralt	Secretari	Carles Odena i Bisa	Patró
Josep M. Boldú i Clos	Tresorer	Enric Corredor i Tatje	Patró
Conxita Codinach i Moncunill	Patró	Félix Puigmartí i Ponsa	Patró
Dolors Duarri i Torras	Patró	Jaume Espinal i Farré	Patró
Jaume Torreguitart i Enrich	Patró	Joan Calatayud i Segalés	Patró
Jaume Torras i Casas	Patró	Josep Corrons i Espinal	Patró
Jordi Planell i Hernández	Patró	Josep Sinca i Cura	Patró
Lluís Sánchez i Seuba	Patró	Rosa Puigarnau i Ubach	Patró
Pere Camps i Bau	Patró	Valentí Roqueta i Gillaumet	Patró
Sebastià Catllà i Calvet	Patró	Xavier Jovés i Garcia	Patró
		Toni Espinal i Freixas	Director general

ORGANIGRAMA



PARÀMETRES DE LA MEMÒRIA

Aquesta primera memòria de responsabilitat social cobreix l'exercici 2010. La memòria serà anual.

Per definir els continguts s'ha fet una validació interna de les actuacions que Ampans ha realitzat durant el període d'actuació de la memòria, tenint en compte l'experiència de memòries existents en el sector.

La memòria recull totes les activitats que realitza Ampans. La única limitació és aquella que és necessària segons la llei de protecció de dades que Ampans compleix seguint la legislació vigent. No s'ha procedit a fer verificació externa de la informació presentada.

Nivell d'aplicació:

El nivell d'aplicació autodeclarat és el C segons l'estàndard GRI G3.

		2002	C	C+	B	B+	A	A+
Mandatory	Self Declared							
	Third Party Checked			Report Externally Assured		Report Externally Assured		Report Externally Assured
	GRI Checked							

Dades de contacte

Ferran Torrijos Martin – Tlf. 93.827.23.00 – ampans@ampans.cat

Més informació a www.ampans.cat / www.facebook.com/ampans / www.twitter.com/ampans

CIF: G-08444671 Raó Social: Fundació Ampans C/ Sant Rafael, 4 - Manresa

TAULA INDICADORS GRI

Indicadors de perfil

1.1	p. 4-5	●
2.1, 2.6	p. 46	●
2.2, 2.7	p.11	●
2.3	p.45	●
2.4	p,11	●
2.5	n/a	●
2.8	p.24 i p,40-41	⊙
2.9	p.30-34	●
2.10	n/a	●
3.1	p.46	●
3.2,3.8, 3.10, 3.11	No hi ha memòria anterior	●
3.12	p.46	●
4.1-4.4	p.45	⊙
4.14, 4.15	p. 8	⊙
Informat totalment		●
Informat parcialment		⊙

Acompliment econòmic

EC1	p. 40-41	⊙
EC4	p. 40-41	⊙

Acompliment social

LA1	p. 24	⊙
LA7	p. 24	⊙
LA10	p. 24,26-27	⊙
LA12	p. 24	●
LA13	p. 25	⊙
PR6	p. 36-39, p,42-43	⊙

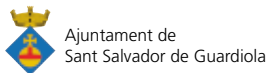
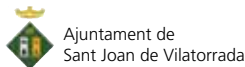
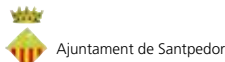
Acompliment ambiental

EN3	p. 29	●
EN8	p. 29	●
EN16	p. 29	●
EN22	p. 29	●

Finançadors institucionals:



Col·laboradors institucionals:



Col·laboradors amb obres socials o programes associats:



Associats a:



Amb la col·laboració de:



Aliances amb:



Negocis conjunts amb:



Empreses que han inserit laboralment persones amb discapacitat intel·lectual a través d'AMPANS

- CENTRE RESIDENCIAL DEL BAGES S.L.- RESIDÈNCIA RELAT
- COMERCIAL DE TEIXITS EURTEX S.L.
- COOPERATIVA DAINA- ISARD SCCL D'ENSENYAMENT
- CUBE FITNESS S.L.
- DECATHLON ESPAÑA S.A.U.
- DRUNI S.A.
- ESCOLA SETELIS
- ESPECIALITATS I SERVEIS INTEGRALS S.L.
- ESPECTÁCULOS PADRÓ Y CABOT S.L.- CINEMES BAGES
- FORN INTEGRAL JORBA S.L.
- FUNDACIÓ SOCIOSANITÀRIA DE MANRESA
- GLOBAL PASTISSERIA S.L.
- INNOVACIÓ I TÈCNiques DE CONSERVACIÓ S.A.
- KONCEPTO FRESCO S.L.
- MATADERO FRIGORÍFIC DEL CARDONER S.A.
- MONESTIR SB- XXI, S.L. HOTEL MÓN
- MUNBY 2004 S.L.
- OPEN IDEA S.L.
- PERRAMON & BADIA S.A.
- PRODUCTES FRESOS GAROINA S.L.
- PUBLIMANRESA S.L.
- SISTEMES DE RESTAURACIÓ CATALUNYA S.L.- MC DONALDS
- SOLSONA AUTOMOCIÓ S.L.
- STRADIVARIUS LOGÍSTICA S.A.
- SUARA SERVEIS SCCL - ESCOLA BRESSOL LA LLUM

Entre tots fem més



www.ampans.cat - facebook.com/ampans - twitter.com/ampans