

Centro  
Reina Sofía  
sobre adolescencia  
y juventud

fad

# BARÓMETRO JUVENTUD Y GÉNERO 2019

Violencia y acoso

 Santander

*Telefónica*

# Autoría

## Anna Sanmartín Ortí

Subdirectora del Centro Reina Sofía sobre Adolescencia y Juventud de Fad, doctora en Sociología por la UCM y miembro de la Red de Estudios sobre Juventud y Sociedad (REJS). Se ha especializado en el análisis de la socialización juvenil, con publicaciones que estudian los roles de género, la participación política, el ocio y los consumos o el impacto de las tecnologías.

## Patricia Tudela Canaviri

Licenciada en Economía con especialización en Acción Internacional Humanitaria (U. Deusto y U. Ruhr Bochum) y en Metodología de la Investigación en Ciencias Sociales (UCM). Es técnica de Investigación Social del Centro Reina Sofía sobre Adolescencia y Juventud con experiencia en infancia, adolescencia y juventud.

## Juan Carlos Ballesteros Guerra

Licenciado en CC Políticas y Sociología por la Universidad Complutense de Madrid. Cofundador y director de Sociológica Tres S.L. y profesor asociado en la UCM. Especialista en investigación social aplicada (CIS) y en metodologías de investigación cuantitativas (C.S.I.C). Especialista en investigación social sobre temas de juventud.

## Ana Rubio Castillo

Graduada en Sociología y máster en Estudios Interdisciplinarios de Género. Es técnica de Investigación Social del Centro Reina Sofía sobre Adolescencia y Juventud, donde trabaja fundamentalmente cuestiones relacionadas con las identidades de género en el marco de la adolescencia y la juventud.

### Cómo citar este texto:

Sanmartín, A., Tudela, P., Ballesteros, J.C. y Rubio, A. (2019): Barómetro juventud y género 2019. Violencia y acoso. Madrid: Centro Reina Sofía sobre Adolescencia y Juventud, Fad.

**DOI:** [10.5281/zenodo.3518992](https://doi.org/10.5281/zenodo.3518992)

© FAD, 2019

Edita:

Centro Reina Sofía sobre Adolescencia y Juventud

Fundación de Ayuda contra la Drogadicción

(FAD)

Avda. de Burgos, 1 y 3

28036 Madrid

Teléfono: 91 383 83 48

Fax: 91 302 69 79:

Maquetación:

Sandra Herraiz Merino

[www.sandraheme.com](http://www.sandraheme.com)

ISBN: 978-84-17027-26-1

# PRESENTACIÓN BARÓMETRO JUVENTUD Y GÉNERO 2019

## Violencia y acoso

Hablar de las violencias que envuelven a la juventud resulta indudablemente necesario en sociedades cada vez más complejas y difíciles de analizar. En concreto, abordar el acoso y las violencias de género que atraviesan a los chicos y chicas jóvenes, supone trabajar por visibilizar unas realidades que, tradicionalmente, han estado ocultas bajo las dialécticas de las relaciones sociales y la naturalización de las conductas de género.

En este sentido, el presente informe centra su análisis en poder entender y mostrar las percepciones, e incluso las vivencias en primera persona, de estas violencias entre la población joven, haciendo especial hincapié en cómo las coordenadas sociales que vertebran a los y las jóvenes (en especial el género, pero también otras como la clase social o la autoubicación política) explican en buena medida sus interpretaciones y percepciones sobre estas problemáticas.

La perspectiva de género, siempre transversal en nuestro trabajo, guía este Barómetro realizado con una periodicidad bianual a una muestra representativa de jóvenes, y permite ofrecer una visión longitudinal del estado de la cuestión en torno a las percepciones juveniles sobre la violencia de género, la violencia en la pareja y el acoso.

Se ha puesto el foco en estas problemáticas porque desde el Centro Reina Sofía sobre Adolescencia y Juventud consideramos fundamental poder orientar prácticas y programas de prevención e intervención fieles a sus realidades sociales, prejuicios, concepciones y vivencias más inmediatas, con el objetivo de que nuestra labor pueda ayudar en la construcción de una sociedad más justa y equitativa.

Beatriz Martín Padura  
Directora General de Fad

# ÍNDICE

|   |           |
|---|-----------|
| <b>I. OBJETIVO DEL ESTUDIO</b>                | <b>5</b>  |
| <b>II. METODOLOGÍA Y MUESTRA</b>              | <b>6</b>  |
| <b>III. PRINCIPALES HALLAZGOS</b>             | <b>7</b>  |
| <b>IV. ANÁLISIS DE RESULTADOS</b>             |           |
| 1. Percepciones sobre la Violencia de Género  | 8         |
| 2. Violencia en la pareja                     | 23        |
| 3. Acoso en el ámbito escolar y laboral       | 28        |
| <b>V. ELEMENTOS FINALES PARA LA REFLEXIÓN</b> | <b>36</b> |
| <b>VI. ANEXOS</b>                             |           |
| Características de la muestra                 | 38        |
| Cuestionario                                  | 40        |

# OBJETIVO DEL ESTUDIO

El barómetro se realiza con una periodicidad bianual y recoge las percepciones y opiniones de las personas jóvenes sobre identidades de género, relaciones afectivas, estereotipos, inequidades y violencia. En concreto, el objetivo de este informe es analizar cómo se posicionan chicos y chicas en relación a la violencia de género, la violencia en el marco de la pareja y el acoso en el ámbito escolar y laboral.

Donde la metodología lo permite, se comparan los datos de esta edición con los recogidos en el barómetro de 2017.

# METODOLOGÍA Y MUESTRA



## UNIVERSO

- Hombres y Mujeres entre los 15 y 29 años, residentes en todo el territorio nacional



## DISEÑO MUESTRAL

Tamaño muestra prevista. N=1200; Tamaño Muestra final: 1223 entrevistas

Selección de la muestra entrevistada: Panel on-line, con autoselección.

Afijación proporcional según:

- Cuotas de edad: Entre 15-19, 20-24 y 25-29 años.
- Nivel de estudios terminados: Secundaria Obligatoria (ESO); Secundaria post-obligatoria (Bachillerato) y Superiores Universitarios.

Error muestral: asumiendo MAS y  $p^*q=0,50$  y con el nivel de confianza del 95,5%, el error para los datos globales es del +2,2%



## TRABAJO DE CAMPO

- Abril de 2019

# PRINCIPALES HALLAZGOS

- **Hasta 5 de cada 10 jóvenes** perciben que **la violencia de género en España ha aumentado** y solo 2 de cada 10 consideran que ésta ha disminuido.
- **Ser hombre o mujer es un factor diferencial en las posturas que se adoptan frente a la violencia de género:**
  - ◇ Una mayoría de jóvenes, 6 de cada 10, consideran que **la violencia de género es un problema social muy grave**, siendo las mujeres quienes apoyan más esta premisa (74,5% chicas vs. 57,5% chicos).
  - ◇ Con porcentajes menores pero significativos, **ellos justifican en mayor proporción que las mujeres este tipo de violencia**: "siempre ha existido, es inevitable" (16,6% chicas vs. 21% chicos), **o incluso niegan su existencia**: "no existe, es un invento ideológico" (5,7% chicas vs. 11,9% chicos).
- 4 de cada 10 jóvenes señalan que **"la falta de educación" es el principal factor que influye en la violencia de género** y hasta 3 de cada 10 sitúan en segundo lugar al consumo de alcohol y otras drogas, sin que se perciban diferencias significativas entre chicos y chicas en estas respuestas.
- Un **57,1% de jóvenes reconoce haber vivido situaciones de violencia en la pareja y un 35% reconoce haber ejercido algún tipo de violencia en el seno de la misma**. Acciones de control como "revisar el móvil" son, con diferencia, de las más señaladas tanto por chicos como por chicas.
- **Hasta 5 de cada 10 jóvenes dicen haber presenciado alguna situación de acoso en su entorno educativo o laboral**. Cuando ésta se traslada a la experiencia personal, ellas reportan más casos de acoso que ellos, tanto en el ámbito escolar (43,9% chicas vs. 35% chicos) como cuando se trata de ciberacoso (22,8% chicas vs. 15,1% chicos).

# ANÁLISIS DE RESULTADOS

## 1. PERCEPCIONES Y ACTITUDES ANTE LA VIOLENCIA DE GÉNERO

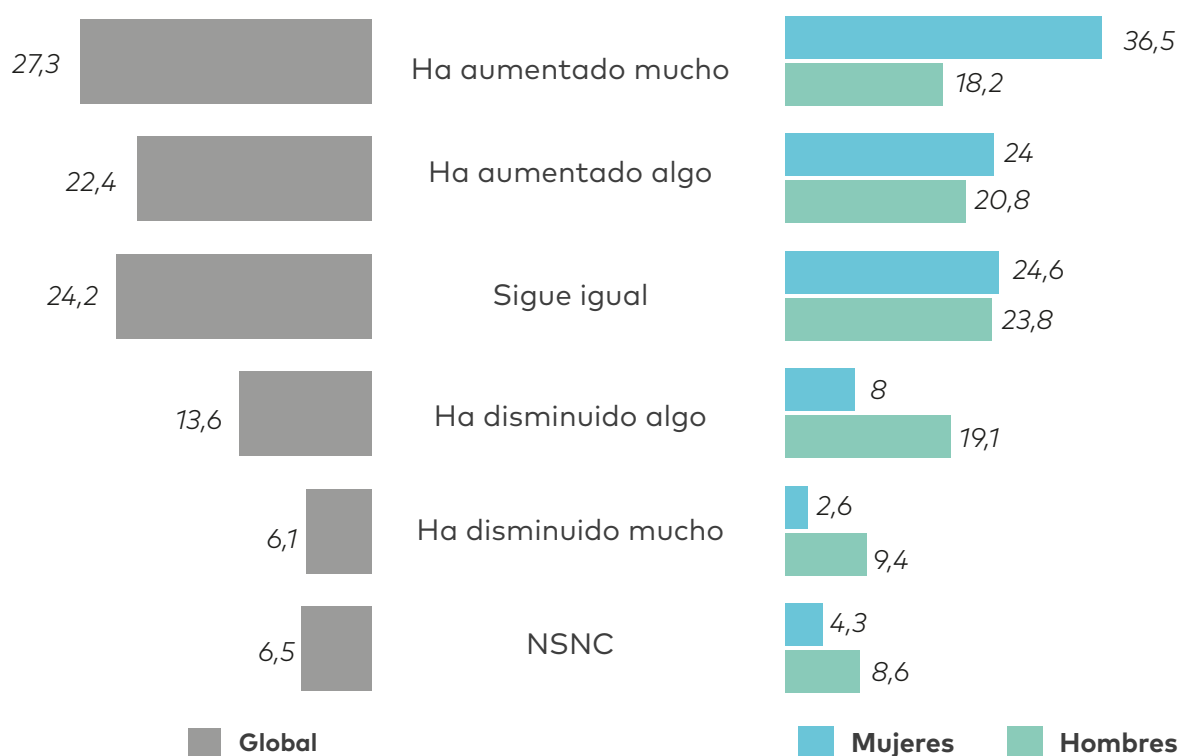
### ¿Cómo percibe la población joven la presencia de violencia de género en España?

Prácticamente 5 de cada 10 jóvenes (49,7%) afirma que la violencia de género ha aumentado en nuestro país. La percepción más crítica viene fundamentalmente de la mano de las chicas: el 60,5% de mujeres sostiene esta afirmación, frente al 39% de los hombres.

El 24% de jóvenes considera que la violencia de género se mantiene igual y el 19,7% piensa que ésta ha descendido. Ellos apoyan en mayor medida esta última afirmación: el 28,5% de chicos cree que la violencia de género ha disminuido ("algo" o "mucho"), frente al 10,6% de chicas.

#### PERCEPCIÓN SOBRE LA VIOLENCIA DE GÉNERO EN ESPAÑA, POR GÉNERO

Datos en %. Base total muestra. (1223)





No obstante, el género no es la única variable sociodemográfica de análisis que tiene importancia explicativa en las percepciones en torno a la violencia de género. En este sentido, tener más edad, vivir en una ciudad pequeña o estar en paro, correlacionan significativamente con el hecho de considerar que la violencia de género ha aumentado.

**PRINCIPALES VARIABLES SOCIODEMOGRÁFICAS**  
 Datos en % menciones superiores al 10%. Excluidos Ns.Nc.  
 (\*)Principales diferencias significativas ( $p < 0,05$ )

|                             | Ha aumentado mucho | Ha aumentado algo | Sigue igual  | Ha disminuido algo | Ha disminuido mucho |
|-----------------------------|--------------------|-------------------|--------------|--------------------|---------------------|
| <b>Género</b>               |                    |                   |              |                    |                     |
| Hombre                      | 20,1               | 22,8              | 25,7         | <b>21,0*</b>       | 10,4                |
| Mujer                       | <b>38,1*</b>       | <b>25,0*</b>      | 25,7         | 8,4                | 2,7                 |
| <b>Edad</b>                 |                    |                   |              |                    |                     |
| 15-19                       | 24,2               | 22,4              | 24,4         | <b>20,3*</b>       | 8,5                 |
| 20-24                       | 25,9               | 26,5              | 26,8         | 13,2               | 7,6                 |
| 25-29                       | <b>35,7*</b>       | 23,0              | 26,3         | 11,1               | 3,9                 |
| <b>Habitat</b>              |                    |                   |              |                    |                     |
| Pueblos o ciudades pequeñas | <b>36,7*</b>       | 25,8              | 20,5         | 11,3               | 5,7                 |
| Ciudades tamaño medio       | 26,7               | 22,5              | <b>29,5*</b> | 15,6               | 5,6                 |
| Gran ciudad                 | 27,0               | 25,2              | 22,2         | 16,1               | 9,6                 |
| <b>Actividad principal</b>  |                    |                   |              |                    |                     |
| Solo trabajo                | 29,3               | 24,9              | 27,6         | 12,6               | 5,6                 |
| Trabajo y estudio           | 27,3               | 25,0              | 26,0         | 15,2               | 6,6                 |
| Solo estudio                | 22,2               | 24,8              | 24,8         | 19,6               | 8,7                 |
| En paro                     | 42,4               | 18,4              | 25,6         | 8,8                | 4,8                 |
| otras situaciones           | 45,8               | 12,5              | 20,8         | 20,8               | 0,0                 |

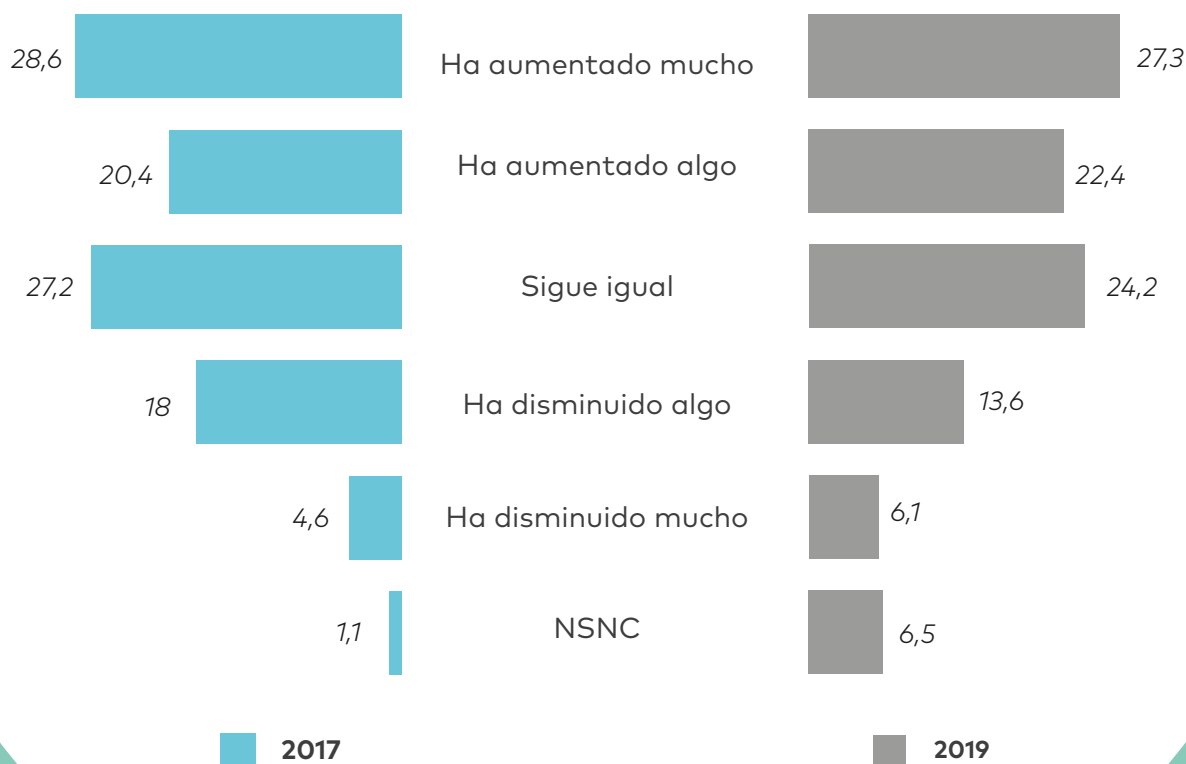
# ¿Cómo percibe la población joven la presencia de violencia de género en España?

## EVOLUCIÓN 2017-2019

Se aprecian pocas variaciones significativas en las distintas categorías sobre la percepción del aumento o no de la violencia entre 2017 y 2019, siendo el dato más reseñable el descenso de quienes creen que la violencia ha disminuido algo (4,4 puntos menos que en 2017).

### PERCEPCIÓN SOBRE LA VIOLENCIA DE GÉNERO EN ESPAÑA EVOLUCIÓN 2017-2019

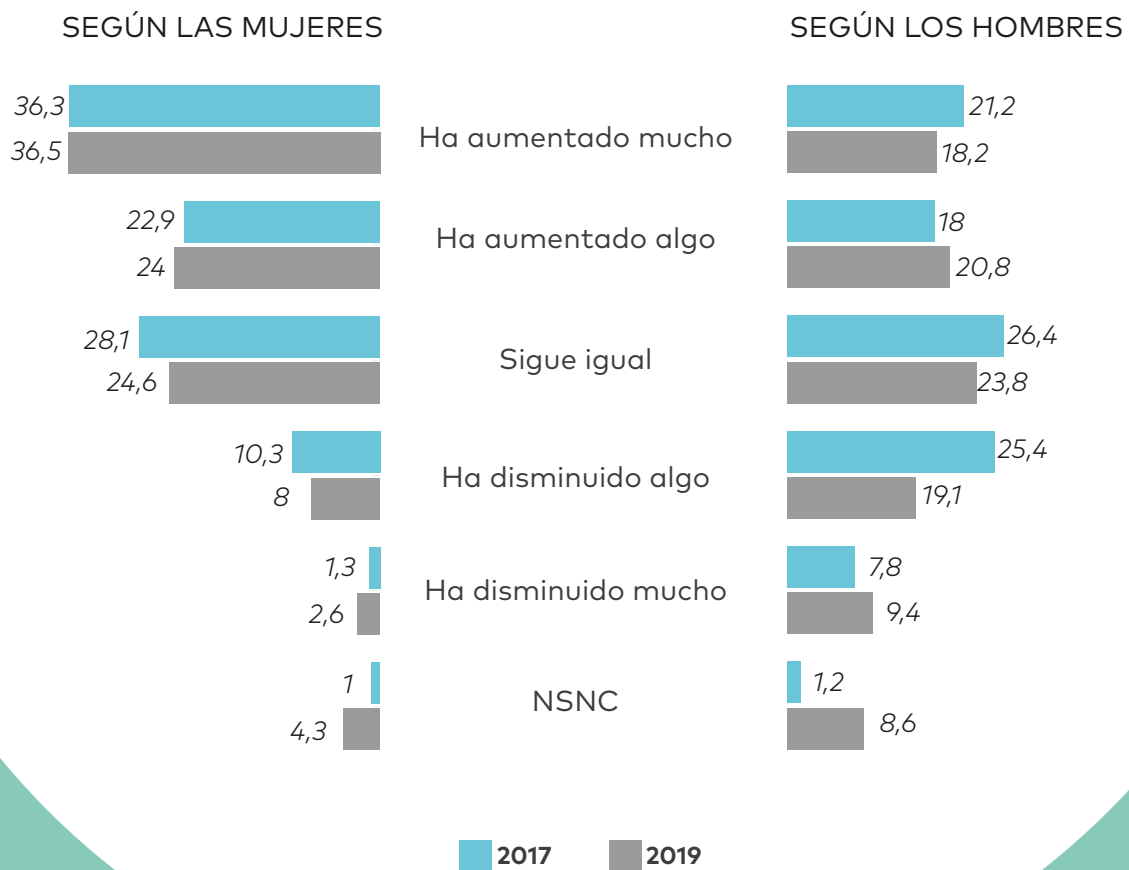
Datos en %



No obstante, los datos desagregados por género muestran que las chicas se ubican en las posiciones más críticas: son ellas quienes siguen sosteniendo en mayor medida que la violencia de género ha aumentado. Entre los chicos cabe señalar que ha descendido en casi 5 puntos porcentuales el porcentaje de quienes opinan que este tipo de violencia ha disminuido.

### PERCEPCIÓN SOBRE LA VIOLENCIA DE GÉNERO EN ESPAÑA, POR GÉNERO EVOLUCIÓN 2017-2019

Datos en %



## ¿Cuáles son los factores que más contribuyen a la violencia de género?

La identificación de los principales factores que, en opinión de las y los jóvenes, contribuyen a la existencia de violencia contra las mujeres es clave a la hora de analizar cómo ellas y ellos dimensionan e interpretan esta problemática.

El factor más mencionado es "la falta de educación" (con casi el 40% de menciones, algo más entre las mujeres). El segundo apunta al "consumo de alcohol y otras drogas" (29,5% sin diferencias significativas entre chicos y chicas), señalando así los consumos como inductores o catalizadores de las agresiones.

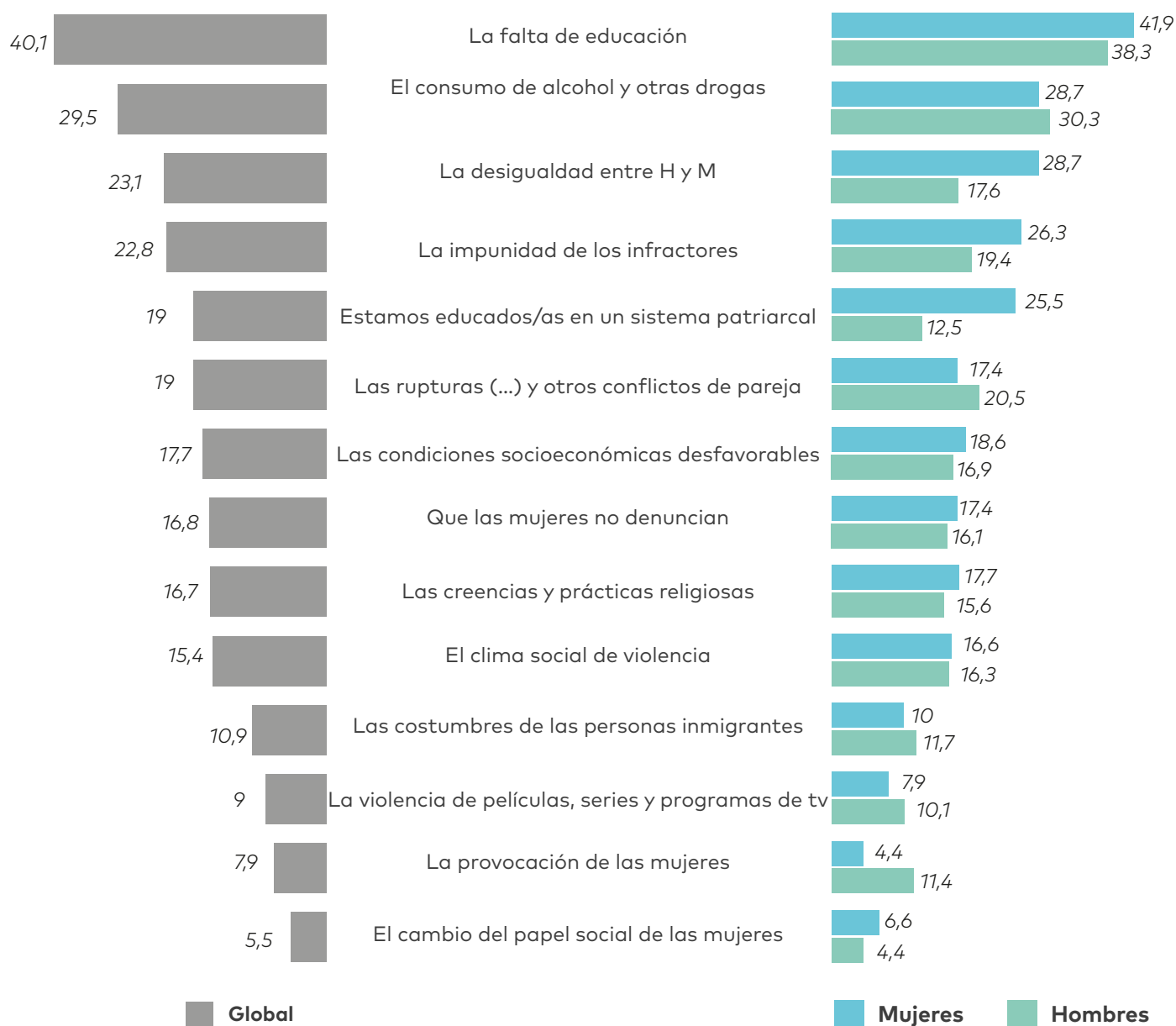
Aunque a distancia de los primeros, "la desigualdad entre hombres y mujeres" y "la impunidad de los infractores" se apuntan como razones apoyadas por 2 de cada 10 jóvenes (23,1% y 22,8% respectivamente).

Si bien la desigualdad entre hombres y mujeres es la tercera causa más mencionada, existen grandes diferencias sobre esta cuestión entre géneros: las chicas, junto con "el consumo de alcohol y otras drogas", la señalan como la segunda causa más importante (28,7%); los chicos, la señalan con mucha menos intensidad (17,6%). Algo similar ocurre con los ítems "la impunidad de los infractores" o "estamos educados/as en un sistema patriarcal", cuestiones mencionadas casi por el doble de chicas que de chicos como factores que explican la violencia de género.

El resto de ítems propuestos no alcanzan las proporciones anteriores. Por sus implicaciones, más que por la proporción de menciones, algunos elementos llaman poderosamente la atención: casi un 8% apunta a la mujer como responsable de estas agresiones ("la provocación de las mujeres", señalada en mayor medida por los hombres, con 7 puntos de diferencia); otras respuestas responsabilizan a las costumbres de los inmigrantes (10,9%), o señalan la violencia presente en las películas, series y programas de televisión (9%).

## FACTORES QUE INFLUYEN EN LA VIOLENCIA DE GÉNERO, SEGÚN GÉNERO

Datos en %. Respuesta Múltiple sobre entrevistados que mencionan. Base TOTAL MUESTRA



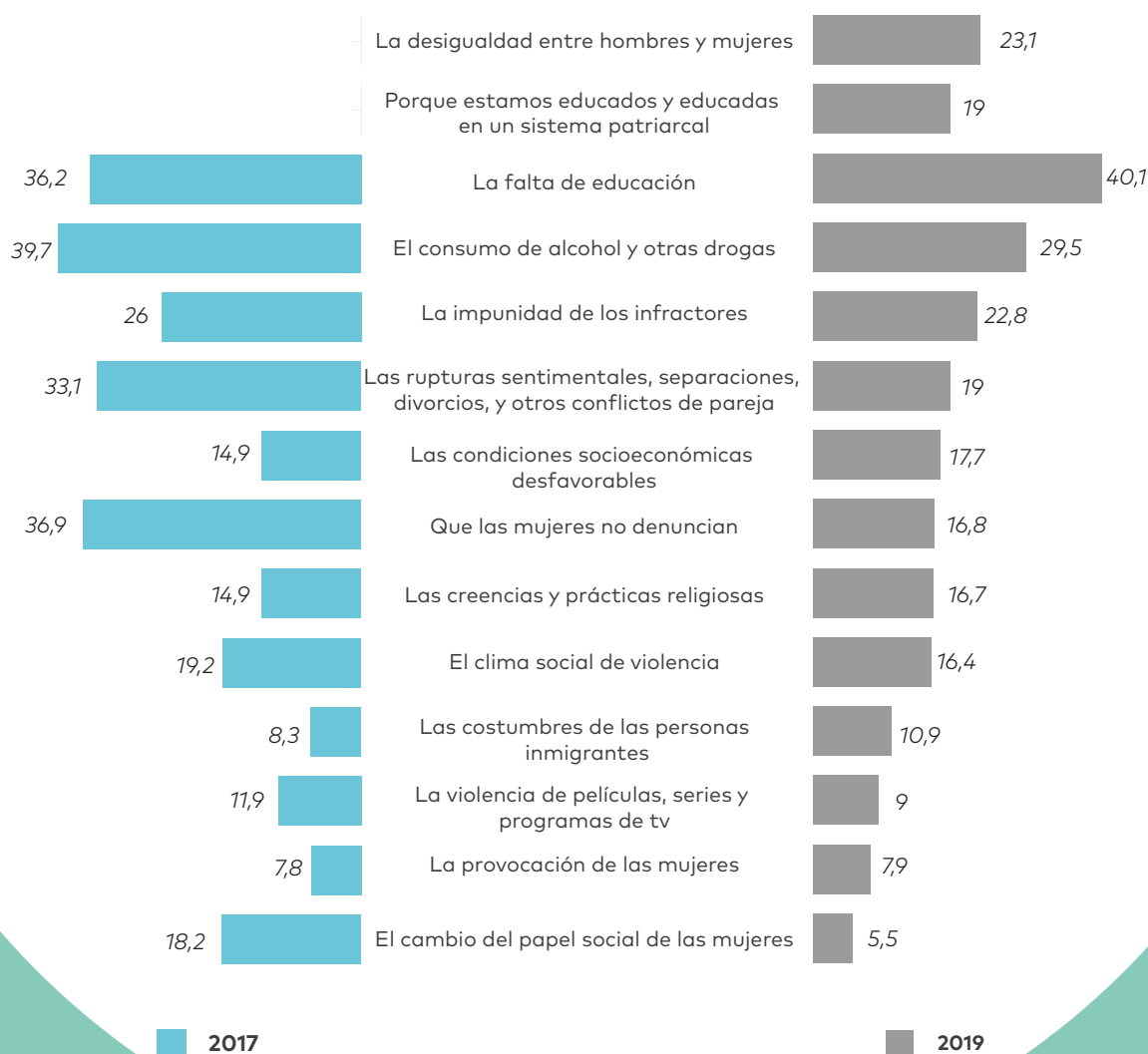
# ¿Cuáles son los factores que más contribuyen a la violencia de género?

## EVOLUCIÓN 2017-2019

Respecto a 2017, en 2019 han descendido significativamente los apoyos a algunas expresiones, como que las mujeres no denuncian (20 puntos menos que en 2017), las rupturas sentimentales (14 puntos menos), el cambio en el papel social de las mujeres (12 puntos por debajo) o el consumo de alcohol (10 puntos por debajo).

### FACTORES QUE INFLUYEN EN LA VIOLENCIA DE GÉNERO EVOLUCIÓN 2017-2019

Datos en %. Respuesta Múltiple sobre entrevistados que mencionan. Base TOTAL MUESTRA



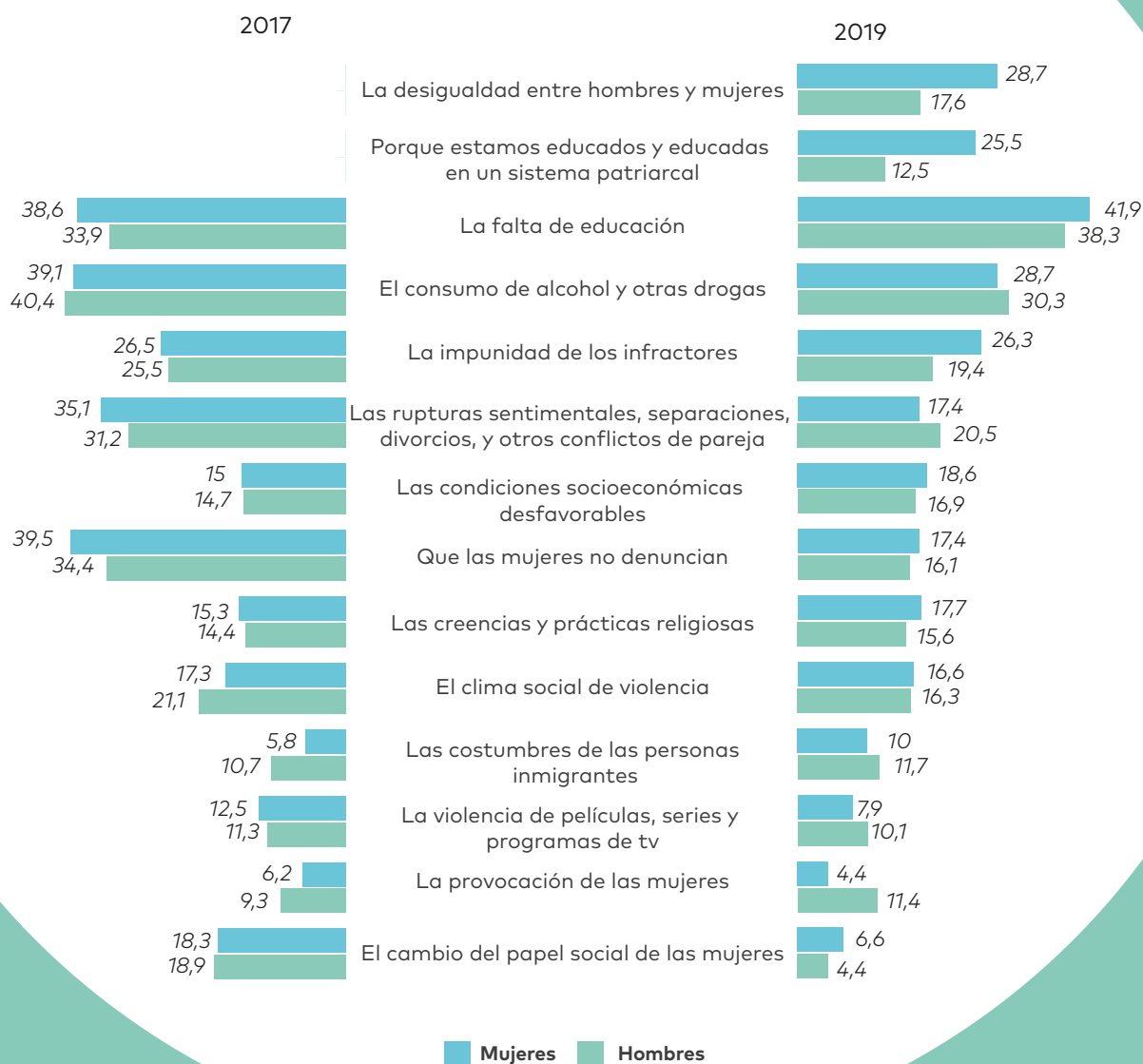
Para 2019 se han añadido dos nuevos ítems a la batería de respuestas: "La desigualdad entre hombres y mujeres" y "Porque estamos educados y educadas en un sistema patriarcal".

# ¿Cuáles son los factores que más contribuyen a la violencia de género?

## EVOLUCIÓN 2017-2019

### FACTORES QUE INFLUYEN EN LA VIOLENCIA DE GÉNERO, SEGÚN GÉNERO EVOLUCIÓN 2017-2019

Datos en %. Respuesta Múltiple sobre entrevistados que mencionan. Base TOTAL MUESTRA



Para 2019 se han añadido dos nuevos ítems a la batería de respuestas: "La desigualdad entre hombres y mujeres" y "Porque estamos educados y educadas en un sistema patriarcal".

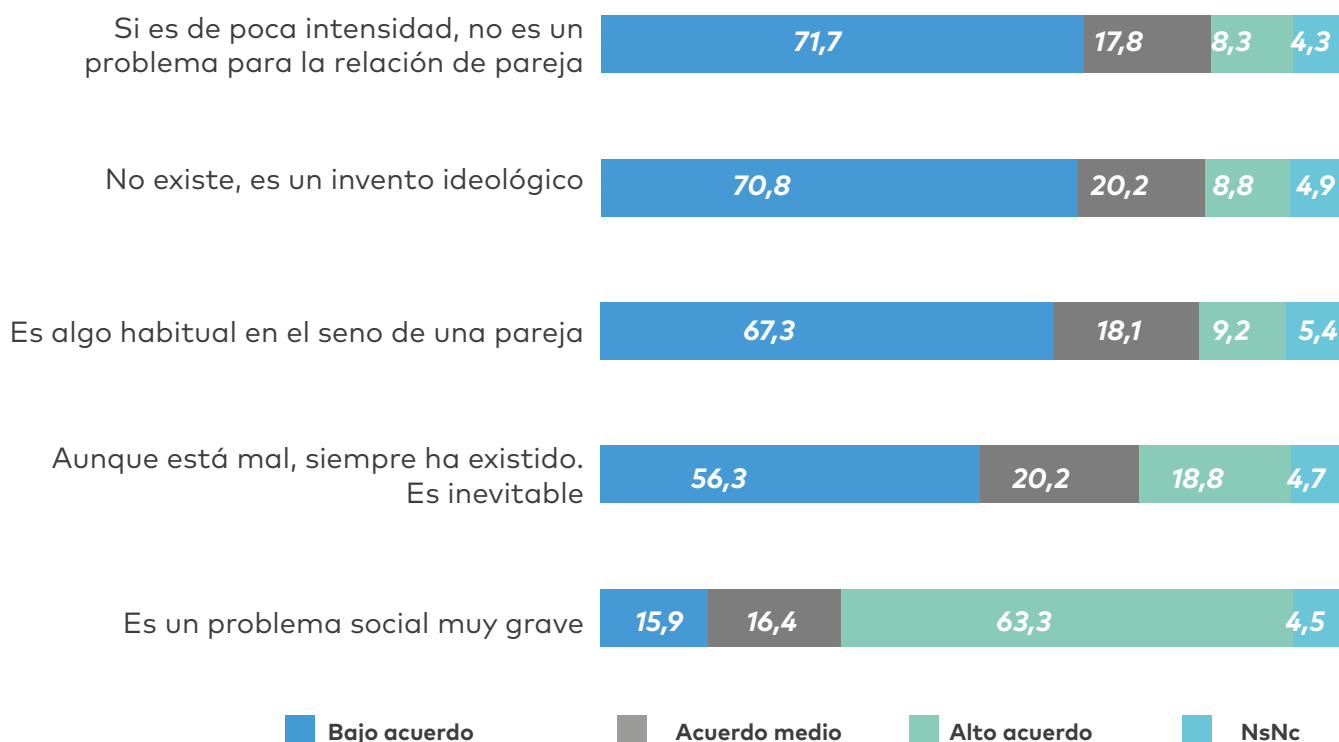
## ¿Cómo se posicionan en torno a la violencia de género?

Exploramos los grados de acuerdo, valorados en una escala de 0 (nada de acuerdo) a 10 (totalmente de acuerdo), con algunas afirmaciones respecto a la violencia de género.

Existe un amplio rechazo hacia las afirmaciones que normalizan este tipo de conductas (valores de 0 a 3 de la escala), tales como "si es de baja intensidad no es un problema en una relación de pareja" (71,7% en desacuerdo), "es algo habitual en el seno de una pareja" (67,3%) o "aunque está mal, siempre ha existido, es inevitable" (56,3%). También se expresa un alto rechazo a posturas que niegan la existencia de esta forma de violencia: "no existe, es un invento ideológico" (70,8%), idea relacionada con el alto porcentaje que la considera un grave problema social (63,3% de altos acuerdos).

### GRADO DE ACUERDO CON AFIRMACIONES ACERCA DE LA VIOLENCIA DE GÉNERO

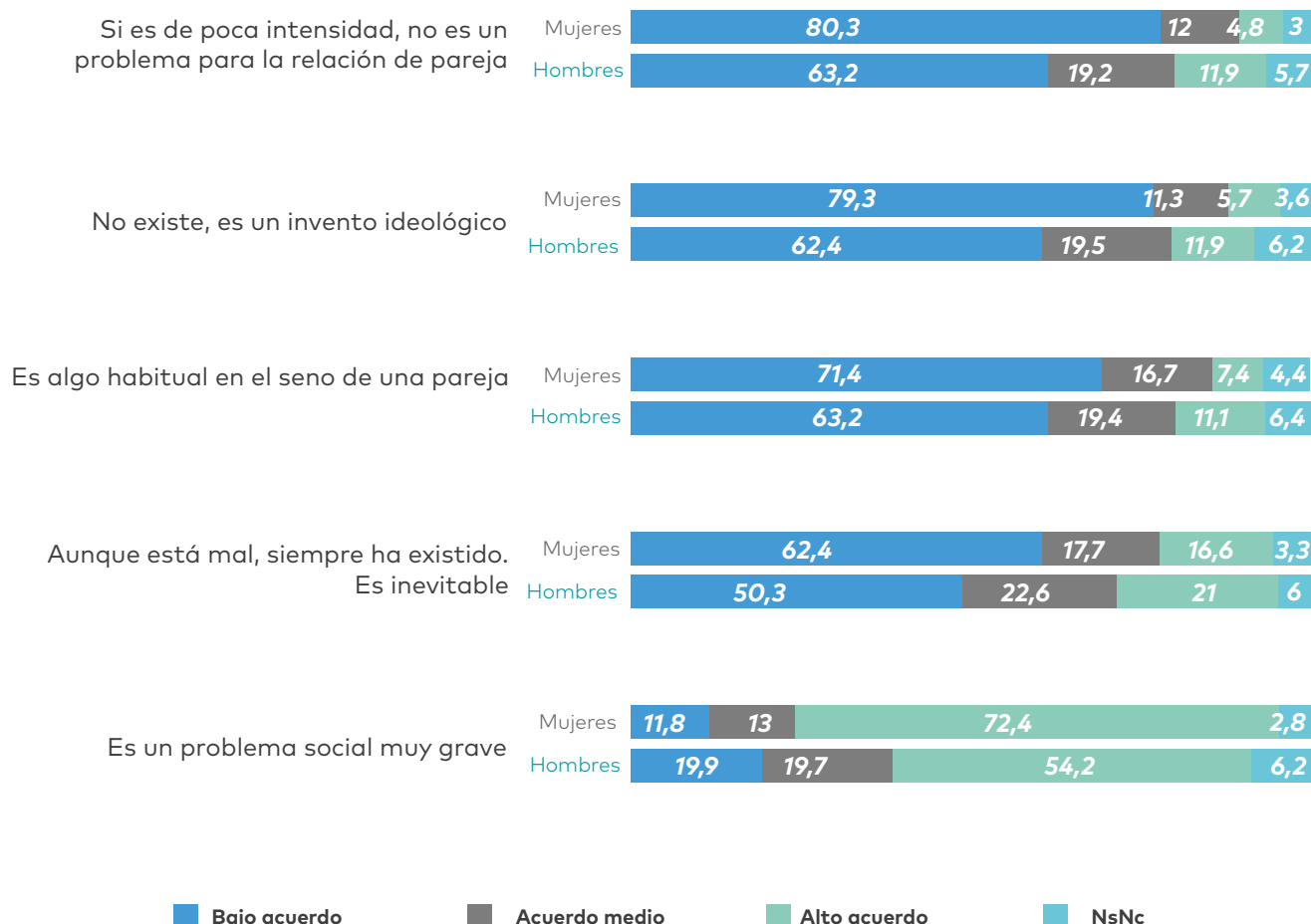
Escala original de 0 ("nada de acuerdo" a 10 "totalmente de acuerdo") Datos en %. Sobre la escala agrupada de 0 a 3 (poco o nada de acuerdo ) 4-6 (acuerdo medio) y 7-10 (bastante o totalmente de acuerdo) Base total muestra. Datos en %.





## GRADO DE ACUERDO CON AFIRMACIONES ACERCA DE LA VIOLENCIA DE GÉNERO, SEGÚN GÉNERO

Escala original de 0 ("nada de acuerdo" a 10 "totalmente de acuerdo") Datos en %. Sobre la escala grupada de 0 a 3 (poco o nada de acuerdo ) 4-6 (acuerdo medio) y 7-10 (bastante o totalmente de acuerdo) Base total muestra. Datos en %.



El análisis de las percepciones según variables sociodemográficas permite apreciar algunos matices relevantes:

- ◇ Ser hombre o mujer es un factor diferencial en las diferentes posiciones sobre violencia de género: las mujeres se posicionan más a favor que los hombres en considerar que "es un problema social muy grave" (74,5% chicas vs. 57,5% chicos). Los hombres, por su parte, justifican en mayor proporción que las mujeres este tipo de violencia, ya sea en términos de minimizar el problema "siempre ha existido, es inevitable" (16,6% chicas vs. 21% chicos), o bien, negando su existencia como tal "no existe, es un invento ideológico" (5,7% chicas vs. 11,9% chicos).
- ◇ Esta misma relación la encontramos cuando analizamos la clase social autodefinida: jóvenes de clases altas y medias altas se posicionan con más altos acuerdos ante afirmaciones que minimizan el problema, o bien, que lo niegan.

PRINCIPALES VARIABLES SOCIODEMOGRÁFICAS  
 Datos en % de "Alto acuerdo" (7-10). Excluidos Ns.Nc.

(\*) Principales diferencias significativas ( $p < 0,05$ )

|                     | Es algo habitual en el seno de una pareja | Si es de poca intensidad, no es un problema para la relación de pareja | Aunque está mal, siempre ha existido. Es inevitable | Es un problema social muy grave | No existe, es un invento ideológico |
|---------------------|---|--|---|---------------------------------|-------------------------------------|
| <b>Género</b>       |   |  |   |                                 |                                     |
| Hombre              | 11,9                                      | <b>12,7*</b>   | <b>22,5*</b>  | 57,5                            | <b>12,8*</b>                        |
| Mujer               | 7,7                                       | 4,9  | 17,1  | <b>74,5*</b>                    | 6,0                                 |
| <b>Edad</b>         |   |  |   |                                 |                                     |
| 15-19               | 8,9                                       | 8,7  | 19,0  | 63,8                            | 5,8                                 |
| 20-24               | 9,3                                       | 8,6  | 18,4  | 67,2                            | 10,8                                |
| 25-29               | 10,9                                      | 8,8  | 21,5  | 67,3                            | 10,7                                |
| <b>Clase social</b> |   |  |   |                                 |                                     |
| Alta y Media Alta   | <b>14,0*</b>                              | <b>14,6*</b>   | <b>26,3*</b>  | 59,6                            | <b>18,1*</b>                        |
| Media               | 8,6                                       | 7,1  | 20,3  | 69,3                            | 7,3                                 |
| Baja y media baja   | 8,8                                       | 6,6  | 13,6  | <b>68,3*</b>                    | 5,6                                 |
| <b>Con pareja</b>   |   |  |   |                                 |                                     |
| Si                  | 9,4                                       | 8,8  | 20,3  | <b>67,8*</b>                    | 9,5                                 |
| No                  | 16,9                                      | 12,3   | 15,8  | 48,2                            | 8,9                                 |

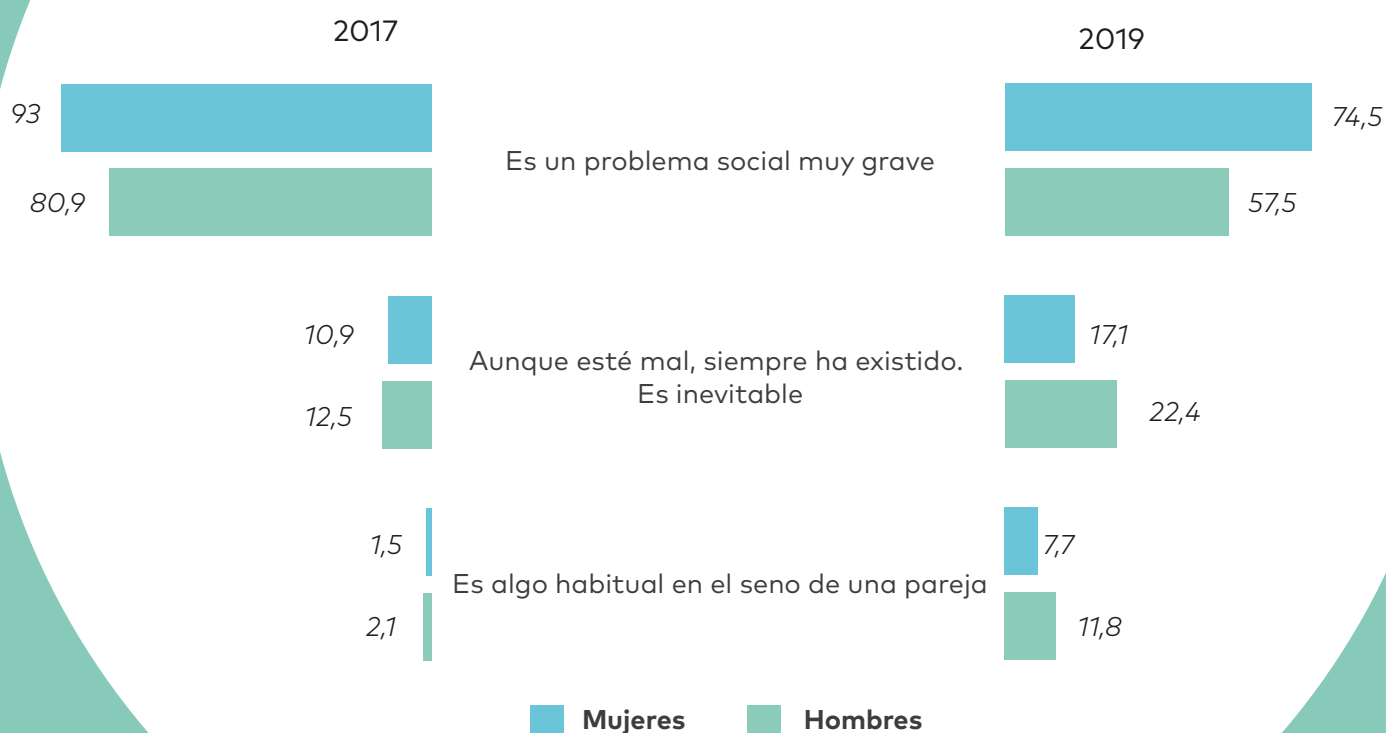
# ¿Cómo se posicionan en torno a la violencia de género?

## EVOLUCIÓN 2017-2019

Respecto a la evolución de las percepciones sobre la violencia de género en el período 2017-2019, cabe señalar el significativo aumento del porcentaje de jóvenes que naturalizan o consideran como "un mal inevitable" la violencia de género, tanto entre las chicas como entre los chicos. Además, resulta preocupante el aumento de jóvenes que no consideran la violencia de género como un problema social muy grave (+18,5 puntos porcentuales en el caso de las chicas y +23,4 puntos porcentuales en el caso de los chicos).

### EVOLUCIÓN DE ALTOS ACUERDOS SOBRE VIOLENCIA DE GÉNERO EVOLUCIÓN 2017-2019

Datos en % de alto acuerdo (7-10). Base TOTAL MUESTRA. Excluidos NsNc



Los ítems " Si es de poca intensidad, no es un problema para la relación de pareja" y " No existe, es un invento ideológico" no han podido ser comparados al haber sido añadidos como nuevas categorías de respuesta en el año 2019.

## ¿Qué situaciones de violencia de género han visto u oído en su círculo cercano?

Las y los jóvenes son conscientes, en general, de las situaciones de violencia existentes dentro de su círculo más cercano. Sólo el 12,5% de jóvenes no reconoce o dice no conocer ninguna situación de violencia de género en su contexto más cercano, en el resto de casos, hasta 8 de cada 10 jóvenes (79,8%) señalan reconocer diversas situaciones de violencia.

Las más señaladas tienen que ver con la violencia de control en acciones como "revisar el móvil" y "controlar todo lo que hace" (más del 40% de menciones), o "decirle con quien puede o no puede hablar" (37,5%) e incluso "tratar de que no vea a sus amigos" (30,7%).

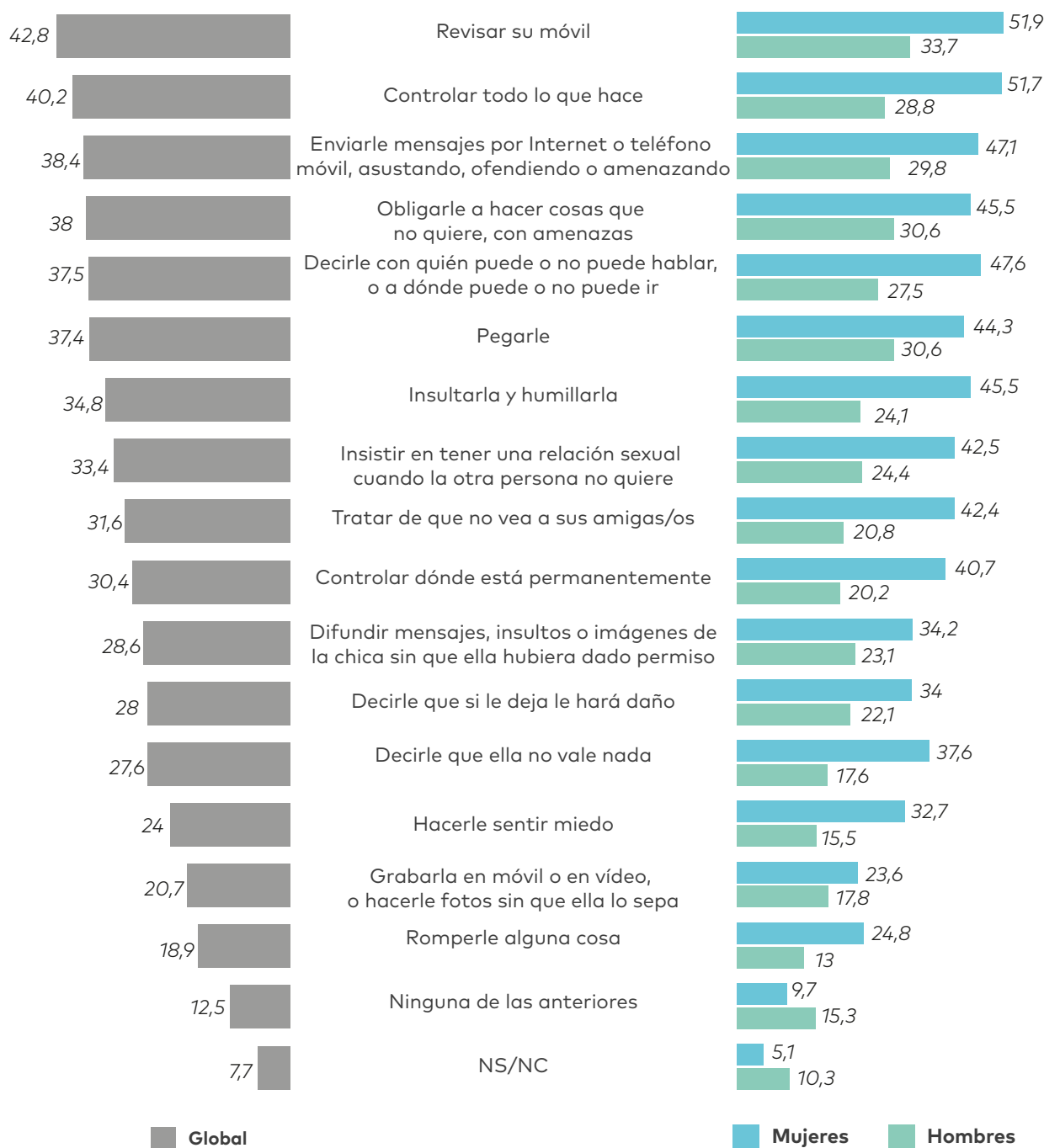
Las amenazas e intimidación como "enviarle mensajes amenazando, ofendiendo o insultando" (38,4%) y "obligarla a hacer cosas que no quiere, con amenazas" (38%), también son altamente mencionados.

Las agresiones físicas como "pegarle" son reconocidas por 4 de cada 10 jóvenes en su círculo cercano (37,4%).

Alrededor 3 de cada 10 jóvenes reporta, además, actos como "insultos y humillaciones" (34,8%) o episodios de violencia sexual "insistir en tener relaciones sexuales cuando no quiere" (33,4%).

## FACTORES QUE INFLUYEN EN LA VIOLENCIA DE GÉNERO, SEGÚN GÉNERO

Datos en %. Respuesta Múltiple sobre entrevistados que mencionan. Base TOTAL MUESTRA



No obstante, las mujeres mencionan -en proporción- bastantes más episodios de violencia de género en sus círculos cercanos, que los hombres. En este sentido, los ítems que más equidistancia perceptiva presentan entre chicos y chicas son: "controlar todo lo que hace" (51,7% de chicas vs. 58,8% de chicos), "tratar de que no vea a sus amigos/as" (42,4% de chicas vs. 20,8 de chicos) e "insultarla y humillarla" (45,5% y 24,1% respectivamente).

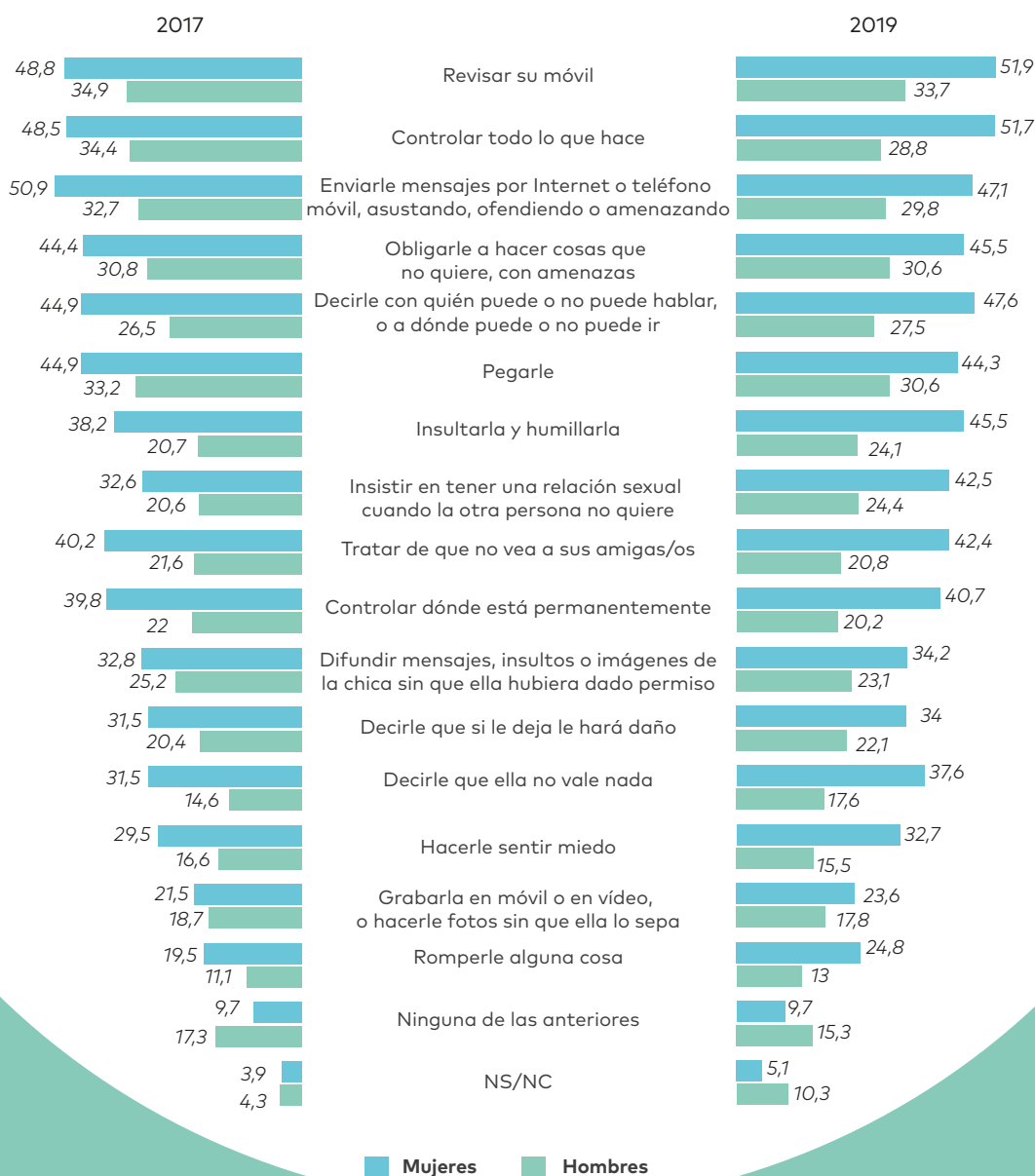
# ¿Qué situaciones de violencia de género han visto u oído en su círculo cercano?

## EVOLUCIÓN 2017-2019

A nivel general, entre 2017 y 2019, aunque las menciones de los diferentes tipos de violencia se modifican, las tendencias más significativas se mantienen. Así, las principales formas de violencia de género reconocidas por los y las jóvenes siguen siendo las relacionadas con el control. Violencias que, al igual que en 2017, las chicas identifican en mucha mayor medida que los chicos.

### ACTOS DE VIOLENCIA DE GÉNERO EN SU CÍRCULO CERCANO, SEGÚN GÉNERO EVOLUCIÓN 2017-2019

Datos en %. Respuesta Múltiple sobre entrevistados que mencionan. Base TOTAL MUESTRA



## 2. VIOLENCIA EN LA PAREJA

### VIOLENCIA EN LA PAREJA

#### ¿Qué situaciones de violencia en pareja reconocen haber sufrido?

Además de conocer las valoraciones y posicionamientos frente a la violencia de género, en este estudio hemos querido también acercarnos a las relaciones interpersonales en el seno de las parejas, atendiendo a las situaciones de violencia en la pareja, tanto vivida como ejercida, por los chicos y las chicas jóvenes. Desde este punto de vista, analizamos, entre otras cuestiones, la perspectiva de los hombres en su vivencia como "víctimas" y la de las mujeres como "agresoras". Cuestión que, desde la óptica de género y sociológica, parece más que relevante.

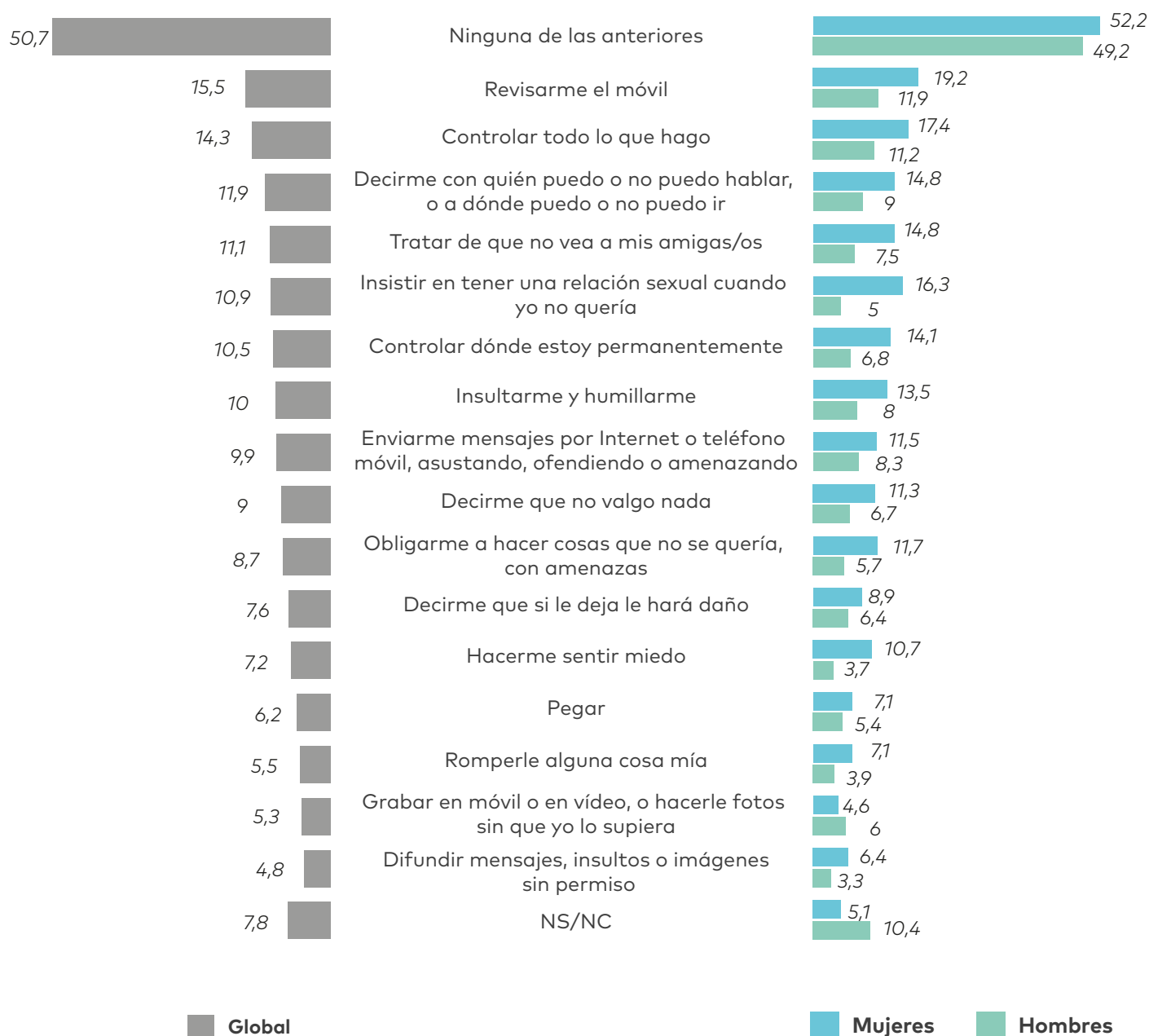
Así, cuando se habla de los episodios de violencia en la pareja experimentados en primera persona, las proporciones se polarizan radicalmente: 5 de cada 10 jóvenes (50,7%) afirma no haber experimentado ningún tipo de violencia en pareja, sin diferencias significativas entre chicas y chicos, y un importante 57,1% reconoce haber vivido situaciones de violencia en pareja.

Entre las situaciones más mencionadas destacan:

- ◇ Situaciones de control como "revisarme el móvil" (15,5%) o "controlar todo lo que hago" (14,3%) son, con diferencia, los actos más nombrados.
- ◇ Menor proporción de menciones, pero cercanas al 10%, alcanzan cuestiones como "decirme con quién puedo o no puedo hablar" (11,9%), o "tratar de que no vea a mis amigos/as" (11,1%), "insistir en tener una relación sexual cuando no quería" (10,9%), "insultarme o humillarme" (10%), "controlar dónde estoy permanentemente" (10,5%), amenazas vía RRSS (9,9%) o "decirme que no valgo nada" (9%).

## ACTOS DE VIOLENCIA EN LA PAREJA SUFRIDOS, POR GÉNERO

Datos en %. Respuesta Múltiple sobre entrevistados que mencionan. Base TOTAL MUESTRA



Por tanto, ser mujer es un factor diferencial en la experiencia de violencia de pareja. Ellas declaran más episodios de violencia que los hombres, fundamentalmente en lo relacionado con el control dentro de la pareja, la humillación y la violencia sexual. En cualquier caso, los datos deben ser tomados con cautela ya que la identificación de la violencia sufrida, es una cuestión compleja de señalar y reconocer a través de un cuestionario.



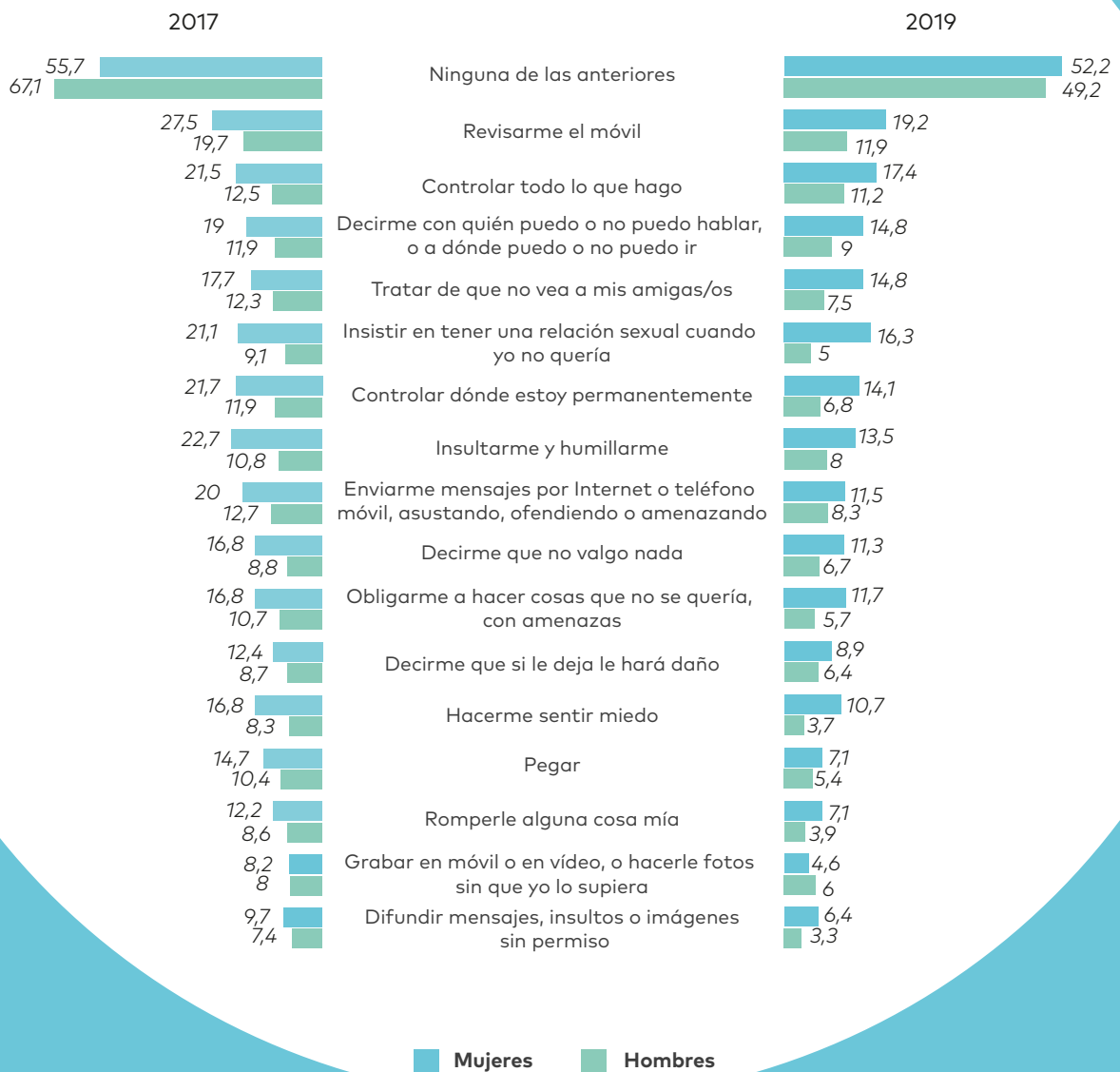
# ¿Qué situaciones de violencia en pareja reconocen haber sufrido?

## EVOLUCIÓN 2017-2019

Entre 2017 y 2019, existe una tendencia a la baja, es decir, se declaran menos actos sufridos de este tipo.

### EVOLUCIÓN ACTOS DE VIOLENCIA EN LA PAREJA SUFRIDOS, POR GÉNERO EVOLUCIÓN 2017-2019

Datos en %. Respuesta Múltiple sobre entrevistados que mencionan.



## ¿Qué situaciones de violencia en pareja reconocen haber ejercido?

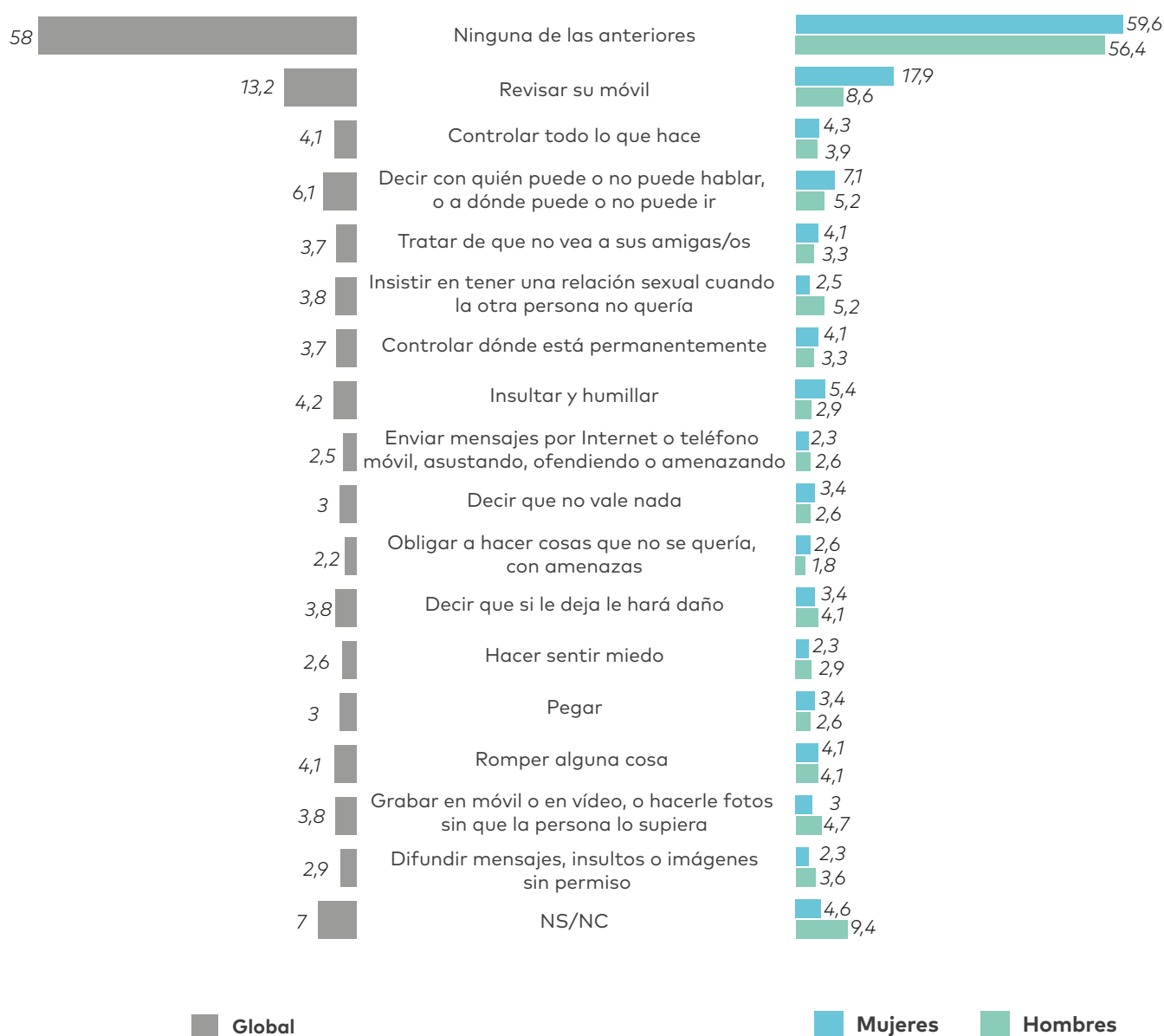
La mayoría de jóvenes (58%) declara no haber ejercido ningún acto de violencia dentro de la pareja. La conducta más extendida entre aquellos que reconocen haber ejercido algún acto de violencia en pareja, que alcanza al 35% de jóvenes es, con gran diferencia, "revisar el móvil" de su pareja, acto que suscribe el 13,2% de jóvenes, mucho más ellas (17,9%) que ellos (8,6%).

El resto de menciones es bastante más minoritaria, pero algunas altamente significativas por su importancia, y se orientan a episodios de control: "decir con quien puede o no hablar" (6,1%), "insultar o humillar" (4,2%), "romper alguna cosa" (4,1%) y "controlar todo lo que hace" (4,1%). La violencia física, "pegar", está presente en el 3% de los casos y la sexual en el 3,8%.

Asimismo, y debido a la complejidad de las cuestiones que se abordan, cabe mencionar el alto porcentaje de "No sabe/No contesta" que agrupa esta pregunta, especialmente, entre los chicos (9,4% vs. 4,6% de chicas).

### ACTOS DE VIOLENCIA EN LA PAREJA EJERCIDOS, POR GÉNERO

Datos en %. Respuesta Múltiple sobre entrevistados que mencionan. Base TOTAL MUESTRA



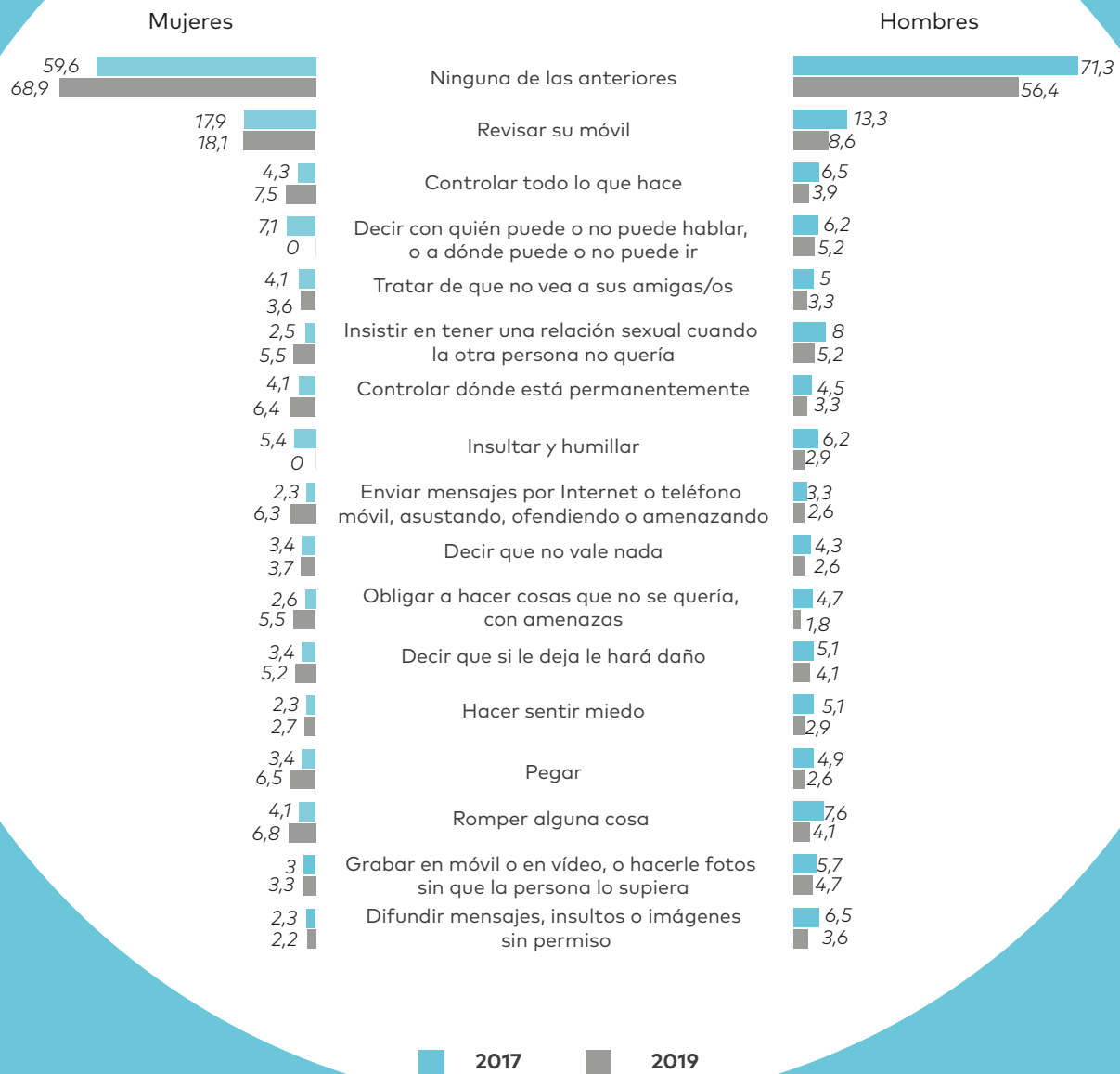
# ¿Qué situaciones de violencia en pareja reconocen haber ejercido?

## EVOLUCIÓN 2017-2019

Comparativamente con el 2017, declarativamente y en proporción, se reconocen menos actos de violencia ejercida.

### ACTOS DE VIOLENCIA DE PAREJA EJERCIDOS, POR GÉNERO EVOLUCIÓN 2017-2019

Datos en %. Respuesta Múltiple sobre entrevistados que mencionan.



### 3. OTROS ESCENARIOS DE VIOLENCIA: ACOSO

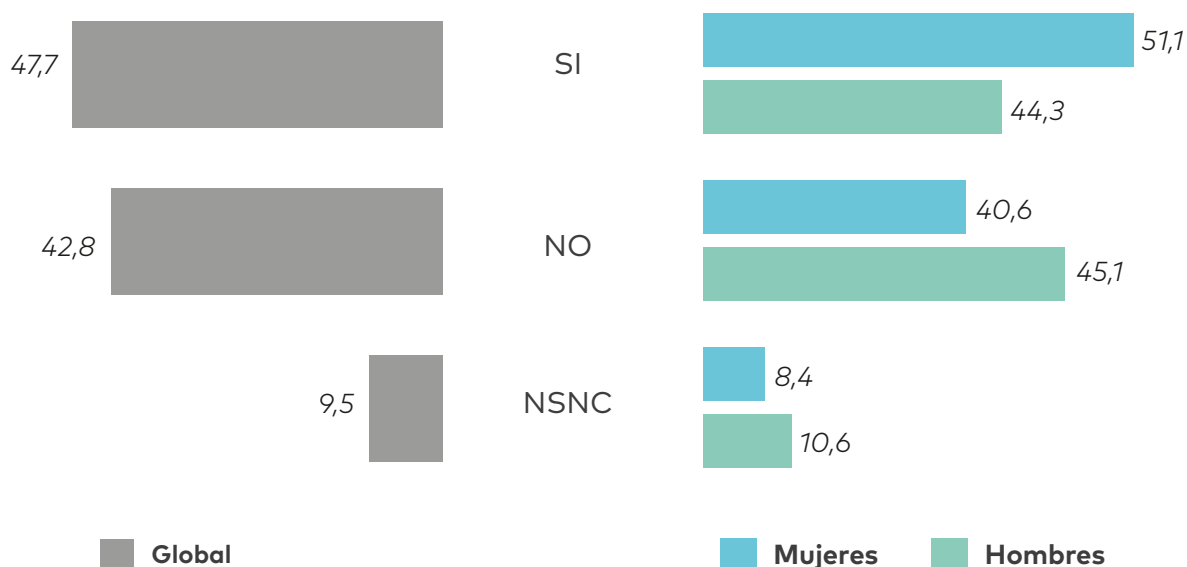
#### ACOSO

¿Qué situaciones de acoso han presenciado en su entorno educativo o laboral?

Prácticamente 5 de cada 10 jóvenes (47,7%) afirma haber presenciado algún acto de acoso en su entorno educativo o laboral, el 42,8% dice no haber presenciado ninguno y un importante 9,1% prefiere no pronunciarse al respecto.

#### ACTOS DE ACOSO PRESENCIADOS EN EL ENTORNO EDUCATIVO Y/O LABORAL, SEGÚN GÉNERO

Datos en %. Base total muestra (1223)



## PRINCIPALES VARIABLES SOCIODEMOGRÁFICAS

Datos en % de "Alto acuerdo" (7-10). Excluidos Ns.Nc.

(\*) Principales diferencias significativas ( $p < 0,05$ )

| ¿Has presenciado en tu entorno educativo o laboral alguna situación de acoso? |              |              |
|---|--------------|--------------|
|   | Si           | No           |
| <b>Género</b>   |              |              |
| Hombre  | 49,1         | <b>50,9*</b> |
| Mujer   | <b>55,7*</b> | 44,3         |
| <b>Edad</b>   |              |              |
| 15-19   | <b>57,4*</b> | 42,6         |
| 20-24   | 56,8         | 43,2         |
| 25-29   | 45,5         | <b>54,5*</b> |
| <b>Clase social</b>   |              |              |
| Alta y Media Alta   | 58,1         | 41,9         |
| Media   | 49,8         | 50,2         |
| Baja y media baja   | 54,3         | 45,7         |
| <b>Estudios terminados</b>  |              |              |
| Hasta secundaria obligatoria  | 50,7         | 49,3         |
| Secundaria post obligatoria   | <b>60,7*</b> | 39,3         |
| Superiores universitarios   | 46,7         | <b>53,3*</b> |
| Otros   | 40,0         | 60,0         |
| <b>Actividad</b>  |              |              |
| Solo trabajo  | 44,4         | <b>55,6*</b> |
| Trabajo y estudio   | 57,3         | 42,7         |
| Solo estudio  | <b>59,0*</b> | 41,0         |
| En paro   | 49,6         | 50,4         |
| otras situaciones   | 52,0         | 48,0         |

El análisis de las variables sociodemográficas indica que:

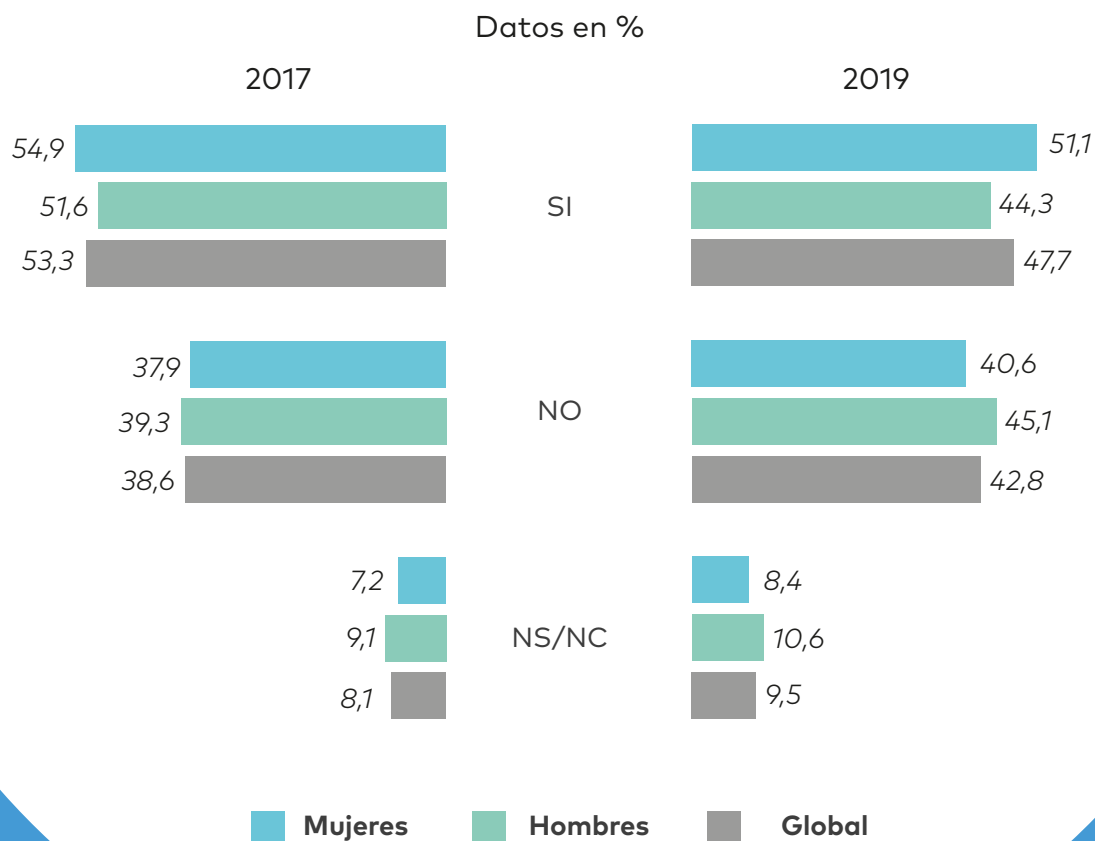
- ◇ Las mujeres tienen una mayor posibilidad (55,7%) de haber presenciado (o de reconocer) situaciones de acoso en su entorno cercano, que los chicos (49,1%).
- ◇ Las y los jóvenes entre 15 a 19 años han presenciado más situaciones de acoso que quienes tienen mayor edad; siguen esta misma tendencia quienes "solo estudian" y quienes tienen estudios finalizados de secundaria postobligatoria. Es decir, las situaciones de acoso tienden a estar más presentes entre los y las más jóvenes.

# ¿Qué situaciones de acoso han presenciado en su entorno educativo o laboral?

## EVOLUCIÓN 2017-2019

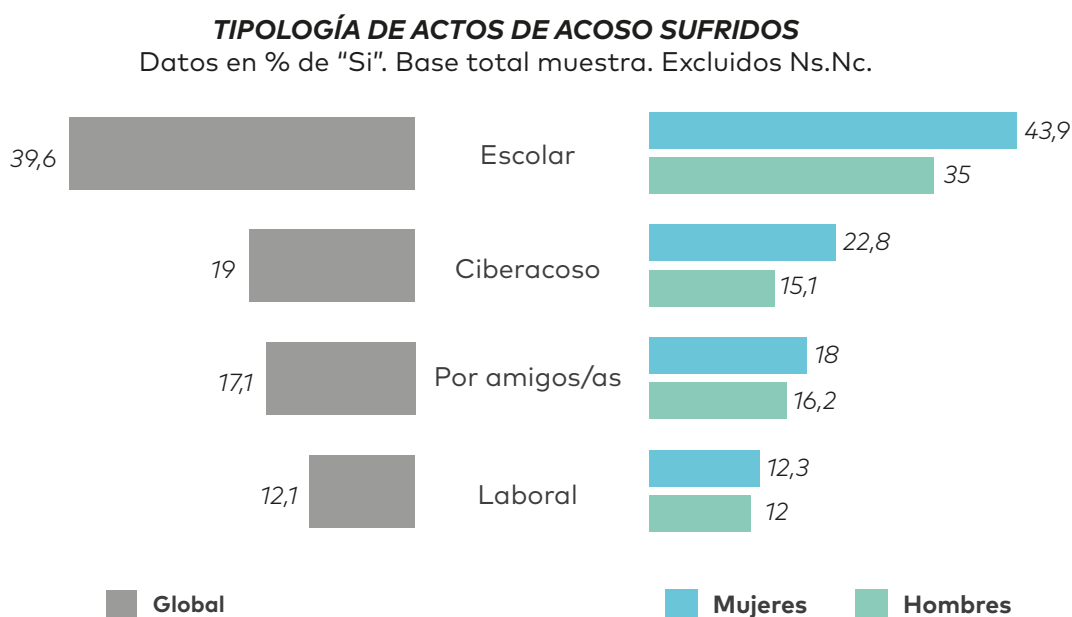
En el año 2019, un menor porcentaje de jóvenes dice haber presenciado alguna situación de acoso (5,6 puntos menos), frente a lo reportado en el año 2017, disminución que se da tanto en chicas como en chicos; a su vez, aumenta el porcentaje de quienes dicen no haber presenciado ningún caso de acoso (4,2 puntos más).

### ACTOS DE ACOSO PRESENCIADOS EN EL ENTORNO EDUCATIVO Y/O LABORAL EVOLUCIÓN 2017-2019



## ¿En qué ámbitos han sufrido alguna situación de acoso?

El tipo de acoso que tanto chicas como chicos declaran haber experimentado con mayor frecuencia es el acoso escolar, señalado por 4 de cada 10 jóvenes (39,6%). El ciberacoso ocupa un segundo lugar, mencionado por 2 de cada 10 jóvenes (19%), seguido del acoso de amigos y amigas, sufrido por el 17,1%. En menor medida se menciona el acoso laboral, señalado por el 12,1% de jóvenes.



Ser mujer es un factor diferencial a la hora de experimentar acoso escolar (43,9% chicas vs. 35% chicos) y ciberacoso (22,8% chicas vs 15,1% chicos). En el resto de casos, el género no es una variable estadísticamente significativa.

## PRINCIPALES VARIABLES SOCIODEMOGRÁFICAS

Datos en % de "SI". Excluidos Ns.Nc.

(\*) Principales diferencias significativas ( $p < 0,05$ )

|                                 | Escolar      | Ciberacoso   | Amigos       | Laboral      |
|---------------------------------|--------------|--------------|--------------|--------------|
| <b>Género</b>                   |              |              |              |              |
| Hombre                          | 35,0         | 15,1         | 16,2         | 12,0         |
| Mujer                           | <b>43,9*</b> | <b>22,8*</b> | 18,0         | 12,3         |
| <b>Edad</b>                     |              |              |              |              |
| 15-19                           | 33,1         | 14,8         | 15,3         | 8,8          |
| 20-24                           | <b>45,6*</b> | <b>25,7*</b> | 18,3         | 12,0         |
| 25-29                           | 39,7         | 16,6         | 17,5         | <b>14,8*</b> |
| <b>Clase social</b>             |              |              |              |              |
| Alta y Media Alta               | 42,3         | 23,1         | <b>21,8*</b> | 15,8         |
| Media                           | 38,1         | 19,0         | 14,8         | 11,0         |
| Baja y media baja               | 41,4         | 16,6         | 18,5         | 11,4         |
| <b>Nacionalidad</b>             |              |              |              |              |
| Español/a de nacimiento         | 38,6         | 18,23        | 16,5         | 11,3         |
| Nacionalidad española adquirida | <b>55,7*</b> | 28,2         | 27,1         | 11,6         |
| Otra nacionalidad               | 37,1         | 21,4         | 16,3         | <b>20,2*</b> |
| <b>Actividad</b>                |              |              |              |              |
| Solo trabajo                    | 40,6         | 17,7         | 21,1         | <b>19,5*</b> |
| Trabajo y estudio               | 40,1         | <b>24,5*</b> | 17,4         | 8,4          |
| Solo estudio                    | 34,1         | 10,8         | 13,2         | 6,9          |
| En paro                         | 47,2         | 20,6         | 12,9         | 11,9         |
| otras situaciones               | 50,0         | 23,8         | 9,1          | 13,0         |



# ¿En qué ámbitos han sufrido alguna situación de acoso?

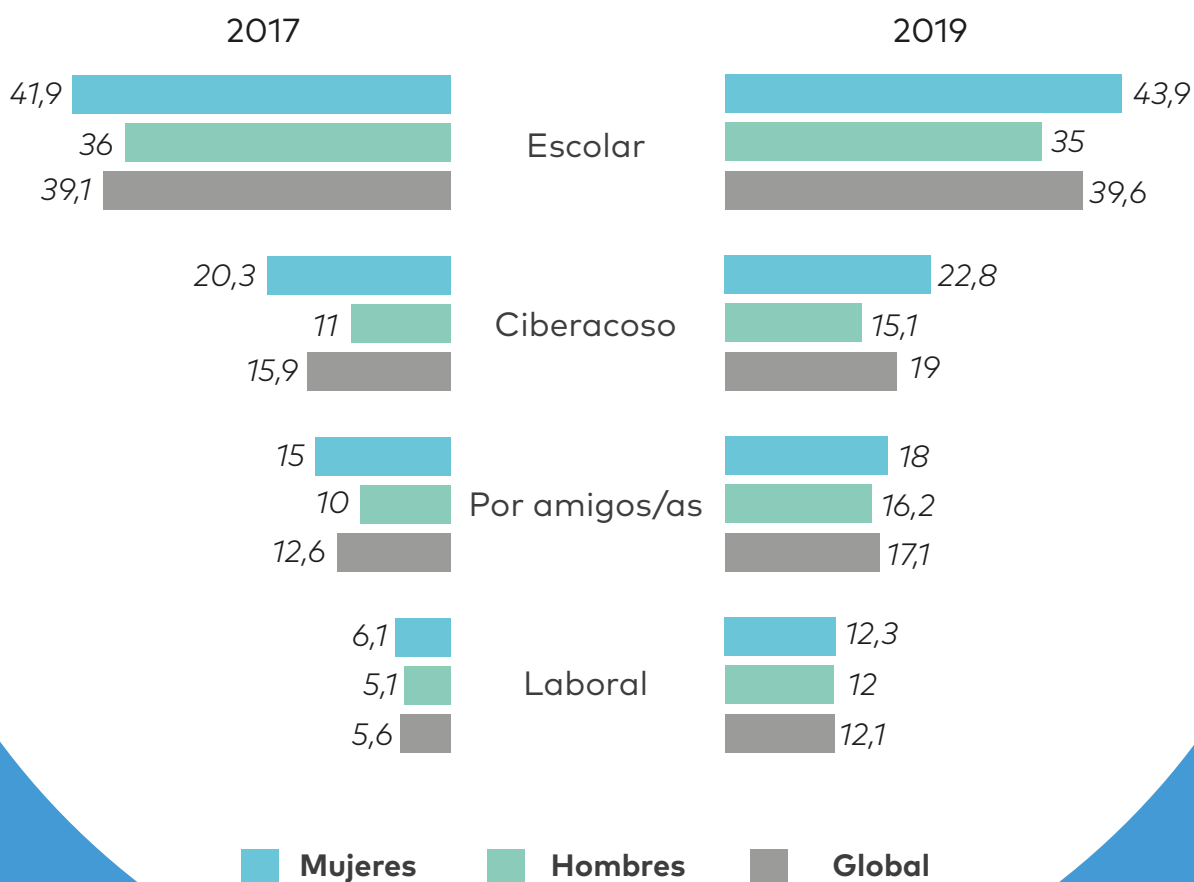
## EVOLUCIÓN 2017-2019

Respecto a los datos recogidos en el año 2017, en 2019 se señala un incremento en los porcentajes de jóvenes que declaran haber experimentado acoso, en todas sus formas: escolar, ciberacoso, por amigos y laboral. Solo en el caso del acoso escolar, apenas se registra una variación (1 punto porcentual menos) en la experiencia de acoso en los hombres.

Cabe destacar un repunte del acoso laboral en el período 2017-2019 ya que, pese a ser el tipo de acoso menos señalado, se duplica en proporción en las menciones tanto de mujeres como de hombres.

### TIPOLOGÍA DE ACTOS DE ACOSO SUFRIDOS EVOLUCIÓN 2017-2019

Datos en % de "Si". Base total muestra. Excluidos Ns.Nc.



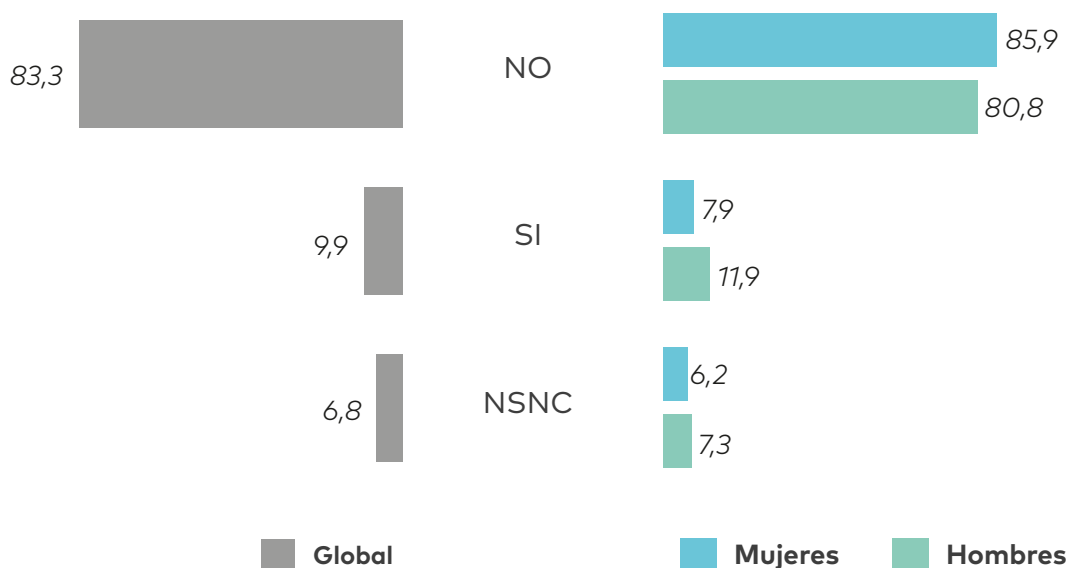
## Y, ¿han ejercido algún tipo de acoso?

Una amplia mayoría de jóvenes afirma no haber acosado a otra persona. No obstante, 1 de cada 10, reconoce haber ejercido actos de acoso (9,9%), situación que acontece en mayor medida entre los hombres (11,9%) que entre las mujeres (7,9%).

Asimismo, hay una mayor propensión a realizar actos de acoso entre jóvenes de clase social alta y media alta, así como entre quienes tienen nacionalidad española de origen.

### HA REALIZADO ACTOS DE ACOSO

Datos en %. Base total muestra (1233)



### PRINCIPALES VARIABLES SOCIODEMOGRÁFICAS

Datos en % sobre total muestra. Excluidos Ns.Nc.

(\*) Principales diferencias significativas ( $p < 0,05$ )

|                                 | SI    | NO   |
|---------------------------------|-------|------|
| <b>Género</b>                   |       |      |
| Hombre                          | 12,9* | 87,1 |
| Mujer                           | 8,4   | 91,6 |
| <b>Edad</b>                     |       |      |
| 15-19                           | 11,8  | 88,2 |
| 20-24                           | 12,6* | 87,4 |
| 25-29                           | 7,9   | 92,1 |
| <b>Clase social</b>             |       |      |
| Alta y Media Alta               | 17,8* | 82,2 |
| Media                           | 9,2   | 90,8 |
| Baja y media baja               | 6,7   | 93,3 |
| <b>Nacionalidad</b>             |       |      |
| Español/a de nacimiento         | 11,6* | 88,4 |
| Nacionalidad española adquirida | 2,9   | 97,1 |
| Otra nacionalidad               | 6,4   | 93,6 |

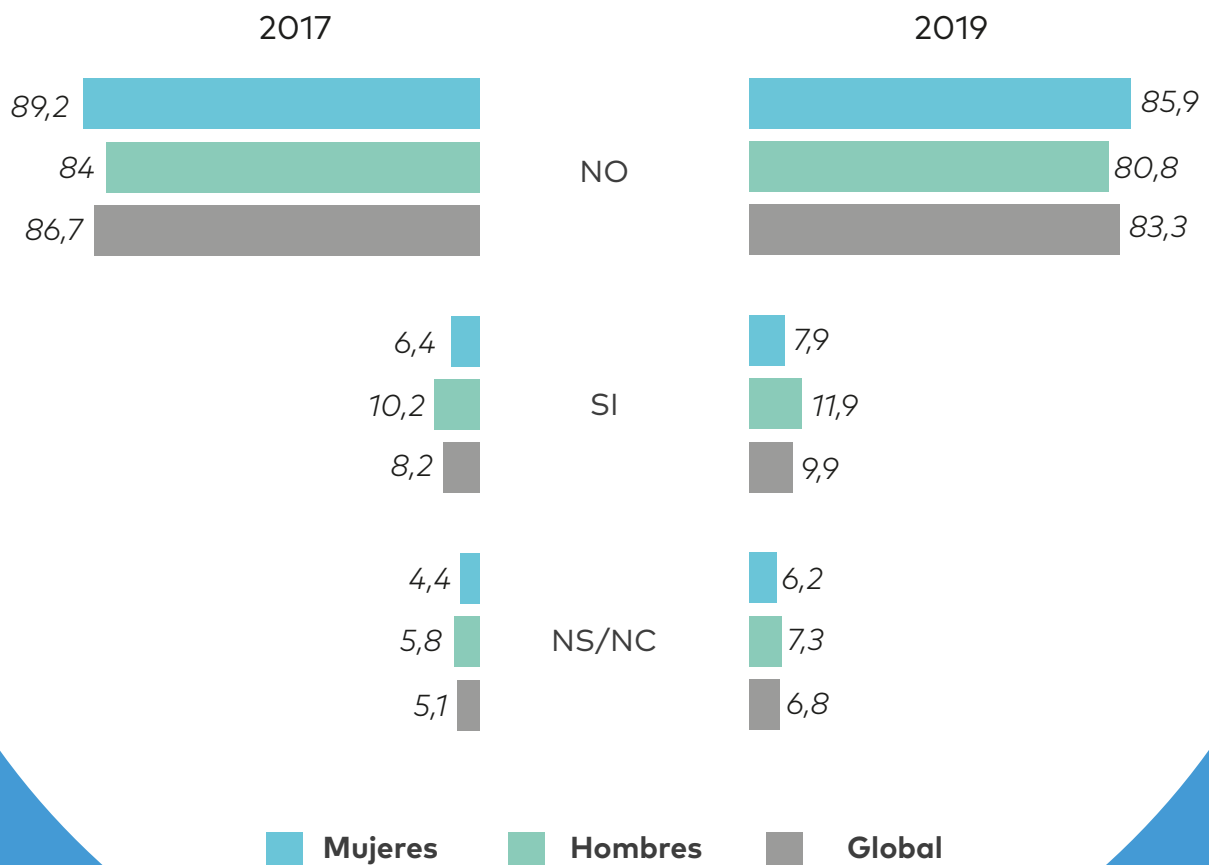
# Y, ¿han ejercido algún tipo de acoso?

## EVOLUCIÓN 2017-2019

En relación al período 2017-2019 no ha habido cambios sustanciales, manteniéndose en aproximadamente un 10% la cifra de jóvenes que afirman haber ejercido actos de acoso.

### HA REALIZADO ACTOS DE ACOSO EVOLUCIÓN 2017-2019

Datos en %. Base total muestra (1233)



# ELEMENTOS FINALES PARA LA REFLEXIÓN

La mayoría de jóvenes (49,7%) percibe que la violencia de género en España ha aumentado y un 63,3% la considera un problema social muy grave. No obstante, existen porcentajes significativos que la perciben como un mal inevitable (18,8%) o como algo habitual en la pareja (9,2%).

Esto es así hablando en términos globales, pues existen además importantes equidistancias perceptivas entre chicos y chicas que revelan que el género es una variable que modula fuertemente las posiciones opináticas sobre la violencia de género. En este sentido, las chicas se ubican en posiciones más críticas sosteniendo, en 20 puntos porcentuales más que los chicos, que la violencia de género ha aumentado en España (60,5% vs. 39% de chicos). En el sentido inverso, los chicos tienden a restar importancia a la violencia de género si es de "poca intensidad" (11,9% vs. 4,8% de chicas) y a asumirla como un invento ideológico (11,9% vs. 5,7% de chicas). Además, menos chicos que chicas -con una diferencia de 15 puntos- conciben la violencia de género como un problema social muy grave (24,8% y 39,6% respectivamente).

La clase social también destaca como una variable explicativa de las percepciones sobre la violencia de género, de manera que son las clases altas y medias altas quienes en mayor medida naturalizan y restan importancia a la violencia de género.

Con respecto a la evolución en el período 2017-2019, se aprecian tendencias muy similares, siendo la diferencia más significativa el aumento en 2019 del porcentaje de jóvenes que conciben la violencia de género como un mal inevitable (+ 6,2 puntos porcentuales en chicas y +9,9 puntos porcentuales en chicos) e incluso natural en el seno de la pareja (+ 6,2 puntos porcentuales en chicas y +9,1 puntos porcentuales en chicos), así como la disminución de los porcentajes que conceden a la violencia de género la categoría de "problema social muy grave" (-18,5 puntos porcentuales en el caso de las chicas y -23,1 puntos porcentuales en el caso de los chicos). No obstante, es necesario esperar a los próximos barómetros para poder analizar de forma transversal los porqués de estos cambios y si, efectivamente, estamos ante una tendencia que se consolida.

En lo referido a los factores que los y las jóvenes consideran que más influyen en la existencia de violencia de género, también hay importantes diferencias. Mientras que las chicas subrayan con mayor firmeza e importancia a los factores socio-estructurales como elementos explicativos ("la desigualdad entre hombres y mujeres", "estar educados/as en un sistema patriarcal" o "la impunidad de los infractores", por ejemplo), los chicos conciben en menor proporción ésta como una violencia estructural, dándole más relevancia a elementos coyunturales y/o concretos como "el consumo de drogas", "las rupturas de pareja" o la "provocación de las mujeres".

La divergencia entre la opinión que se erige desde la masculinidad y la feminidad también se refleja en los porcentajes de actos de violencia de género que los y las jóvenes afirman haber presenciado en su círculo cercano. Las chicas, en todas las casuísticas presentadas en la batería de respuestas, afirman haber sido testigo de más actos de violencia que los chicos. Esta cuestión parece indicar que, entre

las chicas, existe una mayor concienciación e identificación de las situaciones que se engloban en la violencia de género.

Esta mayor constatación de actos de violencia de género por parte de ellas se extrapola a la violencia vivida dentro de sus propias parejas. Así, en todas las situaciones contempladas en el cuestionario sobre violencia sufrida en la pareja, las chicas afirman haber sufrido actos violentos en mayor medida que ellos, fundamentalmente en lo que concierne a la humillación, la intimidación y el control dentro de la pareja.

En relación a la violencia ejercida conviene señalar que las equidistancias entre géneros son muy pequeñas y no cuentan con significatividad estadística, por lo que resulta complejo elaborar una lectura en clave analítica. Asimismo, hay que tener en cuenta el alto porcentaje de "No sabe/No contesta" en las respuestas, fundamentalmente por parte de los varones (9,4% vs. 4,6% de chicas) debido, probablemente, a la elevada exposición personal que implica esta pregunta.

En lo referido a los actos de acoso presenciados en el entorno educativo y/o laboral existe una polarización de respuestas, de manera que algo más de la mitad de las personas encuestadas (47,7%) reconoce haber presenciado actos de este tipo, mientras que un 42,8% declara no haber sido testigo de situaciones de acoso. Entre quienes en mayor medida afirman haberse encontrado ante estas situaciones, destacan las chicas, así como los y las más jóvenes (15-19 años) y quienes solo estudian.

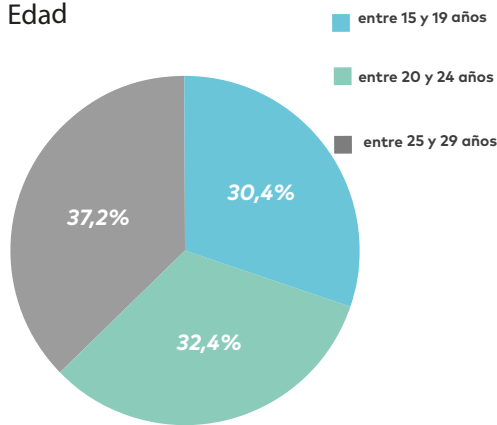
El tipo de acoso sufrido con mayor frecuencia es el escolar, seguido por el ciberacoso, el realizado por el grupo de amigos y, por último, el laboral. Cabe reseñar que, en todos ellos, las chicas han sido víctimas de acoso con mayor frecuencia que los chicos, fundamentalmente en el ámbito escolar y en el online (ciberacoso).

# ANEXO

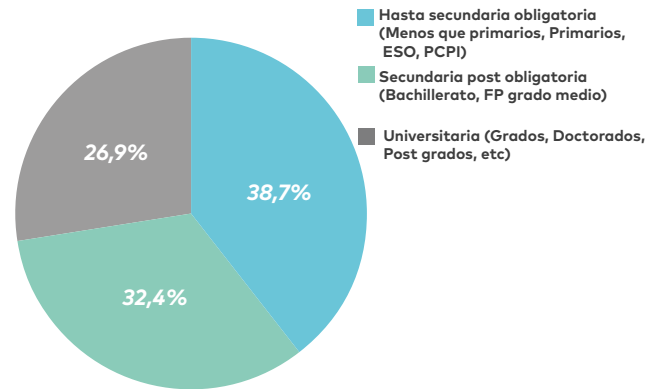
## Características de la muestra

# Características sociodemográficas básicas de la muestra:

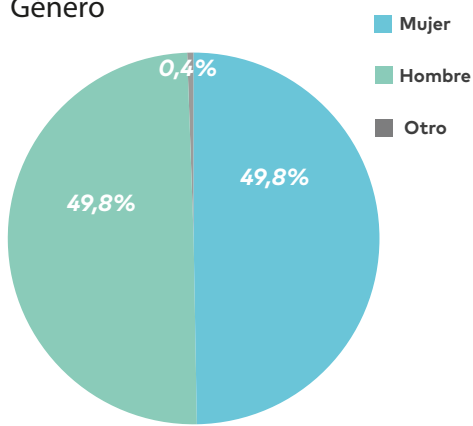
Edad



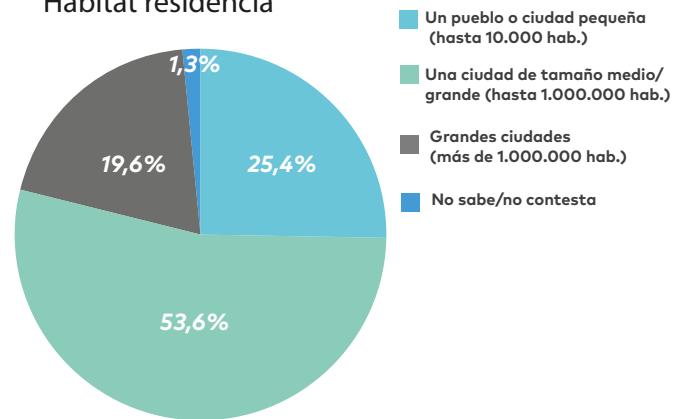
Nivel más alto de estudios alcanzados (agrupada)



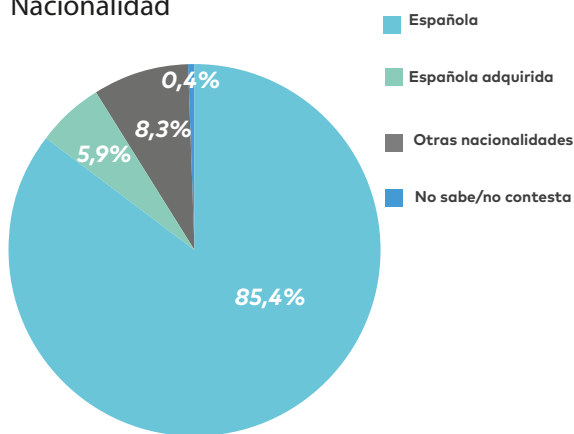
Género



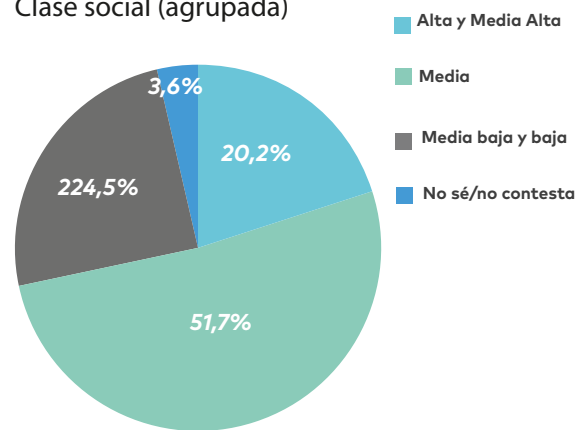
Hábitat residencia



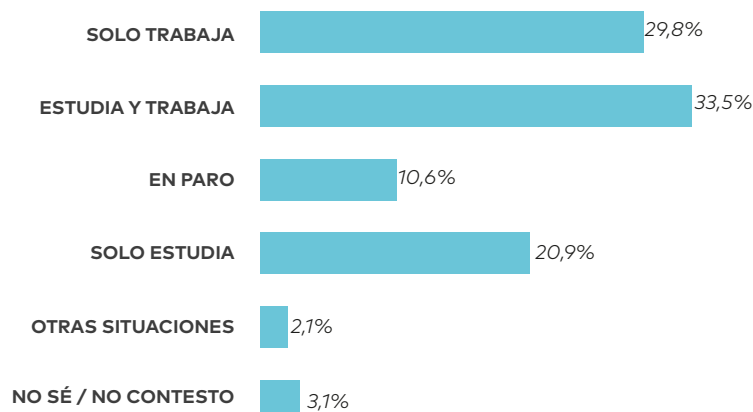
Nacionalidad



Clase social (agrupada)



Actividad (agrupada)



# ANEXO

## Cuestionario



## VARIABLES SOCIODEMOGRÁFICAS

### 1. Anota tu edad exacta en años:

Años: \_\_\_\_

### 2. Tu género es:

1. Hombre
2. Mujer
3. Otro

### 3. ¿Cuál es tu nacionalidad?

1. Español/a de nacimiento
2. Nacionalidad española adquirida
3. Otra nacionalidad
9. No sé/no contesto

### 4. Muchas personas se definen por su clase social, es decir, por su profesión, sus ingresos económicos, y por los estudios que tienen... En tu caso, y si piensas en tu profesión y estudios, o en los de tus padres (si estás dependiendo de ellos)... ¿En qué clase social te incluirías?

1. Alta
2. Media alta
3. Media
4. Media baja
5. Baja
9. No sé/no contesto

### 5. ¿Cuál es tu actividad actual?

**DEFINICIÓN DE TRABAJO.** Actividad realizada por cuenta propia o ajena, con o sin contrato, permanente, esporádica u ocasional, realizada a cambio de un sueldo, salario u otra forma de retribución conexas, en metálico o en especie. Las actividades realizadas por BECARIOS (personal en formación en empresas o instituciones) y por PERSONAL INVESTIGADOR EN FORMACIÓN tienen la consideración de trabajo. No se considera trabajo actividades no remuneradas (por ejemplo voluntariado, ayuda en casa, colaboración en empresa familiar no remunerada, etc.)

1. Sólo trabajo
2. Principalmente trabajo y además estudio
3. Principalmente estudio y hago algún trabajo
4. Sólo estudio
5. Estudio y además estoy buscando trabajo
6. Estoy en paro buscando trabajo exclusivamente
7. Estoy en paro sin buscar trabajo en este momento
8. Otra situación
99. No sé / no contesto

## PARA QUIENES ESTUDIAN EN LA ACTUALIDAD... (códigos 2,3,4,5 en P5)

### 6. ¿Qué estudios estás cursando en este momento?

1. Primarios o menos
2. Secundario obligatorio (ESO)
3. Bachillerato
4. FP Grado Medio
5. FP Grado superior
6. Universitarios (grado, diplomatura, licenciatura)
7. Postgrado, Master y/o doctorado
8. Otra formación
99. No sé/no contesto

## PARA TODOS

### 7. Independientemente de si continúas estudiando o no...¿Cuál es el nivel de estudios más alto que has finalizado, es decir, del que tienes título oficial?

1. Menos que primarios
2. Primarios (EGB, 1º ciclo ESO, PCPI)
3. Secundarios obligatorios (2º ciclo ESO)
4. Secundarios post obligatorios (Bachillerato)
5. FP Grado medio
6. Medios universitarios (Diplomaturas)
7. FP Grado superior
8. Superiores universitarios (licenciaturas, Grados, Doctorados)
9. Postgrado, Master
10. Otra formación
99. Ns / Nc

### 8. VIVES EN....

1. Un pueblo o una ciudad pequeña (10.000 habitantes o menos)
2. Una ciudad de tamaño medio –medio grande (más de 10.000 habitantes)
3. Una gran ciudad (1 millón de habitantes o más)
9. NS/NC

### 9. ¿Con quién convives en la actualidad?

1. Vivo solo/a
2. Vivo con mi padre y/o madre (con alguno de ellos) o con otros familiares
3. Vivo con mi pareja (e hijos si se tienen)
4. Comparto piso con otras personas
9. NS/NC

**SOLO SI VIVEN CON SUS PADRES O CON OTROS FAMILIARES (Código 2 en P9)**

**10. ¿Cuáles dirías que es el principal motivo para estar viviendo en el hogar familiar? SOLO UNA RESPUESTA**

1. Falta de trabajo, inestabilidad económica, laboral
2. Estoy a gusto, bien conviviendo con mi padre y/o madre
3. Todavía soy muy joven, estoy estudiando.
4. Por cuidar/ ayudar a mi padre y/o madre.
5. Otros motivos
9. NsNc

**11. ¿Has presenciado en tu entorno educativo o laboral alguna situación de acoso?**

1. Sí
2. No
9. No sé/ No contesto

**Y en tu caso, ¿has sufrido alguna vez o sufres acoso...?**

|   | Si | No | NsNc |
|---|----|----|------|
| <b>12. Escolar</b>                      |    |    |      |
| <b>13. Ciberacoso</b>                   |    |    |      |
| <b>14. En el trabajo</b>                |    |    |      |
| <b>15. Por los amigos/as en general</b> |    |    |      |

**16. Y ¿has ejercido tú algún tipo de acoso?**

1. Sí
2. No
9. No sé/no contesto

**Expresa tu opinión sobre las siguientes afirmaciones en relación a la VIOLENCIA DE GÉNERO (física, sexual, económica, de control,...), en una escala de 0 (nada de acuerdo) a 10 (totalmente de acuerdo). Si no sabes o no quieres contestar, marca 99.**

**La violencia de género....**

17. Es algo habitual en el seno de una pareja
18. Si es de poca intensidad, no es un problema para la relación de pareja
19. Aunque está mal, siempre ha existido. Es inevitable
20. Es un problema social muy grave
21. No existe, es un invento ideológico

**22. Vamos a señalar una serie de situaciones ¿Nos podrías indicar cuáles has visto u oído que hayan pasado alguna vez en tu círculo cercano? Señala todas las que un chico le haya hecho a una chica. PUEDE ESCOGER TODOS LOS QUE QUIERA**

|  | Cosas que <u>un chico</u> le ha hecho a <u>una chica</u> |
|--|--|
| Pegarle  | 1  |
| Obligarle a hacer cosas que no quiere, con amenazas                                  | 2  |
| Enviarle mensajes por Internet o teléfono móvil, asustando, ofendiendo o amenazando  | 3  |
| Difundir mensajes, insultos o imágenes de la chica sin que ella hubiera dado permiso | 4  |
| Decirle que si le deja le hará daño  | 5  |
| Insistir en tener una relación sexual cuando la otra persona no quiere               | 6  |
| Grabarla en móvil o en vídeo, o hacerle fotos sin que ella lo sepa                   | 7  |
| Decirle con quién puede o no puede hablar, o a dónde puede o no puede ir             | 8  |
| Tratar de que no vea a sus amigas/os   | 9  |
| Controlar todo lo que hace   | 10   |
| Decirle que ella no vale nada  | 11   |
| Insultarla y humillarla  | 12   |
| Hacerle sentir miedo   | 13   |
| Romperle alguna cosa   | 14   |
| Revisar su móvil   | 15   |
| Controlar dónde está permanentemente   | 16   |
| Ninguna de las anteriores  | 98   |
| No sé/no contesto  | 99   |

**23. Dentro de tu propia pareja, señala ¿qué situaciones has padecido o sufrido? (PUEDE ESCOGER TODOS LOS QUE QUIERA)**

|   | He sufrido... |
|---|---------------|
| Pegar   | 1             |
| Obligarme a hacer cosas que no se quería, con amenazas                              | 2             |
| Enviarme mensajes por Internet o teléfono móvil, asustando, ofendiendo o amenazando | 3             |
| Difundir mensajes, insultos o imágenes sin permiso                                  | 4             |
| Decirme que si le deja le hará daño   | 5             |
| Insistir en tener una relación sexual cuando yo no quería                           | 6             |
| Grabar en móvil o en vídeo, o hacerle fotos sin que yo lo supiera                   | 7             |
| Decirme con quién puedo o no puedo hablar, o a dónde puedo o no puedo ir            | 8             |
| Tratar de que no vea a mis amigas/os  | 9             |
| Controlar todo lo que hago  | 10            |
| Decirme que no valgo nada   | 11            |
| Insultarme y humillarme   | 12            |
| Hacerme sentir miedo  | 13            |
| Romper alguna cosa mía  | 14            |
| Revisarme el móvil  | 15            |
| Controlar dónde estoy permanentemente   | 16            |
| Ninguna de las anteriores   | 98            |
| No sé/no contesto   | 99            |

**24. Dentro de tu propia pareja, señala de las siguientes situaciones ¿cuáles crees que has podido ejercer tú? (PUEDE ESCOGER TODOS LOS QUE QUIERA)**

|   | He ejercido... |
|---|----------------|
| Pegar   | 1              |
| Obligar a hacer cosas que no se quiere, con amenazas                              | 2              |
| Enviar mensajes por Internet o teléfono móvil, asustando, ofendiendo o amenazando | 3              |
| Difundir mensajes, insultos o imágenes sin permiso                                | 4              |
| Decirle que si le deja le hará daño   | 5              |
| Insistir en tener una relación sexual cuando la otra persona no quiere            | 6              |
| Grabar en móvil o en vídeo, o hacerle fotos sin que la persona lo sepa            | 7              |
| Decir con quién puede o no puede hablar, o a dónde puede o no puede ir            | 8              |
| Tratar de que no vea a sus amigas/os  | 9              |
| Controlar todo lo que hace  | 10             |
| Decir que no vale nada  | 11             |
| Insultar y humillar   | 12             |
| Hacer sentir miedo  | 13             |
| Romper alguna cosa  | 14             |
| Revisar su móvil  | 15             |
| Controlar dónde está permanentemente  | 16             |
| Ninguna de las anteriores   | 98             |
| No sé/no contesto   | 99             |

**25. Crees que la violencia contra las mujeres en España... SOLO UNA RESPUESTA**

1. Ha aumentado mucho
2. Ha aumentado algo
3. Sigue igual
4. Ha disminuido algo
5. Ha disminuido mucho
9. NsNc

**26. ¿De las siguientes cuestiones cuáles crees que son las que más influyen en la violencia sufrida por las mujeres? ESCOGE TRES MÁXIMO (PUEDE ESCOGER HASTA TRES)**

1. Las condiciones socioeconómicas desfavorables
2. Las creencias y prácticas religiosas
3. El consumo de alcohol y otras drogas
4. Las costumbres de las personas inmigrantes
5. La falta de educación
6. La provocación de las mujeres
7. Las rupturas sentimentales, separaciones, divorcios, y otros conflictos de pareja
8. La violencia de películas, series y programas de tv
9. El clima social de violencia
10. La impunidad de los infractores
11. Que las mujeres no denuncian
12. El cambio del papel social de las mujeres
13. La desigualdad entre hombres y mujeres
14. Porque estamos educados y educadas en un sistema patriarcal

