



# EL ESTADO DE LA POBREZA

4º INFORME

**Seguimiento del indicador de riesgo de pobreza y  
exclusión social en España**

**2009-2013**

**EAPN-ESPAÑA**  
Enero de 2015

Juan Carlos Llano Ortiz  
EAPN-ESPAÑA



## Contenido

|  |    |
|--|----|
| OBJETIVOS DE ESTE INFORME .....  | 5  |
| INTRODUCCIÓN.....  | 5  |
| EL INDICADOR AROPE.....  | 5  |
| METODOLOGÍA .....  | 7  |
| Resumen del capítulo .....   | 8  |
| PRIMERA PARTE: EL CONTEXTO NACIONAL .....  | 9  |
| EVOLUCIÓN ESTATAL DE LA POBREZA Y LA EXCLUSIÓN.....  | 9  |
| AROE por sexo y edad.....  | 10 |
| COMPONENTES DEL AROPE .....  | 12 |
| TASA DE POBREZA.....   | 14 |
| Grupos afectados por la pobreza.....   | 15 |
| PRIVACIÓN MATERIAL SEVERA.....   | 20 |
| BAJA INTENSIDAD DE EMPLEO POR HOGAR .....  | 25 |
| Resumen del capítulo .....   | 29 |
| OTROS INDICADORES IMPORTANTES: DESIGUALDAD Y POBREZA SEVERA .....  | 30 |
| Pobreza severa .....   | 30 |
| Deciles de renta .....   | 31 |
| Índice de Gini .....   | 32 |
| Relación S80/S20 .....   | 33 |
| SEGUNDA PARTE: LA SITUACIÓN EN LAS COMUNIDADES AUTÓNOMAS .....   | 36 |
| EVOLUCIÓN TERRITORIAL DE LA POBREZA Y EXCLUSIÓN .....  | 36 |
| COMPONENTES DEL AROPE POR REGIONES .....   | 39 |
| POBREZA EN LAS COMUNIDADES AUTÓNOMAS.....  | 41 |
| HOGARES CON PRIVACIÓN MATERIAL SEVERA EN LAS COMUNIDADES<br>AUTÓNOMAS .....  | 44 |
| HOGARES CON BAJA INTENSIDAD DE EMPLEO EN LAS COMUNIDADES<br>AUTÓNOMAS.....   | 47 |
| DESIGUALDAD Y CRECIMIENTO ECONÓMICO.....   | 49 |
| Resumen del capítulo .....   | 51 |
| COMENTARIOS FINALES.....   | 52 |
| ANEXO: DE CÓMO PUEDE REDUCIRSE LA TASA DE POBREZA SIN UNA MEJORA EN LAS<br>CONDICIONES DE VIDA DE LA POBLACIÓN ..... | 55 |
| ÍNDICE DE GRÁFICOS .....   | 61 |
| ÍNDICE DE TABLAS .....   | 62 |



## OBJETIVOS DE ESTE INFORME

La EAPN, mediante la presentación periódica de informes de seguimiento del indicador AROPE, de riesgo de pobreza y exclusión social, en España y sus comunidades autónomas, pretende ofrecer a la sociedad española una herramienta mediante la cual pueda evaluar el grado de cumplimiento del objetivo de inclusión social especificado en la Estrategia 2020 en el conjunto del territorio nacional. En particular, en este cuarto informe se ofrece una visión general de los cambios registrados en el número de personas en riesgo de pobreza y/o exclusión social mediante el estudio de la evolución del indicador AROPE y de sus componentes, entre los años 2009 y 2013. Por otra parte, en España, las estrategias de reducción de la pobreza se definen en gran medida en el nivel de las comunidades autónomas, puesto que están transferidas a ellas la mayor parte de las políticas sociales; por tanto, el informe también incluye, en la medida en que estén disponibles, datos AROPE y de sus componentes en el plano regional.

## INTRODUCCIÓN

El 3 de marzo de 2010 la Unión Europea (UE) presenta la comunicación de la Comisión titulada “Europa 2020, una estrategia para un crecimiento inteligente, sostenible e integrador”, en la que se agrupan los objetivos necesarios para coordinar un modelo de crecimiento económico y social para sus 27 miembros. El objetivo para la década de 2010-2020, explicitado ese documento, es converger en un modelo común que haga de Europa una economía inteligente, mediante el desarrollo de una economía basada en el conocimiento y la innovación; sostenible, a través de la promoción de un uso más eficiente de los recursos, e integradora, con el fomento de un alto nivel de empleo y de cohesión social y territorial.

Estas tres ideas o prioridades estratégicas se despliegan en una serie de objetivos principales en el ámbito del empleo, de la inversión en I+D, de las emisiones de gases, de las energías renovables, de la escolarización y de la integración social. Por otra parte, todos estos objetivos de la UE deben traducirse en objetivos y trayectorias nacionales y, para ello, cada uno de los países miembros ha generado programas de reformas y se ha comprometido a alcanzar cifras concretas.

En el ámbito de la integración social, se crea la Iniciativa emblemática de la UE “Plataforma europea contra la pobreza”, que pretende “garantizar la cohesión social y territorial de tal forma que los beneficios del crecimiento y del empleo lleguen a todos y de que las personas afectadas por la pobreza y la exclusión social puedan vivir con dignidad y participar activamente en la sociedad”. En este sentido, el objetivo específico de la UE es reducir en 20 millones el número de personas que viven por debajo del umbral nacional de pobreza. En el caso de España, la contribución acordada para cumplir el objetivo supone reducir entre 1.400.000 y 1.500.000 el número de personas en riesgo de pobreza o exclusión social en el período 2009-2019.

## EL INDICADOR AROPE

Para medir el riesgo de pobreza y exclusión se utiliza en este informe el indicador AROPE, At Risk Of Poverty and/or Exclusion, propuesto por la Unión Europea, que hace referencia al porcentaje de población que se encuentra en riesgo de pobreza y/o exclusión social.

Este concepto surge de la concepción multidimensional de la exclusión social y de la consecuente necesidad de establecer un único indicador que recoja de manera eficaz situaciones de vulnerabilidad en las cuales la pobreza es sólo uno de los aspectos relevantes.

El indicador combina elementos de renta, posibilidades de consumo y empleo. Es decir, se

combinan, medidos en porcentaje sobre el total de la población, los siguientes factores:

- Población bajo el umbral de la pobreza:  
Se consideran en riesgo de pobreza las personas que viven en hogares con una renta<sup>1</sup> inferior al 60 % de la mediana de la renta nacional equivalente<sup>2</sup>. Para el año 2013, la mediana de renta equivalente es de 13.523 €, por lo cual, el umbral de la pobreza se fija en 8.114,2 €. Todas las personas con una renta equivalente inferior a esa cifra se consideran pobres.
  
- Población con privación material severa (PMS):  
Agrupa a personas que viven en hogares en los que no pueden permitirse cuatro de nueve ítems de consumo básico definidos a nivel europeo. Los ítems son:
  - Pagar la hipoteca, alquiler o letras.
  - Mantener la vivienda a temperatura adecuada en invierno.
  - Permitirse unas vacaciones de, al menos, una semana al año.
  - Permitirse una comida de carne, pollo o pescado, cada dos días.
  - Capacidad para afrontar gastos imprevistos.
  - Disponer de teléfono.
  - Disponer de televisión en color.
  - Disponer de lavadora.
  - Disponer de coche.
  
- Población con baja intensidad de trabajo por hogar (BITH):  
La intensidad de trabajo por hogar se define como la relación entre el número de meses trabajados por todos los miembros del hogar y el número total de meses que, en teoría, podrían trabajar todos los miembros en edad de trabajar<sup>3</sup>. El indicador comprende a las personas de 0 a 59 años que viven en hogares con una intensidad de empleo inferior al 0,2<sup>4</sup>.

El indicador AROPE define de manera agrupada a las personas que cumplen uno o más de los tres criterios mencionados, es decir, a los individuos que componen aquellos hogares cuyos ingresos totales están bajo el umbral de la pobreza y/o sufren de privación material severa y/o tienen baja intensidad de trabajo. Finalmente, el indicador AROPE se expresa en porcentaje sobre el total de la población.

Por otra parte, se debe remarcar que el **AROPE y la Tasa de pobreza son indicadores diferentes, pues miden cosas distintas**; el primero mide pobreza y exclusión en su conjunto y el segundo

---

<sup>1</sup> Se incluyen las transferencias sociales.

<sup>2</sup> Equivalente en unidades de consumo. Se utiliza la escala de equivalencia de la OCDE modificada, que valora a la primera persona del hogar como 1 unidad de consumo, a los restantes adultos con 0,5 unidades de consumo cada uno y a los menores con 0,3 unidades de consumo cada uno. Por ejemplo, un hogar con dos adultos y dos niños tiene  $1+0,5+ 2*0,3 = 2,1$  unidades de consumo equivalente.

<sup>3</sup> Una persona en edad de trabajar se define como una persona de entre 18 y 59 años que no sea estudiante de entre 18 y 24. Los hogares compuestos sólo por niños, estudiantes menores de 25 y/o personas de 60 años o más están excluidos del cálculo del indicador.

<sup>4</sup> Por ejemplo, en un hogar con dos adultos, si sólo trabaja uno a jornada completa, la intensidad del trabajo es de 0,5; si trabajan los dos, la intensidad del trabajo es de 1 y si uno de los adultos trabaja a media jornada y el otro a jornada completa, la intensidad de trabajo es de 0,75.

sólo pobreza. Esta definición implica que las personas que están en situación de pobreza también están contabilizadas en el indicador AROPE, pero es posible que personas incluidas en este último no sean pobres<sup>5</sup>.

## METODOLOGÍA

Todos los gráficos, tablas y datos contenidos en este informe son de elaboración propia a partir de datos ofrecidos por el Instituto Nacional de Estadística (INE) y recogidos en su Encuesta de condiciones de vida (ECV), cuyo objetivo es “estudiar el nivel de vida, las condiciones del mercado de trabajo y la cohesión social en relación con los requerimientos de información de las políticas activas de la UE en estos ámbitos y con sus efectos para la población”.

Es importante indicar que el INE ha modificado en el año 2013 el método para calcular datos de ingresos del hogar recogidos en su ECV, mediante la introducción de datos obtenidos a partir de la explotación de ficheros administrativos. Tal como indica el INE, los datos relativos a los ingresos del hogar se han elaborado mediante una metodología mixta que combina la información proporcionada por el entrevistado con los registros administrativos de la Agencia Estatal de la Administración Tributaria, la Seguridad Social, la Hacienda Tributaria de Navarra y la Diputación Foral de Bizkaia. Este cambio metodológico produce una ruptura que impide la comparación con los años anteriores. Para evitar este inconveniente, el INE ha realizado estimaciones retrospectivas de los principales indicadores con la nueva metodología para hacerlos comparables a los datos de 2013, lo que permite una medición correcta de los resultados de la Estrategia 2020 en España.

En este trabajo, y en la medida de lo posible, las tablas y gráficos de las variables afectadas por la ruptura, se construyen con los datos obtenidos con la metodología antigua (base 2004), que están disponibles hasta el año 2012, y los datos con la metodología nueva (base 2013), que están disponibles entre los años 2009 y 2013<sup>6</sup>.

Con respecto a las consecuencias de este cambio metodológico, es importante resaltar que en la mayoría de los indicadores afectados, que son aquellos relacionados con los ingresos y, por tanto, con los cálculos de pobreza<sup>7</sup>, la modificación produce una reducción de sus valores. Por ejemplo, tal como puede verse en la Tabla 1: AROPE POR AÑO. Cifras absolutas., la nueva metodología produce una reducción de 472.653 personas en la población en riesgo de pobreza y/o exclusión social del año 2012.

A lo largo de las siguientes páginas se podrá ver que, sea cual sea el método de cálculo, el objetivo de reducción de pobreza y exclusión está aún muy lejos de cumplirse. Por el contrario, desde el año 2007, las cifras muestran un aumento constante y elevado de los indicadores que sólo se ha amortiguado muy parcialmente en el año 2013. Es así cómo entre los años 2009 y 2013, los que interesan para el cumplimiento del objetivo de la Estrategia 2020, y según la nueva

---

<sup>5</sup> Por ejemplo, el caso de personas pertenecientes a hogares con baja intensidad en el empleo (BITH) que estén cobrando prestaciones de desempleo que mantengan los ingresos del hogar por encima del umbral de pobreza.

<sup>6</sup> Ya se ha explicado que existe una ruptura metodológica que no permite comparar los datos concretos recientes con aquellos anteriores a 2009. En este y en posteriores gráficos y tablas se incluyen datos anteriores a esa fecha para mostrar una aproximación a la evolución general previa.

<sup>7</sup> Como se verá más adelante, el indicador AROPE se compone a partir de otros tres subindicadores que miden pobreza (Tasa de pobreza); carencia material (Privación material severa), e intensidad de empleo (Personas entre 0 y 59 años que viven en hogares con baja intensidad de empleo) y el cambio metodológico afecta sólo al primero de ellos.

metodología de cálculo, el indicador muestra un incremento de 1.320.216 nuevas personas en riesgo de pobreza o exclusión social. Por tanto, transcurridos cuatro años desde la formulación de los objetivos europeos, en España no sólo no se ha avanzado en la reducción de la pobreza y la exclusión social, sino que ésta ha aumentado enormemente. Si, como se ha dicho, el objetivo al que se comprometió España en 2010 era reducir esa cifra en, al menos, 1,4 millones personas en 10 años, ahora, el cumplimiento de ese compromiso exige una reducción de más de 2,7 millones de personas en situación de pobreza y/o exclusión. En seis años.

Finalmente, indicar que algunos datos parecen sugerir que el crecimiento de la pobreza y exclusión está llegando a su fin. Así por ejemplo, desde el año 2011, el crecimiento de la población AROPE viene reduciendo su intensidad cada año en ambas bases (crece, pero cada vez menos). Sin embargo, esta evolución es puramente formal puesto que el único factor de contención de esta reducción de intensidad es la disminución de los porcentajes de pobreza, que han vuelto a niveles del año 2009. Tal como se verá en las siguientes páginas, la reducción de la pobreza es también formal porque está causada por el empobrecimiento general de la población y no por una mejora en las condiciones de vida de la población pobre, como demuestra la evolución de la población en hogares con baja intensidad de empleo (BITH) y con Privación material severa (PMS)<sup>8</sup>, que crecen todavía de manera considerable.

#### IDEAS PRINCIPALES DEL CAPÍTULO

- ➔ Con este 4º informe, la EAPN, ofrece a la sociedad española una herramienta para evaluar el grado de cumplimiento del objetivo de inclusión social especificado en la Estrategia 2020, mediante el estudio del indicador AROPE en el conjunto del territorio nacional.
- ➔ Para España, el objetivo acordado es reducir entre 1.400.000 y 1.500.000 el número de personas en riesgo de pobreza o exclusión social en el período 2009-2019. Transcurridos cuatro años, el cumplimiento de ese compromiso exige una reducción de más de 2,7 millones de personas en situación de pobreza y/o exclusión. En seis años.
- ➔ El indicador AROPE, At Risk Of Poverty and/or Exclusion, hace referencia al porcentaje de población que se encuentra en riesgo de pobreza y/o exclusión social. Agrupa tres componentes o subindicadores, cada uno de ellos de enorme importancia en sí mismo y que miden pobreza, privación material y baja intensidad de trabajo en el hogar.
- ➔ El **AROPE y la Tasa de pobreza son indicadores diferentes**, pues miden cosas distintas; el primero mide pobreza y exclusión en su conjunto y el segundo sólo pobreza en términos de renta.
- ➔ El INE ha modificado en el año 2013 el método para calcular datos de ingresos del hogar recogidos en su Encuesta de Condiciones de Vida. Esta ruptura impide comparar los datos del año 2013 con los anteriores. Para algunos indicadores, el INE ha realizado estimaciones retrospectivas con la nueva metodología para hacerlos comparables a los datos de 2013, lo que permite una medición correcta de los resultados de la Estrategia 2020 en España.

---

<sup>8</sup> Otros dos componentes del AROPE.



## PRIMERA PARTE: EL CONTEXTO NACIONAL

### EVOLUCIÓN ESTATAL DE LA POBREZA Y LA EXCLUSIÓN

En el año 2013, y calculado según la nueva metodología, el índice AROPE para España alcanza al 27,3 % del total de la población, lo que supone un total de 12.866.431 personas en riesgo de pobreza y/o exclusión. Desde el año 2009, el indicador ha subido 2,6 puntos porcentuales lo que, expresados en términos absolutos, significa que han pasado a estar en pobreza y/o exclusión social un total de 1.320.216 personas que antes no lo estaban.

Gráfico 1. Evolución del indicador AROPE en España 2004-2013<sup>9</sup>

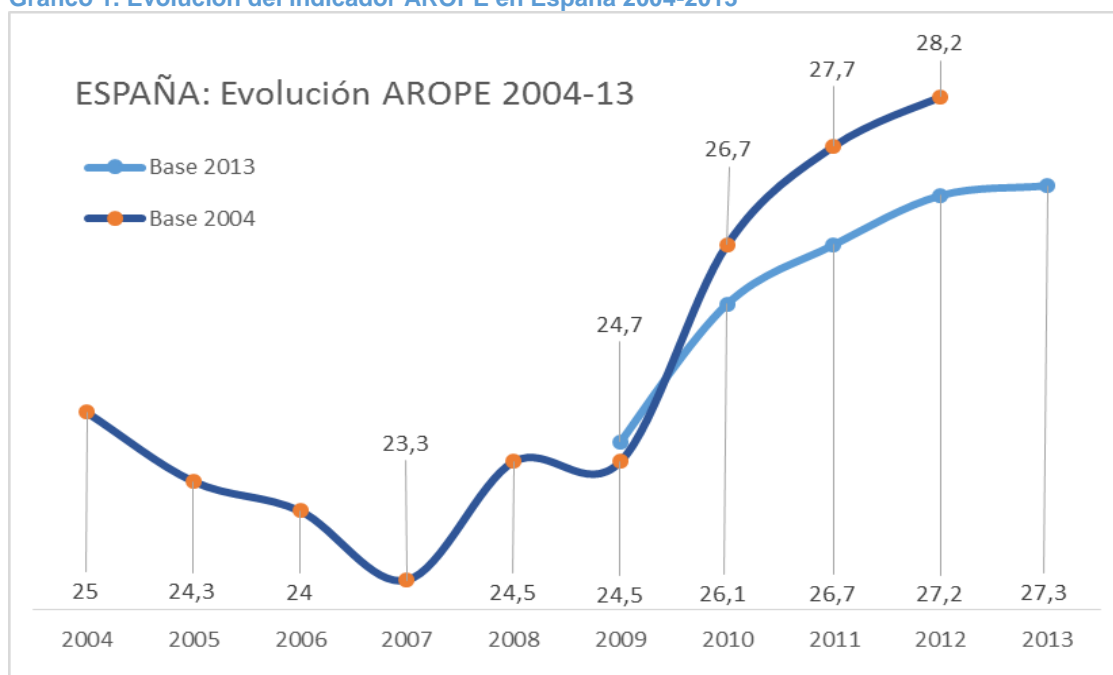


Tabla 1: AROPE POR AÑO. Cifras absolutas.

| POBLACIÓN AROPE POR AÑO |            |                 |            |                          |           |
|-------------------------|------------|-----------------|------------|--------------------------|-----------|
| Año                     | Poblacion  | POBLACIÓN AROPE |            | Variación anual absoluta |           |
|                         |            | Base 2013       | Base 2004  | Base 2013                | Base 2004 |
| 2004                    | 43.197.684 |                 | 10.799.421 |                          |           |
| 2005                    | 44.108.530 |                 | 10.718.373 |                          | - 81.048  |
| 2006                    | 44.708.964 |                 | 10.730.151 |                          | 11.779    |
| 2007                    | 45.200.737 |                 | 10.531.772 |                          | - 198.380 |
| 2008                    | 46.157.822 |                 | 11.308.666 |                          | 776.895   |
| 2009                    | 46.745.807 | 11.546.214      | 11.452.723 |                          | 144.056   |
| 2010                    | 47.021.031 | 12.272.489      | 12.554.615 | 726.275                  | 1.101.893 |
| 2011                    | 47.190.493 | 12.599.862      | 13.071.767 | 327.373                  | 517.151   |
| 2012                    | 47.265.321 | 12.856.167      | 13.328.821 | 256.306                  | 257.054   |
| 2013                    | 47.129.783 | 12.866.431      |            | 10.263                   |           |

<sup>9</sup> Los datos de los años 2009-2012 de la base 2013 son estimaciones retrospectivas realizadas por el INE. Eso es así para todos los gráficos y tablas de este informe.

La evolución en la población AROPE durante los últimos años en España se presenta en el Gráfico 1. Evolución del indicador AROPE en España 2004-2013, que incluye también datos anteriores a 2009. En síntesis, puede verse un descenso lento y continuado de la tasa AROPE hasta poco antes del comienzo de la crisis y, desde 2007, un acelerado crecimiento posterior que, a partir del año 2010 reduce gradualmente su intensidad hasta llegar al año 2013, en el que la tasa prácticamente no ha crecido (0,1%) con respecto al año anterior. Dado que, como se verá, la Tasa de pobreza se ha mantenido más o menos constante (entre el 20,4% y el 20,8% entre los años 2009 y 2012 y, también, durante los últimos años anteriores a la crisis), y el aporte de la Privación severa es de algo menos de dos puntos porcentuales, las razones del importante incremento del indicador en el período 2009-2012 hay que buscarlas en el gran crecimiento de los hogares con baja intensidad de empleo durante el periodo considerado.

Por otra parte, el último año (2013) se caracteriza por el práctico mantenimiento de la tasa AROPE. En este aspecto, debe destacarse que ello ha sucedido a pesar de que no se ha conseguido detener el crecimiento de la Privación Material Severa y que la reducción de las tasas de paro tampoco ha conseguido frenar el crecimiento de los hogares con baja intensidad de empleo (componente BITH), que ha crecido en 1,4 puntos porcentuales<sup>10</sup>. Por tanto, el mantenimiento de la TASA AROPE en el último año sólo puede deberse a una importante reducción de su tercer componente, la Tasa de pobreza que, efectivamente, ha disminuido 0,4 puntos porcentuales (algo más de 216.000 personas) y ha vuelto a la tasa que mantenía en el año 2009<sup>11</sup>. Ahora bien, esto no es, como parece, una buena noticia.

No lo es porque **la reducción de la pobreza experimentada en el año 2013 no se debe, como podría parecer intuitivamente, a una mejora en las condiciones de vida de la población**, y se explica como un mero efecto estadístico causado por la reducción de ingresos en amplias capas de la población, a lo que debe añadirse que el retorno de inmigrantes pobres a sus países de origen ha eliminado de la contabilidad de la Tasa a un grupo relativamente numeroso de población pobre. (Ver Anexo: DE CÓMO PUEDE REDUCIRSE LA TASA DE POBREZA SIN UNA MEJORA EN LAS CONDICIONES DE VIDA DE LA POBLACIÓN).

#### ARPE por sexo y edad

Los dos gráficos siguientes muestran la evolución del indicador AROPE en función del sexo y de los grupos de edad. Respecto al sexo, el corte que se muestra en el año 2009 representa la ruptura metodológica en el cálculo del AROPE. Puede verse que desde ese año se inicia un crecimiento fuerte del indicador, que es algo más intenso para los hombres.

A partir del año 2011, la evolución del AROPE para las mujeres cambia de sentido y pasa a ser descendiente, probablemente impulsada por el grupo de mayores de 65 años, en su mayoría compuesto por mujeres, que comienzan a salir de la pobreza por el efecto combinado del mantenimiento de sus pensiones y la bajada del umbral de pobreza causada por la reducción de los ingresos de la población.

Esta última cuestión puede verse claramente en la evolución del AROPE para el grupo de

---

<sup>10</sup> Como se verá más adelante, probablemente esto se debe a la gran incidencia de las contrataciones a tiempo parcial.

<sup>11</sup> En términos absolutos en 2013 hay unas 78.331 personas en situación de pobreza más que en el año 2009. El aumento de población (383.976 personas) permite que sea compatible una reducción de la pobreza con un aumento del número de pobres.

mayores de 65 años, que está indicado en el gráfico por segmentos de edad. Para este grupo de edad, la tasa AROPE se ha reducido 10 puntos porcentuales entre 2009 y 2013 y, en el año 2011, se produce una agudización del descenso de la tasa que coincide con el cambio de sentido del AROPE que se produce para las mujeres en ese mismo año.

Gráfico 2: Evolución AROPE estatal por sexo<sup>12</sup>

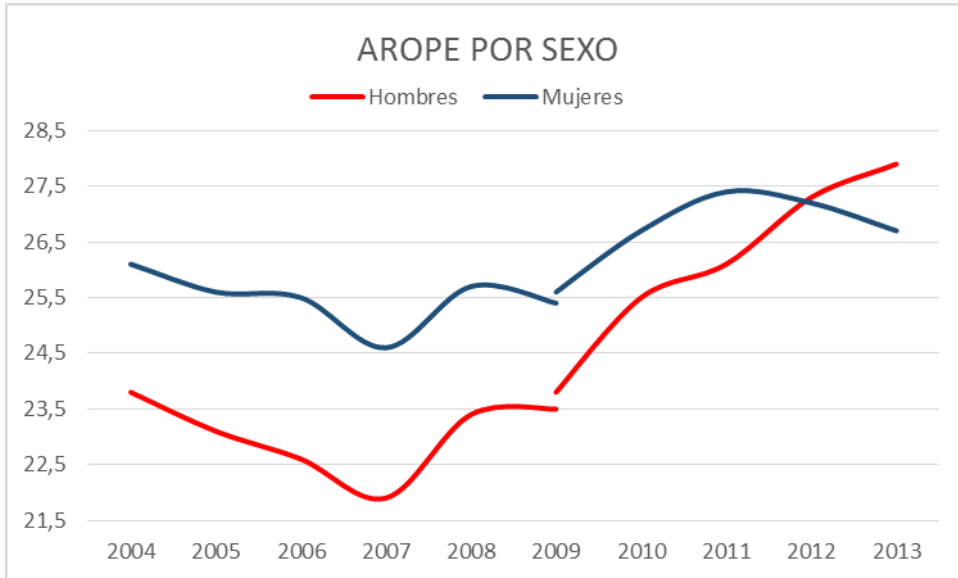
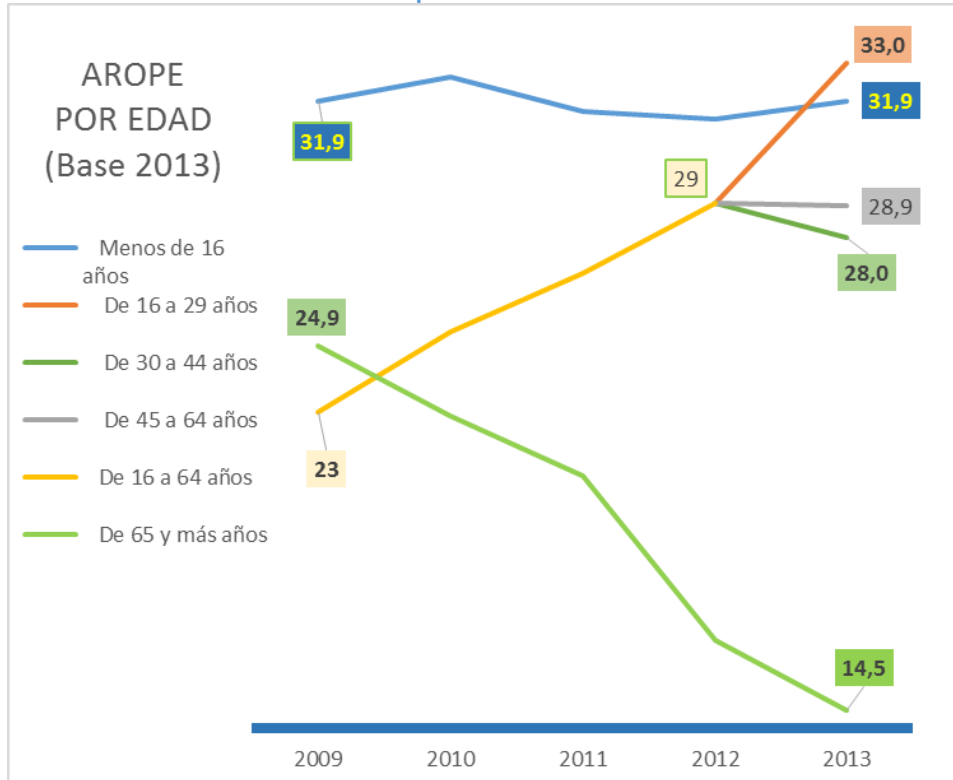


Gráfico 3: Evolución AROPE estatal por edad



<sup>12</sup> Los datos entre 2009 y 2012 son estimaciones retrospectivas en base 2013 realizadas por el INE

Además, el gráfico muestra el mantenimiento de la tasa de riesgo de pobreza y/o exclusión social de los menores y el gran crecimiento de la tasa para el grupo compuesto por las personas entre 16 y 64 años, que pasa del 23 al 29% entre 2009 y 2012. Para el año 2013, el INE ofrece datos para este grupo dividido en segmentos más reducidos de edad, en donde la tasa AROPE es mayor a medida que el segmento considerado es más joven. Así, el grupo de personas entre 16 y 29 años mantiene en 2013 la tasa más elevada (33%) de personas en riesgo de pobreza y/o exclusión social.

## COMPONENTES DEL AROPE

Como ya se ha indicado, la tasa AROPE es un indicador que utiliza tres elementos cuya combinación produce siete grupos de población cuyo tamaño relativo para 2013 puede verse en el Diagrama de Venn incluido en el gráfico siguiente.

En primer lugar, la tasa de pobreza, que en su conjunto alcanza al 20,4% de la población puede dividirse en aquellos que sólo son pobres pero no sufren de privación material severa ni viven en hogares con baja intensidad de trabajo (¿pobres con empleo?), que son, algo más de la mitad del grupo y suponen el 11,3% de la población; aquellos que están en situación de pobreza y viven en hogares con baja intensidad de empleo pero no sufren privación material severa, que son aproximadamente una cuarta parte del grupo total de pobres y suponen un 5,6% del total de la población; aquellos que están en situación de pobreza tan severa que sufren privación material severa, pero no están en un hogar con baja intensidad de trabajo, que son aproximadamente una décima parte del total de personas pobres y suponen el 1,6% del total de la población y, finalmente, el grupo de aquellas personas que son pobres, sufren privación material severa y viven en hogares con baja intensidad de trabajo, de tamaño algo superior al anterior y que alcanzan al 1,8% del total de la población.

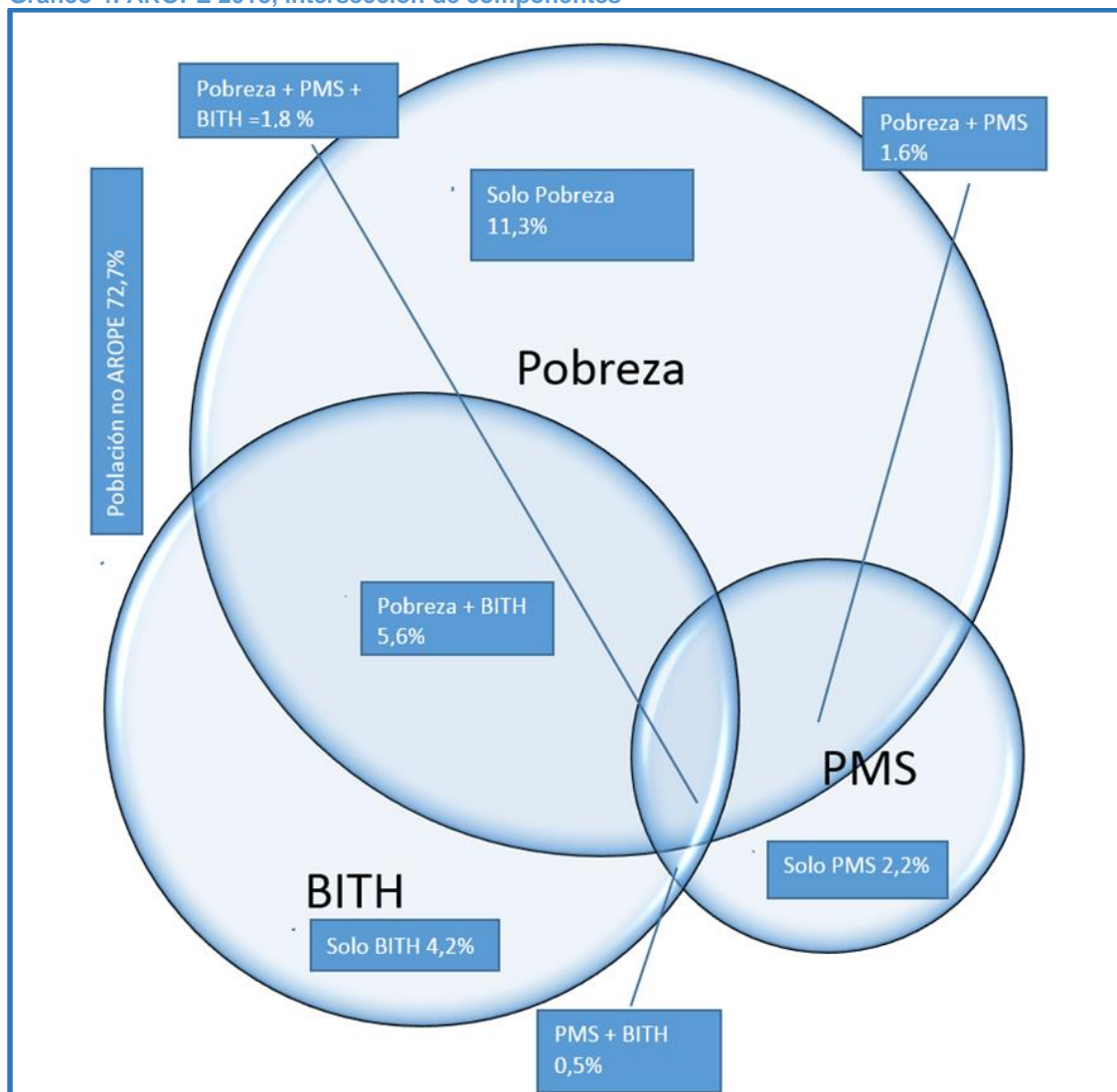
En segundo lugar, la población que vive en hogares con baja intensidad de trabajo, que supone el 15,7% de la población total, de las cuales algo menos de la mitad no están afectadas por el resto de los indicadores y suponen el 4,2% del total de la población y el resto se divide en aquellos que comparten privación material severa con la residencia en hogares con baja intensidad de empleo, que suponen el 0,5% del total de la población y los grupos que intersectan con la pobreza, a los cuales ya se ha hecho referencia<sup>13</sup>.

Finalmente, las personas en privación material severa, que son el 6,2% de la población, de las cuales un tercio no comparte otros indicadores. Es importante destacar que esto significa que hay un 2,2% del total de la población que no está incluida en el grupo de población pobre ni vive en hogares con baja intensidad de empleo y, sin embargo, no pueden acceder a cuatro o más ítems de consumo considerados básicos en la sociedad europea.

---

<sup>13</sup> La suma total de estos grupos es diferente al resultado del indicador BITH, porque los primeros se refieren al total de la población y este último se calcula sobre la base de personas de 0 a 59 años.

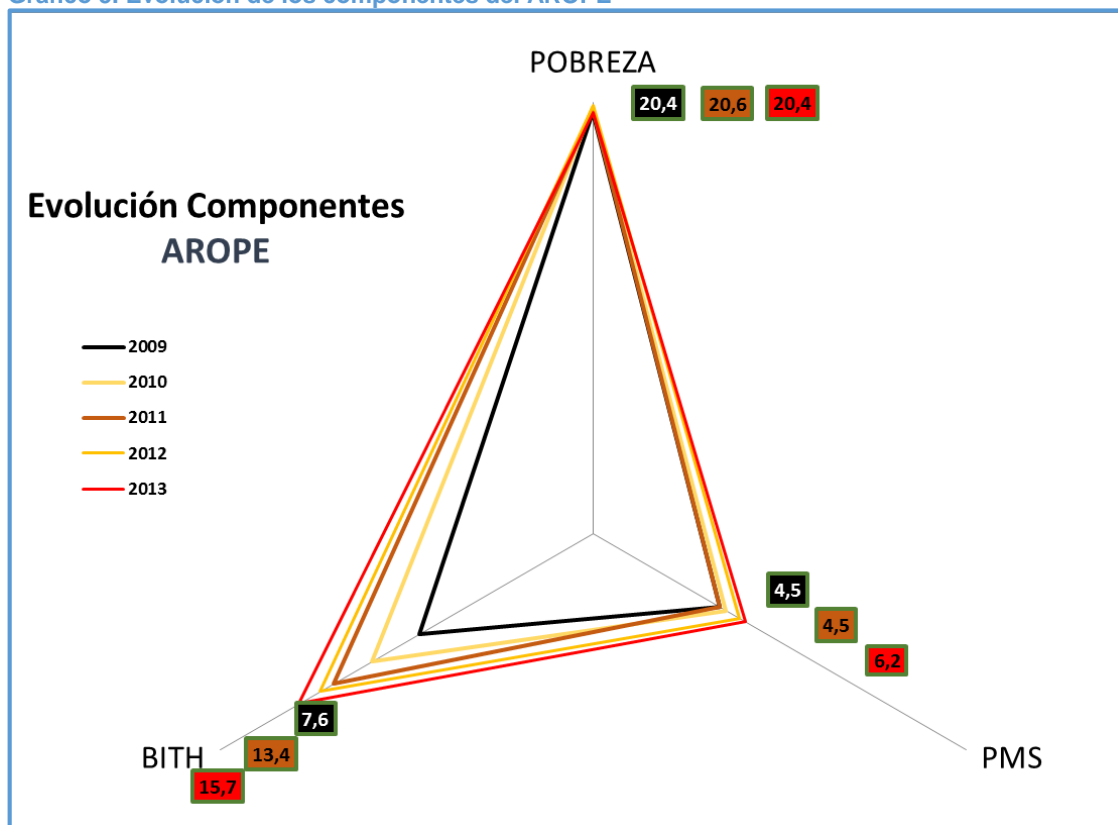
Gráfico 4: AROPE 2013, intersección de componentes



En resumen, puede decirse que el trabajo afecta a la pobreza (más de la mitad de personas en BITH son pobres), pero no cualquier trabajo (porque existen muchas personas en situación de pobreza que no están en BITH), y que la privación severa está muy relacionada con la pobreza (Más de la mitad de las personas en PMS son pobres).

La evolución de los componentes del AROPE entre los años 2009-2013 puede verse en el siguiente gráfico. En términos generales, el factor más importante es la pobreza, que aporta sola o en intersección con los otros componentes el 75% del peso del indicador y que se ha mantenido porcentualmente constante durante los años de la crisis. El factor BITH, de baja intensidad de empleo en los hogares ha duplicado su valor en el período hasta llegar al 15,7% de las personas entre 0 y 59 años de edad y, finalmente, el factor de privación material severa, que ha aumentado 1,7 puntos porcentuales (37% de aumento).

Gráfico 5. Evolución de los componentes del AROPE<sup>14</sup>



#### TASA DE POBREZA<sup>15</sup>

El gráfico siguiente muestra la evolución de la tasa de pobreza en el conjunto del territorio nacional calculada con ambas bases. Por una parte, puede verse como la nueva metodología de cálculo del indicador ha reducido las tasas de pobreza en tres de los cuatro años para los que hay datos en ambas modalidades.

En segundo lugar, tal como se señaló en el informe anterior, los años de bonanza económica no trajeron como consecuencia una reducción de las tasas de pobreza, que se mantuvieron en torno al 19,5 %-20 % y, si se utiliza la misma metodología de cálculo, la llegada de la crisis impulsó una elevación sustancial y creciente de la misma. Sin embargo, el nuevo modelo metodológico reduce el impacto de la crisis en la pobreza hasta dejarlo en un máximo de 0,7 puntos porcentuales, que se produce en el año 2012. Para el último año medido, la tasa de pobreza se reduce en 0,4 puntos porcentuales para situarse en el 20,4%, que es la misma cifra con la que inicia el período, en 2009.

Si se aplican esos porcentajes a la población total en cada uno de los años se obtienen valores absolutos de pobreza. Así, en el año 2009 había 9.536.145 personas pobres y, hasta el año 2012, con una pequeña inflexión en 2011, la cifra creció en 295.042 personas, hasta situarse en 9.831.187 personas en esta situación. Finalmente, para el año 2013 la cifra se reduce en 216.711 personas, totalizando en el período de crisis un crecimiento evaluado en 78.331 nuevas personas

<sup>14</sup> Los datos entre 2009 y 2012 son estimaciones retrospectivas en base 2013 realizadas por el INE.

<sup>15</sup> Como ya se ha indicado anteriormente, la Tasa de pobreza es uno de los tres componentes del indicador AROPE. Por tanto, son indicadores diferentes y miden cosas distintas; el primero mide sólo pobreza y el segundo pobreza y exclusión en su conjunto.

pobres<sup>16</sup>.

Gráfico 6. Evolución estatal de tasa de pobreza<sup>17</sup>

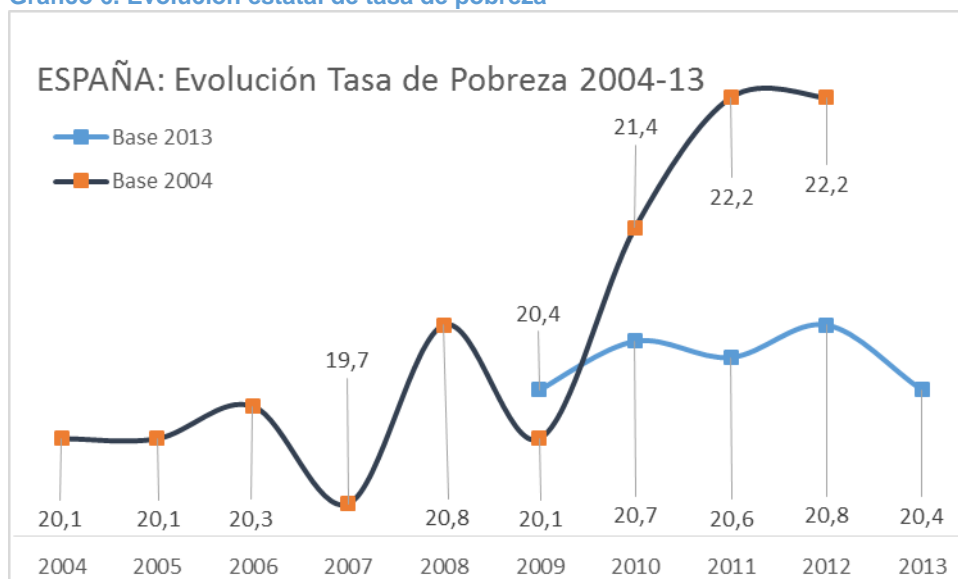


Tabla 2 Evolución estatal de la pobreza.<sup>18</sup>

| NUMERO DE POBRES |           |            |
|------------------|-----------|------------|
| Año              | Base 2013 | Base 2004  |
| 2004             |           | 8.682.734  |
| 2005             |           | 8.865.815  |
| 2006             |           | 9.075.920  |
| 2007             |           | 8.904.545  |
| 2008             |           | 9.600.827  |
| 2009             | 9.536.145 | 9.395.907  |
| 2010             | 9.733.353 | 10.062.501 |
| 2011             | 9.721.242 | 10.476.289 |
| 2012             | 9.831.187 | 10.492.901 |
| 2013             | 9.614.476 |            |

#### Grupos afectados por la pobreza

Por otra parte, la evolución de la pobreza ha sido diferente en función del sexo, del grupo de edad, de la nacionalidad, de la relación con la actividad y del nivel de formación.

En primer lugar, la población masculina ha sufrido con mayor intensidad las consecuencias de la crisis. Así, si en los años anteriores, la tasa de pobreza femenina se mantenía entre 2 y 3 puntos porcentuales por encima de la masculina, a partir del año 2009 (cifras calculadas con la nueva metodología, expresada en el gráfico por la ruptura de las series), estas diferencias se redujeron

<sup>16</sup> Si se aplicase la metodología antigua, el número de nuevos pobres que provoca el periodo de crisis ascendería a 1.096.994.

<sup>17</sup> Los datos entre 2009 y 2012 en base 2013 son estimaciones retrospectivas calculadas por el INE.

<sup>18</sup> para los años 2009 a 2012 en base 2013, se utilizan las estimaciones retrospectivas calculadas por el INE

rápidamente hasta igualarse a cero en el año 2012 y acabar el año 2013 con una tasa de pobreza masculina superior en un punto porcentual a la de las mujeres. La razón está en la creciente evolución de la tasa de pobreza masculina durante el período y el mantenimiento y pronunciado descenso posterior de la tasa de pobreza femenina en cuyo origen están, como ya se ha dicho, la creciente salida de las personas mayores –en su mayoría mujeres- de la situación de pobreza y, tal como puede verse en el apartado correspondiente, la convergencia del desempleo masculino y femenino ocurrida desde mediados de 2008.

Gráfico 7 . Evolución tasa de pobreza por sexo<sup>19</sup>



En segundo lugar, la evolución de la pobreza por edades en estos cuatro años de crisis ha sido muy diferente en función del grupo que se analice. Por una parte, los menores de 16 años a pesar de que han reducido su tasa de pobreza en 2,2 puntos porcentuales, siguen estando más de seis puntos porcentuales por encima de la tasa del conjunto de la población.

Sin embargo, cuando se habla de pobreza en menores, debe recordarse la definición del indicador, (pág. 4) que agrupa a "personas que viven en hogares con una renta inferior al 60 % de la mediana de la renta nacional equivalente". Esto es, se contabiliza a los menores que residen en hogares pobres y lo que se toma en cuenta es la capacidad familiar y no la que puedan tener los menores de forma individual. El importante hecho de que las tasas de pobreza infantil -sucede lo mismo en el caso de la Privación Material Severa- sean más altas que las de los adultos responde a la mucha mayor vulnerabilidad de los hogares monoparentales que, como puede verse en la Tabla 6: AROPE y PMS según tipo de hogar, es, para el caso del AROPE, 20 puntos porcentuales más alta que la de aquellos hogares con dos adultos y niños dependientes y, para el caso de la privación material severa, prácticamente el doble. En general, la tabla muestra que las cifras AROPE y PMS son más elevadas para los hogares con menores dependientes que para los hogares compuestos sólo por adultos.

Por otra parte, "no hay niños ricos en familias pobres", por lo que sería suficiente con proveer datos para evaluar la pobreza de las familias, sin embargo, los datos sobre menores deben destacarse específicamente porque la pobreza y privación les afecta de manera especial y, por tanto, requieren medidas específicas de apoyo.

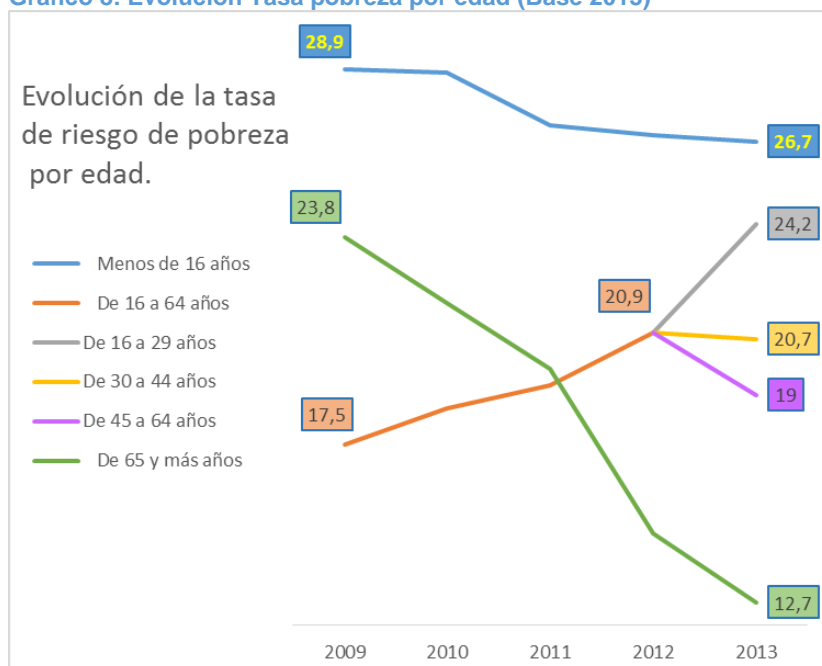
<sup>19</sup> Tanto en el gráfico como en la siguiente tabla, los datos ofrecidos de la tasa de pobreza por sexo entre los años 2009 y 2012, corresponden a estimaciones retrospectivas en base 2013, realizadas por el INE.



Por otra parte, para la población adulta se cumple que las tasas de pobreza son inversamente proporcionales a la edad del grupo que se analice. Así, la evolución más negativa corresponde a los jóvenes entre 16 y 29 años, cuya tasa en el último año es del 24,2% y está casi cuatro puntos por encima de la media de la población. Además, el grupo de personas entre 30 y 44 años tiene en 2013 una tasa del 20,7%, prácticamente en la media, y el grupo de población entre 45 y 64 años tiene una tasa de pobreza del 19%, que es un punto y medio inferior a la tasa de pobreza que corresponde al conjunto de la población española. Es importante hacer notar que la población entre 16 y 64 años, que agrupa a los tres últimos segmentos que se han analizado<sup>20</sup>, mantuvo entre 2009 y 2012 un elevado crecimiento de su tasa de pobreza (3,4 puntos porcentuales, hasta llegar al 20,9%).

Finalmente, el grupo de población mayor ha experimentado en el período un descenso muy importante en su tasa de pobreza (más de 11 puntos porcentuales de descenso que sitúa la tasa en el 12,7%). Como ya se ha indicado, éste descenso no es el resultado de una mejora en las condiciones de vida de la población mayor, sino que es, puramente, un efecto estadístico causado por la estabilidad de sus ingresos en un contexto de reducción generalizada de los mismos en el resto de la población.

**Gráfico 8: Evolución Tasa pobreza por edad (Base 2013)**



<sup>20</sup> Para los años 2009 a 2012, el INE proporciona solamente estimaciones retrospectivas para grupos de 16 a 64 años en su conjunto.

**Tabla 3: Evolución tasa de pobreza por sexo y edad**

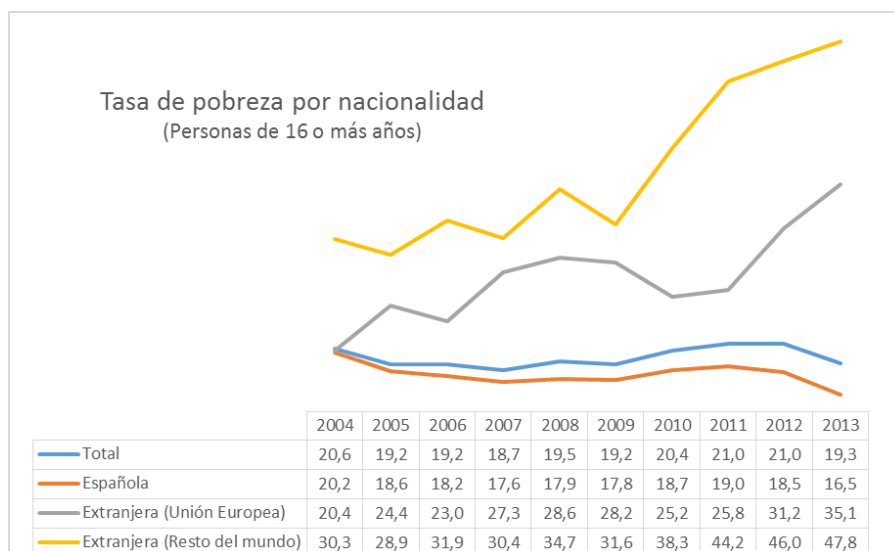
| EVOLUCIÓN TASA DE POBREZA POR SEXOS |           |      |      |      |      |           |      |      |      |      |
|-------------------------------------|-----------|------|------|------|------|-----------|------|------|------|------|
|                                     | BASE 2004 |      |      |      |      | BASE 2013 |      |      |      |      |
|                                     | 2004      | 2005 | 2006 | 2007 | 2008 | 2009      | 2010 | 2011 | 2012 | 2013 |
| Total                               | 20,1      | 20,1 | 20,3 | 19,7 | 20,8 | 20,4      | 20,7 | 20,6 | 20,8 | 20,4 |
| Hombres                             | 19,1      | 18,9 | 18,8 | 18,6 | 19,5 | 19,4      | 20,1 | 19,9 | 20,7 | 20,9 |
| Mujeres                             | 21,1      | 21,3 | 21,8 | 20,8 | 21,9 | 21,3      | 21,3 | 21,4 | 20,9 | 19,9 |

| EVOLUCIÓN TASA DE POBREZA POR GRUPOS DE EDAD |           |      |      |      |      |           |      |      |      |      |
|--|-----------|------|------|------|------|-----------|------|------|------|------|
|  | 2004      | 2005 | 2006 | 2007 | 2008 | 2009      | 2010 | 2011 | 2012 | 2013 |
|  | BASE 2004 |      |      |      |      | BASE 2013 |      |      |      |      |
| Total  | 20,1      | 20,1 | 20,3 | 19,7 | 20,8 | 20,4      | 20,7 | 20,6 | 20,8 | 20,4 |
| Menores de 16 años                           | 25,2      | 25,7 | 27   | 25,5 | 27,8 | 28,9      | 28,8 | 27,2 | 26,9 | 26,7 |
| De 16 a 64 años                              |           |      |      |      |      | 17,5      | 18,6 | 19,3 | 20,9 |      |
| De 16 a 29 años                              | 15,7      | 16,7 | 16,6 | 17,9 | 18,5 |           |      |      |      | 24,2 |
| De 30 a 44 años                              | 17,2      | 17,1 | 16,6 | 16,3 | 16,7 |           |      |      |      | 20,7 |
| De 45 a 64 años                              | 16,4      | 16,5 | 16,8 | 16,7 | 18,1 |           |      |      |      | 19   |
| De 65 y más años                             | 29,8      | 28,8 | 29,3 | 26,1 | 26,9 | 23,8      | 21,8 | 19,8 | 14,8 | 12,7 |

El siguiente gráfico muestra las tasas de pobreza para el grupo de personas de 16 o más años en función de su nacionalidad. Los datos hasta el año 2012 están calculados según la base 2004, y sólo los datos de 2013 están calculados con la nueva metodología. En primer lugar, aunque las tasas crecen para todos entre 2009 y 2013, puede observarse la gran diferencia que existe entre la población española y la población inmigrante y, dentro de esta última, la mejor suerte que corren los procedentes de la Unión Europea que el resto. Para tres de estos cuatro años, las tasas de la población procedente del resto del mundo duplican holgadamente a las de la población española y, para 2013, prácticamente la triplican.

**Gráfico 9: Pobreza por nacionalidad<sup>21</sup>**



Como era de esperar, entre 2004 y 2012, las tasas de pobreza son muy altas para la población desempleada y muy bajas para las personas ocupadas. A partir del inicio de la crisis, puede observarse un crecimiento en la tasa de pobreza de ambos grupos, muy acusado para el primero

<sup>21</sup> Datos base 2004: años 2004-2012. Datos base 2013: año 2013.

(que llega a más del 40% en 2012) y mucho más leve en el segundo (sobre dos puntos porcentuales para el primer año, con un leve descenso posterior). Para el año 2013, con datos que no son comparables a los anteriores por el cambio metodológico ya indicado, las tasas son más reducidas para todos los grupos, excepto para los jubilados, que se mantienen iguales.

Gráfico 10: Pobreza y actividad<sup>22</sup>

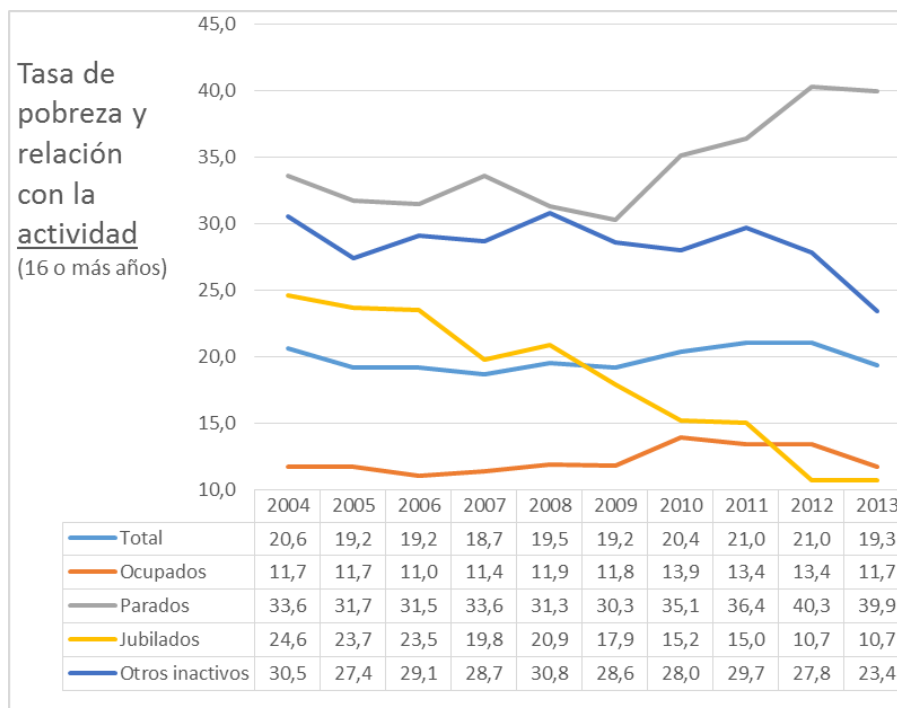
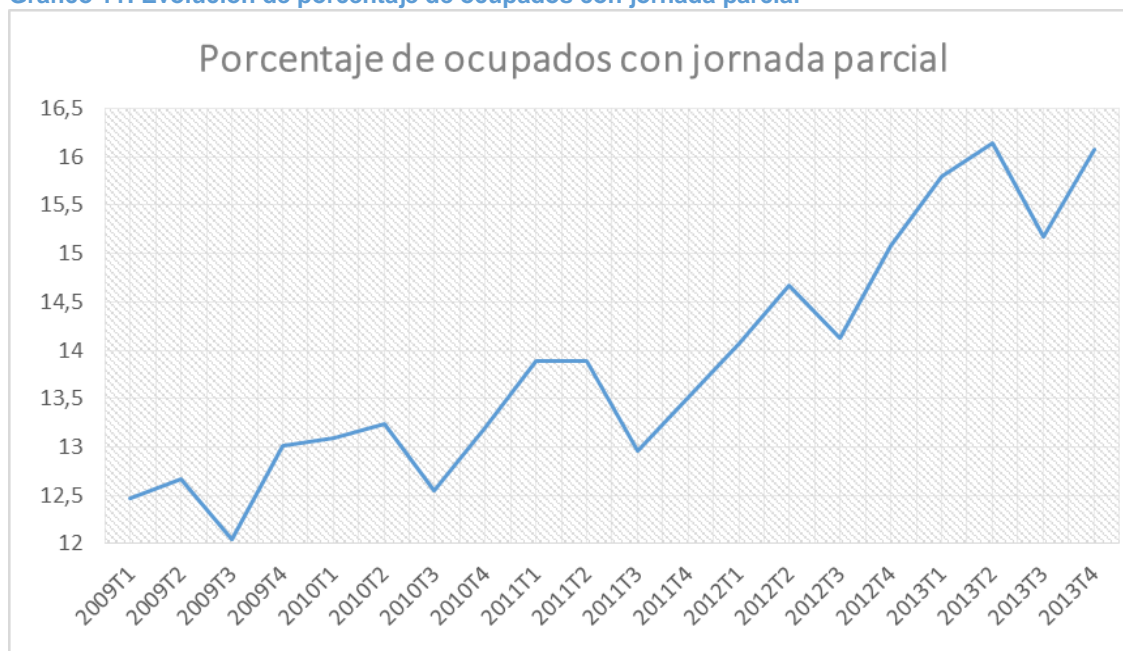


Gráfico 11: Evolución de porcentaje de ocupados con jornada parcial<sup>23</sup>



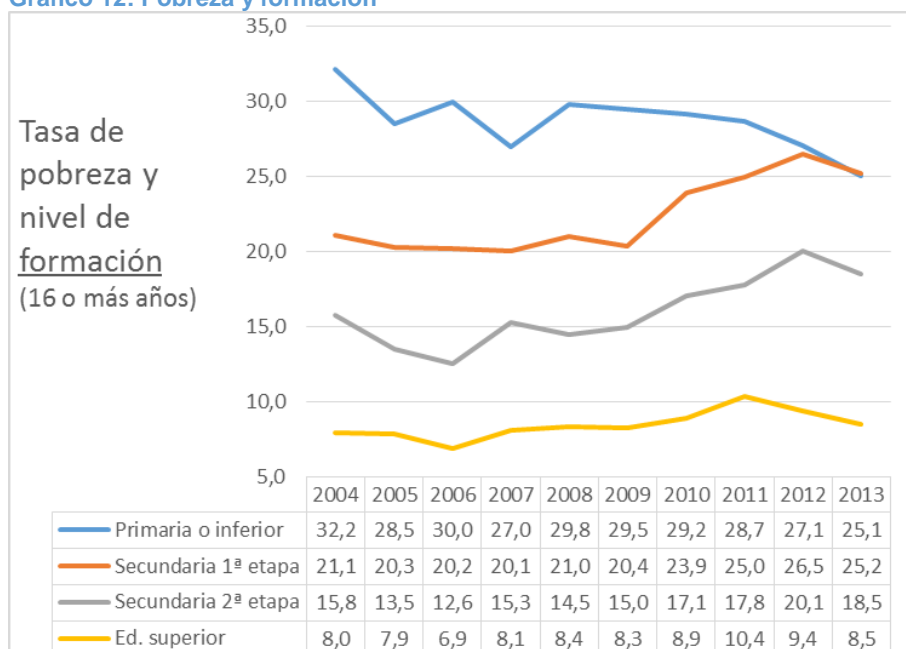
<sup>22</sup> Datos base 2004: años 2004-2012. Datos base 2013: año 2013.

<sup>23</sup> Fuente: Elaboración propia con datos de la Encuesta de Población Activa

Hay que destacar aquí que en el año 2013 había un 11,7% de trabajadores en situación de pobreza, lo que viene a demostrar, una vez más, que no cualquier trabajo protege de la pobreza. Esta cuestión está muy relacionada con el tipo de jornada. En el gráfico puede verse la evolución creciente del porcentaje de ocupados con jornada parcial que, para el último cuatrimestre de 2013, llega al 16,1%.

El gráfico siguiente muestra la importancia de la formación. Puede verse que cuanto mayor es el nivel formativo, no sólo es menor la tasa de pobreza que le afecta, sino que, además, la influencia de la crisis en la evolución del indicador ha sido menos determinante (el crecimiento de la pobreza en su grupo ha sido menos acusado). Esta tónica no afecta al grupo con educación primaria o inferior, que ha visto reducir sus tasas de pobreza desde el inicio de la crisis. La razón radica en la gran cantidad de población mayor, con ingresos estables y, como ya se ha dicho, con muy bajos niveles de pobreza, que lo conforma.

Gráfico 12: Pobreza y formación<sup>24</sup>



#### PRIVACIÓN MATERIAL SEVERA

El siguiente gráfico muestra la evolución de la privación material severa (PMS), que incluye a aquellas personas que viven en hogares que no pueden afrontar cuatro o más ítems de consumo de un total de nueve considerados básicos (se muestran en la Tabla 4. Porcentaje de población para ítems de PMS)<sup>25</sup>.

Para el conjunto de la población española, la PMS alcanzó su punto más bajo el año 2008, en el que afectó al 3,6 % de la población y, a partir de entonces, se produjo un crecimiento casi

<sup>24</sup> Datos base 2004: años 2004-2012. Datos base 2013: año 2013.

<sup>25</sup> Nota: el cambio metodológico no afecta al cálculo de la privación material severa.

ininterrumpido que ha llevado a la tasa del 6,2% en 2013.

Gráfico 13: Privación Material Severa por grupos de edad

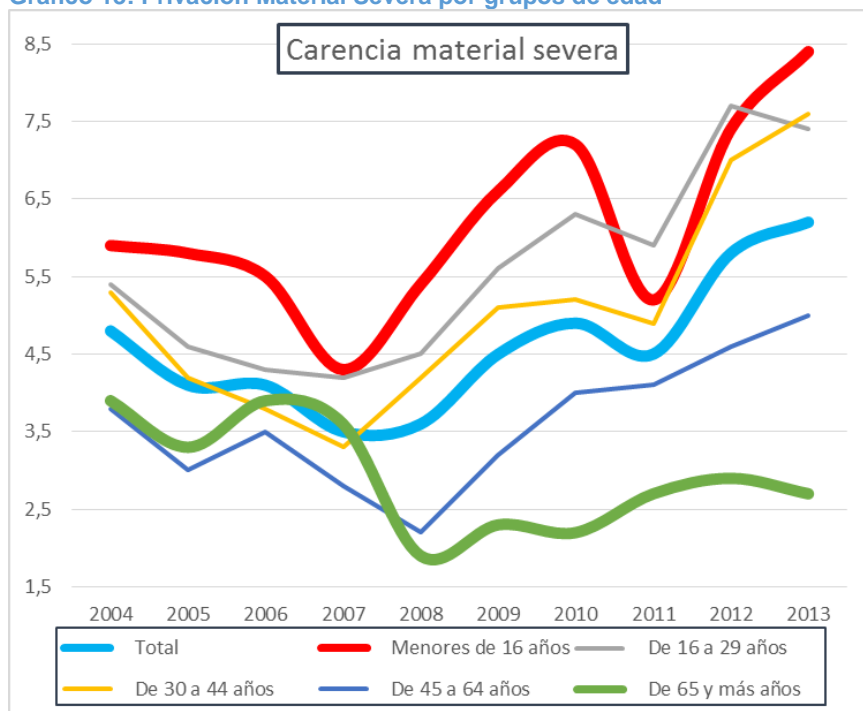


Tabla 4. Porcentaje de población para ítems de PMS<sup>26,27</sup>

| % DE PERSONAS QUE VIVEN EN HOGARES QUE NO PUEDEN AFRONTAR LOS SIGUIENTES ÍTEMS |  | 2004 | 2005 | 2006 | 2007 | 2008 | 2009 | 2010 | 2011 | 2012 | 2013 |
|--|--|------|------|------|------|------|------|------|------|------|------|
| <b>PMS</b>   | <b>No pueden afrontar 4 o más ítems</b>  | 4,8  | 4,1  | 4,1  | 3,5  | 3,6  | 4,5  | 4,9  | 4,5  | 5,8  | 6,2  |
| ÍTEM 1   | Retrasos en el pago de gastos relacionados con la vivienda principal (hipoteca o alquiler, recibos de gas, comunidad...) en los últimos 12 meses | 7,3  | 6,2  | 6,1  | 6,6  | 7,1  | 9,6  | 10,4 | 7,9  | 9,9  | 11,0 |
| ÍTEM 2   | Permitirse mantener la vivienda con temperatura adecuada   | 9,5  | 9,3  | 10,1 | 8,0  | 5,9  | 7,2  | 7,5  | 6,5  | 9,1  | 8,0  |
| ÍTEM 3   | No puede permitirse ir de vacaciones al menos una semana al año  | 45,1 | 42,5 | 40,5 | 37,9 | 36,2 | 42,0 | 42,7 | 40,9 | 46,6 | 48,0 |
| ÍTEM 4   | Permitirse una comida de carne, pollo o pescado al menos cada dos días   | 2,3  | 2,4  | 3,8  | 2,4  | 2,2  | 2,1  | 2,6  | 3,2  | 2,6  | 3,5  |
| ÍTEM 5   | Capacidad para afrontar gastos imprevistos   | 39,6 | 34,5 | 32,5 | 30,8 | 29,9 | 36,5 | 38,7 | 37,6 | 42,1 | 42,1 |
| ÍTEM 6   | Disponer de teléfono en el hogar (incluido móvil)  |      |      |      |      |      |      |      |      |      |      |
| ÍTEM 7   | Disponer de televisión en color en el hogar  |      |      |      |      |      |      |      |      |      |      |
| ÍTEM 8   | Disponer de lavadora en el hogar   |      |      |      |      |      |      |      |      |      |      |
| ÍTEM 9   | Disponer de un automóvil   | 7,0  | 6,4  | 5,8  | 4,9  | 5,9  | 5,7  | 5,9  | 5,6  | 5,7  | 6,2  |
|  | No puede permitirse disponer de un ordenador personal  | 14,9 | 12,4 | 11,7 | 9,6  | 8,9  | 8,1  | 7,6  | 5,6  | 6,6  | 6,7  |

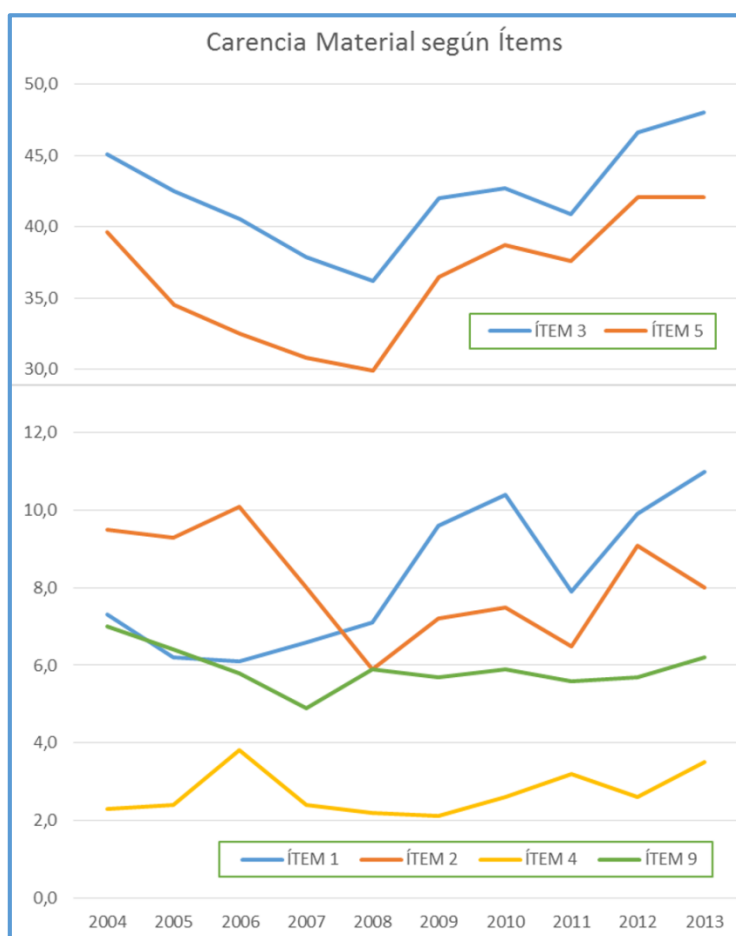
<sup>26</sup> De los datos de la tabla parece desprenderse una disminución de la población en PMS puesto que la gran mayoría de los ítems disminuyen su incidencia. Sin embargo, esto no ocurre necesariamente así, puesto que el valor del indicador depende del número de personas que cumplan cuatro o más criterios. Por tanto, es posible que una persona deje de cumplir algunos criterios y, al mismo tiempo, se mantenga dentro del indicador. En este caso, bajarían los porcentajes en los ítems pero no el del indicador conjunto.

<sup>27</sup> Los ítems del 1 al 9 son los especificados por la estrategia Europa 2020. El INE, para la medición del indicador de privación material severa, en la estrategia EU 2020, sólo provee información del número de ítems o conceptos de consumo que no se cumplen, sin detallar cuáles son. Sin embargo, si ofrece información sobre la carencia material, que se compone de siete conceptos de los cuales seis coinciden

Por otra parte, un porcentaje muy elevado de la población sufre restricciones importantes en algunos de estos ítems. Por ejemplo, más de dos de cada cinco personas (42%) no tiene capacidad para afrontar gastos imprevistos, lo cual, dada la inestabilidad del mercado de trabajo, mantiene al subconjunto de ellas que aún no ha caído en la pobreza y o exclusión social (aproximadamente el 35% de la población) en su misma antesala. Además, prácticamente la mitad de la población (48%) no puede permitirse ir de vacaciones al menos una semana al año y un 11% de la población vive en hogares en los cuales se retrasa el pago de gastos relacionados con la vivienda principal.

Los porcentajes de los ítems disponibles, medidos entre 2004 y 2013, aparecen en la tabla mostrada.

**Gráfico 14: Privación material según ítems**



La evolución puede verse más claramente en el gráfico (los ítems están definidos en la tabla de la página anterior). En primer lugar, puede apreciarse la enorme diferencia de alcance entre los ítems tres y cinco, a los que ya se ha hecho referencia, y el resto (notar la diferencia de escala entre la parte superior e inferior del gráfico). Además, se debe destacar el gran aumento en los años de crisis de los ítems tres y cinco, y, relativamente, del ítem uno.

Por otra parte, debe destacarse muy especialmente el incremento del 66% (1,4 puntos porcentuales) del grupo de personas que no tienen capacidad para alimentarse con carne, pollo o pescado al menos una vez cada dos días (ítem 4), pues representa el paso final en la escala de

---

con los de la estrategia EU 2020, que son los que se muestran en la tabla.

la carencia, que es no tener para comer.

Es importante destacar que, tal como sucede con otras variables que se han estudiado aquí, la privación material severa afecta de manera diferencial a las personas en función de la edad que se considere: a mayor edad, menos privación severa. Puede verse en el gráfico que los menores de 16 años siempre han tenido las tasas más altas de Privación Material Severa<sup>28</sup> excepto un paréntesis en el año 2011. Además, durante la crisis su tasa ha crecido tres puntos porcentuales hasta situarse en el 8,4%, que es la más alta de todos los grupos de edad, 1,8 puntos porcentuales por encima de la media y más del triple de la tasa que afecta al grupo de mayores de 65 años. Es clara, entonces, la enorme desigualdad con la que este indicador discrimina a las personas en función de la edad.

Tal como se ha indicado en el caso de la pobreza infantil (ver apartado Grupos afectados por la pobreza), la Privación Material Severa contabiliza a los menores que residen en hogares con PMS y lo que se toma en cuenta es la capacidad familiar, y no la que puedan tener los menores de forma individual. El hecho de que las tasas de Privación Material Severa infantil sean más altas que las de los adultos responde a la mucha mayor vulnerabilidad de los hogares monoparentales en los que, como puede verse en la Tabla 6: AROPE y PMS según tipo de hogar, la PMS es prácticamente el doble que la de aquellos hogares con dos adultos y niños dependientes.

Tabla 5: PMS por grupos de edad

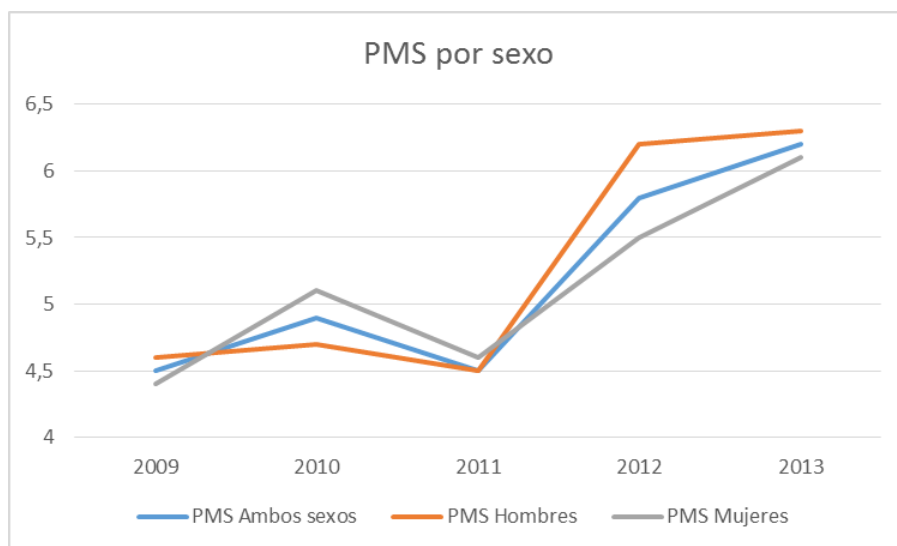
| PRIVACIÓN MATERIAL SEVERA POR GRUPOS DE EDAD |      |      |      |      |      |      |      |      |      |      |
|--|------|------|------|------|------|------|------|------|------|------|
|  | 2004 | 2005 | 2006 | 2007 | 2008 | 2009 | 2010 | 2011 | 2012 | 2013 |
| <b>Total</b>                                 | 4,8  | 4,1  | 4,1  | 3,5  | 3,6  | 4,5  | 4,9  | 4,5  | 5,8  | 6,2  |
| <b>Menores de 16 años</b>                    | 5,9  | 5,8  | 5,5  | 4,3  | 5,4  | 6,6  | 7,2  | 5,2  | 7,4  | 8,4  |
| <b>De 16 a 29 años</b>                       | 5,4  | 4,6  | 4,3  | 4,2  | 4,5  | 5,6  | 6,3  | 5,9  | 7,7  | 7,4  |
| <b>De 30 a 44 años</b>                       | 5,3  | 4,2  | 3,8  | 3,3  | 4,2  | 5,1  | 5,2  | 4,9  | 7,0  | 7,6  |
| <b>De 45 a 64 años</b>                       | 3,8  | 3,0  | 3,5  | 2,8  | 2,2  | 3,2  | 4,0  | 4,1  | 4,6  | 5,0  |
| <b>De 65 y más años</b>                      | 3,9  | 3,3  | 3,9  | 3,6  | 1,9  | 2,3  | 2,2  | 2,7  | 2,9  | 2,7  |

<sup>28</sup> Es importante recordar aquí la definición de privación material severa incluida en el apartado sobre definición del indicador AROPE en el capítulo introductorio (pág. 5): " Agrupa a personas que viven en hogares en los que no pueden permitirse cuatro de nueve ítems de consumo básico definidos a nivel europeo".

Tabla 6: AROPE y PMS según tipo de hogar

| ARPE Y PRIVACIÓN MATERIAL SEVERA SEGÚN TIPO DE HOGAR en 2013 |      |      |
|--|------|------|
|  | ARPE | PMS  |
| Total  | 27,3 | 6,2  |
| Hogares de una persona                                       | 25   | 5    |
| 2 adultos sin niños dependientes                             | 22,6 | 4    |
| Otros hogares sin niños dependientes                         | 22,7 | 5,9  |
| 1 adulto con 1 ó más niños dependientes                      | 47,6 | 11,9 |
| 2 adultos con 1 ó más niños dependientes                     | 27,7 | 6,4  |
| Otros hogares con niños dependientes                         | 38,5 | 9,6  |
| No consta  | 14,4 | 0    |

Gráfico 15: PMS por sexos



Por el contrario, la Privación material severa afecta de manera parecida a hombres y mujeres. Para ambos grupos la tendencia es similar en función del año que se considere, pero con algunas diferencias en la intensidad de la variación. Así, a comienzos de la crisis, el crecimiento de la PMS fue más intenso entre las mujeres, pero a partir de 2011, aumentó mucho más entre los hombres.

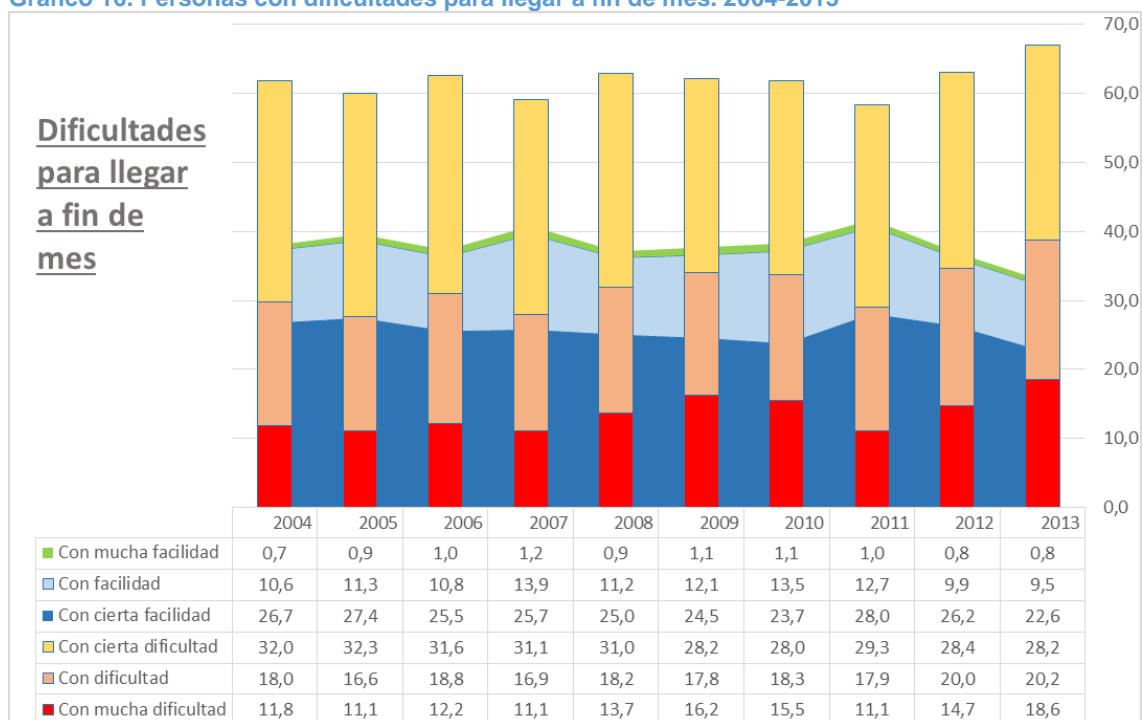
Por otra parte, **la carencia o Privación Material Severa es una de las posiciones más graves en la escala de vulnerabilidad** pues alude a la imposibilidad de acceder a bienes considerados básicos para la sociedad en la que se vive. Como bien se sabe, cuanto más se avanza en esa escala es más difícil salir de ella. Entonces, si se acepta que es necesario actuar antes de que las personas lleguen a un estado de privación severa, cobran interés otros dos indicadores que, aunque no forman parte del AROPE, delimitan a un conjunto de personas que está comenzando a entrar en la espiral de vulnerabilidad y cuya protección es muy frágil. A continuación se estudia la Privación material en dos de los nueve conceptos o aspectos que se consideran esenciales para la sociedad europea y el indicador de Personas con dificultades para llegar a fin de mes.

En primer lugar y aunque, como ya se ha indicado, no es parte del indicador AROPE, se muestra que algo más del 38% de las personas tiene en 2013 dificultad o mucha dificultad para llegar a fin de mes. Además, si se suma otro 28 % que tiene ciertas dificultades en el mismo sentido, se



tiene que dos de cada tres personas experimentan dificultades para acabar el mes. Finalmente, indicar que la suma de los tres aspectos negativos se ha mantenido durante los últimos años entre el 58 y el 63%, excepto en 2013, en que ha crecido hasta el 67%.

Gráfico 16. Personas con dificultades para llegar a fin de mes. 2004-2013



Finalmente, si la Privación Material Severa, es decir, la carencia en al menos cuatro conceptos de una lista de nueve, alcanza al 6,2% del total de la población, la tabla siguiente muestra que el 38% de las personas carece de al menos dos conceptos. En este grupo, es especialmente importante la situación de los jóvenes entre 16 y 29 años, un 44% de los cuales está incluido en el indicador.

Tabla 7: Privación material en al menos dos conceptos según edad

| CARENCIA EN AL MENOS DOS CONCEPTOS SEGÚN EDAD (%) |      |      |      |      |      |      |      |      |      |      |
|---|------|------|------|------|------|------|------|------|------|------|
|   | 2004 | 2005 | 2006 | 2007 | 2008 | 2009 | 2010 | 2011 | 2012 | 2013 |
| <b>Total</b>                                      | 34,7 | 31,7 | 30,7 | 27,6 | 27,2 | 33,0 | 35,0 | 33,6 | 38,0 | 38,2 |
| <b>Menores de 16</b>                              | 34,1 | 33,7 | 35,1 | 28,5 | 31,1 | 38,0 | 37,7 | 36,5 | 41,3 | 42,4 |
| <b>De 16 a 29 años</b>                            | 37,3 | 32,7 | 31,3 | 30,2 | 30,5 | 36,9 | 40,6 | 38,1 | 42,6 | 44,0 |
| <b>De 30 a 44 años</b>                            | 30,8 | 29,2 | 27,5 | 25,2 | 26,8 | 32,3 | 33,6 | 33,6 | 38,2 | 38,9 |
| <b>De 45 a 64 años</b>                            | 32,9 | 28,7 | 27,0 | 24,5 | 22,7 | 29,2 | 31,7 | 30,5 | 34,1 | 36,3 |
| <b>De 65 y más años</b>                           | 40,2 | 36,8 | 36,2 | 32,3 | 27,2 | 30,6 | 33,8 | 30,9 | 36,2 | 31,2 |

#### BAJA INTENSIDAD DE EMPLEO POR HOGAR

Es conocido que la crisis ha incidido especialmente en el empleo, y ello se refleja en el factor de Baja Intensidad de Empleo por Hogar (BITH) de la tasa AROPE, que ha sido el que más ha crecido porcentualmente. Así, la población que vive en hogares con baja intensidad de empleo se ha más que doblado desde 2009 y, alcanza en 2013, al 15,7% de la población entre cero y 59 años, lo que, en términos cuantitativos, supone unos 5,7 millones de personas.

Gráfico 17. % de personas en BITH<sup>29</sup>

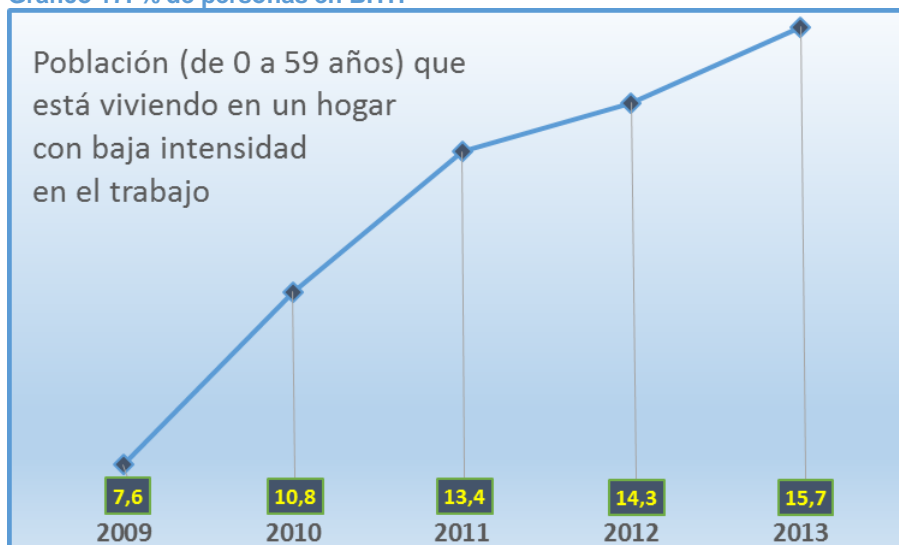


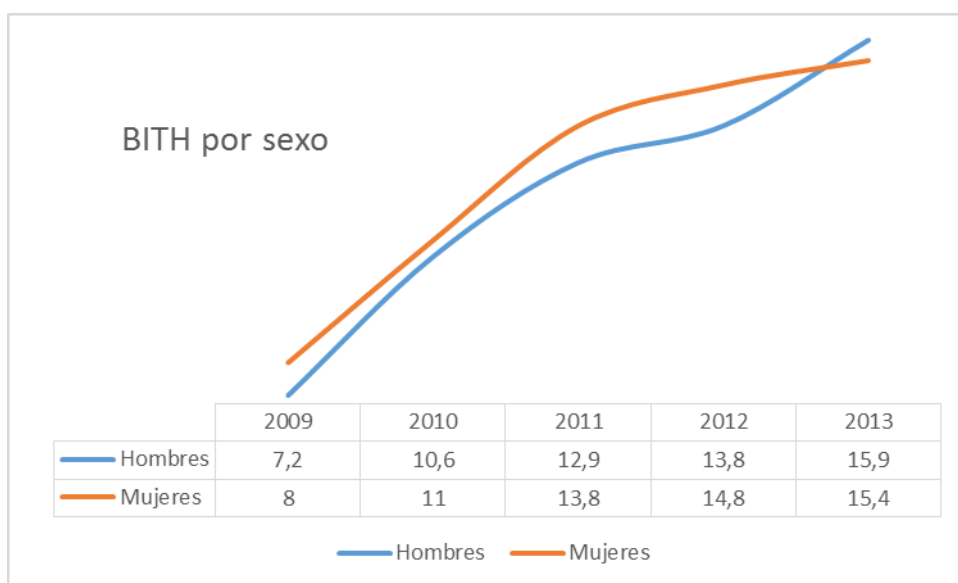
Tabla 8. Evolución BITH nacional.

| EVOLUCIÓN BITH NACIONAL |                        |  |           |                             |
|-------------------------|------------------------|--|-----------|-----------------------------|
| Año                     | Total población 0 a 59 | Población (de 0 a 59 años) que está viviendo en un hogar con baja intensidad en el trabajo |           | Diferencia con año anterior |
|                         |                        | %  | Población |                             |
| 2009                    | 36.521.092             | 7,6  | 2.775.603 |                             |
| 2010                    | 36.612.135             | 10,8   | 3.954.111 | <b>1.178.508</b>            |
| 2011                    | 36.626.025             | 13,4   | 4.907.887 | <b>953.777</b>              |
| 2012                    | 36.549.837             | 14,3   | 5.226.627 | <b>318.739</b>              |
| 2013                    | 36.271.868             | 15,7   | 5.694.683 | <b>468.057</b>              |

El siguiente gráfico muestra un comportamiento del indicador que es muy similar para ambos sexos durante los primeros años de crisis. A partir de 2011, el crecimiento de la tasa masculina se acentúa y el de la femenina se ralentiza, de manera que en el último año la tasa acaba siendo superior para los varones.

<sup>29</sup> Estimaciones retrospectivas calculadas por el INE.

Gráfico 18: BITH por sexo (0 a 59 años)



La baja intensidad de empleo por hogar está muy relacionada con el comportamiento del paro. Las dos siguientes gráficas muestra la evolución de la Tasa de paro para hombre y mujeres y según grupos de edad, medidos ambos a través de la Encuesta de población activa.

En términos generales, el paro mantuvo una tendencia descendente hasta finales de 2007, con tasas del 9% e incluso menos para los hombres. A partir de 2008 comenzó un periodo de crecimiento, muy acelerado hasta el primer trimestre de 2009 –la tasa de paro prácticamente se dobló, del 9 al 17%- y algo menos hasta el primer trimestre de 2013, en que llegó a su máximo con el 27%. A partir de entonces la tasa de paro ha mantenido un curso de descenso suave hasta el último trimestre registrado, en el que se reduce hasta el 24%.

Por otra parte, el paro masculino, que hasta el año 2007 se había mantenido cuatro o cinco puntos porcentuales por debajo del femenino, creció con mayor intensidad hasta prácticamente igualar las tasas de paro femenino a principios de 2009, situación que se ha mantenido hasta que ha comenzado su descenso, también más acusado que el de las mujeres. En palabras más simples, a los hombres se les despidió primero –parón generalizado de la construcción mediante- y, ahora, se les contrata primero.

La pregunta que se plantea aquí es, por qué ha seguido creciendo la tasa de población que vive en hogares con baja intensidad de empleo (BITH) durante 2013, cuando las cifras de paro se han reducido. Esta aparente contradicción es compatible con las altas cifras de trabajo a tiempo parcial.

Finalmente, indicar que el paro se ha cebado en los grupos más jóvenes de población. En el cuarto trimestre de 2013 estaban en paro tres de cada cuatro jóvenes de 16 a 19 años, dos de cada cuatro entre 20 y 24 años y uno de cada tres entre 25 y 29 años.

Gráfico 19. Evolución de paro EPA por sexo

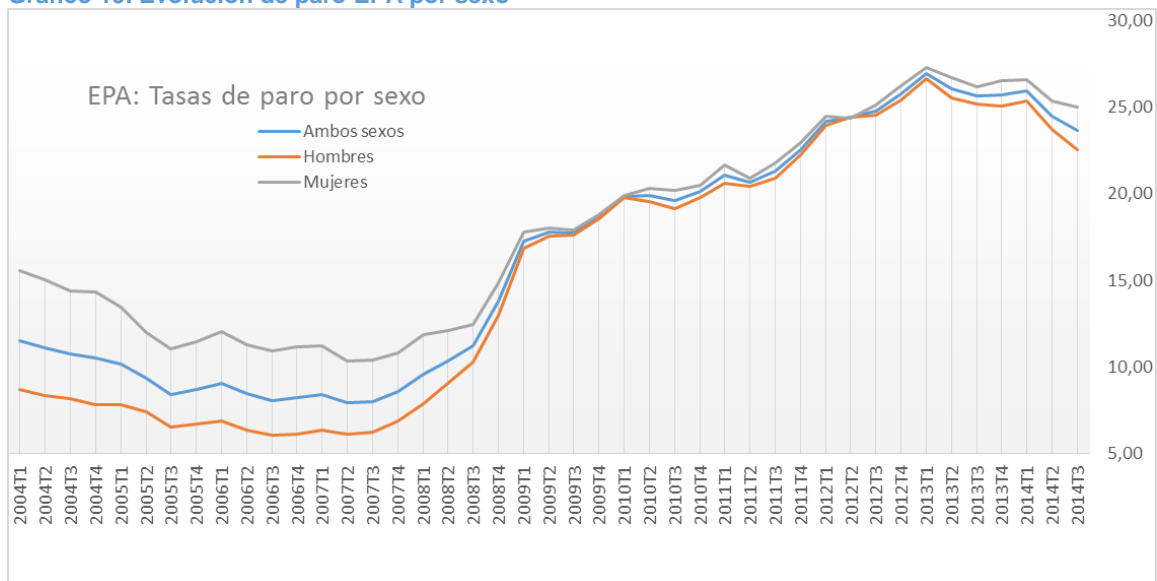
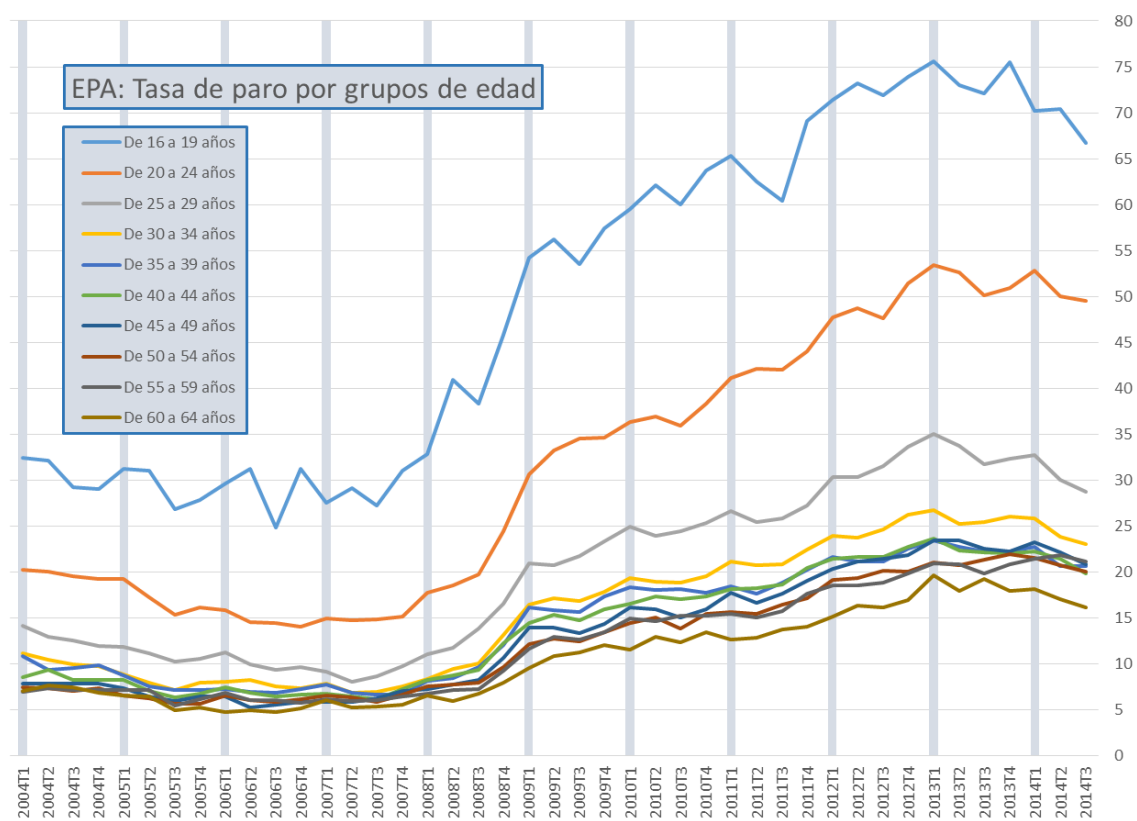


Gráfico 20: Evolución del paro por edades



## IDEAS PRINCIPALES DEL CAPÍTULO

- En el año 2013, el índice AROPE alcanza al 27,3 % del total de la población, lo que supone un total de 12.866.431 personas en riesgo de pobreza y/o exclusión. Desde el año 2009 el indicador ha subido 2,6 puntos porcentuales.
- Desde 2007, el AROPE sufre un acelerado crecimiento que, a partir del año 2010 reduce gradualmente su intensidad hasta llegar al año 2013, en el que la tasa prácticamente no ha crecido (0,1%) con respecto al año anterior.
- El mantenimiento de la TASA AROPE en el último año se debe a una importante reducción de la Tasa de pobreza que, efectivamente, ha vuelto a la tasa que mantenía en el año 2009 (20,4%). Sin embargo, **la reducción de la pobreza experimentada en el año 2013 no se debe, como podría parecer intuitivamente, a una mejora en las condiciones de vida de la población**, si no a un mero efecto estadístico causado por la reducción de ingresos en amplias capas de la población.
- El grupo de mayores de 65 años, cuyas pensiones prácticamente no se han modificado en el periodo, ha reducido su tasa AROPE en 10 puntos porcentuales y su Tasa de pobreza en 11 puntos porcentuales.
- La privación material severa ha crecido desde el 4,5% al 6,2% entre 2009 y 2012, lo que supone un aumento del 38% en el período analizado.
- La pobreza y privación afectan de manera especial a los menores y, por tanto, requieren medidas específicas de apoyo. En este sentido, la pobreza de los menores de 16 años es del 26,7% en 2013, más de seis puntos porcentuales por encima de la tasa que corresponde al conjunto de la población.
- El grupo de personas que no tienen capacidad para alimentarse con carne, pollo o pescado al menos una vez cada dos días se ha incrementado en un 66% (desde el 2,1% hasta el 3,5%).
- El 11% de la población vive en hogares donde se retrasa el pago de gastos relacionados con la vivienda principal.
- El 67% de las personas tiene dificultades para llegar a fin de mes. Además, casi una de cada cinco personas lo hace con muchas dificultades.
- La población que vive en hogares con baja intensidad de empleo (BITH) se ha más que doblado desde 2009 y, alcanza, en 2013, al 15,7% de la población entre cero y 59 años, lo que, en términos cuantitativos, supone unos 5,7 millones de personas.
- En el año 2013 había un 11,7% de trabajadores en situación de pobreza, lo que viene a demostrar, una vez más, que no cualquier trabajo protege de la pobreza. Esta cuestión está muy relacionada con la evolución creciente de la jornada parcial que, para el último cuatrimestre de 2013, llega al 16,1% del total de ocupados.
- El crecimiento del BITH en el último año fue de 1,4 puntos porcentuales, sin embargo las cifras de paro se han reducido. Esta aparente contradicción es compatible con las altas cifras de trabajo a tiempo parcial.

## OTROS INDICADORES IMPORTANTES: DESIGUALDAD Y POBREZA SEVERA

Como ya se indicado, la Tasa de pobreza es un indicador útil que adquiere su significado más real cuando se utiliza en combinación con otros indicadores. La tasa AROPE, cuyo estudio es el objetivo principal de este trabajo, combina la medición de la pobreza con la capacidad de acceso a bienes de consumo considerados imprescindibles para la sociedad europea y con la situación de empleo del grupo de personas que se supone son la primera red de ayuda y sostén de los individuos, que son los miembros del hogar en el que reside. El cálculo del indicador está perfectamente normalizado y permite, por una parte medir el riesgo de pobreza y/o exclusión en un territorio determinado y, por otra, hacer comparaciones válidas entre todos los países y/o regiones que componen la Unión Europea.

Se tiene, entonces, que el indicador AROPE muestra el tamaño y características generales del grupo más desfavorecido de la sociedad en la cual se mide. Sin embargo, no dice nada del resto del conjunto social. En este sentido, es aceptado que el mantenimiento del bienestar social requiere trabajar por la reducción del riesgo de pobreza y de la exclusión social y, también, por conseguir una sociedad más equitativa. Así está reconocido en el Artículo 40 de la Constitución Española que, en su primer punto indica que “los poderes públicos promoverán las condiciones favorables para el progreso social y económico y para una distribución de la renta regional y personal más equitativa...” y, también, en el ordenamiento constitucional de la mayoría de los países desarrollados.

Por otra parte, el amplio grupo de personas que está en riesgo de pobreza y/o exclusión social presenta una variedad de situaciones que hace aconsejable separar el grupo que está en pobreza severa, en el cual la situación es claramente insostenible.

Por estas razones, a pesar de que el indicador AROPE representa un gran avance respecto a la medición exclusiva de la tasa de pobreza, es necesario complementarlo con otros indicadores, en particular, aquellos que midan desigualdad y pobreza severa. A continuación, se analizan los indicadores más importantes para medir desigualdad que son el Índice de Gini y la relación entre los ingresos del 20% más rico de la población y el 20% más pobre. Además, se muestran los límites inferiores de los deciles de renta por unidad de consumo aplicados a la distribución de población, y se hace un somero análisis de la pobreza severa.

### Pobreza severa

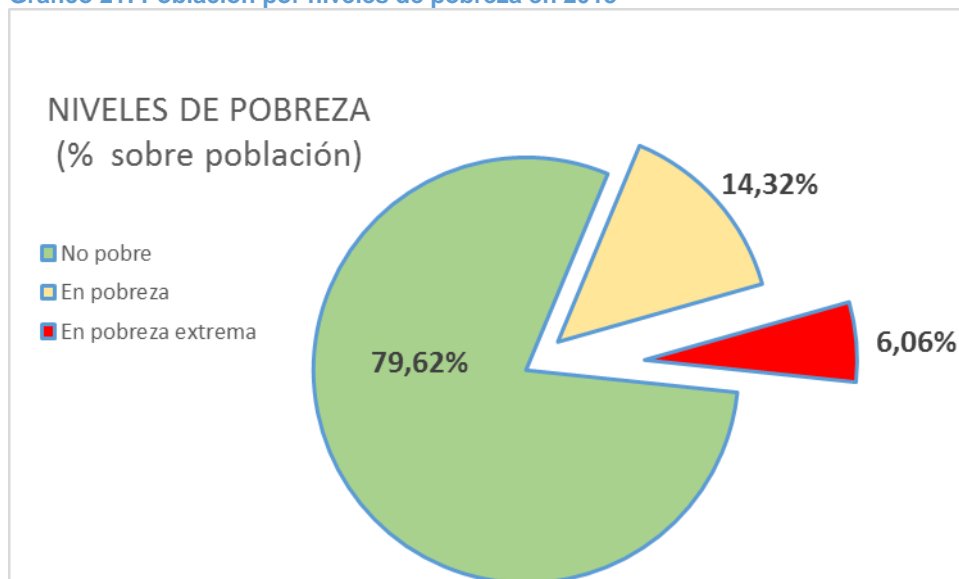
Las personas que están en pobreza severa son aquellas que viven en hogares cuya renta por unidad de consumo es igual al 30% de la mediana de los ingresos de la población. Entonces, si la mediana de ingresos de la población es de 13.523€, entonces están en pobreza severa todas aquellas personas que viven en hogares cuyo total de ingresos por unidad de consumo es inferior a 4.057 € al año (339 euros al mes).

El gráfico siguiente muestra los porcentajes de población según el nivel de pobreza. Aproximadamente el 6,1% de la población, que vienen a ser unos 2,8 millones de personas viven en pobreza severa<sup>30</sup>. Existe una gran variabilidad por regiones y las cifras van desde el 1,2% en Navarra al 10,56% en Castilla-La Mancha o 14,7% en la Ciudad autónoma de Ceuta. Los datos de todas las regiones se muestran en el apartado de pobreza por CC. AA.

---

<sup>30</sup> Fuente: Explotación propia de microdatos de la Encuesta de Condiciones de Vida 2013. INE.

Gráfico 21: Población por niveles de pobreza en 2013



#### Deciles de renta

El gráfico siguiente se construye con los límites inferiores de los deciles de renta por unidad de consumo aplicados a la distribución de población. En términos sencillos, lo que se hace es ordenar a toda la población según sus ingresos, dividirla en 10 grupos del mismo tamaño, y estudiar los intervalos de ingresos que tiene cada grupo.

El gráfico muestra que existen 4.712.978 personas (10% de la población en 2013) cuyos ingresos anuales son inferiores a 5.567 €; otras 4.712.978 personas cuyos ingresos anuales están entre 5.568 € y 8.051,5 euros, que son las que conforman el decil 2, y así sucesivamente hasta llegar a las últimas 4.712.978 personas (10% más rico de la población) cuyos ingresos son superiores a 27.860,5 € al año.

Con respecto al último grupo, destacar que la media de sus ingresos es de 38.753 €, más de doce veces superior a la media de ingresos del 10% más pobre de la población<sup>31</sup> y su gran variabilidad interna de ingresos por unidad de consumo.<sup>32</sup>

Además, debe destacarse la diferencia creciente de ingresos entre los deciles más elevados, que muestra su carácter exponencial.

<sup>31</sup> Datos propios aproximados, obtenidos a partir de una explotación de microdatos de la Encuesta de Condiciones de Vida.

<sup>32</sup> La diferencia entre la media y la mediana de ingresos (38.753€ y 34.257€, respectivamente), indica que hay un grupo relativamente pequeño que tira hacia arriba la media.

Gráfico 22: Deciles de renta 2013

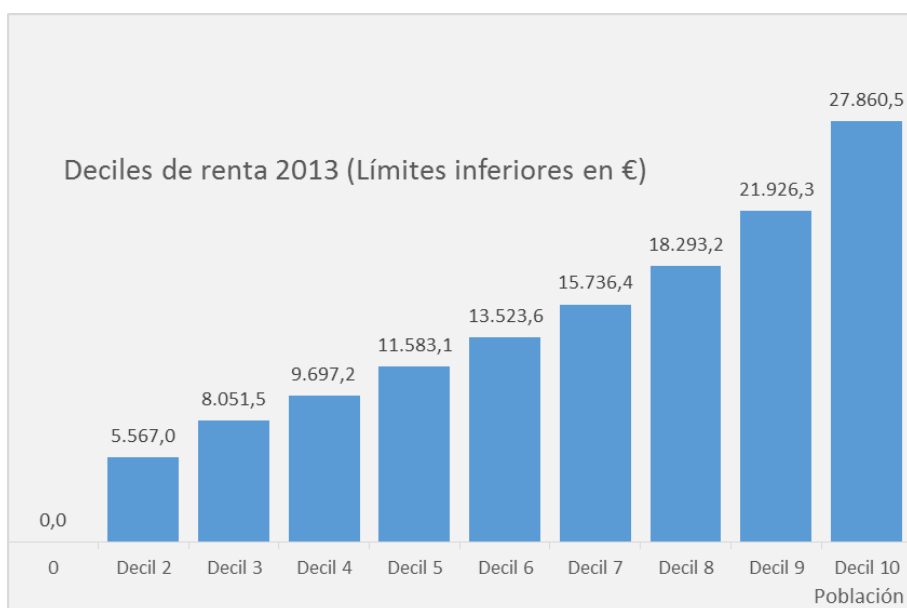
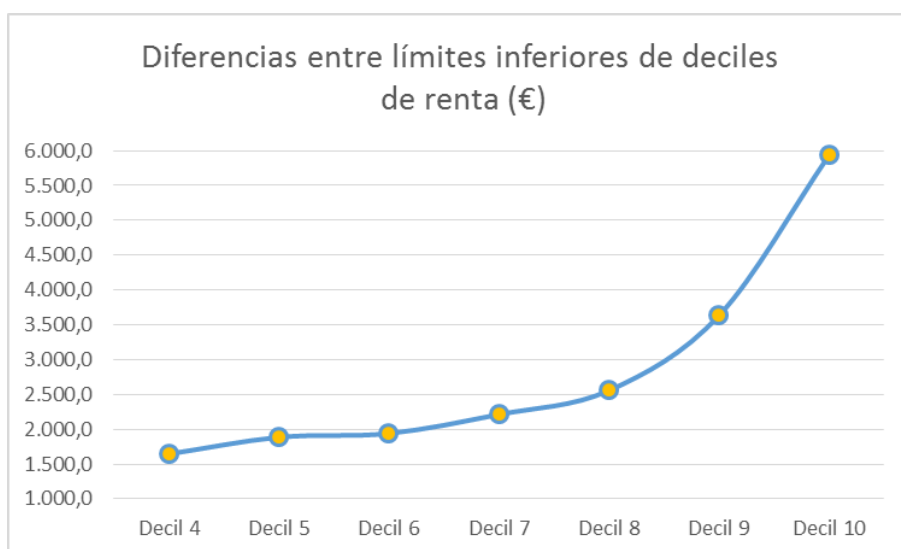


Gráfico 23: Diferencias entre límites inferiores de deciles de renta (€)



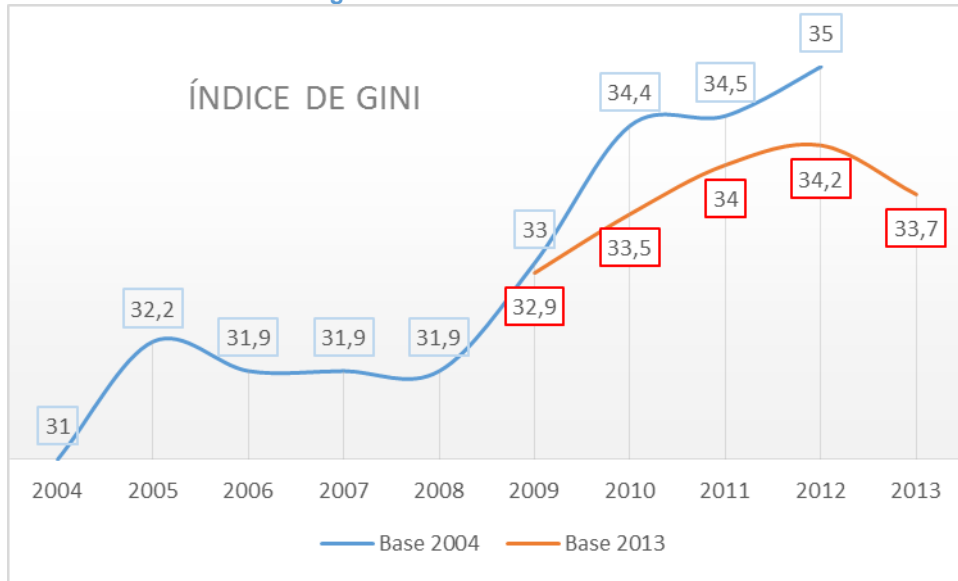
#### Índice de Gini

El Índice de Gini es el indicador más utilizado de desigualdad. Varía entre cero y uno o, como se hace aquí, entre cero y cien, y aumenta con la desigualdad. Un valor 0 significa que todas las personas tienen los mismos ingresos (igualdad perfecta) y un valor 100 que una sola persona se lleva la totalidad de ingresos de la población (desigualdad perfecta).

Se constata que el aumento de la desigualdad se ha intensificado entre los años 2009 y 2012. Así lo demuestra la evolución fuertemente creciente del Índice de Gini que se había mantenido relativamente constante entre 2005 y 2008 y, a partir de entonces, ha soportado un crecimiento que ha sido muy fuerte durante el primer año, y algo más pausado hasta 2012. Es importante destacar que en el último año analizado, en consonancia con otros indicadores, el indicador muestra un descenso de medio punto. En conjunto, desde el año 2009, el índice se ha incrementado en 8 décimas.



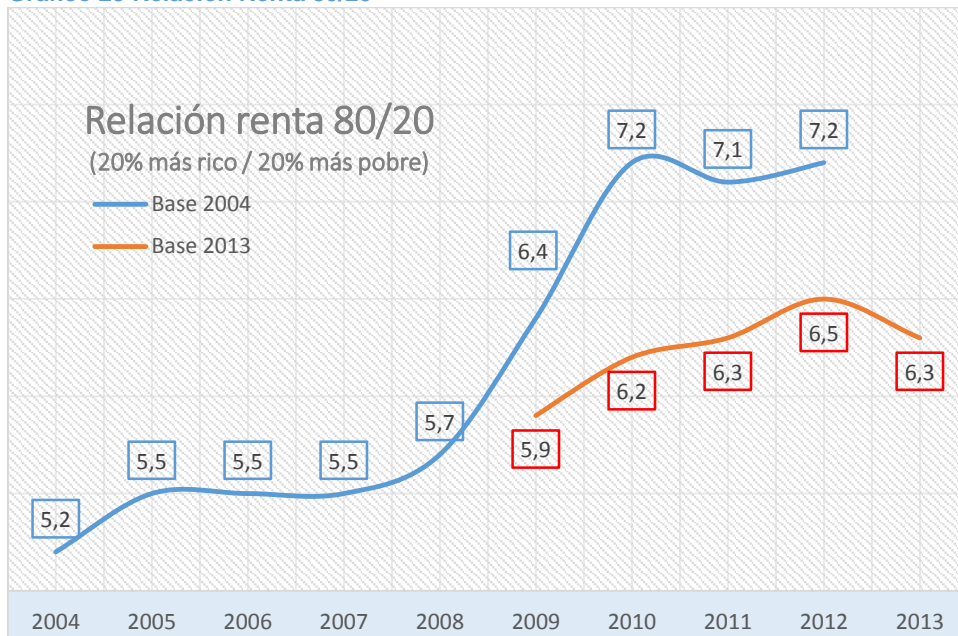
Gráfico 24 Indicador de desigualdad de Gini



#### Relación S80/S20

De manera más intuitiva, el crecimiento de la desigualdad puede verse en la relación de renta S80/S20, que se define como la proporción de los ingresos totales percibidos por el 20% de la población con mayores ingresos y la percibida por el 20 % con menos ingresos. Cuanto más elevado es el valor del indicador, mayor es la desigualdad de la población en la que se mide.

Gráfico 25 Relación Renta 80/20



El gráfico anterior, muestra que, entre 2004 y 2007, es decir, en los años de mayor crecimiento económico de la última década, el indicador se mantuvo más o menos constante -en torno a 5,5- hasta el fin de la época de bonanza.

A partir del año 2009, y de manera similar a la evolución del índice de Gini, el indicador creció hasta el año 2012 para retroceder levemente en el año 2013. En el total del periodo considerado, el indicador ha crecido 0,4 puntos, hasta llegar a los 6,3, con lo cual, la renta del 20 % más rico

es, actualmente, más de seis veces superior a la renta de 20 % más pobre.

Por otra parte, también se utiliza de manera frecuente como indicador de desigualdad la relación S90/S10, que mide la proporción de los ingresos totales percibidos por el 10% de la población con mayores ingresos y la percibida por el 10% con menos ingresos. Para el año 2013, el indicador es de 12,7, lo que significa que la renta conjunta del 10% de la población con mayores ingresos es casi 13 veces superior a la renta conjunta del 10% más pobre<sup>33</sup>.

Finalmente, en el contexto europeo, esta desigualdad puede considerarse muy elevada si se compara al valor de la proporción S20/80 para la UE (27) que es de 5. España ocupa el quinto lugar en la lista de los países europeos más desiguales, sólo superada por Bulgaria, Grecia, Rumanía y Letonia<sup>34</sup>.

#### La contracción de la clase media

El aumento de la desigualdad ocurrido en los años de crisis puede reconocerse también en la reducción de la clase media. Aunque no existe un consenso claro sobre cómo definir operativamente a esta clase social, una opción aceptable es utilizar criterios de renta. Sin embargo, tampoco hay criterios claros sobre los límites de renta entre los cuales puede hablarse de clase media, sobre todo, si se piensa que suele dividirse, a su vez, en media alta, media y media baja<sup>35</sup>. Una manera de aproximarse al tamaño de la clase media es utilizar las estadísticas de declaraciones del Impuesto sobre la Renta, proporcionado por la Agencia Tributaria que, entre otros datos, provee información sobre el número total de liquidaciones en función de la cuota resultante de la autoliquidación (importe del pago sin descontar retenciones). Aunque los tramos definidos por la Agencia Tributaria no se corresponden exactamente con los umbrales de renta usualmente más utilizados para definir la clase media, el estudio de su evolución sí puede mostrar los cambios en el tamaño de los grupos de liquidaciones con similares rentas.

La tabla siguiente muestra el número de declaraciones del impuesto de la renta de las personas físicas según los tramos de la cuota resultante de la autoliquidación y, en las tres filas de la parte inferior de la tabla, los tramos se encuentran agrupados. Puede verse, por ejemplo, que entre 2008 y 2012 se ha reducido en casi medio millón el número de declaraciones<sup>36</sup> cuya cuota resultante del IRPF oscila entre 12.000 € y 21.000 €, lo cual significa una reducción de casi el 8%. Algunos autores consideran como clase media al grupo compuesto por personas que ganan entre 12.000 € y 60.000 €. En este caso, la reducción es de 638.000 declaraciones.

Por otra parte, puede verse que la totalidad de ese grupo que, con todas las limitaciones indicadas, podrían haber pertenecido a la clase media, han ido a las declaraciones con rentas más bajas, que se han incrementado en el mismo periodo en casi un millón.

---

<sup>33</sup> Fuente: elaboración propia a partir de microdatos de la Encuesta de condiciones de vida del año 2013.

<sup>34</sup> Fuente: Eurostat.

<sup>35</sup> Por ejemplo, uno de los criterios más utilizados es el propuesto por la Universidad de Bremen, para un estudio de la clase media alemana, que agruparía a todas las personas cuyos ingresos están entre el 75% y el 150% de la renta media.

<sup>36</sup> El número de liquidaciones no es exactamente igual al número de contribuyentes pues hay que tomar en cuenta las declaraciones conjuntas. Por ejemplo, para el año 2012 el número medio de contribuyentes por cada declaración es de 1,19. Además, si se suma el número total de titulares de la declaración más el número total de hijos declarados puede obtenerse que una declaración media agrupa a 1,8 personas. Sin embargo, estas medidas pueden ser diferentes en cada uno de los tramos de la cuota resultante.

**Tabla 9: Nº declaraciones IRPF por tramos de cuota** <sup>37</sup>

| Nº declaraciones IRPF por tramos de rendimiento |                   |                   |                   |                   |                   |                |               |
|---|-------------------|-------------------|-------------------|-------------------|-------------------|----------------|---------------|
| Tramos (Miles €)                                | 2008              | 2009              | 2010              | 2011              | 2012              | 2012-2008      | %             |
| Negativo y Cero                                 | 107.446           | 133.718           | 167.157           | 223.729           | 341.413           | 233.967        | 217,8         |
| (0 - 1,5]                                       | 778.320           | 919.867           | 1.017.503         | 1.128.629         | 1.203.347         | 425.027        | 54,6          |
| (1,5 - 6]                                       | 2.394.230         | 2.495.360         | 2.618.366         | 2.654.128         | 2.710.675         | 316.445        | 13,2          |
| (6 - 12]  | 3.885.603         | 3.792.228         | 3.728.504         | 3.671.467         | 3.698.017         | - 187.586      | - 4,8         |
| (12 - 21]                                       | 5.546.178         | 5.350.012         | 5.179.940         | 5.167.530         | 5.109.129         | - 437.049      | - 7,9         |
| (21 - 30]                                       | 3.032.351         | 2.967.258         | 2.988.519         | 3.036.833         | 3.001.552         | - 30.799       | - 1,0         |
| (30 - 60]                                       | 2.871.956         | 2.921.485         | 2.864.563         | 2.899.868         | 2.701.597         | - 170.359      | - 5,9         |
| (60 - 150]                                      | 677.500           | 650.258           | 619.635           | 611.765           | 548.823           | - 128.677      | - 19,0        |
| (150 - 601]                                     | 87.338            | 78.338            | 67.744            | 68.169            | 60.313            | - 27.025       | - 30,9        |
| Mayor de 601                                    | 8.059             | 6.829             | 5.189             | 5.612             | 4.618             | - 3.441        | - 42,7        |
| <b>Total</b>                                    | <b>19.388.981</b> | <b>19.315.353</b> | <b>19.257.120</b> | <b>19.467.730</b> | <b>19.379.484</b> | <b>- 9.497</b> | <b>- 0,05</b> |
| TRAMOS AGRUPADOS                                |                   |                   |                   |                   |                   |                |               |
| hasta 12.000                                    | 7.165.599         | 7.341.173         | 7.531.530         | 7.677.953         | 7.953.452         | 787.853        | 11            |
| 12 a 60.000                                     | 11.450.485        | 11.238.755        | 11.033.022        | 11.104.231        | 10.812.278        | - 638.207      | - 6           |
| mas de 60000                                    | 772.897           | 735.425           | 692.568           | 685.546           | 613.754           | - 159.143      | - 21          |

En conclusión, el aumento de la desigualdad que muestran todos los indicadores hasta el año 2012, revela que la crisis ha golpeado con mayor dureza a la clase media y a los grupos sociales más desfavorecidos y explicita también la debilidad de las políticas sociales implementadas. Por otra parte, en este momento, en que los indicadores parecen anunciar que se acerca el fin de la recesión económica, es importante recordar que los resultados económicos en los años de crecimiento no se trasladaron a los grupos más desfavorecidos de la sociedad, lo cual, de no mediar actuaciones de redistribución decididas, puede repetirse y consolidar para el futuro la pérdida de bienestar causada por la crisis.

#### IDEAS PRINCIPALES DEL CAPÍTULO

- ➔ El indicador AROPE representa un gran avance con respecto a la medición exclusiva de la tasa de pobreza. Sin embargo, es necesario complementarlo con otros indicadores, en particular, aquéllos que miden desigualdad y pobreza severa.
- ➔ Aproximadamente el 6,1% de la población, que vienen a ser unas 2.803.636 personas viven en pobreza severa. Existe una gran variabilidad por regiones y las cifras van desde el 1,2% en Navarra al 10,56% en Castilla-La Mancha o 14,7% en la Ciudad autónoma de Ceuta.
- ➔ La evolución fuertemente creciente del Índice de Gini constata que la desigualdad se ha intensificado entre los años 2009 y 2012. El último año analizado, en consonancia con otros indicadores, el indicador muestra un descenso de medio punto y su valor actual es de 33,7.
- ➔ La renta del 20 % más rico es, actualmente, algo más de seis veces superior a la renta de 20 % más pobre.
- ➔ En el contexto europeo, esta desigualdad puede considerarse muy elevada. El valor de la proporción S20/80 para la UE (27) es de 5 y España ocupa el quinto lugar en la lista de los países europeos más desiguales, sólo superada por Bulgaria, Grecia, Rumanía y Letonia.

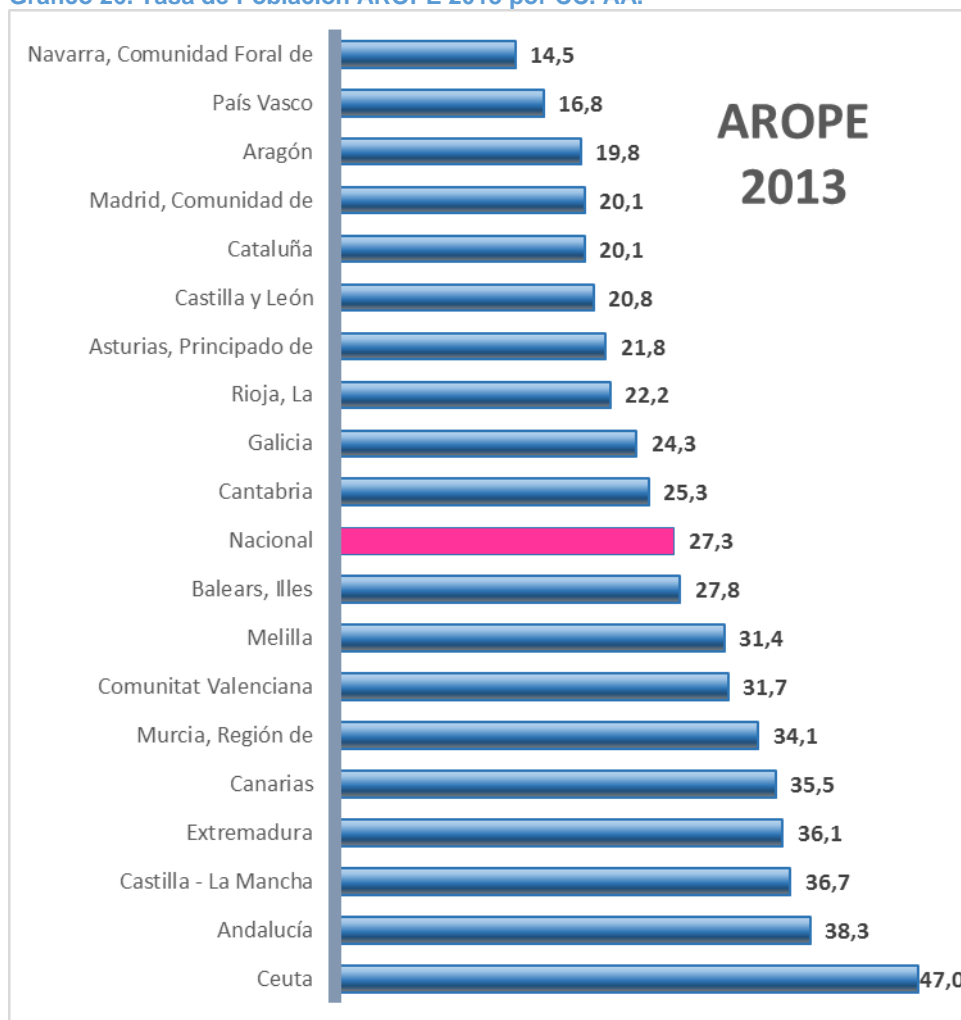
<sup>37</sup> Fuente: elaboración propia con datos del IRPF

## SEGUNDA PARTE: LA SITUACIÓN EN LAS COMUNIDADES AUTÓNOMAS

### EVOLUCIÓN TERRITORIAL DE LA POBREZA Y EXCLUSIÓN

A continuación, se presentan los valores del indicador AROPE para las CC. AA. para el año 2013.

Gráfico 26. Tasa de Población AROPE 2013 por CC. AA.



En el gráfico anterior puede apreciarse la gran desigualdad territorial española que, en 2013, mantiene diferencias en la tasa de pobreza y/o exclusión social de más de 24 puntos porcentuales entre algunas regiones. En general, el norte mantiene tasas menores de pobreza y/o exclusión social, en todos los casos por debajo de la media nacional, y el sur, mayores. Por ejemplo, en los extremos, Navarra, País Vasco y Aragón tienen tasas inferiores al 20 %, y Canarias Extremadura, Castilla-La Mancha y Andalucía, que mantienen tasas entre el 35% y el 39%. Caso especial es la Ciudad autónoma de Ceuta, en la que casi la mitad de su población (47%) se mantiene en riesgo de pobreza y/o exclusión social.

La evolución del indicador AROPE entre 2009 y 2013, es decir, calculado para los años de la crisis, se presenta en la tabla siguiente y muestra que el impacto de la crisis ha sido muy diferente en función de la región que se analice.

En primer lugar, la Ciudad autónoma de Melilla y las comunidades de Galicia, Castilla y León y Canarias han reducido el porcentaje de su población en riesgo de pobreza y/o exclusión social. Además, en estas últimas se ha reducido también el número absoluto de personas en riesgo de pobreza y/o exclusión social. Entre todas ellas acumulan el 16% de la población total nacional y el 15% del número total de personas en AROPE.

En segundo lugar, País Vasco, Cataluña, región de Murcia, Extremadura y Madrid han aumentado su porcentaje de población AROPE entre el 0,5% y el 2%, por debajo de la media nacional, es decir, con un crecimiento que puede calificarse de moderado. Entre todas ellas acumulan el 40% de población y sólo el 32% de las personas en riesgo de pobreza y/o exclusión social.

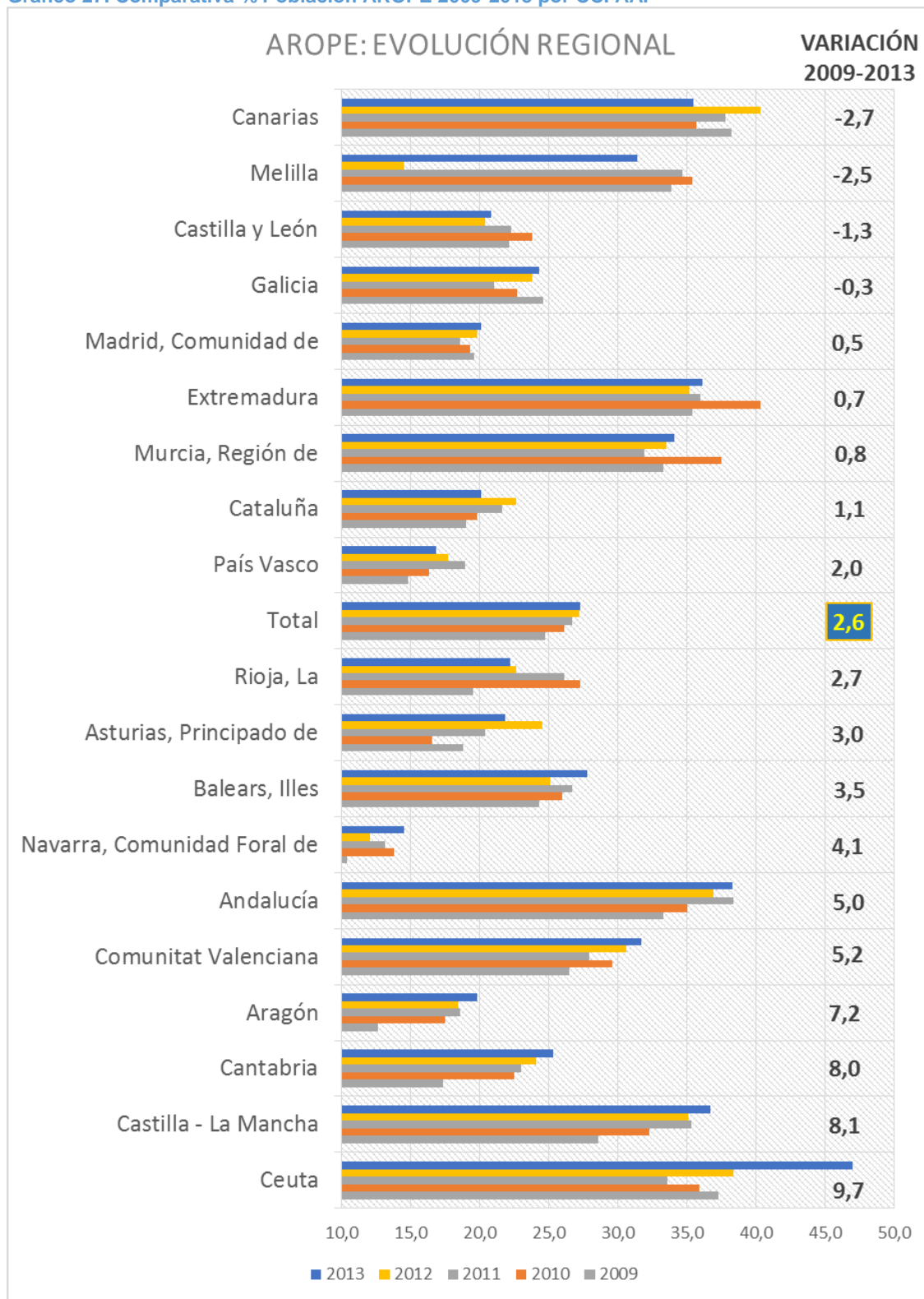
En tercer lugar, han sufrido un crecimiento importante de su porcentaje de población AROPE las comunidades de la Rioja, Asturias, Baleares, Navarra, Andalucía y Valencia, con cifras por encima de la media nacional que oscilan entre el 2,7% y el 5,2%. Entre todas ellas acumulan el 35% del total de la población y más de 5 millones y medio de personas en AROPE, que suponen el 43% del total de personas en riesgo de pobreza y/o exclusión social.

Finalmente, el grupo donde el indicador ha mostrado el incremento más elevado, con cifras de crecimiento entre el 7,2 y el 9,7%, está compuesto por la Ciudad autónoma de Ceuta y las comunidades de Castilla-La Mancha, Cantabria y Aragón. En las tres primeras, el crecimiento del AROPE es superior al triple del ocurrido en toda España y, entre todas ellas, acumulan al 9% de la población española y al 10% del total de la población en riesgo de pobreza y/o exclusión social.

**Tabla 10. Comparativa de Población AROPE 2009-2013**

| <b>TASA DE RIESGO DE POBREZA O EXCLUSIÓN SOCIAL</b> |             |             |             |             |             |                       |
|---|-------------|-------------|-------------|-------------|-------------|-----------------------|
| <b>Evolución por CCAA</b>                           |             |             |             |             |             |                       |
|   | 2009        | 2010        | 2011        | 2012        | 2013        | Crecimiento 2009-2013 |
| Ceuta   | 37,3        | 35,9        | 33,6        | 38,4        | 47,0        | 9,7                   |
| Castilla - La Mancha                                | 28,6        | 32,3        | 35,3        | 35,1        | 36,7        | 8,1                   |
| Cantabria   | 17,3        | 22,5        | 23,0        | 24,1        | 25,3        | 8,0                   |
| Aragón  | 12,6        | 17,5        | 18,6        | 18,4        | 19,8        | 7,2                   |
| Comunitat Valenciana                                | 26,5        | 29,6        | 27,9        | 30,6        | 31,7        | 5,2                   |
| Andalucía   | 33,3        | 35          | 38,4        | 36,9        | 38,3        | 5,0                   |
| Navarra, Comunidad Foral de                         | 10,4        | 13,8        | 13,1        | 12          | 14,5        | 4,1                   |
| Baleares, Illes                                     | 24,3        | 26          | 26,7        | 25,1        | 27,8        | 3,5                   |
| Asturias, Principado de                             | 18,8        | 16,5        | 20,4        | 24,5        | 21,8        | 3,0                   |
| Rioja, La   | 19,5        | 27,3        | 26,1        | 22,6        | 22,2        | 2,7                   |
| <b>Total</b>  | <b>24,7</b> | <b>26,1</b> | <b>26,7</b> | <b>27,2</b> | <b>27,3</b> | <b>2,6</b>            |
| País Vasco  | 14,8        | 16,3        | 18,9        | 17,7        | 16,8        | 2,0                   |
| Cataluña  | 19,0        | 19,8        | 21,6        | 22,6        | 20,1        | 1,1                   |
| Murcia, Región de                                   | 33,3        | 37,5        | 31,9        | 33,5        | 34,1        | 0,8                   |
| Extremadura   | 35,4        | 40,3        | 36,0        | 35,2        | 36,1        | 0,7                   |
| Madrid, Comunidad de                                | 19,6        | 19,3        | 18,6        | 19,8        | 20,1        | 0,5                   |
| Galicia   | 24,6        | 22,7        | 21,0        | 23,8        | 24,3        | -0,3                  |
| Castilla y León                                     | 22,1        | 23,8        | 22,3        | 20,4        | 20,8        | -1,3                  |
| Melilla   | 33,9        | 35,4        | 34,7        | 14,5        | 31,4        | -2,5                  |
| Canarias  | 38,2        | 35,7        | 37,8        | 40,3        | 35,5        | -2,7                  |

Gráfico 27. Comparativa % Población AROPE 2009-2013 por CC. AA.



**Tabla 11: AROPE por CC. AA. Porcentajes y valores absolutos**

| CC. AA.: POBLACIÓN EN RIESGO DE POBREZA Y/O EXCLUSIÓN SOCIAL (Porcentajes y valores absolutos) |            |            |               |                                      |           |                         |                |                |                         |
|--|------------|------------|---------------|--------------------------------------|-----------|-------------------------|----------------|----------------|-------------------------|
| Región   | POBLACIÓN  |            |               | RIESGO DE POBREZA O EXCLUSIÓN SOCIAL |           |                         |                |                |                         |
|  | Total 2009 | Total 2013 | % crecimiento | Tasa 2009                            | Tasa 2013 | Crecimiento 2009 a 2013 | Nº pobres 2009 | Nº pobres 2013 | Crecimiento 2009 a 2013 |
| TOTAL ESPAÑA   | 46.745.807 | 47.129.783 | 0,8           | 24,7                                 | 27,3      | 2,6                     | 11.546.214     | 12.866.431     | 1.320.216               |
| ANDALUCÍA  | 8.302.923  | 8.440.300  | 1,7           | 33,3                                 | 38,3      | 5,0                     | 2.764.873      | 3.232.635      | 467.762                 |
| ARAGÓN   | 1.345.473  | 1.347.150  | 0,1           | 12,6                                 | 19,8      | 7,2                     | 169.530        | 266.736        | 97.206                  |
| ASTURIAS, PRINCIPADO DE  | 1.085.289  | 1.068.165  | -1,6          | 18,8                                 | 21,8      | 3,0                     | 204.034        | 232.860        | 28.826                  |
| BALEARS, ILLES   | 1.095.426  | 1.111.674  | 1,5           | 24,3                                 | 27,8      | 3,5                     | 266.189        | 309.045        | 42.857                  |
| CANARIAS   | 2.103.992  | 2.118.679  | 0,7           | 38,2                                 | 35,5      | -2,7                    | 803.725        | 752.131        | - 51.594                |
| CANTABRIA  | 589.235    | 591.888    | 0,5           | 17,3                                 | 25,3      | 8,0                     | 101.938        | 149.748        | 47.810                  |
| CASTILLA Y LEÓN  | 2.563.521  | 2.519.875  | -1,7          | 22,1                                 | 20,8      | -1,3                    | 566.538        | 524.134        | - 42.404                |
| CASTILLA - LA MANCHA   | 2.081.313  | 2.100.998  | 0,9           | 28,6                                 | 36,7      | 8,1                     | 595.256        | 771.066        | 175.811                 |
| CATALUÑA   | 7.475.420  | 7.553.650  | 1,0           | 19,0                                 | 20,1      | 1,1                     | 1.420.330      | 1.518.284      | 97.954                  |
| COMUNITAT VALENCIANA   | 5.094.675  | 5.113.815  | 0,4           | 26,5                                 | 31,7      | 5,2                     | 1.350.089      | 1.621.079      | 270.990                 |
| EXTREMADURA  | 1.102.410  | 1.104.004  | 0,1           | 35,4                                 | 36,1      | 0,7                     | 390.253        | 398.545        | 8.292                   |
| GALICIA  | 2.796.089  | 2.765.940  | -1,1          | 24,6                                 | 24,3      | -0,3                    | 687.838        | 672.123        | - 15.714                |
| MADRID, COMUNIDAD DE   | 6.386.932  | 6.495.551  | 1,7           | 19,6                                 | 20,1      | 0,5                     | 1.251.839      | 1.305.606      | 53.767                  |
| MURCIA, REGIÓN DE  | 1.446.520  | 1.472.049  | 1,8           | 33,3                                 | 34,1      | 0,8                     | 481.691        | 501.969        | 20.278                  |
| NAVARRA, COM. FORAL DE   | 630.578    | 644.477    | 2,2           | 10,4                                 | 14,5      | 4,1                     | 65.580         | 93.449         | 27.869                  |
| PAÍS VASCO   | 2.172.175  | 2.191.682  | 0,9           | 14,8                                 | 16,8      | 2,0                     | 321.482        | 368.203        | 46.721                  |
| RIOJA, LA  | 321.702    | 322.027    | 0,1           | 19,5                                 | 22,2      | 2,7                     | 62.732         | 71.490         | 8.758                   |
| Ceuta  | 78.674     | 84.180     | 7,0           | 37,3                                 | 47,0      | 9,7                     | 29.345         | 39.565         | 10.219                  |
| Melilla  | 73.460     | 83.679     | 13,9          | 33,9                                 | 31,4      | -2,5                    | 24.903         | 26.275         | 1.372                   |

## COMPONENTES DEL AROPE POR REGIONES

A continuación se incluye un somero análisis de los componentes de la tasa AROPE para las comunidades autónomas. Se incluyen tablas y gráficos para los valores actuales de la tasa de pobreza, población que vive en hogares con baja intensidad de trabajo (BITH) y población con privación material severa (PMS) de todas las comunidades autónomas y también de su evolución durante los años de la crisis. Además, se hacen algunas valoraciones de los datos más importantes.

En primer lugar, el siguiente gráfico, acompañado de una tabla con los valores exactos, muestra una comparativa de la tasa AROPE y de sus componentes en 2013 para todas las comunidades autónomas. Además de la importancia de los valores concretos, puede verse en el gráfico que la relación entre los tres componentes no siempre es consistente. Por una parte, las tasas de pobreza si tienen en cada comunidad autónoma un comportamiento similar a la de la tasa AROPE, es decir, cuando las tasas de pobreza son altas, en la mayoría de las comunidades autónomas el AROPE también es alto.

Por el contrario, la privación material severa no parece tener una relación tan directa con la pobreza. Así lo demuestran, por ejemplo, Castilla-La Mancha y Cataluña, que tienen tasas muy similares de personas en privación material severa y, sin embargo, la tasa de pobreza de la primera multiplica por dos veces y media la de la segunda y el indicador AROPE es, también 16 puntos porcentuales superior. Relaciones muy similares se dan entre Extremadura y Cantabria y, también, entre las comunidades de Andalucía, Valencia y Madrid. En dirección inversa, también tiene sentido preguntarse cuáles son las razones que permiten que las comunidades de Extremadura y Castilla-La Mancha, situadas en los lugares más altos de los índices de pobreza, AROPE y BITH tienen, sin embargo, un porcentaje de personas que viven en hogares con privación severa muy inferior a la media nacional.

Finalmente, el comportamiento del porcentaje de personas que viven en hogares con baja intensidad del trabajo sigue un patrón intermedio entre los otros dos componentes analizados. Así, valores elevados del BITH, coexisten en general con valores altos de la tasa de pobreza y del AROPE, sin embargo, en los valores más bajos se producen muchas diferencias. Por ejemplo,



Navarra y Baleares tienen una diferencia menor de un punto porcentual en el indicador BITH, sin embargo, tienen una diferencia de 10 puntos porcentuales en la tasa de pobreza y de más de 13 puntos en la tasa AROPE. La misma relación se produce entre las comunidades de Castilla y León y País Vasco; entre Asturias y la Comunidad Valenciana y, en menor medida, entre Aragón y La Rioja.

Gráfico 28: Componentes AROPE por CC. AA.

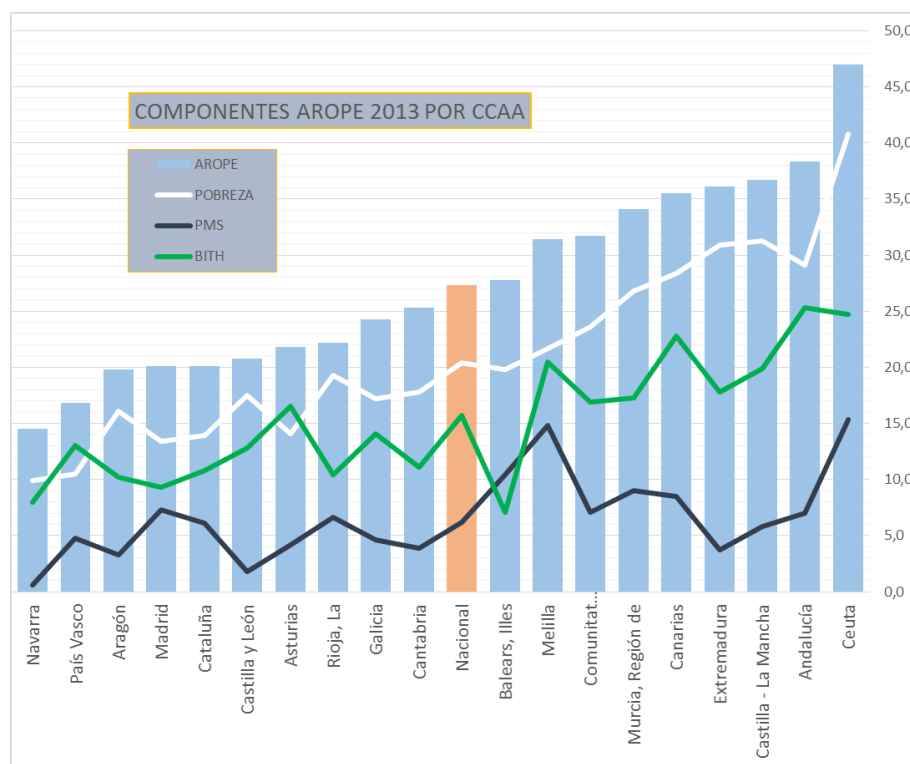


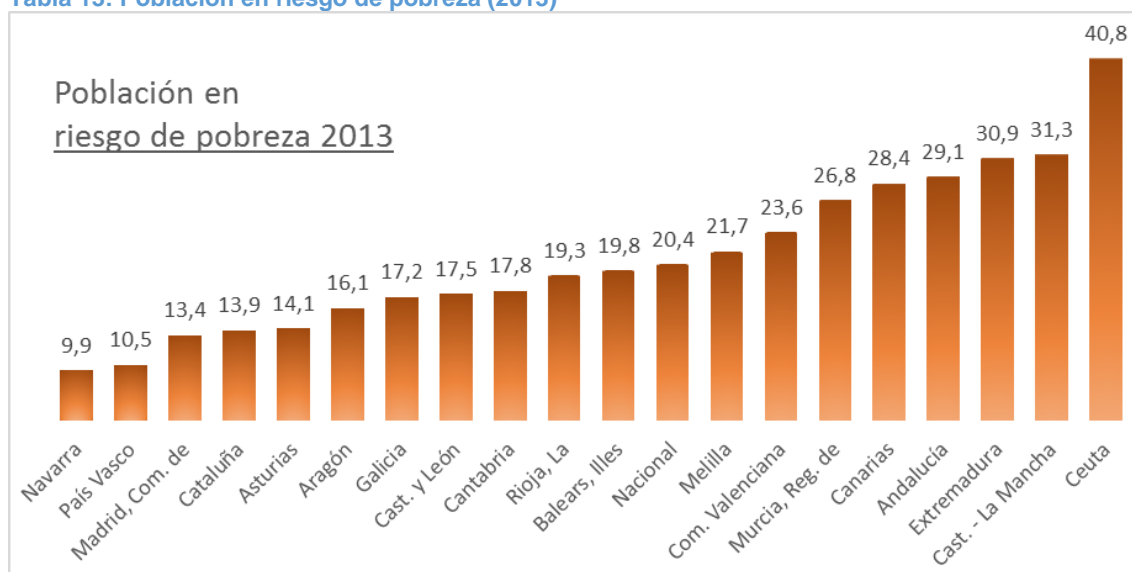
Tabla 12: Componentes AROPE 2013 por CC. AA.

|                      | COMPONENTES AROPE 2013 POR CC.AA.         |                      |                              |   |
|----------------------|---|----------------------|------------------------------|---|
|                      | Tasa riesgo de pobreza o exclusión social | En riesgo de pobreza | Con carencia material severa | Viviendo en hogares con baja intensidad en el trabajo (0 a 59 años) |
|                      | AROPE                                     | POBREZA              | PMS                          | BITH  |
| Nacional             | 27,3                                      | 20,4                 | 6,2                          | 15,7  |
| Andalucía            | 38,3                                      | 29,1                 | 7,0                          | 25,3  |
| Aragón               | 19,8                                      | 16,1                 | 3,3                          | 10,2  |
| Asturias             | 21,8                                      | 14,1                 | 4,2                          | 16,5  |
| Balears, Illes       | 27,8                                      | 19,8                 | 10,4                         | 7,1   |
| Canarias             | 35,5                                      | 28,4                 | 8,5                          | 22,8  |
| Cantabria            | 25,3                                      | 17,8                 | 3,9                          | 11,1  |
| Castilla y León      | 20,8                                      | 17,5                 | 1,8                          | 12,8  |
| Castilla - La Mancha | 36,7                                      | 31,3                 | 5,8                          | 19,9  |
| Cataluña             | 20,1                                      | 13,9                 | 6,1                          | 10,8  |
| Comunitat Valenciana | 31,7                                      | 23,6                 | 7,1                          | 16,9  |
| Extremadura          | 36,1                                      | 30,9                 | 3,7                          | 17,8  |
| Galicia              | 24,3                                      | 17,2                 | 4,6                          | 14,1  |
| Madrid               | 20,1                                      | 13,4                 | 7,3                          | 9,3   |
| Murcia, Región de    | 34,1                                      | 26,8                 | 9,0                          | 17,3  |
| Navarra              | 14,5                                      | 9,9                  | 0,6                          | 8,0   |
| País Vasco           | 16,8                                      | 10,5                 | 4,8                          | 13,0  |
| Rioja, La            | 22,2                                      | 19,3                 | 6,6                          | 10,4  |
| Ceuta                | 47,0                                      | 40,8                 | 15,3                         | 24,7  |
| Melilla              | 31,4                                      | 21,7                 | 14,8                         | 20,5  |



## POBREZA EN LAS COMUNIDADES AUTÓNOMAS

Tabla 13: Población en riesgo de pobreza (2013)



En primer lugar, es muy importante señalar la gran variabilidad de la tasa de pobreza en los distintos territorios. Es difícil comprender la clase de cohesión territorial que permite que en un mismo país existan regiones que multipliquen por tres, e incluso por cuatro, las tasas de pobreza de otras. El gráfico anterior muestra las tasas de pobreza de las comunidades y ciudades autónomas en el año 2013. Por una parte, Navarra y País Vasco, con tasas de pobreza del orden de la mitad de la media nacional, y luego, Madrid, Cataluña y Asturias, son las regiones donde la tasa de pobreza es más baja. Por el lado contrario, Andalucía, Extremadura y Castilla-La Mancha tienen tasas de pobreza entre 9 y 11 puntos porcentuales por encima de la media nacional. Mención aparte merece la Ciudad autónoma de Ceuta, que soporta la tasa de pobreza más alta de todo el país (40,8%).

Tabla 14: Niveles de pobreza en CC. AA.

| Niveles de pobreza en CC. AA. |                   |              |                  |              |                   |             |                   |             |
|-------------------------------|-------------------|--------------|------------------|--------------|-------------------|-------------|-------------------|-------------|
| CC. AA.                       | No pobre          |              | En pobreza       |              | En pobreza severa |             | Total             |             |
|                               | Población         | %            | Población        | %            | Población         | %           | Población         | %           |
| <b>Total ESPAÑA</b>           | <b>36.822.163</b> | <b>79,6%</b> | <b>6.621.249</b> | <b>14,3%</b> | <b>2.803.636</b>  | <b>6,1%</b> | <b>46.247.049</b> | <b>100%</b> |
| Galicia                       | 2.260.756         | 82,8%        | 377.971          | 13,9%        | 90.236            | 3,3%        | 2.728.963         | 100%        |
| Principado de Asturias        | 904.267           | 85,9%        | 83.143           | 7,9%         | 65.454            | 6,2%        | 1.052.863         | 100%        |
| Cantabria                     | 479.313           | 82,2%        | 75.454           | 12,9%        | 28.297            | 4,9%        | 583.065           | 100%        |
| País Vasco                    | 1.936.203         | 89,5%        | 186.768          | 8,6%         | 41.448            | 1,9%        | 2.164.418         | 100%        |
| Comunidad Foral de Navarra    | 571.267           | 90,1%        | 54.898           | 8,7%         | 7.694             | 1,2%        | 633.859           | 100%        |
| La Rioja                      | 254.053           | 80,7%        | 34.017           | 10,8%        | 26.793            | 8,5%        | 314.863           | 100%        |
| Aragón                        | 1.102.291         | 83,9%        | 168.735          | 12,8%        | 43.343            | 3,3%        | 1.314.370         | 100%        |
| Comunidad de Madrid           | 5.497.713         | 86,6%        | 548.312          | 8,6%         | 299.093           | 4,7%        | 6.345.118         | 100%        |
| Castilla y León               | 2.027.141         | 82,5%        | 342.226          | 13,9%        | 86.881            | 3,5%        | 2.456.248         | 100%        |
| Castilla-La Mancha            | 1.436.688         | 68,7%        | 436.529          | 20,9%        | 218.740           | 10,5%       | 2.091.957         | 100%        |
| Extremadura                   | 746.429           | 69,1%        | 264.657          | 24,5%        | 68.619            | 6,4%        | 1.079.705         | 100%        |
| Cataluña                      | 6.366.964         | 86,1%        | 719.334          | 9,7%         | 308.718           | 4,2%        | 7.395.017         | 100%        |
| Comunidad Valenciana          | 3.767.243         | 76,4%        | 769.632          | 15,6%        | 393.562           | 8,0%        | 4.930.437         | 100%        |
| Illes Balears                 | 879.658           | 80,2%        | 133.603          | 12,2%        | 83.181            | 7,6%        | 1.096.442         | 100%        |
| Andalucía                     | 5.911.446         | 70,9%        | 1.677.804        | 20,1%        | 751.471           | 9,0%        | 8.340.721         | 100%        |
| Región de Murcia              | 1.064.904         | 73,2%        | 303.056          | 20,8%        | 86.949            | 6,0%        | 1.454.910         | 100%        |
| Ciudad Autónoma de Ceuta      | 52.694            | 59,2%        | 23.223           | 26,1%        | 13.097            | 14,7%       | 89.014            | 100%        |
| Ciudad Autónoma de Melilla    | 59.472            | 78,3%        | 10.254           | 13,5%        | 6.241             | 8,2%        | 75.967            | 100%        |
| Canarias                      | 1.503.661         | 71,6%        | 411.633          | 19,6%        | 183.820           | 8,8%        | 2.099.114         | 100%        |

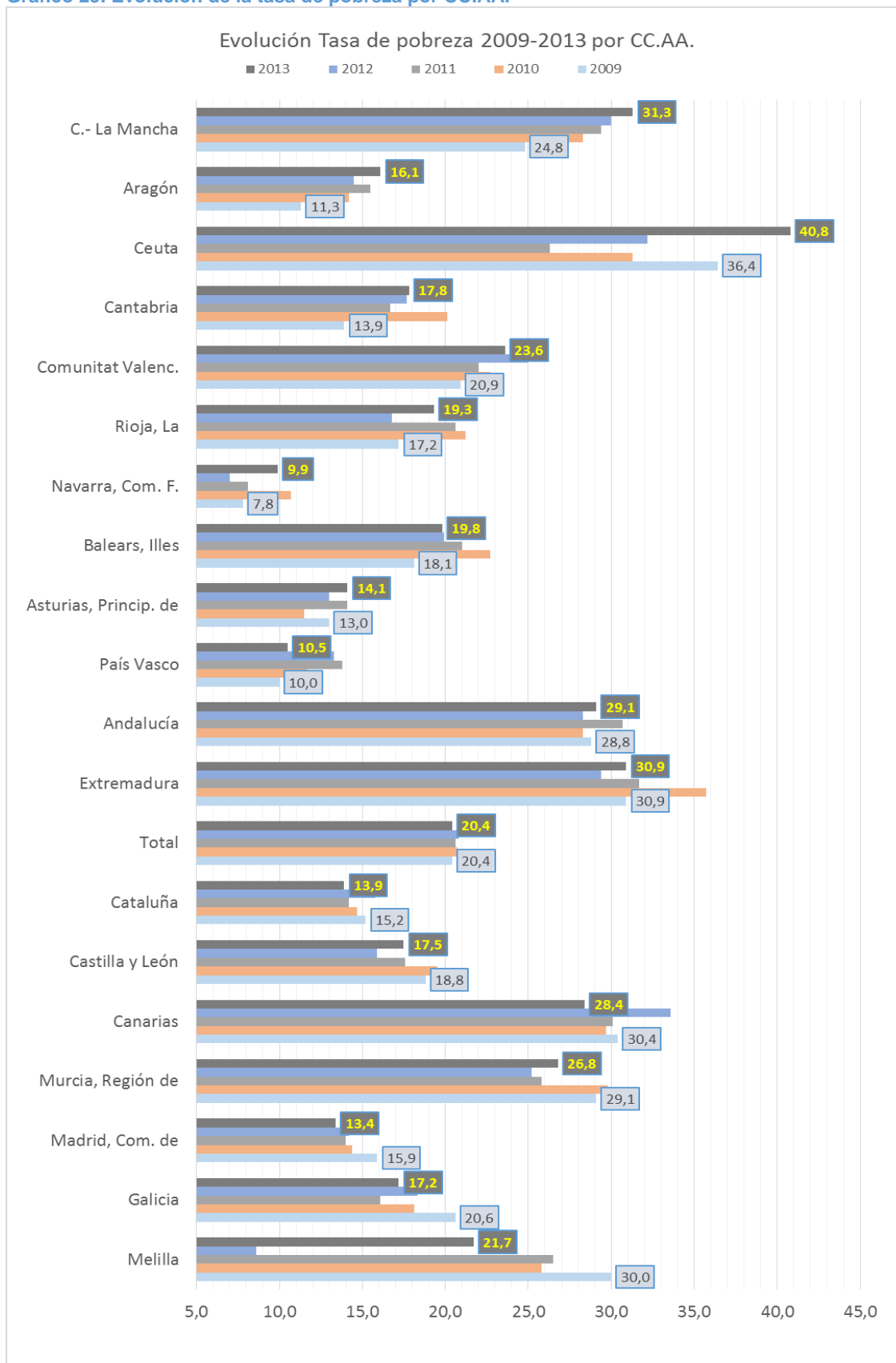
La tabla anterior muestra el valor absoluto y el porcentaje sobre el total de población de los dos niveles de pobreza por CC. AA. Ceuta, Castilla-La Mancha, Andalucía y La Rioja tienen los porcentajes más elevados de población en pobreza severa. Por el contrario, Navarra, País Vasco, Galicia y Aragón tienen los más bajos. En términos absolutos, hay en España 2,8 millones de personas en pobreza severa, de las cuales más de la mitad están en Andalucía, Comunidad Valenciana y Cataluña.

Tabla 15. Evolución regional de la pobreza<sup>38</sup>.

| Población en riesgo de pobreza |                   |                                |             |             |             |             |                   |                                |             |                       |                     |
|--------------------------------|-------------------|--------------------------------|-------------|-------------|-------------|-------------|-------------------|--------------------------------|-------------|-----------------------|---------------------|
|                                | 2009              |                                |             | 2010        | 2011        | 2012        | 2013              |                                |             | Crecimiento 2009-2013 |                     |
|                                | Total población   | Población en riesgo de pobreza | %           | %           | %           | %           | Total población   | Población en riesgo de pobreza | %           | Nueva población pobre | Puntos porcentuales |
| Melilla                        | 73.460            | 22.038                         | 30,0        | 25,8        | 26,5        | 8,6         | 83.679            | 18.158                         | 21,7        | -3.880                | -8,3                |
| Galicia                        | 2.796.089         | 575.994                        | 20,6        | 18,1        | 16,1        | 18,3        | 2.765.940         | 475.742                        | 17,2        | -100.253              | -3,4                |
| Madrid, Com. de                | 6.386.932         | 1.015.522                      | 15,9        | 14,4        | 14          | 14,2        | 6.495.551         | 870.404                        | 13,4        | -145.118              | -2,5                |
| Murcia, Región de              | 1.446.520         | 420.937                        | 29,1        | 29,8        | 25,8        | 25,2        | 1.472.049         | 394.509                        | 26,8        | -26.428               | -2,3                |
| Canarias                       | 2.103.992         | 639.614                        | 30,4        | 29,7        | 30,1        | 33,6        | 2.118.679         | 601.705                        | 28,4        | -37.909               | -2,0                |
| Castilla y León                | 2.081.313         | 391.287                        | 18,8        | 19,5        | 17,6        | 15,9        | 2.100.998         | 367.675                        | 17,5        | -23.612               | -1,3                |
| Cataluña                       | 7.475.420         | 1.136.264                      | 15,2        | 14,7        | 14,2        | 15,8        | 7.553.650         | 1.049.957                      | 13,9        | -86.306               | -1,3                |
| <b>Total</b>                   | <b>46.745.807</b> | <b>9.536.145</b>               | <b>20,4</b> | <b>20,7</b> | <b>20,6</b> | <b>20,8</b> | <b>47.129.783</b> | <b>9.614.476</b>               | <b>20,4</b> | <b>78.331</b>         | <b>0,0</b>          |
| Extremadura                    | 1.102.410         | 340.645                        | 30,9        | 35,7        | 31,7        | 29,4        | 1.104.004         | 341.137                        | 30,9        | 493                   | 0,0                 |
| Andalucía                      | 8.302.923         | 2.391.242                      | 28,8        | 28,3        | 30,7        | 28,3        | 8.440.300         | 2.456.127                      | 29,1        | 64.885                | 0,3                 |
| País Vasco                     | 2.172.175         | 217.218                        | 10,0        | 11,7        | 13,8        | 13,3        | 2.191.682         | 230.127                        | 10,5        | 12.909                | 0,5                 |
| Asturias, Princip. de          | 1.085.289         | 141.088                        | 13,0        | 11,5        | 14,1        | 13          | 1.068.165         | 150.611                        | 14,1        | 9.524                 | 1,1                 |
| Baleares, Illes                | 1.095.426         | 198.272                        | 18,1        | 22,7        | 21          | 19,9        | 1.111.674         | 220.111                        | 19,8        | 21.839                | 1,7                 |
| Navarra, Com. F.               | 630.578           | 49.185                         | 7,8         | 10,7        | 8,1         | 7           | 644.477           | 63.803                         | 9,9         | 14.618                | 2,1                 |
| Rioja, La                      | 321.702           | 55.333                         | 17,2        | 21,2        | 20,6        | 16,8        | 322.027           | 62.151                         | 19,3        | 6.818                 | 2,1                 |
| Comunitat Valenc.              | 5.094.675         | 1.064.787                      | 20,9        | 22,7        | 22          | 25          | 5.113.815         | 1.206.860                      | 23,6        | 142.073               | 2,7                 |
| Cantabria                      | 589.235           | 81.904                         | 13,9        | 20,1        | 16,7        | 17,7        | 591.888           | 105.356                        | 17,8        | 23.452                | 3,9                 |
| Ceuta                          | 78.674            | 28.637                         | 36,4        | 31,3        | 26,3        | 32,2        | 84.180            | 34.345                         | 40,8        | 5.708                 | 4,4                 |
| Aragón                         | 1.345.473         | 152.038                        | 11,3        | 14,2        | 15,5        | 14,5        | 1.347.150         | 216.891                        | 16,1        | 64.853                | 4,8                 |
| C.- La Mancha                  | 2.563.521         | 635.753                        | 24,8        | 28,3        | 29,4        | 30          | 2.519.875         | 788.721                        | 31,3        | 152.968               | 6,5                 |

<sup>38</sup> La suma de la población en riesgo de pobreza de las diferentes regiones no coincide exactamente con el total indicado a causa de los redondeos a un decimal de las tasas.

Gráfico 29. Evolución de la tasa de pobreza por CC.AA.



En segundo lugar, la tabla anterior, acompañada del gráfico, muestra todos los datos necesarios

para comprender la evolución durante el período de crisis de la tasa de pobreza en las regiones. Se muestran para los años 2009 y 2013 el total de la población, el total de la población en riesgo de pobreza y la tasa de riesgo de pobreza. Además, se indica la tasa de riesgo de pobreza de 2010 a 2012 y, finalmente, se indica el crecimiento entre 2009 y 2013 de la tasa de riesgo de pobreza en puntos porcentuales y la cantidad de nueva población pobre resultante de este crecimiento.

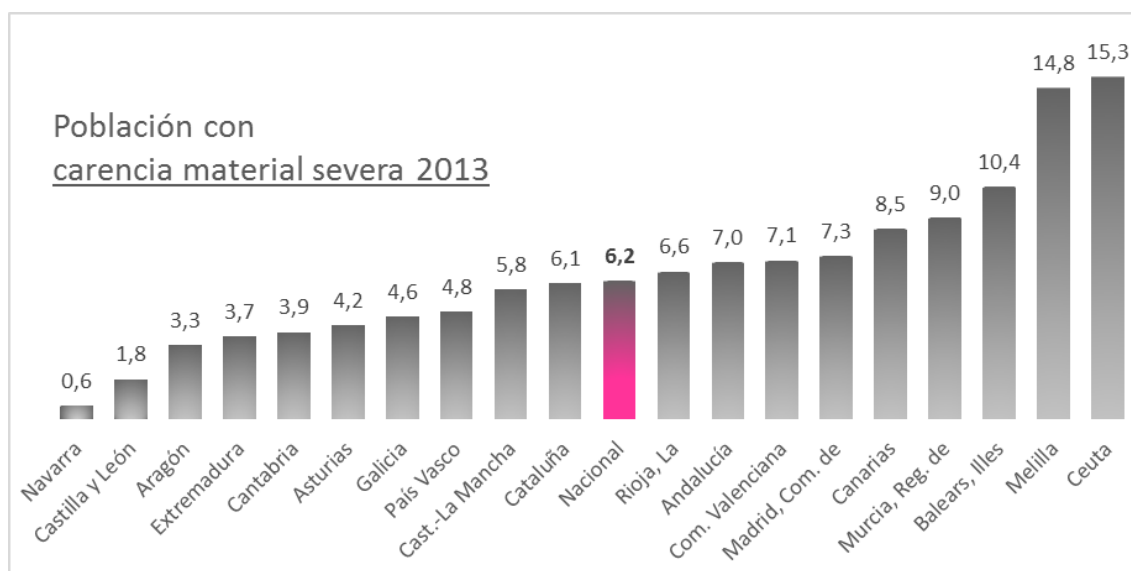
Durante los años de la crisis, la pobreza se ha reducido en la Ciudad autónoma de Melilla y las comunidades autónomas de Galicia, Madrid, Murcia, Canarias, Castilla y León y Cataluña. En su conjunto, el descenso de la tasa en esas regiones supone que 423.506 personas han salido de la pobreza.

Por el contrario, excepto en Extremadura, donde se mantienen los guarismos de 2009, en el resto de las regiones la tasa de pobreza ha aumentado en cifras que llegan hasta los 6,5 puntos porcentuales de diferencia. En su conjunto, el aumento de la tasa en esas regiones supone que unas 520.141 nuevas personas han ingresado en la pobreza. Por otra parte, sólo entre Castilla-La Mancha y la Comunidad Valenciana aportan el 57% del total de esos nuevos pobres.

#### HOGARES CON PRIVACIÓN MATERIAL SEVERA EN LAS COMUNIDADES AUTÓNOMAS

Tal como se indicó en el análisis de la tasa de riesgo de pobreza, aquí también es muy importante señalar la gran variabilidad de la tasa de privación material severa en los distintos territorios, que oscila entre el 0,6% de Navarra y el 15,3% en Ceuta. Para el caso de las comunidades autónomas, el valor máximo de la tasa multiplica por 17 el valor mínimo y, en el caso de las ciudades autónomas, hay que multiplicar por 24 el valor de la tasa en Navarra, para llegar al correspondiente en Melilla.

Gráfico 30: Privación Material Severa 2013 por CC. AA.



El gráfico anterior muestra las tasas de privación material severa de las comunidades y ciudades autónomas en el año 2013. Además del valor de los datos por sí mismos y de la variabilidad que muestran, también es importante destacar aquí, las tasas relativamente bajas de privación material severa que muestran comunidades con muy altas tasas AROPE, tales como Extremadura y Castilla-La Mancha.

Respecto a su evolución, y tal como se ha hecho en el análisis de la pobreza, la siguiente tabla y

gráfico muestran todos los datos necesarios para comprender la evolución de la tasa de privación material severa durante el período de crisis en las regiones.

**Tabla 16. Población en Privación material severa.**

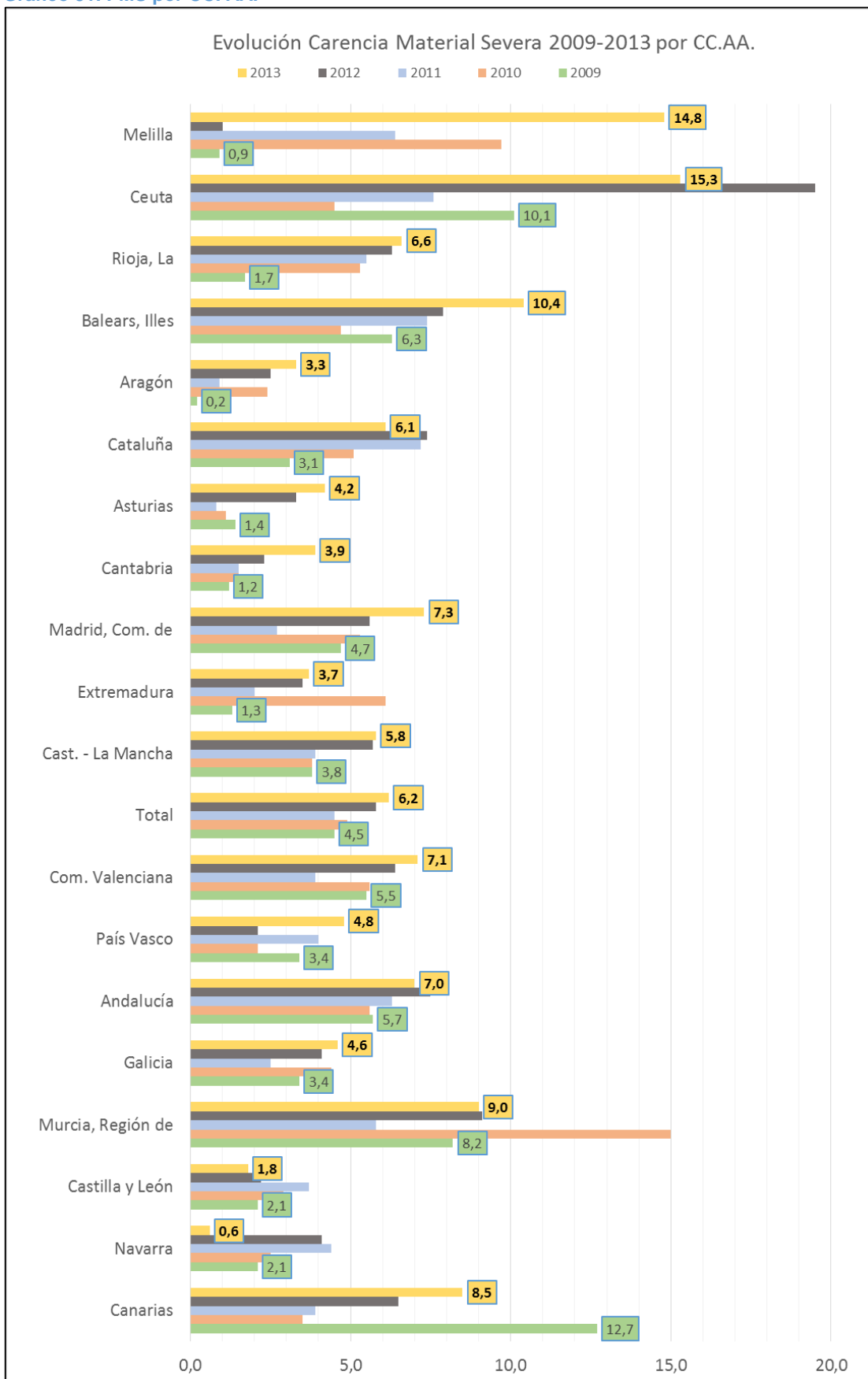
| <b>Población que tiene carencia material severa</b> |                   |                  |            |            |            |            |                   |                  |            |                        |                     |
|---|-------------------|------------------|------------|------------|------------|------------|-------------------|------------------|------------|------------------------|---------------------|
|   | 2009              |                  |            | 2010       | 2011       | 2012       | 2013              |                  |            | Crecimiento 2009-2013  |                     |
|   | Total población   | Población en PMS | %          | %          | %          | %          | Total población   | Población en PMS |            | Nueva población en PMS | Puntos porcentuales |
| Canarias  | 2.103.992         | 267.207          | 12,7       | 3,5        | 3,9        | 6,5        | 2.118.679         | 180.088          | 8,5        | -87.119                | -4,2                |
| Navarra, Comunidad Foral                            | 630.578           | 13.242           | 2,1        | 2,5        | 4,4        | 4,1        | 644.477           | 3.867            | 0,6        | -9.375                 | -1,5                |
| Castilla y León                                     | 2.081.313         | 43.708           | 2,1        | 2,9        | 3,7        | 2,2        | 2.100.998         | 37.818           | 1,8        | -5.890                 | -0,3                |
| Murcia, Región de                                   | 1.446.520         | 118.615          | 8,2        | 15         | 5,8        | 9,1        | 1.472.049         | 132.484          | 9,0        | 13.870                 | 0,8                 |
| Galicia   | 2.796.089         | 95.067           | 3,4        | 4,4        | 2,5        | 4,1        | 2.765.940         | 127.233          | 4,6        | 32.166                 | 1,2                 |
| Andalucía   | 8.302.923         | 473.267          | 5,7        | 5,6        | 6,3        | 7,5        | 8.440.300         | 590.821          | 7,0        | 117.554                | 1,3                 |
| País Vasco  | 2.172.175         | 73.854           | 3,4        | 2,1        | 4          | 2,1        | 2.191.682         | 105.201          | 4,8        | 31.347                 | 1,4                 |
| Comunitat Valenciana                                | 5.094.675         | 280.207          | 5,5        | 5,6        | 3,9        | 6,4        | 5.113.815         | 363.081          | 7,1        | 82.874                 | 1,6                 |
| <b>Total</b>  | <b>46.745.807</b> | <b>2.103.561</b> | <b>4,5</b> | <b>4,9</b> | <b>4,5</b> | <b>5,8</b> | <b>47.129.783</b> | <b>2.922.047</b> | <b>6,2</b> | <b>818.485</b>         | <b>1,7</b>          |
| Castilla - La Mancha                                | 2.563.521         | 97.414           | 3,8        | 3,8        | 3,9        | 5,7        | 2.519.875         | 146.153          | 5,8        | 48.739                 | 2,0                 |
| Extremadura   | 1.102.410         | 14.331           | 1,3        | 6,1        | 2          | 3,5        | 1.104.004         | 40.848           | 3,7        | 26.517                 | 2,4                 |
| Madrid, Comunidad de                                | 6.386.932         | 300.186          | 4,7        | 5,3        | 2,7        | 5,6        | 6.495.551         | 474.175          | 7,3        | 173.989                | 2,6                 |
| Cantabria   | 589.235           | 7.071            | 1,2        | 1,5        | 1,5        | 2,3        | 591.888           | 23.084           | 3,9        | 16.013                 | 2,7                 |
| Asturias, Principado de                             | 1.085.289         | 15.194           | 1,4        | 1,1        | 0,8        | 3,3        | 1.068.165         | 44.863           | 4,2        | 29.669                 | 2,8                 |
| Cataluña  | 7.475.420         | 231.738          | 3,1        | 5,1        | 7,2        | 7,4        | 7.553.650         | 460.773          | 6,1        | 229.035                | 3,0                 |
| Aragón  | 1.345.473         | 2.691            | 0,2        | 2,4        | 0,9        | 2,5        | 1.347.150         | 44.456           | 3,3        | 41.765                 | 3,1                 |
| Baleares, Illes                                     | 1.095.426         | 69.012           | 6,3        | 4,7        | 7,4        | 7,9        | 1.111.674         | 115.614          | 10,4       | 46.602                 | 4,1                 |
| Rioja, La   | 321.702           | 5.469            | 1,7        | 5,3        | 5,5        | 6,3        | 322.027           | 21.254           | 6,6        | 15.785                 | 4,9                 |
| Ceuta   | 78.674            | 7.946            | 10,1       | 4,5        | 7,6        | 19,5       | 84.180            | 12.880           | 15,3       | 4.933                  | 5,2                 |
| Melilla   | 73.460            | 661              | 0,9        | 9,7        | 6,4        | 1          | 83.679            | 12.384           | 14,8       | 11.723                 | 13,9                |

En el conjunto del territorio nacional, la población en privación material severa (PMS) ha crecido en más de 800.000 personas totalizando casi 3 millones de personas en el período de estudio considerado (6,2% de la población total).

Durante los años de crisis, la tasa se redujo en Canarias, Navarra y Castilla y León, que en su conjunto, eliminaron a 102.384 personas de la tasa de PMS. Un segundo grupo de regiones lo conforman aquellas comunidades cuya PMS creció por debajo de la media nacional, que aportaron en su conjunto unas 278.000 nuevas personas que sufren privación material severa.

Entre los territorios cuya PMS creció por encima de la media nacional, se destacan Baleares, La Rioja y Ceuta, que lo hicieron por encima de cuatro puntos porcentuales y, especialmente, la Ciudad autónoma de Melilla, cuya tasa ha pasado desde el 0,9% en 2009 al 14,8% en 2013. Por otra parte, indicar que entre las comunidades de Andalucía, Madrid y Cataluña, aportan más de la mitad de la población en privación material severa

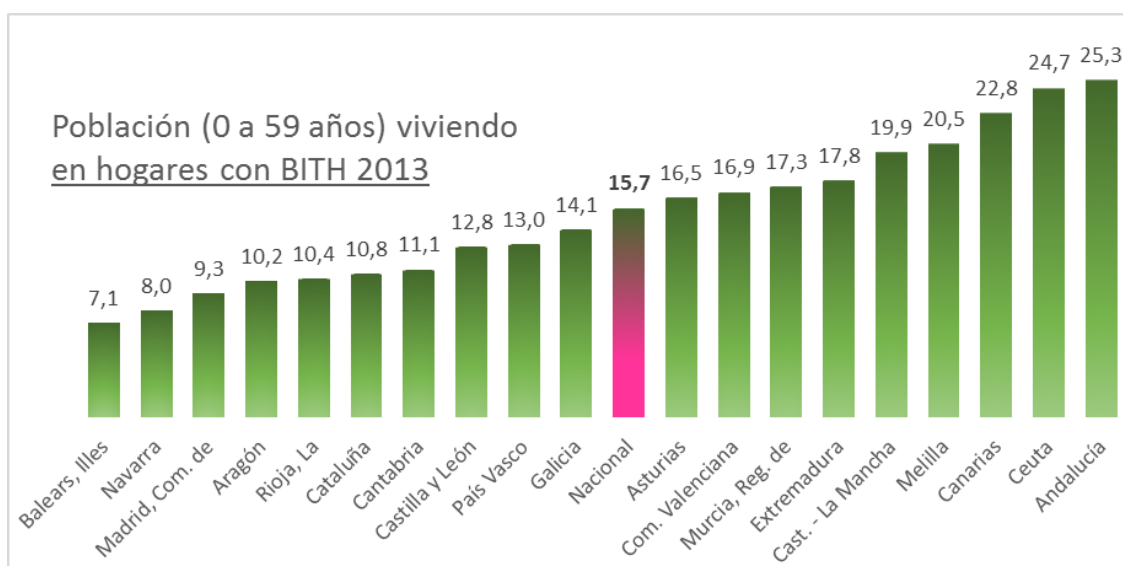
Gráfico 31. PMS por CC. AA.



## HOGARES CON BAJA INTENSIDAD DE EMPLEO EN LAS COMUNIDADES AUTÓNOMAS.

El número de personas que viven en hogares con baja intensidad de empleo ha subido en todas las comunidades autónomas durante el periodo de crisis, excepto en Ceuta, en la que ha descendido el 0,6%. En el año 2013, la media de la variable para el conjunto del territorio nacional es del 15,7%. Por otra parte, tasas muy superiores a la media tienen las comunidades autónomas de Castilla-La Mancha, Canarias y Andalucía y las ciudades autónomas de Ceuta y Melilla.

Gráfico 32: BITH 2013 por CC. AA.

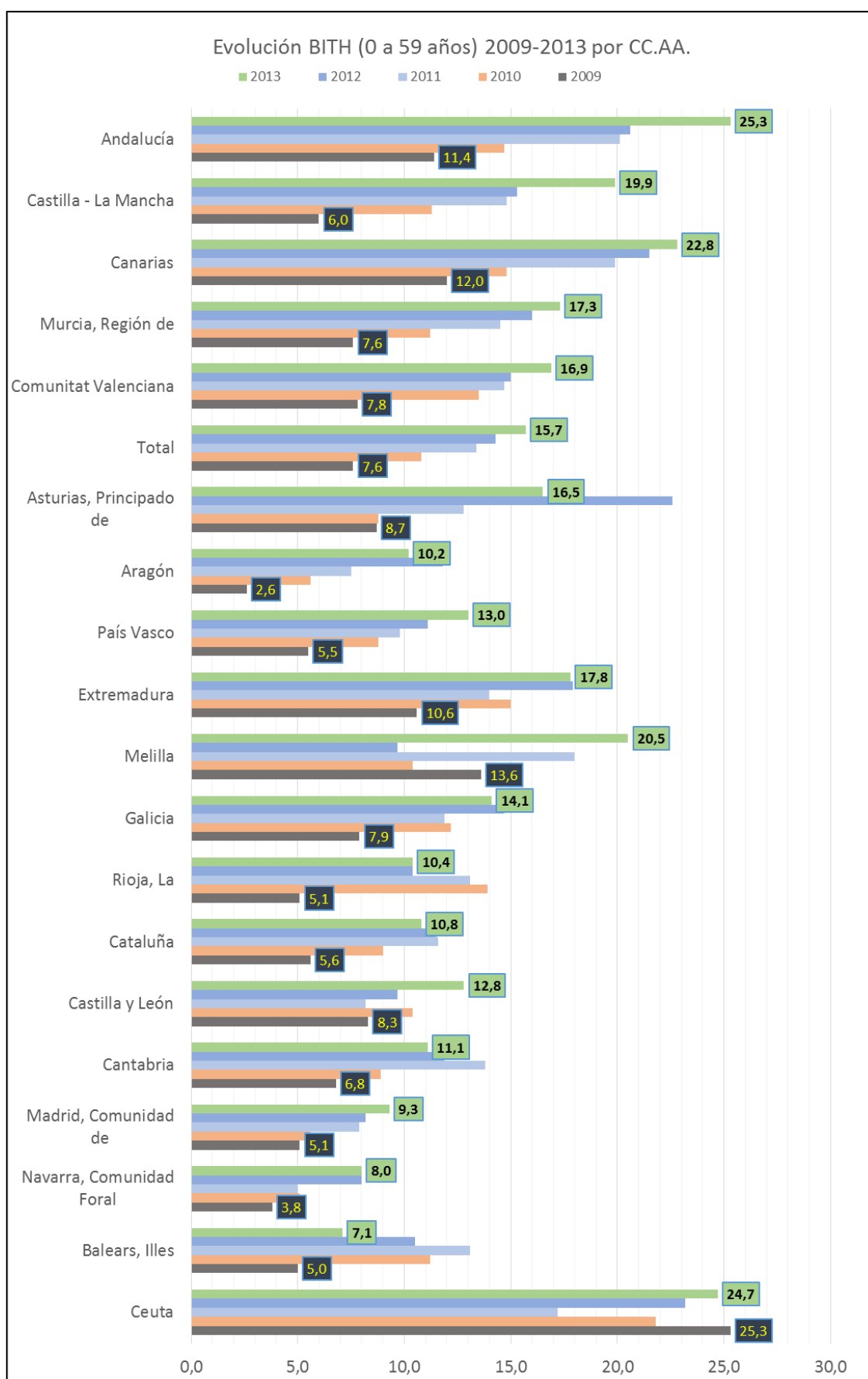


En números absolutos, Madrid, Cataluña, Valencia y Andalucía agrupan a 3.466.000 personas en BITH, que suponen el 61% del total de la población incluida en la tasa. Por otra parte, las regiones donde más ha subido el indicador son Castilla-La Mancha y Andalucía, con un aumento de 13,9 puntos porcentuales en cada una de ellas

Tabla 17 Población en BITH por CC. AA.

| Población (de 0 a 59 años) que está viviendo en un hogar con baja intensidad en el trabajo |                               |                                 |            |             |             |             |                               |                                 |             |                       |            |
|--|-------------------------------|---------------------------------|------------|-------------|-------------|-------------|-------------------------------|---------------------------------|-------------|-----------------------|------------|
|  | 2009                          |                                 |            | 2010        | 2011        | 2012        | 2013                          |                                 |             | Crecimiento 2009-2013 |            |
|  | Total población (0 a 59 años) | Población (0 a 59 años) en BITH | %          | %           | %           | %           | Total población (0 a 59 años) | Población (0 a 59 años) en BITH | %           | Nueva población pobre | %          |
| Ceuta  | 66.733                        | 16.883                          | 25,3       | 21,8        | 17,2        | 23,2        | 71.573                        | 17.679                          | 24,7        | 795,1                 | -0,6       |
| Balears, Illes   | 889.954                       | 44.498                          | 5,0        | 11,2        | 13,1        | 10,5        | 891.213                       | 63.276                          | 7,1         | 18.778,4              | 2,1        |
| Navarra, Comunidad Foral   | 488.022                       | 18.545                          | 3,8        | 5,1         | 5           | 8           | 492.563                       | 39.405                          | 8,0         | 20.860,2              | 4,2        |
| Madrid, Comunidad de   | 5.144.084                     | 262.348                         | 5,1        | 5,6         | 7,9         | 8,2         | 5.138.691                     | 477.898                         | 9,3         | 215.550,0             | 4,2        |
| Cantabria  | 448.464                       | 30.496                          | 6,8        | 8,9         | 13,8        | 11,9        | 441.503                       | 49.007                          | 11,1        | 18.511,3              | 4,3        |
| Castilla y León  | 1.623.105                     | 134.718                         | 8,3        | 10,4        | 8,2         | 9,7         | 1.630.269                     | 208.674                         | 12,8        | 73.956,7              | 4,5        |
| Cataluña   | 5.863.897                     | 328.378                         | 5,6        | 9           | 11,6        | 11,5        | 5.838.751                     | 630.585                         | 10,8        | 302.206,9             | 5,2        |
| Rioja, La  | 247.237                       | 12.609                          | 5,1        | 13,9        | 13,1        | 10,4        | 243.884                       | 25.364                          | 10,4        | 12.754,8              | 5,3        |
| Galicia  | 2.012.055                     | 158.952                         | 7,9        | 12,2        | 11,9        | 14,7        | 1.955.315                     | 275.699                         | 14,1        | 116.747,1             | 6,2        |
| Melilla  | 63.194                        | 8.594                           | 13,6       | 10,4        | 18          | 9,7         | 72.452                        | 14.853                          | 20,5        | 6.258,3               | 6,9        |
| Extremadura  | 837.914                       | 88.819                          | 10,6       | 15          | 14          | 17,9        | 833.495                       | 148.362                         | 17,8        | 59.543,2              | 7,2        |
| País Vasco   | 1.629.987                     | 89.649                          | 5,5        | 8,8         | 9,8         | 11,1        | 1.613.473                     | 209.751                         | 13,0        | 120.102,2             | 7,5        |
| Aragón   | 1.009.325                     | 26.242                          | 2,6        | 5,6         | 7,5         | 11,8        | 1.000.596                     | 102.061                         | 10,2        | 75.818,3              | 7,6        |
| Asturias, Principado de  | 778.763                       | 67.752                          | 8,7        | 8,8         | 12,8        | 22,6        | 749.770                       | 123.712                         | 16,5        | 55.959,7              | 7,8        |
| <b>Total</b>   | <b>36.521.092</b>             | <b>2.775.603</b>                | <b>7,6</b> | <b>10,8</b> | <b>13,4</b> | <b>14,3</b> | <b>36.271.868</b>             | <b>5.694.683</b>                | <b>15,7</b> | <b>2.919.080,3</b>    | <b>8,1</b> |
| Comunitat Valenciana   | 3.983.981                     | 310.751                         | 7,8        | 13,5        | 14,7        | 15          | 3.915.667                     | 661.748                         | 16,9        | 350.997,2             | 9,1        |
| Murcia, Región de  | 1.184.731                     | 90.040                          | 7,6        | 11,2        | 14,5        | 16          | 1.190.943                     | 206.033                         | 17,3        | 115.993,6             | 9,7        |
| Canarias   | 1.730.318                     | 207.638                         | 12,0       | 14,8        | 19,9        | 21,5        | 1.704.994                     | 388.739                         | 22,8        | 181.100,5             | 10,8       |
| Castilla - La Mancha   | 1.845.754                     | 110.745                         | 6,0        | 11,3        | 14,8        | 15,3        | 1.783.805                     | 354.977                         | 19,9        | 244.232,0             | 13,9       |
| Andalucía  | 6.673.574                     | 760.787                         | 11,4       | 14,7        | 20,1        | 20,6        | 6.702.911                     | 1.695.836                       | 25,3        | 935.049,0             | 13,9       |

Gráfico 33: Bith 2009-2013 por CC. AA.





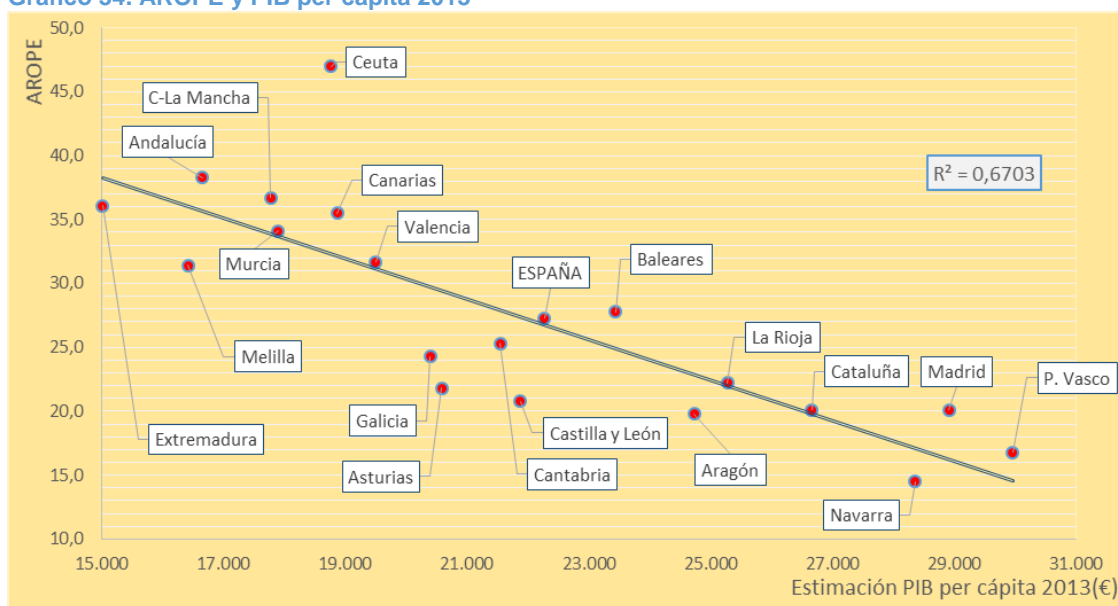
## DESIGUALDAD Y CRECIMIENTO ECONÓMICO

El PIB per cápita está directamente relacionado con la renta media disponible de una región, de forma que un mayor PIB per cápita permite generar una mayor renta media disponible de las personas. Sin embargo, esta correlación se cumple para valores medios (per cápita), pero su uso para justificar políticas basadas exclusivamente en el crecimiento oculta lo que sucede en los casos extremos. Es posible utilizar los datos AROPE de riesgo de pobreza y/o exclusión en las comunidades autónomas vistos en el capítulo anterior y analizarlos en función de su producto interior bruto (PIB regional) para mostrar que el crecimiento económico no es suficiente para reducir la pobreza.

En el siguiente gráfico, que muestra la relación entre las tasas AROPE y el PIB per cápita para el año 2013, se ve con claridad la relación inversa que existe entre PIB per cápita y la tasa AROPE: a mayor nivel de PIB per cápita, menor es la tasa de riesgo de pobreza y/o exclusión de la población que habita en este territorio ( $R=0.67$ ).<sup>39</sup>

Sin embargo, existen importantes diferencias en las tasas AROPE entre territorios que tienen un nivel de riqueza parecido y también, regiones con una tasa AROPE muy similar mantienen grandes diferencias de riqueza. Por ejemplo, Galicia y Asturias, Murcia y Castilla-La Mancha, y Andalucía y Melilla, son regiones con un PIB muy similar y sin embargo tienen diferencias de 2,5, 2,6 y 6,9 puntos porcentuales en sus tasas de pobreza y/o exclusión social. A la inversa, Valencia y Melilla, La Rioja y Asturias y Madrid Cataluña y Aragón, tienen entre ellas tasas AROPE muy parecidas y, sin embargo, mantienen grandes diferencias en su Producto Interno Bruto (3076 €, 4686 € y 2249 €, en cada uno de los grupos).

Gráfico 34. AROPE y PIB per cápita 2013



Por otra parte, crecimientos o reducciones del PIB no producen necesariamente variaciones en sentido opuesto de las tasas de pobreza y exclusión. En el gráfico siguiente se muestra la relación entre la variación porcentual del PIB per cápita y la variación porcentual del indicador AROPE entre los años 2019 y 2013.

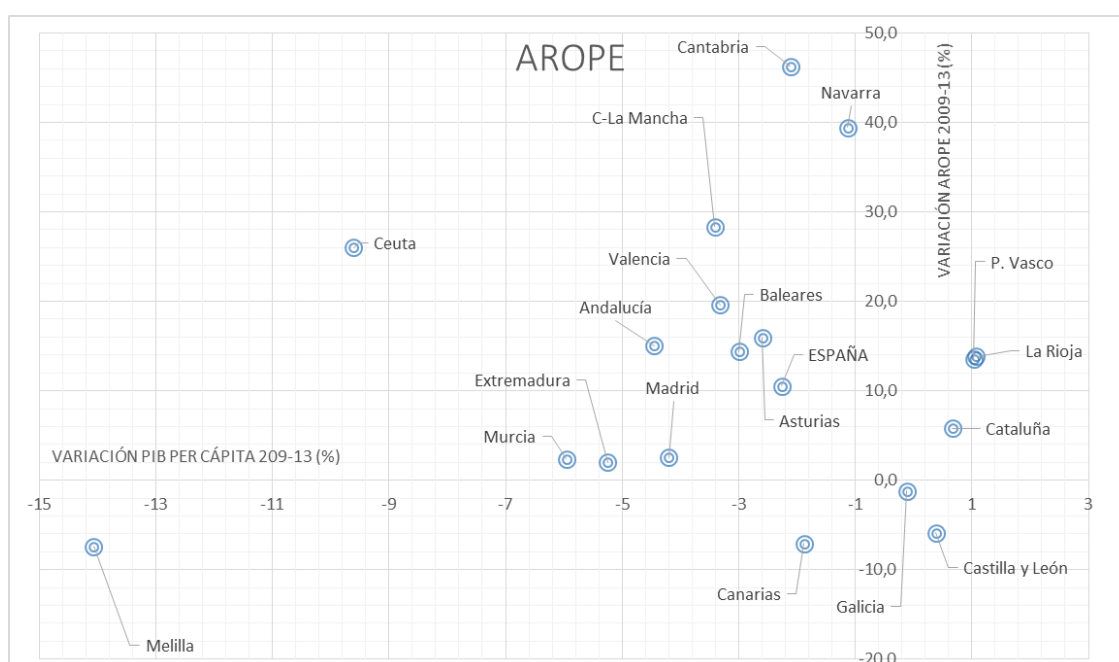
<sup>39</sup> Los datos de AROPE y PIB son de 2013 y, a pesar de ser distintos de los que se presentaron en el informe anterior, con datos de 2011, el coeficiente de correlación ( $R=0,67$ ) es el mismo, lo que muestra la estabilidad de la relación.

El primer y el tercer cuadrante muestran las regiones cuyo comportamiento contradice la relación que se le supone al PIB y al AROPE. En el primero aparece Cataluña, La Rioja y el País Vasco, que a pesar de haber experimentado crecimientos del PIB sobre el 1% en el período, han sufrido aumentos importantes en sus tasas AROPE, incluso de más del 13% en el caso de los dos últimos, cuando deberían haber disminuido. El tercer cuadrante muestra a Canarias y la Ciudad Autónoma de Melilla, que han sufrido reducciones del PIB en muy diferentes cuantías y, sin embargo, han reducido su pobreza y/o exclusión social y además, en un porcentaje similar, cuando lo esperable era que creciera.

La mayoría de las regiones se sitúan en el cuarto cuadrante en el que están aquellas que cumple la premisa de que reducciones del PIB provocan crecimientos de población AROPE. Sin embargo, la variabilidad de las respuestas del AROPE a la reducción del PIB permite también, en este caso, poner en duda la infalibilidad de la propuesta. Así por ejemplo, Navarra y Cantabria han sufrido muy moderadas reducciones del PIB -por debajo de la del conjunto nacional- y, sin embargo, el crecimiento de las cifras de pobreza y exclusión social ha sido superior al 40% en ambas regiones. El caso contrario se ejemplifica en Extremadura, Madrid y la región de Murcia, que han sufrido una importante reducción de su PIB y, sin embargo, sus tasas de pobreza y/o exclusión social han crecido relativamente poco, entre el 2% y el 2,5%.

Finalmente, el segundo cuadrante muestra a Castilla y León, única región que ha aumentado su PIB y reducido su tasa AROPE.

**Gráfico 35. Variación porcentual del PIB y de AROPE en CC. AA.**



Por tanto, se cumple también con datos de 2013 que, aunque existe cierta relación entre el crecimiento económico y la reducción de la pobreza, ésta no es definitiva. En este sentido, existen otras variables importantes, aunque no se analizan aquí. Por ejemplo, se acepta que el papel redistributivo de las administraciones, que se expresa en políticas e intervenciones públicas en Servicios Sociales, Educación, Vivienda, Sanidad, etc., influye significativamente.

### IDEAS PRINCIPALES DEL CAPÍTULO

- ➔ Se muestra la gran desigualdad territorial española que, en 2013, mantiene diferencias en AROPE de más de 24 puntos porcentuales entre algunas regiones. En general, el norte mantiene tasas menores de pobreza y/o exclusión social, en todos los casos por debajo de la media nacional, y el sur, mayores.
- ➔ El impacto de la crisis ha sido muy diferente según la región que se analice. Melilla, Galicia, Castilla y León y Canarias han reducido el porcentaje de su población AROPE. En segundo lugar, en el País Vasco, Cataluña, región de Murcia, Extremadura y Madrid ha aumentado entre el 0,5% y el 2%, es decir, con un crecimiento por debajo de la media nacional que puede calificarse de moderado.
- ➔ Han sufrido un crecimiento importante del AROPE las comunidades de la Rioja, Asturias, Baleares, Navarra, Andalucía y Valencia, con cifras por encima de la media nacional y que oscilan entre el 2,7% y el 5,2%. Finalmente, Ceuta, Castilla-La Mancha, Cantabria y Aragón tienen cifras de crecimiento entre el 7,2 y el 9,7%. En las tres primeras el crecimiento del AROPE es superior al triple del ocurrido en toda España.

## COMENTARIOS FINALES

Transcurridos ya más de cuatro años desde la formulación de los objetivos europeos especificados en la Estrategia 2020, el seguimiento del indicador AROPE y sus componentes muestra que en España no sólo no se ha avanzado en la reducción de la pobreza y la exclusión social, sino que, por el contrario, han aumentado enormemente. Al respecto, las cifras actuales indican un 27,3% de población AROPE, que supone en términos absolutos unas 12.866.000 personas. Si el objetivo era disminuir en 1,4 millones la población en riesgo de pobreza y/o exclusión, ahora será necesaria una reducción de más de 2,7 millones de personas en los próximos seis años.

Esta cifra AROPE adquiere significado concreto en el análisis de sus componentes. Por una parte, la Privación Material Severa ha aumentado un 38% (del 4,5% al 6,2%), lo que significa, entre otras cosas, más personas que tienen dificultades para alimentarse adecuadamente, más personas donde se retrasa el pago de gastos relacionados con la vivienda principal, más personas que no pueden mantener su vivienda con temperatura adecuada y más personas que no tienen ninguna capacidad para afrontar algún gasto imprevisto. Asimismo, todas ellas forman parte de un conjunto mucho más amplio, cifrado en el 18,6% de la población, que experimenta “mucha dificultad” para llegar a fin de mes. Si a esta última cifra se agregan los grupos que experimentan “dificultad” y “cierta dificultad”, se concluye que el 67% de la población asegura tener problemas para llegar a fin de mes.

En segundo lugar, la población que vive en hogares con baja intensidad de empleo (BITH) se ha más que doblado desde 2009 y, alcanza, en 2013, al 15,7% de la población entre cero y 59 años, lo que, en términos cuantitativos, supone 5.694.683 personas. Por otra parte, el crecimiento del BITH en el último año fue de 1,4 puntos porcentuales, lo que coincide con una reducción de las cifras de paro. Esta aparente contradicción es compatible con las altas cifras de trabajo a tiempo parcial.

Finalmente, la tasa de pobreza ha mantenido pequeñas oscilaciones hasta acabar el período estudiado con la misma tasa que tenía en 2009 (20,4% de la población). Sin embargo, la reducción de la pobreza experimentada en el año 2013 no se debe, como podría parecer intuitivamente, a un mantenimiento o mejora de las condiciones de vida de la población, sino a un efecto estadístico producido por la reducción generalizada de los ingresos. En este sentido, se puede poner como ejemplo al grupo de personas mayores de 65 años, cuyas pensiones prácticamente no se han modificado en el período y que han reducido su tasa de pobreza en 11 puntos porcentuales.

Por otra parte, la evolución de la pobreza ha sido diferente en función del sexo, del grupo de edad, de la nacionalidad, de la relación con la actividad y del nivel de formación.

Respecto al grupo de edad se cumple, en general, que las tasas de pobreza son inversamente proporcionales a la edad del grupo que se analice. En este sentido, es muy importante destacar que la pobreza de los menores de 16 años es del 26,7% en 2013, más de seis puntos porcentuales por encima de la tasa que corresponde al conjunto de la población. Dado que los menores comparten el mismo nivel de pobreza que el de los hogares en que residen, la razón de su elevada cifra de pobreza está en la mucha mayor vulnerabilidad que sufren los hogares monoparentales.

Respecto a la relación con la actividad, se destaca que en el año 2013 había un 11,7% de trabajadores en situación de pobreza, lo que viene a demostrar, una vez más, que no cualquier trabajo protege de la pobreza. Esta cuestión está muy relacionada con la evolución creciente de la jornada parcial que, para el último cuatrimestre de 2013, llega al 16,1% del total de ocupados.

Finalmente, la población inmigrante, especialmente la extracomunitaria, tiene tasas mucho más elevadas que la población nacional.

El tercer componente del indicador AROPE es el factor de Baja Intensidad de Empleo por Hogar (BITH), que ha sido el que más ha crecido porcentualmente. Así, la población que vive en hogares con baja intensidad de empleo se ha más que doblado desde 2009 y, alcanza, en 2013, al 15,7% de la población entre cero y 59 años, lo que, en términos cuantitativos, supone 5.694.683 personas.

Por otra parte, ya se ha indicado que una buena comprensión de los fenómenos relacionados con la pobreza implica complementar la Tasa de pobreza con otros indicadores, especialmente aquellos que miden desigualdad. En este sentido, el aumento de la desigualdad se ha intensificado entre los años 2009 y 2012. Así lo demuestra la evolución fuertemente creciente del Índice de Gini, que se había mantenido relativamente constante entre 2005 y 2008 y, a partir de entonces, ha soportado un crecimiento que ha sido muy fuerte durante el primer año, y algo más pausado hasta 2012. El último año analizado, en consonancia con otros indicadores, el indicador muestra un descenso de medio punto. En conjunto, desde el año 2009, el Índice se ha incrementado en 8 décimas para situarse en 33,7 puntos. Además, la proporción de los ingresos totales percibidos por el 20% de la población con mayores ingresos multiplica por 6,3 la percibida por el 20% con menos ingresos (S80/S20).

Desde un punto de vista territorial, el estudio de los datos muestra una gran desigualdad entre las diferentes comunidades autónomas, tanto en lo que se refiere al indicador AROPE como a cada uno de sus componentes.

En primer lugar, la tasa de pobreza y/o exclusión social mantiene diferencias de más de 24 puntos porcentuales entre algunas regiones. En general, el norte soporta tasas menores de pobreza y/o exclusión social, en todos los casos por debajo de la media nacional; y el sur, mayores. Por ejemplo, en los extremos, Navarra, País Vasco y Aragón tienen tasas inferiores al 20 %, y Canarias Extremadura, Castilla-La Mancha y Andalucía, mantienen tasas entre el 35% y el 39%. Caso especial es la Ciudad autónoma de Ceuta, en la que casi la mitad de su población (47%) se mantiene en riesgo de pobreza y/o exclusión social.

Por otra parte, el impacto de la crisis ha sido muy diferente en función de la región que se analice. En primer lugar, la Ciudad autónoma de Melilla y las comunidades de Galicia, Castilla y León y Canarias han reducido el porcentaje de su población en riesgo de pobreza y/o exclusión social. El grupo donde el indicador ha mostrado el incremento más elevado, con cifras de crecimiento entre el 7,2 y el 9,7%, está compuesto por la Ciudad autónoma de Ceuta y las comunidades de Castilla-La Mancha, Cantabria y Aragón. En las tres primeras el crecimiento del AROPE es superior al triple del ocurrido en toda España y, entre todas ellas, acumulan al 9% de la población española y al 10% del total de la población en riesgo de pobreza y/o exclusión social.

Respecto a la privación material severa, se señala la gran variabilidad de la tasa de Privación Material Severa en los distintos territorios, que oscila entre el 0,6% de Navarra y el 15,3% en Ceuta. Para el caso de las comunidades autónomas, el valor máximo de la tasa multiplica por 17

el valor mínimo y, en el caso de las ciudades autónomas, hay que multiplicar por 24 el valor de la tasa en Navarra, para llegar al correspondiente en Melilla.

Durante los años de la crisis la población en privación material severa ha crecido más de 800.000 personas, totalizando casi 3 millones de personas. Por comunidades, la tasa se redujo en Canarias, Navarra y Castilla y León y creció por encima de la media nacional en Baleares, La Rioja y Ceuta, que lo hicieron por encima de cuatro puntos porcentuales y, especialmente, la Ciudad autónoma de Melilla, cuya tasa pasó desde el 0,9% en 2009 al 14,8% en 2013.

En cuanto al BITH, el número de personas que viven en hogares con baja intensidad de empleo ha subido en todas las comunidades autónomas durante el periodo de crisis, excepto en Ceuta, en la que ha descendido el 0,6%. En el año 2013, la media de la variable para el conjunto del territorio nacional es del 15,7%. Por otra parte, tasas muy superiores a la media tienen las comunidades autónomas de Castilla-La Mancha, Canarias y Andalucía y las ciudades autónomas de Ceuta y Melilla.

**En conclusión, el aumento de la desigualdad que muestran todos los indicadores hasta el año 2012, revela que la crisis ha golpeado con mayor dureza a la clase media y a los grupos sociales más desfavorecidos y explicita también la debilidad de las políticas sociales implementadas. Por otra parte, en este momento, en que los indicadores parecen anunciar que se acerca el fin de la crisis, es importante recordar que los resultados económicos en los años de crecimiento no se trasladaron a los grupos más desfavorecidos de la sociedad, lo cual, de no mediar actuaciones de redistribución decididas, puede repetirse y consolidar para el futuro la pérdida de bienestar causada por la crisis.**

## ANEXO: DE CÓMO PUEDE REDUCIRSE LA TASA DE POBREZA SIN UNA MEJORA EN LAS CONDICIONES DE VIDA DE LA POBLACIÓN

En el texto del informe se señala que la Tasa de pobreza se ha reducido hasta niveles de 2009 y que eso “no es, como parece, una buena noticia”. Para demostrar esa afirmación hay que analizar las causas por las cuales la tasa de pobreza puede bajar. Son dos: 1) eliminar de la contabilidad de la tasa a un grupo relativamente numeroso de población pobre (que es lo que ha sucedido con la reducción de la población inmigrante) y 2) una mejora diferencial de los ingresos de la población pobre.

En primer lugar, la tasa de pobreza puede variar en función de la proporción de población inmigrante, puesto que, como se muestra en el informe, su tasa de pobreza es muy superior a la de la población española. En el año 2013, la población inmigrante se redujo con respecto al año anterior en 190.020 personas, de las cuales es posible estimar que unas 74.941 estaban en situación de pobreza<sup>40</sup>. Además, esa cifra debe ser tomada como un mínimo puesto que es muy probable que quienes se encuentren en situación de pobreza o exclusión tengan mayores motivaciones para abandonar el país que aquellos que no lo están. Entonces, dado que la reducción del número de personas pobres en el último año es de 216.000, se tiene que la reducción de la población inmigrante explica al menos el 34,7% de la reducción de la pobreza<sup>41</sup>.

La segunda razón por la cual la tasa de pobreza puede reducirse es una mejora diferencial de los ingresos de la población pobre, es decir, que aumenten sus ingresos en mayor proporción que en otros grupos de población. Sin embargo, no ha sucedido así.

Por el contrario, en el último año considerado, la renta media ha mantenido la tendencia decreciente que venía experimentando desde el año 2009 y se ha reducido en 264 € por persona (-2,45%). Además, en la totalidad del periodo contemplado (2009-2013), la renta media se redujo en 787 € por persona (-6,95%)<sup>42</sup> y, como demuestra el gran aumento de la desigualdad que se analiza en el capítulo correspondiente, ha sido más intensa en los grupos más débiles.

---

<sup>40</sup> La estimación se ha hecho aplicando las tasas de pobreza de la población extranjera al número de ellos que han abandonado el país (segmentada en función de su procedencia: las tasas de pobreza son del 35,1% para aquellos que procedían de la UE y del 47,8% para el resto de extranjeros).

<sup>41</sup> Si el número de pobres se ha reducido en el último año en 216.000 personas, y el número de inmigrantes pobres que se han ido de España en ese mismo tiempo es de 74.941, entonces, la reducción de inmigrantes explica el  $(74.941 \cdot 100 / 216.000) \% = 34,7\%$  de la reducción de pobreza.

<sup>42</sup> Las cifras entregadas se han elaborado con datos procedentes de la Encuesta de Condiciones de Vida 2013 y estimaciones retrospectivas de los años 2009 a 2012, publicadas por el INE. Otras fuentes ofrecen datos menos conservadores: La OCDE, en el resumen para España de su informe “Society at a Glance 2014, OCDE Social Indicators” informa que “Los ingresos de los hogares españoles cayeron en aproximadamente 2 600 euros por persona entre 2008 y 2012. Esta es una de las caídas más fuertes entre los países de la Eurozona, y refleja la deterioración (SIC) de las condiciones del mercado del trabajo para amplios sectores de la población”.

Gráfico 36: Evolución renta media por persona

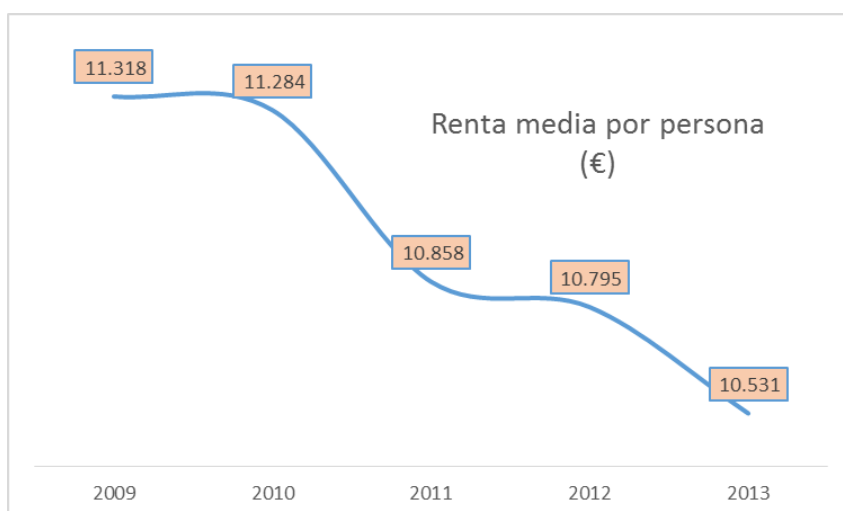


Tabla 18: Evolución de la Renta media por persona 2009-2013

| EVOLUCIÓN DE LA RENTA MEDIA POR PERSONA (€) |        |        |        |        |        |                   |
|---|--------|--------|--------|--------|--------|-------------------|
|   | 2009   | 2010   | 2011   | 2012   | 2013   | VARIACION 2009-13 |
| Renta media por persona                     | 11.318 | 11.284 | 10.858 | 10.795 | 10.531 | - 787             |
| Variación interanual                        |        | - 34   | - 426  | - 63   | - 264  |                   |
| % variación interanual                      |        | -0,30% | -3,78% | -0,58% | -2,45% | -6,95%            |

Esta reducción de la renta de los grupos más pobres es consistente con el empeoramiento en las condiciones de vida que refleja el aumento del grupo de personas que no pueden acceder a bienes considerados básicos (PMS) y de aquellos que viven en hogares donde la intensidad del empleo es muy baja (BITH), que se estudian en el informe.

Por tanto, **la reducción de la pobreza experimentada en el año 2013 no se debe, como podría parecer intuitivamente, a una mejora en las condiciones de vida de la población**, y para explicar esta paradoja hay que buscar otras alternativas. Como se ha visto, casi el 35% de la reducción de la pobreza se explica mediante el regreso de la población inmigrante en situación de pobreza a sus países de origen y el resto puede explicarse en gran parte como un mero efecto estadístico causado por la reducción de ingresos en amplias capas de la población.

Esto es así porque la definición de pobreza es relativa y remite al porcentaje de personas cuyos ingresos totales<sup>43</sup> están bajo un umbral de pobreza que está calculado en función de la mediana de los ingresos del total de la población (60% de la mediana de los ingresos de la población). Así, la mediana<sup>44</sup> -y con ella el umbral de pobreza- bajará o subirá en función de cómo bajen o suban los ingresos de los distintos grupos de población<sup>45</sup>.

<sup>43</sup> Se refiere a ingresos totales por unidad de consumo en su hogar.

<sup>44</sup> Para el año 2013, la mediana es de 13.523 € y eso significa que la mitad exacta de la población española tiene ingresos superiores a esa cantidad y la otra mitad tiene ingresos inferiores. El 60% de esa cifra corresponde a 8.114 €, que es el umbral de pobreza.

<sup>45</sup> Esto último es importante. Si, por ejemplo, todas las personas suben -o bajan- sus ingresos en idéntico porcentaje, la mediana, la media y el umbral de pobreza subirán -o bajarán- en ese mismo porcentaje,



La consecuencia importante de esta definición es que puede suceder que algunos grupos de población varíen su situación con respecto a la pobreza sin que, necesariamente, sus ingresos hayan cambiado. Incluso más, es posible que determinados grupos salgan de la situación oficial de pobreza con una reducción de sus ingresos si la reducción de los ingresos de otros grupos es aún más acusada. En otras palabras, si su posición relativa con respecto al resto de la población mejora. Como se indica en el apartado correspondiente del informe, un ejemplo claro es el grupo de personas de mayores de 65 años, la gran mayoría jubilados con pensiones que se han congelado o incrementado apenas, cuya Tasa de pobreza se ha reducido enormemente en estos últimos años.

Gráfico 37: Evolución del umbral de pobreza



El gráfico anterior muestra la evolución del umbral de ingresos definido para declarar a una persona en situación de pobreza. Puede verse cómo desde el año 2009 el umbral se ha reducido en 762,6 € (8,6%), en congruencia con la reducción de la renta media experimentada en el período, hasta llegar a los 8.114,2€. Esta reducción significa, en términos concretos, que el amplio grupo de población pobre que vivía en hogares cuya renta total por unidad de consumo estaba entre 8.876,8 € y 8.114,2 € el año 2009 y que no han modificado sus ingresos, ha dejado de serlo, **no porque haya mejorado su situación económica, sino porque la reducción del umbral ha puesto sus ingresos por encima del límite.**

Aún más. Si se toma en cuenta el aumento del costo de la vida que, medido por el IPC se ha incrementado en un 9,3% entre enero de 2009 y enero de 2013, resulta que en este último año es necesario disponer de una renta equivalente<sup>46</sup> de 9.701 € (8.114,2+9,3%) para igualar el poder de compra de una persona que estaba justo por debajo del límite de pobreza en el año 2009. En otras palabras, en términos reales, todas las personas que en 2013 disponen de una renta equivalente entre 8.114 € y 9.701 € y que, por tanto, no son pobres, sí habrían sido consideradas pobres en 2009. Expresado de forma inversa, y en términos sencillos, **en 2013 había que ser mucho más pobre que en 2009 para ser contabilizado en el indicador.**

En la tabla siguiente se muestran para España y sus comunidades autónomas la tasa de pobreza

pero el número de personas que estén bajo el umbral de pobreza será siempre el mismo. Así, para que haya variaciones en el número de pobres, tiene que haber grupos cuyos ingresos se modifiquen de distinta forma.

<sup>46</sup> Equivalente en unidades de consumo por hogar (Ver nota al pie nº 2).

que existiría en el año 2013 si se hubiera mantenido el nivel real del umbral de ingresos que existía en 2009 y 2012, con y sin IPC.

En primer lugar, las cifras oficiales informan que la tasa de pobreza en España se ha reducido entre 2012 y 2013 en 0,4 puntos porcentuales (ver Gráfico 6. Evolución estatal de tasa de pobreza). Sin embargo, lo que sucede en realidad es que, como se ha visto, el criterio para considerar a una persona pobre se ha vuelto mucho más estricto. Así, con el mismo criterio que se utilizaba el año anterior (umbral 2012 + IPC), la tasa de pobreza habría sido del 22,6%, es decir, habría aumentado 2,2 puntos porcentuales.

En segundo lugar, las cifras oficiales dicen que las tasas de pobreza de 2013 en España se han igualado a las del año 2009. Nuevamente, lo que sucede en realidad es que el criterio para considerar a una persona pobre se ha vuelto mucho más estricto. Si se utiliza el mismo criterio que se utilizaba el año 2009 (umbral 2009 + IPC) resulta que la tasa de pobreza en 2013 sería del 30% es decir, 9,6 puntos porcentuales más de lo que es oficialmente.

Finalmente, se presentan datos para hacer este mismo análisis en todas las comunidades autónomas.

**Tabla 19: Tasas de pobreza en 2013 con umbrales anteriores<sup>47</sup>**

| TASAS DE POBREZA EN 2013 CON DISTINTOS UMBRALES |             |             |                 |             |                  |
|---|-------------|-------------|-----------------|-------------|------------------|
| CC.AA.  | Umbral 2013 | Umbral 2012 | Umbral 2012+IPC | Umbral 2009 | Umbral 2009 +IPC |
| Valor del Umbral de pobreza                     | 8.144,0     | 8.320,0     | 8.544,6         | 8.876,0     | 9.701,5          |
| Tasa de pobreza 2013 ESPAÑA                     | 20,4        | 21,4        | 22,6            | 24,9        | 30,0             |
| Galicia   | 17,2        | 18,0        | 19,3            | 21,3        | 26,5             |
| Principado de Asturias                          | 14,1        | 14,9        | 15,5            | 18,1        | 24,5             |
| Cantabria                                       | 17,8        | 19,4        | 20,1            | 22,3        | 26,8             |
| País Vasco                                      | 10,5        | 10,8        | 11,3            | 12,1        | 14,2             |
| Comunidad Foral de Navarra                      | 9,9         | 10,4        | 10,8            | 11,2        | 13,1             |
| La Rioja  | 19,3        | 19,8        | 20,0            | 22,3        | 25,7             |
| Aragón  | 16,1        | 16,2        | 16,4            | 17,8        | 22,6             |
| Comunidad de Madrid                             | 13,4        | 14,8        | 15,6            | 17,4        | 20,6             |
| Castilla y León                                 | 17,5        | 18,1        | 19,6            | 21,7        | 26,8             |
| Castilla-La Mancha                              | 31,3        | 32,3        | 34,2            | 37,7        | 43,4             |
| Extremadura                                     | 30,9        | 31,9        | 32,9            | 37,7        | 46,6             |
| Cataluña  | 13,9        | 15,1        | 15,8            | 17,3        | 20,9             |
| Comunidad Valenciana                            | 23,6        | 24,9        | 26,7            | 29,2        | 34,9             |
| Illes Balears                                   | 19,8        | 20,0        | 20,4            | 22,8        | 28,1             |
| Andalucía                                       | 29,1        | 30,1        | 32,1            | 35,5        | 42,9             |
| Región de Murcia                                | 26,8        | 27,7        | 29,5            | 33,1        | 39,1             |
| Ciudad Autónoma de Ceuta                        | 40,8        | 42,6        | 43,2            | 43,5        | 44,3             |
| Ciudad Autónoma de Melilla                      | 21,7        | 23,4        | 23,4            | 23,4        | 36,9             |
| Canarias  | 28,4        | 29,3        | 30,7            | 31,3        | 38,2             |

**Todo este análisis no está dirigido a reducir el valor del indicador de pobreza sino a afirmar su carácter relativo y su utilidad precisa como parte importante de un entramado de indicadores que, solamente en su conjunto, permiten evaluar el estado del reparto de la riqueza en una sociedad. Es en este sentido en el que cobra valor el indicador AROPE, con sus tres**

<sup>47</sup> Fuente: explotación propia de microdatos de la Encuesta de condiciones de vida 2013.

**dimensiones de pobreza, carencia o privación material y empleo; la medición de la pobreza severa y otros indicadores de desigualdad tales como el Índice de Gini o la relación de renta entre el 20% más rico y el 20% más pobre de la población.**

Por otra parte, es importante destacar que la reducción en las rentas a la que se ha hecho referencia no ha afectado con la misma intensidad a todas las capas sociales. Esta cuestión se estudia en el apartado correspondiente sobre desigualdad; aquí es suficiente con indicar que “según la OCDE, el 10% más pobre de la población ha disminuido sus ingresos en un 14% anual entre 2007 y 2010 y sin embargo, los ingresos del 10% más rico disminuyeron en aproximadamente 1% al año y, en ese último año, los ingresos medios del decil más rico fueron 13 veces más altos que los ingresos medios del decil más pobre”.<sup>48</sup>

Para terminar esta cuestión, indicar que la reducción del umbral entre 2012 y 2013 elimina de la pobreza en este último año al 1% de la población española, 2,2% si se considera el IPC (Ver en tabla anterior el cambio en la tasa de pobreza de 2013 si se calcula con el umbral de 2012). Esta cifra, que por sí sola, es mayor que la reducción de pobreza en el último año, unida al regreso a sus países de origen de población inmigrante pobre, explica sobradamente toda la reducción de la pobreza. **Por tanto, es posible concluir que la reducción de la tasa de pobreza experimentada este último año no está relacionada con una mejora en las condiciones de vida de la población.** Así lo demuestran, además, otros indicadores que se analizan en este informe.

---

<sup>48</sup> Fuente: “Society at a Glance 2014, OCDE Social Indicators”. OCDE. Disponible en <http://www.oecd.org/social/societyataglance.htm>



## ÍNDICE DE GRÁFICOS

|   |    |
|---|----|
| Gráfico 1. Evolución del indicador AROPE en España 2004-2013 .....              | 9  |
| Gráfico 2: Evolución AROPE estatal por sexo .....                               | 11 |
| Gráfico 3: Evolución AROPE estatal por edad.....                                | 11 |
| Gráfico 4: AROPE 2013, intersección de componentes .....                        | 13 |
| Gráfico 5. Evolución de los componentes del AROPE .....                         | 14 |
| Gráfico 6. Evolución estatal de tasa de pobreza.....                            | 15 |
| Gráfico 7 . Evolución tasa de pobreza por sexo .....                            | 16 |
| Gráfico 8: Evolución Tasa pobreza por edad (Base 2013) .....                    | 17 |
| Gráfico 9: Pobreza por nacionalidad .....                                       | 18 |
| Gráfico 10: Pobreza y actividad .....   | 19 |
| Gráfico 11: Evolución de porcentaje de ocupados con jornada parcial .....       | 19 |
| Gráfico 12: Pobreza y formación.....  | 20 |
| Gráfico 13: Privación Material Severa por grupos de edad .....                  | 21 |
| Gráfico 14: Privación material según ítems .....                                | 22 |
| Gráfico 15: PMS por sexos .....   | 24 |
| Gráfico 16. Personas con dificultades para llegar a fin de mes. 2004-2013 ..... | 25 |
| Gráfico 17. % de personas en BITH .....   | 26 |
| Gráfico 18: BITH por sexo (0 a 59 años) .....                                   | 27 |
| Gráfico 19. Evolución de paro EPA por sexo .....                                | 28 |
| Gráfico 20: Evolución del paro por edades .....                                 | 28 |
| Gráfico 21: Población por niveles de pobreza en 2013 .....                      | 31 |
| Gráfico 22: Deciles de renta 2013.....  | 32 |
| Gráfico 23: Diferencias entre límites inferiores de deciles de renta (€) .....  | 32 |
| Gráfico 24 Indicador de desigualdad de Gini .....                               | 33 |
| Gráfico 25 Relación Renta 80/20 .....   | 33 |
| Gráfico 26. Tasa de Población AROPE 2013 por CC. AA. ....                       | 36 |
| Gráfico 27. Comparativa % Población AROPE 2009-2013 por CC. AA. ....            | 38 |
| Gráfico 28: Componentes AROPE por CC. AA. ....                                  | 40 |
| Gráfico 29. Evolución de la tasa de pobreza por CC.AA. ....                     | 43 |
| Gráfico 30: Privación Material Severa 2013 por CC. AA. ....                     | 44 |
| Gráfico 31. PMS por CC. AA.....   | 46 |
| Gráfico 32: BITH 2013 por CC. AA. ....  | 47 |
| Gráfico 33: Bith 2009-2013 por CC. AA. ....                                     | 48 |
| Gráfico 34. AROPE y PIB per cápita 2013.....                                    | 49 |
| Gráfico 35. Variación porcentual del PIB y de AROPE en CC. AA.....              | 50 |
| Gráfico 36: Evolución renta media por persona .....                             | 56 |
| Gráfico 37: Evolución del umbral de pobreza .....                               | 57 |

## ÍNDICE DE TABLAS

|   |    |
|---|----|
| Tabla 1: AROPE POR AÑO. Cifras absolutas.....                         | 9  |
| Tabla 2 Evolución estatal de la pobreza.....                          | 15 |
| Tabla 3: Evolución tasa de pobreza por sexo y edad.....               | 18 |
| Tabla 4. Porcentaje de población para ítems de PMS-.....              | 21 |
| Tabla 5: PMS por grupos de edad.....                                  | 23 |
| Tabla 6: AROPE y PMS según tipo de hogar.....                         | 24 |
| Tabla 7: Privación material en al menos dos conceptos según edad..... | 25 |
| Tabla 8. Evolución BITH nacional.....                                 | 26 |
| Tabla 9: N° declaraciones IRPF por tramos de cuota.....               | 35 |
| Tabla 10. Comparativa de Población AROPE 2009-2013.....               | 37 |
| Tabla 11: AROPE por CC. AA. Porcentajes y valores absolutos.....      | 39 |
| Tabla 12: Componentes AROPE 2013 por CC. AA.....                      | 40 |
| Tabla 13: Población en riesgo de pobreza (2013).....                  | 41 |
| Tabla 14: Niveles de pobreza en CC. AA.....                           | 41 |
| Tabla 15. Evolución regional de la pobreza.....                       | 42 |
| Tabla 16. Población en Privación material severa.....                 | 45 |
| Tabla 17 Población en BITH por CC. AA.....                            | 47 |
| Tabla 18: Evolución de la Renta media por persona 2009-2013.....      | 56 |
| Tabla 19: Tasas de pobreza en 2013 con umbrales anteriores.....       | 58 |