



**LAS CIFRAS DE POBREZA Y EXCLUSIÓN  
SOCIAL EN ESPAÑA  
DE CARA A EUROPA 2020**

**EAPN Madrid**

## LAS CIFRAS DE POBREZA Y EXCLUSIÓN SOCIAL EN ESPAÑA DE CARA A EUROPA 2020

La Estrategia Europa 2020 da un marco general y directrices para las políticas de la UE y de sus estados miembros para los próximos diez años; pretende coordinar un modelo de crecimiento económico y social para los 27 países miembro, teniendo en cuenta sus respectivas particularidades y situaciones iniciales. El objetivo es converger en un modelo común que haga de Europa ‘una economía inteligente, sostenible e integradora’.

2

El núcleo de Europa 2020 está constituido por tres prioridades<sup>1</sup>:

- Crecimiento inteligente: desarrollo de una economía basada en el conocimiento y la innovación.
- Crecimiento sostenible: promoción de una economía que utilice más eficazmente los recursos, que sea verde y más competitiva.
- Crecimiento integrador: fomento de una economía con un alto nivel de empleo que redunde en la cohesión económica, social y territorial.

Este último eje nos va a interesar especialmente. Para evaluar el crecimiento integrador, la Estrategia Europa 2020 define un nuevo indicador agregado de personas que viven en situación o riesgo de pobreza y exclusión social. El nuevo indicador agregado de pobreza y exclusión social agrupa tres factores:

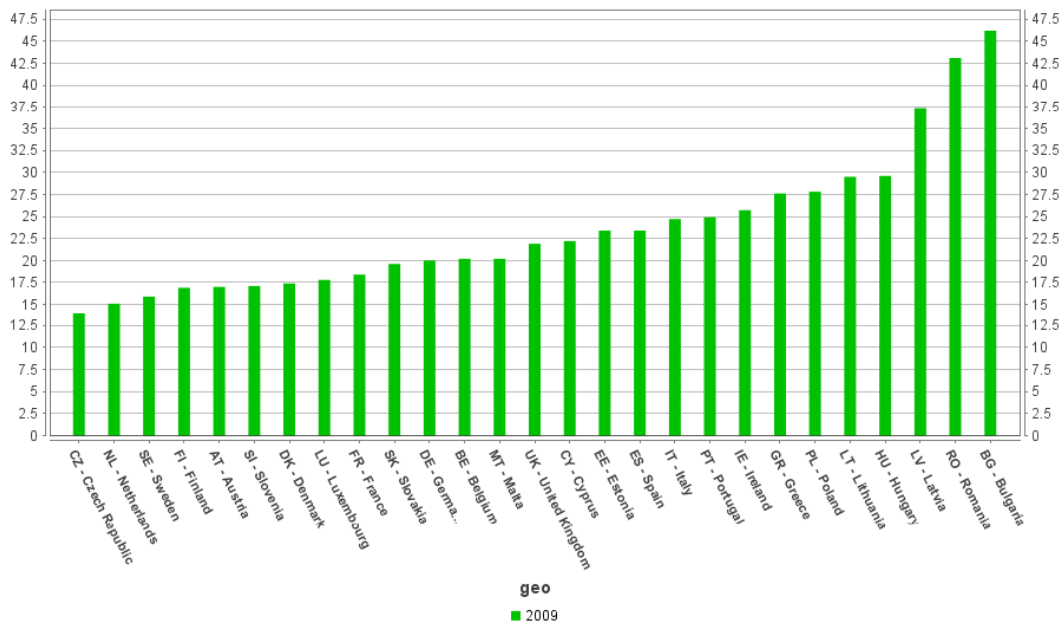
- **Renta: población bajo el umbral de la pobreza -con umbral nacional-**: se consideran en riesgo de pobreza a las personas que viven en hogares con una renta inferior al 60% de la renta mediana equivalente. Anteriormente, éste era el único factor que componía el indicador de referencia de personas en riesgo de pobreza.
- **Privación Material Severa (PMS)**: esta variable trata de concretar la definición de la pobreza más allá de la cantidad de dinero que se ingresa y de profundizar en las implicaciones que tiene la renta sobre la forma de vida. Podemos decir que la PMS agrupa a personas que viven en hogares que declaran no poder permitirse 4 de los 9 ítems seleccionados a nivel europeo. Estos ítems son: pagar el alquiler o una letra; mantener la casa adecuadamente caliente; afrontar gastos imprevistos; una comida de carne, pollo o pescado (o sus equivalentes vegetarianos) al menos 3 veces por semana; pagar unas vacaciones al menos una semana al año; un coche; una lavadora; un televisor en color; un teléfono (fijo o móvil).
- **Intensidad de trabajo, población con baja intensidad de trabajo por hogar (BITH)**: esta variable comprende la relación entre el número de personas por hogar que están

<sup>1</sup> Comisión Europea, *Comunicación de la comisión, EUROPA 2020 Una estrategia para un crecimiento inteligente, sostenible e integrador*, Bruselas, 3.3.2010COM (2010) 2020 final

en edad de trabajar y el de las que efectivamente trabajan. A modo de ejemplo de este indicador podría decirse que, en un hogar con dos adultos en el que sólo trabaja uno a jornada completa, la intensidad del trabajo es de 0.5, mientras que si trabajan los dos, la intensidad del trabajo es de 1; si uno de los adultos trabajara a media jornada y el otro a jornada completa, la intensidad de trabajo de este hogar es de 0,75.

Teniendo en cuenta todo esto, se consideran personas en situación o riesgo de pobreza o de exclusión social aquellas personas que viven con bajos ingresos (60% de la mediana del ingreso equivalente), y/o las personas que sufren de privación material severa (4 de los 9 ítem definidos) y/o las personas que viven en hogares con una intensidad de empleo muy baja o nula (por debajo del 0.2). Este grupo de personas se denomina ERPE –personas En Riesgo de Pobreza y Exclusión– o AROPE, en sus siglas en inglés –*At Risk Of Poverty and/or Exclusion*–.

Según Eurostat, el año 2009 el índice de pobreza y exclusión para Europa es del 23,1%; España se encuentra sobre esa media, con un 23,4%, lo que lo deja en el puesto número 11 de la Europa de los 27 con mayor pobreza. Cabe señalar que España presenta la cifra más alta de los últimos 3 años (23,1 en 2007 y 22,9 en 2008)



Fuente: Eurostat

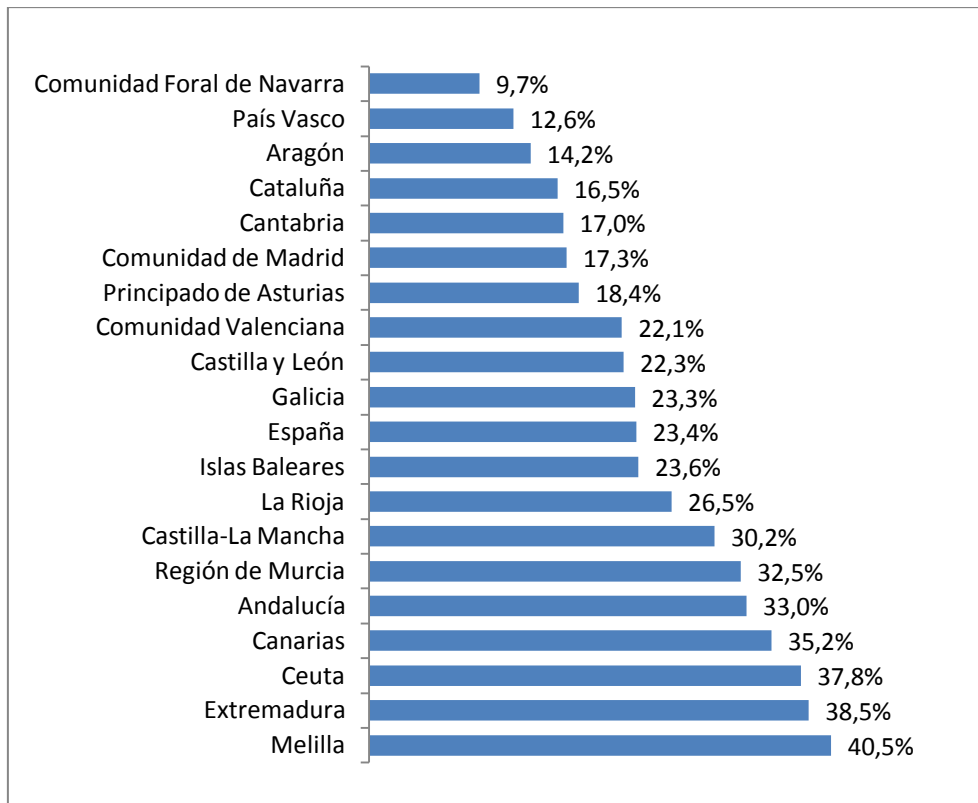
Debido a las diferencias entre los países de la región, el objetivo de disminuir la pobreza no representa el mismo reto para unos países que para otros, así como al interior de los países la población en situación o riesgo de pobreza y exclusión no se distribuye de manera uniforme.

La media española se sitúa con un 23,4% de la población en situación o riesgo de pobreza y exclusión, aunque las diferencias entre comunidades varían en más de 30 puntos porcentuales

entre el valor mínimo y el máximo. Los datos dan cuenta de la enorme desigualdad existente entre unos territorios y otros.

A continuación presentamos los resultados del indicador AROPE aplicado a las comunidades autónomas.

**Gráfico 1. Tasa de Población en riesgo de pobreza y exclusión por Comunidades Autónomas**



Fuente: Explotación de EAPN Madrid en base al algoritmo facilitado por el INE y los datos de la Encuesta de Condiciones de Vida 2009.

Las razones que explican las diferencias entre unos territorios y otros son de largo alcance y escapan al objeto de este documento; sin embargo, sí podemos observar que en la distribución de cada una de los factores del Indicador AROPE tienen un peso distinto para cada uno de los territorios; la tasa de pobreza por renta en Melilla, Extremadura y Ceuta tienen una incidencia muy significativa en comparación con los otros territorios; pero si tomamos en consideración la PMS, Canarias tiene claramente un factor de mayor peso que el resto de las comunidades autónomas. En relación a la BITH, Ceuta nuevamente presenta una incidencia mucho mayor que el resto de los territorios, a más de 15 puntos de la media nacional. Es importante señalar que los datos de privación material severa, dado que son números relativamente pequeños (el 3,3% a nivel nacional), al descender a nivel autonómico las cifras

pueden estar sujetas a errores muestrales, especialmente para aquellas Comunidades Autónomas con una población menor.

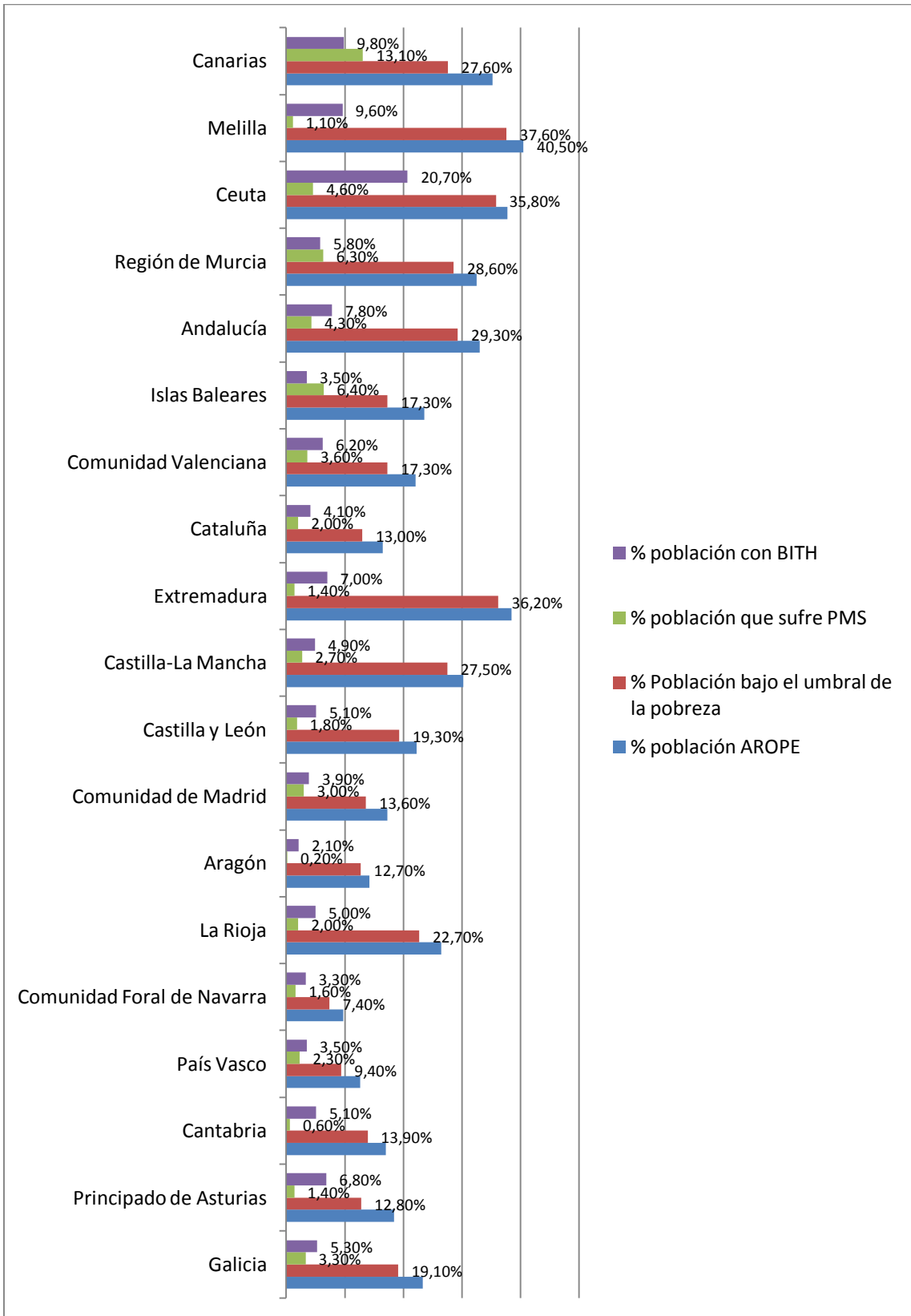
La siguiente tabla muestra el peso que cada una de las variables aporta a los resultados del indicador por comunidad autónoma.

**Tabla 1. Distribución de variables del indicador AROPE a nivel de Comunidades Autónomas**

	% población AROPE	% Población bajo el umbral de la pobreza	% población que sufre PMS	% población con BITH
Galicia	23,3%	19,1%	3,3%	5,3%
Principado de Asturias	18,4%	12,8%	1,4%	6,8%
Cantabria	17,0%	13,9%	0,6%	5,1%
País Vasco	12,6%	9,4%	2,3%	3,5%
Comunidad Foral de Navarra	9,7%	7,4%	1,6%	3,3%
La Rioja	26,5%	22,7%	2,0%	5,0%
Aragón	14,2%	12,7%	0,2%	2,1%
Comunidad de Madrid	17,3%	13,6%	3,0%	3,9%
Castilla y León	22,3%	19,3%	1,8%	5,1%
Castilla-La Mancha	30,2%	27,5%	2,7%	4,9%
Extremadura	38,5%	36,2%	1,4%	7,0%
Cataluña	16,5%	13,0%	2,0%	4,1%
Comunidad Valenciana	22,1%	17,3%	3,6%	6,2%
Islas Baleares	23,6%	17,3%	6,4%	3,5%
Andalucía	33,0%	29,3%	4,3%	7,8%
Región de Murcia	32,5%	28,6%	6,3%	5,8%
Ceuta	37,8%	35,8%	4,6%	20,7%
Melilla	40,5%	37,6%	1,1%	9,6%
Canarias	35,2%	27,6%	13,1%	9,8%
<b>Total nacional</b>	<b>23,4%</b>	<b>19,5%</b>	<b>3,5%</b>	<b>5,5%</b>

Fuente: Explotación de EAPN Madrid en base al algoritmo facilitado por el INE y los datos de la Encuesta de Condiciones de Vida 2009.

**Gráfico 2 Distribución de variables del indicador AROPE a nivel de Comunidades Autónomas**



Fuente: Explotación de EAPN Madrid en base al algoritmo facilitado por el INE y los datos de la Encuesta de Condiciones de Vida 2009.

En número absolutos, las cifras son las siguientes:

**Tabla 2. Distribución de variables del indicador AROPE a nivel de Comunidades autónomas en número absolutos**

Comunidad autónoma	Población AROPE	Población bajo el umbral de la pobreza	Privación Material Severa	Baja intensidad de trabajo en el hogar	Total
Galicia	638.461	524.626	89.752	146.576	2.742.854
Principado de Asturias	194.330	135.229	14.599	72.529	1.058.912
Cantabria	98.576	80.760	3.429	29.348	579.969
País Vasco	266.765	198.639	48.098	73.852	2.110.445
Comunidad Foral de Navarra	58.751	45.047	9.696	20.034	608.374
La Rioja	82.171	70.337	6.191	15.568	310.239
Aragón	184.628	165.212	2.765	27.205	1.304.472
Comunidad de Madrid	1.083.365	854.321	187.576	245.896	6.266.782
Castilla y León	552.940	478.931	43.695	126.587	2.483.291
Castilla-La Mancha	610.492	555.203	54.976	99.479	2.019.486
Extremadura	412.177	387.333	15.195	75.147	1.070.638
Cataluña	1.194.144	937.354	141.249	298.187	7.237.142
Comunidad Valenciana	1.098.878	859.059	181.099	309.094	4.968.673
Islas Baleares	251.560	184.599	67.744	37.347	1.066.551
Andalucía	2.688.682	2.382.568	350.510	634.673	8.136.500
Región de Murcia	469.893	413.140	91.149	84.123	1.444.167
Ceuta	27.885	26.412	3.406	15.253	73.800
Melilla	26.705	24.800	745	6.325	66.012
Canarias	725.211	567.520	270.210	201.229	2.059.637
<b>Total nacional</b>	<b>10.665.615</b>	<b>8.891.089</b>	<b>1.582.084</b>	<b>2.518.452</b>	<b>45.607.945</b>

Fuente: Explotación de EAPN Madrid en base al algoritmo facilitado por el INE y los datos de la Encuesta de Condiciones de Vida 2009.

### Comentarios finales

Primero debemos reconocer el mérito que el indicador AROPE aporta para elaborar un análisis mucho más completo de la dimensión económica de la pobreza y la exclusión social: los resultados aquí presentados ofrecen la posibilidad de hacer un análisis interautonómico inicial de la situación de la pobreza y la exclusión social en España. El AROPE presenta una enorme fortaleza con respecto al indicador anterior, que sólo contemplaba renta (y que mide básicamente la desigualdad en la distribución de ésta) y por tanto desconocía aspectos básicos de las otras dimensiones económicas de la exclusión; ofrece pues, una visión más completa y acabada de la pobreza y la exclusión social.

No ha sido objetivo de este documento hacer un estudio detallado, sino tan sólo dar una visión general que sirva de acercamiento inicial a la situación de las comunidades autónomas con

respecto a los objetivos de la Estrategia Europa 2020, cuyas estrategias de afrontamiento se van a coordinar principalmente desde el nivel autonómico.

En este punto debemos recordar que una de las diferencias sustanciales de la Estrategia Europa 2020 fue cuantificar el objetivo de reducción de la pobreza, aunque se basara en una medición de pobreza basada únicamente en la renta. Según este criterio, en Europa existirían 80 millones de personas pobres, por lo que los 20 millones de reducción propuestos supondrían el 25%. Sin embargo, aunque finalmente el objetivo se centrará, en efecto, en reducir el número de personas pobres en 20 millones, lo hará basándose el indicador AROPE, según el cual el número de personas pobres en la UE es de 115,3 millones (Eurostat)<sup>2</sup>, por lo que la reducción de 20 millones para 2020 ya no alcanzaría el 25%<sup>3</sup>.

Pero mantengamos en mente el objetivo de reducción del 25%; en nuestro país las competencias de la mayor parte de las políticas sociales están transferidas a las comunidades autónomas, por lo tanto es en ese nivel en el que se van a definir las estrategias de afrontamiento del objetivo de reducción de la pobreza. Y por lo que los datos señalan, es necesaria una profunda transformación en la configuración de las políticas sociales en España para lograr los objetivos propuestos y combatir los efectos más negativos de la difícil situación económica.

Aunque sólo consideremos el nivel de renta, muchas de las Comunidades Autónomas tienen retos no sólo en términos de la tasa de pobreza, sino en la distribución de su riqueza. Algunas de ellas a pesar de tener baja pobreza moderada en relación a los ingresos nacionales, se elevan a un nivel medio cuando consideramos la mediana de los propios ingresos autonómicos; la Comunidad de Madrid por ejemplo pasa del sexto al decimoquinto lugar, o País Vasco, que pasa del segundo al séptimo. Así también, muestra a los territorios que en comparación a su propia media de ingreso, tienen una tasa de pobreza significativamente menor, como por ejemplo Extremadura, que pasa del puesto 18 al tercero, Galicia del décimo puesto al segundo, o Castilla y León, del décimo primero al quinto.

---

<sup>2</sup>Fuente: Eurostat. 190/2010. *Income and living conditions in Europe*.

[http://epp.eurostat.ec.europa.eu/cache/ITY\\_PUBLIC/3-13122010-AP/EN/3-13122010-AP-EN.PDF](http://epp.eurostat.ec.europa.eu/cache/ITY_PUBLIC/3-13122010-AP/EN/3-13122010-AP-EN.PDF)

<sup>3</sup> Centro de Estudios Económicos Tomillo, **La Estrategia Europa 2020, Implicaciones para el plano local en Madrid**. EAPN Madrid, 2010.



**Tabla 3. Población por debajo del umbral de la pobreza (umbrales autonómicos)**

	Sí	No	Total	Población por debajo del umbral de la pobreza con umbrales autonómicos	% Población bajo el umbral de la pobreza (con umbral nacional)
Galicia	421.910	2.320.944	2.742.854	15,4%	19,1%
Principado de Asturias	160.913	897.999	1.058.912	15,2%	12,8%
Cantabria	114.765	465.204	579.969	19,8%	13,9%
País Vasco	374.907	1.735.538	2.110.445	17,8%	9,4%
Comunidad Foral de Navarra	103.575	504.799	608.374	17,0%	7,4%
La Rioja	72.195	238.045	310.239	23,3%	22,7%
Aragón	246.080	1.058.392	1.304.472	18,9%	12,7%
Comunidad de Madrid	1.377.227	4.889.554	6.266.782	22,0%	13,6%
Castilla y León	435.106	2.048.185	2.483.291	17,5%	19,3%
Castilla-La Mancha	442.797	1.576.689	2.019.486	21,9%	27,5%
Extremadura	179.180	891.458	1.070.638	16,7%	36,2%
Cataluña	1.332.253	5.904.889	7.237.142	18,4%	13,0%
Comunidad Valenciana	867.256	4.101.418	4.968.673	17,5%	17,3%
Islas Baleares	237.865	828.687	1.066.551	22,3%	17,3%
Andalucía	1.661.616	6.474.884	8.136.500	20,4%	29,3%
Región de Murcia	309.738	1.134.429	1.444.167	21,4%	28,6%
Ceuta	22.835	50.965	73.800	30,9%	35,8%
Melilla	17.085	48.927	66.012	25,9%	37,6%
Canarias	408.793	1.650.845	2.059.637	19,8%	27,6%
<b>Total</b>	<b>8.786.094</b>	<b>36.821.851</b>	<b>45.607.945</b>	<b>19,3%</b>	<b>19,5%</b>

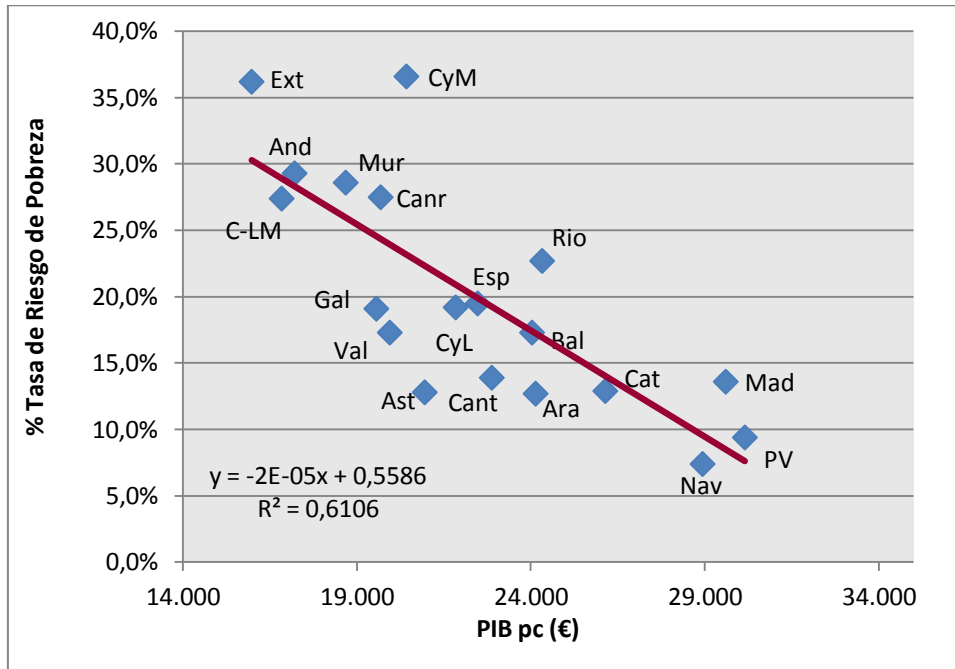
Nota: El umbral de la pobreza se calcula como el 60% de la Renta Disponible Equivalente de los Hogares para cada CCAA, incluyendo las transferencias sociales.

Fuente: Explotación de EAPN Madrid en base a la Encuesta de Condiciones de Vida 2009.

Esto nos muestra que algunas comunidades generan altos niveles de bienestar, pero distribuido con una alta desigualdad, y otros tienen bajas rentas, pero distribuidas de manera más uniformes. La diferencia entre las tasas de pobreza medidas tomando la mediana nacional y la autonómica dan pistas para reflexionar sobre la manera en que la desigualdad juega en los niveles de pobreza y en el papel que las propias comunidades tienen en la distribución de sus rentas.

Lo anterior queda graficado a continuación; al relacionar nivel de renta y tasa de pobreza, es llamativo que algunas comunidades autónomas con un nivel de renta similar, como se puede ver Navarra, País Vasco y Madrid, tengan niveles de pobreza que difieren mucho entre sí, Madrid tiene un nivel de pobreza notablemente superior. La distancia entre Ceuta y Melilla y Comunidad Valenciana es dramática. El papel de las transferencias sociales y los recursos de apoyo a las personas en situación o riesgo de pobreza probablemente tengan un rol sustantivo.

**Gráfico 3. Relación Tasa de Pobreza por Renta y Producto Interno Bruto (PIB) per cápita**



Fuente: Explotación de EAPN Madrid en base a la Encuesta de Condiciones de Vida 2009. INE.

**Tabla 4. Relación Tasa de Pobreza por Renta y Producto Interno Bruto (PIB) per cápita**

	PIB a precios corrientes (miles de €)	Población	PIB per cápita (€)	Tasa de riesgo de pobreza
Andalucía	142.874.209	8.302.923	17.208	29,3%
Aragón	32.473.353	1.345.473	24.135	12,7%
Asturias	22.736.137	1.085.289	20.949	12,8%
Baleares	26.327.368	1.095.426	24.034	17,3%
Canarias	41.411.271	2.103.992	19.682	27,5%
Cantabria	13.479.588	589.235	22.876	13,9%
Cataluña	195.402.673	7.475.420	26.139	12,9%
Castilla –La Mancha	35.040.473	2.081.313	16.836	27,4%
Castilla y León	55.981.738	2.563.521	21.838	19,2%
Ceuta y Melilla	3.106.978	152.134	20.423	36,6%
Extremadura	17.608.711	1.102.410	15.973	36,2%
Galicia	54.685.978	2.796.089	19.558	19,1%
Madrid	189.059.610	6.386.932	29.601	13,6%
Murcia	27.017.880	1.446.520	18.678	28,6%
Navarra	18.245.546	630.578	28.935	7,4%
País Vasco	65.492.549	2.172.175	30.151	9,4%
La Rioja	7.825.018	321.702	24.324	22,7%
Valencia	101.608.347	5.094.675	19.944	17,3%
<b>España</b>	<b>1.050.377.427</b>	<b>46.745.807</b>	<b>22.470</b>	<b>19,5%</b>

Fuente: Explotación de EAPN Madrid en base a la Encuesta de Condiciones de Vida 2009.

Existe el riesgo que en un contexto de crisis económica como el actual, el cumplimiento de los objetivos de reducción de la pobreza de la Estrategia 2020 queden supeditados al logro de la estabilización económica; sin embargo, este es precisamente el mejor momento de llevar a cabo medidas decisivas en la lucha contra la pobreza y la exclusión social. Estas medidas tienen además un carácter de urgente: 10.665.615 de ciudadanos padecen los efectos más amargos de la crisis y que los niveles de pobreza y exclusión social se amplifican y profundizan. La desigualdad, la pobreza y la exclusión social deterioran la cohesión social y ponen en cuestión los principios y valores de una sociedad democrática. Tal como se ha venido insistiendo desde el Tercer Sector de Acción Social, la inclusión social debe estar en el centro de la agenda de nuestro país “son necesarios, por tanto, profundos cambios en nuestro modelo económico y de sociedad, de tal manera que la economía esté al servicio del desarrollo social y del bienestar de las personas, optando así por una manera de crecer más justa y equitativa”.<sup>4</sup>

---

<sup>4</sup> Propuestas del Tercer sector de Acción Social para una estrategia de Inclusión Social 2020 en España-EAPN ES, Plataforma de ONG de Acción Social, y Plataforma del Voluntariado de España.