

Model de prevenció i detecció de situacions de risc social a la infància i l'adolescència des dels Serveis Socials Bàsics

Document de resum

20 de novembre de 2008

El present document és un resum del *Model de prevenció i detecció de situacions de risc social a la infància i l'adolescència des dels Serveis Socials Bàsics*. Aquest document respon a una proposta de la Federació d'Entitats d'Atenció i Educació a la Infància i l'Adolescència (FEDAIA) a l'Àrea de Benestar Socials de la Diputació de Barcelona. Durant el 2008, aquest model ha estat elaborat de forma conjunta, i han participat en el seu disseny 45 professionals dels serveis socials municipals i d'entitats d'iniciativa social.

Aquest n'és un exemple de gestió de coneixement per a la creació de models i instruments que serveixin com a material de referència per al treball dels i de les professionals, i així donar prioritat a les necessitats socials amb què es troben els municipis.

El document el podeu trobar a:

http://www.diba.cat/servsocials/descarrega/infancia_en_risc_08.pdf

ESTRUCTURA DEL MODEL

El model s'inicia amb un recull de la normativa bàsica sobre infància i adolescència en els àmbits internacional, estatal, autonòmic i local. A continuació, destaca els principals principis rectors del sistema públic de serveis socials (art. 5, llei 12/2007, d'11 d'octubre, de serveis socials) a tenir en compte a l'hora de desenvolupar un model de prevenció i detecció de situacions de risc en la infància i adolescència; per entrar tot seguit a presentar el marc teòric que acull la definició dels conceptes consensuats entre els professionals, com infància en risc social, prevenció, factors i indicadors de risc, resiliència i protecció, desemparament, vulnerabilitat i confidencialitat.

Després, trobem les línies estratègiques que emmarquen el model, com participació i proximitat, prevenció i intervenció/acció, coordinació i comunicació, i, promoure polítiques de millora i criteris de qualitat i bones pràctiques.

Més endavant, s'explica els criteris del perquè crear una xarxa local d'infància i adolescència, quins són els actors, els seus objectius, el procés d'elaboració, l'estructura organitzativa, el procés de creació i d'implementació, eines i instruments de treball, els protocols i circuits a seguir i una proposta de l'avaluació de la xarxa.

Per finalitzar, hi ha un seguit d'annexos que han de resultar eines útils per a la implemntació del model que es presenta. Per exemple, d'avaluació de la creació de la xarxa, d'exemples d'espais participatius, fitxes de serveis i entitats de la xarxa, de derivació, d'intervenció/seguiment/avaluació (grup de detecció), una proposta d'indicadors i factors de risc, i per últim, el protocol d'actuació per tipologia de maltractament i servei de l'Ajuntament de Mataró.

XARXA LOCAL D'INFÀNCIA I ADOLESCÈNCIA

Els actors d'una Xarxa Local d'Infància i Adolescència

En el paper dels municipis, es poden trobar dos encàrrecs que tenen relació directa amb la constitució de xarxes; per una banda, s'encomana als municipis "la coordinació dels serveis socials locals, els equips professionals locals dels altres sistemes de benestar, les entitats associatives i les que actuen en l'àmbit dels serveis socials locals" i, per l'altra, s'encarrega als municipis la constitució d'òrgans de participació en l'àmbit dels serveis socials. En aquest marc, el lideratge a nivell local per l'elaboració i desenvolupament d'una xarxa en l'àmbit de la infància ha de ser de l'àrea de serveis socials i ha de comptar amb tots els actors que formen part de la xarxa social que treballen en el territori (altres àrees o departaments municipals, altres nivells de govern, entitats d'experts i professionals, associacions que conformen el teixit social i entitats privades).

En el marc de la Xarxa Local d'Infància i Adolescència, s'articularà l'espai, en forma de Comissió o grup de treball de caràcter permanent, per a la *Detecció i Atenció de Situacions de Risc en la Infància i Adolescència*.

En aquest apartat, es pot parlar indistintament d'aquests dos espais: *la Xarxa Local d'Infància i Adolescència*, i *el Grup de Treball per la Detecció i Atenció de Situacions de Risc en la Infància i Adolescència*. La principal diferència entre ambdues és el seu abast.

1. La **Xarxa Local d'Infància i Adolescència** és de caràcter generalista amb una visió àmplia respecte a la situació de la infància i l'adolescència en un determinat municipi i que, per tant, abastarà els diversos àmbits que afecten a la vida dels infants i adolescents.
2. El **Grup de Treball per la Detecció i Atenció de Situacions de Risc en la Infància i Adolescència** és un grup estable de treball dins la Xarxa Local d'Infància i Adolescència que sovint també s'utilitzarà la nomenclatura de xarxa, per la seva metodologia.

Objectius generals

- Promoure una xarxa local de caràcter preventiu que integri els diferents agents socials de la infància i de l'adolescència.
- Liderar, des de l'àmbit local, la promoció de polítiques de benestar social adreçades als infants i als adolescents.
- Oferir suport a les famílies en l'exercici de les seves responsabilitats de criança, de cura i de promoció del desenvolupament personal dels infants.
- Facilitar espais d'intercanvi, d'estudi i d'avaluació, per compartir el coneixement en l'àmbit local.
- Potenciar la participació activa i responsable dels infants, dels adolescents i les seves famílies, en qualsevol decisió que els afecti en l'àmbit dels Serveis Socials.
- Difondre la legislació vigent en matèria de drets i deures, de prevenció i de protecció a la família, la infància i l'adolescència.

Procés d'elaboració de la Xarxa Local d'Infància i Adolescència

L'estructura organitzativa, sobretot en el procés d'elaboració de la Xarxa, hauria de tenir en comú a totes les noves xarxes la feina de sensibilització vers les noves possibilitats que proporciona pel que fa a coordinació, coneixement de serveis, entitats i entre els professionals, per tal d'oferir una atenció que s'avingui a les demandes i necessitats dels menors i les seves famílies. Evidentment, aquesta sensibilització, suposa una tasca de donar a conèixer el perquè de la xarxa i el seu funcionament.

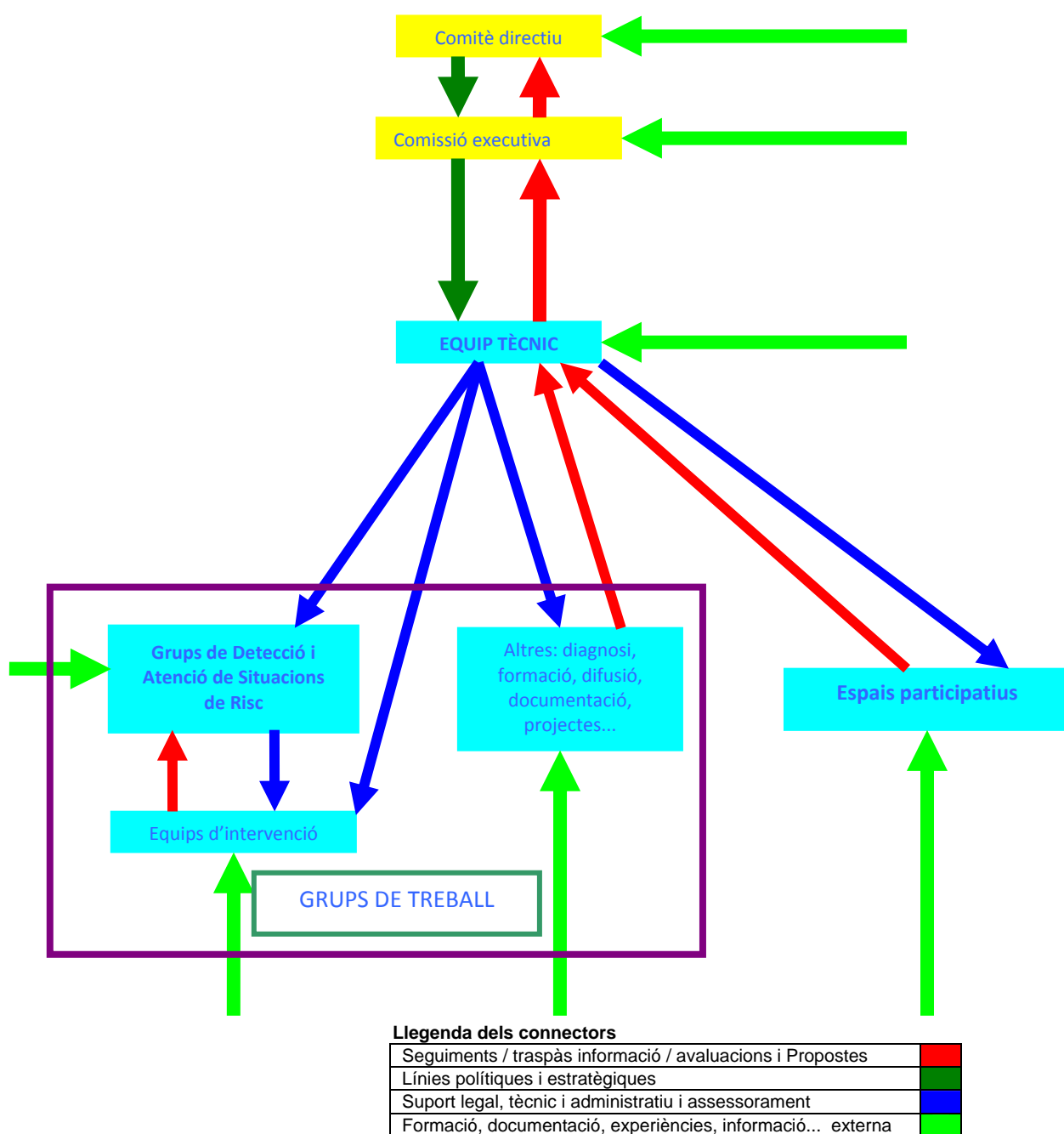
La sensibilització i la formació, són uns previs a la posada en marxa del procés de creació de la xarxa.

Aquesta sensibilització, a més, té com a condició important que, des dels representants polítics, els responsables de les diferents àrees, els professionals d'aquestes i les diferents entitats susceptibles de pertànyer a la xarxa, facin seu el projecte i així dotar la xarxa d'una voluntat de creació i posada en marxa, a més d'una continuïtat temporal, independentment dels agents que en un moment donat puguin estar immersos.

Altre punt en comú és la necessitat de formació dels integrants de la Xarxa en ella mateixa i en els protocols, eines i indicadors que farà servir, i la situació de la Infància i l'Adolescència.

Estructura organitzativa

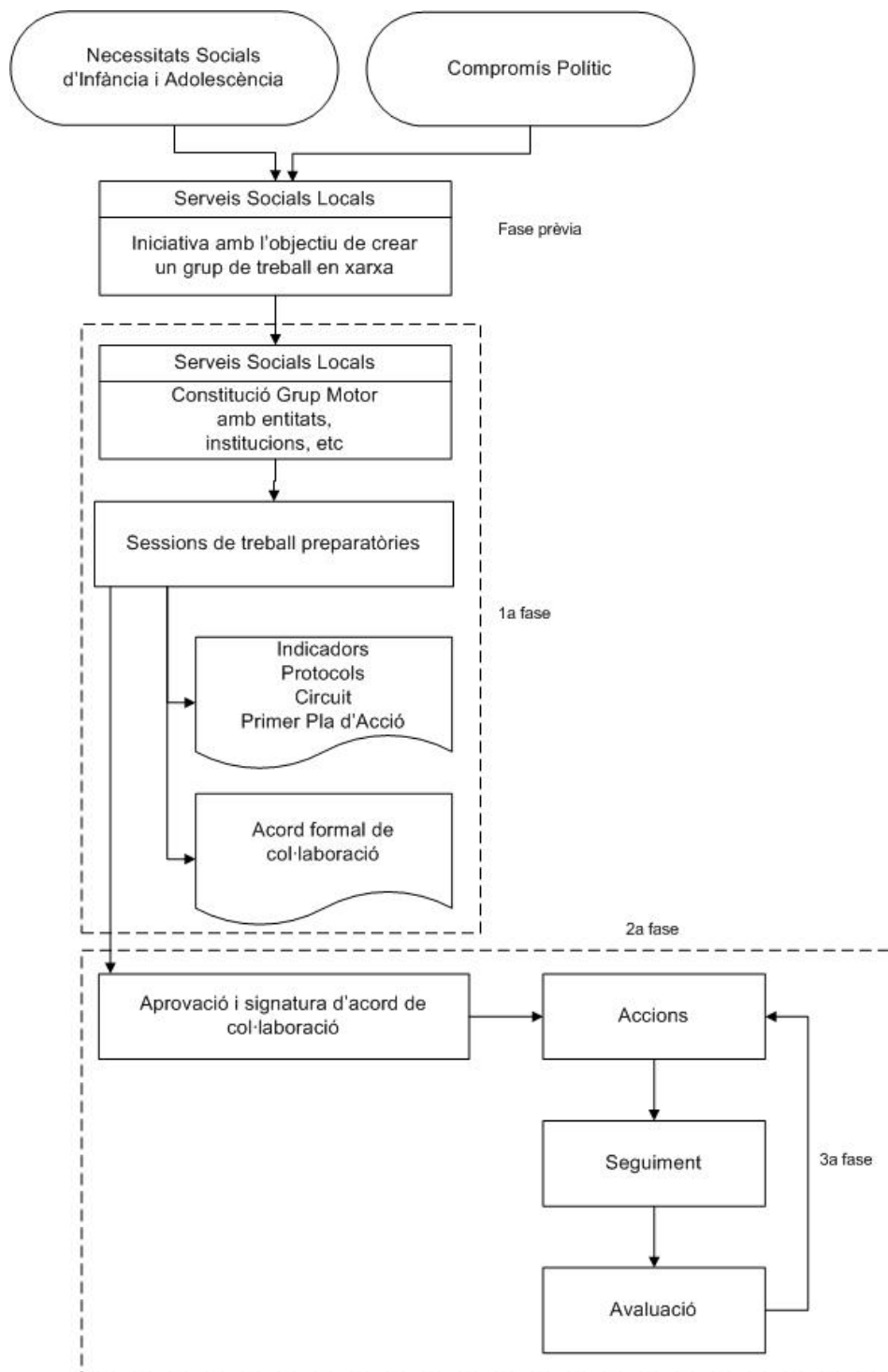
Diagrama dels circuits formals de comunicació



La creació de la Xarxa

El procés de creació de xarxes comporta la realització d'una sèrie d'accions que poden agrupar-se en quatre grans fases:

- Fase prèvia: decisió de creació i difusió
- Primera fase: constitució del grup motor
- Segona fase: constitució formal de la Xarxa
- Tercera fase: funcionament regular de la Xarxa



S'ha de tenir en compte que les accions identificades per a cadascuna de les fases són, en molts casos, accions que tenen continuïtat durant tota la vida de la Xarxa. En aquest sentit es podrien identificar les següents:

- Recolzament institucional: està en l'origen mateix de la creació de la Xarxa però, és necessari que aquest suport es mantingui perquè la Xarxa mantingui el seu funcionament.
- Difusió i sensibilització respecte la metodologia de treball en xarxa.
- Formació dels participants en la metodologia de treball en xarxa i en l'àmbit de la infància i adolescència en risc social.
- L'acceptació de les condicions de la Xarxa
- Motivació per a la permanència i compromís de pertinença a aquesta.

Avaluació de la xarxa

L'avaluació és un instrument d'anàlisi, seguiment i millora i, per tant permet l'autocorrecció pautada i regular a partir de l'estudi sistemàtic de l'efectivitat i l'eficiència de les accions que s'han implementat.

L'avaluació no és un producte acabat que tingui sentit per ell mateix, sinó que, tot seguint les finalitats d'aquesta avaluació, la continuada durant el procés d'implementació del Model ha de servir per treure conclusions per tal de redefinir algunes actuacions, programes, serveis o, fins i tot, processos del propi Model.

En aquest sentit, l'Equip Tècnic/Responsable de la Xarxa i els Grups de Treball realitzaran informes d'avaluació i avaluació del procés per tal d'analitzar les accions desenvolupades, si s'han acomplert els objectius i poder marcar noves línies d'acció i millora de la Xarxa.

Les tres fases de l'avaluació que es proposen, són les següents:

- Avaluar la creació de xarxes (1 any després) a partir d'indicadors
- Avaluar el funcionament de la Xarxa (accions, coordinacions, projectes, etc) a l'acabar cada acció i un cop l'any la implementació d'aquesta. Cada sis mesos es podria fer una avaluació de seguiment d'aquesta.
- Avaluar l'impacte de la xarxa als tres anys

Annex 1. Avaluació de la creació de la xarxa

FINALITAT DE L'AVALUACIÓ

Aquesta primera avaluació té com a finalitat perfilar els processos de creació de la xarxa, amb un objectiu clar d'optimitzar-los i agilitar-los, si fos el cas.

Els criteris d'eficàcia i eficiència han d'estar presents, sobre tot pel que fa a la creació de sinergies per a acabar d'implementar la xarxa i poder assolir el segon i, més tard, la tercera fase d'aquesta.

Per tant, té sentit si es mira sempre la proposta de millora i no tant allò que no s'ha fet, o s'ha fet malament. Malgrat tot, tant els punts positius com negatius del procés han de quedar explicitats per tal de poder transferir-los, si s'escau, a d'altres territoris perquè puguin tenir una referència d'aquests i els puguin tenir presents, encara que cada territori té unes peculiaritats i realitats diferents.

TEMPORALITZACIÓ

Al cap d'un any de l'inici del procés

AGENTS AVALUADORS

- Els integrants del Comitè Directiu
- Responsables d'equipaments i serveis per a la infància i l'adolescència d'entitats i d'empreses prestadores de serveis.

METOLOGIA AVALUATÒRIA

- Ús d'indicadors objectius (quantitatius i valoratius)
- Ús de l'avaluació qualitativa.
- Aportació de propostes de millora consensuades

Representació

Indicador quantitatiu de representació	Núm.
Número de representants tècnics dels serveis municipals de la primera reunió del grup motor	
Número de representants tècnics dels serveis municipals de l'última reunió del grup motor	
Número de representants d'entitats d'iniciativa Social de la primera reunió del grup motor	
Número de representants d'entitats d'iniciativa Social de l'última reunió del grup motor	
Número de representants d'entitats comunitaris de la primera reunió del grup motor	
Número de representants d'entitats comunitaris de l'última reunió del grup motor	
Número de representants d'empreses prestadores de serveis de la 1a reunió del grup motor	
Número de representants d'empreses prestadores de serveis de l'última reunió del grup motor	
Número d'altres de representants tècnics municipals	
Número de baixes de representants tècnics municipals	
Número d'altres de representants d'entitats d'iniciativa Social	
Número de baixes de representants d'entitats d'iniciativa Social	
Número d'altres d'entitats comunitàries	
Número de baixes d'entitats comunitàries	
Número d'altres de representants d'empreses prestadores de serveis	
Número de baixes de representants d'empreses prestadores de serveis	
Número total d'altres	
Número total de baixes	
Número final d'assistents a les sessions del Grup Motor Ampli	

Avaluació qualitativa de la representació

Representació i suport polític
 Representació i suport dels tècnics dels diferents àmbits
 Representació de la Iniciativa Social
 Representació Comunitària.
 Representació de la Iniciativa Empresarial
 Propostes de millora

Trobades i reunions

Indicador quantitatiu trobades i reunions	Núm.
Número de trobades del Grup Motor Ampli	
Número de reunions del Grup de Diagnosi	
Número de reunions del Grup de Documentació	
Número de reunions del Grup de Comunicació i Catàleg	

Indicadors valoratius trobades i reunions (per a cada grup)	Molt-----satisfactori----- poc				
Temàtiques plantejades					
Moderació del grup					
Aprofitament					
Formació final					
Documentació i recursos adients					

Avaluació qualitativa de les trobades del Grup Motor Ampli

S'han assolit els objectius de les trobades del Grup Motor Ampli?
 S'ha seguit la temporalització de les trobades?
 La dinàmica de les trobades ha estat adient?
 Hi ha hagut una bona comunicació de les convocatòries?
 Hi ha hagut una bon traspàs de les conclusions de les convocatòries?
 Hi ha hagut participació del representants (no només a la reunió, sinó també pel que fa a assistència a les convocatòries)?
 Altres
 Propostes de millora

Avaluació de les reunions dels grups de treball

S'han assolit els objectius? S'ha seguit la temporalització de les reunions? La dinàmica de les trobades ha estat adient? Hi ha hagut una bona comunicació de les convocatòries? Hi ha hagut una bon traspàs de les conclusions de les convocatòries? Hi ha hagut participació del representants (no només a la reunió, sinó també pel que fa a assistència a les convocatòries)? Hi ha hagut un bon lideratge de les reunions? Altres Propostes de millora

Annex 2. Qüestions per a l'avaluació de l'impacte

1. Produeix un impacte social positiu, mesurable i prolongat en el temps (afavoreix la relació dialèctica entre l'acció i la reflexió, a més de la sistematització i el canvi)?
2. El seu impacte dóna lloc a canvis al marc legislatiu (territorial, supraterritorial)?
3. Dóna lloc a la participació de les pròpies persones afectades (expressió del que li passa, tenir presents les seves opinions, donar sortida a les seves capacitats, respecte als seus drets...)?
4. Promou habilitats i capacitats dels participants (habilitats adaptatives, socials, treball, oci, salut, cura, dimensions de qualitat de vida, desenvolupament personal...)?
5. Dóna lloc a la creació i a l'enfortiment de vincles comunitaris?
6. Afavoreix la participació de voluntaris en el projecte?
7. S'ha tingut en compte la perspectiva de gènere?
8. Redueix els factors de vulnerabilitat derivats de la situació de gènere?
9. Dóna lloc al qüestionament d'enfocaments tradicionals d'intervenció davant l'exclusió social i a les sortides possibles?
10. Promou la Independència de criteris i orientació del projecte respecte a les fonts de finançament?
11. Estimula la Innovació i l'optimització en l'aprofitament dels recursos?
12. Fa prevaler els objectius qualitius sobre els quantitius?
13. Planteja un enfocament multidimensional i/o interdisciplinari (acció integral: drets i ciutadania, treball, educació, salut, habitatge, relacions personals i socials, autoestima...)?
14. Dissenya respostes específiques per a necessitats particulars?
15. Aprofita eficaçment els recursos existents? Eficàcia: s'aconsegueixen els millors resultats respecte als objectius en termini i forma? Eficiència: traiem el màxim profit als recursos disponibles?
16. Avalua l'impacte de la seva intervenció sobre els beneficiaris a llarg termini?
17. Disposa de mecanismes que assegurin l'estabilitat de projectes en marxa així com el seu finançament?
18. L'acció, iniciativa o projecte o alguns dels seus elements, serveixen com a model per a altres territoris?
19. Promou la implicació al màxim d'agents (departaments, àrees, entitats, institucions, etc.)?
20. Porta a terme una gestió clara i transparent dels recursos en general?

Annex 3. Exemples d'espais participatius

PROPIS DE LA XARXA

QUÈ	PER A QUÈ	QUI ORGANITZA	A QUI ADREÇAT	COM	ON	QUAN
Plenari / Trobada	<p>Mantenir el lligam de la xarxa</p> <p>Fomentar la cohesió de tots els agents implicats a la xarxa</p> <p>Crear un espai per a formar-se, reciclar-se, debatre, reflexionar i compartir.</p> <p>Fomentar el coneixement mutu</p>	<p>Tècnics de l'Equip Tècnic</p> <p>Suport administratiu de la Xarxa</p> <p>Grup de treball específic</p>	<p>Representants polítics dels diferents àmbits</p> <p>Responsables tècnics dels diferents àmbits</p> <p>Tots els professionals integrants de la xarxa</p> <p>Ciutadania en general interessada.</p>	Formació d'un Grup de Treball específic per a aquesta tasca.	Fóra bo tenir un espai referent dins de l'ens local per a fer els plenaris.	Un cop l'any
Seminaris, jornades d'intercanvi i cursos	<p>Crear espais per a formar-se, reciclar-se, debatre, reflexionar i compartir.</p> <p>Fomentar el coneixement mutu</p> <p>Establir lligams entre professionals, serveis, programes, projectes.</p>	Grup de Treball específic	A qualsevol integrant de la Xarxa interessat en la temàtica	Formació d'un grup de Treball específic	Espai adient de qualsevol servei o entitat local	No hi ha
Tecnologies de la Informació i la Comunicació	<p>Poder compartir propostes, neguits, reflexions, etc. amb altres professionals i persones de forma àgil, accessible, ràpida i directa</p> <p>Difondre la xarxa.</p>	<p>Grup de Treball específic</p> <p>Tècnics especialitzats en les NTIC</p>	A la població en general i, en concret, els que hi participen a la i de la xarxa	<p>Creació d'espais a la pàgina Web local o la creació d'una pàgina Web pròpia</p> <p>Mitjançant correu electrònic, fòrums, blogs, etc.</p>	A internet	Sempre
Consell de la Infància i/o joventut local	Proporcionar un espai per a la proposta, el diàleg i la participació	Responsable del Consell i Secretari/a d'aquesta	<p>Responsable del Consell</p> <p>Representants infantils i juvenils del territori.</p> <p>Representants dels diferents àmbits territorials</p> <p>Representants de la Iniciativa Social</p>	<p>Convocatòria dels representants</p> <p>Acta del Consell anterior.</p> <p>Lectura i revisió d'aquesta</p> <p>Tractament dels punts acordats per al Consell</p>	Fóra bo tenir un espai referent dins de l'ens local	Com a mínim un cop cada 3 mesos
Consell escolar municipal	Proporcionar un espai per a la proposta, el diàleg i la participació en l'àmbit escolar	Responsable de l'àmbit d'Educació i Secretari/a d'aquesta	<p>Responsable de l'àmbit d'Educació</p> <p>Representants infantils i juvenils dels centres acadèmics del territori</p> <p>Representants dels diferents àmbits territorials</p> <p>Representants de la Iniciativa Social</p>	<p>Convocatòria dels representants</p> <p>Acta del Consell anterior.</p> <p>Lectura i revisió d'aquesta</p> <p>Tractament dels punts acordats per al Consell</p>	Fóra bo tenir un espai referent dins de l'ens local	Com a mínim un cop cada 3 mesos

ALTRES ESPAIS EXTERNS A LA XARXA PERÒ VINCULATS A ELLA

QUÈ	PER A QUÈ	QUI ORGANITZA	A QUI ADREÇAT	COM	ON	QUAN
Jornades de portes obertes	Obrir els serveis i les entitats a la població i, en concret, a aquells que en participen	CEIP, IES, entitats d'Iniciativa Social, Serveis de l'Administració...	A la població en general i en concret als que hi participen o poden participar del serveis o entitat	Campanya publicitària	A la seu de cada servei o entitat	Un cop l'any
Plataformes o coordinacions entre entitats	Crear sinergies en àmbits comuns Fomentar el coneixement mutu.	Òrgan directiu o coordinador.	Entitats i serveis que actuen en algun àmbit comú	Reunions amb unes finalitats i objectius ben definits	A la seu de qualsevol servei o entitat o en espais públics	Ho determina la pròpia plataforma o coordinació
Actes i activitats culturals, lúdico-festius i de lleure	Difondre les activitats dels serveis i entitats Donar a conèixer els serveis i entitats.	Cada entitat o entitats relacionades	A la població en general	Activitats, música, teatre, tallers, mostres, etc.	Espais oberts o de les entitats	Ho determina cada entitat o entitats relacionades: festes locals, dies especials o de celebració, períodes concrets adreçats a una finalitat concreta, etc.

Annex 4. FITXA DE SERVEIS I ENTITATS DE LA XARXA

DADES IDENTIFICATIVES	Nom del servei/entitat Responsable de l'entitat Referent a la xarxa Adreça Telèfon A/e Pàgina Web Horari d'atenció		
TITULARITAT DEL SERVEI/ENTITAT	<input type="checkbox"/> Administració local <input type="checkbox"/> Administració autonòmica <input type="checkbox"/> Fundació <input type="checkbox"/> Federació <input type="checkbox"/> Associació <input type="checkbox"/> Coordinadora <input type="checkbox"/> Entitat confesional. Quina <input type="checkbox"/> Agrupació <input type="checkbox"/> Altres (especificar):		
ADHESIÓ A ALTRES FEDERACIONS, AGRUPACIONS, COORDINADORES, PLATAFORMES			
ORGANITZACIONS ADHERIDES AL SERVEI/ENTITAT			
ÀMBIT TERRITORIAL D'ACTUACIÓ			
MISSIÓ / OBJECTIUS GENERALS			
SERVEIS I ACTIVITATS PRINCIPALS			
SECTORS DE LA POBLACIÓ DESTINATARIS	Franja d'edat Característiques principals		
CANALS D'ENTRADA			
ORGANIGRAMA FUNCIONAL			
PROFESSIONALS QUE HI TREBALLEN	CATEGORIA	LLOC DE TREBALL	TITULACIÓ
ORDINOGRAMA PROFESSIONAL			
VOLUNTARIAT	Nombre Funcions		
DIFUSIÓ	<input type="checkbox"/> Butlletí <input type="checkbox"/> Publicacions (cartells, tríptics, etc) <input type="checkbox"/> Cartes <input type="checkbox"/> Panells informatius <input type="checkbox"/> Web <input type="checkbox"/> Altres		
COL·LABORACIONS EXTERNES			

Annex 5. Fitxa de Derivació

Data:

Família:

Nom	Cognoms	Data Naixement

Serveis derivants

Servei	Referent	Telèfon	Mail

Altres serveis implicats

Servei	Referent	Telèfon	Mail

Genograma

Breu descripció de la situació familiar (història familiar, situació socio-econòmica i laboral, salut, origen, separacions, educació...)

Intervenció de cada servei o entitat (arribada del cas, demanda, objectius, procés, resposta família/menor...)

- Serveis Socials
- Salut/salut mental
- Educació
- Lleure/cultura/participació
- Cossos de seguretat: policia local, mossos d'esquadra

Factors de Risc i protecció - resiliència. Valoració dels serveis i entitats derivants

Motiu de derivació a la Xarxa

Resposta de l'equip

Proposta de treball

Annex 6. Fitxa d'intervenció/seguiment/avaluació (grup de detecció)

INICI DE LA INTERVENCIÓ											
DATA:											
MEMBRES DE L'EQUIP											
Servei/entitat	Referent de l'entitat	Telèfon	e-mail								
REFERENT DE L'EQUIP											
HIPÒTESI DE TREBALL CONSENSUADA											
TEMPORALITZACIÓ DE REVISIÓ											
Primera	Segona	Tercera	Quarta	Cinquena	Sisena	Setena	Vuitena	Novena	Dècima	Undècim	Dotzena
Objectius		Estratègies/accions			Qui ho fa			Seguiment			
Avaluació per objectius i estratègies/accions											
Propostes de millora											

Annex 7. Indicadors i factors de risc

Indicador es defineix com "aquella informació o informacions qualitatives o quantitatives que, instrumentalitzades seguint un procediment científic, ens permeten un coneixement progressiu i l'obtenció de mesures aproximatives de fenòmens conceptualitzats en el marc de les teories pròpies de la psicologia social".

Factor de risc es defineix com: "determinades condicions biològiques, psicològiques o socials, mesurables mitjançant variables directes o indicadors (socials o psicosocials) que, d'acord amb coneixements científics, s'ha demostrat que participen probablement en els antecedents o en les situacions associades a l'emergència de diferents malalties, problemàtiques o necessitats socials o implicades en aquestes".

INDICADORS D'ALT RISC SOCIAL
Aspectes personals <ul style="list-style-type: none">▪ Mendicitat▪ Explotació infantil▪ Maltractament prenatal▪ Abandonament o renúncia del menor▪ Maltractament físic▪ Maltractament psíquic▪ Abús sexual▪ Prostitució infantil i/o explotació sexual▪ Corrupció▪ Sotmetiment a consum de drogues▪ Negligència greu
Aspectes conductuals <ul style="list-style-type: none">▪ Violència familiar/gènere▪ Conductes autolesives o intent de suïcidi
Pares o tutors / història personal <ul style="list-style-type: none">▪ Antecedents d'haver estat agressor en abusos sexuals▪ Aïllament social▪ Existència de maltractaments a d'altres germans

INDICADORS DE RISC SOCIAL
Aspectes físics <ul style="list-style-type: none">▪ Manca d'hàbits bàsics▪ Maternitat / paternitat adolescent▪ Inadequació en el seguiment mèdic del menor / adults
Aspectes conductuals <ul style="list-style-type: none">▪ Manca d'atenció i concentració▪ Assumpció no apropiada de tasques familiars i domèstiques▪ Conductes predelinqüencials i/o activitats delinqüencials▪ Problemes relacionats amb l'escolaritat▪ Manifestacions conductuals o comportaments sexuals inadequats a l'edat del menor
Aspectes emocionals <ul style="list-style-type: none">▪ Agressivitat▪ Conductes d'inadaptació social▪ Trastorns emocionals▪ Dificultats d'adaptació sociocultural
Pares o tutors / història personal <ul style="list-style-type: none">▪ Establiment de vincles inadequats▪ Alcoholisme i altres addiccions▪ Mancances importants en l'exercici del rol parental▪ No acceptació / implicació del tractament i/o intervenció professional
Situació econòmica i social <ul style="list-style-type: none">▪ Inadaptació social▪ Mètodes de disciplina o absència de normes/pautes

FACTORS DE RISC SOCIAL	
Pares o tutors / història personal	
<ul style="list-style-type: none"> ▪ Estrès addicional del cuidador per la cura del menor ▪ Dificultats en el desenvolupament maduratiu i/o físic ▪ Antecedent d'internament o altres mesures de protecció ▪ Discapacitat psíquica, física i/o sensorial ▪ Prematur o baix pes al néixer ▪ Malaltia física crònica ▪ Antecedents personals amb mancances i/o vivències negatives i/o situacions de risc 	
Pares o tutors / aspectes personals	
<ul style="list-style-type: none"> ▪ Dificultats per conciliar la vida laboral i familiar ▪ Discapacitats físiques, psíquiques o sensorials 	
Situació econòmica i social	
<ul style="list-style-type: none"> ▪ Inestabilitat laboral ▪ Dificultats amb l'habitatge ▪ Dificultats per la integració en el medi social ▪ Manca de recursos socials ▪ Inestabilitat en les relacions entre els progenitors / tutors vers els infants 	

Indicadors de risc social

Manca d'hàbits bàsics		Núm. 1
Relatiu a:	Menors	
Tipus: Indicador de Risc	Àmbit: Aspectes físics	
Definició		
Els hàbits alimentaris del menor no s'ajusten a un patró equilibrat, en funció de la seva edat i estat de salut.		
Elements de detecció:		
<ul style="list-style-type: none"> • Alimentació inadequada per manca o excés • Aliments no adequats a l'edat o a l'àpat • Vestit i/o calçat inadequat a les condicions • Manca d'higiene • Aspecte brut i descuidat: personal i del vestit, i/o males olors • Presència repetida i cronificada de paràsits. • Horaris de descans inadequats 		

Maternitat / paternitat adolescent		Núm. 2
Relatiu a:	Menors	
Tipus: Indicador de Risc	Àmbit: Aspectes físics	
Definició		
Situació d'embaràs durant l'adolescència. Es tindrà en compte tant en el cas de les noies com en el dels nois.		
La situació es valorarà més greu en funció de l'edat més temprana.		
Elements de detecció:		
<ul style="list-style-type: none"> • Embaràs adolescent 		

Inadequació en el seguiment mèdic del menor / adults		Núm. 3
Relatiu a:	Menors	
Tipus: Indicador de Risc	Àmbit: Aspectes físics / psicològics	
Definició		
El menor no disposa d'una atenció de la salut adequada al seu estat de salut. La freqüència dels controls mèdics pot ser superior o inferior a l'establerta als protocols sense que hagi motiu aparent.		
Elements de detecció:		
<ul style="list-style-type: none"> • El menor assisteix malalt a l'escola • El menor no segueix tractaments mèdics adequats • El menor assisteix a visites mèdiques contínuament sense justificació • Absentisme escolar per malalties justificades o sense justificar 		

Manca d'atenció i concentració		Núm. 4
Relatiu a:	Menors	
Tipus: Indicador de Risc	Àmbit: Aspectes conductuals	
Definició		
El menor presenta un dèficit d'atenció i concentració amb o sense hiperactivitat, sense justificació física o psicològica (causa diagnosticada).		
Elements de detecció:		
<ul style="list-style-type: none"> • Fracàs escolar • Manifesta tristesa • Sembla absent • Autoestima baixa 		

Assumpció no apropiada de tasques familiars i domèstiques		Núm. 5
Relatiu a:	Menors	
Tipus: Indicador de Risc	Àmbit: Aspectes conductuals	
Definició		
El menor ha de desenvolupar tasques en relació a la seva família i la seva llar que no són apropiades a la seva edat i maduresa; especialment, referents a tasques principals per a la dinàmica familiar, que impedeixi la seva educació o pugui ser nociu per la seva salut o el seu propi desenvolupament		
Elements de detecció:		
<ul style="list-style-type: none"> • El menor té la responsabilitat de vetllar per l'alimentació de la família (comprar, cuinar...) • El menor té la responsabilitat de vetllar pel manteniment de la llar (neteja de la llar, de la roba,...) • Assumpció de rols parentals inadequats. • Incapacitat de protegir als seus fills d'agents externs negatius • Desobediència als pares o tutors. • Actitud d'amistat amb el fill/a i reforç de les activitats negatives 		

Conductes predelinqüencials i/o activitats delinqüencials		Núm. 6
Relatiu a:	Menors	
Tipus: Indicador de Risc	Àmbit: Aspectes conductuals	
Definició		
El menor presenta comportaments que poden classificar-se com a infraccions de caràcter administratiu o que, en tot cas, suposen atacs a la convivència veïnal i ciutadana.		
El menor es comporta obertament vulnerant les normes i cometent actes que estan castigats com delictes.		
Elements de detecció:		
<ul style="list-style-type: none"> • El menor participa en accions de vandalisme. • El menor comet accions sancionables administrativament • El menor comet accions delictives. 		

Problemes relacionats amb l'escolaritat		Núm. 7
Relatiu a:	Menors	
Tipus: Indicador de Risc	Àmbit: Aspectes conductuals	
Definició		
El menor, en edat d'escolarització obligatòria, presenta dificultats per adaptar-se a les normes de funcionament del centre escolar.		
El menor presenta dificultats per seguir el ritme escolar, no atribuïbles a causes objectives, i/o presenta absentisme escolar.		
Elements de detecció:		
<ul style="list-style-type: none"> • Manca d'assistència reiterada a l'escola. • Té conflictes amb companys i professorat. • Continuades expulsions de classe i de l'escola. • No realitzar les tasques assignades • Canvis freqüents de centre escolar 		

Manifestacions conductuals o comportaments sexuals inadequats a l'edat del menor		Núm. 8
Relatiu a:	Menors	
Tipus: Indicador de Risc	Àmbit: Aspectes conductuals	
Definició El menor té conductes pròpies de persones de major edat, poc o gens adequades a la seva maduració personal. Especialment és rellevant si les conductes les manifesta buscant l'atenció de persones adultes.		
Elements de detecció: <ul style="list-style-type: none"> • Actitud provocativa • Accés sense control a productes audiovisuals i premsa • Relacions de risc sense protecció • Promiscuïtat • Embarassos / avortaments 		

Agressivitat		Núm. 9
Relatiu a:	Menors	
Tipus: Indicador de Risc	Àmbit: Aspectes emocionals	
Definició El menor utilitza els atacs físics i/o verbals com a reacció davant situacions que li són contràries o per relacionar-se amb els altres.		
Elements de detecció: <ul style="list-style-type: none"> • El menor participa o es veu implicat en baralles i conflictes • Membre de banda • Vocabulari insultant i provocatiu 		

Conductes d'inadaptació social		Núm. 10
Relatiu a:	Menors	
Tipus: Indicador de Risc	Àmbit: Aspectes emocionals	
Definició El menor manifesta conflictes davant les normes de convivència i els costums socials fins arribar a l'enfrontament amb els representants d'aquestes normes i costums.		
Elements de detecció: <ul style="list-style-type: none"> • Actes continuats de desobediència • Actes de vulneració de normes socials • Escapolides de la llar 		

Trastorns emocionals		Núm. 11
Relatiu a:	Menors	
Tipus: Indicador de Risc	Àmbit: Aspectes emocionals	
Definició Els trastorns emocionals afecten a la manera en què un pensa i sent i, per tant, la forma en com es relacionarà amb el seu entorn i amb els altres.		
Elements de detecció: <ul style="list-style-type: none"> • Manca de somriure o contacte visual • Manca/excés de plor i queixa davant el dolor • Rebuig als pares • Balanceigs • Manca de conductes de joc • Manté les distàncies davant expressions afectives 		

Dificultats d'adaptació sociocultural		Núm. 12
Relatiu a:	Menors	
Tipus: Indicador de risc	Àmbit: Aspectes emocionals	
<p>Definició El menor no té un coneixement bàsic de l'idioma vehicular del seu entorn i dels altres infants i/o del que s'usa en el centre escolar. El menor no coneix els costums del seu entorn o, si els coneix, es manté volgudament al marge de tots els costum del seu entorn (estiguin o no en contradicció amb la seva pròpia cultura) El nucli familiar té dificultats en relació a la diferent vivència de la cultura d'origen i la cultura d'acollida (pares / fills).</p>		
<p>Elements de detecció:</p> <ul style="list-style-type: none"> • Desajust entre la cultura d'origen i la nova cultura • Desconeixement de la llengua (català i castellà) • Poca comunicació amb els companys de classe • Relació exclusiva amb infants del seu mateix origen i en la seva llengua materna • Manca de participació en activitats lúdiques i culturals • Rebuig cap a noves costums. 		

Establiment de vincles inadequats		Núm. 13
Relatiu a:	Menors	
Tipus: Indicador de Risc	Àmbit: Pares o tutors / història personal	
<p>Definició Relació pares-fills inadequada, tractant-lo com a adult-amic, etc. Dificultats d'enteniment amb discrepàncies i diferències.</p>		
<p>Elements de detecció:</p> <ul style="list-style-type: none"> • Manca de comunicació i de vincle entre pares i fills • Manca d'activitats familiars conjuntes • Absència de decisions i pautes per la seva educació / estimulació. • El menor realitza tasques inadequades a la seva edat. • No presten atenció a les seves necessitats. • El menor està privat de relacions socials • Sobreprotecció. • No escoltar / no respondre. • No es sap mai què fa o ha fet l'altre 		

Alcoholisme i altres addiccions		Núm. 14
Relatiu a:	Nucli familiar	
Tipus: Indicador de Risc	Àmbit: Pares o tutors / aspectes personals	
<p>Definició Els tutors del menor tenen dificultats per exercir el rol parental degut a les seves addiccions (alcohol o altres tòxics, ludopaties, treball, tecnologies, sexe, etc).</p>		
<p>Elements de detecció:</p> <ul style="list-style-type: none"> • Acudeixen amb símptomes d'haver consumit drogues o alcohol. • Trastorns físics / psíquics (inclou ansietat i depressió) • Falta de control d'impulsos 		

Mancances importants en l'exercici del rol parental		Núm. 15
Relatiu a:	Menors	
Tipus:	Nucli familiar	Àmbit: Pares o tutors / aspectes personals
Definició		
Els pares o tutors del menor no exerceixen pautes educatives per a fer de pares.		
Elements de detecció:		
<ul style="list-style-type: none"> • Desconeixement de les funcions inherents al rol parental • Desconeixement del procés evolutiu del seu fill i les seves necessitats • Descontrol horari. • Hàbits inadequats. • Presència física inadequada. • Se'l fa ser més petit/gran que la seva edat biològica. 		

No acceptació / implicació del tractament i/o intervenció professional		Núm. 16
Relatiu a:	Nucli familiar	
Tipus:	Indicador de Risc	Àmbit: Pares o tutors / aspectes personals
Definició		
Els familiars del menor neguen la necessitat de realitzar millores en el su àmbit familiar/personal, encara que els sigui recomanat professionalment.		
Elements de detecció:		
<ul style="list-style-type: none"> • No assistència a les visites/citacions dels professionals. • Negació de la necessitat d'intervenció. 		

Inadaptació social		Núm. 17
Relatiu a:	Nucli familiar	
Tipus:	Indicador de Risc	Àmbit: Situació econòmica i social
Definició		
Situació econòmica deficient, sense suport familiar ni relacional i sense recursos per satisfer les necessitats bàsiques. Llargues temporades sense treballar i manca d'estímul en la recerca de feina.		
Elements de detecció:		
<ul style="list-style-type: none"> • Situació d'atur cronificada, sense voluntat de canvi • No interès per què es produeixin canvis. • No interès en ofertes de treball. Rebutja ofertes de treball. • No pot assumir les despeses bàsiques • No suport familiar ni veïnal • Aspecte descuidat 		

Mètodes de disciplina o absència de normes/pautes		Núm. 18
Relatiu a:	Nucli familiar	
Tipus:	Indicador de Risc	Àmbit: Estructura i dinàmica familiar
Definició		
En el nucli familiar s'utilitzen els càstigs tant físics com psíquics, com a recurs educatiu. Dificultats per posar límits i transmetre valors.		
Elements de detecció:		
<ul style="list-style-type: none"> • Mètodes o absència de normes i pautes educatives • Manca de límits en els menors. • Pautes educatives incoherents • Límits difusos o molt rígids 		

Indicadors d'alt risc social

Mendicitat		Núm. 1
Relatiu a:	Menors	
Tipus: indicadors d'alt risc	Àmbit:	
Definició		
<ul style="list-style-type: none"> • El menor es dedica a recaptar diners o altres béns materials en els espais públics (carrers, places, transports...) per a la subsistència o per altres finalitats, a iniciativa pròpia o per imposició externa. 		
Elements de detecció:		
<ul style="list-style-type: none"> • Absentisme escolar / al menjador • Presència al carrer 		

Explotació infantil		Núm. 2
Relatiu a:	Menors	
Tipus: indicadors d'alt risc	Àmbit:	
Definició		
La utilització d'infants per obtenir beneficis, que impliqui explotació econòmica, i el desenvolupament de qualsevol treball que impedeixi la seva educació o pugui ser nociu per a la seva salut o desenvolupament.		
Elements de detecció:		
<ul style="list-style-type: none"> • Absentisme escolar • Cansament exagerat en l'entorn escolar (s'adorm a classe) • Manifestació de dificultats per a poder fer les tasques escolars encomanades per a casa (deures). • Incompliment del límit legal. Esport d'èlit, models publicitaris, actors/actrius infantils... 		

Maltractament prenatal		Núm. 3
Relatiu a:	Menors	
Tipus: indicadors d'alt risc	Àmbit:	
Definició		
La mare té una manca de cura del cos, per acció o per omissió, o ingereix drogues o substàncies psicotròpiques durant el procés de gestació que perjudiquen el fetus. També el pot produir indirectament un/a maltractador/a de la dona en procés de gestació.		
Elements de detecció:		
<ul style="list-style-type: none"> • Manca de seguiment mèdic de l'embaràs, d'acord amb els protocols estandarditzats. • Consum de substàncies tòxiques durant l'embaràs • Síndrome d'abstinència neonatal 		

Abandonament o renúncia del menor		Núm. 4
Relatiu a:	Menors	
Tipus: indicadors d'alt risc	Àmbit:	
Definició		
Els pares o tutors fan una absoluta deixada de les seves responsabilitats parentals respecte a un o més menors, sense oferir l'atenció, cura i suport mínim per a garantir el desenvolupament d'aquest o aquests.		
Elements de detecció:		
<ul style="list-style-type: none"> • Manifestació oberta d'abandonament • Delegació del rol parental • Acte d'abandonament: desaparició dels pares/tutors • Manca absoluta d'atenció a les necessitats bàsiques: alimentació, vestit, habitatge... 		

Maltractament físic		Núm. 5
Relatiu a:	Menors	
Tipus: indicadors d'alt risc	Àmbit:	
Definició		
Ús de la força que danya, fereix o que pot, fins i tot, causar la mort de l'infant o de l'adolescent		
Elements de detecció:		
<ul style="list-style-type: none"> • Ferides o hematomes en qualsevol part del cos, no vinculables a les activitats habituals de l'infant o adolescent. • Fractures no vinculables a activitats habituals de l'infant o adolescent. • Mutilació genital femenina • Conducta violenta • Es mostra agressiu, passiu o submís • Tracta malament i destrossa el material. • Usa les amenaces per aconseguir els seus propòsits. • Mostra prepotència i tirania. 		

Maltractament psíquic		Núm. 6
Relatiu a:	Menors	
Tipus: indicadors d'alt risc	Àmbit:	
Definició		
Acte únic o repetit que causa danys psíquics a l'altre i que es produeix en situacions on hi ha una situació d'expectativa de confiança. És més difícil d'identificar perquè moltes formes d'aquest maltractament estan normalitzades en la nostra societat.		
Elements de detecció:		
<ul style="list-style-type: none"> • Crits continuats • Els sobrenoms o anomenar de forma desagradable que no agrada • Les amenaces de danys • L'abandonament en situació de dependència o l'amenaça de l'abandonament 		

Abús sexual		Núm. 7
Relatiu a:	Menors	
Tipus: indicadors d'alt risc	Àmbit:	
Definició		
La implicació de menors en activitats sexuals no consentides o forçades per aquests, per satisfer les necessitats d'una altra persona. Pot ser amb contacte físic o sense. També inclou l'acceptació passiva d'aquest maltractament fet per una tercera persona.		
Elements de detecció:		
<ul style="list-style-type: none"> • Manifesta coneixements sexuals estranys, sofisticats i inadequats a la seva edat • Conductes i jocs sexuals inadequats a l'edat • Indicis físics: lesions, hemorràgies, malalties transmissió sexual,... 		

Prostitució infantil i/o explotació sexual		Núm. 8
Relatiu a:	Menors	
Tipus: indicadors d'alt risc	Àmbit:	
Definició		
S'indueix o s'obliga l'infant o l'adolescent al sotmetiment sexual com a mitjà d'explotació laboral. El sotmetiment sexual també pot ser indirecte, com és el cas de la pornografia.		
Elements de detecció:		
<ul style="list-style-type: none"> • Absentisme escolar • Cansament exagerat en l'entorn escolar (s'adorm a classe) • Manifestació de dificultats per a poder fer les tasques escolars encomanades per a casa (deures). • Manifesta coneixements sexuals estranys, sofisticats i inadequats a la seva edat • Conductes i jocs sexuals inadequats a l'edat • Indicis físics: lesions, hemorràgies, malalties transmissió sexual,... 		

Corrupció		Núm. 9
Relatiu a:	Menors	
Tipus: indicadors d'alt risc	Àmbit:	
Definició Incloure als menors a realitzar accions que constitueixen delictes o premiar les activitats que fan en aquest sentit.		
Elements de detecció: <ul style="list-style-type: none"> • Absentisme escolar • Disposar d'objectes personals i diners de font dubtosa • Prostitució, robatoris, tràfic de drogues o altres delictes • Relacions amb menors o adults amb força diferència d'edat 		

Sotmetiment a consum de drogues		Núm. 10
Relatiu a:	Menors	
Tipus: indicadors d'alt risc	Àmbit:	
Definició Incloure, facilitar i propiciar que el menor consumeixi qualsevol tipus de substància capaç d'alterar l'estat d'ànim, la percepció o el coneixement i que, a més, genera dependència.		
Elements de detecció: <ul style="list-style-type: none"> • Disponibilitat de substàncies amb una facilitat inadequada a l'edat i mitjans econòmics. • Vivència que el consum de drogues no comporta cap mena de perill • Alteracions en el comportament 		

Negligència greu		Núm. 11
Relatiu a:	Menors	
Tipus: indicadors d'alt risc	Àmbit:	
Definició Desatenció reiterada dels pares o tutors respecte a les necessitats bàsiques d'alimentació, vestit, educació... dels menors; fins i tot, quan s'han donat requeriments per part de les instàncies administratives (serveis de protecció d'infants, serveis educatius...). Manca d'habilitats socials en la dinàmica familiar.		
Elements de detecció: <ul style="list-style-type: none"> • Malalties cròniques i/o greus sense tractament adequat (ex: diabetis, epilèpsia...). • No administració de tractaments perllongats en el temps • Nutrició deficient que afecta al desenvolupament del menor • Inhibició davant l'absentisme escolar o promoció d'aquest absentisme. • Dinàmica caòtica i/o patològica • Manca d'organització o dependència de les activitats bàsiques de la vida diària 		

Violència familiar/gènere		Núm. 12
Relatiu a:	Nucli familiar	
Tipus: Indicador d'alt risc	Àmbit: Estructura i dinàmica familiar	
Definició Relacions conflictives i abusives amb situacions d'agressions verbals i/o físiques.		
Elements de detecció: <ul style="list-style-type: none"> • Por. • Signes de lesions. • Autoritarisme 		

Conductes autolesives o intent de suïcidi		Núm. 13
Relatiu a:	Menors	
Tipus: Indicador d'alt Risc	Àmbit: Aspectes conductuals	
Definició El menor s'infringeix danys voluntàriament. El menor té fantasies d'autolesió i/o de mort provocada per ell/a mateix.		
Elements de detecció: <ul style="list-style-type: none"> • Donar-se cops contra objectes • Mossegar-se, tallar-se, esgarrapar-se, rascar-se la pell fins a fer-se lesions 		

Antecedents d'haver estat agressor en abusos sexuals		Núm. 14
Relatiu a:	Menors	
Tipus: indicadors d'alt risc	Àmbit: Pares o tutors / història personal	
Definició Persona de l'entorn immediat del menor, actual o anterior, que ha exercit abusos sexuals.		
Elements de detecció: <ul style="list-style-type: none"> • Antecedents policials i penals • Privació de la llibertat 		

Aïllament social		Núm. 15
Relatiu a:	Menors	
Tipus: indicadors d'alt risc	Àmbit: Pares o tutors / aspectes personals	
Definició El menor i/o la seva família viuen una situació de asocialització.		
Elements de detecció: <ul style="list-style-type: none"> • Tendeix a la solitud, la tristesa, el mutisme. • Busca cridar l'atenció constantment. • Evita parlar de si mateix i/o la seva família. • Poca vinculació de la família i/o del menor amb l'entorn 		

Existència de maltractaments a altres germans		Núm. 16
Relatiu a:	Menors	
Tipus: indicadors d'alt risc	Àmbit: Pares o tutors / aspectes personals	
Definició Els germans del menor han patit maltractaments, abusos, manca d'afecte o desestructuració familiar.		
Elements de detecció: <ul style="list-style-type: none"> • Antecedents de maltractaments, abusos, etc 		

Factors de risc social

Estrès addicional del cuidador per la cura del menor		Núm. 1
Relatiu a:	Menors	
Tipus: factors de risc	Àmbit:	
Definició L'estat habitual del menor és un comportament sense límits ni respecte vers els altres, la qual cosa genera que els cuidadors hagin de fer un sobresforç per a la seva contenció i atenció. Sobrecàrrega per malalties, laboral, etc. Situacions d'estrès familiar.		
Elements de detecció: <ul style="list-style-type: none"> • Infants exigents: requereixen respostes immediates a les seves peticions. • Rebequeries en qualsevol lloc. • Infants que es mouen molt, que no poden estar quiets i als que els cuidadors/es els persegueixen contínuament. • Negació resistent a fer activitats quotidianes: menjar, rentar-se.... • Malalties, discapacitats, etc 		

Dificultats en el desenvolupament maduratiu i/o físic		Núm. 2
Relatiu a:	Menors	
Tipus: factors de risc	Àmbit:	
Definició El menor presenta una evolució del desenvolupament maduratiu que no s'ajusta als estàndards establerts; especialment en referència a la identitat, autonomia, descobriment de l'entorn físic i social, comunicació...; a més pot presentar una adaptació a l'entorn i un ús d'eines de relació i maneig de situacions, especialment si són doloroses o conflictives, inferior a la que correspondria per edat.		
Elements de detecció: <ul style="list-style-type: none"> • Segons l'edat, hi ha uns indicadors que es consideren mínims per a determinar que s'ha assolit la maduresa evolutiva que correspon. • No progrés ens els estadis evolutius a nivell de llenguatge i psicomotriu. • Dificultats per acceptar els canvis que se li presenten: resistència • Poca capacitat per adaptar-se a noves situacions i/o per assumir situacions de la seva realitat 		

Antecedent d'internament o altres mesures de protecció		Núm. 3
Relatiu a:	Menors	
Tipus: factors de risc	Àmbit:	
Definició L'infant ha passat la primera infància en la presó on la seva mare ha estat complint condemna, d'acord amb la legislació vigent que ho permet fins que l'infant té 3 anys. El menor ha estat subjecte a mesures de protecció per situacions de risc anteriors.		
Elements de detecció: <ul style="list-style-type: none"> • Narració de l'infant o de la família • Historial social de l'infant 		

Discapacitat psíquica, física i/o sensorial		Núm. 4
Relatiu a:	Menors	
Tipus: factors de risc	Àmbit:	
Definició El menor pateix una reducció o pèrdua de capacitat funcional, secundària a una disfunció física, psíquica o sensorial, que l'impedeix portar a terme una activitat de la manera o dins dels nivells considerats normals en l'ésser humà.		
Elements de detecció: <ul style="list-style-type: none"> • Serveis de salut i especialitzats 		

Prematur o baix pes al néixer		Núm. 5
Relatiu a:	Menors	
Tipus: factors de risc	Àmbit:	
Definició El bebè <i>prematuro</i> és aquell que neix abans de les 37 setmanes de gestació. El bebè amb <i>baix pes</i> és el que pesa menys de 2.500 grams en el moment de néixer. El bebè amb un <i>pes extremadament baix</i> és el que pesa menys de 1.500 grams en el moment de néixer. El bebè <i>petit per a la data</i> és aquell que, sent o no prematur, presenta un pes inferior al 90% del pes mitjà dels bebès que neixen amb la seva edat gestacional.		
Elements de detecció: <ul style="list-style-type: none"> • Pes al néixer: informes mèdics, cartilla de naixement. 		

Malaltia física crònica		Núm. 6
Relatiu a:	Menors	
Tipus: factors de risc	Àmbit:	
Definició El menor pateix una malaltia orgànica que no té possibilitats de curació, independentment del pronòstic que aquesta tingui, i que requereix d'un tractament sostingut en el temps.		
Elements de detecció: <ul style="list-style-type: none"> • Informes mèdics 		

Antecedents personals amb mancances i/o vivències negatives i/o situacions de risc		Núm. 7
Relatiu a:	Menors	
Tipus: Factors de Risc	Àmbit: Pares o tutors / història personal	
Definició Història personal i familiar dels tutors que presenta episodis de dificultats o mancances que poden suposar limitacions en l'exercici del rol parental actual.		
Elements de detecció: <ul style="list-style-type: none"> • Entorn familiar amb patologies o dificultats importants • Antecedents d'infància institucionalitzada (presons, internats, ...) • Antecedents d'haver estat víctima en abusos sexuals • Vivències i/o patiments d'abandonament i negligència per part dels progenitors • Pèrdues o morts en la seva història familiar • Absència de figures parentals • Procés d'adopció o d'acolliment amb vivències negatives • Rols parentals o familiars difusos o intercanviats • Absència i confusions respecte la seva història familiar 		

Dificultats per conciliar la vida laboral i familiar		Núm. 8
Relatiu a:	Menors	
Tipus: Factors de Risc	Àmbit: Pares o tutors / aspectes personals	
Definició Situacions on el menor té poc vincle amb els seus familiars perquè la seva ocupació els limita pel tipus d'activitat que realitzen, per la jornada laboral, etc.		
Elements de detecció: <ul style="list-style-type: none"> • Absència o presència discontinua de la figura paterna/materna. • Dedicacions laborals incompatibles amb les necessitats dels fills/es • Soledat al domicili/carrer. • Comportaments pre-delictius o delictius. • Infants sols a casa 		

Discapacitats físiques, psíquiques o sensorials		Núm. 9
Relatiu a:	Menors	
Tipus:	Factor de Risc	Àmbit: Pares o tutors / aspectes personals
Definició	Els familiars del menor tenen una discapacitat física, psíquica o sensorial.	
Elements de detecció:	<ul style="list-style-type: none"> • Certificat de discapacitat. • Dificultats per les activitats de la vida diària i/o instrumentals. 	

Inestabilitat laboral		Núm. 10
Relatiu a:	Nucli familiar	
Tipus:	Factor de risc	Àmbit: Situació econòmica i social
Definició	Situació de canvis freqüents de feina i/o amb contractes parcials o temporals.	
Elements de detecció	<ul style="list-style-type: none"> • Situació econòmica deficient o inestable • Contractes inferiors a sis mesos. • Acomiadaments 	

Dificultats amb l'habitatge		Núm. 11
Relatiu a:	Nucli familiar	
Tipus:	Factor de risc	Àmbit: Situació econòmica i social
Definició	En el mateix espai conviuen moltes persones, sense tenir els espais suficients per les activitats de la vida diària. La vivenda no reuneix les condicions mínimes per a la seva ocupació, etc.	
Elements de detecció:	<ul style="list-style-type: none"> • Amuntegament • Relloguer sense vincles familiars/amistat • Habitatge amb dèficits, insuficient, manca de condicions de salubritat • Canvis freqüents de domicili 	

Dificultats per la integració en el medi social		Núm. 12
Relatiu a:	Nucli familiar	
Tipus:	Factor de risc	Àmbit: Situació econòmica i social
Definició	Manca o absència de relacions amb l'exterior.	
Elements de detecció:	<ul style="list-style-type: none"> • Manca de xarxa de suport social i/o familiar • Rebuig social per les seves característiques (prejudicis, ètnia,...) • Aïllament social. • Dificultats idiomàtiques 	

Manca de recursos socials		Núm. 13
Relatiu a:	Entorn	
Tipus:	Factor de risc	Àmbit: Situació econòmica i social
Definició	Entorn poc desenvolupat a nivell sanitari, educatiu, social, cultural, escolar, etc	
Elements de detecció:	<ul style="list-style-type: none"> • Entorn amb pocs recursos i equipaments socials • Dificultats per anar a un altre indret a cercar el recurs 	

Inestabilitat en les relacions entre els progenitors / tutors vers els infants		Núm. 14
Relatiu a:	Nucli familiar	
Tipus: Factor de risc	Àmbit: Estructura i dinàmica familiar	
Definició		
Parella en conflicte i/o parelles amb interrupcions o crisi/dificultats en la seva relació.		
Elements de detecció:		
<ul style="list-style-type: none"> • Inestabilitat de la parella • Paternitat o maternitat adolescent • Pares separats i/o divorciats o en procés de separació • Persona nova que assumeix/interfereix en el rol parental. • Absències temporals del pare/mare 		

Participants

Direcció tècnica

Àngels Nogué	Àrea de Benestar Social - Diputació de Barcelona
Ana Olmedo	Àrea de Benestar Social - Diputació de Barcelona
Núria Fustier	Àrea de Benestar Social - Diputació de Barcelona
Francesc Reverter	Àrea de Benestar Social - Diputació de Barcelona
Sònia Martínez	FEDAIA
Paco Estellés	FEDAIA
Antoni Dieste	FEDAIA

Participants de l'àmbit municipal

Carolina Sánchez	Ajuntament de Badia del Vallès
Inmaculada López	Ajuntament de Badia del Vallès
Noemí Blanco	Ajuntament de Barberà del Vallès
Paqui Urbano	Ajuntament de Berga
David Borja Blanco	Ajuntament de Castellar del Vallès
Alicia Benito	Consell Comarcal del Bages
Teresa Ruiz	Consell Comarcal Baix Llobregat
Xavier Farré	Consell Comarcal Baix Llobregat
Núria López	Consell Comarcal de l'Alt Penedès
Cristina Martí	Consell Comarcal del Baix Camp
Anna Bellostes	Consell Comarcal del Vallès Oriental
Montse Sanllehí	Ajuntament de Cornellà de Llobregat
Dúnia Olmedo	Ajuntament d'El Prat de Llobregat
Àfrica Parra	Ajuntament d'Esplugues de Llobregat
Lourdes Bolívar	Ajuntament d'Esplugues de Llobregat
Bàrbara Prats	Ajuntament de Gavà
Mónica Lloreda	Ajuntament de Granollers
Núria Maestro	Ajuntament de Granollers
Imma Vidal	Ajuntament d'Igualada
Lidia Callejo	Ajuntament de La Llagosta
Núria Rius	Ajuntament de Les Franqueses del Vallès
Isabel Prats	Ajuntament de Lleida
Eva Casas	Ajuntaments de Sant Antoni de Vilamajor, Sant Pere de Vilamajor, Cànoves i Samalús
Joan Cedó	Mancomunitat la Plana
Montserrat Tantiñà	Ajuntament de Manresa
Xavier Tort	Ajuntament de Martorell
Lola Ruíz	Ajuntament de Mataró
Montserrat López	Ajuntament de Mollet del Vallès
Antonio Corpas	Ajuntament de Molins de Rei
Anna Vidal	Ajuntament de Montgat
Daniel Hernández	Ajuntament d'Olesa de Montserrat
Gísela Dresbach	Ajuntament de Polinyà
Xavier González	Ajuntament de Premià de Dalt
Elisabeth Pérez	Ajuntament de Sabadell
Àngela Martínez	Ajuntament de Sant Adrià de Besós
Laura Marín	Ajuntament de Sant Boi de Llobregat
Júlia Romero	Ajuntament de Sant Boi de Llobregat
Francesc Cabra	Ajuntament de Sant Celoni
Amapola Pàmies	Ajuntament de Sant Feliu de Llobregat
Robert Hernández	Ajuntament de Sant Quirze del Vallès
Carmen Grancelli	Ajuntament de Santa Coloma de Gramenet
Ma Antònia Japon	Ajuntament de Santa Coloma de Gramenet
Laura Iborra	Ajuntament de Santa Perpètua de Mogoda
François Pedregosa	Ajuntament de Santa Perpètua de Mogoda
Lorena Madero	Ajuntament de Sant Sadurní d'Anoia
Maria Correa	Ajuntament de Terrassa

Estrella Rodriguez Ajuntament de Terrassa
Susanna Alonso Ajuntament de Tiana

Participants d'entitats d'iniciativa social

Roser Lladó Associació Ventijol
Carme Calafat ABD
Josep A. Arrebola ACIM
Ma Teresa Condon ACIM
Bea Sánchez Casal dels Infants del Raval
Dèlia Risques Fundació Catalana de l'Esplai

Participants de Diputació de Barcelona

Arantxa Uranga Àrea de Benestar Social
Josefa Aldeguer Àrea de Benestar Social
Maite Patino Àrea de Benestar Social
Natàlia Navarro Àrea de Benestar Social
Rosario Torres Àrea de Benestar Social

Col·laboradors externs

José Ramon Ubieto Ajuntament de Barcelona
Cinta Vizcarro Generalitat de Catalunya