

boletín sobre vulnerabilidad social

n ú m e r o 0 5 a b r i l 2 0 1 2

**El 75% de las
personas atendidas
por Cruz Roja
Española está en
riesgo de pobreza
o de exclusión social**



Cada vez más cerca de las personas



Cruz Roja Española



En este Boletín N° 5, Cruz Roja continúa su análisis acerca de la situación que viven las personas más vulnerables ante la crisis. Creemos que este trabajo de investigación es fundamental para dar a conocer con una perspectiva temporal, los principales problemas económicos, sociales, familiares, ambientales y personales que afrontan y su evolución, así como para facilitar la búsqueda de soluciones adecuadas.

Para hacer frente al impacto de la crisis y dar respuesta al incremento de usuarios Cruz Roja, además de su intervención habitual, desarrolla diferentes programas de emergencia social como el reparto de alimentos, la atención a personas sin hogar o la cobertura de necesidades básicas (prestaciones económicas, distribución de elementos de higiene familiar y hogar, kits infantiles, vestuario, etc.).

SUMARIO

Principales conclusiones	04
Metodología empleada	13
Parte I. Análisis descriptivo	14
Parte II. Condiciones de vida de los hogares	38
Parte III. Comparación de los grupos de entrevistados más representativos, según el programa de CRE y su nivel de riesgo global	46

El 75% de las personas atendidas por Cruz Roja Española **está en riesgo de pobreza o de exclusión social** (ingresos por debajo del umbral de la mediana de la renta / hogar con todos los miembros en paro/ privación material severa)

Se incrementa la precariedad de la población atendida por Cruz Roja: aumenta el porcentaje de personas que han perdido la vivienda, baja la media de ingresos mensuales, sube la tasa de paro, que triplica a la de la población residente en España, baja la dedicación a la economía sumergida, aumentan las personas inmigrantes cuya familia ha tenido que regresar al país de origen; más de la mitad de las personas en situación de desempleo carece de cobertura; aumenta el desempleo de larga duración; sube el número de familiares por hogar; se fragiliza el capital social; aumenta el aislamiento social, empeora la situación anímica y la salud. En cuanto a la forma en que perciben su situación, puede interpretarse como el inicio de un proceso de desafiliación social, relacional y económica (proceso de exclusión social).

El problema del desempleo mejora en 4 países y aumenta en otros 13 países de la Unión Europea. La tasa de empleo de la UE-27 ha pasado del 9,6% en el último semestre de 2010 al 10,3% de la población activa a fines de 2011, reflejando el efecto del estancamiento económico de la UE y de la *crisis del Euro*. El paro se cifra en 23,674 millones de personas a fines de 2011 (500 mil personas más en un año), de los cuales 16.372 millones se encuentran en la zona del Euro. El desempleo juvenil ha seguido aumentando. En noviembre de 2011 afectaba a 5,579 millones de jóvenes (menores de 25 años) en la UE-27, de los cuales 3,394 pertenecían a la zona del euro. La tasa de desempleo juvenil llegó al 22,3% en la UE-27 y el 21,7% en la zona del euro (un año antes se cifraba en el 20,4%).¹

El paro sigue creciendo en España. De acuerdo con la última Encuesta de Población Activa, el total de desempleados en el último cuatrimestre de 2011 es de **5.273.600 personas**. La tasa de paro se sitúa en el 22,85% de la población económicamente activa. La tasa de paro de la población extranjera es del 34,82%, más de 14 puntos superior a la de las personas de nacionalidad española. La tasa de desempleo juvenil llegó al 48,61%, la más elevada de Europa. El número de hogares que tienen a todos sus miembros activos en paro experimenta en el cuarto trimestre de 2011, respecto al tercero, un aumento de 149.800 y se sitúa en 1.575.000. Paralelamente, el número de hogares en los que todos sus activos están ocupados desciende en 212.300, hasta 8.846.100.²

En este nuevo Boletín, el paro de las personas de la población en edad laboral escala al 64,18%, mientras que la tasa de la población residente en España es de 22,85%.

Las personas que no tienen ningún ingreso pasan del 15% al 25% entre diciembre de 2010 y diciembre de 2011. El 15,2% de los entrevistados reconoce trabajar en la economía informal, haciendo trabajos por libre, dedicando a ello una media de 18,36 horas/semanales e ingresando una media de 250,15 euros mensuales. Estos valores son menores a los observados en el Boletín 4 (20,8 horas/semanales y 283,20 euros mensuales, en diciembre de 2010).

Otro dato importante que refleja este Boletín N° 5 es que el 75% de las personas encuestadas está bajo el indicador AROPE, utilizado por la oficina de EUROSTAT y el INE para calcular el riesgo de pobreza y exclusión social (estas personas cumplen al menos uno de los tres indicadores siguientes: sus ingresos están bajo el umbral de pobreza, viven en hogares con todos los miembros en desempleo y/o sufren privación material severa). La cifra es casi tres veces superior al dato correspondiente a la población española general (25,5%). Según el último informe publicado por EUROSTAT en 2012, el porcentaje de población europea en esta situación es del 23%. Las situaciones más graves afectan al 25% de la población vulnerable atendida por Cruz Roja, que se sitúa en los 3 parámetros de desigualdad que componen el indicador.

La persistencia del riesgo económico genera problemas en múltiples dimensiones, como la vivienda, las relaciones interpersonales, la autoestima y la salud mental, aspectos todos ellos, analizados en este Boletín. Otro indicador importante es la forma en la que las personas afectadas perciben su situación, que ofrece, en muchos casos, indicios de desvinculación que pueden hacernos pensar en el inicio de procesos de exclusión.

1 Comisión Europea, Eurostat, Unemployment Statistics. November 2011 http://epp.eurostat.ec.europa.eu/statistics_explained/index.php/Unemployment_statistics#Main_statistical_findings y November 2011, Euro area unemployment rate at 10.3% EU27 at 9.8%, 5/2012 - 6 January 2012 http://epp.eurostat.ec.europa.eu/cache/ITY_PUBLIC/3-06012012-BP/EN/3-06012012-BP-EN.PDF

2 Instituto Nacional de Estadística (INE), Encuesta de Población Activa (EPA) Cuarto trimestre de 2011, Notas de prensa, 27 de enero de 2012 <http://www.ine.es/daco/daco42/daco4211/epa0411.pdf>

Principales conclusiones





Persisten los problemas económicos, laborales y de salud entre las personas más vulnerables

- Aunque la mayoría de la gente declara haber tenido problemas en el último año, el 82.3%, este porcentaje es menor que en los boletines anteriores: 88% en diciembre de 2010 y el 89.7% en julio de 2010.
- Los tres problemas más señalados en el último año siguen siendo los mismos que en los anteriores Boletines: económico-financieros, laborales y de salud/enfermedad.
- Según el Centro de Investigaciones Sociológicas, los tres problemas principales señalados por la población española en noviembre de 2011 fueron el paro, los problemas económicos y la clase política. Es decir, hay una coincidencia sólo en los dos primeros, aunque el orden de prioridad es diferente.
- La mayoría no prevé cambios a corto plazo. En un año, hay más diversidad de opiniones.
- En el corto plazo, los próximos 2 a 3 meses, la mayoría de las personas creen que su situación no va a cambiar (aunque el porcentaje baja del 57% en 2010 a 54% en 2011). El 26% (frente al 25% hace un año) piensa que va a mejorar, mientras que el 13% (frente al 11% un año atrás) cree que empeorará.
- Ante la pregunta de cómo será su vida dentro de un año, se produce una mayor diversidad de opiniones. Por un lado, se detecta un mayor pesimismo (pasan del 33% al 26% los que creen que estarán mejor) y más incertidumbre (16% frente al 11% un año atrás). El 35% cree que seguirá igual y el 22% que su situación irá a peor.

Mientras que la mayoría cree que su situación económica y laboral no se transformará, sí creen, en cambio, que se modificarán la economía y el paro para España, en el próximo año. Esta “desvinculación” entre el propio destino y el del país podría interpretarse como la percepción de “estar excluidos”

- Mientras casi la mitad de las personas opina que su economía permanecerá igual, la mayoría cree que en España las cosas van a cambiar: a peor (32%) o a mejor (24%) en el próximo año. Es decir, se percibe una desvinculación entre lo que piensan que va a suceder en el ámbito de su economía doméstica, y lo que creen que va a suceder en el país.
- Con respecto a su situación laboral, la mayoría no prevé cambios en el año que viene, pero sólo el 27% piensa que el mercado de trabajo seguirá como está hoy en España. Se aprecian dos grupos, un 33% que tiene perspectivas negativas y un 28% que cree en posibles mejoras. Aquí también se observa una desvinculación entre el ámbito personal y el social, la sensación de “estar fuera”, característica de la exclusión.

La crisis aparece como una causa más lejana de su situación actual que en boletines anteriores

- Con respecto a la valoración de la crisis, ha bajado el porcentaje de quienes creen que ésta ha influido “bastante o mucho” en sus vidas (baja del 60% al 46% entre 2010 y 2011). El 53% considera, al contrario, que el impacto ha sido escaso o nulo. Esto puede interpretarse como que se la crisis empieza a percibirse como un hecho lejano y que su situación se ha estabilizado, dentro del contexto negativo.

Exclusión residencial: el 22.6% de los encuestados afirma haber tenido algún tipo de problemas en relación a su vivienda

- Los problemas más destacados son: no poder pagar el alquiler, los servicios de luz, gas, teléfono o comunidad, acumular retrasos en el pago de la hipoteca.
- Aumenta el número de las personas que han perdido su casa.
- Por segunda vez consecutiva, se detectan entrevistados inmigrantes, cuya familia ha tenido que regresar a su país de origen.
- Aumentan las personas con problemas de vivienda que acuden a los Servicios Sociales, especialmente quienes han perdido su hogar (56.5%). La demanda de ayuda a las entidades sociales como Cruz Roja y Caritas se mantiene baja en estos temas. Casi un 40% no solicita asistencia con respecto a esta problemática.



La media de ingresos mensuales de los encuestados desciende aún más, hasta 496 euros (frente a 528 euros en diciembre de 2010)

- El 25% declara tener “algún ingreso”, aunque inferior a 426 euros mensuales.
- Aumenta hasta el 25% (frente al 15% en diciembre de 2010) el porcentaje de quienes declaran no contar con ingreso alguno.
- Las personas que viven sin ingresos cuentan mayoritariamente con la ayuda del tejido familiar y de otras fuentes (como amigos, compatriotas y ahorros propios). En menor medida, recurren a Cruz Roja, Caritas y los Servicios Sociales, para cubrir las necesidades más básicas.
- El 46% de las personas encuestadas está en paro. Esto implica una tasa del 64.18% de las personas económicamente activas entrevistadas.
- El valor es casi el triple de la tasa de paro que consigna la Encuesta de Población Activa, 22.82%.

Baja en casi dos horas la dedicación semanal a la economía sumergida

- El 15.2% de los entrevistados reconoce trabajar en la economía sumergida, haciendo trabajos por libre y dedicando a ello una media de 18.36 horas/semanales, con unos ingresos medios de 250.15 euros mensuales. Estos valores son menores a los observados en el Boletín 4 (20.8 horas/semanales y 283.20 euros mensuales, en diciembre de 2010).
- Esto puede indicar que ha bajado la actividad, también en la economía sumergida.

El 75.8% de los asalariados no ha cambiado su puesto de trabajo en el último año. El 42.4% de quienes tienen empleo trabajan en el servicio doméstico y de cuidados

- Entre los asalariados, continúa incrementándose el porcentaje de los que están empleados en trabajo doméstico y cuidados a personas, que constituyen el 42.2% (frente al 39.2% en diciembre de 2010 y al 38.4% en julio de 2010).
- Sólo el 28.92% tiene contrato fijo, un 25.02% tiene contrato por obra y servicio y un 19.91% tiene contratos a tiempo parcial. El 14% ignora qué tipo de contrato tiene.

Aumenta el número de despidos recientes en el entorno de las personas encuestadas. El 40% de ellas teme perder su puesto de trabajo

- El 25.8% responde que ha habido despidos recientes en su trabajo (frente al 21% en diciembre de 2010 y al 23% en julio de 2010). La media de despidos es de 5.82.
- Aumenta en dos puntos porcentuales el porcentaje de ocupados que cree que su puesto de trabajo peligra poco o nada, hasta el 57% en diciembre de 2011. Los que perciben peligro de perder su puesto de trabajo representan el 40%.



Entre los desempleados, el 21.5% recibe prestación de desempleo y otro 21.5% tiene algún tipo de pensión no contributiva (renta mínima de inserción o renta básica, por discapacidad, ayuda posterior al paro)

- El 71.8% de personas desempleadas busca trabajo de forma muy activa, aunque sólo el 12.7% ha tenido alguna oferta en el último mes.
- Los motivos de desempleo son varios, siendo los más frecuentes:
 - fin del contrato (27.6%)
 - no tener permiso de trabajo/papeles (8.6%)
 - enfermedad/problemas de salud (7.7%)
 - recorte de personal (6.1%) y
 - “no hay trabajo” (25%).

El 50% de los desempleados padecen esta situación a lo largo más de dos años, superando los 4 años de paro en un 20% de los casos

- La media de edad de las personas que padecen una situación de desempleo de dos o más años es de 37.3 años, siendo el 56.2% hombres y el 59% de nacionalidad no española. El 51.6% tiene estudios secundarios, sólo el 3.9% no tiene estudios.
- El número medio de familiares por hogar es de 4.07.

La actividad lúdica, deportiva, religiosa, formativa y cultural de las personas encuestadas es prácticamente nula, incluso menor que un año atrás

- Más del 92% va poco o nada a bares, cafeterías y restaurantes, pubs, discotecas, casinos o bingos, y más del 96.5% va poco o nada a cines, teatros y conciertos.
- Sólo el 14.4% frecuenta los polideportivos, gimnasios o espacios deportivos en parques de forma regular o habitualmente. El 27% frecuenta lugares de culto con regularidad. Estos últimos porcentajes son menores que los registrados en diciembre y julio de 2010.



Se recorta el capital social de las personas atendidas; sólo un 20% tiene a quién acudir para una ayuda económica importante

- El 90% no mantiene encuentros con otros miembros de su comunidad de origen.
- El 51% carece siempre o casi siempre de personas que le expresen afecto y le mimen, que le animen a expresar sus ideas y pensamientos.
- Solo un 20% puede contar siempre o casi siempre con una ayuda económica importante.

Continúan los principales problemas en el ámbito familiar (económicos y de salud), pero con un significativo descenso de su importancia entre las personas encuestadas. Se duplica el porcentaje de quienes dicen no tener problemas, con respecto a 2010. Las mujeres están más afectadas que los hombres

- Las problemáticas más señaladas son las mismas que en diciembre y julio de 2010, pero su incidencia es menor:
 - no poder llegar a fin de mes (54.8% baja a 45.5%),
 - problemas debidos a su propia salud (de 38.9% a 24.1%).
 - problemas debidos a enfermedades graves o al fallecimiento de algún familiar (de 28.7% a 17.1%).
- El 23.8% dice no haber padecido ningún tipo de problema en 2011 (el porcentaje era del 10.1% en 2010). En el resto de dificultades, hay descensos notables con respecto a 2010. Esto puede deberse a una acomodación a la situación.
- Las mujeres, especialmente las inmigrantes, manifiestan más problemas que los hombres:
 - para llegar a fin de mes (53.1%)
 - en su propia salud (64.1%)
 - de enfermedades graves o fallecimientos en su entorno (59%).

La situación anímica ha empeorado; hay más gente que se siente tensa o nerviosa y que no puede estar tranquila, relajada, o sentirse alegre. Los restantes datos muestran una pérdida de autoestima y de ilusión

- Aunque se mantiene como en 2010, en el 37%, el porcentaje de quienes se sienten tensos o nerviosos siempre o casi siempre, se produce un aumento de 3 puntos porcentuales en el grupo de los que se sienten así “algunas veces”.
- También se mantiene en un 49% el porcentaje de entrevistados que declara tener muchas veces o siempre la cabeza llena de preocupaciones. No obstante, sube en 7 puntos el porcentaje de personas que nunca o pocas veces se sienten alegres, situándose en el 34% en diciembre de 2011.
- Escala al 34% (era del 31% en 2010) el porcentaje de los que nunca o pocas veces pueden estar tranquilos o relajados.
- Sube hasta el 20% (18% en 2010) el porcentaje de personas que han perdido interés por su aspecto personal.
- El 30% experimenta sensaciones repentinas de gran angustia o temor.
- Baja 4 puntos (de 58% a 54%) el porcentaje de quienes declaran tener ilusión por las cosas muchas veces o siempre y 6 puntos (del 67% al 61%) el de quienes disfrutaban muchas veces o siempre con un buen libro o un buen programa de radio o televisión.

La mayor parte de las personas vive con sus familiares

- 18.4% viven solos.
- 63.3% conviven solamente con sus familiares.
- 18.3% conviven con otras personas: amigos, compatriotas u otras situaciones.
- 32.2% conviven con menores de 16 años.
- 14.3% (13.7% en diciembre de 2010) conviven con mayores de 65 años.
- 10% conviven con enfermos.
- 5.6% conviven con personas con discapacidad, que se encuentran a su cargo.

Algunos aspectos de la privación material severa empeoran, pero otros mejoran, con respecto a diciembre de 2010

- Tendencias negativas:
 - Mayor pobreza energética: aumenta el porcentaje de los que no pueden permitirse calentar su hogar durante los meses fríos (de 41.9% a 43.2%).
 - Aumenta el porcentaje de quienes no pueden permitirse una comida de carne, pollo o pescado (o equivalente para vegetarianos) tres veces en semana (de 24.8% a 26).
- “Mejoras” en la situación de Privación Material Severa, pese a que los porcentajes siguen siendo elevadísimos en relación a los indicadores de la población general:
 - Se reduce el número de personas que no pueden hacer frente a un gasto imprevisto de 600 euros (de 82.1% a 78.9%). El porcentaje para España es de 35.9%.
 - Se reduce el número de personas que no pueden irse de vacaciones fuera de casa (de 76.8% a 73.2%). En el caso de la población general, el porcentaje es de 38.8%

- Se reducen de 21.3% a 17.5% los porcentajes de quienes no pueden hacer frente a los créditos no hipotecarios y otras obligaciones. Este porcentaje es de 6.1% para el promedio de España.
- Al igual que en los boletines anteriores, la mayoría de los hogares (más del 94%) disponen de teléfono (fijo o móvil), televisor en color y lavadora.
- Desciende del 40.7% al 38.5% el porcentaje de quienes no puede permitirse tener un automóvil.
- Se mantiene en un 38.8% el porcentaje de quienes no pueden permitirse tener un ordenador personal.

Desciende levemente el Índice de Privación Material Severa

- Considerando la privación en 4 variables, el índice de privación material se fija en el 35.5% de las personas, frente a un 37.6% en diciembre de 2010.
- Los perfiles más afectados son los hombres del programa “Inmigrantes” y las mujeres del programa “Lucha contra la pobreza y la exclusión social”, seguidas de las mujeres del programa “Inmigrantes” (al igual que en diciembre de 2010).

La gran mayoría se encuentra en situación de pobreza relativa

- El 82.2% de las personas entrevistadas cuenta con menos del 60% de la mediana de la renta, es decir está en situación de pobreza.
- El 73.7% de las personas cuentan con menos del 50% de la mediana de la renta, es decir se encuentran en situación de pobreza muy alta.
- El 62.9% de las personas cuentan con menos del 40% de la mediana de la renta, es decir que se encuentran en situación de pobreza extrema.



Hogares con baja intensidad de empleo: son más de la mitad

- Este indicador se calcula por primera vez en este Boletín. En el 55.1% de los hogares todos los miembros en edad activa se hallan desempleadas.
- El porcentaje de hogares con más de la mitad de sus miembros en edad activa en paro alcanza el 56.6%.

Usando el indicador europeo AROPE (que mide la pobreza relativa, los hogares en paro y la privación material severa) las personas que se encuentran, al menos, en algunas de estas tres situaciones, son el 75%, mientras que la tasa para España es del 25.5%

- En 2010, la Estrategia EU2020 impulsó un indicador agregado denominado AROPE (“*at risk of poverty or social exclusion*”), basado en los tres índices anteriormente analizados. De acuerdo con el último informe (publicado por EUROSTAT en 2012), el 23% de la población europea está en riesgo de pobreza o exclusión, al cumplir al menos uno de los tres índices del indicador, siendo la tasa para España en 2010, del 25.5%.
- Por primera vez, se obtiene este indicador para la población más vulnerable atendida por CRE, entre los que un 75% se encuentran en riesgo de pobreza y exclusión, al cumplir al menos una de las tres situaciones descritas.
- El 25% se encuentra en los 3 parámetros de desigualdad que componen el indicador.

Análisis de las problemáticas más destacadas por las personas que componen los programas más significativos de Cruz Roja

- La configuración de los grupos obedece a su adscripción a los distintos programas y, también, a su nivel de riesgo (según el indicador de vulnerabilidad social). Es importante destacar que, en tanto las personas mayores conforman un grupo bastante uniforme, con un nivel de riesgo moderado, aunque su problemática se ha agravado en relación al año anterior, la situación de las personas inmigrantes está más polarizada, entre el grupo de quienes se encuentran en situación de riesgo moderado y el conformado por quienes están en situación de riesgo alto/extremo. Lo mismo ocurre con quienes integran el programa de lucha contra la pobreza y la exclusión social. En este caso, quienes están en situación de riesgo alto/extremo presentan indicadores muy elevados de desempleo de larga duración, ingresos medios mensuales inferiores a los 400 euros y un porcentaje altísimo de personas en situación de privación material severa.



Personas Mayores

- Las personas mayores constituyen un grupo muy diferenciado en relación al resto de programas, en función de los ingresos, la nacionalidad y la problemática detectada.
- La media de ingresos es superior al resto de grupos (y el porcentaje de personas sin ingresos es el más bajo), por lo que es el programa en el que el porcentaje de los participantes en situación de privación material es menor.
- La media de edad de los participantes en este programa es la más elevada.
- La mayoría son españoles.
- Las problemáticas más señaladas son las relacionadas con la edad y el bajo nivel adquisitivo de sus pensiones.
- Respecto a la situación de este grupo en diciembre de 2010, *se observa un descenso de más de 15 puntos en el porcentaje de personas que viven solas y un incremento de los porcentajes de quienes presentan problemas de pareja y de convivencia.*

Inmigrantes y Refugiados

- Inmigrantes y refugiados viven una problemática muy similar, debida en gran medida a su situación laboral y económica.
- Elevada proporción de personas sin ningún tipo de ingresos.
- **Se incrementa notablemente el porcentaje de personas en situación de desempleo de larga duración, supera el 61.7%.**
- Los problemas más importantes: no poder llegar a fin de mes y discusiones por temas económicos. La incidencia baja en relación a la de diciembre de 2010.
- Desciende también el porcentaje de personas que viven solas.

El programa de Lucha contra la Pobreza y la Exclusión Social

- Las personas de este grupo son las más afectadas por problemáticas como no poder llegar a fin de mes, tener discusiones por temas económicos y tener deudas importantes.

Metodología empleada

Este Boletín se compone de tres partes. La primera presenta un análisis descriptivo de las respuestas obtenidas por todos los participantes en la quinta oleada del estudio sobre el impacto de la crisis en la población más vulnerable atendida por Cruz Roja Española. En la segunda parte se estudian los hogares de los entrevistados atendiendo a tres indicadores de desigualdad social, el índice de privación material, el índice de pobreza relativa y el porcentaje de hogares con baja intensidad de empleo. La tercera parte es una comparación de los grupos de entrevistados más significativos, en los escenarios correspondientes a diciembre 2010 y diciembre 2011, en función de sus características más relevantes así como de las problemáticas sufridas en el último año.

En diciembre 2008 Cruz Roja decidió comenzar un estudio de tipo panel para valorar la incidencia de la crisis en los colectivos de personas en situación de mayor vulnerabilidad. A tal efecto se diseñó un cuestionario para entrevistas telefónicas con 174 variables, que se ha administrado a personas mayores de 18 años, adscritas a nueve programas de intervención social de Cruz Roja Española.³

La tabla muestra la sucesión de boletines publicados y la muestra de población analizada.

Boletín	Fecha	Personas encuestadas (muestra representativa de las personas más vulnerables de CRE)
1	Mayo 2009	515
2	Octubre 2009	615
3	Julio 2010	1.050
4	Diciembre 2010	1.049
5	Diciembre 2011	1.040 ¹

3 1-Atención a drogodependientes, 2-Lucha contra la pobreza y la exclusión social, 3-Mujeres en dificultad social, 4-Otros colectivos, 5-Afectados de VIH-SIDA, 6-Personas con discapacidad, 7-Inmigrantes, 8-Personas mayores, 9-Reclusos.

Parte I.

Análisis descriptivo

Se realizaron entrevistas a **1040 personas**, representativas de las personas en mayor vulnerabilidad social que atiende Cruz Roja en todo el país.

Por sexos, el **51.5%** de las personas entrevistadas son mujeres, y el **48.5%** hombres. Las mujeres están más representadas en el programa de personas mayores. Los hombres están más presentes en los programas de atención a las drogodependencias y de inmigrantes/refugiados.

La media de edad de los encuestados es de **45.58 años**, pero el 50% tienen entre 16 y 40 años, un 25% tienen entre 41 y 57 años y el 75% de ellos no supera los 57 años. Sólo un 10% tiene más de 78 años.

El **44.9%** de las personas encuestadas son de nacionalidad española. Entre las 49 nacionalidades restantes, destaca un **11.8%** de nacionalidad boliviana, un **7.5%** marroquí, un **5.6%** colombiana, un **4.7%** ecuatoriana, un **4.1%** senegalesa y un 2.7% rumana.

Las personas con un nivel de vulnerabilidad más alto están en los programas de Lucha contra la exclusión social y en el de Inmigrantes/refugiados.



1. Descripción global

2. Percepción de su situación y expectativas

3. Situación laboral

4. Vida social y estado anímico

5. Situación de los hogares

1

Descripción
global

Para este estudio se ha seleccionado una muestra de 1040 personas, que en diciembre de 2010 constaban como activas en alguno de los nueve programas de Cruz Roja Española, que se presentan en la Tabla 1.

El 51.5% de los entrevistados son mujeres y el 48.5% son hombres. La Tabla 1 muestra la participación por programas de CRE según el sexo de los entrevistados.

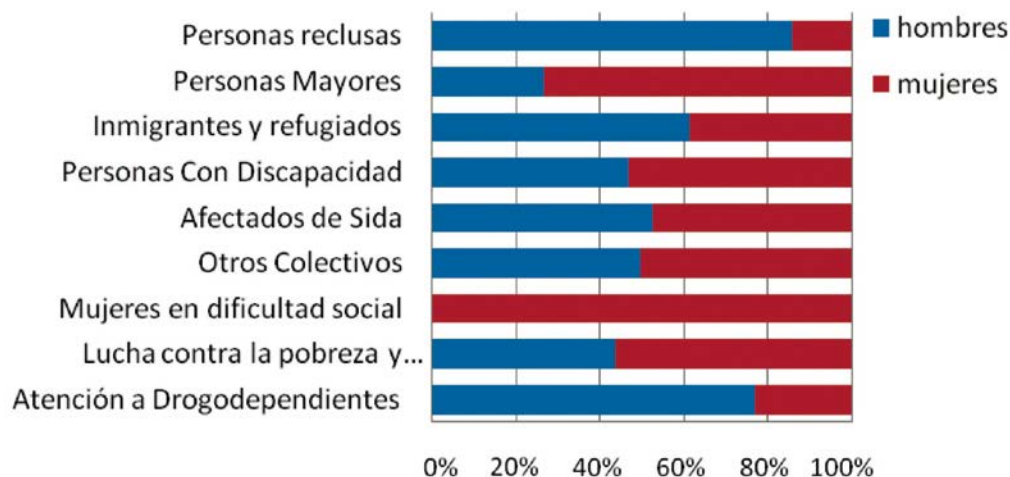
Se aprecia un claro predominio de los hombres en los programas 1 y 9 mientras que las mujeres predominan en los programas 3 y 8. En el resto de los programas, los porcentajes son muy similares o bien, como es el caso del programa 4, no aporta valor añadido considerarlo. La Figura 1 contiene la distribución de los entrevistados según el sexo y el programa de CRE en el que participan.

Tabla 1.

Total de entrevistados por programas de CRE

Programa CRE diciembre 2010	Mujeres	Hombres	Total
1. Atención a drogodependientes	9 (23.1%)	30 (76.9%)	39
2. Lucha contra la pobreza y la exclusión social	134 (56.3%)	104(43.7%)	238
3. Mujeres en dificultad social	14 (100.0%)	-	14
4. Otros colectivos	6 (50.0%)	6 (50.0%)	12
5. Afectados de SIDA	26 (47.3%)	29 (52.7%)	55
6. Personas con discapacidad	26 (53.1%)	23 (46.9%)	49
7. Inmigrantes y refugiados	155 (38.5%)	246 (61.5%)	403
8. Personas mayores	163 (73.1%)	60 (26.9%)	223
9. Personas reclusas	1 (14.3%)	6 (85.7%)	7

Figura 1.
Entrevistados según el sexo y programa de CRE



La media de edad de los encuestados es de 45.58 años con una desviación típica de 19 años. Se trata de un grupo relativamente joven, como muestra la Tabla 2, puesto que el 50% está incluido en el tramo de edad comprendido entre los 16 y los 40 años, un 25% tiene entre 41 y 57 años y el 75% no supera los 57 años. Sólo un 10% tiene más de 78 años.

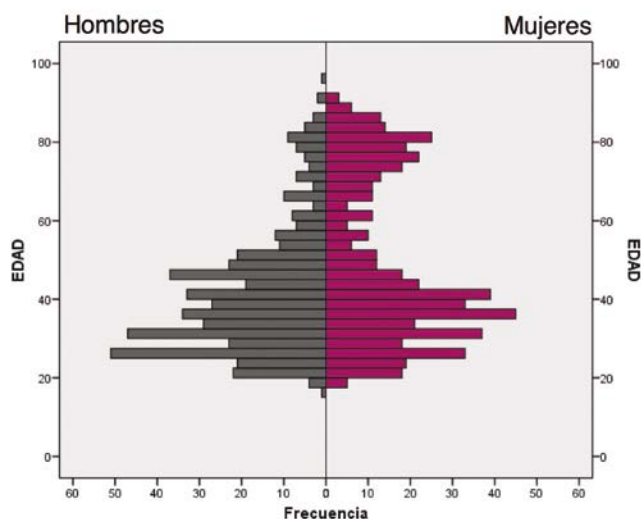
La Figura 2 contiene la pirámide de edad según el sexo de los entrevistados. Puede apreciarse un comportamiento bimodal, sobre todo en el grupo de mujeres, consecuencia de una mezcla de dos poblaciones con diferentes estructuras en cuanto a la edad.

La Tabla 3 contiene la media, mediana y desviación típica de las edades de los entrevistados según el programa de CRE en el que participan. En media, los participantes más jóvenes son los adscritos a los programas 5, 9 y 7 (tienen menos de 36 años en media y mediana). Les siguen los participantes en los programas 2, 3, 1 y 4, con edades medias comprendidas entre 39 y 49.6 años. Los participantes de edad más avanzada son los adscritos a los programas 6 y 8, con edades superiores a 60 años en media y mediana.

Tabla 2.
Edades de los entrevistados

Media		45.58
Mediana		41.00
Desv. típ.		19.006
Mínimo		16
Máximo		96
Percentiles	25	31.00
	50	40.00
	75	57.00
	80	66.00
	90	78.00

Figura 2
Pirámide de edad según el sexo
de los entrevistados



El 44.9% de las personas encuestadas son de nacionalidad española. Entre las 49 nacionalidades existentes, destaca un 11.8% de nacionalidad boliviana, un 7.5% marroquí, un 5.6% colombiana, un 4.7% ecuatoriana, un 4.1% senegalesa y un 2.7% rumana.

Para analizar el nivel de riesgo de los 1040 encuestados, se ha elaborado una tabla con la distribución del nivel de vulnerabilidad por programas de CRE. La Tabla 4 contiene estos resultados que son prácticamente iguales a los obtenidos para el Boletín 4, donde se analizaba la muestra de diciembre de 2010. La Figura 3 es un gráfico de sectores agrupados, donde para el nivel de riesgo moderado destaca el peso de los programas 8 (personas mayores), 7 (inmigrantes) y 2 (lucha contra la pobreza y la exclusión social). Solamente destacan los dos últimos programas para los niveles de riesgo alto/muy alto/extremo.

El Indicador de Vulnerabilidad Social se obtiene mediante las respuestas a un cuestionario social, el cual se administra a las personas que, a criterio técnico del personal de CRE, se encuentran en situación de mayor vulnerabilidad. El cuestionario mide la situación de estas personas en cinco ámbitos: personal, familiar, económico, social, ambiental/de vivienda. En función de los resultados del análisis estadístico, las personas adultas se ubican objetivamente en “zonas” de riesgo: moderado, alto, muy alto y extremo.

Tabla 3
Edad media (desviación) y mediana de edad por programas de CRE

Programa CRE diciembre 2010	Edad media en años (desviación)	Mediana de edad en años
1. Atención a drogodependientes	43.0 (7.6)	45
2. Lucha contra la pobreza y la exclusión social	39.0(11.7)	37
3. Mujeres en dificultad social	39.5 (15.3)	37
4. Otros colectivos	49.6 (20.2)	41
5. Afectados de SIDA	31.8 (9.1)	30
6. Personas con discapacidad	62.1 (16.9)	61.5
7. Inmigrantes y refugiados	35.3 (9.6)	34
8. Personas mayores	73.8 (10.9)	76
9. Personas reclusas	34.3(17.5)	26

Figura 3
Distribución del Riesgo (moderado y alto/muy alto/extremo) según la participación en los programas de CRE en diciembre 2011.

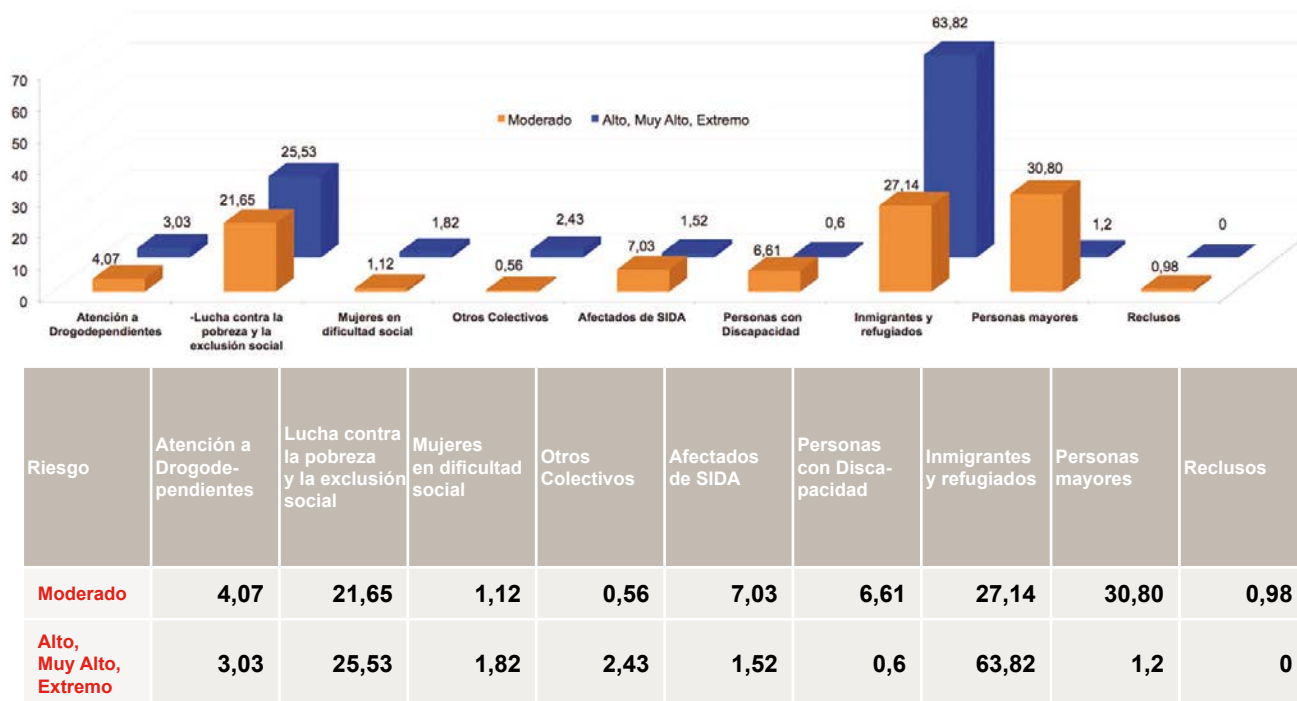


Tabla 4
Distribución de la muestra según los Programas de CRE y los niveles de Riesgo

Programas CRE	Boletín 4 (muestra diciembre 2010)		Boletín 5 (muestra diciembre 2011)	
	Riesgo Moderado	Riesgo Alto, Muy alto o Extremo	Riesgo Moderado	Riesgo Alto, Muy alto o Extremo
1. Atención a Drogodependientes	29	20	29	10
2 Lucha contra la pobreza y exclusión social	152	103	154	84
3. Mujeres en dificultad social	8	6	8	6
4. Otros Colectivos	2	1	4	8
5. Afectados de Sida	50	7	50	5
6. Personas Con Discapacidad	48	2	47	2
7. Inmigrantes y refugiados	185	204	193	210
8. Personas Mayores	214	6	219	4
9. Reclusos	11	1	7	0
Total	699	350	711	329

2

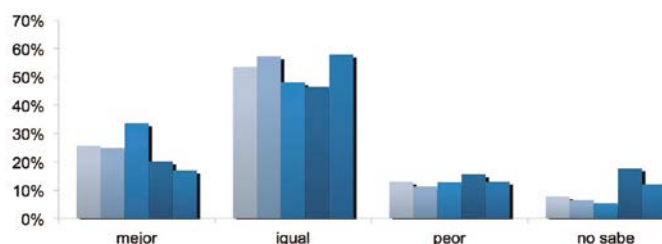
Percepción
de su
situación y
expectativas

Un hecho destacable con respecto a los Boletines anteriores es que el porcentaje de participantes que declaran no haber tenido ningún tipo de problema últimamente aumenta al 17.7% (fueron el 12% en diciembre de 2010 y el 10.3% en julio de 2010). Los tres problemas más señalados en el último año siguen siendo los mismos que en el anterior Boletín: económico-financieros, laborales y salud/enfermedad.

En diciembre de 2011, un 53.8% de los encuestados considera que el desempleo es el tema más importante que está afrontado España, frente a un 45.6% en diciembre de 2010 y un 37% en julio de 2010. En octubre de 2009 este porcentaje era del 52% de los encuestados y del 39% en mayo de 2009. Atendiendo a los correspondientes avances del Barómetro del CIS, el porcentaje de encuestados que en noviembre de 2011 opina que *el principal problema que existe actualmente en España* es la situación económica, pasa a ser el 65.3% frente al 60.9% de noviembre de 2010. La respuesta al segundo tema más importante que está afrontando el país, sigue siendo la situación económica para un 27.5% de los encuestados, frente al 34.7% de diciembre de 2010. Se observan casi 7 puntos de retroceso, asimilándose a los resultados de julio de 2010 (27.5%), de octubre de 2009 (25%) y de mayo de 2009 (el 28%). Atendiendo a los resultados de los avances del Barómetro del CIS, se observa también un retroceso en opinión del 19.1 % en noviembre de 2010 al 16.6% en noviembre de 2011, en este caso el retroceso es de 2.5 puntos.⁴

4 http://www.cis.es/opencms/-Archivos/Indicadores/documentos_html/TresProblemas.html

Expectativas sobre su vida para los próximos 2/3 meses



Cuando se les pregunta sobre las expectativas de futuro para los próximos 2 o 3 meses, el 54% de los entrevistados piensa que su situación no cambiará (frente al 57% en diciembre de 2010 y el 48% en julio de 2010), el 26% cree que mejorará (frente al 25% en diciembre de 2010 y el 34% en julio de 2010) y el 13% cree que va a empeorar (frente al 11% en diciembre de 2010 y el 13% en julio de 2010).

En cuanto a sus expectativas para los próximos 12 meses, disminuyen los que opinan que su vida en general será mejor (pasa del 33% en diciembre de 2010 al 26%) y aumentan ligeramente los que creen que seguirá igual (35%) y los que creen que irá a peor (22%). De forma sustancial aumentan los que no saben (16% frente al 11% en diciembre de 2010 y al 8% en julio de 2010).

Disminuyen las personas que opinan que la situación económica/financiera de su hogar será mejor (un 20% respecto de un 25% en diciembre de 2010), **aumentan los que creen que su situación económica no cambiará** (un 46% frente a un 40% en diciembre de 2010), disminuyen ligeramente los que creen que irá a peor (25% frente al 26% en diciembre de 2010) y se mantienen los que dicen no saber (9%).

Respecto a la percepción que tienen los encuestados sobre la situación económica/financiera **de España** para los próximos 12 meses, un 66% de los encuestados opina que ésta seguirá igual o mejor y un 25% opina que empeorará.

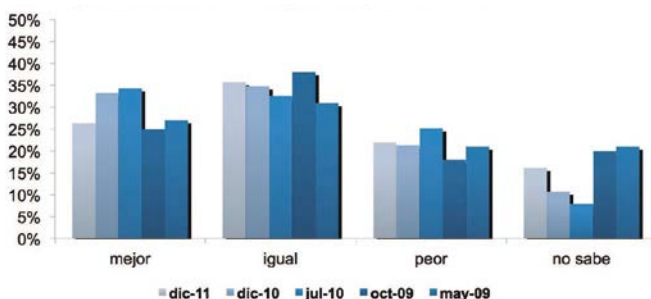
Perspectivas para su hogar en los próximos 12 meses



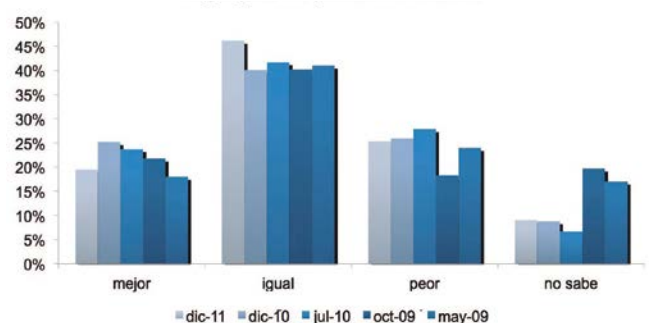
Perspectivas para España en los próximos 12 meses



Expectativas sobre su vida para los próximos 12 meses



Percepción sobre la situación económica/financiera de su hogar para los próximos 12 meses



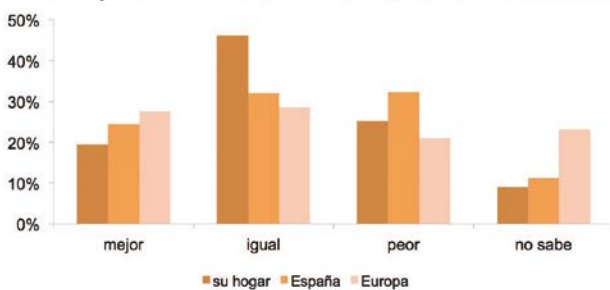
Como se aprecia en los dos gráficos anteriores, casi la mitad de las personas opina que su destino económico-financiero seguirá igual, pero cree que las cosas van a cambiar para el país: a peor (32%) o a mejor (24%); es decir: se percibe una desvinculación entre la forma en que interpretan su situación personal y la situación del país.

Según el Barómetro del CIS, la población española que opina que la situación económica/financiera de España para los próximos 12 meses seguirá igual o irá a mejor es del 53.1 % en noviembre 2011 frente al 59.8% de noviembre de 2010, siendo en torno al 32% en ambas fechas, el porcentaje de los que opinan que la situación irá a peor.

Según la misma fuente las respuestas que reflejan incertidumbre (NS y NC) suman en noviembre de 2011 el 14,2%, incrementando en 6 puntos el resultado de noviembre de 2010 (8,1%). Atendiendo a los valores del Eurobarómetro EB76 de noviembre de 2011, la situación económica en su país mejorará o permanecerá igual para el 52% de los europeos y empeorará para el 44 %. Los datos correspondientes a noviembre de 2010, en los que un 65% respondía que la situación mejoraría o permanecería igual y un 31% que tendería a empeorar.

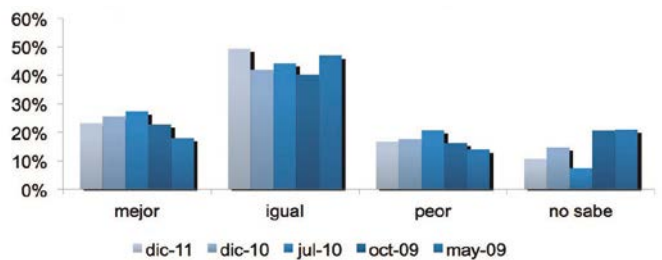
Respecto a la situación económica/financiera de Europa para los próximos 12 meses, un 57% de los encuestados de Cruz Roja piensa que será igual o mejor y un 21% cree que empeorará.

Percepción sobre la situación económica/financiera en diciembre de 2011



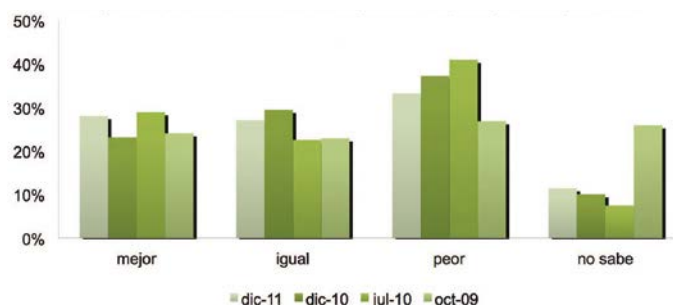
Respecto a la percepción sobre su situación laboral para los próximos 12 meses, sólo aumenta el grupo de los que creen que su situación permanecerá sin cambios (pasa del 42% en diciembre de 2010 al 49% en diciembre de 2011). Disminuye el porcentaje de los que creen que su situación laboral mejorará (un 23% frente a un 26% en diciembre de 2010 y un 27% en julio de 2010), así como el de los que creen que empeorará (un 17% frente a un 18% en diciembre de 2010 y a un 21% en julio de 2010) y los que dicen no saber (un 11% frente a un 15% en diciembre de 2010).

Percepción sobre la situación laboral en los próximos 2/3 meses



En cuanto a su percepción sobre la situación del empleo en España para los próximos 12 meses, aumenta el porcentaje de los que creen que mejorará (un 28% frente a un 23% en diciembre de 2010) y sigue aumentando ligeramente el de quienes dicen no saber (12% frente a un 10% en diciembre de 2010 y un 8% en julio de 2010). Disminuye el grupo de los que piensan que seguirá igual (27% frente a un 30% en diciembre de 2010) y se mantiene a la baja el de quienes opinan que empeorará (33% frente al 37% en diciembre de 2010 y al 41% en julio de 2010).

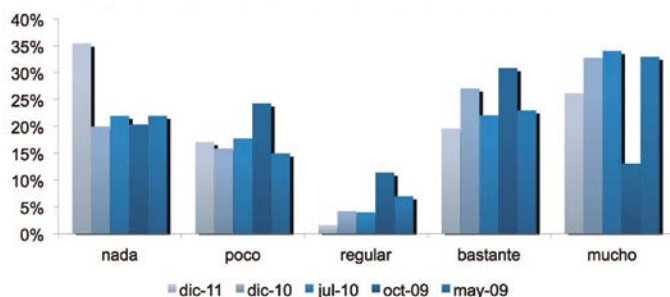
Percepción sobre la situación del empleo en España laboral en los próximos 12 meses



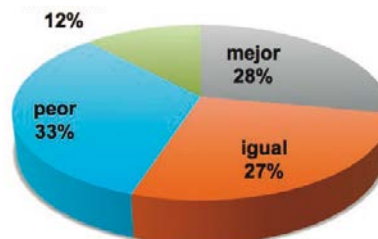
Como sucede con la situación económica, si comparamos la visión que tienen acerca de su futura situación laboral con la que tienen acerca de este tema en España, se vuelve a apreciar cierta **desvinculación**, que podría indicar la percepción de que su destino laboral está excluido de la evolución del mercado de trabajo del país.

Desciende hasta el 46% el porcentaje de los entrevistados (frente al 60% en diciembre de 2010) que opina que la crisis ha influido bastante o mucho en su situación económica/financiera del último año. Aumenta hasta el 53% el de los que consideran que el grado de influencia de la crisis en su propia economía ha sido poco o ninguno (frente al 36% en diciembre de 2010).

Percepción sobre la influencia de la crisis en su economía



Situación laboral en España en los próximos 12 meses



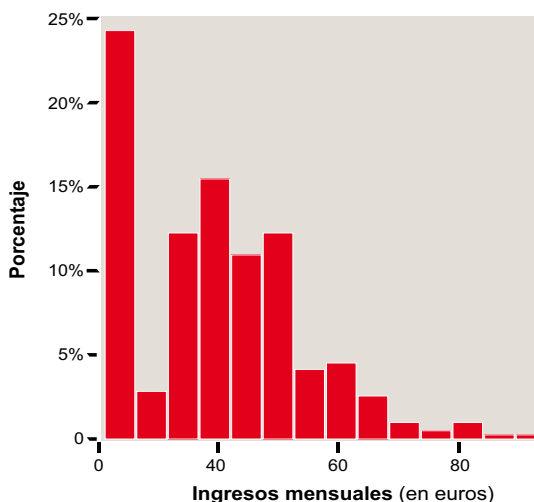
Situación laboral personal en los próximos 12 meses



La media de ingresos mensuales de los encuestados desciende a 496 euros (frente a 528 en diciembre de 2010). Aumenta hasta el 25% (frente al 15% en diciembre de 2010) el porcentaje de los que declaran no tener ningún tipo de ingresos. Otro 25% tiene algún ingreso, pero inferior a 426 euros mensuales.

Ingresos mensuales (en euros)

Media	496	
Mediana	426	
Desviación típica	644	
Percentiles	25	0
	60	543
	70	600
	80	800
	90	1000



Como se observa en la Tabla 5, el 22.6% de las personas entrevistadas manifiesta problemas relacionados con la vivienda. Los más destacados son no poder pagar el alquiler, los servicios de luz, gas, teléfono o comunidad y acumular retrasos en el pago de la hipoteca. Aumenta el número de personas que han perdido su casa. Por segunda vez consecutiva, se detectan entrevistados cuya familia ha tenido que regresar a su país.

Tabla 5
Problemas con relación a su vivienda

	Diciembre 2011	Diciembre 2010	Julio 2010	Octubre 2009	Mayo 2009
Llevo algún tiempo sin poder pagar la hipoteca	12.8%	9.3%	12%	10%	12%
He perdido mi casa	9.8%	6.8%	2%	4%	3%
Me he tenido que ir a vivir con otras personas de mi familia	8.9%	10.6%	7%	10%	6%
Vivo en albergue/ pisos de acogida o tutelado	0%	1.7%	1%	2.5%	2%
Vivo en la calle	1.3%	2.1%	2%	3.5%	0%
Comparto habitualmente casa con otras familias en situación similar	7.7%	15.3%	10%	8%	18%
Mi familia ha tenido que regresar a nuestro país	1.7%	2.5%	0%	0%	0%
No puedo pagar los servicios de luz, gas, teléfono, comunidad	24.3%	24.6%	5%	14%	26%
No puedo pagar el alquiler	56.6%	55.9%	52%	52%	40%
Otros	6%	18.6%	20%	16%	12%

(*) La relación de porcentajes no proporciona una distribución, puesto que los encuestados pueden haber respondido afirmativamente a más de una pregunta.

Los afectados por los problemas de mayor incidencia (no poder pagar el alquiler, ni los servicios de luz, gas, teléfono o comunidad, acumular retrasos en el pago de la hipoteca o haber perdido su casa) han solicitado ayuda, mayoritariamente, a los Servicios Sociales (SS.SS), Caritas o Cruz Roja Española, tal como muestra la Tabla 6.

En cuanto a las dos problemáticas de mayor incidencia, se aprecia un incremento del porcentaje de encuestados que piden ayuda a los SS.SS, que pasa del 26.5% al 35.3% en el caso de los que no pueden

pagar el alquiler, y del 20.7% al 40.4% en el de los que tienen dificultades para pagar los servicios de su vivienda. Ocurre lo contrario en los porcentajes de encuestados que piden ayuda a Cruz Roja Española, pasando del 17.4% al 14.3% en el caso de los que no pueden pagar el alquiler, y del 17.2% al 5.3% en los que tienen dificultades para pagar los servicios de su vivienda. Finalmente, continúan siendo muy altos los porcentajes de encuestados con problemas para pagar su vivienda (alquiler o hipoteca) o los servicios de la misma y que dicen no haber solicitado ningún tipo de ayuda (véase la Tabla 6).

Tabla 6

Encuestados que han solicitado ayuda a causa de problemáticas relacionadas con su vivienda

	SS.SS.	Cruz Roja Española	Cáritas	Otras ONGs	Ninguna
No puedo pagar el alquiler	35.3%	14.3%	10.5%	-	39.8%
No puedo pagar los servicios de luz, gas, teléfono, comunidad	40.4%	5.3%	14.0%	1.8%	38.6%
Llevo algún tiempo sin poder pagar la hipoteca	43.3%%	10.0%	10.0%	-	36.7%
He perdido mi casa	56.5%	8.7%	13.0%	8.7%	13.0%



COFFEE STOP

boletín sobre
vulnerabilidad social

26

número 05 abril 2012



¿Cómo afrontan los gastos básicos de su vida cotidiana las personas que no tienen ingresos?

El 25.4% de las personas entrevistadas (264) declararon que no percibían ningún tipo de ingresos. Se les preguntó acerca de cómo afrontaban los gastos básicos de alimentación, vivienda, aseo, vestido y transporte. Las tablas siguientes muestran los porcentajes correspondientes (que no proporcionan una distribución, puesto que los encuestados pueden haber respondido afirmativamente a más de una pregunta). Puede observarse que hay un pequeño grupo, en ningún caso superior al 4% respecto del total de entrevistados, que sí parece contar con algún tipo de ingresos (debido a trabajo informal/otros ingresos). También se observa cómo la fuente mayoritaria de ayuda sigue siendo el tejido familiar. Más gente sin ingresos acude a Cruz Roja para alimentación, aseo y transporte, con respecto a diciembre de 2010.

Vivienda	Porcentaje	
Albergue o piso tutelado	0,8%	
Ocupa / vivo en la calle	2,1%	
Comparto vivienda o no pago servicios	18,6%	
Familia/cónyuge	47,0%	
Otros	Ahorros	2,5%
	Amigos/vecinos	2,1%
	Trabajo informal	6,4%
	Otros ingresos	5,5%
	No la puede pagar	2,5%
	Otros	2,1%

Gastos cotidianos en aseo	Porcentaje	
Cáritas	5.1%	
Cruz Roja Española	3.4%	
Servicios Sociales	36.6%	
Familia/cónyuge	39.1%	
Otros	Ahorros	4.3%
	Amigos/vecinos	4.7%
	Trabajo informal	10.6%
	Otros ingresos	8.1%
	Nada	4.3%
	Otros	3.8%

Gastos cotidianos en alimentación	Porcentaje	
Cáritas	14.0%	
Cruz Roja Española	13.6%	
Servicios Sociales	2.9%	
Familia/cónyuge	49.0%	
Otros	Ahorros	2.9%
	Amigos/vecinos	6.2%
	Trabajo informal	7.0%
	Otros ingresos	7.4%
	Nada	1.6%
	Otros	2.1%

Gastos en vestido	Porcentaje	
Cáritas	5.2%	
Otras ONGs	3.9%	
No renuevo ropa ni calzado	4.8%	
Familia/cónyuge	47.4%	
Otros	Ahorros	2.2%
	Amigos/vecinos	3.0%
	Trabajo informal	6.5%
	Otros ingresos	6.1%
	Otros	1.3%

Gastos cotidianos en transporte	Porcentaje	
Cáritas	1,3%	
Cruz Roja Española	1,8%	
Servicios Sociales	-	
Familia/cónyuge	43,6%	
Otros	Ahorros	2,2%
	Amigos/vecinos	7,5%
	Trabajo informal	5,3%
	Otros ingresos	21,6%
	Otros	7,0%

3

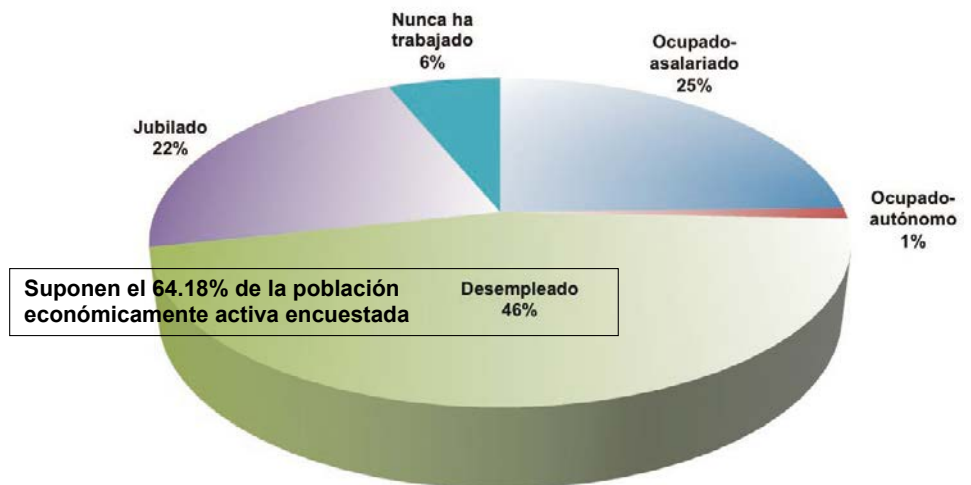
Situación
laboral

En diciembre de 2011 ha aumentado el porcentaje de personas desempleadas, llegando al 46% del total de los entrevistados y al **64.18% de la población económicamente activa** de la muestra (de acuerdo con el INE, esta tasa a nivel general del país es de 22.82%). Las personas ocupadas representan el 25.6% (descendiendo desde el 27.6% en diciembre de 2010 y del 30.3% en julio de 2010). Hay un 22.2% de personas jubiladas y un 6.2% de personas que nunca han trabajado.

Con respecto al grupo de personas jubiladas, el 80.1% de ellas declara no contar con más ingresos que el de su pensión.

Un 15.2% de los entrevistados reconoce trabajar de en la economía informal, haciendo trabajos por libre, dedicando a ello una media de 18.36 horas/semanales e ingresando una media de 250.15 euros mensuales. Estos valores son menores a los observados en el Boletín 4 (20.8 horas/semanales y 283.20 euros mensuales, en diciembre de 2010). Es decir, que el volumen del trabajo informal se ha reducido casi en dos horas de media.

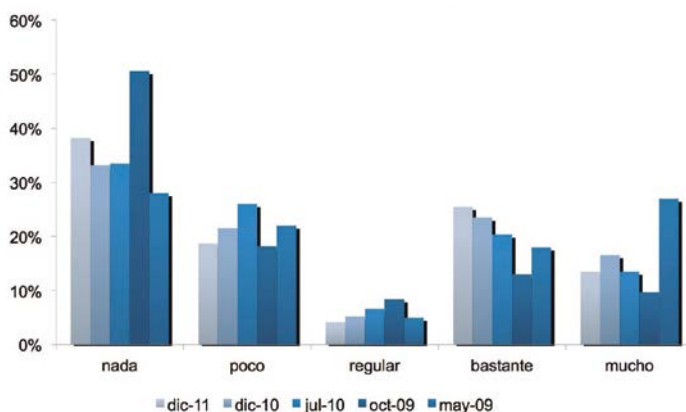
Situación laboral en diciembre de 2011



Tipo de contrato en diciembre de 2011

En cuanto a los asalariados, **continúa incrementándose el porcentaje de los que están empleados en trabajo doméstico y cuidados a personas, que asciende al 42.2%** (frente al 39.2% en diciembre de 2010 y al 38.4% en julio de 2010) y el porcentaje de los empleados de oficinas y servicios, siendo ahora del 11.3% (frente al 8.8% en diciembre de 2010). Por otro lado, el porcentaje de obreros no cualificados se sitúa en el 19.1% (era el 20% en diciembre de 2010). El 75.8% de las personas ocupadas no ha cambiado de trabajo en el último año, pero sólo el 28.92% de los contratos son indefinidos.

Aumenta el número de despidos recientes. Cuando se pregunta a los asalariados si ha habido despidos recientes en su trabajo, el 25.8% responden afirmativamente (frente al 21% en diciembre de 2010 y al 23% en julio de 2010), siendo la media de despidos de 5.82 (frente al 3.2 en diciembre de 2010 y 6.8 en julio de 2010). La mitad de los entrevistados afirma que, como máximo, ha habido 3 despidos (frente a 2 en diciembre de 2010 y julio de 2010) y en el 75% de los casos ha habido 5 despidos a lo sumo (frente 4 en diciembre de 2010 y 5 en julio de 2010).

Percepción sobre si peligras tu puesto de trabajo

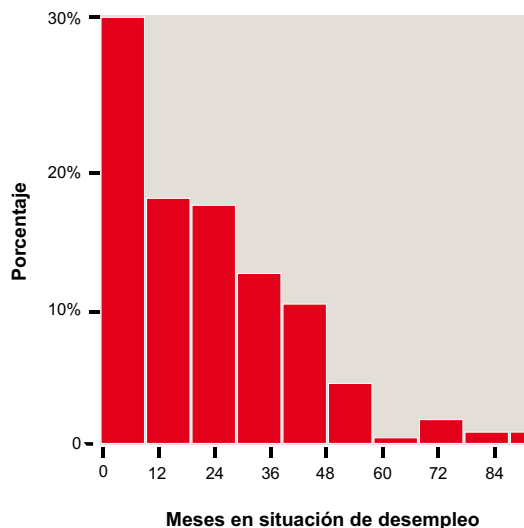
Aumenta ligeramente el porcentaje de ocupados que cree que su puesto de trabajo pelagra poco o nada, pasando del 55% en diciembre de 2010 al 57% en diciembre de 2011 y se estabiliza alrededor del 40% el porcentaje de ocupados que ven peligrar bastante o mucho su puesto de trabajo (41% en diciembre de 2010).

En cuanto a las personas en situación de desempleo, **un 21.5% recibe prestación de desempleo y otro 21.5% tiene algún tipo de pensión no contributiva** (renta mínima de inserción o renta básica, por discapacidad, ayuda posterior al paro). **El 71.8% de las personas desempleadas busca trabajo de forma muy activa, aunque sólo el 12.7% ha tenido alguna oferta en el último mes** (noviembre 2011). Los motivos de desempleo son varios, siendo los más frecuentes el fin del contrato (27.6%), el no tener documentación/papeles (8.6%), padecer enfermedades/problemas de salud (7.7%), recortes de personal (6.1%) y destaca un 25.3% que afirma que “no hay trabajo”. **El 50% de las personas desempleadas padecen esta situación a lo largo más de dos años, superando los 4 años en un 20% de los casos.**

- La media de edad de las personas que padecen una situación de desempleo de dos o más años es de 37.3 años. El 56.2% son hombres y el 59% de nacionalidad no española.
- Para este grupo de entrevistados, el número medio de familiares por vivienda es de 4.07.
- En cuanto al tipo de estudios cursados por estas personas, sólo un 51.4% han proporcionado esta información. De ellos, el 51.6% tiene estudios secundarios, el 33.6% estudios primarios, el 4.7% estudios superiores, el 6.2% otro tipo de estudios y un 3.9% carece de estudios.

Meses en situación de desempleo

Media	31.1	
Mediana	24	
Desv. típ.	41.9	
Percentiles	25	6
	50	24
	75	36
	80	48
	90	60



TER



SIEMENS

SIEMENS

Día del Padre

hno. de paz

ALICIA HERRERA

ALICIA HERRERA

ALICIA HERRERA

ALICIA HERRERA

ALICIA HERRERA

ALICIA HERRERA

ALICIA HERRERA

ALICIA HERRERA

ALICIA HERRERA

ALICIA HERRERA

ALICIA HERRERA

ALICIA HERRERA

ALICIA HERRERA

ALICIA HERRERA

ALICIA HERRERA

ALICIA HERRERA

ALICIA HERRERA

ALICIA HERRERA

ALICIA HERRERA

379 €

379 €

379 €

379 €

379 €

379 €

379 €

379 €

379 €

4

Vida social
y estado
anímicoActividades lúdicas,
recreativas, formativas,
religiosas y culturales

En diciembre de 2011 la vida social de los encuestados sigue siendo poco activa, puesto que la mayoría de ellos (el 93.7%) va poco o nada a bares, cafeterías y restaurantes, el 91.8% nunca acude a pubs, discotecas, casinos o bingos y el 96.5% va poco o nada a cines, teatros y conciertos.

En cuanto a centros de día, de mayores, de acogida, albergues o comedores sociales, desciende el porcentaje de quienes los frecuentan bastante o mucho, hasta el 8% (frente al 11% en diciembre de 2010).

El 90% (frente al 85% en diciembre de 2010) va nada o poco a escuelas de adultos, centros de formación ocupacional o similar y cibercafés. Un 14.4% frecuenta los polideportivos, gimnasios o espacios deportivos en parques de forma regular o habitualmente y un 27% frecuenta lugares de culto con regularidad. Estos últimos porcentajes también descienden en relación a los registrados en diciembre y julio de 2010 (siendo éstos del 17% y 29%, respectivamente, en diciembre de 2010 y en del 22% y 32%, respectivamente, en julio de 2010).

El 8% de las personas que frecuentan bastante o mucho los centros de día, de mayores, de acogida, albergues o comedores sociales tiene una media de edad de 54.5 años, siendo hombres en su mayoría (el 55.4%). El 14.4% de las personas que frecuentan los polideportivos, gimnasios o espacios deportivos en parques de forma regular tienen una media de edad de 39.8 años y son hombres, en su mayoría (el 66.7%). Por otro lado, el 27% de personas que frecuenta lugares de culto con regularidad presenta una media de edad de 48.2 años y está formado por un 53.6% de mujeres.



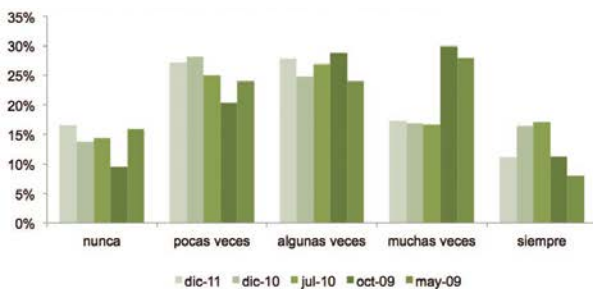
Redes de conocidos y amistades

Con respecto a las redes de conocidos y amistades, se destacan los siguientes datos:

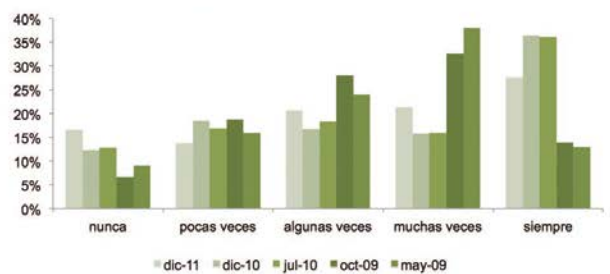
- El 90% de las personas encuestadas casi nunca realiza encuentros con su comunidad de origen, como asociaciones o reuniones en parques.
- Solamente un 29% tiene amigos o allegados que le visitan o a los que visita siempre o muchas veces.
- Un 49% tiene siempre o casi siempre alguna persona que le expresa afecto y le mimas.
- El 49% tiene siempre o casi siempre alguien que le anima a que exprese sus ideas y pensamientos.
- El 50% tiene siempre o casi siempre a alguien con quien puede comentar sus problemas, pero solamente un 20% pueden contar siempre o casi siempre con una ayuda económica importante.
- Un 44% de los encuestados declara tener las fuentes de información adecuadas para resolver problemas cuando las necesita, un 23% dice tenerlas solamente algunas veces y un 33% raras veces.

En las figuras siguientes se observa el incremento de las respuestas de carácter negativo: aumentan los porcentajes de las respuestas “nunca” y disminuyen los porcentajes de las respuestas “siempre”.

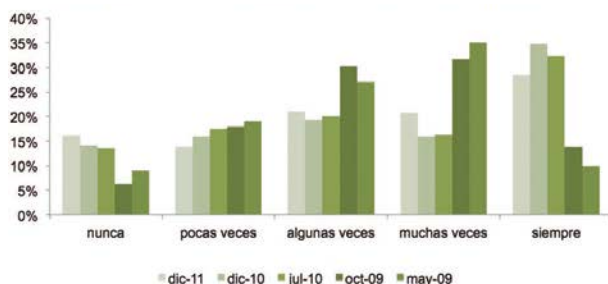
Amigos o allegados que le visitan o que visita



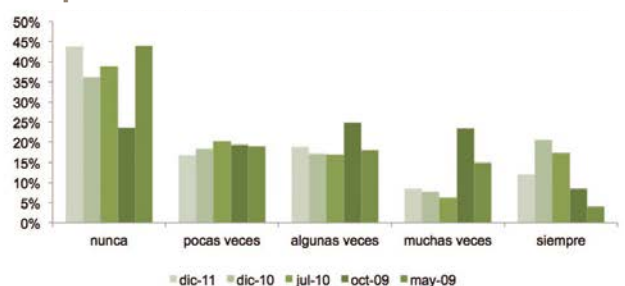
Alguien que le expresa afecto y le mimas



Alguien que le anima a expresar sus ideas y pensamientos



Alguien que puede prestarle una ayuda económica importante



Problemas más destacados en el ámbito familiar

Al igual que en los boletines de diciembre y julio de 2010, la problemática más importante en el ámbito familiar sigue siendo el no poder llegar a fin de mes, seguida por problemas relacionados con la salud personal y de problemas relacionados con enfermedades graves o fallecimiento de algún familiar. Un 23.8% dice no haber padecido ningún tipo de problema.

Con respecto a quiénes afectan más estos problemas, observamos que son las mujeres, especialmente las mujeres inmigrantes, las que más los destacan:

El grupo de personas que no llegan a fin de mes está formado por un 46.9% de hombres y un **53.1% de mujeres**, con una media de edad de 39.2 años y mayoritariamente de nacionalidad no española (el 67.6%).

- El grupo de personas que ha tenido problemas debidos a su propia salud está formado por un **64.1% de mujeres** frente a un 35.9% de hombres, con una media de edad de 54.2 años, siendo un 68.1% de nacionalidad española.
- El grupo de las personas que han padecido enfermedades graves o el fallecimiento de algún familiar está formado por un **59.0% de mujeres y un 41.0%** de hombres, con una media de edad de 48.4 años, siendo el 57.9% de nacionalidad española.
- Finalmente, los que dicen no haber sufrido ningún problema tienen una media de edad de 47.5 años. El 56.7% son hombres y el **43.3% son mujeres**.

Tipo de problemas dentro de la familia (*)	Diciembre 2011	Diciembre 2010
Peleas por tema de dinero	14.6%	25.4%
Deudas importantes	12.2%	23.5%
Enfermedades graves o fallecimiento de alguno de los miembros	17.1%	28.7%
Custodia o tutela de hijos o personas dependientes	6.1%	13.3%
Alcoholismo o drogas de alguno de los miembros	3.1%	7.2%
Violencia dentro del hogar	2.0%	3.9%
Salud personal	24.1%	38.9%
Problemas de documentación	8.1%	15.3%
No llegan a fin de mes	45.5%	54.8%
Problemas de pareja	6.6%	9.1%
Problemas de convivencia/cotidianos	7.0%	8.5%
Vive solo	7.5%	14.5%
Ninguno de los anteriores	1.7%	0.9%
Otros	1.0%	3.3%
No tiene familia	1.2%	1.6%
Ningún problema	23.8%	10.1%

(*) La relación de porcentajes no proporciona una distribución, puesto que los encuestados pueden haber respondido afirmativamente a más de una pregunta.

Situación anímica

La situación anímica, en general, ha empeorado.

Por una parte, se mantiene en un 37% (igual que en diciembre de 2010) el porcentaje de personas que declaran sentirse tensas o nerviosas muchas veces o siempre.

Sin embargo, **aumenta en 3 puntos** (situándose en el 30% en diciembre de 2011) el porcentaje de aquellos que **algunas veces se sienten tensos o nerviosos**. Este grupo de personas está formado por:

- 56.5% de mujeres frente a un 43.5% de hombres
- 51.8% de nacionalidad no española
- la mayoría (un 79.3%) en edad laboral.
- el 49.1% de las personas de este grupo está en situación de desempleo (frente a un 23.2% que están ocupados, un 22% que están jubilados y un 5.8% que nunca han trabajado).

Se mantiene en el 49% (igual que en diciembre de 2010) el porcentaje de entrevistados que declara tener muchas veces o siempre la cabeza llena de preocupaciones.

No obstante, **aumenta en 7 puntos** el porcentaje de personas que nunca o pocas veces se sienten alegres, situándose en el 34% en diciembre de 2011.

Sube al 34% (31% en diciembre de 2010) el porcentaje de los que nunca o pocas veces son capaces de estar tranquilos o relajados.

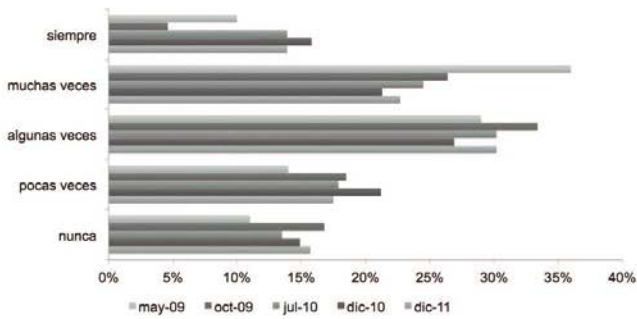
Sube al 20% (18% en diciembre de 2010) el porcentaje que expresa haber perdido muchas veces o siempre el interés por su aspecto personal.

Sube al 30% el porcentaje de personas entrevistadas que experimentan algunas veces sensaciones de angustia o temor (era del 26% en Diciembre de 2010). Desciende hasta el 50% el porcentaje de quienes no las experimentan nunca o sólo en contadas ocasiones (5 puntos menos que el año anterior).

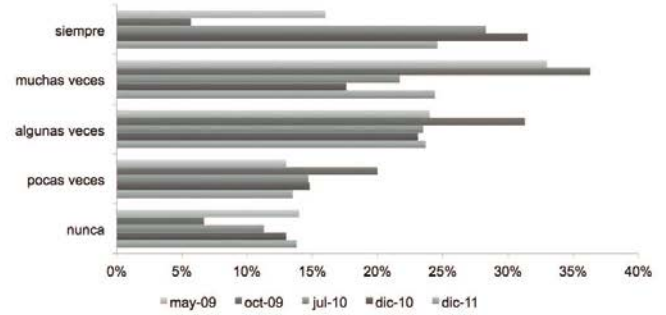
Desciende 4 puntos, situándose en el 54% el porcentaje de personas que declaran tener ilusión por las cosas muchas veces o siempre. También descende hasta el 61% (era el 67% en diciembre de 2010) de ellos el porcentaje de quienes disfrutaban muchas veces o siempre con un buen libro o un buen programa de radio o televisión.



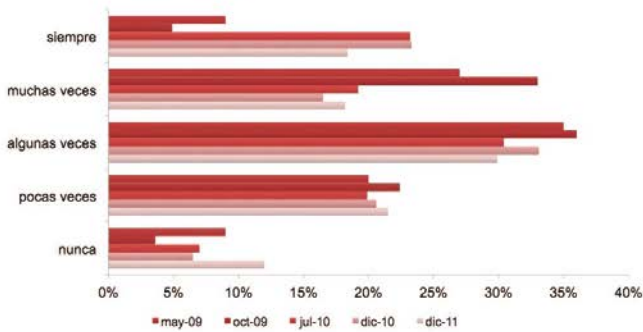
Me siento tenso/a o nervioso/a



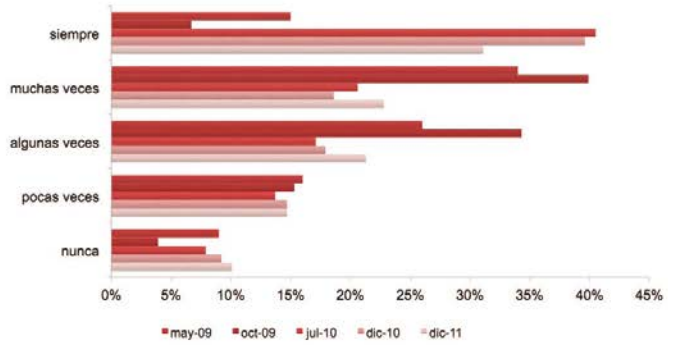
Tengo la cabeza llena de preocupaciones



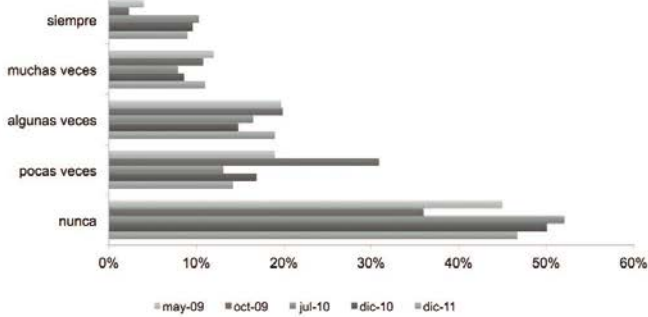
Me siento alegre



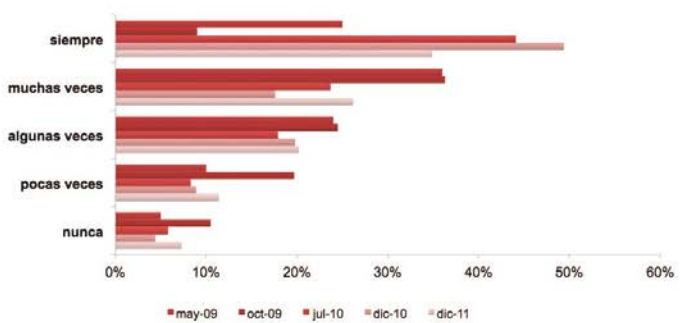
Tengo ilusión por las cosas



He perdido el interés por mi aspecto personal



Soy capaz de disfrutar con un buen libro/programa de radio/TV



5

Situación de los hogares

Convivencia

Un 18.4% de las personas entrevistadas vive sólo, un 63.3% convive solamente con sus familiares, con una media de 3.49 personas por hogar incluyendo al entrevistado y, finalmente, un 18.3% convive con otras personas (amigos, compatriotas u otras situaciones). El 32.2% convive con algún menor de 16 años a su cargo (el 85.1% de ellos están escolarizados, el 14% por debajo de la edad de escolarización, y el resto, un 0.9%, están sin escolarizar).

El 14.3% (el porcentaje era del 13.7% en diciembre de 2010) de los entrevistados convive con mayores de 65 años, con una media de 2.14 personas mayores por hogar (2.63 en diciembre de 2010), sin contar al entrevistado.

El 10% de los encuestados convive con enfermos (físicos o psíquicos) a su cargo, con una media de 1.13 enfermos por hogar, sin contar al entrevistado. El 5.6% (5.3% en diciembre de 2010) de los encuestados convive con personas con discapacidad (física o psíquica) a su cargo, con una media de 1.07 discapacitados por hogar, sin contar al entrevistado.



Parte II. Condiciones de vida de los hogares

A continuación se analiza la situación de los hogares de las 1.040 personas encuestadas en diciembre de 2011 atendiendo a tres indicadores desarrollados por EUROSTAT y medidos en España por el Instituto Nacional de Estadística (INE). Estos indicadores sirven a los Estados miembro de la Unión Europea para hacer un seguimiento de la meta de reducción de la pobreza, que está establecida en sus Programas Nacionales de Reforma, que forman parte de la Estrategia EU2020 de la Unión Europea. Los tres se integran en un único indicador agregado, que se conoce por sus siglas en inglés AROPE (*at risk of poverty and exclusión*).¹

En el Programa Nacional de Reformas de 2011 se señala que “España adopta como objetivo reducir entre 1.400.000 y 1.500.000 (en el período 2009-2019) el número de personas en riesgo de pobreza y exclusión social de acuerdo con un indicador agregado que incluye a personas que viven por debajo del umbral de la pobreza (pobreza relativa); personas que sufren privación material severa; y personas que viven en hogares con una intensidad de empleo baja o nula”

1 Reino de España, Programa Nacional de Reformas 2011, página 38. <http://www.lamocloa.gob.es/NR/rdonlyres/CCFCB04D-BBED-4917-A9CD-B9BE4DDC6B45/0/ProgramaNacionalReformasEspana2011.pdf> Ver también el análisis del indicador AROPE para España realizado por Gabriela Jonqueras (2012), **IMPACTOS DE LA CRISIS. Seguimiento del indicador de riesgo de pobreza y exclusión social en España 2009-2010**, EAPN Madrid. http://www.eapn.es/attachments/1030_pobreza_exclusion_espana.pdf



**Situación
de privación
material**

**Hogares bajo
el umbral
de pobreza**

**Hogares
en desempleo**

**Indicador
europeo AROPE**

Situación de privación material

Con el fin de estudiar la situación de privación material de estas personas, se les preguntó por el equipamiento de su hogar (bienes de su propiedad, alquilados o puestos a su disposición de cualquier otra forma), así como sobre la situación económica del mismo. Nueve de estas preguntas (etiquetadas como **IP1** hasta **IP9** en las Tablas 7 y 8) son los ítems que definen el **Índice de privación material**. En la actualidad se considera que una persona está en situación de privación material si tiene dificultades en 4 de estos 9 ítems (anteriormente, eran 3 de los 9). Los resultados para el índice de privación material se detallan y comentan más adelante.

En la Tabla 7 se resume la información sobre la situación económica de los hogares de los 1.040 encuestados, donde se aprecian las dificultades económicas que les impiden hacer frente a gastos previstos o imprevistos, así como irse una semana de vacaciones fuera del hogar.

Con respecto a diciembre de 2010, se aprecia un incremento de la “pobreza energética”, que sufren aquellas personas que no pueden permitirse calentar su hogar durante los meses fríos. También se detecta un aumento de quienes no pueden permitirse una comida de carne, pollo o pescado (o equivalente para vegetarianos) tres veces en semana.

Por el contrario, han bajado los porcentajes de quienes no pueden hacer frente a un gasto imprevisto de 600 euros (de 82.1% a 78.9%), de quienes no se pueden ir de vacaciones fuera de casa (de 76.8% a 73.2%), y de quienes no pueden hacer frente a los créditos (de 21.3% a 17.5%)

La Tabla 8 refleja los resultados referentes al equipamiento del hogar, donde puede observarse que la mayoría de hogares disponen de teléfono (fijo o móvil), televisor en color y lavadora, pero que el 38.5% no puede permitirse tener automóvil y el 38.8% no puede permitirse un ordenador personal.

Tabla 7
Situación económica del hogar de los encuestados

Usted puede...	Sí		No	
	Dic2011	Dic-2010	Dic-2011	Dic-2010
Hacer frente a un gasto imprevisto de 600 euros con sus propios recursos IP1	21.1%	17.9%	78.9	82.1%
Ir de vacaciones fuera de casa, al menos una semana al año IP2	26.8%	23.2%	73.2%	76.8%
Efectuar próximos desembolsos por compras a plazos o por devolución de préstamos (distintos de hipotecas u otros préstamos relacionados con la vivienda principal) sin que esto le suponga una carga pesada o razonable IP3	0.9%	0.55%	17.5%	21.3%
Realizar una comida de carne, pollo o pescado (o equivalente para vegetarianos), al menos cada dos días IP4	73.8%	75.2%	26.2%	24.8%
Mantener su vivienda con una temperatura adecuada durante los meses fríos IP5	56.8%	58.1%	43.2%	41.9%

Tabla 8**Equipamiento del hogar de los encuestados**

En su hogar, dispone de...	Sí tiene		No tiene, pero le gustaría tenerlo		Le gustaría tenerlo, pero no se lo puede permitir	
	Dic-11	Dic-10	Dic-11	Dic-10	Dic-11	Dic-10
Lavadora (de ropa) IP6	94.1%	94.3%	5.1%	5.3%	4.9%	4.9%
Televisor en color IP7	94.2%	93.3%	4.9%	5.7%	4.5%	5.5%
Teléfono (fijo o móvil) IP8	99.4%	97.7%	0.3%	1.2%	0.3%	1.1%
Automóvil IP9	32.3%	28.7%	41.2%	42.2%	38.5%	40.7%
Ordenador personal	35.8%	31.4%	40.9%	40.6%	38.8%	38.7%

Finalmente, se les preguntó cuáles eran los ingresos netos mensuales que como mínimo se necesitarían para que un hogar como el suyo llegara a fin de mes. Las respuestas oscilaron desde los 0 euros hasta los 15.000 euros, con una media de 1151.3 euros y una mediana y moda de 1000 euros.

Utilizando los ítems IP1 hasta IP9, descritos anteriormente en las Tablas 7 y 8, se construye el índice de privación material severa. Se considera que una persona padece privación material severa si ha respondido negativamente a 4 de los 9 ítems. Las Tablas 9 y 10 junto con la Figura 4 describen la distribución del índice de privación material para los encuestados en diciembre de 2011 y diciembre de 2010.

Se observa que un 35.5% de los encuestados en diciembre de 2011 estaban en situación de privación material (dificultades en 4 o más ítems), frente a un 37.6% en diciembre de 2010.

En diciembre de 2011, la media de este índice es de 2.9, mientras que la mediana y la moda son de 3. Esto significa que, en media, estos encuestados tienen dificultades en 2.9 de estos ítems, que más del 50% presentan dificultades en al menos 3 de estos ítems y que lo más habitual es que tengan dificultades en 3 de estos ítems. Sin embargo, se aprecia un incremento del 29.9% al 32.8% en los valores 1 y 2 del índice (véase también la Figura 5).

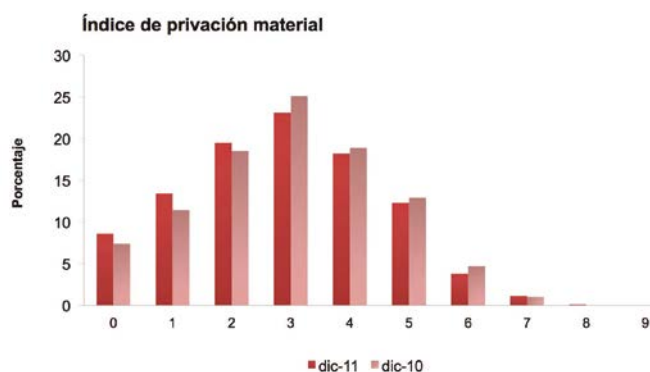
Tabla 9**Distribución de frecuencias del índice de privación material en diciembre 2011**

Índice de privación material	Porcentaje (sobre 1040)	Porcentaje acumulado
0	8.6	8.6
1	13.4	21.9
2	19.5	41.4
3	23.1	64.5
4	18.2	82.7
5	12.3	95.0
6	3.8	98.8
7	1.1	99.9
8	0.1	100.0
9	--	100.0
Total	100.0	

Tabla 10**Distribución de frecuencias del índice de privación material en diciembre 2010**

Índice de privación material	Porcentaje (sobre 913)	Porcentaje acumulado
0	7.4	7.4
1	11.4	18.8
2	18.5	37.3
3	25.1	62.4
4	18.9	81.4
5	12.9	94.3
6	4.7	99.0
7	1.0	100.0
8	--	100.0
9	--	100.0
Total	100.0	

Figura 4
Representación de la distribución de frecuencia del índice de privación material



La Tabla 11 muestra la distribución de personas en situación de privación material (índice de privación material severa mayor o igual que 4) según el programa de CRE y el sexo. Los grupos más afectados son los hombres adscritos al programa “Inmigrantes” y las mujeres del programa “Lucha contra la pobreza y la exclusión social”, seguidas de las mujeres del progra-

Tabla 11
Distribución de las personas encuestadas en diciembre de 2011 en situación de privación material severa (índice de privación material severa mayor o igual que 4) según el sexo y el programa de CRE en que participan.

Programas de CRE	Hombres	Mujeres	Total
1. Atención a Drogodependientes	2.7%	1.1%	3.8%
2. Lucha contra la pobreza y exclusión social	15.7%	20.6%	36.3%
3. Mujeres en dificultad social	-	1.4%	1.4%
4. Otros colectivos	0.3%	0.5%	0.8%
5. Afectados de Sida	3.0%	1.4%	4.3%
6. Personas Con Discapacidad	1.4%	0.5%	1.9%
7. Inmigrantes y refugiados	27.1%	18.2%	45.3%
8. Personas Mayores	1.1%	5.1%	6.2%
9. Personas Reclusas	-	-	-
Total	51.2%	48.8%	100%

ma “Inmigrantes”, tal como ocurría en el Boletín 4. La Tabla 12 muestra la distribución de personas en situación de privación material severa (índice de privación material severa mayor o igual que 4) según su situación laboral en diciembre de 2011 y el sexo. Se aprecia como el desempleo es el mayor causante de esta privación.

Tabla 12
Distribución de las personas encuestadas en diciembre de 2011 en situación de privación material severa (índice de privación material severa mayor o igual que 4) según su situación laboral y el sexo.

	Hombres	Mujeres	Total
Ocupado-asalariado	7.3%	13.6%	20.9%
Ocupado-autónomo	0.8%	0.3%	1.1%
Desempleado	38.2%	28.2%	66.4%
Jubilado	3.5%	5.1%	8.7%
Nunca ha trabajado	1.4%	1.6%	3.0%
Total	51.2%	48.8%	100.0%

Hogares bajo el umbral de pobreza

Según el Instituto Nacional de Estadística (INE), el umbral de pobreza en España se fija en el 60% de la mediana de la renta anual neta normalizada para todos los hogares españoles. El propósito de normalizar la renta por hogar se hace con el fin de ajustar la renta a los distintos tamaños y composiciones de los hogares.⁵

Para este Boletín, se ha preguntado a los encuestados el número de personas que forman su hogar, teniendo en cuenta los menores de 14 años, así como los ingresos netos mensuales del hogar.

De los 1040 encuestados, 978 han proporcionado información sobre los ingresos netos mensuales de su hogar, esto es el 94.0% de la muestra. Según la metodología anterior, 804 de estos hogares están bajo el umbral de pobreza (es decir, que su renta mensual normalizada es inferior a 627.78 euros). **Esto representa el 82.2% de entrevistados que dieron información sobre sus ingresos.**

5 La oficina europea de Estadística (EUROSTAT) da la siguiente definición para obtener el tamaño normalizado de un hogar. Se asigna un peso de 1.0 al primer adulto del hogar, un peso de 0.5 al segundo adulto y a cualquier otra persona de 14 o más años en el hogar, y se asigna un peso de 0.3 a cada niño menor de 14 años en el hogar. El tamaño normalizado del hogar se calcula como la suma de estos pesos asignados a cada persona, es decir:

$$H_{di} = 1 + 0,5(H_{dic \geq 14} - 1) + 0,3H_{dic < 14}$$

donde $H_{dic \geq 14}$ es el número de personas de 14 o más años en el hogar y $H_{dic < 14}$ es el número de niños menores de 14 años en el hogar.

Finalmente, la renta anual normalizada de un hogar se obtiene dividiendo la renta neta anual por el tamaño normalizado del hogar. Según la Encuesta de Condiciones de Vida del INE de 2011, el umbral de pobreza español en 2011 era de $z = 7533.33$ euros anuales (por persona). <http://www.ine.es/prensa/np680.pdf>

Es también de interés analizar los umbrales de pobreza muy alta y extrema, que se fijan, respectivamente en el 50% y el 40% de la mediana de la renta anual neta normalizada para todos los hogares españoles. De los datos de la Encuesta de Condiciones de Vida del INE de 2011 se deduce que el umbral de pobreza muy alta en el Estado Español en 2011 estaba en 6277.78 euros anuales (por persona) y el umbral de pobreza extrema en 5022.22 euros anuales (por persona).

De los 978 entrevistados que dieron información sobre sus ingresos netos mensuales, 721 viven en hogares que se sitúan bajo el umbral de pobreza muy alta (es decir, que su renta mensual normalizada es inferior a 523.15 euros) y 615 por debajo del umbral de pobreza extrema (renta mensual normalizada inferior a 418.52 euros).

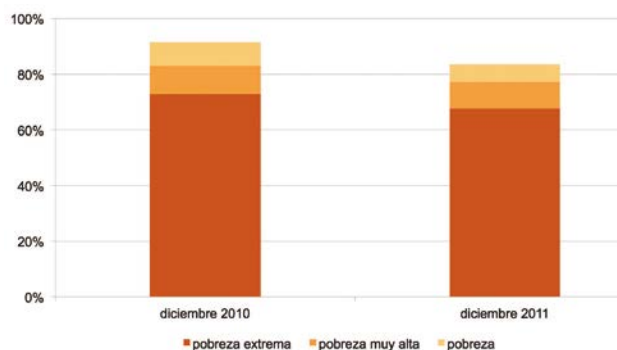
La Tabla 13 presenta los datos absolutos y en porcentaje del conjunto de hogares cuya renta anual normalizada es inferior al 60%, al 50% y al 40% de la mediana de la renta anual neta normalizada, respectivamente. La Figura 5 muestra un gráfico de los porcentajes acumulados de los hogares cuya renta normalizada es inferior a los umbrales considerados.

Tabla 13
Hogares bajo distintos umbrales de pobreza

	% respecto del total
Pobreza (por debajo del 60% de la mediana)	804 (82.2%)
Pobreza muy alta (por debajo del 50% de la mediana)	721 (73.7%)
Pobreza extrema (por debajo del 40% de la mediana)	615 (62.9%)
Total	978

Los porcentajes de la Tabla 13 no dan lugar a una distribución de probabilidad en el sentido habitual, puesto que los hogares bajo el umbral de pobreza extrema, también lo están simultáneamente bajo los umbrales de pobreza muy alta y de pobreza.

Figura 5
Porcentajes acumulados de hogares bajo distintos umbrales de pobreza



El leve descenso de personas en situación de pobreza relativa que se produce entre diciembre 2010 y diciembre 2011 podría deberse a dos razones. Por una parte, al refinamiento del cálculo en el Boletín N° 5, porque en éste se ha incorporado al análisis la cantidad de personas a cargo de la persona encuestada, con datos de su composición familiar que se le preguntan expresamente, mientras que en 2010 se realizó un cálculo estimado, sobre la base de la información procedente de la base de datos de Cruz Roja. En segundo lugar, la renta del país ha bajado y el umbral de pobreza se ha movido. El umbral de la pobreza es más alto en diciembre de 2010 (653.75 euros, con una mediana de 7845.6 euros) que en diciembre de 2011 (627.78 euros, con una mediana de 7533.33 euros). Como consecuencia, una cantidad menor de personas queda en pobreza relativa, sobre todo si sus ingresos son fijos, como pensiones, prestaciones de desempleo y salarios. Es decir, si en 2010 una persona ganaba 650 euros mensuales, estaba en pobreza relativa. Si en 2011 seguía ingresando 650 euros mensuales, con las mismas condiciones familiares, ya deja de estar en pobreza relativa.

Tabla 14

Incidencia del desempleo en 804 hogares de los encuestados en diciembre 2011

Incidencia del desempleo en el hogar	Frecuencia	Porcentaje	Porcentaje acumulado
0%	325	40.4	40.4
Del 1 al 25%	3	0.4	40.8
Del 26 al 50%	22	2.7	43.5
Del 51 al 75%	7	0.9	44.4
Del 76% al 99%	4	0.5	44.9
100%	443	55.1	100.0
Total	804	100.0	

Hogares en desempleo

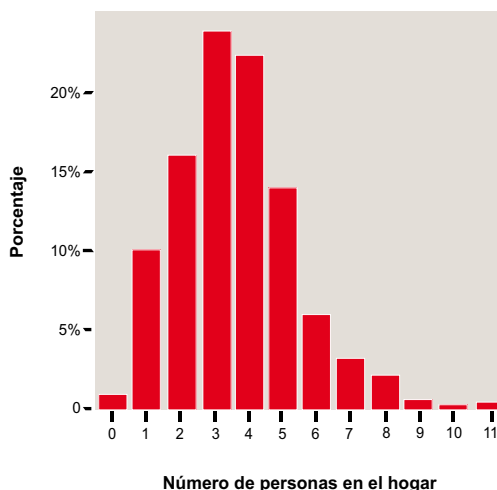
En este Boletín analizamos por primera vez el indicador que mide el número de personas que viven en hogares donde todos sus miembros en edad de trabajar (es decir, de 16 a 64 años, ambos incluidos) están en situación de desempleo.

Con este fin, en primer lugar se analiza la **incidencia del desempleo en los hogares** elaborando un índice que mide el porcentaje de personas del hogar en situación de desempleo, respecto del total de personas que potencialmente podrían trabajar. De los 1040 entrevistados en diciembre de 2011, sólo 804 casos reúnen las condiciones necesarias para poder calcular este índice, es decir, en el 77.3% de los casos. La Tabla 14 muestra la distribución de la incidencia del desempleo en el hogar para 804 hogares, donde se aprecia que en **un 55.1% de los hogares todos sus miembros sufren desempleo**. Además, los hogares en que más de la mitad de sus miembros están en desempleo son el 56.6%.

Ahora se va a medir la composición de los **hogares con todos los miembros adultos, en edad de trabajar, en desempleo**. Para ello se analiza la situación de los 443 hogares de la Tabla 14 donde la incidencia del desempleo es del 100%. En la tabla y gráfico siguientes se describe la distribución de este tercer indicador, donde se observa que la media es 3.6 y la mediana y la moda son iguales a 3. Esto significa que los hogares en desempleo están compuestos, en media, **por 3.6 personas**, que la mitad de los hogares en desempleo tienen 3 o más miembros y que lo más frecuente es que estos hogares estén formados por 3 miembros. Además, **el 30% de estos hogares está formado por 4 o más miembros** (el percentil 70 es igual a 4).

Descriptiva sobre el número de personas que viven en hogares donde la incidencia del desempleo es del 100% en diciembre de 2011.

Media		3.6
Mediana		3.0
Moda		3.0
Desv. típ.		1.81
Percentiles	25	2.0
	70	4.0
	75	5.0
	80	5.0
	90	6.0



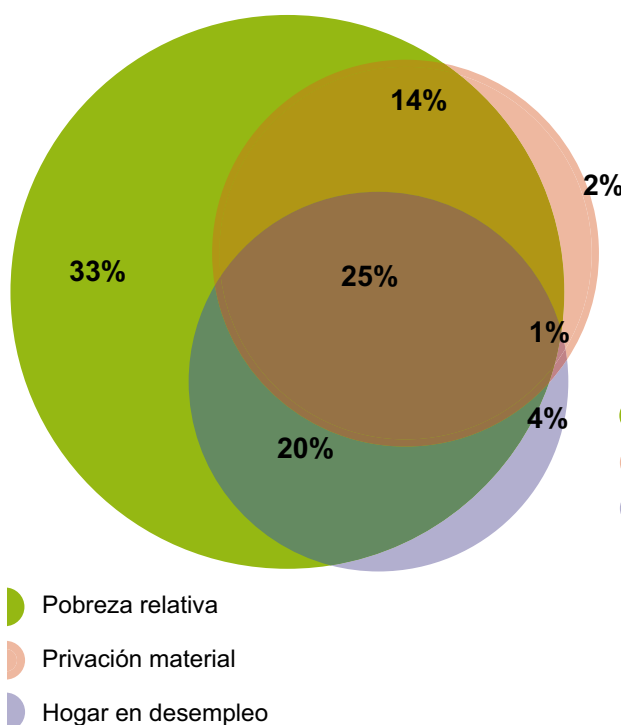
Indicador europeo AROPE

En 2010, la Estrategia EU2020 impulsó un indicador agregado denominado AROPE (*at risk of poverty or social exclusion*). De acuerdo con el último informe de Eurostat, publicado en 2012, el 23% de la población europea está en riesgo de pobreza o exclusión, siendo esta tasa del 25.5% para España en 2010. El indicador AROPE se define como el porcentaje de población que cumple, por lo menos, una de estas tres condiciones: 1) estar por debajo del umbral de pobreza, 2) estar en situación de privación material, 3) vivir en un hogar en desempleo.

A partir de la Figura 6, puede obtenerse este indicador de forma sencilla. Así, puesto que en un 25% de los hogares se padecen las tres situaciones, el indicador AROPE sería del $100\% - 25\% = 75\%$. **Esto significa que en el 75% de estos hogares como mínimo tiene lugar uno de estos tres factores de desigualdad.**

La Figura 9 contiene un diagrama con la situación de los hogares de la muestra de CRE en diciembre de 2011 en función de los tres indicadores. En él se pone de manifiesto la preocupante situación del 25% de los hogares donde confluyen los tres factores de desigualdad: privación material severa, pobreza relativa y hogar en desempleo. Se observa también que dos de estos factores se dan simultáneamente en un 35% de los casos (pobreza relativa y privación material: 14%; pobreza relativa y hogar en desempleo: 20%; privación material y hogar en desempleo: 1%).

Figura 6
Factores de desigualdad en los hogares que se hallan bajo el indicador europeo AROPE, en diciembre de 2011



Parte III.

Comparación de los grupos de entrevistados más representativos, según el programa de CRE y su nivel de riesgo global

La Tabla 4 de la Parte I de este Boletín proporciona la distribución de los encuestados por programas y por el riesgo global. En esta sección se comparan aquellos programas más representativos en los escenarios de diciembre 2011 y diciembre 2010, atendiendo a sus características más relevantes (Tabla 15) así como las problemáticas sufridas en el último año (Tabla 16).

Grupo 1: está formado por el 98.2% de los participantes del programa Personas Mayores (219 participantes de un total de 223). Todos ellos están en situación de riesgo moderado.

Grupo 2A: está formado por el 47.9% de los participantes del programa Inmigrantes y Refugiados (193 participantes de un total de 403). Todos ellos están en situación de riesgo moderado.

Grupo 2B: está formado por el 52.1% restante de los participantes del programa Inmigrantes y Refugiados (210 participantes de un total de 403). Todos ellos están en situación de riesgo alto/muy alto/extremo.

Grupo 3A: está formado por el 64.7% de los participantes del programa Lucha contra la Pobreza y la Exclusión Social (154 participantes de un total de 238). Todos ellos están en situación de riesgo moderado.

Grupo 3B: está formado por el 35.3% restante de los participantes del programa Lucha contra la Pobreza y la Exclusión Social (84 participantes de un total de 238). Todos ellos están en situación de riesgo alto/muy alto/extremo.

Tabla 15.
Características más relevantes de estos Grupos

	Grupo 1		Grupo 2A		Grupo 2B		Grupo 3A		Grupo 3B	
	Dic11	Dic10	Dic11	Dic10	Dic11	Dic10	Dic11	Dic10	Dic11	Dic10
Edad media	74.0	74.9	37.1	37.3	35.6	34.5	39.6	40.7	38.1	38.0
% de mujeres	72.6%	73.3%	48.2%	51.9%	30.5%	26.6%	67.5%	66.4%	35.7%	33.0%
% de personas extranjeras	0.9%	1.9%	100.0%	100.0%	100.0%	100.0%	43.5%	45.4%	51.2%	52.4%
% de personas en desempleo	5%	--	55.4%	60.0%	61.4%	55.2%	61%	50.0%	73.8%	64.1%
(de éstas, % que llevan más de un año desempleadas)	(81.8%)	--	(61.7%)	(52.3%)	(65.1%)	(52.7%)	(74.2%)	(59.2%)	(72.6%)	(59.1%)
Ingresos medios mensuales	648.7	657	499.7	491	408.7	458.5	447.2	479	398.4	427.9
% de personas sin ingresos	18%	3%	21.2%	20%	32.9%	27%	24%	19%	33.3%	26%
% de personas en situación de privación material (3 ítems)	27.4%	31.0%	64.2%	73.1%	69%	71.5%	83.1%	76.3%	83.3%	82.0%

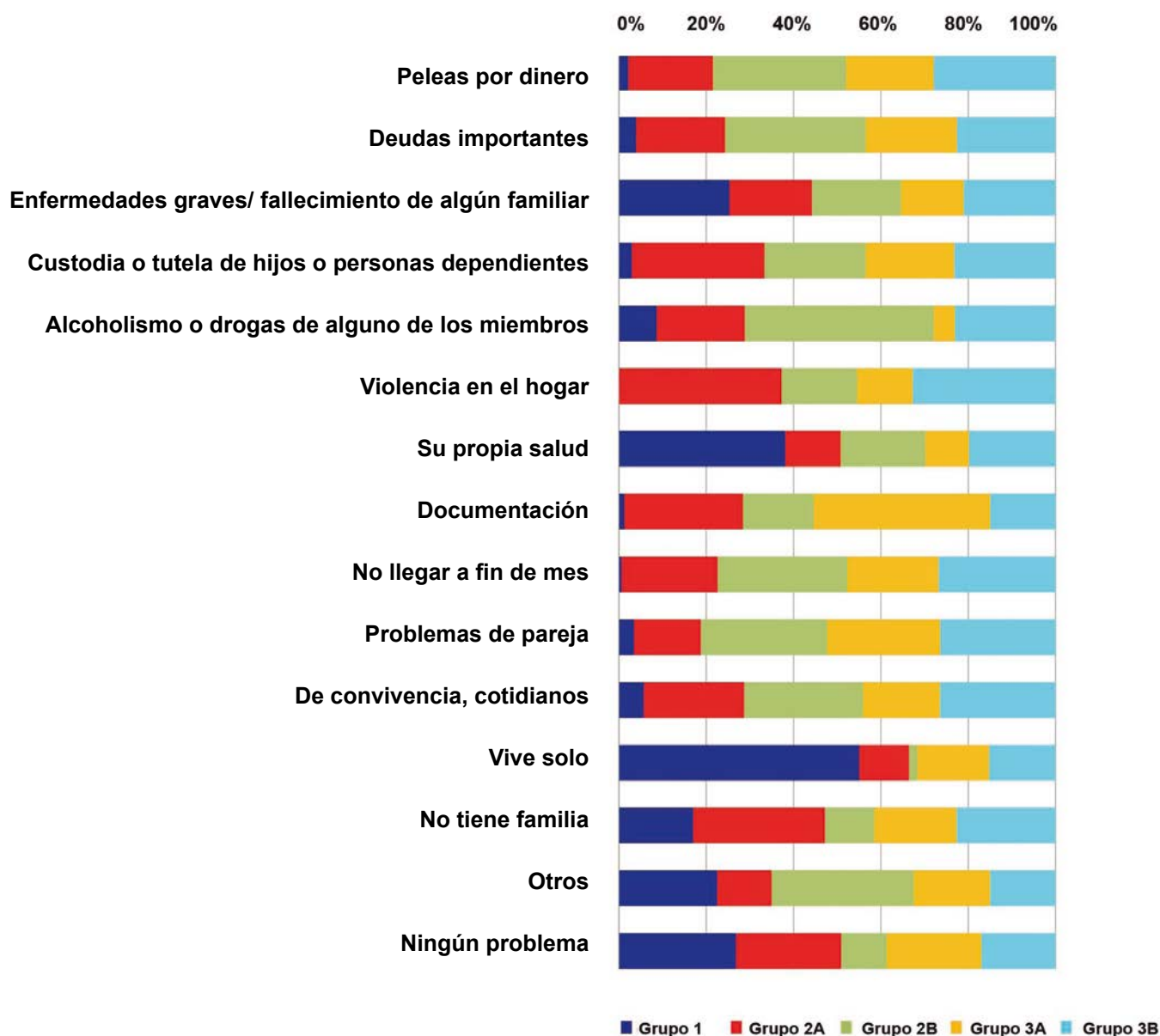
Tabla 16
Problemas sufridos en el último año por las personas de estos Grupos

Problemas en el último año	Grupo 1		Grupo 2A		Grupo 2B		Grupo 3A		Grupo 3B	
	Dic11	Dic10	Dic11	Dic10	Dic11	Dic10	Dic11	Dic10	Dic11	Dic10
Peleas por dinero	1.8%	4.7%	16.6%	36.2%	17.1%	27.6%	26.0%	39.5%	23.8%	36.9%
Deudas importantes	2.7%	3.7%	14.0%	31.9%	14.3%	26.1%	22.1%	38.8%	15.5%	32.0%
Enfermedades graves/fallecimiento de algún familiar	20.1%	31.8%	15.0%	24.3%	11.4%	21.2%	16.2%	32.9%	16.7%	28.2%
Custodia o tutela de hijos o personas dependientes	0.9%	3.3%	9.3%	20.0%	6.2%	8.9%	7.1%	21.7%	7.1%	19.4%
Alcoholismo o drogas de alguno de los miembros	0.9%	1.4%	2.1%	3.8%	0.5%	3.9%	4.5%	9.9%	2.4%	11.7%
Violencia en el hogar	--	0.5%	4.1%	3.2%	1.4%	2.0%	1.9%	7.9%	3.6%	7.8%
Su propia salud	43.4%	72.4%	14.5%	21.6%	11.4%	19.7%	22.1%	36.8%	22.6%	27.2%
Documentación	0.5%	0.9%	10.9%	20.0%	16.2%	32.0%	6.5%	11.8%	6.0%	13.6%
No llegar a fin de mes	1.4%	23.8%	53.9%	65.9%	51.0%	60.1%	72.7%	69.7%	65.5%	76.7%
Problemas de pareja	1.4%	0.9%	6.2%	13.5%	10.5%	6.9%	11.7%	10.5%	10.7%	18.4%
De convivencia, cotidianos	2.3%	1.9%	9.3%	11.9%	7.1%	5.9%	11.0%	9.9%	10.7%	19.4%
Vive solo	17.4%	33.2%	3.6%	3.8%	5.2%	11.3%	0.6%	9.9%	4.8%	8.7%
No tiene familia	0.9%	0.5%	1.6%	1.1%	1.0%	2.5%	0.6%	1.3%	1.2%	2.9%
Otros	1.8%	1.9%	1.0%	4.3%	1.4%	3.0%	2.6%	5.3%	1.2%	3.9%
Ningún problema	28.3%	15%	25.4%	7.6%	22.9%	8.4%	11.0%	8.6%	17.9%	3.9%

(*) La relación de porcentajes no proporciona una distribución, puesto que los encuestados pueden haber respondido afirmativamente a más de una pregunta.

Figura 7.

**Problemas sufridos en el último año por las personas de estos Grupos.
Diciembre de 2011.**



Los datos muestran que el programa de **Personas Mayores**, Grupo 1, sigue siendo muy diferente al resto. Sus ingresos medios son superiores al resto de grupos (y el porcentaje de personas sin ingresos es el más bajo), por lo que es el que presenta un menor porcentaje de personas en situación de privación material. Por otro lado, la media de edad es la más ele-

vada. Se trata de personas españolas en su mayoría. Las problemáticas más destacadas por este grupo, están relacionadas con la avanzada edad y el bajo nivel adquisitivo de sus pensiones (véanse la Tabla 16 y la Figura 7). Comparando los resultados con los obtenidos en diciembre de 2010, se observa un **descenso de más de 15 puntos en el porcentaje de personas**

que viven solas y un incremento de los porcentajes tanto en los problemas de pareja como en los problemas de convivencia.

Respecto al programa de **Inmigrantes y Refugiados**, Grupos 2A y 2B, presentan una problemática muy similar, debida en gran medida a su situación laboral y económica. Ambos están formados exclusivamente por personas inmigrantes, pero el Grupo 2B tiene menores ingresos medios que el Grupo 2A y una mayor proporción de personas sin ningún tipo de ingresos, siendo ésta del 32.9%, esto es **5.9 puntos más que en diciembre de 2010**. En ambos grupos **se incrementa notablemente el porcentaje de personas en situación de desempleo de larga duración**, situándose en el 61.7% en el Grupo 2A y en el 65.1% en el Grupo 2B. En cuanto a la problemática sufrida durante el último año, destaca el no poder llegar a fin de mes y las peleas por dinero, pero su incidencia es menor que en diciembre de 2010. En ambos grupos desciende el porcentaje de personas que viven solas y, en el Grupo 2B, donde este descenso es mayor, se aprecia un incremento en los problemas de convivencia. También el Grupo 2A es el que presenta un índice más elevado de violencia en el hogar.

Las personas incluidas en los Grupos 3A y 3B están adscritos al programa de **Lucha contra la Pobreza y la Exclusión Social**. Las problemáticas más destaca-

das son no llegar a fin de mes, tener peleas por dinero y tener deudas importantes. El Grupo 3B está formado por hombres, en su mayoría, con una media de edad de 38.1 años. Este grupo es el que tiene el porcentaje más elevado de personas en situación de desempleo (el 73.8%, siendo 72.6% el porcentaje de personas en situación de desempleo de larga duración, es decir, un **incremento de 13.5 puntos** respecto de diciembre de 2010), también es el que presenta menores ingresos medios mensuales (398.4 euros/mes) y el porcentaje más elevado de personas en situación de privación material (el 83.3%). El Grupo 3A, que está mayoritariamente formado por mujeres con una media de 39.6 años, presenta un 61% de desempleo (un 74.2% del cual es de larga duración, esto es un **incremento de 15 puntos** respecto de diciembre de 2010) y un 24% de personas sin ingresos. Es el grupo que acumula los mayores porcentajes en situaciones de no llegar a fin de mes, peleas por dinero y deudas importantes. Además, el Grupo 3A es el que presenta mayores problemas de pareja y de convivencia, e indicadores más elevados de consumo de alcohol y otras sustancias. Como ocurre con el resto de grupos también aquí se observa un descenso de las personas que viven solas, siendo éste de 9.3 puntos para el Grupo 3A.

1 Un 67.5% de ellos, es decir, 702 de los entrevistados participaron también en alguna de las encuestas anteriores de 2010. Este porcentaje es similar en los dos últimos Boletines.

EQUIPO DE INVESTIGACIÓN

Coordinación del Informe Anual sobre Vulnerabilidad Social y del Boletín sobre Vulnerabilidad Social:
Graciela Malgesini Rey.

Equipo estadístico responsable del Boletín
(Universidad Carlos III de Madrid):

Rosario Romera es Doctora en Matemáticas por la Universidad Complutense de Madrid. Ha sido Profesora Titular en la Universidad Politécnica de Madrid y actualmente está en la Universidad Carlos III de Madrid. Está acreditada como Catedrática desde Septiembre de 2008. Tiene más de 30 publicaciones científicas nacionales e internacionales en Estadística Multivariante robusta, Optimización Estocástica y aplicaciones a Ciencias Sociales e Ingeniería. Ha dirigido tesis doctorales, tesis de master y proyectos de I+D+I en estas áreas.

Aurea Grané es Licenciada y Doctora en Matemáticas por la Universidad de Barcelona Actualmente es Profesora Titular de la Universidad Carlos III de Madrid. Es especialista en Estadística Matemática y Análisis Multivariante. Tiene publicaciones nacionales e internacionales en revistas de referencia en su área de trabajo y participa en proyectos de I+D+I nacionales y europeos.

Diseño de la muestra:
Antonio Rúa Vieites

Apoyo a la edición:
Susana Gende y Estrella Rodríguez Pardo

Encuestas telefónicas realizadas por MDK Investigación de Mercados www.mdk.es en diciembre de 2011

© CRUZ ROJA ESPAÑOLA
DEPARTAMENTO DE INTERVENCIÓN SOCIAL

Edita:
Cruz Roja Española
Reina Victoria, 26
28003 Madrid

Fotografías: Milagros Checarelli
Diseño y Maquetación: Carmen de Hijes
Impresión: Imprimex

Este proyecto ha sido financiado por la Fundación Cruz Roja Española. La Fundación nació en 1993 con la participación de 23 de las principales empresas españolas, con un objetivo principal: ayudar a Cruz Roja Española a realizar su labor asistencial y de apoyo a los más vulnerables. Su fin principal es el de apoyar a Cruz Roja Española, colaborar con ella y contribuir a la consecución de sus fines benéficos, promoviendo y fomentando la cooperación entre empresas y particulares con las actividades desarrolladas por la misma, así como fomentar la aportación de recursos destinados a financiar sus actividades, de acuerdo con sus programas de actuación.

Empresas que integran el Patronato de la Fundación:

ASTURIANA DE ZINC
BANCO DE ESPAÑA
BANESTO
BBVA
CAJA MADRID
GRUPO PRISA
IBERDROLA
ONCE
RENFE
OHL
SANTANDER
VODAFONE. Fundación España



Cruz Roja Española

Cada vez más cerca de las personas

Cruz Roja Española pertenece a la Federación Internacional de Sociedades de la Cruz Roja y de la Media Luna Roja, que promueve las actividades humanitarias de las Sociedades Nacionales en favor de las personas vulnerables.

Mediante la coordinación del socorro internacional en casos de desastre y el fomento de la asistencia para el desarrollo, se propone prevenir y aliviar el sufrimiento humano.

La Federación, las Sociedades Nacionales y el Comité Internacional de la Cruz Roja constituyen, juntos, el Movimiento Internacional de la Cruz Roja y de la Media Luna Roja.

Humanidad

El Movimiento de la Cruz Roja y de la Media Luna Roja, al que ha dado nacimiento la preocupación de prestar auxilio, sin discriminación, a todos los heridos en los campos de batalla, se esfuerza, bajo su aspecto internacional y nacional, en prevenir y aliviar el sufrimiento de los hombres en todas las circunstancias. Tiende a proteger la vida y la salud, así como a hacer respetar a la persona humana. Favorece la comprensión mutua, la amistad, la cooperación y una paz duradera entre todos los pueblos.

Imparcialidad

No hace ninguna distinción de nacionalidad, raza, religión, condición social ni credo político. Se dedica únicamente a socorrer a los individuos en proporción con los sufrimientos, remediando sus necesidades y dando prioridad a las más urgentes.

Neutralidad

Con el fin de conservar la confianza de todos, el Movimiento se abstiene de tomar parte en las hostilidades y, en todo tiempo, en las controversias de orden político, racial, religioso o ideológico.

Independencia

El Movimiento es independiente. Auxiliares de los poderes públicos en sus actividades humanitarias y sometidas a las leyes que rigen los países respectivos, las Sociedades Nacionales deben, sin embargo, conservar una autonomía que les permita actuar siempre de acuerdo con los principios del Movimiento.

Voluntariado

Es un movimiento de socorro voluntario y de carácter desinteresado.

Unidad

En cada país sólo puede existir una Sociedad de la Cruz Roja o de la Media Luna Roja, que debe ser accesible a todos y extender su acción humanitaria a la totalidad del territorio.

Universalidad

El Movimiento Internacional de la Cruz Roja y de la Media Luna Roja, en cuyo seno todas las Sociedades tienen los mismos derechos y el deber de ayudarse mutuamente, es universal.

 **Fundación Cruz Roja Española**

 **Cruz Roja Española**

www.cruzroja.es 902 22 22 92

Humanidad Imparcialidad Neutralidad Independencia Voluntariado Unidad Universalidad