

La infància i l'adolescència en situació de pobresa a Mallorca

2013-2014



Direcció i redacció

Maria Elena Lluch Cerdá

Àrea de Gerència de l'IMAS

Coordinació

Serafín Carballo García

Àrea de Menors, Família i Igualtat de l'IMAS

Silvia Casanovas Abanco

UNICEF Comitè Balears

Col·laboració

Montserrat Pons i Pujades

Àrea de Benestar Social i Igualtat de l'Ajuntament de Palma

Raquel Rios Olivencia

Càritas Mallorca

Carme Muñoz González

Xarxa per a la Inclusió Social. EAPN Illes Balears

Agraïments

Membres de la Taula d'Experts de l'Observatori d'Infància de Mallorca

Gabriel González Bueno Uribe

Correcció lingüística

Servei d'Assessorament Lingüístic del Consell de Mallorca

Edició

Observatori de la Infància de Mallorca (OIM)

Institut Mallorquí d'Afers Socials

Palma, març de 2014

Marc introductori

Observatori de la Infància i l'Adolescència de Mallorca Comissió de treball sobre la situació de pobresa en la infància i l'adolescència a Mallorca

L'Observatori de la Infància de Mallorca —OIM— és un òrgan de coordinació, coneixement, participació i assessorament de caire consultiu i amb capacitat per fer propostes, adscrit a la Coordinació de Menors, Família i Igualtat de l'Institut Mallorquí d'Afers Socials. Els seus objectius són:

- Promocionar els drets de la infància.
- Ser àmbit de generació, difusió i gestió del coneixement sobre les necessitats de la infància i l'adolescència a Mallorca i dels seus drets.
- Crear espais de trobada d'intercanvi i comunicació permanent entre els organismes públics i la societat.
- Fomentar la coordinació i la cooperació sectorial.
- Coordinar-se amb la resta dels observatoris de l'Estat espanyol.

La Taula d'Experts és l'òrgan rector de l'Observatori, en el qual es troben representades diverses administracions i entitats que treballen per a la infància a la nostra illa: el Govern de les Illes Balears, els ajuntaments de Mallorca, Càritas, UNICEF, la FEIAB, la UIB i l'IMAS.

Han passat dos anys des de la constitució d'aquest observatori i en el 2013 nasqué la proposta de crear comissions de treball sobre temes específics amb incidència directa sobre les necessitats de la infància i l'adolescència de la nostra comunitat. Des de la Taula d'Experts es crearen dos grups de treball per aprofundir en dues temàtiques: l'un, en l'anàlisi i el foment de programes de prevenció per a la infància i l'adolescència, i l'altre, per fer una aproximació a la situació de pobresa a través de l'anàlisi d'indicadors i recursos disponibles.

La comissió per a l'estudi de la situació de pobresa infantil es reuní per primera vegada el maig del 2013 i la integren UNICEF, Càritas, EAPN Illes Balears, l'Ajuntament de Palma i l'IMAS.

Contextualització

Conceptualització de pobresa infantil

L'any 2006, l'Assemblea General de les Nacions Unides va definir la pobresa infantil de la manera següent:

«Els infants que viuen en situació de pobresa estan privats de nutrició, aigua i sanejament, accés a serveis bàsics de salut, refugi, educació, participació i protecció. Tot i que l'escassetat severa de béns i serveis és perjudicial per a tots els éssers humans, suposa una amenaça i un perjudici major per als infants, perquè els deixa sense la capacitat d'exercir els seus drets, d'aconseguir el seu desenvolupament ple i de participar plenament com a membres de la societat.»

Són nombrosos els estudis on es posa de manifest que el concepte de pobresa és un fenomen complex i multidimensional, i que incideixen en aquesta situació múltiples aspectes. La xarxa EAPN Illes Balears assenyalava que la pobresa fa referència a les dificultats de les persones per accedir a béns i serveis per garantir una qualitat de vida digna.¹ A més, assenyalava que l'existència d'una renda insuficient és un dels aspectes que determinen la situació de pobresa; això no obstant, no és l'únic, ni recull totes les implicacions de trobar-se en situació de pobresa, i cal tenir en compte que la pobresa es troba molt vinculada a l'exclusió.

A partir d'aquesta consideració, la Unió Europea proposa la medició de la pobresa i l'exclusió social a partir d'ARPE,² el qual integra tres tipus d'indicadors: renda (risc de pobresa), possibilitats de consum (privació material severa) i treball (baixa intensitat laboral a la llar). La població en situació ARPE estaria formada per persones que estan almenys sota una d'aquestes circumstàncies.

L'impacte de la crisi, tal com assenyalava UNICEF, provoca el creixement dels ja elevats nivells de pobresa infantil, i la situació de pobresa és més significativa en aquest col·lectiu. Es posa de manifest que a la nostra societat trobam nous escenaris de pobresa, on els infants veuen perjudicada la seva alimentació, l'escolarització o la sanitat pública, fet que alerta en l'exercici adequat de drets.

En el marc de l'Observatori de la Infància i l'Adolescència de Mallorca, aquest estudi pretén fer un aproximació al risc de pobresa i exclusió en la infància de Mallorca, a través de l'anàlisi d'una sèrie d'indicadors i de recursos.

¹ EAPN (2011), «La pobreza en España y sus comunidades autónomas 2006-2011».

² At risk of Poverty and/on exclusion.

Marc normatiu i justificació tècnica

Per estructurar la comissió de treball i tractar la temàtica de la infància en situació de pobresa, s'han considerat diversos documents com a marc de referència:

- La recomanació de la Comissió Europea (20/2/2013) «Invertir en infància: romper el ciclo de desventajas»
- II Pla estratègic nacional d'infància i adolescència 2013-2016 (II PENIA), Espanya
- Esborrany del Pla nacional d'acció social per a la inclusió social del Regne d'Espanya 2013-2016
- Quadre de propostes d'acció i mesures contra la pobresa i l'exclusió social de la infància (document elaborat a partir d'un grup de treball coordinat per UNICEF Comitè Espanyol i amb la participació de la Plataforma de la Infància, EAPN Espanya, Creu Roja, Càritas, Fundación Secretariado Gitano, Proyecto Solidario, Aldeas Infantiles, Save the Children i CERMI)

La recomanació de la Comissió Europea tracta específicament sobre la importància d'invertir en la infància, ja que els infants corren un risc major de pobresa o exclusió que la població general. Els infants que creixen en situació de pobresa tenen menys possibilitats de tenir un bon rendiment escolar, de gaudir d'una bona salut i d'aprofitar tot el seu potencial en les fases posteriors de la seva vida. Per aquest motiu i per evitar també la transmissió intergeneracional de la pobresa, la Comissió Europea estableix recomanacions d'inversió que tenen a veure amb l'accés a recursos adequats, l'accés a serveis assequibles de qualitat i el dret dels infants a participar.

- Pel que fa a l'accés a recursos adequats, la Comissió Europea proposa:

Donar suport a la participació dels pares en el mercat laboral. Reconeix l'estreta relació entre la participació dels pares en el mercat de treball i les condicions de vida dels infants; i recomana adoptar totes les mesures possibles per tal d'ajudar els pares a participar en el mercat laboral, sobretot els que se'n troben més allunyats i les llars que presenten un risc especial.

Proporcionar un nivell de vida adequat, mitjançant una combinació de prestacions. Ha de ser compatible gaudir d'un nivell de vida adequat per als infants i una combinació òptima de prestacions.

- Pel que fa a l'accés a serveis assequibles i de qualitat, la Comissió Europea recomana:

Reduir les desigualtats en la infància, invertint en l'educació i en la cura de la primera infància. Desenvolupar la inclusió social i el potencial desenvolupament de l'educació i la cura de la primera infància, utilitzant-ho com una inversió social per abordar les desigualtats i els desafiaments que els infants desfavorits han d'afrontar a través d'una atenció primerenca.

Millorar l'impacte dels sistemes educatius d'igualtat d'oportunitats. Augmentar la capacitat dels sistemes educatius per trencar el cicle de desavantatges i garantir, així, que tots els infants puguin beneficiar-se d'una educació primerenca i d'alta qualitat, que en promogui el desenvolupament emocional, social, cognitiu i físic.

Millorar la capacitat de resposta dels sistemes de salut per satisfer les necessitats dels infants desfavorits. Garantir que tots els nins i nines puguin fer valer plenament el seu dret universal a l'atenció sanitària, en particular a través de la prevenció de malalties i de la promoció de la salut, així com de l'accés a serveis bàsics de qualitat.

Proporcionar un habitatge i un entorn vital segurs i adequats als infants; aconseguir que visquin i que creixin en un entorn segur, sa i favorable a la infància, que pugui satisfer-ne les necessitats de desenvolupament i d'aprenentatge.

Millorar el suport a les famílies i la qualitat de les estructures alternatives d'assistència. Reforçar la protecció dels infants i els serveis socials per a la infància en l'àmbit de la prevenció; ajudar les famílies a desenvolupar habilitats parentals sense estigmatitzar-les, i garantir que els infants a qui es retira la custòdia creixin en un entorn que s'ajusti a les seves necessitats.

● **Pel que fa al dret dels infants a participar, la Comissió Europea recomana:**

Donar suport a la participació de tots els infants en les activitats lúdiques, recreatives, esportives i culturals. Reconèixer la influència que tenen els nins i nines en el propi benestar i la importància de donar-los oportunitats en activitats d'aprenentatge informal després de l'horari escolar habitual.

Establir mecanismes per fomentar la participació dels infants en la presa de decisions que afectin les seves vides. Formar-los i animar-los a expressar les seves opinions amb coneixement de causa, i garantir que es tenen en compte degudament.

La recomanació de la Comissió Europea es té en compte com a marc de referència en el PENIA i en el PENIAIN.

En el context de l'Estat espanyol, l'aprovació, dia 5 d'abril de 2013, del II Pla estratègic nacional d'infància i adolescència 2013-2016 (II PENIA) estructura l'estratègia governamental quant a la infància i l'adolescència.

En l'apartat de *Marc conceptual. Línies generals*, s'explicita que:

«El principio del interés superior del menor ha de continuar siendo la directriz de los poderes públicos en colaboración con las familias, los propios niños y todos los agentes e instituciones implicadas en el desempeño de políticas y actuaciones integrales y transversales.

»En los momentos de crisis económica y financiera en la que nos encontramos, es aún más necesario subrayar la importancia que tiene la inversión en la infancia con equidad. Como es sabido, la inversión en la Infancia es la que presenta mayores efectos positivos, no sólo en el desarrollo económico de una sociedad, sino también en su desarrollo integral.

»Invertir en la infancia es fundamental para romper el círculo de la pobreza y reducir las desigualdades existentes en una sociedad.

»En este sentido, la pobreza y exclusión social de la infancia son temas especialmente sensibles y complejos, ya que dada su naturaleza multidimensional, no pueden abordarse únicamente desde la perspectiva económica sino de forma integrada: reconociendo la necesidad de apoyar a las familias con hijos, fomentando el acceso al mercado laboral de los padres y madres, adoptando medidas de conciliación, respaldando a los hogares con bajos ingresos, facilitando el acceso a servicios de calidad (sanitarios, educativos, vivienda y entorno favorable) y fomentando la participación de los niños en las políticas que les afectan. Sólo con este enfoque holístico, se conseguirá reducir la tasa de pobreza y exclusión social de los niños y se favorecerá *su bienestar*.»

En el *Marc conceptual. Principis bàsics* també s'estableixen cinc principis bàsics en què es basa el PENIA II:

1. *El principi de l'interès superior de l'infant [...]*
2. *El principi de no discriminació [...]*
3. *Garantir el dret fonamental de l'infant a la vida i al desenvolupament ple de totes les seves potencialitats, assegurant que se'n satisfan les necessitat bàsiques en els*

distints contextos en els quals la vida transcorre. Fet que implica l'accés a l'alimentació, a l'aigua potable i al sanejament, a la salut, a l'habitatge, a l'educació, a la cultura, a les relacions familiars, a les relacions entre iguals, a l'afecte, al joc i a l'oci actius. Tot això des de la consideració de l'infant com un subjecte actiu i interactiu, al qual l'entorn ha de proporcionar tots els recursos i el suport necessaris per al seu desenvolupament, sense que existeixin impediments o barreres de cap tipus.

4. *El dret a l'educació [...]. L'accés a una educació de qualitat des de les primeres etapes de la vida és el millor instrument per combatre la pobresa i l'exclusió social, així com la seva transmissió intergeneracional.*
5. *El principi de participació [...]*

Estableix, a més, 8 objectius estratègics, amb els objectius específics corresponents, el seguiment i l'avaluació amb indicadors especificats, i una estimació pressupostària.

Els objectius estratègics són els següents:

- Promoure el coneixement de la situació de la infància i l'adolescència.
- Avançar en la promoció de polítiques de suport a les famílies.
- Impulsar la protecció de la infància quant als mitjans de comunicació i les tecnologies de la informació.
- Potenciar l'atenció i la intervenció social en la infància i l'adolescència en situació de risc.
- Intensificar les actuacions preventives i de rehabilitació davant de situacions de conflicte social.
- Garantir una educació de qualitat.
- Promoure accions per assolir el màxim desenvolupament del dret a la salut integral.
- Promoure la participació infantil.

D'altra banda, en el Pla nacional d'acció per a la inclusió social PNAIN 2013-2016,³ es determinen tres objectius estratègics associats als pilars de la inclusió activa:

- «Objetivo estratégico 1: Impulsar la inclusión sociolaboral a través del empleo de las personas más vulnerables teniendo en cuenta a las familias con hijos menores de edad en situación de riesgo de exclusión
- »Objetivo estratégico 2: Garantizar un sistema de prestaciones que permitan apoyar económicamente a aquellas personas en situación de vulnerabilidad y reducir la pobreza infantil
- »Objetivo estratégico 3: Garantizar la prestación de unos servicios básicos a toda la población enfocados, de forma particular, hacia los colectivos más desfavorecidos, especialmente el caso de servicios sociales, educación, sanidad, vivienda y sociedad de la información.»

És d'interès especial per a aquest informe perquè és el primer pla que incorpora un objectiu transversal dirigit a la lluita contra la pobresa infantil:

«Asimismo, el objetivo de pobreza infantil no sólo responde a una necesidad coyuntural sino que también debe vincularse a la Recomendación de la Comisión Europea, de 20 de febrero de 2013: "Invertir en la infancia: romper el ciclo de las desventajas" y que fija un marco común europeo para luchar contra este fenómeno.

»En concreto, los tres pilares clave en los que descansa la lucha contra la pobreza infantil son los siguientes:

- »Acceso a recursos adecuados y apoyo a los hogares, que incluye el apoyo a la participación de las madres y los padres en el mercado laboral permitiendo la conciliación entre el trabajo y la familia, así como proporcionar ingresos adecuados en combinación con prestaciones sociales.

³ Vegeu objectius i actuacions del Pla nacional d'acció per a la inclusió social del Regne d'Espanya PNAIN 2013-2016.

- »Acceso a servicios de calidad, que propone la inversión en atención y educación temprana a la primera infancia para reducir la desigualdad y el desarrollo de sistemas educativos que impacten en la igualdad de oportunidades; prevenir las desigualdades en salud a través de una intervención temprana; proporcionar una vivienda adecuada y un entorno libre de riesgos; y fomentar unos servicios sociales que protejan a la infancia y apoyen a sus progenitores.
- »Participación infantil, que contiene sugerencias para apoyar la participación de la infancia en actividades sociales, culturales, recreativas, deportivas y cívicas, así como el establecimiento de mecanismos que aseguren su participación en las decisiones que afecten a su vida.»

La nota de prensa del Ministeri de Sanitat, Serveis Socials i Igualtat que presentà el PNAIN 2013-2016, de dia 13 de desembre de 2013, explicitava que:

«En este sentido, también por primera vez, el Gobierno cuenta con un Fondo Extraordinario de 17 millones de euros, íntegramente dedicado a luchar contra la pobreza infantil.

»Para evitar que los niños se vean perjudicados por las dificultades económicas de las familias, está previsto reforzar la atención a los hogares con hijos en situación de privación material severa, a través de los servicios sociales. No se hará sólo con este Fondo, sino que ya se ha puesto en marcha, junto con las entidades sociales, un Plan de Urgencia Social, dotado para este año con 20 millones de euros, que está orientado a atender las situaciones de extrema necesidad de las familias, en especial las que tienen hijos menores.

»Además, también junto con las entidades del Tercer Sector, se han aprobado numerosos proyectos financiados con cargo al IRPF orientados a la protección de los derechos de la infancia, prevención del maltrato infantil y para menores en dificultades, así como actuaciones para reforzar la ayuda a sus familias. En esta convocatoria han sido prioritarios, contarán con 25,6 millones de euros y está previsto que se mantengan.

»Asimismo, se va a gestionar el Fondo Europeo de Ayuda a los Más Desfavorecidos, que facilita alimentos a las familias que los necesitan y que cuenta ya con 40 millones de euros sólo para el primer semestre de 2014.

»Por otra parte, se garantizará que la pobreza no sea la única justificación para una declaración de desamparo de los menores, con lo que se dará prioridad a la permanencia en la familia de origen.

»También se reforzará el Fondo de Garantía de Pago de Alimentos a niños de familias vulnerables, cuando estén reconocidos en resolución judicial y se produzcan impagos.»

Per tal que en aquest pla es consideràs de manera específica la infància, UNICEF, Càritas, EAPN España, juntament amb altres organitzacions, varen establir 32 mesures concretes per tal d'incloure-les en el Pla nacional d'acció per a la inclusió social 2013-2016.⁴

Infància i adolescència en risc de pobresa a Mallorca

Població de 0 a 17 anys a Mallorca. Dades demogràfiques

Població resident a les Illes Balears. Distribució per illes, 2012

Illes Balears 1.119.439			
Mallorca	Menorca	Eivissa	Formentera
876.147	95.178	137.357	10.757

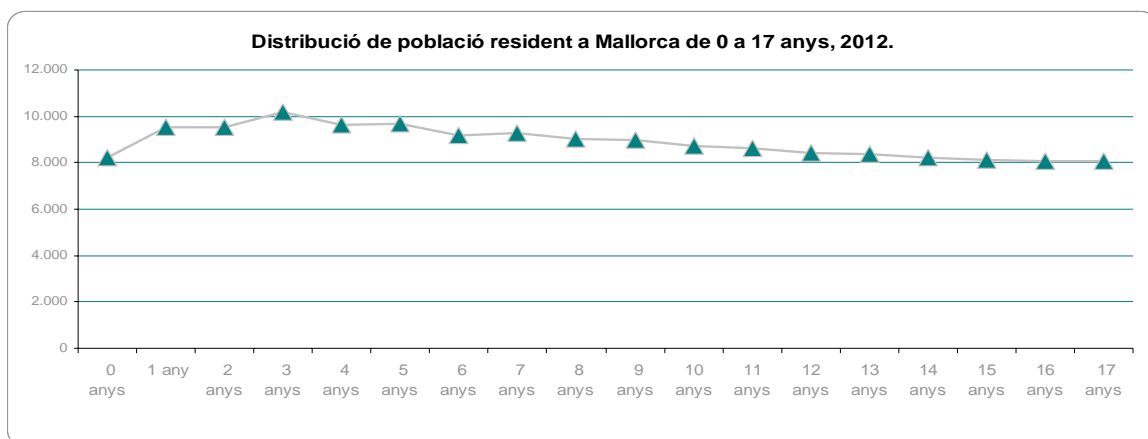
Font: Institut d'Estadística de les Illes Balears (IBESTAT) a partir de dades de l'INE. Espanya

⁴ Vegeu el document en l'annex «Cuadro de propuestas de acción y medidas contra la pobreza y la exclusión social de la infancia».

Infants i adolescents entre 0 i 17 anys residents a Mallorca, 2012

159.781

Font: Institut d'Estadística de les Illes Balears (IBESTAT) a partir de dades de l'INE. Espanya



Font: Institut d'Estadística de les Illes Balears (IBESTAT) a partir de dades de l'INE. Espanya

Distribució de població per edat i tipus de municipi, Mallorca 2012

Edat	Rural	Semiurbà	Urbà	Illa de Mallorca
0 anys	74	1.144	6.980	8.198
1 any	133	1.414	7.985	9.532
2 anys	113	1.346	8.062	9.521
3 anys	126	1.497	8.584	10.207
4 anys	133	1.416	8.076	9.625
5 anys	134	1.405	8.148	9.687
6 anys	130	1.359	7.687	9.176
7 anys	101	1.338	7.857	9.296
8 anys	119	1.336	7.562	9.017
9 anys	116	1.269	7.571	8.956
10 anys	127	1.218	7.383	8.728
11 anys	95	1.222	7.298	8.615
12 anys	100	1.196	7.138	8.434
13 anys	81	1.147	7.118	8.346
14 anys	118	1.187	6.900	8.205
15 anys	108	1.013	6.980	8.101
16 anys	114	1.092	6.866	8.072
17 anys	97	1.065	6.903	8.065
0 a 17 anys	2.019	22.664	135.098	159.781
Percentatge	1%	14%	85%	100%

Font: Institut d'Estadística de les Illes Balears (IBESTAT) a partir de dades de l'INE. Espanya

Població d'infants i adolescents resident als municipis de Mallorca, 2012

Municipi	0-17 anys	%horitzontal ¹	0-4	5-9	10-14	15-17*
Alaró	1.143	20,75%	320	355	334	134
Alcúdia	3.594	18,35%	1.005	1.030	999	560
Algaida	952	17,74%	310	273	242	127
Andratx	2.025	16,67%	610	564	565	286
Ariany	122	13,91%	39	41	21	21
Artà	1.443	18,91%	367	447	395	234
Banyalbufar	59	10,54%	17	16	14	12
Binissalem	1.713	21,98%	526	539	449	199
Búger	154	15,17%	47	52	36	19
Bunyola	1.273	20,28%	311	397	393	172
Calvià	9.386	18,36%	2.432	2.681	2.753	1.520
Campanet	465	17,95%	130	138	116	81
Campos	1.757	17,63%	576	522	420	239
Capdepera	1.881	16,47%	549	537	518	277
Consell	873	22,61%	283	247	234	109
Costitx	179	15,44%	47	56	47	29
Deià	107	14,32%	27	29	35	16
Escorca	19	7,12%	6	7	2	4
Esporles	984	20,02%	267	277	281	159
Estellencs	41	10,79%	10	15	9	7
Felanitx	3.381	18,39%	984	963	877	557
Fornalutx	113	16,33%	23	35	36	19
Inca	6.302	20,96%	2.039	1.813	1.596	854
Lloret de Vistalegre	232	17,24%	71	60	57	44
Lloseta	1.119	19,72%	338	309	290	182
Llubí	454	19,79%	147	131	115	61
Llucmajor	6.925	18,72%	2.244	2.094	1.682	905
Manacor	8.068	19,76%	2.384	2.305	2.108	1.271
Mancor de la Vall	268	20,15%	85	85	65	33
Maria de la Salut	380	17,66%	138	94	97	51
Marratxí	7.483	21,64%	2.048	2.229	2.080	1126
Montuïri	504	17,65%	173	134	138	59
Muro	1.216	17,46%	402	335	314	165
Palma	71.837	17,62%	21.277	20.497	18.885	11.178
Petra	539	18,54%	150	160	142	87
Pollença	2.858	17,65%	817	761	784	496
Porreres	968	17,64%	314	271	237	146
sa Pobla	2.756	21,41%	916	786	671	383
Puigpunyent	388	20,57%	109	121	108	50
Sencelles	584	18,32%	139	205	166	74
Sant Joan	317	15,49%	110	85	68	54
Sant Llorenç Cardassar	1.512	16,81%	453	442	388	229
Santa Eugènia	337	19,80%	98	83	91	65
Santa Margalida	2.055	17,24%	627	622	491	315
Santa Maria del Camí	1.339	20,69%	391	433	339	176
Santanyí	2.031	15,17%	526	612	563	330
Selva	654	17,22%	218	184	174	78
ses Salines	837	16,01%	240	245	231	121
Sineu	692	18,39%	209	207	175	101
Sóller	2.352	16,62%	632	718	653	349
Son Servera	2.164	17,79%	597	613	612	342
Valldemossa	318	15,69%	84	92	89	53
Vilafranca de Bonany	628	21,14%	221	185	143	79

Font: IBESTAT

¹ Percentatge de 0-17 anys sobre total població del municipi.

Condicions de vida i indicadors de pobresa a les Illes Balears

De les dades estadístiques vinculades a situacions de pobresa a les Illes Balears, es mostren les que reflecteixen més la situació de risc de pobresa per a la infància i les seves famílies. Les dades s'obtenen de l'enquesta de condicions de vida. Es recullen les dades del 2011 i del 2012 segons disponibilitat.

Tal com estableix el mateix Institut Nacional d'Estadística l'enquesta de condicions de vida «és un instrument estadístic de primer ordre per a l'estudi de la pobresa i la desigualtat, el seguiment de la cohesió social al territori del seu àmbit, l'estudi de les necessitats de la població i de l'impacte de les polítiques socials i econòmiques sobre les llars i les persones, així com per al disseny de noves polítiques».⁵ La ECV (enquesta de condicions de vida) es du a terme amb una periodicitat anual, i que figura en el Pla Estadístic Nacional 2013-2016, i ha estat dictaminada pel Consell Superior d'Estadística.

Per determinar la taxa de risc de pobresa s'estima el percentatge de persones que es troben per sota del llindar de pobresa, que es determina a partir del 60 % de la mitjana dels ingressos anuals per unitat de consum (escala OCDE modificada),⁶ prenent la distribució de persones. Els ingressos per unitat de consum s'obtenen dividint els ingressos totals de la llar entre el nombre d'unitats de consum. Per a la taxa de risc de pobresa extrema s'utilitza el llindar de pobresa com el 40 % de la mitjana dels ingressos anuals per unitat de consum (escala OCDE modificada).

N'hem de ressaltar:

- El col·lectiu més afectat per la situació de pobresa és el de 0 a 16 anys.
- La taxa de risc de pobresa en el 2012 per menys de 16 anys ha crescut més de 8 punts, i se situa en 37,8.
- La taxa creix fins al 41,5 % quan s'imputa el lloguer i afecta especialment aquesta franja d'edat, en el 2012.
- La taxa de risc de pobresa extrema amb un 18,2 % de població menor de 16 anys, en el 2011.

**Taxa de risc de pobresa a les Illes Balears, distribució per edat
Enquesta de condicions de vida, 2012**

	Taxa de risc (60% llindar de pobresa)	Taxa de risc (amb lloguer imputat)
Menys de 16 anys	37,8	41,5
Entre 16 y 29 anys	25,7	23,4
Entre 30 y 44 anys	24,6	28
Entre 45 y 64 anys	17,7	14,4
Més de 65 anys	18	9,5

⁵ INE.

⁶ Escala d'equivalència d'OCDE modificada segons la qual, si consideram 1 el primer adult, a partir d'aquí s'aplica el 0,5 als majors de 14 anys, i 0,3 als menors de 14 anys.

Taxa de risc de pobresa a les Illes Balears, distribució per edat
Enquesta de condicions de vida 2011

	Taxa de risc (60% llindar de pobresa)	Taxa de risc (40% llindar de pobresa extrema)	Taxa de risc (amb lloguer imputat)
Totes les edats	21,8	12,1	19,2
Menys de 16 anys	29,1	18,2	31,3
Entre 16 i 29 anys	17	10,8	17,7
Entre 30 i 44 anys	21,4	14,3	18,3
Entre 45 i 64 anys	19,4	10,8	17,2
Més de 65 anys	24,2	4,8	12

Font: Institut d'Estadística de les Illes Balears (IBESTAT) a partir de dades de l'INE. Espanya

En el quadre següent es pot veure la tendència al creixement de la taxa de risc de pobresa per a tota la població, i especialment per menors de 16 anys.

Evolució de la taxa de risc a la pobresa per edat i sexe per edat i sexe, Illes Balears

Any	2012	2011	2010	2009	2008	2007	2006	2005
Taxa de risc global	24,2	21,8	23,4	22,3	16,9	23,1	19,3	21
Menys de 16 anys	37,8	29,1	33,6	32,8	23,1	32,5	21,6	24,8

Font: Institut d'Estadística de les Illes Balears (IBESTAT) a partir de dades de l'INE

La taxa de risc de pobresa és més significativa també en les llars amb fills i filles a càrrec, així com la dificultat per arribar a final de mes.

Taxa de risc de pobresa per fills dependents, Illes Balears
Enquesta de condicions de vida, 2012

	Taxa de risc (60% llindar de pobresa)	Taxa de risc extrema (40% llindar de pobresa)	Taxa de risc (amb lloguer imputat)
Amb fills dependents*	31,8	19,6	34,9
Sense fills dependents	17	6,5	12,2

Font: Institut d'Estadística de les Illes Balears (IBESTAT) a partir de dades de l'INE. Espanya

*S'entén per fill dependent tots els menors de 18 anys i les persones de 18 a 24 anys econòmicament inactives per les quals almenys un dels pares és membre de la llar.

Taxa de risc de pobresa a les Illes Balears, per tipus de llar
Enquesta de condicions de vida 2012

	Taxa de risc (60% llindar de pobresa)	Taxa de risc (amb lloguer imputat)
Llars d'una persona	20	9,6
Dos o més adults sense fills dependents	16,4	12,8
Llars amb fills dependents	31,8	34,9

Font: Institut d'Estadística de les Illes Balears (IBESTAT) a partir de dades de l'INE. Espanya

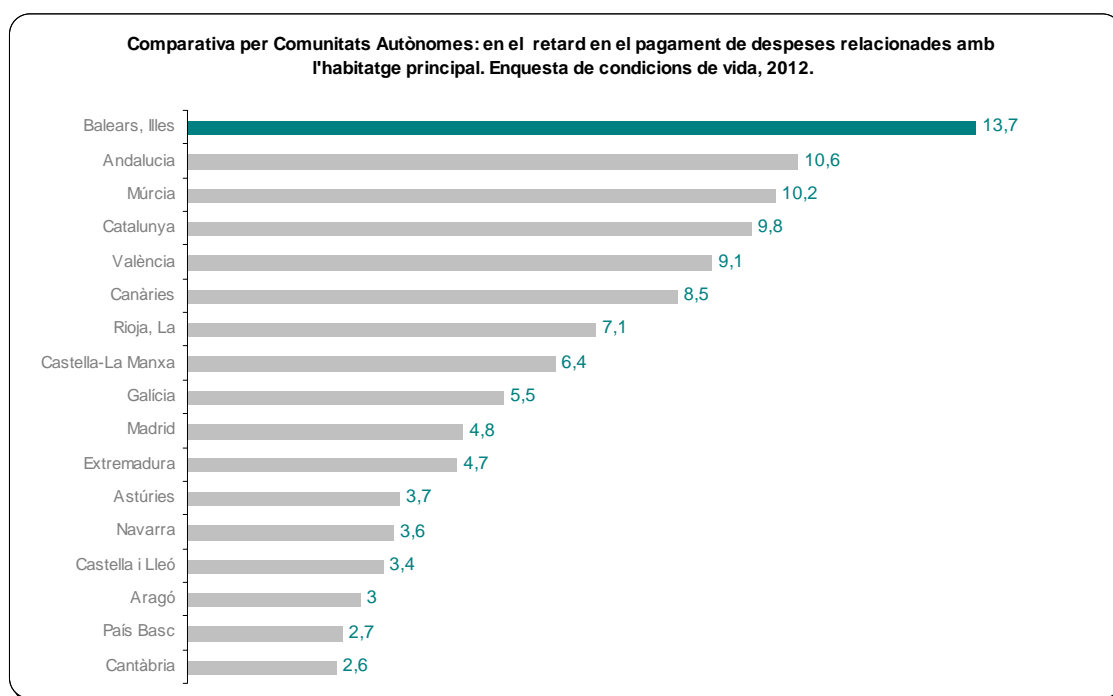
Llars segons les dificultats per arribar a final de mes per tipus de llar Enquesta de condicions de vida, Illes Balears 2011

	Amb dificultat	Amb certa dificultat	Amb certa facilitat	Amb facilitat
Totes	31,1	24,4	26,6	17,9
Llars d'una persona	27,7	20,8	18,3	33,2
Dos o més adults sense fills dependents*	29,3	25,5	31,1	14,2
Llars amb fills dependents	35,4	25,5	26,7	12,4

Font: Institut d'Estadística de les Illes Balears (IBESTAT) a partir de dades de l'INE. Espanya

*S'entén per fill dependent tots els menors de 18 anys i les persones de 18 a 24 anys econòmicament inactives per les quals almenys un dels pares és membre de la llar.

A continuació, es presenta una gràfica que mostra el retard en el pagament en despeses d'habitatge en comparativa amb la resta de l'Estat espanyol.

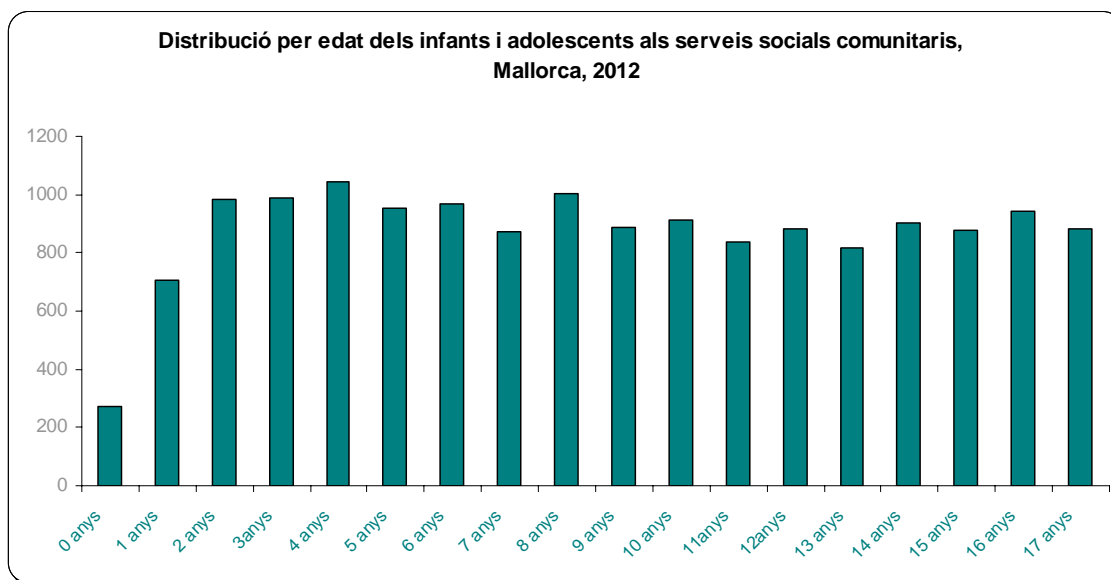


Font: Institut Nacional d'Estadística (INE)

Famílies amb infants i adolescents en els serveis socials comunitaris

Famílies amb menors de 0 a 17 anys al seu càrrec i nombre d'infants i adolescents en els serveis socials comunitaris, Mallorca 2012

	Famílies	Infants i adolescents
Illa Mallorca	9.102	15.824
Distribució a Mallorca		
Part Forana	5.008	8.732
Palma	4.094	7.092



Font: eSSAP i NOU

El gràfic anterior assenyala la presència en els serveis socials de totes les edats i preveu diferents necessitats per a la prevenció i la intervenció. Des dels àmbits de la infància es comença a assenyalar la importància de dirigir, també, la mirada cap a la pubertat i l'adolescència, edat crítica en el desenvolupament.

La presència de població infantil-juvenil en els serveis socials de Mallorca és d'un 9,6% sobre la població total del mateix interval d'edat. A aquesta proporció falta sumar la població atesa des dels serveis d'Acció Base de Càritas atesa a Palma.

A la taula següent es mostren les dades referents als infants i els adolescents de 0-17 anys a Mallorca que són atesos pels serveis socials comunitaris de Mallorca.

(1)* El percentatge d'infants i adolescents atesos en els serveis socials en relació amb la població de Mallorca 0-17 anys.

(2)* El percentatge d'infants i adolescents atesos en els serveis socials en relació amb la població infantil-juvenil del mateix municipi (3)*.

Població d'infants i adolescents en els serveis socials comunitaris, Mallorca, 2012

Municipi	Població 0-17 anys	(1)* SS comunitaris	(2)* % vertical	(3)* % horitzontal
Alaró	1.143	152	0,10%	13%
Alcúdia	3.594	370	0,23%	10%
Algaida	952	140	0,09%	15%
Andratx	2.025	159	0,10%	8%
Ariany	122	32	0,02%	26%
Artà	1.443	100	0,06%	7%
Banyalbufar	59	4	0,00%	7%
Binissalem	1.713	274	0,17%	16%
Búger	154	14	0,01%	9%
Bunyola	1.273	69	0,04%	5%
Calvià	9.386	1.041	0,65%	11%
Campanet	465	138	0,09%	30%
Campos	1.757	182	0,11%	10%
Capdepera	1.881	171	0,11%	9%
Consell	873	160	0,10%	18%
Costitx	179	40	0,03%	22%
Deià	107	21	0,01%	20%
Escorca	19	0	0,00%	0%
Esporles	984	80	0,05%	8%
Estellencs	41	3	0,00%	7%
Felanitx	3.381	254	0,16%	8%
Fornalutx	113	5	0,00%	4%
Inca	6.302	723	0,45%	11%
Lloret de Vistalegre	232	48	0,03%	21%
Lloseta	1.119	269	0,17%	24%
Llubí	454	102	0,06%	22%
Llucmajor	6.925	322	0,20%	5%
Manacor	8.068	458	0,29%	6%
Mancor de la Vall	268	14	0,01%	5%
Maria de la Salut	380	82	0,05%	22%
Marratxí	7.483	357	0,22%	5%
Montuïri	504	108	0,07%	21%
Muro	1.216	180	0,11%	15%
Palma	71.837	7.092	4,44%	10%
Petra	539	93	0,06%	17%
Pollença	2.858	236	0,15%	8%
Porreres	968	210	0,13%	22%
Puigpunyent	388	27	0,02%	7%
sa pobla	2.756	479	0,30%	17%
Sant Joan	317	54	0,03%	17%
Sant Llorenç des Cardassar	1.512	172	0,11%	11%
Santa Eugènia	317	18	0,01%	6%
Santa Margalida	2.055	209	0,13%	10%
Santa Maria del Camí	1.339	145	0,09%	11%
Santanyí	2.031	219	0,14%	11%
Selva	654	59	0,04%	9%
Sencelles	584	77	0,05%	13%
ses Salines	837	53	0,03%	6%
Sineu	692	90	0,06%	13%
Sóller	2.352	215	0,13%	9%
Son Servera	2.164	46	0,03%	2%
Valldemossa	318	40	0,03%	13%
Vilafranca de Bonany	628	212	0,13%	34%

Font: Institut d'Estadística de les Illes Balears (IBESTAT) a partir de dades de l'INE. Espanya i Base de dades ESSAP, NOU, SIAP, 2012

Dificultats econòmiques en famílies amb fills a càrrec en els serveis socials comunitaris de Mallorca

Quan una família és atesa als serveis socials, els professionals en fan un diagnòstic social en relació amb la demanda i la problemàtica que presenta; les categories diagnòstiques són:

- Necessitats d'informació
- Dificultats de convivència o relacionals
- Dificultats d'integració
- Dificultats econòmiques o manca de mitjans de subsistència

El 2012 es varen fer un total de 16.695 diagnòstics sobre les 9.102 famílies ateses, dels quals 4.854 varen ser diagnòstics de dificultats econòmiques o manca de mitjans de subsistència. Sobre les xifres anteriors cal tenir en compte que una família pot tenir més d'un diagnòstic.

Diagnòstics fets a famílies amb infants i adolescents a càrrec. Serveis socials comunitaris, Mallorca 2012

Mallorca	Tots els diagnòstics	Diagnòstics de dificultats econòmiques
	16.695	4.854

Font: Dades registres eSSAP, NOU, SIAP, 2012

Prestacions per cobrir necessitats de subsistència:* ajuts de pagament únic, en espècie o d'aliments, concedits a famílies amb menors a càrrec amb diagnòstic de dificultats econòmiques, serveis socials comunitaris de Mallorca, 2012

Prestacions per cobrir necessitats de subsistència: ajuts de pagament únic	7.847
Xarxa d'aliments, Banc d'Aliments i Creu Roja	3.390

Font: Dades registres eSSAP, NOU, SIAP, 2012

* Prestacions complementàries a les prestacions bàsiques, relacionades fonamentalment amb l'allotjament, l'alimentació, el vestit, etc., i, en general, qualsevol altra que es consideri imprescindible cobrir davant una situació determinada.

Les dades d'aquestes prestacions són les que consten en els registres dels serveis socials comunitaris de Mallorca. De la informació obtinguda no es pot discriminar, dels ajuts anomenats de pagament únic, quins han estat concedits un sol cop i quins s'han perllongat en el temps i per quin període o durada.

Aquestes prestacions anomenades de pagament únic o no periòdic es diferenciarien de les prestacions anomenades periòdiques, com és la RMI, pensions no contributives o ajudes per desplaçament, que es concedeixen per un període de temps definit. Aquestes prestacions de pagament únic o no periòdiques varen ser dissenyades per ser ajuts vinculats a una situació puntual i concreta de necessitat, amb caràcter urgent, transitori i previsiblement irrepitable, que la persona no pot atendre per si mateixa i diferenciades d'altres tipus d'ajuts periòdics, com la RMI o altres prestacions econòmiques periòdiques.

No obstant això, aquestes es concedeixen de manera prorrogada en els mesos, per cobrir les necessitats de subsistència d'aquestes famílies, per exemple en el pagament de menjadors escolars, guarderies, ajuts per habitatge i, especialment, ajudes per alimentació.

Càritas Diocesana de Mallorca té la finalitat de promoure, orientar i coordinar l'acció de la caritat i la justícia social de l'Església de Mallorca, amb una especial dedicació a l'atenció de les persones més vulnerables, empobrides i excloses.

L'Acció de Base de Càritas és el programa considerat porta d'accés de la seva acció social. Es duu a terme des del territori i és el que dona una primera resposta amb l'acollida i l'atenció a les persones que acudeixen a les parròquies, on es duu endavant una tasca diversa amb els grups d'acció social, integrats per voluntaris i tècnics contractats. Des d'Acció de Base es treballa a nivell individual i familiar, i a nivell grupal i comunitari

Es recullen les dades disponibles, ja que actualment, des de Càritas, es du a terme una renovació del sistema de recollida de dades, per la qual cosa s'indiquen dades que ens permeten fer una aproximació a la realitat que atenen, per això també esperam en el proper 2014-15 tenir dades més acurades.

S'estima que el 57,7 % de les persones ateses són famílies i tenen fills menors; d'aquestes un 42,5 % són parelles amb fills i un 14,9 %, famílies monoparentals.

No es disposa del nombre de fills o menors a càrrec de les famílies ateses, però sí del fet que han rebut ajuda directa 500 menors de 14 anys i 80 menors de 14 a 18 anys.

Les demandes i les respostes principals des de l'entitat durant el 2012 varen ser alimentació i productes d'higiene personal i de la llar, ajudes en espècie i monetàries. Aquestes són les ajudes que més es gestionaren a través de les parròquies.

Les ajudes per al manteniment de l'habitatge varen ser la segona despesa econòmica més gran en ajudes directes a persones, amb un total de 573, cosa que suposa un increment econòmic de la despesa d'un 36 % respecte de l'any anterior.

S'han gestionat també les demandes d'orientació, formació i intermediació per a la recerca d'un treball, ajudes per formació i escolarització per a menors o joves, despeses sanitàries i suport psicològic.

Hem d'assenyalar que de totes les persones ateses en relació amb l'acollida, la informació i la derivació, s'ha donat un creixement de l'1,8 %, amb un augment significatiu quant a l'any anterior d'un 9,5 % en gestió d'ajudes i serveis.

Les dades confirmen la consolidació, al 2012, d'una tendència relacionada de la pèrdua de drets socials i debilitament de l'estat de benestar. S'observen processos de vulnerabilitat i empobriment de persones i famílies que sol·liciten ajuda per fer front al seu sosteniment, amb la qual cosa s'ha arribat a màxims històrics. Es valora que es passa a una situació de crisi intensa i crònica, i s'avança cap a la desigualtat i cap a una autèntica fractura social.

Com a serveis específics per a la infància i la família es gestionen recursos propis o concertats amb altres entitats, lligats sempre a un pla de feina prèviament acordat amb la persona i/o la família

Ajudes econòmiques:

- Beques de menjador escolar i d'escoletes d'infants
- Beques de formació per a joves
- Beques d'activitats extraescolars
- Xecs del programa CaixaProinfància d'alimentació i higiene infantil, material escolar, ulleres, audiòfons, etc.
- Prestacions econòmiques públiques: tramitació de la renda mínima d'inserció (RMI), ajudes de l'Ajuntament de Palma i altres prestacions
- Ajudes econòmiques pròpies (lloguer, hipoteca, aigua, llum, aliments, sanitat, transports)

Ajudes en espècie:

- Ajudes d'aliments
- Ajudes per a roba i calçat a través de les botigues solidàries

Xarxa per a la Inclusió Social EAPN Illes Balears Programa CaixaProinfància

La Xarxa per a la Inclusió Social EAPN Illes Balears és la xarxa de lluita contra la pobresa i l'exclusió social a les Illes Balears, i ja aglutina més de 25 entitats. Aquesta fou fundada el maig de 2005 i forma part d'EAPN Espanya i d'EAPN Europa (European Anti Poverty Network).

La Xarxa per a la Inclusió Social EAPN Illes Balears és l'entitat coordinadora del programa CaixaProinfància a Mallorca. Aquesta és una iniciativa de l'Obra Social de "la Caixa" dirigida a la infància en situació de pobresa econòmica i vulnerabilitat social i té l'objectiu de garantir la promoció socioeducativa d'infants en risc o situació d'exclusió, per garantir que, malgrat les dificultats, tinguin la porta oberta a un futur millor i gaudeixin de les mateixes oportunitats que la resta.

CaixaProinfància es planteja com un projecte ampli de transformació i millora en què hi ha compromesos diferents agents socials, institucions i administracions públiques de cada territori.

El programa es dirigeix a unitats familiars amb menors d'edats compreses entre els 0 i els 16 anys, amb necessitats socials no suficientment cobertes i amb un pla d'acció social pactat entre la família i una entitat prestadora del programa.

Las famílies poden acollir-se al programa si, a més de l'anterior, compleixen uns criteris econòmics de situació de pobresa —l'Indicador econòmic de referència, indicador públic de renda a efectes múltiples (IPREM)— i uns de necessitat d'acord amb els criteris i els protocols d'Acció Social especificats en el Model d'intervenció del programa.

Des d'aquest programa s'ofereixen:

- | | |
|--------------------------------------|--------------------------------|
| ● Serveis Proeducació | ● Serveis Prosalut |
| Reforç educatiu i equipament escolar | Alimentació i higiene infantil |
| Centres oberts | Ulleres i audiòfons |
| Campaments i activitats d'estiu | Suport psicològic |

Seguidament es presenten les ajudes i els infants i les famílies que han participat en el programa, que té una quantitat limitada d'ajuda. No es pot saber quants de sol·licitants han quedat fora del programa, malgrat que complissin els criteris d'inclusió. Aquestes famílies i infants formen part del nombre atès des dels serveis socials comunitaris o Acció de Base de Càritas.

Nombre d'infants i famílies ateses. Programa CaixaProinfància, Illes Balears, 2012

Nombre d'infants atesos 2.298

Nombre de famílies ateses 1.582

Font: CaixaProinfància, EAPN-IB

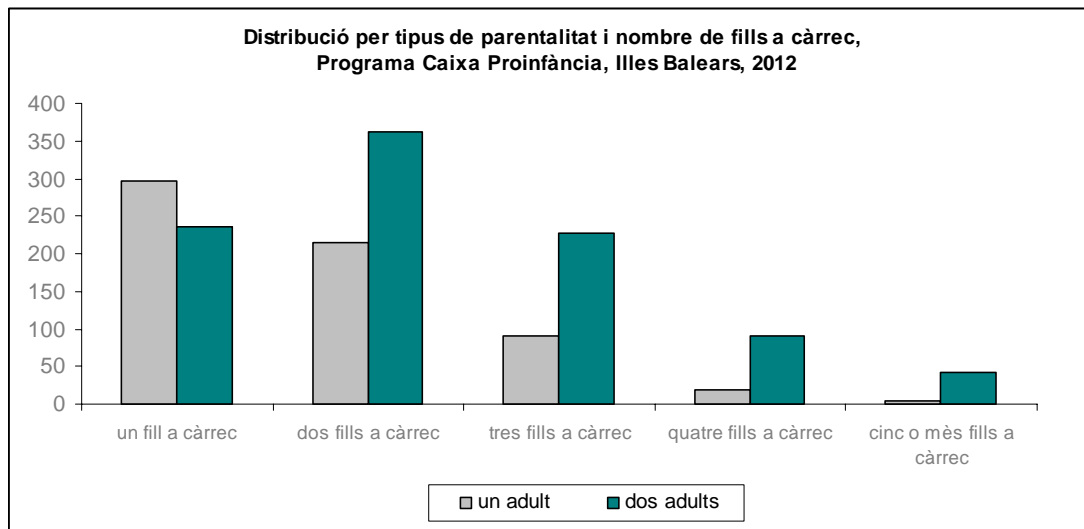
Ajudes assignades i beneficiaris des del programa CaixaProinfància, Illes Balears, 2012

	Infants i adolescents	Famílies
Beneficiaris	3.849	3.155
Serveis prosalut:	2.244	1.596
Serveis proeducació	1.605	1.559

Font: Caixa Proinfància, EAPN-IB

En els serveis Prosalut, el 42 % de les ajudes varen ser d'alimentació infantil i el 40 %, d'higiene infantil, mentre que en el serveis Proeducació, un 47 % de les ajudes varen ser per a equipament escolar.

Un 40 % de les famílies beneficiàries eren monoparentals. A mesura que creix el nombre d'infants a la família disminueix la monoparentalitat. Les dificultats de sostenibilitat familiar en un marc de pobresa és més gran a mesura que augmenten els fills a càrrec.



Font: Caixa Proinfància, EAPN-IB

Renda mínima d'inserció a famílies amb fills a càrrec

La renda mínima d'inserció (en endavant, RMI) és una prestació econòmica dirigida a la cobertura de les despeses bàsiques per a la supervivència a través de programes i activitats orientats a la inserció social i/o laboral dels seus beneficiaris. Està adreçada a persones majors de 25 anys i a les seves famílies o a persones menors de 25, si tenen càrregues familiars i compleixen els requisits que es preveuen en el decret que regula l'RMI.

D'acord amb l'aparat E) de l'article 6 del Decret 117/2001, de 28 de setembre, pel qual es regula la renda mínima d'inserció, la persona que sol·licita l'RMI no ha de disposar (per qualsevol concepte, inclosos els generats per qualsevol bé immoble o moble) dels mitjans econòmics necessaris per atendre les necessitats bàsiques. Es consideren en aquesta situació les persones individuals o els nuclis familiars que en el moment de la presentació de la sol·licitud tenen ingressos inferiors al barem de la prestació de la renda mínima d'inserció.

L'Àrea d'Inclusió de l'IMAS, a través de la secció de prestacions, gestiona els programes de l'RMI. Aquesta prestació s'articula a través de dos eixos complementaris:

- La **prestació econòmica de l'RMI**, destinada a garantir uns ingressos mínims.
- Les **prestacions tècniques de l'RMI**, per facilitar el procés d'inserció laboral als perceptors.

El manual de les prestacions de la renda mínima d'inserció⁷ estableix en les «directrius sobre la gestió dels expedients» l'obligació de valorar la prioritat extrema, en cas de monoparentals, si compleixen els criteris de:

Cap tipus d'ingressos (dels diferents membres de la unitat familiar sigui computable o no al càlcul) + monoparental/persona sola + amb càrregues familiars (quant a càrrega per edat: menors de 18 anys o situació de dependència).

Evulsió del nombre de titulars* i nombre de beneficiaris de la renda mínima d'inserció. Mallorca

2009	2010	2011	2012
Nombre de titulars			
1.541	1.714	1.958	1.840
Nombre de titulars i de beneficiaris*			
3.353	3.746	4.706	4.803

Font: Memòria IMAS 2009, 2010, 2011, 2012

*Inclou titulars amb i sense menors a càrrec.

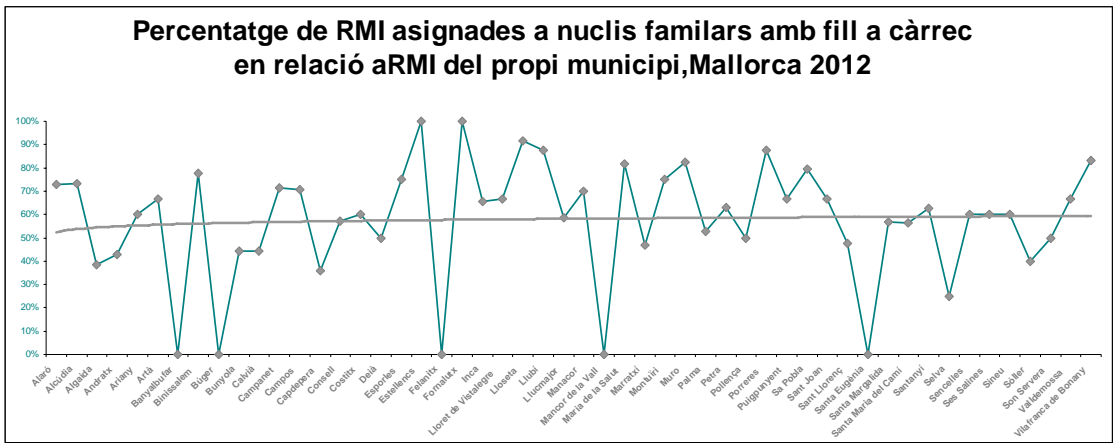
*Beneficiaris són les persones que comparteixen el nucli de convivència amb el titular.

En el 2012 s'atorgà a 1.840 titulars, i 2.963 persones beneficiàries, cosa que suposa que l'RMI arribà a 4.803 persones. D'aquest beneficiaris, 1.945 foren infants i adolescents entre 0 i 17 anys de 1.024 nuclis familiars o unitats de convivència.

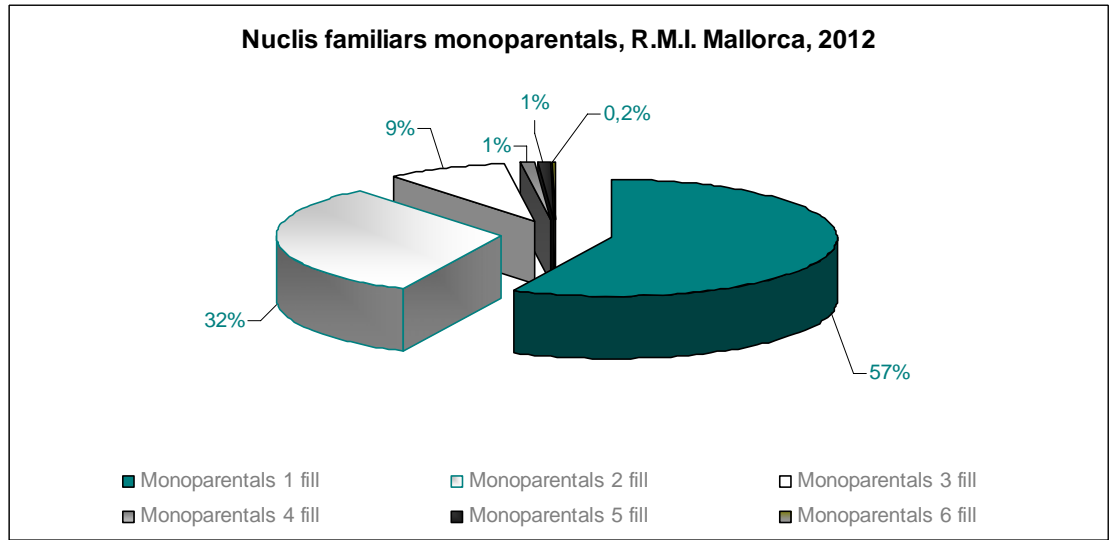
Per tipus de nucli, en 978 nuclis conviuen menors de 16 anys, dels quals 526 eren nuclis amb dues persones adultes amb fills a càrrec i 452, famílies monoparentals. D'aquestes, el 95 % corresponien a famílies amb menors a càrrec de la figura materna.

Als gràfics següents es pot observar la tendència de destinar un percentatge superior al 50 % de les RMI a unitats familiars amb càrrega de fills o menors dependents de 0-16 anys, i la distribució de l'RMI segons fills a càrrec.

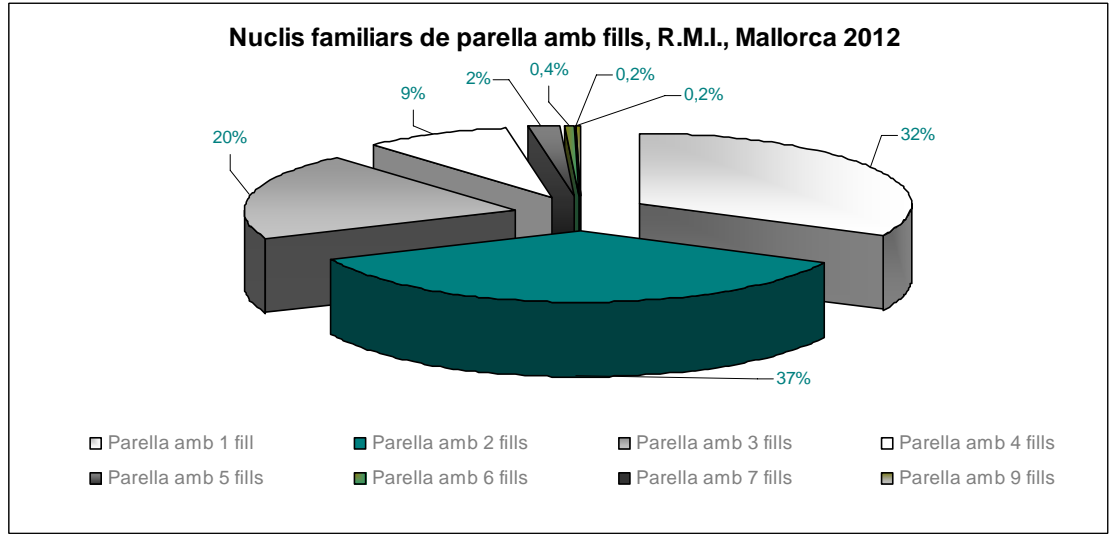
⁷ Manual de les prestacions de la renda mínima d'inserció. Document intern.



Font: Base de dades RMI, IMAS



Font: Base de dades RMI, IMAS



Font: Base de dades RMI, IMAS

Situacions d'alimentació deficient d'infants i d'adolescents

Les famílies més afectades per la crisi s'han vist obligades a reduir despeses en tots els àmbits, inclòs el component d'alimentació; aquest fet ha comportat com a conseqüència l'existència de casos d'infants amb una alimentació deficient, en situació de mala qualitat de nutrició i de dificultats econòmiques per a l'accés a aliments frescos (carn, fruita o verdures), que són més cars, però imprescindibles en la dieta d'un infant. Així doncs, l'alimentació es pot veure compromesa en infants i en adolescents per la situació de pobresa.

L'Oficina de Defensa dels Drets del Menor (ODDM), segons nota informativa,⁸ en vista d'aquesta preocupació, ha elaborat un informe sobre desnutrició infantil a les Balears, en el qual es descarta que existeixi un problema estructural de desnutrició a la comunitat; de fet, no s'ha detectat cap cas de desnutrició de cap menor per motius econòmics, que impedeixin accedir a aliments. S'ha considerat el concepte de desnutrició segons la definició de l'OMS.

Per elaborar l'informe es va sol·licitar informació als serveis socials de tots els ajuntaments, a tots els centres educatius (hi han col·laborat 202 centres) i a l'IB-Salut. La informació recollida mostra, a més de la inexistència de casos de desnutrició infantil per causes econòmiques, que 1.893 infants han rebut ajuda dels serveis socials o d'entitats sense ànim de lucre, com Banc d'Aliments, Càritas o Creu Roja, entre d'altres. Aquesta dada suposa el 0,9 % del total d'infants que hi ha a les Balears actualment.

A més, afegim que cal tenir present que en l'informe, abans d'entrar en matèria, es defineix el concepte de desnutrició infantil que erròniament s'ha confós amb malnutrició. L'Organització Mundial de la Salut (OMS) defineix la desnutrició com el desequilibri cel·lular entre el subministrament de nutrients i l'energia i la demanda del cos per a garantir el creixement, el manteniment i les funcions específiques. La malnutrició es refereix a les carències, als excessos o als desequilibris de la ingesta d'energia, de proteïnes o d'altres nutrients; les dietes poc saludables hi queden incloses.

L'Ajuntament de Palma considera situacions d'alimentació deficientes aquelles on les dificultats econòmiques poden produir situacions de malnutrició, a causa de la dificultat d'adquirir aliments, i permet discriminar d'altres casos on la malnutrició es deu a altres factors.

Pel que fa a les iniciatives a Mallorca per pal·liar aquesta situació, l'Ajuntament de Palma aprovà, el juny de 2013, una instrucció perquè tots els centres de serveis socials disposassin d'un «projecte de detecció precoç i atenció social de situacions de deficient alimentació en menors de 12 anys».

Aquesta iniciativa de l'Ajuntament de Palma, i en coordinació amb els centres d'educació infantil i les unitats de pediatria dels centres de salut, pretén garantir l'alimentació bàsica per als infants de famílies que no disposen dels recursos econòmics necessaris. Dota el projecte d'espais de coordinació, registre dels casos derivats i de les quantitats econòmiques assignades; articula la forma dels ajuts econòmics per a alimentació d'infància, i aplica criteris de discriminació positiva en relació amb temps mínims d'espera. D'aquesta iniciativa cal destacar la voluntat d'eficàcia i eficiència davant una necessitat bàsica i la cobertura de tot el municipi de Palma.

Des dels serveis socials comunitaris i Acció de Base de Càritas s'intenta donar resposta a les necessitats d'alimentació detectades i pal·liar aquestes situacions en famílies amb fills a càrrec, a través d'ajudes per a nadons i infants.

A Mallorca hi ha iniciatives de caràcter públic o privat, articulades amb els diferents serveis d'urgents necessitats de l'IMAS, CaixaProInfància, Banc d'Aliments i altres entitats contribueixen en cobrir les necessitats d'alimentació com a lloc destacat en l'assignació d'ajudes dels diversos ens socials que atenen la infància.

Cal també considerar que, en el cas del col·lectiu d'adolescents, aquesta situació pot aparèixer més invisibilitzada, perquè cal també activar mecanismes de detecció.

⁸ Nota informativa completa, 20 de setembre de 2013, WEB CAIB.

Ajudes individualitzades de menjador

Segons la Resolució de la consellera d'Educació, Cultura i Universitats de 26 d'agost de 2013 per la qual es convoquen ajudes individualitzades de menjador per als alumnes que varen cursar estudis als centres docents no universitaris durant el curs escolar 2012-2013 (BOIB núm. 122, de 3 de setembre de 2013), «el servei escolar de menjador és avui en dia una prioritat i per això és necessari convocar beques de menjador que tenen per objecte ajudar els alumnes que, bé per la situació econòmica familiar, bé per circumstàncies sociofamiliars desfavorables, bé per dificultats de desplaçament al centre escolar, tinguin més dificultats per afrontar el pagament d'aquest servei».

Per sol·licitar l'ajuda «és necessari haver estat usuari del servei escolar de menjador durant el curs escolar 2012-13», entre altres requisits, i «haver fet ús del servei de menjador un mínim del 70 %» durant el curs escolar.

Aquestes condicions impliquen que una família en situació de pobresa ha d'afrontar el pagament abans de rebre l'ajuda; situació que es complica si és té més d'un fill a càrrec. Disposar de més de 100 euros mensuals per fill per efectuar el pagament del menjador escolar és molt crític per a les famílies en situació de pobresa, i queden així excloses de la possibilitat de sol·licitar l'ajuda. Aquestes despeses, en el seu cas, han de ser assumides des dels serveis socials, com a «prestació per cobrir necessitats de subsistència».

Aquesta ajuda que dóna suport a objectius educatius garanteix, a més, una menjada diària en condicions i alleugereix càrregues a què es veuen abocades les famílies en situació de pobresa. D'altra banda, aquest ajuda no funciona com una estratègia d'inclusió social, ja que els infants amb menys recursos econòmics queden fora de l'abast del sistema d'ajudes d'Educació.

Les demandes d'ajut de menjador, així com la partida que s'hi destina, han minvat per l'efecte de la incapacitat de les famílies amb ingressos insuficients per avançar el pagament del menjador.

La CAIB destinà l'any 2013 un import màxim de 590.000 euros, 490.000 dels quals s'havien de destinar a atendre les ajudes derivades de circumstàncies socioeconòmiques desfavorables i 100.000, a atendre les peticions dels alumnes que varen utilitzar el transport escolar durant el curs escolar 2012-13. Aquesta distribució és orientativa i es pot modificar en funció de les necessitats. En qualsevol cas, la resolució afirma que aquesta partida pot ser augmentada per modificació pressupostària per disposar de més recursos per a aquesta finalitat.

Educació i primera infància

La primera recomanació que fa la Unió Europea, vinculada a l'accés a serveis assequibles i de qualitat, és en relació amb la reducció de les desigualtats de la infància a partir de la inversió en educació i cures de la primera infància, que utilitza com una inversió social per abordar les desigualtats i els desafiaments amb els quals s'enfronten els infants més desafavorits a través de la intervenció primerenca. Com a mesura específica, es proposa l'accés a una educació i unes cures de la primera infància d'alta qualitat i inclusives, per garantir que siguin assequibles i adaptar la prestació a les necessitats de les famílies.

En el marc de les propostes d'acció i mesures contra la pobresa i l'exclusió social, es planteja l'educació de 0 a 3 anys amb un enfocament educatiu que parteixi de les mateixes necessitats dels infants, no només com a suport a l'àmbit laboral dels pares. En l'aspecte educatiu i com a recomanacions al Pla d'Acció d'Inclusió Social es contempla l'establiment de beques per millorar l'accés i la qualitat educativa dels infants.

En les taules següents es mostra l'evolució de la taxa d'escolarització a les Illes Balears i en comparació de l'Estat espanyol. En la segona taula es pot apreciar com la taxa d'escolarització en el primer cicle d'educació infantil és 9 punts inferiors a la mitjana estatal. La recomanació de la Comissió Europea per a l'escolarització en aquesta franja d'edat és del 30 %, fet que assenyalava la distància quant a la referència europea.

Evolució de la taxa neta d'escolarització a les Illes Balears¹⁰

Curs / Edat	0 anys	1 any	2 anys	3 anys
2009-2010	5,4%	19,0%	27,5%	89,5%
2010-2011	5,6%	21,1%	31,1%	94%
2011-2012	7%	23%	31,3%	95,3%

Font: IAQSE, Indicadors educatius (2010, 2011, 2012)

Comparativa de taxes de matriculació en menors de 3 anys

Curs	Estat Espanyol	Illes Balears
2009-2010	26,7%	17,1%
2010-2011	28,6%	19,9%
2011-2012	29,6%	20,3%

Font: Anuari de l'educació a les Illes Balears, 2012

L'educació infantil pública a Mallorca disposà de 65 centres privats de primer cicle i 71 centres públics autoritzats per al curs 2013-2014 per la Conselleria d'Educació, Cultura i Universitats.

L'oferta d'escoles infantils de titularitat pública es concentra en 38 municipis de Mallorca com es mostra en el gràfic següent; en aquest sentit, s'ha realitzat l'anàlisi partint de la presència d'oferta pública als municipis.

⁹ March, M. (2012) *Anuari de l'educació a les Illes Balears*.

¹⁰ IAQSE, Indicadors educatius, 2010, 2011, 2012. La taxa neta d'escolarització és la relació entre l'alumnat d'aquesta edat que cursa l'ensenyament, respecte al total de la població de la mateixa edat.

**Municipis amb especificacions en matèria d'ajuda econòmica
a les escoles de titularitat pública de Mallorca, 2013**

Alaró	Bonificacions fins a 25% de la quota en funció de germans. En cas de petició i segons informe dels serveis socials, exempció de pagament.
Alcúdia	Com a criteri prioritari per a l'admissió de l'infant, es considera la renda de la unitat familiar com a tercer punt.
Andratx	Es contempla l'escolarització urgent en cas que vagi acompanyada d'informe dels serveis socials, tot i que no es fa referència en el reglament intern de funcionament d'exempció en pagaments.
Binissalem	Segons el reglament de règim intern, s'ha de vetlar per acollir, per raons socials o necessitats educatives especials,
Calvià	En funció de les condicions socioeconòmiques de les famílies i de la renda per càpita familiar, el municipi subvenciona des del 70 % al 30 % de la quota estipulada i obté així quotes de 130,12 € per les rentes per càpita de la unitat familiar de 0 a 2.610 €. Es contempla l'escolarització urgent en cas que vagi acompanyada d'informe dels serveis socials.
Campos	Segons l'ordenança reguladora de l'escoleta municipal, en situacions d'escassa capacitat econòmica s'han de reduir les quotes segons informe dels serveis socials.
Capdepera	En el reglament de regulació de les ajudes econòmiques dels serveis socials del municipi (BOIB núm.142, de 17 octubre 2013) s'estipula com en el cas de les beques escoleta: «Beca guarderia, en caso de que ambos progenitores trabajen. En caso de que no sea así, el trabajador o trabajadora social, con la elaboración previa del plan de trabajo con la familia, será quien decida si es conveniente o no becar la asistencia del niño a la guardería.»
Inca	Reducció del 25 % de la quota en cas de família nombrosa i/ oi germans a l'escoleta. En casos derivats pels serveis socials, es pot contemplar l'exempció de pagament o la fixació de quotes no previstes.
Lloret de Vistalegre	Possibilitat d'exempció de la quota d'assistència i manutenció en cas que ho especifiquin els serveis socials.
Marratxí	Bonificacions del 10 % de la quota en casos d'infants al centre, família nombrosa, necessitats educatives especials, famílies amb infants amb situació de disminució. Fins a un màxim del 20 %.
Palma	Patronat municipal d'escoles infantils. Gestió d'ajudes via bo escolar, finançament de l'Ajuntament de Palma 2013 – 2014 fins a un total de 270.000 € destinats a mensualitats, llevat de menjador, matricules, llibres, material escolar.
Pollença	Les famílies amb uns ingressos bruts anuals no superiors a 40.000,00€ i que tenen la consideració legal de nombrosos gaudeixen d'una bonificació del 10 % en el concepte serveis educatius; les famílies que tenen ja un infant escolaritzat gaudeixen d'un 10 % de descompte.
Puigpunyent	Previ informe dels serveis socials, gaudeixen d'una bonificació del 50 % les unitats familiars amb la renda familiar per càpita per sota del salari mínim interprofessional anual. Gaudeixen de l'exempció quan els ingressos que percep la unitat familiar no són suficients per al seu manteniment.
Santa Margalida	Es considera tercer criteri d'admissió la renda en la unitat familiar, tenint en compte en primera instància les rendes anuals iguals o inferiors al salari mínim interprofessional.
Sencelles	S'estableixen bonificacions: en el supòsit d'assistència, a jornada completa, de dos o més germans, el segon i successius tenen una bonificació de 25 euros al total del servei que utilitzen. Aplicable també a les famílies nombroses. Es pot concedir una bonificació entre un 50 i un 85 % de l'import de la matrícula i dels serveis mensuals a favor de les famílies necessitades que no disposen de recursos econòmics suficients, previ informe dels serveis socials.
Vilafranca de Bonany	Es valoren en el procés d'admissió les rendes inferiors a 16.000 € anuals (0,5 punts).

Font: Elaboració pròpia en funció de l'oferta educativa 2013-2014 Mallorca, Conselleria d'Educació, Cultura i Universitats del Govern de les Illes Balears i web Ajuntaments – escoles.

En aquestes escoles de titularitat pública hi ha múltiples criteris en relació amb les ajudes a les famílies, i en 16 es pot veure com s'especifiquen ajudes en funció de la situació de les famílies, com reflecteix la taula anterior. Les quotes mensuals de les escoles d'educació infantil són també variables en funció del municipi i dels barems establerts.

Pel que fa a l'escolarització infantil, cal incentivar la participació dels infants procedents d'entorns desfavorits, especialment dels menors de 3 anys, amb independència de la situació laboral dels pares, per fomentar l'accés a la igualtat d'oportunitats.

Dificultats en l'accés a l'habitatge i estabilitat en la tinença de la llar

La situació econòmica actual incideix directament en els ingressos de les famílies i la gestió de les seves despeses. Un dels aspectes fonamentals per considerar en l'impacte de la crisi en les famílies és l'accés a l'habitatge i l'estabilitat en la tinença de la llar.

Els desnonaments i la pèrdua de la llar són una de les conseqüències més dramàtiques de la pobresa i constitueixen un gran perjudici per als infants i la seva possibilitat de desenvolupament. A més, les càrregues hipotecàries fins i tot després de la pèrdua de l'habitatge ofeguen l'economia familiar, que ja és precària. Pel que fa a execucions hipotecàries, si bé no és possible constatar de manera separada quantes famílies amb infants s'han vist afectades per aquesta situació en els darrers anys, l'impacte sobre els nins i les nines pel que fa a la pèrdua de l'habitatge ha estat molt important.⁸

La recomanació de la Comissió Europea «invertir en infància» i relativa al component de l'habitatge incideix en el fet que cal establir mesures per donar a les famílies i als infants en risc de no tenir llar, evitant els desnonaments, els trasllats innecessaris i la separació de les famílies, així com proporcionar un allotjament temporal i solucions a llarg termini en qüestions d'habitatge.

Segons dades del Consell General del Poder Judicial,¹¹ l'any 2012 es varen fer un total de 2.693 execucions hipotecàries a les Illes Balears. Si bé el gràfic següent mostra l'evolució de les execucions hipotecàries, les dades s'han de considerar amb cautela, ja que no mostren el tipus d'habitatge sotmès a aquesta mesura (primer habitatge, segon...) i no mostra informació sobre el tipus de llar i si hi ha infants afectats.

Evolució d'execucions hipotecàries, Illes Balears

	2007	2008	2009	2010	2011	2012
Execucions hipotecàries	723	1.754	2.677	2.305	2.133	2.693

Font: Consell General del Poder Judicial

Pel que fa al jutjat de primera instància de Palma, l'any 2012 consten com a registrades 1.402 demandes d'execucions hipotecàries, poden ser vivendes, o infraestructures no destinades a vivenda. (incloent hipoteca naval i béns pignorat).¹²

Evolució de demandes d'execucions hipotecàries, jutjat primera instància de Palma

	2010	2011	2012
Execucions hipotecàries registrades	1.282	1.062	1.402

Font: TSJIB

D'altra banda, caldrà analitzar també l'impacte de les mesures aplicades per alguns municipis de Mallorca declarats lliures de desnonaments (com Palma, Sóller, Santanyí i Inca) en el segon semestre de 2013.

Pel que fa als lloguers dels habitatges, la Comissió Europea recomana fer possible que les famílies amb fills i filles tinguin habitatges assequibles i de qualitat, inclosos habitatges socials, abordar les situacions d'exposició a perills mediambientals, l'amuntegament i la pobresa energètica.

Pel que fa a programes específics de lloguer d'habitatges públics a baix cost o d'ajudes a lloguer, l'IBAVI estableix un pla de lloguer 2012-2013. Per a la gestió 2013, l'IBAVI aplica una reducció als habitatges de Mallorca d'un 15 % dels preus estipulats l'any 2012. En la revisió dels criteris de l'IBAVI per a l'accés a habitatge i en relació amb la presència d'infants menors de 18 anys, podem veure com es fa referència al següent:

¹¹ Consejo General del Poder judicial. Sección de estadística judicial «Datos sobre el efecto de la crisis en los órganos judiciales», 4t 2012.

¹² TSJIB, «Memòria 2012. Sobre l'estat, funcionament i activitats».

En els requisits per optar a aquest tipus d'habitatge, consta el criteri d'unitat familiar, tal com resulta definida per les normes que regulen l'impost de la renda de les persones físiques.¹³

En els criteris de reducció del 20 % de preus en relació amb els contractes de lloguers anteriors a 2012, es fa referència a la renda familiar inferior a 18.000 € bruts anuals sobre la base del nombre de membres de la llar.

En el període 2012-2013 (14 octubre), s'han atorgat un total de 92 habitatges de protecció social, 67 habitatges a famílies en situació socioeconòmica extrema i 25 famílies desnonades, segons l'IBAVI, el qual també notifica l'aturada de demandes per manca de pagament, des d'abril de 2012 i de la qual s'han beneficiat 306 famílies.

En el període 2012-2013, 200 famílies han pogut optar a pisos de lloguer no superior a 150 €/mes. D'altra banda, consten com a reservats 51 habitatges per a famílies en situació de desnonament a Mallorca (45 a Palma, 2 a Inca, 2 a Manacor i 2 a Sa Pobla), amb un lloguer de 150 €/mes.

Pel nombre total d'execucions hipotecàries notificades fins a l'any 2012, caldria incidir en la protecció de l'habitatge de les famílies, coordinant esforços per evitar qualsevol desnonament i incidir en la dació per a pagament, així com reforçar de manera prioritària l'accés a habitatges de baix cost i ajudes al lloguer.

En relació amb les víctimes de violència de gènere, l'IBAVI reserva 15 habitatges per any a víctimes de violència de gènere, amb contractes prorrogables a 3 anys per valor de 250 € -350 €. En els darrers 10 anys, s'han adjudicat a Mallorca 41 habitatges de protecció social. En el conjunt de les Illes Balears, un total de 51 habitatges, beneficiant a 51 dones i 70 fills/es.

¹³ IBAVI, «Criteris d'adjudicació en règim de lloguer dels habitatges de titularitat de l'Institut Balear de l'Habitatge que han restat vacant d'anterior convocatòries.

1. La integrada pels cònjuges no separats legalment i, si n'hi hagués:

a) Els fills menors, amb excepció dels que, amb el consentiment dels pares, visquin independentment d'aquests.
b) Els fills majors d'edat incapacitats judicialment subjectes a pàtria potestat prorrogada o rehabilitada.

2. En els supòsits de separació legal, o quan no existís vincle matrimonial, la formada pel pare o la mare i tots els fills que convisquin amb un o l'altre i que reuneixin els requisits de l'apartat 1 anterior.

CONCLUSIONS

- La recomanació de la Comissió Europea sobre la inversió en la infància per trencar el cicle de desavantatges implica oferir el marc europeu per a lluitar contra la pobresa infantil i incidir en tres aspectes claus: 1) accés a serveis de qualitat, 2) accés a recursos adequats i 3) participació infantil.
- Com a marc estatal, amb l'aprovació del Pla Estatal d'Infància i Adolescència (2013–2016) i del Pla d'Acció per a la Inclusió Social aprovat el desembre de 2013, s'estableixen les línies d'acció en l'àmbit estatal i s'hi inclou l'assignació pressupostària.
- Aquest informe ha tractat alguns dels aspectes per fer una primera aproximació a la situació de la pobresa infantil a Mallorca i considera algunes de les recomanacions de la Comissió Europea i de les propostes que organitzacions d'infància a nivell estatal van fer per tal d'incloure-hi la infància i considerar-la eix central en el Pla d'Acció per a la Inclusió Social.
- Una conclusió evident és que la nostra comunitat es troba afectada per la desigualtat. Aquest fet comença a ser notori l'any 2007 (abans d'iniciar-se la crisi actual) per als menors de 16 anys, segons els indicadors de pobresa, i s'agreuja a partir del 2009.
- Les dades d'aquest informe ens mostren com les llars amb menors a càrrec són les que pateixen de manera més significativa la situació de pobresa.
- L'any 2012 la taxa de risc de pobresa arriba al 37,8 % per als menors de 16 anys, 8 punts més que el 2011.
- Si s'imputa el lloguer a la taxa de risc de pobresa per a menors de 16 anys, l'any 2012 aquest percentatge arriba al 41,5 %, fet que implica la càrrega del cost de l'habitatge per a famílies amb fills.
- L'any 2012 els serveis socials comunitaris de Mallorca atenen 9.102 famílies, amb 15.824 menors a càrrec, aquest nombre de menors representa el 9,6 % de la població infantil i juvenil de l'illa.
- Entre aquestes famílies es fan 4.854 diagnòstics de dificultats econòmiques, i es donen 11.237 prestacions per cobrir necessitats de subsistència, de les quals 3.390 són ajudes d'aliments.
- L'any 2012, 1.024 nuclis de convivència, que tenen al seu càrrec 1.945 infants i adolescents, perceben la renda mínima d'inserció. Quasi la meitat d'aquestes famílies són monoparentals.
- L'any 2013 l'RMI destina 6.043.816,62 € als titulars i als seus beneficiaris. L'evolució evidencia un increment significatiu del nombre de beneficiaris.
- Les dades indiquen que les ajudes per a l'alimentació i per a l'aportació directa d'aliments és un dels recursos més atorgats, amb diferència.
- Les dades disponibles en relació amb l'habitatge i amb les execucions hipotecàries no mostren la presència d'infants a càrrec, ja que no s'hi inclou com a indicador.
- S'observa la necessitat d'actualitzar i d'adaptar els criteris i les condicions per concedir prestacions necessàries per a la subsistència d'aquestes famílies, en la prestació per desocupació, la renda mínima d'inserció i les prestacions.

PROPOSTES

Es presenten dues propostes genèriques, seguides de propostes més específiques que en funció de l'eix de pobresa s'han alineat d'acord amb el PENIA II, i que coincideixen de forma plena amb els eixos del PNAIN 2013-2014, i, per finalitzar, propostes concretes fetes per membres de la Taula d'Experts de l'Observatori d'Infància de Mallorca.

Propostes genèriques

- Considerar la recomanació de la Comissió Europea «invertir en la infància» com a full de ruta per a les actuacions vinculades amb infància en situació de pobresa i/o d'exclusió social.
- Aplicar a Mallorca el PENIA II (aprovat per l'Acord del Consell de Ministres de 5 d'abril de 2013) i el PNAIN 2013-2016 (aprovat per l'Acord del Consell de Ministres de 13 de desembre de 2013).

Propostes específiques

OBJECTIU 1 PENIA II: Promoure el coneixement de la situació de la infància i adolescència i l'impacte de les polítiques, sensibilitzar la població en general i mobilitzar els agents socials.

Objectiu específic

1.1. Coneixement de la realitat de la infància

- Fer un seguiment de l'evolució de la situació i una valoració de les mesures aplicades. Aprofitar la relació d'indicadors establerts en el PENIA II; considerar especialment la situació de pobresa infantil, l'anàlisi de la situació i l'aplicació de les mesures pertinents per millorar-la.
- Reforçar l'anàlisi en les dades autonòmiques i insulars per obtenir fonts estadístiques que mostrin la situació de pobresa en la infància i d'altres indicadors que mostrin la situació de la infància en diferents ítems (habitatge, situació alimentària, etc.), per tal d'aplicar les polítiques d'infància corresponents.

Objectiu específic

1.2 Millora de les polítiques d'infància i de l'impacte que tenen a través de la col·laboració

- Desenvolupar línies d'actuació efectives a mitjà i llarg termini entre les conselleries i els agents socials de la nostra comunitat, per donar resposta a les necessitats detectades i cobertes de manera urgent pels serveis socials relatives a habitatge, salut, educació, formació i treball.
- Desenvolupar estratègies públiques que estiguin emmarcades en l'accés a recursos adequats, a serveis assequibles i de qualitat, i incorporar-hi la presa de decisions de la infància i de l'adolescència.
- Incorporar programes que incideixin en la prevenció, pel benestar dels infants.
- Garantir la inversió pressupostària en la infància en el seu conjunt, i considerar-hi la situació dels infants en risc d'exclusió social.
- Revisar els paquets de prestacions i els criteris per a la concessió per adaptar-los a les necessitats actuals.

OBJECTIU 2 PENIA II: Suport a les famílies

Objectiu específic

2.10. *Atenció integral a les famílies i als menors d'edat en situació d'exclusió social. Promoció de programes d'atenció integral a les famílies i a aquests menors*

- Garantir un sistema de prestacions adequat per abastar les necessitats de la infància i assegurar una dotació suficient als serveis socials per poder respondre amb caràcter urgent i poder cobrir necessitats bàsiques de subsistència, com alimentació, manteniment de la llar i medicaments.
- Estendre iniciatives locals per detectar, de forma eficaç, infants en situació d'alimentació deficient, amb la coordinació entre serveis socials, educació i sanitat, i aplicar el criteri de discriminació positiva per a l'atenció urgent. Fer-les extensives a altres municipis, a necessitats i a majors de 12 anys.
- Proporcionar un sistema adequat de prestacions, que combini aspectes relacionats amb la cura dels infants: educació, alimentació, salut, transport i accés a activitats lúdiques.
- Ampliar els programes d'habitatges públics a baix cost i les ajudes a lloguers per a famílies amb infants i amb adolescents que no poden assumir els lloguers a preu de mercat.
- Tenir en compte mesures per pal·liar les conseqüències de la pobresa energètica per tal de cobrir les necessitats mínimes.

OBJECTIU 4 PENIA II: Protecció i inclusió social

Objectiu específic

4.2. *Promoció de la investigació per preveure el risc i la desprotecció de la infància i de l'adolescència a Espanya*

- Avaluar i fer el seguiment dels plans i de les mesures adoptades i de la seva eficàcia.

Objectiu específic

4.20 *Proposta de models d'intervenció per combatre la pobresa infantil*

4.21 *Incorporació de la pobresa infantil com a objectiu estratègic prioritari*

- Establir i reglamentar un pla d'intervenció per a la infància i per a l'adolescència vulnerables a les Illes Balears i incloure-hi un pla prioritari per reduir la pobresa infantil.

OBJECTIU 6: Educació de qualitat

Objectiu específic

6.1 *Educació infantil*

- Facilitar l'accés a l'escolarització d'infants de 0 a 3 anys, per tal de garantir l'equitat educativa.

Objectiu específic

6.5 *Beques i ajudes a l'estudi*

6.7 *Mecanismes de cooperació*

- Garantir un sistema de beques escolars efectiu dirigit a tota la població en edat escolar, que permeti l'accés oportú a aquest recurs, i s'ha de tenir en compte especialment els infants en situació de vulnerabilitat.

- Revisar els criteris actuals per assignar i per accedir a beques en els col·lectius d'infants més vulnerables.

OBJECTIU 7: Salut integral

Objectiu específic

7.5.1 Alimentació saludable

- Fomentar un sistema adequat de prestacions vinculades amb salut.
- Promoure la salut i els hàbits saludables entre la població.
- Detectar acuradament els casos de malnutrició a partir d'un sistema homogeneïtzat a Mallorca.

Objectiu específic

7.11 Equitat en salut des del principi

- Garantir un sistema d'accés a medicaments prescrits per a infants en situació de pobresa o d'exclusió extrema, amb o sense cobertura en el sistema de seguretat social, i especialment per a infants amb malalties cròniques.

OBJECTIU 8: Participació infantil en entorns adequats

Objectiu específic

8.2 Establiment d'indicadors de participació

8.4 Participació infantil en els municipis i estratègies comunes

8.5 Esport per a tots

8.6 Foment de les arts

- Potenciar la participació de la pròpia infància en totes les decisions que els afecten directament.
- Avaluar la incidència de la falta de recursos familiars en el nivell de participació en activitats lúdiques, esportives i culturals.

Propostes de la Taula d'Experts a partir de la presentació de l'esborrany d'aquest informe per a la seva aprovació

- La necessitat d'estimular polítiques d'ocupació activa, amb esment especial a les famílies amb fills a càrrec i als perfils amb major dificultat per accedir al mercat laboral, com per exemple: persones majors de 45 anys, dones i joves. Hi ha, a més, la necessitat de contemplar les condicions per conciliar la vida familiar i el treball, especialment en famílies monoparentals o amb petita infància.
- La necessitat de revisar les prestacions per desocupació i la renda mínima, per garantir-ne l'accés a les famílies amb fills a càrrec, i adequar-les a la realitat actual.
- Aprofitar iniciatives de la pròpia comunitat a nivell local que donen resposta a les necessitats que se susciten en l'entorn (barris, municipis, escoles o altres), i que generen solucions creatives i eficaces.
- Els joves majors de 18 anys que finalitzen processos de tutela en el Servei de Protecció de Menors i Família requereixen més suport per poder incorporar-se amb garanties en la societat, i més ara, amb les dificultats actuals per poder accedir al mercat laboral.